



DZIENNIK URZĘDOWY

MINISTERSTWA KOMUNIKACJI

WARSZAWA 10 czerwca 1950

Nr 9

Poz. 160-185

T R E Ś Ć :

Dział Ogólny.

Zarządzenia Ministra Komunikacji:

Poz. 160 — o strukturze organizacyjnej akcji socjalnej w resorcie komunikacji.

Poz. 161 — w sprawie powołania oddziałów Centrali Zleceń Towarowych.

Dział Kolejowy.

Poz. 162. Zarządzenie Ministra Komunikacji w sprawie zniesienia Działu Inwestycyjno - Portowego w Wydziale Drogowym DOKP Szczecin.

Dział Samochodowy.

Poz. 163. Zarządzenie Ministra Komunikacji o wprowadzeniu umundurowania państwowych pracowników służby drogowej, wykonujących kontrolę ruchu na drogach publicznych.

Tytuły Aktów Prawodawczych.

Poz. 164 — 185. Tytuły aktów prawodawczych ogłoszonych w Dzienniku Ustaw R. P. i w Monitorze Polskim, dotyczących lub interesujących dział komunikacji.

DZIAŁ OGÓLNY.

160

Zarządzenie Ministra Komunikacji z dnia 29 kwietnia 1950 r. o strukturze organizacyjnej akcji socjalnej w resorcie komunikacji.

§ 1. W przedsiębiorstwach państwowych i innych jednostkach organizacyjnych resortu komunikacji powołuję względnie zatwierdzam następujące komórki organizacyjne względnie referentów socjalnych:

1) w Państwowym Instytucie Hydrologiczno - Meteorologicznym — referat socjalny w Wydziale Ogólnym, dla obsługi jednostek organizacyjnych podległych PIHM;

2) w dyrekcjach okręgowych kolei państwowych — działy socjalne w biurach zatrudnienia i płacy, także dla obsługi zakładów i innych jednostek organizacyjnych podległych bezpośrednio DGKP;

3) w dyrekcjach okręgowych dróg wodnych — referentów socjalnych tymczasowo w samodzielnych referatach kadr;

4) w państwowych zarządach wodnych — referentów socjalnych tymczasowo w referatach osobowych, przy wykonywaniu innych czynności;

5) w kierownictwach budowy zbiorników wodnych, kanałów itp. — referentów socjalnych w referatach o charakterze ogólnie - administracyjnym, przy wykonywaniu innych czynności;

6) w Centrali Maszyn Drogowych — referentów socjalnych w oddziale ogólnym, także dla obsługi podległych jednostek organizacyjnych;

7) w Zarządach Okręgowych Budowy Mostów Drogowych — referentów socjalnych w oddziale ogólnym, także dla obsługi podległych jednostek organizacyjnych;

8) w wojewódzkich warsztatach drogowych — referentów socjalnych w sekcjach ogólnie - rachunkowych, przy wykonywaniu innych czynności;

9) w kierownictwach budowy dróg liczących ponad 500 pracowników — referentów socjalnych w referatach administracyjno - rachunkowych i przy wykonywaniu innych czynności;

10) w Zarządzie Budowy Państwowych Lotnisk Cywilnych — referat socjalny w sekcji o charakterze ogólnym w Wydziale Administracyjnym;

11) w Szybowcowym Zakładzie Doświadczalnym — referat socjalny w Oddziale Ogólnym;

12) w Dyrekcji Centralnego Zarządu Przedsiębiorstw Robót Komunikacyjnych — Wydział Socjalny w Dziale Administracyjnym;

13) w dyrekcjach Państwowych Przedsiębiorstw Robót Komunikacyjnych Nr. 1—6 — sekcje socjalne w wydziałach: zatrudnienia i płacy;

14) w Dyrekcji Naczelnej „Państwowej Komunikacji Samochodowej“ — Oddział Socjalny w Dziale Organizacji i Zatrudnienia;

15) w dyrekcjach okręgowych P.K.S. — sekcje socjalne w oddziałach organizacji i zatrudnienia;

16) a) w ekspozyturach P.K.S. I i II klasy — referaty socjalne w samodzielnych sekcjach administracyjno - gospodarczych;

b) w ekspozyturach P.K.S. III klasy — referentów socjalnych w sekcjach administracyjno - gospodarczych oddziałów finansowych;

17) a) w warsztatach P.K.S. w Warszawie — sekcję socjalną w oddziale administracyjno - gospodarczym;

b) w innych warsztatach P.K.S. — referentów socjalnych w sekcjach administracyjno - gospodarczych;

18) w Dyrekcji Naczelnej „Państwowej Żeglugi Śródlądowej” — referat socjalny w Wydziale Zatrudnienia i Płac;

19) w oddziałach P.Ż.Ś. — referentów socjalnych w wydziałach administracyjnych;

20) w Dyrekcji P.L.L. „Lot” — referat socjalny tymczasowo w Wydziale Kadr;

21) w Dyrekcji „Stoczni Rzecznych” — referat socjalny tymczasowo w Wydziale Kadr;

22) w Dyrekcji P.B.P. „Orbis” — referat socjalny w pionie zatrudnienia i płac;

23) w Dyrekcji Kamieniołomów i Klinkierni Komunikacji — referat socjalny tymczasowo w Wydziale Kadr;

24) w Dyrekcji „Kolejowych Zakładów Gastronomicznych” — referat socjalny w pionie ogólnie - administracyjnym;

25) w Dyrekcji „Centrali Zleceń Towarowych” — referat socjalny w pionie ogólnie - administracyjnym;

26) w Dyrekcji „Centralnego Biura Studiów i Projektów Komunikacji” — referenta socjalnego tymczasowo w Samodzielnym Oddziale Kadr.

§ 2. W miarę tworzenia w przedsiębiorstwach i innych jednostkach organizacyjnych osobnego pionu administracyjnego lub zatrudnienia i płacy, komórki socjalne powołane tymczasowo w komórkach organizacyjnych kadr, winny być włączone do pionu administracyjnych (zatrudnienia i płac).

§ 3. Dyrektorzy przedsiębiorstw, z wyjątkiem przewidzianym w ust. 4 oraz dyrektorzy (kierownicy) innych jednostek organizacyjnych podległych bezpośrednio Ministerstwu Komunikacji, dla których nie przewidziano komórek (referatów) akcji socjalnej w ust. 1, winni powołać w podległych jednostkach organizacyjnych jak oddziałach, kierownictwach, zakładach pracy, ekspozyturach itp., referaty lub referentów socjalnych albo zlecić wykonanie czynności referenta socjalnego jednemu z pracowników administracyjnych danej jednostki, załatwiającemu zasadniczo inne sprawy.

§ 4. W przedsiębiorstwie PKP referaty socjalne należy utworzyć w ważniejszych węzłach kolejowych będących równocześnie większymi skupiskami personelu, obejmującymi co najmniej 2.000 pracowników. Referaty takie podlegają bezpośrednio DOKP a referenci socjalni pozostają na etatach działów socjalnych DOKP.

§ 5. Sprawę tworzenia i struktury komórek organizacyjnych akcji socjalnej w Ministerstwie Komunikacji, w Dyrekcji Generalnej Kolei Państwowych i w terenowych organach działu dróg publicznych regulują osobne zarządzenia.

§ 6. Do zakresu działania komórek akcji socjalnej wymienionych w ust. 1 pkt. 1), 2), 3), 6), 7), 10), 11), 12), 13), 14), 15), 18), 19), 20). 21), 22), 23), 24) i 25) należy:

1) opracowywanie planu finansowo - gospodarczego akcji socjalnej w porozumieniu z właściwym związkiem zawodowym, dysponowanie przydzielonymi funduszami akcji socjalnej oraz inne sprawy finansowo - rachunkowe i gospodarcze akcji socjalnej;

2) wydawanie w oparciu o zarządzenia, instrukcje i wytyczne władz naczelných, zarządzeń, instrukcji i wytycznych w sprawach prowadzenia akcji socjalnej, przy równoczesnym podaniu ich do wiadomości właściwemu zarządowi związku zawodowego;

3) sprawy turystyki pracowniczej, organizowanie wypoczynków i czasów świątecznych oraz sprawy higieny osobistej i domowej pracowników;

4) sprawy zakładania w porozumieniu z właściwym związkiem zawodowym i prowadzenia urządzeń społecznych, jak żłobków, dziecińców, przedszkoli, prewentiów, kolonii, półkolonii, obozów dziecięcych i młodzieżowych, świetlic dziecięcych i młodzieżowych, ogródków jordanowskich, domów turnusowych itp.;

5) udzielanie pomocy właściwemu związkowi zawodowemu w załatwianiu spraw kas samopomocy;

6) sprawy stołówek;

7) sprawy udziału pracowników w akcji socjalnej;

8) nadzór i inspekcja akcji socjalnej w terenie;

9) sprawy zasiłków (zapomóg) dla pracowników;

10) sprawy potrzeb budownictwa socjalnego i współdziałanie z komórką planowania w sprawach polityki mieszkaniowej;

11) sprawy przydziału mieszkań pracownikom oraz stosowanie norm o zagęszczeniu lokali mieszkalnych.

§ 7. Zadaniem komórek organizacyjnych, o których mowa w ust. 6, jest również interesowanie się sprawami akcji kulturalno - oświatowej, czasów i wychowania fizycznego oraz ogródków działkowych, interweniowanie w tych sprawach w razie potrzeby u właściwych organów i okazywanie potrzebnej pomocy przy realizacji powyższych spraw.

§ 8. Do zakresu działania komórek (referentów) akcji socjalnej niewskazanych w ust. 6 należą sprawy, o których mowa w ust. 6 i 7, z wyjątkiem wydawania zarządzeń, instrukcji i wytycznych w sprawach prowadzenia akcji socjalnej.

§ 9. Ministerstwo Komunikacji dokona w drodze okólników, zmian o obowiązujących przepisach strukturalno - organizacyjnych wynikających z niniejszego zarządzenia.

§ 10. Zarządzenie obowiązuje od dnia 1 maja 1950 r. Nr. OU-0/25/50.

MINISTER

J. Rabanowski

161

Zarządzenie Ministra Komunikacji z dnia 20 maja 1950 r. w sprawie powołania oddziałów Centrali Zleceń Towarowych.

Na podstawie § 11 pkt. 2 statutu przedsiębiorstwa państwowego pod nazwą „Centrala Zleceń Towarowych” (Mon. Pol. z 1950 r. Nr A—19, poz. 203) zarządzam w porozumieniu z Ministrem Handlu Wewnętrznego:

§ 1. Tworzy się oddziały przedsiębiorstwa „Centrala Zleceń Towarowych” w Warszawie, Białymstoku, Olsztynie, Gdańsku, Bydgoszczy, Szczecinie, Poznaniu, Łodzi, Wrocławiu, Katowicach, Krakowie, Rzeszowie, Lublinie i Kielcach.

§ 2. Terenem działania oddziału przedsiębiorstwa „Centrala Zleceń Towarowych“ jest obszar województwa, w którego siedzibie został utworzony.

§ 3. Zarządzenie wchodzi w życie z dniem ogłoszenia.

Nr OU-070/6/50.

MINISTER KOMUNIKACJI J. Rabanowski

MINISTER HANDLU WEWNĘTRZNEGO T. Dietrich

DZIAŁ KOLEJOWY.

162

Zarządzenie Ministra Komunikacji z dnia 8 maja 1950 r. w sprawie zniesienia Działu Inwestycyjno - Portowego w Wydziale Drogowym DOKP Szczecin.

§ 1. Znosi się Dział Inwestycyjno - Portowy w Wydziale Drogowym DOKP Szczecin, utworzony zarządzeniem Ministra Komunikacji z 29 września 1948 r. (Dz. Urz. M. K. Nr 15, poz. 311).

§ 2. Zarządzenie wchodzi w życie z dniem 1 lipca 1950 r.

Nr OU-113/3/50.

MINISTER

J. Rabanowski

DZIAŁ SAMOCHODOWY.

163

Zarządzenie Ministra Komunikacji z dnia 2 maja 1950 r. o wprowadzeniu umundurowania państwowych pracowników służby drogowej, wykonujących kontrolę ruchu na drogach publicznych.

§ 1. Ustala się krój i barwę umundurowania oraz oznaki służbowe dla kontrolerów ruchu drogowego, według wzorów oraz opisu technicznego, stanowiących załączniki Nr 1 i 2 do niniejszego zarządzenia.

§ 2. Zarządzenie obowiązuje od dnia 1 maja 1950 r.
Nr KP.VI/31-16/50.

MINISTER

J. Rabanowski

Załącznik Nr 1 (patrz strona 68 i 69, wzory).

Załącznik Nr 2 do zarządzenia Ministra Komunikacji z 2 maja 1950 r. (poz. 163).

Opis techniczny umundurowania dla kontrolerów drogowych.

Mundur składa się z kurtki, spodni, płaszcza, czapki, pasa rzemieniowego i oznak.

Kolor munduru jest jasno brązowy, kolor patek czerwony, guziki z złotego metalu (złote) z orłem państwowym duże o 23 mm, małe o 17 mm średnicy.

a) **Kurtka mundurowa** z sukna koloru jasno brązowego cała na podszewce, w stanie dopasowana. Kołnierz wykładany, kłapy cięte w dół. Kurtka zapinana na 3 guziki metalowe rzędem (środkiem). Rękawy podszyte

jasną podszewką. Kieszenie górne i boczne wpuszczone do wnętrza, z patkami zapinanymi na jeden mały guzik, końce otworów zakończone rygielkami. Kieszeń wewnętrzna lewego przodu w podszewce z woreczkiem 16 cm. szeroka, 20 cm. głęboka, końce otworów umocowane maszynowo. Końce rękawów przyszyte jedną stebnówką o długości 10 cm. od krawędzi, rękawy opatrzone są dwoma guzikami metalowymi w odległości od siebie 3 cm. od krawędzi rękawa 4 cm. Dziurka kurtki (środkowa) umieszczona w stanie, dwie następne rozmieszczone symetrycznie tak, aby dolna dziurka znalazła się na wysokości górnej krawędzi otworu kieszeni. Oba przody kurtki powinny być podszyte wewnątrz na szerokości piersi płótnem sztywnikiem, sięgającym od ramion aż do dołu pod bezecami dla wzmocnienia guzików i dziurek i nadania kurtce formy. Długość kurtki powinna być taka, aby jej dół dotykał płaszczyzny siedzenia przy pozycji siedzącej; szwów bocznych na długości 8 cm nie należy zaszywać (jak w kurtce wojskowej).

b) **Spodnie** z sukna koloru jasno brązowego, kroju normalnego (do noszenia na obuwiu). Rozporek z czterema rozmieszczonymi równomiernie małymi guzikami, obłożony wewnątrz podszewką, używaną do podszycia kurtki i umocniony rygielkami u dołu oraz między dziurkami. Po bokach kieszenie wszyte do szwa, umieszczone 5 cm. od pasa w dół, otwór 17 cm. i jedna kieszeń z tyłu po prawej stronie, zapięta na guzik. Z tyłu ściągacz ze sprzączką. Z przodu zapięcie na haftkę, haftka i haczyk mają być wszyte do wnętrza pasa na tasiemce. Otwory kieszeni zakończone są po obu stronach rygielkami. W kieszeniach bocznych przy wylotach sukno powinno być wpuszczone na szerokość najmniej 4 cm. Nogawki dla wzmocnienia podszyte są wewnątrz dwiema podkładkami (siodełka) z tego samego materiału jak kieszenie. Pasek u spodni powinien być od wewnątrz podbity sztywnikiem i pokryty podszewką, której szerokość winna wynosić z przodu najmniej 9 cm., z tyłu najmniej 13 cm. Spodnie do noszenia na szelkach opatrzone są guzikami blaszanymi lub z masy. Nogawki spodni u dołu są zawinięte do wewnątrz najmniej na 2,5 cm, jednak bez mankiety.

c) **Płaszcz** z sukna koloru jasno brązowego, po 6 guzików i dziurek z każdej strony przy czym odległość dziurek od krawędzi powinna wynosić 2,5 cm. Kołnierz łatwy wkładany, 13 cm. szerokości, z tego samego materiału, zapinany na haftkę. Oba końce kołnierza są u nasady wzmocnione rygielkami. Największe rozchylenie zapiętego kołnierza począwszy od haftki powinno tworzyć kąt najwyżej 80°. Spód kołnierza również z tego samego materiału może być sztukowany najwyżej z 4-ch kawałków, usztywniony płótnem i gesto pikowany (przeszyty) co 5 mm wzdłuż kołnierza. Z tyłu płaszcza fałda, idąca od kołnierza do dołu, od szyi do stanu zeszyta. od stanu do dołu otwarta. Fałda wzmocniona u góry trójkątem równobocznym z rygielkiem, w stanie wzmocniona rygielkiem i podwójnym stebnowaniem przez całą szerokość fałdy. W stanie płaszcz spięty patką (dragonikiem) 7 cm. szeroką, podszytą tym samym suknom sztukowanym najwyżej z 2-ch kawałków, zapinaną na obu końcach po jednym metalowym guziku. Listewki do których przyszyte są guziki do zapinania patek, powinny mieć formę prostokątną, długości 21 cm i szerokości 5 cm. (mierzonej pośrodku). Mankiety na ręk-

kawach odszywane, 18 cm. wysokie. Dwie boczne kieszenie zewnętrzne kryte, 18 cm. szerokie i 24 cm. głębokie, z klapkami ściętymi na ukos, wysokości 10 cm i dłuższymi o dwa cm. od otworu kieszeni, podszytyni materiałem używanym na podszewki.

Kąt nachylenia kieszeni 75°.

Kieszenie wewnętrzne bez rygielków lecz wzmocnione maszynowo, takiej samej głębokości jak zewnętrzne, tylko bez kłapek.

Rozcięcie fałdy u dołu (szlic) wynosi 45—55 cm. zależnie od wielkości płaszcza; na prawym rozcięciu 4 guziki metalowe.

Dół płaszcza u spodu podwijany. Podszywka powinna być przyszyta do sukna szwem stebnowanym w odległości 2 cm. od krawędzi.

Wewnątrz pod guzikami i dziurkami wzdłuż obu przodów płaszcza płótno - sztywnik, sięgające na piersi aż do ramion. Płótno - sztywnik ma być pod guzikami przyszyte szwem (stebnowanym).

Szerokość obsadzeń w przodach (bezeców) powinna być: u góry 15 cm., w środku tj. przy ostatniej dziurce 7 cm. i u dołu 4 cm.

Od góry do pasa muszą być obsadzenia w całości, od pasa w dół mogą być sztukowane najwyżej z 2-ch kawałków.

Cały płaszcz i rękawy powinny być podszyte podszewką. Kieszenie płaszcza wzmocnione rygielkami. Płaszcz opatrzone jest wieszakiem sporządzonym z materiału użytego na podszewkę. Oba przody płaszcza po zapięciu na guziki powinny być dłuższe o 4—5 cm. od pleców.

d) **Czapka** jest okrągła kroju czapek oficerów marynarki, z sukna koloru munduru, wysokość otoku dolnego 5 cm. z daszkiem o szerokości w środku 5 cm. Z przodu czapki pasek ze skóry lakierowanej o szerokości 1,5 cm. przytwierdzony do czapki dwoma małymi guzikami. Składa się on z 2-ch części, jedna część zakończona klamerką. Na pasku 2 podtrzymywacze (szlufki). Około dolnej i górnej krawędzi otoku posiada czapka sukienne wypustki koloru czerwonego. Z przodu czapki, w otoku górnym umieszcza się godło państwa z białego metalu (srebrny) o wysokości 4 cm, zaś w otoku dolnym oznakę drogową tuż nad paskiem.

Oznaka drogową posiada wymiar 2 cm. w średnicy.

e) **Oznaki**: na patkach koloru czerwonego (w kształcie prostokąta o podstawie 3 cm. i wysokości 5 cm. zakończonym trójkątem równoramiennym o wysokości 2 cm.) — kołnierza kurtki i płaszcza mundurowego — przyszytych ściętą krawędzią w dół, w jej kącie pośrodku oznaka służby drogowej w odległości 1,5 cm. od końca, równolegle do górnej krawędzi patki w odległości 0,2 cm. od końca jeden galon koloru złotego o szerokości 0,5 cm. — w odległości 0,3 cm. od galonu, jeden gwóźdź koloru złotego w kształcie kwadratu, ułożony skośnie w jednakowym odstępie, od bocznych krawędzi patki.

TYTUŁY AKTÓW PRAWODAWCZYCH

ogłoszonych w Dzienniku Ustaw R. P. i w Monitorze Polskim, dotyczących lub interesujących działań komunikacji.

164

Ustawa z dnia 19 kwietnia 1950 r. o zabezpieczeniu socjalistycznej dyscypliny pracy.

(Dz. U. R. P. Nr 20, poz. 168)

165

Ustawa z dnia 19 kwietnia 1950 r. o zniesieniu opłat za nadzór nad zakładami ubezpieczeń.

(Dz. U. R. P. Nr 20, poz. 172)

166

Ustawa z dnia 19 kwietnia 1950 r. o skróconym czasie pracy szczególnie uciążliwej lub wykonywanej w szkodliwych warunkach.

(Dz. U. R. P. Nr 20, poz. 174)

167

Ustawa z dnia 19 kwietnia 1950 r. o narodowym planie gospodarczym na rok 1950.

(Dz. U. R. P. Nr 21, poz. 179)

168

Ustawa z dnia 19 kwietnia 1950 r. o umowach planowych w gospodarce socjalistycznej.

(Dz. U. R. P. Nr 21, poz. 180)

169

Ustawa z dnia 26 kwietnia 1950 r. o zmianie dekretu o podwyższeniu grzywien, kar pieniężnych, kar porządkowych i nawiązek.

(Dz. U. R. P. Nr 21, poz. 184)

170

Ustawa z dnia 26 kwietnia 1950 r. o likwidacji Drogowego Funduszu Pożyczkowego.

(Dz. U. R. P. Nr 21, poz. 185).

171

Rozporządzenie Ministra Komunikacji z dnia 26 kwietnia 1950 r. w sprawie rejestracji administracyjnej statków żeglugi śródlądowej.

(Dz. U. R. P. Nr 21, poz. 186)

172

Uchwała Prezydium Komitetu Ekonomicznego Rady Ministrów z dnia 5 kwietnia 1950 r. w sprawie przekazywania przedsiębiorstw, zakładów lub ich części między państwowymi jednostkami gospodarczymi.

(Monitor Polski Nr A—47, poz. 532)

173

Uchwała Prezydium Komitetu Ekonomicznego Rady Ministrów z dnia 5 kwietnia 1950 r. w sprawie sprzedaży przez jednostki służbowe motocykli w ramach etatów samochodowych.

(Monitor Polski Nr A—47, poz. 533)

174

Zarządzenie Ministra Finansów z dnia 25 kwietnia 1950 r. w sprawie zmiany zarządzenia z dnia 17 marca 1949 r. w sprawie wysokości diet i kosztów noclegu przy podróżach służbowych, delegacjach i przeniesieniach poza granicami kraju.

(Monitor Polski Nr A—49, poz. 562)

175

Uchwała Rady Ministrów z dnia 5 maja 1950 r. w przedmiocie określenia przypadków usprawiedliwiających nieobecność w pracy oraz warunków i trybu usprawiedliwienia nieobecności.

(Monitor Polski Nr A—51, poz. 584)

176

Zarządzenie Przewodniczącego Państwowej Komisji Planowania Gospodarczego z dnia 17 marca 1950 r. w sprawie nadania statutu Głównemu Instytutowi Dokumentacji Naukowo - Technicznej.

(Monitor Polski Nr A—51, poz. 585)

177

Zarządzenie Przewodniczącego Państwowej Komisji Planowania Gospodarczego z dnia 2 maja 1950 r. w sprawie ustalenia wzorów nakazu przewidzianego w ustawie z dnia 7 marca 1950 r. o zapobieganiu płynności kadr pracowników w zawodach lub specjalnościach szczególnie ważnych dla gospodarki społecznej. (Dz. U. R. P. Nr 10, poz. 107).

(Monitor Polski Nr A—51, poz. 586)

178

Zarządzenie Prezesa Rady Ministrów z dnia 7 kwietnia 1950 r. w sprawie trybu zatwierdzenia budżetów Funduszu Socjalnego oraz sposobu administrowania tymi funduszami w administracji państwowej.

(Monitor Polski Nr A—53, poz. 604)

179

Zarządzenie Przewodniczącego Państwowej Komisji Planowania Gospodarczego z dnia 11 kwietnia 1950 r. zmieniające zarządzenie w sprawie trybu wzywania osób niebędących wykonawcami narodowych planów gospodar-

czych do przekazywania nieruchomości niezbędnych dla realizacji tychże planów.

(Monitor Polski Nr A—53, poz. 609)

180

Zarządzenie Ministra Komunikacji z dnia 15 kwietnia 1950 r. w sprawie ustalenia wykazu średnich szkół zawodowych, których absolwenci podlegają przepisom ustawy o planowym zatrudnianiu absolwentów średnich szkół zawodowych oraz szkół wyższych.

(Monitor Polski Nr A—54, poz. 623)

181

Uchwała Rady Ministrów z dnia 17 kwietnia 1950 r. w sprawie zasad organizacji finansowej i systemu finansowego przedsiębiorstw państwowych, objętych budżetem centralnym.

(Monitor Polski Nr A—55, poz. 630)

182

Uchwała Rady Ministrów z dnia 17 kwietnia 1950 r. w sprawie wstępnych wytycznych do zasad Budżetu Państwa na rok 1951.

(Monitor Polski Nr A—55, poz. 631)

183

Uchwała Prezydium Komitetu Ekonomicznego Rady Ministrów z dnia 7 kwietnia 1950 r. w sprawie wykonania niektórych postanowień uchwały Rady Ministrów z dnia 19 lutego 1949 r. oraz z dnia 22 grudnia 1949 r. o wprowadzeniu planowego systemu oszczędzania w gospodarce narodowej i zadaniach oszczędnościowych na 1949 r.

(Monitor Polski Nr A—55, poz. 632)

184

Zarządzenie Ministrów: Żeglugi i Komunikacji z dnia 21 marca 1950 r. o utworzeniu przedsiębiorstwa państwowego pod nazwą: „Polski Rejestr Statków“.

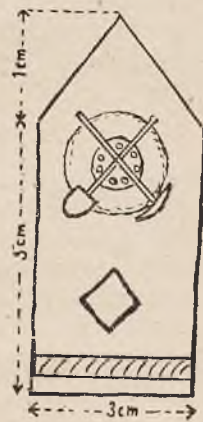
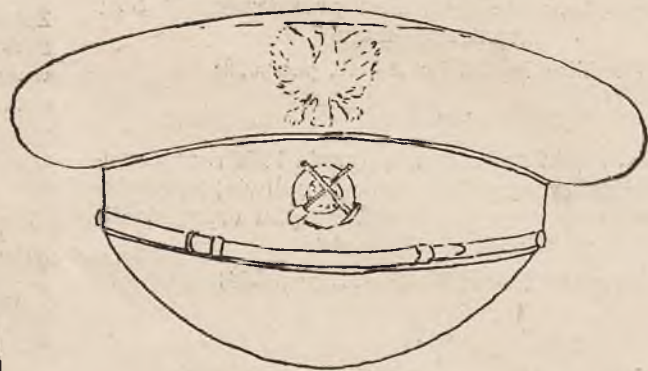
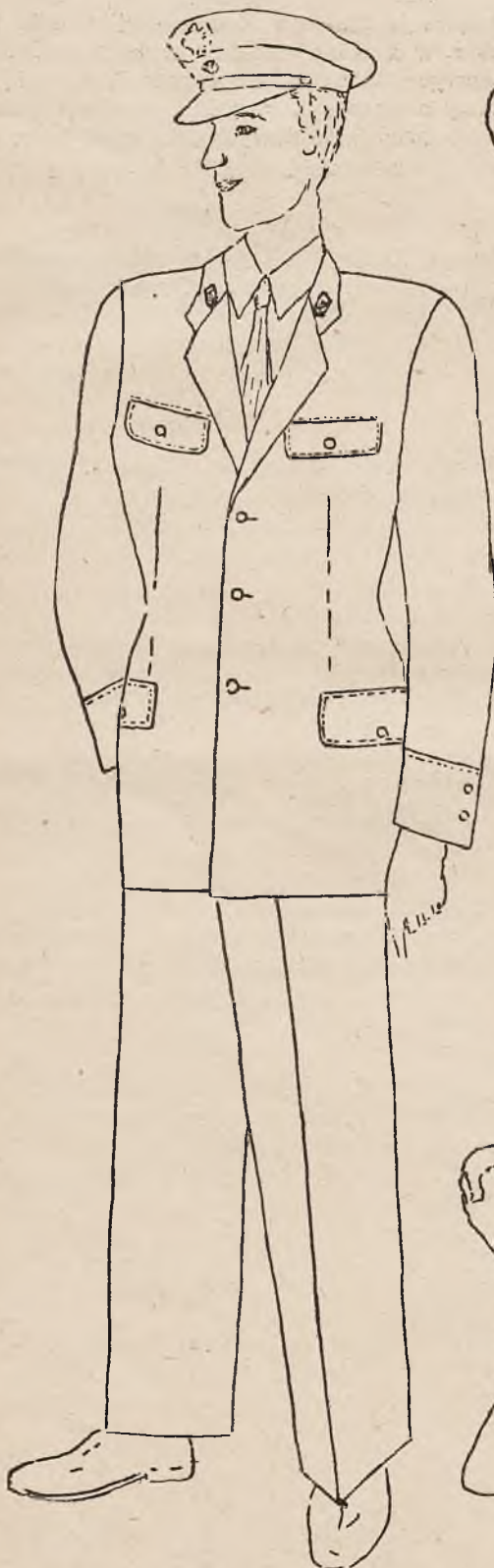
(Monitor Polski Nr A—55, poz. 637)

185

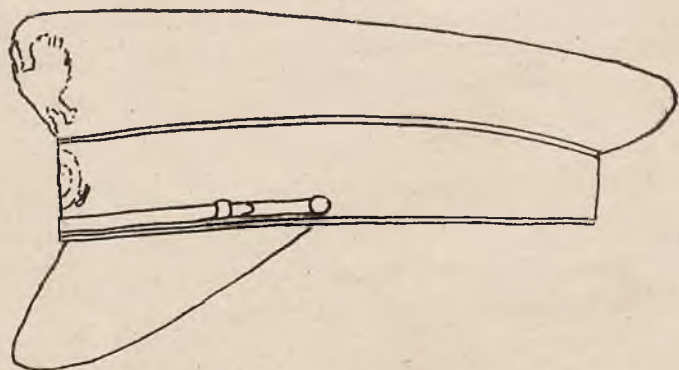
Zarządzenie Ministra Komunikacji z dnia 3 maja 1950 r. o utworzeniu przedsiębiorstwa państwowego pod nazwą: „Wydawnictwa Komunikacyjne“.

(Monitor Polski Nr A—55, poz. 638).

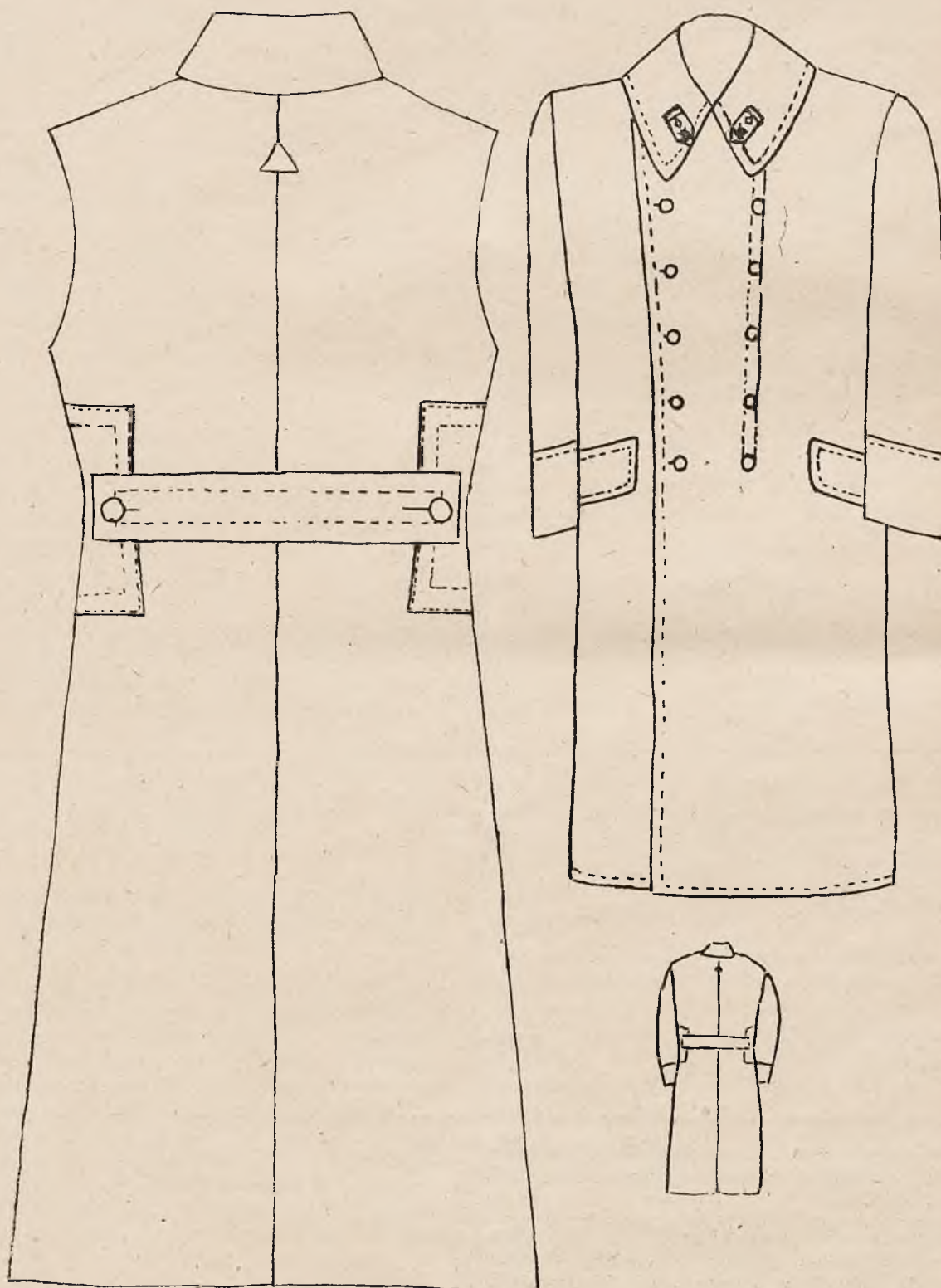
Załącznik Nr 1a
(wzór) do poz. 163



Kolor munduru - kurtki, spodni, płaszcza
czapki jest jasno brązowy.
Guziki z złotego metalu z orłem
Paski na kołnierzu i wypustki
na czapce koloru czerwonego.



Załącznik Nr 1b
(wzór) do poz. 163



Wydawnictwo Ministerstwa Komunikacji w Warszawie,
ul. Chałubińskiego nr 4 Telef. wewn.: Redakcji 316,
Administracji 337.

Warunki prenumeraty: kwartalnie 300 zł, półrocznie
500 zł, rocznie 800 zł. Pojedyncze egzempl. w cenie
a 45 zł. do nabycia w Administracji Wydawnictw
i Składnicach taryfowych DOKP.

Druk Zakł. Graf. PKP w Warszawie. Nakład 10.650 —
Zamówienie Nr 314, **przyjęto** 25.V.50, wykonano
9.VI.50. B-111150.