

r II 244A

1938

Czytelnia

NEGO
KIEGO

TRAVAUX
DE L'INSTITUT GEOGRAPHIQUE
DE L'UNIVERSITÉ DE CRACOVIE
RÉDIGÉS PAR
GEORGES SMOLEŃSKI

JERZEGO SMOLEŃSKIEGO

ZESZYT 22 FASCICULE

WIKTOR ORMICKI

SKUP ZAWODOWY I HANDEL OBNOŚNY
W WOJ. WILEŃSKIM, NOWOGRÓDZKIM, POLESKIM I WOŁYŃSKIM
(*Studium geograficzno-gospodarcze*)

PEDLARY AND HAWKING
IN EAST POLAND

W I L N O — 1 9 3 8

Z ZASIŁKU IZBY PRZEMYSŁOWO-HANDLOWEJ W WILNIE

Druk. „Krajowa”, Wilno.

TRAVAUX DE L'INSTITUT GÉOGRAPHIQUE
DE L'UNIVERSITÉ DE CRACOVIE
PUBLIÉS SOUS LA DIRECTION DE
JERZY SMOLEŃSKI
FASCICULE 22

WIKTOR ORMICKI

PEDLARY AND HAWKING
IN EAST POLAND

VILNO
1938

PRACE INSTYTUTU GEOGRAFICZNEGO
UNIwersytetu Jagiellońskiego

REDAGOWANE PRZEZ
JERZEGO SMOLEŃSKIEGO
ZESZYT 22

WIKTOR ORMICKI

SKUP
ZAWODOWY I HANDEL OBNOŚNY

w woj.

WILEŃSKIM, NOWOGRÓDZKIM, POLESKIM i WOŁYŃSKIM

(Studium geograficzno-gospodarcze)

BIBLIOTEKA
INST. GEOGR. U. J.

24 9035

BIBLIOTEKA
INST. GEOGR.

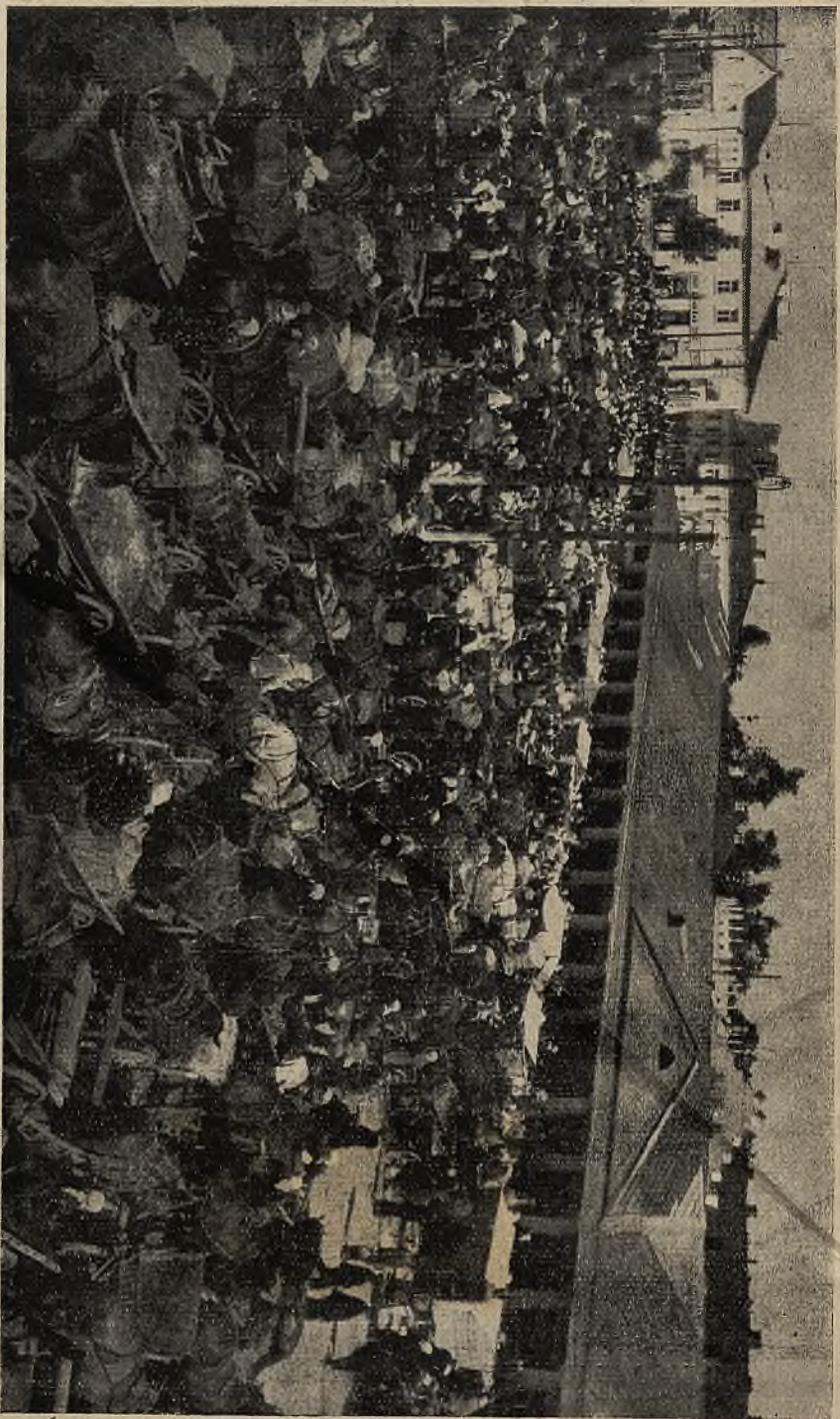
Biblioteka Inst. Geografii i GP



1818008097

W I Ł N O — 1 9 3 8

Z ZASIŁKU IZBY PRZEMYSŁOWO-HANDLOWEJ W WILNIE



TARG W NOWOGRÓDKU

Fot. Józef Fischer

Handel jako wykładnik fizjonomii gospodarczej.

Handel jest wyrazem gospodarczej działalności człowieka. W istocie jego leży wyrównywanie różnic w wytwórczości lokalnej związane ściśle z geograficznym rozmieszczeniem cen¹⁾. Obszary na których dany przedmiot handlu występuje w obfitości są z reguły terenami niskich cen, natomiast okolice odczuwające jego brak zarysowują się jako dziedziny cen wyższych. Pomiedzy tak wykrojonymi regionami wytwórczości (lub występowania), zdradzającymi zazwyczaj charakter nadwyżkowy, a regionami zapotrzebowania, dla których typowy jest niedobór, następuje wymiana handlowa zdążająca z obszaru nadprodukcji w obszar konsumpcji t. zn. z okolic o cenie niższej w okolice o cenie wyższej.

Kształtowanie się opisanej wymiany warunkuje szereg czynników, których szczegółowe rozpatrzenie nie może tu wchodzić w rachubę. Ogólnie można zaznaczyć, że wpływ ich odzwierciedla cena, której ruch i wysokość są bodajże najczulszym barometrem warunków i stosunków tak przyrodniczych jak i ściśle ekonomicznych. Cena ulega zatem wahanom równie dobrze w zależności od warunków wytwórczości jak i stosunków socjalnych panujących w danym czasie na rynkach zakupu i zbytu. Zmiany w rozmieszczeniu jak i we wzajemnych stosunkach rynków tłumaczą się ruchem cen.

Fakt, że handel podąża w obszary najniższej ceny, gdy idzie o zakupno i w obszary najwyższych cen—gdy idzie o sprzedaż, skłania do potraktowania go jako wykładnika kierunku i charakteru lokalnej gospodarki.

Można bowiem bez obawy popełnienia błędu przyjąć iż przed-

¹⁾ P. H. Schmidt—Einführung in die allgemeine Geographie der Wirtschaft, Jena 1932, str. 228 i dalsze.

miotem sprzedaży są towary, będące w nadmiarze ¹⁾, zaś przedmiotem zakupu—wytwory zapotrzebowane przez lokalne gospodarstwo. Innymi słowy, znając przedmioty handlu na pewnym obszarze można podjąć próbę określenia jego fizjonomii gospodarczej. Wyniki będą tym bliższe prawdy im mniej skomplikowaną jest struktura gospodarstwa badanego terenu. Zaawansowany podział pracy pociąga za sobą wielostronną, także i w formach, wymianę handlową, podczas gdy na terenach niezróżnicowanych gospodarczo lub słabo ekonomicznie rozbudzonych zakres wymiany handlowej jest węższy i niewątpliwie silniej związany z lokalnymi warunkami mniej lub więcej naturalnej gospodarki.

Z poziomem gospodarki wiążą się formy handlu. W warunkach zbliżonych do gospodarki naturalnej zasadniczą rolę grają targi i jarmarki, które traktować należy jako czasowo określone miejsca spotkania wędrującego pośrednika, dostawcy i odbiorcy. W miarę różnicowania struktury gospodarczej handel osadza się, powstają ustalone przedsiębiorstwa kupieckie, oczekujące klienteli. Forma wędrowna nie zanika jednakowoż w zupełności.

Drugim tedy kryterium, umożliwiającym dedukcyjną ocenę fizjonomii gospodarczej pewnego obszaru jest stosunek kupców wędrownych do osiadłych. Im silniejszą jest grupa pierwszych (wędrujących) tym gospodarstwo pierwotniejsze, tym podział pracy słabszy, a ogólny poziom kultury niższy.

Przedstawione wyżej poglądy stanowią podstawę niniejszego studium, które traktować należy jako próbę określenia fizjonomii gospodarczej czterech województw wschodnich w drodze analizy najprymitywniejszych form handlu znanych pod nazwą zawodowego skupu ²⁾ i obnośnego handlu ³⁾.

M a t e r i a ł.

Ludność trudniącą się zawodowym skupem i handlem obnośnym wydzielono z materiałów, znajdujących się w posiadaniu Głównego Urzędu Statystycznego notując dla każdego posiadacza karty handlowej

¹⁾ Rozumowanie to niezupełnie jest ścisłe z punktu widzenia ekonomicznego, ponieważ podaż może być równie dobrze wywołana przez nadmiar jak i przyczyny innego rodzaju. (W. Nowicki „Z zagadnień zbożowych w latach kryzysu w Polsce” Warszawa 1935—str. 82 i dalsze).

²⁾ Skup zawodowy polega na nabywaniu towaru bezpośrednio u wytwórcy i pozbywaniu go w stałej siedzibie przedsiębiorcy.

³⁾ Handel obnośny rozumieć należy jako zawodowe pozbywanie towaru „w ruchu” t. j. bez stałego miejsca wykonywania zawodu.

miejsce stałego zamieszkania, rodzaj zajęcia wraz z wyszczególnieniem towaru skupowanego lub zbywanego, obszar wykonywania zawodu oraz kategorię świadectwa handlowego. Przy handlu obnośnym uwzględniono świadectwa kategorii IV, Va i Vb, przy skupie zawodowym świadectwa kategorii III i IV. W jakim stopniu zbliżają się dane oficjalne do rzeczywistości trudno osądzić, bo jak doświadczenie uczy, pewna liczba przedsiębiorców uchyla się od kupna świadectw handlowych. Ponadto tu i ówdzie zachodzą wypadki, że nie cały materiał z Izb Skarbowych dochodzi do Głównego Urzędu Statystycznego na skutek przeoczeń, pomyłek i t. p.

Materiał surowy został wysegregowany w G. U. S. przez *p. Janinę Szpaczyńską*, która przeprowadziła analizę topograficzną (p. mapa 7, w końcu broszury), oraz szereg przeliczeń według jednostek administracyjnych¹⁾. Opracowanie niniejsze uwzględnia w pewnej mierze osiągnięte przez nią wyniki, wyzyskuje jednak przedewszystkim surowy materiał, który przegrupowano i przeliczono celem regionalnej charakterystyki gospodarstwa społecznego na terenie czterech województw wschodnich.

M e t o d a.

Novum ujęcia polega na zastosowaniu dla celów badawczych terytorialnego podziału geograficzno-gospodarczego wyluszczonego i uzasadnionego w r. 1929²⁾. Wszyscy handlujący zostali zaliczeni do poszczególnych regionów geograficzno-gospodarczych zależnie od miejsca stałego zamieszkania. W obrębie regionów przeprowadzono następnie przeliczenia niezbędne dla wypracowania ich fizjonomii gospodarczej. Obliczenie uskutecznilo osobno dla handlarzy zamieszkałych w miastach, osobno zaś dla handlarzy wiejskich, nie pomijając ujęcia łącznego. Dla każdej z trzech wymienionych grup zbadano gęstość na 100 km² powierzchni ogólnej, stosunek skupujących zawodowo do prowadzących handel obnośny oraz strukturę branżową zarówno skupujących zawodowo jak i prowadzących handel obnośny. Podział zawodowy przyjęto zgodnie z podziałem ustalonym przez Główny Urząd Statystyczny wyróżniając w handlu obnośnym 3 grupy (han-

¹⁾ Janina Szpaczyńska—Handel obnośny i skup zawodowy na obszarze Kresów Wschodnich, 21 str. maszynopisu, 4 tabl, 16 map w podz. 1:1000000, 1 oleat sytuacyjny w podz. 1:1000000 (Rozprawa magisterska—Rękopis w Zbiorach Inst. Geogr. Uniw. Jagiell. 1934).

²⁾ Wiktor Ormicki — Życie Gospodarcze Kresów Wschodnich — Kraków, 1929—str. 214 i dalsze—mapa 36.

del obnośny artykułów spożywczych, odzieżowych oraz różnych) ¹⁾ natomiast w skupie zawodowym grup 5 a mianowicie: skup wszelkiego rodzaju, skup produktów rolnych, skup produktów rolnych i zwierząt gospodarskich, skup zwierząt gospodarskich, oraz skup artykułów wytwórczości roślinnej i zwierzęcej.

W opracowaniu nie rozwinięto problemu przestrzennego zasięgu wykonywania zawodu. Wyniki *J. Szpaczyńskiej* zdają się wskazywać na szczególnie wyraźny wpływ topograficznego położenia miejsca stałego zamieszkania uprawionego. Kupiec mieszkający na granicy 2 lub 3 powiatów częściej posiadać będzie uprawnienie poruszania się po nich a niżeli mieszkaniec wnętrza powiatu. Świadcstwa handlowe upoważniające do penetracji kilku województw lub państwa należą do rzadkości i traktować je należy raczej jako wyraz indywidualnej przedsiębiorczości, a niżeli położenia topograficznego. Mimo to trzeba zauważyć, że zachodzą wyjątki a to w zależności już to od charakteru zajęcia (skup, handel obnośny), już też w zależności od grupy zawodowej. Odnosi się to specjalnie do handlu obnośnego, o ile opiera swój byt na wytwórczości lokalnej o nastawieniu eksportowym.

II.

Ogólna charakterystyka handlu wędrownego na badanym obszarze.

Ogółem zanotowano w r. 1932 na obszarze czterech województw wschodnich 5873 świadectw handlowych uprawniających już to do zawodowego skupu, już też do handlu obnośnego (tabl. 1).

Tablica 1.

Kupcy wędrowni według miejsca zamieszkania i zawodu.

Miejsce zamieszkania	Razem	Skup zawodowy	Handel obnośny
Kupcy wędrowni ogółem	5873	3305	2568
„ „ w miastach	3071	1782	1289
„ „ na wsi	2802	1523	1279

¹⁾ Do grupy odzieżowej zaliczono branże konfekcyjne t. j. tkaniny, galanterię i gotowe ubrania, branżę szewską (łącznie z przyborami szewskimi) oraz garbarską. Grupa różnych obejmuje wszystkie inne przedmioty użytku nie dające się zaliczyć ani do spożywczych, ani do odzieżowych. W jej skład wchodzi za tym m. i. artykuły budowlane, wyroby z drzewa, żelaza, aluminium, naczynia kuchenne, szkło, książki, narzędzia, wyroby tytoniowe. Grupa ta prócz przedmiotów powyższych obejmuje także niektóre usługi o charakterze nie przemysłowym np. teatry i kina objazdowe, kuglarzy i sztukmistrzów i t. p.

Ponieważ skupem zajmowało się 56,3% ogółu wędrownych kupców, stąd na 100 handlarzy obnośnych przypada 128 zawodowo skupujących. Przeciętna gęstość kupców wędrownych wynosiła 4,73 na 100 km² powierzchni ogólnej.

Z łącznej liczby 5873 wędrownych kupców zamieszkiwało w miastach 52,6%. Miejscy kupcy wędrowni zajmowali się w 58,0% skupem; z handlu obnośnego żyło 1289 przedsiębiorców, co oznacza iż na 100 handlarzy obnośnych przypadało w miastach 138,2 skupujących.

Na wsi znajdowało zatrudnienie w skupie 54,3% ogółu wiejskich kupców wędrownych w związku z czym na 100 handlarzy obnośnych przypada 119,1 skupujących.

Gęstość wędrownych kupców miejskich utrzymywała się nieco wyżej (2,47 osób 100 km²) aniżeli gęstość kupców wiejskich (2,25).

Przy rozpatrywaniu przestrzennego zasięgu wykonywania zawodu (tabl. 2) uderza iż prawie 65% ogółu kupców wędrownych nie

Tablica 2.

Struktura kupiectwa wędrownego ze względu na terytorialne uprawnienie do wykonywania zawodu.

Z a w ó d	Ze 100 upoważnionych do wykonywania zawodu pracowało na terenie						
	Razem	miejscza zamieszkania	powiatu	kilku powiatów	województwa	kilku województw	całego państwa
Kupcy wędrowni ogółem	100	36,3	28,4	11,6	15,3	3,1	5,0
Skup zawodowy	100	58,8	21,2	8,8	8,5	1,1	1,3
Handel obnośny	100	7,4	37,3	15,1	24,0	5,8	10,1

przekracza granic miejscowości i powiatu zamieszkania, niewiele ponad $\frac{1}{4}$ porusza się na terenie kilku powiatów do województwa włącznie. Kupcy, obejmujący swymi wędrowkami kilka województw i państwo stanowią 8,1%. Zasięg aktywności handlowej przedstawia się inaczej u skupujących, a inaczej u prowadzących handel obnośny. Dla skupu zawodowego charakterystyczną jest penetracja na mniejszym obszarze. Z górą połowa wykonuje zawód w miejscu zamieszkania, $\frac{1}{5}$ na terenie powiatu zamieszkania. Pozostałe uprawnienia nie grają większej roli. Handel obnośny obejmuje najczęściej powiat zamieszkania i sąsiadujące z nim. Około $\frac{1}{4}$ handlarzy obnośnych penetruje obszar województwa. Podkreślić należy, że wędrowni sprzedawcy uprawnieni do wykonywania zawodu w całym państwie stanowią 10,1% ogółu handlarzy obnośnych.

Handel obnośny obejmuje głównie artykuły odzieżowe i spożywcze (tabl. 4). W skupie zawodowym wybija się zakupno produktów rolnych, zatrudniające połowę skupujących. Poważną rolę gra także skup artykułów wytwórczości roślinnej i zwierzęcej, jakoteż skup wszelkiego rodzaju. Jeżeli idzie o ustalenie związku, zachodzącego między zajęciami zawodowymi a miejscem zamieszkania kupca, to najwyraźniejsze relacje można zauważyć przy analizie handlu obnośnego.

Handlarze artykułów spożywczych trzymają się wsi (61,1% ogółu uprawnień tej gałęzi zanotowano na wsi) w mniejszym stopniu odnosi się to do handlu odzieżowego (47,3). Handlujący różnymi towarami zogniskowani są po miastach (ponad $\frac{3}{4}$). Innymi słowy—wiejski handel obnośny różni się od miejskiego silniej podkreślonym udziałem artykułów spożywczych. Odsetek sprzedawców odzieżowych jest w obu wypadkach identyczny, a przesunięcia strukturalne dokonują się kosztem grupy różnych towarów, która reprezentowana jest w miastach 3 razy silniej aniżeli na wsi.

Struktura skupu zawodowego nie wykazuje wyraźniejszych różnic w zależności od miejsca lokalizacji. Jedyne udziały skupujących zwierzęta gospodarskie utrzymuje się wyżej na wsi, podczas gdy odsetek zakupujących artykuły wytwórczości roślinnej i zwierzęcej jest wyższy w miastach.

Wyniki:

1. Kupcy wędrowni zamieszkują zarówno miasta jak wieś. Tendencja do liczniejszego skupienia się po miastach zaznacza się słabo.

2. Wyraźniej zarysowuje się preponderancja skupu nad handlem obnośnym, zaakcentowana szczególnie wśród miejskich kupców.

3. Dla skupu zawodowego charakterystyczne jest działanie w małym promieniu, handel obnośny obejmuje rozleglejsze obszary.

4. W handlu obnośnym mają zasadnicze znaczenie artykuły żywnościowe i odzieżowe, natomiast w skupie zawodowym produkty rolne i artykuły wytwórczości roślinnej i zwierzęcej.

5. Tendencje lokalizacji zarysowują się ostrzej w handlu obnośnym, reagującym na lokalne zapotrzebowanie.

Charakterystyka handlu wędrownego w poszczególnych województwach.

Rzut oka na tabl. 3 wystarczy by uwydatnić z należytą przejrzystością zasadnicze różnice, zachodzące pomiędzy poszczególnymi województwami. Uderza silne zgrupowanie kupiectwa wędrownego na Wołyniu i w Wileńskim. Województwa nowogródzkie i poleskie są słabo obsadzone. Spostrzeżenie powyższe znajduje potwierdzenie w przeciętnej liczebności klienteli, przypadającej na wędrownego kupca. Liczb tych nie można jednak mechanicznie szeregować ze względu na daleko posunięte zróżnicowanie struktury zawodowe wędrownego handlu w poszczególnych województwach. Nikły odsetek skupujących na Wileńszczyźnie kontrastuje jaskrawo ze stosunkami panującymi na Wołyniu, który określić należy jako teren zdecydowanej przewagi skupu zawodowego. Na Polesiu zaznacza się równowaga między handlem obnośnym, a skupem zawodowym. Nowogródzkie występuje jako obszar nadwyżki skupu.

Pod względem przeciętnej liczebności klienteli, przypadającej na jednego zawodowo skupującego wysuwa się Wołyń na pierwsze miejsce, Nowogródzkie na drugie miejsce (liczebność klienteli najniższa). Wilno i Polesie pozostają w tyle. Różnorodną liczebność klienteli tłumaczyć można dwójako: albo różnym poziomem gospodarczym ludności, warunkującym jej zdolność produkcyjną i konsumcyjną, lbo też zróżnicowaną skalą wymagań kupców. Kolejność szeregu zdaje się przemawiać za pierwszą alternatywą jakkolwiek nie można negować wpływu gęstości zaludnienia, typu osadnictwa (zwarte, rozpro-

Tablica 3.

Kupiectwo wędrowne w czterech województwach wschodnich.

Obszar	Na poszczególne województwa przypada kupców wędrownych	Uprawnieni do zawodowego skupu w 1/0 ogółu kupców wędrownych w poszczególnych województwach	Na 100 obnośców przypada zawodowo skupujących	Na jednego		
				wędrownego kupca	skupującego	handlarza obnośnego
				przypada mieszkańców		
4 wojew. wschodnie	100	56,3	129	945	1678	2161
Woj. wileńskie	25,7	40,8	69	845	2070	1428
„ nowogródzkie	15,9	59,5	147	1129	1897	2788
„ poleskie	15,1	51,1	104	1275	2498	2607
„ wołyńskie	43,3	66,1	195	821	1241	2418

szone), drożności oraz form organizacji rynku ¹⁾). Niezwykle rozpowszechnienie handlu obnośnego na Wileńszczyźnie, będącej obszarem typowego osadnictwa rozproszonego w trudnych warunkach komunikacyjnych, jest doskonałą ilustracją wpływu czynników geograficznych na formy życia gospodarczego. Tymbardziej więc zasługuje na podkreślenie fakt utrzymania się przeciętnej liczebności klienteli przypadającej na jednego handlarza obnośnego w pozostałych województwach mimo wyraźniejszych różnic w strukturze zawodowej wędrownego kupiectwa na prawie tym samym poziomie (2420, 2610, 2790).

Handel obnośny (tabl. 4) artykułami spożywczymi gra większą rolę na północy a niżeli w województwie wołyńskim, gdzie zaznacza się żywe zainteresowanie artykułami odzieżowymi. Handel obnośny różnymi towarami rozwinął się najsilniej w województwie poleskim, opanowanym — gdy idzie o skup zawodowy — przez skup wszelkiego rodzaju. Nie jest przecież przypadkiem, że obie gałęzie zawodowe pozbawione są nieomal znaczenia na Wołyniu, gdzie „gros” sił absorbuje skup produktów rolnych, nie wchodzących w rachubę na Polesiu. Skup zwierząt gospodarskich zatrudnia na Polesiu i Wileńszczyźnie à $\frac{1}{10}$ ogółu skupujących; dodać wreszcie należy, że trzy województwa północne są producentami artykułów wytwórczości roślinnej i zwierzęcej, nie stanowiących przedmiotu zainteresowania ze strony zawodowego skupu na Wołyniu (prawdopodobnie wpływ wyżej postawionej spółdzielczości).

Tablica 4.

Struktura kupiectwa wędrownego według gałęzi zawodowych.

Obszar	Ze 100 obnośców przypada na handel			Ze 100 zawodowo skupujących przypada na skup				
	artykułami spożywczymi	manufakturą	różnymi	wszelkiego rodzaju	produktów rolnych	produktów rolnych i zwierząt gospodarskich	zwierząt gospodarskich	artykułów wytwórczości roślinnej i zwierzęcej
4 województwa wschodnie	41,5	42,2	16,2	18,0	51,0	1,2	8,6	21,2
Wojew. wileńskie	49,3	38,1	12,5	25,3	30,1	3,9	10,9	29,7
„ nowogródzkie	56,2	34,8	9,0	16,1	45,8	1,4	8,4	28,2
„ poleskie	29,0	36,4	34,6	41,0	17,9	0,4	10,4	30,2
„ wołyńskie	33,5	52,7	13,8	9,6	69,4	0,4	7,3	13,3

¹⁾ Na doniosłość tego zagadnienia rzucił ostatnio światło B. Kremer w niezwykle interesującym artykule, ogłoszonym w Rolnictwie z r. 1935 (z. 2 — t. 4.) p. t. „Na zwierzęcym targowisku w Ejszyszkach”, oraz w drugim p. t. „Porozumienie gospodarcze w Ejszyszkach” ibd. 1936 z. 2 t. 11).

Wyniki:

Silnie zamieszkałe *województwo wołyńskie* charakteryzuje znaczna gęstość kupców wędrownych, trudniących się w $\frac{2}{3}$ skupem. Nikły udział handlarzy obnośnych zdaje się być następstwem zwartego osadnictwa, które łącznie z dużym wysiłkiem organizacyjnym w dziedzinie spółdzielczości umożliwiło przejście do handlu osiadłego. Skup zawodowy obejmuje w $\frac{3}{4}$ produkty rolne, w handlu obnośnym i rozwoźnym wysuwa się gałąź odzieżowa.

Najsłabiej zaludnione *województwo poleskie* daje utrzymanie najmniejszej liczbie kupców wędrownych. Trudnią się oni po równi skupem i handlem obnośnym. Samowystarczalny charakter lokalnej gospodarki stanowi przeszkodę dla specjalizacji handlowej (wysoki udział kupców wędrownych handlujących wszystkim). W handlu obnośnym niezwykle słabo kształtuje się udział sprzedawców artykułów spożywczych. W skupie wyróżnia się wysoka stosunkowa podaż artykułów wytwórczości roślinnej i zwierzęcej, oraz bydła.

Województwo nowogródzkie penetruje nie wiele większa liczba kupców wędrownych, aniżeli Polesie. Jest ono jednak terenem zdecydowanej przewagi skupu. Rzecz ciekawa, że podaż produktów rolnych oraz zwierząt gospodarskich gra tu nieoczekiwane małe znaczenie. Rolnik spienięża więcej artykułów wytwórczości roślinnej i zwierzęcej, a zakupuje artykuły żywnościowe. Handel obnośny artykułami odzieżowymi wykazuje najmniejszą atrakcyjność.

Województwo wileńskie wyróżnia się zarówno liczebnością kupiectwa wędrownego jak i najsilniej zaakcentowanym udziałem handlu obnośnego, dla którego charakterystyczną jest wyjątkowo niska przeciętna liczebność klienteli. W handlu obnośnym uderza rozwój gałęzi artykułów spożywczych, w skupie podaż zwierząt gospodarskich, artykułów wytwórczości roślinnej i zwierzęcej, oraz skup towaru wszelkiego rodzaju (analogia do województwa poleskiego).

Charakterystyka handlu wędrownego w zasadniczych jednostkach terytorialnych.

Obszar objęty badaniem rozpada się na 3 zasadnicze jednostki terytorialne¹⁾: południową (obejmującą 21,6% powierzchni ogólnej 4 województw wschodnich), środkową (39,2%) i północną (39,2%). Pierwsza odpowiada mniejwięcej województwu wołyńskiemu, środkową można poniekąd identyfikować z województwem poleskim, północna natomiast obejmuje województwo wileńskie w całości i częściowo nowogródzkie (mapa 1).

Zestawienie materiałów statystycznych wyszczególnionymi jednostkami otwiera możliwość skonfrontowania wyników opartych na podziale administracyjnym z wynikami uzyskanymi w ramach charakterystycznych krain geograficznych.

Ze względu na miejsce zamieszkania wędrownych kupców (tabl. 5) zarysowuje się w jednostce północnej wyraźna skłonność do lokalizacji na wsi. Z ogółu uprawnionych 43,7% ma siedzibę w miastach. Podobnie układają się stosunki na Polesiu (w jednostce środkowej), gdzie około 1/2 uprawnień przypada na wieś. Należy jednak dodać, że pomiędzy trudniącymi się skupem a handlem obnośnym zachodzą pewne różnice odnośnie lokalizacji. Na północy zamieszkują wieś głównie handlarze obnośni, w jednostce środkowej natomiast odwrotnie: nadewszystko skupujący, a jedynie na Wołyniu obie grupy

Tablica 5.

Kupcy wędrowni według miejsca zamieszkania.

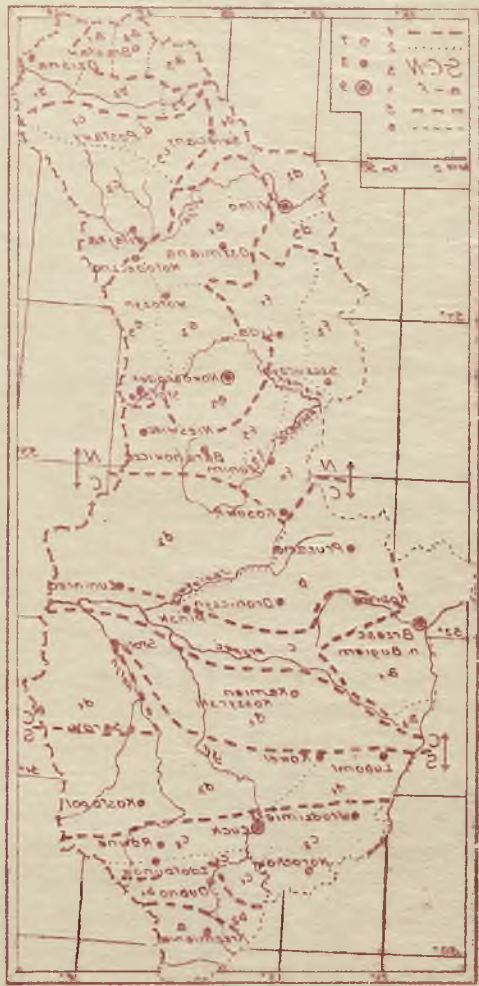
Obszar	Na 100 kupców wędrownych odnośnej gałęzi i regionu mieszka w mieście										
	Kupcy wędrowni razem	Handlarze obnośni				Skupujący					
		ogółem	artykułów spożywczych	odzieżowych	różnych	ogółem	wszelki towar	produkty rolne	produkty rolne i zwierzęta gospodarskie	zwierzęta gospodarskie	artykuły wytwórczości roślinnej i zwierzęcej
4 wojew. wschodnie	52,9	50,2	38,9	52,7	72,5	53,9	58,2	51,2	58,5	45,9	59,7
Jednostka północna	43,7	40,9	37,7	39,1	58,8	48,4	50,2	48,3	59,4	34,2	50,5
„ środkowa	45,3	73,0	55,2	73,2	88,6	65,1	55,9	69,9	100,0	52,4	78,0
„ południowa	55,5	55,7	38,2	62,0	76,0	55,3	78,8	51,0	42,8	55,3	64,9

¹⁾ Powtarzania szczegółowego opisu fizjograficznego, który podano w „Życiu gospodarczym Kresów Wschodnich” (s. 16-27), zaniechano.

Mapa I.

Podział 6 województw wschodnich na regiony geograficzno-gospodarcze.







O b j a ś n i e n i e :

Rys. Dr. Z. Figlewiczówna

1. granica krajobrazów fizycznych
2. granica dziedzin geograficznych (regiony geograficzno-gospodarcze)
3. zasadnicze jednostki terytorialne, S—południe, C—środek, N—północ
4. w obrębie tak wymienionych obszarów przeprowadzono podział na krajobrazy fizyczne (np. Sa, Cb, Nc), w których wyróżniono poszczególne dziedziny (np. e₁, e₂ i t.d.)
5. granica państwa
6. granica województwa
7. miejscowość z siedzibą władz powiatowych
8. miasto powiatowe
9. miasto wojewódzkie

U w a g a. Nazwy regionów i krajobrazów fizycznych podaje tablica materiałowa.

zawodowe dzielą się mniej więcej w równym stopniu między miasto i wieś, chociaż liczba zamieszkałych w mieście jest nieco wyższa.

Struktura zawodowa wędrownego kupiectwa (tabl. 6) pozwala na podkreślenie następujących osobliwości: handel obnośny idzie w jednostce północnej w kierunku artykułów spożywczych, na Polesiu zasadnicze znaczenie handlowe mają towary różne, na terenie jednostki południowej odzież. Skup zawodowy obejmuje na północy i na Polesiu artykuły wytwórczości roślinnej i zwierzęcej, produkty rolne oraz zwierzęta gospodarskie, przy czym w jednostce środkowej nie wchodzi w rachubę zupełnie handel produktami rolniczymi, który wyróżnia się na południu do tego stopnia, iż wyciska znamię na strukturze zawodowej tamtejszego skupu. Na północy i na Polesiu gra stosunkowo dużą rolę skup wszelkiego rodzaju, charakterystyczny o tyle, iż obejmuje okolice słabo zaludnione, komunikacyjnie trudno dostępne i o rozprószonym osadnictwie. Na gęsto zaludnionym Wołyniu znaczenie tej gałęzi skupu wyraźnie podupada.

Podana wyżej charakterystyka struktury wędrownego handlu obarczona jest poważnym błędem o tyle, że odnosi się do całego ku-

Tablica 6.

Struktura zawodowa wg. gałęzi zawodow. i miejsca zamieszkania.

Wyszczególnienie	Ze 100 handlarzy obnośnych przypada na obnośców			Ze 100 skupujących zajmuje się skupem				
	artykułów spożywczych	odzieży	różnych towarów	wszelkiego rodzaju	produktów rolnych	produktów rolnych i zwierząt gospodarskich	zwierząt gospodarskich	artykułów wytwórczości roślinnej i zwierzęcej
Miasto i wieś razem								
4 wojew. wschodnie	41,6	42,2	16,2	18,0	51,0	1,2	8,6	21,2
Jednostka północna	50,0	37,2	12,8	23,3	35,7	2,5	9,5	28,9
„ środkowa	29,5	37,1	33,4	40,2	19,8	0,5	10,0	29,4
„ południowa	34,1	53,1	12,8	8,1	71,0	0,4	7,4	13,0
Miasto								
4 wojew. wschodnie	32,3	44,4	23,3	19,4	48,5	1,3	7,3	23,4
Jednostka północna	46,0	35,6	12,4	24,2	35,7	3,1	6,7	30,3
„ środkowa	22,3	37,2	40,5	34,5	21,3	0,7	8,1	35,3
„ południowa	23,4	59,1	17,5	11,6	65,4	0,3	7,4	15,2
Wieś								
4 wojew. wschodnie	51,0	40,2	8,9	16,3	54,0	1,1	10,0	18,5
Jednostka północna	52,7	38,4	8,9	22,5	35,7	2,0	12,1	27,8
„ środkowa	49,1	36,8	14,1	50,7	17,1	—	13,7	18,5
„ południowa	47,5	45,5	7,0	3,9	77,9	0,5	7,4	10,2

pięctwa wędrownego, t. j. wiejskiego i miejskiego razem wziętych mimo nader istotnych a regionalnie silnie występujących różnic w umiastowieniu.

Okoliczność ta podważa bezpośrednią porównywalność dat i grozi dojściem do nieodpowiadających rzeczywistości wyników. Z tych względów uznano za wskazane rozpatrzyć oddzielnie strukturę kupiectwa miejskiego i wiejskiego, uwzględniając podział według gałęzi zawodowych.

W miejskim handlu obnośnym wybijają się na pierwsze miejsce na północy artykuły spożywcze, na Polesiu różne, w jednostce południowej odzieżowe.

Wiejski handel obnośny artykułami spożywczymi zaakcentowany jest najsilniej na północy; w miarę posuwania się na południe traci na znaczeniu. Odzież gra rolę na Wołyniu i jednostce północnej, różne — w jednostce środkowej.

Jak widać, dzięki oddzielnej analizie miejskiego i wiejskiego handlu obnośnego udało się uwypuklić znaczenie handlu artykułami spożywczymi dla wsi poleskiej i północnej, oraz dla miast jednostki północnej, handlu odzieżą dla Wołynia i wsi północnej, oraz obnośnego handlu różnymi towarami dla Polesia i jednostki północnej.

Miejski skup zawodowy wszelkiego rodzaju zaznacza się najsilniej na Polesiu. W jednostce południowej podstawowym towarem są produkty rolne oraz zwierzęta gospodarskie, na północy natomiast i w jednostce środkowej artykuły wytwórczości roślinnej i zwierzęcej.

Wiejski skup zawodowy wszelkiego rodzaju dominuje na Polesiu, jak skup produktów rolnych na Wołyniu, zwierząt gospodarskich na północy i Polesiu, a artykułów wytwórczości roślinnej i zwierzęcej na północy.

Z przeciwstawienia skupu miejskiego i wiejskiego wynika: 1) doniosłość skupu wszelkiego rodzaju dla Polesia i produktów rolnych dla Wołynia, w obu wypadkach tak dla wsi jak i miast; 2) znaczenie skupu zwierząt gospodarskich dla wsi poleskich i północnych (dwa razy wyższy odsetek aniżeli w miastach) oraz 3) rola skupu artykułów wytwórczości roślinnej i zwierzęcej dla miast poleskich i północnych, jako też wsi w jednostce północnej.

Wyniki:

Jednostkę północną charakteryzuje liczniejsze występowanie kupiectwa wędrownego po wsiach. Odnosi się to przede wszystkim do handlu obnośnego artykułami spożywczymi i odzie-

żowymi, który zresztą i w miastach nie jest pozbawiony dużego znaczenia. Skup zatrudnia (tabl. 7) mniejszą iczbę kupców, osiadłych przeważni na wsi. Przedmiotem skupu są artykuły wytwórczości roślinnej i zwierzęcej zakupywane raczej przez handlarzy osiadłych w miastach, oraz zwierzęta gospodarskie, którymi transakcje dokonywane są częściej na wsi. Silnie rozpowszechniony skup wszelkiego rodzaju dowodzi słabej specjalizacji handlu, co z kolei świadczy o prymitywizmie gospodarstwa społecznego, a częściowo i o ubóstwie mieszkańców.

Jednostka środkowa, słabo zaludniona, jest dziedziną miejskiego kupiectwa wędrownego. Handel obnośny jest reprezentowany równie silnie jak skup, co nadaje temu obszarowi specyficzne piętno (z punktu widzenia handlowego) warunkowane, rzecz prosta, właściwościami lokalnego gospodarstwa. Handel obnośny obejmuje tu nadewszystko grupę towarów różnych, w skupie najsilniej przedstawia się skup wszelkiego rodzaju, dalej skup zwierząt gospodarskich, oraz artykułów wytwórczości roślinnej i zwierzęcej.

W miastach skupia się większość handlarzy obnośnych, sprzedających różne towary. Z górą połowa handlarzy obnośnych zamieszkałych na wsi trudni się sprzedażą artykułów spożywczych. Wpływ środowiska na strukturę handlu obnośnego jest aż nazbyt widoczny. Struktura skupu analogiczna jak w jednostce północnej z silniej uwydatnionym skupem wszelkiego rodzaju, oraz artykułów wytwórczości roślinnej i zwierzęcej a ze znacznie osłabionym skupem produktów rolnych. Skup wszelkiego rodzaju dominuje na wsi, gdzie dochodzi także do głosu hodowla (skup zwierząt gospodarskich). Skup artykułów wytwórczości roślinnej i zwierzęcej lokalizuje się po miastach.

Jednostka południowa gęsto zaludniona i gospodarczo najwyżej stojąca, zdradza lekko zarysowaną przewagę przedsiębiorstw lokalizowanych po miastach, wyróżnia się zaś, nigdzie

Tablica 7.

Udział zawodowo skupujących.

O b s z a r	Na 100 kupców wędrownych trudni się skupem zawodowym.		
	ogółem	miasto	wieś
w 4 województwach wschodnich	56,27	58,02	54,35
w jednostce północnej	48,67	53,40	44,62
„ środkowej	49,70	71,39	31,73
„ południowej	66,63	66,49	65,82

poza nią niewystępującą w tym stopniu przewagą skupu nad handlem obnośnym. W handlu obnośnym zasadnicze znaczenie mają artykuły odzieżowe, silniej reprezentowane w miastach, w skupie zawodowym produkty rolne, dominujące na wsi, oraz zwierzęta gospodarskie, których zakupno zlokalizowane jest raczej w miastach. Wyraźnie skryształizowanej fizjognomii gospodarczej odpowiada wyspecjalizowany handel.

III.

Regionalna charakterystyka handlu wędrownego.

Przejsię z opisu i charakterystyki województw i jednostek terytorjalnych do opisu i charakterystyki powiatów, krajobrazów fizycznych i dziedzin geograficzno-gospodarczych, czyli regionów następuje duża trudność metodologiczna. W pierwszym rzędzie zachodzi obawa powtarzania się, gdyby w identyczny sposób analizowano po kolei z górą 20 regionów według poprzednio zastosowanego schematu badawczego. Jeżeliby nawet przeciwdziałać impulsom nudy ślad płynącej w drodze staranniejszego opracowania stylistyczno-literackiego, to i tak korzyść tego rodzaju ujęcia zdaje się stać pod znakiem zapytania z powodu nieuniknienie suchej i a priori martwością tchnącej dyskusji. Dlatego zaniechano szczegółowej analizy regionalnej, łatwej do skutecznienia na podstawie załączonych tablic materiałowych, a nawiązano do opracowania kartograficznego, którym objęto zagadnienia uznane za przewodnie. I w tym jednak wypadku nie obeszło się bez konieczności zastosowania specjalnych metod. W niektórych razach rzecz nie budziła wątpliwości i dlatego zagadnienia takie jak gęstość kupców wędrownych, czy to ogólna, czy też tylko zamieszkałych na wsi np., albo też udział kupców wędrownych zamieszkałych w mieście w poszczególnych regionach (a wyrażony w odsetkach ogółu kupców wędrownych) przedstawiają w ujęciu kartograficznym obrazy jasne, niedwuznaczne i łatwe do interpretacji. Inaczej ma się sprawa, gdy idzie o syntezę, podkreślającą momenty najbardziej charakterystyczne i ujmującą przestrzennie pojawianie się, występowanie i nasilenie takich lub innych zjawisk.

Należało tu bowiem określić limit, decydujący o momencie, od którego przypisuje się badanemu zjawisku większe znaczenie lub też ignoruje się je, jako niezasługujące na podkreślenie. Rozwiązanie wzmiankowanej wątpliwości okazało się możliwym po sprecyzowaniu żądań, wysuniętych pod adresem mapy syntetycznej. Sformułowano je następująco: *mapa syntetyczna* winna informować 1^o o obszarach

przewagi kupiectwa wędrownego zamieszkałego na wsi i w mieście, 2^o o zasadniczej strukturze obu typów kupiectwa wędrownego w sensie wyróżnienia przewagi handlu obnośnego, względnie skupu zawodowego, jakoteż 3^o o regionalnie dominujących kierunkach zawodowych. Mapa spełniająca powyższe postulaty wyjaśniałaby rozmieszczenie, charakter i kierunek zajęć zawodowych kupiectwa wędrownego przy równoczesnym uwypukleniu okolic w których niema wyraźnie zarysowanej przewagi, czy to odnośnie zamieszkania, czy to charakteru, czy też wreszcie kierunków zajęć zawodowych.

Najpoważniejsze trudności sprawiał fakt, że udział poszczególnych grup przedstawia się nader różnie i zmiennie w związku z czym silna nawet bezwzględnie grupa ale pospolita może być i bywa mniej charakterystyczna, aniżeli inna liczebnie słabsza lecz reprezentowana liczniej niż w innych okolicach. Wyjściem z impasu okazało się stworzenie „ad hoc” układu odniesienia opartego o wartości średnie, charakteryzujące stosunki na całym badanym obszarze 4 województw wschodnich. Rozwiązanie to ma złe i dobre strony. Złe polegają na tym, że w niektórych regionach zarysowała się jakgdyby monotonia handlowa, dobre zaś na jasnym przedstawieniu cech typowych w ramach dużego i wszechstronnie zróżnicowanego terytorium, co tym samym ułatwia walenie porównawczą charakterystykę. Nie należy więc zapominać, że wyróżnienie lub pominięcie takiego czy innego zajęcia zawodowego dokonuje się w skali 4 województw wschodnich, sprowadzonych do kilku przeciętnych dat. Wydaje się także pewnym, że zastosowanie pomocniczych dat mniejszych obszarów mogłoby doprowadzić do nieco odmiennych wyników. Obraz bowiem niema wartości bezwzględnej. Wypracowany w drodze porównania ma na oku przede wszystkim charakterystykę porównawczą.

Zastosowany układ odniesienia w zasadzie prosty wywołuje na pierwszy rzut oka wrażenie skomplikowanego. Wychodząc z założenia, że prawidłowo zbudowana średnia arytmetyczna (\bar{sr}) zawiera w granicach 20% odchylenia ($\pm 10\%$) większość spostrzeżeń, przyjęto 2 charakterystyczne dla rozumowania wartości graniczne, a mianowicie wartość $b = \bar{sr} + \frac{\bar{sr}}{10}$ i wartość $a = \bar{sr} - \frac{\bar{sr}}{10}$. W wypadkach gdy rozpatrywana średnia (regionalna lub powiatowa) utrzymywała się w granicach między $a \rightarrow b$, określano dany stan jako przejściowy (równowagi), jeżeli była równa wartości b lub przekraczała ją, traktowano to jako wyraz przewagi ($> b$). Stwierdzenie, iż dana średnia była równa wartości a lub mniejsza od niej ($< a$) interpretowano jako przewagę cechy przeciwstawnej.

Wyróżnienie obszarów przewagi kupiectwa wędrownego według kryterium zamieszkania oparto na analizie odsetka zamieszkałych w mieście. Ponieważ z ogółu kupców wędrownych na terenie 4 województw wschodnich mieszka w mieście 52,29% stąd $a = 47,06\%$, $b = 57,52\%$. Innymi słowy, za obszar przewagi kupców wędrownych zamieszkałych w mieście uznano okolice o odsetku 57,6 i więcej; o przewadze zamieszkania na wsi świadczyć miało 47% i mniej. Tereny na których kupiectwo wędrowne miejskie stanowiło od 47,1% do 57,5% określono jako przejściowe lub mieszane pod względem zamieszkania.

Celem wypracowania fizjonomii handlowej zastosowano odsetek handlarzy obnośnych (handlarze obnośni w odsetkach kupców wędrownych). Zastosowano jednakowoż odsetki uwzględniające charakter zamieszkania t. zn. dla obszarów o przewadze kupców wędrownych zamieszkałych w mieście 41,97%, zamieszkałych na wsi 45,64% i dla obszarów mieszanych 43,72%. Powstał zatem schemat klasyfikacyjny przedstawiony w tabl. 8.

Tablica 8.

Schemat klasyfikacyjny dla opracowania fizjonomii handlowej regionów.

Wartość graniczna	ogółem ¹⁾	miasto ²⁾	wieś ³⁾	fizjonomia handlowa
	handlarze obnośni w % kupców wędrownych			
< a	< 39,3	< 37,8	< 41,1	S obszar przewagi Skupu zawodowego
a—b	39,3—48,1	37,8—46,2	41,1—50,2	SH fizjonom. przejściowa (SkupiHandel)
> b	> 48,1	> 46,2	> 50,3	H obszar przewagi Handlu obnośnego

U w a g a:

- ¹⁾ „ogółem” podaje schemat dla obszarów przejściowych (handel miejski i wiejski)
²⁾ „miasto” „ „ „ „ przewagi kupców wędrown. zamieszk. w mieście
³⁾ „wieś” „ „ „ „ „ „ „ „ na wsi

Schemat ten umożliwił wydzielenie 9 regionów kombinowanych ze względu na 2 cechy.

Regionalna charakterystyka kierunków zawodowych opiera się na przeliczeniach procentowych w zakresie handlu obnośnego i skupu zawodowego w zależności od miejsca zamieszkania, fizjonomii handlowej obszaru oraz wysokości udziału handlujących, co zestawiono poniżej (tabl. 9).

Mapa uzyskana przedstawioną metodą (m. 5) daje maksimum treści przy stojących do dyspozycji środkach graficznych (jednobarw-

Schemat klasyfikacyjny dla regionalnej charakterystyki kierunków zawodowych.

Fizjonomia handlu Gałęzie zawodowe	Poszczególne gałęzie zawodowe określono jako regionalnie charakterystyczne o ile odsetek ich reprezentantów		
	ogółem	w miastach	na wsi
	był równy niżej wykazanym lub wyższy od nich		
Handel obnośny			
Artykuły spożywcze	41,6	32,3	51,0
„ odzieżowe	42,2	44,4	40,2
„ różne	16,2	23,3	8,9
Skup zawodowy			
Wszelkiego rodzaju	18,0	19,4	16,3
Produktów rolnych	51,0	48,5	54,0
Produktów rolnych i zwierząt gospod.	1,2	1,3	1,1
Zwierząt gospodarskich	8,6	7,3	10,0
Artykułów wytwórczości roślin i zwierz.	21,2	23,4	18,5

na). Wyraźnie raz jeszcze trzeba podkreślić, że zastosowanie innych dat podstawowych mogłoby doprowadzić do nieco odmiennych wyników. Można je nawet z łatwością i dokładnie przewidzieć i określić dzięki konsekwencji i ścisłości użytej metody. Pamiętać natomiast należy o różnicach w gęstości rozmieszczenia i występowania kupców wędrownych. Uwzględnienie tego momentu przy czytaniu map i przy ich interpretacji jest niezwykle ważne, a nierespektowanie ilościowego natężenia zjawisk może okazać się w skutkach zgubniejsze aniżeli względność ujęcia jakościowego.

Gęstość kupców wędrownych (m. 2). dochodzi w niektórych okolicach do 30 osób na 100 km². Utrzymuje się ona najniżej na Polesiu, na dziale Oszmiańskim, w puszczech Nalibockiej i Rudnickiej, co doskonale uwypukla z jednej strony fakt unikania okolic bezludnych i słabiej zaludnionych, z drugiej zaś istnienie pewnej w przybliżeniu ustalonej relacji między liczebnością wędrownych kupców, a zaludnieniem obszaru¹⁾ w związku z poziomem i charakterem gospodarki. Zaznacza się to szczególnie wyraźnie przy wydzieleniu z ogółu kupców wędrownych, takich których stałe miejsce zamieszkania lokalizowane jest po miastach (m. 3). Dostrzec można wtedy silną koncentrację po miastach w obszarach lesistych (np. puszcza

¹⁾ Halina Radlicz — Uwagi o zaludnieniu wschodnich województw Rzeczypospolitej Polskiej — Kwartalnik Statystyczny 1934 XI 2.

Mapa 2.

Gęstość wędrownych kupców.



Rys. Dr. Z. Figlewiczówna

Objaśnienia:

Na 100 km² powierzchni ogólnej przypada kupców wędrownych

a	1,5 i mniej	d	6,1 ₂ — 12
b	1,6 — 3	e	12,1 — 24
c	3,1 — 6	f	24,1 i więcej
	g		niema kupców wędrownych

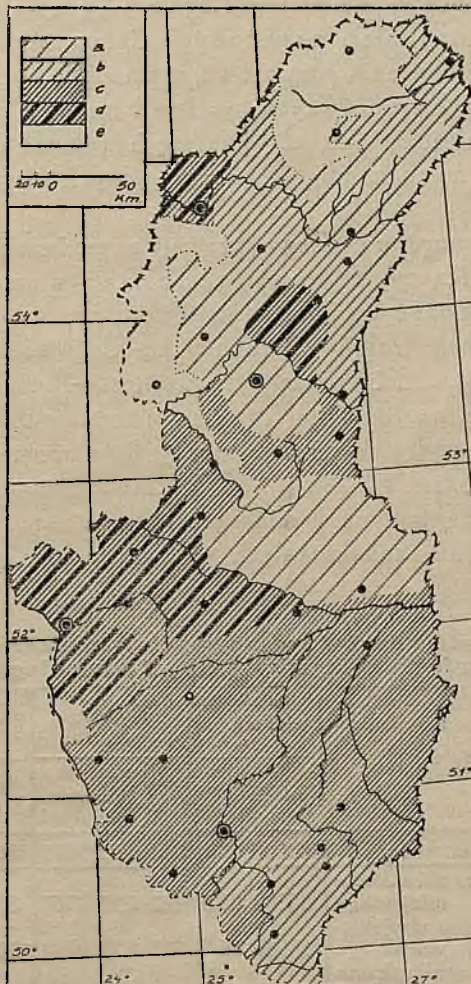
Nalibocka) i w bagiennych (północne Polesie), chociaż z drugiej strony zauważyć się dają fakty wręcz odwrotne. Według wszelkiego prawdopodobieństwa zasadnicze znaczenie pod tym względem przypisać należy gęstości administracyjnych miast z jednej strony, a historyczno-gospodarczej ewolucji t. zw. osad z drugiej. W każdym razie wpływ dużych miast (Wilno, Brześć, Baranowicze, Pińsk) jest niezaprzeczalny. Gęstość kupców wędrownych zamieszkałych na wsi (m. 4) doskonale uzupełnia poprzednią mapę, w szczególności o ile rozpatruje się ją łącznie z mapą syntetyczną (m. 5). Rozmieszczenie wędrownych kupców wiejskich jest ostro zróżnicowane w zależności od zawodowych zajęć handlowych, zagęszczenia ludności, przebiegu arterij komunikacyjnych, występowania miast i uprzemysłowienia¹⁾. Ogniskami kupiectwa wędrownego są większe miasta, przeciwdziałające skutecznie lokalizacji na wsi w stosunkowo szerokim okręgu bezpośrednich wpływów. Rozwój komunikacji wpływa, zależnie od gospodarki surowcowej, już to na wzrost już też na spadek gęstości wiejskich kupców wędrownych, pociągając za sobą bardzo charakterystyczne przeobrażenia w strukturze zawodowej i fizjonomii handlowej. Na specjalną wzmiankę zasługują lokalne wiejskie ośrodki silniejszych skupień ludności nie podniesione jeszcze administracyjnie do rzędu miast (np. Brasław, Druja), a wykazujące wzmożone tętno gospodarcze. Poza tym na uwagę zasługuje jeszcze jeden niezwykle charakterystyczny szczegół, a mianowicie silne zagęszczenie wiejskich kupców wędrownych w pasie po- i przy granicznym jednostki północnej, zjawisko nie spotykane nigdzie indziej w tak jaskrawej formie. Zdaje się ono pozostawać w wyraźnym i bezpośrednim związku z biernością gospodarczą tego obszaru, której przyczyn szukaćby trzeba w niechęci do lokalizowania tam znaczniejszych kapitałów i do angażowania ich w nieruchomościach. Z drugiej jednak strony ogromnie dodatnią rolę spełnia linia kolejowa Mołodeczno-Królewszczyzna-Zahacie, jej odnogi oraz sieć komunikacji autobusowej, ułatwiające wydatnie penetrację terenu.

Powiatowa analiza gęstości kupców wędrownych wiedzie do znacznie mniej przejrzystych i bez porównania silniej zgeneralizowanych wyników, zacierających mnóstwo charakterystycznych rysów. Przyczyny takiego stanu rzeczy są jasne: powiaty wschodniej Polski są jednostkami zbyt wielkimi i nazbyt fizjograficznie niejednorodnymi, ażeby można je udatnie charakteryzować pojedynczymi cechami lub

¹⁾ Wiktor Ormicki—Podział i uprzemysłowienie Kresów Wschodnich—Wiadomości Geograficzne 1930—s. 88 i dalsze.

Mapa 3.

Udział kupców wędrownych zamieszkałych w miastach.



Rys. Dr. Z. Figlewiczówna

Objaśnienia:

Z ogółu kupców wędrownych mieszkało w poszczególnych regionach w miastach (w odsetkach)

a 30% i mniej
b 31 — 50

c 51 — 75

d 76 i więcej

e brak miast,

przeciętnymi wartościami. W powiecie brasławskim np. przypada na 100 km² 4,1 wiejskich kupców wędrownych, gdy analiza regionalna wykazuje wahanien od 9 do 2,8. Jeszcze jaskrawiej zarysowuje się to na południu, gdzie szereg wielkich powiatów wołyńskich rozciąga się w strefie urodzajnego czarnoziemu i jałowych piasków.

Niemniej względy administracji ogólnej i gospodarczej zmuszają do liczenia się z podziałem powiatowym. Celem zadośćuczynienia im przeprowadzono obliczenia powiatowe, zestawione w tabl. 11. Podaje ona gęstość kupców wędrownych ogółem i na wsi, odsetek kupców wędrownych w mieście, jako też strukturę handlu obnośnego i skupu zależnie od fizjonomii handlu w poszczególnych obszarach przewagi zamieszkania ¹⁾.

Obszar przewagi miejskiego kupiectwa wędrownego (patrz mapa 5, tabl. 10). Kupcy wędrowni zamieszkali w miastach osiągnęli zdecydowaną przewagę na pojezierzu Wileńskim, w puszczy Nalibockiej, wokoło Polesia (region Baranowicko-Nieświeski, wzgórze Słonimsko-Wołkowyskie, Zahorodzie, dział Podlasko-Poleski i południowe Polesie właściwe), na równinie Kowelskiej oraz na Opolu Wołyńskim. Z ogółu kupców wędrownych zamieszkałych w miastach przypada na wzmiankowany obszar 1767 t. j. 57,5%. Handlarze obnośni stanowią 33,7% ogółu zanotowanych w miastach kupców wędrownych. W stosunku do wszystkich zamieszkałych w mieście handlarzy obnośnych

Tablica 10.

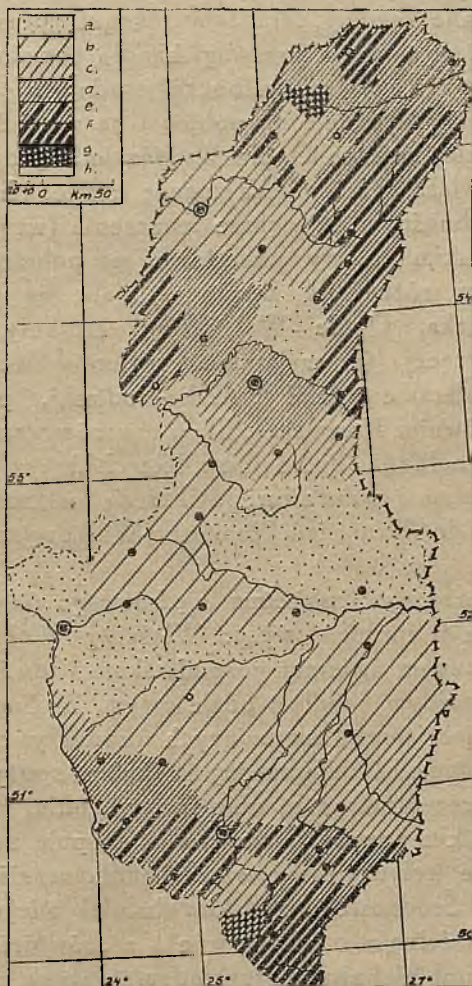
Rozmieszczenie kupców wędrownych w obszarze przewagi zamieszkania miejskiego i wiejskiego.

Teren	Powierzchnia		Kupcy wędrowni			Obnoścy		Skup zawodowy	
	w km ²	w %	ogółem	na 100 km ²	w miastach	ogółem	w miastach	ogółem	w miastach
4 województwa wschodnie	124060	100	5873	4,73	3071	2568	1289	3305	1782
Obszar przewagi zamieszkania miejskiego	35309	28,5	2462	6,97	1767	835	596	1627	1171
Obszar zamieszkania miejskiego i wiejskiego	20230	16,3	751	3,71	414	316	181	435	233
Obszar przewagi zamieszkania wiejskiego	78521	55,2	2660	3,38	890	1417	512	1243	378

¹⁾ Ze względów oszczędnościowych zaniechano kartograficznego opracowania powiatami zagadnień przedstawionych dla regionów w mapach 2, 3 i 4. Nakreślono natomiast mapę syntetyczną (m. 6), której porównanie z analogicznym opracowaniem regionalnym (m. 5) potwierdza wyżej wypowiedziane uwagi.

Mapa 4.

Gęstość kupców wędrownych zamieszkałych na wsi.



Rys. Dr. Z. Figlewiczówna

Objasnienia:

Na 100 km² powierzchni ogólnej przypada kupców wędrownych zamieszkałych na wsi

a	0,5 i mniej	e	4 — 6,5
b	0,6 — 1,3	f	6,6 — 10
c	1,4 — 2,6	g	10,1 i więcej
d	2,7 — 3,9	h	niema kupców wędrownych.

skupia się ich w obszarze przewagi miejskiego kupiectwa wędrownego tylko 46,2⁰/₀. Z powyższego wynika, że *dominującą formą zatrudnienia wędrownych kupców miejskich jest jednak skup zawodowy* (66,3⁰/₀ ogółu zamieszkałych w mieście wobec średniej dla całego obszaru 4 województw wschodnich 43,7⁰/₀).

Wzmiankowane regiony zdradzają różną fizjognomię handlową. Wilno z okolicą jest terenem przewagi handlu obnośnego. Wołożynscy kupcy wędrowni (puszcza Nalibocka) trudnią się przede wszystkim skupem¹⁾, który dominuje na północ i na zachód od Polesia na równinie Kowelskiej oraz na Opolu Wołyńskim. Jedynie na południowym Polesiu właściwym wyciska zamię handel obnośny.

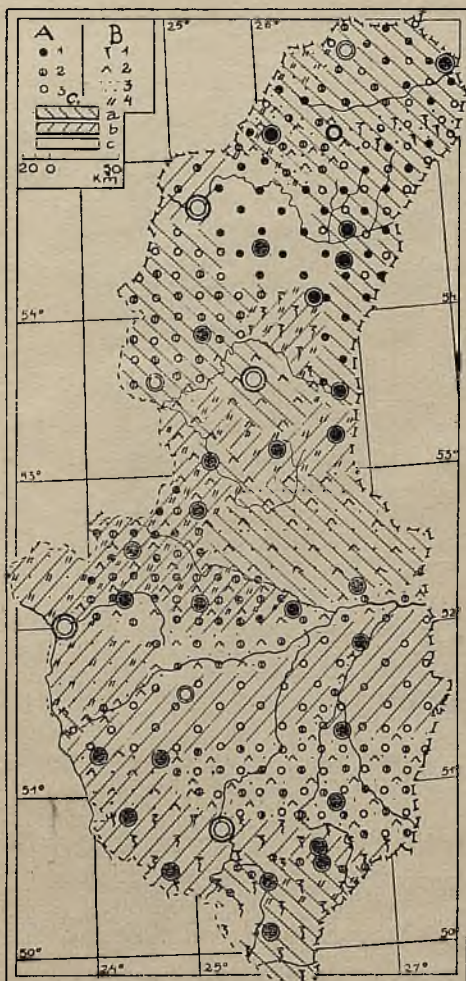
W handlu obnośnym największe znaczenie (względne) mają na pojezierzu Wileńskim towary odzieżowe, na południowym Polesiu właściwym towary różne. W skupie wybijają się produkty rolne (puszcza Nalibocka, Opole Wołyńskie), artykuły wytwórczości roślinnej i zwierzęcej (z wyjątkiem regionów wołyńskich) oraz zwierzęta gospodarskie (dział Polesko-Podlaski, południowe Polesie właściwe, równina Kowelska). Skup towarów wszelkiego rodzaju ogranicza się na południu do równiny Kowelskiej, w jednostce środkowej do Zahorodzia i południowego Polesia właściwego, a w jednostce północnej do Wzniesień Słonimsko-Wołkowyskich i pojezierza Wileńskiego.

Obszar mieszanego kupiectwa wędrownego (miejskiego i wiejskiego) występuje w formie 4 wysp: Właściwy Wołyń Poleski charakteryzuje się skupem zwierząt gospodarskich i towarów wszelkiego rodzaju, oraz obnośnym handlem odzieżowym, Zachodnie Małe Polesie zamieszkałe jest przez skupujących produkty rolne, na dziale Oszmiańskim dominuje handel obnośny artykułami spożywczymi. W dolinie Prypeci reprezentowane są obie formy handlu, przyczym obnosi się przede wszystkim towary odzieżowe, a skupuje zwierzęta i towar wszelki. Położenie wołyńskiego obszaru handlu przejściowego pomiędzy wzniesieniem Środkowo-Wołyńskim (handel miejski), a południowym Polesiem właściwym o analogicznej t. zn. również miejskiej strukturze handlowej jest ciekawym przykładem wpływu położenia komunikacyjno-geograficznego i przyrodniczo-geograficznego na urabianie oblicza gospodarczego. Wołyń Poleski uchodzi słusznie za teren przejściowy między Wołyniem właściwym, a Polesiem. Nie posiada

¹⁾ Warto tu zaznaczyć, że kupiectwo wędrowne zamieszkałe na wsi trudni się na pojezierzu Wileńskim przede wszystkim skupem (łatwość zbytu w mieście), w puszczy Nalibockiej natomiast tak skupem jak i handlem obnośnym.

Mapa 5.

Względnie przeważające kierunki handlu wędrownego
(opracowanie regionalne).



Objaśnienia:

Rys. Dr. Z. Figlewiczówna

A. handel obnośny:

1. artykułami spożywczymi
2. artykułami odzieżowymi
3. różnymi towarami

B. skup zawodowy:

1. różnego rodzaju
2. produkty rolne
3. zwierzęta gospodarskie
4. artykuły wytwórczości roślinnej i zwierzęcej

C. miejsce zamieszkania kupców wędrownych:

- a obszar o przewadze kupców wędrownych zamieszkałych na wsi
 b „ „ „ „ „ w mieście
 c „ „ „ „ „ (kupiectwo wędrowne zamieszkałe w mieście i na wsi).

Mapa 6.

Względnie przeważające kierunki handlu wędrownego
(opracowanie powiatowe).



Rys. Dr. Z. Figlewiczówna

Objaśnienia, jak dla mapy 5.

głęb Wołynia właściwego, wywołujących skupienie ludności i stwarzających warunki dla rozwoju miast, ani też wód, bagien i lasów w ilości takiej jak Polesie, gdzie ta właśnie okoliczność wpływa stłaczająco, a działanie diametralnie innych a niżeli na Wzniesieniu Środkowo-Wołyńskim przyczyn wiedzie jednak do analogicznych skutków. Razem mieszka na omawianym obszarze 751 kupców wędrownych, w tym w miastach 55,1%. Handlarze obnośni stanowią 43,7% ogółu zamieszkałych w mieście kupców wędrownych, co wskazuje na istnienie daleko posuniętej równowagi pomiędzy obu gałęziami wędrownego kupiectwa i potwierdza bardzo wyraźnie tezę o wpływie stosunków gospodarczych na fizjognomię handlową.

Obszar przewagi wiejskiego kupiectwa wędrownego zalega pozostałe tereny. Żyje na nim ogółem 2660 kupców wędrownych, z czego na miasta odliczyć należy zaledwie 33,4%. Handlem obnośnym zajmuje się połowa ogółu tamtejszych kupców (53,3%), a co szczególnie charakterystyczne ma on wyjątkowo duże znaczenie wśród kupców zamieszkałych w miastach (zajmuje się nim 57,5%). Z ogółu handlarzy obnośnych mieszka w miastach 36,1%, z ogółu skupujących 30,4%.

Fizjognomia handlowa badanego terenu kształtuje się nader przejrzysto. Skup osiąga przewagę na całym terenie jednostki południowej (z wyjątkiem pasma Pełczańsko-Mizockiego), na północnym Polesiu właściwym, pojezierzu Pulmeńskim, wyżynie Nowogródzkiej oraz na pojezierzu Dryświackim. Plateau Lidzko-Ejszyskie, puszcza Bersztańska, region Stołpecko-Iwieniecki, zandry Rudnickie jakoteż porzecze Dżisny i pojezierze Braślawskie są obszarem przewagi handlu obnośnego. Niezdecydowaną fizjognomią handlową wyróżniają się dział Duniłowicki, pojezierze Narockie i Podbrodzkie oraz pasmo Pełczańsko-Mizockie. Wśród przedmiotów *handlu obnośnego* wysuwają się na północy na pierwsze miejsce różne i artykuły spożywcze. Brak miast lub rzadkie ich rozmieszczenie wpływają tu w wysokim stopniu na utrzymanie dawnego znaczenia targów i jarmarków na których ludność zaopatruje się w sprzęt gospodarski i zaspakają swe potrzeby gospodarcze. Na właściwym pojezierzu Braślawskim lokalizują się obnoścy artykułów różnych i odzieżowych, natomiast wschodnie i zachodnie porzecze Dżisny jest terenem penetracji handlarzy aprowizacyjnych; subregion środkowy zamieszkuje obnoścy artykułów odzieżowych. Na płaskowyżu Lidzko-Ejszyskim i w puszczy Bersztańskiej obnosi się przede wszystkim artykuły odzieżowe i różne, w regionie sandrów Rudnickich—różne, natomiast w regionie Stołpecko-Iwienieckim towary

spożywcze. W regionie Wilejsko-Dokszyckim obnosi się prócz różnych towarów artykuły spożywcze.

Równie wyraźnie zaznacza się regionalizacja *skupu zawodowego*. Na pojezierzu Dryświackim grupują się kupcy artykułów wytwórczości roślinnej i zwierzęcej oraz zwierząt gospodarskich; wyżyna Nowogródzka podobnie jak pojezierze Pulmeńskie ogniskuje kupców artykułami wszelkiego rodzaju. Zwierzęta gospodarskie zdają się grać poważniejszą rolę na północnym Polesiu właściwym. Na Zahorodziu skupuje się artykuły wytwórczości roślinnej i zwierzęcej, podczas gdy na obszarze jednostki południowej zasadnicze znaczenie ma skup produktów rolnych. W obszarach o przejściowej fizjognomii handlowej układają się stosunki następująco: na dziale Duniłowickim obnosi się artykuły różne, skupuje zaś produkty rolne i zwierzęta gospodarskie na pojezierzu Narockim dominują obnoścy artykułów odzieżowych oraz skupujący wszelki towar i zwierzęta gospodarskie. Na pojezierzu Podbrodzkim duże znaczenie przypada skupowi artykułów wytwórczości roślinnej i zwierzęcej jakoteż zwierząt gospodarskich, w handlu obnośnym natomiast towarom spożywczym i odzieżowym. W paśmie Pełczańsko-Mizockim grają w handlu obnośnym główną rolę artykuły odzieżowe, w skupie zaś wytwory rolne.

Analiza tych samych zagadnień przeprowadzona w skali powiatowej wiedzie do nieco innych wyników (patrz tabl. 11, mapa 6). Niezależnie jednak od tego daje opracowanie kartograficzne trafny naogół i przejrzysty pogląd na przynależność powiatów do większych zespołów terytorialnych, wysuwając już to rysy wspólne i charakterystyczne cechy wiążące, już też podkreślając niemniej ważne i typowe dla celów klasyfikacyjnych odrębności i różnice.

Jako najbardziej zwarta jednostka wyższego rzędu zarysowuje się *obszar zaniemeński*, dziedzina wiejskiego handlu obnośnego (z silnie zaakcentowanym skupem zwierząt gospodarskich i artykułów wytwórczości roślinnej i zwierzęcej). Wyjątek stanowią powiaty dzisieński i wołyżyński, dla których charakterystyczny jest przejściowy typ zamieszkania z nieustaloną fizjognomią handlową, powiat oszmiański z miejskim handlem obnośnym artykułów spożywczych, oraz miasto Wilno (obnoścy odzieży i różnych towarów).

Na specjalną uwagę zasługuje tu fakt wyodrębnienia się działu Oszmiańskiego i puszczy Nalibockiej, pod którym to względem obie metody wiodą do identycznego wyniku.

Drugą jednostką wyższego rzędu—bez porównania jednak słabiej zarysowaną—jest szeroko pojęte *obramienie niecki poleskiej* od

Gęstość, zamieszkanie i struktura zawodowa wędrownego kupiectwa (wg. powiatów).

Powiaty	Gęstość kupców wędrownych na 100 km ²		Na 100 kupców wędrow. mieszka w miastach	Obnoścy w % kupców wędrownych	Obnoścy towarów ¹⁾			Skupujący ¹⁾								
	ogółem	na wsi			spożywczych	odzieżowych	różnych	wszelki towar	produkty rolne	produkty rolne i zwierzęce	zwierzęta gospodarskie	artykuły wytworzonego części rolniczej i zwierzęcej	w % ogółu uprawnionych do			
													handlu obnośn.		skupu zawodowego	
4 woj. wschodn.	4,73	2,25	52,3	43,7	41,58	42,25	16,19	17,97	51,04	1,24	8,56	21,18				
woj. wileńskie	5,20	3,06	41,1	58,7	54,02	38,31	7,67	21,52	34,87	3,54	12,26	27,79				
„ nowogród.	4,06	2,25	44,6	50,6	52,29	38,93	8,78	19,53	39,84	—	12,10	28,51				
„ poleskie	2,41	0,65	72,7	51,	23,10	36,47	40,43	36,70	20,25	0,63	7,91	34,49				
„ wołyńskie	7,09	3,22	54,6	33,9	33,52	52,66	13,82	9,64	69,38	0,41	7,26	13,28				
<i>I. Powiaty o przewadze kupców wędrownych zamieszkałych w miastach.</i>																
<i>a. Przewaga handlu obnośnego. W % uprawnionych zamieszkałych w mieście.</i>																
oszmiański	3,62	0,83	77,	82,1	49,09	47,27	3,64	16,66	25,	8,33	8,33	41,66				
Wilno-miasto	280,	—	100,	56,4	27,21	49,36	23,43	31,14	9,83	4,09	13,11	41,80				
piński	2,67	0,42	84,	50,	33,33	55,55	11,12	77,77	6,34	—	1,58	14,28				
stoliński	3,55	0,38	89,1	87,7	15,33	21,33	63,33	38,09	—	—	28,57	33,34				
kostopolski	4,91	1,77	64,	55,	25,45	58,18	16,37	27,27	45,45	—	14,54	12,72				
zdołbunowski	13,21	5,14	61,1	48,7	65,45	21,81	12,74	3,44	70,68	—	5,17	20,68				
<i>b. Przewaga skupu zawodowego.</i>																
baranowski	5,72	1,30	77,2	27,4	47,50	35,	17,50	14,15	39,62	—	4,71	41,50				
nieświeski	7,75	2,80	63,9	11,1	90,90	—	9,10	12,50	42,04	9,09	7,95	28,40				
ślōniski	2,45	0,90	63,1	29,2	28,57	50,	21,43	50,	29,41	—	—	20,59				
brzeski	2,36	0,47	79,8	35,6	22,58	51,61	25,81	14,28	41,07	—	10,71	33,92				
kobryński	1,14	0,42	62,5	24,	50,	50,	—	26,30	31,57	10,52	15,78	15,78				
kosowski	1,72	0,39	77,4	20,8	30,	20,	50,	15,78	31,56	—	7,89	44,73				
prużański	4,30	0,27	93,7	31,4	42,42	45,45	12,13	15,27	23,61	—	4,16	56,94				
lubomelski	5,61	1,14	79,7	27,6	15,39	84,61	—	26,47	27,94	—	27,94	17,64				
łucki	5,91	1,85	68,7	30,2	—	32,21	67,79	1,46	82,35	—	—	16,17				
włodzimierski	12,54	3,95	68,5	28,6	33,33	50,	16,67	14,81	65,92	—	11,11	8,14				
<i>c. Handel obnośny i skup zawodowy.</i>																
horochoowski	10,05	3,88	61,3	44,1	4,09	95,91	—	—	78,12	—	4,68	17,18				
<i>II. Powiaty o przewadze kupców wędrownych, zamieszkałych na wsi.</i>																
<i>a. Przewaga handlu obnośnego. W % uprawnionych zamieszkałych na wsi.</i>																
brasławski	4,07	4,07	—	60,2	52,42	40,77	6,21	4,41	38,23	1,47	13,23	42,64				
mołodecki	9,	6,42	28,6	67,2	58,53	37,80	3,67	42,50	32,50	—	2,5	22,50				
postawski	2,77	2,77	—	98,8	47,05	45,88	7,07	100,	—	—	—	—				
święciański	5,60	3,70	33,9	72,4	53,22	43,54	3,24	18,60	26,74	12,79	12,79	29,06				
wilejski	6,58	5,82	11,6	76,9	53,46	33,66	12,88	34,02	27,83	1,03	11,34	25,77				
wileńsko-trocki	0,91	0,85	7,3	72,5	62,16	27,02	10,82	35,71	14,28	—	35,71	14,28				
lidzki	4,11	3,	27,1	79,8	48,54	41,74	9,72	61,53	11,53	—	19,23	7,69				
szczyński	5,91	5,91	—	53,7	38,35	46,57	15,08	7,93	22,22	—	4,76	65,07				
drohiczyński	1,61	1,61	—	67,6	60,	40,	—	33,33	16,66	—	25,	25,				

¹⁾ Tłustym drukiem wyróżniono względnie przeważające kierunki zawodowe.

Powiaty	Gęstość kupców wędrownych na 100 km ²		Na 100 kupców wędrow. mieszka w miastach	Obnoścy w % kupców wędrownych a)	Obnoścy towarów			Skupujący						
	ogółem	na wsi			spożywczych	odzieżowych	różnych	wszelki towar	produkty rolne	produkty rolne i zwierzęce	zwierzęta gospodarskie	artykuły wytwórczości roślinnej i zwierzęcej	w % ogółu uprawnionych do	
													handlu obnośn.	skupu zawodowego

b. Przewaga skupu zawodowego.

stołpecki	3,58	2,75	23,2	31,8	33,33	38,09	28,58	13,33	44,44	—	11,11	31,11
łuniniecki	0,40	0,22	43,5	15,4	—	100, —	—	54,54	—	—	27,27	18,18
kowelski	2,77	1,70	38,6	28,9	17,85	82,14	—	8,69	69,56	—	11,59	10,14
krzemieniecki	9,10	6,67	26,7	24,6	93,47	—	6,53	—	86,52	2,12	2,12	9,21
rówieński	16,51	9,00	45,5	40,2	33,33	57,14	9,53	1,92	85,25	—	7,05	5,76

c. Handel obnośny i skup zawodowy.

koszyrski	1,09	1,09	—	48,6	35,29	58,82	5,89	27,77	16,66	—	16,66	38,88
-----------	------	------	---	------	-------	-------	------	-------	-------	---	-------	-------

III. Powiaty o pośrednim typie zamieszkania kupców wędrownych.

a. Przewaga skupu zawodowego. W % ogółu uprawnionych t.j. zamieszkałych na wsi i w mieście.

nowogródzki	5,17	2,34	54,7	30,	75,55	17,77	6,68	31,42	59,04	—	5,71	3,80
dubiński	9,27	4,60	50,3	36,9	34,51	61,94	3,55	0,51	78,75	0,51	6,73	13,46

b. Handel obnośny i skup zawodowy.

dziśnieński	5,27	2,32	55,9	44,5	61,70	18,08	20,22	17,79	55,55	4,27	4,27	17,94
wołyński	3,35	1,64	51,1	40,4	68,42	18,42	13,16	8,92	48,21	—	7,14	35,71
sarneński	2,31	0,98	57,5	44,1	23,21	39,28	37,51	59,15	9,85	—	7,04	23,94

północy, północnego zachodu i zachodu, schodzące wzdłuż Bugu daleko na południe i łączące się ze wzniesieniem Środkowo-Wołyńskim. Jest to obszar miejskiego skupu zawodowego już to produktów rolnych (powiat słonimski i Nadbuże na pd. od powiatu brzeskiego), już też zwierząt gospodarskich. Jedynie na wschodnim Zahorodziu (powiat piński) przeważa handel obnośny artykułami spożywczymi.

Na Polesiu i na Wołyniu panuje—warunkowane już to przyrodniczo już też historycznie silniejsze różnicowanie wśród poszczególnych powiatów i utrudnia łączenie ich w większe kompleksy terytorialne.

Z uwagi na typ zamieszkania mogą wchodzić w rachubę następujące kilkupowiatowe jednostki:

1. powiaty *drohiczynski*, *koszyrski* i *kowelski*: o przewadze wiejskich obnośców artykułów spożywczych w drohiczynskim, a odzieżowych i różnych w koszyrskim, oraz wiejskich skupujących produkty rolne i zwierzęce w kowelskim, a artykuły wytwórczości roślinnej i zwierzęcej w koszyrskim,

2. *horochowski, łucki i kostopolski*: o przewadze miejskich kupców wędrownych, obnoszących artykuły odzieżowe w kostopolskim i horochowskim a skupujących w łuckim produkty rolne,

3. *piński i stoliński* o przewadze wiejskich obnośców artykułów spożywczych i odzieżowych na terenie pińskiego, a różnych w stolińskim,

4. *sarneński i dubieński* charakteryzują się pośrednim typem zamieszkania. W dubieńskim wchodzi w rachubę handel obnośny odzieżą, w sarneńskim natomiast duże znaczenie posiada handel obnośny różnych towarów oraz skup towarów wszelkiego rodzaju jako też artykułów wytwórczości rolniczej i zwierzęcej,

5. *łuniniecki* reprezentuje izolowaną wyspę przeważającego skupu wiejskiego i zwierząt gospodarskich obok wszelkiego rodzaju towarów. Do tego samego typu ze względu na zamieszkanie zaliczyć należy

6. powiaty *rówieński i krzemieniecki*, będące terenem penetracji przez skupujących produkty rolne,

7. powiat *zdołbunowski* jest dziedziną miejskich obnośców towarów spożywczych.

IV.

Osobne zagadnienie stanowi problem rentowności zawodu, wymagający specjalnych ekonomicznych studiów i badań w terenie. Opublikowane fragmenty badań *B. Kremera* zdają się wskazywać z jednej strony na dorywczosć uprawiania handlu wędrownego, z drugiej zaś na ciężkie warunki życia i pracy. Klasyczne pod tym względem znaczenie posiada niewątpliwie rozprawa *R. Mahlera*¹⁾, poświęcona żydowskim sprzedawcom obwarzanków w Warszawie, a opracowana na podstawie ankiety. Jakkolwiek Mahler zwrócił uwagę na najdrobniejszego kupca wędrownego—pracującego zresztą nie rzadko bez uprawnień—to przecież rentowność zawodu także i wśród „lepiej sytuowanych” elementów zdaje się niewątpliwie wiele pozostawiać do życzenia. Sprawa ta pozostaje w dość ścisłym i bezpośrednim związku z rozmieszczeniem, częstością i frekwencją targów i jarmarków oraz z rozległością stosunków handlowych poszczególnych przedsiębiorców (w pierwszym rzędzie skupujących). Oba te zagadnienia nie doczekały się dotąd—o ile mi wiadomo—naukowego opracowania²⁾.

¹⁾ R. Mahler—Żydowscy sprzedawcy obwarzanków w Warszawie w świetle ankiety, *Zagadnienia Gospodarcze* 1935 z. 1—2, str. 108 i dalsze).

²⁾ W Instytucie Geograficznym Uniwersytetu Jagiellońskiego znajduje się na ukończeniu analiza jarmarków i targów na żywy inwentarz.

Tablica 12. (materiałowa)

Województwo. Powiat Krajobraz fizyczny Region (sygnatura kartograficzna)	Kupcy wędrowni ogółem	Handel obnośny artykułów				Skup zawodowy					
		ra- zem	spożywczych	odzieżo- wych	różnych	ra- zem	wszelkiego rodzaju	produktów rolnych	produktów rolnych i zwierząt gospod.	zwierząt gospodar.	artykułów wytworz. roślin. i zwierzęcej
4 województwa wschodnie	r. 5873	2568	1068	1085	415	3305	594	1687	41	283	700
[z tego w miastach]	3071	1289	416	572	301	1782	346	864	24	130	418
A. Zestawienie wojewódzkie i powiatowe.											
Województwo wileńskie	r. 1509	893	440	341	112	616	156	186	24	67	183
	m. 620	371	158	141	72	249	77	58	11	22	81
Powiat brasławski	r. 171	103	54	42	7	68	3	26	1	9	29
„ dziśnieński	r. 211	94	58	17	19	117	21	65	5	5	21
	m. 118	55	34	6	15	63	17	29	5	—	12
„ mołodecki	r. 171	109	57	37	15	62	27	20	—	2	13
	m. 49	27	9	6	12	22	10	7	—	1	4
„ oszmiański	r. 87	68	33	32	3	19	2	4	1	4	8
	m. 67	55	27	26	2	12	2	3	1	1	5
„ postawski	r. 86	85	40	39	6	1	1	—	—	—	—
„ święciański	r. 224	117	64	47	6	107	21	29	11	12	34
	m. 76	55	31	20	4	21	5	6	—	1	9
„ wilejski	r. 224	121	67	39	15	103	38	28	1	11	25
	m. 26	120	13	5	2	6	5	1	—	—	—
„ Wilno—miasto	m. 280	158	43	78	37	122	38	12	5	16	51
„ wileńsko-trocki	r. 55	38	24	10	4	17	5	2	—	8	2
	m. 4	1	1	—	—	3	—	—	—	3	—
Województwo nowogródzkie	r. 936	379	213	132	34	557	90	255	8	47	157
	m. 418	117	76	30	11	301	41	153	8	15	84
Powiat baranowski	r. 89	53	24	20	9	136	24	50	—	15	47
	m. 146	40	19	14	7	106	15	42	—	5	44
„ lidzki	r. 177	129	62	52	15	48	25	9	—	6	8
	m. 48	26	12	9	5	22	9	6	—	1	6
„ nieświeski	r. 155	31	22	8	1	124	13	62	8	13	28
	m. 99	11	10	—	1	88	11	37	8	7	25
„ nowogródzki	r. 150	45	34	8	3	105	33	62	—	6	4
	m. 82	30	20	7	3	52	10	39	—	2	1
„ słonimski	r. 76	25	14	8	3	51	21	18	—	—	12
	m. 48	14	4	7	3	34	17	10	—	—	7
„ stołpecki	r. 86	41	16	17	8	45	6	20	—	5	14
	m. 20	20	9	9	2	—	—	—	—	—	—
„ szczuczynski	r. 136	73	28	34	11	63	5	14	—	3	41
„ wolożyński	r. 94	38	26	7	5	56	5	27	—	4	20
	m. 48	9	7	1	1	39	3	21	—	2	13
Województwo poleskie	r. 887	434	126	158	150	453	186	81	2	47	137
	m. 645	329	76	120	133	316	116	64	2	25	109
Powiat brzeski	r. 109	39	14	17	8	70	14	26	—	10	20
	m. 87	31	7	16	8	56	8	23	—	6	19
„ drohiczyński	r. 37	25	15	10	—	12	4	2	—	3	3
„ kobryński	r. 40	11	5	5	1	29	10	6	2	4	7
	m. 25	6	3	3	—	19	5	6	2	3	3
„ kosowski	r. 62	13	6	2	5	49	13	15	—	3	18
	m. 48	10	3	2	5	38	6	12	—	3	17
„ koszyrski	r. 35	17	6	10	1	18	5	3	—	3	7

Województwo, Powiat Krajobraz fizyczny Region (sygnatura kartograficzna)	Kupcy wędrowni ogółem	Handel obnośny artykułów				Skup zawodowy					
		ra- zem	spożywczych	odzieżo- wych	różnych	ra- zem	wszelkiego rodzaju produktów rolnych	produktów rolnych i zwierząt gospod.	zwierząt gospod.	artykułów wytworz. roślin. i zwierzęcej	
Powiat łuniniecki	r. 23	5	—	2	3	18	11	—	—	4	3
m. 10	3	—	—	—	3	7	5	—	—	1	1
„ piński	r. 150	73	25	41	7	77	60	5	—	2	10
m. 126	63	21	35	7	63	49	4	—	—	1	9
„ prużański	r. 112	39	18	15	6	73	11	17	—	3	42
m. 05	33	14	15	4	72	11	17	—	—	3	41
„ stoliński	r. 192	156	24	34	98	36	16	—	—	10	10
m. 171	150	23	32	95	21	8	—	—	—	6	7
Województwo wołyńskie	r. 2541	862	289	454	119	1679	162	1165	7	122	223
m. 1388	472	106	281	85	916	92	589	3	68	144	
Powiat dubieński	r. 306	113	39	70	4	193	1	152	1	13	26
m. 154	60	11	48	1	94	1	67	1	8	17	
„ horochowski	r. 181	60	3	57	—	121	4	93	—	8	16
m. 111	49	2	47	—	64	—	50	—	3	11	
„ kostopolski	r. 172	87	33	43	11	85	25	31	—	14	15
m. 110	55	14	32	9	55	15	25	—	8	7	
„ kowelski	r. 158	38	5	32	1	120	17	73	—	11	19
m. 61	10	—	9	1	51	11	25	—	3	12	
„ krzemieniecki	r. 255	51	47	1	3	204	4	172	3	5	20
m. 68	5	3	1	1	63	4	50	—	2	7	
„ lubomelski	r. 118	41	12	29	—	77	23	19	—	22	13
m. 94	26	4	22	—	68	18	19	—	19	12	
„ łucki	r. 284	92	12	37	43	192	4	158	1	3	26
m. 195	59	—	19	40	136	2	112	—	—	22	
„ rówieński	r. 479	171	48	107	16	308	18	242	2	16	30
m. 218	66	13	47	6	152	15	109	2	5	21	
„ sarnieński	r. 127	56	13	22	21	71	42	7	—	5	17
m. 73	33	5	17	11	40	24	2	—	—	2	12
„ włodzimierski	r. 276	83	36	36	11	193	20	140	—	19	14
m. 189	54	18	27	9	135	20	89	—	—	15	11
„ zdołbunowski	r. 185	70	41	20	9	115	4	78	—	6	27
m. 113	55	36	12	7	58	2	41	—	—	3	12
B. Zestawienie regionalne.											
N. JEDNOSTKA PÓŁNOCNA	r. 2595	1332	666	496	170	1263	295	451	32	120	366
m. 1134	545	251	194	100	611	148	218	19	41	185	
Na Pojezierze Braśławskie	r. 131	70	34	28	8	61	5	23	1	11	21
Na ₁ „ Przebrodzkie	r. 42	25	14	9	2	17	—	9	—	2	6
Na ₂ „ Braśławskie	r. 56	34	14	15	5	22	2	8	—	4	8
Na ₃ „ Dryświackie	r. 33	11	6	4	1	22	3	6	1	5	7
Nb Porzecze Dżisny	r. 175	123	62	47	14	52	5	23	1	2	21
m. 31	13	4	—	9	18	2	12	—	—	4	
Nb₁ wschodnie	r. 70	43	21	10	12	27	4	15	—	—	8
m. 31	13	4	—	9	18	2	12	—	—	4	
Nb₂ środkowe	r. 56	50	21	27	2	6	1	2	—	2	1
Nb₃ zachodnie	r. 49	30	20	10	—	19	—	6	1	—	12

Województwo, Powiat Krajobraz fizyczny Region (sygnatura kartograficzna)	Kupy wędrowni ogółem	Handel obnośny artykułów			Skup zawodowy						
		ra- zem	spożywczych	odzieżo- wych	różnych	ra- zem	wszelkiego rodzaju	produktów rolnych	produktów rolnych i zwierząt gospod.	zwierząt gospodar.	artykułów wytwórczej roślin. i zwierzęcej
Nc Pojezierze Wilejskie	r. 439	229	131	71	27	210	60	86	6	17	41
	m. 109	62	43	11	8	51	20	18	5	—	8
Nc ₁ Dział Duniłowicki	r. 113	58	36	16	6	55	8	31	4	4	8
	m. 50	30	22	5	3	20	8	—	4	—	8
Nc ₂ Region Wilejsko-Dok- szycki	r. 293	157	89	48	20	136	48	45	2	11	30
	m. 59	32	21	6	5	31	12	18	1	—	—
Nc ₃ Pojezierze Narockie	r. 33	14	6	7	1	19	4	10	—	2	3
Nd Pogórze Wileńsko-Świę- ciańskie	r. 472	266	104	120	42	206	53	30	14	31	78
	m. 360	214	75	98	41	146	43	18	5	20	60
Nd ₁ Sandry Podbrodzkie	r. 167	95	53	38	4	72	14	16	9	7	26
	m. 76	55	31	20	4	21	5	6	—	1	9
Nd ₂ Pojezierze Wileńskie	r. 296	165	48	80	37	131	38	14	5	22	52
	m. 284	159	44	78	37	125	38	12	5	19	51
Nd ₃ Sandry Rudnickie	r. 9	6	3	2	1	3	1	—	—	2	—
Ne Wyżyna Wileńsko-Nowo- gródzka	r. 551	298	165	99	34	253	68	111	2	17	55
	m. 224	123	62	43	18	101	20	53	1	5	22
Ne ₁ Dział Oszmiański	r. 140	110	60	44	6	30	6	10	2	4	8
	m. 67	55	27	26	2	12	2	3	1	1	5
Ne ₂ Puszcza Nalibocka	r. 60	15	11	2	2	45	3	25	—	4	13
	m. 48	9	7	1	1	39	3	21	—	2	13
Ne ₃ Region Stołpecko-Iwie- niecki	r. 205	132	68	44	20	73	29	16	—	4	24
	m. 69	47	18	15	14	22	10	7	—	1	4
Ne ₄ Wyżyna Nowogródzka	r. 146	41	26	9	6	105	30	60	—	5	10
	m. 40	12	10	1	1	28	5	22	—	1	—
Nf Opole Słonimsko-Lidzkie	r. 827	346	170	131	45	481	103	178	8	42	150
	m. 410	115	57	37	21	295	63	117	8	16	91
Nf ₁ Plateau Lidzko-Ejszyskie	r. 157	106	50	42	14	51	25	10	—	4	12
	m. 48	26	12	9	5	22	9	6	—	1	6
Nf ₂ Puszcza Bersztańska	r. 172	106	47	46	13	66	5	15	—	5	41
Nf ₃ Dolina Niemna i Szczaury	r. 1	—	—	—	—	1	1	—	—	—	—
Nf ₄ Wzgórza Słonimsko-Woł- kowyskie	r. 102	32	17	9	6	70	24	23	—	2	21
	m. 75	20	6	8	6	55	23	15	—	2	15
Nf ₅ Region Baranowicko-Nie- świeski	r. 395	102	56	34	12	293	48	130	8	31	76
	m. 287	69	39	20	10	218	31	96	8	13	70
C JEDNOSTKA ŚRODKOWA	r. 841	423	125	157	141	418	168	83	2	42	123
	m. 381	309	69	115	125	272	94	58	2	22	96
Ca Nizina Bugo-Prypecka	r. 115	40	15	17	8	75	18	26	—	10	21
	m. 87	31	7	16	8	56	8	23	—	6	19
Ca ₁ Dział Podlasko-Poleski	r. 109	39	14	17	8	70	14	26	—	10	20
	m. 87	31	7	16	8	56	8	23	—	6	19
Ca ₂ Pojezierze Pulmeńskie	r. 6	1	1	—	—	5	4	—	—	—	1
Cb Zahorodzie	r. 306	131	53	62	16	175	69	31	—	9	66
	m. 246	95	32	50	13	151	60	27	—	5	59

Województwo, Powiat Krajobraz fizyczny Region (sygnatura kartograficzna)	Kupy wędrowni ogółem	Handel obnośny artykułów				Skup zawodowy						
		ra- zem	spożywczych	odzieżo- wych	różnych	ra- zem	wszelkiego rodzaju	produktów rolnych	produktów rolnych i zwierząt gospod.	zwierząt gospodar.	artykułów wytwórcz., roślin. i zwierzęcej	
Cc Porzecze i dolina Prypeci	r.	78	31	10	16	5	47	23	7	2	7	8
	m.	42	14	3	8	3	28	10	6	2	5	8
Cd Polesie właściwe	r.	342	221	47	62	112	121	58	19	—	16	28
	m.	206	169	27	41	101	37	16	2	—	6	13
Cd₁ południowe	r.	315	211	39	60	112	104	49	15	—	13	27
	m.	200	164	23	40	101	36	16	1	—	6	13
Cd₂ północne	r.	27	10	8	2	—	17	9	4	—	3	1
	m.	6	5	4	1	—	1	—	1	—	—	—
S. JEDNOSTKA POŁUDNIOWA	r.	2437	813	277	432	104	1624	132	1153	7	121	211
	m.	1352	453	106	268	79	899	104	588	3	67	137
Sa Wołyń Podolski	r.	315	65	49	13	3	250	5	212	4	6	23
	m.	127	18	5	12	1	109	5	90	1	3	10
Sb Małe Polesie	r.	349	130	57	61	12	219	3	156	—	13	47
	m.	172	82	32	43	7	90	2	55	—	8	25
Sb₁ wschodnie	r.	169	68	38	22	8	101	3	61	—	4	33
	m.	77	35	23	6	6	42	2	28	—	1	11
Sb₂ zachodnie	r.	180	62	19	39	4	118	—	95	—	9	14
	m.	95	47	9	37	1	48	—	27	—	7	14
Sc Wzniesienie Środkowo-Wo- łyńskie	r.	1117	341	96	215	30	776	45	604	2	45	80
	m.	682	207	46	139	22	475	37	350	2	25	61
Sc₁ Pasma Płeczańsko-Mi- zockie	r.	86	44	21	21	2	42	—	36	—	4	2
	m.	36	20	13	6	1	16	—	13	—	2	1
Sc₂ Opole Wołyńskie	r.	1031	297	75	194	28	734	45	568	2	41	78
	m.	646	187	33	133	21	459	37	337	2	23	60
Sd Wołyń Poleski	r.	656	277	75	143	59	379	79	181	1	57	61
	m.	371	146	23	74	49	225	60	93	—	31	41
Sd₁ Równina Kowelska	r.	163	54	18	35	1	109	22	45	—	26	16
	m.	94	26	4	22	—	68	18	19	—	19	12
Sd₂ Wołyń Poleski właściwy	r.	493	223	57	108	58	270	57	136	1	31	45
	m.	277	120	19	52	49	157	42	74	—	12	29

BIBLIOTEKA
INST. GEOGR. U. J.

PEDLARY AND HAWKING IN EAST POLAND.

Itinerant traders play an important part in the economic life of Poland and can be classed into three categories — professional buyers, pedlars and hawkers.

The professional buyer's work consists in purchasing the goods directly from the producers and disposing of them in his own permanent place of abode, on the other hand the pedlar's and hawker's work is characteristic in that these dispose of their goods „on the move”, having no permanent place for addicting themselves to their occupations.

A general study of the question of the itinerant traders' places of residence has convinced us that in the four eastern voyvodships under consideration — Vilno, Novogrodek, Polesie, Volhynia — the itinerant traders live both in towns and in the country (table 1.). A tendency to conglomerate in the towns is, however, slightly felt.

A preponderance of the buyers over the pedlars is distinctly noticeable, particularly among the traders in the towns.

It is characteristic of the professional buyers that they operate within a small radius, whereas the activity of pedlars extends over greater spaces (table 2.).

Among the commodities dealt in by the pedlars articles of food and clothing have a fundamental importance (table 4.), while the professional buyers deal mainly in agricultural goods and products of vegetable and animal provenience, localizing factors being more distinctly felt in the pedlars' trade which is sensitive to local demand.

Within the bounds of the several voyvodships the importance of the itinerant traders differs considerably (tables 3, 4.).

In the densely populated *voyvodship of Volhynia* the density of the itinerant traders is a characteristic feature; two thirds of them are professional buyers. The insignificant rôle of the pedlars seems to be a result of the density of the settlers, thanks to which — and

to a great effort for the organization of co-operation—a turn towards settled trading has become possible. Three fourths of the articles dealt in by professional buyers are agricultural products while the pedlars and hawkers deal preeminently in articles of clothing.

The least densely populated *voyvodship of Polesie* affords occupation to the smallest number of itinerant traders. Here they occupy themselves in equal degree with professional buying and pedlary. The self-sufficient nature of local husbandry is an obstacle to specialization in trade. In pedlary the rôle of traders in articles of food is particularly inconsiderable. Among the commodities dealt in by the buyers a relatively great supply of articles of vegetable and animal provenience is noticeable, also of cattle.

The number of itinerant traders who visit the *voyvodship of Nowogrodek* is not much greater than in Polesie. Here, however, the predominance of the buyers is quite distinct. It is curious that the supply of agricultural products and domestic animals plays here an unexpectedly small part. The farmer realizes more articles of vegetable and animal provenience and purchases articles of food. The pedlars dealing in articles of clothing are least sought for.

The *voyvodship of Vilno* stands in the front rank for the number of its itinerant traders and for its importance of pedlary which is characterized by the exceptionally low numerical average of its clientele. Among the goods dealt in by the pedlars articles of food occupy a prominent position while the professional buyers find a considerable supply of domestic animals, of articles of vegetable and animal provenience and of miscellaneous articles (analogically to the situation in Polesie).

The district under consideration splits up from the point of view of commercial geography into three great territorial units or regions¹), (map 1, tables 5, 6, 7.).

The *northern region* is characterized by the more frequent appearances of itinerant traders in the villages. This refers in the first place to pedlars dealing in articles of food and clothing whose activity even in the towns is not unimportant. The professional buyers (table 7.) are less numerous and dwell principally in the country. The goods dealt in by them are articles of vegetable and animal provenience purchased mainly by traders dwelling in the towns, whereas

¹) The reasons for this division, dating from 1929 are set forth in „The economic life of the Eastern Border of Poland” by W. Ormicki, Cracow 1929.

business in domestic animals is mostly transacted in the country. A wide-spread activity of itinerant buyers dealing in articles of all kinds is a proof of feeble specialization in trade, this in turn being a sign of primitiveness in social economy and partly of the poverty of the inhabitants.

The *central region* sparsely populated is conspicuously a sphere of the activity of the itinerant traders settled in the towns. The pedlars are as strongly represented as the buyers, which is, from the commercial point of view a specific feature, conditioned of course by the peculiarities of local husbandry. The pedlars here deal principally in miscellaneous goods ¹⁾, while the buyers purchase in the first place goods of all kinds and in the second place domestic animals and goods of vegetable and animal provenience.

The bulk of the pedlars, dealing in miscellaneous goods, conglomerate in the towns. Above half of the pedlars living in the villages occupy themselves with the sale of articles of food. The influence of the surroundings on the structure of pedlary is more than obvious. The position of the buyers is analogous to that in the northern region, as they deal mainly in miscellaneous goods and in goods of vegetable and animal provenience, and much less in agricultural products. Miscellaneous goods are predominantly bought in the country where the domestic animals are also an important item in the trade. The traffic in articles of vegetable and animal provenience is localized in the towns.

The *southern region*, densely populated and superior to the rest reveals a slight predominance of the town-centered enterprises, while there is a marked predominance of the buyers which does not appear in any other region in a similar degree. Articles of clothing have a basic importance in the pedlars' trade, principally in the towns, while the buyers deal in agricultural products, chiefly in the country and in domestic animals, of which the traffic is rather localized in the towns. When this shape of trade is once crystallized it corresponds to specialized trade.

The detailed study both by poviats — counties — (map 6, tables 12, 12A) and by regions taken as units of commercial geography (maps 2, 3, 4, 5 and 7, tables 10, 12B.) is based on a specially adopted method, thanks to which it was possible to bring out in the dis-

¹⁾ These are goods which are neither classifiable among articles of food nor of clothing.

tricts the distinction in the predominance of the traders, considered from the point of view—1. of their residence, 2. of their occupation (whether the pedlars or the buyers predominate — table 8); and 3. the characteristic branches of the trades (table 9.).

The results of the study are included synthetically in maps 5 and 6.

Map. 1. Division of the four eastern voyvodships into regions from the point of view of commercial geography.

Explanation

1. Limits of physico-geographical areas.
2. Limits of geographical units (regions in commercial geogr.).
3. Basic territorial units — S. — south; C — centre; N — north.
4. Within districts so delimited a division into physico-geographical areas has been effected (e. g. Sa, Cb, Nc), wherein the several units have been distinguished (e. g. e₁, e₂ etc.).
5. Frontiers of State.
6. Limits of voyvodship.
7. Seat of poviats authorities.
8. Chief town of poviat.
9. Chief town of voyvodship.

Note. The names of the regions and physico-geographical areas are stated in table of contents.

Map. 2. Density of itinerant traders.

Explanation

Number of itinerant traders per 100 sq. klm.

a 1,5 and under	d 6,1 — 12	g	none.
b 1,6 — 3	e 12,1 — 24	—	—
c 3,1 — 6	f 24,1 — and over	—	—

Map 3. Itinerant traders residing in towns.

Explanation

Percentage of itinerant traders residing in towns in the respective regions:

a 30% and under	c 51 — 75	e none
b 31 — 50	d 76 and over	—

Map 4. Density of itinerant traders residing in the country.

Explanation:

Number of itinerant traders residing in the country per 100 sq. klm.

a 0,5 and under	e 4 — 6,5
b 0,6 — 1,3	f 6,6 — 10
c 1,4 — 2,6	g 10,1 — and over
d 2,6 — 3,9	h none

Map. 5 Relative preponderances in the trades of itinerant traders (study by regions).

Explanation:

- A — pedlary:
articles dealt in: —
1. articles of food
2. articles of clothing
3. miscellaneous

- B — professional buying:
1. miscellaneous
2. agricultural articles
3. domestic animals
4. articles of vegetable and animal
provenience.

- C repartition of the traders according to their residence
a region where the itinerant traders living in the country predominate
b region with predominance of traders living in towns
c intermediate type (traders living both in towns and the country)

Map 6. Relatively predominant branches of trade (study by poviats-counties
Explanation as for map 5.

SPIS MAP.

Mapa 1.	Podział 4 województw wschodnich na regiony geograficzno-gospodarcze	15
„ 2.	Gęstość wędrownych kupców	23
„ 3.	Udział kupców wędrownych zamieszkałych w mieście	25
„ 4.	Gęstość kupców wędrownych zamieszkałych na wsi	27
„ 5.	Względnie przeważające kierunki handlu wędrownego (opracowanie regionalne)	29
„ 6.	Względnie przeważające kierunki handlu wędrownego (opracowanie powiatowe)	30
„ 7.	Rozmieszczenie zawodowo skupujących w woj. wileńskim	45

SPIS TABLIC.

Tablica 1.	Kupcy wędrowni według miejsca zamieszkania	8
„ 2.	Struktura kupiectwa wędrownego ze względu na ferytorialne uprawnienie do wykonywania zawodu	9
„ 3.	Kupiectwo wędrowne w czterech województwach wschodnich	11
„ 3.	Struktura kupiectwa wędrownego według gałęzi zawodowych	12
„ 5.	Kupcy wędrowni według miejsca zamieszkania	14
„ 6.	Struktura zawodowa według gałęzi zawodowych i miejsca zamieszkania	16
„ 7.	Udział zawodowo skupujących	18
„ 8.	Schemat klasyfikacyjny dla opracowania fizjognomii handlowej regionów	21
„ 9.	Schemat klasyfikacyjny dla regionalnej charakterystyki kierunków zawodowych	22
„ 10.	Rozmieszczenie kupców wędrownych w obszarze przewagi zamieszkania miejskiego i wiejskiego	26
„ 11.	Gęstość, zamieszkanie i struktura zawodowa wędrownego kupiectwa według powiatów	33
„ 12.	Tablica materiałowa	36

PRZEGLĄD TREŚCI.

I. Handel jako wykładnik fizjonomii gospodarczej	5
Materiał	6
Metoda	7
II. Ogólna charakterystyka handlu wędrownego na badanym obszarze	8
Charakterystyka handlu wędrownego w poszczególnych województwach	11
Charakterystyka handlu wędrownego w jednostkach terytorjalnych	14
III. Regionalna charakterystyka handlu wędrownego	19
Mapa syntetyczna i żądanie pod jej adresem	19
Zastosowana metoda	20
Gęstość kupców wędrownych ogółem, rozmieszczenie kupców miejskich, gęstość kupców wędrownych zamieszkałych na wsi	22
Powiatowa analiza gęstości kupców wędrownych	24
Obszar przewagi miejskiego kupiectwa wędrownego	26
Obszar mieszanego kupiectwa wędrownego	28
Obszar przewagi wiejskiego kupiectwa wędrownego	31
Obszar zaniemeński i obramienie niecki poleskiej	32
Jednostki kilkupowiatowe	34
IV. Uwagi końcowe	35
Streszczenie obcojęzyczne	40
Spis map i tablic	46

BIBLIOTEKA
INST. GEOGR. U. J.

