



# Szachista Polski

Miesięcznik poświęcony  
sprawom szachowym.



Redaktor i Wydawca *A. Zuk-Skarżewski.*  
Redaktor działu redanionowego - - *A. Wagner.*

Redakcja i Administracja w Krakowie, Batorego 22.

## Prenumerata roczna wynosi:

W Austrii:  
koron 5.

W ces. Rosyjskiem:  
rubli 2·50.

W Niemczech:  
marek 5.

Cena pojedynczego numeru 60 halerzy.

Dr JÓZEF BANNET.

## WARYANT KRAKOWSKI.

(Dokończenie).

17. K f1—g1

by móżd grać G b5, na co obecnie  
nastąpiłoby D×b5+

17... a7—a6

18. D e3—c3 o—o

z dobrą grą.

W partyi Berner-Zioło nastąpiło:

19. D c3×f6, S e7—g6, 20. h2—  
h4!, W f8—e8, 21. W e1×e8+,  
W a8×e8, 22. h4—h5, W e8—  
e1+, 23. G e4—f1, S g6—e5, 24.  
h5—h6, K g8—f8, 25. D f6—h8+  
(lepiej D g7+), K f8—e7 i po 26.  
f4?, S g4, 27. D c3, W d1, 28.

g3, D a4, 29. W h5, D d4+, 30.  
D×d4, cd, 31. W×f5, W×d2 by-  
łyby czarne musiały wygrać, gdyby  
nie wystąpienie p. Zioły z turnieju.

d) 13. S b1—d2 G b4×d2

Górawski gra f5? 14. S h4, G×d2  
15. D×d2, S×d5? 16. D×d5,  
D×h4 17. D×f7+, K d8 18. W  
e1, G d7, 19. G d5, W e8, 20.  
W×e8+, G×d8, 21. D×f5 z wcale  
dobrą grą.

13... G g4? 14. S e4, D e8!  
15. S×f6+, K d8 16. S g5 i wygr.

14. S f3×d2 G e8—f5

15. Wa1—e1 D d8—f7

16. K f1—g1 a7—a6

W partyi Guyaz - Żuk nastąpiło 16... K d8 17. G, h5, S×d5? (D e7!) 18. D b3, D e7, 19. D×d5 i czarne przegrały w 44 sunięciu.

W przedstawionych wyżej partyach spostrzegamy 2 objawy a to, że po 13. a3, G a5 14. S e3 nikt nie bił tego skoczka, lecz grano 14... K d7, — powtóre, że nikt nie grał wariantu 13. S bd2, lecz grano 13. a3, G a5 i dopiero 14. S bd2.

Analiza niniejsza wykazała zatem, że na wariant krakowski daje sunięcie 10... e7—e5 zupełnie dostateczną obronę. Białe cofną damę najlepiej na e3, poczem czarne grać muszą 11... d7—d6\* i zezwolić na rozdarcie swego skrzydła królewskiego 12. G g5×f6, g7×f6. Następnie „można“ zagrać 13. a2—a3, G b4—a5; oba te sunięcia nie szkoda żadnej ze stron. Wedle zaś tego czy białe rozwiną swego skoczka damy na e3 czy d2, zależy dalszy obraz gry. W jednym i drugim wypadku zabije go czarny goniec.

Jeśli go bije na e3, odbije najlepiej dama, poczem 15... S e7—g6 16. W a1—e1+, K e8—f8 i biały atak traci swój wątek np. 17. G b5 S e5 lub 17. h3, h5 18. g3, G f5 19. K g2, K g7. Jeśli go zaś bije na d2, odbija najlepiej skoczek, poczem 15... G f5 16. W e1, D d7 17.

\* W ostatnich czasach okazało się, że i 11... D b6 jest dobrem: (partya koresp. Al. Żuk-Skarszewski — Grabowski). 12. a3, G a5 f3. S bd2. o—o! 14. D×e7, We8 f5. G×f6, W×e7 f6. G×e7. D×b2 17. W e1, b5! i wygr. O ile by się rzeczywiście na 11... D b6 żadne remedium znaleźć nie miało, natenczas odpadały w wariantcie krakowskim ostalnia nadzieja ataku na zdublowanego pieszka f6.

D h6, G g6, 18. D g7, o—o—o 19. D×f6, S f5 i czarne po oddaniu pieszka mają grę zupełnie skonolidowaną.

Tak zatem wariant krakowski, jakkolwiek ciekawy, do poprawnych zaliczonym być nie może. Twierdzi wprawdzie Dr Tarrasch (Deut. Wochensach 1911. str. 434), że po 7... S e4 8. d5, S e7 9. D d4, S f6 10. L g5 „atak białych jest tak przemożnym, iż wątpić należy czy czarne oprzeć mu się zdołają“ atoli dowodu na to swe twierdzenie nie dostarczył. Kiedy mu zaś p. Wagner przedłożył wyniki turnieju korespondencyjnego, zbył go Dr T. znowu gołosłownem twierdzeniem, że „w wielu partyach nie znalazły białe najsilniejszego ruchu“, wyzwania jednak p. Wagnera, nawet o stawkę... nie przyjął.

Właściwie należałoby omówić także 7. d7—d5, skoro jednak 7... S×e4 prowadzi również do celu, zbyt teczny jest rozbiierać i ową grę\*). Jedyne dla ilustracyi przytoczę kilka partyi z II. krakowskiego turnieju korespondencyjnego.

7... d7—d5

8. e4×d5

Berner - Anderle: 8. e5?, de 9. e1, g1 10. S e3, G e6 11. G e3, G×e3 12. be, D d5 13. h3, h5 14. W b1. o—o—o 15. W b2, h4 16. S e1, G f5 17. D f3, D e6 18. a4, a6 19. K g1, G e4 20. D e2, S e7 21. D d2, G e6 22. W a2, W hg8 23. K h2, S d5 24. W f1, W g6 25. S f3, D e4 26. W g1, W×g2+ 27. K×g2, W g8+ 28. K f1, W×g1+ 29. K×g1, S×e3 30. d5, G×d5 31. D d4, D×f3

\*) I do tego wariantu powrócimy jeszcze. Red.

32. D—g4+, D×g4+ 33. hg,  
S×a2 i białe się poddały.

8... S f6×d5

9. S b1—c3

(porównaj Wiener Schztg. 1912,  
str. 129: l. g5)

9... G c8—c6

Hauke - Anderle: 9... G×c3 10.  
bc, G c6 11. G a3, S e3+ 12. fe,  
G×c4+ 13. K f2, f5, 14. D c2,  
D f6 15. e4, o—o—o 16. e5, D e6  
17. W he1, h6? 18. S h4, W d7  
19. K g1, G d5? 20. D×f5, D×f5  
21. S×f5, G c6 22. S h4, S d8  
23. W f1, G f7? 24. S f5, G e4  
25. W f2, b5 26. S e3, G e6 27.  
G f8, S b7 28. a4, ba 29. W×a4,  
a5, 30. G b4, G b3 31. W a1, a4  
32. W×a4, G×a3 33. W a2, W  
e8 34. W×a4, K b8 35. S e4,  
W d5 36. W a6, S d8 37. K f2,  
S e6 38. K e3, K b7 39. W a5,  
W d7 40. d5, S d8 41. K e4, g6  
42. G c5, S f7, 43. h4, S d8 44.  
W a7+, K b8 45. W a6, W g7  
46. S a5, S b7 47. S c6+, K c8  
48. W a8+, K d7 49. e6+, W×e6  
50. de+, K×c6 51. G f8, S d6+  
52. K e5, K b7 53. G×g7, K×a8  
54. G×h6, S e8 55. a7, poddają się.

a) Bartmański-Lipeż: 10. D d1—e2,  
o—o 11. S c3—e4, W f8—e8 12.  
a2—a3, G b4—e7 13. D e2—d3,  
h7—h6 14. h2—h4, S c6—b8 15.  
g2—g4, S b8—d7 16. g5, h5 17.  
G d2 g6 18. W e1, S b6 19. G  
b3, c6 20. S g3, G d6 21. S e5,  
G×e5 22. W×e5, D d7 23. S×h5?  
G f5 24. W×f5, D×f5 25. D×f5,  
g1 26. W g1, W e4 27. f4, W×d4  
28. S f6+, K g7 29. K e1, W d8  
30. W g2, S e4 31. G×e4, W×c4  
i białe po kilku sunięciach się pod-  
dały.

b) Anderle - Lipeż: 10. S c3×d5,  
G e6×d5 11. D d1—b3, S c6—a5?  
12. G c4—b5+, c7—c6 13. D  
b3×b4, c6×b5 14. D b4×b5+,  
S a5—c6 15. G e1—g5, f7—f6  
16. W e1+, K f8 17. G f4, b6  
18. b3, h6? 19. h4, h5 20. D d3,  
S e7 21. S g5, D d7 22. S e4,  
G e6 23. S d6, S d5 24. D e4,  
S c7 25. f3. G d5 26. D g6, S e8?  
27. S×e8, D f7 (W×e8? 28.  
W×e8+, D×e8 29. G d6+) 28.  
D×f7+, G×f7 29. S d6, G d5  
30. K f2, g6 31. W e3, W h7 32.  
W he1, W d8 33. W e8+, W×e8  
34. S×e8. czarne poddały się.

Koniec.

## 58. Hiszpańska

grana w klubie krakowskim w lutym  
1913 roku.

Ameisen

Irzykowski

1. e2—e4 e7—e5  
2. S g1—f3 S b8—c6  
3. G f1—b5 a7—a6  
4. G b5—a4 S g8—f6  
5. o—o S f6×e4  
6. d2—d4 b7—b5  
7. G a4—b3 d7—d5

8. d4×e5 G c8—e6  
9. e2—c3 G f8—e7  
10. W f1—e1 o—o  
11. S b1—d2 S e4×d2  
12. D d1×d2 S c6—a5  
13. G b3—c2 c7—c5  
14. D d2—d3 g7—g6  
15. G c1—h6 W f8—e8  
16. W a1—d1 S a5—c4  
17. G h6—c1

Jeżeli b2—b3, to S a3 i wymiana goń-  
ca za konia.

D d8—c7

czarne wahają się grać G e6—f5 aby nie osłabiać pieszka d5.

18. b2—b3 S c4—b6

Czarne uzyskały pewne korzyści na skrzydle damy, ale pozycja ich króla jest niebezpieczna.

19. S f3—g5 !?

To posunięcie zawiera już w sobie ofiarę figury w 21 ruchu i czyni partycę bardzo ożywioną.

G e7×g5

Ta zamiana byłaby oczywiście błędem, gdyby nie to, że czarne grożą teraz zdobyciem pieszka e5, o ile białe nie zdecydują się na ofiarę figury.

20. G c1×g5 G e6—f5

21. D d3—e3 !

Ofiara gońca była oczywiście zamierzona już w 19-tym ruchu, gdyż po 21. D e2, G×c2, 22. D×c2, W×e5 straciłyby białe pieszka bez żadnej kompensaty.

d5—d4 !

Jedynе sunięcie. Czarne otwierają przez to skoczki pole d5 a damie c5 i wstrzymują atak białych o jedno tempo. Jasnem jest, że zgubnem byłoby teraz G×c2 z powodu G—f6 i D—h6, na wszelkie zaś inne próby zabezpieczenia się przed tą groźbą białe odpowiadają G c2×f5.

22. e3×d4 c5×d4

23. W d1×d4 G f5×c2

24. G g5—f6 D e7—c5

25. W e1—c1

Na 25. D h6 Czarne odpowiadają po prostu D f8. Białe stwarzają teraz nowe trudności na linii c, grożąc np. teraz 26. D h6, D f8, 27. D×f8 i 28. W×c2. Cała ta kombinacja w związku z następnymi ruchami wydaje się bardzo obiecującą, w końcu jednak okazuje się stratą czasu, gdyż białe nie mogą grozić naprawdę W×c2 z powodu, że potem powstają kombinacje matowe na linii 1. Dlatego lepiej może było teraz D—g5 lub D—h3. Gdyby białe miały już za sobą h2—h3, lub g2—g3, czyli tak zw. w gwarze szachowej »lufcik«, czarne byłyby zgubione.

W a8—c8

23. D e3—d2

Aby zapomocą W d4—d6 odciąć damie drogę do f8 a zarazem jeszcze raz zaatakować gońca. Białe grają konsekwentnie. Lepiej jednak było może 26. h2—h3 z groźbą W c1×c2 a po 26. S—d5, 27. W d4×d5. Białe mogły również zrobić interesujący ruch 26. D e3—h3 z groźbą D×h7, W h4+, W h8+ oraz drugą groźbą W—d2. Czarne odpowiedziałyby h7—h5 a jeżeli 27. W d2 to D a3!

W e8—c6

27. W d4—h4

Jeżeli 27. W d4—d8 to W e8×d8 28. D d8+ D f8, 29. D d2, G e4.

W c6×f6 !

Ta ofiara ratuje czarną grę, groziło bowiem już teraz nieuchronnie D—h6 i albo D g7+ albo D h7+.

28. e5×f6 D c5—e5 !

Tylko dzięki możliwości tego sunięcia ratują czarne gońca, gdyż po 29. D×c2 lub W×c2 wzgl. D h6, następuje mat na e1.

Mówi się zwykle, że szanse atakującego po ofiarze figury są psychologicznie większe, niż broniącego się, który będąc pod sugestją ataku, może łatwo się pośliznąć i przegrać. To jest prawda. Z drugiej strony jednak ma broniący się tę korzyść, że gra jego może się często ograniczyć tylko do wykonania tkwiących w pozycji odparć. I tak np. w niniejszym wypadku z pewnością białe ani czarne w 19 ruchu nie widziały sunięć 27. i 28. ratujących redutę czarnych. Po 26 ruchu widział tę ratującą kombinację już zarówno jeden jak drugi, gdyż sytuacja tymczasem się uprościła. Jest więc pewna niesprawiedliwość losu w tem, że przy takich eksperymentach górę bierze ten, kto ma »ostatnie słowo«, gdyż myśli już nad pozycją ustawioną a nie wyimaginowaną. Jest to podobna niesprawiedliwość, na podstawie której krupier w Monte Carlo wygrywa.

29. g2—g3

Otwiera sobie nareszcie »lufcik« i osłaniając wieżę nie dopuszcza do straty pieszka f6.



G e2—f5  
30. D d2—g5 S b6—d5

Atak białych już się skończył, pieszek f6 jest stracony; następują jednak wskutek obustronnych pomyłek jeszcze zajmujące zawikłania.

31. g3—g4? S d5—f4

Grozi matem na e1.

32. h2—h3 D e5—e4?

Oczywiście należało grać S e2+ czarne nie widziały następnego ruchu białych. Teraz partya materialnie przechyla się na korzyść białych, ale czarne mają atak.

33. g4×f5 S f4—e2+

34. K g1—h2 D e4—e5+

35. f2—f4

Jeżeli białe chcą zatrzymać przewagę jakości, muszą się odważyć na ten ruch.

D e5—b2  
36. W e1—f1 S e2—g3+

Najlepiej było S d4+ a potem W e2 w połączeniu S f5 i czarne odzyskują jakość. Ale czarne chciały wypróbować następstwa S g3+. Po K×g3 powstaje bowiem kłębek białych figur umożliwiający różne ciekawe kombinacje.

37. K h2×g3 W e8—e3+

Jeżeli 37. W e2 to 38. W g4! h5 39. D h5 i wygrywa. Złe jest 38. W g1 z powodu 38. W h2, złe również 38. K f3 z powodu D d2. 39. D g1, D d3+ 40. K g4, W e3!

38. W f1—f3 W e3—e2

39. W h4—g4 D b2—c1

40. K g3—h4 D c1—c1+

41. W f3—g3?

Ten ruch powoduje przegraną. Wygrało natomiast 41. W g4—g3, W h2, 42. f5×g6!

W e2—h2

Grozi W×h3× i D h1 mat.

42. D g5—h6 W h2×h3+

43. K h4—g5 W h3×h6

i wygrywa.

## 59. Sycylijska

grana 14 stycznia 1913 roku w klubie krakowskim.

Irzykowski

Ameisen

1. e2—e4 c7—c5

2. S g1—f3 S b8—c6

3. d2—d4 e5×d4

4. S g3×d4 e7—e6

5. S b1—c3 G f8—b4

6. S d4—b5 S g8—f6

7. S b5—d6+ G b4×d6

Tu grywają zwykle K e7.

8. D d1×d6 D d8—e7

9. e4—e5 D e7×d6

W nadziei zdobycia potem piona d6.

10. e5×d6 a7—a6

11. a2—a4 S c6—b4

12. K e1—d1 S f6—g4

13. G e1—e3 G g4×e3

14. f2×e3 o—o

15. a4—a5 b7—b5

16. a5×b6 ep. W a8—b8

17. S c3—a4 S b4—d5

18. W a1—a3!

Broni zarówno piona e3 jak b6 bo po S×b6 następuje W—b3.

f7—f5

19. e2—e4 S d5×b6

Czarne wolą poświęcić jakość, niż pozwolić białym pionom połączyć się. Ruch rozpaczliwy.

20. W a3—b3 S b6×a4

21. W b3×b8 S a4—c5

22. b2—b4!

Kombinacja mająca na celu przez trzy ofiary przeforsować wygraną.

S c5—e4

23. e4—c5 S e4—f2+

24. K d1—e1 S f2×h1

25. G f1—e4 g7—g5?

Najlepiej było K g8—f7. Białe mogą wtedy odbić skoczka na h1, a naprężenie na linii 7-e. i 8-ej nie ustaje, gdyż

król nie może się zanadto oddalić od wieży w obawie kombinacji podobnych tym, jakie teraz następują.

26. G e4×e6+ d7×e6  
 27. c5—c6 f5—f4  
 28. W b8×c8 Poddaje się.

### 60. Pieszkim damy

grana w Krakowie 1911 roku.

Irzykowski	Mistrz Chajes
1. d2—d4	d7—d5
2. c2—c4	c7—e6
3. S b1—c3	S g8—f6
4. G c1—g5	c7—c6
5. S g1—f3	S b8—d7
6. e2—e3	G f8—b4
7. S f3—d2	D d8—a5
8. D d1—c2	S f6—e4
9. S d2×e4	d5×e4
10. G g5—f4	e6—e5
11. G f4—g3	G b4×c3
12. D c2×c3	D a5×c3
13. b2×c3	e5×d4
14. c3×d4	o—o
15. W a1—b1	f7—f5
16. G g3—d6	W f8—f6?

Lepiej było W f8—e8.

17. c5—c6 b7—b5

Aby się uwolnić od nacisku na skrzydle damy i rozwinąć gońca.

18. d4—d5! c6×d5  
 19. G f1×b5 S d7—b8

Czarne spodziewają się, że tym oryginalnym ruchem wszystkiemu zaradzą i rozwiną ostatecznie gońca na b7. Bezpośrednia groźba była G b5—c6.

20. K e1—d2!

Początek kombinacji obmyślonej na kilka posunięć naprzód a mającej na celu zdobycie piezka. Ruch ten nietylko łączy wieże, lecz przede wszystkim usuwa możliwość szacha w 23 posunięciu.

21. G d6×b8 G c8—b7  
 22. c5—c6! W a8×b8  
 G b7—c8

Jeżeli G b7—a8 to wygrywa 22. c6—c7... W b8—c8, 23. W h1—c1.

23. G b5—c4!

To była myśl kombinacji, która bez 20-go posunięcia byłaby niemożliwą, gdyż czarne byłyby teraz wieżę z szachem.

24. G c4×d5+ W b8×b1  
 K g8×f8  
 25. W h1×b1 W f6—d6  
 26. W b1—b5

I to zabezpieczenie musiało być przy 20-tym ruchu uwzględnione. Dlatego białe grały K e1—d2 nie—e2. Gdyby były grały K—e2 czarne byłyby mogły grać teraz G c8—a6 albo po W—d6 W d1 przez G a6+ odrzucić w tył króla.

- K f8—e7

Gdyby teraz było możliwe 26. L—e6 ze zdobyciem lauffra, natenczas cała kombinacja okazałaby się chybioną. Ale na 26. L e6 białe odpowiedziałyby 27. c6—c7, K—e7, 28. K—c3, K d7, 29. G e6+ W e6. 30. W c5 albo W×f5.

27. K d2—c3

i białe ostatecznie po różnych perypetiach wygrały.

### 61. Hiszpańska

grana na turnieju w klubie krakowskim 16 marca 1909.

Hauke	Irzykowski
1. e2—c4	e7—e5
2. S g1—f3	S b8—c6
3. G f1—b5	a7—a6
4. G b5—a4	d7—d6
5. d2—d4	G c8—d7
6. e2—c3	g7—g6
7. o—o	G f8—g7
8. G c1—e3	

Słabo, lepiej G g5.

- D d8—e7

Czarne w poprzednich i następnych ruchach stosują system obrony hiszpań-

skiej partii podany przez Ałapina. Polega ten system na posunięciach a7—a6, d7—d6, g7—g6, G f8—g7, D d8—e7, f7—f6. S g8—h6. o—o i w stosownym momencie f6—f5. Główną rzeczą jest, żeby nie oddawać białym czoła przez e5×d4 lecz napięcie w centrum zostać w zawieszeniu.

9. d4—d5

Tym ruchem jak wogóle w hiszpańskiej partii ułatwiają białe czarnym późniejszy kontratak za pomocą f6—f5.

	S c6—d8
10. G a4—c2	S g8—h6
11. h2—h3	f7—f6

Jeżeli 11... o—o to białe zdobywają figurę za pomocą D d1—d2.

12. S f3—h2	o—o
13. D d1—d2	S d8—f7
14. c3—c4?	f6—f5

Rozpoczyna się atak czarnych. Białe już w poprzednich posunięciach, ale najpóźniej teraz powinny były grać f2—f4

15. e4×f5	g6×f5
16. D d2—e2	

Teraz f2—f5 jest niemożliwe z powodu 16. e×f. 17. G+f4, G×b2.

W a8—e8

Aby grać f5—f4, co teraz było niemożliwe z powodu G×f4.

17. W f1—e1

Znowu uniemożliwia f5—f4.

D e7—h4

18. S b1—c3 f5—f4

Także e5—e4 było silne.

19. G e3—d2 G d7—h3

Tą ofiarą rozpoczynają czarne daleko obmyślony atak; białe bronią się jak najlepiej. Spokojną kontynuacją ataku było S f7—g5.

20. g2×h3	S f7—g5
21. S c3—e4!	S g5×h3+
22. K g1—f1!	

Nie trzeba udowadniać, że K g1—h1 przegrywa w kilku ruchach.

f4—f3!

Aby otworzyć linię wieży i umożliwić ewentualnie S h6 f5, na co by teraz białe odpowiedziały wypadem damy na g4. Czarne starają się królowi odciąć ucieczkę na skrzydło damy.

23. S h2×f3 D h4—g4

Bezskuteczne byłoby 23. D h4—h5 z powodu 24. S h2. D g6? (lepiej D f5) 25. S g5 odsłania G c2.

24. S e4—g5 e5—e4!

To jest pointa całego ataku rozpoczętego ofiarą w 19 ruchu. Ofiary pionków, zwłaszcza podwójne, w celu otwarcia linii figurom, należą do największych finezyi kombinacyjnych. Por. np. partję Pillsbury-Lasker z turnieju w Norymberdze 1896 (wydrukowaną w »Mistrzowskich partjach« Dufresnea) i nagrodzoną za piękność partję Forgacs-Tartakower z turnieju w Petersburgu z r. 1909. Zresztą mogły czarne grać także 24. W f8—f4 (nie 24. G f6 z powodu 25. D e4!) i teraz

A) 25. D d3 (robi miejsce dla króla i atakuje punkt h7) naco czarne mają do dyspozycji dwa silne ruchy 25... e5—e4 (26. S g5×e4, W f4×f3. 27. S f6+, W f6 i wygr.) albo 25. S h6—f5 (26. W e3, S×e3. 27. D e3, W e8—f8)

B) 25. G c2—e4, W e8—f8 (grozi D g4—g1+) 26. D d3, S f5 (żeby było tutaj 26. D×g5 z powodu 27. G×f4, źle również 26. D—g1+ z powodu 27. K e2!)

25. G c2×e4 S h6—f5

26. S g5×h3 D g4×h3+

27. K f1—g1 S f5—h4?

Brak czasu — przed 30-tym ruchem! — nie pozwolił już czarnym dokładnie obmyśleć zakończenia kombinacji. Należało grać skoczkiem z drugiej strony 27. S f5—d4! wtedy byłyby czarne rychto zebrały owoce swojej śmiałej gry np. 28. G×d4, G g7×d4, 29. D e2—f1! D h3—h4! (29. G×f2+ 30. D×f2, W×f2 31. K×f2 daje co najwięcej remis) 30. D f1—g2+, K g8—h8 i wygrywa.

28. S f3×h4 G g8—e5?

Czarne niepotrzebnie dają figurę: po 28. D×h4. 29. f4, G d4+, 30. K f1!, K h8 lub W e7 (nie 30. W×e4? 31. D g2+) zawsze jeszcze miały czarne duże

szanse. Jeżeli zaś czarne chciały ciągnąć gońcem, to lepiej było 28. G g7—d4 np. 29. S—f3, W e7, 31. D f1, W g7+

A) 31. S g5, D g3+ (lepiej niż G f2+) 32. D g2, G f2+, 33. K h1, D h4+, 34. D h2, D×D, 35. K×D, G×e1

B) 31. G g5, w×f3! 32. G×f3, W×g5+, 33. G g2, D g3 (grożąc W h5)

29. f2—f4 G e5—d4+

30. G d2—e3 W e8×e4

31. D e2—g2+ Czarne się poddają.

Tego posunięcia czarne przy swoim 28-ym ruchu nie uwzględniły. Czasu nie przekroczyły lecz partję przegrały.

## 62. Partya gońca.

W partji korespondencyjnej Irzykowski-Dr Hatschek, granej na turnieju korespondencyjnym »Szwajcarskiej gazety szachowej« po posunięciach: 1. e4, e5, 2. G e4, S f6, 3. S c3, G b4, 4. D f3, S c6, 5. Sge2, d6 6. o—o, o—o 7. h3, G e6, 8. S d5, G×d5, 9. ed, S e7, 10. d4, ed, 11. S d4, G c5, 12. G e3, W e 8, 13. Wad1, S g6, 14. G b5! W e5? 15. c4, a6, 16. G a4, S e7, 17. G c2, S g6, 18. W fe1, D d7, 19. K h2, W ae8, 20. g3? L×d4, 21. W×d4, W h5! 22. h4, S e5, 23. D f4, S e5—g4+! 24. K g2, W he5! 25. W d4—d1, S×e3 26. W×e3, W×e3, 27. fe mogły czarne, skoro już zrobiły białym w kunsztowny sposób kulawego (rückständig) pionka na e3, przejść za pomocą 27. h7—h5! do korzystnej dla siebie końcówki, gdyż tym ruchem mogły opanować jeszcze pole g4 i unieruchomić białego piona g. Dr Hatschek grał jednak

27... S f6—h5

28. D f4—d4 g7—g6

I tu było wskazane S h5—f6 a potem h7—h5. Teraz białe mogą niespodziewanie same przejść do ataku.

29. g3—g4!

Pieszek g, którego można było ubezpieczyć, staje się teraz potężną bronią.

30. W d1—f1 S h5—g7

31. D d4—f4 D d7—e7

31. D d4—f4 W e8—f8

Jeżeli D×e3 to mat w trzech sunięciach. Wieża ta dobrze ustawiona, musi teraz wracać do domu, aby umożliwić ewentualnie f7—f5 i oddać skoczki pole e8.

32. h4—h5! g6×h5

33. D f4—h6 f7—f5

34. g4×f5 W f8—f6

Piękna zasadzka; gdyby teraz białe grały D—g5 to straciłyby damę wskutek W—g6! Ta zasadzka byłaby niemożliwą, gdyby biały król nie stał pod szachem na linii g. lecz np. na h2, gdyż wtedy po W f6—g6 nastąpiłoby f5×g6!

35. D h6—f4 K g8—h8

Jeżeliby czarne teraz były grały na zasadzkę 35 h5—h4 to białe mogły śmiało bić tego piona 36. D×h4, gdyż po W—g6+ następuje 37. f5×g6!

42. K g2—h2

Aby dla wieży otworzyć linię g.

S g7—e8!

Plan obrony czarnych polega na tem, żeby skoczka poprowadzić na f6 a stamtąd ewentualnie na g4. Białe nie chcą oczywiście do tego dopuścić.

37. D f4—d4 S e8—g7

Czarne lawirują, pozostawiając białym trudny problem, w jaki sposób wykorzystują swoje szanse w centrum i wolnego pionka. Białe stawiają zasadzkę.

38. h2—b4 b7—b6?

Ten ruch gubi grę czarnych. Należało grać znowu S—e8 lub K—g8, albo też D—f8, a nawet D—e5+. Groźba c4—c5 była iluzoryczną, gdyż czarne nie potrzebowałyby grać d6×c5 lecz mogły spokojnie czekać, co białe dalej zrobią zamiast c4—c5 byłyby białe grały lepiej a2—a4.

39. c4—c5!

Przez to poświęcenie pionka przeforsowują białe swoje pieszki w centrum.

d6×c5

Lepiej było zostawić sprawę punktu c5 w zawieszeniu, albo bić tylko pionem



b ( $b \times c5$   $b4 \times c5$  i białe mają wolną linię b dla wieży). Jeżeli 39.  $b6-b5$  to 40. a4.

40.  $b4 \times c5$   $b6 \times c5$   
41. D  $d4-c3$ !

Dobra pozycja białych polega też na tem, że dama opanowuje najważniejszą przekątnię a1—h8 i że czarna wieża nie może odejść z f6 z powodu ciągłej groźby f5—f6. Jeżeli zaś teraz 41. D  $e7-d6+$  42. K  $h2-h3$ ,  $h5-h4$  to 43.  $e3-e4$  i dama z c3 troni pola g3. To musiało być już przy 38. posunięciu obmyślane.

$c7-c6$

Najlepiej było D  $-d6+$ , 42. K  $h3$ . D  $\times d5$ , 43.  $e4$ , D  $d4$ , 44. D  $\times d4$ ,  $cd$ , 45.  $e5$ , W  $c6$ , 46. G  $b3$  ale i wtedy muszą czarne przegrać.

42.  $d5 \times c5$  D  $e7-c7+$   
43. K  $g2-h3$  D  $c7 \times c6$   
44.  $e3-e4$  K  $h8-g8$   
45.  $e4-c5$  W  $f6-f8$ !

Białe muszą postępować bardzo ostrożnie, gdyż pozycja ich króla nie jest bez „ale”.

46. W  $f1-g1$ !

Dr Hatschek już na ten ruch nie odpowiedział, wskutek czego kierownik turnieju porachował mu tę partję za przegraną. Jest też ona przegraną faktycznie, chociaż białe muszą bardzo oględnie forsować piezki w centrum, aby ich nie osłabić.

W partji Wiśniowiecki-Irzykowski powstała następująca sytuacja:



Nastąpiło

1. S  $d6-c4$  D  $b6-c5$

2. W  $d1-c1$  L  $d4 \times b2$ !  
3. S  $c4 \times b2$  W  $a7 \times a1$ !

i białe się poddały.

Jeżeli 3. K  $b3 \times b2$  to wygrywa 3. D  $c5 \times d4+$ . Najlepiej było:

3. W  $a1 \times a7$  D  $c5 \times a7$   
4. S  $c4 \times b2$

i czarne mają atak utrudniony, gdyż np. 4. D  $a7-a2+$  5. K  $b3-c2$ , W  $a8-a3$ , 6. W  $e1-b1$  nie prowadzi do celu. Czarne wygrywają jednak w następujący sposób:

D  $a7-a3+$   
5. K  $b3-c2$   $b4-b3+$   
6. K  $c2-c3$   $c6-c5$ !  
7. S  $b2-c4$ ! D  $a3-b4+$   
8. K  $c3-b2$  W  $a8-a2+$   
9. K  $b2-b1$  D  $b4-a4$

i wygrywa.

Np. a) 10. D  $f1-e1$  W  $a2-b2$   
b) 10. D  $f1-f5$  W  $a2-a1+$

i mat w dwóch smięciach.

c) 10. S  $c4-b6$  D  $d4-d4$

W partji Dr Mikiewicz-Irzykowski powstała następująca sytuacja:



Czarne grały:

1... W  $e2-c5$ !

Białe odpowiedziały

2. D  $d7-e7$

(aby po W  $e5-h5+$ , 3.  $g4 \times h5$  przeszkodzić matowi damą na g3). Nastąpiło jednak przecież

W  $e5-h5+$   
3.  $g4 \times h5$  D  $g6-g5+$   
4. S  $f3 \times g5$   $h6 \times g5$ †

## NOWA POLSKA KSIĄŻKA SZACHOWA

W tygodniku ilustrowanym Nr. 12 z r. b. czytamy następującą notatkę:

Spieszmy podzielić się z naszymi czytelnikami wiadomością, że „**Podręcznik do nauki gry w szachy**“ został oddany do druku. Wydawnictwo to przychodzi do skutku dzięki Warszawskiemu Towarzystwu zwolenników gry szachowej, które wydaje książkę na swój koszt. Podręcznik jest przekładem z klasycznego dzieła niemieckiego »Dufresne'a«, które wyszło w ósmym wydaniu r. 1911, pod redakcją Miesesa. Tłumacz Ludomir Stępowski, pisze w przedmowie do polskiego wydania: »Z uwagi, iż w języku naszym nie mamy — niezależnie od braku wyczerpującego mniej więcej podręcznika — jakichkolwiek innych prac oryginalnych, lub przedruków z zakresu wiedzy szachowej, nie licząc naturalnie przygodnych artykułów i pobieżnych rozbiorów analitycznych w peryodycznych wydawnictwach specjalnych, tłumacz postanowił rozszerzyć ramy podanych w oryginale wiadomości.

Zmiany poczynił następujące:

Opatrzył podręcznik krótkim rysem historii szachów.

Dział wiadomości wstępnych znacznie został uzupełniony i w części samodzielnie przez tłumacza opracowany.

W celu dydaktycznym zostały do tego działu dodane diagramy, ułatwiające zrozumienie siatki matowej i innych sytuacji na szachownicy, oraz party miniaturowe w liczbie 64, co stanowi dla początkujących szachistów wstęp do drugiego rozdziału, omawiającego za pomocą analizy różne sposoby otwarcia partyi.

Ten znowu dział teorii został uzupełniony wieloma pouczającymi partiami mistrzów doby obecnej.

Podręcznik niemiecki, uwzględniając w rozbiorach początków najnowsze zdobycze analizy szachowej, zilustrował ją b. małą liczbą partyi tegoczesnych.

Dział końcówek pozostał bez zmiany.

Pozatem podręcznik polski uzupełnia kapitalna praca czeskiego kompozytora zadań J. Pospišila pod tytułem: »Zarys teorii zadań szachowych« w świetnem streszczeniu J. Za bińskiego, znany zaś nasz problemista, Oswald Jarosz, zilustrował studjum wieloma zadaniami, które opatrzył rozwiązaniami rozumowaniami, wypuklając w ten sposób zasady teoretyczne kompozycji zadań.

Wprowadzenie działu zadań do podręcznika gry w szachy jest w tego rodzaju pracach zupełną nowością, a narzucającą się zarówno przez pokrewieństwo z grą praktyczną, jak i ze względu, że stanowią one poważną i pełną poezyi niwę twórczości szachowej.

Cena podręcznika jeszcze nie została ostatecznie ustalona. W każdym razie książka, w formie zwiększonej szesnastki, objętości około 640 stron bitygo druku z wieloma diagramami zostanie oddana do użytku szachistów polskich w cenie, nie przewyższającej półtora rubla.

Dzięki uprzejmości autora możemy się podzielić z czytelnikami dwoma artykułami wyjętymi z ukazać się mającego dzieła. Pierwszy z nich podamy w najbliższym numerze.

# KRONIKA.

**Waryant krakowski** doczekał się nareszcie zainteresowania się nim prasy szachowej. Oprócz »Schweizerische Schachzeitung«, która obszernie go w zeszłym roku omówiła, przynosi zeszyt marcowy b. r. »British Chess Magazine« długi artykuł pod tytułem: The Cracov Variation of the Giuoco piano. Także doskonałe czeskie pismo szachowe wychodzące w Pradze pod tytułem: Časopis Českých Šachistů zamieszcza w Nrze 2 r. b. początek rozprawy: »Krakovská varianta italské hry«.

Jest więc nadzieja, że mimo widocznego bojkotowania przez pisma niemieckie tej nazwy (Niemcy są dziwnie zabawni na tym punkcie. Cordel nazwał w swem dziele ostatniem partycję hiszpańską, która od kilku wieków tak się zowie »Deutsche Partie!« zaś Dr Tarrasch, sławny gambit Kiseritzkiego »Cordel Gambit«, ten ostatni w obawie, nużby się okazało, że »Kiesertzky« był polskiem.) wytrwałością zdołamy do tego doprowadzić, że cały świat szachowy pogodzi się z »Krakowianką« (tak tę partycję nazywają w Wiedniu).

**Turniej w Havannie** zakończył się zwycięstwem Marshalla, który na 14 granych partycji osiągnął  $10\frac{1}{2}$  wygranych. Capablanca 10, Janowski 9, Chajes  $6\frac{1}{2}$ , Kupshik (?)  $6\frac{1}{2}$ , Jaffe  $5\frac{1}{2}$  i dwóch kabańczyków Blanco i Corso 5 i 3. Jeszcze świetniej przedstawia się zwycięstwo Marshalla, gdy się porówna rezultaty pięciu pierwszych, zatem najlepszych między sobą. Marshall  $5\frac{1}{2}$ , Capablanca  $4\frac{1}{2}$ , Janowski  $4\frac{1}{2}$ , Chajes 3, Kupshik  $2\frac{1}{2}$ . Zwycięstwo takie nie jest dla Marshalla nowością, a odnosił już świetniejsze. To jednak sprawiło mu zapewne wielką przyjemność, stanowiąc dlań rewanż na swym pogromcy Capablance.

**Der Schachwart**, pismo szachowe, wychodzące od nowego roku w Berlinie pod redakcją Dra Em. Laskera przynosi w Nrze 2-im zadanie nasze gwiazdkowe D-Przepiórki. Dr Lasker takie daje objaśnienie: Myśl przewodnia tego zadania jest tak wyraźnie zaakcentowaną, że przypomina genialne dzieła Loyda. Okoliczność ta, oraz szczegółowe opracowanie zadania sprawiają, że jest to jeden z niewielu klasycznych utworów, po których należy się spodziewać, że w potomości nie zaginą i t. d.

**P. Otto Ackermann** z Wrocławia, wielki znawca teoryi kompozycyi zadań przysyła nam b. ciekawą teoretyczną ocenę zadania p. Przepiórki, którą kończy temi słowy: Zadanie to zaliczyć należy, zwłaszcza w zastawieniu z siostrzanem (str. 167) do dzieł najładniejszych i najcenniejszych, jakie wogóle powstały na temacie zadań kombinacyjnych. To wrażenie odniesie pewnie każdy, kto był w stanie pokonać sam trudności rozwiązania.

Ocenę powyższą zamieszczamy na str. 166.

# DZIAŁ ZADAŃ.

## ZADANIE GWIAZDKOWE D. PRZEPIÓRKI.

Umieszczone w 6 zeszytcie »Szachisty« wywołało formalną burzę zainteresowania.

Wszystkie pisma szachowe w Europie i poza Europą zadanie to powtórzyły, a także wiele pism nieszachowych. Ilu było pracujących nad rozwiązaniem, trudno osądzić. Poprostu świat szachowy. Nadesłano zaś z różnych stron świata rozwiązań trzydzieści. Niestety, mimo nadzwyczaj zmuclnego i starannego badania przez autora, który na tem nie poprzestając i innym znawcom zadanie do oceny przedstawił, udało się niektórym rozwiązującym znaleźć rozwiązanie uboczne. Nie zmniejsza to jednak wartości tego przewspaniałego dzieła naszego rodaka. Powtarzamy je tu dla ułatwienia zrozumienia rozwiązania:



Rozwiązanie autorskie brzmi :

### GRA GŁÓWNA

1. D f8, S e5, 2. D d6, W e5, 3. G e3+! de,  
4. D d4, G×d4, 5. e3, — 6. cd#, lub W×e3#

### WARYANTY

- 2... W×h3, 3. D f4+, e3, 4. S g3, — 5. Df1, —  
[6. D#

- 2... G e3 3. D×d4, G×d4 4. G×d4, W×h3,  
[5. gh, 6. G e3# ew. cb3#

- 2... W f5, 3. G e3+! (nie odrazu 3. D g3, bo czarne mogą się obronić niewidocznym ruchem 3... W f2!!) 3... D×e5, 4. D g3 itd.  
2... e3, 3. D g3 itd.

Na inne posunięcia w drugim ruchu roztrzyga 3. D f4, lub 3. D g3.

- 1... W e5, 2. D h6+, W g5, 3. D h4, G e3, 4. W×e3, g3, 5. G×d4,  
[6. G e3#

- 4... de, 5. D e1+  
[6. D#

- 3... g3, 4. D f4+, e3, 5. D e3+

- 1... W×b5, 2. D h6+ i jak wyżej, lub krócej [6. G×e3#  
2. D a3+, G b2, 3. G×d4

2. W b2+, 3. K a1

- 1... S d6, 2. D×d6, W e5, 3. D g3

- 1... G b2, 2. D b4 itd.

Myśl przewodnia zadania polega na zamknięciu ze wszczeh stron czarnego Giermka. Zadanie odznacza się wielką trudnością z powodu wielkiej ilości zwodniczych gier. Rozwiązanie autorskie odnaleźli wyczerpująco pp.: 1. Otto Ackermann z Wrocławia, 2. Ernest Schaaf



z Wrocławia, 3. Ferdynand Zeiss z Vohenstrauß (w Bawaryi), 4. Stanisław Nowakowski z Poznania.

Autorskie niewyczerpujące nadesłali pp.: 1. Hans Johner z Zürich i 2. Max Kürschner z Norymbergi.

Zadanie okazało się ubocznie rozwiązalnem w dwojaki sposób: 1-o częściowo, mianowicie po 1. D f8, S e5, 2. D d6, W e5 mogą białe grać 3. G×d4, W×h3, 4. cd!! Rozwiązanie to wyczerpujące nadesłali pp. Ryszard Müller z Pragi czeskiej, Antoni Müller z Budziejowic w Czechach, Rudolf Krems z Wiednia, K. Mabler z Kołomyi i N. Łoganow z Siedlec.

2-o całkowicie 1. D b8, W e5, 2. D a7; Czarne muszą się bronić od groźby 3. G e3+ i biała dama ma możność wzmożnić w decydujący sposób akcyę białych figur przez a4 lub a5. Rozwiązanie to znaleźli pp.: Ryszard Wyse z Birkenhead (Anglia), N. Szuper z Odesy, Jakub Atlas ze Lwowa, Ewald Mende z Waldburga na Śląsku i Otto Hilgenberg z Cassel.

Nagrody książkowe otrzymają zatem czterej panowie, którzy wyczerpująco znaleźli autorskie rozwiązanie, oraz z reszty wymienionych trzech, których los wskazał, mianowicie Ryszard Wyse, N. Łoganow i Ryszard Müller. Reszta rozwiązań nadesłanych jest mylna częściowo, lub zupełnie.

Sprawozdanie to opóźniło się o jeden zeszyt z powodu, że autorowi zależało na tem, by równocześnie podać zadanie poprawione. Tę rekonstrukcyę dokonał pan Przepiórka dziwnie szybko, zważywszy na wielką zawilóść zadania. Oto zadanie w edycyi poprawionej:



W tej nowej pozycyi mogą czarne na owo fatalne 4. cd odpowiedzieć 4... D d8. Przybył nowy wariant: po 1. D f8, S e5, 2. D d6, D b8 następuje 3. G×d4, W h3, 4. D×e5, zgroźbą 5. D×a3+, 5. G e3+. Drobniej modyfikacyi doznał następujący wariant: 1. D f8, S e5, 2. D d6, G e3, 3. D×d4, G×d4, 4. G×d4, W h3, 5. G×e5 (zamiast 5. gh jak w pierwotnej pozycyi). Natomiast zniknął wariant po 1. D f8, S e5, 2. D d6, W h3. Reszta wariantów niezmienniona.

W końcu wyrazić musimy panu D. Przepiórcie serdeczną podziękę, że to arcydzieło uznane przez pierwsze powagi poezyi szachowej za najlepsze i najpiękniejsze, jakie się wogóle ukazało kiedykolwiek, przeznaczył początkującemu naszemu. wydawnictwu i w ten sposób świat cały szachowy z istnieniem jego zapoznał.

Z końcem roku 1911 ukazało się następujące zadanie tego samego autora w »Deutsche Schachblätter« :



Mat w 6 posunięciach.

Myśl przewodnią tego zadania jest ta sama, co w zadaniu naszym, różnica polega na tem, że w zadaniu naszym bierze się w niewolę giermka, podczas gdy w tem wieżę. Oto rozwiązanie: 1. D f7, S b8, 2. g×f6, G d8, 3. G c8, W×c8, 4. c×d5, S c7, 5. b7 — 6. b×c8 W±, wraze 4... S×d4, 5. c×d4. Jeśli 3... S×d4, 4. c×d4, W×c8, 5. c×d, lub 3... S c7, 4. bc, G×f6, 5. cb — Gdyby 2... S×d4, 3. cd, G d8, 4. G c8, W×c8, 5. c×d. Wreszcie 1... S e7, 2. D×f6, S g8, 3. G g8+, 4. G e6+, 5. D f7. Natomiast do celu nie prowadzi 1. D c8?, S×d4 ani 1. G c8?, S×d4 ani też 1. D e8?, S e5.

Ilość sunięć w obu tych zadaniach uwarunkowana jest właśnie myślą ich przewodnią.

W zadaniu tem ostatniem prowadzi autor czarną wieżę w sieć złożoną z własnych figur; z powodu niemocy ucieczki nietylko niezdolną jest do obrony przeciw grze matowej w dwóch posunięciach przeciwnika, ale ją nawet dopięty umożliwia.

W naszym zadaniu odgrywa czarny giermek rolę analogiczną. — Zadanie nasze jest bardzo trudne; Znalezienie myśli przewodniej krok po kroku przez ciągły atak na króla — jak w zadaniu siostrzanem jest prawie niepodobne.

Oto uwagi jednego z rozwiązujących, p. Ackermanna.

## ROZWIĄZANIE KOŃCÓWKI PARTYI 30.

Końcówka ta wywołała formalną burzę w szklance wody. Nadeszło dwadzieścia kilka obszernych rozwiązań, z tego zaledwie trzy trafne.

Nagrodę pieniężną 25 koron otrzymał p. inż. Adolf Hauke z Jasła; drugą książkową p. Stefan Górawski z Kosowa, za olbrzymi kilkuarkuszowy elaborat. nader starannie, ozdobnie i pracowicie wykończony zawierający jednak wiele niedokładności, a mianowicie przeoczenie gry i wariantu 13. G e2, S d7! Trzecią wreszcie nagrodę roczny abonament »Szachisty polskiego«, uzyskał mistrz Henryk Wolf z Wiednia. Największa ilość rozwiązujących utrzymuje, że 13. b2×c3! również wygrać musi. Czarne grają jednak S b8—d7, oddają figurę za dwa piony, poczem przegrana ich jest bardzo prawdopodobną, jednak teoretycznie dowiedzieć się nie daje.

Wielu konkurentów zwiodło się złudnymi ruchami 13. G h3? S e2? S h3? i S f3! Ostatnie sunięcie wygrywające we wszystkich odmianach wyjąwszy jednej, znalazł p. Korzeniowski z Kalwaryi.

Mistrz Szymon Ałapin uparcie twierdził, że po 13. G f1—e2, S b8—d7! wygrać białe nie muszą. Przekonał się jednak sam o swym błędzie, gdyż białe nie grają wtedy 14. W f1, D×f1, 15. G×f1, G f6, 16. G g2! S e5, poczem wygrana istotnie problematyczna, ale grają 14. S h3!!! D f7, 15. W hf1, G f6, 16. D h6+, D g7, 17. D e3! Czarne mają wprowadzić figurę więcej, lecz pozycję beznadziejną, gdyż grozi po prostu S h3—g5—e6+ lub —f4—e6+ z natychmiastową katastrofą.

Właściwy przebieg partii Wagner-Nossal, który odgadł jedyny p. Hauke, był następujący:

- |             |         |              |              |
|-------------|---------|--------------|--------------|
| 13. G f1—e2 | G c8—f5 | 17. G e2—c4  | W h8—h7      |
| 14. W d1—f1 | D f4—e3 | 18. D h5—g6  | W h7—g7      |
| 15. W f1×f5 | G c3—f6 | 19. W f5×f6+ | e7×f6        |
| 16. S g1—h3 | h7—h6   | 20. D g6×f6+ | K f8—e8      |
|             |         | 21. D f6×g7  | i wygrywają! |

## ROZWIĄZANIE KOŃCÓWKI KONKURSOWEJ „LA STRATEGIE” GODŁO 1863.

1. K g6, d3 2. h6, d2 3. h7, e2 4. h8 D, e1 D 5. D f6+, K g4  
 6. D f5+, K g3  
 7. W g8, D d1 8. K f6+, K h4  
 9. D g5+ i w2 p. †  
 3. ... d1 4. h8 D, D g4+ 5. K f7, D d7+ 6. D g5+, K f3  
 7. D f5+, K g2 8. D g4+, K f2  
 9. W f8+ i w3 p. †  
 4. ... D e2+ 5. K f7, D x c4+ 6. W e4, D f6 i wygr.  
 7. D f6 i wygr.  
 8. W e6, K f5  
 9. W f8+ i w3 p. †  
 4. ... e2 5. D f6+, K g3  
 6. W e3+, K g2  
 7. D f3+ i wygr.  
 8. D h8 D, d1 D i t. d. jak wyżej.  
 9. e2 3. h7, d2 4. h8 D, d1 D i t. d. jak wyżej.  
 4. e1 D i t. d. jak wyżej.

Szczupła zaledwie garstka czytelników poku-  
 siła się o rozwiązanie tej dosyć prostej i nie skom-  
 plikowanej końcówki. Resztę odstraszyła pozorna  
 trudność w odmianie, gdzie czarne dostawszy damę  
 dochodzą wpiery do szachowania i w odmianie, gdzie  
 białe zrobieniu drugiej czarnej damy przeszkodzić  
 nie mogą. Trafne rozwiązanie w ogólnym zarysie  
 nadeszło kilku, lecz wyczerpująco nikt nie rozwią-  
 zał, więc też nagroda pozostała w Redakcyi. Najbli-  
 żej prawdy byli: 1. Maryan Dalski, Poznań; 2. Jerzy  
 Kleindienst, Warszawa; 3. Władysław Łasiński, Lwów.

**Turniej na kompozycję** zadania w 3 posunięciach  
 rozpisuje rosyjskie pismo »Deń«. Nadsyłać należy za-  
 dania na dyagramach opatrzone godłem do 28 czer-  
 wca (n. S.) na ręce F. J. Dus-Chotimirskiego, w re-  
 dakcyi gazety »Deń«, Petersburg. Newski 69. Nagrody  
 Rub. 30, 20, 12, 5.

»Reading Observer« ogłosił konkurs na kom-  
 pozycję zadań w 2-ch i 3-ch posunięciach.

Od jednego autora będą przyjęte najwyżej dwa  
 zadania z każdej kategorii, lecz otrzymać nagrodę  
 może jedno tylko zadanie z dwóch w grupie. Zada-  
 nia pod godłem, z rozwiązaniem, nazwisko i adres  
 autora w osobnej kopercie, należy posyłać pod adre-  
 sem: »Chess Editor E. Pearson Sharp, Composing  
 Tourney, Reading Observer Office, Reading England«.

Termin konkursu 30 września. r. 1913. Sędzio-  
 wie: Ph. H. Williams i Andrew Bolus. Nagrody 63,  
 31 i 21 albo 42, 21 i 10 marek.

## NASZE ZADANIA.

W dzisiejszym zeszycie mamy znowu miłą spo-  
 sobność poszczycenia się aż dwunastoma oryginal-  
 nemi kompozycjami, z tych zaś przynosimy 11 zadań  
 krajowego wyrobu, a determinując jeszcze dalej, z tych  
 jedenastu jest dziesięć *made in Galicia!* zaszczytnie  
 i wymownie to świadczy o rosnącym zajęciu się  
 Polaków nie tylko grą, lecz także s z t u k ą szachową.

Zwracamy uwagę na podwójny debiut młodzie-  
 Ńkiego kompozytora, a wychowanku naszego pisma  
 p. Izydora Falka, którego zgrabne dwie dwuchodówki  
 uprawniają do pięknych nadziei.

Miniatury szachowe są również przez nr.  
 160—162 reprezentowane, z tych zaś pierwsza od-  
 znacza się świeżością myśli, trzecia zaś trudnością.  
 Zadanie 152 przeznaczył specjalnie dla »Szachisty  
 polskiego« nestor kompozytorów austr. poeta i po-  
 seł na sejm w Krainie pan Robert Braune, który uro-  
 dzony w 1845 roku spędził pierwsze lata dzieciń-  
 stwa w Krakowie, stąd też datuje się gorąca jego  
 sympatya dla polskiej kultury, zwłaszcza poezyi. Pan  
 poseł Braune tłumaczył kilka drobnych wierszyków  
 Mickiewicza i Asnyka na język niemiecki, a prze-  
 kłady odznaczają się wytlwnością formy i wiernem  
 oddaniem myśli.

Redakcyja składa sędziwemu kompozytorowi  
 za zaszczytne wyróżnienie serdeczne podziękowanie.

## ORYGINAŁY „SZACHISTY POLSKIEGO“

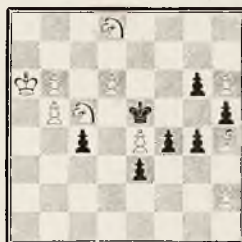
151. Aleks. Rosenbaum,  
Lwów. Mat w 4 pos.



152. Rob.-Braune Gottschee,  
(Kraina). Mat w 3 pos.



153. Kazimierz Grabowski,  
Warszawa. Mat w 3 pos.



154. Piotr Korzeniowski,  
Podgórze. Mat w 3 pos.



155. Kotwicz,  
Kosów. Mat w 3 pos.



156. M. Marder,  
Husiatyn. Mat w 3 pos.



157. Izydor Falk,  
Stanisławów. Mat w 2 pos.



158. Izydor Falk,  
Stanisławów. Mat w 2 pos.



159. Ludwik Kirschen,  
Kołomyja. Mat w 2 pos.



160. J. Klemensiewicz,  
Kraków. Mat w 2 pos.



161. Kotwicz,  
Kossów. Mat w 2 pos.



162. K. Mahler,  
Kołomyja. Mat w 2 pos.

