



Szachista Polski

Miesięcznik poświęcony
sprawom szachowym.



Redaktor i Wydawca A. Zuk-Skarżewski.
Redaktor działu zadaniowego - - A. Wagner. *27/11*

Redakcja i Administracja w Krakowie, Batorego 22.

Prenumerata roczna wynosi:

W Austrii:	W ces. Rosyjskiem:	W Niemczech:
koron 5.	rubli 2·50.	marek 5.

Cena pojedynczego numeru 60 halerzy.

Zeszyt niniejszy zamyka pierwszy rocznik *Szachisty polskiego*, dający czytelnikom naszym podstawę do wydania sądu, czy *Szachista polski* sprostał zadaniu, które przypadło mu, jako jednemu pismu szachowemu, wychodzącemu na ziemiach polskich.

Nie ważąc się wygłaszać zdania o wydatności pracy własnej, bez przechwałki i bez skromności udanej, wyrazić możemy ufność, że w roczniku tym czytelnicy znajdą bodaj tylko rękojmię, iż przy pracy dalszej i ich poparciu, *Szachista polski* da im to wszystko, czego po nim oczekiwania mają prawo.

Ufność tę opieramy na uznaniu, którego mieliśmy liczne dowody, uznaniu wręcz niepowszedniem, gdyż, jak świadczą listy, dochodzące nas zewsząd, zatoczyło ono kręgi, przekraczające szeroko ciasne kółko naszych prenumeratorów. Uznanie to będzie nam zachętą i da nam otuchę, że czasami znajdzie wyraz w liczbie prenumeratorów, wystarczającej na pokrycie kosztów wydawnictwa.

Rozpoczynając wydawnictwo, oświadczyliśmy, że z *Szachisty polskiego* pragniemy zrobić nie zjawisko przejściowe, ale pismo trwałe, które wbrew trudnościom wychodzić będzie, dopokąd tego zechcą ci, na których usługi je oddajemy: czytelnicy-szachisi. Cyfrą dotychczasową przedpłaty odpowiedzieli nam czytelnicy: »Nie chcemy«. Odpowiedzi tej nie przyjmujemy do wiadomości, ulni że prócz uznania i słów zachęty zdobydziemy sobie ich poparcie czynne.

Z dniem 1 lipca *Szachista polski* rozpocznie drugi rok istnienia.

Dr JÓZEF BANNET.

Przyczynek do teorii gambitu Steinitza.

Dokończenie.

IV. 12. G f4—e3!

Najlepsza obrona, usuwająca niebezpiecznego gońca d4. Sposób dalszego prowadzenia czarnego ataku jest dwojaki, atoli żaden z nich nie prowadzi do oczywistej wygranej.

a) 12... G d4×e3

Sunięcie B. Sikorskiego z Wągrowca, mające na celu wywabienie K na środek szachownicy.

13. K e2×e3 W d8—e8+
13.. D c5+? 14. K f4!, S f6
15. D e5! (G d3?, W he8 16. D
d2, D d6+ 17. K g5, h6+
18. K h4, g5+ i wygr.). D b4+
16. K g3. S h5+ 17. K f2 i wygr.

14. S c3—e4
14. K f1, D c5+ 15. K g3,
W×e1 16. W×c1, G e6 z dobrą grą.
14... D h5—c5+

by przeszkodzić grożącemu D b4+
z ewent. S a6 np. 14.. S f6 15.
G d3. S×e4+, 16. G×e4, W×e4+
17. K×e4, W e8× z możliwem remis;
na razie D b4+ nie jest groźnem,
bo 14.. S f6 15. D b4+? K a8
16. G d3, S d5+ i wygr.

15. K e3—d2
15. K f4?, D f5+ 16. K g3, W×e4;
lub 15. K d3, D d5+ 16. S d4,
c5 17. c3, c4+ wzgl. 17. D e3,
G f5; lub 15. S d4, S f6 16. G
d3, G f5.

15... D c5—d5+
16. G f1—d3 S g8—f6
17. e2—c4

17. S×f6, D a5+ 18. K d1, W×e1+
19. W×e1+, G×f3+ i wygr.

17... S f6×e4+
18. K d2—c2 D d5—e6

19. D e1—b4+ D e6—b6!
z prawdopodob. remis.

b) 12... W d8—e8

13. S e3—d1 S g8—f6

14. D e1—b4+

Zle byłoby odrazu 14. e4 z powodu
G×f3+ 15. gf, G×e3 16. S×c3,
W×e3+ 17. K×e3, W e8+ 18.
K d3 (K f2, D h4+ lub 18. K d2,
D a5+ lub 18. K f4 wzgl. K d4,
W×c1 19. W×e1, D h4+) W×e1
19. W×e1, D×f3+ i wygr.

14... G d4—b6

15. e2—c4
lub 15. K f2, S d5 16. D b3, S×e3
17. S×e3, W×e3, 18. D×e3
(podobnie po 18. D×b6, ab 19.
K×e3, W e8+), G×e3+ 19. K×e3,
W e8 20. K f2, G×f3 21. gf, D h4+
z lepszą grą.

15... W e8×e3+
15.. D g5 (jak w waryancie II. d.
bb.) nie prowadziłyby tutaj do celu
dla braku W na d8; białe obroniłyby
punkt e3, za pomocą 16. D b3.

16. S d1×e3 W h8—e8
Tę pozycję można także osiągnąć
po 12. S d1, S f6 13. D b4+,
G b6 14. c4, W he8+ 15. G e3,
W×e3 16. S×e3, W e8.

17. K e2—d2!
17. c5?, S d5 (nie W×e3? z po-
wodu 18. K×e3, S d5+ 19. K f2,
S×b4 20. cb z lepszą grą) 18. D
b5, G×f3+ 19. gf, W×e3 20. K
d2, D g5 itd.; stosunkowo najlep-
szem jest 17.. D×e5 18. D×e5,
G×e5 i wygr.

17... W e8×e3

18. G f1—d3
 18. G e2, S e4+ 19. K d1, S f2+ lub 19. K e1, G×f3 i t. d.
 18... G g4×f3
 19. g2×f3 D h5×f3

20. D b4—c3
 i jeśli 20. S e4+ to 21. G×e4+, D×e4 22. W h e1! (G a5? 23. b4!, G×b4? 24. D×b4+) lub 20. D f2+, K c1 zawsze z jakością więcej.

Z turn. koresp. „Gazety wieczornej“.

71. Gra krakowska.

»Stańczyk«

»Zagłoba«

1. e2—e4	e7—e5
2. S g1—f3	S b8—c6
3. G f1—c4	G f8—c5
4. c2—c3	S g8—f6
5. d2—d4	e5×d4
6. c3×d4	G c5—b4+
7. K e1—f1!	S f6×e4
8. d4—d5	S c6—e7
9. D d1—d4	S e4—f6
10. G c1—g5	c7—c5!
11. D d4—e3!	d7—d6
12. G g5×f6	g7×f6
13. a2—a3!	G b4—a5 ¹⁾
14. S b1—d2	G a5×d2
15. S f3×d2	K e8—d7! ²⁾
16. S d2—e4	K d7—c7
17. b2—b4	G c8—f5! ³⁾
18. S e4×f6 ⁴⁾	S e7—g6
19. S f6—h5!	D d8—h4! ⁵⁾
20. G c4—e2	W a8—e8
21. D e3—f2	W e8×e2!
22. D f3×e2	G f5—g4 ⁶⁾
23. f2—f3	G g4×h5
24. g2—g2	D h4—f6!
25. K f1—g2	W h8—g8!!
26. K g2—f2	S g7—f4!!

Białe poddają się.

¹⁾ Ze względu na spodziewaną zamianę gońca na skoczka jest ruch a3 zyskiem jednostki tempa.

²⁾ Tę na pozór niebezpieczną wędrówkę uważamy za znacznie lepszą od rozszady, z powodu rozdartego królewskiego skrzydła.

³⁾ »Zagłoba« w świetny sposób udowodnia wadliwaść tak chwalonego przez dr. Banneta ruchu 17. b2—b4.

⁴⁾ Inż. Hauke w partyi granej, przeciw pierwszorzędnemu krakowskiemu szachiście użył interesującej ofiary 18. S e4×c5, której poprawności niestety nie dowiódł, więc wariantu nie uratował. Nastąpiło bowiem d6×c5 19. D e3×c5+ K b8 20. d5—d6!! b7—b6 z groźbą 21. d6×e7? D d8—d3+!!

(Ani »Stańczyk«, ani inż. Hauke nie trafili tu na jedyny i prosty sposób gry. Zdaje się być nim 18. b4×c5! jeśli 18... d6×c5, to 19. D×c5+, K b8 20. S×f6 jeśli zaś 18... G f5×e4, to 19. c5×d6+, D×d6 20. D×e4 w obu wypadkach z gra białych conajmniej nie gorszą Red.

⁵⁾ Białe nie mogły grać 19. D c3, gdyż groziło odcięcie rycerza h7—h5! Czarne rozstrzygają partyę z nieporównaną brawurą w stylu wielkich mistrzów; następuje szereg ruchów przymusowych.

⁶⁾ Jeszcze gorzej byłoby 22. D+G, W e5, 23. D+f7, W e7, 24. D f5, W f8 i wygr.

72. Gra krakowska

grana na I. turnieju korespondencyjnym
 »Szachisty«.

Al. Żuk-Skarszewski K. Grabowski

1. e2—e4	e7—e5
2. S g1—f3	S b8—c6
3. d2—d4	e5×d4
4. G f1—c4	G f8—c5
5. c2—c3	S g8—f6
6. c3×d4	G e5—b4+
7. K e1—f1 ¹⁾	S f6×e4
8. d4—d5	S c6—e7
9. D d1—d4	S e4—f6
10. G c1—g5	c7—c5
11. D d4—e3	D d8—b6 ²⁾
12. a2—a3	G b4—a5
13. S b1—d2	G a5×d2
14. S f3×d2	o—o ³⁾
15. D e3×e7 ⁴⁾	W f8—e8

16. G g5×f6	W e8×e7
17. G f6×e7	D b6×b2
18. W a1—d1	b7—b5
19. G c4—e2	c5—c4
20. S d2×c4	b5×c4
21. G e2×c4	D b2—c2

białe się poddały ⁵⁾.

¹⁾ Trzecie i czwarte posunięcie białych nadaje partii cechę gambitu szkockiego, czarne jednak piątym ruchem sprowadziły pozycję partii włoskiej, która wiedzie do gambitu włoskiego znanego w różnych odmianach jako atak Möllera, Greca (»Szach. Polski« part. 57), obrona Löwenthala (part. 77) wreszcie partya krakowska, jak w obecnej partii.

²⁾ Obrona prof. Zioły, uważana za niekorzystną od czasu partii z turn. teoretyczn. Dra Banneta przeciw p. Ziole, w której pierwszy odniósł świetne zwycięstwo, a sposób przeprowadzenia ataku uważany był za odporcie obrony p. Zioły. (Patrz analizę Dra Banneta Sz. p. Nr 7).

³⁾ P. Grabowski nie przestraszył się bronić systemem p. Zioły, z powodu tego doskonałego ruchu, który udało mu się znaleźć. Posunięcie to jest wielkiego znaczenia dla teorii war. krakowskiego, czyniąc aktualną myśl p. Zioły, by niedopuszczyć do rozerwania skrzydła królewskiego.

⁴⁾ P. Grabowski utrzymuje, że białe mogły tu lepiej grać 15. W a1—e1. Pozycja jest nader zawiła, a rozplątanie tego węzła gordyjskiego b. trudne. Następujące warianty zdawałyby się jednak wskazywać, że czarne mogą bić bezkarnie pionka d5, zdobywając tem przewagę materyjalną, której już białe wyrównać nie zdołają.

15... S e7×d5 16. D e3—f3! D b6—c6 Białe już mają trudność utrzymania dalszego ataku. 17. S d2—e4 prowadzi do jałowej wymiany. 17. h2—h4. b7—b5 18. G c4—d3, h7—h6 19. W h1—h3, S f6—h7 20. D f3—h5, S d5—f6 nie doprowadza do dostatecznego ataku. czarne jednak mogły grać jeszcze lepiej 18... G c8—b7, same grożąc atakiem. Po 17. W e1—e5, S d5—b6 18. D f3×c6, d7×c6 19. G g5×f6, g7×f6 20. W e5×c5, S b6×c4 21. S d2×c4, G c8—e6 zachowują czarne pionka więcej przy grze już uproszczonej i pozycji raczej lepszej.

⁵⁾ Wobec przymusu 22. G c4—e2, G c8—a6 23. W d1—e1, G a6×e2 24. W e1×e2, D c2—d1+ 25. W e2—e1, D d1×d5, oraz wobec tego, że i pion a3 nie jest do uratowania, grozi bowiem d7—d6 z następstwem D d3+ i biciem piona a3, czego cofnięciem gońca na b4 nieuchroni, bo 26. G e7—b4, a7—a5! i biedny goniec musi wrócić na e7, wskazanem było natychmiastowe poddanie.

73. Pionem Damy.

Szósta i ostatnia partya z turnieju trzech mistrzów, rozegranego w Warszawie, w kwietniu r. b. (Patrz zeszyt poprzedni »Szachisty«).

Duras	Flamberg.
1. d2—d4	d7—d5
2. S g1—f3	e7—c5
3. d4×c5 ¹⁾	e7—e6
4. e2—e4!	G f8×c5
5. e4×d5	e6×d5
6. G f1—b5+?	S b8—c6
7. o—o	S g8—e7
8. S b1—d2 ²⁾	o—o
9. S d2—b3	G c5—b6
10. S f3—d4	D d8—d6
11. G e1—e3	S c6—e5! ³⁾
12. G e3—f4	D d6—f6
13. G f4×e5	D f6×e5
14. W f1—e1	D e5—f6
15. D d1—d2	S e7—g6
16. D d2—b4 ⁴⁾	a7—a5
17. D b4—a4	S g6—f4 ⁵⁾
18. W e1—e3	D f6—g5
19. W e3—g3	D g5—h6 ⁶⁾
20. W a1—c1	D h6—f6
21. c2—c3 ⁷⁾	G b6—c7
22. G b5—d7 ⁸⁾	S f4—g6
23. W g3—h3 ⁹⁾	b7—b5? ¹⁰⁾
24. D a4×b5	a5—a4
25. S b3—c1? ¹¹⁾	W a8—a5
26. D b5—c6	D f6×c6
27. G d7×c6	G c8×h3
28. g2×h3	S g6—f4
29. W e1—e7	G e7—b6
30. S c1—e2	S f4×e2† ¹²⁾
31. S d4×e2	W f8—c8

32. W e7—b7	G b6—a7
33. W b7—d7	K g8—f8
34. G c6×d5	K f8—e8
35. W d7—d6 ¹³⁾	K e8—e7
36. W d6—c6	W c8×c6
37. G d5×c6	W a5—f5
38. S e2—d4	G a7×d4
39. c3×d4	W f5—f4
40. G c6×a4 ¹⁴⁾	W f4×d4
41. G a4—c6	W d4—d2
42. b2—b4	W d2×a2
43. b4—b5	W a2—b2
44. K g1—g2	K e7—d6
45. K g2—g3	K d6—e5
46. h3—h4	W b2—b3+
47. f2—f3	h7—h5
48. G c6—e8	f7—f5
49. G e8×h5	f5—f4+
50. K g3—g4	W b3×b5
51. K g4—g5	W b5—b6
52. G h5—g4	W b6—f6
53. h4—h5	K e5—d4
54. h5—h6	W f6×h6
55. K g5×f4	W h6×h2
56. K f4—g5	W h2—h6 ¹⁵⁾
57. G g4—f5	W h6—f6
58. G f5—e4	K d4—e5
59. G e4—b7	W f6—b6
60. G b7—e4	W b6—b2
61. G e4—f5	W b2—b6
62. G f5—e4	K e5—d4
63. G e4—f5	K d4—e3
64. G f5—g4	W b6—d6
65. G g4—h5	W d6—d5+
66. K g5—g6	K e3—f4
67. G h5—g4	W d5—g5+
68. K g6—f7	W g5×g4

Białe się poddały¹⁶⁾.

1) Przyjęcie gambitu Damy jest uważane za niekorzystne dla przyjmującego. Teoria radzi 3. e2—e3 lub 3. c2—c4!

2) Ażeby nie dopuścić piona d5 na d4.

3) Z groźbą S e5—c4, a wskutek tego 12. G×c4, d×c 14. S b3—c1, poczem pozycja Czarnych byłaby świetna. Białe muszą temu zapobiedz.

4) Powstrzymuje S g6—f4, albowiem, gdyby Czarne posunęły 16... Sg6—f4?,

nastąpiłoby 17. D×f8 K×f8 18. W e8+ i mat.

Posunięcie 16. g2—g3 w celu 17. G bf1 i 18. G g2 byłoby mylne, gdyż Czarne uprzędziłyby manewr przeciwnika 16... G c8—h3! Na 16. G bf1 nastąpi 16... S gf4 i znowu nie można 17. g2—g3 wobec 17... S h3+ z dobrym atakiem. Z uwagi więc, że w tym wypadku, gdy Czarne mają słabego piona d5, Białe powinny dążyć do zajęcia Gońcem idealnego pola g2, czego teraz wykonać już nie mogą, należy uznać, że strategiczny błąd Białych kryje się w szóstym ich posunięciu G f1—b5+.

5) Czarne zagroziły nie tylko 18. D f6—g5, lecz zarazem 18. G c8—h3. Wobec tego następne posunięcie Białych jest musowe.

6) Zdaje się należało grać odrazu 19... D f6.

7) Przygotowując się do G b5—d7.

8) Posunięcie b. dobre, zresztą konieczne dla uratowania Wieży.

9) Musowe. Każde inne odejście Wieży wywołałoby odpowiedź D f6—d6! atakującą i piona h2 i gońca d7.

10) Zapoczątkowanie kombinacji niepoprawnej, co wykaże następna uwaga.

11) Stanowczy błąd, który powoduje przegraną. Należało pójść 26. G d7×c8 i w razie 25... a4×b3, odpowiedzieć 26. G c8—b7, W f8—b8 27. a2—a3! W a8—a7 28. W e1—e8+ W×e8 29. D×e8+ S g6—f8 30. G×d5 i Białe mają dwa piony więcej, albo 25... W f8×c8 26. S b3—c5 W c8—b8? 27. S d7! i Białe zdobywają jakoś.

12) Gorzej 30... S h3+ 31. K g2, S g5 32. W e5, gdyż Białe zyskałyby piona d5.

13) W razie 35. W×f7? nastąpiłoby 35... W 8c5! i G d5 nie będzie miał odejścia, jeżeli bowiem 36. G e6, to 36... W e5 37. S f4 W e5×e6 i Czarne wygrywają.

14) Jeżeli 40. d4—d5, to 40... W b4, otrzymując za a4 obydwa piony a2 i b2.

15) Trudną końcówkę grają Czarne znakomicie.

16) Po skończonej partii p. Flambert wykażał rozbiorem, że z pozycji po 60-em posunięciu mają Czarne wygraną we wszystkich wypadkach. Zagroziły (61... W g2+ 62- K h5 (h4), K c5—f4) zepchnięciem Króla białych na bandę, więc Białe muszą grać albo tak, jak w partii, albo 61. K g5—g6.

W tym ostatnim wypadku nastąpi 61... W g2+ 62. K f7 (h5), g7—g5 63. K g6, K f4 64. K h5, W b2 65. G c6, W b6 66. G a8, W b5 67. K g6, W b8!! 68. G d5 (jedyne, gdyby G e4, to g5—g4), W b6+! 69. K g7 (jeżeli 68, K h5 to W b5!). W a6!, Goniec niema odejścia 70. K f7 (albo a), K f4—e5 71. G d5—c4, W f6+ i W×f3 i wygrywają a.) 70. K h7, K e5 71. G c4. W f6, 72. G e2, K f4 73. K g7, W d6 74. K f7, K f4—e3 i znowu wygrywają.

UWAGI P. Z. BELZITZMANA

dla »Tygodnika ilustrowanego«.

74. Włoska.

z 1 turnieju koresp. „Szachisty“.

Objaśnienia do tej gry otrzymaliśmy od obu stron grających. Wobec niejednokrotnej różnicy zdań podajemy i te i tamte. Pracowite i b. ciekawe uwagi p. Górskiego musieliśmy z żalem skrócić, gdyż były na łamy pisma za obszerne.

Klemensiewicz Klub szachowy
Józef w Kosowie

1.	e2—e4	e7—e5
2.	S g1—f3	S b8—c6
3.	G f1—c4	G f8—c5
4.	c2—c3	S g8—f6
5.	d2—d4	e5×d4
6.	c3×d4	d7—d5 ¹⁾
7.	e4×d5	G c5—b4+
8.	S b1—c3 ²⁾	S f6×d5
9.	o—o	G b4×c3
10.	b2×c3	o—o
11.	D d1—c2 ³⁾	S d5—f6
12.	G c1—a3 ⁴⁾	S c6—a5
13.	G c4—b5 ⁵⁾	a7—a6
14.	G a3×f8	a6×b5
15.	G f8—a3	S a5—c4
16.	G a3—c1 ⁶⁾	D d8—d5
17.	W f1—e1	h7—h6
18.	S f3—e5	S c4—d6
19.	f2—f3 ⁷⁾	G c8—e6
20.	a2—a3	b5—b4
21.	G c1—b2 ⁸⁾	b4—b3
22.	D c2—e2 ⁹⁾	b7—b5
23.	g2—g4!	c7—c5

24.	K g1—f2 ¹⁰⁾	c5—c4
25.	h2—h4 ¹¹⁾	D d5—b7
26.	S e5—g6 ¹²⁾	W a8—e8
27.	S g6—e5 ¹³⁾	S f6—h7
28.	D e2—d2	g7—g5
29.	W e1—e2	K g8—g7
30.	d4—d5 ¹⁴⁾	D b7×d5 ¹⁵⁾

1) Sunięcie Löwenthala, mało znane. Analizę jego konsekwencyi nie zajmuje się żaden ze znanych podręczników. Czarne chcą uniknąć gry krakowskiej i grać własną głową. Np. 7. ed, G b4+ 8. G d2, S d5 9. D b3, G×d2+ 10. S b×d2, S ce7 11. o—o, o—o 12. W fe1, c6 13. S fe5, D b6 14. G×d5, S×d5 15. D d3, D×b2! 16. S e4, G f5!! i czarne mają przewagę (part. kor. Górski-Michalitschke).

Po 7. e5?, d×c! 8. e×f6 (8. d×c5, D×d1+ 9. K+d1, S e4 10. G e3, G g4 11. S d2, S×d2 12. G×d2, G×f3 13. G×f3, S×e5 i wygrywają. 8. o—o, G×d4 9. S×d4, S×d4 10. e×f6, D×f6 11. D a4+, S c6 12. D×c4, G e6 z przewagą czarnych) G b4+ 9. G d2, D×f6 10. G×b4, S×b4 11. D a4+, S c6 12. D+c4, G e6 13. D c3, o—o—o Czarne mają lepszą grę.

Po 7. d×c5, d×c4 8. D×d8+, S×d8! (K×d8? 9. S g5!) 9. e5! S e4 10. S a3, S de6 11. G e3, S e4×c5 12. S×c4. Gry stoją równo. (Gór.)

2) Tem wyborem sunięciem wykazał p. Klemensiewicz słabość ruchu Löwenthala. Sprowadził niem war. Löwenthala przez przestaw. sunięć do znanej pozycji partyi Steinitza z Bardelebenem z turnieju w Hastings 1895. Oto przebieg kilku takich partyi: 6... G b4+ 7. S c3, d5? 8. ed, S×d5 9. o—o, G e6 10. G g5, G e7 11. G×d5, G×d5 12. S×d5, D×d5 13. G×e7, S×e7 14. W fe1! f6 15. D e2, D d7 16. W ac1, c6 17. d5! cd 18. S d4, K f7 19. S e6, W hc8 20. D g4, g6 21. S g5+! K e8 22. W×e7+! K f8 23. W f7, K g8 24. W g7, K h8 25. W×h7+, K g8 26. W g7+, K h8 27. D h4+, K×g7 28. D h7+, K f8 29. D h8+, K e7 30. D g7+, K e8 31. D g8+, K e7 32. D f7+, K d8 33. D f8+, D e8 34. S f7+, K d7 35. D d6±.

Steinitz Schiffers. Rotow 1896, 9. o—o, G×c3 10. b×c3, o—o 11. D c2, h6 12. W fe1, G e6? 13. G×h6, D d7 14. G d2, G f5 15. G d3, G×d3 16. D×d3, W fe8 17. c4, S df6 18. d5, W×e1+

19. $W a \times e1$, $W ae8$ 20. $W \times e8+$, $S \times e8$
21. $D e3$, $S e7$ 22. $D \times a7$. $b5$ 23. cb ,
 $D \times b5$ 24. $a4$, $D b1+?$ 25. $G e1$, $g5?$
26. $D e3$, $K f8$ 27. $D \times g5$, $D b3$ 28. $a5$,
 $S \times d5$ 29. $h4$, $S e6$ 30. $h5$. $D d3$ 31. $h6$,
 $K e7$ 32. $a6$. $D \times a6$ 33. $h7$, $D a8$ 34. D
 $g7$, $S \times h7$ 35. $D \times b7$, $D a1$ 36. $D \times e4+$,
 $K d6$ 37. $g3$, $c5$ 38. $K g2$, $D b2$ 39. G
 $d2$, $D f6$ 40. $S g5$, $D g6$ 41. $D e8$ Czar-
ne się poddały.

Steinitz - Blackburne Norymberga,
1896 9. $o-o$, $S db6$ 10. $W fe1+$, $G e7$
11. $G b3$, $o-o$ 12. $d5$, $S a5$ 13. $G c2$,
 $S ac4$ 14. $D d3$, $f5$ 15. $G b3$, $S cd6$ 16.
 $G f4$, $S bd7$ 17. $D e3$, $W f7$ 18. $S d4$,
 $S df6$ 19. $W ad1$, $S g4$ 20. $D f3$, $g5$ 21.
 $S e6$, $G \times e6$ 22. $d \times e6$, $W g7$ 23. $G \times d6$
 $c \times d6$ 24. $D \times f5$, $h5$ 25. $S ce4$, $K h8$ 26.
 $h3$, $S h6$ 27. $D d5$, $D b6$ 28. $h4$, $W af8$
29. hg , $S g4$ 30. $D d4$, $D c7$ 31. $G d5$,
 $D d8$ 32. $W d3$, $G \times g5$ 33. $W h3$, $h4$ 34.
 $S \times g5$. $D \times g5$ 35. $g3$, $K h7$ 36. $W \times h4+$,
 $S h6$ 37. $E7$, $W fe8$ 38. $W e6$, $W \times e7$ 39.
 $D e4+$ Czarne się poddały.

Möller-Pritzel, Kopenhaga 1899. 9.
 $o-o$, $G \times c3$ 10. $b \times c3$, $o-o$ 11. $D c2$,
 $S f6$ (dotąd jak w partii obecnej) 12.
 $W e1$. $S a5$ 13. $G d3$, $h6$ 14. $S e5$, $G e6$
15. $D d1$, $S c6$ 16. $G a3$ $W fe8$ 17.
 $S \times c6$, $b \times c6$ 18. $W ab1$, $S d5$ itd. Przez
pomyłkę białych w 31. ruchu tylko remis.

Willigerode-Passek, Dorpat 1901. 9.
 $G \times d5$, $G \times c3+$ 10. $b \times c3$, $D \times d5$ 11. D
 $e2+$, $G e6$ 12. $o-o$, $o-o$ 13. $S e5$, W
 $fe8$ 14. $f4$, $G f5$ 15. $D f2$, $S \times e5$ 16. $f \times e5$
i czarne w 60 ruchu się poddały.

Heilmann-Dr Lewitt, Berlin 1902. 9.
 $o-o$, $G \times c3$ 10. $b \times c3$, $o-o$ 11. $D c2$,
 $S ce7$ 12. $G d3$, $g6$. Czarne poddały się
w 28 ruchu.

Jones-Gunsten, Plymouth 1903. 9
 $o-o$, $G \times c3$ 10. $b \times c3$, $o-o$ 11. $W e1?$,
 $S db6$ 12. $G d3$, $h6$ Czarne wygrały w 34
ruchu. (Gór.)

3) Doskonale! Cordel uspokaja Czar-
ne: Po 9. $o-o$, $G \times c3!$ 10. $b \times c3$, $o-o$
niema powodu obawiać się 11. $G g5$,
gdyż $f6$ 12. $G h4$, $K h8$ jest dostateczną
obroną. (Theorie u. Praxis d. Schach-
spiels). Białe jednak, jak widzimy w par-
tyi nie potrzebują grać 11. $G g5$. Po 11.
 $D c2!$ przewaga białych jest zastraszają-
cą. (Gór.)

4) Czarne odetchnęły. Polowanie na
wieżę? To drobnostka! teraz i czarne
pokażą jak się gra we włoskie floretty.
(Gór.)

Posunięcie to zdaje się uwłaczać za-
sadom teorii. Giermek ułatwia czarnym
rozwój, spędzając wieżę na wolną linię
 e , t. j. właśnie na tę linię, na której
wieża może stać się groźną. Są to jed-
nak tylko pozory. (Klemens.)

5) Przez to pos. białe zyskują ja-
kość. Wrazie bezpośredniego bicia wieży
wzięłyby za nią czarne obydwie giermki,
gdyż po 3. $G \times f8$. $S a5 \times c4$ giermek $f8$
niemiałby ucieczki ($G c5$, $b6$ albo $G b4$,
 $a5$) (Klemens.)

6) Lepszem było $G a3-b2$, z nastę-
pstwem $S f3-d2$ lub $S f3-e5$. Wymia-
na $S c4 \times b2$ byłaby dla czarnych wobec
straty jakości niekorzystną. (Klem.)

7) Posunięcie to staje w poprzek
planom czarnych, które koncentrując fi-
gury chcą oprzeć swój atak na polu $e4$.
(Klemens.)

8) Piona $b4$ nie może bić ani pion
 a , ani c . Są to skutki ruchu 19. $f3$, za-
miast czego należało wyprowadzić $c1$.
(Gór.)

9) Białe, niemogąc jeszcze znaleźć
słabego punktu przeciwnika, nie planują
ataku, lecz wyczekują cierpliwie dalszych
sunieć czarnych. Lepszem jednak było
 $D c2-d2$, gdyż pozostawiało możliwość
szybkiego zdwojenia wież na linii e .
(Klemens.)

10) Białe zostawiają czarnym do wy-
boru: albo $c5 \times d4$, albo $c5-c4$. W pierw-
szym wypadku czarne tracą swą siłę
w pionach i otwierają białej wieży lin-
nię c , w drugim zatykają pole $c4$, dla
skoczka $d6$ a temsamem uwalniają wieżę
 $a1$. (Klemens.)

11) Konieczne, gdyż grozi 26. $S g6$
z następstwem $S f4$ i $D e5$. (Gór.)

12) Błąd dostrzeżony zapóźno. Bez-
pośrednio nieszkodliwy, opóźnia jednak
atak białych. (Klemens.)

Białe zlekły się własnej śmiałości,
jednak nieślusnie, gdyż 26. $g5$, hg 27.
 hg , $S h5$ było jedyne. (Gór.)

13) Czarne zyskały 2 tempa, co da-
je już pewne remis. 27. $S f4?$, $G \times g4$
28. $D d1$, $W \times e1$ 29. $K \times e1$, $G \times f3$
(Gór.)

14) Długo wyczekiwana chwila. Bia-
łe w samem centrum szachownicy prze-
łamują szyki. (Klemens.)

15) Bardzo ciekawa jest kombina-
cja podana przez p. Klemensiewicza,
w której białe wygrywają. 31. $D \times d5$,
 $G \times d5$ 32. $W ad1$, $S f6$ 33. hg , $S fe4+$
34. $f \times e4$, $S \times e4+$ 35. $K e1!$ Jestto pu-

łapka zastawiona, by czarne nie zeszyły na remis przez 33... h×g5! itd. Ruch 35. K e1, który z góry podał p. K. wygląda nęcąco, gdyż pozornie zapewnia czarnym wygraną. Czarne jednak wybrały z dwóch alternatyw p. K.: remis, lub powyższą grę — remis! bo 35... W×e5 36. gh+, K×h6 37. W×d5!, W×d5 38. W×e4, f6 39. a4! ba 40. W×c4, Wa5 41. W b4. K g6! 42. K d2, a3 43. W×b3, a×b2 44. W×b2. K g5 45. W b4 biały pion c3 niedopowstrzymania. (Gór.)

Pan Klemens zaś podaje takie zakończenie: 31. D d2×d5, G e6×d5 32. W a1—d1, S h7—f6 33. h4×g5, h6×g5 34. S e5—d7 i za obustronną zgodą remis.

P. K. dodaje, że gdyby nie był właśnie wyjeżdżał na kurację do Tyrolu, byłby grał dalej, gdyż miał możność wygranej mianowicie: 34... W e8×e2 35. K f2×e2, S d6—e8 37. S d7×f6, S e8×f6, białe mają czystą jakość więcej i łatwą grę np. 37. K e3, K f8 38. W f1, K e7 39. K d4, K d6 40. G c1, S h7 41. f4 itd. wprowadzają białe obie figury w grę poczem czarne pionków b5 i g7 w żaden sposób nie zdołają obronić. 41... f6 42. fg, fg 43. W 5, G e6 44. W×b5, G×g4, 45. K×c4 i wygr.

Nieporozumienie powstało stąd, że p. Klemens. wysłał równocześnie dwie kartki, bo treści na jednej nie zmieścił. Kartki te jednak nie przyszły do Kosowa równocześnie. Nim nadeszła druga, już na pierwszą odpowiedziano. Wobec jednak zgodności co do nierozegranej, nieporozumienie bez znaczenia.

75. Gambit Kieseritzkiego.

grany w Krakowie 1911.

A. Ameisen	O. Chajes
1. e2—e4	e7—e5
2. f2—f4	e5×f4
3. S g1—f3	g7—g5
4. h2—h4	g5—g4
5. S f3—e5	S g8—f6
6. G f1—c4	d7—d5
7. e4×d5	D d8—o7? (Gd6!)
8. d2—d4	G f8—h6
9. S b1—c3	o—o
10. g2—g3	S f6—h5
11. G c1×f4	S h5×f4
12. g3×f4	G h6×f4

13. D d1—e2	h7—h5
14. d5—d6!	c7×d6
15. S c3—d5	G f4—g3+
16. K c1—d2	D e7—d8
17. S e5×f7	W f8×f7
18. S d5—e7+	K g8—f8
19. G e4×f7	D d8×e7
20. D e2×e7+	K f8×e7
21. G f7×h5	G g3—f4+
22. K d2—c3	g4—g3
23. W h1—f1	G f4—h6
24. W a1—e1+	K e7—d8
25. W f1—g1	b7—b5
26. W g1×g3	b5—b4+
27. K c3—b3	S b8—c6
28. W g3—g6	G h6—d2
29. W g6×d6+!	K d8—c7
30. W d6×c6+	K c7×c6
31. W e1—e2	Czarne się poddał.

Przeciwko groźbie G f3+ niema bowiem ratunku.

Ta temperatura przeprowadzona gra dowodzi, że młode pokolenie krakowskich szachistów posiada nielada talenty szachowe.

76. Nieregularna

grna na turnieju klubu wiedeńskiego 1913 r.

Prof. Soyka	M. Kirschen
1. e2—e3	d7—d5
2. d2—d4	S g8—f6
3. G f1—d3	c7—c5
4. c2—c3	S b8—c6
5. S g1—c2	e7—e6
6. f2—f4	G f8—d6
7. o—o	o—o
8. S e2—g3	S c6—e7
9. S b1—d2	b7—b6
10. S d2—f3	G c8—b7
11. S f3—g5 ¹⁾	h7—h6
12. S g3—h5 ²⁾	h6×g5
13. S h5×f6+	g7×f6
14. D d1—h5	f6—f5
15. f4×g5	D d8—c7 ³⁾
16. W f1—f3! ⁴⁾	W f8—c8 ⁵⁾
17. D h5—h6!	D c7—d7 ⁶⁾

18. g2—g4⁷⁾ a7—a5!
 19. G c1—d2⁸⁾ G b7—a6
 20. g4×f5 e6×f5
 21. W f3—h3 S e7—g6
 22. G d3×a6 W a8×a6
 23. W a1—f1 D d7—e6
 24. W f1—e1⁹⁾ W a6—a8
 25. W e1—f1¹⁰⁾ c5—c4
 26. W f1—f3 b6—b5
 27. W h3—h5 b5—b4
 28. K g1—f2 b4×c3
 29. b2×c3¹¹⁾ W a8—b8
 30. W f3—h3 W b8—b2
 31. D h6—h8⁺¹²⁾ S g6×h8
 32. W h5×h8+ K g8—g7
 33. W h3—h7+ K g7—g6
 34. W g7—h6+ K g6×g5
 35. h2—h4 K g5—g4
 36. W h6×e6 W c8×h8

Białe się poddały.

1) Mocniej było S f3—e5.

2) Zaofiarowują skoczka by dojść do silnego ataku.

3) Z zamiarem oddania zdobytej figury: 16... G×h2+ 17. D×G, D×D 18. K×D, K g7 z lepszą pozycją końcówkowa. W razie 17. K f2, D g3+ poczem D g4+ osiągają czarne zamianę królowej. Gdyby zaś 17. K h1, to G g3!

4) Teraz G×g2 byłoby błędem z powodu K f2!

5) Robi niejsze ucieczki dla króla.

6) Broni pionka f5, przezco przygotowuje e6—e5.

7) Po D f6 nastąpiłoby S e7—g6 i D e7.

8) Tu lepiej było D f6.

9) Gdyby W h3—f3, to S g6—e7.

10) Dr. Tarrasch komentuje takie posuwanie słowami »Ordze, contrordre, desordre!«

11) G×c3 nie jest lepiej z powodu G d6—b4.

12) Rozpaczliwa próba ratunku. Po K f2—e2 nastąpiłoby D e6—e4.

77. Gambit Ewansa

grany przez korespondencyę w r. 1907.

G. Wiarda
(Elberfeld)

Dr J. Bannet
(Krzyszowice)

1. e2—e4

e7—e5

2. S g1—f3 S b8—c6
 3. G f1—c4 G f8—e5
 4. b2—b4 G c5×b4
 5. c2—c3 G b4—a5
 6. d2—d4 b7—b5¹⁾
 7. G c4×f7⁺²⁾ K e8×f7
 8. d4×e5 D d8—e7!
 9. o—o h7—h6³⁾
 10. S f3—d4 S c6×e5
 11. G c1—a3 d7—d6
 12. S d4—b3⁴⁾ G a5—b6!
 13. D d1—d5+ G c8—e6
 14. D d5×a8 D e7—h4⁵⁾
 15. S b3—d4⁶⁾ S g8—f6⁷⁾
 16. D a8×h8 G b6×d4
 17. c3×d4⁸⁾ S e5—f3+
 18. g2×f3 S f6—g4!
 19. h2—h3⁹⁾ S g4—e3!
 20. D h8—d8¹⁰⁾ D h4×d8
 21. f2×e3 D d8—h4
 22. W f1—f2 G e6×h3
 23. W f2—g2 D h4—e1+!
 24. K g1—h2 G h3×g2
 25. K h2×g2 b5—b4!

i białe się poddały.

1) Sunięcie Leonhardta z D. W. 1906, str. 1, które chciałem praktycznie wypróbować,

2) Zbyt śmiała ofiara; G d5 jest prawdopodobnie najlepszą odpowiedzią. Białe tracą wprawdzie tempo, co im jednak nagradza uwięzienie W a8, S c6 i pieszka d7, nadto charakter gambitu pozostaje bez zmiany; np. 7. G d5, ed poczem Dr Bannet-Batik: 8. o—o, dc 9. D b3, D f6 10. G g5, D g6 11. S×c3. G×c3 12. D×c3. G b7 13. S e5, D×g5 14. S×f7, D f6 15. e5, S×e5 16. G×b7 (S×h8. G×d5) S×f7 17. W fe1+. S e7 18. D×f6, gf 19. G×a8, K d8 20. a4, b4 21. a5. c6 22. W ad1, S d5 23. W×d5, cd 24. G×d5, W e8 25. W b1, S e5 26. W×b4, S c6 27. W b1, S×a5 28. f4!, K c7 29. W a1, K l6 30. W b1+ remis; Grünberg-Dr Bannet: 8. S×d4. D f6? 9. S×c6, dc 10. G g5!, G×c3+ 11. K f1, D×g5 12. G×e6+, K f8 13. S×c3, W b8 14. h4, D f6 15. G×b5, G e6 16. W c1, S h6 (16. D d3, S h6 a nie W×b5 bo 17. D×b5, D×c3 18. D b8+, K e7 19. W d1 z dobrym atakiem) 17. D a4,

g6 18. D×a7, K g7 19. D c5, W h8
20. a4, S g4 21. f3, S e5 22. G e2 remis.

³⁾ By D d5+ odeprzeć sunięciem D e6, na co obecnie (bez h6) nastąpiłoby S g5+.

⁴⁾ W ostatnich 3 sunięciach grały białe na odzyskanie figury (G a5), atol czarne wypracowały na to niespodziankę, którą jednak musiały obliczyć na 13 sunięcie naprzód we wszystkich jej rozgałęzieniach.

⁵⁾ Przeważenie sunięć 14... S f6 15 D×h8, S fg4 nie zmienia pozycji.

⁶⁾ Nieco lepszym było 15. S b1—d2. poczem S f6 16. D×h8, S fg4 17. h3. G×f2+! 18. W×f2+ (K h1?, D g3). D×f2+ 19. K h1, S e3 20. W g1, S d3

a) 21. D d8, D g3 22. W f1+, S×f1 23. S×f1, D f2 24. D×c7+, K g6 25. D×d6, S f4 26. D d2, S e2 i t. d.

b) 21. S c1, S f4 22. D d8, D g3 23. D×c7+, K g8 24. D×d6, G×h3 25. D f8+, K h7 i wygr.

⁷⁾ Czarne choć o jakości słabsze poświęcają teraz drugą wieżę i oba skoczki.

⁸⁾ Po 17. S d2 nastąpi jak wyżej S fg4 18. h3, G×f2+ i t. d.

⁹⁾ 19. fg, D×g4+ 20. K h1, D f3+ 21. K g1, G h3 i t. d.

¹⁰⁾ Ładna ofiara, by zabrać czarnym pole g5; jeśli 20. fe, nastąpi G×h3 21. K h2, G×f1+ 22. K g1, D h3 23. K f2. D g2+ i t. d.

78. Hiszpańska.

W partii pp. Żarskiego i Schwarzbacha z turnieju korresp. Baumgartla (pierwszym zwycięzcą był p. Żarski ze Lwowa) powstała po su-

nięciach: 1. e4, e5 2. S f3, S e6 3. G b5, f5 4. d4, fe 5. S×e5, S×e5 6. de, e6 7. S c3? cb 8. S×e4, D h4? ¹⁾ 9. D d4, D h5 (lepiej G e7) 10 o—o, S h6 11. W e1, S f7 12. G d2 ²⁾, b4 ³⁾ nastąpiła pozycja



13. S d6+, K d8 14. S×f7+, D×f7 14. G g5+, K e7 16. e6! (tosamo nastąpiłoby po K e8 lub G e7) de i białe zapowiedziały matą w 6 posunięciach 17. D c4+, K d7 18. W ad1+, G d6 19. W×d6+, K×d6 20. W d1+, K e5 21. D c5+, K e4 i 22. W d4±.

¹⁾ Błędność tej ofiary wykazał Dr. Bannet w »Deutsche Schachzeitung« 1899 str 321. Należało grać 8... d5! 9. ed, S f6 10. o—o. S×e4 11. D h5+, g6 12. D e5+, K f7 13. D db+, G e6 14. D×b7+, D d7 15. D×a8, S f6 z lepszą gra.

²⁾ Groźąc S f6+. gf 14. ef+, K d8? 15. G a5+, b6 16. D×b6+.

³⁾ b6 13. D d5, W b8 14. S d6+, K e7 15. S×f7, D×f7 16. G g5+, K e8 17. e6 itd.

LUDOMIR STĘPOWSKI.

VII. PRZEBIEG GRY.

Partya składa się zwykle z trzech części: 1-o Początku (czyli »Debiutu«); 2-o gry środkowej i 3-o gry końcowej nazywanej »końcówką«. Początek partii szachowej jest tem, czem na wojnie wywiad, wstępem utarczki, czasem utarczki w celu zdobycia swobody ruchów, lub lepszych pozycji. Już w tym początkowym okresie walki kryją się zarodki przyszłych niepowodzeń lub wygranej i dlatego to w partiach mistrzów widzimy, że pierwszą część obydwie strony starają się prze-

prowadzić jak najsilniej, to znaczy, zupełnie poprawnie, czyli zgodnie z wynikami analizy, wyłożonej w teoretycznej części początków gry. Teorya rozpatruje możliwe początkowe sunięcia, rozbiera siłę każdego z nich, poucza, które figury, na jakie stanowiska strategiczne i w jakiej kolei ruchów należy prowadzić w celu ataku lub obrony, wykazuje konieczność najszybszego uruchomienia największej liczby figur, jednym słowem uczy prawidłowego rozwinięcia sił, gdyż stanowi ono główne zadanie początku gry (debiutu) — podstawy do osiągnięcia powodzenia w dalszym ciągu walki.

Zwykle wystarcza 10—12 posunięć do zupełnego rozwinięcia sił, Analiza teoretyczna często sięga dalszych kresów.

Nawet w pierwszym okresie gry można zdobyć rozstrzygające powodzenie, uskuteczniając szybko prawidłowe wyprowadzenie figur, jeśli przeciwnik bierze się do tego nieumiejętnie. Przez zaofiarowanie np. figury za piona w celu rozbicia pozycji króla nieprzyjacielskiego i wyprowadzenia go przez ciągłe szachowanie na środek tablicy, może się udać zamotowanie go, albo odbicie straconej figury z lichwiarskim procentem, dostatecznym do wygranej, ale cała ta akcja, jak zresztą i wszelkie inne poczynania na szachownicy, powinna się opierać na możliwie ścisłym obliczeniu wyników posunięć.

Nie zaleca się wysuwanie na wstępie przeważnej liczby pionów przed wyprowadzeniem figur; powtarzanie sunięć jedną i tą samą figurą przyniesie również szkodę, jako sprzeczne z głównym zadaniem, które wstęp ma na celu.

Gdy partya rozwinie się dostatecznie, wielka ilość i różnaitość kombinacji staje na przeszkodzie analizie teoretycznej.

Następuje druga część partyi. Nie może być jednak ścisłego rozgraniczenia jej od wstępu, choćby dlatego, że różne odmiany początków (waryanty debiutów) nie są co do liczby posunięć jednakowo zbądane przez teoryę.

Podręcznika, jak należy prowadzić środkową część gry niema. Teorya szachowa ogranicza się do wykładu partyi mistrzowskich jako wzorów.

Jakie ma zadanie do spełnienia środkowa część partyi. Obydwie strony wojujące: atak (Białe) i obrona (Czarne) przedewszystkiem powinny się starać zdobyć lub utrzymać zdobytą inicjatywę działania, albowiem tylko przy jej pomocy można dojść do zwycięstwa. Ospały atak i bierna obrona prowadzą w równej mierze do zguby. Atak zawsze powinien być przedsiębiorczy, a obrona — zawsze czynna tj. dążąca do kontrataku.

Pozatem zmagają się w drugiej części partyi wszystkie czynniki walki w stopniu najwyższym. Zrozumienie przełomowej chwili gry stanowi najważniejszy moment psychologiczny.

Ostatnią częścią partyi jest końcówka. Nazywa się nią w najszerszym znaczeniu słowa wszelkie położenie na szachownicy, z którego daje się udowodnić wygraną lub remis.

W więcej ściśłem znaczeniu końcówką jest położenie partyi, gdy już niewiele zostało figur i pionów i wynikają zakończenia często się zdarzające przy grze i wyłożone w teoretycznym rozbiorze prawidłowych końcówek.

KRONIKA.

Turniej krakowski zakończył się bez rezultatu. Dwaj pierwsi zwycięzcy pp. Dr Józef Bannet i Karol Irzykowski mieli się rozgrywać, który z nich otrzyma tytuł mistrzostwa. Gdy jednak pierwszą partję wygrał Dr B. a drugą p. I. mistrzostwo zawisło nadal w powietrzu. Wydział klubu szachowego postanowił odłożyć rozstrzygnięcie do jesieni i wtedy nowy turniej o mistrzostwo Krakowa urządzić. Dalsze nagrody przypadły pp. Stanaszкови, sł. wszechn. i Pierzehale, urządz. Dyrekcji kolei państwowej.

Krakowski klub szachistów obchodzi 30 maja 1913. uroczystość 20-o lecia założenia klubu w maju 1893 r. Na walne zgromadzenie zaproszeni zostali wszyscy obecni i byli członkowie klubu. Sprawozdanie zamieścimy w następnym zeszytcie »Szachisty«.

Nowy turniej w Hawannie ma się odbyć następnej zimy. Rada Miejska uchwaliła urządzić go kosztem 10.000 dolarów, chcąc tą wielką oliarnością, w naszych europejskich stosunkach zupełnie niezrozumiałą, przecież doprowadzić do spotkania Dra Laskera z Capablancą. Zdaje się jednak, że z tego nic nie będzie, gdyż Lasker umie stawiać warunki pieniężne tak, by przekraczały zawsze fundusz dyspozycyjny, a przytem żąda przeproszenia ze strony Capablanci za niepopołnione winy. Ze wszystkiego można się wykręcić — nietylko sianem, gdy strach obleciał.

Turniej w Petersburgu. Także i w Petersburgu Towarzystwo szachowe pragnie w styczniu r. 1914. urządzić międzynarodowy turniej z powodu 10-lecia istnienia Towarzystwa. By uniknąć kolizyi co do terminu, nawiązano już z Petersburga pertraktacye z Hawanną. Zaproszeni mają być prócz mistrzów rosyjskich (to znaczy z terytorium państwa rosyjskiego) Lasker, Capablanca, Schlechter, Tarrasch, Marshall, Teichmann, Maroczy, Spielmann, Duras i Widmar.

Kostic i Nyholm grali w Stockholmie pojedynkę szachowy. Zwyciężył Kostic wygr. 3, przegr. 1, zaś 1 nierozegrana.

Pan Alfred Hartman z Warszawy, który obecnie bawi w Rydze zdobył w Mitawie, na kongresie związku szachowego bałtyckiego pierwszą nagrodę na turnieju głównym. Osiągnął 11^{1/2} wygranych na 13 granych partyi. Drugim był S. Lurie 10^{1/2}, 3 do 5 Giese, Strasding i Maszaroff, dalej następowali Wołzenko, Wittekopf, Th. Wankin itd.

Mistrz Réti dochodzi do pierwszorzędných rezultatów w grze na ślepo. W lutym b. r. grał w wiedeńskim stowarzyszeniu szachowem Akademików równocześnie 15 partyi nie widząc szachownicy, mając samych bardzo silnych przeciwników. Po 4½ godz. walce wygrał 5, przegrał 4 a nierozegrane zostało 6 partyi.

Dodatku z powodu od redakcyi niezależnych tym razem nie załączamy.

DZIAŁ ZADAŃ.

MIĘDZYNARODOWY TURNIEJ DWUCHODÓWEK „SZACHISTY POLSKIEGO“.

Konkurs nasz dał plon niezwykle obfity, nadesłano bowiem aż 129 dwuchodówek z wszystkich stron świata. Z pomiędzy tych wyłączyliśmy 29 nieprawidłowych zadań, bądź nierozwiązalnych, bądź jako mających uboczne rozwiązania. Są to następujące godła:

»Adrianopl«, »Albatros«, »Alexander«, »Concordia«, »Cornelius«, »Dream«, »Echo«, »Ein edler Held«, »Etudes II.«, »Fickele badandes«, »Fritzl«, »Gedankenwelt«, »Jerzyk i Basia«, »Joj«, »Kostelec I.«, »Kostelec II.«, »Le roi s'amuse«, »Odrin«, »Pasiphaë«, »Pour la bonne bouche«, »Roxane«, »Semiramis«, »Teel II.«, »Traum«, »Trio I«, »Trio III.«, »Zakynthos«, »Zugzwang«.

Zadanie »Age quod agis« wyłączyliśmy z powodu pozycyi w grze praktycznej niemożliwej.

Pozostałych sto zadań przedłożyliśmy sędziom konkursowym do ściślejszej oceny. Ponieważ w myśl ich orzeczenia była w nich wielka liczba prawdziwie cennych utworów, przeto redakcyja uczuła się zniwoloną oprócz wyznaczonych nagród pieniężnych ufundować dziesięć nagród książkowych. Poniżej podajemy orzeczenie sędziów z nadmienieniem, że po upływie trzydziestu dni od ogłoszenia tegoż, skoro nie nadejdą żadne reklamacye w sprawie oryginalności nagrodzonych utworów, nagrody dotyczącym p. t. autorom rozesłane zostaną.

W końcu redakcyja poczuwa się do obowiązku złożenia podziękowania p. Dr. M. Hennebergowi za troskliwe i drobiazgowe badanie przedłożonych zadań, jakoteż za sumienny i fachowy wyrok, który bez wątpienia w świecie szachowym na opozycyę nie natrafił i z ogólnem uznaniem się spotka.

SPRAWOZDANIE SĘDZIOWSKIE.

Przedłożone nam do oceny sto zadań międzynarodowego turnieju dwuchodówek »Szachisty Polskiego« podzieliłiśmy na trzy odrębne grupy, które poniżej wyszczególniamy.

Grupa pierwsza 40 zadań. Zadania miernej wartości, nie odznaczające się oryginalnością, ani estetycznym ułożeniem, ani wreszcie wybitniejszą treścią:

»Amulet«, »Aquila«, »Aquila II.«, »Aquila III.«, »Baśń«, »Betyár gyerek«, »Damiano«, »Doewa«, »Engelberg«, »Esperanto«, »Etudes I.«, »Etudes III.«, »Facile«. »Fiat iustitia«, »Fulfura«, »Kir Kilisse«, »Maruna«, »Napred«, »Okularnik I.«, »Okularnik II.«, »Pax«, »Paene dicam«, »Peloponez«, »Pod Stoczkiem«, »Primerose«, »Ruw«, »Sic itur ad astra I.«, »Sic itur ad astra II.«, »Taifun«, »Teel I.«, »Tiga«, »Trio II.«, »Vademecum«, »Varietas delectat«, »Viribus unitis II.«, »Vive la Pologne«, »D+Z«, »V«, »IX«, »XI«.

Grupa druga 36 zadań. Dobre zadania, które głównie z powodu zbyt silnej konkurencyi do nagrody przedstawionemi być nie mogły.

»Aertax III.«, »Byt po semu«, »Čechy«, »Cornelia«, »Delila«, »Dem König ein Feld«, »Das Pudels Kern«, »Domina«, »Dreifache Drohung«, »Einsiedler«, »Hand scio an«, »In the Way«, »Intrygant«, »Jarmac«, »Kismet«, »Klafi«, »L.eicht«, »Limah«, »Midnight Oil«, »Nebenbuhlerin«, »Ohne W. B.«, »Parva«, »Satve«, »Sembilang«, »Simplicissimus«, »Slavia 17«, »Sui generis«, »Sursum corda«, »Teel III«, »Ticka«, »Ultima proles«, »Toetjoe«, »Viribus unitis«, »Viribus unitis I«, »Vita brevis«, »B h4«.

Grupa trzecia 24 zadań. Zadania kwalifikujące się do nagród.

»Aertax I., II.«, »Ampot«, »Anam«, »Bellona«, »Chocim«, »Dame fortune«, »Delapan«, »Evviva l'arte«, »Irydyon«, »Karlovac«, »Kasimir«, »Labor«, »Łomnica«, »München«, »Nach vier Fronten«, »Öesterreich«, »Porównaj«, »Primus inter pares«, »Schweizergambit I. II.«, »Springer vor«, »Viosna«, »White Rook«.

Z ostatniej grupy poleciliśmy jednomyślnie do nagród głównych cztery zadania w następującym porządku: I. »Viosna«, II. »Delapan«, III. »Bellona«, IV. »Irydyon«.

Dziesięć zadań ex aequo do nagród książkowych: »Aertax II.«, »Anam«, »Dame fortune«, »Karlovač«, »Labor«, »Öesterreich«, »Primus inter pares«, »Springer vor«, »Schweizergambit II.«, »White Rook«.

Dziesięć zadań ex aequo do zaszczytnych wzmianek: »Aertax I.«, »Ampot«, »Chocim«, »Evviva l'arte«, »Kazimir«, »Łomnica«, »München«, »Nach vier Fronten«, »Porównaj«, »Schweizergambit I.«

Bazylea

Maj 1903 r.

Stanisławów

Dr M. Henneberger

Al. Wagner.

Po otrzymaniu powyższego sprawozdania otworzyliśmy zdeponowane w redakcyi koperty, nazwiska autorów zawierające i okazał się następujący wynik:

I. nagroda 40 kor.: »Viosna« Dr Emil Palkoska, Praga; II. nagroda 30 kor.: »Delapan« A. Rietweld te Kesteren (Holandia); III. nagroda 20 kor.: »Bellona« Ś. p. Al. Elkhan, Sebastopol (w międzyczasie zmarł); IV. nagroda 10 kor.: Inż. Kazimierz Grabowski, Warszawa.

Nagrody książkowe: »Aertax II.« Gordon Browne, Belfast; »Anam« A. Rietweld, (jak wyżej); »Dame fortune« Charles Le Charpentier, Paryż; »Karlovac« Izydor Gross, Karlovac; »Labor« Vojtech Kadera, Nĕmčice; »Öesterreich« Adolf Fink, San Francisco; »Primus inter pares« M. I. Koto w, Charkow; »Springer vor« Moritz Weiss, Auscha; »Schweizergambit II.« Leopold Sonnenschein, Teplitz; »White Rook« Mendes de Moraes Tilho, Liège.

Zaszczytne wzmianki: »Aertax I.« Gordon Browne, (j. w.); »Ampot« A. Rietweld, (j. w.); »Chocim« Kaz. Grabowski (j. w.); »Evviva l'arte« Jul. Kuleczycki, Zakopane; »Kasimir« Izydor Gross (j. w.); »Łomnica« Kaz. Grabowski, (j. w.); »München« E. Altmann, Monachium; »Schweizergambit I.« Leop. Sonnenschein, (j. w.); »Nach vier Fronten« Izydor Gross, (j. w.).

ROZWIĄZANIA Z ZESZYTU 9-GO.

133. S f6 134. W e4 135. D h1 136. D g4 137. W b4 138. D a6 139. K e1 140. W d4 141. D e3 142. D g5 143. G a8 144. D b3 145. W b6 146. G e5 147. K e7 148. S e3 149. D e3 150. S e5.

TURNIEJ ROZWIĄZAŃ.

Trafne rozwiązania nadeszli do chwili oddania niniejszego zeszytu pod prasę: K. Mahler, Kołomyja (102); St. Nowakowski, Poznań; W. Łasiński, Lwów i W. Nowakowski, Jarosław (po 100); O. Brandmann, Probużna (87).

NASZE ZADANIA.

Nr 175 do 179 przedstawiają działalność artysty z Bożej łaski p. V. Marina (Barcelona) we właściwym świetle. Pierwsze trzy reproduujemy z *Magyar Sakkvilag*. Ostatnie dwa z *Capablanca Magazine* 1913, wzgl. »Un Artista« 1913 r. Udatną dwuchodówkę Nr 180 znaleźliśmy w »Hampshire Post« 1913. Zadania 184 i 185 są oryginałami »Szachisty Polskiego«. Autorom uprzejmie dzięki! Zad. 181 i 186 są oryginałami rubryki szachowej czeskiej. »Narodni Politika«. Nr. 182 »Ibsen« otrzymało świeżo pierwszą nagrodę na turnieju »Schachwelt« 1913. Jako pierwowzór uważa p. Dr. Palkoska zadanie 183 Chocholousa, które ogłosiło pismo »Das neue illustrierte Blatt« w Bernie jeszcze w r. 1890.

British Chess Magazine rozpisuje konkurs na zadanie na temat: mat w trzech posunięciach. Nadsyłać należy najwyżej dwa zadania na diagramach z zupełnym rozwiązaniem do 30 września 1913 pod adresem Mr. I. A. Woolard, High Utleigh, Keighley, Yorks, z napisem »Frankenstein Memorial« i godłem. Zadanie wspólnie opracowane niedopuszczalne. Adres autora w osobnej kopercie o tem samym godle. Sądzić będą Dr Planck i B. G. Laws. Nagrody wynoszą 3, 2, 1, 1/2 funta szterlinga i 4 książki.

Budai Sakköz Társaság (Tow. Szach. w Budzie) rozpisuje konkurs międzynarodowy na zadanie na temat samotapi w 3 posunięciach. Ilość zadań nieograniczona. Zadania o większej ilości wariantów otrzymują pierwszeństwo. Każde zadanie ma być na diagramach z godłem, oraz zamkniętą kopertą z adresem autora. Na drugiej stronie diagramu ma być podane zupełne rozwiązanie. Nadsyłać należy do 1. sierpnia 1913 pod adresem »Budai Sakköz Társaság« Budapest, I. ker. Döbrentei-ter Nr 6. — Poprawki dopuszczalne do 15. września. Ogłoszenie przyznania nagród nastąpi w »Magyar Sakküjság« przed Bożem Narodzeniem 1913. Nagrody koron 50, 30, 20, 10. Sędziowie Hieronymus Fischer w Bamberg i Valerius Onitiu w Szegedynie.

Tidskrift för Schack (Stockholm, Drottninggatan 40) rozpisuje 2 półroczne turnieje na trzy i dwuchodówki, nagrody szwedzk. koron 25, 15, 10 względnie 15, 10, oraz turniej roczny na czterochodówki (nagr. K 40 i 20) i zadania samomatowe o trzech do sześciu sunięć (nagr. K 30, 20, 10).

Trzy trójchodówki V. Marina w Barcelonie.

175.



176.



177.

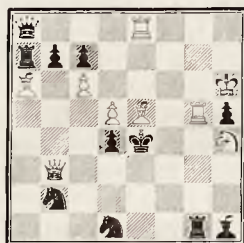


Dwie dwuchodówki V. Marina w Barcelonie.

178.



179.



180. W. Rice, Londyn

Mat w 2 pos.



181. V. Kadera, Nĕmčice

Mat w 2 pos.



182. Godło »Ibsen«

Mat w 2 pos.



183. G. Chocholouš, Praga

Mat w 2 pos.



184. Inż. Carlo Borgatti,

Ferrara. Samomat w 5 pos.



185. R. Braume, Tryest

Mat w 3 pos.



186. Dr E. Palkoska

Mat w 3 pos.

