



# Szachista Polski

Miesięcznik poświęcony  
sprawom szachowym.



Redaktor i Wydawca A. Zuk-Skarżewski.  
Redaktor działu redanionowego - - A. Wagner.

Redakcyja i Administracyja w Krakowie, Batoiego 22.

## Prenumerata roczna wynosi:

W Austrii :  
koron 5.

W ces. Rosyjskiem :  
rubli 2.50.

W Niemczech :  
marek 5.

Cena pojedynczego numeru 60 halerzy.

## POLSKI PODRĘCZNIK SZACHOWY.

Nie ma prawie żadnego cywilizowanego języka, w którym by nie ogłoszono jakiego podręcznika szachowego; tylko język polski, mimo swej literatury i przeszłości dziejowej, czynił pod tym względem nie bardzo zaszczytny wyjątek. Mamy wprawdzie nie pojawiający się już więcej na półkach księgarskich przekład Portiusa; atoli Portiusa a tem mniej jego przekładu łaknący wiedzy szachowej w obecnych czasach nie czyta ani nie kupuje a dziełko to ma jeszcze tylko wartość bibliograficzną. Przed kilkunastu laty zamieścił łąm szachowy »Tygodnika ilustrowanego« wzmiankę, że wyszło (czy ma wyjść) jakieś dziełko szachowe polskie; pracy tej jednak nigdzie nie widzieliśmy ani jej w księgarniach nie znano.

Już bodaj z tego względu należy się uznanie p. Ludomirowi Junoszy Stępowskiemu, którego praca »Podręcznik do nauki gry w szachy« (wydawnictwo warszawskiego towarzystwa zwolenników gry szachowej, skład gł. w księg. Gebethnera i Wolffa, cena 1 rb. 50 k.) przed kilku tygodniami się pojawiła. Na pozór jest to tłumaczenie VIII. wyd. Dufresna (str. VIII i 666). Atoli czytelnik zaraz spostrzeże, że tłumacz powiększył oryginał i wzbogacił go o różne cenne dodatki. Znajdujemy zatem krótki zarys historii szachowej, będący streszczeniem pracy L. Bachmanna, drukowanej swego czasu w warszawskim tygodniku szacho-

wym. Szkoda tylko, że autor nie zwrócił się do Bachmanna lub jego tłumacza Dr Banneta o uzupełnienie dotyczące czasów pofilidorowych.

Wiadomości wstępne — owe pierwsze kroki każdego początkującego szachisty — uzupełnił p. Stępowski a właściwie je samodzielnie opracował. Diagramy jego są bardziej zrozumiałe, ruchy figur obszerniej wyjaśnione, słowem ta pierwsza strawa dla embryona szachowego tak jest podana, że łatwiej mu się jej nauczyć z obecnego tłumaczenia, aniżeli ze zwięźlejszego oryginału. Nowość w tem dziale stanowią pozycye z musowymi matami i musowemi przegranemi, oraz 64 partyj miniaturowych, uporządkowanych wedle ilości sunięć całej partyi. W tym ostatnim zbiorze przeoczył autor najkrótszą partyę: 1. f3(4), e6(5). 2. g4, Dh4+ i mat. Że samodzielna praca autora w tym dziale najlepiej wypadnie, można się było spodziewać po artykułach jego w Nr. 11 i 12 Szachisty, przedstawiających cenną wartość dydaktyczną.

Dział teoretyczny wzbogacił autor licznemi nowościami i partyami z ostatnich czasów, nadto uzupełnił gambitem Rice'a, szwajcarskim oraz grą krakowską. W dziale tym znajdujemy już warianty z najnowszego wydania Bilguera, oraz partye z r. 1912.

Na zakończenie dał autor streszczenie pracy Pospiszila »Zarys teoryi zadań szachowych« pióra Żabińskiego z licznemi zadaniami i rozumowemi rozwiązaniami pióra Jarosza. Mały zbiorek zadań polskich autorów (Hołub, Jarosz, Przepiórka, Grabowski itd.) byłyby nam w tym dziale bardzo sympatycznym.

Dziełko przedstawia się pod każdym względem — a to bogatej treści układu i zewnętrznego wyposażenia — nadzwyczaj mile i korzystnie, tak, iż się może mierzyć z zagranicznemi wydawnictwami. Papier welinowy, druk wyraźny, nagłówki na każdej stronie ułatwiają czytelnikowi oryentowanie się w materyale.

Usterki — już chyba dla pedanta — byłyby tylko, że ustawienie 2 pełnych sunięć w jednym rzędzie, widocznie dla zaoszczędzenia miejsca, utrudnia nieco przegląd; można było może temu zapobiedz przez druk petitowy objaśnień a umieszczenie w jednym rzędzie jednego tylko pełnego sunięcia. Wpadły nam także w oko niektóre błędy np. Zuhle zamiast Suhle — Berlichingen zamiast Berlinchen, jako miejsce urodzenia Laskera i t. p.; w partyach miniaturowych podano niesłusznie tylko nazwisko wygrywającego.

Mógłby kto zarzucić, że należało wybrać do tłumaczenia jakieś lepsze dzieło a nie Dufresna. Nie zapominajmy jednak, że nowe dziełko jest pierworodkiem pióra polskiego i że u nas gra w szachy leży jeszcze bardzo odłogiem, że więc praca polska ma działać na szerszy ogół przede wszystkim dydaktycznie. Zadanie to zwłaszcza wśród młodzieży spełniał Dufresne od szeregu lat; tem bardziej odpowie tym wymogom, z uwagi na niską cenę, zwiększone i wzorowe tłumaczenie Stępowskiego.

Szczerze się tedy cieszymy tą pierwszą, poważną i ze wszelkimi miar udaną pracą polską i przesyłamy szan. autorowi »Szczęść Boże w dalszej pracy na tej niwie«!

Książkę tę, którą bardzo polecamy zwłaszcza początkującym szachistom, ale która, jako jedyna dotąd Polska książka do nauki gry w szachy powinna być w posiadaniu każdego polaka, interesującego się szachami, można nabywać za pośrednictwem »Szachisty polskiego« po cenie księgarskiej.

## SPORNA POZYCYA WARYANTU KRAKOWSKIEGO.

Po sunięciach 1. e4, e5 2. Sf3, Sc6 3. Gc4, Gc5. 4. c3, Sf6 5. d4, ed 6. cd, Gb4+ 7. Kf1, S×e4 8. d5, Se7 9. Dd4, Sf6 10. Gg5, c5! 11. De3, d6 12. G×f6, gf 13. a3, Ga5 14. Sbd2, G×d2 15. S×d2 polecałem w Nr. 9 Szachisty 15.. Gf5 dając ruchowi temu pierwszeństwo przed 15. Kd7 a to z powodu możliwości wysunięcia pieszków a i b po ruchu króla (Nr. 7 Szachisty). W partyach 71 i 163 zagrały czarne 15.. Kd7 (glosator zaopatrzył ruch ten wykrzyknikami) 16. Se4, Kc7 17. b4, Gf5! i białe w partyi 71 przegrały, zaś w 163 przegrać mogły (21.. Sc8?). Winę tego ujemnego wyniku przypisują uwagi do tych partyj mojej poradzcie 17. b4.

W obronie własnej muszę zatem podnieść, że nie zalecałem ruchu b4 w pewnym szczegółowym waryancie względnie w 17 sunięciu, lecz w ogólnej uwadze. Powtóre glosator nie wyjaśnia, dlaczego po 16.. Kc7 nie nastąpi 17.. S×f6. W końcu w pozycyi obok podanej nie gralby ani 18. S×f6 (Stańczyk), ani S×c5 (Hauke) ani też bc (Żuk) lecz **18. Se4×d6!**

i białe mogą marzyć o »dziewic gronie« (pieśń Wajdeloty). Nastąpi 18... Dd8×d6 (K×d6? 19. D×c5+, Kd7 20. Gb5+ lub 18... S×d5? 19. Sb5+, Kb8 20. D×c5 z doskonałą grą) 19. b4×c5, Dd6—e5 20. d5—d6+ i białe odzyskują figurę np.

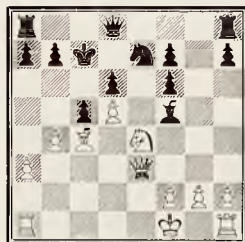
a) 20.. Kc6 21. D×e5, fe 22. de, K×c5 23. G×f7, Gg6 24. G×g6, hg 25. Ke2, Wae8 26. Wad1, W×e7 27. Wd3;

b) 20. Kd7 21. D×e5, fe 22. de, K×e7 23. Gd5, Gd3+? 24. Ke1, Wab8 25. Kd2, Gg6 26. Ke3, Whd8 27. Whd1.

w obu wypadkach z równą grą.

Ponieważ rozbiór mój prowadzi po 15.. Gf5! czarne do wygranej, przeto 15.. Kd7? z wynikiem remisowym należy uznać za ruch znacznie słabszy, o co go już podejryywałem na str. 107 Nr. 7.

Korzystając z nadarzającej się sposobności zamieszczam jeszcze jeden wariant nadesłany mi przez p. Górawskiego: 7.. d5 8. ed, S×d5 9. a3, Ga5 10. b4, Gb6 11. Gb2, o—o 12. Db3, Sce7 13. Sbd2, Sf6 14. We1, c6 15. a4, a5 16. b5, c5 17. d5, Se×d5 18. Se4, Ge6 19. S×f6+, S×f6 20. G×e6, fe 21. W×e6, Kh8 22. Ke2, We8 23. We1, W×e6+ 24. D×e6, Dc7 25. Kf1, Wf8 26. G×f6, gf 27. We4 z lepszą grą; w waryancie tym jednak czarne traktowane były po macoszemu.



## OFIARA CORDELA W GAMBICIE KIEZIERZYCKIEGO.

Zmarły niedawno teoretyk Oskar Cordel miał dwie manie; ruch  $Gf8-c5$  w hiszpańskiej i ofiarę skoczka królewskiego białych w gambicie Kiezierzyckiego. Na oba tematy ogłaszał prześliczne artykuły a choć mu udawadniano błędność jego wywodów, upierał się przy swoim z zapalem godnym lepszej sprawy.

W r. 1895 ogłosił on w D. Wochensach (str. 371) odezwę o nadesłanie mu analizy na temat: 1.  $e4$ ,  $e5$  2.  $f4$   $cf$  3.  $Sf3$ ,  $g5$  4.  $h4$ ,  $g4$  5.  $Se5$ ,  $Gg7$  6.  $d4$ ,  $Sf6$  7.  $Gc4$ ,  $d5$  8.  $ed$ ,  $o-o$  9.  $Sc3$ ,  $Sh5$  10.  $Se2$ ,  $c5$  11.  $c3$ ,  $ed$  12.  $cd$ ,  $Sd7$  13.  $Se5-f7$ ; w rocznikach następnych nie znajdujemy jednak nigdzie wzmianki o wyniku tego konkursu.

Błędność ofiary skoczka wykazuje następująca gra: 13.  $Wf8 \times f7$  14.  $d5-d6$ ,  $Sd7-f6$  15.  $Dd1-b3$  (silniejsze niż  $G \times f4$ ),  $Dd8-e8!$  16.  $o-o$  (groziło  $f3$ ,  $gf$ ,  $gf$ ,  $D \times f3$  i  $Ge6$ ),  $b7-b5!$  17.  $Gc4 \times b5$  ( $Gd5?$   $S \times d5$  18.  $D \times d5$ ,  $Gf5$  i czarne uniknęły wszelkiego niebezpieczeństwa; lub 17.  $G \times f7+$ ,  $D \times f7$  18.  $D \times b5$ ,  $Sd5!$  19.  $G \times f4$ ,  $Sd \times f4!$  20.  $S \times f4$ ,  $G \times d4+$  21.  $Kh2!$   $S \times f4$  22.  $Dg5+$   $Dg7$  i wygr. w zgl. 22.  $g3$ ,  $Gd7$  23.  $Dg5+$ ,  $Dg6$  24.  $D \times f4$ ,  $De2+$  i wygr.),  $Ge8-e6$ . a) 18.  $Gb5 \times e8$ ,  $Ge6 \times b3$  19.  $Ge8 \times f7+$ ,  $Gb3 \times f7$  20.  $Se2 \times f4$  ( $G \times f4$ ,



Poz. po 17. ruchu cz.

$S \times f4$  21.  $S \times f4$ ,  $Se4$ ),  $Sf6-e4$  21.  $Wf1-d1$ ,  $Sh5-g3$  22.  $b2-b3$ ,  $Se4 \times d6$  23.  $Ge1-b2$ ,  $Wa8-e8$  24.  $Wa1-c1$ ,  $Sg3-e2+$  25.  $Sf4 \times e2$ ,  $We8 \times e2$  26.  $Gb2-a3$ ,  $Sd6-f5$  27.  $Wc1-c8+$ ,  $Gf7-e8$  z lepszą grą;

b) 18.  $d4-d5$  (ofiara dla ratowania pieszka  $d6$ ),  $Ge6 \times d5$  19.  $Gb5 \times e8$ ,  $Gd5 \times b3$  20.  $Ge8 \times f7+$ ,  $Gb3 \times f7$  21.  $Ge1 \times f4$ , ( $Sd4$ ,  $Sd5$  lub 21.  $S \times f4$ ,  $Sg3!$  22.  $Wd1$ ,  $Se4$  i zdobędzie pieszka  $d6$ )  $Sh5 \times f4$  23.  $Se2 \times f4$ ,  $Sf6-e4$  24.  $Wa1-d1$  ( $Wfd1$  to  $G \times b2$  i  $Sc3$ ),  $Se4-g3$  25.  $Wf1-f2$ ,  $Sg3-f5$  26.  $Wf2-d2$ ,  $Gg7-h6$  27.  $d6-d7$ ,  $Wa8-d8$  z lepszą grą.

## NOWA OBRONA OTWARCIA PIESZKIEM DAMY.

ALEKSANDER WAGNER.

(Dokończenie).

W partyi turniejowej Marshall-Wolf, granej w Norymberdze 1906 r. powstała po sunięciach: 1.  $d4$ ,  $d5$  2.  $c4$ ,  $dc$  3.  $Sf3$ ,  $Sf6$  4.  $Sc3$ ,  $a6$  5.  $e3$ ,  $e6$  6.  $G \times c4$ ,  $c5$  7.  $o-o$ ,  $Sc6$  8.  $a3$ ,  $De7$  9.  $De2$ ,  $b5$ . 10.  $Ga2$ ,  $Gb7$  11.  $dc$ ,  $G \times c5$  12.  $b4$ ,  $Gd6$  13.  $Gb2$ ,  $o-o$  14.  $Wac1$ ,  $Wad8$  15.  $Gb1$ ,  $Ga8$  następująca pozycja (patrz dyagr. I.). Marshall rozstrzygnął partyę atakiem 16.  $Sc3-e4$  z kolosalną brawurą przeprowadzonym.



Ciekawa rzecz, że w niespełna rok później Schlechter wpadł w ten sam wariant w partyi czarnymi przeciw Marshallowi w Ostendzie 1907 granej, którą naturalnie tak samo jak Wolf przegrał. Odtąd teoria uważa przyjęcie gambitu hetmańskiego dla czarnych stanowczo za niekorzystne.

Grając natomiast z proponowaniem przemennie przestawieniem pierwszego i dziewiątego sunięcia czarnych i przyjmując również gambit 2. c4 przez bc, otrzymujemy po obustronnym 15 ruchu dyagram poniższy (patrz dyagr. II.). Jak widzimy kombinacja Marshalla z powodu pieszka d5 jest niemożliwą. Porównanie obu pozycji potwierdza słuszność tezy Leonhardta, że należy unikać bicia odśrodkowego »dc«, obowiążkiem zaś jest bicie do środka »bc«.

Na zakończenie podaję tabelkę analityczną nowej obrony, nadając jej nazwę **obrony polskiej**:

1. d2—d4 b7—b5

§. 1) 2. c2—c4 b5×c4 3. e2—e4 (Sg1—f3, porówn. partję Marshall-Wolf) c7—c6

a) 4. Gf1×c4, d7—d5 5. e4×d5, c6×d5

6. Gc4—b3, e7—e6

b) 4. e4—e5, d7—d5 5. e5×d6, e7×d6

6. Gf1×c4, d6—d5

c) 4. d4—d5, Sg8—f6 5. Sb1—c3, e7—e6

6. Gf1×c4, Gf8—b4

§. 2) 2. e2—e4, c7—c6 3. Sg1—f3, e7—e6 4. Gf1—d3, g7—g6

5. o—o, Gf8—g7 6. Gc1—f4, Sg8—e7

§. 3) 2. Sb1—c3, b5—b4 3. Sc3—b1, e7—e6 4. Sb1—d2, d7—d5

5. Sd2—b3, a7—a5 6. a2—a4, Gf8—e7

§. 4) 2. a2—a4, b5—b4

a) 3. e2—e4, e7—e6 4. e4—e5, g7—g6 5. Gf1—d3, Gf8—g7

6. Sg1—f3, Sg8—e7

b) 3. c2—c3, e7—e6 4. Gc1—d2, Sb8—c6 5. e2—e4, d7—d5

6. e4×d5, Dd8×d5 lub 4. Dd1—b3, Sb8—c6 5. e2—e4,

Sc6—a5 6. Db3—d1, c7—c6

§. 5) 2. d4—d5, c7—c6 3. d5×c6, d7×c6 4. Dd1×d8+, Ke8×d8

5. Sg1—f3, f7—f6 6. c2—e4, e7—e5

§. 6) 2. c2—c3, e7—e6 3. a2—a4, b5—b4 4. c3×b4, Gf8×b4+

5. Gc1—d2, Gb4×d2+ 6. Sb1×d2, Sg8—f5

§. 7) 2. b2—b4, e7—e6 3. a2—a3, c7—c6 4. Sg1—f3, f7—f6

5. e2—e4, d7—d6 6. d4—d5, a7—a6.

I.



II.



**Panu Stanisławowi Nowakowskiemu** z Poznania najserdeczniejsze składamy dzięki za tak wielką przyjaźń i opiekę, jaką »Szachistę« otacza, pozyskując cały już szereg odbiorców. Takich więcej przyjaciół, a byt »Szachisty« będzie zapewniony.

## PARTYE

## z II. krakowskiego turnieju korespondencyjnego.

## 166. Francuska.

Paszkiewicz Hauke.

- |            |       |
|------------|-------|
| 1. e2—e4   | e7—e6 |
| 2. d2—d4   | d7—d5 |
| 3. S b1—c3 |       |

W turnieju warszawskim 1884 grał M. Winawer przeciw Szczawińskiemu: (167) 3. ed, D×d5 4. Sf3, Sf6 5. Gd3, Sc6 6. o—o, Gd7 7. c4, Dh5 8. a3, Gd6 9. c5? Ge7 10. Sc3, a6 11. Gf4, Wc8 12. h3, Sd5 13. Se2! f6 14. Sg3, Df7 15. Ge3, g5 16. Se4, h5 17. Dc2 (grożąc Sd6+), Kd8 18. Se×g5? fg 19. S×g5, Dg7 20. h4, S×e3 21. fe, G×g5 22. hg, D×g5 23. Wf3, Ke7 24. Wf4, Wcf8 25. We4, S×d4? 26. ed, Gc6 27. We2, h4 28. Ge4, Gb5 29. Gd3, h3! 30. G×b5, hg! 31. W×g2, De3+ i wygr.

- |          |         |
|----------|---------|
| 3..      | S g8—f6 |
| 4. e4—e5 |         |

Wagner-Brach, II. krak. t. koresp.: (168) 4. Gg5, de 5. S×e4, Sbd7 6. Sf3, Ge7 7. S×f6+, S×f6 8. c3, o—o 9. Dc2, c5 10. Gd3, cd 11. S×d4, h6 12. G×f6, G×f6 13. Sb3, Dc7 14. o—o, Gd7 15. Sc1, Wfd8 16. Se2, Wac8 17. Wfd1, Ge5 18. h3, Db6 19. a4, Gb8 20. Gh7+, Kh8 21. Wd4, Dc7 22. Sg3, f5 23. Gg6, Wf8 24. Dd2, Gc6 25. Wh4, Wf6 26. Dg5, Wcf8 27. Wd1, Kg8 28. Dh5, De7 29. Wc4, W×g6! 30. W×c6 (D×g6? Ge8!), Wg5 31. Df3, bc 32. D×c6, G×g3 33. fg, W×g3 34. Wd7, De8 35. Dd6, Dg6 i białe się poddały.

- |            |         |
|------------|---------|
| 4.         | S f6—d7 |
| 5. f2—f4   | c7—c5   |
| 6. d4×c5   | S b8—c6 |
| 7. S g1—f3 |         |

lub 7. Gd3, S×c5 8. Sf3, Db6 9. a3, a5 10. Wb1, S×d3 11. D×d3, a4 12. Sd1, Gd7 13. Ge3, Gc5 14. o—o, Sa5 15. G×c5, D×c5+ 16. Wf2, Gb5 17. Dc3, b6 18. b4, ab 19. cb, Gd7 20. a4, Ke7 21. Sd4, Whc8 22. Dd2, Sb7. 23. f5! ef 24. Dg5+, Kf8 25. S×f5, G×f5 26.

D×f5, De7 27. Se3, g6 28. Df4, De6 29. Dd4, We8 30. Wbf1, Sd8 31. Sg4, h5, 32. Sf6, We7 33. Df4, Kg7 34. Dg5, D×d5 35. S×h5+, Kg8 36. Sf6×, Kg7 37. Dh4, Wb7 38. Dh7+, Kf8 39. We2! i wygr.

7.. f7—f6

Paszkiewicz-Brach, II. krak. t. koresp.: (169) 7.. S×c5 8. a3, Ge7 9. b4, Sd7 10. Gd3, a5 11. b5, Scb8 12. Ge3, Sc5 13. o—o, Sbd7 14. f5, o—o? 15. f6! gf 16. Gh6, fe! 17. Sh4, Gf6 18. G×h7+, K×h7 19. Dh5, e4 20. Wf4, Gd4+ 21. Kh1, Sf6 22. W×f6, D×f6 23. Gg5+, Kg8 24. G×f6, G×f6 25. Dg4+, Gg7 26. Wf1, f5 27. Dg5, Gd7 28. Sg6, Gf6 29. Dg3, Wf7 30. Sf4+, Wg7 31. De1, Ge5 32. b6, d4 33. Sce2, Gc6 34. Sh5, Wh7 35. Sef4, Wh6 36. h4, e3 37. c3, Se4 38. cd, G×d4 39. Se2, G×b6 40. Seg3, Kh7 i czarne, które po stracie damy świetnie operowały, wygrały.

8. G f1—d3 G f8×c5

Redakcyje D. Wochenschach i D. Schachzeitung wiodły swego czasu bój, czy lepszem jest G×c5 czy S×c5.

- |              |                       |
|--------------|-----------------------|
| 9. a2—a3     | a7—a6                 |
| 10. D d1—e2  | o—o                   |
| 11. G c1—d2  | b7—b5                 |
| 12. S c3—e4! | S c6—d4               |
| 12.. de?     | 13. D×e4, f5 14. D×c6 |
| 13. S f3×d4  | G c5×d4               |
| 14. G d2—b4  | f6—f5                 |
| 15. S e4—g5  | S d7—c5               |
| 16. W a1—d1  |                       |

nalegało grać 16. c3, S×d3+ 17. D×d3, G×e5 18. G×f8

- |             |         |
|-------------|---------|
|             | ab—a5!  |
| 17. G b4×c5 | G d4×c5 |
| 18. G d3×b5 |         |

białe zdobyły pieszka, którego w następstwie drogo okupują

- |             |         |
|-------------|---------|
| 18.         | D d3—b6 |
| 19. a3—a4   | h7—h6   |
| 20. S g5—f3 | G c8—b7 |
| 21. c2—c3   | G c5—e3 |
| 22. S f3—d4 |         |

22. g3 było z powodu d4! niebezpiecznem

22. . . G e3×f4  
23. G b5—d7 G b7—a6  
24. D e2—f2 G f4×e5  
25. S d4×e6 W f8—b8  
26. W d1—d2 G e5×c3!

nastąpiło jeszcze 27. D×b6, G×d2+, 28. K×d2, W×b6 29. Wb1, Gc8 30. G×c8, W×c8 31. Sd4, f4 32. b3, Wb4 33. Kd3, Wcb8 34. We1, W×b3+ 35. S×f3, W×b3+ 36. Kd4, Wb4+ 37. K×d5, W×a4 38. We2, Kf7 39. Ke5, Kg6 40. Wf2, Kh5 41. Kf5, g6+ 42. Kf6, Wb4 — białe poddały się.

## 170. Hiszpańska.

Berner	Batik
1. e2—e4	e7—e5
2. S g1—f3	S b8—c6
3. G f1—b5	a7—a6

Dr. Bannet-Lipeż. II. krak. t. koresp.: (171) Sf6 4. o—o, S×e4 5. d4. Ge7 6. De2, Sd6 7. G×c6, bc 8. de, Sb7 9. Sc3, o—o 10. We1, We8 11. Gf4. d5 12. Sd4, Sa5? 13. Wad1. Gb4! 14. Df3, Dh4 15. h3, Gd7 16. Gg3, Dh6 17. a3, Gf8? 18. S×d5! Wac8 19. e6! fe 20. S×c7, We7 21. b4, c5? 22. Sf5, Df6? 23. S×e7+, D×c7 24. ba, c4 25. De4, Df7 26. We3, Gc5. 27. Wf3, De7 28. Gh4, Gc6 29. D×c6 — czarne się poddały.

4. G b5—a4

Wagner-Dr Bannet, II. krak. t. koresp.: (172) 4. G×c6, bc 5. d4! ed 6. D×d4. Sf6 (d6 7. Sc3, Sf6 8. e5, Sd7 9. o—o, Gb7 10. We1, de 11. S×e5, S×e5 12. D×e5+, De7 13. Gf4, D×e5 14. W×e5+, Kd7 15. Wd1+, Gd6 16. Se4. f6 17. Wc5) 7. e5. Sd5 8. c4. Sb4 9. Dd1, c5 10. Sg5, Ge7 11. S×f7! K×f7 12. Df3+. Gf6! 13. Kd1? Wb8 14. ef, Gb7 15. Dg4. D×f6 16. D×d7+, Kg8 17. We1! h6 18. De6+, D×e6 19. W×e6, Wd8+ 20. Gd2, Kf7 21. We3. Wd6 22. f3, Whd8 23. a3, Sd3 24. Wa2? Sf4 25. g3, Wd3 26. Kc2, W×e3 27. G×e3, Sg2! 28. G×c5, G×f3 29. Gf2, Ge4+ 30. Kc1, Wd3 31. Sd2, Gf5 32. a4, Se3 33. c5, Sg4 34. Gg1, Se5 35. Wa1, a5

35. Wa2, c6 (lepsze niż W×d2) 37. b3, Wd5 38. Sc4, Sd3+ 39. Kb1, Se5+ 40. Kc1, nierozegrana.

4. . . S g8—f6

4. d6 5. o—o, g6 6. c3. Gg7 7. d4, Gd7 8. de, S×e5 9. S×e5, de 10. Ge3, Se7 11. Sd2, o—o 12. G×d7, D×d7 13. De2, Wfd8 14. Wfd1, b6 15. Sf1, Da4 16. f3, c5 17. b3, Dh5 18. Dc2, Dc6 19. Wd2, Dc7 20. Wad1, Sc6 21. Wd5 z lepszą grą.

5. d2—d3

Lipeż-Batik, II. krak. t. koresp. (173): 5. Sc3, b5 6. Gb3. d6? 7. Sg5! d5 8. S×d5, h6 9. S×f7? (S×f6+), K×f7 10. S×c7+, Kg6 11. S×a8. Gc5 12. d4? S×d4 13. c3? Gg4 14. f3, S+e4 15. fg, Dh4+ 16. g3, S×g3 17. Dd3+, Se4+ 18. Kd1, D×g4+ 19. Kc1, Sf3+ 20. Kd1, Wd8 21. Ge2, S×h2+ 22. Ke1, Gf2.

5. . . d7—d6

Żuk-Berner, I. krak. t. koresp. (174): 5. . b5 6. Gb3, Gc5 7. o—o, d6 8. Ge3, Gg4 9. h3, Gh5 10. Sc3, Sd4 11. G×d4, G×d4 12. Wb1, c6 13. Se2? G×f3 14. gf, Sh5 15. Kh2, Dh4 16. f4, S×f4 17. S×f4, D×f4 18. Kh1, h5 19. c3, Gb6 20. f3? Dg3 21. Dd2, D×h3 22. Dh2, D×h2+ 23. K×h2, Ge3 24. We1, Gf4+ 25. Kh3, Ke7 26. Wg1, g5 27. We1, Wad8 28. Wd1, d5 29. ed, cd 30. Wde1, f5 31. Wgf1, Kf6 32. Ge2, Whg8 33. We2, h4 34. Wg2, e4 35. de, de 36. Gd1, W×d1! 37. W×d1, ef i białe poddały się.

6. G a4×c6 b7×c6

7. h2—h3 g7—g6

8. G c1—e3 G f8—g7

9. o—o o—o

10. S b1—c3 c6—c5

11. S c3—c2 W a8—b8

12. b2—b3 S f6—e8

13. S f3—h2 f7—f5

Czarne kierują cały swój atak na białe skrzydło królewskie, które rzeczywiście rozbijają, nie zabezpieczywszy jednak wprzód własnego obozu. Ciekawem jest jak po walnej utarczce w prawnym kącie karta się naraz odwraca i białe wycinają w pień czarną piechotę aż do zupełnego wyczerpania.

14.	f2—f3	f5—f4
15.	G e3—f2	D d8—g5
16.	K g1—h1	D g5—h5
17.	S e2—g1	g6—g5
18.	c2—c3	D h5—g6
19.	W f1—e1	h7—h5
20.	d3—d4	c5×d4
21.	c3×d4	g5—g4
22.	f3×g4	h5×g4
23.	S h2×g4	G c8×g4
24.	D d1×g4	D g6×g4
25.	h3×g4	e5×d4
26.	S g1—f3	c7—c5
27.	e4—e5!	G g7×e5
28.	S f3×e5	d6×e5
29.	W e1×e5	S e8—f6

reszta była kwestyą techniki. 30. Kg1. Sd7 (S×g4? 31. Wg5+) 31. Wd5, Wf7 32. We1, a5 33. Gh4! Kf8 34. Gg5, Wb6 35. Gd8, Wg6 36. g5, Wa6 37. a4, Kg7 38. Gd7, Sf8 39. G×c5, Se6 40. Gd6. Sc7 41. W×d4, Kg6 42. G×c7, W×c7 43. W×f4, K×g5 44. Wf3 i wygrywa z powodu przewagi 2 pionów.

### 175. Pieszkciem damy.

	Atteslander	Batik
1.	d2—d4	d7—d5
2.	e2—e3	

Żuk-Brach, II, krak. t. koresp. (176): 2. c4, e6 3. Sc3, Sf6 4. Gg5, Ge7 5. Sf3, Sbd7 6. e3, o—o 7. Dc2 (atak Rubinstein), b6 8. Gd3, Gb7 9. cd, ed 10. Se5, h6? 11. h4! a6 12. o—o—o, c5 13. De2! We8 14. Gc2, Sf8 15. Df3, cd 16. ed, b5 17. G×h6! Se6 (gh? 18. Dg3+) białe osiągnęły znakomita pozycję; atoli zamiast cofnąć się Ge3 z łupem piezka, zagrały zbyt śmiało 18. G×g7? nie doceniając środków obrony czarnych — S×g7 19. h5, Wf8 20. g4, Se6 21. Dd3? (lepiej było 21. g5!), Se4 22. f3, Gg5+ 23. Kb1, Sf4 24. Dc3, Sd6 25. b3, We8 26. Se2, S×e2 27. D×e2, f6 28. Dd3. Se4 29. fe, de 30. Df1, fe 31. de, De7 32. Df5, D×e5 33. Whf1, D×f5 34. W×f5, Gh4 35. Wd6, We7 (czarne muszą grać jeszcze bardzo ostrożnie; rozbitki białej armii są wciąż jeszcze groźne) 36. g5, Wae8 37. h6, e3 38. Wg6×, Kh8 39. Wgf6, Ge4! (e2?

40. Wf8+!) 40. Wf8+. W×f8 41. W×f8+, Kh7 42. G×e4+, W×e4 43. Wf7+, Kg6 i wygrywa.

2.. S g8—f6

Zioło-Dr. Bannet, I. krak. t. koresp. (177): e6 3. c4, c5 4. Sc3, Sf6 5. Sf3, Sc6 6. a3, a6 7. dc, G×c5 8. b4, Gd6 9. Gb2 (cd, ed 10. S×d5? S×d5 11. D×d5. G×b4+!), dc 10. G×c4, b5 11. Gd3, Gb7 12. o—o, o—o 13. Se2, De7 14. Sg3, Wfd8 15. De2, g6 16. Wfd1, Wd7 17. Wd2, Wad8 18. Wad1, Gb8 19. Gb1, W×d2 i strony zgodziły się na remis.

3. G f1—d3

Brach-Anderle, II. krak. t. kor. (178): 3. Sf3, e6 4. c4, c5 5. Sc3, Ge7 6. Gd3, Dc7 7. De2, a6 8. o—o, dc 9. G×c4, b5 10. Gd3, b4 11. Sb1, Sc6 12. Sbd2, cd 13. ed, Sg4 14. Sb3, Gb7 15. Ge3, Sd8 16. Sbd2, Gd6 17. h3; czarne popełniły w tem miejscu błąd pisarski h6? zamiast h5 i po stracie konia partyę przegrały.

3.. e7—e6

Anderle-Hauke, II. krak. t. kor. (179): c6 4. c4, g6 5. Sc3, Gg7 6. Sf3, o—o 7. cd, cd 8. o—o, Sc6 9. a3, Se8 10. Dc2, e6 11. Gb5?, Gd7 12. G×c6, G×c6 13. b4, Wc8 14. De2, Sd6 15. Sd2, e5 16. Sb3, We8, 17. Dd1?, Se4 18. S×e4, de 19. a4, Gd5 20. Gb2, f5 21. Sd2. ed 22. G×d4, G×d4 23. ed, f4 24. We1, Dg5 25. Kh1?, f3 26. gf, ef 27. Wg1, Df4 28. Wc1?, W×c1 29. D×c1, D×d4 30. Sf1, D×f2 31. Dd1, Da2 i białe, które prowadziły partyę bez inicjatywy, poddały się (32. Wg5, We5!).

4. S b1—d2

Brach-Lipez, II. krak. t. kor. (180): 4. Sf3, Sbd7 5. Sbd2, Gd6 6. e4, de 7. S×e4. b6 8. S×d6+, cd 9. Gf4. Dc7! 10. o—o, Gb7! 11. We1, o—o 12. c4, a5? 13. Wc1, Wf8 14. c5, bc 15. dc, G×f3 16. gf (D×f3, S+d5), Sd5 (S×c5? 17. G×d6!) 17. G×d6, Dc6 28. a4. Sf6 19. Db3, Sc7 20. Gb5, S×b5 21. ab, Db7 22. c6, Db6 23. Gc5, Dd8 24. b6. Sd5 25. Ge3, We7 26. Wed1, f6 27. c7 i po kilku sunięciach czarne się poddały.

4..

c7—c5



Brach-Wagner, II. krak. t. kor. (181): Gd6 5. Sf3, c6 6. a3, Sbd7 7. e4, de 8. S×e4, S×e4 9. G×e4, Sf6 10. Gd3, h6 11. o—o, o—o 12. We1, Dc7 13. c4, b6 14. Gd2, Gb7 15. Gc3, Wfe8 16. Se5, Wad8 17. De2, De7 18. Wad1, Gb8 19. Gb1, Ga6 20. Dc2, Dc7 21. g3, Gb7 22. b4, a6 23. Wc1, Kf8 24. c5, b5 25. f4, De7 26. f5, G×e5 27. de, Sg8 28. fe, D×e6 29. Ga2, Dc8 30. Wf1, We7 31. Dg6, Dc7 32. e6, czarne poddały się.

5. c2—c3 S b8—c6

Atteslander-Wagner, II. krak. t. kor. (182): c4 6. Gc2, Ge7 7. f4, h5? 8. Df3, b5 9. Se2, Sbd7 10. e4, Gb7 11. c5, Sg8 12. f5!, Sf8 13. o—o, Gc8 14. Sg3, h4 15. Sh5, g6 16. Sg7+, Kd7 17. fg, Kc7 18. gf, Sh6 19. Dh5, Gg5 20. Sf3, G×c1 21. W×c1, Gd7 22. Sd2, De7 23. Wf6, S×f7 24. D×f7, D×f7 25. W×f7, Kc6 26. Wc1, a5 27. Se4, Wad8 28. Sc5 i czarne poddały się.

Po 5... Gd6 6. f4 nastąpiło w partjach z tego samego turnieju.

Atteslander-Berner (183): b6 7. Df3, Gb7 8. Sh3, h5? 9. Sg5, g6 10. o—o, De7 11. e4, de 12. Sd×e4, Sc6 13. S×f6+, D×f6 14. Gb5, Wc8 15. d5, ed 16. D×d5, Ge7? 17. We1, o—o 18. Dd7, Dd6 19. D×b7, Wc7 10. Da6, Sa5 21. Ge3, G×g5 22. Wad1, De7 23. Gd4, cd 24. W×e7, G×e7 25. cd, Wd8 26. Ge2, Sc6 27. Dc4, Gd6 28. d5, Sd4 29. Da6, G×f4 30. Gc4, Sf5 31. Gb3, Se3 32. Da4, Gd6 33. We1, Gc5 34. Kh1, Wcd7 35. h3, a5 36. g4 i białe wygrały.

Atteslander-Lipez (184): Sbd7 7. Df3, De7 8. Sh3, a6 9. o—o, h6 10. We1, o—o 11. Sf2, Sh7 12. Sg4, f5 13. Se5, De8 14. Dh3, Wf6 15. Sdf3, Sf8 16. Gd2, Sg6 17. We2, Gd7 18. g4, Gb5 19. a4, fg 20. D×g4, S×e5 21. S×e5, G×d3 22. Wg2, Gg6 23. S×g6, Wc8 24. Wf1, Wc7 25. Wf3, Wc7? 26. Wh3, W×g6 27. D×g6, Kh8 28. Ge1, cd 29. cd, We7 30. D×e8, W×e8 31. Whg3, g5 32. Wf3, Wf8 33. Gg3, Wf5 34. Wf1, g4 35. Wc1, Wf7 36. Wc8+, Gf8 37. Wc2 i czarne przegrały.

6. f2—f4 G f8—d6  
7. D d1—f3 D d8—c7  
8. S g1—h3 c5×d4  
9. e3×d4

Debiut ten, używany tylko w kołach szwajcarskich, stosuje Atteslander prawie we wszystkich swych partyach; naśladowców jednak mało tylko znajduje.

9...

o—o

Atteslander-Anderle, II. krak. t. kor. (185): h6? 10. b3, Gd7 11. Gb2, g6? 12. g4, Se7 13. Sf1, S×g4? 14. D×g4, e5 15. f5, e4 16. Ge2, Ga3? 17. G×a3, D×c3+ 18. Kf2, D×d4+? 19. Se3, S×f5 20. Df4, S×e3 21. D×e3, D×e3+ 22. K×e3, G×h3 23. Wac1, Kd7 24. Gb5+, Ke6 25. Wc7, Whd8 26. Whc1, a6 27. Ge2, Wd7 28. Kd4, Wad8 29. W7c3, Gf5 30. Gb4, czarne się poddały.

Atteslander-Hauke, II. krak. t. kor. (186): Gd7 10. Sb3, o—o—o 11. Ge3, h6 12. Sf2, Wde8 13. o—o, g5! (atak końcowy czarnych leci z siłą huraganu) 14. Sh1, h5! 15. Sg3, h4! 16. Se2, g4 17. Df2, g3 18. hg, Sg4 19. Df3, f5! ±0. gh, W×h4 21. Gf2, Wh6 22. Wfc1, Weh8 i białe się poddały.

10. S d2—b3

Atteslander-Dr. Bannet, t. kor. Ueber Land u. Meer (187): 10. g3, b6 11. Sf2, Gb7 12. Dg2, We8 13. o—o. Sa5 14. We1, Gf8 15. Sf3, Sc4 16. Se5, Sd6 17. g4, Sfe4 18. g5, S×f2 19. K×f2, Se4+ 20. Kg1, Gd6 21. h4, Kh8 22. Wf1, Wf8 23. h5, f6 24. Sg6+!, hg 25. hg, Wfe8 26. Dh3+, Kg8 27. Dh7+, Kf8 28. f5!, Gh2+! 29. D×h2 D×h2+ 30. K×h2, Ke7 31. gf+, K×f6 32. fe+, K×g6 33. Gd2, W×e6 34. Wg1+, Kf7 35. Waf1+, Kg8 36. Gc1, Wf8 37. W×f8+, K×f8 38. Wf1+, Wf6 39. W×f6+, S×f6 40. Kg3, Gc8! 41. Kf4, Ke7 42. Ke5, Sg4+!! (suniecie o problemowej piękności 43. K×d5?, Gb7+ 44. Kc4, Ga6+ i zdobywa figurę) 43. Kf4, Kf6 44. b3, g5+ 45. Kg3, Sh6 46. Gb5, Sf5+ 47. Kh2, Sd6 48. Gc6, Ge6 49. Ga3, Sf5 50. Gb2, Se7 51. Gb5, Gf5 52. c4 Ke6 53. c5, Sc8 54. b4, Ke7 i partya uznana została przez rozjemcę za remis.

10...

W f8—e8

Atteslander-Brach, II. krak. t. kor. (188): a6 11. Sf2, Se7 12. g4, b5 13. g5, Sd7 14. h4, Gb7 15. h5, Sf5 16. Sg4, f6 17. g6, Wae8 18. gh+, Kh8 19. o—o, Se7 20. Dh3, e5 21. f5, e4 22. Ge2, Sc8 23. Kg2, Wf7 24. Ge3, Scb6

25. Wh1, Sc4 26.  $G \times c4$ , dc 27. Sc1, Sb6 28. Se2, Sd5 29. Waf1, b4 30. Wf2, Gc6 31. Wc1, bc 32. bc, Db8 33. Kh1, Wb7 34. Wg1, Wb1 35. Wff1,  $W \times f1$  36.  $D \times f1$ , We7 37. Dg2, De8! 38. Dh3, Gd7 39. Sh6,  $S \times e3$  40. Wg6, Sd5 41. Sg8, Sf4 42.  $S \times f4$ ,  $G \times f4$  43. h6?,  $D \times g6$  i białe się poddały.

11.	o—o	a7—a5
12.	G c1—e3	a5—a4
13.	S b3—d2	S c6—a5
14.	D f3—e2	G c8—d7
15.	W a1—c1	b7—b5
16.	b2—b3	a4 <b><math>\times</math></b> b3
17.	a2 <b><math>\times</math></b> b3	D c7—b7
18.	S h3—g5	G d7—c6
19.	S g5—f3	

Białe straciły dotąd 5 temp: 10 i 13, 18 i 19, 7 z 14; figury ich stoją w bezradnym kłębku.

19...	S f6—e4
20.	G d3 <b><math>\times</math></b> e4 d5 <b><math>\times</math></b> e4
21.	S f3—e5 f7—f5
22.	S e5 <b><math>\times</math></b> e6 S a5 <b><math>\times</math></b> c6
23.	W c1—a1 b5—b4
24.	c3—c4 G d6—e7!
25.	c4—c5? G e7—f6!
26.	D e2—c4 D b7—d7
27.	W a1 <b><math>\times</math></b> a8 W e8 <b><math>\times</math></b> a8
28.	K g1—h1 S c6 <b><math>\times</math></b> d4

nastąpiło 29.  $G \times d4$ ,  $G \times d4$  30. c6, Dd6 31. Wd1, Gb6 32. Wc1,  $D \times d2$  33. c7,  $G \times c7$  34.  $D \times c7$ , Wd8 35. h3, e3 36. Kh2, e2 37. Wa1, Dd1 38. De5,  $D \times a1$ ! i wygrywa.

## 189. Nieprzyjęty gambit królewski.

Paszkiewicz	Berner
1.	e2—e4 e7—e5
2.	f2—f4 G f8—c5
3.	S g1—f3 d7—d6
4.	b2—b4

Sunięcie Schuldera. Berner-Żuk, II. krak. t. koresp. (190): 4. Gc4, Sf6 5. Sc3, a6 6. d3, c6 7. fe, de 8. h3, Sbd7 9. De2, De7 10. a3, Ga7 11. g4, b5. 12.

Ga2, Sc5 13. Ge3, Ge6? 14.  $S \times e5$ , Dd6 15. Sf3, Dg3+ 16. Df2,  $D \times f2$  17.  $G \times f2$ ,  $G \times a2$  18.  $S \times a2$ , Se6 19. Sc3, c5 20. Gh4, Sd7 21. Sd5, Gb8 22. Ge7, Sf4 23.  $S \times f4$ ,  $G \times f4$  24. Gh4, f6 25. Kf2, o—o—o 26. Whd1, Se5 27.  $S \times e5$ ,  $G \times e5$  28. c3, g6 29. Gg3, h5 30. gh,  $W \times h5$  31. Kg2, Kb7 32. Gf2, Kc6 33. d4, cd 34. cd, Gf4 35. b4, Kd7 36. a4, Wb8 37. ab, ab 38. Wa7+, Ke8 39. d5, f5 40. ef, Wh6 41. We1+ i czarne poddały się.

4...	G c5 <b><math>\times</math></b> b4
5.	G f1—c4 S g8—f6

Paszkiewicz-Żuk, II. krak. t. koresp. (191): c6 6. fe, de 7. o—o, Sf6 8. d4, ed 9. Sg5, Gg4 10. Dd3, Ge6? 11.  $G \times e6$ , fe 12. e5, Sg4 13. Sf7, Dh4 14. h3, Wf8 15. Gg5!, Dh5 16. Db3!, Dg6 17. Wf6!! i wygr.

6.	f4 <b><math>\times</math></b> e5	S f6 <b><math>\times</math></b> e4
7.	c2—c3	d6—d5
8.	D d1—a4+	c7—c6
9.	D a4 <b><math>\times</math></b> b4	d5 <b><math>\times</math></b> c4
10.	D b4 <b><math>\times</math></b> c4	S e4—g5
11.	o—o	S g5 <b><math>\times</math></b> f3+
12.	W f1 <b><math>\times</math></b> f3	o—o
13.	G c1—a3	G c8—e6
14.	D c4—f4	W f8—e8
15.	d2—d4	S b8—d7
16.	G a3—d6	S d7—f8
17.	W f3—f2	S f8—g6
18.	D f4—f3	G e6—d5
19.	D f3—d3	b7—b5
20.	S b1—d2	D d8—g5
21.	S d2—e4	D g5—g4
22.	S e4—g3	W a8—d8
23.	G d6—c5	G d5—c4
24.	D d3—e2	a7—a6
25.	S g3—f5	S g6—f4
26.	W f2—f3	W e8—e6?

Partye stoją równo; nastąpiło 27. Se3!, Dg5 28.  $S \times c4$ , bc 29. Waf1, Sd3 30. Gd6, Wd7 31. Da4,  $W \times d6$  32. h4, Dd2 33. ed,  $D \times c3$  34.  $D \times c6$ ,  $D \times d4$ + 35. Kh1,  $D \times h4$ + 36. Wf3, Dd8 37.  $D \times c4$ , Se5 38. Dd5, Sg4 39. De4, Sh6 40. We1, Df8? (rozstrzygający błąd, należało grać f5) 41.  $W \times h6$ ! poddają się, bo po gh nastąpi 42. Dg4+ i zdobywa wieżę d7.

## 192. Francuska.

z turnieju wileńskiego 1912.

Niemcowicz	Freymann
1. e2—e4	e7—e6
2. d2—d4	d7—d5
3. e4—e5 <sup>1)</sup>	c7—c5
4. S g1—f3	c5×d4
5. S f3×d4	S b8—c6
6. S d4×c6	b7×c6
7. G f1—d3	D d8—c7
8. G c1—f4	g7—g5 <sup>2)</sup>
9. G f4—g3	G f8—g7
10. D d1—e2	S g8—e7
11. o—o	h7—h5
12. h2—h3	S c7—f5
13. G g3—h2	g5—g4
14. W f1—e1	K e8—f8 <sup>3)</sup>
15. S b1—c3	D c7—e7
16. G d3×f5	e6×f5
17. D e2—e3	W h8—h6
18. S c3—e2 <sup>4)</sup>	c6—c5
19. S e2—f4	d5—d4
20. D e3—d3	D e7—d7
21. D d3—c4	D d7—c6
22. h3×g4!	G c8—a6
23. D c4—d5	D c6×d5
24. S f4×d5	G a6—c4
25. S d5—f6!	h5×g4 <sup>5)</sup>
26. G h2—f4	W h6—g6
27. S f6—d7+	K f8—e7
28. S d7×c5	W a8—c8
29. b2—b4	G g7—h6
30. W a1—d1!	G h6×f4
31. W d1×d4	W g6—h6
32. W d4×c4	W c8—h8
33. K g1—f1	W h6—h1+
34. K f1—e2	W h1×e1+
35. K e2×e1	G f4×e5 <sup>6)</sup>
36. S c5—d3	G e5—d6
37. a2—a4	a7—a5
38. b4—b5	W h8—h1+
39. K e1—e2	W h1—h2
40. S d3—f4	G d6×f4
41. W c4×f4	W h2×g2
42. c2—c4	W g2—g1
43. W f4×f5	K e7—e6

44. W f5—d5	W g1—b1
45. W d5—d8	K e6—e7
46. W d8—a8	W b1—b4
47. c4—c5	W b4×a4
48. b5—b6	i wygrały.

<sup>1)</sup> Patrz Sz. p. gry 26, 33, 34, 118 i 119.

<sup>2)</sup> Po co tak gorączkowo? pionek e5 i tak nie do zdobycia.

Należało spokojnie się rozwijać Sg8-e7 (Der Schachwart).

<sup>3)</sup> Groziło Gd3×f5, e6×f5, e5—e6 (Der Schachwart).

<sup>4)</sup> Skoczek dąży na f4, gdzie ma silne stanowisko i nie dopuszcza wieży ani na e6, ani na g6.

<sup>5)</sup> Gg7×f6, e5×f6, Wh6×f6, g4×h5 dawało białym pozycję wygrywającą.

<sup>6)</sup> Gra wyjaśniona. Piony białe po stronie królowej muszą wygrać.

## KOŃCÓWKI.

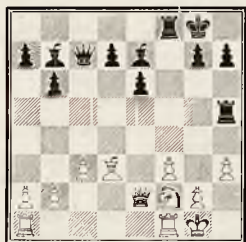
W partyi Paszkiewicz-Anderle, II. krak. t. koresp. (193) powstała po sunięciach 1. e4, e5 2. f4, ef 3. Sf3, g5 4. h4, g4 5. Sg5, h6 6. S×f7, K×f7 7. d4, f3 8. Gc4+, d5 9. G×d5+, Ke8 10. gf, Sf6 11. Gb3, g3 12. Dd3, g2 13. Wg1, Sc6 14. e5, S×e5?! 15. de, D×d3 16. cd, Gh3 17. Ge3, Sh5 18. Sc3, Ge7 19. Gf2, c6 20. Kd2, Wf8 21. Ke3, Wf5 22. d4, W×e5+! 23. de, Gc5+ 24. Ke4, G×f2 25. Se2, G×h4 26. Wh1!, ghD 27. W×h1. Sf6+? 28. ef, G×f6 29. W×h3, G×b2 30. W×h6, Wd8 31. f4, Wd7 32. f5, a5 33. f6, Kd8 34. Sf4, Kc7 35. f7? pozycja obok podana.



Czarne, które mimo poczynionych błędów, grały bardzo pomysłowo, obrobiły się znakomitym dowcipem: 35... Wd7—d4+!! 36. Ke4—c3. Wd4×f4 37. Wh6×c6+! (K×f4?, Gc1+), Kc7×c6 38. Ke3×f4, Gc2—g7 i remis.

W partyi granej niedawno we Lwowie, między inżynierem N. a p. Józefem Dominikiem powstała po 21. ruchu białych nast. pozycja:

Józef Dominik.



Inżynier N.

Pozycja ta powstała, jak łatwo rozpoznać z partyi sycylijskiej. Ostatniem posunięciem białych było 21. Se4—f2 na co czarne odpowiedziały:

21... 21. W f8×f3!  
22. G d3—e4

Jeśli białe zabiją wieżę następuje mat w kilku posunięciach n. p. 22. g2×f3, Dc7—g3+ 23. Kh1, G×f3+ 24. D×f3, D×D+ 25. Kg1, Dg3+ 26. Kh1, Gd6 27. Sg4, W×h3+ 28. Sh2, W×h2+; na każdy zaś inny ruch następuje posunięcie w tekście.

22... 22. W f3×h3!!  
23. S f2×h3

Jeśli 23. g2×h3 to mat w kilku pos. Dg3+ 24. Kh1, Gd6 25. Sg4, W×h3+ 26. Sh2, W×h2+ 27. D×h2, Gb7×e4+ i mat w 2 pos. Białe jednak muszą zabić

tę wieżę, bo np. 23. Sf2—g4, Se7—c5+ 24. Sg4—e3, Dc7—h2+ 25. Kg1—f2, Dh2—g3+ 26. Kg1, Wh1+.

23... 23. W h5×h3  
24. g2×h3

Białe nie mają nic lepszego do roboty, grozi mat przez Ge7—c5+, Wf2, Dh2, Kf1 i Dh1+.

24... 24. D e7—g3+  
25. K g1—h1!

Na każde inne posunięcie następuje mat np. 25. Gg2, Gc5+ 26. Kh1, D×h3+ (Wf2, D×g2+); 25. Dg2, Sc5+ 26. Kh1, G×e4 27. D×e4, 27. D×h3+ lub 26. Wf2, G×f2+ 27. Kf8, Ga6+ i mat w 2. pos.

25... 25. D g3×h3+  
26. K h1—g1!

Jeśli 26. Dh2, to G×e4+ 27. Kg1, Gc5× 28. Wf2, G×f2+ i białe muszą odbić królem z powodu groźby Dh1+.

26... 26. G e7—c5+  
27. W f1—f2 27. D h3—g3+  
28. K g1—f1!

Jeśli 28. Kh1, to Gc5×f2 i mat przez Dh3+ lub G×e4+ nieunikniony.

28... 28. G b7—a6!

Główna myśl całej kombinacji! Białe się poddały. Bić nie można z powodu D×f2+. Jedyne posunięcie jest 29. Wf2—g2 (29. Wf2—f3, Dg1+), Ga5×e2+ 30. Kf1×e2 (inaczej Dg1+) Dg3—e3+ 31. Ke2—f1, De3×e4 i t. d.

## KRONIKA.

**Zmarli:** Dnia 28 sierpnia br. umarł w Londynie Leopold Hoffer, znany żurnalista szachowy, kierownik łanu szachowego we Fieldzie.

W nocy z 10 na 11 września br. zginął w Alpach (na Hochtor) mistrz wiedeński kand. adw. Dr Juliusz Perlis.

Również między polskimi mistrzami wybrała sobie śmierć ofiarę. Z końcem września b. r. zmarł nagle we Lwowie Kazimierz Weydlich. Brał on udział w turnieju lipskim 1894 (do monachijskiego 1900 się zgłosił, atoli udziału nie brał) i korespondencyjnym Monde illustré 1893.



Ulubionymi jego debiutami były w obronie francuska, zaś w napadzie angielska 1. c4. — Taką też partję wygrał przeciw Janowskiemu we wspomnianym turnieju koresp. (194): 1. c4, e5 2. a3, c5 3. g3, f5 4. Gg2, Sf6 5. Sc3, Sc6 6. d3, h6 7. Sd5, S×d5 (lepiej d6) 8. cd, Se7 9. e4, d6 10. f4, g6 11. Sf3, Gg7 12. fe, de 13. Ge3, b6 14. o—o, Dd6? 15. Sd2, Ga6? (rozstrzygający błąd) 16. Da4+!, b5 17. Dc2, Wc8 18. Wac1, c4 19. de, bc 20. Da4+, Kf7 21. S×c4, W×c4 22. W×c4, G×c4 23. D×c4, Wc8 24. Da4, a6 25. b4, We4 26. Da5, Wc2 27. Ge5, Dd7 28. d6, Sc8 29. ef, gf 30. Ge4 i Janowski się poddał. **Bibl. Jag.**

**Turniej:** W klubie krakowskim rozpoczął się dnia 4 października b. r. turniej o nagrodę mistrzowską m. Krakowa t. j. »złoty medal«. Zapisano się do turnieju 11 graczy, z których każdy ma grać z każdym po jednej partyi.

Planowany od dłuższego czasu turniej w Havannie przyjdzie wreszcie do skutku. Rada gminna zaoliarowała na ten cel na wniosek burmistrza Fernanda Freire de Andrade sumę 10.000 dolarów. Równocześnie mianowano Capablance generalnym konsulem w Petersburgu, by mu umożliwić współudział w tamtejszym turnieju. W drodze do Europy ma Capablance porozumieć się z 10 najznakomitszymi mistrzami starego kontynentu, by zapewnić ich przybycie do Havanny.

W klubie wiedeńskim rozgrywa się od 8 października b. r. mecz na 5 pierwszych wygranych między Spielmannem a Dr. Tartakowerem. Pierwsze 4 partje wypadły remisowo i tych do ogólnego stanu nie policzono. Obecny: Dr Tartakower 2<sup>1</sup>/<sub>2</sub>, Spielmann 1<sup>1</sup>/<sub>2</sub>.

Pismo szachowe włoskie wychodzące w Palermo „L'Eco degli Scacchi” rozpisało **turniej międzynarodowy korespondencyjny**. Dopuszczonych ma być 42 graczy, podzielonych na 6 grup po 7-miu. Do grupy rozstrzygającej wejdzie po 3 pierwszych z każdej z 6-ciu grup. Nagrody fres 100, 80, 50, 30 i t. d.

Wpisowe 5 fres. Ktoby chciał wziąć udział w turnieju i mieć partnerów rozsianych po całej Europie, może się zgłosić pod adresem: Cav. N. Davi de Cordova, jako naczelnego redaktora pisma.

Firma księgarska w Lipsku **Hans Hedewig's Nachf.** Curt Ronniger, Leipzig, Perthesstr. 10. wydała świeżo nowe wydanie 12. katalogu dzieł szachowych. Na żądanie wysyła katalog franco. Dzieła w nim zawarte można sprowadzać za pośrednictwem »Szachisty«.

„**Schnell Matt**“! Pod tym tytułem wydał p. Klaudiusz Hüther w Monachium (Claudius Hüther, München Schleissheimerstr. 49) niedużą książeczkę, zawierającą 333 krótkich partyi, w których ma następuje najpóźniej w 20. ruchu. Ciekawa ta nowość ma dla amatorów gry kombinacyjnej wiele powabu, przedstawiając tyle partyi pełnych błyskotliwych kombinacji. Nie można też odmówić tej książeczce i pewnej wartości dydaktycznej — oswojenie się bowiem z tyloma kombinacjami wzmaga bezwarunkowo zmysł kombinacji. — Dziełko to kosztuje Marek 2<sup>1</sup>/<sub>2</sub>, opr. 3<sup>1</sup>/<sub>2</sub>. Można zamawiać za pośrednictwem »Szachisty«.

# DZIAŁ ZADAŃ.

## ROZWIĄZANIA ZADAŃ Z ZESZYTU 2-go.

199. Dd2; 200. Dh7; 201. Dh4; 202. Gc4; 203. Sd7; 204. Gg8; 205. Wh4; 206. Dc8; 207. Gg7; 208. We7; 209. Da1; 210. Da4.

## KONKURSY.

Berliński dziennik »Vorwärts« rozpisał konkurs na dwuchodówki z terminem do 31 grudnia b. r. Sędziami są Przepiórka i Teichmann. Zadania przysyłać należy na potrójnych dyagramach pod adresem Berlin S. W. 68.

Na dwuchodówki rozpisało także czasopismo sportowe Le Damier, Paryż, rue du Faubourg Sain Martin 168. Termin do 31 grudnia b. r.; sędziami Lamare i Prat; nagrody 50, 30, 20 i 10 Fr.

Wreszcie rozpisała konkurs na końcówki z terminem do 1 marca 1914 Sydsvenska Dagblad Snällposten; 5 pozycji dopuszczalnych; adres: A. Lindström, Skifarps Sockerbruk, Szwecja. Sędziami Dr Tarsch i Alfred Harsen. Nagrody od 100 Fr.

## KILKA SŁÓW O IDEI KOMPOZYCYI SZACHOWEJ.

W r. 1895 był M. Kürschner w Norymberdze sędzią na konkursie zadaniowym klubu w Würzburgu. Składając sprawozdanie ze swego rozstrzygnięcia wyłuszczył on powody i zasady, które nim przy tem kierowały. Wywód ten jego stanowi zarazem ciekawy przyczynek do teoryi o »idei« zadaniowej, którą Kürschner przedstawił już był w swem dziełku »Das internationale Problemturnier zu Nürnberg 1883«. — W sprawozdaniu owem pisze zatem Kürschner: »Jestem zwolennikiem zapatrywania, że wartość zadania jest o tyle wyższą, o ile silniej i wyraziściej występuje w niem podstawowa idea, która winna stanowić cel i duszę zadania. Jedno takie znakomicie obmyślane, dobrze pointowane i należytym zasobem sztuki wyposażone zadanie zastąpi mi w danym razie z tuzin choćby nawet na ogół przyjemnych, atoli poszczególnie obojętnych i oklepanych zwrotów problemowych. — Co bowiem stanowi ideę problemową? Żaden autor pięknego zadania, w którym celowo zużyty materiał ujarzmił dla kilku pięknych gier i wyzyskał go dla kalejdoskopowo zmieniających się czystych obrazów matowych, nie będzie w kłopotcie, gdy mu przyjdzie wskazać pewien zwrot w zadaniu jako główną grę ideową. W rzeczywistości pozostanie ten zwrot tylko najpiękniejszym między zbratanymi warjantami, być może dla tkwiącej w nim oliary figury, bądź dla pięknego zespołu matowego, itp.; przy tego rodzaju pracy reprezentuje jednak, zd. m., ideę jedynie treść ogólna zadania. Przez rzeczywistą ideę problemową rozumię jednak coś, co niejako rękoma ująć można, co można opowiedzieć, podobnie jak problem torujący Healeya, lub schwytywanie gońca Loyda i wiele innych. Z pojęciem idei problemowej jest bowiem równocześnie związanem po-

jęcie pointy (klucza). Pointa nie musi zawierać ani oliary figury, ani zespołu obrazów matowych: atoli istnienie pointy uprzytomni natychmiast rozwiązującemu cel autorski zadania. W dzisiejszych czasach trzeba wprawdzie poszukiwać idei szachowych w skarbczykach dawnych mistrzów, a nowoczesna kompozycja stanęła wobec trudnego zadania wyszukania nowych dróg w sztuce problemowej. Głównie okazało się dążenie, by zadania wielostronnie budować, wyraźniej mówiąc, z wielu ładnych części w całość skonglomerować. A jeśli się udało pierwsze sunięcie drogą linezyi wyposażyć — to już i autor i publiczność zupełnie zadowoleni. — Jak wiadomo okazała się czeska szkoła pierwszą i niezrównaną mistrzynią w tej metodzie komponowania. Chętnie jednak ulegam bodźcowi piękności tego nowoczesnego kierunku, który stawia w pierwszym rzędzie przepych ogólnej treści; zwłaszcza zaś tam, gdzie rozmaite zwroty stoją w odwrotnym związku do siebie i zagęszczają się w jednolite ziarno ideowe, widzę w nich chętnie zastępstwo w miejsce wymarłych specjalnych i właściwych idei problemowych.

Następnie omawia Kürschner metodę liczbowego ocenienia wartości problemu, ogłoszoną przez Dr. F. Schindlera z Botenwaldu w D. Schztg. 1894 (polegającą na tem, że każde zadanie otrzymuje pewną ilość punktów w klasach: I. kalkulacya piękności, II. kalkulacya konstrukcyjna, III. idea, a suma punktów wszystkich 3 klas stanowi o randze zadania), metodę wprawdzie wygodną, atoli prowadzącą częstokroć do opacznych wyników. Metodę tę zresztą zbił Dr Decker z Chicago w zeszycie grudniowym 1894 D. Schztg. w sposób dowcipny i przekonujący. — Od siebie dodaje Kürschner: »Przy sumiennem rozstrzygnięciu winien się sędzia oprzeć tylko na swem doświadczeniu i smaku: do poziomu zadania liczbowego nie da się żadne ze smakiem skomponowane zadanie zepchnąć!, chyba że się rozjemcy zostawi swobodę, by ilość punktów w każdej klasie tak długo dowolnie podnosił, póki nie uzyska największej sumy ogólnej to zadanie, które już z góry upatrzył, jako nadające się do premiowania. Atoli w takim wypadku odpada potrzeba metody liczbowej. Godnym premiowania oznaczam ten stopień dobroci, którego minimum winno zadanie osiągnąć, by móżdż je przedstawić publiczności jako zadanie konkursowe. — Po wyrzuceniu z konkurencyi zadań niepoprawnych, nie ładnych, wzgl. beztreściowych, zostają rozjemcy 2 drogi do ułożenia porządku konkursowego pozostałych zadań: albo wedle siły ciężkości idei, albo wedle wielostronności i piękności formy treści ogólnej wzgl. jej znaczenia w stosunku do zużytych środków.

### NASZE ZADANIA.

Nr 235—7, 239, 240 i 246 są oryginalne. Nr 238 reprodukuje z »Gazety Wieczornej«; zaś Nr 241—5 z »British Chess Magazine«.

**235. W. Sassower, Lwów**

Mat w 4 pos.

**236. W. Sassower, Lwów**

Samomat w 3 pos.

**237. W. Kosonoga, Przemyśl**

Samomat w 5 pos.

**238. I. Falk, Stanisławów**

Mat w 3 pos.

**239. P. Korzeniowski, Kalwarya**

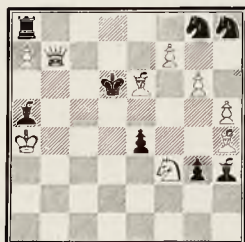
Mat w 3 pos.

**240. P. Korzeniowski, Kalwarya**

Mat w 3 pos.

**241. W. Geary, Bournemouth**

Mat w 3 pos.

**242. W. Geary, Bournemouth**

Mat w 2 pos.

**243. K. Sypniewski, Warszawa**

Mat w 2 pos.

**244. C. Horn, Londyn**

Mat w 2 pos.

**245. C. Horn, Londyn**

Mat w 2 pos.

**246. E. Lorber, Kołomya**

Mat w 2 pos.

