



Szachista Polski

Miesięcznik poświęcony
sprawom szachowym.



Redaktor i Wydawca *A. Zuk-Skarżewski.*
Redaktor działu redanionowego — — *A. Wagner.*

Redakcja i Administracja w Krakowie, Batorego 22.

Prenumerata roczna wynosi:

<i>W Austrii:</i> koron 5.	<i>W ces. Rosyjskiem:</i> rubli 2'50.	<i>W Niemczech:</i> marek 5.
-------------------------------	--	---------------------------------

Cena pojedynczego numeru 60 halerczy.

W obronie gry krakowskiej.

I.

W zeszyte 4. z b. r. »Szachisty« omawia p. Wagner bliżej pozycyę, powstałą po 17 posunięciach w mojej partyi z p. »K... J«... (163).



Nazywa ostatni ruch czarnych 17... Gc8—f5 zupełnie słusznie znakomitym, zaś gani 17. ruch białych b2—b4. Dochodzi do wniosku, że w pozycyi

powyższej czarne pokonały wszelkie trudności rozwoju, zaś białym atak się skończył i pozostało im tylko fatalne położenie, w którym król i wieża wzajemnie się pocieszać muszą.

Pozwolę sobie wyrazić odmienne zdanie. Ruch 17. b2—b4 jest doskonałym, mocno zaczepnym i w charakterze gry gambitowej, jaką jest gra krakowska. Że 18. Se4×f6 (gra 71. Stańczyk-Zagłoba) jest słabe — dowiodła tego ta partya. 18. b4×c5 zbił p. W. dostatecznie. Moja oliara w grze 163. 18. Se4×c5 okazała się także niedostateczną. Niewidziałem doskonałej odpowiedzi czarnych 20... b7—b6. Dr Bannet w poprzednim zeszyte stara się wykazać, że oliara 18. Se4×d6 jest dostateczną, by białe osiągnęły równą grę. Myli się jednak. Oto jego analiza: 18.

Se4×d6! (?), Dd8×d6 19. bc, De5 20. d6+, Kd7 21. D×e5, fe 22. de, K×e7 23. Gd5, Gd3+? i t. d. Tu leży błąd. Po 23... Wc8! 24. G×b7 (We1 złe, bo c6 itd.), W×c5 czarne przy równym stanie materialnym mają dostateczną przewagę pozycyjną do wygranej. Czyżby więc p. Wagner miał rację? Nie! i sto razy nie. — Trzeba tylko umieć znaleźć białymi dalszy sposób gry. Jest nim **18. Se4—c3!!** Po tem sunięciu otrzymują białe tak silny atak, że odparcie go jest — jak to następna analiza wykazuje, niepodobnem. Białe zawsze otrzymują przewagę — choćby — w niektórych odmianach niewielką — ale bezwzruszającą.

Białe grożą wzięciem piona c5. Czarne mają do dyspozycyi trzy sposoby obrony: I. 18... b7—b6, II. 18... Wa8—c8 i III. 18... c5×b4.

I.

18... b7—b6 19. bc, bc (dc 20. d6+ i wygr.) 20. Sb5+, Kd7 (Kb8 21. Df4!, a6 22. S×d6, Dc7 23. Dg3, Wg8, 24. Db3+, Ka7 25. G×a6, K×G (Gd3+ 26. G×G, D×S 27. Wb1 i wygr.) (Wab8 26. Da4, D×S 27. Gd3+ i wygr.) 26. Db5+, Ka7 27. S×G, S×S 28. Da4, Kb8 29. Wb1+ i wygr.) 21. S×d6, K×S 22. Df4+, Kd7 23. Gb5+, Kc8 24. d6, Db6 25. Ge2, Db2 26. We1 i wygrywa.

II.

18... Wa8—c8 19. bc, Kb8 20. cd, D×d6 (W×G 21. d×S, Dc8 22. Sb5, b6! 23. Sd6, Gd3+! 24. Ke1! i wygr.) 21. Sb5, Db6 (De5 22. Df4+, Ka8 23. Sd6 i wygr.) 22. Df4+, Kd8 23. d6, Sd5 24. D×f5, W×c4 25. Wb1, We1+ 26. W×W, D×b5+ 27. Kg1, ab 28. h3 z wygr. grą.

III.

18... c5×b4! 19. Sb5+, Kb8 (Kd7? 20. S×d6, Db6 (Dc7 21. Gb5+ i wygrywa) 21. Gb5+, K×S 22. Df4+, K×d5 23. Wd1+ i mat w kilku ruchach). 20. We1!, a6 (Sc8? 21. Df4, Gg6 22. Ge2!, ba (a6 23. W×S+, K×W 24. S×d6+, Kd7 25. Gg4+, f5 26. S×f5, Dc7 27. Sd4+ z lepszą grą) 23. W×S+, K×W 24. S×d6+, Kb8 25. Se8+, Kc8 26. S×f6 i wygr.) 21. Sd4, Dd7 (We8 22. Df4, Dd7 23. f3, Ka7 (ba? 24. Kf2, Ka7 25. De3, b6 26. D×a3, Kb7 27. Sc6, S×S 28. dc+, D×c 29. G×a6+, W×G 30. D×W. K×D 31. W×D z lepszą grą) 24. g4, Gg6 25. ab, Wac8 26. Kg2, b5 28. Gb3, W×W (Wc7 28. W×W, D×W 29. We1, Db6 30. Sc6+, S×S 31. W×S, We2+ 32. Kh3 i wygr.) 28. W×W, Wc8 29. W×W, S×W 30. Sc6+, Ka8 31. D×f6. Białe mają lepszą grę). 22. f3, Whc8 23. g4! Gg6 24. Kf2, b5 25. Gb3, W×W (Kb7 26. Sc6, S×S (We8 27. Sa5+, Kb8 28. Db6+, Db7 29. D×b7#) 27. dc+, W×c6 28. Gd5, Wc8 29. W×c6, W×W 30. We1 i wygr.) (Wa7 26. Sc6+, S×S 27. dc, W×c6 28. W×W, D×W 29. We1, Dd7 30. Db6+, Wb7 31. Dd4, ba 32. Gd5, Wc7 33. Db6+, Kc8 34. D×a6+, Kd8 35. Gc6, De6 36. We1, Da2+ 37. Kg3 i wygr.) 26. W×W, Wa7 27. Sc6+, S×S 28. dc, Dd8! (Dc7 29. Gd5, ba 30. We1, Dd8 31. Dd4, a2 32. c7+, W×c7 33. Db6+, Kc8 34. D×a6+, Kd7 35. D×b5+, Kc8 36. G×a2 z wygraną grą). (De7 29. Db6+, Kc8 30. c7, W×c7 31. Da6+, Kb8 32. We1, Dd7 33. Gd5, Wc2+ 34. Kg3, Kc7! 35. Da5+, Kc8 36. Da8+, Kc7 37. We8 i wygr.) 29. c7+, W×c7 30. Db6+, Kc8 31. Gd5!! , Kd7 32.

Gc6+, Ke7 33. We1+, Kf8 34. We8+, D×W 35. G×D, Wc2+ 36. Kg3, K×G 37. ab, Kd7 38. D×a6, Gd3 39. Da7+, Wc7 40. Dd4, Gc4 41. D×f6. Pion h7 paść musi więc białe wygrywają.

Dostatecznie zdaje mi się wykazałem przewagę pozycji białych, a dowcipny zwrot retoryczny p. W. o pocieszaniu się wzajemnem wieży i króla stosuje się w wielu wariantach powyższych raczej do czarnych, zwłaszcza wobec ogromnej podróży, którą czarny król pieszo przebyć musiał aż na b8, by pocieszyć swą towarzyszkę wieżę na a8.

Twierdzą zatem, że owa wędrówka czarnego króla, zatem sunięcie **15... Ke8—d7? jest błędem!**, i nawet doskonały 17 ruch gońcem niezdoła go naprawić.

Idąc dalej wtył miałbym ochotę wypowiedzieć twierdzenie, że w grze krakowskiej już 7... S×e4 jest błędem, wstrzymam się jednak z tem do chwili — kiedy to udowodnię.

Niech mi wreszcie będzie wolno złożyć podziękowanie p. Dominikowi, który w mej nader trudnej i żmudnej pracy budowy powyższej analizy swą bystrością i usilnością wiele mi dopomógł. *Inż. Adolf Hauke.*

Turniej tegoroczny w krakowskim klubie Szachistów już na ukończeniu. Najwięcej szans mają obecnie Panowie Hauke, Ameisen, Dominik, Dr Bannet i Irzykowski. Turniej jest bardzo interesujący z powodu bardzo wielu doskonale granych partyi. Kilka z nich podajemy poniżej.

194. Gra sycylijska.

Bosak. Ameisen.
(Pseudonim).

Objasniał p. Ameisen.

- | | | |
|----|---------|---------|
| 1. | e2—e4 | e7—c5 |
| 2. | S g1—f3 | S b8—c6 |
| 3. | d2—d4 | c5×d4 |
| 4. | S f3×d4 | e7—e6 |
| 5. | c2—c3 | |

Ruch bardzo słaby. Nie przyczynia się do mobilizacji sił, a nawet ją opóźnia, zabierając Sb1 najlepsze stanowisko. Zwykle grywają 5. Sc3.

(P. Bosak ma swoje indywidualne, ulubione zwroty, między innymi właśnie c2—c3 z wypadem Damy na b3 lub a4, — które prawie w każdej partyi zastosowuje — mimo dokładnej świadomości słabych stron. Red.).

- | | | |
|----|---------|---------|
| | S g8—f6 | |
| 6. | G f1—d3 | G f8—c5 |

Następstwa słabego ruchu białych c3 już dają się odczuć. Czarne rozwijają się z zyskiem tempa. Jeśli białe wymienia skoczki, to wzmocnią czarne centrum. Jeśli nie, tracą tempo.

- | | | |
|----|---------|-------|
| 7. | S d4—f3 | d7—d5 |
|----|---------|-------|

Aby ubiedz ruch e4—e5 i rozwinąć Gc8.

(P. Bosak gani to sunięcie, prowadząc izolowanie pionka d5, co daje białym cel do gry zaczepnej. Red.).

- | | | |
|-----|---------|---------|
| 8. | e4×d5 | e6×d5 |
| 9. | o—o | o—o |
| 10. | G c1—g5 | G c8—g4 |

Jak widać z pozycji, czarne ubiegły przeciwnika o jeden ruch. Mają jedną figurę więcej rozwiniętą mimo, że białe zaczynały.

- | | | |
|-----|---------|---------|
| 11. | S b1—d2 | D d8—d6 |
|-----|---------|---------|

(Silniej było Se5. Bosak).

- | | |
|-----|---------|
| 12. | D d1—a4 |
|-----|---------|

(Db3 nie byłoby lepsze. Czarne odpowiedziałyby d5—d4, a bić na b7 niewolno. Bosak).

- | | | |
|-----|---------|---------|
| | G g4—h5 | |
| 13. | D a4—h4 | G h5—g6 |

Białe muszą się znowu zdecydować co wolą: albo wymienić gońca i otwo-

rzyć linię wieży, albo cofnąć się od wymiany ze stratą tempa. 13. Gg5×f6? kosztowałoby jakość.

14. G d3—b5 S f6—e4
15. S d2×e4 d5×e4
16. W a1—d1

Białe wymieniając skoczki zyskały wprawdzie ważne tempo i obsadziły wolną linię, ale okupują to drogo: izolowany pionek d5, jedyna słaba strona czarnej gry już się wzmocniła na linii e, prócz tego czarne zdobywają piona.

(Białe za każdą cenę grę swą chcą oswobodzić i przejść do ataku. Oddają w tym celu pionka. Bosak).

- D d6—e6
17. G b5×c6 b7×c6

Jeśli 17... D×c6 to 18. Sf—e5 i 19. S×g6 z wymianą ważnego gońca i atakiem.

18. S f3—d4

Białe liczą na różne gońce.

 G c5×d4

(Lepiej niż 18... D×a2, bo 19. S×c6, D×b2 20. Ge7, G×e7 21. S×e7+, Kh8 22. Wd6 i t. d. Bosak).

19. W d1×d4 D e6×a2
20. G g5—e7 W f8—e8
21. G e7—a3

Czarne mimo materialnej przewagi mają niewygodną pozycję, bo jedyna wolna pionowa d obsadzona przez białą W. Toteż następna walka toczy się o posiadanie tej linii, względnie, o niedopuszczenie białej wieży na siódmą poziomą linię.

 f7—f6

By przeciąć linię damie i obsadzić d8.

22. W f1—d1 D a2—b3

Aby przez atak na wieżę d1 unieruchomić drugą wieżę na linii d. Białe więc bronią Wd1.

23. D h4—g4 D b3—e6

Groziło wtargnięcie białej damy na d7. (Słaba gra. Białe po wymianie dam

osiągają miomo piona mniej lepszą grę. Bosak).

24. D g4×c6+ W e8×e6
25. W d4—d8+ W e6—e8
26. W d8—d7

(Błąd. Białe powinny były grać 26. W×a8, W×a8 27. Wd7, Ge8 28. We7, f5 29. Gc5, a6 (lub a5) 30. Gd4, ze znaczną przewagą. Bosak).

 G g6—f5!

27. W d7—d6

Po 27. Wc7 nastąpiłoby We—d8 28. W×W+, W×W 29. h2—h3, Wd8—d7.

 W a8—c8?

Marco słusznie twierdzi, że czasem 50 dobrych posunięć niewystarczy do wygrania, podczas gdy jedno lichy wystarczy do jej zepsucia. Dlaczego nie grałem We8—c8! co prawdopodobnie wystarczało do wygrania — powiem później.

28. G a3—c5 a7—a6
29. W d1—a1 W e8—d8
30. W a1×a6 W d8×d6
31. G e5×d6

Tę pozycję miałem przed oczyma grając 27. Wa8—c8. Wyobrażałem sobie, że po 31... Wc8—d8 białe stracą gońca, niemogąc go usunąć z pow. mata na d1. Dopiero teraz spostrzegłem, że białe, bijąc 32. W×c6 bronią giermka. Ciekawe, jak łatwo umysł gracza, czującego się w przewadze ulega omroczeniu.

 G f5—e6

32. b2—b4 G e6—c4
33. W a6—b6

Każdy inny ruch z wyjątk. Wa1 kosztowałby figurę (33... Wd8).

 G c4—b5

Ruch ten uwalnia wieżę, by ją wprowadzić na wolną linię.

34. G d6—c5 W e8—d8

Sytuacja zmieniła się bardzo na korzyść białych. Nastąpiło wyrównanie

materyalne a białe mają przewagę pionów na skrzydle damy i dążą do użycia wolnego pionka.

35. h2—h4

Jak się z dalszego przebiegu okaże lepsze było h2—h3. P. Bosak, mając czarnego gońca, wolał stawiać swe pionki na czarnych polach. (h4 lepsze niż h3. Dalszy przebieg to wykazuje. Bosak).

36. K g1—h2 W d8—d7

37. c3—c4 K g8—f7

38. W b6×c6 G b5×c4

39. W c6—b6

Białe osiągnęły wolnego pionka. Czarne więc, niemając na razie szans wygranej muszą dążyć do sparalizowania tego pionka i do niedopuszczenia białego króla na skrzydło damy. Wszystkie też dalsze manewry czarnych ku temu skierowane.

G c4—d5

40. W c6—b6 h7—h5

Niedopuszcza ani króla, ani pionka na g4. Pion więc g2 staje się »zastałym«.

41. K h2—g3 K f7—g6

42. G c5—e3

Białe chcą grać Kf4, a bojąc się odpowiedzi e4—e3 z biciem pionka g2 unieruchamiają wprzód pionka e4.

K g6—f5

Niedopuszcza białego króla na f4.

43. W b6—b5 K f5—e6

44. W b5—c5

Groziła wymiana wież i remis.

W d7—b7

45. b4—b5 g7—g6

46. b5—b6 W b7—d7

Bić pionka b6 niewolno z powodu straty figury: 46. W×d5. Czarne usuwają wieżę, by zastąpić drogę pionowi gońcem, jako figurą mniej wartościową. Stawiają ją zaś na linii d, by białego króla odciąć od skrzydła damy, — który niema innej drogi do wolnego pionka, jak przebić się przez czarne pionki.

46. G e3—f4 G d5—b7

47. K g3—h2

By niebyć narażonym na szachy.

W d7—d5

48. W e5—c7 W d5—d7

49. W e7—c2 W d7—d5

50. G f4—e3

Dąży na d4, by przez atak na f6 albo uwięzić króla przy pionku zagrożonym, albo też sprowokować ruch f6—f5, przez co pole g5 stałoby się dostępne dla białego króla.

K e6—e7

51. W c2—c4 W d5—d8

52. G e3—d4 W d8—c8

Groziło Wc7+ ze stratą pionka f6.

53. W e4—a4 W c8—a8

54. W a4—b4 K e7—e6

Walka o linię siódmą białym się nie udało. Chwytają się więc ostatniego środka: forsowania czarnych pionów.

55. K h2—g3 W a8—d8

56. K g3—f4 W d8—a8



Następująca końcówka bardzo jest pouczająca, jak białe na pozór ruchami bez znaczenia zyskują ciągle na terenie i dochodzą do decydującej przewagi.

57. g2—g3

(Łapka na czarne, by grając na mata, same uwolniły białego króla. Bosak).

W a8—a3

Z groźbą mata na f3.

58. G d4—e3 W a3—a5

Z groźbą mata na f5.

59. g3—g4! g6—g5+
60. h4×g5 Wa5×g5

60... fg+61. Kg3, h4+ jest słabe, bo ustawia piony na czarnych polach. (Z tą zasadniczą uwagą zgodzić się nie możemy. Wobec gońca chodzącego po białych polach powinno się ustawiać własne piony na polach czarnych, by nie tamować ruchów własnej figury. Pionek zaś g5 ma dostateczną obronę w królu i wieży. Red).

61. g4×h5 Wg5×h5
62. Wb4—a4 Wh5—h7
63. Kf4—g4 Gb7—c6
64. Wa4—c4 Gc6—b7
65. Wc4—c5

Białe chcą wymusić jedno z trojga: usunięcie się wieży z linii siódmej, przez co biała wieża dostałaby się na tyły, cofnięcie wieży z linii h, przez co król dostałby się na h5 itd., albo usunięcie się czarnego króla i zajęcie własnym królem pola f5.

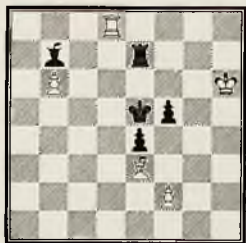
66. Wc5—c3 Ke6—d6
67. Wc3—c4 Kd6—e6
68. Wc4—d4+ Kd5—e5
69. Wd4—d8

Białe tym mistrzowskim manewrem zyskały tempo i przydostały się na tyły nieprzyjacielskie Grozi Gf4, Gc7, i Wc8 wygraną. Czarne próbują ratunku w ofensywie:

70. Kg4—g5 f6—f5+
Wh7—g7+

Aby umożliwić f5—f4.

71. Kg5—h6 Wg7—e7



Broni króla przed szachem.

72. Kh6—g6

(Błąd! Po 72. Gc5, We6+ (Wf7, 73. Kg6) 73. Kg5, Wc6 (groził mat gońcem) 74. Gd4+, Ke6 75. Wb8 wygrywają. Białe, które dotąd grały tę niezmiernie trudną i mozolną końcówkę doskonale, tracą jedną drobną nieuwagą owoce wybornej gry u samego portu. Bosak).

f5—f4

73. Ge3—d4+

Gc5, choć silniejsze, także niewygrywa.

74. Gd4—f6 Ke5—e6
75. Wd8—e8+ We7—d7
76. Kg6—f5 Kd5—c5
77. We8—e6 e4—e3
78. f2×e3 f4×e3
79. Kf5—f4 Gb7—c6
80. Kf4×e3 Kc5×b6

nierozegrana.

195. Gra włoska.

Dominik.

P.

1. e2—e4 e7—e5
2. Sg1—f3 Sb8—c6
3. Gf1—c4 Gf8—c5
4. d2—d4 e5×d4
5. c2—c3 Sg8—f6
6. c3×d4 Gc5—b4+
7. Sb1—c3 Sf6×e4
8. o—o Se4×c3

Dotąd uważanem było to posunięcie za błędne i grano zazwyczaj Gb4×c3 i dalej t. zw. atak Möllera. Bardzo szczegółowe uwagi o tem patrz rocznik I. »Szachisty«, gra 57, uwaga 8 i ew. 9. Dr Bannet udowadnia jednak, że silniej jest bić skoczkiem, poczem czarne dochodzą do przewagi. Dowód ten przytoczymy w nast. zeszytcie.

9. b2×c3 Gb4—e7?

Albo 9. d5 10. cb, dc 11. b5, 11. We1+, Se7 12. De2 itd. partya Giersing-Dr Olland.

Gra korespondencyjna z I. turn. »Szachisty«: Perlmutter-Zajączkowski (196)

szła dalej 9... G×c3? 10. Db3!, G×a1 (G×d4 11. G×f7+, Kf8 12. Gg5, Gf6 13. Gh5, g6 14. Gh6+, Gg7 15. Dc3) 11. G×f7+, Kf8 12. Gg5, Se7 13. Se5!, d6? 14. Gg6! czarne się poddały.

10. d4—d5 S c6—a5
 11. d5—d6! c7×d6!
 12. G c4×f7



K e8—f8

Jeśli K×G, to 13. Dd5+, Ke8! (albo A, B) 14. Gg5, Sc6 15. We1, Wf8 16. W×e7+, S×W 17. Wae1, Wf7 18. W×S, D+W (W×W 19. Dg8†) 19. G×D, K×G 20. Sg5 i wygr.

A. Kf8 14. Sg5, De8 (G×S 15. G×G, D gdziekolwiek 16. We1 i wygr.) 15. D×S z atakiem niedoodparcia.

B. K g6 14. g4 i wygr.

13. D d1—d5 S a5—c6
 14. G f7—h5 g7—g6
 15. G c1—h6+ K f8—e8
 16. G h6—g7

Najlepiej, bo w razie 16. We1, Da5! i czarne mając pionka więcej wymuszają wymianę dam, zaś w razie 16. Sg5, nastąpiłoby Se5!

- W h8—f8!
 17. G g7×f8 K e8×f8
 18. G h5—g4 b7—b6
 19. W f1—e1 G c8—b7
 20. We1—e4 D d8—c7

Gdyby De8, to 21. Wf4+, Kg7 22. G×d7, D×G 23. Df7+, Kb8 24. Wh4 i wygr. Posunięcie w tekście także natchmiastową sprowadza klęskę. Najlepiej było 20... Kg7, i to jednak dostatecznej obrony nie daje, bo 21. Wf4, Dg8 22. D×D, W×D 23. G×d7 i także wygrywa.

21. We4—f4+ K f8—g7
 22. W f4—f7+ K g7—h8

Jeśli Kh6, to 23. Dd2+, g5 24. W×G i wygr.

23. S f3—g5 G e7×g5
 24. D d5×g5 D c7—d8
 25. D g5—h6 D d8—g8
 26. D h6—f4 D g8—d8
 27. W f7×d7

Czarne grę poddały, bo po Df8 28. D×D, W×D 29. W×G, białe mają całą wieżę więcej, w razie zaś 27... Dh4, 28. g2—g3.

Uwagi p. Dominika.

197. Pionkiem damy.

J. Dominik.

Dr M.

1. d2—d4 d7—d5
 2. c2—c4 d5×c4
 3. S b1—c3

Znacznie lepiej 3. Sf6, albo e7—6. (R.).

c7—c6

Bardzo słabo e7—e5! (R.).

4. c2—c4 S g8—f6
 4... b5? 5. a4, Gd7 6. b3, b4 7. Se2
 5. G f1×c4 e7—c6
 6. G c1—g5 G f8—e7
 7. S g1—f3 b7—b5
 8. G c4—d3 S b8—d7
 9. o—o G c8—b7
 10. e4—e5 b5—b4

Konieczne, po Sd5 11. Se4, G×g5 12. S×g5 groźba Sd6+ nie do uniknięcia. Zarozwzać zaś czarne teraz niemogą, n. p. 12... o—o 13. S×h7, K×S? 14. Sf6+, K∞ 15. Dh5†.

11. G g5×f6 g7×f6
 12. S c3—e4 f6—f5
 13. S e4—g3 D d8—b6
 14. W f1—e1 h7—h5
 15. D d1—b3! h5—h4



16. S g5×f5! e6×f5

17. e5—e6 S d7—f6

Jeśli fe, to 18. D×e6, Dd8! 19. Sg5!, Sf8 20. Df7+, Kd7 21. G×f5+, Kd6 22. Dg7!, Gf6 23. Se4+ i wygr., zaś jeśli 17... Sf8 18. ef+, Kd8 19. G×f5, i czarne niemają odpowiedzi na różne groźby n. p. 20. We5 i We1. Teraz zaś skoczek zdąży na d5 i grozi odcięciem białej damy.

18. c6×f7+ K e8—f8

19. We1×e7!

Po De6, Dd8! 20. Se5, Wh6 wygrana białych wątpliwa: n. p. niemożna bić pionka f5 gońcem z powodu Gc8. Po zaofiarowaniu zaś jakości tworzy się istny problem, którego rozwiązaniem jest 21. ruch białych.

K f8×e7

20. Wa1—e1+ K e7—f8

20... Kd8 21. De6, Sd5 22. Dd6+, Kc8 23. G×f5+, zaś 20... Se4 21. G×S, fe 22. W×e4+ i t. d.

21. S f3—g5!!

Jedynie posunięcie wygrywające. Po 21. De6, Dd8 22. Se5, Wh6. Czarne mając wieżę więcej mogą się bronić. Teraz grozi mat przez We8+, S×W, f×eD+, K×D, De6+, Kd8, Sf7+, Kc7, Dd6+, Kc8, G×f5+.

S f6—d5 (mus)

22. G d3×f5



Grozi Df3, a następnie Se6+, K×f7, Gg6+! i mat w kilku ruchach.

W h8—h5

Sunięcie to sprowadza natychmiastową przegraną. Ale i inne ruchy nie zdołałyby powstrzymać porażki. Na uwagę zasługują jeszcze 3 sposoby obrony: I. Wh6, II. c5! i III. Kg7.

Zbadajmy je po kolei.

I. 22... Wh6 23. Gd7! Kg7 (Se7 24. De3, Dd8 (Sg6 25. Se6+, K×f7 26. D×W i mat w krótkie) 25. Se6+. W×S 26. D×W, Gc8 27. Dh6+, K×f7 28. Dh7+, Kf8! 29. Dh8+, Sg8 30. We8+ i wygr.) 24. We8, Wf6 25. Dd3, Kh6 26. Dh7+, K×S 27. Dg7+, Wg6 (Kf4 28. Dg4+) (Kh5 28. Gg4+) 28. De5+, Kh6 29. f8D+, Kh7 30. Dh8+.

II. 22... c5! 23. We6. Dc7 (Da4 24. Ge4, Wd8 (Sc7 25. We8+, Kg7! 26. f8D+, W×D 27. We7+, Kf6 (Kh6 28. De3 z ♁ w 3 pos.) 28. Wf7+. W×W (K×S 29. De3+ i ♁ w 2 pos.) 29. D×W+ i ♁ w 2 pos.) 25. Df3, Dc7 (D×a2 26. h3, Sc7 27. Df6. S×W 28. S×S+, D×S 29. D×D, G×G 30. D×G, K×f7 31. de i wygr.) 26. G×d5, G×G 27. Df6, Wh5 28. Dg6!!), G×W (mus) 29. S×G+, Ke7 30. S×D i wygr.) (Gc6 24. Ge4, Wd8 (Se7 25. G×G, S×G 26. Df3, Wc8 27. Dd6+, Kg7 28. Wg6+) 25. Df3, Dc7 26. G×S, G×G 27. Df6 i wygr.) 24. Wg6, Da4 (Sf4 25. Wg8+, Ke7 26. De3+, Kd6 27. De5+, Kc6 28. Dc5+) (De7 25. Ge6, Sf6 26. Sh7+, S×S 27. Wg8+, W×W 28. f×gD+) 25. Ge6, Wd8 (Se7 26. Sh7+. W×S 27. Wg8+, S×W 28. f×gD itd.) (Sf4 26. Wg8+, Ke7 27. De3, S×g2 (cd, D×S) 28. De5, W×W 29. f×WD, W×D 30. G×W+ i mat w kilku ruchach) (Sc7 26. De3! Ke7 (cd 27. D×d4 i wygr.) (S×G 27. D×S i wygr.) 27. Gf5+. Kf8 28. De5 i wygr.) 26. Wg8+, Ke7 27. G×S. G×G 28. De3+, Kd5 29. De5+, Kc6 30. De8+, Kb7 31. W×W i wygr.

III. 22... Kg7 23. Df3, Sf6 (groziło Se6+ i Gg6+) 24. We7, Kf8 (Wf8 25. Se6 i w 2 pos. mat) 25. Df4!!, Dd8 (K×W 26. De5+, Kf8 27. D×f6, c5 28. D×h8+, Ke7 29. De5+, Kf8 30. Se6+, K×f7 31. Dg7+. Ke8 32. Gg6+) 26. We8+, S×W 27. feD+. K×D (D×D 28. Gg6+, Ke7 (Kg7 29. G×D, W×G 30. Df7+, Kh6 31. Df6+, Kh5 32. Se6. W×S 33. Df5+, Kh6 34. D×e6+, Kg7 35. De7+, Kc6 36. D×G i wygrywa)

29. De5+, Kd7 (Kd8 30. G×D. W×G 31. Dd6+, Kc8 32. Se6, W×S 33. D×W+ i wygr.) 30. Gf5+, Kd8 31. Dd6 i w nast. ruchu mat) 28. De5+, De7 29. D×h8+, Df8 30. Gg6+, Kd7! (Ke7 31. Dh7, K∞ 32. D×G) 31. Dh7+, Kc8 (De7 32. Gf5+, Ke8 (Kd8 33. Se6+, K∞ 34. Se7+, K∞ 35. D×D), K×D) 36. S×W) 33. Dg8+, Df8 34. De6+, De7 35. Gg6+, Kd8 36. Sf7+. Ke8 37. Sd6+, K∞ 38. D×D, K×D 39. S×G i wygr.) 32. Gf5+, Kb8 33. Se6, Dc8 34. Se6 i wygr.

23. G f5—g6 W h5—h8

24. D b3—f3 c6—e5

W razie Kg7, nastąpiłby mat w kilku ruchach przez 25. Se6+, K×G 26. Dg4+ i t. d.

25. W e1—e8+ K f8—g7

26. f7—f8D+ W h8×f8

27. D f3×f8+ K g7×g6

28. D f8—g8+ K g6—h5

29. S g5—e6 czarne poddały się.

Uwagi p. Dominika.

Bardzo gorąco polecamy Szan. Czytelnikom dokładne przegranie tej partii wraz z uwagami. Mnogość wariantów może odstraszyć, ale trud sownie się opłaca, a mnogość przepięknych zwrotów da pełne zadowolenie.

198. Gra skandynawska.

Bosak.
(Pseudonim).

Dominik.

1. e2—e4 d7—d5

2. e4×d5 S g8—f6

Długi czas uchodziło to sunięcie za słabe z pow. 3. Gb5+, jak się później okazało niesłusznie.

3. S b1—c3

P. Bosak często sobie w początku gry pozwala na takie słabe ruchy.

S f6×d5

4. S c3×d5 D d8×d5

Królowa stoi tu spokojna, że jej skoczek b1 nie spędzi.

5. S g1—f3 G c8—g4

6. G f1—e2 S b8—c6

7. o—o o—o—o

Białe nie mogą już dojść do d2—d4.

8. e2—c3

Lepiej było d3. Białe pragną jednak koniecznie dojść do d4.

e7—e5!

9. D d1—a4

Ulubiony manewr p. Bosaka, jak się później okazało, niekorzystny. Ale wybór gry był trudny, n. p. d3, e4! 10. de, D×e4 z lepszą grą czarnych.

e5—e4!

10. S f3—d4

Konieczne. Gc4 niemożliwe, bo De5 11. Se1, Gd6 12. g3, Gf3.

11. S d4×e2 G g4×e2

 G f8—d6

Niedopuszcza skoczek na f4, a równocześnie grozi biciem h2, K×h2, Dh5+, Kgl, D×S.

12. f2—f4

Po Sg3 nastąpiłoby f5, z groźbą f4 i f3.

D d5—d3

Przygniata całą grę białych.

13. S e2—g3 G d6—e5+

14. K g1—h1 f7—f5!

15. D a4—d1 W h8—f8

Znacznie silniej było e4—e3, co prawdopodobnie decydowało o wyniku. Białe muszą odpowiedzieć 16. Wf3, by niedopuszczyć do bicia piona d2, Wh8, z groźbą e3—e2. 17. Se2 jedyne, g7—g5. Białe bić tego piona niemogą, bo puściłyby skoczek e6 na e5, z groźbą pójścia na g4 i ew. f2. Wogóle groźby g5, h5 i h4 nie do odparcia. Ale i ruch uczyniony w partii także b. silny. Broni f5 i grozi Wf6, oraz biciem na g3.

16. b2—b4

Białe, które początek partii grały słabo, zaczynają od tej chwili, a raczej od poprzedniego sunięcia obronę w całym tego słowa znaczeniu mistrzowską.

- G c5—b6
 17. a2—a4 a7—a6
 18. D d1—e2! W f8—f6
 19. D e2×d3

Konieczna wymiana dam z powodu ciągłej groźby bicia skoczka g3.

- W d8×d3
 20. S g3—e2 W f6—d6
 21. g2—g3 W d3—f3
 22. K h1—g2 W d6—d3
 23. S e2—g1 G b6×g1

Wymiana wież na f1 i skoczka na g1 także nie doprowadzą do wygranej.

24. W f1×g1 h7—h6
 25. W g1—e1 g7—g5
 26. f4×g5 h6×g5
 27. b4—b5 S c6—e5
 28. b5×a6 b7×a6
 29. W a1—b1 S e5—g4

Pozycja niezmiernie trudna. Trzy sposoby gry były możliwe: Sc4, We2 i c5, co wprawdzie ruchy białych ogranicza, ale i czarne trudną mają grę dalszą; albo Wd6!, d4 konieczne z powodu groźby 30. Sd3 i dopiero Sg4 z wieloma groźbami. Białe muszą bronić pionka c3 wieżą na b3. przeczko wystawiają się na szach na f2 z silnym matowym atakiem.

30. W e1—e2 f5—f4
 31. W b1—b4

Doskonale! Po We2×e4 nastąpiłoby Wf2+ 32. Kh3 (Kg1, W×h2 z groźbą W×g3+) S×h2 i wygr.

S g4—f6

Grozi biciem W×g3+, hg, f3+, Kf1, fe+, K×e2, W×g3 z wygraną.

32. g3×f4 g5×f4
 33. W b4×e4!

Tą ofiarą jakości ratują białe sytuację. Jedyne ratunek. Białe osiągają przytem widocznie lepszą pozycję — czego widomym wyrazem jest unieruchomienie obu czarnych wież.

- S f6×e4
 34. W e2×e4 K e8—d7
 35. G c1—a3

Nareszcie zdołał wyfrunąć z klatki.

- W f3—h3
 36. W e4×f4 W h3—h5

Doskonały ruch, którym czarne natychmiast odzyskują pionka. Jesliby białe broniły d2 gońcem, to przychodzi wieża d3 na h3 i wygrywa.

37. W f4—f2 W h5—a5
 38. K g2—f1 W a5×a4
 39. G a3—c5

I po dalszych około 40 posunięciach gra została nierozegraną.

199. Pionkiem damy.

Wurm Bosak
 (Pseudonim). (Pseudonim).

1. d4, d5 2. Sf3, e6 3. e3, c5 4. c4, cd 5. ed, Sf6 6. Gg5. dc 7. G×c4, Ge7 8. o—o, o—o 9. Sc3, Sbd7 10. We1, a6 11. a3, l5 12. Gf1, Gb7 13. Sfe5, Sd5 14. G×c7. D×e7 15. S×d5, G×d5 16. S×d7, D×d7 17. Dd2, Wtd8 18. Wed1, Gb3 19. Wdc1, D×d4 20. D×d4, W×d4 21. Wc3, Gd5 22. Wac1, g6 23. b4, Kg7 24. g3, Wad8 25. Gg2, Gc4 26. Gb7, W8d6 27. Kg2, g5 28. h3, h4 29. a4, f5 30. ab, ab 31. W3c2, g4 32. hg, hg 33. Wcb2, Wb6 34. Ga8, Wd8 35. Wa1, W×a8 36. W×a8, Gd5+ i wygr.

200. Francuska.

Al. Żuk Skarszewski Bosak
 (Pseudonim)

1. e4, e6 2. d4, d5 3. Sc3, Sf6 4. Gg5, de 5. S×e4. Ge7 6. Gd3? (S×S!), S×e4 7. G×e7, D×e7 8. G×e4, Db4+ 9. c3, D×b2 10. Se2, c6 11. o—o, Sd7 12. Gc2!, Da3 13. Dd3, Sf6 14. Sg3. g6 15. f3, o—o 16. h4, Sd5 17. Gb3. De7 18. h5, Sf4 19. De3, Dg5 20. Kf2, h6 21. Wh1, gh 22. Wh2, f5 23. S×h5? (Wah1!), Sd5 24. De2, S×c3 25. G×e6+, Kh7 26. De1, G×e6 27. D×S. Gd5 28. Sg3, Wg8 29. Wh3, f4 i wygrywa.

201. Francuska.

Wurm Al. Żuk Skarszewski
 (Pseudonim)

1. e4, e6 2. d4, d5 3. Sc3, Sf6 4. Gg5, Ge7 5. e5, Sfd7 6. G×e7, D×e7 7. f4,

c5 (z zamiarem zaofiarowania wieży w razie 8. Sb5, przez 8... o—o) 8. Sf3, Sc6 9. Sb5, o—o 10. Sd6? (ten ruch tak silny w razie 7. Gd3, prowadzi obecnie po 7. f4 musowo do przegranej) 10... cd 11. S×d5, f6 12. S×c6!, bc 13. Dd4, fe 14. fe, c5 15. S×c8, W×c8 16. De3, Dh4+ 17. g3, Db4+ 18. Dc3?, De4+ i wygr. Wrazie 18. c3 wygrywają czarne także D×b2 i t. d.

202. Hiszpańska.

F. Batik. A. Wagner.

II. krak. turn. koresp.

1.	e2—e4	e7—e5
2.	S g1—f3	S b8—c6
3.	G f1—b5	a7—a6

Dr Bannet-H. Grünberg, (203) I. krak. t. kor.: 3... d6 4. o—o. Gd7 5. d4, ed 6. S×d4, S×d4 7. G×d7, D×d7 8. D×d4, Se7 9. b3 (lepiej c4!), Sc6 10. Dc3, h5 11. De3, Ge7 12. c4, Gf6 13. Sc3, Se5 14. Gb2, Sg4 15. De2. Ge5 16. h3, Sf6 17. Wad1, Wh6 18. f4, Gd4+? 19. W×d4 poddają się.

4. G b5—a4

H. Bartmański-v. Pessler, (204) I. krak. t. kor.: 4. G×c6, dc 5. d4, ed 6. D×d4, D×d4 7. S×d4, Gc5 8. c3, Se7 9. b4, Gb6 10. Ge3, o—o 11. Sd2, c5 12. Sc2, cb 13. G×b6. bc 14. G×c7, cd+ 15. K×d2, f5 16. e5, Sg6 17. g3, f4 18. Sd4, fg 19. fg, Gh3 20. Gd6, Wfe8 21. Whe1, Wad8 22. Kc3, Sf8 23. a4, Kf7 24. Wab1, Wd7 25. We2, Se6 26. Wf2+, Kg6 27. S×e6, G×e6 28. a5, Wc8+ z9. Kb2, Wc4 30. Wc1, Wa4 31. Wa1, We4 32. Kc3, Wf7 33. Waf1, W×f2 34. W×f2, Gd7 35. Kb3. h5 36. Kc3, Wa4 37. Gb4, Ge6 38. b4, Wa1 39. Kd3, Wg1 40. Wf3, Gd5 41. We3, Kf5 42. Kd4, Ke6 43. Gf8, g6 44. Gb4, Wd1+ 45. Kc5, Ga2 46. Gc3, Wd5+ 47. Kb6, Wb5+ 48. Kc7, Gd5 49. Kd8, Wc5 50. Wd3, Wc4 51. We3, b5! 52. Gb2, b4 53. We1, Wc2 54. Wf1, W×b2 55. Wf6+, K×e5 56. W×a6, Wa2 57. Wb6, b3 58. a6, b2 59. a7, Ge4 60. Wb5+, Kd6 poddają się.

4... S g8—f6

Schalopp-Villeneuve, (205) t. kor. Monde illustré 1893: 4... b5 5. Gb3, Gb7 6. o—o, g6 7. c3, Gg7 8. d4, ed 9. cd, Sge7

10. d5, Sa5 11. Gc2, o—o 12. De1, Sc4 13. Sc3, d6 14. Gd3, Se5 15. S×e5, de 16. Ge3, c6 17. Gc5, cd 18. ed, Wc8 19. Gb4, We8 20. Wd1, Dd7 21. a4, ba 22. Gc2, Dg4 23. G×e7, W×e7 24. f4, Wc4 25. h3, Dd7 26. f5, Wd4 27. f6, W×d1 28. D×d1 i wygrywa.

5. o—o

O. Amiro-Książę Urussow: (206) 5. d3, d6 6. c3, g6 7. h3, Gg7 8. Sbd2, De7 9. Sf1, h6 10. Ge3, Ge6 11. Dd2, b5 12. Gc2, d5 13. Sg3, Wd8! 14. Dc1, d4 15. Gd2, Sd7 16. cd, S×d4 17. S×d4, ed 18. o—o Dh4 19. Ge1, c5 20. f4, De7 21. f5, gf 22. S×f5 (ef!). Gd5 23. f6, G×f6 24. Sf5, G×f5 23. W×f5, Se5 24. Ga5, Wd6 25. Dd2. Wg6 26. Waf1. o—o 27. Df4, Wg5. 28. Ge1, c4 29. Gh4, W×f5 30. ef, Gf6 31. We1. We8 32. G×f6, D×f6 33. Kh1, Kh7! 34. Dg3, Dg7 35. D×g7+, K×g7 36. We4, Kf6 37. W×d4. S×d3 38. G×d3. We1+ 39. Kh2, Wd1! 40. Kg3, W×d3 41. W×d3. cd 42. Kf3. K×f5 43. Ke3, d2 44. K×d2, Kf4 45. g4, Kg3 poddają się.

5... G f8—e7

Hauke-Berner. II. krak. t. kor. (207): 5... S×e4 6. d4, b5 7. Gb3, d5 8. a4, S×d4 9. S×d4, ed 10. ab, Gc5 11. c3, d3 12. D×d3, Ge6 13. ba. c6 14. Gc2, o—o 15. b4, Ga7 16. Df3, f5 17. Ge3, G×e3 18. fe, De7 19. De2, Da7 20. Kh1, Wf6 21. G×e4. de 22. c4. Wh6 23. b5, cb 24. cb, Dc7 25. g3, Gd7 26. Wg1, Dc5 27. Sa3. Ge8 28. Wgb1, De5 29. Sc4, D×g3 30. b6, Wd8 31. Dg2, Db8 32. a7, Db7 33. Dg5. Wf6 34. Wg1, Gg6 35. Wgd1, Wa8 36. Df4. Gh5 37. Wd6, Gf3+ 38. Kg1, Wf8 39. De5, Kh8 40. De6, Ge2 41. Wd7. Dc8 42. De7. D×d7 43. D×d7, G×c4 44. b7 poddają się.

6. W f1—e1

Dr Bannet-Żuk, I. krak. t. kor. (208): 6. d4, ed 7. e5. Se4 8. We1, Sc5 9. G×c6, bc 10. S×d4. o—o 11. Sc3, Se6 12. Ge3, c5 (lepiej S×d4 13. G×d4, c5) 13. Sf5, d6 14. Sd5, Gg5 15. Dg4 (f4? to S×f4), c6 16. G×g5. S×g5 17. Sde7+, Kh8 18. S×c8, W×c8 19. S×d6 i wygrywa np. Wh8 20. Wad1, De7 21. f4, Se6 22. f5, Sd4 23. f6 i t. d.

6...

b7—b5

6... d6 7. c3, Gg4 8. d4, b5 9. Gb3, Dd7 10. de, G×f3 11. D×f3, S×e5 12. De2, o—o 13. Sd2, c5 14. Sf1, c4 15. Gc2, Wfe8 16. Gf4, Dc6 17. Wad1, Wad8 18. Sg3, g6 19. Dd2, Sfd7 20. Ge3, f6 21. f4, Sf7 (Sg4 22. Gd4) 22. De2, St6 23. Kh1 z lepszą grą.

7. G a4—b3 d7—d6
8. c2—c3 S e6—a5

Dr Bannet-Anderle. II. krak. t. kor. (209): 8... o—o 9. h3, Sa5 10. Gc2, c5 11. d4, Dc7 12. Sbd2, cd 13. cd, Sc6 14. Sb3, h6, 15. Ge3, Gd7 16. Wc1, Gd8 17. dc, de 18. Gc5, Ge7 19. G×e7, S×e7 20. Gb1, Db6 21. S×e5, Ge8 22. Sc5, Wd8 23. De2, g5 24. b4, Sg6 25. S×g6, fg 26. e5, Sd5 27. a3, Kh7 28. g3, Wf7 29. e6, We7 30. De5, Da7 31. Wcd1, Gc6 32. Ga2, Da8 33. Se4, Sf4 34. Sf6+ poddają się.

9. d2—d4

Wagner-Anderle. II. krak. t. kor. (210): 9. Gc2, c5 10. d4, Dc7 11. Sbd2, Sc6 12. d5, Sb8 13. h3, Sbd7 14. Sf1, h6 15. Sg3, Sf8 16. a4, Gd7 17. ab, G×b5 18. Sf5, g6? 19. S×h6, S6h7 20. c4, Gd7 (G×c4 21. Ga4+, Kd8 22. S×f7+) 21. Ga4 g5 22. Sf5, Gf6 23. Gd2, a5 24. b4, Sg6 (cb 25. G×b4!) 25. bc, dc 26. G×d7+, D×d7 27. Da4, D×a4 28. W×a4, o—o 29. W×a5, W×a5 30. G×a5, Gd8 31. G×d8, W×d8 32. Wa1, Sf4 33. S×e5, Sf6 34. Sh6+, Kf8 35. Sh×f7, We8 36. f3, Wf8 37. S×g5 i wygrywa.

9... S a5×b3
10. D d1×b3

Batik-Anderle, II. krak. t. kor. (211): 10. ab, Gg4? 11. de, Sd7 12. ed, cd 13. Gf4, G×f3 14. D×f3, Dc7 15. e5?, o—o 16. ed, G×d6 17. G×d6, D×d6 18. Sa3, Wae8 19. h3, Dd2 20. W×e8, W×e8 21. Wd1, We1+ 22. W×e1, D×e1+ 23. Kh2, h6 24. De3, Df1 25. c4, b4 26. Sc2, Dd1 27. Sd4, g6 28. ca, Dh5 29. c6, Sf6 30. c7, Sg4+ 31. Kgl, S+e3 32. c8D+, Kg7 33. fe, De5 34. Dcl, h5

35. Sf3, De7 36. Dd2, f6 37. Dd4, Kh7 38. e4, g5 39. e5, Dc7 40. ef, Kg6 41. De3, Df4 42. D×f4, gf 43. Se5+, K×f6 44. Sc6 poddają się.

10... S f6—d7
11. a2—a4 c7—c6
12. a4×b5 Wa8—b8
13. S b1—a3 a6×b5
14. S a3—c2 o—o
15. S c2—e3 W f8—e8
16. S e3—f5 c6—c5
17. d4×e5 c5—c4
18. S f5×e7+ We8×e7
19. D b3—d1 S d7×e5
20. S f3×e5 We7×e5
21. G c1—f4 W e5—e6
22. D d1—d4 f7—f6
23. We1—d1 G e8—b7
24. f2—f3 W b8—a8
25. Wa1×a8 D d8×a8
26. G f4×d6 D a8—e8
27. G d6—b4

Lepiej było Ga3!

27... D e8—c6
28. D d4—d8+ W e6—e8
29. D d8—a5 W e8—a8
30. W d1—d8+

Gdyby goniec stał na a3, mogłoby obecnie nastąpić Db4!

30... K g8—f7
31. W d8×a8 G b7×a8
32. D a5—d8 G a8—b7
33. D d8—c7+ K f7—g6
34. h2—h4 G b7—c8
35. h4—h5+ K g6—h6
36. g2—g4! D c6—d7
37. D e7×d7 G c8×d7
38. G b4—f8!! G d7—c8
39. K g1—f2 G c8—e6
40. K f2—g3 poddają się.

Firma rytownicza p. Ungera we Lwowie, ul. Chorążczyzna 7 wyrabia garnitury do robienia diagramów — nic nie ustępujące wyrobom zagranicznym. Garnitur taki — składający się ze stempla z szachownicą, 6 ctm. w kwadracie, 12-tu figur gumowych na drewnianych rączkach, trzech poduszeczek z farbami, w zgrabnym pudełku kosztuje kor. 9. — więc taniej, niż sprowadzane z Niemiec. — Można zamawiać za pośrednictwem »Szachisty«. Popierajmy wyrób polski!

KRONIKA.

TURNIEJE KORESPONDENCYJNE.

I. turniej korespondencyjny zakończony. P. Janiszewski się poddał, p. Klemensiewiczowi, skutkiem czego ostateczny wynik brzmi.

I. Klub w Kosowie $5\frac{1}{2}$ punktów Kor. 40. — II. Bruno Perlmutter Kor. 20. — III. Józef Klemensiewicz $4\frac{1}{2}$ K. 10. — Do nagrody za najładniej wygraną grę wzięliśmy pod uwagę trzy gry: Klub w Kosowie — Al. Żuk Skarszewski (57), — Al. Żuk Skarszewski-Grabowski (71) i Perlmutter-Zajęzkowski (196). W ostatniej białe grały bardzo ładnie, ale czarne tak mały opór stawiały, że gra ta odpadła. P. Grabowski swą nowością w grze krakowskiej wprowadził zwrot b. ładny. Poprawność jego jednak jeszcze nie jest stanowczo udowodnioną. Nagroda ta zatem K. 10 przypadła klubowi w Kosowie.

II. turniej korespondencyjny jest także na ukończeniu. O tyle się nie powiódł, że z 7 uczestników trzech wystąpiło. Pierwszy p. Grabowski, drugi skutkiem ciężkiej choroby p. Dominik, a wreszcie Dr. Bogdani. Pozostało zatem tylko czterech grających. Gry wszystkie ukończone prócz jednej, Perlmutter-Pleciński. Dotychczasowy wynik: Hommé $5\frac{1}{2}$, Berner $4\frac{1}{2}$, Perlmutter 4 i jedna w zawieszeniu, Pleciński 3 (1).

Zapraszamy do **III. turnieju**. Na wielostronne żądanie trzeci turniej o tyle będzie odmiennym, że uczestnicy będą grać równocześnie po 2 gry. Zimowa pora najstosowniejsza z długimi wieczorami. Dwa zgłoszenia już są.

Tych panów, którzy nie nadesłali jeszcze swych ukończonych gier z turn. II. prosimy o to, bez tego bowiem turniej niemógłby być zakończonym i nagroda za najładniejszą grę przeznaczona.

Klub szachowy we Lwowie! Oto radosna wiadomość, z jaką się dzielimy. Komitet, mający przygotować założenie klubu wybrany i rozpoczął pracę. Składają go pp.: Ziolo, Gross, Piotrowski, Łapicki, Machowski, Ruczka, Steifer, Trau. Lokal osobny przy kawiarni centralnej, plac halicki 7 zapewniony. Wpisowe K. 5, akademicy K. 2, miesięczna wkładka K. 2, akad. K. 1. Członk. wspierający K. 20. Dożywotni K. 50. Życzymy powodzenia! Bo też to wielki anachronizm, żeby we Lwowie nie było klubu szachowego. Był, rozwijał się wybornie, niestety — jak to u nas często, z braku zgody upadł. Niechże jego następca będzie symbolem zgody. »Ad multos Annos«.

Panu Henrykowi Ziolo, zamieszkałemu od niedawna we Lwowie serdeczne »Bóg zapłać« za poparcie. Przez ten krótki czas zdołał nam pozyskać pół tuzina odbiorców. Przykład działa!

Otrzymujemy następującą odezwę z żądaniem umieszczenia.

»Za publiczne słowa uznania serdecznie dziękuję. Jestem przekonany, że każdy z dotychczasowych abonentów, skoro się dowie, że »Szachista polski« w pierwszym roku istnienia pokrył zaledwie połowę! kosztów nakładu, uważać będzie za punkt honoru pozyskać choć jednego abonenta. Jeżeli tej drobnej energii nie okażemy, wydawnictwo upadnie, upaść musi — gdyż takiej ogromnej ofiary pracy i pieniędzy od jednego człowieka żądać, byłoby absurdem«. *Stanisław Nowakowski.*

DZIAŁ ZADAŃ.

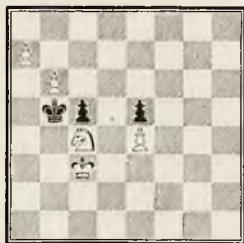
W roku 1888, zatem przed 25 laty pojawiła się pierwsza kompozycja szachowa młodzieńca, która zwróciła uwagę świata szachowego na nazwisko autora: **Aleksander Wagner**.



A. Wagner

247. Tygodnik illustr.
1888.

A. Wagner.



Mat w 4 pos.

Młociany ów kompozytor, obecny redaktor działu zadań w naszym piśmie obchodzi więc w tym kończącym się roku 25. rocznicę kompozytorstwa szachowego.

Składamy Mu serdeczne z tego powodu życzenia!

NASZE ZADANIA.

Na gwiazdkę przynosimy szanownym czytelnikom w tym gwiazdkowym zeszycie aż 21 zadań czysto rodzimej polskiej produkcji. Z tego pierwsze L. 247 z przed 25 laty, następne ośm jako nagrodzone na konkursie dwuchodówek, rozpisany przez Tygodnik Illustrowany, ostatnie zaś 12 oryginalnych dla »Szachisty polskiego« skomponowanych — prac wybitnych, które miłośnikom tego działu szczególnie zalecamy. Rozpisujemy też na te 12 zadań Nra 256—267 włącznie.

KONKURS ROZWIĄZANIOWY.

Na pierwszą nagrodę za wyczerpujące rozwiązanie wszystkich 12 zadań przeznaczył p. Wagner z powodu 25-letniego kompozytorstwa, Kor. 25. — Redakcja zaś dodaje jeszcze 5 nagród książkowych. Rozwiązania należy nadsyłać do redakcji najdalej do 1-go marca 1914 roku. Wynik ogłosimy w zeszycie kwietniowym.

Dodatku z powodu od redakcji niezależnych tym razem nie załączamy

Rozstrzygnięcie II-go konkursu „Tygodnika Ilustrowanego” na kompozycję zadania w dwóch posunięciach.

Po dodatkowym wyłączeniu z konkursu prac z ubocznymi rozwiązaniami : Nr. 10 (»Thalia« Dg5) i Nr. 19 (»Naprzód« Sc7+), sędziowie przyznali jednogłośnie następującym zadaniom :

1) NAGRODY :

Pierwszą Nr. 15 pod godłem „Warszawa”. Ładny układ i ładne pierwsze posunięcie (Wh5). Współdział figur czarnych w 3-ch wartościowych wariantach, z których główny — estetyczny.

Drugą Nr. 3 „Z góry”... Szczegóły nie mają wybitnych cech charakterystycznych, niemniej całość zbudowana w większym stylu. Liczne maty uzależnione od pierwszego posunięcia (De1), w dwóch czystych wariantach współdziałają figur czarnych.

Trzecią Nr. 8 „Swit”. Brak żywszego współdziałania figur białych i czarnych, ale zato wszystkie maty czyste. (Db2).

Czwartą Nr. 20 „Oświaty kaganiec”. Interesująca pozycja : pierwsze posunięcie (De5) nieznaczne. Dobry wariant główny z udziałem czarnej damy ; reszta odmian — mniej wartościowa.

Piątą Nr. 11 „Urania”. Cztery maty czyste, częściowa zmiana siatki matowej. Zbyt silnie zaznaczona tempowość zadania na linii a6—h6. Pierwsze posunięcie b3—b4.

2) WZMIANKI ZASZCZYTNE :

Nr. 17 „Z Bożej łaski”. Ładne pierwsze posunięcie (Da8) traci wiele na wartości wobec maty na e7, który się powtarza i przy innej grze ; poza tem maty gotowe.

Nr. 7 „29 Marca”. Zreżnicie przeprowadzony temat zneutralizowania działalności wież czarnych usuwa na dalszy plan lepszy układ siatki matowej. Pierwsze posunięcie nie zbyt łatwe. (Gc5).

Nr. 5 „Ramajana”. W stosunku do użytego materiału treści za szczupła. Dobre pierwsze posunięcie (Gb7). Po otworzeniu kopert okazało się, że przepadły.

248. Nr 15. K. Grabowskiego
»Warszawa«. I nagroda.



249. Nr 3. J. Kleindiensta
»Z góry«... II nagroda.



250. Nr 8. K. Grabowskiego
»Swit«. III nagroda.



251. Nr 20. P. Korzeniowskiego
»Oświaty kaganiec«. IV nagroda.



252. Nr 11. J. Grabowskiej
»Urania«. V nagroda.



253. Nr 17. Oswalda Jarosza
»Z Bożej łaski«. Wzm. zaszc.



254. Nr 7. I. Falka
»29 marca«. Wzm. zaszc.

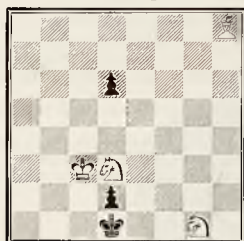


255. Nr 5. K. Grabowskiego
»Ramajana«. Wzm. zaszc.



ORYGINAŁY „SZACHISTY POLSKIEGO“.

256. J. Klemensiewicz,
Kraków
Mat w 6 pos.



257. J. Klemensiewicz,
Kraków
Mat w 4 pos.



258. Arcs, Kosów
Mat w 4 pos.



259. Oskar Piotrowski,
Lwów
Samomat w 6 pos.



260. J. Klemensiewicz
Kraków
Mat w 4 pos.



261. Oskar Piotrowski
Lwów
Mat w 4 pos.



262. Arcs, Kosów
Mat w 3 pos.



263. J. Klemensiewicz
Mat w 4 pos.



264. Al. Wagner
Mat w 3 pos.



Trzy trójchodówki Romana Małachowskiego w Warszawie

265.



266.



267.

