



*Redaktor i Wydawca A. Zuk-Skarżewski.
Redaktor działu redanionowego - - A. Wagner.*

Redakcja i Administracja w Krakowie, Batorego 22.

Prenumerata roczna wynosi:

*W Austrii :
koron 5.*

*W ces. Rosyjskiem :
rubli 2·50.*

*W Niemczech :
marek 5.*

Cena pojedynczego numeru 60 halerzy.

Drugi rok istnienia »Szachisty Polskiego« zakończyliśmy wydając ten 12-ty zeszyt. Zeszyt ten jest zarazem ostatnim wydanym w Krakowie. Dalszej próby wydawania podjęło się grono szachistów warszawskich.

Redakcja dotychczasowa dziękuje najserdeczniej gronu Czytelników, których poparciem się cieszyła.

Grono to acz niezbyt liczne wykazuje jednak dość pokąźną cyfrę, około dwustu nazwisk szachistów pełnych zamiłowania i zapędu. To też choć grono to zapewnić bytu materyalnego pismu na trwałe nie zdołało — jednak lista tych nazwisk pozostanie dla dotychczasowej redakcyi miłą i cenną pamiątką na zawsze.

Nowa redakcja w Warszawie daje samemi nazwiskami gwarancję — że poziom wydawnictwa na przeniesieniu nietylko nie ucierpi, ale przeciwnie obiecuje stanąć bardzo wysoko.

Redaktorem odpowiedzialnym i wydawcą będzie bezsprzecznie największy polski znawca kompozycyi szachowej — inżynier Kazimierz Grabowski. On też osobiście będzie prowadził dział kompozycyi.

Części gospodarczej podjął się generał Ludomir Stępowski, znany entuzysta szachowy — a zarazem gruntowny znawca wszystkiego, co wchodzi w dziedzinę szachów, wydawca

podręcznika polskiego, który wyszedł w Warszawie w roku zeszłym, a zarazem redaktor działu szachowego w Tygodniku ilustrowanym.

Dwa te nazwiska, oraz szachiści grupujący się w Warszawie około nich dają pełną gwarancję przyszłej wartości — zarazem istnienia »Szachisty Polskiego«. To też w ze wszech miar godne ręce dalszy byt pisma składając ufamy, że stawiamy krok — który byt pisma utrwali.

Przyjaciół zaś naszych dotychczasowych gorąco prosimy, by i nadal »Szachistcie Polskiemu« wierni pozostali, boć przecież zmiana zamieszkania redakcyi niemoże w niczem wpłynąć na zmianę kierunku wydawnictwa — które, jak dotąd będzie miało jako cel wytknięty: myśl polską szachową — jej rozwój — jej rozszerzanie i rejestrowanie.

Żegnamy Was więc kochani Czytelnicy w Krakowie — by Was za parę tygodni powitać w Warszawie.

By zaś w Krakowie publicystyka szachowa nie całkiem zaginęła, porozumieliśmy się z wydawnictwem »Nowości ilustrowanych«, które z początkiem lipca wprowadzają rubrykę szachową pod kierunkiem dotychczasowego redaktora »Szachisty«.

Redakcyja »Szachisty« znajduje się od tej chwili w Warszawie, ul. Piękna 23. »Szachista« zachowa nadal format dotychczasowy — jeno ubierze się w szatę barwnej okładki z ogłoszeniami. Cena zostaje podwyższona o pół rubla. Kosztować więc będzie rocznie Rubli trzy. Dla Galicyi różnica się o tyle zwiększa, że te 3 Ruble znaczą siedm i pół Koron, zatem o dwie i pół Koron wyżej niż dotychczas. Ufamy, że ta drobna różnica nie wpłynie na to, by »Szachista« miał przez to stracić którego z Czytelników. Prosimy więc tych szanownych Czytelników, którym prenumerata kończy się z tym zeszytem, by zechcieli rychło odnowić prenumeratę, przysyłając pod wyż wskazanym adresem trzy Ruble, jako zaliczkę na rok trzeci wydawnictwa. Ucząca się młodzież szkolna średnich i wyższych zakładów naukowych będzie i nadal miała prawo do zniżki ceny prenumeracyjnej do połowy — Rub. 1'50. Ci szanowni odbiorcy, którzy zapłacili prenumeratę za cały rok 1914 będą bez dopłaty otrzymywać pismo aż po koniec r. b.

W sprawach niedokończonych jeszcze turniejów korespondencyjnych 3-go i 4-go prosimy zwracać się nadal pod dotychczasowym adresem krakowskim. Będziemy w dalszym ciągu sprawy dotyczące tych turniejów prowadzić aż do ich ukończenia, sprowozdanie zaś i t. p. umieszczone będzie już w Warszawie.

W parę dni po rozesłaniu niniejszego zeszytu wyślemy jeszcze z Krakowa osobno rejestr do 2-go rocznika, oraz zakończenie części pierwszej dodatku »Szkół gry w Szachy« pióra prof. Króla.

Okładkę ozdobną do 2-go rocznika wysyłamy jak w r. zeszłym na żądanie po cenie 60 hal. za sztukę opłatnie.

TURNIEJ SZACHOWY WE LWOWIE.

Lwów jest siedliskiem liczного grona zwolenników gry królewskiej i może się poszczycić bardzo silnymi graczami. Lwowscy szachiści, podzieleni na kółka i kółeczka, zbierają się po różnych kawiarniach, z których znaną najwięcej jest Centralna, jako miejsce zebrania najsilniejszych graczy. Tam też stale grywają: Piotrowski, Gross, Popiel, Wiśniowiecki, Ziolo i i. Z tego koła wyszła inicjatywa urządzenia turnieju. Ze względu na obszerny lokal, obrano dla rozgrywek turniejowych kawiarnię Amerykańską, której gospodarz p. Moszkowicz odstąpił jedno obszerne skrzydło i przeznaczył pokaźną kwotę 300 Koron na nagrody.

Na wieść o mającym się odbyć turnieju, pospieszyli komitetowi z pomocą: p. Morgulec z Bitkowa, przeznaczając 40 Koron na honorową nagrodę za najpiękniejszą partję, p. A. Wagner, który przeznaczył śliczny atlas kolejowy Europy imieniem Gazety Wieczornej za najlepszą »obronę polską« w otwarciu pionkiem damy — i »Szachista Polski«, który kwotę 50 Koron przeznaczył na powiększenie funduszu nagród. Nagród wyznaczono 5 i 2 honorowe. Nagrody pieniężne są: I. 250 Koron, II. 150 Koron, III. 110 Koron, IV. 80 Koron, V. 50 Koron. Wkładka uczestnictwa wynosi 20 Koron.

Pomimo braku reklamy, skutkiem czego nie wzięli udziału szachiści z poza Lwowa, o czem świadczą późniejsze zgłoszenia — zebrało się 13 uczestników z samego Lwowa, między którymi oprócz znanych szerszemu ogółowi, wystąpiło dwu młodych i bardzo obiecujących szachistów t. j. Trau i Fikus.

Kierownictwo turnieju objął p. M. Roman, w sędzie polubownym zasiadają pp.: Dr Feigenbaum, inż. Hanin i radca Łapicki. W turnieju biorą udział pp.: »W. B.«, Elster, Fikus, Gross, Massalski, Piotrowski, »Podolak« Popiel, Silberstein, Steifer, Trau, Wiesen i Ziolo.

Szkoda, że p. Wiśniowiecki, który udział zgłosił, do turnieju nie przystąpił.

Turniej odbywa się w ten sposób, że każdy z każdym gra po 2 partje, jedną białymi, drugą — czarnymi. Porządek gry wedle tabeli losowań nie da się utrzymać, gdyż różny podział zajęć prywatnych na to nie pozwala i rozgrywki muszą odbywać się w drodze wzajemnej umowy, co jednak niewiele wpływa na normalny przebieg turnieju.

Pierwsze koło dobiegło swego kresu, ukończone 10-go Czerwca. Niezależnie od tego zaczęła się walka w kole drugim tak, że termin

ukończenia turnieju uda się utrzymać. Turniej ma trwać do końca czerwca.

Z uczestników wybił się dotychczas na pierwszy plan Piotrowski, który przegrał jedną partję z Trauem i ma jedną nierozegraną z Massalskim.

Jestto gracz zupełnie zrównoważony; grę jego cechuje olimpijski spokój i ogromna rutyna.

Za nim podąża Gross, także lwowski potentat szachowy. Gra ostrożnie i szczęśliwie. To szczęście należy przypisać ogromnej rutynie w grze końcowej, dzięki czemu ma przewagę znaczną, nawet przy słabszej pozycji końcowej.

Trzecim jest Zioło, którego dotychczas prześladowało nieszczęście. Posiada fenomenalną, jak na amatora znajomość teorii i nadzwyczajną rutynę — niema jednak koniecznych warunków zewnętrznych, szybko się nuży o czem świadczy partya z Piotrowskim, robi fatalne przeoczenia (partya z Wiesenem), lub z szerokim gestem przegrywa partję remizową (z Popielem).

Popiel nie przegrał dotychczas ani jednej partyi, natomiast ma 3 nierozegrane. Gra nadwyzwyczajnie spokojnie ale mu brak także warunku najważniejszego t. j. zdrowia. Tembardziej trzeba podziwiać jego siłę woli i pewność gry.

Wiesen, to oryginalny szachista kombinacyjny — gra z nadwyzwyczajnem szczęściem.

Trau ma dotychczasowe stanowisko w turnieju szczerze zasłużone. Już wygrana z Piotrowskim postawiła go w pierwszym szeregu. Talent wybitny i wiele obiecujący.

Fikus również silny gracz ale może zanadto ostrożny, a w grze końcowej mniej pewny jest również przeciwnikiem bardzo niebezpiecznym.

Massalski zdobył w pierwszym kole połowę wygranych. Niewątpliwie miałby lepsze wyniki ale zdrowie mu nie dopisuje. Zmęczenie występuje u niego bardzo szybko, a przytem niema szczęścia, o czem świadczą przegrane ze słabszymi od niego graczami.

Za nimi dopiero podążają: Elster, Silberstein, Steifer, Podolak i »W. B.«.

Abdank.

Stan turnieju po ukończonem pierwszym kole: Piotrowski i Trau po 9, Gross i Popiel po $8\frac{1}{2}$, Wiesen 8, Zioło 7, Fikus $6\frac{1}{2}$, Massalski 6, Silberstein 5, Elster i Steifer po 4, »Podolak« $2\frac{1}{2}$, »W. B.« 0.

Poniżej kilka partyi z tego turnieju:

302. Francuska.

Zioło.

Massalski.

1. d2—d4

e7—e6

2. e2—e4

d7—d5

3. S b1—c3

d5×e4

Sposób gry polecany przez Laskera, a ulepszony przez Rubinsteina. Otwiera skośną a8—h1 dla gońca.

- | | |
|--------------|----------|
| 4. S c3×e4 | S b8—d7 |
| 5. G f1—d3 | S g8—f6 |
| 6. S g1—f3 | G f8—e7 |
| 7. o—o | b7—b6 |
| 8. S f3—e5 | G c8—b7 |
| 9. S e4×f6+ | G e7×f6 |
| 10. G d3—b5 | G f6×e5 |
| 11. G b5×d7+ | D d8×d7 |
| 12. d4×e5 | D d7—c6! |

Grozi matem przygotowując równocześnie o—o—o. Białe mają tylko jedną obronę, bo jeśli 13. f3, to Dc5+ 14. Kh1, D×e5.

- | | |
|-------------|-------|
| 13. D d1—g4 | o—o—o |
| 14. c2—c3 | |

Bicie na g7 oczywiście niemożliwe. Czarne opanowały atak, który jednak białe zrećźnie odpierają.

h7—h5!

15. D g4—h3

Jeśli 15. Dg5, to f6 jeśli Dg3 to h4.

- | | |
|--------------|----------|
| | D c6—e4! |
| 16. G c1—g5 | W d8—d3 |
| 17. W f1—e1! | D e4—d5 |

Czarne unikają wymiany dam, mają bowiem nadzieję wygrać, posiadając atak. Po wymianie nierozegrana byłaby wobec równobarwnych gońcowi prawdopodobną.

18. f2—f3

Jedyny ruch. Jeśli 18. Ge3, to De5 19. G×b6, Dd5 20. Ge3 i Czarne znów mają atak na pozycję króla przy pomocy czterech związanych chłopków.

- | | |
|-------------|-------|
| | f7—f6 |
| 19. G g5—e3 | f6×e5 |

19... D×e5 20. Gd4, Dd5 21. D×e6+ i atak Czarnych skończony. Bicie zaś, jak w partyi osłabia czarne piony, które są w ten sposób przeznaczone na wcześniejszą lub późniejszą zgubę. Białe zaś przez stratę piona uzyskały tempo, wprowadzając damę do gry.

- | | |
|--------------|---------|
| 20. D h3—g3! | e5—e4? |
| 21. D g3×g7 | W h8—d8 |
| 22. f3—f4! | |

Zamyka skośną gońca b7 zyskując czas do obwarowania skrzydła króla. Zdobywanie jakości byłoby błędem, n. p. 22. Gg5, ef 23. G×W, f2+ 24. K×f2, Wd2+ i grozi mat i strata damy.

- | | |
|--------------|---------|
| | D d5—f5 |
| 23. h2—h3! | W d3—d7 |
| 24. D g7—g5 | D f5—f7 |
| 25. W e1—e2 | W d8—g8 |
| 26. D g5—h4 | D f7—f5 |
| 27. K g1—h2 | W d7—d3 |
| 28. W a1—g1! | |

Białe odetchnęły. Dama wolna, bo pozycja króla dobrze obwarowana. Następują ruchy powtarzające się dla użytku czasu.

- | | |
|-------------|---------|
| | D f5—b5 |
| 29. D h4—f2 | D b5—f5 |
| 30. D f2—h4 | G b7—a6 |
| 31. W e2—e1 | D f5—b5 |
| 32. D h4—f2 | h5—h4? |

Błąd, rozstrzygający partyę.

- | | |
|--------------|---------|
| 33. D f2×h4 | D b5×b2 |
| 34. D h4—h7 | W g8—d8 |
| 35. D h7×e4 | G a6—b7 |
| 36. D e4×e6+ | K c8—b8 |
| 37. G e3—d4! | W d3—d2 |
| 38. D e6—g6 | W d2—e2 |

38... D×a2 39. We8, W×W 40. D×W+, Gc8 i pion h3 idzie naprzód.

- | | |
|-------------|---------|
| 39. W e1×e2 | D b2×e2 |
| 40. D g6—g5 | W d8—c8 |
| 41. h3—h4 | |

Spiesz, by bronić gońca na g7, dokąd będzie zmuszony się udać.

- | | |
|-------------|----------|
| | D e2×a2 |
| 42. h4—h5 | W d8—g8 |
| 43. G d4—g7 | D a2—f7 |
| 44. h5—h6 | G b7—e4! |
| 45. g2—g4 | D f7—a2+ |
| 46. K h2—g3 | D a2—d2 |
| 47. D g5—e5 | D d2—e3+ |
| 48. K g3—h4 | W g8—d8 |

Przyjęcie ofiarowanej jakości spowodowałoby natychmiastową przegraną czarnych. Posunięcie ostatnie próbuje osiągnąć remizę. Grozi po 49. Wc6,

Df2+ 50. Kh3 i remis, bo K na g5 iść nie może z powodu straty damy.

- | | |
|--------------|----------|
| 49. W g1—g3 | D e3—e1 |
| 50. f4—f5! | W d8—d3 |
| 51. D e5—e8+ | K b8—b7 |
| 52. D e8—e5 | W d3—e3 |
| 53. h6—h7 | D e1—h1+ |
| 54. K h4—g5 | W e3×g3 |
| 55. h7—h8D | |

i wygrał.

Uwagi Henryka Zioły.

303. Sycylijska.

J. Wiesen. I. Popiel.

- | | |
|------------|---------|
| 1. e2—e4 | c7—c5 |
| 2. S g1—f3 | S b8—c6 |
| 3. G f1—c4 | |

Lepszem jest powszechnie używanie

3. d2—d4.

- | | |
|------------|---------|
| | e7—e6 |
| 4. e4—e5 | a7—a6 |
| 5. a2—a4 | D d8—c7 |
| 6. D d1—e2 | S g8—e7 |

Dalszy przebieg gry okazuje, że piona e5 można dostatecznie bronić. Grać więc raczej należało f7—f6 7. ef, S×f6 8. d3, d5 9. Gb3 (Ga2, b5), Gd6 i Czarne mają lepszą grę.

- | | |
|-------------|---------|
| 7. o—o | S e7—g6 |
| 8. W f1—e1 | G f8—e7 |
| 9. c2—c3 | f7—f6 |
| 10. d2—d4 | o—o |
| 11. G e4—d3 | f6—f5 |
| 12. S b1—a3 | b7—b6 |
| 13. G c1—e3 | G c8—b7 |
| 14. G d3—c2 | W a8—c8 |
| 15. W a1—c1 | |

Groziło cd. cd, G×a3, ba, D×c2.

- | | |
|-------------|---------|
| | S c6—b8 |
| 16. d4×c5 | G e7×c5 |
| 17. G e3—d2 | D c7—c6 |
| 18. b2—b4 | G c5—e7 |
| 19. G c2—b3 | S g6—h4 |
| 20. S f3×h4 | G e7×h4 |

21. D e2—f1 D c6—c7

22. c3—c4

Mocniejszym jest Sa3—c2—d4, bo wprowadza w grę dotąd prawie nieczynnego skoczka.

G h4—e7

23. D f1—d3?

Powoduje stratę piona, a w następstwie i gry.

- | | |
|-------------|---------|
| | S b8—c6 |
| 24. c4—c5 | b6×c5 |
| 25. b4×c5 | S c6×e5 |
| 26. W e1×e5 | |

Białe zbyt wiele sobie obiecują po tem poświęceniu. Atoli i po innych poświęceniach gra ich nie jest do uratowania.

- | | |
|-------------|---------|
| | D c7×e5 |
| 27. D d3×d7 | G b7—d5 |
| 28. W c1—e1 | W c8—c7 |

Lepsze niż De5—c7. Złem byłoby natomiast De5—f6 z powodu Gb3×d5, e6×d5 i Dd7×e7.

- | | |
|-------------|---------|
| 29. G b3×d5 | W c7×d7 |
| 30. W e1×e5 | W d7×d5 |
| 31. W e5×e2 | G e7×c5 |
| 32. S a3—c4 | W f8—b8 |

Dalsza gra jest zupełnie beznadziejną. Białe mogły śmiało dać za wygraną.

- | | |
|-------------|----------|
| 33. g2—g3 | W d5—d4 |
| 34. S c4—a5 | W b8—b2 |
| 35. W d1×d6 | W d4×d2 |
| 36. S a5—c4 | W b2—b1+ |
| 37. K g1—g2 | W d2×f2+ |
| 38. K g2—h3 | W b1—h1 |
| 39. K h3—h4 | W h1×h2+ |
| 40. K h4—g5 | K g8—f7 |

Białe się poddały.

Uwagi mistrza Ignacego Popiela.

304. Gambit królewski.

Piotrowski. Gross.

- | | |
|----------|---------|
| 1. e2—e4 | e7—e5 |
| 2. f2—f4 | G f8—c5 |

3. S g1—f3	d7—d6
4. G f1—c4	S g8—f6
5. S b1—c3	G c8—e6 ¹⁾
6. G c4×e6	f7×e6
7. d2—d3 ²⁾	o—o
8. S c3—a4	e5×f4
9. S a4×c5	d6×c5
10. G c1×f4	S b8—c6
11. D d1—d2	D d8—d7 ³⁾
12. b2—b3	W a8—e8
13. o—o	b7—b6
14. h2—h3	e6—e5
15. G f4—e3	S f6—h5
16. K g1—h2	S c6—d4
17. S f3—h4	S h5—f4
18. W f1—f2	g7—g5
19. S h4—f3	h7—h6 ⁴⁾
20. W a1—f1	a7—a5
21. S f3—g1	D d7—g7
22. g2—g3	S f4—g6
23. K h2—g2 ⁵⁾	S g6—e7
24. S g1—f3	S d4×f3
25. W f2×f3	W f8×f3
26. W f1×f3	W e8—d8 ⁶⁾
27. h3—h4	g5—g4
28. W f3—f2	W d8—d6
29. W f2—f1	S e7—c6
30. D d2—f2	S c6—e7
31. G e3—d2	W d6—e6
32. a2—a3	S e7—c6
33. G d2—e3	S c6—e7
34. c2—c3 ⁷⁾ !	W e6—d6
35. b3—b4	a5×b4
36. a3×b4	W d6×d3?? ⁸⁾
37. G e3×h6	D g7×h6
38. D f2—f7+	K g8—h8
39. D f7×e7	W d3×g3+ ⁹⁾
40. K g2×g3	D h6—c3+
41. K g3×g4	D e3—e2+
42. K g4—g5!	D e2×f1
43. D e7×e5+	K h8—g8
44. D e5—c8+	D f1—f8
45. D e8×f8+	K g8×f8
46. b4×c5	Czarne się poddały.

¹⁾ Czarne robią posunięcie w tekście z rozmysłu, celem uniknięcia oklepanego wariantu (5... Sc6 6.Sa4 Gb6 i t. d.).

²⁾ Po 7. fe? dostają czarne atak trudny do odparcia.

³⁾ Jeśli 11... c4 to 12. e5, Sh5 13. Gg5, Dd7 14. dc.

⁴⁾ Błędem byłoby 19... g4 z powodu 20. S×e5.

⁵⁾ W tem miejscu mogły białe przejść do ofensywy przez 22. h4!...

⁶⁾ Czarne powinny były przeszkodzić grożącemu ruchowi h4 h4 przez Kh7.

⁷⁾ Dobrze i na daleką metę obmyślane posunięcie.

⁸⁾ Decydujący błąd. Czarne nie doceniły siły posunięcia G×h6 i liczyły się tylko z kombinacją 37. Da2+, Kh8 38. Wf7, Dg6! (38... Dg8? 39. Df2! i wygr. 39. Da8+, Sg8 i t. d.

⁹⁾ Czyn rozpaczy, inne posunięcia nie ratują również sytuacji.

305. Holenderska.

Trau.

Massalski.

1. d2—d4	e7—e6
2. c2—c4	f7—f5
3. S g1—f3	S g8—f6
4. S b1—c3	G f8—e7

Zwykle grają 4... Gb4 lub też 4... b7—b6, aby uniemożliwić białym e2—e4.

5. D d1—c2!	b7—b6
6. e2—e4	f5×e4
7. S c3×e4	G c8—b7
8. G f1—d3	S f6×e4

Czarne są zmuszone do wymiany skoczka i gońca z powodu groźby straty piona przez Sf6+. Dama biała zajmuje teraz bardzo silne stanowisko.

9. G d3×e4	G b7×e4
10. D c2×e4	S b8—a6

Złem byłoby 10... Se6 z powodu 11. d5, ed 12. cd, Sb4 13. Gg5, Sc2+ 14. Kd2, S×W 15. Wel i wygrywa.

11. o—o	o—o
12. G c1—d2	

Partya czarnych ma dwie słabe strony: punkt e6 jest osłabiony, i skoczek a6 niema gdzie pójść. Oprócz tego trudno jest czarnym połączyć wieże.

c7—c6 ..

Aby skoczek przez e7 do gry wprowadzić. Posunięciem tem jednak tworzą sobie czarne znów dwa słabe punkty d6 i d7.

- | | |
|-------------|---------|
| 13. W f1—e1 | S a6—c7 |
| 14. D e4—g4 | S c7—e8 |
| 15. W e1—e5 | G e7—d6 |
| 16. W e5—g5 | G d6—e7 |

Lepiej było 16... De7, a następnie Sf6.

- | | |
|--------------|---------|
| 17. W g5—e5 | G e7—d6 |
| 18. S f3—g5! | |

Daleko pomyślana ofiara jakości prawdopodobnie zupełnie poprawna, ze względu na zupełne osłabienie punktów e6, d6, d7, i na niekorzystną pozycję skoczka.

- | | |
|--------------|---------|
| | G d6×e5 |
| 19. d4×e5 | S e8—c7 |
| 20. D g4—h3! | h7—h6 |
| 21. S g5—e4 | D d8—e8 |

Z zamiarem pójścia na g6.

- | | |
|-------------|---------|
| 22. D h3—g3 | K g8—h7 |
|-------------|---------|

Groziło G×h6, równocześnie zaś Dama znów może posunąć na g6.

- | | |
|-------------|----------|
| 23. W a1—e1 | D e8—g6 |
| 24. D g3—d3 | W f8—f7 |
| 25. W e1—e3 | W a8—f8? |

Błąd, po którym czarne tracą Damę, jednak pozycja czarnych jest bardzo ciężka. Jedyne ratunkiem było 25... Kh8. Białe grają wtedy 26. Wh3 z groźbą zdobycia jakości przez Sg5 lub Sd6. Jeżeliby teraz czarne jakości oddać nie chciały np. 26... Dg4?, to 27. G×h6, gh 28. W×h6+, Kg8 (28... Kg7 29. Sf6!, Df5 30. Wh7+, Kg6! 31. Dg3+ i wygryw.) 29. Sf6+, W×S 30. Dh7+, Kf8 31. Dh8+! Dg8 32. D×W+, Ke8 33. Wh8 i wygrywa; wogóle typodobne gróźby leżą w pozycji. Najlepiej więc jest dla czarnych oddać jakość, a więc 26... Waf8 27. Sg5, D×D 28. S×W+, W×W 29. W×D i białe mają lepszą końcówkę, gdyż pion d7 jest przystały, wieża zaś biała ma większą swobodę działania niż czarna.

26. S e4—g5+ Czarne się podd.

Ostatnie posunięcia białych były wprawdzie bardzo proste i jasne, ka-

zde z nich jednak było najsilniejszym posunięciem na szachownicy. Wogóle cała partya była przez pana Traua prowadzona bardzo poprawnie i ładnie.

Brawo! młode pokolenie lwowskich szachistów.

Objaśnienia J. Dominika.

306. Angielska

Popiel.

Zioło.

- | | |
|----------|-------|
| 1. c2—c4 | d7—d5 |
|----------|-------|

Mojem zdaniem rozpoczynają czarne partję dla siebie niekorzystnie, grając coś w rodzaju partji skandynawskiej z tą korzyścią dla białych, że zachowują oba piony środkowe, a przez wysunięcie piona c, otrzymują wolną linię dla wieży. Lepiej jest grać 1... e6, a najlepiej prawdopodobnie 1... e7—e5.

- | | |
|------------|---------|
| 2. c4×d5 | D d8×d5 |
| 3. S b1—c3 | D d5—h5 |

Czarne niepotrzebnie awanturują się damą; lepiej 3... Da5 lub Dd8.

- | | |
|------------|-------|
| 4. d2—d4 | e7—e6 |
| 5. S g1—f3 | c7—c5 |
| 6. e2—e3 | |

Białe mogły w tem miejscu grać bardzo dobrze 6. Gf4, cd 7. S×d4!, a6! 8. Wc1 bez najmniejszej obawy o e6—e5.

- | | |
|-------------|---------|
| | S g8—f6 |
| 7. G f1—e2 | c5×d4 |
| 8. e3×d4 | D h5—a5 |
| 9. o—o | G f8—e7 |
| 10. G c1—d2 | o—o |
| 11. W f1—e1 | |

Lepiej odrazu Se5 wraz z ewentualnem Wc1.

- | | |
|-------------|----------|
| | S b8—d7 |
| 12. G e2—d3 | b7—b6 |
| 13. S f3—e5 | G c8—b7? |

Błąd po którym białe mogły zdobyć przynajmniej piona i jakość mianowicie 14. a2—a3! b6—b5 15. Sc3—d5!, Da5—d8 16. Sd5×e7+, D×e7 17. Gd2—b4, Dd8 18. G×W, D×G 19. G×b5 i wygrywa.

- | |
|--------------|
| 14. S c3—b5? |
|--------------|

Jeżeli już nie 14. a3, to względnie najlepiej było 14. Gd3—b5, naco czarne mają tylko jedną jedyną obronę 14... Sd7×e5! (wrazie 14... Wd8 15. S×S, S×S 16. a3) 15. d4×e5, Se4! 16. W×S, G×W 17. a3, Gg6 18. b4 i białe mają dwie lekkie figury za wieżę i dwa piony, jednak pion a7 lub b6 musiałby paść w końcówce.

	G e7—b4
15. S b5—c3	W f8—d8
16. D d1—c2	G b4×c3

Zupełnie niezrozumiałe, po 16... Wac8 osiągają czarne całkiem dobrą grę.

17. b2×c3	D a5—d5
18. f2—f3	W a8—c8
19. D c2—b3!	D d5—d6

Po wymianie dam otrzymałyby czarne gorszą końcówkę z powodu otwartej linii a, teraz jednak zyskują białe na terenie i otrzymują znów lepszą grę.

20. W a1—d1	h7—h6
21. W e1—e2	S d7×e5
22. W e2×e5	S f6—d7
23. W e5—e3	S d7—f6
24. W d1—e1	G b7—d5 ?

Czarne dały tem posunięciem białym ważne tempo do umieszczenia gońca na groźnem stanowisku c3. Bez tego błędu białe nie mogłyby wykonać tego manewru, gdyż pion d4 nie broniony. Trzeba było grać Wc7 i spokojnie czekać, białe nie miałyby możliwości wygrania partyi. Wszystkie słabe punkty czarnych byłyby dostatecznie bronione.

25. c3—c4	G d5—a8
26. G d2—c3	D d6—c6
27. G c3—b2	D c6—c7
28. W e3—e5	S f6—d7
29. W e5—e2	S d7—f6
30. W e2—e5	S f6—d7
31. W e5—h5	a7—a6
32. D b3—d1	D c7—f4
33. W h5—h3	S d7—f6
34. K g1—h1	G a8—c6
35. D d1—e2	G c6—b7
36. W h3—g3	G b7—c6
37. D e2—f2	K g8—h8
38. K h1—g1	b6—b5

Kilka ostatnich nieco słabszych posunięć ze strony białych daje sposobność czarnym do podjęcia inicjatywy.

39. W g3—h3	b5×c4
40. G d3×c4	G c6—b5
41. G c4—b3	G b5—d3

Czarny goniec zajmuje dominujące stanowisko.

42. W e1—e5

Grozi strata damy przez g2—g3.

S f6—e4 ?

Zupełnie niezrozumiałe dlaczego czarne oddają dwie figury za wieżę. 42... Gd3—f5 dawało przecież dostateczną obronę, a nawet szanse kontrataku, gdyż zabłąkana wieża h3 znalazłaby się w wielkim kłopotcie.

43. W e5×e4

Oczywiście nie 43. fe, Wc1+ 44. G×W, D×G+ 45. Df1, D×D+.

	G d3×e4
44. f3×e4	D f4×e4
45. W h3—e3	D e4—g6
46. W e3—e1	W c8—c6
47. D f2—g3	D g6—h7

Należało już przynajmniej wymienić damy, gońce bowiem groźnie są skierowane na skrzydło królewskie.

48. W e1—f1	f7—f6
49. D g3—f3	W c6—d6
50. D f3—e3	D h7—g6
51. h2—h3	e6—e5 ?
52. d4—d5	W d6×d5
53. G b3×d5	W d8×d5

Później musiały czarne oddać za tego piona całą wieżę lub też byłyby zmuszone wszystkie swe figury wymienić ze stratą jakośi tak, że białe zostałyby z gońcem. I teraz jednak jest koniec zupełnie jasny.

54. K g1—h2	D g6—c2
55. W f1—f2	D c2—b1
56. D e3—c3	D b1×a2
57. D c3—c8+	K g8—h7
58. D c8—f5+	K h7—h8

Jeśli 58... Kg8, to 59. De6+, Kh7 60. Wd2, Wa5 61. Df5+, Kg8 62. Wd8+,

Kf7 63. Wd7+, Kg8 64. Dg6 i mat w 2 ciagach.

59. G b2—c1 D a2—a4

60. G c1×h6 D a4—d7

61. D f5—g6 D d7—e7

W razie 61... gh 62. W×f6 zdobywa damę.

62. W f2—f5 W d5—d8

63. G h6—e3 K h8—g8

64. W f5—h5 D e7—f7

65. W h5—h8+ poddały się.

Objaśnienia J. Dominika.

307. Gambit Damy.

Fikus.

Gross.

- | | |
|---------------------------|-----------------------|
| 1. d2—d4 | d7—d5 |
| 2. c2—c4 | c7—c6 |
| 3. e2—e3 ¹⁾ | S b8—d7 |
| 4. S b1—c3 | S g8—f6 |
| 5. S g1—f3 | e7—e6 |
| 6. G f1—d3 | G f8—d6 |
| 7. o—o | o—o |
| 8. e3—e4 ²⁾ | d5×e4 |
| 9. S c3×e4 | S f6×e4 |
| 10. G d3×e4 | f7—f5 |
| 11. G e4—d3 ³⁾ | c6—c5 |
| 12. K g1—h1 | c5×d4 |
| 13. S f3×d4 | S d7—c5 |
| 14. S d4—b5 ⁴⁾ | G d6×h2 |
| 15. G d3×f5 | D d8—h4 ⁵⁾ |
| 16. G f5—h3 ⁶⁾ | G h2—e5 |
| 17. D d1—g4 | D h4×g4 |
| 18. G h3×g4 | S c5—d3 |
| 19. G c1—e3 | a7—a6 |
| 20. S b5—a7 | W f8—e8 ⁷⁾ |
| 21. W a1—b1 | S d3×b2 |
| 22. S a7×c8 | W a8×c8 |
| 23. c4—c5 | W c8—c7 |
| 24. f2—f4 | S b2—c4 |
| 25. G e3—g1 | G e5—f6 |
| 26. W f1—e1 | e6—e5 |
| 27. W b1—b4 | S c4—a5 |
| 28. W b4—e4 | W c7—e7 |
| 29. f4—f5 ⁸⁾ | W e8—d8 |
| 30. G g4—f3 | S a5—c6 |

31. W e4—a4

32. G f3×c6 ⁹⁾

33. W a4—b4

34. G g1—e3 ¹⁰⁾

35. W e1×e3

36. W b4×b7

37. W b7—e7

38. W e3×e4

39. W e4—g4 ¹¹⁾

40. W g4—a4

41. W e7—e5

42. W e5—a5

43. K h1—h2

44. W a4—a3

45. K h2—g3

46. W a5—a4

47. W a4—a5

48. K g3—h3

49. g2—g3

50. K h3×g3

51. W a5—a4

52. W a4—a5

53. W a5×a6

54. W a6—a8

55. K g3—f3

56. K f3—e3

57. W a3—a5

58. K e3—e2

59. W a5—a4

W e7—c7

W c7×c6

G f6—g5

G g5×e3

W c6×c5

W d8—d6

e5—e4

W c5×f5

g7—g5

W f5—f7

h7—h6

W f7—f6

K g8—f7

K f7—g6

K g6—g7

K g7—g6

h6—h5

h5—h4

h4×g3

K g6—h5

W d6—c6

W c6—c2

W f6—f2

W f2—g2+

W c2—f2+

W f2—f4

W g2—g3+

K h5—g4

W g3—g2+

Białe dają za wygraną.

¹⁾ Lepiej jest 3 Sg1—f3. Czarne nie mogą grać na zdobycie piona c4, a gonic c1 może być wtedy wyprowadzony na g5 lub f4.

²⁾ Zawczęśnie! Manewr białych ułatwia czarnym grę i oswabadza ich ściśnioną pozycję. Należało grać 8. b3, We8 9. Gb2 i czarne muszą się wreszcie zdecydować na zabicie piona c4, i umożliwić białym e4, oba zaś gońce białych mają śliczne linie.

³⁾ Dlaczego nie Gc2? Białe mogłyby wtedy na 11... c5 z korzyścią odpowiedzieć 12. d5 lub We1.

⁴⁾ Kombinacja, nie dająca białym żadnej korzyści. Lepiej było jeszcze teraz usunąć gońca na c2.

⁵⁾ 15... D×D 16. W×D, W×G nie daje czarnym żadnej korzyści, gdyż po

17. Wd8+! trzeba się zastronić wieżą z powodu groźby straty gońca.

⁶⁾ Gdyby 16. Dg4, to Gg3+ 17. D×D, G×D i białe również stracą piona.

⁷⁾ Groziło 21. S×G, W×S 22. G×e6+.

⁸⁾ Gruby błąd. Należało grać 29. fe. W×e5 30. W×W, W×W 31. W×W, G×W 32. Gc8!, Kf7 33. c6, bc 34. G×a6 i białe jeżeli mają ochotę, to mogą wymienić czarnego gońca za skoczką tak, że wobec różnobarwnych giermków remis prawie pewne.

⁹⁾ Białe pozbywają się dwóch gońców i ułatwiają czarnym zwycięstwo. Przez 32. Wb1 mogły białe dalej wywierać pewien nacisk na pozycję czarnych.

¹⁰⁾ Piona żadnego bić nie można z powodu Wh6+.

¹¹⁾ Jedyna szansa białych była w podwojeniu wież na siódmej linii przez 39. Wa7.

¹²⁾ P. Gross grał całą partycję bez zarzutu, trudną zaś końcówkę prowadził po mistrzowsku.

Objaśnienia J. Dominika.

308. Gambit królewski.

Piotrowski.

Massalski.

- | | |
|------------|---------|
| 1. e2—e4 | e7—e5 |
| 2. f2—f4 | e5×f4 |
| 3. G f1—c4 | S g8—f6 |

Niekorzystny sposób obrony; lepiej 3... d5 i Dh4+.

- | | |
|------------|---------|
| 4. S b1—c3 | S b8—c6 |
|------------|---------|

Lepiej 4... Gb4 i wymienić gońca za skoczką c3, białe bowiem nie mogą grać teraz Sd5, jak to później zrobiły z wielką dla siebie korzyścią.

- | | |
|-------------|---------|
| 5. S g1—f3 | G f8—b4 |
| 6. S c3—d5! | G b4—a5 |

Białe zyskały ważne tempo. Piona e4 bić nie było można z powodu straty figury przez De2.

- | | |
|----------|---------|
| 7. o—o | o—o |
| 8. d2—d3 | S f6×d5 |

Znów słabo; lepiej 8... Gb6+ 9. Kh1, Sa5.

- | | |
|-------------|----------|
| 9. e4×d5 | S c6—e7 |
| 10. G e1×f4 | S e7—g6? |

Poprzednie posunięcia czarnych były wprawdzie nie najsilniejsze, żadnego z nich jednak nie można by nazwać błędem, ostatnie zaś nim jest. Należało koniecznie grać 10... d6.

- | | |
|-------------|-------|
| 11. G f4—g5 | f7—f6 |
|-------------|-------|

Jeżeli 11... De8, to 12. d6! cd 13. c3.

- | | |
|--------------|---------|
| 12. d5—d6+ | K g8—h8 |
| 13. S f3—h4! | |

Grozi mat przez S×S+, Dg4 i Dh3+.

S g6—e5

Gońca oczywiście bić nie można z powodu wyżej wspomnianego mata, względnie najlepiej było Sg×h4, aby się uwolnić od niebezpiecznego skoczka, oczywiście, że to nie ratowało partyi, ale przynajmniej odwlekało przegraną natychmiastową.

14. D d1—h5!

Znów wyborne posunięcie; gońca c4 czarne bić nie mogą z powodu 15. Sg6+, Kg8 16. Se7+!, Kh8 17. Wf3 (grozi mat w 2 pos. przez Dh7+), g6 18. S×g6+, Kg8 19. Se7+, Kh8 20. Wh3, Wf7 21. G×f6+ i mat w następnym posunięciu.

- | | |
|---------------|--------------|
| | f6×g5 |
| 15. D h5×g5 | G a5—b6+ |
| 16. K g1—h1 | c7×d6 |
| 17. G c4—d5 | D d8—e8 |
| 18. S h4—f5 | D e8—g6 |
| 19. D g5—e7 | W f8—e8 |
| 20. S f5×d6 | W e8—d8 |
| 21. D e7×d8 + | poddały się. |

Żywa i ładnie przez białe przeprowadzona partya.

Objaśnienia J. Dominika.

309. Holenderska. Fikus - I. Popiel. 1. d4, e6 2. c4, f5 3. Sc3, Sf6 4. e3, Ge7 5. Gd3, b6 6. Sge2, Gb7 7. o—o, o—o 8. Dc2, Sc6 9. a3, De8 10. f3, a6 11. e4, fe 12. S×e4, Df7 13. Ge3, Kh8 14. Wae1, Sg8 15. Sg5, G×S 16. G×G, Sf6 17. Ge3, Se7 18. Sc3, Wae8 19. Se4, h6 20. Gf4, d6? 21. G×d6, G×e4 22. fe, cd 23. e5, de 24. de, Wed8 25. Wf3, Seg8 26. D—2, Dd7 27. ef, S×f6 28. Kh1, Dd4 29. Gb1, e5 30. Wef1, Wfe8 31. Wd3!, Dg4 32. W×d8, W×W 33. D×e5, D×e4 34. We1, Df7 35. h3, We8 36. Dc3, W×e1 37. D×e1, Dd7 38. De2, b5 39. De2, De6 40. Dd2 remis.

310. Angielska skoczkowa. Popiel - Silberstein. 1. e4, e5 2. Sf3, Sc6 3. c3, Sf6 4. d4, d6 5. Ge3, Gg4 6. Sbd2, d5 7. ed, S×d5 8. Ge2, S×e3 9. fe, f6 10. o—o, Dd7 11. Gb5, a6 12. Ga4, o—o—o 13. b4!, g6 14. b5, ab 15. G×b5, Gh6 16. Wfe1, We8 17. Da4, Kb8 18. Wab1, G×f3 19. gf, We6 20. Se4, Gf8 21. Ge4, ed 22. W×b7+!, K×b7 23. Ga6+, Ka8 24. Gc8+. Czarne się poddały.

311. Sycylijska. Gross - Steifer. 1. e4, c5 2. Sf3, e6 3. Sc3, Sc6 4. d4, cd 5. S×d4, Sf6 6. S×c6, bc 7. e5, Sd5 8. Se4, Dc7 9. f4, Ge7 10. Sd6+, G×d6 11. ed, D×d6? 12. c4, Db4+ 13. Gd2, D×b2 14. cd, cd 15. Ge2, o—o 16. o—o, Wb8 17. Ge3, Da3 18. Gd4, d6 19. Wf3, Da5 20. Wg3, f6 21. Gd3, e5 22. Dh5, e4 23. G×e4, Wf7 24. G×h7+, Kf8 25. Gg6, Dd2 26. Dh8+, Ke7 27. We3+, Ge6 28. D×b8, D×d4 29. Dc7+, Ke8 30. Dc8+. Czarne dały za wygranę.

TURNIEJ PETERSBURSKI.

Wielkie to wydarzenie szachowe już zakończone. Nemesis i tym razem okazała się łaskawą na niepokitego od 20 lat z górą championa Dra Emanuela Laskera, choć pierwsza połowa turnieju — walka między jedynastoma przyniosła wielki tryumf młodemu kubańczykowi Capablan-ce, oraz niezasłużone upokorzenie potężnemu Rubinsteinowi, który do ściślejszego turnieju pięciu już się nie dostał. Następująca tabelka przedstawia wynik tej pierwszej połowy wielkiego turnieju:

		1	2	3	4	5	6	7	8	9	10	11	Razem
1	Capablanca	—	1/2	1/2	1	1/2	1	1/2	1	1	1	1	8
2	Dr Lasker	1/2	—	1/2	1/2	1/2	0	1	1/2	1	1	1	6 1/2
3	Dr Tarrasch	1/2	1/2	—	1/2	1/2	1	1/2	1	1	0	1	6 1/2
4	Alechin	0	1/2	1/2	—	1	1/2	1	1/2	1/2	1/2	1	6
5	Marshall	1/2	1/2	1/2	0	—	1	1/2	1/2	1	1	1/2	6
6	Dr Bernstein	0	1	0	1/2	0	—	1/2	1/2	1/2	1	1	5
7	Rubinstein	1/2	0	1/2	0	1/2	1/2	—	1/2	1/2	1	1	5
8	Niemcowicz	0	1/2	0	1/2	1/2	1/2	1/2	—	0	1/2	1	4
9	Blackburn	0	0	0	1/2	0	1/2	1/2	1	—	0	1	3 1/2
10	Janowski	0	0	1	1/2	0	0	1/2	1	—	1/2	1	3 1/2
11	Günsberg	0	0	0	0	1/2	0	0	0	1/2	—	1	1

Pierwszych pięciu z tej części turnieju weszło do turnieju ściślejszego — by rozegrać jeszcze po dwie

gry między sobą. Odskok Capablanci był tak znaczny, że zdawało się — że dośnięcie go, tembardziej prześnięcie było prawie niemożliwem.

Tymczasem sztukę tę dokonał Lasker, wygrywając na 8 granych partyi z czterema najpierwszymi graczami świata sześć i robiąc dwie nierozegrane, więc osiągając 7 punktów! Uważać to trzeba za wynik najświetniejszy, jaki kiedykolwiek udało się osiągnąć na tem polu. Zapewne, że złożyły się na to różne okoliczności, jak zupełne osłabienie w walce widocznie dla nich za ciężkiej i za długiej Tarrascha i Marshalla, a w samym końcu i Capablanci, który swą trzecią partję z Laskerem grał tak słabo, że to u mistrza tej klasy jest prawie niezrozumiałem, a nazajutrz popełnił ciężki błąd z Tarraschem, co mu się nigdy nie zdarza.

Ale właśnie to, że tak ciężkiej i długiej walki nikt inny wytrzymać nie zdołał — jedynie tylko on, dowodzi niespożytych sił i wprost grozą przejmującej potęgi Laskera.

Capablanca okazał się mniej wytrwałym, ale niemniej wyśmienitym graczem. Jego wynik z pierwszej połowy turnieju prawie dorównywał wynikowi Laskera w drugiej połowie. Między sobą zrobili pierwszą grę nierozgraną, w drugiej cudem tylko udało się Laskerowi także nierozgraną osiągnąć, bo Capablanca zdobył już znaczną materyalną przewagę, i dopiero pod koniec w trzeciej, uległ zmęczony Capablanca wytrwalszemu przeciwnikowi. Tem udowodnił Capablanca, że godnym mógłby być spółzawodnikiem o mistrzostwo świata, a walka pojedyncza między tymi dwoma potentatami stała się niemal koniecznością.

Zadziwiający

wynik osiągnął młodziutki Alechin. Dużo się do tego przyczyniło szczęście, zapewne, niemniej jednak zdobycie trze-

		1	2	3	4	5	Razem		II. turn. Razem	Z pierw- szego	OGÓŁEM
							I.	II.			
1	Dr Lasker	—	$\frac{1}{2}$	$\frac{1}{2}$	$\frac{1}{2}$	$\frac{1}{2}$	$\frac{3}{2}$	$\frac{3}{2}$	7	$6\frac{1}{2}$	$13\frac{1}{2}$
2	Capablanca	$\frac{1}{2}$	0	—	$\frac{1}{2}$	$\frac{1}{2}$	$\frac{1}{2}$	$\frac{1}{2}$	5	8	13
3	Alechin	0	0	—	$\frac{1}{2}$	$\frac{1}{2}$	$\frac{1}{2}$	$\frac{1}{2}$	4	$6\frac{1}{2}$	10
4	Dr Tarrasch	0	$\frac{1}{2}$	0	—	0	$\frac{1}{2}$	0	2	6	$8\frac{1}{2}$
5	Marshall	0	0	0	$\frac{1}{2}$	—	1	1	2	6	8

ciego miejsca o $1\frac{1}{2}$ punktu przed Tarraschem, a o 2 przed Marshall'em dowodzi, że Rosya z dumą patrzeć może na swego przedstawiciela, który uprawnia do najśmielszych nadziei na przyszłość.

Wynik turnieju ściślejszego przedstawia powyższa tabelka.

Nagrody za najładniejsze gry otrzymali: pierwszą Capablanca (312), drugą Dr Tarrasch (289), trzecią Blackburne (213).

DWIE GRY Z TURNIEJU ZWYCIĘZCÓW W PETERSBURGU.

312. Gambit Damy.

Capablanca. Bernstein.

1. d2—d4 d7—d5

2. S g1—f3

S g8—f6

3. c2—c4

e7—e6

4. S b1—c3

S b8—d7

5. G c1—g5

G f8—e7

6. e2—e3 c7—c6

Ta obrona jest dla czarnych niekorzystną. Kwestya najlepszej obrony gambitu damy nie została jeszcze w turnieju petersburskim rozwiązana.

7. G f1—d3 d5×c4
8. G d3×c4 b7—b5
9. G c4—d3 a7—a6
10. e3—e4 e6—e5?

Czarne nie stoją dobrze, lecz do takiego ryzyka nie było powodu. Nasuwało się 10... c6—c5.

11. d4×e5 S f6—g4
12. G g5—f4 G e7—c5
13. o—o D d8—c7

Dama stoi na linii gońca, lecz na 13... De7 mogło nastąpić 14. e6, gdyż dama nie może odbić z powodu Sg5.

14. W a1—c1 f7—f6

Jeszcze gorszem byłoby zabrać odrazu piona np. 14... Sg4×e5 15. S×S, S×S 16. S×b5, cb 17. b4, G×f2+ 18. W×G, De7 19. G×b5, ab 20. Dd5.

15. G f4—g3 f6×e5
16. b2—b4 G c5—a7

Czarne nie mogą brać piona z powodu 17. Sd5, Dd6 18. Sd4, Sb8 (18... cd 19. Wc6); 19. G×b5+, ab 20. S×b5 i wygrywa.

17. G d3×b5

Oliara narzuca się, gdyż białe otrzymują za figurę 3 piony, i czarny król idzie w podróż. Capablanca prowadzi atak bardzo energicznie.

a6×b5
18. S c3×b5 D c7—d8

Na 18... Db6 wygrywa 19. Sd6+, Ke7 20. Sf5+.

19. S b5—d6+ K e8—f8
20. W e1×c6 S d7—b6

Białe groziły zdobyciem figury przez Sd6×c8, Dd6+ i De6+. Zaś na 20... Sgf6 wygrywa 21. Sg5, a na 20... Sdf6 21. Db3, Dd7 22. Wfc1 wraz z Wc7.

21. G g3—h4 D d8—d7
22. S d6×c8 D d7×c6

23. D d1—d8+ D c6—e8

23... Kf7, to 24. Sd6+.

24. G h4—e7+ K f8—f7
25. S c8—d6+ K f7—g6
26. S f3—h4+ K g6—h5

W razie 26... Kh6 następuje 27. Sdf5+, Kh5 28. S×g7+, Kh6 29. Shf5+, Kg6 30. Dd6+, Kf7 31. De6+.

27. S d6×e8!

Białe pięknie kończą partję. Czarny król pomiędzy dwoma skoczkami pada w sieć matową.

W a8×d8
28. S e8×g7+ K h5—h6
29. S g7—f5+ K h6—h5
30. h2—h3!

Tem posunięciem odzyskują białe wieżę, o którą teraz są słabsze, gdyż ani Wd8, ani Sg4 nie może odejść np.: 30... Sh6 31. Sg7+ lub 30. Wdg8 31. hg+, W+g4 32. f3, Sc8+ 33. Kh2, S×G 34. fg+ i t. d.

S b6—c8

Przez to jest pion f2 skrupowany, w przeciwnym razie mat przez f3 i g3 lub g4.

31. h3×g4+ K h5×g4
32. G e7×d8 Wh8×d8
33. g2—g3 W d8—d2
34. K g1—g2 W d2—e2

Na 34... W×a2 następuje 35. Sf3 i zdobywa piona e5, gdyż 35... Gb8 36. Wh1! prowadzi do mata.

35. a2—a4 poddały się.

Capablanca otrzymał za tę partję pierwszą nagrodę piękności.

(Z »Schachwart«).

313. Nieregularna.

Blackburne.

Niemcowicz.

1. e2—e3 d7—d6
2. f2—f4 e7—e5
3. f4×e5 d6—e5
4. S b1—c3 G f8×d6

5. e3—e4	G e8—e6
6. S g1—f3	f7—f6
7. d2—d3	S g8—e7
8. G c1—e3	e7—e5
9. D d1—d2	S b8—c6
10. G f1—e2	S c6—d4
11. o—o	o—o
12. S c3—d1	S e7—c6
13. c2—c3	S d4×e2
14. D d2×e2	W f8—e8
15. S f3—h4	G d6—f8
16. S h4—f5	K g8—h8
17. g2—g4	D d8—d7
18. S d1—f2	a7—a5
19. a2—a3	b7—b5
20. W a1—d1	W a8—b8
21. W d1—d2	b5—b4
22. a3×b4	a5×b4
23. c3—c4	W b8—a8

24. D e2—f3	W a8—a2
25. g4—g5	g7—g6
26. S f2—g4	g6×f5
27. S g4×f6	S c6—d4
28. D f3—f2	D d7—c6
29. S f6×e8	D c6×e8
30. G e3×d4	e5×d4
31. e4×f5	G e6—d7
32. W f1—e1	D e8—f7
33. D f1—h4	W a2—a8
34. W d2—f2	G d7—c6
35. D h4—g4	W a8—e8
36. W e1×e8	D f7×e8
37. W f2—e2	D e8—d7
38. W e2—e6	G c6—a8
39. g5—g6	h7×g6
40. W e6×g6	D d7—h7
41. D g4—g3	D h7—h5
42. W g6—g4	poddały się.

314. Pionkiem Damy

z II. turnieju korespondencyjnego.

Pleciński.	Dr Bogdani.
1. d2—d4	d7—d5
2. c2—c4	e7—e5
3. c4×d5	D d8×d5
4. d4×e5	D d5×d1+
5. K e1×d1	S b8—c6
6. S g1—f3	G c8—g4
7. G c1—f4	S g8—e7
8. S b1—d2	o—o—o
9. K d1—e1	S e7—g6
10. c2—e3	G f8—b4
11. a2—a3	G g4×f3
12. a3×b4	S c6×b4
13. g2×f3	S b4—c2+
14. K e1—e2	S g6×f4+
15. e3×f4	S c2—d4+
16. K e2—e3	S d4—c2+
17. K e3—e2	S c2—d4+

Remis przez ciągłe powtarzanie sunięć.

315. Sycylijska

grana w krakowskim Klubie.

Prof. Król.	Ameisen.
1. e2—e4	c7—c5
2. d2—d4	c5×d4
3. S g1—f3	S b8—c6
4. S f3×d4	e7—e6
5. G f1—e2	S g8—f6
6. G c1—g5	D d8—a5+
7. G g5—d2	D a5—e5
8. S d4×c6	b7×c6
9. G d2—c3	D e5×e4
10. G c3×f6	g7×f6
11. o—o	W h8—g8
12. S e2—f3	D e4—g6
13. S b1—d2!	d7—d5
14. c2—c4	G f8—d6
15. c4×d5	c6×d5
16. W f1—e1	G d6—e5
17. S d2—c4!	D g6—g7
18. g2—g3!	G c8—d7
19. G f3×d5	e6×d5
20. D d1×d5	W a8—d8

21. W a1—d1 D g7—g6
 22. D d5—d6 Czarne się poddały.

316. Caro - Kann

grana na tegorocznym kongresie Związku szachowego Oldenburskiego.

Schuster.

Carls.

- | | |
|-------------|---------|
| 1. e2—e4 | c7—c6 |
| 2. d2—d4 | d7—d5 |
| 3. S b1—c3 | d5×e4 |
| 4. S c3×e4 | S g8—f6 |
| 5. S e4—g3 | h7—h5 |
| 6. G c1—g5 | h5—h4 |
| 7. G g5×f6? | |

Błąd, który sprowadza natychmiastową przegranę. Po Sg3—e2 okazałoby się, że ten przedwczesny marsz pionkiem h spowodował zacofanie w rozwoju czarnych figur.

- | | |
|------------|----------|
| | h4×g3 |
| 8. G f6—e5 | W h8×h2 |
| 9. W h1×h2 | D d8—a5+ |
| 10. c2—c3 | D a5×e5+ |
| 11. d4×e5 | g3×h2 |

Białe musiały się poddać.

»Deutsches Wochenschach«

317. Nieregularna

grana tej zimy w Krakowie.

Ameisen.

N. N.

- | | |
|-------------|---------|
| 1. d2—d4 | e7—e6 |
| 2. c2—c4 | b7—b6 |
| 3. S b1—c3 | G c8—b7 |
| 4. e2—e4 | g7—g6 |
| 5. S g1—f3 | G f8—g7 |
| 6. G f1—d3 | D d8—e7 |
| 7. G c1—e3 | S b8—c6 |
| 8. o—o | o—o—o |
| 9. W a1—c1 | d7—d6? |
| 10. d4—d5 | S c6—e5 |
| 11. G d3—e2 | f7—f5 |
| 12. S f3—d4 | e6×d5 |
| 13. c4×d5 | K c8—b8 |
| 14. S d4—e6 | W d8—c8 |

- | | |
|--------------|---------|
| 15. S c3—b5 | c7—c6 |
| 16. S b5×a7! | K b8×a7 |
| 17. D d1—a4+ | K a7—b8 |
| 18. G e3×b6 | W c8—e8 |

Czarne z obawy przed matem robią miejsce dla króla, ale wpadają z deszczu pod rynnę. Białe zapowiadają matą w 6 ruchach.

- | | |
|--------------|---------|
| 19. D a4—a7+ | K b8—c8 |
| 20. G e2—a6 | G b7×a6 |

Groził + na a8 i w nast. ruchu +.

- | | |
|----------------|---------|
| 21. W c1×c6+!! | S e5×c6 |
| 22. D a7—a8+ | S c6—b8 |

Jeśli Kd7, to D×c6 z matem.

- | | |
|----------------|---------|
| 23. W f1—c1+!! | K c8—d7 |
| 24. W c1—c7+ | |

Gra ta doskonale ilustruje, znaczenie wolnych linii gońców i wieży, a piętnuje fianchettowanie obu gońców. Kwestya ta była już w »Szachiście« roztrząsaną przy sposobności partyi Bier-Irzykowski (125). Ja dodam, że pominąwszy już strata czasu, związaną z tem otwarciem, bo albo rezygnuje się z pionów w centrum, albo chcąc je osiągnąć, potrzeba na to o dwa ruchy więcej, uważam je ze względów czysto teoretycznych za chybione. Rozwijając figury trzeba je tak ustawiać, by 1-o działały jak najintensywniej, 2-o służyć mogły równie do ataku, jak obrony w możliwie największej ilości osi. Tymczasem fianchettowanie ogranicza już z góry oba giemki do jednej skośnej i nielicząc się z możliwościami środka gry udaremnia ich ewent. spółdziałanie przy koncentrycznym ataku.

Objasniał p. Ameisen.

318. Gambit królewski

wesoła gra rozegrana tej zimy we Lwowie.

Dr Gluziński Tadeusz.

N. N.

- | | |
|------------|---------|
| 1. e2—e4 | e7—e5 |
| 2. f2—f4 | e5×f4 |
| 3. S g1—f3 | g7—g5 |
| 4. G f1—c4 | G f8—g7 |
| 5. d2—d4 | h7—h6 |

6. S b1—c3 c7—c6
 7. h2—h4 g5—g4?
 8. G c1×f4 g4×f3
 9. D d1×f3

Z groźbą 10. Gf4×b8.

- d7—d5
 10. e4×d5 D d8—e7+?
 Strata tempa.

11. K e1—f1! D e7—f6
 12. S c3—e4! D f6×d4?

Przyspiesza zgubę.

13. S e4—d6+ K e8—d7
 14. D f3—g4+ K d7—c7

Po 14... Kd7—d8 nastąpiłoby 15. Dg4×c8+, Kd8—e7 16. Dc8—e8+, Ke7—f6 i 17. De8×f7+.

Zaś po 14... Kd7—e7 15. Sd6×c8+. Posunięciu w partyi ruch Sd6—b5 nie byłby skuteczny, bo K ustąpiłby na d8 i dama uratowana.

Białe natomiast zapowiadają matę w sześciu posunięciach.

15. D g4×c8+ K c7—b6
 16. D c8×b7+ K b6—a5

Po Kb6—c5 matuje 17. b2—b4.

17. b2—b4+ K a5—a4
 18. G c4—b3+ K a4—a3
 19. G f4—c1+ D d4—b2
 20. S d6—c4+

Uwagi Dra Gluzińskiego.

319. Kontrgambit Albina

grana na anonimowym turnieju korespondencyjnym gazety wieczornej.

G von Roh. Stańczyk.

1. d2—d4 d7—d5
 2. c2—c4 e7—e5
 3. d4×e5 d5—d4
 4. e2—e4

Tak grał Burn przeciw Schlechterowi z dalszym ciągiem: Sc6 5. f4, g5! 6. Gd3, g7 7. G×f4, Se7 8. Gg3, Sg6 9. Dh5, Gb4+ 10. Ke2, Ge6 11. Sf3, Dd7 i t. d. Najlepiej jest 4. Sg1—f3, a po Sb8—c6 5. Sb1—d2.

Dr Lasker, przeciw któremu Albin użył pierwszy raz tego sposobu gry, zagrał 4. a2—a3.

f7—f6

Tym ruchem zaofiarowują Czarne pionka definitywnie — można bowiem było myśleć o odbiciu słabego pionka e5. Wywiązując się żywa gra gambitowa, trudna dla obu stron.

5. S g1—f3! c7—c5

Niepotrzebnie i niekonsekwentnie. Skoro gambit, to zbyt ostrożność i zastawienie ważnej linii gońca królewskiego.

6. G f1—d3 S b8—c6
 7. e5×f6 S g8×f6
 8. a2—a3? G c8—g4

Strata tempa nie do powetowania.

9. S b1—d2 G f8—d6
 10. D d1—c2

Białe spodziewają się, że Czarne zarszują na stronę króla i przygotowują atak w tym kierunku. Oprócz jednak tego, że się w tem pomyliły, jest ruch ten błędem pozycyjnym z innego powodu, dama bowiem odcięta jest w tem miejscu od skrzydła białego króla, na którą gotuje się czarny atak.

- D d8—e7
 11. h2—h3 G g4—d7
 12. o—o o—o—o
 13. S f3—h2

By grać f2—f4, e4—e5 i t. d.

- g7—g5
 14. S d2—f3 g5—g4
 15. h3×g4 G d7×g4
 16. S h2×g4 S f6×g4
 17. G c1—g5 S g4—f6
 18. S f3—e1

Wysunięcie pionka f niepowiodło się wprawdzie, ruch ten więc przygotowuje je znowu. Tu bowiem jest klucz pozycji. Jeśliby białe zdołały iść naprzód tymi złączonymi wolnymi pionami, wygrana ich byłaby niewątpliwą.

- h7—h6
 19. G g5—h4 G d6—f4!

20. G h4×f6

Białe znów straciły tempo, cofając się giermkim w ruchu 19. a bijąc nim w następnym. Po 19. G×S, D×G byłoby f4 niemożliwe. Więc 19. Gh4. Obecnie, skoro czarny giermek stanął na f4, i własną osobą i tak niedopuszcza na to pole białego pionka, starają się białe wymianą na f6 osłabić wzbierające coraz mocniej fale ataku.

	D e7×f6
21. g2—g3	W d8—g8
22. S e1—g2	S e6—e5
23. D c2—e2	

By niepuścić skoczka na f3. 23. g3×f4 niemożliwe, bo W×g2+ 24. K×g2, Wg8+ i w paru ruchach mat. Jeśli zaś 23. S×f4, to D×S i Czarne wygrywają w niewielu ruchach, idąc naprzód pionkiem h6.

	h6—h5!
24. K g1—h1	h5—h4!
25. g3×f4	h4—h3!
26. S g2—e3	

Cofnięcie skoczka na e1 także nie lepsze. Nastąpiłoby D×f4 z nieodpartym atakiem matowym.

D f6×f4

27. S e3—d5

Po 27. Wd1 nastąpiłoby S×G 28. D×S, D×f2 i t. d.

D f4—g5

28. S d5—e7+

Oddaje dobrowolnie figurę, by tylko choć na chwilę odciągnąć czarną damę od ataku.

	D g5×e7
29. W f1—g1	D e7—h4!
30. W g1×g8	W h8×g8
31. W a1—g1	S e5—g4

Grozi S×f2, następny więc ruch białych konieczny.

32. W g1×g4	W g8×g4
33. D c2—f3	W g4—f4
34. D f3—g3	D h4×g3
35. f2×g3	W f4—f3

Białe się poddały

KRONIKA.

W **Mannheimie** rozpoczyna się 19. lipca b. r. **kongres niemieckiego Związku szachowego**. Przy tej sposobności mają być rozegrane cztery turnieje: turniej mistrzów, z udziałem 18 uczestników, dwa turnieje t. zw. główne, z których zwycięzcy osiągają tytuł mistrza, A. międzynarodowy, z udziałem 18 silnych amatorów z różnych krajów, B. dla członków niemieckiego Związku szachowego z udziałem 40 szachistów podzielonych na 5 grup i turniej dla amatorów słabszych.

Jest też zamiar ukonstytuowania tam Związku szachowego międzynarodowego — zarząd którego ma być najwyższą szachową instancją międzynarodową.

Wielki Turniej jubileuszowy ma być w jesieni urządzony w Budapeszcie. Przy pomocy państwa i miasta zebrano fundusz znaczny, który zapewnić ma turniejowi niezwykle znaczenie i świetność. Program bliższy jeszcze nie ogłoszony. Atrakcją ma być gra, rozegrana

żywemi figurami, przedstawionemi przez 32 najładniejszych węgerek — w połowie blondynek w drugiej poł. brunetek.

„**Szkoła gry w Szachy**“, profesora I. Króla, która wychodzi jako dodatek „Szachisty“ doszła do zakończenia części pierwszej — dla początkujących adeptów gry szachowej. (Zakończenie będzie w parę dni po wyjściu tego zeszytu osobno rozesłane). Równocześnie wyjdzie całość jako osobna broszura, do nabycia w księgarniach po cenie 1 Korony.

DZIAŁ ZADAŃ.

ROZWIĄZANIA ZADAŃ ZESZYTÓW 7—10.

268. 1. Dh5, g6! 2. G×D, f3 3. Df3+. Po Dg2, 2. Gg3+. Po f3 2. G×D i t. d.
 269. 1. Gh6 2. Dd6.
 270. 1. Kc8, Kc6 2. Kb8, Kb6 3. Ka8, Ka6 4. Wb8.
 271. 1. d5, e4 2. Kh5. Po e5 2. Ga5.
 272. 1. Sa8 z groźbą Sc7+. Uboczne 1. W×W.
 273. 1. Se5, g3 2. Df2+.
 274. Sf4. 275. Gc5. 276. Ka6. 277. Ke2. 278. Dd6. 279. Wb3.
 280. 1. Wh1 2. Gh5 3. Kf1.
 281. 1. Wa6, Sf7 2. Sb7+.
 282. 1. Gd7, Gf3 2. Gc8. Po g6 2. Se4.
 283. Dg4 284. Dh5 285. Gd5 286. Ge1 287. Wd3 288. Dd7.
 289. 1. Dc5, Dd1 2. Gd5+, Ke8 3. Dc8+. Ke7 4. De6+, Kd8 5. Dd6+. Po Dc8 2. Df5+ 3. Df6+ 4. Gc6. Po Dd7 2. Gd5+ 3. Dd4+. Po Da1 2. Gd5+, Ke8 3. Gc6+. Genialna końcówka!
 290. 1. De7, Dh2 2. De3+, Kd5 3. Kb5!, Db8+ 4. Sb6+, Kd6 5. Df4. Po Df5 lub f3 2. Da7+. Po Dh6 2. De5+. Po Dh8 2. Dd7+.
 291. 1. Kh3!, h1D+ 2. Kg3, Kf1 3. Wa1+, Ke2 4. W×D, Ke3. 5. Wd1, Ke2 6. Wd5, e4 7. Kf4, e3 8. We5. Po h1S 2. Wa1+, Kf2 3. W×S, e4 4. Kg4, e3 5. Wh2+, Kf1 6. Kf3. Po Kf1 2. K×h2, Ke1 3. Kg3. Po e4 2. W×h2, Kf1 3. Kg3, Ke1 4. Kf4. Do celu nie prowadzi 1. Kg3? z powodu h1S! 2. Kf3, e4+ 3. K×e4, Sf2+ 4. Kf3. Sd3! 5. Ke3, Se5 i wygrana nie da się udowodnić.
 292. 1. Dg6, Wb8 2. cbD. Groźba We4 lub Sd3.
 293. 1. Sg7, 2. Kc4.
 294. Dc4.
 295. 1. Df5, b6 2. Sd4. Po b5 2. Sd6.
 296. 1. Dh1, Sc3 2. d4. Po Kd3 2. Se5. Po Kf4 2. Sh2+.
 297. 1. Sb5, a5 2. Df1.
 298. 1. Se6, G×h2 2. Sc5. Po Gd6, Wb8+. Po S×W, 2. D×G.
 299. Da2. 300. Sd7.
 301. 1. b6, Kd6 2. Se7, Ga2! 3. Kd2.
 302. 1. de, Ge2 2. Kf4, Kd7 3. Ke3, Gf1 4. Kf2.
 303. 1. Sc5, Da2 2. Sd7+, Kg7 3. Se5+, Kg8 4. Db8+, Kg7 5. Db7+.
 304. Dg8. 305. Dh7. 306. Ga5. 307. Dd8. 308. Ka5. 309. Dg8. 310. Df7. 311. Dh6. 312. Wb2. 313. Sb7. 314. Sh4. 315. Sf2.

12. DWUCHODÓWEK

Z DZIEŁA: „SAM LOYD AND HIS CHESS PROBLEMS“.

328.



329.



330.



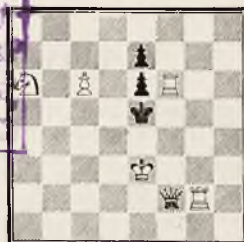
331.



332.



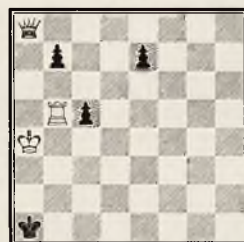
333.



334.



335.



336.



337.



338.



339.

