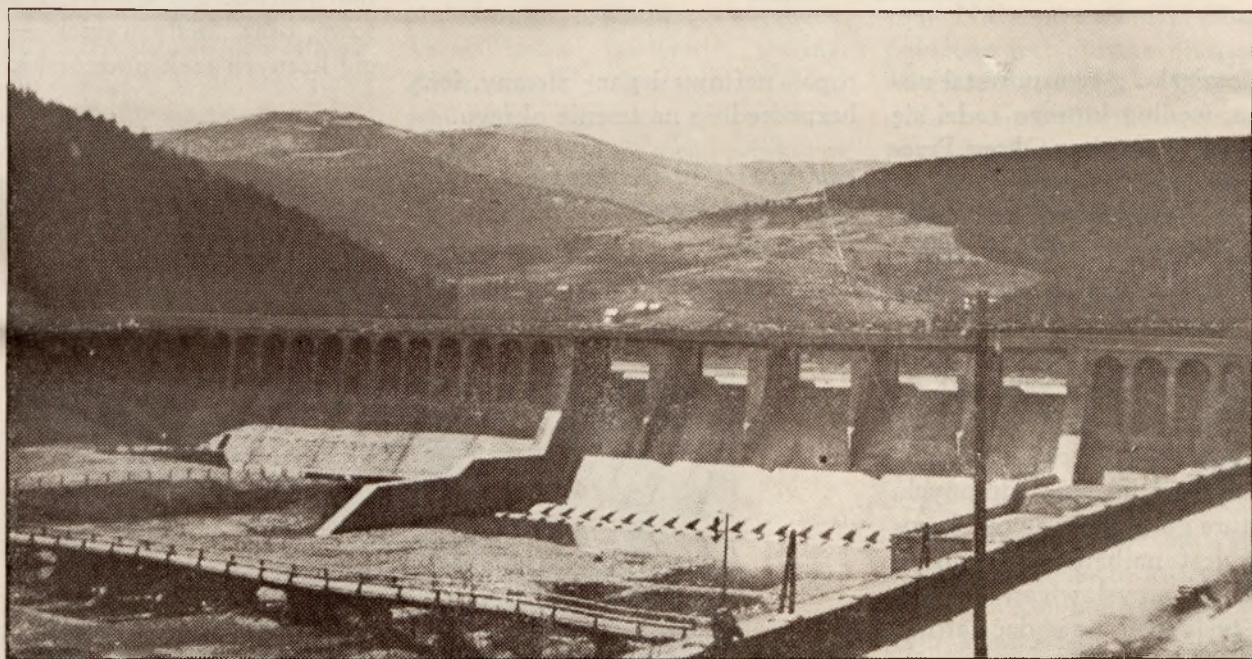


# POLSKA

## PRZESZŁOŚĆ I PRZYSZŁOŚĆ ZIEM C.O.P.'u



Porąbka — przegroda na tle Małych Beskidów (Magórka).

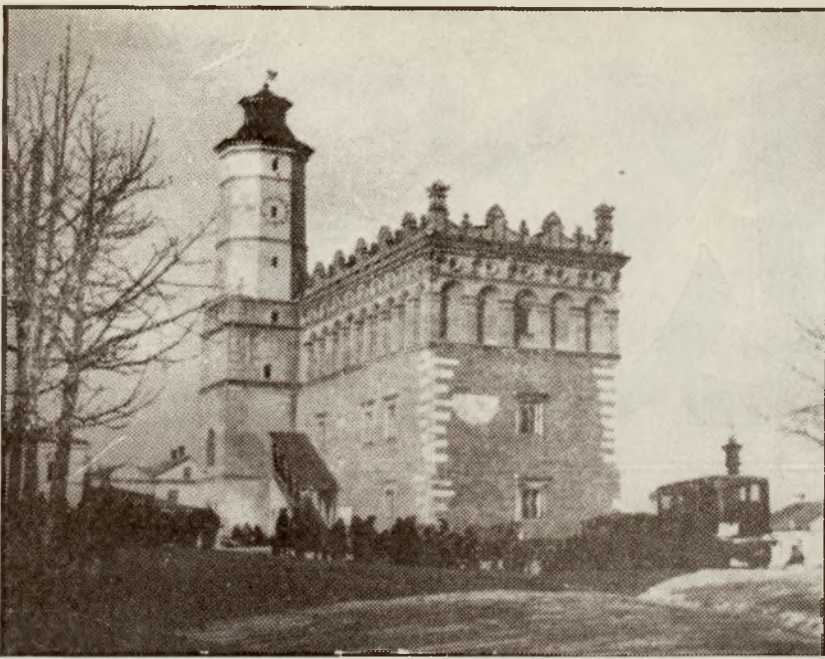
Centralny Okręg Przemysłowy to nowa połać ziem polskich, dokąd jak dawniej w stronę Gdyni, kierują się ciekawe, niespokojne a najczęściej już pełne dumy spojrzienia wszystkich Polaków. Bo tam w sercu Polski dokonywa się całkowite przeobrażenie i przekształcenie ogromnego szmatu ziemi. Zagłębie Staropolskie, tj. rejon Kielecki, wyżyna Lubelska, nizina Sandomierska z przyległym Podkarpaciem, to ziemie do niedawna zamieszkałe przez spokojną i cichą ludność rolniczą. Spokojną, cichą,

lecz równie biedną. Jest rzeczą ogólnie wiadomą, że kraje rolnicze, to w większości wypadków kraje, w których dochód społeczny ludności jest o wiele mniejszy od dochodów mieszkańców krajów przemysłowych. Chcąc tedy zmienić na lepsze istniejący stan rzeczy na omawianych terenach należało dążyć do ich uprzemysłowienia. Było to zresztą koniecznością dla całej Polski, bo po za podniesieniem dochodu społecznego, chodziło również o stworzenie rynków pracy dla szybko

wzrastającej w naszym państwie ludności. Rok rocznie przybywa w Polsce do 400 tys. ludzi, którym trzeba dać możliwość pracy i zarobkowania. Problem ten już przed wojną był trudny do rozwiązania, sytuację ratowała jednak emigracja. Rocznie około 200 tys. ludzi wyjeżdżało szukać pracy za granicą. Obecnie emigracja ustała prawie zupełnie.

Polska, chcąc zapewnić pracę swoim obywatelom, musi coraz bardziej przebudowywać swą strukturę z rolniczej na przemysłową.





Sandomierz — Ratusz.

wą. W związku z tym powstał nowy plan, według którego rodzi się i kształtuje Centralny Okręg Przemysłowy. Teren wybrany był po głębszych rozważaniach, a że właśnie ta część kraju została uwzględniona złożył się na to cały szereg względów natury **demograficznej, komunikacyjnej, energetycznej i surowcowej**. Powiaty zaliczone do C.O.P. zwłaszcza okolice Rzeszowa, Jarosławia i Przeworska należą do najbardziej przeludnionych, a struktura gospodarcza w tych powiatach jest najbardziej wadliwa. Jedynie **uprzemysłowienie i urbanizacja** tych ziem może dać zatrudnienie tej ludności przez wciągnięcie jej do pracy fabrycznej i do miast.

Badania nad układem komunikacyjnym wyznaczają w okolicach Sandomierza punkt węzłowy, w którym przecina się szereg szlaków komunikacyjnych o znaczeniu wewnętrznym i międzynarodowym. Taki sam punkt węzłowy wyznacza pod Sandomierzem obraz dróg wodnych Polski.

Te zagadnienia dla przemysłu są bodajże najbardziej istotne.

Wreszcie za wyznaczeniem tego właśnie terenu przemówiły blisko leżące źródła energetyczne i złoża surowców, z których wiele jak np.

ropa naftowa i gaz ziemny, leżą bezpośrednio na terenie okręgu.

### Struktura ludnościowa i gospodarcza C.O.P.'u

Ludność C.O.P.-u stanowi przeszło 5 milionów mieszkańców. W tym ludności miejskiej jest zaled-

wie 17%, gdyż na terenie Centralnego Okręgu Przemysłowego znajduje się 69 miast, z których zaledwie 9 tj. Tarnów, Rzeszów, Jarosław, Radom, Kielce, Ostrowiec, Lublin, Chełm i Zamość posiadają powyżej 20 tys. mieszkańców. Natomiast wieś jest przeludniona.

Centralny Okręg Przemysłowy podzielić można na trzy rejony A., B. i C.

Rejon A. to ziemia Kielecka — kraina gór Świętokrzyskich, bogata w rudy żelazne i piryty.

Rejon B. to ziemia lubelska — okręg żywnościowy.

Rejon C. — najbardziej wysunięty na południe, to właściwy okręg przetwórczy — zawiera on tam paliwo: gaz ziemny, ropę naftową, oraz „biały węgiel” — energię licznych rzek podgórskich.

### Rejon A — Kieleckie

Przyjrzyjmy się teraz krajobrazowi tych trzech terenów. Kieleckie, województwo bogate w marmury, znane już w całej Polsce, ciągnie się wśród gór Świętokrzy-



Brama Opatowska w Sandomierzu.



skich czyli Łysogór, porośniętych ciemnymi, gęstymi lasami jodłowymi i bukowymi, wśród których gdzieś napotkać można stożki górskie, pokryte tylko ogromnymi kamieniami. Obszary te popularnie nazywają się „gołoborzem“.

Legenda mówi, że dawnymi laty na Łysej Górze pogańscy kapłani składali bogom ofiary i ukryci w lasach niedostępnych utrzymywali się dłużej, niż na równinach, gdzie lud już był chrześcijański. Potem na tym miejscu wybudowano kościół i klasztor nazwany Świętokrzyskim, a rzesze ludu odbywały tu zewsząd pielgrzymki. Dobro i zło dziwnie spletało się w Łysych Górach. Kryli się tu zbójnicy co szerzyli postrach w okolicy; znajdowali schronienie powstańcy, którzy krew za Ojczyznę przelewali. W klasztorze Świętokrzyskim mieszkali kiedyś zakonnicy, pogrążeni w modlitwach i uc-

zonych księgach a później Rosjanie klasztor zmienili w więzienie. Teraz znów następuje zmiana. Znów ciągną pielgrzymki, tym razem ludzi dążących do swych ośrodków pracy — pielgrzymki robotników.



Rynek w Kazimierzu.

U podnóża Łysogór nad dopływem Nidy, strumieniem Silnicą — położone jest główne miasto wojewódzkie — Kielce — niegdyś siedziba letnia biskupów krakowskich, po których pozostał piękny pałac z r. 1638, 3 kościoły, między nimi kolegiata z XII wieku.

Ostatnimi laty Kielce głównie były siedzibą szkół i urzędów, teraz sądzono im jest poruszyć się znowu, fala nowego życia wartkiego, nerwowego i niespokojnego obejmie i to ciche ostatnio i jakby śpiące miasto. Jak na całym obszarze Polski tak i tu nie brak ruin starodawnego zamku na wyniosłej górze w Chęcinach, który przyciąga ciekawe oko turysty, a jaskrawym kontrastem jest dlatego, co rodzi się na tych obszarach, dla smukłych wysokich kominów fabrycznych, dla pracy i potęgi przemysłu.

### Okręg żywnościowy — wyżyna lubelska

Okręg żywnościowy — wyżyna lubelska — to śliczna falista kraina między Wisłą a Bugiem, środkiem której wśród łąk biegnie wstęga rzeki Wieprzu.

Urodzaje są tu doskonałe; rodzi się wybornie pszenica, buraki cukrowe, dużo jest cukrowni, w których buraki przerabia się na cukier. Wojewódzkie miasto to



Lublin — ogólny widok.





Przemysł. Fara i rynek.

Lublin, stary gród, znany już w XVI w. pamiętny unią z Litwą za wartą tu w r. 1569. Wiele zostało tu zabytków historycznych: zamek wybudowany przez Kazimierza Wielkiego, katedra biskupia rzymsko-kat., kościół katedralny, fundowany pod wezwaniem św.św. Jana Chrzciciela i Jana Ewangelisty w 1582 r. zbudowany jest w stylu odrodzenia.

Pozory dawnej świetności zachował kościół św. Trójcy ufundowany przed r. 1300, dawny kościół zamkowy. Lublin jest miastem uniwersyteckim. Założony w 1919 r. uniwersytet katolicki liczy

obecnie już okazałą liczbę słuchaczy.

Myśl biegnie do dawnych historycznych czasów, gdy patrzymy na pięknie położony nad Wisłą na wyżynie Lubelskiej stary Kazimierz, miasto, które król Kazimierz Wielki zbudował i nazwał swoim imieniem. Niegdyś był to ważny punkt handlowy zwany małym Gdańskiem, dziś jako pamiątka tylko zachowały się szeregiem ciągnące się nad Wisłą stare spichlerze, ruiny zamku Kazimierza Wielkiego na wyniosłej górze, trzy kościoły, oraz trzy niezwykle ciekawe kamienice renesansowe.



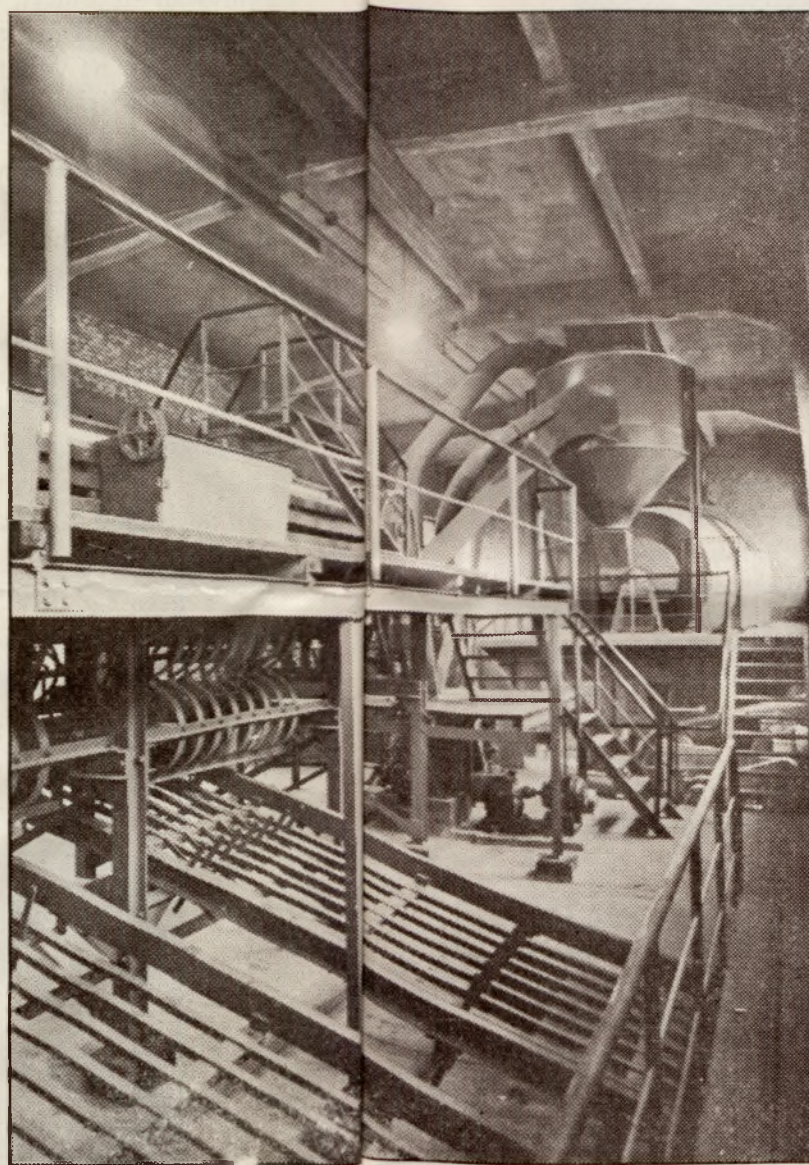
Tarnów — Rutusz.

### Sandomierz — miasto pamiątek

Rejon trzeci — nizina Sandomierska i Podkarpacie. Nizina Sandomierska słynie z urodzajności. Less czyli żyzna glina grubą warstwą pokrył tu ziemię tworząc idealne warunki pod uprawę zbóż. Sandomierz to miasto, które leży mniej więcej w sercu zakreślonych granic Centralnego Okręgu. Miasto

z czasów piastowskich, dom Długosza i 6 kościołów, w tej liczbie okazała katedra i kościół św. Jakuba z romańskim portalem.

Do każdego muru przywiązane są legendy i historia. Wspomniana już brama Opatowska, wyniosła, czworoboczna o ostrołukowych wysokich wykrojach bram, niegdyś broniła miasto przed nieprzyjacielem. Wokół murów miasta ciągnęła



Na ziemiach pełnych zabytków przeszłości wre teraz nowe życie — rośnie wielki przemysł.

to również bardzo stare niszczone było kilkakrotnie przez Tatarów, Szwedów, później przez Austriaków, mimo to do dziś zachowały się tu liczne zabytki budownictwa: zamek piastowski, ratusz renesansowy, piękna brama Opatowska



Zamość. Domy podcieniowe, barok, pocz. XVII w., i widok na kolegiatę z grobowcami kanclerza Jana Zamoyskiego, oraz poety Szymonowicza.

niesie za sobą rozwój przemysłu, a Sandomierz dzięki swemu centralnemu położeniu w Okręgu Przemysłowym głównie ulegnie zasadniczym zmianom. Obok stylowych smukłych murów kościołów, zamków, staną proste i gładkie mury hoteli, domów handlowych rozrzuconych rytmem życia i pracy twórczej.

Pozostała jeszcze do omówienia stolica Podhala — Nowy Sącz, miasto sięgające aż XIV w. Był to do niedawna ośrodek ruchu turystycznego, koncentrującego się w letniskach i uzdrowiskach takich jak Krynica, Rabka i Żegiestów. Obecnie po przyłączeniu do C.O.P.

w szybkim tempie zmienia się charakter tego miasta na przemysłowy.

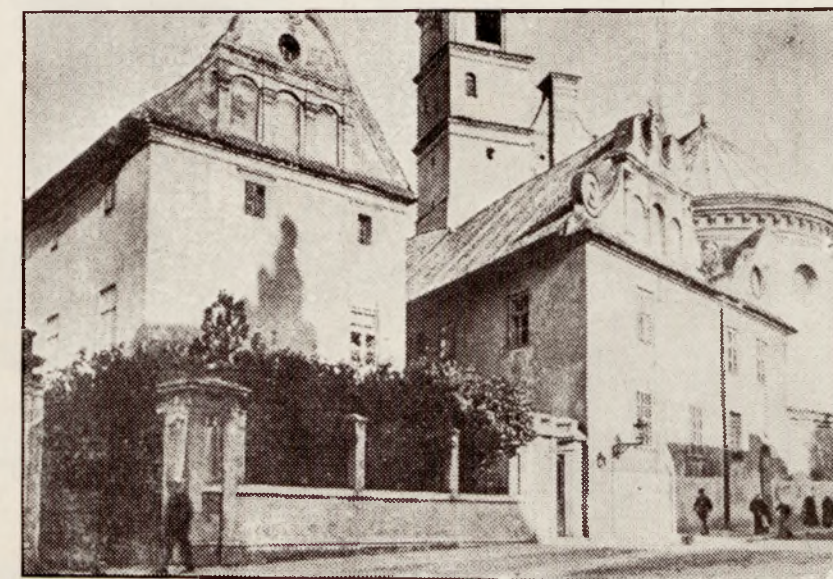
Charakteryzując w ten sposób miasta terenu, na którym następują obecnie tak szalone przeobrażenia, celowo staraliśmy się omawiać zabytki dawnych lat, aby tym wyraźniej uwidocznić kontrasty z tym co obecnie tworzy się i rośnie.

### Nowe warszaty pracy na ile dawnych zabytków

Miasta wymienione, owiane tradycją lat, ciche i spokojne nagle wyrwane zostały z długiego odrętwienia, bo obok ruin i pamiątek dawnych minionych świetności zarwało życie, jak z pod ziemi wyra-

się głęboka fosa, przez którą przy bramie przerzucony był most zwodzony. Na wiadomość o zbliżającym się nieprzyjacielu podnoszono most, bramę zamykano a z nią do step do miasta.

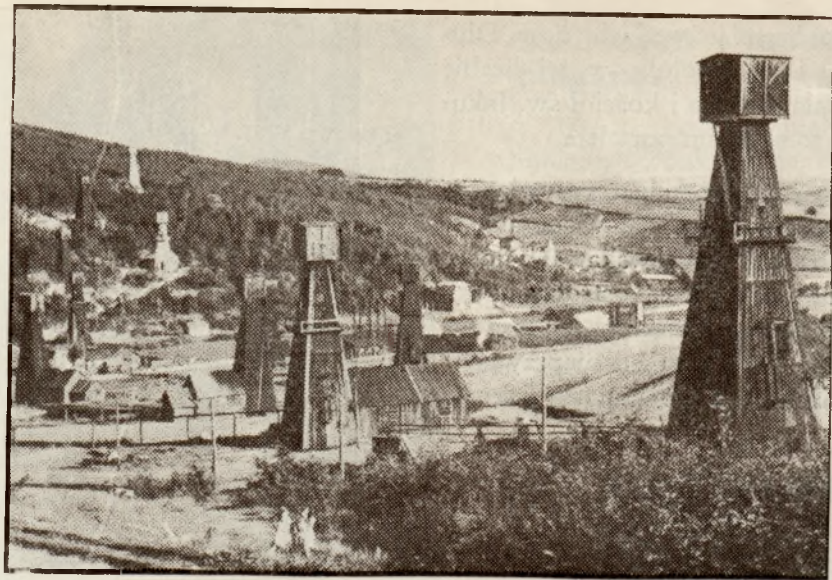
Dalekie to wszystko od tego co



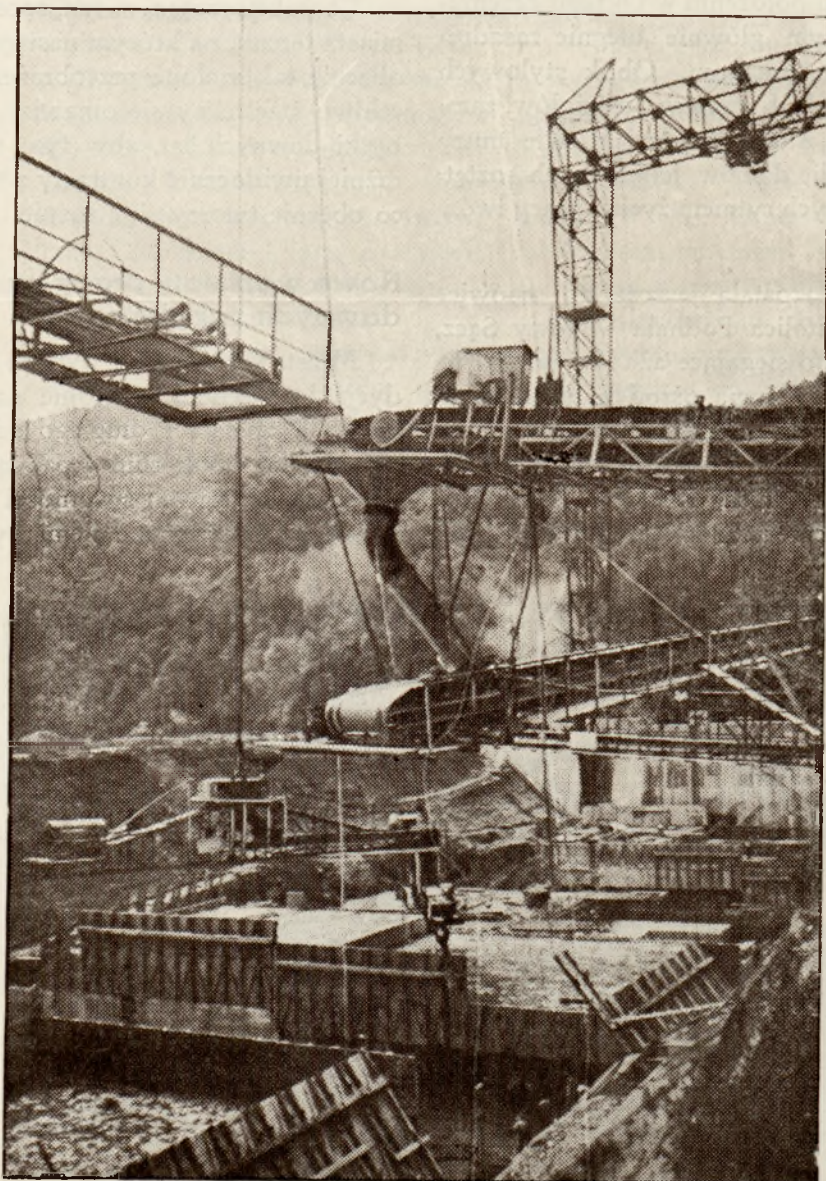
Lublin. Kościół i klasztor Bernardynów, renesans, koniec XVI w.



stać poczęły warsztaty pracy. Małe osady zamieniają się w tętniące wrzawą i zgiełkiem mrowiska i urągają zdają się ruinom i temu, co w proch już się rozsypuje: starodawnym grodom i zamczyskom. Z lasów wyrzwały zadymione kominy fabryczne, na rzekach wyrastają olbrzymy — zapory wodne. Dużajec — najgroźniejsza rzeka górska ujarzmiona została przez gigantyczną zaporę. W Stalowej Woli wybudowano wielkie zakłady hutnicze, zatrudniające kilka tysięcy robotników, oraz fabryki maszyn i obrabiarek. Powstało też kilka fabryk chemicznych, jak np. fabryka celulozy, fabryka sztucznej



*Krajobraz z Boryslawskiego Zagłębia Naftowego.*



*Rożnów.*

go kauczuku, którego produkcja oparta będzie na polskim wynalazku i polskim surowcu — spirytusie.

Między Rozwadowem a Niskim w tak zwanych Zakładach Południowych Stalowej Woli zbudowano olbrzymie zakłady hutniczo-mechaniczne, które całemu przemysłowi polskiemu dostarczać będą wszelkiej postaci stal wysokogatunkową. W Rzeszowie do niedawna cichym i małym miasteczku zatrudniono kilka tysięcy robotników w Wytwórni Silników Lotniczych.

Rozbudowa przemysłu w C.O. P. otworzyła również możliwości dla wykorzystania gazu ziemnego, zarówno jako środka opałowego jak i materiału wyjściowego do szeregu procesów chemicznych.

W rozbudowie tego źródła energii wzięto pod uwagę ważniejsze złoża gazowe w Polsce a więc w Boryslawiu, Bitkowie, Pasiecznej, między Jasłem a Krosnem.

Tymczasem trwają prace nad rozbudową i urządzeniem rejonu między Wisłą i Sanem, oraz rejonu radomskiego. Jako źródło energetyczne została ustalona kopalnia w Roztoce.





Wnętrze jednej z fabryk w Stalowej Woli.

## Rozbudowa sieci komunikacyjnej

Wobec wzmagającego się — w związku z rozbudową C.O.P. ruchu na liniach kolejowych przechodzących przez teren C.O.P., trzeba było zwiększyć ilość i długość torów na niektórych węzłach, oraz liczbę stacji. Ponadto zbudowano nowe dworce i urządzenia ładunkowe, rozbudowano urządzenia bezpieczeństwa ruchu, sieć telekomunikacyjną i wodociągi. W wyniku tej akcji w 1938 r. zwiększono przelotność 69 stacji i mijanek, zbudowano 10 nowych dworców. Wydatki na to przekroczyły 3 miliony zł. Poza tym wybudowano szereg bocznic do zakładów przemysłowych, największa z nich na trasie Tarnobrzeg—Rzeszów długości 12 km kosztuje około 1.700.000 zł.

Wszystkie te prace są zapoczątkowaniem szerszej akcji inwestycyjnej na terenie C. O. P., która zmierzać będzie nie tylko do usprawnienia obsługi wewnętrznych potrzeb okręgu, lecz również do połączenia C. O. P. z innymi dzielnicami kraju. Pod względem rozbudowy sieci dróg kolejowych C.O.P., był wybitnie upośledzony. Zaniedbania w tym kierunku

ku były tak wielkie, że nie było możliwości wyrównania ich w tak krótkim czasie. Plan rozbudowy dróg w C.O.P. został opracowany w związku z potrzebami powstających ośrodków przemysłowych i jest konsekwentnie realizowany. Z większych robót drogowych wymienić należy następujące:

1) budowę nawierzchni ulepszonej na drodze Warszawa—Radom—Kielce—Kraków. Droga ta łączy zachodnią część C.O.P. ze stolicą. W b. r. wykończono odcinek Radom—Kielce.

2) drogę Kielce—Busko—Tarnów—Krynica, łączącą Warszawę z ośrodkami przemysłu chemicznego, która została w b. r. wykończona.

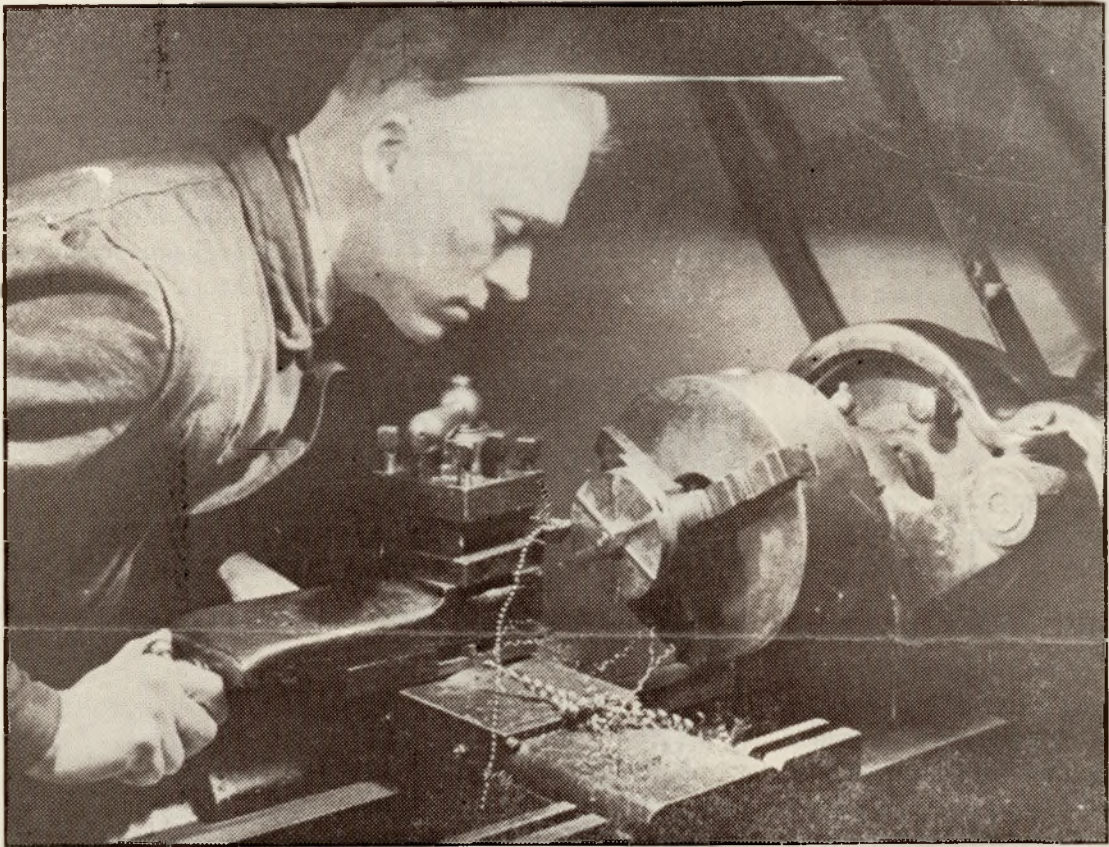


Stalowa Wola — Zakłady Przemysłowe — przewody wysokiego napięcia.



czona na przestrzeni od Kielc do Chmielnika, a roboty ziemne i podbudowę pod nawierzchnię ulepszoną doprowadzono w b. r. do Buska.

3) drogę Warszawa—Lublin—Lwów, łączącą stolicę ze wschodnią częścią C.O.P., doprowadzona została od granicy C.O.P. do Lublina.



*Młody zawodowiec przy pracy.*

4) budowę nawierzchni ulepszonej na drodze Sandomierz—Jasna.

5) drogę Zamość — Hrubieszów, stanowiącą część przyszłej arterii Śląsk — Wołyń, biegnącej przez środek C.O.P., która wykończona będzie całkowicie w roku przyszłym.

Ogółem na roboty drogowe wydano w 1937 r. około 6.000.000 zł. a w r. 1938 około 15.000.000 zł.

Roboty wodno-komunikacyjne, związane z rozbudową C.O.P. odbywają się nie tylko na terenie tego okręgu. Doskonała droga wod-

na połączy Sandomierz z Zagłęziem Węglowym.

Droga ta składać się będzie z kanału oraz uregulowanej Wisły od Dunajca do Sanu 108 km. Koszt całości wynosi 115 milionów zł. Koniecznym uzupełnieniem tych robót jest zbiornik na Sole, oraz budujące się zbiorniki w Rożnowie i Czchowie. Budowa

trawnią wynosi 45 milionów zł, dotąd zaś wydatkowano 21 mil. zł. Poważnymi inwestycjami publicznymi na terenie C.O.P. są również urządzenia pocztowo-telegraficzne. Od początku 1937 r. uruchomiono na terenie C.O.P. 65 nowych placówek pocztowo-komunikacyjnych, zbudowano 1300 km długości nowych połączeń telekomuni-

kanalu została rozpoczęta jeszcze przed wojną. Wymieniona powyżej zapora w Rożnowie, oraz Czchowie ma być skończona w 1940 r. Kosztorys Rożnowa, wraz z elek-

kacyjnych. Buduje się gmachy urzędów pocztowych w Sandomierzu, Majdanie, Rzeszowie, oraz międzymiastową centralę telefoniczną w Rzeszowie.

### **Wielki plan przebudowy gospodarczej Polski**

W ten sposób uruchomiony został wielki plan przebudowy gospodarczej, wielki plan uprzemysłowienia kraju. Do pracy stanęła armia pracowników pod kierunkiem uczonych geologów, inżynierów i techników. Wspólny wysiłek, wspólna praca wszystko skie-

rowane jest do jednego jasno wytkniętego celu. Polska dąży do rozwinięcia swego organizmu gospodarczego podniesienia zdolności obronnej a wreszcie do dostarczenia obecnemu i przyszłemu pokoleniom warsztatów pracy.