

POLSKA

KULTURA LUDOWA W POLSCE



Piękne obrzędy ludowe nie mogą zagać, pielęgnujmy je w świetlicach, teatrzykach i na obchodach narodowych.

Lud polski i jego bogata kultura stały się dziś przedmiotem szczególnego zainteresowania całego społeczeństwa. Zdajemy sobie dobrze sprawę—jak ważną rolę odgrywa wieś w życiu narodu i państwa. Na wsi żyje główna część narodu — lud, który przez swe zdrowie moralne i fizyczne stanowi o jego sile politycznej i gospodarczej. Ten lud wiejski związany

z ziemią, zbliżony najbardziej sposobem życia i pracy do przyrody — wytworzył w ciągu wieków odrębną swą kulturę. Kultura ta na przestrzeni wieków ulegała wielu zmianom i dziś jest inna niż dawniej — ale — też różne czynniki w ciągu lat ją kształtowały.

Aby zrozumieć dokładniej kulturę ludu polskiego, musimy ją zbadać, musimy poznać te czynni-

ki, które ją tworzyły i podtrzymywały.

„Nie wystarczy — pisze prof. Bystron — znać pieśni czy opowiadania ludowe, obrzędy, zwyczaje, czy sztukę, musimy zanalizować kulturę ludową, jako całość“.

Jeśli więc będziemy śledzili procesy kształtowania się kultury w czasach dawniejszych, to przekonamy się, jak silny wpływ wy-

wierała tu — tradycja. Mamy ca-
ły szereg systemów tradycyjnych,
bardzo prostych, dotyczących przy-
rody, świata ponadludzkiego i ży-
cia społecznego.

Poza silnym przywiązaniem do
tradycji wielką wagę przywiązy-
wano do autorytetu ludzi starszych,
którzy tę tradycję pielęgnowali.
Wszystko, co poprzez wieki do-
chowało się z dawnej kultury —
temu właśnie autorytetowi ludzi
starszych podlegało. Kiedy zapy-
tano chłopów z Wileńszczyzny
dlaczego trzymają się starych zwy-
czajów—odpowiedzieli: „tak robi-
li dziaduczki i pradziaduczki, tak i
my robimy i będziemy robić“.

Z czasem zjawily się inne autory-



*Najpiękniejszym strojem ludowym
jest strój krakowski.*



Wesele huculskie.

tety jak nauka chrześcijańska a z
nią Kościół. Dzięki Kościołowi zo-
stały wpojone w lud nowe pojęcia
o życiu społecznym, o etyce, nauce,
literaturze itp. Kościół wnosił no-
we treści, obce dotąd ludności,
szerzył je systematycznie i pogłę-
biał, a jednocześnie wykorzeniał
dawne pojęcia i wierzenia.

Wiele sposobności do naucza-
nia miało kazanie lub spowiedź.
Poza tym Kościół oddziaływał na
sztukę budownictwa, na zdobnic-
two tekstylne. Wpływ Kościoła
działał przez wieki.

Obok Kościoła — silny wpływ
na lud wywiera dwór. Chłop na-
śladował często szlachcica wiejskie-



Oczepiny podczas weselakrakowskiego.

go, który ze swej strony utrzymy-
wał kontakt z miastem, szkołami,
i innymi ogniskami kulturalnymi.

Za pośrednictwem dworu szła
na wieś oświata, dwór tępił zabo-
bony, czary i wróżby. Wola dzie-
dzica mogła wpływać na zmianę
nazwiska chłopca, mogła zmieniać
nazwy miejscowości. Sukiennictwo,
haftarstwo, koronkarstwo, podob-
nie jak tkactwo i kilimkarstwo
rozwija się na wsi dzięki dwo-
rom. Dla nich najpierw produk-
owano swe wyroby, przy czym
dwór nieraz wskazywał na wzory.
Poprzez dwór zjawiają się w tkani-
nach ornamenty wschodnie: turec-
kie, perskie, czy wzory francuskie
i t. p.

Ważnymi etapami w rozwoju
kultury ludowej było uwolnienie i
uwłaszczenie włościan, a tym sa-
mym uniezależnienie się od dworu.

Natomiast autorytet „ludzi by-
wałych“ jest i dziś jeszcze silny.
Ludzie ci, którzy kawał świata
zwidzili, poznali wiele, wracając
na wieś przynosili różne wiadomo-
ści o świecie. Byli to żebracy wę-
drowni, w innym niż dzisiaj zna-
czeniu, byli jeńcy wykupieni lub
zbiegli z niewoli, żołnierze, którzy
po latach tułaczki wracali do stron
rodziny, lirnicy, śpiewacy,
sprzedawcy wędrowni, nawet cy-
ganie. Wszyscy oni wędrowali od
wsi do wsi, wzbogacali kulturę
ludu — przenosząc podania, baj-
ki, pieśni, muzykę, czary itp.

Obok tych autorytetów kształ-
tujących kulturę dawnej wsi zwy-
czajami płynącymi z obcych sy-
stemów kulturalnych była także
twórczość zamykająca się jednak
w dość wąskich granicach. Twór-
czość ta miała duże znaczenie.
Ona to sprawiła w znacznej mie-
rze, że kultura ludowa nie jest
zlepkiem różnych treści z różnych
stron pochodzących, lecz częścio-
wym ich przetworzeniem.

Ta kultura ludowa oparta na
dawnym składzie autorytetów
uległa dużym zmianom.

Autorytety dawne osłabły,
nauka kościelna nie wywiera tak
silnego wpływu na lud jak daw-
niej, ograniczył się wpływ dworu,

natomiast pierwsze miejsce zajmuje dziś książka, gazeta, szkoła, nauczyciel. I wpływ miasta silniej się odczuwa. Inne czynniki wnoszą dziś nowe treści kulturalne do wsi: służba wojskowa, emigracja zarobkowa. Nowych autorytetów jest coraz więcej, te utrwalają się i podnoszą poziom umysłowy, społeczny i techniczny wsi.

Oblicze duchowe ludu polskiego

Włościanin polski silnymi węzłami związany jest z ziemią, z najbliższą okolicą. Z przywiązania chłopca do miejscowych warunków, w których żyje i które odczuwa instynktownie, płynie jego miłość do własnego języka, religii i obyczaju.

Odnacza się on wielkim realizmem życiowym i posiada silne poczucie odpowiedzialności za swój los i liczy głównie na siebie. Obraca się on głównie w własnej gminie i parafii tzn. tych instytucjach, które niejako regulują bezpośrednio jego życie. Czasem granice rozszerzają się do ram powiatu, dziś przez udział w życiu politycznym — obejmują całe państwo.

Chłop polski nie jest z natury zacofany — ale ma silną świadomość swoich interesów.

Uspodobienie ma chłop polski pogodne — znosi cierpliwie swą dolę, poddając się woli Opatrzności. Smutek po stracie osób bliskich nie jest głęboki ani długi. Zresztą chłop nasz skłonnejszy jest do pojmowania życia na wesoło niż na ponuro. Wesoly w melodii, obraża w żart smętną treść.

Ważną cechą kultury chłopca polskiego jest jego wrodzona dobroć.

Chłop jest wyrozumiały mówiąc o innych, jest sprawiedliwy. Często przebacza krzywdy mu wyrządzone.

Poziom moralny wsi naszej jest naogół dość wysoki, zwłaszcza w zakresie ochrony własności. Zasady chrześcijaństwa chłopca pojmuje raczej sercem i instynktem niż rozumem.



Organizacje ludowe biorą czynny udział w uroczystościach narodowych i państwowych.

Najlepiej może kulturę chłopca polskiego oddaje śpiew.

Całe niemal życie upływa mu przy wtórze śpiewu. Śpiewa w domu i w polu przy pracy, śpiewa na pastwisku i w lesie. Pieśń nadawała rytm życiu wsi, wyrażała jego światopogląd, sprzęgała go z przyrodą i wznosiła do Boga. Na uwagę zasługuje wielkie zamiłowanie ludu naszego do poezji, które możemy obserwować w czasopiśmiennictwie ludowym. Spotyka się często dobre utwory literackie w czasopismach młodzieży, których autorami jest młodzież pochodząca ze wsi.

Dawne pieśni obrzędowe zwłaszcza związane z obrzędami dobowymi jak pieśni zapustne, wio-



Z procesją na Boże Ciało.



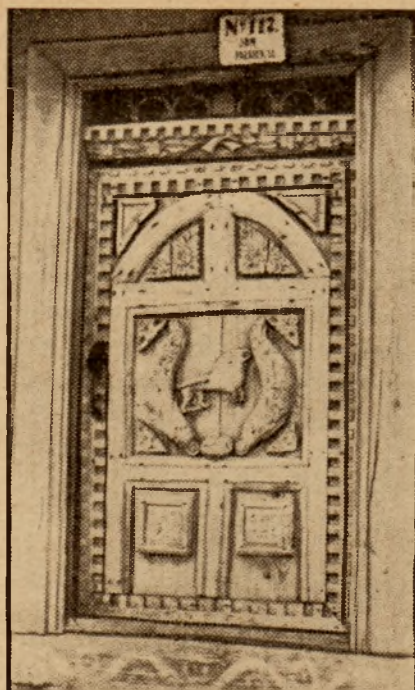
Kapela ludowa.

senne, świętojańskie, żniwne, w znacznej części zaginęły, pozostały tylko pieśni weselne oraz pieśni dożynkowe, ale mało mają one elementów pochodzących z odległej przeszłości. Kolendy utrzymały się dobrze do dzisiejszych czasów dzięki temu, że nabrały cech pieśni kościelnych.

Cechuje też lud nasz religijność oraz głęboka uczuciowość.

Pieśni świeckich, nieobrzędowych jest znacznie mniej. Motywy są tu różne, znane i u innych narodów.

Tańce ludu polskiego są różne, od poważnych i powolnych, które



Drzwi z chaty łowickiej.

powoli zanikają — do wymagających-wielkiej gibkości, zręczności i siły jak mazur, zbójnicki, oberek i in.

Zmysł piękna przejawia się w zdobnictwie przedmiotów użytku codziennego. Zarówno one jak i przedmioty czci religijnej odznaczają się barwnością, wdziękiem i różnorodnością elementów zdobniczych. Dotyczy to stroju ludowego, mebli, uprzęży, chat i budynków gospodarczych, krzyżów przydrożnych, kapliczek i kościółków drewnianych z dzwoniczami. Zagrody włościańskie, kościoły i zamki obronne — wszystko to było z drzewa, ozdabiane rzeźbą. Na motywach rzeźby drzewnej są wzorowane części motywy zdobnicze używane w haftach, wyszywankach i wycinankach z papieru, częściowo opierają się one na późniejszych wzorach artystycznych, zwłaszcza kiedy kontakt warstw społecznych różnych zawodów i poszczególnych terytoriów staje się coraz intensywniejszy — kiedy wpływ miasta silniej wieś przenika.



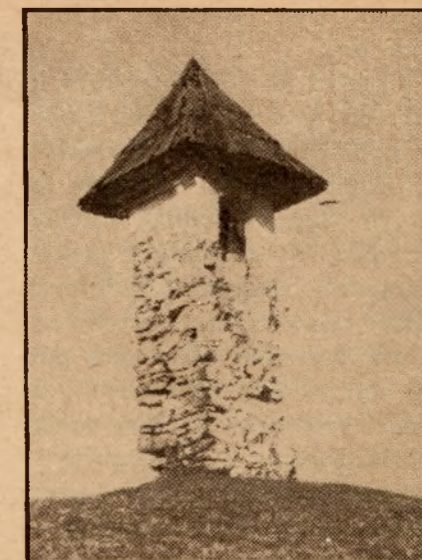
Weselny ślub łowicki.

Udział ludu w kulturze narodowej

Lud niewątpliwie w znacznej mierze oddziaływa na rozwój kultury narodowej. Jest bowiem odbiorcą dóbr kulturalnych. Zarobki i widoki zbytu pobudzają go do wynalazków i przyspieszenia produkcji przemysłowej. Jednocześnie wielu poetów i literatów podnieca zawsze do twórczości chęć oddziaływania na jak najszersze warstwy ludowe.

Stale odbywa się wymiana: lud czerpie dobra kulturalne z kultury ogólnonarodowej a z drugiej strony, wśród wyższych warstw społeczeństwa istnieją warunki dla szerzenia się wartości wytworzonych w dziedzinie sztuki przez lud. Wyższe warstwy odczuwają niedostateczność własnej twórczości w tej dziedzinie i zaspokajają swoje potrzeby wytworami kultury ludowej.

Tym się tłumaczy powodzenie naszych makat, kilimów, wełniaków i wyrobów z gliny itp. wśród



Kapliczka podhalańska.

wyższych warstw. Podobnie, szesroście rozpowszechnienie ludowych koronek, haftów, naszywek, pasów wełnianych, którymi kobiety wyższych warstw ozdabiają swoją odzież, temu samemu motywowi zawdzięczamy. Stosunkowo jednak dosyć późno zaczęto zwracać uwagę na kulturę ludową i na jej



Sprzęt gospodarski z pszczyńskiego (Śląsk).

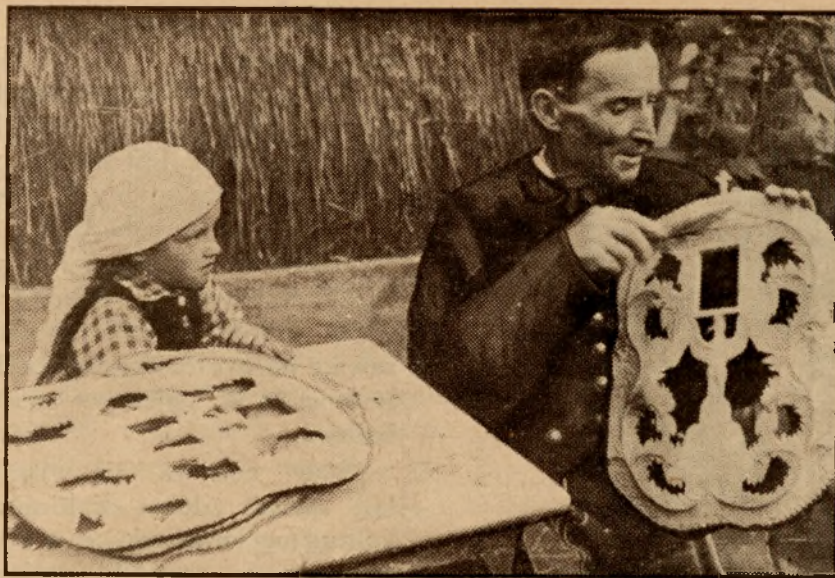


Ganek chaty góralskiej.

znaczenie jako tworzywa kultury narodowej.

Wprawdzie już Kochanowski i Szymonowicz w XVI w., a później w XVIII w. Karpiński czerpali natchnienie z poezji i obrzędów ludowych, dopiero jednak Mickiewicz i późniejsi romantycy znaleźli w pieśniach i legendach ludowych obfitość nowych form i źródło natchnień. Podobnie o muzyce polskiej można dziś powiedzieć, że urosła i rozwinęła się na motywach ludowych. W malarstwie — po przeszłości historycznej — wieś i krajobraz, pełne barw i uroku, stały się przewodnimi tematami. Zdobnictwo ludowe stworzyło

podstawę polskiej sztuki stosowanej w zakresie meblarstwa, malarstwa dekoracyjnego, haftarstwa, zabawkarstwa, introligatorstwa itd. Grafika polska wzoruje się na dawnych ludowych rycinach i obrazach na szkle. W ogóle na wszystkich polach pracy nad dalszym rozwojem kultury naszej widać wyraźny zwrot do jej prąródła, do kultury ludowej.



Snycerstwo i rzeźba ludowa stoją na wysokim poziomie.



Ceramika ludowa.



Na targach dostać można piękne samodziały ludowe.

Wpływ kultury ludowej na poezję i powieść jest dosyć wyraźny. Tetmajer, Rey mont i szereg mniejszych i większych talentów pochodzi czy pisze o wsi, wnosząc do literatury i sztuki motywy wiejskie.

Utworki jak „Orka na ugorze”, „Droga przez wieś”, „Pamiętnik Jasia Kunefala”, „Marcyna” i wiele innych to twór

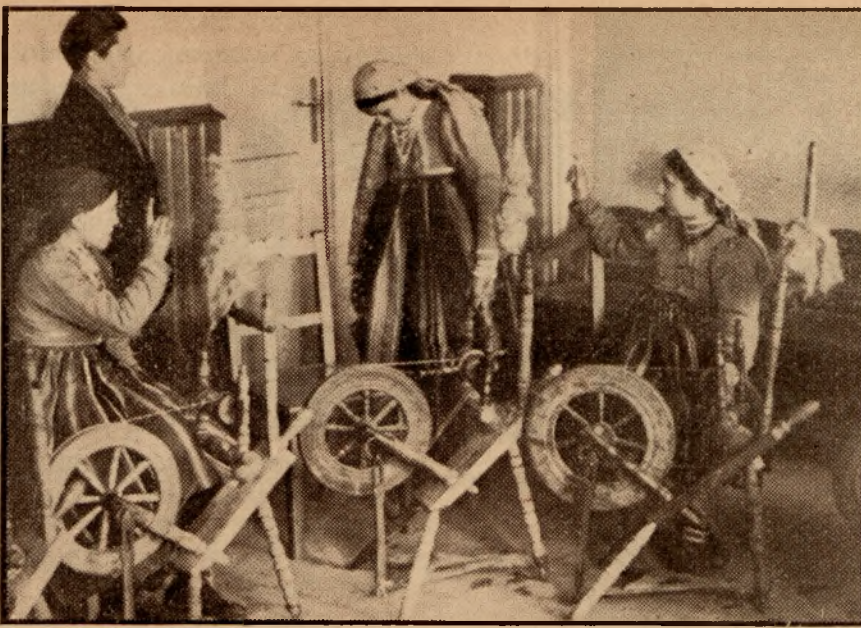
czość — która wyrasta ze wsi i przez wieś rozwiązuje ważkie zagadnienia życia.

Rzeźbiarze polscy — to w znacznej liczbie — synowie ludu.

Znaczny procent inteligencji pracującej twórczo — na innych polach kultury — wydała wieś polska.

Już w czasach niewoli wkład ludu w budowę kultury narodowej był bardzo znaczny. Kultura narodowa rozwijała się w coraz szerszej mierze na gruncie kultury ludowej.

Chociaż w dawnej Rzeczypospolitej lud był pozbawiony reprezentacji politycznej — to jednak był czynnikiem twórczym i



Przędzenie lnu.

doniosłym. Wywóz zboża i produktów leśnych, na czym się opierał dobrobyt szlachty, to praca włościana, obrona państwa, to przede wszystkim podatki i krew chłopca. Żołnierz pochodzenia ludowego miał przewagę w wojsku polskim od w. XV, nie tylko jako piechota łanowa, ale także jako prosty żołnierz w formacjach polskich i obcych, których oficerowie byli pochodzenia szlacheckiego.

Śluszenie więc lud polski całą przeszłość Polski za swoją przyjmuje.

Przyswojenie sobie przeszłości narodowej ułatwił ludowi w wysokim stopniu Henryk Sienkiewicz przez swoją trylogię, która istotnie trafiła do ludu i wywarła głęboki wpływ na obudzenie i rozwinięcie uczucia narodowego u włościan.

My zaś ze swej strony pamiętać musimy, że „pogłębianie form kultury ludowej jest tym samym pracą nad podnoszeniem kultury narodu“.



Wzór materiału o wzorach ludowych.



Przed straganem z własnymi wyrobami.

Przyszłość kultury ludowej

Wieś coraz silniej ulega wpływowi miasta. Ale, aby zbyt szybko postępująca urbanizacja wsi nie okazała się dla niej zgubną, należy utrzymywać dobrobyt wsi, by zachować równowagę między miastem a wsią, między przemysłem a rolnictwem.

Sam lud czuje się przywiązany do swej kultury — rozumie jej wartość, posiada poczucie swej godności stanowej i zawodowej.

W tworzeniu kultury ludowej w przyszłości doniosłą rolę będą odgrywali wielcy przodownicy. Oni — pochodzący ze wsi, wychowankowie szkół rolniczych, uniwersytetów wiejskich

będą dla wsi pracownikami. Oni przyczynią się do tego, by lud żywił do swej kultury przywiązanie, ale i z naszej strony żywić musimy dla niej szacunek i szczerze zainteresowanie. A nastąpi to wtedy, gdy kulturę ludową Polski poznamy, gdy zrozumiemy ją i odnosić się do niej będziemy „nie jak do muzealnych rupieci, ale jak do żyjącej i



Z kościelnej sztuki ludowej — Chrzcist Chrystusa
(Piekary Śląskie).

mającej prawo do życia rzeczywistości kulturalnej wielkiej masy narodu“.

Pielęgnowanie kultury ludowej zagranicą

Mamy w dorobku kultury wiejskiej w Polsce szereg obrzędów i uroczystości, które są bogatym materiałem dla widowisk urządzanych w środowiskach polskich zagranicą. W formach widowiskowych każdego obrzędu jest ów pierwotny w najogólniejszym znaczeniu pojęty — teatr ludowy. Nie zamyka się on w ciasnych formach wodewilu czy komedyjki, granych na scenie z malowanymi dekoracjami, ale rozprzestrzenia się w swoich możliwościach do bardzo szerokiej skali form, od zabawy, koro-wodu, poprzez uroczystości aż do misterium i nabożeństwa. Widowiska te najpierw przez kościół propagowane, potem zarzucone utrzymały się dotąd wśród ludu.



Rodzina św. Anny, rzeźba w drzewie ze Śląska Cieszyńskiego
w. XV—XVI.

Dziś grywane znowu na scenach teatrów są wyrazem artystycznym istotnej treści życia wsi. Ostatnie lata są okresem wyężonej pracy zbierania materiałów i badania naukowego kultury ludowej. Dzięki temu w muzeach gromadzimy zbiory, ratując dzieła ludu naszego, a przez widowiska — wznawiamy jego tradycje.

Pielęgnowmy dalej tę kulturę ludową, która jest, rozwija się i staje się świadoma siebie, i z niej oceniając wartość naszego ludu, oceniajmy jednocześnie kulturę naszego narodu.

(Oprac. wg. książki Jana St. Bystronia: „Kultura ludowa w Polsce“).



Wydawca: Światowy Związek Polaków z Zagranicy, Mazowiecka 1.

Szef Biura Prasowego Ś. Z. P. z Z.: Inż. J. Grabowski — Redaktor Wydawnictw Ś. Z. P. z Z.: Władysław Oszelda.

Zakłady Graf.-Introl. J. DZIEWULSKI, Warszawa, Mariensztadt 8.