

POLSKA

Polska rzeźba ludowa



Chrystus frasobliwy — rzeźba w drzewie ze Śląska (okolice Katowic).

Sztuka jest zawsze tym czynnikiem, który odsłania prawdziwe oblicze tworzącego człowieka. Jest widocznym rezultatem przeżyć wewnętrznych, pragnień wyżycia się estetycznego, wiary i charakteru artysty. Odzwierciadla wyraźnie poziom kultury epoki w której powstała. Dzięki sztuce jedynie poznajemy dziś w swych badaniach obraz całego życia i charakter ludów pierwotnych. Dzięki sztuce poznajemy też współczesny nam

lud wiejski znajdujący się w dużym stopniu poza orbitą działań kultury ogólnoswiatowej. W twórczości ludowej bowiem zamyka się to wszystko co jest istotą duchowego życia wieśniaka. Odrębny zupełnie i swoisty kształt życia

społecznego ludu, nieregulowane przez nikogo formy spraw kultury wiejskiej, znikoma ilość wpływów z wielkich ośrodków kultury miejskiej, wrodzona człowiekowi chęć tworzenia rzeczy pięknych i estetycznych, spokojna atmosfera ży-



Matka Boska z Dzieciątkiem (plaskorzeźba z Podhala).



Chrystus frasobliwy (rzeźba z Wielkopolski z ok. 1530 r.).

cia i ciągły kontakt z pięknem przyrody, głęboka wiara, oraz cały szereg innych czynników składa się na to, że sztuka ludu wiejskiego kształtuje się zupełnie indywidualnie, niezwykle bogato i

jest zjawiskiem odwiecznym. Charakter tej sztuki zupełnie prymitywny jeśli chodzi o technikę, świadczy o tym najlepiej, że jest rdzennym wynikiem nastawień psychicznych i uczuciowych wieśniaka do pewnych zjawisk. Że nikt nie kształci wiejskiego artysty w zdobywaniu technicznego rzemiosła, że nie styka się on z wysokim poziomem sztuki i nie bierze stamtąd żadnych wzorów, lecz sam zupełnie z dobrej woli kształtuje swe wizje w plastycznych formach według swych skromnych możliwości.

Możliwości te są krępowane poza brakiem wiedzy fachowo-artystycznej także i samym materiałem, z którego dzieła powstają, oraz przeznaczeniem tych dzieł. Sztukę plastyczną ludu można podzielić według ogólnych norm na trzy dziedziny: malarstwo, rzeźbę i drzeworyt. Malarstwo jest niewątpliwie dziedziną trudniejszą do realizowania przez wieśniaka, ze względu na materiał, z którego ma powstać obraz. Takie proste rzeczy jak farby i pędzle są dość trudne do zdobycia na wsi dla chłopca. Poza tym obraz ma mniejsze zastosowanie użytkowe od rzeźby. Trzeba bowiem nadmienić, iż mimo, że sztuka ludowa nosi wszelkie cechy czystej sztuki, to jednak ma swe z góry uplanowane przeznaczenie, ma do spełnie-

nia jakiś cel ogólny. Obraz natomiast ma zastosowanie jedynie prywatne, zostaje umieszczony w izbie mieszkalnej, niezbyt często w oszklonej kapliczce przydrożnej. To samo dotyczy drzeworytu.

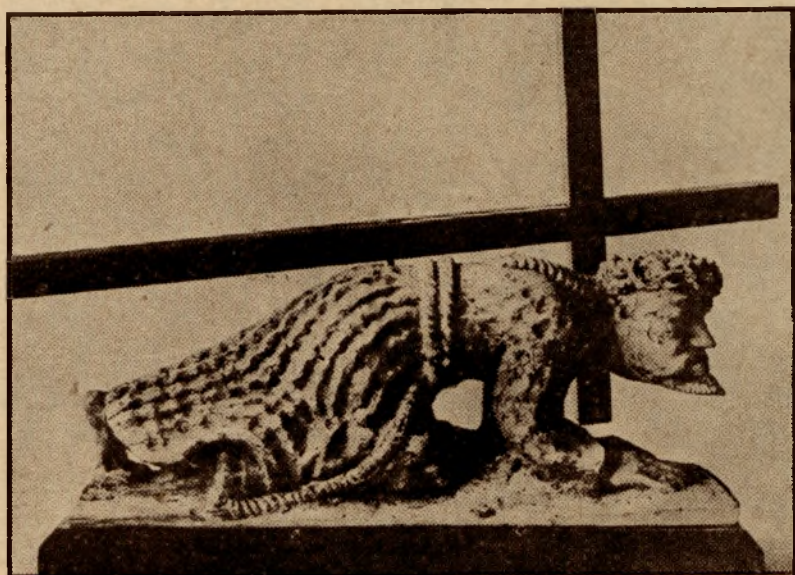
Rzeźba natomiast nie krępuje materiałem, którego na wsi jest pod dostatkiem, spełnia ogólne cele użytkowe (nagrobki cmentarne, kapliczki przydrożne, stacje męki Pańskiej, figury drogowskazowe, ołtarze kościelne) dlatego więc ta dziedzina twórczości ludowej jest najbogatsza, najpiękniejsza i najbardziej długotrwała, gdyż stanowi je wytrzymały na ząb czasu materiał.



Chrystus frasobliwy (z powiatu świętochłowickiego — Śląsk).

Materiał i rozmiar

Ulubionym a często jedynym materiałem rzeźbiarskim artysty ludowego jest drzewo, rzadziej kamień, a glina pojawiła się dopiero w ostatnich paru dziesiątkach lat w formie ceramiki, z której wypalane są przeważnie zdobnicze przedmioty na sprzedaż do miast. Najczęściej spotykanym rozmiarem



Chrystus pod krzyżem (Śląsk — własność Muzeum Śląskiego).

rzeźb ludowych jest ich wysokość sięgająca od 30—50 cm, a figury rozmiarów naturalnych człowieka są zjawiskiem prawie nigdy nie spotykanym. Sprawa materiału rzeźbiarskiego jest wytłumaczalna tym, że drzewo posiada dwie wielkie zalety, przede wszystkim jest materiałem łatwym do zdobycia oraz dużo łatwiejszym do opanowania rzeźbiarskiego niż np. kamień. Mimo, iż w większości wypadków rzeźby są ustawiane na otwartym powietrzu i względnie szybko się niszczą pod wpływem działań atmosferycznych, to jednak nie skłania to wieśniaków do wykonywania ich w kamieniu. Chłop w swej codziennej pracy ma zawsze dużo do czynienia z drzewem, zżył się i umie nad nim panować. Toteż mimo to, iż przez rzeźbiarzy kwalifikowanych drzewo jest uważane za bardzo trudny materiał do opanowania i naogół mało stosowany, mniej nawet niż kamień — to wieśniak operuje nim znakomicie. Na

każdej ludowej rzeźbie drewnianej znać wprawną rękę, widać śmiałe cięcia i ogólną jakgdyby łatwość techniczną czego nigdy nie da się zaobserwować w ludowej rzeźbie kamiennej czy glinianej.

Rozmiary rzeźb wynikają z ich przeznaczenia. Małe są przydrożne kapliczki, na mogiłach ustawia się nieduże posągi. Jedynie przy dro-



Madonna w Dzieciątkiem (majolika ludowa).

gowskazach lub figurach stojących pod wielkim krzyżem na rozdrożu lub w sąsiedztwie kościołów daje się zauważyć naturalną wielkość rzeźbionych postaci.

Podane wyżej rozmiary można w ten sposób uszegregować: najmniejsze rzeźby znajdują się w kapliczkach, większe na cmenta-



Święta Trójca (z Mazowsza — własność Muzeum Diecezjalnego w Płocku).

rzach, największe obok kościołów lub w ich wnętrzach względnie odpowiadają proporcjom wielkich krzyży przydrożnych.

Kompozycja

Jedną z najważniejszych spraw sztuki jest kompozycja stawiająca przed artystą szereg problemów i zadań bardzo zwykle trudnych do rozwiązania.

Kompozycję w ogólnych słowach określić można jako harmonię form, linii, płaszczyzn — porządkny i logiczny układ elementów składających się na całość dzieła. Chodzi o to, aby wypełnić równomiernie pewną z góry uplanowaną płaszczyznę np. prostokąt, trójkąt czy kwadrat. Aby wszystkie części komponowanego dzieła zamykały się, mieściły i dobrze wypełniały ustaloną w tym wypadku płaszczyznę ogólną, oraz aby z niej nic się nie wydostawało na zewnątrz,



Chrystus umęczony (Wileńszczyzna).



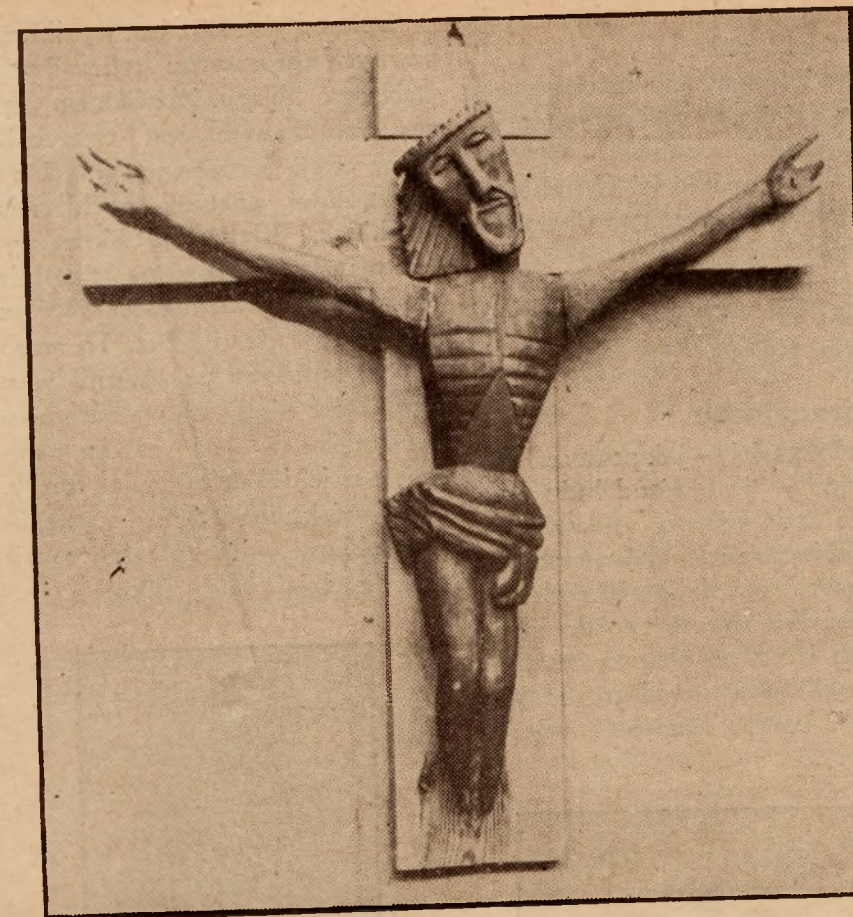
Chrystus na krzyżu (Pokucie — muzeum w Stanisławowie).

kompozycje złożone z szeregu figur trafiają się rzadziej a wówczas każda figura jest rzeźbiona oddzielnie i stawiana obok drugiej na wspólnej podstawie, czasem na oddzielnie dostawionym tle. W ten sposób trafiają się kompozycje, gdzie szereg figur, oraz innych elementów dekoracyjnych jak drzewa, ptaki, zwierzęta czasem jakś budowla zostały rzeźbione osobno jako całość pewnego przedmiotu, po czym zestawiono to wszystko razem. Do wypadków wyjątkowych należą kompozycje, w których kilka figur wyrzeźbiono z jednego kłosa i które są nierozdzielalną całością.

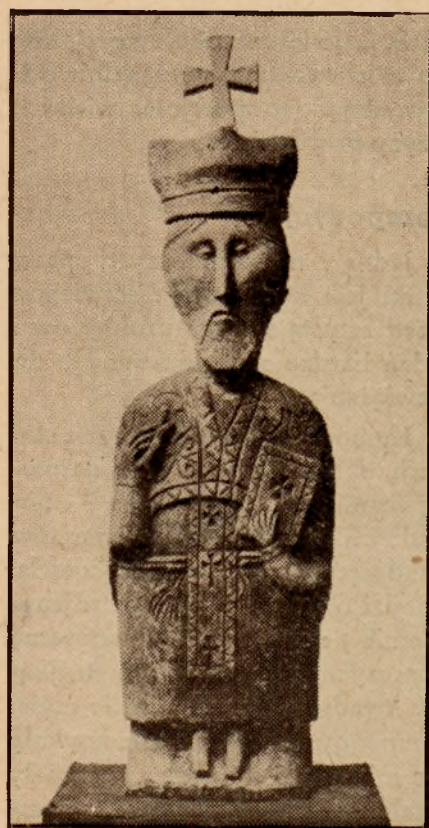
W dziełach, gdzie każdy przedmiot, każda jego część była rzeźbiona osobno, daje się również zauważać niezwykle dobre rozwiązanie kompozycyjne całości. Omalwając zagadnienie kompozycji należy zwrócić uwagę na to, iż występuje tu bardzo silnie podświadomy zmysł artystyczny, pewne intuicyjne wycucie spraw sztuki przez wiejskiego samouka.

Proporcje, czyli stworzony przez naturę wzajemny stosunek wielkości części ciała ludzkiego nie jest przez artystów ludowych tak rozumiany i doceniany jak inne sprawy plastyki.

Podobnie, jak dziecko rysując



Chrystus na krzyżu (Muzeum w Mławie).



Sw. Mikołaj (rzeźba z Małopolski Wschodniej).

poza jej ramy. Otóż artysta ludowy zupełnie instynktownie wyczuwa tę sprawę i naogół komponuje bardzo dobrze.

W dużej ilości wypadków przyczynia się do tego surowa bryła materiału, którym jest pień drzewny mający już formę prostokąta w sylwecie. Lecz rozmieszczenie w nim elementów wewnętrznych, ich kierunkowy układ itp. każe przypuszczać, iż ludowy artysta wie, że komponuje w prostokącie i do tego nakłania wszystkie części swego dzieła.

Niektóre postacie np. Chrystus ukrzyżowanego są świetnie skomponowanym trójkątem. W jednym z nich nawet poszczególne części ciała mają kształt trójkątów. W ten sposób powstaje na pewno intuicyjnie skomponowane dzieło lecz noszące cechy głębokich przeżyć.

Rzeźba ludowa produkuje przezwaźnie dzieło jedno figurowe,



Chrystus frasobliwy (z sanockiego — Polska południowo-wschodnia).

człowieka daje mu nieproporcjonalnie dużą głowę i małe stosunkowo ręce, tak też i artysta ludowy prawie z reguły popelnia ten kardynalny błąd, który jest cechą wszystkich samouków. Utrzymanie anatomicznych proporcji w plastyce jest rzeczą bardzo trudną, zmienia je każdy ruch postaci wytworząc różne skręty i zmieniając całość postaci oraz poszczególne i dalsze jej części. Wymaga to długich ćwiczeń. Otóż i pod tym względem w rzeźbie ludowej występuje poraż pierwszy wielka bezradność i nieumiejętność, określana przez nas słowem: prymityw.

Nie można określić tu jednak jakiegoś stałego błędu, czasem głowa jest za duża w stosunku do całej postaci, a czasem za mała, to samo odnosi się do wszystkich części ciała i szczegółów twarzy. Wszakże wielkości tych części prawie zawsze są z sobą w sprzeczności. Do wyjątkowych wypadków nale-



Sw. Jan Nepomucen (Muzeum Powiatowe w Baranowiczach).

zą rzeźby o dobrze zachowanych proporcjach ciała.

Pod żadnym jednak względem nie odbija się to niekorzystnie na całości rzeźby ludowej. Wprost przeciwnie nadaje jej charakterystyczne piętno prymitywu i wybitnie podnosi jej wewnętrzne cechy, jest jej — można rzec — duszą i charakterem, o czym mówimy na dalszym miejscu.

Dekoracyjność

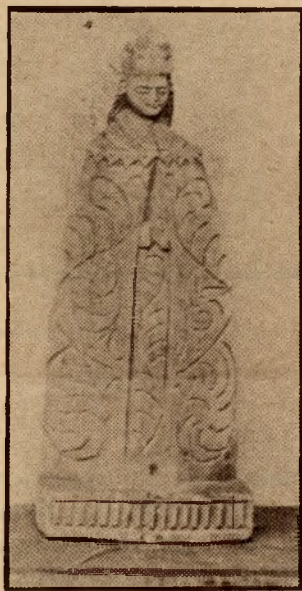
Najbogaciej — jak powszechnie wiadomo — jest wśród ludu rozbite zdobnictwo objawiające się w ubiorze wieśniaków, meblach i sprzętach, przedmiotach codziennego użytku oraz przyozdabianiu wnętrza izb. Ten charakterystyczny dla chłopów zmysł gra też poważną i bardzo korzystną rolę w rzeźbie.



Matka Boska spod krzyża (Jaworowo na Huculszczyźnie).

Dekoracyjność ta jest wynikiem pewnych uproszczeń i stylizacji postaci oraz ubioru. Zjawiskiem często spotykanym jest tworzenie kompozycji ornamentacyjnych ze szczegółów anatomicznych ciała ludzkiego. Klatka piersiowa np. jest przestylizowana na zupełnie wyraźny motyw zdobniczy przez harmonijny układ żeber. To samo dotyczy sposobu traktowania włosów, które nigdy nie są rozrzucone w nieładzie lecz zawsze zamknięte w jakieś dekoracyjne formy.

Zjawisko identyczne występuje w ubiorze, gdzie rolę dekoracyjności spełniają fałdy sukni.



Matka Boska Skępska (Muzeum w Łowiczu).

Tu również niema żadnych przypadkowych i chaotycznych układów. Budowa form szaty jest wybitnie dekoracyjna. Fałdy pionowe, skośne lub zbieżne mówią wyraźnie o tym, iż artysta ludowy uważał ich układ za bardzo ważny motyw zdobniczy. Podobnie jak to mówiliśmy odnośnie kompozycji dzieła zauważamy i tu głęboki sens i logikę w rozwiązaniu tych problemów. Trzecim wreszcie zjawiskiem dekoracyjności rzeźby jest wprowadzenie motywów zdobniczych na powierzchnię szat w formie ornamentów roślinnych, które są albo wcinane w głąb powierzchni drzewa lub też są wypukłe.



Wieśniaczka (rzeźba z Łowickiego).

Polichromia

Polichromia, czyli malowanie powierzchni rzeźb występuje w olbrzymiej większości wypadków. To charakterystyczne dla rzeźby gotyckiej zjawisko występuje tu prawie z reguły i przyznać trzeba, że wnosi czynnik bardzo pozytywny. Polichromia ta jest ścisłym odpowiednikiem form rzeźbiarskich, każda taka forma jest zamalowana równomiernie rozłożoną barwą podkreślając tym szczegóły ciała i szat postaci. Ograniczona ilość kolorów, rzadko spotykane cieniowanie barwne i tonacje, świadczą również o dekoracyjnym traktowaniu tej sprawy. Bardzo ciekawe jest to, że nie zdarza się prawie, aby malowano jakiś wzór czy szczegół, który nie został wyrzeźbiony, istnieje tu nieumowna teoria, że wolno malować tylko to, co wycięło lub zaznaczyło dłuto snycerskie.

Skromna ilość kolorów, z których najczęściej spotykanymi są czerwony, ciemno żółty, czarny, zielony i błękitny nadaje polichromii cechy bardzo prymitywne a przez harmonijny stosunek barwny niezwykle estetyczne. Farby te są wyrabiane przez chłopów samych z proszków kolorowych, są więc bardzo surowe w kolorze i nie zaw-



*Modląca się wieśniaczka
(z Wileńskiego).*

sze przyjemne, lecz wpływy atmosferyczne, którym są poddane rzeźby stojące na dworze — szybko nadają tym barwom ton matowy i ogólną patynę, która na całość wpływa bardzo korzystnie, choć przeważnie zabija ich pierwotny blask.

Temat

Historia sztuki wyraźnie wykazuje, że temat i motyw w każdym dziele sztuki jest odbiciem świata zewnętrznego, którym jest artysta otoczony, oraz wynikiem jego moralnych przekonań, wiary i nurtów psychicznych. Stąd tak olbrzymie różnice w sztuce narodów, epok i ras.

To samo dotyczy sztuki ludowej, a ma o tyle głębsze znaczenie, że prosta natura chłopstwa łatwiej i bezpośrednio przyjmuje, reaguje na swe otoczenie, szerzej też używa wnętrza stany swego ducha. Wiadomo jest powszechnie, że duch chłopstwa polskiego przepojony jest głęboką wiarą. Że lud jest praktykujący i oddany bez zastrzeżeń tym nakazom, które głosi nauka Chrystusowa.

Toteż motyw religijny jest zasadniczym, często głównym i jedynym

tematem tej sztuki. Objawia się on w szeregu popularnych postaci, z których najglówniejszymi są: Chrystus, Matka Boska, św. Jadwiga, św. Izydor i św. Jan Nepomucen. Św. Trójca i postacie innych świętych zdarzają się rzadziej.

Najpopularniejszym wszakże jest Chrystus o pewnym ustalonym typie, a jest nim chwila, w której ubiczowany Chrystus oczekuje spełnienia wydanego nań wyroku. Umęczony torturami Syn Boży rozmyśla w tej chwili nad losem ludzkości, którą pragnie odkupić swą męką. Sytuacja ta nadała Chrystusowi miano frasnoliwego. Jest to typ dla naszej rzeźby charakte-



Matka Boska (Muzeum Diecezjalne w Płocku).

rystyczny o tyle, że prawie nigdzie na świecie nie spotykany, a u nas mający prawie że szablonowy kształt. Załączone ilustracje wykazują wyraźnie, iż mimo różnic jakie między nimi zachodzą, są to postaci zdumiewająco podobne.

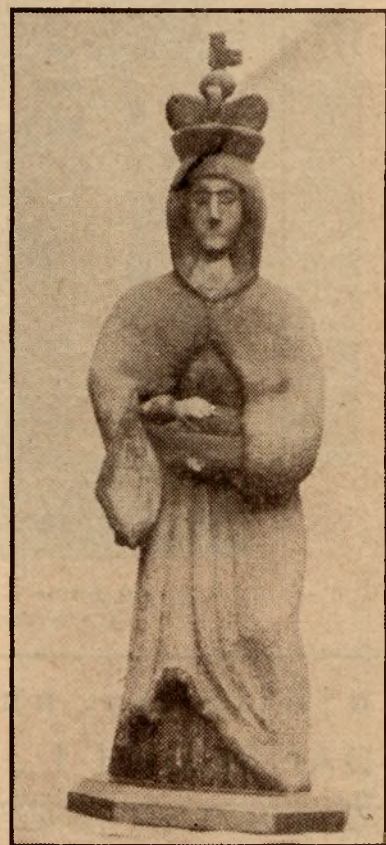
Poza tym Chrystus występuje często w ukrzyżowaniu, upadaniu pod krzyżem i zmartwychwstaniu.

Żadna inna postać święta już swego typu nie posiada. Matka Boska występuje najczęściej jako Bolesna, św. Izydor jako symboliczna postać patrona rolników. Postacie te przeważnie nie mają żadnego otoczenia. Zdarza się jednak, iż posiadają jakieś rzeźbiarskie tło, które stanowi syntetyczną architekturę o regionalnych polskich motywach, ozdobiona ornamentem regionalnym i ptakami.

Tematy inne, zaczerpnięte z życia świeckiego w rzeźbie prawie nie istnieją, częściej występują natomiast w malarstwie. Powiedzieć więc można śmiało, że polska rzeźba ludowa jest sztuką religijną.

Idea

Pobieżna nawet analiza i spostrzeżenia wykazują, iż rzeźba ludowa tylko w części odpowiada poważnym i prawdziwym warunkom jakie zadania rzeźbiarskie artyście narzucają. Że rzeźbiarze ludowi nie posiadają dobrze opanowanej techniki, rzemiosła i rutyny artystycznej. Dlatego też te wszystkie czynniki nie wchodzi w grę przy analizie tej sztuki. Chodzi tu bowiem o co innego niż wprawna, ręka, chodzi tu o ideę wewnętrzną dzieła, o wyraz duchowy sztuki. Otóż sztuka ta jak każdy prymityw jak sztuka dziecka jest przepojona tą właśnie ideą. Jest pełna natchnionego wyrazu, który emanuje z jej prostych form. Jest ona taka prosta i nieskomplikowana, jak chłopska natura, szczerza i prawdomówna.



Św. Jadwiga (rzeźba ze Śląska).

Rzeźbiarz ludowy tak tworzy jak umie, podkreśla przy tym swój wewnętrzny stosunek do wiary i piękna. Nie stara się o naprawianie swych błędów, nie uczy się sztuki rzeźbienia. Ciosa z pni drzewnych swoje figury tak jak je widzi w swej wyobraźni. A wyobraźnia ta jest prosta i nieskomplikowana. Więc proste i nieskomplikowane są dzieła artystów ludowych. Wyobraźnia ta przy tym, czerpie motyw i wizję ze sfer ponadziemskich, stąd postaje religijna tematyka dzieł. Wyobraźnia ta, jako wyraz wewnętrznego stosunku

człowieka do Boga, jest równocześnie odzwierciedleniem własnej natury człowieka, której odbiciem jest jego dzieło sztuki.

A powszechnie przecież wiadomą jest rzeczą jak prostą i szczerą naturą jest człowiek żyjący z dala od wielkich spraw świata, zajęty jedynie sprawami swojego życia, które spędza na łonie natury.

Artysta ludowy tym się przede wszystkim różni od artysty wykształconego przez Akademię Sztuk Pięknych, że mniej dba o czysto techniczne wartości, a więcej o po-



Matka Boska z Dzieciątkiem (Kurpie).



Kapliczka przydrożna — wymowne świadectwo zdolności artystycznych ludu polskiego.

ezję, która winna płynąć z dzieła sztuki plastycznej. Mimo braku rutyny i wykształcenia, instynkt artysty ludowego zwykle kieruje go na tory właściwe. To też harmonia koloru i doskonałość formy jest w sztuce ludowej zjawiskiem powszechnym. Kolor ten jednak i forma nie posiada pełnego technicznego opanowania, stąd owe piętno prymitywu. Tego prymitywu, który jest tylko ludowi wiejskiemu właściwy a w którym tkwi właściwa wartość jego sztuki. O wyrazie prymitywu plastycznego i jego wartości decyduje ta olbrzymia siła natchnienia, której przyswoić sobie nie można, trzeba ją mieć w swej naturze. Prosta formę, prostym ruchem, nieskomplikowaną budową kształtów wydobywa artysta ludowy niezwykle silny wyraz psychiczny swych postaci. Przedziwnie jakoś je uduchawia i wkłada w nie masę żyjącej treści. Wkłada w nie tę swoją prostotę i szczerą naturę człowieka żyjącego w wierze w opatrność boską na łonie wiecznego piękna natury.

Stefan Rassalski.

**Najbliższy numer „Polski” poświęcony będzie
GDAŃSKOWI I JEGO ZWIĄZKOM Z RZECZYPOSPOLITĄ**

REDAKTOR: MIECZYŚLAW WIONCZEK

REDAKTOR NACZELNY: WŁADYSŁAW OSZELDA

WYDAWCA: ŚWIATOWY ZWIĄZEK POLAKÓW Z ZAGRANICĄ — SZEFE BIURA PRASOWEGO Ś. Z. P. z Z.: INŻ. JERZY GRABOWSKI

Zakł. Graf.-Introl. J. Dziewulski, W-wa, Mariensztadt 8 (gmach własny)