

DZIENNIK ZARZĄDZEŃ DYREKCJI OKRĘGU POCZT i TELEGRAFÓW W KATOWICACH.

Nr. 1.

Katowice, dnia 1 stycznia 1936 r.

Rok IV.

T R E Ś Ć :

ODEZWY, POCHWAŁY i UZNANIA.

Życzenia Noworoczne.

1. POCZTA:

- poz. 1. Wykaz placówek pocztowych, upoważnionych do sprzedaży czasopism.
- poz. 2. Ulgi w opłatach pocztowych dla firmy „Książka dla wszystkich“.
- poz. 3. Opłaty za paczki pod adresem P. K. O.
- poz. 4. Gospodarka znaczkami pocztowymi.

poz. 5. Przekazy rozrachunkowe drukowane nakładem wydawców.

2. TELEGRAF i TELEFON:

- poz. 6. Wyjaśnienie dotyczące telegramów „ELT“.
- poz. 7. Wykaz opłat, pobranych z tytułu abonamentu radiowego.

3. ADMINISTRACJA:

poz. 8. Poprawki, uzupełnienia i wyjaśnienia do przepisów o nowej organizacji P. P. T. T.

Życzenia Noworoczne!

Na Nowy Rok składam wszystkim pracownikom Okręgu najlepsze życzenia.

Podkreślając prawdziwie obywatelskie stanowisko, jakie podległy mi personel zajmował dotychczas w swej pracy tak państwowej jak i społecznej, dziękuje wszystkim za poniesione wysiłki i ofiary, które muszą zgotować nam lepszą przyszłość.

Wszystkim pracownikom, którzy nadesłali mi życzenia świąteczne i noworoczne składam na tem miejscu serdeczne podziękowanie.

Dyrektor Okręgu Poczty i Telegrafów

(—) Stefan Popiel 31

Biblioteka Jagiellońska



1002114024

3128



6455

III A

PROPAGUJ ZLECENIA INKASOWE, BO SĄ ONE DLA KUPCA POZBYCIEM SIĘ DROGIEGO INKASENTA.

POCZTA.

I.

Wykaz placówek pocztowych, upoważnionych do sprzedaży czasopism.

(patrz Dz. Zarz. D. O. P. i T. № 19 z 1935 r. poz. 261).

№ porz.	Nazwa urzędu wzgl. agencji upoważnionego(ej) do sprzedaży czasopism	Nazwa czasopisma	Termin wydawania	Miejsce wydawania
27	Warszowice	„Gospodarz Polski“	tygodnik	Warszawa
28	Aleksandrowice, Brzeziny Śl., Bystra, Czechowice, Goczałkowice Zdrój, Golaśowice, Istebna, Janów k/Katowic, Murcki, Olszówka Dolna.	„Dziennik Poranny“	dziennik	Warszawa

1) Zezwolenie na sprzedaż tygodnika „Przegląd Radjowy“, wymienionego w poz. 17 wykazu, zamieszczonego w Dz. Zarz. D. O. P. i T. № 18 z 1935 r., poz. 248, rozszerzone następnie w Dz. Zarz. D. O. P. i T. № 19 z 1935 r. poz. 261 (na końcu) na podane tamże placówki pocztowe, ponadto rozszerza się na następujące placówki:

Brzeziny Śl., Bujaków, Bytków, Bystra, Gierałtowice, Giszowice, Goczałkowice Zdrój, Godula, Grodziec na Śląsku, Hajduki Wielkie, Halemba, Herby k/Lublińca, Imielin, Istebna, Janów k/Katowic, Jaworze, Kobiór, Kochłowice, Koniaków, Kończyce k/Rudy Śl., Kończyce Wielkie, Kornowac, Kostuchna, Leszczyny, Łędziny, Lisów k/Lublińca, Lubomia, Lyski, Łaziska Górne, Łaziska Średnie, Michałkowice, Miedźna, Mizerów, Mokre k/Mikołowa, Murcki, Mysłówice, Nakło Śl., Niedobczyce, Niewiadom, Nowy Bytom, Orzesze, Pawłowice k/Żorów, Pawłów k/Bielszowice,

Pawonków, Piekary Rudne, Piekary Śl., Podlesie, Pogwizdów, Pszów, Radlin 1, Radlin 2, Radzionków, Rogów n/Olzą, Raszczyce, Ruda Śl., Sadów, Skoczów, Strzybnica, Świerklany Górne, Świętochłowice 1, Świętochłowice 2, Szeroka, Suszec, Szczygłowice, Tarnowskie Góry, Urbanowice, Warszowice, Wełnowiec, Wisła Wielka, Wisła 1, Woszczyce, Woźniki, Wiry, Zabrzeg, Zebrzydowice 1, Zebrzydowice 2.

2) Zezwolenie sprzedaży wydawnictw Koncernu „Ilustrowany Kurjer Codzienny“ w Krakowie, wymienionych w poz. 3 wykazu, zamieszczonego w Dz. Zarz. D. O. P. i T. № 17 z 1935 r. poz. 241 rozszerzono na następujące placówki pocztowe:

Chropaczów, Gierałtowice, Goczałkowice Zdrój, Kobiór, Koszęcin, Lipiny Śl., Makoszowy, Pawłowice k/Żorów, Pruchna, Przyszowice.

№ PP. 34 z dnia 4 stycznia 1936 r.

2.

Ulgi w opłatach pocztowych dla firmy „Książka dla wszystkich“

Przedłużenie do końca grudnia 1936 r.

Ministerstwo Poczty i Telegrafów zarządzeniem No. PW. — 601/162/35 z dnia 27/XII. 1935 r. przedłużyło wypożyczalni książek „Książka dla wszystkich“ w Warszawie ulgi w opłatach pocztowych od paczek z książkami, w rozciągłości i na warunkach, przewidzianych w tut. okólniku No. 381 z 1933 r. uzupełnionym zarządzeniem, ogłoszonym w Dz. Zarz. Dyrekcji Okręgu P. i T. No. 11 z 1934 r. poz. 90 — na okres do końca grudnia 1936 r.

zka dla wszystkich“ w Warszawie ulgi w opłatach pocztowych od paczek z książkami, w rozciągłości i na warunkach, przewidzianych w tut. okólniku No. 381 z 1933 r. uzupełnionym zarządzeniem, ogłoszonym w Dz. Zarz. Dyrekcji Okręgu P. i T. No. 11 z 1934 r. poz. 90 — na okres do końca grudnia 1936 r.

No. P.P. — 410 z dnia 2 grudnia 1935 r.

3.

Opłaty za paczki pod adresem P. K. O.

Paczki nadawane przez osoby prywatne pod adresem P.K.O. przyjmować bez pobierania opłaty.

Na podstawie zarządzenia Ministerstwa Poczty i Telegrafów № P.W. 761/50 z dnia 30/XII. 1935 r. oznajmia się, że w myśl § 1 umowy, zawartej w dniu 8/VIII. 1934 r. pomiędzy P.P.T.T. i Pocztową Kasą Oszczędności, opłata za paczki, nadawane i odbierane przez P.K.O., mieści się w ryczałcie, ustalonym na rok 1935 i 1936.

Wobec tego paczki nadawane przez osoby prywatne pod adresem Pocztowej Kasy Oszczędności, powinny urzędy pocztowe przyjmować bez pobierania opłaty, ustalonej w poz. 22 i 24 taryfy pocztowej.

№ P.P. 41 z dnia 4 stycznia 1936 r.

4.

Gospodarka znaczkami pocztowymi

Urzędy winny sprzedawać znaczki pocztowe dawniejszych emisji, aby wyczerpać je w czasie jak najkrótszym.

Wedle zarządzenia nr. PZ. 230/15 z dnia 21.XII. 35 r. Ministerstwo Poczty i Telegrafów stwierdziło na podstawie posiadanych materiałów, że mimo wydania ścisłych zarządzeń co do gospodarki znaczkami pocztowymi № PZ. 230/1/35 Dz. Urz. M. P. i T. nr. 23 z 14.X. 1935 r. poz. 64 i PZ. 230/2/35 — Zarz. luźne Dyrekcji Okręgu Poczty i Telegrafów nr. 471 z dnia 16.X. 1935 r. zasady te nie są należycie przestrzegane przez urzędy pocztowe. Przesyłki pocztowe są nadal opłacane dużą ilością znaczków, względnie stosowane są niewłaściwe kombinacje znaczków.

Wobec powyższego przypomina się urzędom zarządzenie PZ. 230/1/35 z dnia 10 października Dz. Urz. M. P. i T. nr. 23/35 co do zużycia wszystkich znaczków poprzednich emisji i poleca ściśle stosować się do zawartych w niem wytycznych. Ponadto zwraca się uwagę na stosowanie kombinacji ze znaczkami pocztowymi w ten sposób, aby wyczerpać w jak najkrótszym czasie znaczki starych edycji.

W sprawie sprzedaży znaczków nowej emisji zarządza się, aby aż do chwili całkowitego wyczerpania poprzednich emisji —

znaczki pocztowe nowej emisji były sprzedawane przez urzędy tylko na wyraźne życzenie klientów i to w minimalnej ilości.

W tym celu urzędy mogą ustalić pewien kontyngent dzienny znaczków nowej emisji oddawanych do sprzedaży, a po wyczerpaniu tego kontyngentu dziennego znaczki nowej emisji nie mogłyby być już w danym dniu sprzedawane.

Nieprzestrzeganie przez urzędy zasad w wyżej podanych zarządzeniach, utrudnia w dużym stopniu racjonalną gospodarkę znaczkami.

Ministerstwo Poczty i Telegrafów, wydając zarządzenie o gospodarce znaczkami pocztowymi, miało na celu jak najszybsze wyczerpanie znaczków starych edycji i pozostawienie w przyszłości w obiegu tylko znaczków nowej serii.

Dyrekcja Okręgu Poczty i Telegrafów wzywa przeto urzędy i agencje pocztowo-telekom. do bezwarunkowo ścisłego przestrzegania zarządzeń wydanych w tej mierze przez Ministerstwo Poczty i Telegrafów.

№ PRP. 14 z dnia 3 stycznia 1936 r.

5.

Przekazy rozrachunkowe drukowane nakładem wydawców

Urzędy i agencje p.t. są obowiązane przyjmować przekazy rozrachunkowe drukowane nakładem wydawców.

Zarządzeniem z dnia 16.XII. 1935 r. nr. PRP 90/422 Ministerstwo Poczty i Telegrafów udzieliło aż do odwołania zezwolenia na bezpłatne drukowanie własnym nakładem wydawców dzienników i czasopism blankietów przekazów rozrachunkowych bądź w tekście, bądź też do wydawnictw tych dołączonych.

Przekazy rozrachunkowe muszą być drukowane ściśle podług wzoru przekazów rozrachunkowych nakładu urzędowego.

Drukowane przez wydawców przekazy rozrachunkowe mogą różnić się tylko krojem czcionek od ustalonego wzoru, natomiast zmiany tekstu lub układu są niedozwolone. Wydawcy obowiązani są zamieścić na blankietach swoje adresy, numery rozrachunku pocztowego oraz nazwy urzędów pocztowych, w których te rozrachunki są otwarte.

Wzory blankietów przekazów rozrachunkowych drukowane nakładem wydawców będą dostarczone urzędom i agencjom za po-

średnictwem Głównej Składnicy Materiałów Poczтовых i Składnic Materiałów Poczтовых.

Urzędy pocztowe (agencje) obowiązane są przyjmować wpłaty zapomocą przekazów rozrachunkowych, drukowanych nakładem wydawców dzienników i czasopism, jednakowoż winny przestrzegać, ażeby przekazy te odpowiadały ustalonemu wzorowi a pisemne zawiadomienia wpłacającego odpowiadały ściśle

wskazówkom, drukowanym na odwrotnej stronie 1-go odcinka przekazu.

Trzeci odcinek przekazu („dowód nadesłania przekazu rozrachunkowego“) pozostaje w urzędzie oddawczym dla celów reklamacji.

Bliższe określenia co do postępowania z temi odcinkami będą zawierały przepisy uzupełniające o przekazach pocztowych.

№ PRP 22 z dnia 18 grudnia 1935 r.

TELEFON TO ZYSK NA CZASIE, A CZAS TO PIENIĄDZ.

TELEGRAF i TELEFON.

6.

Wyjaśnienie dotyczące telegramów „ELT“.

W związku z zarządzeniem Ministerstwa Poczty i Telegrafów z dn. 19.XII. 1935 № TE 3000 wyjaśnia, co następuje:

Normy, ustalające warunki, jakim winny odpowiadać telegramy „ELT“, zawarte są w § 51 ordynacji telegraficznej; w szczególności, w punkcie 4, lit. a) tego paragrafu wyliczone są te zlecenia nadawcy, jakie mogą być honorowane w telegramach „ELT“, używanie więc innych, prócz wyliczonych, zleceń nadawców w telegramach „ELT“ byłoby sprzeczne z ordynacją, a więc niedopuszczalne.

Pozorna sprzeczność, mogąca wyniknąć przy mechanicznym zestawieniu treści § 51 i § 66 ordynacji telegraficznej, zniknie, gdy oceni się należycie treść postanowień § 66 i zwróci uwagę na tę okoliczność, że paragraf ten, — z racji opisywanego w nim sposobu umieszczania wskazówek przez nadawców telegramów „TMx“, z intencją lepszego unaocznienia opisanego trybu postępowania, wylicza przykładowo takie wskazówki, które są wspólne dla całego telegramu — i z tą myślą podaje również między innymi wskazówkę „ELT“.

Jasnym jest więc, że dotyczący ustęp § 66 ordynacji telegraficznej („w rodzaju „D“, „TC“, „ELT“ i „LC“...) będący wynikającym z okoliczności, a przytoczonym dla uwypuklenia treści — przykładem, nie może naruszyć w niczym imperatywnej normy, ustalonej w § 51, punkt 4, lit. a) ordynacji telegraficznej.

Ponieważ jednak powołanie, — w przytoczonym w § 66 ordynacji telegraficznej ustępie, — wskazówki „ELT“ mogłoby nasu-

nać wątpliwości klientom, zatem przy najbliższej okazji uzupełnienia ordynacji wskazówka ta będzie z § 66 usunięta.

№ TE 1062 z dnia 30 grudnia 1935 r.

7.

Wykaz opłat, pobranych z tytułu abonamentu radjowego.

Wykaz opłat należy wypełnić w myśl podanych poniżej wyjaśnień.

W związku z wprowadzeniem nowego „wykazu opłat, pobranych z tytułu abonamentu radjofonicznego“ (Dz. Urz. M. P. i T. № 25 poz. 69 z 1935 r.) wyjaśnia się, co następuje:

1) Układ kolumn wykazu opłat (druk № 1320) umożliwi urzędowi p.-t. sporządzenie dziennego obrachunku zainkasowanych opłat radjofonicznych i kontrolę właściwego ich zarachowania.

2) Wszelkie sumy, zainkasowane od abonentów radjofonicznych, winny być niezwłocznie po ich pobraniu wpisywane do właściwych kolumn wykazu w następujący sposób:

a) opłaty kancelaryjne, pobierane tak od abonentów bez dostarczania im kompletów odbiorczych (1 zł. i 30 gr.), jak i od abonentów z dostarczaniem sprzętu (30 gr.) winny być wpisywane do jednej i tej samej kolumny 11-ej wykazu opłat.

Codzienne sumy opłat kancelaryjnych, w takiej wysokości, w jakiej mogą być w tym dniu zarachowane w myśl ustępu pierwszego od góry na str. 382 Dz. Urz. M. P. i T. № 25/1935 r., należy wpisywać do kolumny 17 „Wykazu opłat“, zapisując je jednocześnie do Ogól-

nego Rachunku Miesięcznego na dochód w r. 3 § 5 poz. 1) kol. 20 — Opłaty kancelaryjne.

- b) Opłaty wstępne, pobrane w abonamencie z dostarczaniem kompletów odbiorczych wpisuje się do kol. 12 Wykazu opłat, a opłaty rejestracyjne w tymże abonamencie — do kol. 13 wymienionego wykazu.

Sumę dzienną pobranych opłat kancelaryjnych (wszystkich), wstępnych i rejestracyjnych wpisuje się do kol. 14 Wykazu opłat, a następnie pod tym samym dniem — do Ogólnego Rachunku Miesięcznego w kol. 51 przychodu. Tytuł tej ostatniej kolumny winien brzmieć: „Opłaty manipulacyjne“ (Poz. C) 10 c (wpływów przechodnich).

- c) Wypłacone premje 70 gr. i 2 złotowe wpisuje się pod odpowiednią datą do kol. 18 Wykazu opłat, poczem, sumując je z ew. zarachowanymi w tym dniu opłatami kancelaryjnymi z kol. 17 tegoż Wykazu, wpisuje się tamże do kol. 19-ej i następnie do kol. 57 rozchodu w Ogólnym Rachunku Miesięcznym (poz. C) 10 c (rozchodów przechodnich). Tytuł tej ostatniej kolumny winien brzmieć: „Wypłacone premje i zarachowane opłaty kancelaryjne“.

- d) Pobrane opłaty radjofoniczne bez dostarczania kompletów odbiorczych (3 złotowe i 1-złotowe ulgowe) wpisuje się pod odpowiednią datą do kol. 7 Wykazu opłat, sumę dzienną tych opłat wpisuje się do kol. 8 tegoż wykazu, a następnie — do kol. 15-ej z jednoczesnym wpłaconiem jej na rachunek bieżący Min. P. i T. Nr. 2.

Sum tych do Ogólnego Rachunku Miesięcznego wpisywać nie należy. Odcki księgi wpłat na rachunek bieżący M. P. i T. winny być dołączone do Wykazu opłat.

- e) Pobrane opłaty radjofoniczne z dostarczeniem kompletów odbiorczych wpisuje się do kol. 9 Wykazu opłat. Sumę

dzienną tych opłat wpisuje się do kol. 10, a następnie — do kol. 16 tegoż Wykazu przy jednoczesnej wpłacie poszczególnych sum na konto w P. K. O. № 30712.

Sum tych do Ogólnego Rachunku Miesięcznego wpisywać nie należy. Potwierdzenia dla wpłacającego na powyższe konto № 30712 winny być dołączone do Wykazu opłat. W posiadanym obecnie przez urzędy (agencje) p.-t. nakładzie druku № 1320, w kol. 10-tej należy poprawić mylnie wydrukowane „Suma dzienna rubr. 7“ na „Suma dzienna kol. 9“.

- 3) Dla własnej kontroli urzędów (agencji) p.-t. należy zwracać uwagę, aby w Wykazie opłat z końcem miesiąca:

- a) Ogólna suma w kol. 8-ej odpowiadała ogólnej sumie kol. 15-ej
- b) Ogólna suma w kol. 10-ej odpowiadała ogólnej sumie kol. 16-ej,
- c) Ogólna suma w kol. 14-ej była równa ogólnej sumie kol. 19-ej.

O ile jest ona większa od niej o sumę niewypłaconych i niezarachowanych opłat kancelaryjnych, wstępnych i rejestracyjnych wzgl. mniejszą o sumę wypłaconych premij, to w kol. 20 „Uwagi“ należy różnicę tę objaśnić.

- 4) Do czasu skutecznienia nowego nakładu druku № 1320, w kolumnie 20 „Uwagi“ należy umieszczać sumy pobrane z tytułu kar za zwłokę w uiszczeniu opłat radjofonicznych, zarachowując je do § 8 p. 3 dochodu w roz. 3 i wpisując je do kol. 22 przychodu w Ogólnym Rachunku Miesięcznym.

Postanowienie tego punktu obowiązuje na terenie tut. Dyrekcji tylko na Śląsku Cieszyńskim.

- 5) W nowym nakładzie druku № 1320 będą wprowadzone zmiany, uwzględniające powyżej podane zasady, jednakże sposób wpisywania do tego druku pobranych opłat będzie nieco odmienny i zostanie podany w każdej kolumnie „Wykazu opłat“.

NAWET NAPOZÓR NIC NIEZNACZĄCE UDOGODNIENIA, PRZYJMOWANE SĄ PRZEZ PUBLICZNOŚĆ Z ZADOWOLENIEM.

ADMINISTRACJA.

8.

Poprawki, uzupełnienia i wyjaśnienia do przepisów o nowej organizacji P.P.T.T.

Na podstawie zarządzenia Ministerstwa Poczty i Telegrafów z dnia 12. XII. ub. roku № GMOrg 1100 poleca się urzędowi i agencjom przeprowadzić w instrukcji organizacyjnej P. P. T. T. z dnia 31. VIII. ub. roku (Dz. Urz. M. P. i T. № 20 poz. 56) następujące odrębne poprawki i uzupełnienia:

1) w § 4 — a) w części I., pkt. 1-a zamiast średnika stawia się przecinek i dodaje się słowa: „administracja i redakcja Dziennika Zarządzeń Dyrekcji i wydawanie okólników“;

b) w części I. pkt. 2-a skreśla się słowa: „podziałów czynności i instrukcyj służbowych“; i dodaje się słowa: „regulaminów obwodowych urzędów pocztowo-telekomunikacyjnych i pocztowych oraz rejonowych urzędów telefoniczno-telegraficznych (telekomunikacyjnych)“;

c) w części II. pkt. 4-a słowa: „tudzież nadzór nad stałym zaopatrywaniem“ zastępuje się słowem: „zaopatrywanie“;

d) w części II. pkt. 4-e w miejsce dotychczasowej treści wstawia się słowa: „sprawy inwentaryzacji i oszacowania sprzętu pomieszczeniowego, przeciwpożarowego, pocztowego specjalnego i środków przewozowych“;

e) w części II. pkt. 6-i skreśla się słowa: „i okręgowych składnic materiałów“, dodaje się zaś słowa: „i likwidacja zaopatrzeń emerytalnych pracowników przedsiębiorstwa, pensyj wdowich i sierocych“;

f) w części II. pkt. 7-a skreśla się słowa: „urzędów obwodowych“ i dodaje się słowa: „obwodowych urzędów pocztowo-telekomunikacyjnych i pocztowych oraz rejonowych urzędów telefoniczno-telegra-

ficznych (telekomunikacyjnych)“; w pkt. 7-f po słowie „kontrola“ wstawia się słowa „i likwidacja“, w miejsce dotychczasowej treści pkt. 7-i wstawia się słowa: „sprawy wynikające z likwidacji i kontrola wypłaconych uposażeń, wynagrodzeń służbowych, zaopatrzeń emerytalnych, pensyj wdowich i sierocych oraz dokonanych z nich potrąceń“; po pkt. 7-k skreśla się kropkę, stawia się średnik i dodaje się pkt. 7-l o treści: „kontrola unieważnionych należności w gotówce i znaczkach, kontrola wypłaconej prowizji odsprzedawcom znaczków pocztowych, kontrola opłat gazetowych, kontrola przychodu i rozchodu plomb i farby do datowników oraz sporządzanie zestawienia wpłat i wypłat z obrotu przekazów rozrachunkowych“;

g) w części III, w pkt. 8-d średnik zastępuje się przecinkiem i dodaje się słowa: „załatwianie reklamacyj i spraw, dotyczących zwrotu opłat w ruchu wewnętrznym“; w pkt. 8-f średnik zastępuje się przecinkiem i dodaje się słowa: „wyrzutowa kontrola opłat i dopłat pocztowych“, po literze „j“ dodaje się literę „k“ o treści: „sprawy dochodzeń i ustalania strat w zakresie eksploatacji pocztowej w przypadkach przestępstw, katastrof i klęsk żywiołowych na terenie okręgu“, oraz literę „l“ o treści „sprawy fałszerstw monet i banknotów“;

h) w części III, pkt. 9 wstawia się, jako pkt. „b“ przepis: „sprawy obiegu pieniądza — regulowanie obiegu nadmiarów i zasiłków kasowych“, w związku z czym zmienia się dotychczasowy pkt. „b“ na „c“, pkt. „c“ na „d“, pkt. „d“ na „e“, pkt. „e“ na „f“;

i) w części IV., pkt. 11-i skreśla się słowa „większych central telefonicznych“, dodaje się słowa: „central telefonicznych i telegraficznych“, w pkt. 11-k średnik

- zastępuje się przecinkiem dodając słowa: „wycofywanie upoważnień na prawo posiadania i użytkowania radjostacji odbiorczej“;
- 2) w § 7, pkt. b skreśla się średnik, dodając słowa: „oraz czuwać nad zachowaniem wyłączności, przewidzianej ustawą z dnia 3 czerwca 1924 r. o poczcie, telegrafii i telefonii“;
- 3) w § 8 — a) pkt. 7 skreśla się średnik i dodaje się słowa: „oraz agentów pocztowych“;
- b) w pkt. 8 skreśla się słowa: „w tej samej miejscowości, względnie do innej miejscowości i na prośbę pracownika“ i wstawia się słowa: „w ramach przyznanych kredytów“;
- c) pkt. 9-mu nadaje się brzmienie: „kwalifikowania personelu, przedstawiania do Ministerstwa Poczty i Telegrafów wniosków awansowych i wniosków o odznaczenia“;
- d) w pkt. 11 skreśla się początkowe słowa: „zwolnień i wydaleń ze służby“, stawiając na to miejsce słowa: „rozwiązywania stosunku służbowego przy przestrzeganiu specjalnych zarządzeń“;
- e) w pkt. 12-b zamiast słowa „tygodni“, wstawia się słowo „miesięcy“;
- f) w pkt. 13 skreśla się średnik i dodaje się słowa: „oraz udzielania zezwoleń na wyjazd zagranicę“;
- g) w pkt. 28 skreśla się słowo „urzędów“, i dodaje się słowa: „obwodowych urzędów pocztowo-telekomunikacyjnych i pocztowych oraz rejonowych urzędów telefoniczno-telegraficznych (telekomunikacyjnych)“;
- h) w pkt. 43-b skreśla słowa: „na danej stacji“;
- i) treść pkt. 44 zastępuje się słowami: „zakładania, w ramach przyznanych kredytów i uprawnień finansowych, stacyj telefonicznych służbowych w mieszkaniach tych pracowników okręgu, którzy — z uwagi na warunki i rodzaje wykonywanych czynności służbowych — muszą mieć zapewnioną stałą łączność telefoniczną“;
- k) dodaje się pkt. 45 o treści: „udzielania zezwoleń na posiadanie i używanie prywatnych urządzeń telefonicznych i telegraficznych przewodowych“.
- 4) w § 12 dodaje się pkt. „e“ o treści: „kwalifikowanie personelu wydziału“, w związku z czym w pkt. „d“ kropkę zastępuje się średnikiem;
- 5) w § 24 w treści ustępu 1-go skreśla się słowa: „lub pocztowe“, poczem jako drugi ustęp wstawia się zdanie: „W obwodach, w których znajduje się rejonowy urząd telefoniczno-telegraficzny (telekomunikacyjny) zarządzanie eksploatacją pocztową na terenie obwodu należy do obwodowego urzędu pocztowego, zaś zarządzanie eksploatacją telekomunikacyjną — do rejonowego urzędu telefoniczno-telegraficznego (telekomunikacyjnego)“;
- 6) w § 26 pkt. „a“ po słowie „urządzeń“ dodaje się słowa: „i pomieszczeń“, w pkt. „d“ słowo „organizacyjnych“ zastępuje się słowem „wykonawczych“ oraz skreśla się średnik i dodaje słowa: „w ramach specjalnych przepisów“;
- 7) w § 30 po ust. 1-ym wstawia się ustęp: „Ponadto do zadań rejonowych urzędów telefoniczno-telegraficznych (telekomunikacyjnych) należy nadzór fachowy nad całokształtem służby telekomunikacyjnej na terenie rejonu oraz zarządzanie eksploatacją telekomunikacyjną na terenie obwodu, w którym znajduje się rejonowy urząd telefoniczno-telegraficzny (telekomunikacyjny) oraz nadzór nad urządzeniami radjotelegraficznymi i stacjami wzmacniakowymi, znajdującymi się na terenie rejonu“;
- 8) w § 31 w tytule po słowie „obowiązki“ wstawia się słowa: „i uprawnienia“, przed zdaniem 1-ym wstawia się „I“, w pkt. „d“ kropkę zastępuje się średnikiem i dodaje się pkt. „e“ o treści: „nadzór fachowy nad całokształtem służby telekomunikacyjnej na terenie rejonu“, oraz pkt. „f“ o treści: „zarządzanie eksploatacją telekomunikacyjną na terenie obwodu, w którym znajduje się rejonowy urząd telefoniczno-telegraficzny (telekomunikacyjny) a w szczególności“;

- 1) czuwanie nad utrzymaniem w należyтым stanie urządzeń telekomunikacyjnych w jednostkach eksploatacyjnych obwodu;
 - 2) troszczenie się o najwyższą sprawność eksploatacji telekomunikacyjnej i należyty rozwój tej służby na terenie obwodu;
 - 3) troszczenie się o zapewnienie dochodowości służby eksploatacji telekomunikacyjnej oraz o zmniejszenie bezpłatnych świadczeń, obciążających ten dział służby;
 - 4) nadzór nad gospodarką materiałami teletechnicznymi;
 - 5) przedstawianie do preliminarza budżetowego zapotrzebowań ze strony obwodu, wynikających z potrzeb służby telekomunikacyjnej.
- Po ostatniem zdaniu § 31 wstawia się:
- „II. Z tytułu kierownictwa rejonem przysługują naczelnikowi rejonowego urzędu następujące uprawnienia:
- a) wydawania poleceń i żądania wyjaśnień w sprawach, wynikających z obowiązków kierownictwa rejonem;
 - b) dysponowania personelem jednostek eksploatacyjnych rejonu na krótki przeciąg czasu;
 - c) przeprowadzania inspekcji i dochodzeń w sprawach służby telekomunikacyjnej na terenie rejonu;
 - d) wydawania — ramach przepisów o kwalifikowaniu personelu przedsiębiorstwa — opinii fachowych o pracownikach teletechnicznych rejonu;
 - e) urządzania odpraw z kierownikami nadzorów teletechnicznych“;
- 9) w § 51, w pkt. 3-im „oddział sieci rejonowej“ skreśla się przecinek i słowa „nadto warsztaty“, zaś w zakresie czynności oddziału ogólnego po słowach: „podręczny magazyn materiałów teletechnicznych“ dodaje się słowa: „z warsztatem“. Analogiczną poprawkę należy przeprowadzić w § 52 pkt. 3;
 - 10) w § 57, w pkt. „a“ po słowie „obwodowego“ dodaje się słowa: „i rejonowego“, w pkt. „d-1“ skreśla się średnik i dodaje się słowa: „oraz prowadzenie — zgodnie z obowiązującymi przepisami gospodarki materiałowej i pieniężnej urzędu“;
 - 11) w § 58, w pkt. „h“ skreśla się średnik, dodając słowa: „w ramach przepisów“;
 - 12) w § 64, w pkt. 4-ym skreśla się po słowie „przesyłek“ słowo „pocztowych“, wstawiając na to miejsce słowo „listowych“;
 - 13) w § 90, w pkt. 5-a skreśla się słowa: „i niewykupione dokumenty wierzytelnościowe“, oraz cały pkt. 5-c, w związku z czem zmienia się pkt. „d“ na „c“;
 - 14) załącznik nr. 1 „Schemat organizacyjny państwowego przedsiębiorstwa „Polska Poczta, Telegraf i Telefon“ poprawić według niżej podanego wzoru. W załączniku № 10 na końcu tytułu: „Schemat organizacyjny urzędu telefoniczno-telegraficznego (telekomunikacyjnego) I. klasy“ umieścić dwie gwiazdki, dodając w uwagach następujące zdanie: „xx) Schemat organizacyjny urzędu telefoniczno-telegraficznego (telekomunikacyjnego) I. klasy odpowiada również schematowi organizacyjnemu rejonowego urzędu telefoniczno-telegraficznego (telekomunikacyjnego) I. klasy“. Analogiczną poprawkę należy przeprowadzić w załączniku № 14;
 - 15) w spisie rzeczy w rozdziale II. instrukcji organizacyjnej w § 31 po słowie „obowiązków“ dodać słowa „i uprawnienia“.
- Tęsamem zarządzeniem udzieliło Ministerstwo Poczty i Telegrafów wyjaśnień do niektórych postanowień rozp. Pana Ministra Poczty i Telegrafów i instrukcji organizacyjnej P. P. T. T. jak następuje:
- 1) do rozporządzenia Pana Ministra P. i T. z 31. VIII 1935 r. (Dz. U. M. P. i T. № 20 poz. 55):
- Wprowadzanie w życie organizacji terenowej, przewidzianej w nowych przepisach organizacyjnych, powinno być w zasadzie wykonywane ściśle, jednak względy służbowe mogą decydować o pewnym liberalizmie.
- Przykładami takiego liberalizmu będą:
1. dopuszczenie w okresie przejściowym możliwości, ażeby obszar pocztowy wchodził w granice innego obwodu pocztowo-telekomu-

nikacyjnego, aniżeli sama placówka. Będzie to mogło mieć miejsce w przypadku, gdy placówka pocztowa znajduje się blisko granicy dwóch obwodów, przyczem ciąży do niej ludność z terenu, należącego do drugiego obwodu. Oczywiście z chwilą zgęszczenia sieci p. t., czy też zaprowadzenia służby listonoszów wiejskich dążyć należy do zlikwidowania tego stanu;

2. pozorna sprzeczność między § 6 rozporządzenia z dnia 31. VIII. 1935 r. a ordynacją pocztową w przedmiocie granic miejscowego obszaru pocztowego, zostanie usunięta z chwilą nowelizacji niektórych postanowień ordynacyjnych. Intencją rozporządzenia było, ażeby granice miejscowego obszaru pocztowego pokrywały się z granicami miejscowości, w której ma swą siedzibę dana jednostka eksploatacyjna. Chodzić tu będzie o granice, ustalone przez władze administracji ogólnej.

2) do instrukcji organizacyjnej P. P. T. T. (Dz. Urz. M. P. i T. № 20 poz. 56):

Obowiązek naczelnika obwodowego urzędu troszczenia się zagadnieniami, dotyczącymi między innymi — bezpłatnych świadczeń, obciążających placówki danego obwodu, odnosi się w pierwszym rzędzie do świadczeń, przewidzianych w art. 24 ustawy o poczcie, telegrafii i telefonii.

Sprawa wydawania przez naczelników urzędów obwodowych opinii o kierownikach jednostek organizacyjnych obwodu zostanie szczegółowo wyjaśniona w noweli do przepisów o kwalifikowaniu pracowników P.P.T.T.

Pod pojęciem kontroli rachunków jednostek wykonawczych na terenie obwodu, przewidzianej w obowiązkach naczelnika obwodowego urzędu, należy również rozumieć kontrolę opłat telefonicznych i telegraficznych, wykonywaną dotychczas przez oddział eksploatacji telekomunikacyjnej Dyrekcji.

Ustalając organizację wewnętrzną urzędów liczyło się Ministerstwo Poczty i Telegrafów z momentem, iż w pewnych wypadkach mogą być pewne odstępstwa od ustalonych schematów. Odstępstwa te mogą jednak zmierzać tylko w określonych kierunkach, a mianowicie:

a) może być mowa o łączeniu oddziałów, działów, czy stanowisk pracy w urzędach w przypadkach, gdy względy służ-

bowe tego wymagają. Natomiast nie przewiduje Ministerstwo tworzenia nowych oddziałów, działów czy stanowisk, choćby przy zachowaniu ilości, ustalonej schematem organizacyjnym dla danej klasy urzędu,

b) w wypadkach koniecznych może być na szczeblu urzędów klas niższych, t. j. od II — IV, dopuszczalne pewne przegrupowanie zakresu czynności poszczególnych stanowisk, pod warunkiem, że takie przegrupowanie jest konieczne ze względu na warunki miejscowe,

c) kwestja utworzenia w urzędach dworcowych stanowiska, obejmującego czynności wyłącznie spedycyjne, znajduje całkowite uzasadnienie w świetle § 55 instrukcji, który mówi, że czynności urzędów III, IV i V klasy są zgrupowane według stanowisk pracy, odpowiadających w zasadzie schematom organizacyjnym urzędów I, bądź II klasy. Ponieważ organizacja dworcowych urzędów I i II klasy przewiduje oddział, bądź dział poczt ruchomych, analogicznie i organizacja dworcowych urzędów III klasy, jak to uwidoczono w schemacie organizacyjnym № 16, przewiduje stanowisko, obejmujące czynności poczt ruchomych,

d) jasnym jest, że organizacja urzędów o charakterze tylko nadawczym nie będzie posiadała oddziału, działu, czy stanowiska oddawczego. Podobnie też urzędy p. t. bez centrali telefonicznej, w których obsługę rozmównicy publicznej oraz aparatu telegraficznego wykonywują poszczególni pracownicy różnych stanowisk, nie będą posiadały w swej organizacji wewnętrznej stanowiska, obejmującego czynności telekomunikacyjne,

e) ten sam wzgląd tłumaczy, że urzędy III klasy, niemające dotychczas specjalnych stanowisk kontrolnych, nie będą posiadały nadal tego stanowiska li tylko z tego względu, iż schemat organizacyjny dla tego urzędu przewiduje stanowisko, obejmujące czynności kontrolne. W tego rodzaju urzędach stanowisko to zostanie złączone ze stanowiskiem naczelnika urzędu.

Przez: „stanowisko pracy“ Ministerstwo rozumie kilka „miejsc pracy“, a więc może być zatrudnionych na jednym stanowisku kil-

ku pracowników, z drugiej zaś strony jeden pracownik może obsługiwać dwa lub więcej „stanowisk pracy“, zależnie od stosunków miejscowych i obrotów w danym urzędzie.

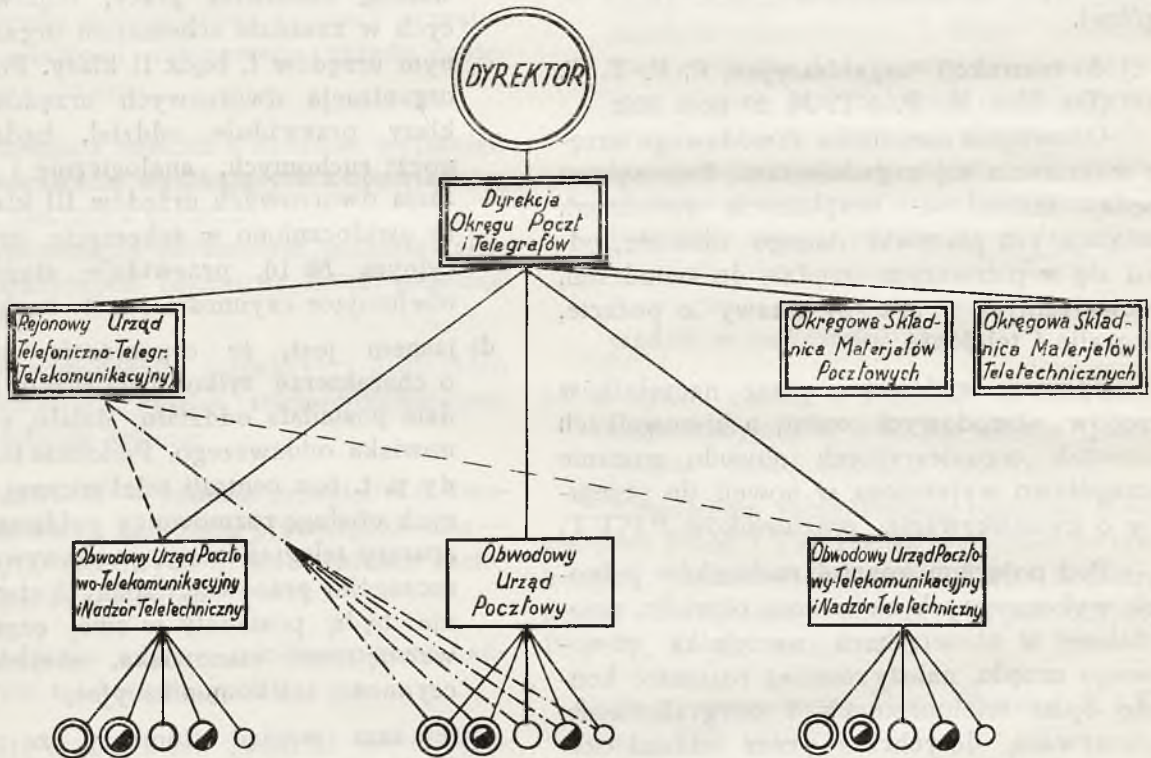
Ministerstwo dopuszcza możliwość, że wydawanie zezwoleń na sprzedaż znaczków pocztowych i druków płatnych będzie leżało w kompetencjach nie tylko urzędów I i II klasy, lecz również wszystkich urzędów pocztowych, a nawet i agencji.

Ministerstwo nie stawia przeszkód przeciwko przydzieleniu czynności, związanych z obrotem przekazów rozrachunkowych w urzędach I klasy do oddziału nadawczego, a w urzędach II klasy do działu nadawczo-oddawczego.

Równocześnie Ministerstwo wyjaśnia:

- sprawy ubezpieczenia na życie w P.K.O. powinny należeć: w u. p. I. klasy — do oddziału nadawczego, w u. p. II. klasy — do działu nadawczo-oddawczego, podobnie, jak też sprawy skrytek i przegródek pocztowych,
- sprawy pełnomocnictw pocztowych powinny należeć do sekretarjatu naczelnika urzędu,
- sprawy kontroli opłat i dopłat oraz pozostałości kasowych podległych jednostek wykonawczych, powinny należeć do oddziału, względnie działu obrotów pieniężnych.

Załącznik do zarządzenia Nr. OOrg. 100 z 23.XII 1935 r.



OZNACZENIA:

- Urząd pocztowo-telekomunikacyjny
- ◐ " " " z posterunkiem teletechnicznym
- Agencja pocztowo-telekomunikacyjna
- ◑ " " " z posterunkiem teletechnicznym
- Pośrednictwo pocztowo-telekomunikacyjne
- Zależność służbowa
- - Współpraca i nadzór fachowy
- - - Zależność w dziedzinie telekomunikacji

Zakres czynności urzędów telefoniczno-telegraficznych (telekomunikacyjnych) obejmuje również przyjmowanie przekazów telegraficznych. Ministerstwo nie uzupełniło wprawdzie w tym kierunku postanowień instrukcji organizacyjnej, gdyż powyższa czynność urzędów telefoniczno-telegraficznych wpływa z postanowień instrukcji o przekazach telegraficznych. Również po godzinach urzędowych urzędu pocztowego do zakresu czynności urzędu telefoniczno-telegraficznego należy wypłata przekazów telegraficznych.

Kwalifikowanie personelu teletechnicznego, wchodzącego w skład personelu urzędów pocztowo-telekomunikacyjnych, będzie miało pewne uzupełnienie w formie kwalifikacji fachowej, do której powołane są rejonowe urzędy telefoniczno-telegraficzne.

Sprawa klasyfikacji jednostek eksploatacyjnych, t. j. urzędów i agencji, będzie przedmiotem specjalnego zarządzenia ze strony Ministerstwa, ustalającego wytyczne tej klasyfikacji.

Pod pojęciem „wpływów“ należy rozumieć nie tylko wpływy budżetowe, wyszczególnione w rachunkach miesięcznych urzędów i agencji, lecz także inne, jak np.:

- a) 20% radjofonicznych opłat abonamentowych, które przekazuje się obecnie Ministerstwu Poczty i Telegrafów,
- b) prowizję ze sprzedaży znaczków ubezpieczeniowych i należności za wypłatę rent cywilnych, które to sumy potrąca Dyrekcja przy rozrachunku z ubezpieczalnią,
- c) prowizję od zainkasowanych składek ubezpieczeń na życie w P. K. O.
- d) prowizję ze sprzedaży znaczków stemplowych.

W sprawie agencji, jak i pośrednictw pocztowo-telekomunikacyjnych wyjdą przepisy uzupełniające, regulujące różne sprawy, związane z uruchomieniem agencji, czy pośrednictw, sprawami lokalowymi, wynagrodzeniem agentów i pośredników, odpowiedzialności agenta za posłańca i t. p.

№ OOrg 100 z 23 grudnia 1935 r.

Adres Administracji: DYREKCJA OKRĘGU POCZTY i TELEGRAFÓW
(Oddział Ogólny)

KATOWICE, ul. Słowackiego 11, III. p. pokój Nr. 18.

PRENUMERATA NA ROK 1935 WYNOŚI:

roczna 4 zł. 80 gr.

półroczna 2 zł. 40 gr.

kwartalna 1 zł. 20 gr.

Ceny ogłoszeń za tekstem od wiersza 1 mm. szpalty redakcyjnej 15 gr., tabelaryczne 30 gr.

Za terminowy druk ogłoszeń administracja nie odpowiada.

KONTO CZEKOWE w P. K. O. № 300 516.

