



# ŻYCIE STRAŻACKIE

Organ Związku Straży Pożarnych Województwa Kieleckiego.

— MIESIĘCZNIK. —

**!! W JEDNOŚCI SIĘ A !!**

**ADRES REDAKCJI:**

**RADOM,**  
UL. LUBELSKA № 46.  
Telefon Nr. 81.

**ADRES ADMINISTRACJI:**

**SOSNOWIEC,**  
UL. KOŁŁATAJA 3.  
Telefon Nr. 63.

**CENY OGŁOSZEŃ:**

|                           |         |
|---------------------------|---------|
| cała stronica . . . . .   | Zł. 50, |
| połowa stronicy . . . . . | „ 25,   |
| ćwiartka . . . . .        | „ 15,   |
| ósemka . . . . .          | „ 8,    |
| szesnastka . . . . .      | „ 5,    |

**TREŚĆ:** Dział urzędowy Okólnik N-r N-r 62, 63, 64. — Wspomnienie pośmiertne. — Wyniki Zawodów Wojewódzkich Straży wiejskich Związku Straży pożarnych Województwa Kieleckiego. — Z działalności Związku Kieleckiego — Rejonowe Zawody w powiecie Częstochowskim. — III-ci Zjazd Rejonowy Straży Pożarnych w Przytyku. — Ochotnicza Straż poż. w Ćmielowie. — Sprawozdanie z IV zjazdu rejonowego straży pożarnych w Gniewoszowie. — Zarządzenie na odprawie oficerów w dn. 13 sierpnia 1827 r.

## DZIAŁ URZĘDOWY.

**MINISTERSTWO  
SPRAW WOJSKOWYCH**

**PAŃSTWOWY URZĄD  
WYCHOWANIA FIZYCZNEGO I PRZY-  
SPOSOBIENIA WOJSKOWEGO.**

L. dz. 2456/Og. Org.  
Tel. wewn. S. G. 166.

**Korespondencja z władzami.**

Zauważyłem, że lokalne Zarządy Stowarzyszeń zwracają się wprost do Władz Centralnych, w sprawach, które mogą być załatwione na miejscu przez Władze niższych instancji.

Powoduje to zbyteczną korespondencję, celem stwierdzenia faktycznego stanu rzeczy i przekazania właściwemu wykonawcy do wypełnienia; pociąga też za sobą niepotrzebną stratę czasu.

Wobec powyższego proszę o podanie do wiadomości lokalnym organom P. T. Stowarzyszenia, ażeby sprawy, należące do kompetencji władz państwowych kierowały do właściwych władz miejscowych i tylko w wypadku niemożności załatwienia tych spraw na miejscu — zwracały się do władz wyższych przez swoje wyższe ogniwa.

Pozatem, proszę o zwrócenie uwagi na zachowanie przez te organa odpowiedniej formy korespondencji z przedstawicielami władz państwowych.

Jednocześnie podaję do wiadomości, że w sprawach udzielania subwencji, zapomóg, poparcia w zakresie p. w i w. f. miejscowych związków, stowarzyszeń, klubów i instytucji właściwymi są lokalne Komitety W. F. i P. W.

Dyrektor Państw. Urzędu W. F. i P. W.  
(na urlopie).

w. z. (—) *Kolbuszewski*, Mjr. Szt. Gen.

**Okólnik N-r 63.**

Niektórzy Naczelnicy Straży są dziwnie drażliwi na nieścisle wzmianki w prasie o terminach i kolejności przybycia do pożaru i podjęcia akcji. Doszło do tego, iż na

**Okólnik N-r 62.**

12 Straży, biorących udział przy pewnym pożarze masowym 6 zgłosiło sprostowanie do wzmianki, umieszczonej przez recenzenta, tak, że Redakcja tego czasopisma odmówiła umieszczenia tych sprostowań, nadmieniając w odpowiedziach Redakcji, że „trudno dawać widowisko z tej sprzeczki i ustalić jak tam było w rzeczywistości, a spór dla ogółu byłby conajmniej niezrozumiały”.

Wobec tego, że na zewnątrz występujemy wszyscy jako jedna całość i każda Straż przyjeżdża i rozpoczyna akcję tak wcześnie, jak na to pozwalają warunki i okoliczności, tego rodzaju fałszywe ambicje ośmieszają nas i obniżają powagę naszych szczytnych zadań.

Jazda do pożaru nie jest wyścigiem i zjeżdżamy się po to, żeby wspólnie ratować jaknajskuteczniej. Ze względu na powyższe poleca się zaniechać wszelkich sprostowań w prasie sporów na ten temat. Czas i kolejność przybycia oraz rozpoczęcia akcji, według wskazówek dowodzącego akcją winna być dla korporacyjnej wiadomości odnotowana przez tegoż i podana w raporcie do Zarządu Okręgowego.

W razie konieczności tylko Zarząd Okręgu może wydać komunikat do prasy o kolejności przybycia i przebiegu akcji.

**Okólnik N-r 64**

Niniejszem podaje się do wiadomości iż dla uproszczenia został zarejestrowany skrót telegraficzny

Pożarnictwo Sosnowiec.

Wszelkie depesze pod adresem Związku Straży Pożarnych jak również Inspektora Związku w Sosnowcu ulica Kołłataja 3 winny być adresowane według wyżej podanego skrótu.

Jednocześnie zaleca się takież skrót zarejestrować w siedzibie Okręgu. O zarejestrowaniu skrótu dla Okręgu należy Związek powiadomić.

# Wspomnienie pośmiertne.

Z szeregów strażactwa polskiego ubył jeden z najdzielniejszych pionierów pożarnictwa ojczyźnego. Nielitościwa śmierć wyrwała niespodziewanie z grona żyjących świetlaną postać.

W nocy z 16-go na 17-y sierpnia r. b. zmarł nagle Wojewoda Kielecki, Prezes Rady Związku Straży Pożarnych woj. Kieleckiego, **I g n a c y Manteuffel.**

Ś. p. Ignacy Manteuffel urodził się w 1875 roku w Tagnagach w Inflantach polskich. Ukończył gimnazjum filologiczne w Rydze, wydział prawny uniwersytetu Dorpackiego w r. 1897. Po krótkiej praktyce adwokackiej w Petersburgu i Mitawie osiadł od r. 1899 w polskiej kolonii jako prezes Polskiego Tow. Dobroczynności, oraz członek zarządu towarzystwa pomocy ofiarom wojny. W r. 1915 opuścił Rygę, przenosząc się na wieś do powiatu Siewierskiego w b. gub. Witebskiej, potem zaś do Rzeszycy w Inflantach polskich, gdzie za czasów bolszewickich piastował funkcje członka wydziału wykonawczego komitetu polskiego, broniąc interesów polskiej ludności i będąc jej przedstawicielem, w następstwie czego został przez bolszewików przymusowo z Rzeszycy wydalony.

W marcu 1918 r. przybył do Warszawy, a od 15 kwietnia pracował w służbie państwowej, początkowo w Ministerstwie Pracy i Opieki Społecznej jako referent, a następnie jako radca ministerjalny. Od czerwca 1919 r. przeniósł się do Ministerstwa Spraw Wewnętrznych do sekcji administracyjnej, a następnie prawnej. Po utworzeniu województwa Warszawskiego w styczniu 1920 r. powołany został na naczelnika wydziału administracyjnego. Dnia 24 marca 1923 r. został mianowany wicewojewodą Warszawskim. Dnia 24 maja 1924 r. został mianowany wojewodą Kieleckim i wkrótce dzięki swym niezwykłym zaletom charakteru, znajomości ludzi i życia, jak również głębokiej wiedzy i umiłowania pracy, dał się poznać swym podwładnym i najszerszemu ogółowi ludności całego województwa Kieleckiego jako przełożony, obywatel i najlepszy ojciec rodziny. Rwał się do pracy na wszystkich rodzajach placówek pracy urzędowej i społecznej, wnosząc wszędzie inicjatywę, zapał i głębokie pojmowanie swoich obowiązków.

Mandat Prezesa Rady Związku Kieleckiego piastował Zmarły od chwili ukonstytuowania się Związku w połowie 1924-go roku. Od pierwszych chwil przyjęcia tego mandatu aż do ostatnich chwil przed zgonem wykazał Swe jaknajżywsze zainteresowanie sprawami pożarnictwa, oraz czynne współdziałanie w jego doskonaleniu organizacyjnym, stwier-

dzając, że mandat ten należał Mu się istotnie nie z tytułu godności urzędowej, ale z tytułu niepospolitych zalet charakteru, sprawiającego, że czynem znaczył drogę, po której kroczył.

W szeregach zrzeszonego strażactwa woj. Kieleckiego cieszył się ś. p. prezes i wojewoda Manteuffel jaknajgłębszą miłością i pełnym uznaniem ogółu, przejawem czego był fakt nadania Mu na początku roku bieżącego przez zgromadzenie walne Związku Kieleckiego godności członka honorowego tego Związku. Wyrazem uznania za wszechstronną pracę publiczną były też następujące odznaczenia, którymi ś. p. wojewoda był wyróżniony, a mianowicie: „krzyż oficerski Polski Odrodzonej” i „krzyż komandorski z gwiazdą Korony Rumuńskiej”.

Zwłoki Zmarłego przewieziono do Warszawy i tu je złożono na wieczny spoczynek. Ekspozycja w Kielcach odbyła się przy udziale wielotysięcznych rzesz ludności—delegacji wszystkich warstw i ugrupowań społecznych i świadczyła o tej szczerej i powszechnej miłości, jaką ludność woj. Kieleckiego żywiła do swego wojewody. Na uroczystości pogrzebowe do Kielc przybyły liczne delegacje straży pożarnych z całego województwa, a również i na wszystkich stacjach kolejowych od Kielc do Dębina, gdzie ludność okoliczna oddawała ostatnią posługę Zmarłemu, brały udział miejscowe i okoliczne straże pożarne. W Kielcach i na stacjach w drodze z Kielc do Warszawy złożono przy trumnie przeszło dwieście wieńców.

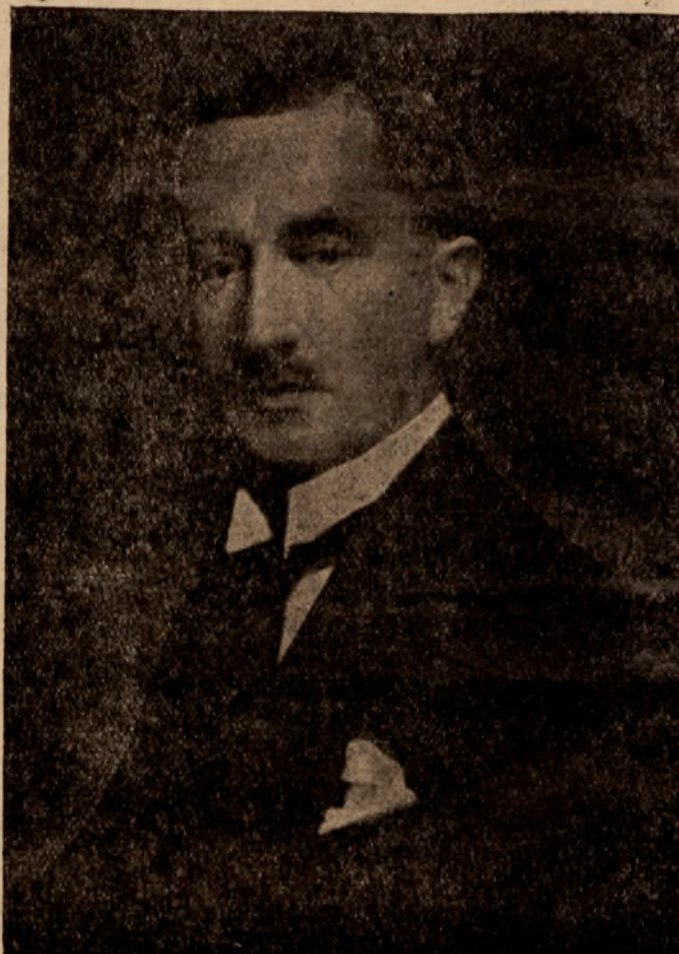
Z wielu przemówień, wygłoszonych w Kielcach nad

trumną ś. p. wojewody, wyróżniło się swą piękną formą i głęboką treścią przemówienie starosty Pińczowskiego, p. Lamota.

W imieniu strażactwa żegnał Zmarłego prezes Związku Kieleckiego p. Kon.

W pogrzebie, jaki odbył się w Warszawie w dniu 20 sierpnia r. b., wzięli udział liczni przedstawiciele władz państwowych i delegacje ludności woj. Kieleckiego. Strażactwo reprezentowane było przez pluton honorowy straży z Nowego Bródna, z orkiestrą i ze sztandarem Główn. Zw., oraz przez przedstawicieli władz Głównego Związku, Związku Kieleckiego i innych Związków Wojewódzkich. Straż Poż. Warszawska oddała też hołd Zmarłemu, przez swój pluton honorowy z orkiestrą.

Działalność państwowa i społeczna ś. p. wojewody I. Manteuffla była nieprzerwanym pasmem pożytecznych czynów. Strażactwo woj. Kieleckiego może też czynem tylko uczcić najlepiej zasługi i pamięć swego prezesa. Czynem tym będzie wzniesienie siedziby Związku, realizacja myśli wielkiej, której Zmarły był inicjatorem i gorącym propagatorem.



**Ś. p. Ignacy Manteuffel**

Wojewoda Kielecki  
Prezes Rady Związku Straży Pożarnych  
woj. Kieleckiego.

# Wyniki zawodów Wojewódzkich

dla Straży Wiejskich Związku Straży Pożarnych Województwa Kieleckiego

w Radomiu, dnia 15 sierpnia 1927 r.

Skład Sądu: Przewodniczący—inż. Stanisław Waligórski, vice-prezes Związku Warszawskiego.

Sekretarz: Michał Świdorski, naczelnik Straży w Radomsku.

Członkowie: Stanisław Błaszczyk, inspektor Związku Lubelskiego, Stanisław Szubert, st. instruktor Związku Głównego, Mieczysław Zdzeszyński, instruktor Związku Warszawskiego.

Komendant Zjazdu: Kazimierz Mniewski, prezes Związku Łódzkiego.

Adjutant: Bohdan Mozal, st. instruktor niezawodowy Związku Kieleckiego.

Miejscowość: Ćmielów. Okręg: Opatowski. Nazwisko: Choroszyński Wacław. Szarża: Naczelnik. Czas ogólny 15 m. Stan liczebny drużyny 16. Kolejność: 6.

| 1               | 2                      | 3                 | 4                 | Punkty karne |         |          |         |                        | 10               | 11                | 12   |
|-----------------|------------------------|-------------------|-------------------|--------------|---------|----------|---------|------------------------|------------------|-------------------|--|
|                 |                        |                   |                   | I błąd       | II błąd | III błąd | IV błąd | Niedokręcenie łącznika |                  |                   |  |
| Nr.             | Rodzaj ćwiczeń         | Czas w sekundach  | Ilość punktów     |              |         |          |         |                        | Ocena w punktach | U w a g i         |  |
| 1               | Musztra . . . . .      | 62                | 16                |              |         |          |         |                        |                  | 16                | Wadliwe trzymanie nogi przy drabinie.<br><br>Niejednoczesne włożenie drążków |
| 2               | Drabina drążkowa . .   | 10 <sup>1/2</sup> | 19 <sup>1/2</sup> |              |         |          |         |                        |                  | 19 <sup>1/2</sup> |  |
| 3               | Drabiny przystawne .   | 5                 | 20                | 1            |         |          |         |                        | 1                | 19                |  |
| 4               | Bosaki . . . . .       | 5                 | 20                |              |         |          |         |                        |                  | 20                |  |
| 5               | Linja wężowa . . .     | 25                | 20                |              |         |          |         |                        |                  | 20                |  |
| 6               | Sikawka z 45 mtr. węża | 38                | 11 <sup>1/2</sup> | 1            |         |          |         |                        | 1                | 10 <sup>1/2</sup> |  |
| 7               | Łańcuch wodny . .      | 7                 | 20                |              |         |          |         |                        |                  | 20                |  |
| 8               | Cały tabor . . . . .   | 32                | 12                |              |         |          |         |                        |                  | 12                |  |
| Razem punktów . |                        |                   | 139               |              |         |          |         |                        | 2                | 137               |  |

Dotyczy rubryk 5, 6, 7 i 8.

Doskonała postawa dowódcy przy ćwiczeniach Nr. 1.  
Brawurowe wykonywanie ćwiczenia Nr. 7.

Punkty premjowe . . . . . —  
Ostateczna ocena punktów . . . . . 137

|                               |                                  |
|-------------------------------|----------------------------------|
| Punkty karne za błędy dowódcy | Punkty karne za błędy ćwiczących |
|-------------------------------|----------------------------------|

Miejscowość: Przysucha. Okręg: Opoczyński. Nazwisko: Zagadło Antoni Szarża: Naczelnik. Czas ogólny: 15 m. Stan liczebny drużyny: 16. Kolejność: 5.

| 1               | 2                      | 3                | 4                  | Punkty karne |         |          |         |                        | 10               | 11                 | 12   |
|-----------------|------------------------|------------------|--------------------|--------------|---------|----------|---------|------------------------|------------------|--------------------|--|
|                 |                        |                  |                    | I błąd       | II błąd | III błąd | IV błąd | Niedokręcenie łącznika |                  |                    |  |
| Nr.             | Rodzaj ćwiczeń         | Czas w sekundach | Ilość punktów      |              |         |          |         |                        | Ocena w punktach | U w a g i          |  |
| 1               | Musztra . . . . .      | 70               | 15                 | 1            |         |          |         |                        |                  | 14                 | Opuszczenie zmiany szyku.<br><br>Niejednoczesne włożenie drążków.<br>Pozostawienie na placu kubelka. |
| 2               | Drabina drążkowa . .   | 10               | 20                 |              |         |          |         |                        |                  | 20                 |  |
| 3               | Drabiny przystawne .   | 7                | 20                 |              |         |          |         |                        |                  | 20                 |  |
| 4               | Bosaki . . . . .       | 6                | 20                 |              |         |          |         |                        |                  | 20                 |  |
| 5               | Linja wężowa . . .     | 26               | 20                 |              |         |          |         |                        |                  | 20                 |  |
| 6               | Sikawka z 45 mtr. węża | 27               | 13 <sup>1/2</sup>  | 1            |         |          |         |                        | 1                | 12 <sup>1/2</sup>  |  |
| 7               | Łańcuch wodny . .      | 5                | 20                 | 1            |         |          |         |                        | 1                | 19                 |  |
| 8               | Cały tabor . . . . .   | 37               | 11                 |              |         |          |         |                        |                  | 11                 |  |
| Razem punktów . |                        |                  | 139 <sup>1/2</sup> |              |         |          |         |                        | 3                | 136 <sup>1/2</sup> |  |

Dotyczy rubryk 5, 6, 7 i 8.

Precyzyjne wykonanie ćwiczeń Nr. 1.  
Brawurowe wykonanie ćwiczeń Nr. 7.

Punkty premjowe . . . . . —  
Ostateczna ocena punktów . . . . . 136<sup>1/2</sup>

|                               |                                  |
|-------------------------------|----------------------------------|
| Punkty karne za błędy dowódcy | Punkty karne za błędy ćwiczących |
|-------------------------------|----------------------------------|

Miejscowość: Iwanowice. Okręg: Miechowski. Nazwisko: Kośmider. Szarża: Naczelnik. Czas ogólny: 12 m.  
Stan liczebny drużyny: 16. Kolejność: 1.

| 1                          | 2                      | 3  | 4                  | 5 | 6 | 7 | 8 | 9 | 10 | 11 | 12                 |  |                |                  |               |              |         |          |         |                        |       |                  |           |
|----------------------------|------------------------|----|--------------------|---|---|---|---|---|----|----|--------------------|--|----------------|------------------|---------------|--------------|---------|----------|---------|------------------------|-------|------------------|-----------|
|                            |                        |    |                    |   |   |   |   |   |    |    |                    | Nr.  | Rodzaj ćwiczeń | Czas w sekundach | Ilość punktów | Punkty karne |         |          |         |                        |       | Ocena w punktach | U w a g i |
|                            |                        |    |                    |   |   |   |   |   |    |    |                    |  |                |                  |               | I błąd       | II błąd | III błąd | IV błąd | Niedokręcenie łącznika | Razem |                  |           |
| 1                          | Musztra . . . . .      | 82 | 13 <sup>1/2</sup>  |   |   |   |   |   |    |    | 13                 | Za niewydanie rozkazu.<br><br>Za niedokręcenie prądownicy wskutek czego ta wypadła z rąk prądownikowi. |                |                  |               |              |         |          |         |                        |       |                  |           |
| 2                          | Drabina drążkowa . .   | 6  | 20                 |   |   |   |   |   |    |    | 20                 |  |                |                  |               |              |         |          |         |                        |       |                  |           |
| 3                          | Drabiny przystawne .   | 5  | 20                 |   |   |   |   |   |    |    | 20                 |  |                |                  |               |              |         |          |         |                        |       |                  |           |
| 4                          | Bosak ciężki . . . .   | 4  | 20                 |   |   |   |   |   |    |    | 20                 |  |                |                  |               |              |         |          |         |                        |       |                  |           |
| 5                          | Linja wężowa . . . .   | 32 | 18                 |   |   |   |   |   |    |    | 18                 |  |                |                  |               |              |         |          |         |                        |       |                  |           |
| 6                          | Sikawka z 45 mtr. węża | 27 | 13 <sup>1/2</sup>  | 1 |   |   |   |   |    | 1  | 12                 |  |                |                  |               |              |         |          |         |                        |       |                  |           |
| 7                          | Łańcuch wodny . . .    | 8  | 20                 |   |   |   |   |   |    |    | 20                 |  |                |                  |               |              |         |          |         |                        |       |                  |           |
| 8                          | Cały tabor . . . . .   | 37 | 11 <sup>1/2</sup>  |   |   |   |   |   | 2  | 2  | 8                  |  |                |                  |               |              |         |          |         |                        |       |                  |           |
| Razem punktów .            |                        |    | 136 <sup>1/2</sup> |   |   |   |   |   |    | 3  | 133 <sup>1/2</sup> | Dotyczy rubryk 5, 6, 7 i 8.<br>Punkty karne za błędy dowódcy   Punkty karne za błędy ćwiczących        |                |                  |               |              |         |          |         |                        |       |                  |           |
| Punkty premjowe .          |                        |    |                    |   |   |   |   |   |    |    | —                  |  |                |                  |               |              |         |          |         |                        |       |                  |           |
| Ostateczna ocena punktów . |                        |    |                    |   |   |   |   |   |    |    | 133 <sup>1/2</sup> |  |                |                  |               |              |         |          |         |                        |       |                  |           |

Miejscowość: Przytyk. Okręg: Radomski. Dowódca: Pietrzykowski Marjan. Szarża: Naczelnik. Czas ogólny: 15 m.  
Stan liczebny drużyny: 16. Kolejność: 9.

| 1                          | 2                      | 3                | 4                  | 5 | 6 | 7 | 8 | 9 | 10 | 11 | 12                 |   |  |                  |               |              |         |          |         |                        |       |                  |           |
|----------------------------|------------------------|------------------|--------------------|---|---|---|---|---|----|----|--------------------|---|--|------------------|---------------|--------------|---------|----------|---------|------------------------|-------|------------------|-----------|
|                            |                        |                  |                    |   |   |   |   |   |    |    |                    | Nr.   | Rodzaj ćwiczeń   | Czas w sekundach | Ilość punktów | Punkty karne |         |          |         |                        |       | Ocena w punktach | U w a g i |
|                            |                        |                  |                    |   |   |   |   |   |    |    |                    |   |  |                  |               | I błąd       | II błąd | III błąd | IV błąd | Niedokręcenie łącznika | Razem |                  |           |
| 1                          | Musztra . . . . .      | 62               | 16 <sup>1/2</sup>  | 1 | 1 |   |   |   |    |    | 2                  | 14  | Brak zmiany szyku i pomyłka przy zwrotach.<br><br>Przejście pod drabiną prawą nogą.<br><br>Niejednoczesne dojście do drążków.<br><br>Pozostawienie wiadra. |                  |               |              |         |          |         |                        |       |                  |           |
| 2                          | Drabina drążkowa . .   | 10               | 20                 |   |   |   |   |   |    |    |                    | 20  |  |                  |               |              |         |          |         |                        |       |                  |           |
| 3                          | Drabiny przystawne .   | 6 <sup>1/2</sup> | 20                 |   | 1 |   |   |   |    | 1  | 19                 |   |  |                  |               |              |         |          |         |                        |       |                  |           |
| 4                          | Bosaki . . . . .       | 6                | 20                 |   |   |   |   |   |    |    |                    | 20  |  |                  |               |              |         |          |         |                        |       |                  |           |
| 5                          | Linja wężowa . . . .   | 30               | 20                 |   |   |   |   |   |    |    |                    | 20  |  |                  |               |              |         |          |         |                        |       |                  |           |
| 6                          | Sikawka z 45 mtr. węża | 50               | 9                  |   | 1 |   |   |   |    | 1  | 8                  |   |  |                  |               |              |         |          |         |                        |       |                  |           |
| 7                          | Łańcuch wodny . . .    | 8                | 20                 | 1 |   |   |   |   |    | 1  | 19                 |   |  |                  |               |              |         |          |         |                        |       |                  |           |
| 8                          | Cały tabor . . . . .   | 40               | 11                 |   |   |   |   |   |    |    |                    | 10  |  |                  |               |              |         |          |         |                        |       |                  |           |
| Razem punktów .            |                        |                  | 136 <sup>1/2</sup> |   |   |   |   |   |    | 5  | 131 <sup>1/2</sup> | Dotyczy rubryk 5, 6, 7 i 8.<br>Punkty karne za błędy dowódcy   Punkty karne za błędy ćwiczących |  |                  |               |              |         |          |         |                        |       |                  |           |
| Punkty premjowe .          |                        |                  |                    |   |   |   |   |   |    |    | —                  |   |  |                  |               |              |         |          |         |                        |       |                  |           |
| Ostateczna ocena punktów . |                        |                  |                    |   |   |   |   |   |    |    | 131 <sup>1/2</sup> |   |  |                  |               |              |         |          |         |                        |       |                  |           |

Miejscowość: Blachownia. Okręg: Częstochowski. Nazwisko: Sojecki Wacław. Szarża: Naczelnik. Czas ogólny: 11 m.  
Stan liczebny drużyny: 16. Kolejność: 12.

| 1                          | 2                      | 3                 | 4                  | 5 | 6 | 7 | 8 | 9 | 10 | 11 | 12                 |   |   |                  |               |              |         |          |         |                        |       |                  |           |
|----------------------------|------------------------|-------------------|--------------------|---|---|---|---|---|----|----|--------------------|---|---|------------------|---------------|--------------|---------|----------|---------|------------------------|-------|------------------|-----------|
|                            |                        |                   |                    |   |   |   |   |   |    |    |                    | Nr.   | Rodzaj ćwiczeń  | Czas w sekundach | Ilość punktów | Punkty karne |         |          |         |                        |       | Ocena w punktach | U w a g i |
|                            |                        |                   |                    |   |   |   |   |   |    |    |                    |   |   |                  |               | I błąd       | II błąd | III błąd | IV błąd | Niedokręcenie łącznika | Razem |                  |           |
| 1                          | Musztra . . . . .      | 51 <sup>1/2</sup> | 19                 | 1 |   |   |   |   |    |    | 1                  | 18  | Wadliwy meldunek przy raporcie.<br><br>Niewłaściwe trzymanie rąk.<br>Przedwczesna komenda przed wyrównaniem linii.<br>Niejednoczesne włożenie drążków.<br><br>Komenda bez wyrównania linii i samowolne puszczenie w ruch sikawki. |                  |               |              |         |          |         |                        |       |                  |           |
| 2                          | Drabina drążkowa . .   | 12                | 18                 |   |   |   |   |   |    |    |                    | 18  |   |                  |               |              |         |          |         |                        |       |                  |           |
| 3                          | Drabiny przystawne .   | 7                 | 20                 |   |   |   |   |   |    |    |                    | 20  |   |                  |               |              |         |          |         |                        |       |                  |           |
| 4                          | Bosaki . . . . .       | 6                 | 20                 |   | 1 |   |   |   |    |    | 1                  | 19  |   |                  |               |              |         |          |         |                        |       |                  |           |
| 5                          | Linja wężowa . . . .   | 23 <sup>1/2</sup> | 20                 |   | 1 |   |   |   |    |    | 1                  | 19  |   |                  |               |              |         |          |         |                        |       |                  |           |
| 6                          | Sikawka z 45 mtr. węża | 37                | 11 <sup>1/2</sup>  |   | 1 |   |   |   |    | 1  | 10 <sup>1/2</sup>  |   |   |                  |               |              |         |          |         |                        |       |                  |           |
| 7                          | Łańcuch wodny . . .    | 7                 | 20                 |   |   |   |   |   |    |    |                    | 20  |   |                  |               |              |         |          |         |                        |       |                  |           |
| 8                          | Cały tabor . . . . .   | 57                | 8                  |   | 1 | 2 |   |   |    |    | 3                  | 5   |   |                  |               |              |         |          |         |                        |       |                  |           |
| Razem punktów .            |                        |                   | 136 <sup>1/2</sup> |   |   |   |   |   |    | 7  | 129 <sup>1/2</sup> | Dotyczy rubryk 5, 6, 7 i 8.<br>Punkty karne za błędy dowódcy   Punkty karne za błędy ćwiczących |   |                  |               |              |         |          |         |                        |       |                  |           |
| Punkty premjowe .          |                        |                   |                    |   |   |   |   |   |    |    | —                  |   |   |                  |               |              |         |          |         |                        |       |                  |           |
| Ostateczna ocena punktów . |                        |                   |                    |   |   |   |   |   |    |    | 129 <sup>1/2</sup> |   |   |                  |               |              |         |          |         |                        |       |                  |           |

Miejscowość: Smardzewice. Okręg: Opoczyński. Nazwisko: Duchowski Antoni. Szarża: Naczelnik. Czas ogólny: 15 m  
 Stan liczebny drużyny: 16. Kolejność: 14.

| 1               | 2                      | 3                 | 4             | Punkty karne               |         |          |         |                        |       | 11               | 12        |  |                                 |
|-----------------|------------------------|-------------------|---------------|----------------------------|---------|----------|---------|------------------------|-------|------------------|-----------|--|---------------------------------|
|                 |                        |                   |               | I błąd                     | II błąd | III błąd | IV błąd | Niedokręcenie łącznika | Razem |                  |           |  |                                 |
| Nr.             | Rodzaj ćwiczeń         | Czas w sekundach  | Ilość punktów |                            |         |          |         |                        |       | Ocena w punktach | U w a g i |  |                                 |
| 1               | Musztra . . . . .      | 53                | 18            | 1                          | 1       |          |         |                        |       |                  | 2         | 16   | Wadliwa komenda „w lewo patrz“. |
| 2               | Drabina drążkowa . .   | 11                | 19            |                            | 1       |          |         |                        |       |                  | 1         | 18   | Wadliwe niesienie drabiny.      |
| 3               | Drabiny przystawne .   | 6 <sup>1/2</sup>  | 20            |                            | 1       | 2        |         |                        |       |                  | 3         | 17   | Złe chwyt i wadliwe trzymanie.  |
| 4               | Bosaki . . . . .       | 6 <sup>1/2</sup>  | 20            |                            | 1       |          |         |                        |       |                  | 1         | 19   | Wadliwe trzymanie.              |
| 5               | Linja wężowa . . . .   | 30                | 20            |                            | 1       |          |         |                        |       |                  | 1         | 19   | Prądownica nie sprawdzona.      |
| 6               | Sikawka z 45 mtr. węża | 41                | 11            |                            |         |          |         |                        |       |                  |           | 11   |                                 |
| 7               | Łańcuch wodny . . .    | 4                 | 20            |                            |         |          |         |                        |       |                  |           | 20   |                                 |
| 8               | Cały tabor . . . . .   | 48 <sup>1/2</sup> | 9             |                            |         |          |         |                        |       |                  |           | 9  |                                 |
| Razem punktów . |                        |                   | 137           |                            |         |          |         |                        |       | 8                | 129       | Dotyczy rubryk 5, 6, 7 i 8.<br>Punkty karne za błędy dowódcy    Punkty karne za błędy ćwiczących |                                 |
|                 |                        |                   |               | Punkty premjowe .          |         |          |         |                        |       | —                |           |  |                                 |
|                 |                        |                   |               | Ostateczna ocena punktów . |         |          |         |                        |       | 129              |           |  |                                 |

Miejscowość: Skroniów. Okręg: Jędrzejowski. Dowódca: Jaszczykowski Jan. Szarża: Naczelnik. Czas ogólny: 15 m  
 Stan liczebny drużyny: 16. Kolejność: 16.

| 1               | 2                      | 3                | 4                  | Punkty karne               |         |          |         |                        |       | 11                 | 12                 |  |   |
|-----------------|------------------------|------------------|--------------------|----------------------------|---------|----------|---------|------------------------|-------|--------------------|--------------------|--|---|
|                 |                        |                  |                    | I błąd                     | II błąd | III błąd | IV błąd | Niedokręcenie łącznika | Razem |                    |                    |  |   |
| Nr.             | Rodzaj ćwiczeń         | Czas w sekundach | Ilość punktów      |                            |         |          |         |                        |       | Ocena w punktach   | U w a g i          |  |   |
| 1               | Musztra . . . . .      | 84               | 13 <sup>1/2</sup>  |                            | 1       | 2        |         |                        |       |                    | 3                  | 10 <sup>1/2</sup>  | Przy odliczaniu dwukrotnie pomyłone.  |
| 2               | Drabina drążkowa . .   | 7                | 20                 |                            | 1       |          |         |                        |       |                    | 1                  | 19   | Wadliwe zachodzenie z drabiną.  |
| 3               | Drabiny przystawne .   | 7                | 20                 |                            |         |          |         |                        |       |                    |                    | 20   |   |
| 4               | Bosaki . . . . .       | 6                | 20                 |                            |         |          |         |                        |       |                    |                    | 20   |   |
| 5               | Linja wężowa . . . .   | 27               | 20                 |                            |         |          |         |                        |       |                    |                    | 20   |   |
| 6               | Sikawka z 45 mtr. węża | 35               | 12                 |                            | 1       |          |         |                        |       |                    | 1                  | 11   | Przedwczesna komenda przed wyrównaniem linii.                                       |
| 7               | Łańcuch wodny . . .    | 6                | 20                 | 1                          |         |          |         |                        |       |                    | 1                  | 19   | Pozostawienie wiadra.   |
| 8               | Cały tabor . . . . .   | 43               | 10                 | 1                          | 2       |          |         |                        |       |                    | 3                  | 7  | Brak rozkazu na uruchomienie sikawki. Przedwczesny rozkaz bez uporządkowania linii. |
| Razem punktów . |                        |                  | 135 <sup>1/2</sup> |                            |         |          |         |                        |       | 9                  | 126 <sup>1/2</sup> | Dotyczy rubryk 5, 6, 7 i 8.<br>Punkty karne za błędy dowódcy    Punkty karne za błędy ćwiczących |   |
|                 |                        |                  |                    | Punkty premjowe .          |         |          |         |                        |       | —                  |                    |  |   |
|                 |                        |                  |                    | Ostateczna ocena punktów . |         |          |         |                        |       | 126 <sup>1/2</sup> |                    |  |   |

Miejscowość: Zwierzyniec. Okręg: Częstochowski. Dowódca: Tym Stanisław. Szarża: Naczelnik. Czas ogólny 13 m  
 Stan liczebny drużyny: 12. Kolejność: 15.

| 1               | 2                      | 3                | 4                  | Punkty karne               |         |          |         |                        |       | 11                 | 12                 |  |   |
|-----------------|------------------------|------------------|--------------------|----------------------------|---------|----------|---------|------------------------|-------|--------------------|--------------------|--|---|
|                 |                        |                  |                    | I błąd                     | II błąd | III błąd | IV błąd | Niedokręcenie łącznika | Razem |                    |                    |  |   |
| Nr.             | Rodzaj ćwiczeń         | Czas w sekundach | Ilość punktów      |                            |         |          |         |                        |       | Ocena w punktach   | U w a g i          |  |   |
| 1               | Musztra . . . . .      | 40               | 20                 |                            | 1       |          |         |                        |       |                    | 1                  | 19   | Brak zmiany szyku.  |
| 2               | Drabina drążkowa . .   | 18               | 13                 |                            | 1       |          |         |                        |       |                    | 1                  | 12   | Chwiejne ustawienie.  |
| 3               | Drabiny przystawne .   | 11               | 19                 |                            |         |          |         |                        |       |                    |                    | 19   |   |
| 4               | Bosaki . . . . .       | 7                | 20                 |                            | 1       |          |         |                        |       |                    | 1                  | 19   | Wadliwe trzymanie rąk.  |
| 5               | Linja wężowa . . . .   | 19               | 20                 |                            |         |          |         |                        |       |                    |                    | 20   |   |
| 6               | Sikawka z 45 mtr. węża | 33               | 12 <sup>1/2</sup>  |                            | 1       | 2        |         |                        |       |                    | 3                  | 9 <sup>1/2</sup>   | Niejednoczesne włożenie drążków i wadliwe przez głowę przewieszenie węża. |
| 7               | Łańcuch wodny . . .    | 3                | 20                 |                            | 1       |          |         |                        |       |                    | 1                  | 19   | Wadliwa pozycja niektórych,   |
| 8               | Cały tabor . . . . .   | 46               | 9                  |                            |         |          |         |                        |       |                    |                    | 9  |   |
| Razem punktów . |                        |                  | 133 <sup>1/2</sup> |                            |         |          |         |                        |       | 7                  | 126 <sup>1/2</sup> | Dotyczy rubryk 5, 6, 7 i 8.<br>Punkty karne za błędy dowódcy    Punkty karne za błędy ćwiczących |   |
|                 |                        |                  |                    | Punkty premjowe .          |         |          |         |                        |       | —                  |                    |  |   |
|                 |                        |                  |                    | Ostateczna ocena punktów . |         |          |         |                        |       | 126 <sup>1/2</sup> |                    |  |   |

Miejscowość: Bodzechów. Okręg: Opatowski. Dowódca: Pietrzycki Stefan. Szarża: vice-naczelnik. Czas ogólny 17 m.  
Stan liczebny drużyny: 16. Kolejność 2.

| 1               | 2                      | 3                | 4                  | 5   |                |                            |               |              |                    | 10 | 11                 | 12  |  |           |          |         |                        |
|-----------------|------------------------|------------------|--------------------|-----|----------------|----------------------------|---------------|--------------|--------------------|----|--------------------|---|--|-----------|----------|---------|------------------------|
|                 |                        |                  |                    | Nr. | Rodzaj ćwiczeń | Czas w sekundach           | Ilość punktów | Punkty karne |                    |    |                    |   | Ocena w punktach                         | U w a g i |          |         |                        |
|                 |                        |                  |                    |     |                |                            |               | I błąd       | II błąd            |    |                    |   |  |           | III błąd | IV błąd | Niedokręcenie łącznika |
| 1               | Musztra . . . . .      | 58               | 16 <sup>1/2</sup>  | 1   |                |                            |               |              |                    |    | 1                  | 15 <sup>1/2</sup>   | Opuszczenie zmiany szyku.                |           |          |         |                        |
| 2               | Drabina drążkowa . .   | 10               | 20                 |     | 1              |                            |               |              |                    |    | 1                  | 19  | Niedopięcie drążka                       |           |          |         |                        |
| 3               | Drabiny przystawne .   | 7 <sup>1/2</sup> | 20                 |     | 1              |                            |               |              |                    |    | 1                  | 19  | Przejście pod drabiną.                   |           |          |         |                        |
| 4               | Bosaki . . . . .       | 5                | 20                 |     | 1              |                            |               |              |                    |    | 1                  | 19  | Wadliwy uchwyt przy odejściu.            |           |          |         |                        |
| 5               | Linja wężowa . . . .   | 30               | 20                 |     |                |                            |               |              |                    |    |                    | 20  |  |           |          |         |                        |
| 6               | Sikawka z 45 mtr. węża | 59               | 7                  |     |                |                            |               |              |                    |    |                    | 7   |  |           |          |         |                        |
| 7               | Łańcuch wodny . . .    | 7                | 20                 |     |                |                            |               |              |                    |    |                    | 20  |  |           |          |         |                        |
| 8               | Cały tabor . . . . .   | 57               | 10                 |     | 1              | 2                          |               |              |                    |    | 3                  | 7   | Ruchliwość na dachu i niewyrównanie węża |           |          |         |                        |
| Razem punktów . |                        |                  | 133 <sup>1/2</sup> |     |                |                            |               |              |                    | 7  | 126 <sup>1/2</sup> | Dotyczy rubryk 5, 6, 7 i 8.<br>Punkty karne za błędy dowódcy   Punkty karne za błędy ćwiczących |  |           |          |         |                        |
|                 |                        |                  |                    |     |                | Punkty premjowe .          |               |              | —                  |    |                    |   |  |           |          |         |                        |
|                 |                        |                  |                    |     |                | Ostateczna ocena punktów . |               |              | 126 <sup>1/2</sup> |    |                    |   |  |           |          |         |                        |

Miejscowość: Odechów. Okręg: Radomski. Dowódca: Wrzeszczowski Jan. Szarża: Naczelnik. Czas ogólny: 15 m.  
Stan liczebny drużyny: 12. Kolejność: 10.

| 1               | 2                      | 3                | 4   | 5   |                |                            |               |              |         | 10 | 11  | 12  |   |           |          |         |                        |
|-----------------|------------------------|------------------|-----|-----|----------------|----------------------------|---------------|--------------|---------|----|-----|---|---|-----------|----------|---------|------------------------|
|                 |                        |                  |     | Nr. | Rodzaj ćwiczeń | Czas w sekundach           | Ilość punktów | Punkty karne |         |    |     |   | Ocena w punktach  | U w a g i |          |         |                        |
|                 |                        |                  |     |     |                |                            |               | I błąd       | II błąd |    |     |   |   |           | III błąd | IV błąd | Niedokręcenie łącznika |
| 1               | Musztra . . . . .      | 60               | 16  | 1   |                |                            |               |              |         |    | 1   | 15  | Błąd w rozkazownictwie.                                 |           |          |         |                        |
| 2               | Drabina drążkowa . .   | 10               | 20  |     |                |                            |               |              |         |    |     | 20  |   |           |          |         |                        |
| 3               | Drabiny przystawne .   | 6 <sup>1/2</sup> | 20  |     |                |                            |               |              |         |    |     | 20  |   |           |          |         |                        |
| 4               | Bosaki . . . . .       | 6                | 20  |     | 1              |                            |               |              |         |    | 1   | 19  | Wadliwe trzymanie rąk.                                  |           |          |         |                        |
| 5               | Linja wężowa . . . .   | 55               | 13  |     |                |                            |               |              |         |    |     | 13  |   |           |          |         |                        |
| 6               | Sikawka z 45 mtr. węża | 30               | 13  | 1   | 1              |                            |               |              |         |    | 2   | 11  | Przedwczesny rozkaz i niejednoczesne wkładanie drążków. |           |          |         |                        |
| 7               | Łańcuch wodny . . .    | 25               | 12  |     |                |                            |               |              |         |    |     | 12  |   |           |          |         |                        |
| 8               | Cały tabor . . . . .   | 30               | 13  | 1   | 1              |                            |               |              |         |    | 2   | 11  | Przedwczesny rozkaz i niewyrów. linja.                  |           |          |         |                        |
| Razem punktów . |                        |                  | 127 |     |                |                            |               |              |         | 6  | 121 | Dotyczy rubryk 5, 6, 7 i 8.<br>Punkty karne za błędy dowódcy   Punkty karne za błędy ćwiczących |   |           |          |         |                        |
|                 |                        |                  |     |     |                | Punkty premjowe .          |               |              | —       |    |     |   |   |           |          |         |                        |
|                 |                        |                  |     |     |                | Ostateczna ocena punktów . |               |              | 121     |    |     |   |   |           |          |         |                        |

Miejscowość: Pakosław. Okręg: Iłżecki. Dowódca: Piasek Antoni. Szarża: Naczelnik. Czas ogólny: 15<sup>1/2</sup> m.  
Stan liczebny drużyny: 16. Kolejność: 8.

| 1               | 2                      | 3  | 4   | 5   |                |                            |               |              |         | 10 | 11  | 12  |   |           |          |         |                        |
|-----------------|------------------------|----|-----|-----|----------------|----------------------------|---------------|--------------|---------|----|-----|---|---|-----------|----------|---------|------------------------|
|                 |                        |    |     | Nr. | Rodzaj ćwiczeń | Czas w sekundach           | Ilość punktów | Punkty karne |         |    |     |   | Ocena w punktach  | U w a g i |          |         |                        |
|                 |                        |    |     |     |                |                            |               | I błąd       | II błąd |    |     |   |   |           | III błąd | IV błąd | Niedokręcenie łącznika |
| 1               | Musztra . . . . .      | 80 | 14  |     | 1              | 2                          | 3             | 4            |         |    | 10  | —   | Błąd w obliczaniu, brak zmiany szyku, pomyłka w zwrotach, opóźnienie. |           |          |         |                        |
| 2               | Drabina drążkowa . .   | 10 | 20  |     |                |                            |               |              |         |    |     | 20  |   |           |          |         |                        |
| 3               | Drabiny przystawne .   | 5  | 20  |     |                |                            |               |              |         |    |     | 20  |   |           |          |         |                        |
| 4               | Bosaki . . . . .       | 6  | 20  |     | 1              |                            |               |              |         |    | 1   | 19  | Wadliwe trzymanie jednego bosaka.                                     |           |          |         |                        |
| 5               | Linja wężowa . . . .   | 20 | 20  |     |                |                            |               |              |         |    |     | 20  |   |           |          |         |                        |
| 6               | Sikawka z 45 mtr. węża | 36 | 11  |     | 1              | 2                          |               |              |         |    | 3   | 9   | Nierównomierne skręcanie łączników, wadliwe zakładanie drążków.       |           |          |         |                        |
| 7               | Łańcuch wodny . . .    | 4  | 20  |     |                |                            |               |              |         |    |     | 20  |   |           |          |         |                        |
| 8               | Cały tabor . . . . .   | 47 | 11  | 1   | 1              |                            |               |              |         |    | 2   | 9   | Wadliwe rozkazownictwo i wykonanie bez komendy.                       |           |          |         |                        |
| Razem punktów . |                        |    | 137 |     |                |                            |               |              |         | 16 | 117 | Dotyczy rubryk 5, 6, 7 i 8.<br>Punkty karne za błędy dowódcy   Punkty karne za błędy ćwiczących |   |           |          |         |                        |
|                 |                        |    |     |     |                | Punkty premjowe .          |               |              | —       |    |     |   |   |           |          |         |                        |
|                 |                        |    |     |     |                | Ostateczna ocena punktów . |               |              | 117     |    |     |   |   |           |          |         |                        |

Miejscowość: Rzecznów. Okręg: Iłżecki. Nazwisko: Pastuszka Andrzej. Szarża: vice-naczelnik. Czas ogólny: 15 m.  
 Stan liczebny drużyny: 16. Kolejność: 11.

| 1                             | 2                                | 3                | 4                  | Punkty karne |                |                  |               |        |         | 11 | 12                 |   |         |                               |                                  |                  |           |
|-------------------------------|----------------------------------|------------------|--------------------|--------------|----------------|------------------|---------------|--------|---------|----|--------------------|---|---------|-------------------------------|----------------------------------|------------------|-----------|
|                               |                                  |                  |                    | Nr.          | Rodzaj ćwiczeń | Czas w sekundach | Ilość punktów | I błąd | II błąd |    |                    | III błąd  | IV błąd | Niedokręcenie łącznika        | Razem                            | Ocena w punktach | U w a g i |
|                               |                                  |                  |                    |              |                |                  |               |        |         |    |                    |   |         |                               |                                  |                  |           |
| 1                             | Musztra . . . . .                | 86               | 13 <sup>1/2</sup>  | 1            |                |                  |               |        |         | 1  | 12 <sup>1/2</sup>  | Pomyłka w zwrotach.<br><br>Trzymanie drabiny za boczną, przejście pod drabinę prawą nogą.<br><br>Niejednoczesne dojście do drążków. Przedwczesna komenda przed wyrównaniem linii. |         |                               |                                  |                  |           |
| 2                             | Drabina drążkowa . .             | 28               | 6                  |              |                |                  |               |        |         |    | 6                  |   |         |                               |                                  |                  |           |
| 3                             | Drabiny przystawne .             | 9                | 20                 | 1            | 2              |                  |               |        |         | 3  | 17                 |   |         |                               |                                  |                  |           |
| 4                             | Bosaki . . . . .                 | 7 <sup>1/2</sup> | 20                 | 1            |                |                  |               |        |         | 1  | 19                 |   |         |                               |                                  |                  |           |
| 5                             | Linja wężowa . . . .             | 21               | 20                 |              |                |                  |               |        |         |    | 20                 |   |         |                               |                                  |                  |           |
| 6                             | Sikawka z 45 mtr. węża           | 30               | 13                 | 1            | 2              |                  |               |        |         | 3  | 10                 |   |         |                               |                                  |                  |           |
| 7                             | Łańcuch wodny . . .              | 8                | 20                 |              |                |                  |               |        |         |    | 20                 |   |         |                               |                                  |                  |           |
| 8                             | Cały tabor . . . . .             | 37               | 11                 |              |                |                  |               |        |         |    | 11                 |   |         |                               |                                  |                  |           |
| Razem punktów                 |                                  |                  | 123 <sup>1/2</sup> |              |                |                  |               |        |         | 8  | 115 <sup>1/2</sup> | Dotyczy rubryk 5, 6, 7 i 8.   |         |                               |                                  |                  |           |
| Punkty premjowe               |                                  |                  |                    |              |                |                  |               |        |         |    | —                  |   |         |                               |                                  |                  |           |
| Ostateczna ocena punktów      |                                  |                  |                    |              |                |                  |               |        |         |    | 115 <sup>1/2</sup> | <table border="1"> <tr> <td>Punkty karne za błędy dowódcy</td> <td>Punkty karne za błędy ćwiczących</td> </tr> </table>   |         | Punkty karne za błędy dowódcy | Punkty karne za błędy ćwiczących |                  |           |
| Punkty karne za błędy dowódcy | Punkty karne za błędy ćwiczących |                  |                    |              |                |                  |               |        |         |    |                    |   |         |                               |                                  |                  |           |

Miejscowość: Wierzbica. Okręg: Olkuski. Dowódca: Pałka Franciszek. Szarża: vice-naczelnik. Czas ogólny: 14<sup>1/2</sup> m.  
 Stan liczebny drużyny: 12. Kolejność: 7.

| 1                             | 2                                | 3                | 4   | Punkty karne |                |                  |               |        |         | 11 | 12  |   |         |                               |                                  |                  |           |
|-------------------------------|----------------------------------|------------------|-----|--------------|----------------|------------------|---------------|--------|---------|----|-----|---|---------|-------------------------------|----------------------------------|------------------|-----------|
|                               |                                  |                  |     | Nr.          | Rodzaj ćwiczeń | Czas w sekundach | Ilość punktów | I błąd | II błąd |    |     | III błąd  | IV błąd | Niedokręcenie łącznika        | Razem                            | Ocena w punktach | U w a g i |
|                               |                                  |                  |     |              |                |                  |               |        |         |    |     |   |         |                               |                                  |                  |           |
| 1                             | Musztra . . . . .                | 59               | 16  | 1            | 1              |                  |               |        |         | 2  | 14  | Wadliwe zwroty i brak zmiany szyku. Pod drabinę prawą nogą.<br><br>Wadliwe składanie węża. Przedwczesna komenda, niejednoczesne wkładanie drążków. Brak komendy, wadliwe wykonanie, pozostawienie wiadra. |         |                               |                                  |                  |           |
| 2                             | Drabina drążkowa . .             | 28               | 6   |              | 1              |                  |               |        |         | 1  | 5   |   |         |                               |                                  |                  |           |
| 3                             | Drabiny przystawne .             | 9 <sup>1/2</sup> | 20  |              |                |                  |               |        |         |    | 20  |   |         |                               |                                  |                  |           |
| 4                             | Bosaki . . . . .                 | 7 <sup>1/2</sup> | 20  |              |                |                  |               |        |         |    | 20  |   |         |                               |                                  |                  |           |
| 5                             | Linja wężowa . . . .             | 23               | 20  |              | 1              |                  |               |        |         | 1  | 19  |   |         |                               |                                  |                  |           |
| 6                             | Sikawka z 45 mtr. węża           | 30               | 13  | 1            | 1              |                  |               |        |         | 2  | 11  |   |         |                               |                                  |                  |           |
| 7                             | Łańcuch wodny . . .              | 5                | 20  | 1            | 1              | 2                |               |        |         | 4  | 16  |   |         |                               |                                  |                  |           |
| 8                             | Cały tabor . . . . .             | 42               | 10  |              |                |                  |               |        |         |    | 10  |   |         |                               |                                  |                  |           |
| Razem punktów                 |                                  |                  | 125 |              |                |                  |               |        |         | 10 | 115 | Dotyczy rubryk 5, 6, 7 i 8.   |         |                               |                                  |                  |           |
| Punkty premjowe               |                                  |                  |     |              |                |                  |               |        |         |    | —   |   |         |                               |                                  |                  |           |
| Ostateczna ocena punktów      |                                  |                  |     |              |                |                  |               |        |         |    | 115 | <table border="1"> <tr> <td>Punkty karne za błędy dowódcy</td> <td>Punkty karne za błędy ćwiczących</td> </tr> </table>   |         | Punkty karne za błędy dowódcy | Punkty karne za błędy ćwiczących |                  |           |
| Punkty karne za błędy dowódcy | Punkty karne za błędy ćwiczących |                  |     |              |                |                  |               |        |         |    |     |   |         |                               |                                  |                  |           |

Miejscowość: Magnuszew. Okręg: Kozienicki. Dowódca: Domaszczyński Antoni. Szarża: vice-naczelnik  
 Czas ogólny: 18<sup>1/2</sup> m. Stan ogólny drużyny: 12. Kolejność: 3.

| 1                             | 2                                | 3  | 4   | Punkty karne |                |                  |               |        |         | 11 | 12  |   |         |                               |                                  |                  |           |
|-------------------------------|----------------------------------|----|-----|--------------|----------------|------------------|---------------|--------|---------|----|-----|---|---------|-------------------------------|----------------------------------|------------------|-----------|
|                               |                                  |    |     | Nr.          | Rodzaj ćwiczeń | Czas w sekundach | Ilość punktów | I błąd | II błąd |    |     | III błąd  | IV błąd | Niedokręcenie łącznika        | Razem                            | Ocena w punktach | U w a g i |
|                               |                                  |    |     |              |                |                  |               |        |         |    |     |   |         |                               |                                  |                  |           |
| 1                             | Musztra . . . . .                | 80 | 14  | 1            | 2              |                  |               |        |         | 3  | 11  | Wadliwe rozkazownictwo i opuszczenie zmiany szyku<br>Nieprzytrzymanie nogą drabiny.<br>Nieprawidłowy chwyt.<br>Nieprawidłowe niesienie.<br>Niewyrównanie linii<br>Niedokręcenie łącznika. |         |                               |                                  |                  |           |
| 2                             | Drabina drążkowa . .             | 13 | 18  |              | 1              |                  |               |        |         | 1  | 17  |   |         |                               |                                  |                  |           |
| 3                             | Drabiny przystawne .             | 7  | 20  |              | 1              |                  |               |        |         | 1  | 19  |   |         |                               |                                  |                  |           |
| 4                             | Bosaki . . . . .                 | 5  | 20  |              | 1              |                  |               |        |         | 1  | 19  |   |         |                               |                                  |                  |           |
| 5                             | Linja wężowa . . . .             | 60 | 12  |              | 1              |                  |               |        |         | 1  | 11  |   |         |                               |                                  |                  |           |
| 6                             | Sikawka z 45 mtr. węża           | 49 | 9   |              |                |                  |               |        | 2       | 2  | 7   |   |         |                               |                                  |                  |           |
| 7                             | Łańcuch wodny . . .              | 5  | 20  |              |                |                  |               |        |         |    | 20  |   |         |                               |                                  |                  |           |
| 8                             | Cały tabor . . . . .             | 40 | 11  |              |                |                  |               |        |         |    | 11  |   |         |                               |                                  |                  |           |
| Razem punktów                 |                                  |    | 124 |              |                |                  |               |        |         | 9  | 115 | Dotyczy rubryk 5, 6, 7 i 8.   |         |                               |                                  |                  |           |
| Punkty premjowe               |                                  |    |     |              |                |                  |               |        |         |    | —   |   |         |                               |                                  |                  |           |
| Ostateczna ocena punktów      |                                  |    |     |              |                |                  |               |        |         |    | 115 | <table border="1"> <tr> <td>Punkty karne za błędy dowódcy</td> <td>Punkty karne za błędy ćwiczących</td> </tr> </table>   |         | Punkty karne za błędy dowódcy | Punkty karne za błędy ćwiczących |                  |           |
| Punkty karne za błędy dowódcy | Punkty karne za błędy ćwiczących |    |     |              |                |                  |               |        |         |    |     |   |         |                               |                                  |                  |           |

Miejscowość: Żamość. Okręg Kozienski. Nazwisko: Koziar Antoni. Szarża: Vice-naczelnik. Czas ogólny: 16 m.  
Stan liczebny drużyny: 16. Kolejność: 13.

| 1                  | 2                      | 3                | 4             | 5            | 6       | 7        | 8       | 9                      | 10    | 11               | 12        |                                    |
|--------------------|------------------------|------------------|---------------|--------------|---------|----------|---------|------------------------|-------|------------------|-----------|------------------------------------|
| Nr.                | Rodzaj ćwiczeń         | Czas w sekundach | Ilość punktów | Punkty karne |         |          |         |                        |       | Ocena w punktach | U w a g i |                                    |
|                    |                        |                  |               | I błąd       | II błąd | III błąd | IV błąd | Niedokręcenie łącznika | Razem |                  |           |                                    |
| 1                  | Musztra . . . . .      | 92               | 13            | 1            |         |          |         |                        |       | 1                | 12        | Brak zbiórki.                      |
| 2                  | Drabina drążkowa . .   | 28               | 6             |              | 1       | 2        |         |                        |       | 3                | 3         | Wadliwy chwyt i wadliwe złożenie.  |
| 3                  | Drabina przystawna .   | 7                | 20            |              | 1       |          |         |                        |       | 1                | 19        | Niewłaściwe trzymanie.             |
| 4                  | Bosaki . . . . .       | 7                | 20            |              | 1       |          |         |                        |       | 1                | 19        | Złe zwroty.                        |
| 5                  | Linja wężowa . . . .   | 32               | 20            |              | 1       |          |         |                        |       | 1                | 19        | Niewyrównana linja                 |
| 6                  | Sikawka z 45 mtr. węża | 36               | 12            |              |         |          |         |                        |       |                  | 12        |                                    |
| 7                  | Łańcuch wodny . . .    | 6                | 20            |              |         |          |         |                        |       |                  | 20        |                                    |
| 8                  | Cały tabor . . . . .   | 44               | 10            |              |         |          |         |                        |       |                  | 10        |                                    |
| Razem punktów .    |                        |                  | 121           |              |         |          |         |                        |       | 7                | 114       |                                    |
|                    |                        |                  |               |              |         |          |         |                        |       |                  |           | Dotyczy rubryk 5, 6, 7 i 8.        |
|                    |                        |                  |               |              |         |          |         |                        |       |                  |           | Punkty karne za błędy dowódcy      |
|                    |                        |                  |               |              |         |          |         |                        |       |                  |           | Punkty karne za błędy ćwiczących   |
| 6 brudnych kasków. |                        |                  |               |              |         |          |         |                        |       |                  |           |                                    |
|                    |                        |                  |               |              |         |          |         |                        |       |                  |           | Punkty premjowe . . . . .          |
|                    |                        |                  |               |              |         |          |         |                        |       |                  |           | Ostateczna ocena punktów . . . . . |

Miejscowość: Koprzywnica. Okręg: Sandomierski. Dowódca: Skrzypczyński Władysław. Szarża: vice-naczelnik.  
Czas ogólny: 13<sup>1</sup>/<sub>2</sub> m. Stan liczebny drużyny: 12. Kolejność: 4.

| 1               | 2                      | 3                | 4                               | 5            | 6       | 7        | 8       | 9                      | 10    | 11               | 12                              |                                    |
|-----------------|------------------------|------------------|---------------------------------|--------------|---------|----------|---------|------------------------|-------|------------------|---------------------------------|------------------------------------|
| Nr.             | Rodzaj ćwiczeń         | Czas w sekundach | Ilość punktów                   | Punkty karne |         |          |         |                        |       | Ocena w punktach | U w a g i                       |                                    |
|                 |                        |                  |                                 | I błąd       | II błąd | III błąd | IV błąd | Niedokręcenie łącznika | Razem |                  |                                 |                                    |
| 1               | Musztra . . . . .      | 100              | 12                              | 1            |         |          |         |                        |       | 1                | 11                              | Brak zmiany szyku.                 |
| 2               | Drabina drążkowa . .   | 13               | 17                              |              |         |          |         |                        |       |                  | 17                              |                                    |
| 3               | Drabiny przystawne .   | 7                | 20                              |              | 1       | 2        | 3       |                        |       | 6                | 14                              | Dwa chwyt i odwrotne zejście.      |
| 4               | Bosaki . . . . .       | 6                | 20                              |              | 1       |          |         |                        |       | 1                | 19                              | Wadliwe ujęcie.                    |
| 5               | Linja wężowa . . . .   | 40               | 19                              |              | 1       |          |         |                        |       | 1                | 18                              | Wadliwe trzymanie węża.            |
| 6               | Sikawka z 45 mtr. węża | 37               | 11 <sup>1</sup> / <sub>2</sub>  |              |         |          |         |                        |       |                  | 11 <sup>1</sup> / <sub>2</sub>  |                                    |
| 7               | Łańcuch wodny . . .    | 25               | 12                              |              |         |          |         |                        |       |                  | 12                              |                                    |
| 8               | Cały tabor . . . . .   | 37               | 11                              |              |         |          |         |                        |       |                  | 11                              |                                    |
| Razem punktów . |                        |                  | 122 <sup>1</sup> / <sub>2</sub> |              |         |          |         |                        |       | 9                | 113 <sup>1</sup> / <sub>2</sub> |                                    |
|                 |                        |                  |                                 |              |         |          |         |                        |       |                  |                                 | Dotyczy rubryk 5, 6, 7 i 8.        |
|                 |                        |                  |                                 |              |         |          |         |                        |       |                  |                                 | Punkty karne za błędy dowódcy      |
|                 |                        |                  |                                 |              |         |          |         |                        |       |                  |                                 | Punkty karne za błędy ćwiczących   |
|                 |                        |                  |                                 |              |         |          |         |                        |       |                  |                                 | Punkty premjowe . . . . .          |
|                 |                        |                  |                                 |              |         |          |         |                        |       |                  |                                 | Ostateczna ocena punktów . . . . . |

Miejscowość: Radzice. Okręg Opoczyński. Nazwisko: Fikiel Ignacy. Szarża: Naczelnik. Czas ogólny: 16 m.  
Stan liczebny drużyny: 15. Kolejność: 17.

| 1                | 2                      | 3                | 4             | 5            | 6       | 7        | 8       | 9                      | 10    | 11               | 12        |   |
|------------------|------------------------|------------------|---------------|--------------|---------|----------|---------|------------------------|-------|------------------|-----------|---|
| Nr.              | Rodzaj ćwiczeń         | Czas w sekundach | Ilość punktów | Punkty karne |         |          |         |                        |       | Ocena w punktach | U w a g i |   |
|                  |                        |                  |               | I błąd       | II błąd | III błąd | IV błąd | Niedokręcenie łącznika | Razem |                  |           |   |
| 1                | Musztra . . . . .      | 50               | 20            | 1            | 1       | 2        |         |                        |       | 4                | 16        | Opóźnienie w zwrotach. Wadliwe rozkazownictwo. Brak zmiany szyku. |
| 2                | Drabina drążkowa . .   | 8                | 20            |              |         |          |         |                        |       |                  | 20        |   |
| 3                | Drabiny przystawne .   | 10               | 20            |              | 1       |          |         |                        |       | 1                | 19        | Nieprzystawienie drabiny do wieży.                                |
| 4                | Bosaki . . . . .       | 4                | 20            |              | 1       | 2        |         |                        |       | 3                | 17        | Wadliwe podnoszenie bosaka. Wadliwe chwyt.                        |
| 5                | Linja wężowa . . . .   | 29               | 20            |              | 1       |          |         |                        |       | 1                | 19        | Niewyrównanie linii.  |
| 6                | Sikawka z 45 mtr. węża | 34               | 12            |              | 1       |          |         |                        |       | 1                | 11        | Przenoszenie węża ssawn. przez głowę.                             |
| 7                | Łańcuch wodny . . .    | 3                | 20            |              |         |          |         |                        |       |                  | 20        |   |
| 8                | Cały tabor . . . . .   | 40               | 11            |              |         |          |         |                        |       |                  | 11        |   |
| Razem punktów .  |                        |                  | 143           |              |         |          |         |                        |       | 10               | 133       |   |
|                  |                        |                  |               |              |         |          |         |                        |       |                  |           | Dotyczy rubryk 5, 6, 7 i 8.                                       |
|                  |                        |                  |               |              |         |          |         |                        |       |                  |           | Punkty karne za błędy dowódcy                                     |
|                  |                        |                  |               |              |         |          |         |                        |       |                  |           | Punkty karne za błędy ćwiczących                                  |
| Po za konkursem. |                        |                  |               |              |         |          |         |                        |       |                  |           | Punkty premjowe . . . . .   |
|                  |                        |                  |               |              |         |          |         |                        |       |                  |           | Ostateczna ocena punktów . . . . .                                |



## Z działalności Związku Kieleckiego.

W okresie sprawozdawczym od dn. 12 czerwca do 28-go sierpnia r. b. przyjęto udział w Wystawie w Poznaniu, rozwieszając we własnym, ładnie udekorowanym pawilonie mapy, wykresy, fotografie kursów i konkursów oraz tablice statystyczne sprawozdawcze z poszczególnych Okręgów. Poza to rozdano bezpłatnie wydane z dużym nakładem sprawozdanie z dwuletniej działalności Związku wraz z tablicami statystycznymi.

Eksponaty te, świadcząc o intensywnej i owocnej pracy nad rozwojem obrony przeciwpożarowej przez poszczególne Okręgi w Województwie Kieleckim, wzbudziły zrozumiałe zainteresowanie działaczy pożarniczych i spotkały się z wyrazami uznania. Tylko Komitet Wystawy wraz z Władzami Naczelnymi nie uznały za właściwe wyznaczyć jury do oceny tej pracy.

Wzięliśmy również udział w odbywających się jednocześnie zawodach ogólnopństwowych w Poznaniu. Do grupy straży wielkomiejskich stanęła Straż Pożarna ochotnicza z Czeladzi, okręgu będzińskiego zdobywając I miejsce i w nagrodę proporczyk. Do grupy Straży małopolskich stanęła Straż Pożarna Ochotnicza z Chmielnika, okr. buskiego i do grupy Straży wiejskich stanęła Straż z Przysuchy Okręgu opoczyńskiego zdobywając II miejsce.

Zjazd zakończył się tragicznym wypadkiem ś. p. Olechowskiego topornika drużyny Czeladzkiej, który spadł ze wspinalni już po ukończeniu ćwiczeń. Związek nasz zajął się eksportacją w Poznaniu i pogrzebem w Czeladzi.

Na posiedzeniu Walnem zatwierdzono Statut Gł. Związku, treścią którego jest dążenie do ściślejszego skoordynowania prac poszczególnych Związków i zespolenia tych organizacji.

Nieudany pod każdym względem III Ogólnopństwowy Zjazd w Poznaniu, przyniósł nieobliczone szkody przez podważenie zaufania do Związku Gł. w szerokich masach strażactwa, oraz przez zniechęcenie członków do ponoszenia na przyszłość dużych kosztów i odrywanie się od swych zajęć zawodowych w tym celu, aby nietylko nic nie skorzystać, lecz przeciwnie zgorszyć i rozgoryczyć się. Nieudolna organizacja Zjazdu skompromitowała strażactwo polskie w oczach całego społeczeństwa, władz państwowych i samorządowych, oraz przedstawicieli zagranicznych.

Na chaotyczny przebieg Zjazdu złożyły się poniższe zasadnicze punkty.

1. Niezatwierdzenie prac przygotowawczych, projektów, oraz składu osobowego Sędziów przez Radę Naczelną.

2. Późne ogłoszenie informacji szczegółowych o Zjeździe, regulaminu i programu, jak również zupełne pominięcie podania do wiadomości niektórych informacji, jak np. punktów aprowizacyjnych dla drużyn zbiorowych, co wywołało szereg procesów ze strony restauratorów.

3. Nieprzygotowanie należytych kwater zbiorowych, przez zapewnienie przynajmniej sienników lub niezbutwiałej słomy, oraz niewyjednanie ulg w hotelach, a przynajmniej zwolnienia od podatku miejskiego.

4. Niewykończenie na czas wspinalni, co spowodowało śmierć ś. p. Olechowskiego i opóźniło zawody, wywołując przemczenie zdenerwowanych zawodników.

5. Nieprzedstawienie walnemu Zjazdowi, stosownie do § 5 Regulaminu Gł. Związku, sprawozdania finansowego i protokołu Komisji Rewizyjnej, co wywołało krytykę Komisji Sprawozdawczej.

6. Obniżenie powagi Zjazdu przez zaniechanie referatów i nieprzygotowanie materiału dla Komisji.

7. Powierzenie mandatu sędziego jury wyrokującego o doskonałości sikawek „Trumf” i innych, p. Tuliszkowskiemu, wynalazcy sikawki „Trumf”, co spowodowało wycofanie się z konkursu prawie wszystkich pozostałych firm.

Jedna ze stających firm zgłosiła do protokołu protest. Taki skład osobowy poderwał zaufanie do jury, a co zatem idzie i do Związku, który to jury powołał.

8. Poderwanie zasady bezapelacyjności sądów konkursowych przez dopuszczenie do przedwczesnego rozpowszechnienia wiadomości o wyroku konkursu dla Straży zawodowych, który jak to stwierdziła powołana Komisja, był nie do przyjęcia.

9. Niepowołanie jury do oceny pawilonów P. Z. U. W. i Związków Głównego, Kieleckiego, Lubelskiego i Łódzkiego.

10. Zlekceważenie przez Komendanta Zjazdu powierzonych mu obowiązków tak w czasie pochodów jak i konkursów, oraz ćwiczeń i niestosowanie się tegoż do Regulaminu zawodów co wywołało ogólny bezład, stwierdzony zresztą w protokole Komisji do badania przyczyn wypadku tragicznego.

11. Niezrewidowanie powtórne, przez Komendanta Zjazdu wraz z Komisją Techniczną, której tenże jest przewodniczącym, rekwizytów i urządzeń do ćwiczeń konkursowych, oraz przedwczesne rozpoczęcie ćwiczeń bez zapewnienia bezpieczeństwa życia zawodnikom.

12. Niedostateczne obmyślenie i nieprzygotowanie w szczegółach przebiegu Zjazdu, co wywołało bezustanny zamęt, nieliczący z powagą organizacji strażactwa.

13. Brak należytego dozoru nad kontrolą i wykonaniem wydanych w ostatniej chwili rozkazów.

Ze względu na wyżej wymienione zasadnicze punkty jak również niezliczone szczegóły inne, Zjazd dał ujemne rezultaty, zakończone niezwykle tragicznym wypadkiem i ogół Strażactwa domaga się pociągnięcia do odpowiedzialności winnych, skompromitowania naszej organizacji,

Ze względu na powyższe upoważniono przedstawiciela Związku Kieleckiego w Radzie Naczelnej do zajęcia krytycznego stanowiska.

W związku ze sprawami zjazdowymi i stanowiskiem Zarządu Gł. w stosunku do spraw z tem związanych, postanowiono na najbliższym posiedzeniu Rady Naczelnej zgłosić poniższe wnioski przesyłając je uprzednio do wiadomości Zarządu Głównego i wszystkich Związków Wojewódzkich.

I. Powzięta przez Zarząd Główny uchwała w sprawie wyroku Sądu konkursowego dla Straży Zawodowych obaliła obowiązujący regulamin, który głosi zasadę bezapelacyjności naszych Sądów Konkursowych.

Przytoczone w № 29 Przeglądu motywy nie zadowolniły ani stron, ani całego strażactwa.

Ogół strażactwa oczekiwał, iż Zarząd Główny uzna zawody za niebyłe i zarządzi nowe przy innym składzie Sądu.

Pogwałcenie § 32 regulaminu zawodów stworzyło już precedens, gdyż Straże niezadowolone z orzeczeń Sądów na zawodach okręgowych, powołują się na ostatnią decyzję Gł. Zarządu i żądają rewizji wyroków Sądów Konkursowych.

Taki stan rzeczy może stać się powodem, że Związki zmuszone będą zaniechać wszelkich Zawodów, które przy porządnej organizacji i sumiennosci Sędziów przynoszą niezaprzeczone korzyści.

Wobec tego, że Zarząd Gł. decyzją swą zmienił obowiązujący regulamin, a zmiana regulaminu nie leży w atrybucji Zarządu Gł., oraz wobec wywołania jeszcze większego fermentu, dzięki powziętej na posiedzeniu Zarządu uchwały, stawia się wniosek o rewizję tej uchwały przez Radę Naczelną z anulowaniem spornych zawodów.

II. Stosownie do § 2 regulaminu zawodów — w konkursach mogą uczestniczyć Straże należące do Związku — tymczasem do zawodów dopuszczono Straże zawodowe do Związku nie należące.

Również wbrew regulaminowi odznaczeń Zarząd Główny przyznał w ostatnich czasach odznaczenia osobom nie należącym do Związku.

Wobec wyraźnej sprzeczności obu faktów z obowiązującymi Zarząd Gł. przepisami stawia się wniosek, że Regulamin odznaczeń należy interpretować w tym duchu, że odznaczenia mogą być przyznawane również osobom nie należącym do Związku.

III. Komisja powołana przez Zjazd walny do zbadania przyczyn nieszczęśliwego wypadku w Poznaniu uchwaliła opublikowanie swego protokołu w Przeglądzie Pożarniczym, protokół ten ukazał się w № 29 lecz ze skrótami i opuszczeniami, które uzupełniono dopiero w № 33 Przeglądu. Ze względu na końcowy ustęp przekazujący załatwienie tej sprawy w Radzie Naczelnej, oraz ze względu na to, że protokół ten ustala winnych w osobach Komendanta Zjazdu i Komendanta Placu stawia się wniosek, by Rada Naczelna wyraziła ubolewanie, iż Kom. Zjazdu inż. Tuliszkowski i Komendant Placu insp. Górniak nie wypełnili należycie swych obowiązków.

IV. W myśl § 27 Regulaminu Gł. Związku protokoły posiedzeń Zarządu Gł. winny być rozsyłane Związkowi Wojewódzkim. Od pewnego czasu paragraf ten nie był stosowany jakkolwiek Gł. Zarządowi powinno zależeć, aby Związki Wojewódzkie najdokładniej mogły śledzić pracę jego, brać w niej żywy udział i na niej się wzorować, wszelka konspiracyjność bowiem wzbudza tylko nieufność. Tak jak Związki Okręgowe, posyłając im odpisy swych protokołów, tak i Zarząd Gł. winien do Związków Wojewódzkich protokoły rozsyłać. Stawia się wniosek uzupełnienia regulaminu Związku Głównego.

V. Wobec uchwały walnego Zjazdu w Poznaniu domagającego się zasiłku dla rodziny tragicznie poległego ś. p. Olechowskiego tak od Gł. Związku jak i Związku Wielkopolskiego, stawia się wniosek przyznania rodzinie ś. p. Olechowskiego jednorazowo zł. 3000.— od Związku Gł. i tyleż od Zw. Wielkopolskiego.

Nadmienia się, iż wobec tego, że ś. p. Olechowski utrzymywał rodzinę, przy nieznanym zresztą współudziale swego starego ojca, Kasa Strażacka wskutek tego przyznała tylko Zł. 1000 — jednorazowego zasiłku.

VI. Przy subsydyum Gł. Związku w kwocie zł. 5000— udzielonej tytułem pożyczki, wyszedł z druku I-szy tom Walki z pożarami inż. Tuliszkowskiego po niedostępnej cenie zł. 15—za egz. Z czystego zysku ma otrzymać Gł. Związek 25%. Wychodząc z założenia, że Główny Związek subsyduje popularne i dostępne dla ogółu wydawnictwo, a nie obliczone na zyski, proponujemy w celu udostępnienia podręcznika ogółowi strażactwa, obniżenie ceny o 25% kosztem zrzeczenia się udziału w zyskach,

VII. Niektórzy członkowie Zarządu Zw. Wyższych Funkcjonariuszy Straży Zawodowych i Korpusu Inspekcyjnego czynią starania w Ministerstwie Spraw Wewnętrznych, aby ustanowiono rządowych referentów pożarniczych przy Województwach. Jest to wyraźne działanie na zdyskredytowanie i szkodę Związku. Ze względu na to, iż utrzymywani przez Związek, członkowie korpusu inspekcyjnego są członkami tego Związku, oraz piastują mandaty władz, a i sam Związek ubiegał się o przystąpienie do Głównego Związku, stawiamy wniosek zabraniający należenia do tego Związku oficerom Korpusu Inspekcyjnego, oraz przedsięwzięcie kroków w celu obrony powagi, a nawet egzystencji Związku Głównego, a także Związków Wojewódzkich i Okręgowych.

Związek nasz w tymże czasie przez swych delegatów brał udział w pracach Komisji regulaminowej i technicznej. Na zebraniu Komisji regulaminowej opracowano w pierwszym czytaniu projekt Statutu dla Związków Wojewódzkich, oraz kontynuowano obrady nad pragmatyką dla oficerów korpusu inspekcyjnego.

Na wniosek naszego delegata członkowie Komisji złożyli swe mandaty przekazując Radzie Naczelnej wybór nowego składu Komisji. Poza tem zgłoszono interpelację jakie kroki przedsięwziął Zarząd w celu obrony egzystencji Związku wobec starań poszczególnych członków Zarządu

Związku Wyższych Funkcjonariuszy Straży Zawodowych i Korpusu Inspekcyjnego o utworzeniu przez M. S. W. referatów pożarniczych przy Województwach.

Na posiedzeniu Gł. Komisji technicznej opracowano regulamin dla Wojewódzkich Komisji technicznych i wyrażono protest przeciwko uchwale Zarządu Gł. w sprawie zmiany wyroku Sądu Konkursowego dla Straży zawodowych w Poznaniu.

Komisja orzekła, iż zmienienie wyroku pokrywa zasadę bezapelacyjności Sądów Konkursowych i może podciąć zasadnicze podstawy konkursów. Wprawdzie wyrok Sądu tego był nie do przyjęcia jak to orzekła specjalna Komisja, powołana przez Zarząd Główny, lecz w tak wyjątkowym zresztą wypadku raczej należało anulować całe zawody. I w tej Komisji również na wniosek naszego przedstawiciela wszyscy złożyli mandaty.

Posiedzenia Komitetu Redakcyjnego w tym czasie nie było, więc delegat nasz nie może przyjąć odpowiedzialności za treść ostatnich numerów Przeglądu Pożarniczego.

Z ważniejszych zdarzeń w tym okresie zanotować należy zgon ś. p. Ignacego Manteuffla, Wojewody Kieleckiego i prezesa Rady naszego Związku. Tak w eksportacji w Kielcach jak i w pogrzebie w Warszawie Straże wzięły liczny udział i okazały reprezentowały Strażactwo.

W dniu 15 sierpnia r. b. w Radomiu na drugi dzień po uroczystości jubileuszowej Straży Radomskiej odbył się Wojewódzki konkurs dla Straży Wiejskich wyróżnionych na zawodach Okręgowych. Pierwsze miejsce zajęła Straż Poż. Ochotnicza z Cmielowa okręgu Opatowskiego zdobywając stałą nagrodę w postaci pucharu. Szczegółowe wyniki zawodów podaliśmy wyżej.

W tymże dniu Wojewoda Kielecki dokonał dekoracji państwem srebrnymi krzyżami zasługi za wyróżniającą się działalność na polu pożarnictwa, dla prezesa Jakubą Kona, vice-prezesa Zdzisława Przyjałkowskiego i Stanisława Olkuskiego, oraz inspektora Józefa Drzewieckiego.

Zarząd Związku brał udział w pierwszych zawodach wojewódzkich Związku Warszawskiego, które były zorganizowane z dużym nakładem dla wszystkich grup Straży, oraz dla orkiestr i zawodników lekkoatletycznych, a także przysposobienia wojskowego. Impreza ta pomyślana na szerszą skalę wykazała bardzo dodatnie rezultaty.

W dniu 13 sierpnia r. b. odbyła się odprawa instruktorów, protokół której uznano za regulamin dla instruktorów wobec niewydania dotąd przez Zarząd Gł. faktycznego regulaminu. Protokół ten w całości będzie drukowany w Życiu Strażackim. Organ naszego Związku, Życie Strażackie, wyrównyując opóźnienie wychodzi co 2 tygodnie w zwiększonym formacie.

W dniu 28 sierpnia odbyły się w Kielcach zawody dla Straży małomiasteczkowych. Do konkursu stanęło 6 straży. Pierwsze miejsce zajęła Straż Poż. Och. z Opoczna zdobywając puchar jako stałą nagrodę.

W okresie sprawozdawczym odbył się cały szereg zawodów rejonowych, oraz konkursy okręgowe w Kozienicach, Opatowie Sandomierzu, Opocznie, Będzinie, Radomiu i Zawierciu. W Kielcach odbyły ogólne i specjalne dla szarż straży kieleckiej. Te ostatnie zasługują na specjalne wyróżnienie, gdyż tym sposobem zasłużona Straż Kielecka wyszkoła wszystkich swoich oficerów i podoficerów bez względu na wiek i szarżę podnosząc temsamem znacznie sprawność całej Straży.

II. Załatwiając ważniejszą korespondencję przyjęto do wiadomości niżej wymienione pisma:

Zarządu Głównego z zawiadomieniem, iż przychyłając się do naszego wniosku, zarejestrowany został skrót telegraficzny: Pożarnictwo — Warszawa, dla depesz adresowanych do Związku Głównego. Na skutek propozycji Zarządu Głównego dla depesz adresowanych do Zarządu Związku Straży Pożarnych Województwa Kieleckiego, oraz do Inspektora w Sosnowcu, zarejestrowany został skrót telegraficzny Pożarnictwo — Sosnowiec.

Jednocześnie postanowiono zalecić Okręgom zarejestrowanie takichże skrótów w siedzibie Okręgu.

W odpowiedzi na prośbę naszą o przysłanie odpisu memorjału, złożonego Władzom w sprawie uwzględnienia w ustawie przemysłowej udziału strażactwa w Komisjach, badających stan zabezpieczenia zakładów przemysłowych pod względem bezpieczeństwa tła, pożarowego, Zarząd Główny komunikuje, iż wyjaśnień może udzielić Inspektor, który brał udział w posiedzeniu Komisji Regulaminowej, gdzie ta sprawa była omawiana. Przesłanie odpisu memorjału Zarząd Główny uważa za zbędne, gdyż czuwanie nad prawidłowym biegiem prac Zarządu Głównego należy do delegata do Rady Naczelnej. Odpowiedziano, iż Inspektor zreferował, że sprawa ta była powierzona inż. Arczyńskiemu, który prywatnie zasięgał przedwstępnych informacji w Ministerstwie co nie wykluczało przedsięwzięcia oficjalnych starań przez złożenie memorjału, odpis którego potrzebny jest Panu Wojewodzie, jako inicjatorowi tej sprawy w celu poparcia zabiegów. — Ponownie prosiliśmy o powyższy memorjał, o ile nota bene był zredagowany.

Na pismo z prośbą o przesłanie nam projektu dekretu o zabezpieczeniu emerytalnem pracowników umysłowych, otrzymaliśmy odpowiedź, że nie został jeszcze wydrukowany. W odpowiedzi poinformowaliśmy Zarząd Główny, że projekt ten dawno wydrukowano i cytowano w dziennikach, a więc jest on możliwy do otrzymania. Stosownie do uchwały Komisji Regulaminowej prosimy o postawienie na porządku obrad tejże Komisji sprawy Kasy Przejrzystości dla pracowników Związku.

Pismo Zarządu Głównego z propozycją wzięcia udziału w Wystawie Wodnej w Bydgoszczy. Wobec nieotrzymania eksponatu — odrzuciliśmy.

Pismo Zarządu Głównego z powiadomieniem, iż nagrody, przyznane na zawodach w Poznaniu, uznaje się jako stałe, a nie przechodnie.

Wyjaśnienie Centrali, iż na zawodach dopuszczalne jest rozkazownictwo głosowe, tonowe i gestowe.

Nadesłany przez Centralę uzupełniony Regulamin Zawodów po 30 gr. instrukcję do łańcucha wodnego i linii węzowej, oraz blankiety do oceny dla Sędziów konkursowych.

Nadesłano przez Centralę blankiety do raportów lustracyjnych, z żądaniem nadsyłania odpisów z każdej zlustrowanej Straży. Postanowiono odpowiedzieć, iż zarządzenie to jest bardzo niepraktyczne, wymagające całego sztabu pracowników do obrabiania w celach statystycznych 5000 sztuk tych raportów w krótkim czasie, i zaproponować schematy blankietów dla Związków Wojewódzkich, któreby żądane dane zbierały z blankietów opracowanych przez Okręgi z raportów lustracyjnych dla poszczególnych Straży.

Regulamin dla Komisji Technicznych Wojewódzkich, z prośbą o nadesłanie uwag.

Pismo do Zarządu Głównego z prośbą o przyspieszenie nadesłania legitymacyj i dyplomów do udzielanych odznaczeń.

Do Centrali z prośbą o uwzględnienie przy repartycji zasiłków z P. Z. U. W., naszych wydatków związanych z Wystawą i wydaniem sprawozdania z 2-letniej działalności.

Na wniosek Okręgu Opatowskiego zwrócono się do Centrali z prośbą o opracowanie regulaminu dla orkiestr, któryby regulował stosunek do Zarządu, Sztabu i kapelmistrza, oraz występy nazewnątrz.

Do Centrali w sprawie opracowania schematów sprawozdań poszczególnych Straży do Okręgów.

Pismo „Przeglądu” z prośbą o terminowe informowanie o przebiegu zawodów „Szlakiem Kadrowki”. — Wydano polecenie instruktorowi w Kielcach, aby bezzwłocznie telefonował do Redakcji o rezultacie i udziale Straży.

Pismo P. Z. U. W. z powiadomieniem o przyznaniu

zasiłku w sumie zł. 5.000. — bez uwzględnienia naszych zwiększonych wydatków.

Odpis pisma Związku Łódzkiego do Centrali z wyszczególnieniem rażących błędów organizacyjnych na Zjeździe w Poznaniu i domaganie się bezzwłocznego zwołania Rady Naczelnej. Uznając słuszność tych zarzutów, postanowiono Związek Łódzki na zebraniu Rady Naczelnej należycie poprzeć.

Do Centrali z prośbą o przyspieszenie nadesłania blankietów do raportów lustracyjnych kolejowych.

Do Centrali z wnioskiem o uzupełnienie Regulaminu Zawodów rygorami dla Sędziów.

Do Centrali z projektem formowania raportów lustracyjnych w 1 egzemplarzu i włożeniu obowiązku na Związki Wojewódzkie zestawiania raportów statystycznych z wykazów opracowanych przez Okręgi na podstawie poszczególnych raportów lustracyjnych.

Do Centrali z prośbą o informacje, czy Związek Gł. jest reprezentowany w Radzie Samorządowej.

Z Centrali z powiadomieniem, iż na Zjeździe Samorządowców Związek nie był reprezentowany.

Z Centrali prośba o informacje czy restauracje w Poznaniu wywiązały się należycie ze swych zobowiązań.

Do Związku Lubelskiego z wyjaśnieniem pisma Pałowskiego w sprawie niezwrócenia przez tegoż zaliczki pobranej z Okręgu Sandomierskiego.

Do P. Z. U. W. z prośbą o zasiłek z racji przyjęcia udziału w wystawie w Poznaniu, oraz odmowną odpowiedź.

Z Sejmiku Kieleckiego zawiadomienie o ustanowieniu kredytów na utrzymanie instruktora wyłącznie na powiat Kielecki.

Z Dykcji Radomskiej odpisy okólników w sprawie bezpieczeństwa pożarowego.

Z Okręgu Buskiego z zawiadomieniem drukarni, iż transportu z księgowością przyjąć nie mogą.

Z Okręgu Opatowskiego wyniki dochodzenia, iż wybory naczelnika w Waśniowie odbyły się formalnie, a zatem reklamacja byłego naczelnika jest bezpodstawną.

Z Okręgu Opatowskiego zapytanie o wielkości pieczętek dla Straży. Zapytanie to skierowano do Centrali.

Straży z Dankowa z zapytaniem czy zastępca naczelnika może przewodniczyć na zebraniu walnym i odpowiedź, że to jest niedopuszczalne, oraz informacje, że członkowie czynni za specjalnie ważne zasługi mogą być mianowani członkami honorowymi i mogą nosić uniform, jaki im przysługiwał w stanie czynnym, oraz że członkowie, którzy wyjechali na roboty lub wstąpili do wojska winni być wykreśleni ze Straży i po powrocie zapisani na nowo.

Protokół walnego Zebrania Straży w Drzewicy z ustępem o mianowanie dha Dąbrowskiego członkiem honorowym i ponownem wybraniu go na naczelnika. Ustępy te zakwestjonowano, wobec zawieszenia dha Dąbrowskiego za niekarność na zawodach przez Zarząd Okręgowy — Wydano polecenie dokonania nowego wyboru naczelnika i anulowania uchwały o mandacie honorowym.

Do Okręgu w Jędrzejowie z zakwestjonowaniem w protokule zebrania Zarządu uchwały o niepobieraniu składek członkowskich od straży i wpłacanie sum należnych z tego tytułu Związkowi Wojewódzkiemu z funduszy Okręgowych.

Uchwała ta jest nieprawna, gdyż brak podstaw w Statucie do zwalniania Straży przez Okręg od składek, oraz brak odpowiedniej pozycji w budżecie Okręgowym do rozchodowania tej sumy.

Do Okręgu w Olkuszu z poleceniem podjęcia kroków w celu zabezpieczenia przed pożarem uzdrowiska Ojców.

Okólnik o odnowieniu składu G. K. P. wobec nowych wyborów do rad gminnych.

Od Przeglądu Pożarniczego w sprawie reklamacji straży w Oksie i Lipnie z racji zmiany miejsca zawodów rejonowych.

Odpowiedziano na zasadzie wyjaśnienia Okręgu, że o zmianie miejsca zresztą nieodpowiedniego, zainteresowane Straże były uprzedzone w swoim czasie osobiście przez instruktora, a więc zarzuty są bezpodstawne.

Do Druha Karsza z prośbą o przyjęcie mandatu Komendanta Zjazdu w Kielcach dn. 28.VIII. r. b. i reprezentowanie Zarządu Wojewódzkiego.

Do Druha W. Urbańskiego z poleceniem pełnienia obowiązków inspektora na Zjeździe w Kielcach dn. 28.VIII.r.b.

Do Okręgu w Sandomierzu z prośbą o zwolnienie instr. N. Kalkowskiego z powodu przewlekającej się choroby i zaangażowanie nowego instruktora.

## Rejonowe Zawody Strażackie w pow. Częstochowskim.

Według zapowiedzianego programu pracy Okręgowego Związku Straży Pożarnych tut. powiatu w miesiącu lipcu i sierpniu r.b. zorganizowane zostały dalsze Zjazdy i Zawody Rejonowe organizacji strażackich. A więc:

Dnia 17 lipca r. b. odbyły się Zawody rejonowe Straży pożarnych w Kamyku, połączone równocześnie z uroczystością poświęcenia nowowybudowanej remizy strażackiej w Kamyku.

Na Zjazd przybyły Straże pożarne z rejonu Kłobuckiego: z Czarnego Lasu w sile 18 ludzi, z Łobodna 16, z Libidzy 16, z Kiedrzyń 18, z Grabówki 18, z Białej Górnej 14, z Kłobucka 50 (z orkiestrą) i Straż miejscowa (Kamycka) 32 ludzi, ogółem przeto w Zjeździe wzięło udział 172 ludzi z 8 drużyn strażackich.

Z ramienia Okręgu w Zjeździe wzięli udział Viceprezes Serednicki oraz instruktor Szwaja.

Sąd Konkursowy Zawadów Rejonowych stanowili przedstawiciele Okręgu dh. dh. Bugajski, Tym, Herbstrajt i Serednicki jako przewodniczący oraz dh. Szwaja i Mikołajczyk.

Po uroczystem nabożeństwie, jakie odprawione zostało w kościele parafjalnem w Białej Górze. Straże pożarne przy dźwiękach orkiestry Straży z Kłobucka powróciły na plac ćwiczeń, gdzie podejmowane były posiłkiem przez gościnną Straż Kamycką, następnie zaś dokonane zostały uroczyste poświęcenie remizy strażackiej oraz sztandaru Straży, rodzicami chrzestnymi którego byli pp. Olszyńska z Libidzy i D-r Biluchowski, Bugajska z sędzią Grabowskim z Kłobucka, Bendkowska z Serednickim oraz pp. Szaflikowa, Graczykowa i Napieraj oraz Bernard. Poświęcenia sztandaru dokonał ks. kan. Zagrzejewski z Kłobucka w asystencji ks. Smolarkiewicz z Białej, poczem przystąpiono do wbijania pamiątkowych gwoździ w drzewce sztandaru, m. i. imieniem Okręgu ofiarował pamiątkowy gwóźdź dh. Viceprezes Serednicki.

Następnie odbyły się Zawody konkursowe Straży, w których wzięły wszystkie wymienione powyżej Straże (prócz Kłobuckiej, jako małomiasteczkowej) i Straży w Libidzy, która brała udział pozakonkursem.

Kolejne miejsca zdobyły Straże: I-sze Kamyk 316 punktów, II-gie Czarny Las 293 punkty, III-cie Kiedrzyń 278 punktów, IV-te Biała Górna 270 punktów, V-te Łobodne 263 punkt., VI-te Grabówka 227 punktów.

Zwycięska drużyna otrzymała jako nagrodę 24 mtr. węża tłocznego od Okręgu (z 2 parami łączników) oraz 50 zł. gotówką od K.P.G. gm. Kamyk.

Uroczystość zakończona została defiladą Straży przed Władzami i przybyłymi gośćmi.

Dnia 21 sierpnia r. b. urządzone zostały Zawody Rejonowe Straży w Dankowie, na które przybyły Straże z Popowa, Lindowa, Rembielic Królewskich, Wasosza, Więcek, Rembielic Szlacheckich, Dankowa, Szyszkowa, Lipia, Zborowego i Albertowa, ogółem 11 drużyn w sile 174 ludzi.

Okręg reprezentowali d-h Tym Herbstrajt, Sąd zaś konkursowy stanowili wymienieni delegaci Okręgu oraz d-h Sojecki z Blachowni.

Kolejne miejsca zdobyły Straże: Popów 196 punktów, Lindów 184, Rembielice Królewskie 180, Wasosz 175, Więcki 162, Rembielice Szlacheckie 157, Danków 155, Szyszków 153, Lipie 152, Zbory 100 i Albertów 75.

Zwycięska drużyna otrzymała od Okręgu 24 mtr. węża tłocznego z łącznikami, ponadto dalsze Straże otrzymały 5 nagród od Kom. Poż. gm. Popów w gotówce w łącznej wysokości 500 zł., od Kom. Poż. gm. Lipie 2 nagrody w gotówce łącznej 100 zł. i od Stow. Spoż. „Społem“ w Opatowie 2 nagrody w postaci topora i pasa bojowego.

Dnia 20 sierpnia r.b. odbyły się Zawody Rejonowe w Rędzinach (VII z rzędu powiecie).

Na Zjazd przybyły Straż z Rędzin, Cykarska i Kościelca oraz delegacja nowoorganizowanej Straży w Lubojnie—razem 62 ludzi z 4 drużyn.

Po uroczystem nabożeństwie odprawionem w miejscowym kościele rozpoczęły się zawody konkursowe, w wyniku których kolejne miejsca zdobyły Straże: Rędziny 170 punk. otrzymując od Okręgu nagrodę w postaci 24 mtr. węża tł. z łącznikami, Kościelca 167 punkt., otrzymując od Okręgu zasilek w postaci 12 mtr. węża tłocznego i III-cie miejsce Straż z Cykarska 151 punkt. otrzymując od Okręgu zasilek 10 mtr. węża tłocznego.

Po Zawodach odbyła się dekoracja znakami za wysługę lat członków Straży w Rędzinach: d-hów Prezesa Rogowskiego, Twardowskiego, Dziedzickiego, Szymaczka, Wawrzaka, Herbsta, Krzyszczyka i Szymczyka.

Okręg reprezentowali d-h d-h: Tym, Herbstrajt i Szwaja, którzy równocześnie stanowili Sąd konkursowy.

## III-ci Zjazd Rejonowy Straży Pożarnych w Przytyku

W dniu 29 maja r. b. odbył się z kolei trzeci Zjazd Rejonowy w Przytyku. W dniu tym od godziny 7-ej rano zbierały się strażnice wyznaczone na ten zjazd. Przybyły drużyny: z Przytyka — pod dowództwem druha M. Pietrzykowskiego, z Wolanowa — pod dowództwem druha K. Dziaka, z Potworowa — pod dowództwem druha B. Rajkowskiego, z Woli Zakrzewskiej — pod dowództwem druha J. Sekuły, z Wrzeszczowa — pod dowództwem druha Łomży, z Zakrzewa — pod dowództwem druha S. Falińskiego, z Podkanny — pod dowództwem druha W. Fochta, z Domaniowa — pod dowództwem druha Fr. Pyżary, z Kaszowa — pod dowództwem H. Stepniewskiego i z Pleca — pod dowództwem druha J. Dąbrowskiego. Niestawiła się na zjazd drużyna z Wieniawy.

Naczelnik miejscowej straży druh M. Pietrzykowski, jako komeneant całości, ustawił drużyny według kolejności przybycia i o godzinie 10-ej rano zdał raport przybyłemu komendantowi Zjazdu druhowi I. Cywińskiemu, ten zaś Prezesowi Okręgu druhowi Z. Strzeszewskiemu. Po przyjęciu raportu i przywitaniu drużyn przez Prezesa Okręgu, strażnice pod dowództwem druha Pietrzykowskiego i przy dźwiękach orkiestry pod kierownictwem prezesa straży przytyckiej, druha-sędziego Cybulskiego wymaszerowały na nabożeństwo do miejscowego kościoła. Mszę św. odprawił ks. Lipiński, kapelan miejscowej drużyny. Po nabożeństwie komendant całości druh M. Pietrzykowski przeprowadził defiladę przybyłych drużyn przed prezesem Okręgu, Komendantem Zjazdu, Sądem i delegatami, poczem wyznaczono 10-minutową przerwę, a w międzyczasie druh-instruktor przygotował drużyny do losowania.

O godz. 12-ej min. 30 rozpoczęto zawody.

I miejsce zajęła drużyna z Przytyka, czas ćwiczeń — 15 minut, nagroda od Związku Okręgowego — kask oficerski.

II miejsce zajęła drużyna z Wolanowa, czas ćwiczeń— 11 minut, nagroda od Związku Okręgowego — linka.

III miejsce zajęła straż z Potworowa, czas ćwiczeń— 14 minut, nagroda od Związku Okręgowego—pas bojowy.

IV miejsce zajęła drużyna z Woli Zakrzewskiej, czas ćwiczeń — 13 minut.

V miejsce zajęła drużyna z Wrzeszczowa, czas ćwiczeń — 14 minut.

VI miejsce zajęła drużyna z Zakrzewa, czas ćwiczeń— 14 minut.

VII miejsce zajęła drużyna z Podkanny, czas ćwiczeń— 10 minut.

VIII miejsce zajęła drużyna z Domaniowa, czas ćwiczeń — 11 minut.

IX miejsce zajęła drużyna z Kaszewa, czas ćwiczeń— 15 minut.

X miejsce zajęła drużyna z Plecu, czas ćwiczeń — 2 minuty.

Drużyna z Plecu nie ćwiczyła całego programu z braku wszystkich narzędzi, gdyż w tym roku dopiero została zorganizowana. Po ćwiczeniach strażackich straż z Wolanowa, Przytyka i Potworowa ćwiczyły karabinami, jako punkt przysposobienia wojskowego; wyróżniono straż z Przytyki.

Po konferencji przewodniczący Sądu druh I. Cywiński odczytał wynik zawodów, a Prezes Okręgu Z. Strzeszewski wręczył nagrody zawodnikom, przemawiając do wszystkich drużyn, życząc im dalszej owocnej pracy i krzewienia idei pożarniczej oraz przysposobienia wojskowego dla dobra ogólnopolskiego, podkreślając zasługi dziesięcioletniej pracy dla dobra bliźnich straży przytyckiej i zakrzewskiej, kończąc swoje przemówienie okrzykiem: „Niech żyje Najjaśniejsza Rzeczypospolita“. Na zakończenie Zawodów straży przytyckiej, drnh-sędzie Cybuiski podziękował wszystkim delegatom oraz przybyłym drużynom za uświetnienie swoją obecnością Zjazdu, oraz wznosił okrzyk na cześć Prezesa Okręgu druha Z. Strzeszewskiego. Zjazd zakończono o godz. 15-ej min. 50, drużyny odmaszerowały do swoich miejscowości.

Skład sądu stanowili druhowie: 1) Izydor Cywiński, delegat Związku Okręgowego, 2) Kazimierz Dumas, naczelnik Straży z Wierzbicy i 3) Adam Pawłowski, naczelnik straży z Orońska.

J. Urbański,  
instruktor pożarniczy.

Radom, dnia 29.V.1927 r.

## Ochotnicza Straż Pożarna w Ćmielowie

zorganizowana w roku 1905 z inicjatywy Księcia Drucko-Lubeckiego, składającą się wówczas z 66 członków czynnych z wyżej wymienionym prezesem i naczelnikiem Wł. Miszewskim na czele.

Z powodu wybuchu wojny w r. 1914 straż rozwiązano, dopiero w roku 1919 powołaną została do życia, grupując w swych szeregach 50 członków czynnych i trwa do obecnej chwili z pewnymi zmianami na stanowiskach kierowniczych. Obecnie od kilku miesięcy prezesem straży jest d-h Jan Lebkowski, dyr. F-ki Porcelany w Ćmielowie, naczelnikiem zaś od r. 1924 d-h Wacław Choroszyński.

W roku 1924 straż została niespodziewanie usunięta z zajmowanego na terytorjum budynku, w konsekwencji czego prawie przez półroczny okres narzędzia i cały inventarz strażacki były pozbawione dachu i uległy znacznemu zniszczeniu. Chcąc jednak zapobiedz temu i poczynić kroki do dalszego rozwoju straży, postanowiono wybudować duży gmach remizy — dom ludowy.

Czyn ten przy wielkim wysiłku straży i pomocy ze strony Sejmiku Opatowskiego i Powszechnego Zakładu Ubezpieczeniowego w Warszawie został w 1926 roku zre-

alizowany, doprowadzając mury do szczytu i pokrywając dachem; w latach zaś następnych projektują się piętra tak, że Ćmielów może się już poszczycić pięknym gmachem remizy — Domu Ludowego.

A teraz należy zwrócić uwagę na postępowanie wyszkolenia straży; w roku bieżącym wyszkolenie straży stało na wysokości swego zadania.

Pod dowództwem swego energicznego naczelnika d-ha Wacława Choroszyńskiego straż:

1) w dniu 19.VI r.b. na zawodach rejonowych w Ostrowcu zdobyła I miejsce z pośród 8 straży stających do zawodów;

2) w dniu 10 lipca na zawodach Okręgowych w Opatowie zdobyła I miejsce z pośród 23 straży, stających do zawodów;

3) wreszcie jako premjowana straż okręgu Opatowskiego została delegowana na zawody wojewódzkie straży premjowanych wiejskich w dniu 15 sierpnia r. b. do Radomia, gdzie również zajęła I-sze miejsce, zdobywając nagrodę, w postaci pucharu srebrnego.

Powyższe wyniki na zawodach tegorocznych świadczą o intensywnej pracy i szkoleniu straży, co jest zasługą tak druhów-strażaków, jako też i naczelnika W. Choroszyńskiego.

Zarząd Straży w uznaniu za ich pracę w dniu 20-go sierpnia urządził we własnej sali uroczystą akademję z okazji zdobycia pucharu, którą zaszczylił również swoją obecnością Prezes Okręgu, starosta St. Kaucki, który przyjechał do Ćmielowa z instruktorem pożarniczym Wł. Urbańskim.

P. Starosta w gorącym swoim przemówieniu podniósł zasługi Straży, zachęcił licznie zgromadzone na sali społeczeństwo do współpracy i zakończył okrzykiem „Straż Ćmielowska niech żyje!“

Prezes Okręgu: *Kaucki.*

Instruktor pożarniczy: *Wł. Urbański.*

Opatów, dnia 20.IX-1925 r.

## Sprawozdanie z IV zjazdu rejonowego straży pożarnych w Gniewoszowie.

W dniu 26/V r. b. odbył się zjazd rejonowy straży pożarnych Gniewoszowie, na zjazd przybyły drużyny straży pożarnych z Sieciechowa w liczbie 8 druhów, Góry Puławskiej 17, Bronowic 17, Zajezierza 13 i Gniewoszowa 13—razem 78 druhów.

O godzinie 9 rano instruktor ustawił drużyny według kolejności przybywania na zjazd i komendant zjazdu Dh. T. Pakosiński odebrał raport następnie po wylosowaniu kolejności stawania do zawodów i ustawienia się o godz. 9 m. 30 drużyny z orkiestrą i sądem konkursowym na czele udały się na nabożeństwo do kościoła, po nabożeństwie o godz. 12 rozpoczęły się zawody.

W wyniku zawodów:

I miejsce otrzymała drużyna straży Góry Puławskiej pod dowództwem zastępcy naczelnika J. Kosmały, otrzymując 80 punktów czas 13 min.

II miejsce zajęła drużyna straży z Bronowic pod dowództwem naczelnika straży P. Paklerskiego otrzymując punktów 80 czas 15 min.

III miejsce zajęła drużyna z Gniewoszowa pod dowództwem naczelnika straży J. Radomskiego, otrzymując 68 punktów czas 13 min.

IV miejsce zajęła drużyna z Sieciechowa pod dowództwem naczelnika straży P. Grudnia otrzymując 68 punktów czas 13 min.

V miejsce zajęła drużyna z Zajezierza pod dowództwem zastępcy naczelnika W. Krekory, otrzymując 62 punkty czas 13 min.

Po ukończeniu zawodów przewodniczący sądy Dh. Pakosiński odczytał wyniki oraz przemówieniem pożegnał drużyny, zachęcając do dalszego ciągłego szkolenia.

O ogozinie 14 zawody ukończono.

Następnie Zarząd straży miejscowej Sąd konkrusowy oraz przedstawiciele Związku przyjmował obiadem.

Wieczorem odbyło się w remizie strażackiej przedstawienie teatralne dla przybyłych na zjazd druhów.

## ZARZĄDZENIA

**wydane na odprawie oficerów Korpusu Instruktorskiego Związku Straży Pożarnych Województwa Kieleckiego w dniu 13 sierpnia 1927 roku w Radomiu.**

Poruszono poniższe sprawy:

1. Stosunek służbowy.
2. Obowiązki w zakresie działalności Okręgów.
3. Sprawozdanie za I półrocze i programy działalności za II półrocze, wraz z uwagami o lokalnych warunkach pracy i wnioskami, zmierzającymi do usunięcia niedomagań.
4. Krytyka sprawozdań za rok ubiegły i zarządzenia do przygotowań sprawozdań za rok bieżący.
5. Regulowanie należności.
6. Składki do Kasy Strażackiej.
7. Sprawa P. W. i W. F.
8. Sprawa księgowości.
9. Prace oświatowe.
10. Ujednostajnienie łączników.
11. Uzupełnienie braku węży.
12. O zapraszaniu się na kursy.
13. Prowadzenie dziennika czynności.
14. O notowaniu oddziałów jako oddzielnych Straży.
15. Ewidencja stanu rodzinnego.
16. Zawiadomienie o zebraniach, kursach i konkursach.
17. Ewidencja kursistów.
18. Korespondencje.
19. Sprawa koni.
20. Sprawa K. P. G.
21. Sprawa sędziów konkursowych.
22. O apolityczności Straży.
23. O monografiach Straży i fotografiach sztandaru.
24. Przypomnienie wszelkich zarządzeń.
25. Badanie akcji Straży po każdym pożarze.

I. Przewodniczący inspektor Józef Drzewiecki zaznaczył, iż uważa za wielce pożyteczne odbycie przed faktyczną odprawą konferencji dyskusyjnej nad szeregiem spraw, aby dać możliwość instruktorom, którzy stykają się bezpośrednio tak z Okręgami, jak i poszczególnymi strażami — oświetlenie warunków pracy pożarniczej na terenie i wykazania inicjatywy w zamierzeniach. W ten sposób zyskuje się gwarancję, że uchwały powzięte po przedyskutowaniu, które mają obowiązywać jako rozkazy, są racjonalne i wykonalne.

Jednocześnie zaznaczono, że protokół niniejszy z braku regulaminów dla instruktorów będzie tymczasowym regulaminem obowiązującym.

II. Przystępując do punktu 1-go Inspektor zobrazował stosunek służbowy instruktorów do Władz Straży, stwierdzając, że instruktor, jako organ fachowy Związku poświęcający się tej sprawie zawodowo, nie jest ani zwierzchnikiem, ani podwładnym władz poszczególnych straży, lecz jest nauczycielem i z ramienia Związku kontrolerem sprawności drużyny, czynności Zarządu, księgowości i stanu Kasy, oraz stanu taboru i pomieszczeń, w celu złożenia sprawozdania Związkowi. Trudne swoje obowiązki instruktor winien wykonywać z taktem, uprzejmością i oględnością, nie urażając ambicji poszczególnych jednostek przez niewłaściwe zachowanie się wobec szarży wyższej

i osoby nieraz starszej wiekiem, oraz zasłużonej na polu pożarnictwa. Instruktorowi nie wolno propagować żadnych poglądów politycznych.

Wobec nikłego stanu pożarnictwa w Polsce, należy wszelkimi siłami dążyć do zachęcania jaknajliczniejszych jednostek do współpracy na tem polu, unikając zrażania i zniechęcania. Jednakże z całą stanowczością należy żądać współdziałania, zastosowania się do fachowych wskazań i ułatwień w wykonaniu poleconych sobie czynności.

Ponieważ pod względem służbowym instruktorzy uzależnieni są od Zarządów Okręgowych, obowiązani są zatem pod kierunkiem tych Władz lokalnych wykonywać wszystkie prace, będące w atrybucji Władz Okręgowych, z pozostawieniem tymże Zarządom reprezentacji i uznania za ich bezinteresowną pracę. W stosunku do przedstawicieli Władz Samorządowych jako subsydjujących Związek, instruktorzy winni być usposobieni życzliwie, jednając ich dla idei pożarniczej.

Wobec inspektora, jako bezpośredniego zwierzchnika, naczelnika, Władz Związków i Okręgów oraz Władz państwowych — należy zachować stosunek służbowy, przyjęty wobec zwierzchnictwa w wojsku.

Ze względu na powyższe wskazówki, instruktorzy nie mogą we własnym Okręgu przyjmować mandatów sędziów konkursowych i naczelników Zjazdów, ograniczając się do udzielenia w razie potrzeby osobom wybranym fachowych wskazań i pomocy technicznej w charakterze adjutantów, ewent. sekretarzy Sądów, bez prawa wydania oceny.

III. Ustalono, że w atrybucji Okręgów, a temsamem i instruktorów jako członków Prezydów Okręgowych i wykonawców uchwał Władz Okręgowych, należą następujące obowiązki:

### A. W zakresie obrony przeciwpożarowej i środków zapobiegawczych.

1. Współdziałanie z Władzami przy organizowaniu Komisji przeciwpożarowych Gminnych w/g regulaminu podanego w okólniku Województwa № 1644/I z dnia 8.IV 1925 r.

2. Czuwanie nad pracami tych Komisji i rozpatrywanie protokołów stosownie do § 7 Regulaminu dla K.P.G.

3. Czuwanie nad przestrzeganiem przepisów o ochronie od pożarów po wsiach i miasteczkach i coroczne ogląszanie tych przepisów.

4. Współdziałanie przy wprowadzeniu w życie rozkładu narzędzi ogniowych, stosownie do okólnika Wojew. № 1644.4 z dnia 14.VI-1925 r.

5. Wyjednanie upoważnienia do zorganizowania alarmów, zgromadzeń wioskowych i kontrolę rozkładu narzędzi ogniowych, stosownie do okólnika Województwa 1644 z dnia 14.VI-1925 r.

6. Wyjednanie zarządzenia do zorganizowania dostarczania koni Strażom do pożarów i ćwiczeń, wzamian za zwolnienie przez gminy tych koni od podwód, stosownie do okólnika Województwa № 1644 z dn. 14.6-1925 r.

7. Wyjednanie wprowadzenia wycieru kominów przez fachowych kominarzy pod kontrolą Straży pożarnych.

8. Propaganda bndownictwa ogniotrwałego stosownie do okólnika Województwa N. S. 2659 z dn. 30.X-1925 r. i 24.IX-1926 r. w № III 2181/26.

9. Dążenie do zaopatrzenia poszczególnych miejscowości w dostateczną ilość zbiorników wody.

10. Organizowanie nowych placówek strażackich przez uświadamianie mieszkańców na zebraniach gromad wiejskich zwoływanych przez sołtysów, zgodnie z artykułem 227 ukazu z r. 1864 o urządzeniu gmin wiejskich i przeprowadzeniu dobrowolnej składki od polis ubezpieczeniowych lub z morgi i od właścicieli domów, nieposiadających gruntów.

Uchwały takte są prawomocne na zasadzie obowiązującego dotąd artykułu 274 Organizacji Zarządu Gubernij Królestwa Polskiego.

11. Reorganizacja placówek strażackich nieczynnych lub wadliwie funkcjonujących przez zwoływanie Walnych Zebrań, w celu wyboru nowych Władz.

#### **B. W zakresie podniesienia sprawności Straży:**

1. Inspekcje i lustrowanie Straży przy zastosowaniu przepisów inspekcyjnych i formowaniu raportów lustracyjnych i każdorazowo corocznie protokołów.
2. Przeszkolenie drużyn strażackich na miejscu.
3. Zorganizowanie corocznie przynajmniej dwóch kursów 8-dniowych w różnych miejscowościach.
4. Zorganizowanie corocznie przynajmniej dwóch 3-dniowych przeszkoleń oficerskich w różnych miejscowościach Okręgu z zastosowaniem zatwierdzonego programu.
5. Zorganizowanie zawodów konkursowych okręgowych i rejonowych w/g programu zatwierdzonego przez Związek.
6. Zorganizowanie przeszkolenia orkiestr przez specjalistę delegowanego przez Związek.
7. Uporządkowanie sprawy dowództwa w czasie akcji ratunkowej przy udziale kilku Straży, stosownie do zarządzeń Związku, oraz organizowanie garnizonów Straży w tych miejscowościach, gdzie istnieje kilka placówek strażackich.
8. Zorganizowanie pomocy sąsiednim strażom na rozstawnych koniach.
9. Wyjednanie w Sejmikach funduszków na zwrot kosztów przejazdu i utrzymanie uczestników Kursów Okręgowych, jak również zasiłki dla odznaczonych drużyn na przejazd na Zawody Konkursowe Wojewódzkie.
10. Wyjednanie funduszków w Sejmiku, Magistracie, P. Z. U. W. na nagrody w narzędziach dla odznaczonych na konkursach Okręgowych Straży.
11. Wyjednanie funduszków na opłacanie za czynnych członków wszystkich Straży składek do Kasy Strażackiej, w celu ubezpieczenia od nieszczęśliwych wypadków.
12. Zebranie od wszystkich Straży składek członkowskich do Związku i przekazanie Zarządowi Wojewódzkiemu przypadającej połowy. Uświadomienie wszystkim Straży, że te, które nie wniosą w terminie składek bez usprawiedliwionej przyczyny, nie będą miały prawa do zasiłków, udziału w konkursach i odznaczeń.
13. Zalecenie wszystkim Strażom prenumerowanie „Przeglądu Pożarniczego“, w celu dokształcania się i śledzenia rozwoju pożarnictwa.
14. Uświadomienie Straży o konieczności przystąpienia do organizacji Przystosowania Wojskowego i wprowadzenia, w porozumieniu z oficerem instrukcyjnym, tych ćwiczeń w wybranych drużynach poszczególnych Straży.

**C. W zakresie Propagandy przeciwpożarowej:**

1. Komunikaty do prasy lokalnej, korespondencje do „Przeglądu Pożarniczego“ i „Życia Strażackiego“ z fotografiami, przedrukowywanie w organach samorządowych komunikatów Związku z Dziennika Urzędowego, z Województwa Kieleckiego, stosownie do okólnika Województwa z dnia 8.IV-1925 № 1644.I/III.
2. Odczyty, przeżrocza, filmy o treści przeciwpożarowej.
3. Konferencje z wójtami na miesięcznych zebraniach i policją na odprawach, z wyjaśnieniem spraw pożarniczych i regulaminu K. P. G.
4. Pogadanki na zebraniach gminnych i zebraniach wioskowych z wyjaśnieniem regulaminu dla K. P. G.
5. Nakłanianie kierowników zakładów naukowych do organizowania kursów w uczelniach.
6. Rozpowszechnianie wydawnictw otrzymywanych ze Związku na warunkach komisowych.

#### **D. W zakresie kulturalno-oświatowym:**

1. Organizowanie orkiestr strażackich, z tem żeby dla zmniejszenia kosztów jeden kapelmistrz szkolił kilka

orkiest (Zarząd Związku może delegować specjalistę do reorganizacji i udzielenia wskazówek, oraz dla nadania kierunku wyszkolenia orkiestrom).

2. Organizowanie teatrów amatorskich, koncertów, zabaw, loterii i t. p.

#### **E. W zakresie czynności biurowych:**

1. Zawiadomienie Związku o terminach posiedzeń Zarządu Okręgowego.
2. Terminowe nadsyłanie do Związku odpisów protokołów posiedzeń Zarządu Okręgowego, raportów o odprawach, kursach, konkursach, z odbitkami fotografii niepodklejonemi.
3. Wysyłanie miesięcznych sprawozdań wg. szematu kalendarza terminowego co miesiąc przed 15-tym.
4. Wysyłanie raportów lustracyjnych na rozestanych arkuszach.
5. Odręczne wykonywanie uchwał Zarządu Okręgowego i okólników Związku Wojewódzkiego i powiadamianie ich po wykonaniu lub niewykonaniu rozkazów z podaniem przyczyny niewykonania.
6. Prowadzenie statystyki poszczególnych Straży w oddzielnych teczkach z załączonymi wykazami członków, budżetów, sprawozdań finansowych, danemi o Komisjach ogniowych, stanie dróg, zaopatrzeniu w wodę i danemi o stanie budownictwa.
7. Prowadzenie statystyki pożarów na zasadzie raportów poszczególnych Straży lub policji.
8. Prowadzenie kontroli koni przeznaczonych do pożarów.
9. Prowadzenie kontroli rozkładu narzędzi ogniowych i alarmów gromad.
10. Prowadzenie kontroli przedstawień i odnaczeń.
11. Prowadzenie kontroli protokołów Komisji Przeciwożarowych Gminnych.
12. Sformowanie mapy Okręgu z oznaczeniem Straży i przesłanie drugiego egzemplarza Związkowi.
13. Raport miesięczny o obrocie wydawnictwami i znakami.

#### **F. W zakresie organizacji Okręgowej:**

1. Zwołanie najpóźniej w marcu Walnego Zebrania Okręgowego w celu zatwierdzenia sprawozdań z czynności i rachunków za rok ubiegły, budżetu na rok bieżący, ogólnego sprawozdania z działalności, wybory członków Zarządu na miejsce ustępujących i Komisji Rewizyjnej.
2. Zarządzenie aby w kwartale I-ym odbyły się Walne Zebrania poszczególnych Straży.
3. Przestrzeganie aby wszystkie Straże przestrzegały formalności zarejestrowania się w Starostwie.
4. Zarządzenie aby w Strażach sporządzono plan ćwiczeń i uroczystości na okres świąteczny.
5. Dopilnowanie aby po pożarach były zwoływane Rady Sztabowe.
- IV. Przyjęto do wiadomości sprawozdanie z działalności za II półrocze wraz z uwagami o lokalnych warunkach pracy i wnioskami zmierzającymi do usunięcia niedomagania.
- V. Wobec tego, że niektórzy instruktorzy wadliwie sformowali sprawozdania za rok ubiegły, wskutek czego należało dokonać poprawek w danych statystycznych, poddano krytyce poszczególne sprawozdania i zarządono aby instruktorzy rozpoczęli już przygotowania do sprawozdań za rok bieżący zbierając dane statystyczne u źródeł.

Polecono przystąpić do lustracji Straży i formowania raportów lustracyjnych, do których brakujące dane będą dopisane w koncu roku. Lustracje wraz ze sformowaniem raportów lustracyjnych winny być ukonczone w styczniu, tak żeby w połowie lutego z raportów tych mogły być sformowane przez instruktorów tablice statystyczne okręgowe na szematy rozestanych przez Związek Wojewódzki. Całkowity materiał sprawozdawczo-statystyczny

od poszczególnych Straży i Okręgów winien być przesłany Związkowi w lutym.

Wszystkie dane zawarte w sprawozdaniach i statystyce winny dotyczyć 1927 r. Raporty lustracyjne należy formować w 1 egzemplarzu, który pozostaje w aktach Okręgu do porównania ze sprawozdaniem statystycznym w razie wątpliwości.

VI. Ze względu na trudności finansowe Związku z powodu niewypłacania należności przez Okręg włożono obowiązek instruktorom, aby podjęli kroki w celu bezwzględnego pokrycia należności za składki członkowskie, które winny być energicznie ściągane od poszczególnych Straży, oraz za wydawnictwa i odznaczenia. W celu kontroli polecono formować miesięczne raporty o obrocie komisami i należności przekazywać wraz z temi raportami.

VII. Jak Wykazuje sprawozdanie Kasy Strażackiej bardzo niski procent Straży ubezpiecza swych członków w tejże Kasie od nieszczęśliwych wypadków. Ze względu na doniosłe znaczenie tego ubezpieczenia polecono instruktorom przedsięwziąć kroki w celu zebrania składek od wszystkich Straży, tam gdzie Straże nie są ubezpieczone przez Okręg.

VIII. W celu wciągnięcia poszczególnych Straży do prac Przystosowania Wojskowego zalecono instruktorom jaknajenergiczniejszą akcję, z zastrzeżeniem jednakże aby szkolenie Straży dokonywane było przez instruktora wojskowego, gdyż instruktorzy Związku nie mogliby podołać tej pracy bez zaniedbania bezpośrednich swoich obowiązków.

Poleca się instruktorom nadesłanie swych uwag o przyczynach niedomagań w tym zakresie.

IX. Zalecono instruktorom podjęcie starań u miarodajnych Władz, aby Zarządy Okręgowe sprowadziły dla wszystkich Straży z biura Związku opracowane przez Zarząd Związku Kieleckiego druki i książki do prowadzenia księgowości w Strażach. Przyczem zaznaczono, iż książka kasowa winna być przez Okręg przesnuowana i opieczętowana już to pieczęcią lakową Starostwa, już pieczęcią papierową Okręgu naklejoną na sznurki. Ilość stron w książce winna być stwierdzona podpisem na wewnętrznej stronie okładki.

X. Zalecono instruktorom zajęcie się sprawą, aby w poszczególnych Strażach odbywały się pogadanki kulturalno-oświatowe w celu skonsolidowania członków Straży.

XI. Wobec ustalenia przez Komisję Techniczną wzorów wymiarów łączników śrubowych, postanowiono włożyć na instruktorów obowiązek dążenia do normalizacji łączników śrubowych, wg. rozślanych rysunków w tych miejscowościach, gdzie niemożliwa jest zamiana na łączniki szczipne.

Przyjęto do wiadomości, że Składnica Strażacka bezwzględnie będzie odsyłała odpowiednią ilość łączników, wzamian za materiał przysłany do przetopienia.

XII. Wobec katastrofalnych wprost skutków niedostatecznej ilości węży w poszczególnych Strażach, zalecono instruktorom podjęcie starań, aby gminy przystąpiły do uzupełnienia tych braków na zasadzie zarządzenia Wydziałów Powiatowych.

XIII. Tak w celu ulżenia w pracy, jak i w celu urozmaicenia wykładów, zaleca się instruktorom zapraszanie wzajemnie na kursy w charakterze wykładowców i członków komisji Egzaminacyjnych. Aby to porozumienie stało się możliwym ze względu na planowe czynności każdego z instruktorów, należy uprzednio zapewnić sobie pomoc.

Dla podniesienia poziomu, każdy z instruktorów winien obrać sobie jeden lub parę przedmiotów kursowych i w tym zakresie się wyspecjalizować. W roku przyszłym projektuje się prowadzenie kursów przez grono wykładowców wyspecjalizowanych, którzy będą delegowani do różnych Okręgów na wykłady. O wyborze przedmiotu do specjalizacji poleca się powiadomić Związek do listopada r.b.

XIV. Zaleca się instruktorom prowadzenie dziennika czynności, możliwie dokładnego z krótkim opisem dokonanych funkcji i zauważonych braków w czasie lustracji. Odpisy miesięczne dziennika czynności w terminie 15-dniowym winny być przesyłane Inspektorowi Związku.

XV. Wyjaśniono, że oddziały Straży istniejące w innych miejscowościach, winny być notowane jako oddzielne Straże, z zaznaczeniem, iż są to oddziały, bez względu na to, że tak pod względem administracyjnym, jak i technicznym, są uzależnione od Straży — Macierzy.

XVI. Polecono instruktorom zawiadamiać Biuro Związku o wszelkich zmianach w rodzinie, oraz o zmianie adresu.

XVII. Polecono instruktorom nadsyłać sprawozdania z czynności, protokoły tak Walnych Zebrań Okręgowych, jak i Zarządu Okręgowego, wreszcie zawiadomienia wraz z porządkiem obrad o zebraniach walnych i posiedzeniach Zarządów Okręgowych. Obowiązkowo również należy nadsyłać zawiadomienie o rozpoczęciu i zakończeniu Kursów, o terminie konkursów i odpraw oficerskich.

XVIII. Polecono instruktorom zaprowadzenie ewidencji kursistów i odznaczonych tak znakami za wysługę lat, jak i wyższymi odznaczeniami.

XIX. Wobec wydawania miesięcznika „Życie Strażackie”, wkłada się obowiązek na instruktorów zasilania naszego organu korespondencjami i artykułami. Wskazane są artykuły o rozwoju pożarnictwa w danym powiecie. Nadsyłanie prac do „Życia Strażackiego” nie zwalnia instruktorów od wysyłania korespondencji o ważniejszych przejawach pracy do Przeglądu, zwłaszcza, o ile te są ilustrowane fotografiami.

XX. Wobec rozesłania przez Przegląd ankiety o koniach dostarczanych Strażom do pożarów, poleca się ponownie podjąć starania, w celu uporządkowania tej sprawy. Odpis odpowiedzi Przeglądowi należy przesłać do Związku.

XXI. Wobec dokonania nowych wyborów do Rad Gminnych, należy przedsięwziąć kroki, w celu nowego wyboru członków K. P. G. i ożywienia działalności — jak dotąd — bardzo niskiej. Z całym naciskiem należy domagać się ścisłego przestrzegania zarządzenia Województwa i o przyczynach słabych postępów działalności K. P. G., należy powiadomić Związek.

XXII. Wobec tego, że w roku bieżącym, z powodu zbyt późnego wydania regulaminu zawodów, nie zdołano zorganizować kursu dla kandydatów na Sędziów; należy, jak dawniej, powierzać te mandaty osobom, zaproszonym przez Okręgi.

XXIII. Ze względu na usiłowania wciągnięcia Straży w sferę polityki przez niektóre stronnictwa tak prawicowe, jak i lewicowe, dla uniknięcia rozbicia się naszej organizacji, z tych powodów poleca się przedsięwziąć jaknajenergiczniejsze kroki, w celu zabezpieczenia placówek strażackich przed temi zakusami. Nie wnikając w przekonania polityczne poszczególnych członków, musimy dążyć, aby poszczególni członkowie, jako strażacy, jak również całe organizacje strażackie, jako instytucje, stały na gruncie apolitycznym.

XXIV. Należy podjąć kroki w celu skompletowania monografii poszczególnych Straży, oraz możliwie kolorowanych fotografii obustronnych sztandarów.

XXV. Wkłada się obowiązek na instruktorów przestudjowania wszystkich okólników dla przypomnienia i zarządzeń oraz instrukcji regulaminów i wszelkich przepisów. Nieznajomość bowiem nawet pewnych szczegółów, może wywołać niepożądane konsekwencje.

XXVI. Poleca się instruktorom po każdym pożarze zbadanie terenu i akcji Straży. O powodach rozszerzenia się pożaru do rozmiaru masowego oraz akcji Straży w tych wypadkach należy raportować Związkowi Wojewódzkiemu, w celu poddania krytyce poszczególnych osób, którzy wadliwie wywiązali się ze swych zadań.