



ŻYCIE STRAŻACKIE

Organ Związku Straży Pożarnych Województwa Kieleckiego.
MIESIĘCZNIK.

!! W JEDNOŚCI SIŁA !!

ADRES REDAKCJI:

RADOM,
UL. DŁUGA № 8.
Telefon Nr. 5.

ADRES ADMINISTRACJI:

SOSNOWIEC,
UL. KOŁŁATAJA 3.
Telefon Nr. 63.

CENY OGŁOSZEŃ:

cała stronica	Zł. 100
połowa stronicy	50
ćwiartka	30
ósemka	16
szesnastka	10

TREŚĆ: Dział urzędowy: Okólniki od Nr. 23 do Nr. 44. Odznaczenia. — Ogłoszenia.

DZIAŁ URZĘDOWY.

Okólnik Nr. 23.

Instrukcja do ćwiczeń bosakiem lekkim.

- I. Obsługa — 1 strażak.
- II. Ustawienie. Ćwiczący staje po lewej stronie bosaka (strony oznacza się stojąc za końcem drzewca w kierunku ostrza) w oddaleniu 1m. od końca ostrza, frontem do bosaka zwrócony w lewo.
- III. Przenoszenie bosaka.
 - a) Chwyt bosaka na ramię
 Komenda: „Na tempa, bosak na ramię — chwycić“
 Tempo „1“ Przysiad, chwyt lewą ręką nachwytem, prawą podchwytem i wyprost. Bosak trzymany w opuszczonych wdół rękach.
 Tempo „2“ Zwrot w lewo z przeniesieniem bosaka na prawe ramię. Prawa ręka podtrzymuje bosak lewa opuszczona. Dolny koniec pochylonego drzewca bosaka nie powinien dotykać ziemi.

Złożenie bosaka na ziemię.

- Komenda: „Na tempa, bosak na ziemię — złóż“
- Tempo „1“ Zwrot w prawo z jednoczesnym zdjęciem z ramienia i opuszczeniem bosaka na wysokość opuszczonych rąk w dół, lewa ręka nachwytuje bosak.
- Tempo „2“ Przysiad, złożenie bosaka na ziemię, poczem wyprost do postawy zasadniczej.

IV Sprawienie bosaka.

- Komenda: „Na tempa, bosak — spraw“
- Tempo „1“ Strażak podbiega do dolnego końca bosaka, robi wypad w lewo i chwyciwszy drzewce bosaka lewą ręką podchwytem i prawą nachwytem prostuje się, trzymając bosak w opuszczonych w dół rękach.

UWAGA: Prawą ręką chwytą bosak w odległości 60—70 cm. od końca.

- Tempo „2“ Stawia bosak w pion przystawiając lewą stopę do prawej i trzyma drzewce lewą ręką na wysokości ramienia, prawą zaś możliwie najniżej.

- Tempo „3“ Podbiega do budynku niosąc bosak pionowo, hakiem zwróconym do budynku.
- Tempo „4“ Zahacza bosak z wypadem lewej nogi.

V. Składanie bosaka.

- Komenda: „Na tempa, bosak — złóż“
- Tempo „1“ Odhacza bosak (posuwając go nieznacznie do do góry i wykręcając w prawo) i stawia go w pion.
- Tempo „2“ Przechwytuje rękami drzewce w ten sposób, iż lewą ręką chwytą bosak niżej, prawą wyżej i, unosząc nieco bosak, trzymany pionowo biegnie na miejsce, skąd rozpoczął ćwiczenie.
- Tempo „3“ Przechwytuje rękami drzewce (lewą wyżej, prawą niżej), opuszcza bosak hakiem na ziemię, robiąc jednocześnie wypad w lewo.
- Tempo „4“ Składa bosak na ziemi powraca na miejsce (w pobliżu środka ciężkości bosaka).

Okólnik Nr. 24.

Instrukcja do ćwiczeń bosakiem ciężkim.

- I. Obsługa — 2-ch strażaków.
- II. Ustawienie. Ćwiczący stoją po lewej stronie bosaka, przyczem Nr. 1 przy okuciu górnem (jak przy ćwiczeniu bosakiem lekkim) Nr. 2 przy końcu drzewca.
- III. Przenoszenie. Bosak ciężki przenosi 2-ch strażaków, Nr. 1 na prawem ramieniu podtrzymując prawą ręką, Nr. 2 trzyma prawą ręką, opuszczoną w dół, koniec drzewca.

a) Chwyt bosaka na ramię

- Komenda: „Na tempa, bosak na ramię — chwycić“
- Tempo „1“ Nr. 1 podnosi lewą ręką nachwytem, a prawą podchwytem, Nr. 2 prawą ręką nachwytem, poczem obydwoj trzymają bosak na wysokości opuszczonych rąk. Chwyt bosaka wykonują w przysiadzie.

Tempo „2” Nr. 1 i 2 robią w lewo zwrot, przyczem Nr. 1 zakłada bosak na prawe ramię, przytrzymując go ręką prawą, lewą ręką opuszcza. Nr. 2 trzyma bosak w prawej ręce opuszczonej w dół.

b) Złożenie bosaka na ziemię.

Komenda: „Na tempa, bosak na ziemię — złóż”

Tempo „1” N-ry 1 i 2 robią w prawo zwrot, przyczem Nr. 1 zdejmując bosak z prawego ramienia, poczem obaj trzymają bosak na wysokości opuszczonych w dół rąk.

Tempo „2” W przysiadzie składają bosak na ziemi i powracają do postawy zasadniczej.

IV. Sprawianie bosaka.

Komenda: „Na tempa, bosak — spraw”

Tempo „1” Nr. 1 podnosi bosak do wysokości opuszczonych w dół rąk (lewą ręką podchwycem, prawą nachwytem). Nr. 2 przystawia prawą stopę do stopki bosaka i w wypadzie lewonóż pochyla się, chwytając oburącz bosak.

Tempo „2” Nr. 1 podchodząc pod bosakiem, przechwyta ręką stawia bosak w pion i staje nawprost Nr. 2 bokiem do budynku przyczem Nr. 1 trzyma drzewce lewą ręką niżej, prawą zaś wyżej, Nr. 2 odwrotnie.

Tempo „3” Z bosakiem niesionym pionowo podbiegają do budynku, przyczem Nr. 1 prawą, a Nr. 2 lewą ręką trzymają za bosak na wysokości ramion.

Tempo „4” Zahaczają bosak z wypadem do przodu.

V. Składanie bosaka.

Komenda: „Na tempa, bosak — złóż”.

Tempo „1” Odhaczają bosak i stawiają go w pion (tak jak lekki).

Tempo „2” Przechwytyją rękami drzewce w ten sposób, iż Nr. 1 lewą ręką chwytają drzewce wyżej, prawą zaś niżej, Nr. 2 — odwrotnie. Z bosakiem niesionym pionowo odbiegają na miejsce, skąd rozpoczęli ćwiczenie.

Tempo „3” Przechwytyją rękami drzewce (odwrotnie jak w poprzednim tempie), opuszczają bosak, przyczem Nr. 1 cofa się pod bosakiem, przechwytyjąc drzewce i zatrzymuje się tuż przed okuciem górnym, trzymając bosak w opuszczonych rękach. Nr. 2 przytrzymuje bosak oburącz, opierając stopę na końcu drzewca.

Tempo „4” Składają bosak na ziemi (Nr. 1 w przysiadzie) i powracają do postawy zasadniczej.

Okólnik Nr. 25.

Instrukcja do ćwiczeń drabiną przystawną lekką.

I. Obsługa — 1 strażak.

II. Ustawienie. Ćwiczący staje po lewej stronie drabiny (przód drabiny oznacza dolne okucie) nawprost środkowego szczebla, frontem zwrócony do drabiny.

III. Przenoszenie. Przenosi się drabinę na prawem ramieniu.

Komenda: „Na tempa, drabinę na ramię — chwyć”.

Tempo „1” Robi przysiad, chwytając oburącz za szczeble sąsiednie środkowego i powstaje, unosząc drabinę w opuszczonych rękach.

Tempo „2” Robi w lewo zwrot, wsuwa prawą ręką między szczeble, tuż za środkowym, tak, ażeby bocznicą prawa spoczęła na ramieniu, prawą ręką trzyma za szczebel, lewa ręką opuszczona swobodnie.

Komenda: „Na tempa, drabinę na ziemię — złóż”.

Tempo „1” Zdejmując drabinę z ramienia — chwytając za szczeble sąsiednie środkowego z jednoczesnym zwrotem w prawo i opuszcza na długość wyciągniętych w dół rąk.

Tempo „2” Robi przysiad, składa drabinę na ziemi i powraca do postawy zasadniczej.

Uwaga: Drabinę składa się prostopadle do budynku, w odległości 1 stopy od ściany.

IV. Sprawianie drabiny.

Komenda: „Na tempa, drabinę — spraw”.

Tempo „1” W przysiadzie chwytając za szczeble sąsiednie środkowego, powstaje, unosząc drabinę w opuszczonych rękach.

Tempo „2” Robi wypad w lewo z obrotem drabiny po osi i oparciem jej dolnego końca o ziemię przy ścianie, wypycha górny koniec ponad głowę, zmieniając jednocześnie podchwyt lewej ręki na nachwyty.

Tempo „3” Stawia drabinę w pion, przechwyta ręką za szczeble.

Tempo „4” Trzymając lewą ręką za szczebel ponad głową, prawą ręką wyciągniętą w dół chwytając za drugi szczebel od dołu, odsuwa, podstawę drabiny od ściany, poczem zaskakuje pod drabinę z lewej strony i staje w wyroku lewonóż, podtrzymując ją za boczną.

V. Składanie drabiny.

Komenda: „Na tempa, drabinę — złóż”

Tempo „1” Występuje prawonóż przed drabinę i, chwyciwszy lewą ręką szczebel nad głową, prawą — drugi szczebel od dołu, dostawia dolny koniec drabiny do ściany, poczem robi wyprost z przeniesieniem rąk na szczebel na wysokości ramion.

Tempo „2” Przechwyta po szczeblach opuszcza drabinę, zatrzymując się na szczeblach sąsiednich środkowego, prawa ręką na wyższym lewa na niższym.

Tempo „3” Zmienia nachwyty lewej ręki na podchwyt i, zwracając się w prawo, przenosi drabinę do poziomu opuszczonych w dół rąk.

Tempo „4” Kładzie drabinę w przysiadzie na ziemi i powraca do postawy zasadniczej.

Okólnik Nr. 26.

Instrukcja do ćwiczeń drabiną przystawną ciężką.

I. Obsługa — 2-ch strażaków.

II. Ustawienie. Ćwiczący stoją po lewej stronie drabiny, Nr. 1 u podstawy, Nr. 2 u szczytu, między pierwszym i drugim szczeblem.

III. Przenoszenie. Drabinę przystawną ciężką przenosi 2-ch strażaków na ramionach.

a) Chwyty drabiny na ramię.

Komenda: „Na tempa, drabinę na ramię — chwyć”.

Tempo „1” Obsługa w przysiadzie chwytając drabinę za szczeble, Nr. 1 za pierwszy i drugi, Nr. 2 za przedostatni i ostatni, powstając unoszą drabinę w opuszczonych rękach.

Tempo „2” Nr. 1 i 2 robią w lewo zwrot i, przesuwając prawe ręce między trzymaniami szczeblami, biorą drabinę na ramiona, przytrzymując ją prawymi rękoma za szczeble.

b) Złożenie drabiny na ziemię.

Komenda: „Na tempa, drabinę na ziemię — złóż”!

Tempo „1” Nr. 1 i 2 zwracają się w prawo, zdejmując z ramion drabinę i, chwyciwszy za odpowiednie szczeble, trzymają drabinę w opuszczonych rękach.

Tempo „2” W przysiadzie składają drabinę na ziemię i powracają do postawy zasadniczej.

Uwaga: Drabinę do ćwiczeń układa się prostopadle do budynku w odległości 1 mtr. od ściany.

IV. Sprawianie drabiny.

Komenda: „Na tempa, drabinę — spraw”.

Tempo „1” Nr. 1 zaskakuje do podstawy drabiny, Nr. 2 do wierzchołka i stają naprzeciw siebie.

- Tempo „2” Nr. 1 opiera stopy na dolnych końcach bocznic, Nr. 2 w przysiadzie chwyta za końce bocznic i, prostując się, wznosi drabinę nad głowę.
- Tempo „3” Nr. 2, przechwyta za szczeble, stawia drabinę w pion, w czym pomaga mu Nr. 1, ciągnąc za szczeble, poczem oba N-ry chwytają za bocznicę na wysokości ramion.
- Tempo „4” Oparwszy drabinę górnym końcem o budynek, zaskakują lewonóż do bocznic i, stając plecami do budynku, — stopami nóg, znajdujących się zewnątrz drabiny, przytrzymują bocznicę; nogi bliższe drabiny lekko ugięte, ręce bliższe drabiny zgięte ochwytyają bocznicę pod szczeblem na wysokości ramion.

V. Składanie drabiny.

Komenda: „Na tempa, drabinę — złóż”.

- Tempo „1” Nr. 1 zaskakuje za drabinę, Nr. 2 — przed drabinę i, stojąc naprzeciw siebie, stawiają drabinę w pion.
- Tempo „2” Nr. 2, cofając się, przechwyta rąk po szczeblach opuszcza drabinę i zatrzymuje się po dościszeniu do ostatniego szczebla, trzymając drabinę za górne końce bocznic w wyciągniętych w pion rękach. Nr. 1, stojąc na końcach bocznic, przytrzymuje drabinę za szczeble.
- Tempo „3” Nr. 2 w przysiadzie składa drabinę na ziemi i powstaje do postawy zasadniczej, co czyni jednocześnie Nr. 1.
- Tempo „4” Obsługa powraca na swe miejsca po lewej stronie drabiny.

Okólnik Nr. 27.

Instrukcja do ćwiczeń dolnem przęsłem drabiny Szczerbowskięgo.

I. Obsługa: 3-ch strażaków.

II. Ustawienie. Nr. 1 i 3 po lewej stronie drabiny, Nr. 2 po prawej nawprost Nr. 1-go. Przód drabiny określa dolne okucie.

III. Przenoszenie. Drabinę drążkową przenoszą NN 1 i 3 jak drabinę przystawną ciężką. Nr. 2 idzie wolno.

IV. Sprawianie drabiny.

Komenda: „Na tempa, drabinę drążkową — spraw”.

- Tempo „1” NN. 1 i 2 odpinają w przysiadzie paski u drążków, poczem Nr. 1 staje u podstawy drabiny, a Nr. 2 przebiega do wierzchołka drabiny, stając naprzeciw Nr. 3-go.
- Tempo „2” Nr. 1, stając na końcach bocznic, chwyta drążki i trzyma pod pachami, NN 2 i 3 podnoszą drabinę na wysokość ramion.
- Tempo „3” Podnoszą drabinę do pionu.
- Tempo „4” Ustawiają drabinę. Nr. 1 oddaje drążki NN 2 i 3, poczem przytrzymuje drabinę od strony wewnętrznej, stojąc w wyroku prawonóż, NN 2 i 3 podpierają drabinę drążkami, podtrzymując je stopami, Nr. 2 lewą, Nr. 3 prawą.

V. Składanie drabiny.

Komenda: „Na tempa, drabinę — złóż”.

- Tempo „1” Podnoszą drabinę do pionu, poczem NN 2 i 3 oddają drążki Nr. 1, który jednocześnie staje na końcach bocznic.
- Tempo „2” Opuszczają drabinę do wysokości, jak w tempie „2” przy sprawianiu drabiny.
- Tempo „3” NN 2 i 3 składają drabinę, a Nr. 1 drążki na ziemię.
- Tempo „4” NN 1 i 2 wracają na swe miejsca u podstawy drabiny, poczem zapinają paskami drążki.

Okólnik Nr. 28.

Instrukcja do ćwiczeń drabinę Szczerbowskięgo zestawianą.

I. Obsługa.

4 strażaków.

II. Ułożenie drabiny i ustawienie obsługi.

Górne przęsło drabiny winno leżeć na dolnym między bocznicami, zwrócone końcami bocznic z wycięciami w kierunku podstawy dolnego przęsła. Przód drabiny oznacza się wg. dolnego przęsła.

Nr. Nr. 1 i 2 stają u podstawy drabiny, Nr. Nr. 3 i 4 u wierzchołka, parzyste Nr. Nr. po prawej, zaś nieparzyste po lewej stronie, między ostatnimi szczeblami, twarzą zwróceniu do drabiny.

III. Przenoszenie drabiny.

Komenda. „Na tempa, drabinę na ramię — chwyć”.

Tempo „1” Wszystkie numery w przysiadzie podchwytyją dolne przęsło drabiny i, prostując się, unoszą drabinę na wysokość opuszczonych w dół rąk.

Tempo „2” Zwracając się do przodu drabiny — zakładają ją na ramiona, podtrzymując rękami wewnętrznymi. Ręce zewnętrzne opuszczone w dół.

Komenda: „Na tempa, drabinę na ziemię — złóż”.

Tempo „1” Zwracając się do drabiny, zdejmują ją z ramion, przenosząc jednocześnie na wysokość opuszczonych w dół rąk.

Tempo „2” Składają w przysiadzie drabinę na ziemię, poczem powracają do postawy zasadniczej.

IV. Sprawianie drabiny.

Komenda. „Na tempa drabinę zestawianą — spraw”.

Tempo „1” NN 1 i 2 w przysiadzie odpinają paski, NN 3 i 4 w przysiadzie odchylają haki.

Tempo „2” NN 2 i 4 ujmują prawymi rękami (podchwyt) górne przęsło, a, mianowicie, Nr. 2 za pierwszy szczebel, a Nr. 4 za przedostatni, przenoszą ją i składają na ziemi jako przedłużenie przęsła dolnego.

Tempo „3” Nr. 1 zabiega do podstawy, staje stopami na pierwszym szczeblu, podnosi drążki i trzyma pod pachami. NN 2 i 3 okraczają lewonóż drabinę. Nr. 4 staje u wierzchołka drabiny i nieco unosi ją nad ziemię. NN 2 i 3 uniósłszy końce przęsła zestawiają je. Nr. 3 zamyka haki, Nr. 2 podtrzymuje drabinę za szczeble. Nr. 4 kierując końcami górnego przęsła pomaga przy zestawieniu.

Tempo „4” NN 1, 2 i 3 powracają na swoje miejsca, podtrzymując bocznicę. Nr. 4 unosi wierzchołek drabiny na wysokość wyciągniętych w górę rąk.

Tempo „5” Nr. 1 wyprostowanymi rękami podciąga drążki, NN 2 i 3 podnoszą drabinę na ramionach (za bocznicę).

Nr. 4 pomaga im przechwyta rąk po szczeblach i, zbliżając się do podstawy, ustawiają razem drabinę pionowo.

Tempo „6” Nr. 1 oddaje drążki NN 2 i 3, którzy, odchodząc skośnie w tył, podpierają ustawioną drabinę, podtrzymując stopami drążki (Nr. 2 lewą, Nr. 3 prawą).

Nr. 1 i 4 zaskakują lewonóż do bocznic i podtrzymują je tak, jak przy drabinie przystawnej ciężkiej.

V. Składanie drabiny.

Komenda: „Na tempa, drabinę — złóż”.

Tempo „1” Wszyscy unoszą drabinę po pionu. NN 1 i 4 zaskakują prawonóż na poprzednie miejsca. NN 2 i 3 oddają drążki N-wi 1, który staje na szczeblu,

Tempo „2” Nr. 1, stojąc na pierwszym szczeblu, przytrzymuje za drążki, NN 2, 3 i 4 na wyciągniętych do góry rękach opuszczają drabinę, jak w tempie IV-em przy sprawianiu drabiny. Nr. 4, ustawisz drabinę, po dojściu do 8 szczebla biegiem wraca do wierzchołka, aby uchwycić drabinę w pozycji.

Tempo „3” NN 2 i 3 opuszczają drabinę do pozycji opuszczonych w dół rąk, poczem okraczają lewonóż drabinę. Nr. 4 opuszczone ręce z trzymanami bocznkami.

Tempo „4” Nr. 3 otwiera haki, a NN 2 i 4 wysuwają górne przeszło, poczem wszyscy składają drabinę na ziemię, stojąc na swoich miejscach.

Tempo „5” NN 2 i 4 ujmują górne przeszło lewymi rękami (podchwyttem) za drugi i ostatni szczebel, przenoszą je i składają na przeszle dolnem.

Tempo „6” NN 1 i 2 zapinają paskami drążki; NN 3 i 4 zamykają haki, poczem wszyscy powracają do postawy zasadniczej.

Okólnik Nr. 29.

Instrukcja do ćwiczeń drabiną Szczerbowskiego w piramidę.

I, II, III. Ustawienie, obsługa, przenoszenie. Jak drabiny Szczerbowskiego zestawianej.

IV. Sprawianie drabiny.

Komenda: „Na tempa, drabinę — spraw”.

Tempo „1” N-ry 1 i 2 w przysiadzie odpinają paski, zaś N-ry 3 i 4 odchylają haki, poczem powstają do postawy zasadniczej.

Tempo „2” N-ry 2 i 4 ujmują prawymi rękami (podchwyttem) górne przeszło, a mianowicie Nr. 2 za pierwszy szczebel, a Nr. 4 za przedostatni, przenoszą je i składają na ziemię jako przedłużenie przeszła dolnego.

Tempo „3” Nr. 1 zabiega do podstawy, staje na pierwszym szczeblu, podnosi drążki i trzyma pod pachami. N-ry 2 i 3 okraczają lewonóż drabinę. Nr. 4 staje u wierzchołka drabiny i lekko ją unosi nad ziemię, trzymając za końce bocznik. NN 2 i 3, uniosłszy końce obu przeszła za bocznice, zestawiają je. Nr. 3 zamyka haki, Nr. 2 podtrzymuje drabinę za szczeble. Nr. 4, kierując końce górnego przeszła, pomaga przy zestawieniu.

Tempo „4” Nr. 4 szarpie lekko górne przeszło i przy pomocy N-rów 2 i 3 wysuwa z wycięć. poczem N-ry 2 i 3 powracają na swoje miejsca, podtrzymując bocznice na wysokości opuszczonych rąk.

Tempo „5” Nr. 4 wypycha przeszło do góry, trzymając za końce bocznik, N-ry 2 i 3, podnosząc dolne przeszło drabiny rękoma za bocznice, zbliżają się ku N-wi 1, który podciąga drążki.

Tempo 6. Nr. 1 oddaje drążki N-wi 2 i 3, z których Nr. 2 chwyta lewą, a Nr. 3 prawą ręką i, zataczając łuki nad głową, opierają końce drążków o ziemię w równych odległościach od podstaw przeszła odległość między podstawami przeszła winien wynosić około 2 - 2¹/₂ m.

V. Składanie drabiny.

Komenda: Na tempa, drabinę — „złóż”.

Tempo „1” N-ry 1 i 4 zaskakują lewonóż do przeszła na zewnątrz piramidy, przyczem N-ry 2 i 3 oddają drążki N-wi 1, który staje na pierwszym szczeblu drabiny, zaś Nr. 4 chwyta za końce bocznik.

Tempo „2” Nr. 4, trzymając za końce bocznik, cofa się i opuszcza górne przeszło. N-ry 2 i 3, cofając

się pod drabinę, przechwytami podtrzymują bocznice dolnego przeszła.

Tempo „3” N-ry 2 i 3, po opuszczeniu drabiny do wysokości opuszczonych rąk, okraczają lewonóż drabinę, przyczem w czasie opuszczania Nr. 4 szarpnięciem rozciąga drabinę. N-ry 2 i 3 podtrzymują za bocznice na wysokości kolan.

Tempo „4” Nr. 3 otwiera haki, a Nr. 2 i 4 wysuwają górne przeszło, poczem wszyscy składają drabinę na ziemię. N-ry 1, 2 i 3, 4 stają po stronach bocznik, frontem do drabiny, w postawie zasadniczej.

Tempo „5” N-ry 2 i 4 ujmują górne przeszło lewymi rękami (podchwyttem) za drugi i ostatni szczebel, przenoszą je i składają na przeszle dolnem.

Tempo „6” N-ry 1 i 2 w drzysiadzie zapinają paskami drążki, N-ry 3 i 4 zamykają haki, poczem wszyscy powracają do postawy zasadniczej.

Okólnik Nr. 30.

Instrukcja do ćwiczeń drabiną Szczerbowskiego jako dachową.

I i II. Obsługa i ustawienie.

Jak przy ćwiczeniach drabiną Szczerbowskiego ze stawianą.

III. Przenoszenie i przygotowanie do sprawienia.

Przenoszenie — patrz przenoszenie drabiny Szczerbowskiego.

Drabinę należy ułożyć w takiej odległości od budynku, aby, przy postawieniu, bocznice dolnego przeszła wystawały nieco wycięciami ponad brzeg dachu.

Jeśli drabina jest nieco niższa — należy ją ustawiać w takiej odległości, ażeby przedłużenie powierzchni dachu wypadło poniżej wycięć w bocznicach jednakże należy uważać, aby odległość ta umożliwiła stanie jedną nogą na szczeblu dolnego przeszła, drugą zaś na dachu.

IV. Sprawianie drabiny.

Komenda: „Na tempa drabinę Szczerbowskiego, jako dachową — spraw”.

Tempo „1”, „2”, „3”, „4”, „5” jak przy sprawianiu drabiny Szczerbowskiego zestawianej.

Tempo „6” Nr. 1 oddaje drążki N-rom 2 i 3, którzy podpierają niemi drabinę, sam zaś, stojąc w wyroku lewonóż, trzyma drabinę oburącz na wysokości ramion.

Nr. 4 staje nawprost drabiny w postawie zasadniczej, getowy do wchodzenia.

Tempo „7” Nr. 4 wchodzi szybko po drabinie do końca dolnego przeszła i, stając lewą nogą na ostatnim szczeblu dolnego przeszła, prawą przekłada między szczeblami górnego, stawiając ją na dachu w ten sposób stoi bokiem do górnego przeszła.

Tempo „8” Nr. 4, chwyciwszy drawą ręką podchwyttem za 5-ty szczebel górnego przeszła, lewą nachwytem za 2-gi unosi górne przeszło po linii drabiny w górę, aby wasunąć wycięcia bocznik ze szczebli — poczem lekko składa drabinę na dachu. Po wykonaniu powyższego drostuje się.

UWAGA. Górne drzewo po ułożeniu winno spoczywać całą długością na dachu.

Składanie drabiny.

Tempo „1” Nr. 4, przechyliwszy się, chwyta jak na tempo 8 górne przeszło drabiny, unosi w górę i zestawia (aby uzyskać drabinę zestawianą). O i'e nachylenie dachu jest znaczne przez co podniesienie drabiny sprawia duże trudności, należy wejść celem wykonania tempa „1” na dach, obok drabiny.

Tempo „2” Nr. 4 schodzi w dół po drabinie i staje u podstawy.

Tempo „3” Cała obsługa stawia drabinę w pion Nr. 1 staje na szczeblu, odbierając drążki od Nr. 2 i 3, którzy stają przed drabiną, trzymając za bocznicę.
Tempo „4” do „8”. Jak tempa „2” do „6” przy składaniu drabiny Szczerbowskięgo zestawianej.

Okólnik Nr. 31.

Instrukcja do ćwiczeń drabiną francuską.

I. Obsługa.

2 strażaków.

II. Ustawienie.

Nr. „1” u podstawy, Nr. 2 u wierzchołka, obydwaj po lewej stronie drabiny, twarzami zwróceniu do bocznic.

III. Przenoszenie drabiny.

Jak drabiny przystawnej ciężkiej.

IV. Sprawianie drabiny.

Komenda. „Na tempa, drabinę francuską — spraw”.

Tempo „1” Nr. 1 zaskakuje do podstawy, Nr. 2 do wierzchołka drabiny, stając twarzami do siebie. Nr. 1 chwytając oburącz łańcuch, stopy opiera na dolnych końcach bocznic (opierając piętami o ziemię, nogi wyprostowane). Nr. 2 w przysiadzie chwytając za końce bocznic i prostując się unosi je w opuszczonych rękach.

Tempo „2” Nr. 2, dźwignawszy drabinę nad głowę, przechwytuje za szczeble posuwając się ku podstawie drabiny do ustawienia jej prawie w pion, z lekkim pochyleniem na siebie, t. j. od budynku. Nr. 1 pomaga mu przechwytując rękami za łańcuch. N-ry 1 i 2 podtrzymują zewnętrzne bocznicę lewymi stopami.

Tempo „3” Nr. 1, przechwytując łańcuch, wyciąga drabinę do żądanej wysokości. Nr. 2 podtrzymuje oburącz drabinę za bocznicę, trzymając ręce jak najwyżej, dłonie na bocznicach dolnego przesłania bez pełnego obchwytu (palce nie powinny wychodzić poza wewnętrzny kąt trzymanej bocznicy).

Tempo „4” Nr. 1 zatrzymuje łańcuch silnie lewą ręką, prawą szarpnięciem podciąga go od dołu do góry, odchylając przez to bezpieczniki i wolno zastawia je przez opuszczenie na szczebel.

Tempo „5” Obsługa opiera drabinę o budynek, poczem zaskakuje w prawo do bocznic, stając tyłem do budynku. W ten sposób Nr. 1 staje przy lewej, zaś Nr. 2 przy prawej bocznicy. Nr. 1 prawą, Nr. 2 lewą stopą przytrzymuje dolne końce bocznic, pozostałe nogi w zakroku. Nr. 1 lewą ręką, Nr. 2 prawą ręką trzymają bocznicę na wysokości bark pod szczeblem.

V. Złożenie drabiny.

Komenda. „Na tempa, drabinę francuską — złoż”.

Tempo „1” Nr. 1 zaskakuje pod drabinę, Nr. 2 przed drabinę, stając w wykroku lewonóż (lewe stopy przy bocznicach z zewnątrz) i chwyciwszy oburącz za bocznicę — odchylają drabinę od ściany z lekkim pochyleniem na Nr. 2, Nr. 1 chwytając łańcuch.

Tempo „2” Nr. 1, podciągnawszy za łańcuch, odchyła bezpieczniki.

Tempo „3” Nr. 1, popuszczając łańcuch, opuszcza przesłania drabiny wolno w dół.

Tempo „4” Obsługa temi samymi chwytami co i przy podnoszeniu drabiny opuszcza ją do wysokości opuszczonych rąk N-ru 2, Nr. 1 przy opuszczaniu drabiny opiera nogi na końcach bocznic przytrzymując ją za łańcuch.

Tempo „5” Składają drabinę na ziemi i ustawiają się na swoich miejscach przy bocznicach.

UWAGA 1. Nr. 1 przez cały czas wznoszenia i opuszczania drabiny pod żadnym pozorem nie powinien zdejmować stóp z bocznic.

UWAGA 2. W razie trudności przy wyciąganiu drabiny, należy dodać chwilowo pomocnika N-wi 1.

Okólnik Nr. 32.

Instrukcja

do ćwiczeń z hakowemi drabinami typu Warszawskiej Straży Pożarnej (10 szczebli drewnianych, 3 żelazne, 1 hak).

I. Ustawienie obsługi.

Do ćwiczenia drabiną hakową wyznacza się jednego strażaka. W razie, gdy ćwiczący nie jest dostatecznie wyszkolony — dodaje mu się drugiego, jako asekurację. Ćwiczący (№ 1), ra komendę „do hakówki marsz”, staje z lewej strony hakówki tuż przy bocznicy, pośrodku nawprost drugiego szczebla drewnianego (strony oznacza się, patrząc od haka w kierunku dolnego okucia bocznic), № 2 zaś, o ile jest wyznaczony, staje nawprost trzeciego szczebla dolnego. O ile drabina ma być przeniesiona na miejsce ćwiczeń № 2 staje za № 1 i dopiero po ułożeniu drabiny na miejscu, podbiega na stanowisko.

II. Przenoszenie drabiny.

Komenda: „Na tempa drabinę — chwyc”.

Tempo „1”. Przysiad, chwyt prawą ręką za najbliższy szczebel żelazny z prawej strony kosa, lewą ręką za najbliższą bocznicę i wyprost z uniesieniem drabiny w górę, przytem dolny jej koniec winien dotykać ziemi.

Tempo „2”. Wzniesienie drabiny dolnym końcem w górę w skos, tak że kosa zostaje odwrócona w tył. Prawa ręka wyprostowana w dół, lewa zgięta w łokciu. Przeniesienie odbywa się na komendę: „Z drabiną (hakówką, np. do wspinalni), marsz” lub „biegiem marsz”.

Komenda: „Na tempa drabinę na ziemię — złoż”.

Tempo „1”. Opuszczenie dolnego końca drabiny na ziemię.

Tempo „2”. Przysiad ze skłonem i złożenie drabiny na ziemię, poczem wyprost do postawy zasadniczej.

III. Sprawianie drabiny hakowej.

Drabina złożona prostopadle do wspinalni, koniec dolny o 1/2 metra od ściany, kosa do góry.

Komenda: „Na tempa hakówkę do 1-go piętra — spraw”.

Tempo „1”. № 2 robi krok w tył № 1 wykonuje skłon kuczny z rozwarciem kolan, chwytając jednocześnie prawą ręką za czwarty, lewą za szósty szczebel, szybkim ruchem wznosi drabinę ponad głowę, prostując ręce w pion trzymając ją na równym poziomie, kosą obróconą w dół.

Tempo „2”. № 1 robi wypad w lewo, uginając lewy łokieć, pochyla dolny koniec drabiny, opierając go o ziemię przy samej ścianie wspinalni (budyńku) zmieniając jednocześnie podchwyt lewej dłoni na nachwyt.

Tempo „3”. № 1 podchodzi pod drabinę i przechwytami szczebli stawia ją w pion, a gdy drabina została oparta o ścianę budynku, chwytając za bocznicę na wysokości ramion.

Tempo „4”. Robi zakrok prawonóż, chwytając drabinę prawą ręką niżej poprzedniego chwytu, wznosi pochyloną nieco górą do ściany tak wysoko, ażeby kosa znalazła się ponad parapetem okiennym, poczem obsuwa lewą ręką do poziomu prawej.

Tempo „5”. Energicznym ruchem w lewo, nie puszczać bocznic, obraca drabinę w ten sposób, że lewa ręka przesuwana się za drabiną w prawo, zaś prawa przy piersi

do lewego ramienia. Tym sposobem wprowadza kosę wewnątrz okna.

Tempo „6”. Silnym pociągnięciem drabiny w dół z przysiadem i dostawieniem prawej nogi, zacina hak na parapecie okna, przyczem ramiona pozostają skrzyżowane jak wyżej.

Tempo „7”. Robi wyprost i, odejmując ręce od bocznic, przyjmuje postawę zasadniczą.

Przez czas trwania powyższych temp № 2 stoi jak przedtem.

Komenda: „Na tempa po hakówce w górę — marsz”.

Tempo „1”. O ile drabina dołnym szczeblem zwisa tak nisko, że można postawić na niej nogę, na tempo „1” zaczynamy wspięcie, lewa noga na pierwszy szczebel, prawa na szósty. Jeżeli drabina wisi wysoko, trzeba na „1” zrobić wskok obydwiema nogami na pierwszy szczebel od dołu z chwytem za bocznicę, poczem przechwycić dłonie z bocznic na szósty szczebel.

Tempo „2”. Wyżej o jeden szczebel prawa noga i lewa ręka.

Tempo „3”. Lewa noga i prawa ręka i t. d.

Tempo „8”. Powinien wypaść chwyty lewą ręką za najwyższy 13 szczebel.

Tempo „9”. Chwyty prawą ręką za ten sam szczebel.

Tempo „10”. Ręce pozostają na szczeblu, a tylko prawa noga o jeden szczebel wyżej.

Tempo „11”. Chwyty lewą ręką za kosę poza zębami, tuż przy haku i lewą nogą o jeden szczebel wyżej.

Tempo „12”. Ręce na poprzednich miejscach i prawa noga o jeden szczebel wyżej.

Tempo „13”. Lewa noga na parapet, ręce wytrzymać na poprzednich miejscach. № 2 staje nawprost drabiny.

Tempo „14”. Prawa noga na parapet, przyczem ręce wtedy puścić, kiedy robimy wyprost ze zwrotem nazewnątrz, stając w postawie rozkroczonej.

№ 2 wskakuje na drabinę jak na tempo 1, poczem wchodzi w ten sposób jak poprzednik na parapet i staje przed nim, № 1 chwyta go prawą ręką za pas z tyłu i stając wykroczenie prawonóż, lewą ręką opiera się o futrynę. Prawa noga № 1 winna wypaść między nogami № 2.

Komenda. „Na tempa hakówkę do następnego — piętra spraw”.

Tempo „1”. № 2 skłania się wprzód, chwyta prawą ręką za kolano kosy przy szczeblach i wznosi drabinę nieco do góry.

Tempo „2”. Obróciwszy drabinę kosą nazewnątrz — robi wyprost.

Tempo „3”. Chwyta lewą ręką za najbliższą bocznicę i wznosi na wysokość ramion.

Tempo „4”. Prawą ręką chwyta za drugą bocznicę, poczem przechwytami rąk wznosi drabinę ponad parapet wyższego okna, prowadząc ją w ten sposób, ażeby górna część drabiny przybliżona była do ściany, dolna zaś jak — najdalej oddalona.

Tempo „5”. Obraca kosę do wewnątrz okna, prowadząc bocznicę prawą ręką do lewego ramienia.

Tempo „6”. Nie puszczając skrzyżnego chwytu silnym pociągnięciem w dół zacina kosę na parapecie okna.

Tempo „7”. Puściwszy chwyty skrzyżny posuwa się krok w prawo i stojąc w postawie zasadniczej, chwyta lewą ręką za najbliższą bocznicę. № 1 puszcza pas N-ru drugiego pozostając naprzeciw drabiny w postawie zasadniczej. By wspiąć się wyżej, na tempo „1” — № 2 wykonywa obrót w lewo i stając prawą nogą na pierwszym szczeblu, chwyta prawą ręką za szósty szczebel, poczem dostawia lewą nogę z dochwytem lewej ręki. Na „2” i dalsze tempa wspina się tak, jak było poprzednio wskazane. Po nim wchodzi № 2, na tempo 13 stając obok drabiny chwyta lewą ręką za bocznicę, na tempo

14 staje na pierwszym szczeblu i t. d. Tym sposobem jedną drabiną hakową można się dostać z piętra na piętro na najwyższy budynek.

Uwaga: Przy wspięciu należy przestrzegać, ażeby chwyty ręką i postawienie nogi na szczeblu, wykonane były w jednym momencie. Przy wznoszeniu jak i opuszczaniu nogi kolano winno być odchyłone nazewnątrz, korpus jak najbliższej drabiny, głowa wzniesiona nieco do góry.

Po należytem wyszkoleniu, można ćwiczyć pojedynczo, bez asekuracji; wówczas ćwiczący, przy opuszczaniu, lub wznoszeniu drabiny, może opierać się lewym ramieniem o futrynę, przysuwając do niej i stopę.

IV. Schodzenie po drabinie hakowej.

Komenda. „Na tempa po hakówce w dół — marsz”.

Tempo „1”. Stojąc obok kosy (z prawej strony) robi unik prawonóż, prawa ręka wzdłuż ciała, lewa podchwytuje za koniec kosy.

Tempo „2”. Chwyty prawą ręką za pierwszy szczebel żelazny, z prawej strony kosy i przeniesienie prawej nogi na drugi szczebel żelazny.

Tempo „3”. Lewa noga z parapetu na trzeci szczebel.

Tempo „4”. Lewa ręka puszcza kosę i chwyta pierwszy szczebel a prawa noga o jeden szczebel niżej.

Tempo „5”. Ręce bez zmiany, lewa noga o jeden szczebel niżej

Tempo „6”. Prawa noga o jeden szczebel niżej.

Tempo „7”. Lewa noga i prawa ręka o jeden szczebel niżej.

Tempo „8”. Odwrotnie i t. d.

Tempo „13”. Lewa noga na dolny szczebel, a prawa ręka niżej o jeden szczebel.

Tempo „14”. Dostawienie prawej nogi do lewej i lewą ręką chwyty za szczebel obok prawej, zejście z hakówki na parapet okna za drabinę, postawa rozkroczona. W czasie kiedy № 1 robi tempo „13”, № 2 robi tempo „1”, zaś na tempo „14” — „2”, w dalszym ciągu schodzi jak poprzednik, poczem staje za nim w postawie wykroczonej i chwyta go za pas, opierając się lewą ręką o futrynę.

V. Zdjęcie drabiny z wyższego piętra na niższe.

Komenda. „Na tempa hakówkę — zdejm”.

Tempo „1”. Stojąc rozkroczenie za drabiną, asekurowany, lub opierając się o futrynę, skrzyżnym chwytem wznosi drabinę nieco w górę.

Tempo „2”. Obraca drabinę kosą na zewnątrz.

Tempo „3”. Przechwytami za bocznicę opuszcza drabinę w dół.

Tempo „4”. Nachwyty prawą ręką za kolano kosy.

Tempo „5”. Obraca drabinę w prawo, wprowadzając kosę między nogi. W tym czasie № 2 cofa nogę.

Tempo „6”. Zacina kosę na parapecie okna.

Tempo „7”. Puszcza kosę i staje w postawie zasadniczej po prawej stronie drabiny.

VI. Złożenie drabiny hakowej na ziemię.

Komenda. „Na tempa hakówkę na ziemię — złóż”.

Tempo „1”. № 1 robi zakrok prawonóż i chwytem skrzyżnym unosi lekko drabinę w górę, aby kosę odczepić.

Tempo „2”. Obraca drabinę kosą na zewnątrz.

Tempo „3”. Opuszcza drabinę na ziemię pionowo przy ścianie i dostawia nogę.

Tempo „4”. Odchodzi tyłem od ściany i przechwytami szczebli sprowadza drabinę do ukośnego położenia. Dolny koniec drabiny oparty o ścianę przy ziemi. Po dojściu do drugiego drewnianego szczebla, licząc od kosy, staje w wykroku lewonóż, dłonie na szczeblu, ręce ugięte w łokciach, drabina blisko głowy.

Tempo „5”. Odrzuciwszy drabinę w górę, zwraca się na piętach w prawo, chwyta drabinę za pierwszy i trzeci szczebel drewniany, wznosząc dolny koniec drabiny w górę, dostawia jednocześnie lewą nogę do prawej. Drabinę

trzyma równolegle do ziemi na wyciągniętych w górę rękach.

Tempo „6.” Robi skłon kuczny i kładzie drabinę na ziemi.

Tempo „7.” Powstaje do postawy zasadniczej, zaś № 2 robi krok wprzód i obydwaj stoją tak jak zaczęli, na jednej linii przy bocznicy.

Okólnik N. 33

Instrukcja do ćwiczeń drabiną hakową łańcuchem.

Sposób I.

I. Sprzęt, obsługa, ustawienie.

Do wspinania się sposobem łańcuchowym używa się tylu drabin, ile pięter posiada budynek: np. wyznacza się trzy drabiny obsługiwane przez 3 strażaków, by wydostać się do okien 3-go piętra. Drabiny układa się tak, jak do ćwiczeń sposobem pojedynczym.

Drabina pierwsza nawprost prawej połowy okna, następne za nią w równych odstępach. Wyznacza się do ćwiczeń po jednym strażaku do każdej drabiny. Ćwiczący winni być zaopatrzeni w pasy z zatrzaśnikami.

Ustawienie jak do ćwiczeń sposobem pojedynczym.

II. Sprawianie drabiny.

Komenda: „Na tempa hakówki łańcuchem na N. N. piętro — spraw”.

Tempo „1”, „2”, „3,” wykonują wszystkie N-ry tak, jak przy sprawianiu drabin sposobem pojedynczym.

Tempo „4” do „7” Nr. 1 zaczyna drabinę na pierwsze piętro. Pozostali czekają.

Tempo „1” do „8” Nr. 1 wspina się po hakówce.

Tempo „9” Chwył prawą ręką za pierwszy od góry szczebel żelazny.

Tempo „10” Dostawienie prawej nogi do lewej. Ręce bez zmiany.

Tempo „11” Lewą ręką chwył za zatrzaśnik.

Tempo „12” Zaczepienie zatrzaśnika za najwyższy szczebel żelazny z lewej strony kosy. Nr 2 w tym czasie podnosi i przybliża swą drabinę do Nr. 1, a Nr. 3 przesuwa się na miejsce Nr. 2.

III. Założenie drabiny na II piętro.

Tempo „1” Nr. 1 chwyta drabinę podawaną przez Nr. 2 lewą ręką za lewą bocznice.

Tempo „2” Chwył prawą ręką za prawą bocznice, nieco niżej poziomu lewej

Tempo „3” 4. Przechwyta wznosi drabinę, górnym końcem prowadząc po ścianie, przytem kosa zwrócona nazewnątrz, odchyłona od ściany.

Tempo „5” Obraca drabinę kosą wewnątrz okna, przyczem ręce krzyżują się.

Tempo „6” Zaczyna kosą, pociągnawszy silnie w dół drabiną.

Tempo „7” Puszczą drabinę a chwyta za pierwszy szczebel żelazny tej drabiny, na której stoi.

Odpięcie zatrzaśnika.

Tempo „1” Chwył zatrzaśnika lewą ręką i otworenie naciśnięciem palców.

Tempo „2” Zdjęcie zatrzaśnika ze szczebla.

Tempo „3” Puszczanie zatrzaśnika i chwył lewą ręką za szczebel.

Wspięcie się na następną drabinę.

Tempo „1” Nr. 1, chwytając się bocznic drabiny, którą przed chwilą zawiesił, przechodzi na nią, staje na pierwszym od dołu szczeblu, dłoń przynosi na szósty szczebel. Nr. 2 w tym czasie, stanawszy nawprost drabiny pierwszej, wskakuje na pierwszy szczebel z chwilą, gdy Nr. 1 przejdzie na drugą drabinę.

UWAGA: Należy przestrzegać, by nie zaszedł wypadek jednoczesnego obciążenia drabiny przez dwu ludzi.

Tempo „2” do „12”. Nr. 1 i 2 wchodzi po drabinach i zaczepiają się zatrzaśnikami za górne szczeble. Na Tempo „12” Nr. 3 przybliża się ze swą drabiną do drabiny pierwszej i wznosi ją w górę.

IV. Założenie drabiny na III piętro.

Tempo „1” do 4. Podaną przez Nr. 3 drabinę chwyta Nr. 2 i przechwyta wznosząc podaje N-wi I-mu, który wznosi ją do następnego piętra.

Tempo „5” „6”, „7”. Obrót drabiny i zaczepienie.

W dalszym ciągu odbywa się odpięcie zatrzaśników i przejście na następne drabiny. Nr. 3 wchodzi na trzecią drabinę. Po przejściu na następne drabiny i zaczepieniu się zatrzaśnikami na tempo „13” ćwiczący, stojąc na szczeblach, wznoszą ręce w bok dłońmi do dołu, czyli robią t. zw. parade.

UWAGA: Zakładając drabiny sposobem łańcuchowym należy je zawieszać naprzemian raz z prawej, raz z lewej strony.

V Zejście z drabinami hakowymi w dół.

Komenda: „Na tempa z drabinami w dół — marsz”.

a) Odpięcie zatrzaśników — wszystkie N-ry ćwiczące odpinają zatrzaśniki na 3 tempa (jak wskazano powyżej).

b) Zejście na 10 temp, poczynając od lewej nogi i prawej ręki na dolne szczeble drabin, poczem przejście na 5-ty szczebel drabin wiszących niżej.

Tempo „11” Chwył lewą ręką za zatrzaśnik.

Tempo „12” Zaczepienie zatrzaśnika za szczebel (jak wyżej).

c) Zdejmowanie drabin.

Tempo „1” Nr. 1 stojąc przypięty na drabinie, chwyta skrzyżnie drabinę nad nim wiszącą i unosi lekko w górę.

Tempo „2” Obrót drabiny kosą nazewnątrz.

Tempo „3” Opuszczenie drabiny w dół i podanie N-wi 2. który oddają N-wi 3. Nr. 3 stawia drabinę pionowo przy ścianie, na jej przednim miejscu. W dalszym ciągu odbywa się odpięcie zatrzaśników przez pozostałe N-ry, zejście w dół i zdjęcie drabin, aż wszystkie będą stały pionowo pod ścianą, poczem na tempa „4”, „5”, „6”, „7”, składają jednocześnie drabiny na ziemi (jak przy ćwiczeniach sposobem pojedynczym).

Okólnik Nr. 34.

Instrukcja do ćwiczeń linką ratunkową (samoratowanie się).

I. Przenoszenie linki.

Linkę, splecioną od końca opatrzonego zatrzaśnikiem na sposób ósemkowy (wiedeński), przyczem długości oplotu reguluje się owinięciem ostatniej pętli, zarzuca się skośnie z lewego ramienia pod prawe, spinając oplot na piersiach zatrzaśnikiem do góry.

II. Przygotowanie do ćwiczeń.

Na rozkaz „Ćwiczenie samoratowania się linką, sposobem szkolnym z NN piętra”, wyznaczony strażak udaje się na wskazane piętro i staje w oknie na parapecie w postawie zakrocznorozkroczonej.

UWAGA: Parapet winien być najmniej 30 cm. szeroki.

III. Samoratowanie się.

Komenda: „Na tempa, po linie w dół — marsz”

Tempo „1”. Ćwiczący wyjmując hak ratunkowy lewą ręką, prawą sięga po topór, poczem wbija hak głowicą topora w lewą futrynę możliwie najwyżej po wykonaniu tej czynności chowa topór. Rzo.

piąwszy linkę zdejmuję z ramienia, i, opierając się lewą dłonią o futrynę, prawą wyrzuca ją nazewnątrz wspinalni, celem rozwinięcia. Koniec linki z kółkiem zatrzymuje w prawej ręce i przywiązuje do haka ratunkowego.

Tempo „2”. Ćwiczący chwytą linkę podchwytym lewej ręki razem z umocowanym do pasa zatrzaśnikiem, który naciskiem palców otwiera (zatrzaśnik winien być zaczepiony do pasa stroną otwieraną w dół), poczem prawą ręką nawija uwiązany (górnym)końcem linki dwukrotnie (trzykrotnie) na kabluku zatrzaśnika. Po nawinięciu puszcza zatrzaśnik (wrazie potrzeby schodzenia po linie bokiem, przesuwając pas z zatrzaśnikiem na prawy bok, poczem chwytą zwisający koniec linki podchwytym lewej ręki, prawą zaś ręką — koniec linki uwiązany do haka, ponad zatrzaśnikiem).

Tempo „3”. Zwrotem w prawo wysuwa się z okna wspinalni, lewym ramieniem naprzód, przyczem słabszym, lub silniejszym uściskiem wyprostowanej lewej ręki reguluje przesuwanie się linki przez zatrzaśnik. Prawą ręką trzyma linkę ponad zatrzaśnikiem. Nogi wyprostowane zatrzymuje oparte o futrynę okna, aż do osiągnięcia pełnego pozicynu całego korpusu.

Tempo „4”. Starając się utrzymać pozycję nieco skośną w stosunku do ściany (stopy powyżej głowy), ćwiczący wyprostowany szybko schodzi w dół po ścianie wspinalni. Po dojściu do połowy parteru (1½ mtr. nad ziemią) ćwiczący skurczem i gwałtownym wyprostowaniem nóg odbija się od ściany i zwalniając uścisk lewej ręki skacze na ziemię na palce, robiąc przysiad, poczem, powstawszy, naciskiem palca lewej ręki otwiera zatrzaśnik, prawą ręką spycha zeń owinięcie linki. Puszcżając zatrzaśnik i linkę, wykonywa w tył zwrot.

UWAGA: 1) Jest bardzo pożądane, aby strażak podczas opuszczania się po linie, miał na obu rękach brezentowe rękawice, podszyte barchanem.

UWAGA: 2) Gdy ćwiczący dojdą do należytej wprawy we wbijaniu haków ratunkowych, można, dla uniknięcia zbędnego niszczenia belek wspinalni, pominać wbijanie, zawieszając linkę na haku na stałe umocowanym.

Ratowanie osób zagrożonych przy pomocy linki

I. Obsługa: 3 strażaków w pełnym rynsztunku.

II. Sprzęt: 1-na hakówka, lub inna drabina.

III. Sprawienie sprzętu i ratowanie.

Komenda: „Na tempa, ratowanie NN piętra”.

Tempo „1”. Nr. 1 i 2 wchodzi z linkami na wskazane piętro przy pomocy hakówek, lub innych drabin i ustawiają się w oknie wspinalni w postawie zasadniczej, bowiem do frontu wspinalni, a twarzami do siebie.

Trzeci strażak Nr. 3 podbiega do wspinalni i zostaje na ziemi przed wspinalią.

Na tempa — ćwicż.

Tempo „2”. Nr. 1 wyrzuca linkę nazewnątrz wspinalni i górny koniec linki, z zatrzaśnikiem, doczepia do swego zatrzaśnika na pasie. Nr. 2 wyrzuca linkę do wewnątrz wspinalni, zatrzymując w ręku koniec linki z kółkiem. Nr. 3, stojąc na ziemi dochwytuje wyrzucony koniec linki do rąk i odchodzi do wspinalni na kilka kroków w tył.

Tempo „3”. Nr. 2 nakłada kółko od linki na duży palec (kciuk), składa koniec linki we dwoje, na szerokość rozstawionych w bok rąk i złożoną linkę zarzuca pod kolana osoby ratowanej, poczem przedzierga linkę, w miejscu jej złożenia, przez

kółko od linki, uformowaną pętlę drugą zarzuca osobie ratowanej pod ręce i obie pętle ściąga — (zaciska), zatrzymując uwiązany koniec linki w prawem ręku. Nr. 1 przez cały czas dopomaga Nr. 2.

Tempo „4”. Nr. 2 bierze do lewej ręki zatrzaśnik, a prawą ręką nawija uwiązany koniec linki na swój zatrzaśnik, dwa razy, poczem luźny koniec linki przekłada na prawą stronę korpusu i opiera się swym korpusem o futrynę okna wspinalni. Nr. 1 zaczepia zatrzaśnik swojej linki do kółka linki osoby ratowanej.

Tempo „5”. Nr. 1 przy pomocy Nr. 2 wynosi — (zsuwa) osobę ratowaną za okno wspinalni i trzymając w ręku luźny koniec linki od osoby ratowanej, stopniowo popuszcza z rąk linkę i osoba ratowana zjeżdża wówczas na dół, po zatrzaśniku Nr. 2. Nr. 3, naciągając w tym czasie linkę, nie pozwala osobie ratowanej uderzać się o ścianę wspinalni.

Tempo „6”. Nr. 3 puszcza z rąk linkę, podbiega do osoby ratowanej i wydostaje ją z linkowej pętli ratunkowej.

UWAGA: Gdy zachodzi potrzeba ratowania następnej osoby — wydaje się komendę: „Na tempa, ratuj drugiego” wtedy na tempo „1” Nr. 1 wciąga połączone linki i wraz z Nr. 2 przygotowuje się do tempa 2.

IV. Złożenie sprzętu.

Po ukończeniu ratowania następuje komenda: „Ratownicy w dół marsz”, wtedy Nr. 1 zrzuca linkę i natychmiast schodzi w dół tą samą drogą, którą wszedł, za nim schodzi Nr. 2. Po zejściu obaj oplatają linkę sposobem przyjętym.

Okólnik Nr. 35

Instrukcja do ćwiczeń przyrządem Höniga.

I. Przydział obsługi.

Do przyrządu Höniga przydziela się 4-ch strażaków, pod dowództwem starszego strażaka:

Nr. 1 przydzielony jest do sprawiania drabinki hakowej, po której wspina się łącznie z Nr. 2 na wskazane piętro.

Nr. 3 i 4 przydzieleni są do przyrządu, nawiniętego na zwijadło i nakrytego pokrowcem.

UWAGA: Gwóźdź, lub hak do zaczepiania przyrządu, albo jest, dla zupełnego bezpieczeństwa, umocowany do futryny jednego z okien wspinalni i z drugiej strony bala zabezpieczony podkładkami i nakrętką, albo też dla wprawy bywa wbijany od czasu do czasu przez Nr. 1. (Przyczem należy gwóźdź przed każdym pierwszym ćwiczeniem wypróbować przez zawieszenie 3-ch strażaków na linie, zań zaczepionej).

II. Dostarczenie przyrządu.

Na rozkaz: „Obsługa po przyrząd Höniga—biegiem marsz”— Wszystkie numery biegną do wozu; Nr. 1 zdejmuje hakówkę, Nr-y 3 i 4 zdejmują przyrząd, poczem wszyscy zatrzymują się przy wozie, zwróciwszy twarzą w stronę dyszla (ewentualnie maski samochodu) Nr. 1 stoi najbliższej kozła (maski); za nim o krok Nr. 2, a za tym o krok Nr-y 3 i 4 trzymając między sobą zwijadło z aparatem, Nr. 3 lewą ręką, a Nr. 4 prawą.

Na rozkaz: „Obsługa z przyrządem Höniga do wspinalni — biegiem marsz”. Wszystkie numery biegną w kierunku wspinalni; poczem Nr. 1 składa hakówkę przy wspinalni w sposób przepisany.

W odległości 3-ch kroków za Nr. 1 biegnie Nr. 2, za Nr. 2 w takiej samej odległości biegną N-ry 3 i 4 z przyrządem. Nr. 1, po złożeniu na ziemi drabinki, staje przy niej pośrodku, lewym ramieniem do wspinalni. Nr. 2 staje na przedłużeniu drabinki o 2 kroki od haka, zwrócony twarzą do wspinalni. N-ry 3 i 4 stają o dwa kroki za Nr. 2, składają zwijadło z przyrządem na ziemi pomiędzy sobą. Wszystkie numery stoją w postawie zasadniczej.

III. Sprawienie przyrządu.

Zapowiedź: „Ćwiczenia na tempa”.

Na rozkaz: „Przyrząd Höniga na II-gie (III, IV) piętro spraw; tempo raz”.

Nr. 1 zawiesza hakówkę na parapecie I-go piętra wspinalni, wspina się przepisowo na to piętro, wchodzi na parapet i staje zwrócony twarzą nazewnątrz, oparty prawym ramieniem o bok ramy okiennej. Nr. 2 podchodzi do hakówki.

Nr. 3 i 4, zdjawszy pokrowiec (i worek) z przyrządu, przyczepiają do kółka z tyłu u pasa N-wi 2 hamulec i przewieszają przez jego lewe ramię pas ratunkowy wraz z zaczepką; poczem on wspina się na I-sze piętro.

UWAGA: Drugi pas ratunkowy wisi na zaczepce na linie tuż przy hamulcu.

Na rozkaz: „Tempo dwa”.

N-ry 1 i 2 wspinają się kolejno po hakówce w górę przepisowo na II-gie piętro, wchodzi na parapet okna i stają zwrócenii twarzą nazewnątrz wspinalni, jeśli wypada im jeszcze wspinać się wyżej. N-ry 3 i 4 rozwijają linkę przyrządu ze zwijadła i stają o 4—6 m. od wspinalni i 3—4 m. od siebie, zwrócenii twarzą do wspinalni, przyczem każdy w ręku trzyma linkę.

Na rozkaz: „Tempo trzy”.

Nr. 1 wspina się dalej na wskazane piętro (a za nim Nr. 2) poczem zaraz żabia w futrynę gwoździ ratunkowy, mocno uderzając toporem na płask, stoi zwrócony twarzą nazewnątrz wspinalni przy lewym boku ramy okiennej i czeka na wejście Nr. 2.

Nr. 2 po wejściu za Nr. 1 na parapet okna wskazanego piętra, staje zwrócony tyłem do Nr. 1, który zdejmuję mu z kółka u pasa hamulec, zawiesza na gwoździu ratunkowym, poczem obaj zeskakują z parapetu na podłogę i, robiąc wtył zwrot, stają twarzami nazewnątrz wspinalni.

UWAGA: Zamiast wbijania gwoździ ratunkowego, można użyć hak okienny ratunkowy, zaczepiając ten za górną zawiasę okna, lub okiennicy, jeśli wspinalnia te posiada, a zawiasy są pewne. Wtedy hamulce zaczepia się za ucho haka okiennego.

Na rozkaz: „Tempo cztery”.

N-ry 1 i 2, odpiawszy z zaczepki przy linie, pas ratunkowy, nakładają dokoła piersi pod pachy ratowanego, sadzając go na parapecie okna i Nr. 1 zaczepia zatrzaśnik od pasa za zaczepkę. N-ry 3 i 4 rozwijają do końca linkę ze zwijadła i stają jak poprzednio, przyczem Nr. 3 trzyma za linkę, gdzie u góry jest za czepka z pasem i ratowaną osobą.

IV. Ratowanie osób.

Po sprawieniu przyrządu, Nr. 1 podaje hasło „gotowe” zaś Nr. 3 woła: „spuszczaj” poczem

Nr. 2 łącznie z Nr. 1 zsadzają ratowanego z parapetu okna; w tem momencie Nr. 4 mocno trzyma swoją linkę, poczem szybko popuszcza ją; Nr. 3 odciąga swoją linkę ratowanego od ściany. Po opuszczeniu go na ziemię, Nr. 3 zdejmuję z ratowanego pas i przyczepia do tej samej zaczepki.

UWAGA: N-ry 3 i 4 muszą być zaopatrzeni w brezentowe rękawice, które pozwalają na szybkie opuszczanie ratowanych bez obtarcia dłoni przez linkę; a również użycie tych rękawic umożliwia momentalne zahamowanie pędu przy zbliżaniu się ratowanego do ziemi. W tym samym czasie N-ry 1 i 2 nakładają inny pas, po zdjęciu go z Nr. 2 na drugą osobę ratowaną i przyczepiwszy zaczepkę do linki po drugiej stronie hamulca, którą trzyma na dole Nr. 4, zawieszają na niej pas wraz z ratowanym, poczem sadzają go na parapecie. Nr. 1 znów podaje hasło: „gotowe” zaś Nr. 4 „spuszczaj” poczem Nr. 2 łącznie z Nr. zsadzają ratowanego z parapetu.

Teraz już odwrotnie, Nr. 3 popuszcza linkę, na której podnosi się do góry zaczepka z oswobodzonym pierwszym pasem, a Nr. 4 odciąga ratowanego, (jak wyżej Nr. 3). W ten sposób postępują kolejno dalej, aż póki nie spuszczą wszystkich.

V. Złożenie przyrządu.

Na rozkaz: „Przyrząd Höniga do odjazdu złożyć; „tempo raz”.

Nr. 1 i 2 wchodzi na parapet okna i stają obaj twarzą nazewnątrz wspinalni, oparci: Nr. 1 prawym ramieniem o futrynę, a Nr. 2 lewym. N-ry 3 i 4 zaczynają nawijać linkę na zwijadło.

Na rozkaz: „Tempo dwa”.

N-ry 1 i 2 robią w lewo zwrot; Nr. 1 sięgnawszy prawą ręką wtył ponad głową, a lewą trzymając się futryny, zdejmuję hamulec przyrządu z haku i zaczepia go za tylne kółko pasa Nr. 2-go, poczem obaj zwracają się twarzą nazewnątrz.

Na rozkaz: „Tempo trzy”.

N-ry 1 i 2 schodzą kolejno po hakówce na niższe piętro, aż do ziemi, przyczem Nr. 2 schodzi zawsze pierwszy, a Nr. 1 zdejmuję i zawiesza coraz niżej drabinkę. Nr. 3 i 4 nawijają linkę na zwijadło w miarę, jak Nr. 2 schodzi nadół Nr. 2 po zejściu na każde niższe piętro, zajmuje miejsce na parapecie okna z boku wiszącej drabinki hakowej, zwrócony twarzą nazewnątrz.

Na rozkaz: „Tempo cztery”.

Nr. 2 po zejściu z hakówki na ziemię robi wtył zwrot i podchodzi o krok do N-ów 3 i 4 i robi wtył zwrot (w prawą stronę). N-ry 3 i 4 zdejmują hamulec z kółka pasa Nr. 2-go i nawijają linkę do końca, poczem nakładają na wierzch drugi pas z zaczepką, na to worek ratunkowy i zapinają pokrowiec. Nr. 1 zdejmuję hakówkę, układa na ziemi w sposób przepisany poczem wszystkie numery, przyjmują postawę zasadniczą.

UWAGA: Przy sprawianiu przyrządu Höniga dopuszczalne jest wchodzenie po drabinie hakowej z siadem na oknie.

Okólnik Nr. 36**INSTUKCJA DO ĆWICZEŃ****sikawką przenośną na dwa prądy z trójnikiem przy obsłudze 6 strażaków.**

I. Ustawienie. Nr. 1 i 3 po stronie nasady tłocznej, Nr. 2 i 4 po stronie nasady ssawnej, przy uchwytach, Nr. 5 naprzeciw nasady tłocznej za nim Nr. 6

Po prawej stronie Nr. 5 i 6 leżą węże tłoczne, związane w kręgi — trójnik umocowany na skrzynce

Uwaga. Prądownice winny posiadać pasy do założenia na ramię.

II podział. Nr. 1 — obsługa magistrali, trójnikowy i kontroler węży.

Nr 2 — obsługa magistrali pompujący.

Nr. 3 — obsługa drążka i węża ssawnego

Nr. 4 — obsługa drążka, węża ssawnego i pompujący.

Nr. 5 i 6 — prądownicy i obsługa rozgałęzień węży tłocznych.

III. Sprawienie sikawki.

Na Komendę. „Na tempa sikawkę na dwa prądy do działania — spraw”!

Tempo „1”. Nr. 5 chwytają prądownice, jedną z nich podaje Nr. 6, poczem zakładają je na ramiona, następnie, chwyciwszy do rąk węże w kręgach, robią w tył zwrot, przyczem Nr. 5 zaskakuje z prawej strony Nr. 6. Nr. 1 i 2 chwytają zwijadła. Nr. 1 bierze jednocześnie podawany mu przez Nr. 3 trójnik, obraca się w tył na miejscu, zaś Nr. 2 zabiega, by się z nim zrównać, poczem biegną za N-rami 5 i 6 w stronę ognia, Nr. 3 podaje trójnik Nr. 1 i prostuje wąż tłoczny, Nr. 4 posuwa się krok w prawo i odkręca zaciski przy obu drążkach.

Tempo „2”. 5, 6 i 1, 2 biegną w stronę ognia. Nr. 3 i 4 wyciągają drążki prawymi rękami (Nr. 3 górny, Nr. 4 dolny) i wkładają je w pierścienie dźwigni.

Tempo „3”. Nr. 1 stawia na ziemi trójnik, zwijadło zaś, z którego jednocześnie Nr. 2 zdjął półłącznik węża tłoczego, składa w niewielkiej odległości. Nr. 2 kładzie na ziemi obok trójnika półłącznik i wraca do nasady tłocznej.

Nr. 5 i 6 stają przed trójnikiem i rzutem rozwijają wąż do połowy, dołączają do trójnika, poczem rozwijają do końca.

Nr. 3 i 4 rozkładają wąż ssawny, przyczem Nr. 4 pełnym obrotem zwraca się do sikawki, trzymając wąż w prawej ręce. Nr. 1 pozostaje przy trójniku i przytrzymuje go przy rozkładaniu węży.

Tempo „4”. Nr. 1 łączy wąż magistralny z trójnikiem (w razie potrzeby poprawia wąż przed złączeniem). Nr. 2 sprawdza złączenie węża tłoczego. Nr. 5 i 6 łączą z wężami prądownice. Nr. 4 łączy wąż ssawny z nasadą ssawną sikawki, zaś Nr. 3 pomaga Nr. 4 trzymając wąż ssawny lewą ręką wyżej a prawą niżej.

Tempo „5”. N-ry 5 i 6 stają na stanowiskach o wyroku lewonóż, trzymając prądownicę lewą ręką przypyszczku, prawa w miejscu złączenia węża z prądownicą, ręka oparta na biodrze. N-ry 2 i 4 zabiegają z lewej strony do drążków i stają naprzeciw nich w postawie zasadniczej. Nr. 3, robiąc w tył zwrot, zakłada wąż ssawny na prawe ramię.

Tempo „6”. Nr. 3 wkłada wąż do zbiornika. N-ry 2 i 4 robią wypad lewą nogą na pomost i chwytają za drążki. Nr. 1 stoi przy trójniku, pełniąc funkcję trójnikowego.

UWAGA. Po wykonaniu ostatniego tempa, Nr. 3 woła „gotowe”, zaś Nr. 5 i 6 „woda naprzód”.

IV. Składanie sikawki

Na Komendę: „Na tempa, sikawkę — złóż”.

Tempo 1. Nr. 2 zabiega do nasady tłocznej, Nr. 4

do nasady ssawnej. Nr. 3 wyjmuje wąż ze zbiornika i wykonuje w tył zwrot.

Tempo „2”. N-ry 5 i 6 odkręcają prądownice i składają wężę na ziemi. Nr. 1 odłącza wężę od trójnika Nr. 4, odkręca wąż ssawny. Nr. 2 odłącza wąż tłoczny magistralny od sikawki

Tempo „3”. N-ry 5 i 6 zakładają prądownice na ramiona i wylewają wodę z węży w kierunku trójnika. Nr. 2 wylewa wodę z węża magistralnego, zaś Nr. 3 wylewa wodę z węża ssawnego. Nr. 4 porusza dźwignię, by usunąć wodę z sikawki-

Tempo „4”. N-ry 1 i 2 zwijają wąż tłoczny magistralny na zwijadło, przyczem Nr. 1 zabiera trójnik trzymając go lewą ręką razem z uchwytem zwijadła, prawą ręką prostuje wąż przy zwijaniu. Nr. 2 przy zwijaniu obraca lewą ręką zwijadło. N-ry 5 i 6 zwijają boczne węże tłoczne. N-ry 3 i 4 układają wąż ssawny na pomoście sikawki.

Tempo „5”. N-ry 1, 2, 5, 6, zwijają w dalszym ciągu węże tłoczne. N-ry 3 i 4 wyjmują drążki i wkładają je w uchwyty.

Tempo „6”. N-ry 1 i 2 składają zwijadło na widełkach Nr. 1 oddaje trójnik N-rowsi 3, który stawia go na skrzynce i umocowuje. Nr. 4 dokręca śruby, przy drążkach- N-ry 5 i 6 składają wężę na ziemi obok swoich stanowisk,

Okólnik Nr. 37.**INSTUKCJA DO ĆWICZEŃ****sikawką motorową przy obsłudze 3 strażaków.**

Ustawienie obsługi. Nr. 1 przy uchwytach do przenoszenia, nawprost motoru, N-ry 2 i 3 przy uchwytach z przeciwnej strony, przyczem Nr. 2. przy prawym, Nr. 3 przy lewym. Strony oznacza się w/g rąk Nr. 1.

Prądownica winna posiadać pas do zakładania na ramię.

Wąż tłoczny złożony na sikawce, lub obok niej w pobliżu N-ru 3.

Podział czynności. Nr. 1 obsługa motoru, pompy i węża ssawnego. Nr 2 pomocnik prądownika. Nr. 3 prądownik.

Ćwiczenia szkolne (4 tempa).**Sprawianie sikawki.**

Tempo „1”. Nr. 1 odkręca kranik rurki doprowadzającej benzynę do karburatora i sprawdza przelanie, Nr. 2 odpina i rozkłada wąż ssawny; Nr. 3 pomaga rozkładać wąż N-wi 2, poczem zakłada prądownicę na ramię i biorąc krąg węża tłoczego, zwraca się w kierunku ognia.

Tempo „2”. Nr. 1 sprawdza dokręcenie kranów wylotowych, poczem pomaga N-wi 2, który łączy wąż ssawny z sikawką; Nr. 3 rozwija wąż tłoczny z kręgu do połowy, łączy z otworem tłocznym sikawki i staje zwrócony w kierunku ognia, trzymając w prawej ręce wolny półłącznik.

Tempo „3”. Nr. 1, ukończywszy pomagać N-wi 2 powraca na swoje miejsce przy motorze; Nr 2 (doczepia pływak) zanurza wąż ssawny do wody, woła „gotowe” poczem podbiega do nasady węża tłoczego; Nr. 3, biegnąc, rozkłada wąż tłoczny, dołącza prądownice i woła „woda naprzód”.

Tempo „4”. Nr. 1 zapuszcza motor, zasysa pompe i otwiera kran wylotowy. Nr. 2 sprawdza wąż tłoczny i staje za prądownikiem pełniąc czynności jego pomocnika. Nr. 3 ustawia się na stanowisku i naciera prądem wody na ogień.

Nr. 1 poza pilnowaniem motoru, obsługuje wąż ssawny w razie zmiany zbiornika. Przed wyjęciem węża ssawnego z wody, przy zmianie zbiornika, należy motor wyłączyć.

Uwaga. Zależnie od silnika, można ułatwić zapuszczenie motoru czyniąc to przed zanurzeniem sitka.

Składanie sikawki.

Tempo „1”. Nr. 1 wyjmuje wąż ssawny ze zbiornika składa na ziemi i wraca na swoje miejsce; Nr. 2 podbiega do nasady tłocznej; Nr. 3. schodzi ze stanowiska,

Tempo „2”. Nr. 1 zatrzymuje motor, Nr. 2 odłącza wąż tłoczny, poczem przy pomocy N-ru 1 odłącza wąż ssawny. Nr. 3 odłącza prądownicę i zakładając ją na ramię, biegnie do nasady tłocznej.

Tempo „3”. Nr. 1 zamyka krany wylotowe i dopływ benzyny; Nr. 2 wylewa wodę z węża ssawnego; Nr. 3 wylewa wodę z węża tłoczego.

Tempo „4”. Nr. 1 zamyka krany spustowe, poczem wraz z N-rem 2 układa węże ssawne i umocowuje, Nr. 3 zwija wąż tłoczny i wraz z prądownicą składa na miejscu.

Uwaga. Jeśli zachodzi konieczność szybkiego złożenia sikawki, to można stosować wylewanie wody w kierunku sikawki, o ile to przyspieszy czynność.

Okólnik Nr. 38.**Instrukcja do ćwiczeń sikawką silnikową przy obsłudze 5-ciu strażaków.****I. Ustawienie obsługi.**

N-ry 1 i 2 stoją naprzeciw silnika;
N-ry 3 i 4 stoją naprzeciw pompy;
N-ry nieparzyste (1-y i 3-ci) po lewej stronie sikawki, a parzyste (2-gi i 4-ty) po prawej.

UWAGA: Strony sikawki oznaczamy, stojąc przy korbie silnika, zwróceniem twarzą w stronę wylotów tłocznych.

Nr. 5 stoi za zwijadłem, które znajduje się na ziemi przy pompie. Oba węże ssawne ułożone są z obu stron sikawki.

II. Podział czynności.

Nr. 1 obsługuje silnik i pompę.
Nr. 2 obsługuje na początku wąż ssawny, a potem linję tłoczną, mając torbę z bandażami i podpinkami.
Nr. 3 prowadzi wraz z Nr. 5 linję tłoczną i jest pomocnikiem prądownika; on ma linję.
Nr. 4 obsługuje wąż ssawny.
Nr. 5 jest prądownikiem; on prowadzi z N-em 3 linję wężową: ma prądownicę na pasku, przewieszoną przez ramię.

III. Sprawianie sikawki.

Zapowiedź: „Ćwiczenia na tempo”.

Komenda „Sikawkę do działania spraw”

Tempo „1”. Nr. 1 odkręca kurek (kranik) rurki, doprowadzającej benzynę do karburatora i sprawdza przelewanie. N-ry 2 i 4 rozkładają węże ssawne. Nr. 3 łączy wąż tłoczny z nasadą sikawki.

Tempo „2”. Nr. 1 sprawdza dokręcenie kurków (kranów) wylotowych. N-ry 2 i 4 łączą wąż ssawny z sikawką, poczem dołączają drugi odcinek. N-ry 3 i 5 chwytają zwijadło. Nr. 3 prawą ręką, Nr. 5 lewą i, biegnąc w stronę ognia, układają linję wężową.

Tempo „3”. Nr. 1 stoi przy korbie w gotowości do zapuszczenia silnika. Nr. 2 sprawdza działanie węża tłoczego i prostuje linję tłoczną. Nr. 4 (doczepia pływak) i zanurza smok do wody; poczem woła „gotowe”. N-ry 3 i 5 układają dalej linję wężową.

Tempo „4”. Nr. 1 zapuszcza silnik, zasysa pompę i otwiera kurek wylotowy. Nr. 2, sprawdziwszy linję tłoczną, staje w gotowości do kontroli pośrodku jej. Nr. 3 odniósłszy zwijadło do ostatniego połączenia węży tłocznych, staje za prądownikiem (Nr. 5-ym), pełniąc obowiązki jego pomocnika. Nr. 4 podtrzymuje wąż ssawny (ewent. odpy-

cha od brzegu pływak na wartkim prądzie). Nr. 5 dołącza do końca linji wężowej prądownicę i zajmuje czołowe stanowisko.

IV. Złożenie sikawki.

Komenda: „Sikawkę do odjazdu złożyć”.

Tempo 1 Nr. 4 wyjmuje z wody węża ssawnego i kładzie na ziemi. Nr. 2 podbiega do nasady tłocznej. Nr. 3 podchodzi do łącznika ostatniego linji tłocznej, licząc od sikawki (tam gdzie złożył zwijadło).

Tempo „2”. Nr. 1 zatrzymuje silnik. Nr. 2 odłącza wąż tłoczny od sikawki. Nr. 3 rozłącza węże tłoczne, biegnąc w stronę sikawki, Nr. 4 odłącza od sikawki wąż ssawny. Nr. 5 odłącza prądownicę, składa połączenie węża tłoczego na ziemi i przewiesza prądownicę przez ramię.

Tempo „3”. Nr. 1 zamyka kurek wylotowy i dopływ benzyny. N-ry 2 i 4 rozłączają węże ssawne i wylewają z nich wodę. N-ry 3 i 5 wylawszy wodę z węży tłocznych, zwijają je.

Tempo 4. Nr. 1 zamyka kurki spustowe. N-ry 2 i 4 układają (i zamocowują) węże ssawne. Nr. 3 i 5 w dalszym ciągu zwijają węża tłoczne i składają je na miejsce. Ukończywszy wszystkie czynności, obsługa staje na swych stanowiskach.

Okólnik Nr. 39.

W niedzielę, dnia 25 maja 1930 r., o godzinie 10-jej rano, w sali portretowej Województwa w Kielcach, odbędzie się zebranie

Rady Związku Straży Pożarnych Województwa Kieleckiego.**Porządek obrad:**

1. Zatwierdzenie protokołu poprzedniego zebrania.
2. Sprawozdanie z działalności Związku za 1929 r.
3. Sprawozdanie rachunkowe z wykonania budżetu i protokoł Komisji Rewizyjnej za 1929 r.
4. Sprawa zmiany podstawy ustalania składek członkowskich od straży.
5. Zatwierdzenie preliminarza budżetowego na 1930 rok.
6. Wybory.
7. Program działalności na 1930 r.
8. Wniosek o zmianie §§ 12, 14, 19 i 40 Statutu Związku Wojewódzkiego i §§ 10, 12, 17, 19, 23 i 33 Statutów Związków Okręgowych.
9. Wnioski zgłoszone przed 21 maja 1930 r.

UWAGI: 1) Posiedzenia są prawomocne przy obecności Przewodniczącego i co najmniej 1/3 ogólnej ilości członków Rady. Uchwały, dotyczące zmiany Statutu, wymagają większości 2/3 głosów, przy obecności co najmniej 2/3 ogólnej ilości członków Rady (§ 21 Statutu).

- 2) Wobec uprzedniego rozesłania protokołu, sprawozdań i budżetu, dla skrócenia obrad materiały te nie będą odczytywane na zebraniu. Z tych względów należy uprzednio zapoznać się z materiałem i tym sposobem przygotować się do dyskusji.

Cz o ł e m !

Prezes Rady Związku Straży Pożarnych
Wojewoda Kielecki

Jerzy Paciorewski.

Okólnik Nr. 40.

Wobec zbliżającego się zebrania Rady Wojewódzkiej prosimy o odwrotne nadesłanie wykazu delegatów Okręgów na Radę Wojewódzką.

Wykaz powinien obejmować: imię i nazwisko, stanowisko w Straży i dokładny adres z podaniem poczty.

Wezwania na zebranie, oraz materiał sprawozdawczy będzie rozesłany bezpośrednio tylko tym delegatom, których wykazy imienne będą przesłane przez Zarządy Okręgów (§ 20).

Wybory delegatów z pośród wszystkich czynnych członków Straży, dokonywują Zarządy Okręgowe na prawomocnych swych posiedzeniach (§ 25 Statutu Okręgowego).

Delegaci do Rady zostali wybrani w roku ubiegłym na okres 3 letni (§ 15 statutu), a więc pozostają nadal, o ile są członkami czynnymi Straży (§ 14 punkt b.) i nie przestali być członkami Związku (§ 25).

W tych Okręgach, gdzie liczba Straży się powiększyła, Zarządy Okręgowe mają prawo wybrać dodatkowo delegatów do liczby przewidzianej w § 14 statutu, gdzie zaznaczono, że Okręgi, liczące do 30 Straży, delegują po 1 przedstawicieli; liczące do 60 po 2 i ponad 60 — po 3 delegatów.

Okręgi, których przedstawiciele zostali wybrani do Zarządu Wojewódzkiego, wybierają na ich miejsce innych przedstawicieli (§ 15).

Okólnik Nr. 41.

W sprawie regulaminów zawodów.

Z upoważnienia Naczelnych Władz Związkowych na rok bieżący utrzymuje się dla zawodów rejonowych, okręgowych, zeszytowany regulamin zawodów, ogłoszony w Nr. 4 „Życia Strażackiego“ z 1929 r., z zastosowaniem uzupełnień ogłoszonych w Nr. 7 „Życia Strażackiego“ z 1929 r.

Okólnik Nr. 42.

Stosownie do poniższego regulaminu Zarząd Związku Straży Poż. Województwa Kieleckiego organizuje w siedzibie S. P. O. w Kielcach, w dniu 8 i 9 czerwca 1930 r. od godziny 9 rano kurs dla kandydatów na sędziów wszystkich grup na zawodach okręgowych. Wszyscy, którzy sobie życzą wziąć udział w tym kursie, oraz uzyskać świadectwo na prawo sędziowania, winni uprzednio się zgłosić piśmiennie do Inspektora Związku w Sosnowcu, ulica Kołłątaja Nr. 3 i w oznaczonym terminie przybyć na swój koszt do Kielc. Przed przybyciem na kurs należy się przygotować do egzaminu, wg. niżej przytoczonego programu. Osoby, które nie uzyskają świadectw, w zespołach sędziowskich udziału brać nie mogą.

Zarządy Okręgowe zorganizują przed 8.VI także kursy dla kandydatów na Sędziów rejonowych, w grupie IV, przy zastosowaniu niżej podanego regulaminu. Po nadesłaniu protokołu Komisji egzaminacyjnej, świadectwa wyda Związek Wojewódzki. Z pośród kursistów należy wydelegować kilku na kurs dla Sędziów okręgowych, który odbędzie się w Kielcach, w dn. 8 i 9 czerwca 1930 r.

Egzamin sędziowski dla instruktorów odbędzie się podczas odprawy w dniu 10 maja 1930 roku.

Regulamin Kursu sędziowskiego pożarniczego.

1. Cel.

Kursy sędziowskie pożarnicze mają na celu właściwe i fachowe przygotowanie członków sądów konkursowych pożarniczych do umiejętnego kierowania zawodami i wydawania ocen z ćwiczeń podczas zawodów pożarniczych w myśl ustanowionych w tym względzie przepisów i regulaminów.

2. Organizacja kursów.

Kursy sędziowskie są organizowane przez:

a) Główny Związek, oraz Związki Wojewódzkie dla członków, mogących zasiadać w sądach konkursowych pod-

czas zawodów straży pożarnych, stojących w grupie I II. b) Związki Wojewódzkie dla członków, mogących zasiadać w sądach konkursowych podczas zawodów straży pożarnych, stojących w grupie III i IV.

Conajmniej 10 dni przed otwarciem kursu Związki Wojewódzkie winny Głównemu Związkowi podać termin mającego się odbyć egzaminu.

Prelegenci kursu muszą posiadać egzamin z kursu sędziowskiego conajmniej tej grupy, dla której jest kurs.

3. Odpowiedzialność

Związek, organizujący kurs, jest odpowiedzialny wobec Głównego Związku za wyszkolenie kursu wg. obowiązującego programu wyszkolenia dla zespołów sędziowskich, ustanowionego przez Główny Związek Straży Pożarnych Rzecz Polskiej.

4. Termin kursów.

Kurs sędziowski wraz z egzaminem musi trwać co najmniej dwa dni.

W miarę potrzeby kurs może być przedłużony, o czym decyduje Prezydjum Związku, organizując kurs.

5. Warunki przyjęcia na kurs.

O przyjęciu kandydata na kurs decyduje Prezydjum Związku, organizującego kurs wg. następujących danych:

Na kurs członków sądu konkursowego w grupie I i II, kandydat musi posiadać ukończony kurs oficerski, oraz 3 lata służby bojowej w stopniu oficerskim w straży grupy I albo II.

Na kurs członków sądu konkursowego w grupie III i IV, kandydat musi posiadać ukończony kurs oficerski, oraz 3 lata służby bojowej w stopniu oficerskim.

W jednym i w drugim wypadku wymagana jest dokładna znajomość instrukcji ćwiczebnych.

6. Pomoce naukowe

Celem przeprowadzenia zajęć praktycznych jak: notowanie czasów, błędów, ustalenie lokat i t. p. Prezydjum Związku, organizując kurs powinien zapewnić dla kursu potrzebny sprzęt, oraz 2—3 wyszkolone oddziały z tej grupy, w której uczestnicy winni się wyszkolić.

7. Komisja egzamin. i egzamin.

Uczestnicy kursu powinni złożyć egzamin.

Komisję egzaminacyjną stanowią: Inspektor Związku Wojewódzkiego, oraz prelegenci.

Główny Związek do Komisji może delegować swego przedstawiciela. Członkowie Komisji muszą posiadać kurs sędziowski conajmniej tej grupy, dla której odbywa się kurs. Członkowie Komisji z pośród siebie wybierają przewodniczącego.

8. Świadectwa i postępy.

Uczestnicy, którzy wykażą dostateczne wiadomości, otrzymują świadectwa na drukach, wydanych przez Główny Związek (Wzór Nr. 14 w).

Uczestnicy, którzy nie wykażą dostatecznych wiadomości, świadectw nie otrzymają.

O stopniu uzdolnienia decyduje Komisja egzaminacyjna.

Zaświadczenie wystawia Związek, organizujący kurs z podpisami Prezesa tegoż Związku i Inspektora Wojewódzkiego, oraz prelegentów.

Niezależnie od ukończonego kursu, dla zachowania swych upoważnień, sędziowie muszą brać udział w corocznych konferencjach sędziowskich, organizowanych przez Związki Wojewódzkie w myśl regulaminu zawodów.

Udział w konferencji, oraz uczestnictwo w sędziowaniu podczas zawodów strażackich winno być poświadczane na odwrotnej stronie świadectwa przez odnośny Związek, który organizuje konferencję, lub zawody.

9. Protokół egzaminacyjny.

Komisja egzaminacyjna winna sporządzić protokół na druku Gł. Związku (Wzór Nr. 15 W). Protokół winni podpisać wszyscy członkowie Komisji egzaminacyjnej. Związek, organizujący kurs, winien przedłożyć odpis powyższego protokołu Gł. Zw. do dni 14 od zamknięcia kursu.

Program wyszkolenia zespołów sędziowskich pożarniczych.**1. Przepisy.**

1. Zadania Sądu Konkursowego, 2. Ukonstytuowanie się Sądu, 3. Kompletowanie Sądu, 4. Skład Sądu Konkursowego: a) na zawody Rejon. i Okręgowe, b) na zawody Wojew. i Państw. 5. Stosunek Sądu Konkursowego a) do Władzy organiz. Zjazd, b) do Komendanta Zjazdu, c) do Oddziałów stających do zawodów. 6. Skład drużyn stających do zawodów. 7. Ogłoszenie wyników. 8. Okoliczności mogące przerwać zawody. 9) Programy zawodów a) szkolnych, b) taktycznych. 10. Program zawodów indywidualnych. 11. Regulamin zawodów zespołowych. 12. Regulamin zawodów indywidualnych. 13. Stosowanie punktów karnych i premjowych.

2. Służba wewnętrzna.

1. Służba porządkowa. 2. Czynności: a) komendanta Zjazdu, b) Adjutanta Sądu, c) Komend. drużyn, stających do Zawodów. 3. Stanowiska Oddziałów: a) przed zawodami, b) podczas zawodów. 4. Meldunki, odprawy, sygnały. 5. Sprawozdanie: a) placu ćwiczeń, b) potrzebnego sprzętu do zawodów, c) sprzętu pomocniczego dla Sądu, d) uzbrojenia osobistego. 6. Miejsce Sądu Konkursowego. 7. Czynności i podział pracy: a) Przewodniczącego Sądu, b) Sekretarza, c) innych pozostałych. 8. Kary i nagany, oraz sposób postępowania.

3. Zajęcia praktyczne.

1. Praktyczne ćwiczenia: a) zbiórka drużyn, stających do zawodów, b) losowanie, c) odprawy, d) otwarcie zawodów, e) odbieranie raportów od komend. drużyn stających do zawodów. 2. Zapoznanie się z sekundomierzem i sposób obliczenia czasów. 3. Zapoznanie się z tabelami ocen, modelami i chorągiewkami. 4. Sposoby układania zadań taktycznych: a) na modelach, b) w terenie z chorągiewkami. 5. Notowanie czasów i błędów: a) przy ćwiczeniach szkolnych, b) w rozwiązaniu zadań taktyczn. 6. Praktyczne przeprowadzenie zawodów wg. programu z równoczesnym notowaniem czasów i błędów: a) szkolnych, b) zadań taktycznych. 7. Praktyczne przeprowadzenie zawodów indywidualnych wg. programu z notowaniem czasów i błędów.

4. Wypisywanie ocen i protokołów.

1) Wypisywanie tablic ocen. 2. Wypisywanie czasów i kolejności błędów przy ćwiczeniach: a) szkolnych, b) taktycznych. 3. Obliczanie punktów karnych i premjow. 4. Obliczanie ostatecznych lokat w punktach. 5. Ustalenie miejsc. 6. Obliczanie ocen przy zawodach indywidualn. 7. Sporządzanie protokołów z zawodów.

OKÓLNİK 43.

Podając do wiadomości poniższe pismo Zarządu Głównego Polskiego Czerwonego Krzyża, komunikujemy, iż, wobec nieprzyjęcia naszej oferty, nie możemy przystąpić do organizowania Kół w szeregach strażackich.

W zakresie pracy samarytańskiej P. C. K. Związki Straży Pożarnych współpracować będą z organizacjami i instytucjami pokrewnymi, zachowując pełną suwerenność organizacyjną i stosując się do ogólnego planu obrony Kraju, ustalonego przez Władze państwowe.

Polski Czerwony Krzyż
Zarząd Główny Warszawa
Nr. 1859

Dnia 22 marca 1930 r.

Do
Zarządu Okręgu Kieleckiego Polskiego
Czerwonego Krzyża

Kielce, Kościuszki 11.

W odpowiedzi na pismo z dn. 21.II r. b. Nr. 359 w sprawie organizacji straży pożarnych w ramach P. C. K. Zarząd Główny Polskiego Czerwonego Krzyża komunikuje uprzejmie po zasięgnięciu opinii Komisji Organizacyjnej—Prawnej, następującą swoją opinię:

Pogląd, iż organizacja ratownictwa ogólnego i przeciwgazowego winna być oparta o stałe komórki organizacyjne, jest słuszny i w pierwszym rzędzie należy wykorzystać gotowość współpracy w tym zakresie z P. C. K. ze strony straży pożarnych. Zaprojektowaną jednak formę organizacyjną tej współpracy, uważamy za niedość jasno zarysowaną, a, sądząc z przedstawionych nam ogólnych jej zasad, musimy dojść do wniosku, że stworzyłaby ona rodzaj odrębnej organizacji, złożonej z członków, Kół i Oddział. o specjalnym charakterze, przyczem zakres działania tej organizacji obejmowałby tylko drużyny ratownicze; jednocześnie ten dział pracy byłby wyjęty z zakresu działania miejscowych terytorjalnych oddziałów P. C. K.

Należy też zauważyć, że jeśliby należało wyodrębnić drużyny rytmiczne w oddzielną organizację w łonie P. C. K. to wydaje się zbyt kłopotliwym tworzyć dla tego celu odrębne exterytorjalne oddziały, które przecież muszą posiadać wybieralny zarząd, swe własne fundusze, komisję rewizyjną i t. p.

Z powyższych względów zarówno formalnej jak i rzeczowej natury uważamy, że utworzenie takiej odrębnej organizacji mogłoby nastąpić w trybie przewidzianym w par. 20 statutu P. C. K., t. j. na zasadzie specjalnego regulaminu, uchwalonego przez Komitet Główny. Zarząd Główny niema nic w zasadzie przeciwko takiemu powstaniu sprawy, uprzednio pragnąłby jednak otrzymać szczegółowo opracowany projekt, oparty na danych i obserwacjach, zaczerpniętych z praktyki. Na razie proponowaliśmy przeto przeprowadzić próbę w skromniejszych rozmiarach, traktując powiatowe organizacje straży pożarnych jako Koła P. C. K. w ramach terytorjalnych oddziałów P. C. K.

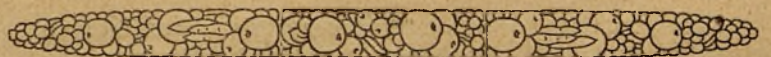
Prezes:
Z. Zaborowski m. p.

Dyrektor:
Dr. B. Zakliński m. p.

Związek Straży Pożarnych
Woj. Kieleckiego

OKÓLNİK Nr. 44.

Załączając odpis okólnika Komitetu Społecznego Przesposobienia Wojskowego Kobiet do Obrony Kraju wraz ze wzorem deklaracji, prosimy o nadesłanie nam przed 10 czerwca b. r. wypełnionych deklaracji wraz z opinią lekarza, wpisowem i zamówieniem na uniform.



**Kupujcie narzędzia tylko przepisowe
i wypróbowane przez Związek Straży
Pożarnych. Przy zakupie zaś żądajcie
zaświadczenia z odbytej próby przez
tenże Związek.**

Komitet Społeczny Przystosowania Kobiet do Obrony Kraju

Warszawa, Krucza 29, m. 6, dn. 2 maja 1930 r.
L. 130, tel. 502-25

Obozy letnie p. w. k.

W roku bieżącym Komitet Społeczny Przystosowania Kobiet do Obrony Kraju organizuje obóz letni p.w.k. od dn. I.VIII do 25.VIII.

Warunki przyjęcia:

Na obóz dla młodzieży pozaszkolnej w Kozienicach mogą być przyjęte dziewczęta w wieku lat 16—30 z cenzusem minimum ukończonej szkoły powszechnej.

Kandydatki na obóz obowiązują złożyć przepisowej deklaracji według wzoru.

Podpisane i zaopiniowane deklaracje składają bezpośrednio władze organizacyjne stowarzyszenia, do którego kandydatka należy, do Komitetu Przystosowania Kobiet do Obrony Kraju.

Zgłoszenia na obóz dla młodzieży pozaszkolnej w Kozienicach winny być złożone do dnia 10 czerwca r. b.

Wpisowe wynosi na obóz młodzieży pozaszkolnej w Kozienicach — 25 zł.

Deklaracje kandydatek, które nie wniosą wpisowego, nie będą rozpatrywane.

Kandydatkom, nieprzyjętym na obóz, wpisowe zwraca się.

Nie zwraca się wpisowego kandydatkom, które pomimo przyjęcia nie przybyły na obóz, lub wyjadą z obozu przed zakończeniem kursu.

Zobowiązania po ukończeniu kursu są następujące: po ukończeniu kursu na obozie młodzieży pozaszkolnej minimum rok pracy bezinteresownej na terenie p. w. k., oraz w okresie letnim 1 miesiąc pracy na obozie.

Kandydatki na obozy winny wykazać się odpowiednim stanem zdrowia, który stwierdza lekarz przez szczegółowe badanie i ogólną opinię. Kandydatki, których stan zdrowia po przybyciu na obóz zostanie uznany przez lekarza obozowego za niedostateczny, będą usuwane. Koszta przejazdu w tym wypadku ponoszą władze stowarzyszenia, polecające daną kandydatkę.

Kandydatki na obóz młodzieży pozaszkolnej winny posiadać umundurowanie według obowiązujących przepisów, oraz wyekwipowanie wymienione w deklaracji. Przepisowe umundurowanie, a mianowicie: bluzy (100 zł.), szarawary (2 zł.), kostjum gimnastyczny (8 zł.), pasy (2 zł.), krawaty (1 zł.) można będzie nabyć na obozie po uprzednim zamówieniu nadesłaniem wraz z deklaracją.

Kandydatki na obozy letnie korzystają z bezpłatnych przejazdów w formie „Rozkazów wyjazdu”. Rozkazy wyjazdu na obóz otrzymują kandydatki od miejscowych władz wojskowych p. w. po okazaniu zawiadomienia o przyjęciu na obóz, przytem nie należy brać dokumentów ważnych na powrót, gdyż rozkazy wyjazdu z obozu do miejsca zamieszkania wydaje Komendą Obozu.

Wszystkim kandydatkom na obozy, które złożyły deklaracje w przepisany terminie rozesłane będą zawiadomienia o przyjęciu względnie odpowiedzi odmowne.

Za Komitet

(—) H. Cybulska.

Odnaczenia.

Na wniosek Związku Wojewódzkiego Zarząd Główny przyznał:

Dyplom uznania.

Straży Pożarnej Ochotniczej w Olkuszu.
" " " w Sandomierzu.

Złoty Krzyż za ratowanie ginących

Druhowi Zygmunтови Władysławowi, naczelnikowi S. P. O. w Łagiszy.

Srebrny Krzyż za dzielność i odwagę.

Józefowi Dembińskiemu, prezesowi straży pożar. w Górach, Okręgu pińczowskiego
Druhowi Anyżowi Janowi, członkowi S.P.O. w Busku-Zdroju,

Dyplom zasługi.

Straży Pożarnej Ochotniczej w Ćmielowie, Okręgu opatowskiego.
Straż Pożarna Ochotnicza w Iłży i Wierzbniku

Złoty Medal Zasługi.

Wojewodzie Kieleckiemu Władysławowi Korsakowi, Prezesowi Rady Zw. Straży Pożarnej Woj. Kieleckiego.

Srebrny Medal Zasługi.

Wacławowi Kaliszskowi naczelnikowi S. P. O. w Dąbrowie Górniczej, Okręgu będzińskiego. Bolesławowi Przypkowskemu, naczelnikowi S. P. O. przy kop. „Wiktor” w Sosnowcu.

Staroście Stanisławowi Boryssowiczowi, prezesowi Okręgu w Kielcach, Juljuszowi Josephowi, naczelnikowi S. P. O. przy Zakł. Włók. „Dietel” w Sosnowcu. inż. Mikołajowi Przesmyckiemu, naczelnikowi S. P. O. w Kielcach.

Druhowi Próchnickiemu Janowi, członkowi S.P.O. w Busku Zdroju, Sztajnerowi Władysławowi, st. instruktorowi Okręgu w Miechowie, Szymańskiemu Wojciechowi, członkowi S.P.O. w Busku Zdroju.

Bronzowy Medal Zasługi.

Druhowi Koziarskiemu Franciszkowi, naczelnikowi S.P.O. w Paćcanowie, Myśliwcowi Janowi, naczelnikowi S.P.O. w Oględowie, Rajczewskiemu Feliksowi, prezesowi S.P.O. w Piestuczu, Rokwiszowi Wincentemu, prezesowi S.P.O. w Klimontowie sandomierskim.

Piotrowi Dąbrowskiemu, naczelnikowi S. P. O. w Nieklaniu, Bolesławowi Drekiemu, naczelnikowi S. P. O. w Bliżynie, Kazimierzowi Góreckiemu, naczelnikowi S. P. O. w Staporkowie, Konstantemu Jurkowskiemu, instruktorowi Okręgu w Kielcach, Nikodemowi Kałkowskiemu, instruktorowi Zw. Str. Pożarn. Wojew. Kieleckiego, Bolesławowi Kowalczykowi, st. instruktorowi Okręgu w Kozienicach, Feliksowi Plusie, naczelnikowi S. P. O. w Wierzbniku, Władysławowi Urbańskiemu, st. instruktorowi Okręgu w Sandomierzu, Antoniemu Zagadle, naczelnikowi S. P. O. w Przysusze.

Pawłowi Chudzickiemu, naczelnikowi S. P. O. w Starej Wsi Okręgu kozienickiego. Franciszkowi Kultysowi, gospodarzowi S. P. O. w Starej Wsi, Okręgu kozienickiego. Władysławowi Pawlińskiemu, wiceprezesowi S. P. O. w Starej Wsi, Okręgu kozienickiego, Piotrowi Smolarczykowi, skarbnikowi S. P. O. w Starej Wsi, Okręgu kozienickiego. Adamowi Pawłowskiemu, prezesowi S. P. O. w Kozienicach (ponownie), Adamowi Małkiewiczowi, naczelnikowi S. P. O. w Brzeziu, Okręgu opatowskiego. Piotrowi Zuchowiczowi, szeregowcowi S. P. O. w Ćmielowie, Okręgu opatowskiego. Stanisławowi Bilskiemu, zast. dow. oddziału S. P. O. w Kielcach.

Na wnioski poszczególnych Okręgów przyznano:

List pochwalny.

Markowi Chodźce, adjutantowi S. P. O. w Książu - Wielkim Józefowi Kuśmierczakowi, adjutantowi S. P. O. w Starej Wsi, Wincen. temu Rysiakowi, gospodarzowi S. P. O. w Brzeziu, Janowi Smolarczykowi, szeregowcowi S. P. O. w Starej - Wsi, Franciszkowi Stryczkowi, skarbnikowi S. P. O. w Książu - Wielkim.

Znak za wysługę lat XXV.

Pawłowi Chudzickiemu, naczelnikowi S. P. O. w Starej Wsi.

Znak za wysługę lat X.

Antoniemu Krześniakowi, zastępcy naczelnika S. P. O. w Brzeżnicy.

S. P. O. w Książu - Wielkim.

Józefowi Bździonowi, dowódcy oddziału, Waleremu Kalafarskiemu, naczelnikowi, Franciszkowi Stryczkowi, skarbnikowi, Pawłowi Zeehowskiemu, zastępcy naczelnika.



**RĘCZNE GAŚNICE
PIANOWE GENERATORY
KRAJOWEGO WYROBU**

POLECAJĄ

ZJEDNOCZONE WYTWÓRNIE GAŚNICZE

MI-RA

Sp. z ogr. odp.

WARSZAWA



BRACKA Nr 17.

FABRYKA NARZĘDZI POŻARNICZYCH

SKŁADNICA STRAŻY POŻARNYCH

SPÓŁKA AKCYJNA.

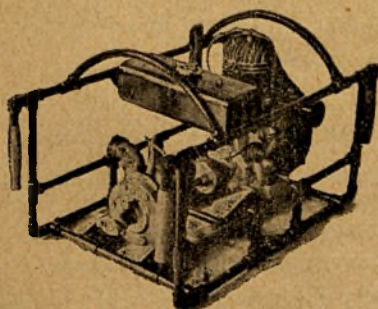
Sprzedaż:

Sprzedaż:

Tel. 277-42. WARSZAWA, SENATORSKA Nr. 29. Tel. 277-42.

Fabryka: GRODZISK MAZOWIECKI, FABRYCZNA II. Telefon 39.

WYJĄTEK Z LISTU O MOTOROWEJ SIKAWCE
NASZEJ:



Sikawka motorowa „Florjanka” własnej konstrukcji.

„Jednocześnie spieszymy zawiadomić W. P., że maszyna przez NICH dostarczona nam w dn. 24 października r. b. była użyta do pożaru, wynikłego we wsi Sobieszyn, gminy Uleź, gdzie pracowała bez przerwy przez 6 godzin bez żadnego zarzutu. Wydajność wody była taka, że maszyna, jaką posiada wojskowość (Lotnisko w Dęblinie), firmy zagranicznej, nie podołała odbierać wody.”

Towarzystwo Straży Ogniowej w Rykach
wz. Prezesa Zarządu (—) **A. Filipek**.

Sekretarz (—) nieczytelny.

ROK ZAŁOŻENIA 1820.

ROK ZAŁOŻENIA 1820.

ZAKŁADY STRAŻACKIE Sp. Akc.

Cechy u Prostejova (Czechosłowacja).

RUD. J. SZMIDT

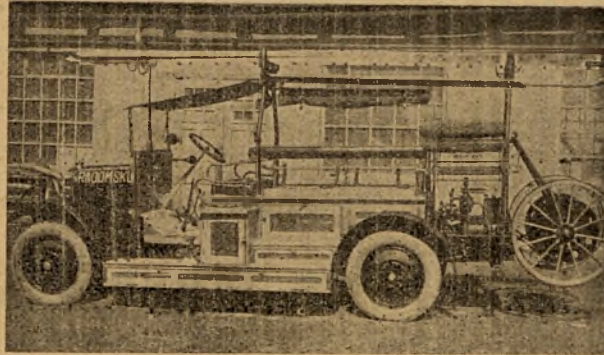
Sosnowiec, ul. Chemiczna 6, tel. 11-76.

REPREZENTACJE:

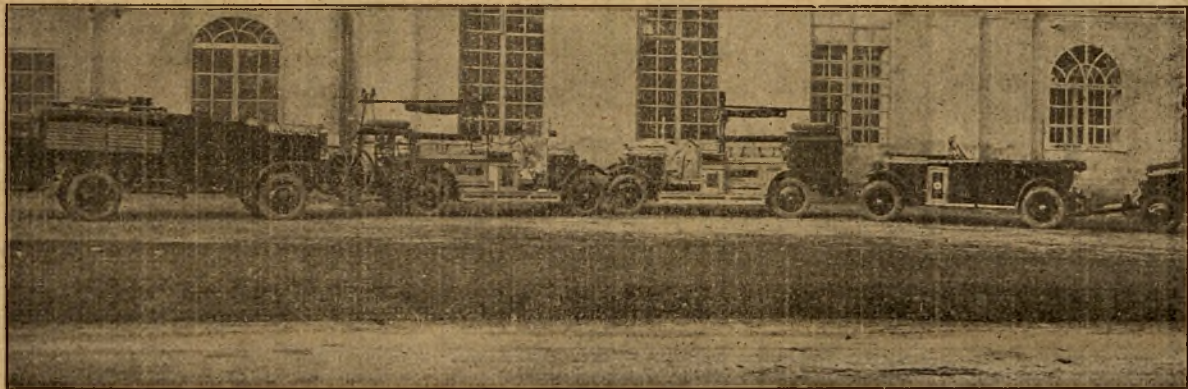
KAROL KALVODA

Kraków, ul. Szewska 19.

Sikawki samochodowe i motorowe każdej żądanej wielkości. Sikawki ręczne i kombinowane. Mechaniczne drabiny samochodowe, rotacyjne i mechaniczne 2-kołowe. Hydronetki i hydro-pulty różnych systemów. Przystawki sanitarne i ratownicze. Syreny elektryczne. Sprzęt przeciwdymny i przeciwigazowy. Dla miast: samochodowe polewaczki bez lub z urządzeniem przeciwpożarowym ze zbiornikami od 2000 do 10000 litrów. Wozy do zamiatania ulic samochodowe i konne. Samochodowe wozy do przewożenia śmieci.



Wszelkiego rodzaju przyrządy gimnastyczne dla szkół i towarzystw sportowych według patentów własnych. Wężę pożarnicze i do celów technicznych z najlepszymi konopami włoskich na wysokie ciśnienie. Kosztorysy i pokazy na żądanie gratis i bez zobowiązania dla kupującego. Wiele pierwszorzędnych świadectw i podziękowań. Zakłady prowadzone są pod najściślejszym nadzorem władz związkowych. Tabor samochodowy budujemy na podwoziach znanej marki „SKODA“.


**FABRYKA NARZĘDZI POŻARNICZYCH
L. PIĘTKA, A. PŁOSKI i G. SZOŁOWSKI**
„STRAŻAK”

 Warszawa, Zarząd i Biuro sprzedaży: Królewska 11,
telefon 110-46 i 205-25.

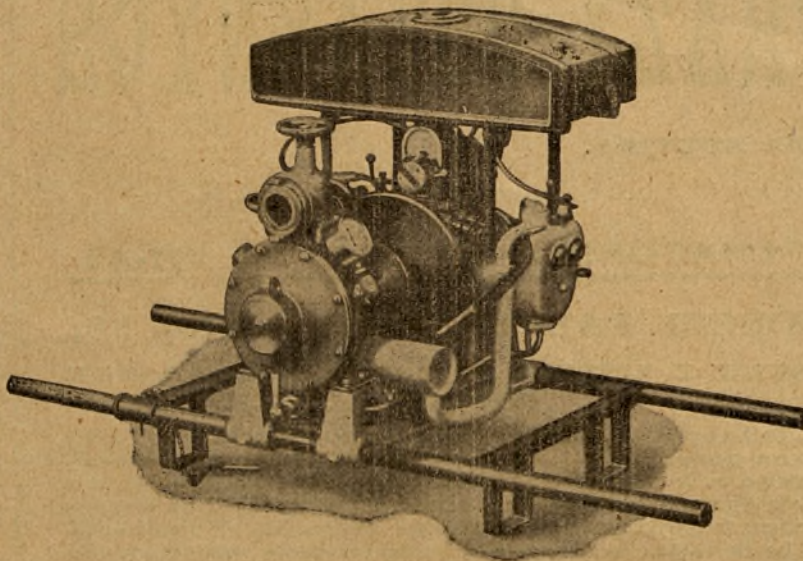
Fabryka: Warszawa, ul. Syreny 3, telefon 110-55.

POLECA DO NATYCHMIASTOWEJ SPRZEDAŻY:

- Samochody pożarnicze i cysterny na różnych podwoziach,
- Sikawki motorowe przenośne i na wózkach 2-kołowych wydajności 700 do 1200 litrów.
- Drabiny mechaniczne dla celów montażowych i pożarniczych
- Sikawki ręczne „Tryumf” i 2-cylindrowe.
- Beczkiwozy 2 i 4-kołowe.
- Łączniki zczepiane „Polonja” i trójniki.
- Aparaty ochronne przeciwigazowe i maski dymowe.
- Syreny alarmowe „Tjfon”.
- Hełmy, pasy, topory i t. p.

 : : : : Dogodne warunki płatności. : - : : :
 Powszechna Wystawa Krajowa — Poznań dwa wielkie srebrne medale

- 1) od Ministerstwa Przemysłu i Handlu,
- 2) od Powszechnej Wystawy Krajowej.


 Sikawka motorowa (wyrób własny)
patent „Rosenbauer”

POPIERAJCIE PRZEMYSŁ KRAJOWY!