

Najnowsze modele
jesiennie-zimowe
z WŁÓCZEK **P.D.M.**



Nr. 3. Listopad, 1936

UNION TEXTILE

S. A.

3 FABRYKI: CZĘSTOCHOWA, ŁÓDŹ, LUBLINIEC

Pralnie, Czesalnie, Przędzalnie i Farbiarnie Wełny

Przędza czesankowa wszelkiego rodzaju, surowa i farbowana, Mélanges i Moulinés, włóczki i wełny P. D. M. do robót ręcznych

Największe Przędzalnie Czesankowe w Polsce. 4.000 robotników. Produkcja roczna 150.000.000 km przędzy. Eksport do wszystkich krajów świata.

CENTRALA I WYDZIAŁ EKSPORTOWY:
Częstochowa, Narutowicza 68, telefon: 2229 & 1161

BIURO SPRZEDAŻY NA POLSKĘ:
Łódź, Piotrkowska 171, telefon 197-53.

PRZEDSTAWICIELSTWA I SKŁADY KOMISOWE W POLSCE:

Warszawa, Długa 50, p. B. Szat.

Warszawa, Nalewki 2a, p. Stanisław Landau.

Poznań, Wielka 26, p. Edmund Szulc.

Katowice, Mielęckiego 8, p. St. Grelus.

Kresy Wschodnie: przedstawiciel objazdowy, p. Naum Nowik, Łódź, Piotrkowska 80.

Kraków, Grodzka 60, p. Jerzy Dudaj.

Bielsko, Miarki 9, „Karol Jankowski”, Agentura.

Lwów, Plac Marjacki 8, p. Ignacy Wiązowski.

Kalisz, 6-go Sierpnia 1, p. J. Dancygier.

SPRZEDAŻE KOMISOWE:

Gdańsk, Heumarkt 4, Sülzner & Fleischer.

Stanisławów, Plac Piłsudskiego 2, A. Bückel.

Łódź, Piotrkowska 173, G. Wistehube

GATUNKI WEŁEN I WŁÓCZEK P. D. M.

Wełny półczoszniczce poczwórne:

Wełna Ludowa, Wełna Domowa, Gatunek P., Tosca, Orlana i Goldkrone.

Włóczki podwójne:

Wełna Narodowa, Galicjana, Graziella i Superlana.

Włóczki perliste, t. zw. włoskie:

Włoskana, Kordonetta, Perlana i Italiana.

Różne: Wełna Kilimowa, Wełna Dywanowa, Resztki do cerowania

Włóczki poczwórne:

Tamara, Espera i Monika.

Włóczki fantazyjne.

Amazona, Cellana, Milana, Buklana i Angolana.

Wełny sportowe:

Wełna Tatrzańska, Skilana i Unitex

Do naszych Szanownych Czytelniczek!

Aby dopomóc Szanownym Paniom, kupującym nasze włóczki P.D.M., w wyszukiwaniu najnowszych modeli sweterków, pulowerków, kostiumów wełnianych etc. etc., postanowiliśmy wydawać w okresie sezonowym specjalny miesięcznik, wychodzący 1-go każdego miesiąca.

W miesięcznikach naszych prezentujemy Szan. Paniom tylko najnowsze modele, które sprowadzamy każdorazowo wprost z Paryża i Wiednia. Przy modelach tych wskazujemy gatunki, z jakich mogą być wykonane, ułatwiając Szan. Paniom w ten sposób także dobieranie odpowiedniej wełny. Są to dwa główne cele, które pragniemy osiągnąć przez nasze miesięczniki.

Poza tym pragniemy jeszcze, aby wydawnictwo nasze docierało do najszerszych warstw społeczeństwa i wzbudzało wszędzie zamilowanie do robót ręcznych. Dlatego właśnie postanowiliśmy rozsyłać je zupełnie bezpłatnie.

Zurnale nasze można otrzymać bezpłatnie we wszystkich sklepach, prowadzących nasze wełny i włóczki P.D.M. Na życzenie wysyłamy pocztą.

Prosimy Szanowne Czytelniczki o łaskawe otwarte i szczerze wypowiedzenie się co do celowości tego pisma oraz o łaskawe komunikowanie nam swych cennych uwag i wskazówek, które postaramy się uwzględnić w miarę możliwości w dalszych numerach.

Korespondencję prosimy kierować na adres:

„Union Textile“, Sp. Akc., Łódź, Piotrkowska 171.

Z poważaniem

UNION TEXTILE S. A.

Objaśnienia ogólne

Wszystkie modele należy wykonywać według załączonych wykroi. Cyfry oznaczają centymetry. Należy wyciąć z papieru formę naturalnej wielkości, dopasować do figury. Zrobić próbkę ze wskazanej wełny ścięciem podanym w opisie modelu na takich drutach (lub szydełkiem), jakimi ma być wykonana robota. Zanotować z ilu oczek wykonana próbka. Zmierzyć długość próbki centymetrem i zmierzyć szerokość wykroju. Obliczyć ile razy długość próbki mieści się w szerokości wykroju. Dowiemy się w ten sposób ile oczek należy narzucić na początku roboty. Np. jeżeli mamy próbkę z 15 oczek, długości 5 cm, to na robotę szerokości 20 cm potrzeba narzucić 60 oczek.

Fason nadajemy ujmowaniem i dodawaniem oczek na brzegach roboty. Co pewien czas przykładamy robotę do wykroju dla skontrolowania fasonu. Na wycięcie dzielimy robotę na dwie części. Po zrobieniu wszystkich części należy je wyciągnąć według fasonu papierowego i napiąć szpilkami nierdzewiejącymi. Przykryć mokrym płótnem. Zdjąć płótno jak wszystko dobrze wyschnie. Zszyć po lewej stronie szywy ścięciem okrętkowym.

Wytłumaczenia skrótów.

ocz. — oczko
brzeg. — brzegowe
pr. — prawe
lew. — lewe

narz. — narzucić
poprz. — poprzedni
sl. — słupek
półsl. — półsłupek

Krzyżyki X są znakami powtarzania, część wzoru zawartą między krzyżkami należy powtarzać aż do wyczerpania oczek na drucie.

Nr. 1. Bluzka z wełny „Superlana”, widoczna na okładce.

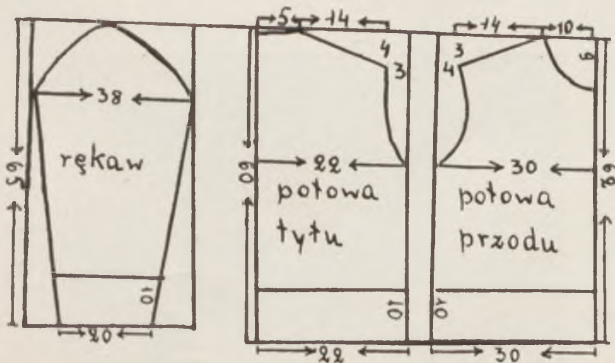
Na wykonanie swetra potrzeba 35 — 40 dk wełny. Dru-
ty Nr. 2½.

Całość składa się z 5-ciu części: przód, tył, 2 rękawy
i ściągacz przy szyi, związany sznurem. Wszystkie części za-
czynamy od dołu ściągaczem, po zrobieniu którego zaczynamy
wzór podany w opisie. Ściągacz jest robiony: 2 pr., 2 lewo, na
12 cm wysokości.



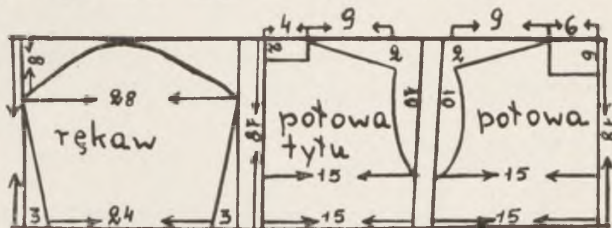
Opis wzoru.

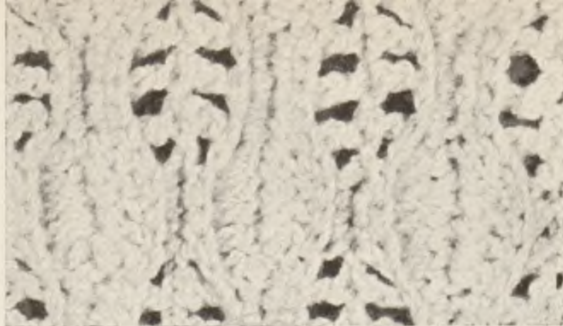
- 1 rząd: × 10 pr., 2 lew., 2 pr., 2 lew., 2 pr., 2 lew., ×.
- 2 i 3 rząd: jak się widzi pr. na pr. lewo na lewo.
- 4 rząd: cały na pr.
- 5 rząd: 6 pr., × 2 lew., 2 pr., 2 lew., 2 pr., 2 lew., 10 pr., ×.
- 6 i 7 rząd: jak się widzi.
- 8 rząd: cały na pr.
- 9 rząd: 2 pr., × 2 lew., 2 pr., 2 lew., 2 pr., 2 lew., 10 pr., ×.
- 10 i 11 rząd: jak się widzi.
- 12 rząd: cały na pr.
- 13 rząd: 2 pr., 2 lew., 2 pr., 2 lew., × 10 pr., 2 lew., 2 pr., 2 lew., 2 pr., 2 lew., ×.
- 14 i 15 rząd: jak się widzi.
- 16 rząd: cały na pr.
- 17 rząd: 2 pr., 2 lew., × 10 pr., 2 lew., 2 pr., 2 lew., 2 pr., 2 lew., ×.
- 18 i 19 rząd: jak się widzi.
- 20 rząd: cały na pr.
- 21 rząd: 2 pr., 2 lew., 2 pr., 2 lew., × 10 pr., 2 lew., 2 pr., 2 lew., 2 pr., 2 lew., ×.
- 22 i 23 rząd: jak się widzi.
- 24 rząd: cały na pr.
- 25 rząd: 2 pr., × 2 lew., 2 pr., 2 lew., 2 pr., 2 lew., 10 pr., ×.
- 26 i 27 rząd: jak się widzi.
- 28 rząd: cały na pr.
- 29 rząd: 6 pr., × 2 lew., 2 pr., 2 lew., 2 pr., 2 lew., 10 pr., ×.
- 30 i 31 rząd: jak się widzi.
- 32 rząd: cały na pr.
- 33 rząd: jak rząd pierwszy.



Nr. 2. Sukienka szydełkowa dla dziewczynki lat 3.

Na wykonanie sukienki potrzeba 35 — 40 dk wełny „Kordonetta”, szydelko nr. 2½. Sukienka składa się z sześciu części: dwie części karczka, dwa rękawki i falbana (dół sukienki). Wszystkie części robione są w kierunku poprzecznym, czyli robotę zaczynamy od boku formy. Podajemy wykroj karczka i rękawka. Dół sukienki jest równym pasem-
którego szerokość odpowiada długości sukienki, zależnie od wzrostu dziecka, a długość wynosi około 70 cm. Końce tego pasa zeszywamy i następnie jeden brzeg ściągamy półsłupkami do wielkości obwodu karczka, drugi brzeg jest dołem sukienki. Na ściągniętym brzegu robimy równy pas z 10 rzędów półsłupków i przyszywamy górny jego brzeg do poprzednio zeszytego karczka. Wykrój koło szyi i brzeg sukienki wykończamy dwoma rzędami półsłupków. Dół rękawków wykończamy drabinką szydełkową (1 słupek, 1 oczko i t. d.), w którą wciągamy wąską gumkę. W dole karczka wpoprzek pasa z półsłup-





ków dziergamy igłą pętle w powietrzu, przez które przeciągamy gruby sznur do związania na przodzie.

Wzór ścięgu.

Na łańcuszku robimy rząd pierwszy. We wszystkich rzędach chwytny szydełkiem tylko za jedną nitkę tylną oczka poprzedniego rzędu.

1 rząd: \times 5 słupków, 5 półsłupków, \times powtarzać.

2 rząd: \times 5 sł. w słupki pop. rzędu, 5 psl. w pslupki pop. rzędu \times .

3 rząd: 4 oczka łańc., \times 3 psl. w trzy środkowe słupki ząbka pop. rzędu., 1 ocz., 1 sł., 1 ocz., 1 sł., 1 ocz., 1 sł., 1 ocz., \times .

4 rząd: tak jak rząd 3, półsłupki wkluwać w półsłupki pop. rzędu i słupki przedzielone jednym oczkiem w słupki pop. rzędu.

5 rząd: jak pierwszy.

Powtarzamy stale cztery rzędy.

Nr. 3. Sweter z wełny „Tamara”.

Na wykonanie swetra potrzeba 40 dk wełny, druty Nr. 3.

Całość składa się z 5-ciu części: 2 części przodu, plecy, 2 rękawy. Wszystkie części zaczynamy od dołu ściągaczem 4 pr., 2 lew. Po zrobieniu ściągacza zaczynamy wzór podany w opisie. Z prawej strony przodu należy wyrobić 6 dziurek w

równych odstępach. Przy szyi tworzy wykończenie naszyty sznur i związany na kokardę, taki sam sznur zastępuje pasek.

Opis wzoru.

1 rząd: \times 4 pr., 2 lew., \times .

2 rząd: jak się widzi pr. na pr., lewe na lewo, tak robimy wszystkie parzyste.

3 rząd: jak rząd pierwszy.

5 rząd: \times 1 oczko przełożyć na pr. drut, 1 zdjąć, przełożone włożyć na lewy drut tak, żeby zdjęte było z tyłu roboty, zdjęte przer. na lew., 1 pr., 1 oczko przełożyć na pr. drut, 1 zdjąć, przełożone włożyć na lew. drut, zdjęte przer. na pr., 3 lew., \times .

7 rząd: 4 lew., \times 2 pr., 4 lew., \times .

9 rząd: \times 3 lew., 1 przeł. na pr. drut, 1 zdjąć, przełożone włożyć na lewy drut, zdjęte na pr., 1 przełożyć na pr. drut, 1 zdjąć przełożone włożyć na lewy drut, tak, żeby zdjęte było z tyłu roboty, zdjęte na pr., 1 pr., \times .

11 rząd: 3 lew., \times 4 pr., 2 lew., \times .

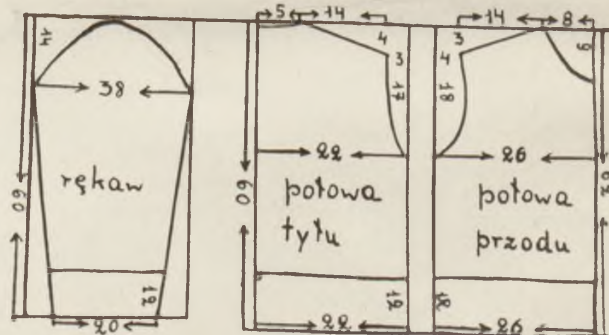
13 rząd: jak rząd 11-sty.

15 rząd: 3 lew., dalej jak rząd piąty od \times .

17 rząd: \times 2 pr., 4 lew., \times .

19 rząd: 2 pr. \times 3 lew., 1 przeł. na pr. drut, 1 zdjąć, przełożone włożyć na lewy drut, zdjęte przeł. na pr., 1 przeł. na pr. drut, 1 zdjąć, przełożone włożyć na lewy drut tak, żeby zdjęte było z tyłu roboty, zdjęte przer. na pr., \times .

21 rząd: jak rząd pierwszy.



Nr. 4. Sweter z wełny „Italana”.

Na wykonanie potrzeba 40 dk wełny. Druty Nr. 2½.

Całość składa się z 8 części: 2 części przodu, plecy, 2 rękawy, pasek, pas, na którym są wyrobione dziurki i ściągacz przy szyi. Przód, plecy i rękawy zaczynamy ściągaczem 1 pr., 1 lew., po zrobieniu którego robimy wzór, podany w opisie. Pasek wykonujemy tym samym wzorem. Pas z dziurkami robimy w kierunku poprzecznym. Jednocześnie z wyrabianiem pachy zmieniamy wzór na swetrze na 1 pr., 1 lew., wzór ten tworzy karczek.

Opis wzoru.

1 rząd: cały na lewo.

2 rząd: cały na prawo.



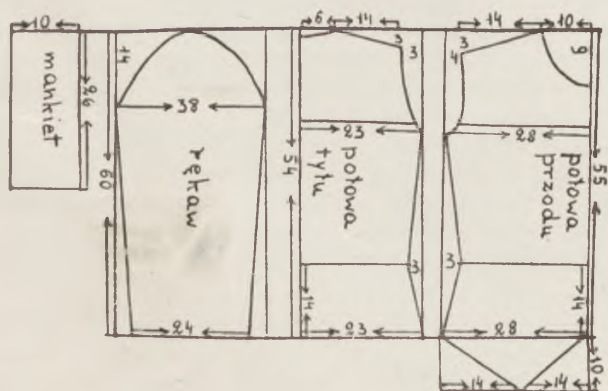


Nr. 7. Sweter z „Angolany”.

Na wykonanie potrzeba 25 — 30 dk. Druty Nr. 3.

Całość składa się z 9-ciu części: 2 części przodu, 2 części przodu karczka, 2 rękawy, 2 mankiety i plecy. Wszystkie części wykonujemy bardzo łatwym wzorem: 8 pr., 1 lew. (z lewej strony wszystkie rzędy na lewo) zaczynając od dołu, oprócz 2 części karczka i mankietów, które robimy w kierunku poprzecznym, to znaczy zaczynamy od boku wykroju. Na pr. stronie przodu należy wyrobić dziurki.

Mankiety zeszywamy i nakładamy na rękaw przyszywając od lewej strony dolny ich brzeg do brzegu rękawa. Guziki i pasek ze skóry.



Nr. 8. Pullover męski.

Materiał 30 dk wełny „Tamara”. Druty Nr. 3. Przód i tył zaczynamy od dołu ściągaczem 1 pr., 3 lew., po zrobieniu odpowiedniej wysokości ściągacza, robimy wzór podany w opisie. Po wykonaniu całego pulloveru naszywamy ściągacz przy szyi i przy wycięciu na pachy. Ściągacz przy szyi robimy dwoma wzorami, do połowy wysokości 1 pr., 3 lew., (jak u dołu swetra) następnie 1 pr. 1 lew.

Opis wzoru.

1 rząd: \times 4 pr., 1 lew., 1 pr., 1 lew., 1 pr., 1 lew., 1 pr., 1 lew. \times .

2 rząd i wszystkie parzyste jak widzimy pr. na pr., lewe na lew.

3, 5 i 7 rząd: jak rząd pierwszy.

9 rząd: \times 4 pr., 7 lew. \times .

11 rząd: cały na pr.

12 rząd: cały na lewo.

13 rząd: cały na pr.

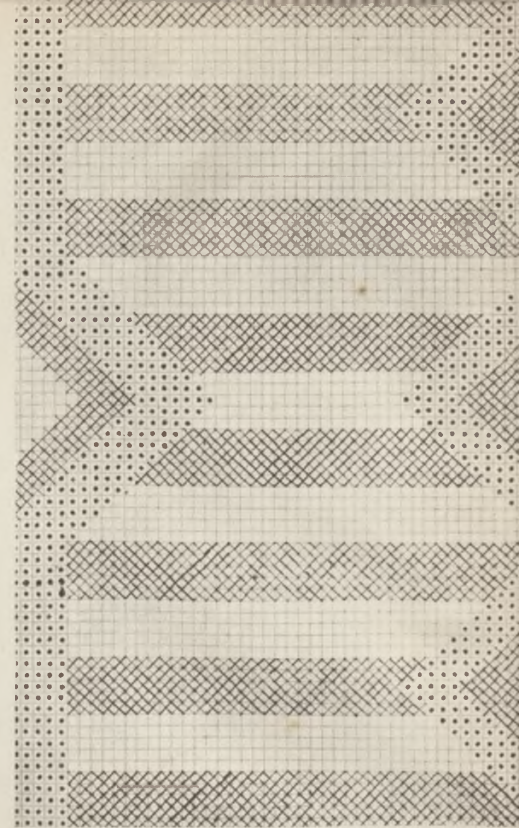
15 rząd: jak rząd dziewiąty.

17 rząd: jak rząd pierwszy.

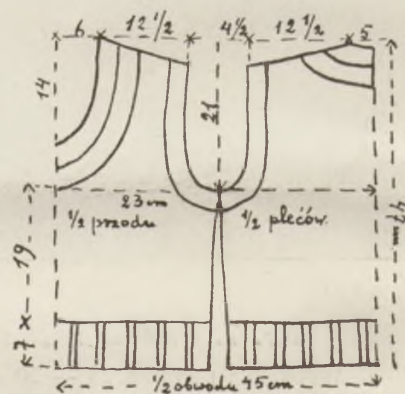


Torebka haftowana krzyżkami na kanwie.

Haft należy wykonać włóczką „Espera“ w trzech odcieniach niebieskiego koloru. H. R.



Wzór na torebkę. Każda kratka równa się jednemu krzyżkowi.



Wykrój pullovera męskiego.

KĄCIK HUMORU

SKUTECZNOŚĆ PALENIA.

— Czy nie uważa Pan, że palenie papierosów rozpęda zły humor i odgania złe myśli?...

— Tak, bezsprzecznie — jak zapalam w domu papierosa, żona moja natychmiast wychodzi z mieszkania.

Jak należy przechowywać i prać rzeczy wełniane?

PRZECHOWYWANIE...

Rzeczom wełnianym trzeba nadać właściwy kształt, starannie złożyć i przechowywać leżąco. Nie wieszać, aby się nie wyciągały. Jeżeli oczka puszczają, starać się natychmiast uchwycić sztydkiem i umocnić. Przy szczególnie miękkich rzeczach wełnianych, trzeba obszyć szwy mocną tasiemką aby uniknąć rozciągania.

PRANIE...

Do prania wyrobów wełnianych dzianych, najlepiej jest używać środka do prania „Persil“. Nie używać sody.

Prać najlepiej każdą sztukę oddzielnie, w zimnym roztworze „Persilu“ — Piorąc nie trzeć, lecz tylko naciskać. Po wypraniu nie wykręcać, lecz wycisnąć w rękach. Płukać w zimnej wodzie kilka razy, przyczem do pierwszego płukania dodać kilka łyżek octu, który nadaje wełnie miękkość, połysk i wytrzymałość barwy. (Aby się przekonać o trwałości farby danej rzeczy, należy jeden koniec namoczyć w czystej, zimnej wodzie i wyjąć nad białą ściereczką. Jeżeli wyciśnięta woda pozostaje

czysta i nie zafarbuje ściereczki, wtedy zwykły sposób prania można zastosować).

SUSZENIE...

Po wypłukaniu wycisnąć z wody i zawinąć przedmiot w suchy ręcznik, względnie ściereczkę — najlepiej z frotty —, naciskać następnie lekko tak długo, aż doprowadzi się go do stanu wilgotnego. Następnie nie wieszać na sznurach, lecz położyć na stole nakrytym suchym ręcznikiem lub ściereczką, nadając przedmiotowi odpowiedni kształt, nakryć ręcznikiem i pozostawić tak aż do zupełnego wysuszenia. Uważać, aby wełna nie suszyła się na wełnie; w tym celu należy między tylną a przednią częścią, w rękawy, kieszenie i t. p. włożyć ściereczki lub białą bibułkę. Nie suszyć na słońcu lub przy piecu, aby nie spowodować skurczenia się!

UWAGA...

Wyroby dziane nie powinny długo podlegać wpływowi potu i brudu. Częstsze krótkie pranie utrzymuje dobry wygląd i podnosi trwałość. Tak pielęgnowane rzeczy wełniane pozostają miękkie, świeże i czyste.