



DZIENNIK URZĘDOWY

MINISTERSTWA BUDOWNICTWA MIAST I OSIEDLI

Warszawa, 30 październik 1951

Nr 13

Poz. 123—130

TREŚĆ:

Zarządzenie Ministrów Budownictwa Miast i Osiedli oraz Budownictwa Przemysłowego:

Poz. 123 — z 10.X.51 w sprawie sporządzenia skróconego sprawozdania z wykonania planu inwestycyjnego na r. 1950.

Zarządzenia Ministra Budownictwa Miast i Osiedli:

Poz. 124 — Nr 120 w sprawie przekazania opakowań do transportu kitu minutowego i szklarskiego.

Poz. 125 — Nr 121 w sprawie zakończenia akcji likwidacji analfabetyzmu w zakładach pracy podległych Ministrowi Budownictwa Miast i Osiedli.

Poz. 126 — Nr 122 w sprawie ustalenia wykazu obowiązujących sprawozdań.

Poz. 127 — Nr 123 w sprawie opracowywania instrukcji technologicznych przez zakłady prefabrykacji i zakłady produkcji pomocniczej.

Okólniki:

Poz. 128 — Nr 40 w sprawie impregnacji drewna używanego w budownictwie.

Poz. 129 — Nr 41 w sprawie przestrzegania warunków bezpieczeństwa od ognia w związku z używaniem na budowach i w zakładach pracy piecyków żelaznych.

Poz. 130 — Pismo okólne Nr 7 z 28.IX.51 r. w sprawie wstępnych przygotowań do pogotowia zimowego na r. 1951/52. (L. dz. D.VII/1/6339/51).

Komunikaty.

123.

ZARZĄDZENIE

MINISTRÓW BUDOWNICTWA MIAST I OSIEDLI

I BUDOWNICTWA PRZEMYSŁOWEGO

z dnia 10 października 1951 r.

w sprawie sporządzenia skróconego sprawozdania z wykonania planu inwestycyjnego na rok 1950 r.

Na podstawie Uchwały Nr 80/51 Rady Państwa z dnia 6 września 1951 r. w sprawie ustalenia terminów składania Najwyższej Izbie Kontroli zamknięć rachunkowych i sprawozdań z działalności finansowo-gospodarczej za rok budżetowy 1950 oraz w związku z zarządzeniem Przewodniczącego Państwowej Komisji Planowania Gospodarczego Nr 373 z dnia 19 września 1951 r. w sprawie sporządzenia skróconego sprawozdania z wykonania planu inwestycyjnego na 1950 r. zarządza się, co następuje:

§ 1. 1. Jednostki podległe Ministrowi Budownictwa Miast i Osiedli i Ministrowi Budownictwa Przemysłowego, a mianowicie:

a) jednostki gospodarcze sporządzające bilans na dzień 31.XII.1950 r. jednostek będących inwestorami bezpośrednimi planu inwestycyjnego 1950 r.

b) pozostałe jednostki (instytucje) — kontynuujące działalność jednostek będących inwestorami bezpośrednimi planu inwestycyjnego 1950 r. opracują skrócone sprawozdania z finansowego wykonania planu inwestycyjnego na rok 1950.

2. Sprawozdania powinny dotyczyć inwestycji objętych Częścią 23 P.I.50 — Ministerstwo Budownictwa oraz tych inwestycji objętych Częścią 13 P.I.50 — Ministerstwo Przemysłu Ciężkiego i Częścią 20 P.I.50 — Ministerstwo Komunikacji, które organizacyjnie przejęło w roku 1951 Ministerstwo Budownictwa Przemysłowego.

3. Postanowienia ust. 1 i 2 nie dotyczą Centralnego Zarządu Budowy Miast i Osiedli „ZOR”, który jako inwestor centralny, sporządza sprawozdania odrębne.

§ 2. Skrócone sprawozdania z wykonania planu inwestycyjnego na rok 1950 obejmuje wyłącznie inwestycje realizowane w ramach P.I. na rok 1950, łącznie z rozliczeniami

finansowymi dokonanymi w roku 1951 z kredytów P.I. na rok 1950.

W sprawozdaniach nie należy wykazywać rozliczeń z P.I. na rok 1949 dokonanych w roku 1950 z kredytów P.I. 49.

§ 3. 1. Opracowane sprawozdania należy uzgodnić z Oddziałem Banku finansującego inwestycje w roku 1950.

2. Do sporządzonych sprawozdań należy dołączyć zaświadczenia bankowe o wykorzystaniu środków finansowych, wystawione i przesłane przez Oddziały Banku finansującego inwestycje. Zaświadczenia te wystawione zostały na odpowiednie paragrafy P.I.-50.

§ 4. Sprawozdania sporządzać należy według wzoru stanowiącego załącznik Nr 1 w 5-ciu egzemplarzach przysyłając do dnia 16 października 1951 r.:

1 egz. do Delegatury Najwyższej Izby Kontroli

3 egz. do właściwej jednostki spośród określonych w wykazie stanowiącym załącznik Nr 2 —

1 egz. zachowując w aktach.

§ 5. Jednostki określone w wykazie stanowiącym załącznik Nr 2, na podstawie otrzymanych sprawozdań sporządza sprawozdania zbiorcze z dokładnością do paragrafu planu inwestycyjnego i przesyła je w terminie do dnia 18 października 1951 r. do Ministerstwa Budownictwa Miast i Osiedli — Departament Inwestycji, dołączając 2 egz. otrzymanych sprawozdań wraz z zaświadczeniami bankowymi.

§ 6. Sprawozdania należy traktować jako poufne.

§ 7. Inwestor centralny złoży odpowiednie sprawozdania zbiorcze Najwyższej Izbie Kontroli i Ministerstwu Finansów do dnia 20 października 1951 r.

§ 8. Za prawidłowość i terminowość sporządzenia sprawozdań czyni się odpowiedzialnymi kierowników jednostek obowiązanych do opracowania sprawozdań.

§ 9. Zarządzenie wchodzi w życie z dniem 10 października 1951 r.

w/z Ministra Budownictwa Miast i Osiedli

A. Wolski

w/z Ministra Budownictwa Przemysłowego

S. Pietrusiewicz

Załącznik Nr 1 do Zarządzenia Ministrów Budownictwa Miast i Osiedli i Budownictwa Przemysłowego z dnia 10 października 1951 r.

Inwestor sporządzający				Sprawozdanie z wypłat dokonanych z Planu Inwestycyjnego na r. 1950					Do			
Cz.	Dz.	R.	§	Nazwa b. inwestora bezpośredniego	Nr tytułu	Brzmienie tytułu	Ostateczny limit tytułu*	Wypłaty ogółem*)	w tym ze środków			Środki pozaplanowe użyte na inwestycje objęte planem
									bezwrotnych	zwrotnych	nielimitowanych	
1	2	3	4	5	6	7	8	9	10	11	12	13

*) w jednostkach złotych

Podpisy:

Załącznik Nr 2 do Zarządzenia Ministrów Budownictwa Miast i Osiedli i Budownictwa Przemysłowego z dnia 10 października 1951 r.

Dz.	Inwestor Naczelny P.I.50	Jednostki otrzymujące sprawozdania i sporządzające sprawozdania zbiorcze
1.	Najwyższa Izba Kontroli	1) Ministerstwo Budownictwa Miast i Osiedli — Departament Inwestycji
2.	Biuro Szkolenia Zawodowego	1) Ministerstwo Budownictwa Miast i Osiedli — Departament Szkolenia Zawodowego 2) Ministerstwo Budownictwa Przemysłowego — Centralny Zarząd Szkolenia Zawodowego
4.	Instytut Techniki Budowlanej	1) Instytut Techniki Budowlanej
5 i 6.	Instytut Urbanistyki i Architektury i Instytut Budownictwa Mieszkaniowego	1) Instytut Urbanistyki i Architektury
7.	Zakłady Prefabrykacji	1) Ministerstwo Budownictwa Miast i Osiedli — Centralny Zarząd Zakładów Prefabrykacji 2) Ministerstwo Budownictwa Przemysłowego — Centralny Zarząd Prefabrykacji
9.	Centralne Biuro Projektów Architektonicznych i Budowlanych	1) Ministerstwo Budownictwa Miast i Osiedli — Centralny Zarząd Biur Projektowych 2) Ministerstwo Budownictwa Przemysłowego — Centralny Zarząd Biur Projektowych
10.	Centralny Zarząd Państwowych Przedsiębiorstw Budowlanych	1) Ministerstwo Budownictwa Miast i Osiedli — Centralny Zarząd Budownictwa Miejskiego — Warszawa
11.	Centralny Zarząd Budownictwa Przemysłowego	1) Ministerstwo Budownictwa Przemysłowego — Departament Inwestycji
12.	Centralny Zarząd Społecznych Przedsiębiorstw Budowlanych	1) Ministerstwo Budownictwa Przemysłowego — Departament Inwestycyjny
13.	Centrala Sprzętu Budownictwa	1) Ministerstwo Budownictwa Miast i Osiedli — Centralny Zarząd Sprzętu i Mechanizacji 2) Ministerstwo Budownictwa Przemysłowego — Centralny Zarząd Mechanizacji

Dz.	Investor Naczelny P.I.50	Jednostki otrzymujące sprawozdania i sporządzające sprawozdania zbiorcze
15.	Dyrekcja Miejsowych Przedsiębiorstw Budowlanych	1) Ministerstwo Budownictwa Miast i Osiedli — Zarząd Budowlanych Przedsiębiorstw Powiatowych
16.	Centrala Spółdzielni Mieszkaniowych	1) Ministerstwo Budownictwa Miast i Osiedli — Zarząd Budowlanych Przedsiębiorstw Powiatowych
17.	Związek Spółdzielni Pracy — Biuro Spółdzielni Budowlanych	1) Związek Spółdzielni Pracy
19.	Ministerstwo Budownictwa. Departament Planowania Miast i Osiedli	1) Ministerstwo Budownictwa Miast i Osiedli — Departament Urbanistyki
20.	Beton — Stal	1) Ministerstwo Budownictwa Przemysłowego — Departament Inwestycji
23.	Warszawska Dyrekcja Odbudowy	1) Warszawska Dyrekcja Odbudowy w Likwidacji
	Inwestycje objęte Cz. 13 P.I.50 — Ministerstwo Przemysłu Ciężkiego oraz Cz. 20 P.I.50 — Ministerstwo Komunikacji, które organizacyjnie przejęło w roku 1951 Ministerstwo Budownictwa Przemysłowego	1) Ministerstwo Budownictwa Przemysłowego — Departament Inwestycji

124.

ZARZĄDZENIE Nr 120

MINISTRA BUDOWNICTWA MIAST I OSIEDLI

z dnia 4 października 1951 r.

w sprawie przekazania opakowań do transportu kitu miniowego i szklarskiego.

(L. dz. CZZ/23/29446/51)

§ 1. W związku z zarządzeniem Przewodniczącego Państwowej Komisji Planowania Gospodarczego Nr 364 z dnia 13 września 1951 r. w sprawie przekazania opakowań do transportu kitu miniowego i szklarskiego polecam odpłatnie przekazać w terminie do dnia 15 października 1951 r. posiadane i zdadne do użytku opakowania do transportu kitu, miniowego i szklarskiego (hoboki), po opróżnieniu ich z kitu, jednej z niżej wymienionych jednostek, posiadającej siedzibę najbliższej wysyłającego:

a) po kicie szklarskim:

- 1) Zjednoczone Zakłady Chemiczne — Wrocław, ul. Krakowska 180, st. kolejowa Wrocław — Miasto,
- 2) Fabryka Przetworów Chemicznych — Sosnowiec, ul. Żymierskiego 93, st. kolejowa Sosnowiec — Północny,
- 3) Fabryka Chemiczna „Una” — Poznań, ul. Wawrzyńca 47, st. kolejowa Poznań — Główny,
- 4) Fabryka Materiałów Izolacyjno-Budowlanych — Pustelnik II k Warszawy, st. kolejowa Zielonka k Warszawy,
- 5) Fabryka Chemiczna „Ergasta” — Starogard, ul. Skarszewska 4, st. kolejowa Starogard — Gdańsk,
- 6) Wytwórnia Chemiczna Barczewo k/Olsztyna, ul. Wojska Polskiego 10, st. kolejowa Barczewo,
- 7) Wytwórnia Chemiczna „Adamczewski i Krause” — Warszawa, ul. Grodzieńska 21/29, st. kolejowa Warszawa Wileńska, bocznicą własną,

b) po kicie miniowym:

Wytwórnia Farb i Lakierów Nr 5 — Wrocław, ul. B. Krzywoustego 89, st. kolejowa — Wrocław Soltysowice.

§ 2. 1. Rozliczenie za wrócone hoboki przeprowadzą jednostki zdające bezpośrednio z odbiorcą hoboków na warunkach:

franco wagon st. odbiorcy wg. cen Centrali Handlowej Przemysłu Metalowego.

2. Odbiór opakowań następuje komisyjnie w zakładzie odbiorcy.

3. W przypadku przekazania hoboków uszkodzonych, cena podlega odpowiedniemu zmniejszeniu przez komisję, o której mowa w ust. 2.

4. Koszt przesyłki ponosi odbiorca.

§ 3. Zarządzenie jest natychmiast wykonalne.

Minister R. Piotrowski

125.

ZARZĄDZENIE Nr 121

MINISTRA BUDOWNICTWA MIAST I OSIEDLI

z dnia 8 października 1951 r.

w sprawie zakończenia akcji likwidacji analfabetyzmu w zakładach pracy podległych Ministrowi Budownictwa Miast i Osiedli.

(D. II-W254/011021/51)

W związku z zarządzeniem Przewodniczącego Państwowej Komisji Planowania Gospodarczego Nr 371 z dnia 14 września 51 r. w sprawie zakończenia akcji likwidacji analfabetyzmu w zakładach pracy, zarządza się, co następuje:

§ 1. Ostateczny termin całkowitego zakończenia akcji likwidacji analfabetyzmu wśród robotników w zakładach pracy ustala się na dzień 20 grudnia 1951 r.

§ 2. Dyrektorzy przedsiębiorstw zlecają kierownikom wydziałów personalnych:

- a) ustalenie i sprawdzenie wyników dotychczasowej akcji likwidacji analfabetyzmu w zakładach pracy, przeprowadzonej w wykonaniu zarządzenia Ministra Budownictwa Miast i Osiedli Nr 5 z dnia 17 lutego 1951 r. w sprawie likwidacji analfabetyzmu oraz spowodują przeanalizowanie łącznie z miejscową Radą Zakładową i przedstawicielem wydziału oświaty właściwej tereno-wo miejskiej (gminnej) rady narodowej przebiegu tej akcji oraz stopnia zrealizowania planu likwidacji analfabetyzmu;
- b) ustalenie dokładnej liczby analfabetów zatrudnionych w zakładach pracy;
- c) ustalenie planu działania, w celu przeprowadzenia ostatecznej akcji początkowego nauczania zatrudnionych analfabetów i określenie środków do jego wykonania, w myśl obowiązujących przepisów w zakresie walki z analfabetyzmem;
- d) skontrolowanie, czy zachodzą przypadki wtórnego analfabetyzmu, a o ile zostanie to stwierdzone, podjęcie akcji w celu zlikwidowania tych objawów przez włączenie półanalfabetów do początkowego nauczania.

§ 3. Kierownicy zakładów pracy wydadzą polecenie:

- a) objęcia wszystkich analfabetów i półanalfabetów nauką na kursach początkowego nauczania w terminie do dnia 31 października 1951 r.;
- b) zorganizowania nauczania indywidualnego, mobilizując do tej akcji nauczycieli społecznych, spośród pracowników zakładu, w przypadku, gdy ze względu na małą ilość analfabetów i półanalfabetów urządzenie kursu nie jest możliwe.

§ 4. Zakłady pracy prześlą w najkrótszym czasie drogą służbową do właściwych centralnych zarządów sprawozdania o przebiegu likwidacji analfabetyzmu wtórnego, zaś centralne zarządy złożą je w Departamencie Kadr.

§ 5. Za zorganizowanie, przebieg, kontrolę i ostateczną likwidację analfabetyzmu wśród robotników zatrudnionych w zakładach pracy odpowiedzialni są kierownicy zakładów, łącznie z miejscowymi radami zakładowymi.

§ 6. Dyrektorzy centralnych zarządów złożą w Departamencie Kadr sprawozdania na piśmie o wykonaniu niniejszego zarządzenia.

Minister R. Piotrowski

126.

ZARZĄDZENIE Nr 122

MINISTRA BUDOWNICTWA MIAST I OSIEDLI

z dnia 9 października 1951 r.

w sprawie ustalenia wykazu obowiązujących sprawozdań.

(L. dz. DI/4/75592/51)

§ 1. 1) W związku z przepisem § 4 Zarządzenia Nr 139 Przewodniczącego Państwowej Komisji Planowa-

nia Gospodarczego z dnia 12 kwietnia 1951 r. w sprawie sprawozdawczości statystycznej uspołecznionych przedsiębiorstw budowlano-montażowych, w porozumieniu z Prezesem Głównego Urzędu Statystycznego, ustala się — stanowiący załącznik do zarządzenia, wykaz sprawozdań statystycznych, które mają obowiązek składać Centralne Zarządy oraz nadzorowane przez nie przedsiębiorstwa.

2) Wykazem nie są objęte sprawozdania Centralnego Zarządu Sprzętu i Mechanizacji B.M. i Centralnego Zarządu Robót Instalacyjnych B.M. oraz przedsiębiorstw przez nie nadzorowanych. Sprawozdawczość tych jednostek zostanie określona odrębnie.

§ 2. Centralne Zarządy i nadzorowane przez nie przedsiębiorstwa nie mają obowiązku składania sprawozdań nie objętych wykazem, wymienionym w § 1.

§ 3. Ustanowienie obowiązku składania sprawozdań nie objętych ustalonym wykazem nastąpić może za moją zgodą.

§ 4. 1) Zarządzenie wchodzi w życie z dniem 1 listopada 1951 r.

2) Równocześnie znosi się obowiązek składania sprawozdań, nie objętych ustalonym wykazem.

Minister R. Piotrowski

Załącznik do Zarządzenia Nr 122

Wykaz sprawozdań statystycznych obowiązujących Ministerstwo Budownictwa Miast i Osiedli oraz jednostki w jego skład wchodzące.

Lp	Znak wzoru	Nazwa sprawozdania	Okres	Komórka sporządzająca	Podstawa prawna
I. Sprawozdawczość z produkcji					
1	B-1	Z wykonania planu produkcji bud-mont.	m-czne	CZ i Przeds.	GuUS, Instr. 51.
2	B-2	Z wykon. planu rozpocz. i oddawania obiektów do użytku	kwart. m-czne	"	Zarz. Dz. Urz. Min. B.M. i O. Nr 10
3	B-3	Z wykon. planu rozpocz. i oddawania obiektów do użytku wg. rodzajów budów i wielkości obiektów	"	"	GUS Instr. 51
4	B-7/51	Operatywne z wykonania planu bud-mont.	2-tyg.	"	GUS 21.7.51 8147/74/51
5	B-41/51	Wykaz obiekt. oddawanych do użytku	m-czne	"	"
6	B-40/51	Z budów kluczowych	"	"	"
7	B-8/51	Awaryjne	kwart.	"	Zarz. PKPG 49 oraz pismo z dn- 14/6/51 znak Te 9-C-3-7/200/pf/51 PKPG Nr 109 z dn. 4.4.51
8	—	Z wykonania Nar. Planu Gosp.	"	"	GUS Instr. 51
9	PR-1	Wykonanie planu prod. biur projektowych	m-czne	Biura Proj.	"
10	PR-2	Ukńczone prace projektowe	"	"	"
11	P-7	Wykonanie planu prod-przemysł. z zół. pomocniczych	kwart.	CZ i Przeds.	"
12	B-5/51	Operatywne z wykonanie planu prod-przemysł.	2-tygod.	Przeds.	Zarz. M.B.M. i O Nr 100 z dn. 2.8.51.
13	T-2-o XVI-6/51	Planowany i wykonany ogólny wskaźnik postępu robót	m-czne	DBOR	Instrukcja Nr 22 CZMB i O „ZOR” 15.12.50
14	T-2-k	Planowany i wykonany wskaźnik postępu robót stanu kontynuowanego	"	"	"
15	T-2-p XVI-8/51	Planowany i wykonany wskaźnik postępu robót stanu pełnego	"	"	"
16	T-2-s XVI-9/51	Planowany i wykonany wskaźnik postępu robót stanu surowego	"	"	"
17	S-2-o XVI-0/51	Report m-czny ogólny z postępu robót	"	"	"
18	S-2-k XVI-1/51	Report m-czny z postępu robót w stanie kontynuowanym	"	"	"
19	S-2-p XVI-2/51	Report m-czny z postępu robót w stanie pełnym	m-czne	DBOR	Instrukcja Nr 22 CZMB i O „ZOR” 15.12.50
20	S-2-s XVI-12/51	Report m-czny z postępu robót w stanie surowym	"	"	"
21	T-3-o XVI-14/51	Planowany i wykonany ogólny wskaźnik postępu robót	m-czne i roczne	CZ. ZOR	"
22	T-3-k XVI-15/51	Planowany i wykonany wskaźnik post. rob. w stanie kontynuow.	"	"	"
23	T-3-p XVI-16/51	Planowany i wykonany wskaźnik post. rob. w stanie pełnym	"	"	"
24	T-3-s XVI-17/51	Planowany i wykonany wskaźnik post. rob. w stanie surowym	"	"	"

Lp.	Znak wzoru	Nazwa sprawozdania	Okres	Forma sporządzenia	Podstawa prawna
II. Zatrudnienie i płace					
1	B-5	Ruch pracowników	m-czne	CZ i Przeds.	CUS Instr. 51
2	B-6	Zatrudnienie i wydatki	"	"	"
3	B-7	Wykonanie planu płac	"	"	"
4	B-7a	Wykonanie planu fundużu płac	"	Przeds.	"
5	B-7b	Plan zatrudn. pracown. administrac.	"	CZ i Przeds.	"
6	B-8	Wykonanie norm pracy	"	"	"
7	—	Analiza z wykonania norm	kwart.	"	Z 17: P.LPG
8	Z-1	Zarobki pracowników	roczne	"	CUS Instr. 51
9	Z-2	Stan zatrudnienia u g. płci, wieku i grup zasze- regow.	"	"	"
10	P-10	Wykonanie planu zatrudnienia zakładów wy- dzielczych	m-czne	"	Instr. GUS
11	P-11	Wykonanie planu rob. godz. zakładów wydzie- lonych	"	"	"
12	P-12	Wykonanie planu płac zakładów wydzielonych	"	"	"
13	—	Ze stanu zatrudnienia u g. zawodów	półroczne	"	Z 17: CUS 8147/32/51
14	PR-3	Wykonanie planu zatrudnienia biur projektowych	m-czne	"	CUS Instr. 51
15	PR-4	Wykonanie planu płac biur projektowych	"	"	"
III. Sprawozdawczość osobowa					
1	B-9/51	Wykaz podległych jednostek wraz ze stanem zatrudnienia	kwart.	"	Zarz. GUS 8147/74/51
2	B-10/51	Wykaz wysuniętych i absolwentów technicum	kwart.	CZ i Przeds.	Zarz. GUS 8147/74/51
3	B-11/51	Wykaz inżynierów z podziałem na wąskie spe- cjalności	"	"	"
4	"	Wykaz techników z podziałem na wąskie spe- cjalności	"	"	"
5	B-12/51	Wykaz zmian na stanow. kierown. i innych pra- cowników z wyższym wykształceniem	m-czne	"	"
6	B-44/51	Wykaz zmian absolwentów techn. i wysuniętych	"	"	"
7	B-13/51	Wykaz imienny racjonalizatorów i nowatorów	kwart.	"	"
8	B-14/51	Wykaz wybijających się przodowników pracy	"	"	"
IV. Sprawozdawczość inwestycyjna.					
1	IP-1	Raport o ukończeniu inwestycji	kwart.	"	Instr. GUS
2	IR-1	Raport o realizacji inwestycji	m-czne	"	"
3	IR-2	Raport zbiorczy o wykonaniu zadań inwesty- cyjnych	kwart.	"	"
4	IR-2	Zbiorczy raport o realizacji inwestycji Pl 51 r. Z realizacji dostaw maszyn i urządz. technicz.	m-czne	"	"
5			"	Przeds. CZ Zakła- dów Prefabryk.	Min. Bud. M i O zarząd. 93/51
6		Analiza przebiegu inwestycji	kwart.	CZ i Przeds.	Instr. GUS
7	B-45/51	Sprawozdawczość inwestycyjna przyspieszona	2-tyg.	"	Zarz. GUS 8147/74/51
8	NT-1 XVI-18/51	Zbiorczy raport z wykonania usług w zakresie inwestycji zleconych	m-czne	DBOR	Inst. wewn. „ZOR” Nr 4 z dn. 14.4.51
9	NT-2 XVI-19/51	Zbiorczy raport z wykonania usług w zakresie inwestycji zleconych	kwart.	"	"
10	RZ-1 XVI-20/51	Raport o oddaniu efektów kubaturowych	m-czne	"	"
11	RZ-2 XVI-21/51	Raport o oddaniu inwestycji niekubaturowych	"	"	"
V. Finanse i księgowość *)					
1	B-12	Bilans netto i obrotowy brutto	kwart.	CZ i Przeds.	CUS Instr. 51 r.
2	B-13	Rachunek wyników	"	"	"
3	B-14	Wykonanie planu nakładów i kosztów	"	"	"
4	B-15	Wykonanie planu przyspiesz. obiegu środków obrotowych	"	"	"
5	B-16	Skrócone terminowe sprawozdanie finansowe	m-czne	CZ i Przeds.	CUS Instr. 51 r.
6	B-17	Koszty budów zakończonych	kwart.	"	"
7	CR-1	Ubezpieczenia	"	Przeds.	P.LPG Instr. Nr 2
8	CE-2	"	"	"	"
9	CE-3	"	"	"	"
10	CE-4	Ze stanu ubezpieczeń	"	CZ i Przeds.	"
11	CE-5	Wykaz sum ubezpieczeniowych i składek przy- pisanych (zbiorcze)	"	CZ i Przeds.	"
12	CE-6	Zestawienie opłaconych składek ubezpieczeni- wych	"	Przeds.	"
13	CE-7	Kontrola szkód	bitżądco	CZ i Przeds.	"
14	CE-8	Kontrola storn i zwrotów	kwart.	Przeds.	"
15	2D	Sprawozdania kascowe	m-czne	"	Bank Inwest.

*) dla ZBPP wzory nieco zmodyfikowane.

Lp.	Znak wzoru	Nazwa sprawozdania	Okres	Komórka sporządzająca	Podstawa prawna
16	3D	Wykonanie planu kasowego	m-czne	Przeds.	Bank Inwest.
17		Z wykonania budżetu wydatków	kwart.	CZ i Przedst.	Przep. Min. Fin.
18	B-37/51	Z obrotu kredytami budżetowymi	m-czne	"	Zarz. GUS 8147/174/51
19	B-9	Z wykonania planu świadczeń socjalnych	kwart.	"	GUS Instr. 51 r.
20	P-14	Z wykonania planu świadczeń socjalnych	"	"	Instr. GUS
21	P-28	Skrócone terminowe sprawozdanie finansowe zakładów przemysł.	mies.	"	"
VI. Sprzęt					
1	B-4	Wykorzystanie maszyn budowl. i wykonanie planu mechanizacji robót.	m-czne	"	Instr. GUS 51 r.
2	TM-2	O gotowości sprzętu do pracy	"	Przeds.	Zarz. GUS 8147/74/51
3	B-19/51 B-15/51	Zał. 1. Wykaz maszyn na chodzie znajdujących się w parku sprzętowym	"	"	"
4	B-16/51	Zał. 2. Wykaz sprzętu znajdującego się w naprawach w warsztatach własnych i obcych	"	"	"
5	B-17/51	Zał. 3. Wykaz sprzętu oczekującego naprawy	"	"	"
6	B-18/51	Zał. 4. Wykaz brakujących silników dla uzupełnienia sprzętu budowl.	"	"	"
7	SW-1 SW-3	Warsztatowe z wykonania planu remontów	"	"	"
8	B-20/51 SW-2	Warsztatowe (pracownicy i przestoje obrabiarek)	"	"	"
9	B-21/51 WO-1	Plan robót do wykonania	"	CZ i Przedst.	"
10	B-38/51 WO-2	Sprawozdanie z wykon. planu pracy warsztatów	m-czne	CZ i Przedst.	Zarz. GUS 8147/74/5
11	B-39/51 WO-5 B-23/51	Zestawienie zbiorcze z pracy obrabiarek	"	"	"
VII. Zaopatrzenie					
1	B-10	Realizacja planu zaopatrzenia w mat. bud-mont.	kwart.	CZ i Przedst.	GUS Instr. 51
2	B-42/51	Operatywne z zaopatrzenia i zbytu	m-czne	Przedst.	Zarz. GUS 8147/74/51
3	B-11	Zużycie materiałów bud-mont.	kwart.	CZ i Przedst.	GUS Instr. 51
4	B-25/51	Gospod. odpadkami i opakow.	m-cznie	"	Zarz. GUS 8147/74/51
5	B-24/51	Raporty z realizacji zamówień	"	Przeds.	"
6	B-26/51	Akcja ujawnienia i upłynienia remanentów	"	CZ i Przedst.	"
7	B-27/51	Dostawy złomu stalowego	półroczne	"	PKPG Nr 177 2.5.51
8	B-28/51		"	"	Zarz. GUS 8147/74/51
9	A-3 B-29/51 P-15	Raporty węglowe Wykonanie planu zaopatrzenia materiałowego	m-czne m-czne i kw. art.	CZ i Przedst. " "	" Instr. GUS
10	P-16	Wykonanie planu zużycia mat.	m-czne	"	"
11	P-17	Wykonanie planu zbytu produkcji	"	"	"
12	XVI-2/51	Odzysk cegły rozbiórkowej	mies.	Pełno n. Akcji Robot Rozbiórkow.	Zarz dz. GuS 8147/91/51
13	XVI-3/51	Zbyt cegły rozbiórkowej	"	"	"
14	XVI-4/51	Rejonizacja dostaw cegły rozbiórkowej	"	"	"
VIII. Transport					
1	TR-6 B-43/51	Indywid. z pracy pojazdów mechan. (dla ZOR wzór uproszczony TS-95)	m-czne	Przeds.	Zarz. GUS 8147/74/51
2	TR-7 B-30/51	Zbiorcze z pracy pojazdów mechan. (dla ZOR wzór uproszcz. TS-90)	"	CZ i Przedst.	"
3	TR-9 B-31/51	Wykaz ewidenc. pojazdów mechan.	kwart.	"	"
4	SM-118	Z zużycia materiałów pędnych	"	"	Zarz. Min. Trans. i Lotn. L. dz. I/SI/2912/5124.4.51
5	SM-118a	Z wykonania planu przewozów kolejowych	"	"	Instr. PKPG Nr 153 3.5.51
IX. Współzawodnictwo i usprawnienia pracownicze					
1	Z-4	Współzawodnictwo pracy	kwart.	CZ i Przedst.	GUS Instr. 51
2	Z-5	Współzawodnictwo pracy (zbiorcze)	k.,	"	"
3	Z-6	Usprawnienia pracownicze	m-czne	"	"
4	Z-7	Usprawnienia pracownicze (zbiorcze)	"	"	"
5		Z odbytych porad wytwórczych	"	"	Zarz. Min. 25.5.51
6		Ze stanu upowszechnienia zespoł. metod pracy	"	"	Zarz. Min. 31.7.50 Dz. Urz. Nr. 11 poz. 120

Lp.	Znak wzoru	Nazwa sprawozdania	Opis	Komórka spoży- dząca	Podstawa prawna
X. Socjalne					
1	B-46/51	Z usług akcji socjalnej	kwart.	CZ i Przedś.	Zarz. GUS 8147/74/51
2	B-47/51	Ze stanu zatrudnienia w akcji Socjalnej	"	"	"
3	B-48/51	Finansowe	"	"	"
XI. B. H. P.					
1	Z-3	Wykorzyst. środków finansowych na higienę i bezp. pracy	kwart.	"	GUS Instr. 51
2	B-32/51	Z działalności służby B.H.P.	kwart. i m-czne	"	Zarz. GUS 8147/74/51
3	B-33/51	Z wypadków przy pracy ug. przyczyn	kwart.	"	"
4	B-34/51	Sprawozdanie opisowe	m-czne	"	"
XII. Szkolenie					
1	B-35/51	Wykaz zorganizowanych kursów	m-czne i kwart.	"	Zarz. GUS 8147/74/51

127.

ZARZĄDZENIE Nr 123

MINISTRA BUDOWNICTWA MIAST I OSIEDLI

z dnia 1 października 1951 r.

w sprawie opracowywania instrukcji technologicznych przez zakłady prefabrykacji i zakłady produkcji pomocniczej.

L. dz. D.IX/300/0/1/51.

W związku z Zarządzeniem Przewodniczącego Państwowej Komisji Planowania Gospodarczego Nr 281 z dnia 16 lipca 1951 r. w sprawie obowiązku opracowywania procesów technologicznych i przestrzegania dyscypliny technologicznej (Biuletyn PKPG Nr 21 poz. 212) zarządza się co następuje:

§ 1. Dyrektorzy Naczelnicy Centralnych Zarządów Budownictwa Miejskiego — Warszawa, Zachód i Śląsk oraz Centralnego Zarządu Zakładów Prefabrykacji zleca Dyrektorom podległych sobie zakładów Produkcji Pomocniczej Budownictwa Miejskiego oraz Zakładów Prefabrykacji Budownictwa Miejskiego opracowanie instrukcji technologicznych, obejmujących szczegółowy opis wykonania operacji produkcyjnej, począwszy od materiału wyjściowego poprzez wszystkie ogniwa technologiczne aż do całkowitego zakończenia procesu technologicznego tj. otrzymania gotowego wyrobu.

§ 2. Celem wykonania zadań wymienionych w § 1 Zakłady Produkcji Pomocniczej Budownictwa Miejskiego oraz Zakłady Prefabrykacji Budownictwa Miejskiego opracują instrukcje technologiczne dla każdego z podległych sobie zakładów pracy w zakresie wytwarzanych przez te zakłady wyrobów wg. następującej specyfikacji:

wyroby drzewne: a) stolarka budowlana
b) parkiety
c) materiały tarte
d) płyty i maty trzecinowe

wyroby betonowe: e) elementy stropowe i dachowe
f) dachówki i terrazzo
g) pustaki DMS
h) bloki ścienne
i) płyty wiórowo-cementowe
j) strunobeton
k) celolit
l) betony i zaprawy płynne
m) płytki „Golvetten”
n) wyroby „Ytong”
o) wyroby „Siporex”

kruszywa: p) ceglane
r) żwir

§ 3. Opracowanie instrukcji technologicznych powinno się opierać na zasadach podanych w Zarządzeniu Przewodniczącego PKPG powołanym na wstępie niniejszego zarządzenia.

§ 4. Jeżeli w zakresie objętym instrukcją wydana została Polska Norma, bądź norma wewnętrzna, wówczas przy opracowaniu instrukcji należy ściśle przepisy tych norm stosować.

§ 5. Instrukcje technologiczne dla kilku wytwórni o tym samym przeznaczeniu i zbliżonej mocy produkcyjnej, znajdujących się w ramach jednego Centralnego Zarządu, mogą być opracowane wysiłkiem wspólnym drogą skoordynowania danych zainteresowanych zakładów.

§ 6. Centralne Zarządy, którym podlegają wytwórnie analogiczne do podległych innym Centralnym Zarządom jak np. stolarnie, — mogą zaadaptować u siebie instrukcje technologiczne opracowane w ramach tych innych Centralnych Zarządów, wprowadzając do instrukcji zmiany stosownie do lokalnych warunków poszczególnych wytwórni.

§ 7. Instrukcje technologiczne opracowane zgodnie z wytycznymi objętymi niniejszym zarządzeniem zatwierdza właściwy Centralny Zarząd i wprowadza w życie w wytwórniach produkcyjnych przez Naczelnego Inżyniera Zakładu, zgodnie z § 4 p. 2 powołanego na wstępie Zarządzenia Przewodniczącego PKPG.

§ 8. Centralne Zarządy, w ramach których poszczególne instrukcje technologiczne zostały opracowane, powinny zarejestrować je w Departamencie Produkcji Pomocniczej w trybie przewidzianym w § 4 p. 11 powołanego na wstępie Zarządzenia Przewodniczącego PKPG i przedłożyć jednocześnie wykazy zakładów produkcyjnych, które instrukcje te będą obowiązywały.

§ 9. Wszelkie zmiany instrukcji technologicznej przy zastosowaniu jej do produkcji w danej wytwórni powinny być przeprowadzone w trybie ustalonym w § 4 — p. p. 3) 4) i 5) powołanego na wstępie Zarządzenia Przewodniczącego PKPG na formularzach według załączonego wzoru.

§ 10. Zarządzenie niniejsze wchodzi w życie z dniem 1 października 1951 r.

Minister R. Piotrowski

Załącznik do Zarz. Min. Bud. M.
i O. Nr 123.

MINISTERSTWO BUDOWNICTWA MIAST I OSIEDLI				
Centralny Zarząd B. M. Centralny Zarząd Zakł. Prefabrykacji		Zakład Produkcji Pomocniczej Zakład Prefabrykacji		
Zakład Produkcji			Umiejscowienie Zakładu	
ZGŁOSZENIE KONIECZNOŚCI ZMIANY INSTRUKCJI TECHNOLOGICZNEJ Nr				
Proponowana zmiana			Uzasadnienie	
<p>Uwaga: W braku miejsca należy pisać na oddzielnym arkuszu</p>				
O P I N I E	Zakład Prod. Pomoc. Zakład Prefabryk.	Dział Produk. C. Z.	Gl. Mechanik C. Z.	Dział Kontr. Tech. C. Z.
	data podpis	data podpis	data podpis	data podpis
D E C Y Z J A	Dyrektor Techniczny C. Z.		Wydano zezwolenie na zmianę	
	data podpis		Stale na okres data L. dz.	

128.

OKÓLNIK Nr 40.

MINISTRA BUDOWNICTWA MIAST I OSIEDLI

z dnia 4 października 1951 r.

w sprawie impregnacji drewna używanego w budownictwie.

(L. dz. D.VII./3/5607/51)

Przeprowadzone inspekcje budów stwierdziły w szeregu przypadkach uchylanie się przedsiębiorstw wykonawczych od obowiązku impregnacji drewna.

W związku z tym przypominam o konieczności bezwzględnego stosowania przepisów zawartych w zarządzeniu Ministra Budownictwa z dnia 17 maja 1950 r. w sprawie impregnacji drewna używanego w budownictwie (Dz. Urz. Min. Bud. Nr 7 poz. 74) i czynię Ob. Ob. Dyrektorów Naczelnych Centralnych Zarządów i Zarządów Budowlanych Przedsiębiorstw Powiatowych osobiście odpowiedzialnymi za ścisłe przestrzeganie tych przepisów przez nadzorowane przez nich jednostki organizacyjne.

Organa nadzorujące i kontrolujące budowy obowiązane są wpisywać do dziennika budowy uwagi i spostrzeżenia, dotyczące impregnowania elementów i konstrukcji drewnianych.

Minister R. Piotrowski

129.

OKÓLNIK Nr 41.

MINISTRA BUDOWNICTWA MIAST I OSIEDLI

z dnia 9 października 1951 r.

w sprawie przestrzegania warunków bezpieczeństwa od ognia w związku z używaniem na budowach i w zakładach pracy piecyków żelaznych.

L. dz. DVII/7/6408/51

W związku ze zbliżającym się okresem jesiennym i zimowym i związanym z tym stosowaniem na budowach i w zakładach pracy piecyków żelaznych, przypominam się o konieczności przestrzegania obowiązujących w tej mierze niżej podanych przepisów i w ogóle warunków bezpieczeństwa od ognia.

1. Piece ustawione na czas przejściowy na nieogniotrwałym podkładzie, powinny być od niego izolowane warstwą ogniotrwałą grubości conajmniej 15 cm. a piece żelazne bez nóżek takąż warstwą grubości conajmniej 30 cm.
2. Piecyki żelazne na nóżkach powinny być utrzymane w dobrym stanie i wyłożone wyprawą z gliny, lub szamotu oraz stać na grubej blasze, mającej wymiar conajmniej 1 x 0,75 m. lub na podkładzie z cegieł takichże wymiarów.
3. Najmniejsza odległość pieców od drewnianych konstrukcji części budynków powinna wynosić:
 - a) przy piecach żelaznych od drewnianych części otynkowanych lub w inny sposób zabezpieczonych od ognia — 25 cm., od niezabezpieczonych od ognia — 50 cm.
 - b) przy piecach z kamienia, cegły lub kafli od drewnianych części zabezpieczonych — 15 cm., od niezabezpieczonych od ognia — 25 cm.
4. Połączenie palenisk z kanałami dymowymi nie powinny być urządzone na jednej wysokości.
5. Żelazne rury dymowe, łączące paleniska z kanałami dymowymi powinny być możliwie najkrótsze, ściśle ze sobą zestawione, starannie podwieszone, odległość ich od drewnianych części konstrukcyjnych budynku, o ile te części nie są otynkowane lub w inny sposób zabezpieczone od ognia, powinna wynosić conajmniej 50 cm., w przeciwnym razie — 25 cm., w wypadku zaś, gdy rury są zaopatrzone w pokrycie niezapalne — 13 cm. (szerokość jednej cegły).
W przypadku przepuszczenia rury przez ścianę nieogniotrwałą — izolacje z cegły na glinie lub innego odpowiedniego materiału powinna wynosić conajmniej 13 cm. (szerokość jednej cegły) — rury w miejscach załamania powinny być zaopatrzone w szczelnie spawane drzwiczki do czyszczenia.
6. Jeżeli rura wychodzi ponad dach, to w drewnianych częściach dachu znajdująca się powinien wykroj nie mniejszy niż na 10 cm. dokoła rury, założony blachą lub tp. materiałem niepalnym.
7. Rura dymowa, wyprowadzona przez ścianę lub okno powinna wystawać ponad dach, jeżeli zaś ściana jest drewniana to obowiązuje zabezpieczenie opisane w punkcie 5.
8. Pod każdym paleniskiem piecyka na nóżkach powinny być podstawione lub podwieszane popielniki z wodą.
9. Na czas nocy, lub dłuższej przerwy w pracy węgle muszą być starannie wygaszone, co musi być przeprowadzone przez dyżurujących strażników i wpisane do książki służbowego.
10. Nad popielnikami otwartymi, znajdującymi się w pomieszczeniach nieposiadających stropów ogniotrwałych, powinny być urządzone kominki lub ogniotrwałe kapy (kuźnie) — wystające conajmniej 30 cm. poza krawędzie ognisk.
11. Ognisk otwartych nie wolno urządzać w odległości mniejszej niż 10 m od budynków ogniotrwałych a 30 m. od budynków drewnianych.
12. Uszkodzone kominy i wszelkie przewody dymowe należy naprawić bez zwłoki.
13. Należy dopilnować okresowego czyszczenia kominów.
14. Kminy należy zaopatrzyć w iskrochrony.

15. Sprzęty należy ustawiać w odległości nie mniejszej niż 1 m. od otworów palenisk, piecyków żelaznych, czworaczków wycierowych oraz blaszanych rur dymowych.

Winni nie stosowania wyżej podanych warunków bezpieczeństwa od ognia pociągani będą do odpowiedzialności karnej, niezależnie od ewentualnej odpowiedzialności cywilnej w przypadkach szkód i strat Skarbu Państwa.

Minister R. Piotrowski

130.

PISMO OKÓLNE Nr 7.

z dnia 28 września 1951 roku

w sprawie wstępnych przygotowań do pogotowia zimowego na rok 1951/1952.

L. dz. D.VII/1/6339/51

W związku z przepisem § 5 zarządzenia Nr 119 Ministra Budownictwa Miast i Osiedli z dnia 28 września 1951 r. w sprawie budownictwa zimowego 1951/1952 r. Departament Techniki podaje ogólne wytyczne w zakresie oszczędnej gospodarki cieplnej i dostosowania budów na okres pogotowia zimowego tj. od 15 listopada do 31 marca 1952 r.

Akcja przygotowania przedsiębiorstw do utrzymania ciągłości pracy w okresie pogotowia, powinna być skoncentrowana przede wszystkim na zapewnieniu budowom niezbędnej ilości energii cieplnej, wyprodukowanej w sposób sztuczny. Koszty związane z wyprodukowaniem tej energii nakazują właściwy dobór sprzętu ogrzewniczego i ekonomiczną gospodarkę zabezpieczającą przed stratami ciepła na budowach.

W przygotowaniu pogotowia zimowego, należy kierować się następującymi wytycznymi:

A. Wytwarzanie ciepła.

Roboty w budynkach zamkniętych:

Mając na uwadze, że kontynuowanie robót budowlano-montażowych w okresie zimowym jest najracjonalniejsze i najekonomiczniejsze w budynkach zamkniętych, powinny prace przygotowawcze przede wszystkim zmierzać do zabezpieczenia, na okres pracy zimowej, wykonanych w całości lub części obiektów stanu surowego.

Dla ogrzania budynków zamkniętych należy wykorzystać w pierwszym rzędzie stałe instalacje ogrzewnicze. W okresie poprzedzającym pogotowie należy więc położyć główny nacisk na pospieszenie robót instalacyjnych celem umożliwienia pełnego lub częściowego wykorzystania stałych urządzeń ogrzewniczych w okresie pogotowia. W braku tychże przy instalowaniu urządzeń zastępczych należy stosować podane niżej sposoby ogrzewania.

- a) gorącym powietrzem,
- b) piecami trocinowymi.

Do ogrzewania gorącym powietrzem zaleca się stosowanie agregatów, składających się z:

- 1) paleniska dostosowanego do opalania odpadkami drzewnymi, torfem lub węglem,
- 2) komory płomienicowej z blachy i rur ciągnowych (starożytecznych rur kotłowych),
- 3) wentylatora,
- 4) silnika elektrycznego lub spalinowego,
- 5) kompletu rur blaszanych do rozprowadzania gorącego powietrza.

Agregaty tego typu według załączonego wzoru (rys. Nr 1) mogą być produkowane w trzech wielkościach, stosownie do potrzeb budowy, a mianowicie o wydajności 15.000 kcal/godz. — 30.000 Kcal/godz. — 45.000 Kcal/godz. wystarczające dla ogrzewania 1.350 — 2.700 — 4.000 m³ budynku zamkniętego. Szczegóły techniczne podaje rysunek Nr 1.

Ogrzewanie tego typu jest ekonomiczne w obsłudze i eksploatacji. Podane wyżej dane charakterystyczne agregatów, odnoszą się do warunków uzyskania temperatury ok. + 100°C wewnątrz budynku, przy temperaturze zewnętrznej około — 10°C.

Przy indywidualnym ogrzewaniu pomieszczeń (małe budowy) wskazane jest stosowanie pieców trocinowych, stałopalnych (rys. Nr 2). Piece tego typu można wykonywać ze starożytecznych blaszanych beczek np. po: lepiku, karbidzie, chloru wapnia i t.p. Są one wydajne i tanie w eksploatacji. Jednorazowe wypełnianie pieca trocinami wystarcza na ogrzewanie pomieszczenia przez 24 godz. Szczegóły techniczne podaje rys. Nr 2.

Roboty stanu surowego:

Przy przeprowadzaniu robót stanu surowego niezbędne jest wyprodukowanie energii cieplnej dla:

- a) przygotowania materiałów przez ich podgrzewanie,
- b) podrzewanie gotowych elementów budowlanych.

Podgrzewanie wody, piasku, kruszywa jest niezbędne w warunkach zimowych (obowiązek stosowania ciepłych zapraw i zarobów betonowych bez względu na metodę wykonawczą).

Do podgrzewania wody, piasku i kruszyh korzystne są typy pieców jak na rys. 3 i 4. Obydwa typy mogą być całkowicie wykonane zasobami i siłami budów. Opalanie odpadkami drzewnymi, torfem lub węglem.

Podgrzewanie elementów budowlanych można wykonywać koksiami. Również zaleca się stosowanie do podgrzewania elementów pieców do mechanicznego osuszania typu „Deuba” w przypadkach pokrywania kondygnacji stropami żelbetowymi. Można również stosować w tym celu agregaty do ogrzewania powietrzem omówione wyżej.

Ogrzewanie mechaniczne spaliniami przy użyciu pieców „Deuba” przyspiesza okres wiązania i twardnienia zapraw i betonu, gdyż spaliny zawierają znaczne ilości dwutlenku węgla (C.02).

Proces podgrzewania stropów żelbetowych piecami „Deuba” powinien przebiegać następująco:

- 1) Proces podgrzewania. Przed wpuszczeniem gazów spalinowych powinno być pomieszczenie pod betonowym stropem uszczelnione, — wszystkie otwory okienne drzwiowe zamknięte lub szczelnie zasłonięte. U uruchomienie maszyn może nastąpić równocześnie z nanszeniem betonu. Temperatura w pomieszczeniu do czasu ukończenia betonowania nie powinno być wyższa niż + 30°C.

Po zabetonowaniu należy zakryć strop matami lub płytami izolacyjnymi (słomiane, torfowe, wiórowo-cementowe i t.p.). Od chwili zakończenia betonowania proces stopniowego wzrostu temperatury powinien trwać 24 godziny dla osiągnięcia wewnątrz pomieszczenia temperatury od + 50 do + 60°C. Przez następne 24 godziny należy utrzymać stałą temperaturę w granicach wyżej podanych. Przez dalsze 24 godziny powinno się odbywać stopniowo ochładzanie aż do temperatury otoczenia. Po 3 dobach tj. po 72 godzinach od chwili zabetonowania można przystąpić do rozdeskowania konstrukcji, o ile równolegle zbadane próbki wykażą dostateczną wytrzymałość betonu tj. minimum 0,6 R_R (wytrzymałości miarodajnej), nie mniej jednak niż 100 kg/cm². W czasie podgrzewania beton powinien być w miarę potrzeby zraszany wodą a stemplowania stropu kontrolowane i ewentualnie podbijane, celem uniknięcia osiadań na skutek wysychania drewna.

Kontrolę deskowań i stemplowań należy przeprowadzać co 8 godzin przez cały okres podgrzewania.

2. Kontrola temperatur i wytrzymałości betonu. Podczas całego procesu podgrzewania należy mierzyć temperatury wewnątrz pomieszczenia, wewnątrz betonu i na powierzchni betonu pod matami. Kontrolę wytrzymałości betonu przeprowadza się przy pomocy walców Ø 8 cm. Walce te w ilości 12 sztuk należy ułożyć wraz z formami w przygotowane wgłębienia w stropie. Niezależnie od tego 9 walców Ø 8 cm. należy umieścić pod matami na stropie oraz 9 walców przechować bez podgrzewania. Wyniki wytrzymałościowe walców decydują ostatecznie o terminach rozdeskowań.

B. Zabezpieczenie przed stratami ciepła.

Zabezpieczenia przed stratami ciepła sztucznie wytworzonego o. iga się przez:

staranne uszczelnianie podgrzewanych pomieszczeń, ocieplanie tacek, japonek i koleb do przewożenia ciepłych zapraw i betonu oraz okrywanie matami świeżo wykona-

nych elementów budowlanych. Osłony i maty służące do zabezpieczenia przed stratami ciepła powinny być przygotowane na budowie w dostatecznych ilościach. Maty słomiane powinny mieć 25 mm. grubości w wiązaniach. Wymiary mat: — szerokość 1,2 m. do 1,6 m. — długości do 12 m.

Sposoby ocieplania sprzętu do przewożenia zapraw i betonów pokazano na rys. Nr 5 i 6.

Przygotowanie zapraw i betonów powinno się odbywać w zamkniętych i ogrzanych pomieszczeniach stałych np. w piwnicach, przyziemiach, bądź w ciolakach zoudowanych nad betoniarkami lub mieszarkami.

C. Zaopatrzenie w odzież zimową.

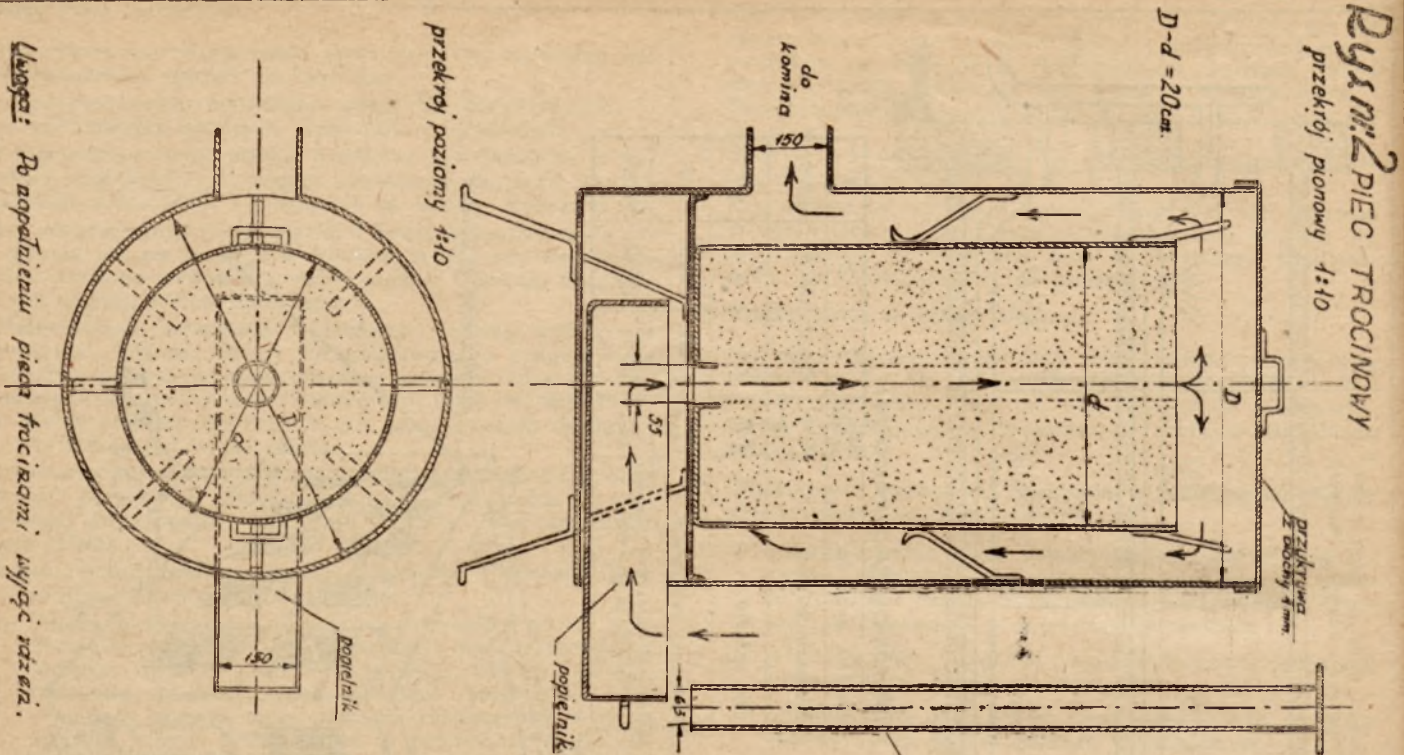
Na okres pogotowia powinny mieć budowy zapewnioną odzież zimową dla robotników zatrudnionych przy robotach zewnętrznych, jak też dla robotników transportowych, dostarczających materiały do robót w budynkach zamkniętych.

D. Podstawowe czynności, związane z zagospodarowaniem placu budowy na okres zimowy:

- 1) uporządkowanie placu budowy, w szczególności umocnienie i odwodnienie dojazdów i dróg, placów rozładunkowych i placów składowania — z uwagi na trudności transportowe w warunkach zimowych,
- 2) zabezpieczenie urządzeń wodociagowych i instalacji ogrzewniczych przed zamrożeniem,
- 3) zabezpieczenie materiałów zmagazynowanych na placu budowy przed przemarzaniem, zaśnięciem,
- 4) dostosowanie prowizorycznych budynków urządzenia placu budowy, przeznaczonych zarówno dla robotników (szatnie, stołówki i t.p.), jak i na magazyny sprzętu maszyn i materiałów budowlanych — do warunków zimowych — przez wykonanie niezbędnych urządzeń ogrzewniczych i zabezpieczeń przeciwilgociowych i termicznych.
- 5) przystosowanie budynków przeznaczonych do prowadzenia w nich robót wykończeniowych w warunkach zimowych — przez trwałe bądź prowizoryczne przykrycie dachem oraz zabezpieczenie zewnętrznych otworów okiennych i drzwiowych w sposób trwały (osadzenie i oszklenie stolarki) bądź prowizoryczny (zasłony z mat, desek itp.).
- 6) zaopatrzenie budów w materiały budowlane i instalacyjne a zwłaszcza w materiały masowego użycia (np. piasek, żwir), których eksploatacja i transport w warunkach zimowych są szczególnie utrudnione. Zapas materiałów należy ustalić w granicach istotnych potrzeb planowanego zakresu robót, uwzględniając takie rezerwy, które zapewnią ciągłość robót na wypadek nieprzewidzianych trudności w dostawie.
- 7) zaopatrzenie budów w niezbędną ilość paliwa i urządzeń ogrzewniczych do podgrzewania materiałów elementów budowlanych i pomieszczeń,
- 8) zaopatrzenie budów w dostateczne ilości materiałów pomocniczych, niezbędnych w wykonawstwie zimowym np. chemicznych domieszek do zapraw i betonów (chlorok wapnia), osłon, izolacji itp.,
- 9) zaopatrzenie budów w sprzęt niezbędny do odśnieżania dróg, pomostów, schodni, pochylni itp. oraz w dostateczną ilość sprzętu przeciwpożarowego.

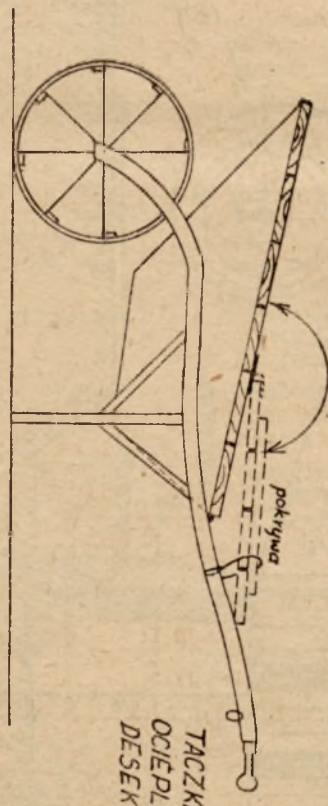
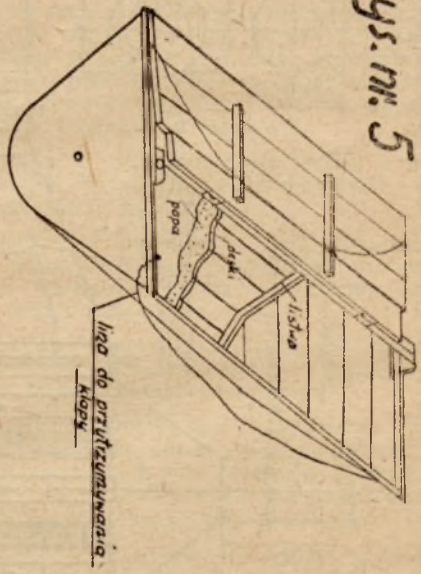
Prowadzone obecnie z Zjednoczeniach Budownictwa Miejskiego przygotowania budów na okres zimowy powinny być zakończone do 15 listopada br. i odnotowane w dziennikach budów przez kierownictwo robót. Inspekcje pogotowia na budowach przeprowadzą organy inspekcyjne Zjednożeń.

w.z. Dyrektora Departamentu Inż. Z. Żuchowski

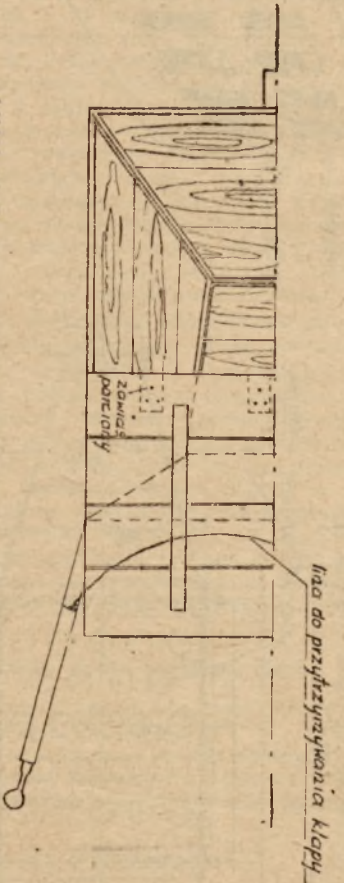


Uwaga: Po napełnieniu pieca trocinami wyjść z rękami.

KOLEBA OCIEPLANA DESKAMI $\frac{3}{4}$ " I PAPĄ
Rys. nr. 5



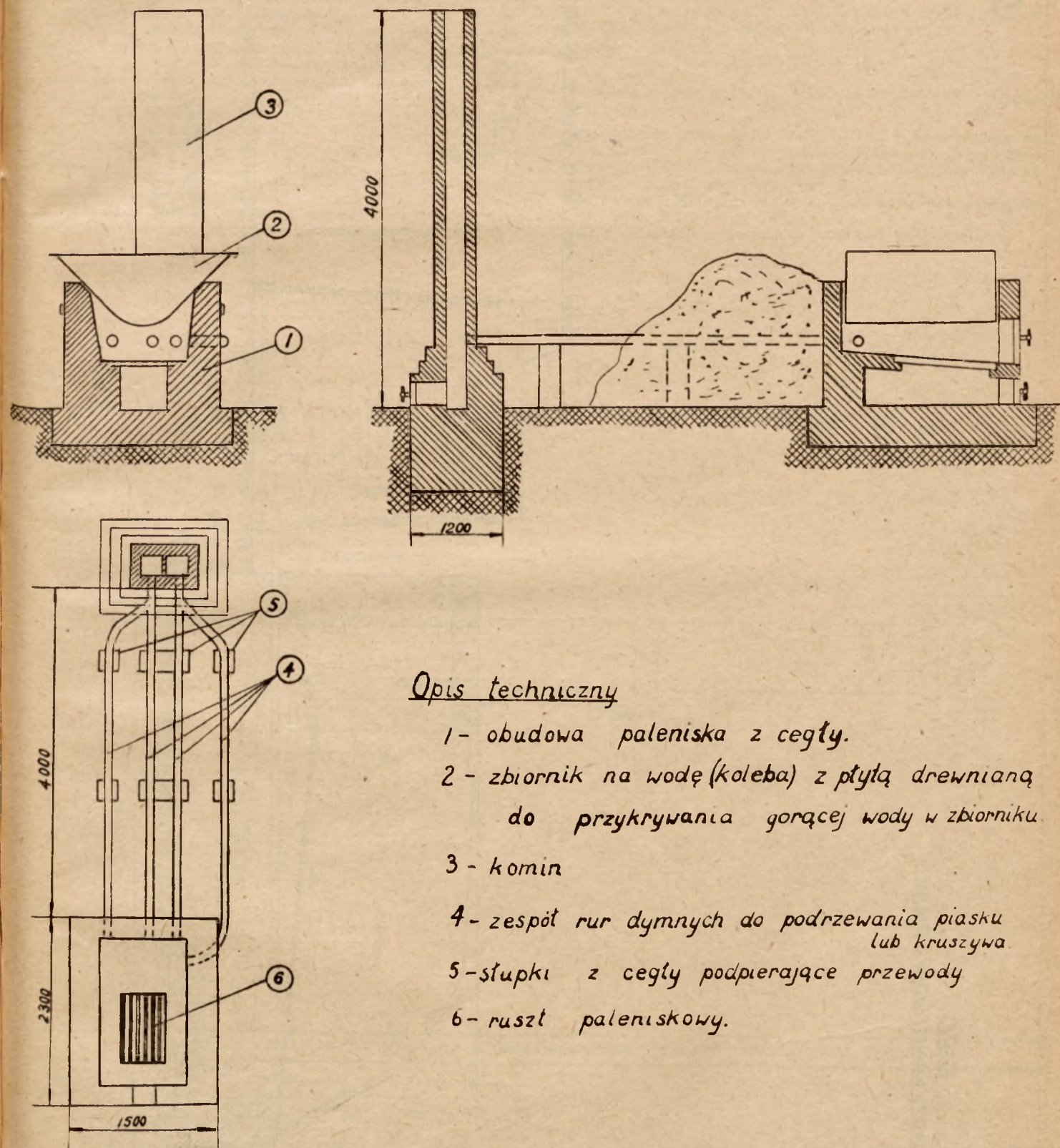
Rys. nr. 6



UWAGA! DESKOWANIA OCIEPLAJĄCE WSKAZANE JEST OBIC BLACHĄ DLA ZABEZPIECZENIA PRZED PRZYCZEPNOŚCIĄ BETONU.

Rys. nr. 3

Piec do podgrzewania wody i kruszyw.



Opis techniczny

- 1 - obudowa paleniska z cegły.
- 2 - zbiornik na wodę (koleba) z płytą drewnianą do przykrywania gorącej wody w zbiorniku.
- 3 - komin
- 4 - zespół rur dymnych do podgrzewania piasku lub kruszywa.
- 5 - słupki z cegły podpierające przewody
- 6 - ruszt paleniskowy.

KOMUNIKAT I

W Dzienniku Ustaw R.P. ogłoszono:

W Nr 50 z 28.IX.51 poz. 362 rozporządzenie Ministra Finansów z 7.IX.51 w sprawie wykonania dekretu o zobowiązaniach podatkowych.

W Monitorze Polskim ogłoszono:

W Nr A-82 z 21.IX.51 r. poz. 1134 uchwałę Nr 646 Rady Ministrów z 18.VIII.51 w sprawie należytego zagospodarowania niewykorzystanych środków produkcji urzędów oraz państwowych instytucji i jednostek gospodarczych;

poz. 1135 zarządzenie Nr 135 Prezesa Rady Ministrów z 18.VIII.51 w sprawie przynależności administracyjnej i trybu przekazywania szkół zawodowych;

poz. 1137 zarządzenie Przewodniczącego Państwowej Komisji Planowania Gospodarczego z 24.VIII.51 w sprawie promowania i wynagradzania za pomoc techniczną przy opracowywaniu pracowniczych wynalazków, udoskonalen technicznych i usprawnień;

poz. 1145 zarządzenie Ministra Pracy i Opieki Społecznej z 17.VIII.51 w sprawie powołania komisji do zbadania tytułów prawnych zobowiązań emerytalnych upaństwowionego przemysłu.

W Nr A-84 z 26.IX.51 poz. 1154 zarządzenie Przewodniczącego Państwowej Komisji Planowania Gospodarczego z 10.IX.51 w sprawie uchylecia obowiązku zawierania umów generalnych i bezpośrednich na przewóz towarów w 1951 r.;

poz. 1159 okólnik Nr 149 Prezesa Rady Ministrów z 4.IX.51 w sprawie adresów telegraficznych dla prezydiów rad narodowych.

W Nr A-85 z 29.IX.51 poz. 1165 uchwałę Nr 578 Rady Ministrów z 11.VIII.51 w sprawie zakresu działania i tymczasowej struktury organizacyjnej Centralnego Urzędu Wydawnictw, Przemysłu Graficznego i Księgarstwa;

poz. 1163 uchwałę Prezydium Rządu Nr 651 z 15.IX.51 w sprawie dodatkowego pokrycia ze środków inwestycyjnych niektórych faktur i rozliczeń dotyczących planu inwestycyjnego 1950 r. a nie złożonych w bankach finansujących inwestycje w terminach ustalonych dla rozliczeń z planem inwestycyjnym na r. 1950;

poz. 1169 zarządzenie Ministra Finansów z 25.VIII.51 w sprawie finansowania zadań budżetowych.

KOMUNIKAT II

Wydane zostały a nie są ogłoszone w Dzienniku Urzędowym następujące akty normatywne:

Zarządzenie Ministra Nr 124 z 10.X.51 w sprawie upoważnienia komórek weryfikacyjnych w biurach projektów podległych Ministrowi Budownictwa Miast i Osiedli do zatwierdzania projektów podstawowych;

Zarządzenie Ministra Nr 125 z 5.X.51 w sprawie zamiejscowych rozmów telefonicznych.

Akty te rozesłane zostały w odbitkach na powielaczu.

Redakcja i Administracja: Ministerstwo Budownictwa Miast i Osiedli, Warszawa, Al. Stalina 26.

Warunki prenumeraty Dz. Urz. Min. Bud.: prenumerata roczna — 18 zł. lub półroczna — 10 zł. 50 gr. Cena pojedynczych egzemplarzy wskazana na każdym egzemplarzu dziennika. Wszelkie należności za Dziennik Urzędowy należy wpłacać na konto czekowe P.K.O. w Warszawie Nr 1 — 1683 431 — „Ministerstwo Budownictwa Miast i Osiedli — Administracja Dziennika Urzędowego“.

Cena 2 zł 50 gr.

Drukarnia Akcydensowa, W-wa, Tamka 3. 3.500.
Zam. 2694 17.X — 30 X-51 2-B-42088

