



DZIENNIK URZĘDOWY

MINISTERSTWA BUDOWNICTWA MIAST I OSIEDLI

Warszawa, 30 kwietnia 1955 r.

Nr 6

Poz. 53—58

T R E Ś C

Zarządzenia Ministra Budownictwa Miast i Osiedli

Poz. 53 — Nr 58 z 22.III.55 r. w sprawie organizacji i zakresu działania Centralnego Ośrodka Technicznego Normowania Pracy w Ministerstwie Budownictwa Miast i Osiedli.

Poz. 54 — Nr 61 z 31.III.55 r. w sprawie konserwacji i obsługi technicznej układu zasilania silników wysokoprężnych pojazdów samochodowych.

Poz. 55 — Nr 62 z 31.III.55 r. w sprawie przewozów drogą kolejową kruszywą naturalnego.

Poz. 56 — Nr 63 z 31.III.55 r. w sprawie rejestracji i kontroli kosztów zaopatrzenia oraz kosztów przewozów materiałów.

Poz. 57 — Nr 72 z 6.IV.55 r. w sprawie trybu przyznawania nagród indywidualnych ze środków budżetowych dla pracowników przedsiębiorstw działających według zasad rozrachunku gospodarczego oraz pracowników centralnych zarządów i zarządów.

Pismo okólne:

Poz. 58 — Nr 24 z 29.III.55 r. w sprawie prenumeraty miesięcznika „Normalizacja”.

Komunikat II

53

ZARZĄDZENIE Nr 58

MINISTRA BUDOWNICTWA MIAST I OSIEDLI

z dnia 22 marca 1955 r.

w sprawie organizacji i zakresu działania Centralnego Ośrodka Technicznego Normowania Pracy w Ministerstwie Budownictwa Miast i Osiedli.

(L. dz. GM/3/1505/55)

W wykonaniu postanowień uchwały Nr 739/54 Prezydium Rządu z dnia 30 października 1954 r. w sprawie utworzenia ośrodków technicznego normowania pracy w zakresie robót budowlano-montażowych oraz nawiązując do § 2 ustęp 1 zarządzenia Nr 260 Ministra Budownictwa Miast i Osiedli z dnia 14 grudnia 1954 r. w sprawie utworzenia Centralnego Ośrodka Technicznego Normowania Pracy w Ministerstwie Budownictwa Miast i Osiedli zarządza się, co następuje:

§ 1. 1. Pracą Centralnego Ośrodka Technicznego Normowania Pracy, zwanego dalej Centralnym Ośrodkiem, kieruje dyrektor przy pomocy zastępcy dyrektora.

2. Centralny Ośrodek organizacyjnie dzieli się na działy i oddziały terenowe.

3. Dyrektor Centralnego Ośrodka dokonuje obsady działów i oddziałów terenowych.

4. Szczegółową organizację Centralnego Ośrodka określa jego schemat stanowiący załącznik Nr 1 do zarządzenia.*

§ 2. 1. Pracownicy Centralnego Ośrodka pobierają wynagrodzenie według zasad ustalonych w załączniku do uchwały Nr 739/54 Prezydium Rządu z dnia 30 października 1954 r. w sprawie utworzenia ośrodków technicznego normowania pracy w zakresie robót budowlano-montażowych oraz są uprawnieni do premii zgodnie z postanowieniami tejże uchwały.

2. Szczegółowe zasady premiowania zostaną ustalone odrębnymi przepisami.

3. Pracownicy Centralnego Ośrodka objęci są przepisami Układu Zbiorowego Pracy w Budownictwie z dnia 7 maja 1949 r. z późniejszymi zmianami.

§ 3. Centralny Ośrodek posiada trzy oddziały terenowe z siedzibą w Warszawie, w Krakowie-Nowa Huta i w Poznaniu.

§ 4. 1. Centralny Ośrodek jest finansowany z budżetu Ministerstwa Budownictwa Miast i Osiedli według zatwierdzonego dla Centralnego Ośrodka preliminarza budżetowego.

2. Obsługa w zakresie spraw budżetowych i administracyjno-gospodarczych Centralnego Ośrodka należy do Departamentu Administracyjno-Gospodarczego.

* Załącznik Nr 1 do zarządzenia znajduje się na ostatniej stronie.

3. Dyrektor Centralnego Ośrodka prowadzi sprawy personalne swoich pracowników.

§ 5. Centralny Ośrodek współpracuje w zakresie norm pracy i organizacji pracy — na stanowiskach roboczych, ze wszystkimi zainteresowanymi jednostkami Ministerstwa a w szczególności:

— z Departamentem Zatrudnienia i Płac, w zakresie norm taryfikacji robót, siatki płac robotników oraz stawek jednostkowych dla robót wykonywanych w systemie akordowym; współpraca polegać ma na wzajemnej wymianie doświadczeń i materiałów analitycznych, sprawozdawczych i statystycznych;

— z Główną Komisją Norm Pracy przy Ministerstwie Budownictwa Miast i Osiedli w zakresie spraw będących przedmiotem prac Głównej Komisji Norm Pracy;

— z Instytutem Budownictwa Mieszkaniowego;

— z Instytutem Organizacji i Mechanizacji Budownictwa.

§ 6. Podstawowym zadaniem Centralnego Ośrodka jest przeprowadzanie badań i analiz obowiązujących norm pracy jednolitych i branżowych na roboty budowlano-montażowe, opracowywanie nowych norm pracy oraz prowadzenie wykładni przepisów w zakresie obowiązujących norm pracy, stawek jednostkowych i taryfikatora kwalifikacyjnego w przedmiocie zaszeregowania robót.

§ 7. 1. Służby normowania pracy w przedsiębiorstwach budowlano-montażowych oraz zainteresowane w tym zakresie jednostki podległe Ministrowi Budownictwa Miast i Osiedli nawiążą współpracę z Centralnym Ośrodkiem w ramach przepisów ustalonych zarządzeniem.

2. Pracownicy Centralnego Ośrodka są uprawnieni do wstępu i przeprowadzania obserwacji i pomiarów na budowach prowadzonych przez przedsiębiorstwa podległe Ministrowi Budownictwa Miast i Osiedli.

3. Centralny Ośrodek korzystać będzie z materiałów i dokumentów będących w przedsiębiorstwach a dotyczących płac pracowników fizycznych, norm pracy i organizacji pracy.

§ 8. Zarządzenie wchodzi w życie z dniem 22 marca 1955 r.

Minister R. Piotrowski

54

ZARZĄDZENIE Nr 61

MINISTRA BUDOWNICTWA MIAST I OSIEDLI

z dnia 31 marca 1955 r.

w sprawie konserwacji i obsługi technicznej układu zasilania silników wysokoprężnych pojazdów samochodowych.

(L. dz. CZT/240/906/55)

W celu podniesienia poziomu dotychczasowej gospodarki technicznej w odniesieniu do silników wysokoprężnych pojazdów samochodowych będących w użytkowaniu jednostek organizacyjnych resortu Ministra Budownictwa Miast i Osiedli zarządza się, co następuje:

§ 1. Nakłada się na wszystkie organizacyjne jednostki resortu Ministra Budownictwa Miast i Osiedli posiadające pojazdy samochodowe z silnikami wysokoprężnymi — obowiązek stosowania wytycznych w sprawie konserwacji i obsługi technicznej układu zasilania silników wysokoprężnych zawartych w instrukcji stanowiącej załącznik do zarządzenia.

§ 2. Zobowiązuje się dyrektorów centralnych zarządów, zjednoczeń i przedsiębiorstw transportowych (jednostek równorzędnych) do przeprowadzania systematycznej kontroli wykonania zarządzenia.

§ 3. Ogólny nadzór nad wykonaniem zarządzenia sprawuje Dyrektor Centralnego Zarządu Transportu Budownictwa Miejskiego.

§ 4. Zarządzenie wchodzi w życie z dniem 1 kwietnia 1955 r.

Minister wz. J. Kraszewski

Załącznik do zarządzenia Nr 61 Ministra Budownictwa Miast i Osiedli z 31.III.55 r.

INSTRUKCJA

w sprawie konserwacji i obsługi technicznej układu zasilania silników wysokoprężnych pojazdów samochodowych.

Instrukcja w sprawie konserwacji i obsługi technicznej układu zasilania silników wysokoprężnych ma na celu zapoznanie kierowcy i personelu stacji obsługi z podstawowymi zasadami właściwej eksploatacji i obsługi technicznej układu zasilania silników wysokoprężnych pojazdów samochodowych. Postępowanie w myśl wytycznych instrukcji, zapewni silnikowi właściwą pracę, trwałość oraz przedłuży okres eksploatacji pompy wtryskowej.

I. Zasadniczym warunkiem niezawodności pracy silnika jest stosowanie czystego i wysokogatunkowego paliwa. Zanieczyszczone bowiem paliwo powoduje poważne niedomogania elementów pompy wtryskowej i wtryskiwaczy, a co za tym idzie — obniżenie wartości silnika włącznie do jego unieruchomienia.

Obecność wody w paliwie jest niedopuszczalna, gdyż staje się ona przyczyną różnych niedomogań w pracy silnika a jednocześnie czynnikiem powodującym wzrost zużycia paliwa.

II. Obsługę techniczną układu zasilania silników wysokoprężnych dzielimy na:

- 1) obsługę codzienną,
- 2) obsługę okresową.

III. Obsługa codzienna.

Obsługę codzienną i zabiegi konserwacyjne przed każdym wyjazdem pojazdu samochodowego z miejsca garażowania lub po powrocie z pracy wykonuje kierowca według następujących czynności:

- 1) zabezpiecza pompę wtryskową przed ewentualnym zalaniem wodą w czasie mycia pojazdu;
- 2) uzupełnia zapas paliwa — przy czym tankuje w miarę możliwości paliwo, które przeszło okres ustania się (minimum 24 godziny); przed uzupełnieniem zbiornika w paliwo — sprawdza stan siatek we wlewie zbiornika — uszkodzone wymienia lub zastępuje je płótnem lnianym lub jedwabnym;
- 3) sprawdza poziom oleju w pompie wtryskowej oraz regulatorze obrotów i ewentualnie uzupełnia stan oleju;
- 4) kontroluje, czy nie nastąpiło zapowietrzenie urządzenia wtryskowego — zwłaszcza jeżeli silnik nie był uruchamiany przez dłuższy okres czasu; przy stwierdzonej zapowietrzeniu kierowca powinien niezwłocznie dokonać czynności odpowietrzenia układu a następnie w celu sprawdzenia prawidłowości jego działania, uruchomić silnik.

Uwaga: w samochodach m-rki „Horch H3A” i „Skoda 706R/RM” układ zasilania odpowietrzany przez nacisk dźwigni na poszczególne tłoczki elementów wtryskowych do chwili wycucia oporu lub usłyszenia pracy wtryskiwacza. Czynności powyższe należy dokonywać przy ustawieniu listwy zębatej na „pełny wtrysk”.

IV. Obsługa okresowa.

Obsługa okresowa układu zasilania silnika wysokoprężnego obejmuje zaplanowane, określone czynności wykonywane po ustalonych przebiegach kilometrów, a mianowicie:

- obsługa po przebiegu ca 700 km.
- obsługa po przebiegu ca 2.000 „
- obsługa po przebiegu ca 10.000 „
- obsługa po przebiegu ca 20.000 „

Zadaniem obsług okresowych jest przeciwdziałanie nadmiernym zużyciom przez:

- 1) zapewnienie czystości wewnętrznej (paliwa), która decyduje o przebiegu procesu zużycia współpracujących elementów;
- 2) dokładne sprawdzenie stanu technicznego poszczególnych elementów, ich działania i szczelności;
- 3) zapewnienie współpracującym częściom właściwych warunków tarcia;
- 4) przeprowadzenie wszelkich regulacji konstrukcyjnie przewidzianych.

V. Obsługa po przebiegu ca 700 km.

Po przebyciu każdego 700 km. — kierowca obowiązany jest:

- 1) oczyścić wstępny i główny filtr paliwowy przez spuszczenie zanieczyszczeń z filtra — odstojnika oraz z korpusu filtra głównego; jednocześnie należy wkładkę filtra głównego przemyć lub wymienić;
 - 2) wysłuchać prace silnika, celem wykrycia ewentualnych niedomogań układu zasilania (regulacja przyspieszenia wtrysku, równomierność dawkowania paliwa, działanie regulatora itp.);
- w przypadku stwierdzenia niesprawności kierowca obowiązany jest zameldować o nich bezpośrednio kierownikowi technicznemu;

Uwaga: usuwanie niedomogań wymagających regulacji lub wymiany elementów wykonuje wyłącznie personel stacji obsługi;

- 3) przeprowadzić wszystkie czynności wchodzące w zakres obsługi codziennej.

VI. Obsługa po przebiegu ca 2.000 km.

Po przebyciu każdego 2.000 km. personel stacji obsługi lub kierowca-mechanik (w przypadku o ile pojazd samochodowy nie znajduje się pod stałą opieką techniczną stacji obsługi) przeprowadza:

- 1) kontrolę szczelności wszystkich złączy przewodów paliwowych — w przypadku stwierdzenia nieszczelności lub niepożądanych luzów, powinien je usunąć;
- 2) sprawdzenie czy nie mają miejsca przecieki oleju gazowego do miski olejowej korpusu pompy wtryskowej np. w wyniku nadmiernego zużycia poszczególnych elementów pompy wtryskowej lub pompy podającej;
- 3) kontrolę prawidłowości ciśnienia wtryskiwaczy oraz ich działania posługując się aparatem do badania ciśnienia wtryskiwaczy i uwzględniając właściwości prawidłowego działania różnych typów końcówek wtryskiwaczy:
 - a) typ wielootworowy — szybkie otwarcie z charakterystycznym czystym uderzeniem, strugi dalekosiężne i drobno rozpylane w formie obłoku pary wodnej, strumienie gęste o kształcie stożkowym równym i symetrycznie rozłożonym w kole,
 - b) typ czopkowy — otwarcie szybkie połączone z uderzeniem drgającym; strumień intensywnie rozpylony jak obłok pary,
 - c) typ czopkowy dławiony — szybkie otwarcie z towarzyszącym uderzeniem drgającym niemniej wyraźnym niż w typach poprzednich; strumień dalekosiężny, rozpylanie drobne jak obłok pary, początek rozpylania w odległości ca 20 mm. od płaszczyzny dyszy rozpylacza, przy tym strumień wąski i wydłużony o budowie jednolitej — stożkowej,
 - d) uwagi ogólne — brak charakterystycznego dźwięku świadczy o opóźnieniu otwarcia

Naprawa pompy wtryskowej lub wymiana części

w pompie wtryskowej m-ki nr wykonano:

L. p.	Data oddania do naprawy	Miejsce naprawy	Wyszczególnienie przeprowadzonych zabiegów i wymian	Podpis kier. techn. lub st. majstra

Regulacja pompy wtryskowej i ustawienie regulatora mocy silnika.

Regulacja dawkowania powinna być przeprowadzona na stole probierczym przy użyciu oryginalnych wtryskiwaczy m-ki typ z zespołami dyszy i iglicy typ wyregulowanych na ..
ciśnienie wtryskiwania kg/cm².

Regulacja nominalna (dawkowanie wg instrukcji fabrycznej).

Obroty wałka kulczkowego obr./min.	Wysunięcie listwy zębatej mm	Ilość paliwa na suwów roboczych tłoczka cm ³	Dopuszczalne odchylenie cm ³

Pompa wtryskowa m-ki nr została poddana regulacji i przy próbie ostatecznej wykazała dawkowanie wg powyżej podanej regulacji nominalnej:

L. p.	Data	Z a k ł a d — S t a c j a O b s ł u g i	Podpis

Nominalne ustawienie regulatora (wg instrukcji fabrycznej).

Uwaga wstępna — ustawienie regulatora musi być sprawdzone przy każdej regulacji pompy wtryskowej — jako ostateczna czynność kontrolna.

a) największe obroty silnika:

Obroty wałka regulatora obr./min.	Ilość paliwa na suwów roboczych tłoczka cm ³	Dopuszczalne odchylenie cm ³	Zasadnicze punkty pomiarowe
			regulować na podaną ilość paliwa śrubą zderzakową
			regulator zaczyna działać
			regulować sprężyny na podaną ilość paliwa
			kontrola — całkowitego zamknięcia dopływu paliwa
			kontrola — ilości paliwa dla rozruchu

b) obroty biegu jałowego:

			dolna granica
			bieg jałowy
			górną granica

W pompie wtryskowej m-ki
podanej wyżej instrukcji ustawienia.

nr sprawdzono ustawienie regulatora wg

L. p.	Data	Zakład — Stacja Obsługi	Podpis kier. technicznego lub majstra

55

ZARZĄDZENIE Nr 62**MINISTRA BUDOWNICTWA MIAST I OSIEDLI**

z dnia 31 marca 1955 r.

w sprawie przewozów drogą kolejową kruszywa
naturalnego.

(L. dz. DIX/200/6/55)

W wykonaniu uchwały Nr 684/53 Prezydium Rządu z dnia 12 września 1953 r. w sprawie usprawnienia gospodarki kruszywem naturalnym i jego przewozów drogą kolejową (Mon. Pol. Nr A-85, poz. 1008) i uchwały Nr 824 Prezydium Rządu z dn. 2.XI.1953 r. (Mon. Pol. Nr A-104, poz. 1400) oraz w związku z zarządzeniem Przewodniczącego Państwowej Komisji Planowania Gospodarczego z dnia 24 grudnia 1954 r. w sprawie zakazu wywożenia koleją kruszywa naturalnego poza granice niektórych województw (Mon. Pol. Nr A-4, poz. 54 z 1955 r.) zarządza się, co następuje:

§ 1. Kruszywem naturalnym w rozumieniu zarządzenia są: żwir, pospółka i piasek używany do robót budowlanych i podsypek torowych.

§ 2. 1. Zakazuje się wywożenia koleją kruszywa naturalnego, znajdującego się na terenie:

- 1) województw: lubelskiego, łódzkiego, stalino-grodzkiego, szczecińskiego oraz warszawskiego — poza granice województw, na których terenie się znajduje;
 - 2) m. st. Warszawy i m. Łodzi poza granice tych miast.
2. Zakaz określony w ust. 1 pkt 1) nie dotyczy wywozu kruszywa naturalnego znajdującego się na terenie województwa warszawskiego — do m. st. Warszawy oraz znajdującego się na terenie województwa łódzkiego — do m. Łodzi.
3. Zabrania się przewożenia koleją kruszywa naturalnego, zawierającego ponad 70% piasku.
4. Kruszywo naturalne zawierające nie więcej niż 70% piasku może być przewożone koleją jedynie w granicach danego województwa, nie wyłączając województw wymienionych w ust. 1 pkt 1) i 2).
5. W przypadku konieczności kruszywo może być wywożone poza granicę województw i miast wymienionych w ust. 1 na odległość nie większą niż 50 km od granicy województwa lub miasta.

§ 3. Dopuszcza się do wywozu koleją kruszywo naturalne klasy 250 i klas wyższych z województw niedeficytowych.

§ 4. Przedsiębiorstwa i nadzorujące ich działalność centralne zarządy dostosują plany zaopatrzenia, dotyczące transportu kruszywa naturalnego kolejami normalnotorowymi do zasad § 2 zarządzenia.

- § 5. 1. W wyjątkowych gospodarczo uzasadnionych przypadkach konieczności odstąpienia od zasad, ustalonych w § 2 zarządzenia, zainteresowana jednostka organizacyjna wystąpi do Centralnego Zarządu Zaopatrzenia Budownictwa Miejskiego (za pośrednictwem nadzorującego centralnego zarządu) z odpowiednimi wnioskami, podając jednocześnie ilość i klasę kruszywa oraz stacje: wysyłkową i docelową.
2. Nakłada się na Centralny Zarząd Zaopatrzenia Budownictwa Miejskiego obowiązek opracowywa-

nia wniosków do Przewodniczącego Państwowej Komisji Planowania Gospodarczego o wydanie zezwolenia na przewóz kruszywa naturalnego drogą kolejową w przypadku określonym w ust. 1.

- § 6. 1. Zarządzenie obowiązuje od dnia 1 stycznia 1955 r.
2. Traci moc zarządzenie Nr 292 Ministra Budownictwa Miast i Osiedli z dnia 30 października 1953 r. w sprawie usprawnienia gospodarki kruszywem naturalnym i jego przewóz drogą kolejową (Dz. Urz. MBMiO Nr 20, poz. 188) oraz zarządzenie Nr 1 Ministra Budownictwa Miast i Osiedli z dnia 5 stycznia 1954 r. zmieniające zarządzenie Nr 292 (Dz. Urz. MBMiO Nr 1, poz. 1).

Minister wz. J. Żakowski

56

ZARZĄDZENIE Nr 63**MINISTRA BUDOWNICTWA MIAST I OSIEDLI**

z dnia 31 marca 1955 r.

w sprawie rejestracji i kontroli kosztów zaopatrzenia,
oraz kosztów przewozów materiałów.

(L. dz. CZZ/265/3471/55)

W związku z wprowadzeniem z dniem 1 stycznia 1955 r. uzupełnień do branżowego planu kont dla przedsiębiorstw budowlano-montażowych zarządza się, co następuje:

§ 1. Wprowadza się instrukcje w sprawie:

- 1) ewidencjonowania i kontroli kosztów przewozów materiałów, stanowiącą załącznik Nr 1 do zarządzenia,
- 2) ewidencjonowania i kontroli kosztów zaopatrzenia, stanowiącą załącznik Nr 2 do zarządzenia

§ 2. 1. Zarządzenie obowiązuje od dnia 1 stycznia 1955 roku.

2. Jednocześnie tracą moc obowiązującą zarządzenia Ministra Budownictwa Miast i Osiedli w sprawie rejestracji i kontroli kosztów własnych zaopatrzenia oraz kosztów przewozów materiałów: Nr 73 z dnia 4 kwietnia 1953 r. (Dz. Urz. MBMiO Nr 6, poz. 70) Nr 322 z dnia 12 grudnia 1953 r. (Dz. Urz. MBMiO Nr 23, poz. 215).

Minister R. Piotrowski

Załącznik Nr 1 do zarządzenia
Nr. 63 Ministra Budownictwa
Miast i Osiedli z dnia 31 marca
1955 r.

INSTRUKCJA

w sprawie ewidencjonowania i kontroli kosztów przewozów
materiałowych.

(L. dz. CZZ/265/3471/55).

Instrukcja reguluje zasady ewidencjonowania w księgo-
wości przedsiębiorstw, kosztów związanych z przewozem
materiałów oraz ustala pojęcia przewozów materiałowych.

§ 1. Przewozy materiałów dzielą się na trzy zasadnicze
grupy:

- 1) przewozy, powodujące powstawanie kosztów zakupu materiałów,
 - 2) przewozy, powodujące powstawanie kosztów przerzutów materiałów,
 - 3) przewozy, zaliczone do grupy kosztów sprzętu.
- § 2. Do grupy przewozów, powodujących powstawanie kosztów zakupu materiałów zalicza się:
- a) koszty transportu, wykazane w fakturze dostawcy,
 - b) koszty przewozów kolejowych,
 - c) koszty przewozów materiałów transportem własnym lub obcym z magazynów dostawców, dworców kolejowych bocznic własnych i zakładów produkcji pomocniczej do magazynów centralnych, odcinkowych (interwencyjnych) przy obiektowych lub na plac budowy,
 - d) koszty przewozów materiałów transportem własnym lub obcym z magazynów centralnych do magazynów odcinkowych (interwencyjnych), przy obiektowych lub na plac budowy,
 - e) koszty przewozu materiałów transportem własnym lub obcym z magazynów odcinkowych (interwencyjnych) do magazynów przy obiektowych lub na plac budowy.
- § 3. Koszty przewozów materiałowych, wymienionych w § 2, oraz związane z nimi koszty załadunku, wyładunku z odpowiednim ułożeniem materiałów w magazynie (składzie), lub na placu, obejmujące płace podstawowe i uzupełniające wraz z narzutami zatrudnionych pracowników ewidencjonowane są w rozdziale XI na koncie 121/2 Branżowego Planu Kont.
- Na konto 121/2 nie zalicza się bezpośrednio innych kosztów poza wymienionymi.
- § 4. Do grupy przewozów, stanowiących koszty przerzutów materiałowych zalicza się:
- a) przewóz materiałów z magazynu przy obiektowego, lub placu budowy do magazynu odcinkowego (interwencyjnego) lub centralnego (zwroty materiałów),
 - b) przewóz materiałów z magazynu odcinkowego (interwencyjnego) do magazynu centralnego,
 - c) przewóz materiałów między magazynami przy obiektowymi lub placami budów,
 - d) przewóz materiałów między magazynami odcinkowymi (interwencyjnymi),
 - e) przewóz materiałów między magazynami centralnymi.
- § 5. Do grupy kosztów materiałowych, wymienionych w § 4, należą koszty przewozów, powstałe z przyczyn obiektywnych, a mianowicie:
- a) koszty przesunięcia materiału, dokonane dla utrzymania ciągłości produkcji, jeżeli brak materiału na miejscu zużycia (budowa, zakład produkcji pomocniczej) powstał wskutek opóźnienia lub braku dostawy, przy założeniu że zgłoszone zapotrzebowanie przez miejsce pracy nastąpiło w terminie zapewniającym dostawę, zaś zamówienie w przewidzianym trybie i terminie zostało przez komórkę zaopatrzenia złożone i tym samym, że winę za brak realizacji ponosi dostawca,
 - b) koszty przesunięcia materiału z innej budowy na budowę, posiadającą priorytet, jeżeli zaopatrzenie tej ostatniej z innych źródeł (bieżące dostawy, zapasy interwencyjne) nie jest możliwe, zaś brak materiału może być przyczyną opóźnienia harmonogramu wykonawstwa, lub zatrzymania budowy, której priorytet przyznano,
 - c) koszty przesunięcia materiałów z jednej budowy na inną budowę, jeżeli brak materiałów wyniknął na skutek zmiany dokumentacji technicznej,
 - d) koszty przesunięcia materiałów z jednej budowy na inną, lub do magazynów jednostki zaopatrującej, wskutek zatrzymania budowy z winy inwestora (np. z powodu braku dokumentacji, braku kredytów),
 - e) koszty przesunięcia na inną budowę, lub do magazynów jednostki zaopatrującej, materiałów pozostałych na placach i magazynach budów po ich zakończeniu, jeśli wielkość pozostałych resztek nie świadczy o składaniu przez kierownictwo budowy zawyżonych zapotrzebo-

wań, a przeciwnie są one wynikiem oszczędnego zużycia materiałów lub nie przekraczają ilości, których pozostałość po likwidacji placu budowy uważać można za objaw normalny.

- § 6. Koszty przewozów materiałów, wymienione w § 4, oraz związane z nimi koszty załadunku, wyładunku z odpowiednim ułożeniem materiałów w magazynie (składzie) lub na placu, obejmujące płace podstawowe i uzupełniające wraz z narzutami zatrudnionych pracowników ewidencjonowane są w rozdziale XIII. Konto 160/4 BPK
- § 7. Do nieusprawiedliwionych kosztów przerzutów materiałów zalicza się takie, które nie odpowiadają warunkom, wymienionym w § 5 instrukcji. Koszty przerzutów nieusprawiedliwionych ewidencjonuje się na koncie 080, a następnie przenosi się na inne konta zgodnie z obowiązującymi przepisami.
- § 8. W celu ułatwienia właściwego ewidencjonowania przez księgowość kosztów przewozów materiałowych, dział zaopatrzenia obowiązany jest oznaczyć wszystkie wystawione zlecenia przewozów materiałów (zlecenie na przewozy, dowody Mm i Wz — zgodnie z § 11 instrukcji o dokumentacji usług transportu drogowego, stanowiącej załącznik do zarządzenia 142 Ministra BMiO z dnia 28.6.54 r. (Dz. Urz. MBMiO Nr 14, poz. 93) wyraźnym stemplem w prawym górnym rogu, a mianowicie:
- a) dowody, dotyczące kosztów zakupu materiałów — stemplem „121/2”,
 - b) dowody dotyczące kosztów usprawiedliwionych przerzutów materiałów — stemplem „160/4”,
 - c) dowody, dotyczące kosztów nieusprawiedliwionych przerzutów materiałów — stemplem „koszty nieusprawiedliwione”.
- § 9. Dowody wymienione w § 8 punkt „a” i „b” podpiswane są przez kierownika zaopatrzenia, lub upoważnionego przez niego pracownika, a w punkcie „c” przez z-cę dyrektora do spraw administracyjno-zaopatrzeniowych lub kierownika zarządu budowlanego.
- § 10. Koszty przewozów materiałów z magazynów przy obiektowych, placów budów do miejsca wbudowania oraz do mechanizmów i maszyn budowlanych w celu przerobienia i przystosowania materiałów do wbudowania, ewidencjonuje się w Rozdziale XIII BPK na koncie 151/3 „Sprzęt”.
- § 11. **Rozliczanie konta 121/2**
Po zakończeniu miesiąca na konto 121/2 przenosi się całkowite saldo konta 160 „koszty zaopatrzenia i składowania”. Łączna suma kosztów zebranych na koncie 121/2 — w części przypadającej na zużycie, lub sprzedane materiały przenoszona jest w ciężar kont kosztów produkcji i sprzedaży w części przypadającej na remanenty materiałów pozostaje na koncie 121/2.

Załącznik Nr 2 do zarządzenia
Nr 63 Ministra Budownictwa
Miast i Osiedli
z dnia 31.III. 1955 r.

INSTRUKCJA

w sprawie rejestracji i kontroli kosztów zaopatrzenia materiałowego.

(L. dz. CZZ/265/3471/55)

1. Rejestracja kosztów zaopatrzenia materiałowego.

- § 1. Koszty, związane z zaopatrzeniem materiałowym, są ewidencjonowane w księgowości na koncie syntetycznym 160 „Koszty zaopatrzenia materiałowego” i na kontach analitycznych 160/2 — 160/5. Konta analityczne obejmują:
- konto 160/1 — wolne „(Koszty utrzymania komórek zaopatrzenia” ewidencjonuje się na koncie 161/.
- konto 160/2 — „Koszty utrzymania magazynów”,
- konto 160/3 — „Ubytki i manca materiałów niezawinione”,
- konto 160/4 — „Przerzuty materiałów”,
- konto 160/5 — „Narzuty jednostek zaopatrzenia”.
Poszczególne pozycje obejmują:
- konto 160/2 — „Koszty utrzymania magazynów (centralnych, odcinkowych i przy obiektowych) wprowadzone są dwa konta analityczne.

W pompie wtryskowej m-ki nr sprawdzono ustawienie regulatora ug
podanej ujętej instrukcji ustawienia.

L. p.	Data	Zakład — Stacja Obsługi	Podpis kier. technicznego lub majstra

55

ZARZĄDZENIE Nr 62**MINISTRA BUDOWNICTWA MIAST I OSIEDLI**

z dnia 31 marca 1955 r.

w sprawie przewozów drogą kolejową kruszywa naturalnego.

(L. dz. DIX/200/6/55)

W wykonaniu uchwały Nr 684/53 Prezydium Rządu z dnia 12 września 1953 r. w sprawie usprawnienia gospodarki kruszywem naturalnym i jego przewozów drogą kolejową (Mon. Pol. Nr A-85, poz. 1008) i uchwały Nr 824 Prezydium Rządu z dn. 2.XI.1953 r. (Mon. Pol. Nr A-104, poz. 1400) oraz w związku z zarządzeniem Przewodniczącego Państwowej Komisji Planowania Gospodarczego z dnia 24 grudnia 1954 r. w sprawie zakazu wywożenia koleją kruszywa naturalnego poza granice niektórych województw (Mon. Pol. Nr A-4, poz. 54 z 1955 r.) zarządza się, co następuje:

§ 1. Kruszywem naturalnym w rozumieniu zarządzenia są: żwir, pospółka i piasek używany do robót budowlanych i podsypek torowych.

§ 2. 1. Zakazuje się wywożenia koleją kruszywa naturalnego, znajdującego się na terenie:

- 1) województw: lubelskiego, łódzkiego, stalino-grodzkiego, szczecińskiego oraz warszawskiego — poza granice województw, na których terenie się znajduje;
 - 2) m. st. Warszawy i m. Łodzi poza granice tych miast.
2. Zakaz określony w ust. 1 pkt 1) nie dotyczy wywozu kruszywa naturalnego znajdującego się na terenie województwa warszawskiego — do m. st. Warszawy oraz znajdującego się na terenie województwa łódzkiego — do m. Łodzi.
3. Zabrania się przewożenia koleją kruszywa naturalnego, zawierającego ponad 70% piasku.
4. Kruszywo naturalne zawierające nie więcej niż 70% piasku może być przewożone koleją jedynie w granicach danego województwa, nie wyłączając województw wymienionych w ust. 1 pkt 1) i 2).
5. W przypadku konieczności kruszywo może być wywożone poza granicę województw i miast wymienionych w ust. 1 na odległość nie większą niż 50 km od granicy województwa lub miasta.

§ 3. Dopuszcza się do wywozu koleją kruszywo naturalne klasy 250 i klas wyższych z województw niedoficytowych.

§ 4. Przedsiębiorstwa i nadzorujące ich działalność centralne zarządy dostosują plany zaopatrzenia, dotyczące transportu kruszywa naturalnego kolejami normalnotorowymi do zasad § 2 zarządzenia.

- § 5. 1. W wyjątkowych gospodarzo uzasadnionych przypadkach konieczności odstąpienia od zasad, ustalonych w § 2 zarządzenia, zainteresowana jednostka organizacyjna wystąpi do Centralnego Zarządu Zaopatrzenia Budownictwa Miejskiego (za pośrednictwem nadzorującego centralnego zarządu) z odpowiednimi wnioskami, podając jednocześnie ilość i klasę kruszywa oraz stacje: wysyłkową i docelową.
2. Nakłada się na Centralny Zarząd Zaopatrzenia Budownictwa Miejskiego obowiązek opracowywa-

nia wniosków do Przewodniczącego Państwowej Komisji Planowania Gospodarczego o wydanie zezwolenia na przewóz kruszywa naturalnego drogą kolejową w przypadku określonym w ust. 1.

- § 6. 1. Zarządzenie obowiązuje od dnia 1 stycznia 1955 r.
2. Traci moc zarządzenie Nr 292 Ministra Budownictwa Miast i Osiedli z dnia 30 października 1953 r. w sprawie usprawnienia gospodarki kruszywem naturalnym i jego przewóz drogą kolejową (Dz. Urz. MBMiO Nr 20, poz. 188) oraz zarządzenie Nr 1 Ministra Budownictwa Miast i Osiedli z dnia 5 stycznia 1954 r. zmieniające zarządzenie Nr 292 (Dz. Urz. MBMiO Nr 1, poz. 1)).

Minister wz. J. Żakowski

56

ZARZĄDZENIE Nr 63**MINISTRA BUDOWNICTWA MIAST I OSIEDLI**

z dnia 31 marca 1955 r.

w sprawie rejestracji i kontroli kosztów zaopatrzenia, oraz kosztów przewozów materiałów.

(L. dz. CZZ/265/3471/55)

W związku z wprowadzeniem z dniem 1 stycznia 1955 r. uzupełnień do branżowego planu kont dla przedsiębiorstw budowlano-montażowych zarządza się, co następuje:

§ 1. Wprowadza się instrukcje w sprawie:

- 1) ewidencjonowania i kontroli kosztów przewozów materiałowych, stanowiącą załącznik Nr 1 do zarządzenia,
- 2) ewidencjonowania i kontroli kosztów zaopatrzenia, stanowiącą załącznik Nr 2 do zarządzenia

§ 2. 1. Zarządzenie obowiązuje od dnia 1 stycznia 1955 roku.

2. Jednocześnie tracą moc obowiązującą zarządzenia Ministra Budownictwa Miast i Osiedli w sprawie rejestracji i kontroli kosztów własnych zaopatrzenia oraz kosztów przewozów materiałów: Nr 73 z dnia 4 kwietnia 1953 r. (Dz. Urz. MBMiO Nr 6, poz. 70) Nr 322 z dnia 12 grudnia 1953 r. (Dz. Urz. MBMiO Nr 23, poz. 215).

Minister R. Piotrowski

Załącznik Nr 1 do zarządzenia Nr. 63 Ministra Budownictwa Miast i Osiedli z dnia 31 marca 1955 r.

INSTRUKCJA

w sprawie ewidencjonowania i kontroli kosztów przewozów materiałowych.

(L. dz. CZZ/265/3471/55).

Instrukcja reguluje zasady ewidencjonowania w księgo-wości przedsiębiorstw, kosztów związanych z przewozem materiałów oraz ustala pojęcia przewozów materiałowych.

- § 1. Przewozy materiałów dzielą się na trzy zasadnicze grupy:

- 1) przewozy, powodujące powstawanie kosztów zakupu materiałów,
 - 2) przewozy, powodujące powstawanie kosztów przerzutów materiałów,
 - 3) przewozy, zaliczone do grupy kosztów sprzętu.
- § 2. Do grupy przewozów, powodujących powstawanie kosztów zakupu materiałów zalicza się:
- a) koszty transportu, wykazane w fakturze dostawcy,
 - b) koszty przewozów kolejowych,
 - c) koszty przewozów materiałów transportem własnym lub obcym z magazynów dostawców, dworców kolejowych bocznic własnych i zakładów produkcji pomocniczej do magazynów centralnych, odcinkowych (interwencyjnych) przy obiektowych lub na plac budowy,
 - d) koszty przewozów materiałów transportem własnym lub obcym z magazynów centralnych do magazynów odcinkowych (interwencyjnych), przy obiektowych lub na plac budowy,
 - e) koszty przewozu materiałów transportem własnym lub obcym z magazynów odcinkowych (interwencyjnych) do magazynów przy obiektowych lub na plac budowy.
- § 3. Koszty przewozów materiałowych, wymienionych w § 2, oraz związane z nimi koszty załadunku, wyładunku z odpowiednim ułożeniem materiałów w magazynie (składzie), lub na placu, obejmujące płace podstawowe i uzupełniające wraz z narzutami zatrudnionych pracowników ewidencjonowane są w rozdziale XI na koncie 121/2 Branżowego Planu Kont.
- Na konto 121/2 nie zalicza się bezpośrednio innych kosztów poza wymienionymi.
- § 4. Do grupy przewozów, stanowiących koszty przerzutów materiałowych zalicza się:
- a) przewóz materiałów z magazynu przy obiektowego, lub placu budowy do magazynu odcinkowego (interwencyjnego) lub centralnego (zwroty materiałów),
 - b) przewóz materiałów z magazynu odcinkowego (interwencyjnego) do magazynu centralnego,
 - c) przewóz materiałów między magazynami przy obiektowymi lub placami budów,
 - d) przewóz materiałów między magazynami odcinkowymi (interwencyjnymi),
 - e) przewóz materiałów między magazynami centralnymi.
- § 5. Do grupy kosztów materiałowych, wymienionych w § 4, należą koszty przewozów, powstałe z przyczyn obiektywnych, a mianowicie:
- a) koszty przesunięcia materiału, dokonane dla utrzymania ciągłości produkcji, jeżeli brak materiału na miejscu zużycia (budowa, zakład produkcji pomocniczej) powstał wskutek opóźnienia lub braku dostawy, przy założeniu że zgłoszone zapotrzebowanie przez miejsce pracy nastąpiło w terminie zapewniającym dostawę, zaś zamówienie w przewidzianym trybie i terminie zostało przez komórkę zaopatrzenia złożone i tym samym, że winę za brak realizacji ponosi dostawca,
 - b) koszty przesunięcia materiału z innej budowy na budowę, posiadającą priorytet, jeżeli zaopatrzenie tej ostatniej z innych źródeł (bieżące dostawy, zapasy interwencyjne) nie jest możliwe, zaś brak materiału może być przyczyną opóźnienia harmonogramu wykonawstwa, lub zatrzymania budowy, której priorytet przyznano,
 - c) koszty przesunięcia materiałów z jednej budowy na inną budowę, jeżeli brak materiałów wyniknął na skutek zmiany dokumentacji technicznej,
 - d) koszty przesunięcia materiałów z jednej budowy na inną, lub do magazynów jednostki zaopatrującej, wskutek zatrzymania budowy z winy inwestora (np. z powodu braku dokumentacji, braku kredytów),
 - e) koszty przesunięcia na inną budowę, lub do magazynów jednostki zaopatrującej, materiałów pozostałych na placach i magazynach budów po ich zakończeniu, jeśli wielkość pozostałych resztek nie świadczy o składaniu przez kierownictwo budowy zawyżonych zapotrzebo-

wań, a przeciwnie są one wynikiem oszczędnego zużycia materiałów lub nie przekraczają ilości, których pozostałość po likwidacji placu budowy uważać można za objaw normalny.

- § 6. Koszty przewozów materiałów, wymienione w § 4, oraz związane z nimi koszty załadunku, wyładunku z odpowiednim ułożeniem materiałów w magazynie (składzie) lub na placu, obejmujące płace podstawowe i uzupełniające wraz z narzutami zatrudnionych pracowników ewidencjonowane są w rozdziale XIII. Konto 160/4 BPK
- § 7. Do nieusprawiedliwionych kosztów przerzutów materiałów zalicza się takie, które nie odpowiadają warunkom, wymienionym w § 5 instrukcji. Koszty przerzutów nieusprawiedliwionych ewidencjonuje się na koncie 060, a następnie przenosi się na inne konta zgodnie z obowiązującymi przepisami.
- § 8. W celu ułatwienia właściwego ewidencjonowania przez księgowość kosztów przewozów materiałowych, dział zaopatrzenia obowiązany jest oznaczyć wszystkie wystawione zlecenia przewozów materiałów (zlecenie na przewozy, dowody Mm i Wz — zgodnie z § 11 instrukcji o dokumentacji usług transportu drogowego, stanowiącej załącznik do zarządzenia 142 Ministra BMiO z dnia 28.6.54 r. (Dz. Urz. MBMiO Nr 14, poz. 93) wyraźnym stemplem w prawym górnym rogu, a mianowicie:
- a) dowody, dotyczące kosztów zakupu materiałów — stemplem „121/2”,
 - b) dowody dotyczące kosztów usprawiedliwionych przerzutów materiałów — stemplem „160/4”,
 - c) dowody, dotyczące kosztów nieusprawiedliwionych przerzutów materiałów — stemplem „koszty nieusprawiedliwione”.
- § 9. Dowody wymienione w § 8 punkt „a” i „b” podpisane są przez kierownika zaopatrzenia, lub upoważnionego przez niego pracownika, a w punkcie „c” przez z-cę dyrektora do spraw administracyjno-zaopatrzeniowych lub kierownika zarządu budowlanego.
- § 10. Koszty przewozów materiałów z magazynów przy obiektowych, placów budów do miejsca wbudowania oraz do mechanizmów i maszyn budowlanych w celu przerobienia i przystosowania materiałów do wbudowania, ewidencjonuje się w Rozdziale XIII BPK na koncie 151/3 „Sprzęt”.
- § 11. **Rozliczanie konta 121/2**
Po zakończeniu miesiąca na konto 121/2 przenosi się całkowite saldo konta 160 „koszty zaopatrzenia i składowania”. Łączna suma kosztów zebranych na koncie 121/2 — w części przypadającej na zużycie, lub sprzedane materiały przenoszona jest w ciężar kont kosztów produkcji i sprzedaży w części przypadającej na remanenty materiałów pozostaje na koncie 121/2.

Załącznik Nr 2 do zarządzenia
Nr 63 Ministra Budownictwa
Miast i Osiedli
z dnia 31.III. 1955 r.

INSTRUKCJA

w sprawie rejestracji i kontroli kosztów zaopatrzenia materiałowego.

(L. dz. CZZ/265/3471/55)

1. Rejestracja kosztów zaopatrzenia materiałowego.

- § 1. Koszty, związane z zaopatrzeniem materiałowym, są ewidencjonowane w księgowości na koncie syntetycznym 160 „Koszty zaopatrzenia materiałowego” i na kontach analitycznych 160/2 — 160/5. Konta analityczne obejmują:
- konto 160/1 — wolne „(Koszty utrzymania komórek zaopatrzenia” ewidencjonuje się na koncie 161/.
- konto 160/2 — „Koszty utrzymania magazynów”.
- konto 160/3 — „Ubytki i manca materiałów niezawinione”.
- konto 160/4 — „Przerzuty materiałów”.
- konto 160/5 — „Narzuty jednostek zaopatrzenia”.
- Pszczegółne pozycje obejmują:
- konto 160/2 — „Koszty utrzymania magazynów (centralnych, odcinkowych i przy obiektowych) wprowadzone są dwa konta analityczne.

na koncie 160/2/1 a) księguje się koszty, dotyczące pracowników umysłowych i fizycznych biur magazynowych i magazynów,
— płace podstawowe i uzupełniające,
— narzuty na wyżej wymienione płace (ubezpieczenia społeczne, opłaty na rzecz związku zawodowego itp),
— wynagrodzenia z bezosobowego funduszu plac,

b) amortyzacja budynków i urządzeń magazynowych

c) czynsze dzierżawne magazynów i bocznic kolejowych,

d) remonty bieżące i konserwacje budynków magazynowych (z wyjątkiem zużycia tymczasowych budynków i urządzeń na budowach, które rozlicza się przez konto 162/,

e) opał, światło, woda,

f) materiały na utrzymanie czystości,

g) ubezpieczenia,

h) opłaty administracyjne, podatki,

i) koszty dozoru magazynów, posiadających wyodrębniony dozór,

j) koszty transportu wewnętrznego w magazynach,

k) Koszty opakowania (w przypadku, gdy nie są one włączone do ceny sprzedażnej materiałów,

l) koszty konwoju, magazynowania i ubezpieczenia w czasie transportu,

m) koszty prób i analiz, związanych z odbiorem materiałów,

na koncie 160/2/2 — księguje się postojowe niezawinione (osiowe) płacone z tytułu nieterminowego rozładowania wagonów, zawierających dostawy materiałow,

na koncie 160/3 — „Ubytki i manka materiałów” księguje się niezawinione ubytki i manka materiałowe, powstałe w czasie transportu, lub magazynowanie materiałów.

na koncie 160/4 — „Przerzuty materiałowe” ewidencjonuje się koszty zgodnie z przepisami podanymi w instrukcji, stanowiącej zał. Nr 1 § 4, 5 i 6 do zarządzenia Nr 63 Ministra Budownictwa Miast i Osiedli,

na koncie 160/5 — „Narzuty jednostek zaopatrzenia” księguje się obciążenia jednostek zaopatrzenia (zarządów lub przedsiębiorstw zaopatrzenia utrzymujących się z narzutu).

§ 2. Saldo konta 160 całkowicie przenoszone jest po zakończeniu miesiąca na konto 121/2 „koszty zakupu i magazynowania”.

XI. Kontrola i analiza kosztów zaopatrzenia materiałowego.

§ 3. W celu dopomożenia głównym księgowym w zakresie prawidłowej ewidencji kosztów zakupu i zaopatrzenia dyrektorzy zjednoczeń wyznaczają pracownika działu zaopatrzenia upoważnionego do sprawdzania prawidłowości ewidencji tych kosztów w księgowości.

§ 4. Pracownicy działów zaopatrzenia, wyznaczeni do sprawdzania ewidencji kosztów zakupu i zaopatrzenia w księgowości obowiązani są:

a) dokładnie znać instrukcje, będącą załącznikiem Nr 1, jak również instrukcję w sprawie rejestracji i kontroli kosztów własnych zaopatrzenia, będącą załącznikiem Nr 2 do zarządzenia Nr 63 Ministra Budownictwa Miast i Osiedli z dnia 31 marca 1955 r.

b) przeprowadzać wrywkowe sprawdzanie ewi-

dencji dokumentów zaksięgowanych przez księgowość na kontach:

121/2 „Koszty zakupu”

160/2 „Koszty utrzymania magazynów”

160/3 „Ubytki i manka niezawinione materiałów”

160/4 „Przerzuty materiałów”

160/5 „Narzuty jednostek zaopatrzenia”

151/3 „Sprzęt” (tylko dokumenty dotyczące kosztów transportu materiałów na placu budowy),

c) przeprowadzać wspólnie z głównym księgowym instruktaże dla zainteresowanych działów, na których omawiane będą zaobserwowane błędy w kwalifikacji dokumentów księgowych, dotyczących kosztów zaopatrzenia i zakupu oraz droga interwencji za pośrednictwem dyrektora zjednoczenia do spowodowania dostarczania księgowości dokumentów prawidłowo wystawianych i znakowanych.

d) w przypadkach poważnych trudności, które z różnych względów nie mogą być rozwiązane przez dyrektora przedsiębiorstwa, pracownik wyznaczony do sprawdzania ewidencji kosztów, obowiązany jest do spowodowania interwencji w nadzorującym centralnym zarządzie,

e) pracownik wyznaczony przez dyrektora sprawdza prawidłowość ewidencji kosztów w zjednoczeniu, a w przypadkach dwuszczeblowej organizacji — również i w zarządkach budowlanych,

f) omówione wyżej czynności wyznaczonego pracownika nie mogą przekształcić się w stałe i bieżące rozpracowywanie dokumentów transportowych dla potrzeb księgowości. Prace te powinny być wykonywane przez pracowników właściwych działów.

§ 5. Działy zaopatrzenia obowiązane są do prowadzenia kontroli i analiz kosztów zaopatrzenia i kosztów zakupu materiałów zaewidencjonowanych w księgowości na kontach 160/2-160/5 i 121/2.

§ 6. Działy księgowości, po zakończeniu każdego kwartału, przekazażą do działów zaopatrzenia w terminie 30 następnego miesiąca po okresie sprawozdawczym, następujące dane:

a) wysokość poniesionych kosztów zaewidencjonowanych na poszczególnych kontach:

160/2/1, 160/2/2, 160/3, 160/4, 121/2, oraz 160/5,

b) wartość zakupionych materiałów wszystkich grup układu rodzajowego według cen ewidencyjnych.

§ 7. Na podstawie danych, otrzymanych z działów księgowości, działy zaopatrzenia przeprowadzą analizę kosztów zaopatrzenia materiałowego na formularzu „Karty analizy kosztów zaopatrzenia materiałowego”, stanowiącego załącznik do instrukcji.

§ 8. Działy Zaopatrzenia Centralnego Zarządu Budownictwa Miejskiego Warszawa i Centralnego Zarządu Budownictwa Wojskowego sporządzając karty analizy kosztów zaopatrzenia materiałowego, powinny rozliczyć pozaksięgowo sumę konta 160/5 na konto 160/2/1, 160/2/2, 160/3, 160/4 i 121/2. Rozliczenie to niezbędne jest dla celów porównywalności wyników analizy z pozostałymi centralnymi zarządami, które nie wykazują narzutu z tytułu utrzymania jednostek zaopatrzenia.

Rozliczenie salda konta 160/5 powinno nastąpić na podstawie klucza opracowanego przez dział księgowości przedsiębiorstwa utrzymującego się z narzutu. Pozaksięgowo rozliczenie konta 160/5 w karcie analizy kosztów zaopatrzenia obowiązuje również pozostałe centralne zarządy i nadzorowane przez nie przedsiębiorstwa, w których występują zapisy na koncie 160/5.

W rubryce 9 karty analizy kosztów zaopatrzenia materiałowego wykazywać należy, dla celów analitycznych (pomimo rozliczenia) wartość salda konta 160/5. Rubryki 9 nie należy doliczać do rubryki 8 (Ogółem).

§ 9. Kwartalne karty analizy kosztów zaopatrzenia materiałowego sporządzone na szczeblu przedsiębiorstw, przesłane zostaną w 2-ch egzemplarzach do działu zaopatrzenia nadzorującego centralnego zarządu budownictwa miejskiego w terminie do dnia 5-go drugiego miesiąca po kwartale sprawozdawczym nastająco: tj. za pierwszy kwartał, za półrocze, za trzy kwartały i za rok.

§ 10. Arkusz zbiorczy analizy kosztów zaopatrzenia materiałowego, zestawiony przez działy zaopatrzenia Centralnych Zarządów Budownictwa Miejskiego na podstawie danych otrzymanych z nadzorowanych

przedsiębiorstw przesłany zostaje w terminie do dnia 15-go drugiego miesiąca po okresie sprawozdawczym do:

1) Centralnego Zarządu Zaopatrzenia — 1 egz. zbior-

czy wraz z załącznikami (po 1 egz. kart analiz zjednoczeń),

2) Departament Finansów — 1 egz. (bez załączników)

3) Departament Planowania — 1 egz. (bez załączników).

Załącznik do instrukcji w sprawie rejestracji i kontroli kosztów zaopatrzenia materiałowego stanowiącej załącznik Nr 2 do zarządzenia Nr 63 Ministra Budownictwa Miast i Osiedli z dnia 31 marca 1955 r.

KARTA ANALIZY

kosztów zaopatrzenia materiałowego za okres 195... r.

I. Wartość materiałów zakupionych w okresie sprawozdawczym tys. zł
 II. Przerób w okresie sprawozdawczym siłami własnymi tys. zł

	160/2/1	160/2/2	160/3	160/4	Razem 160	121/2	Ogółem rubr. 6 + 7	160/5
1	2	3	4	5	6	7	8	9
A. koszty planowane								
B. koszty rzeczywiste								
C. Stosunek $\frac{B. 100}{A}$								
D. Stosunek $\frac{B. 100}{I}$								
E. Stosunek $\frac{B. 100}{II}$								

Objaśnienia do karty analizy kosztów zaopatrzenia:

Ad okres. Podawać: kwartał pierwszy, półrocze, trzy kwartały, rok.

Ad I. Wartość zakupionych materiałów z kont: 123, 125, 126, 127 i 128/1.

Ad II. Przerób siłami własnymi bez podwykonawców (wg sprawozdania B-1).

Ad A. Koszty planowane za okres sprawozdawczy powinny być przenoszone z wzorów planu kosztów zaopatrzenia i składowania, oraz z planu kosztów zakupu.

Ad B. Koszty rzeczywiste, poniesione w okresie sprawozdawczym, a zaksięgowane na kontach analitycznych 160/2/1, 160/2/2, 160/3, 160/4 i 121/2 wraz z rozliczonym na te konta saldem konta 160/5. W rubryce 9 podać saldo konta 160/5 tylko dla celów analitycznych.

Ad C. Stosunek procentowy kosztów rzeczywistych do kosztów planowanych.

Ad D. " " " " do wartości materiałów zakupionych.

Ad E. " " " " do przerobu siłami własnymi.

Rubryki 9 wykazanej orientacyjnie nie sumować z kosztami ogółem wykazywanymi w rubr. Nr 8, gdyż narzut powinien być zgodny z przepisami niniejszej instrukcji rozliczony wg klucza na konta analityczne 160 i konto 121/2 dla celów analitycznych.

57

ZARZĄDZENIE Nr 72

MINISTRA BUDOWNICTWA MIAST I OSIEDLI

z dnia 6 kwietnia 1955 r.

w sprawie trybu przyznawania nagród indywidualnych ze środków budżetowych dla pracowników przedsiębiorstw działających według zasad rozrachunku gospodarczego oraz pracowników centralnych zarządów i zarządów.

(L. dz. GM/RM/1717/55)

W wykonaniu uchwały Nr 22/55 Prezydium Rządu z dnia 15 stycznia 1955 r. w sprawie pokrycia w 1955 r. ze środków budżetowych wydatków na nagrody indywidualne przyznawane przez ministrów i kierowników centralnych urzędów — zarządza się co następuje:

§ 1. 1. Nagrody indywidualne ze środków określonych w cytowanej we wstępie uchwale mogą być przyznawane pracownikom przedsiębiorstw (zjednoczeń i jednostek równorzędnych, zwanych w dalszym ciągu zarządzenia — przedsiębiorstwami), działających wg. zasad rozrachunku gospodarczego oraz pracownikom centralnych zarządów i zarządów za zadania i osiągnięcia, przekraczające uznawany

za przeciętnie wymagany w danych warunkach zakres obowiązków służbowych tych pracowników lub gdy zadania zostały wykonane w specjalnie trudnych warunkach.

2. Nagrody, o których mowa w ust. 1, mogą być przyznawane w szczególności za konkretnie ustalone osiągnięcia w zakresie:

- 1) wykonania i przekroczenia planu produkcji w szczególnie trudnych warunkach,
- 2) podniesienia wydajności pracy, poprawy jakości produkcji lub obniżenia kosztów własnych produkcji,
- 3) racjonalizacji metod produkcji i organizacji pracy,
- 4) wyróżniającego się kierowania zakładem pracy, oddziałem lub inną jednostką organizacyjną zakładu pracy,
- 5) wprowadzenia i skrócenia okresu przyswojenia nowych metod produkcji,
- 6) poprawy warunków bezpieczeństwa pracy,
- 7) upłynnienia zbędnych remanentów (nadwyżek materiałowych),
- 8) oraz za szczególną ofiarność i wysiłki, poniesione w czasie katastrof przy akcjach ratowniczych.

3. Wnioski o przyznanie nagród, oparte na innych podstawach niż wymienione wyżej w ust. 1 i 2, nie będą uzględniane.

4. Nagrody przyznawane są w zasadzie za wyniki osiągnięte w poprzednim kwartale. Nagrody nie mogą stanowić źródła mechanicznego podwyższania zarobków pracowników.
5. Wysokość nagrody nie może być niższa niż zł 300 i nie może przekraczać jednorazowo 200% miesięcznego pełnego wynagrodzenia pracownika (ze wszystkimi składnikami płacy — łącznie z premią), obliczonego przy zastosowaniu średniej z ostatnich trzech miesięcy.
- § 2. Ogólna suma, przeznaczona ze środków budżetowych w r. 1955 na nagrody indywidualne, zostaje podzielona w sposób następujący:
- 50% tej sumy będzie przekazywane do dyspozycji dyrektorów przedsiębiorstw szczególnie ważnych dla gospodarki narodowej, 50% sumy pozostaje w bezpośredniej dyspozycji Ministra.
- § 3. 1. Dyrektorzy centralnych zarządów przedstawia do akceptacji Ministra projekt wykazu „szczególnie ważnych” przedsiębiorstw wraz z uzasadnieniem.
2. Po przyznaniu przez Ministra zbiorczej rocznej sumy nagród dla tych przedsiębiorstw, dyrektorzy centralnych zarządów co kwartał będą podawać Departamentowi Administracyjno-Gospodarczemu podział tej sumy między poszczególne przedsiębiorstwa w ramach otwarcia kwartalnego uzgodnionego z Departamentem Finansów, po czym Departament Administracyjno-Gospodarczy będzie dokonywać przelewów kwot na nagrody na rzecz wskazanych przedsiębiorstw. O dokonanych przelewach należy zawiadomić zainteresowane przedsiębiorstwo i właściwy centralny zarząd.
3. Nagrody indywidualne, w ramach kwot przekazanych dla „szczególnie ważnych” przedsiębiorstw, będą przyznawane pracownikom przez dyrektora przedsiębiorstwa po uzgodnieniu decyzji o przyznaniu nagrody z organizacjami politycznymi i związkowymi, działającymi na terenie przedsiębiorstwa (podstawowa organizacja partyjna, rada zakładowa). Z nagród tych mogą korzystać zarówno fizycy jak i umysłowi pracownicy wszystkich jednostek organizacyjnych wchodzących w skład przedsiębiorstwa, łącznie z pracownikami zarządu przedsiębiorstwa — z wyjątkiem dyrektorów przedsiębiorstw i ich zastępców.
- § 4. 1. Część funduszu nagród indywidualnych, pozostająca w bezpośredniej dyspozycji Ministra, przeznaczona jest na nagrody dla dyrektorów przedsiębiorstw i ich zastępców, innych wyróżniających się pracowników zarządów przedsiębiorstw oraz dla pracowników centralnych zarządów i zarządów. Nie korzystają z tej części funduszu nagród pracownicy jednostek organizacyjnych wchodzących w skład przedsiębiorstw, tzn. budów, odcinków i zarządów budowlanych, zakładów pomocniczych i usługowych itp.
2. Nagrody z części funduszu pozostającego w bezpośredniej dyspozycji Ministra przyznawane są przez Ministra na wniosek dyrektorów centralnych zarządów (zarządów) lub z własnej inicjatywy Ministra. Wniosek o przyznanie tych nagród należy składać w 3-ch egzemplarzach do Gabinetu Ministra.
- Wniosek ten powinien zawierać:
- 1) źródło pokrycia proponowanych nagród (fundusz nagród indywidualnych, będący w bezpośredniej dyspozycji Ministra),
 - 2) imię i nazwisko oraz miejsce pracy i stanowisko pracownika,
 - 3) uzasadnienie wniosku — stosownie do § 1 ust. 2,
 - 4) wysokość proponowanej nagrody,
 - 5) wysokość poszczególnych nagród przyznanych pracownikowi w danym roku kalendarzowym, z określeniem przez kogo, kiedy i z jakich środków nagrody te były przyznane (środki przedsiębiorstw, środki przekazane przez Ministerstwo, kredyty budżetowe centralnego zarządu).
- § 5. 1. Przyznane przez Ministra nagrody dla pracowników przedsiębiorstw Departament Administracyjno-Gospodarczy będzie przelewać w sumie globalnej na rachunek właściwego przedsiębiorstwa w celu dokonania wypłat.
2. Oryginały list wypłat nagród, pochodzących tak z sum przekazanych do dyspozycji dyrektorów, jak i z sum dysponowanych bezpośrednio przez Mi-

nistra, przedsiębiorstwa powinny przysyłać do Departamentu Administracyjno-Gospodarczego w ciągu 7 dni po dokonaniu wypłaty pod rygorem wstrzymania dalszych przelewów.

3. Przyznane nagrody dla pracowników centralnych zarządów będą wypłacane przez Departament Administracyjno-Gospodarczy.

§ 6. O przyznaniu nagród osoby uprawnione do dysponowania środkami na nagrody indywidualne powinny zawiadomić w drodze pisemnej pracowników danej jednostki organizacyjnej, podając krótkie uzasadnienie poszczególnych decyzji.

§ 7. 1. Zarządzenie obowiązujące od dnia 1 stycznia 1955 r.

2. Równocześnie tracą moc obowiązującą:
- 1) zarządzenie Nr 75 Ministra Budownictwa Miast i Osiedli z dnia 26 kwietnia 1952 r. w sprawie rozdziału i przyznawania nagród indywidualnych dla pracowników centralnych zarządów i przedsiębiorstw w resorcie Ministra Budownictwa Miast i Osiedli (Dz. Urz. MBMiO Nr 8 poz. 86),
 - 2) pismo okólne Nr 99 Ministerstwa Budownictwa Miast i Osiedli z dnia 14 października 1953 r. w sprawie przyznawania przez Ministra Budownictwa Miast i Osiedli nagród indywidualnych dla pracowników przedsiębiorstw działających wg. zasad rozrachunku gospodarczego.

Minister R. Piotrowski

58

PISMO OKÓLNE Nr 24

MINISTERSTWA BUDOWNICTWA MIAST I OSIEDLI

z dnia 29 marca 1955 r.

w sprawie prenumeraty miesięcznika „Normalizacja”.

(D. VII/6/2243/55)

W celu podniesienia jakości produkcji budowlanej, zwiększenia wydajności pracy, oraz uzyskania obniżki kosztów — zaleca się, by wszystkie jednostki organizacyjne resortu Ministra Budownictwa Miast i Osiedli nie tylko techniczne (z komórkami normalizacyjnymi na czele), lecz również produkcyjne — prenumerowały miesięcznik „Normalizacja” (dawniej „Wiadomości PKN”). Czasopismo to omawia wszelkie zagadnienia techniczne i ekonomiczne związane z działalnością normalizacyjną (w kraju i zagranicą), która stanowi jeden ze środków do osiągnięcia postępu technicznego. Jednocześnie wydawane są dwa stałe dodatki: „Przegląd Językowy Normalizacji” oraz „Przegląd Dokumentacji Normalizacji”. Warunki prenumeraty: roczna 132 zł. Adres Redakcji i Administracji, Warszawa ul. Świętokrzystka 20/22.

p. o. Dyrektor Departamentu Inż. Z. Żuchowski

KOMUNIKAT II.

Wydane zostały, a nie są ogłoszone w Dzienniku Urzędowym następujące akty normatywne:

Zarządzenie Ministra Nr 57

z 20.III.55 r. L. dz. GM/2/632/55 w sprawie zmiany zarządzenia Ministra Nr 207 z 31.X.52 r. dotyczącego wykonania robót budowlanych i wykończeniowych na ciągu ulicy Długa — Długi Targ w Gdańsku.

Zarządzenie Ministra Nr 59

z 24.III.55 r. L. dz. GM/3/1230/55 w sprawie powołania Komisji Resortowej dla odbioru magazynu wybudowanego dla potrzeb Centrali Zaopatrzenia Budownictwa Wojskowego Nr 5 na Okęciu przy ul. Włochowskiej Nr 37.

Zarządzenie Ministra Nr 60

z 23.III.55 r. L. dz. ZZR-Do-1-XIV-23/55 w sprawie przekazania ośrodka wczasowo-wypoczynkowego Loretto pow. Wołomin.

Zarządzenie Ministra Nr 64

z 1.IV.55 L. dz. DI/5/1122/55 w sprawie kontroli i analizy kształtowania się kosztów własnych na wybranych budowach i budynkach w 1955 r.

Zarządzenie Ministra Nr 65

z 31.III.55 r. L. dz. GM/2/1683/55 w sprawie bezpośredniej zależności służbowej jednostek organizacyjnych Ministerstwa.

Zarządzenie Ministra Nr 66

z 31.III.55 r. DI/4/1145/55 w sprawie powołania zespołu do zbadania zakresu i obiegu formularzy planów, sprawozdań i dokumentów pierwotnych w Zjednoczeniu Budownictwa Miejskiego — Nowa Huta.

Zarządzenie Ministra Nr 68

z 1.IV.55 r. L. dz. DI/5/1260/55 w sprawie bieżącej kontroli kosztów własnych na wybranych budowach.

Zarządzenie Ministra Nr 69

z 6.IV.55 r. L. dz. D.III/W2/2/55 w sprawie zwolnienia od pracy uczestników konkursu stenografii i pisania na maszynach w 1955 r.

Zarządzenie Ministra Nr 70

z 4. IV.55 r. L. dz. D. VI/210/3/55 w sprawie limitowania zakupów materiałowych w przedsiębiorstwach podległych Ministrowi Budownictwa Miast i Osiedli.

Zarządzenie Ministra Nr 73

z 8.IV.55 r. L. dz. GM/3/1125/55 w sprawie ostatecznego odbioru od wykonawcy budynku biurowego przy ul. Świętokrzyskiej Nr 28/34 w Warszawie.

Zarządzenie Ministra Nr 75

z 14.IV.55 r. L. dz. DI/2/429/55 w sprawie przyjmowania ponadplanowych zleceń przez zjednoczenia specjalizowane.

Zarządzenie Ministra Nr 77

z 10.IV.55 r. L. dz. CZB Proj./TT/55 w sprawie projektów typowych obiektów budownictwa inwestycyjnego.

Zarządzenie Ministrów: Budownictwa Miast i Osiedli i Szkolnictwa Wyższego.

z 28.XII.54 r. w sprawie terminowej realizacji domów studenckich.

Zarządzenie Ministrów: Budownictwa Miasta i Osiedli i Ministra Państwowych Gospodarstw Rolnych.

z 11.I.55 r. w sprawie przekazania z gospodarstwa Grzegorzewice obiektu Radziejowice pow. Grodzisk.

Zarządzenie Ministrów: Budownictwa Miast i Osiedli i Żeglugi

z 7.I.55 r. w sprawie przekazania gospodarstwa rolnego w Krokowcu pow. Gdańsk.

Zarządzenie Ministrów: Budownictwa Miast i Osiedli i Kolei

z 24.I.55 r. w sprawie przekazania gospodarstwa rolnego w Prądkowce pow. Przemyśl.

Zarządzenie Ministrów: Budownictwa Miast i Osiedli i Górnictwa

z 15.II.55 r. w sprawie przekazania gospodarstwa rolnego Glinka pow. Konin.

Zarządzenie Ministrów: Przemysłu Materiałów Budowlanych, Budownictwa Przemysłowego i Budownictwa Miast i Osiedli.

z 8.III.55 r. w sprawie inwentaryzacji pojemników do przewozu cegły.

Zarządzenie Ministrów: Kultury i Sztuki oraz Budownictwa Miast i Osiedli

z 23.III.55 r. w sprawie rozgraniczenia zakresu działania pomiędzy przedsiębiorstwem państwowym „Pracownia Konstrukcji Zabytków” a zjednoczeniami budowlanymi Ministra Budownictwa Miast i Osiedli.

Okólnik Ministra Nr 13

z 28.III.55 r. L. dz. DI/5/1105/55 w sprawie zasad różniczkowania obniżki kosztów własnych na nadzorowane przez centralne zarządy zjednoczenia — w operatywnych planach kwartalnych produkcji podstawowej.

Okólnik Ministra Nr 14

z 6.IV.55 r. L. dz. D.III/W2/2/55 w sprawie pracy w okresie przedświątecznym i poświątecznym.

Okólnik Ministra Nr 15

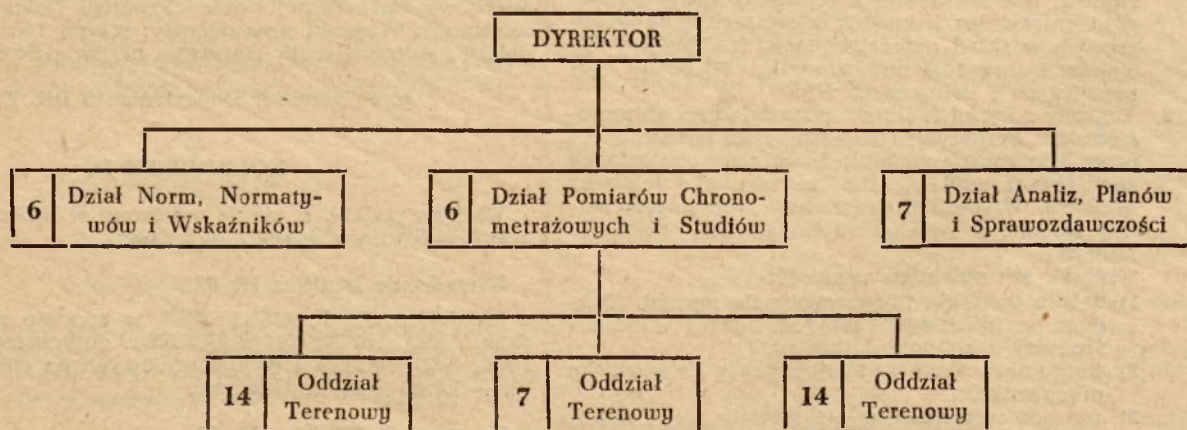
z 6.IV.55 r. L. dz. C.Z.B. Proj./55 w sprawie zlecenia wykonywania dokumentacji projektowo-kosztorysowej typowej.

Załącznik Nr 1 do zarządzenia Nr 58
Ministra Budownictwa Miast i Osiedli
z dnia 23.III.1955 r.

MINISTERSWO BUDOWNICTWA MIAST I OSIEDLI

Centralny Ośrodek Technicznego

Normowania Pracy

Tymczasowy
schemat organizacyjny

Uwaga: Kierownik jednego z działów jest jednocześnie Z-cą dyrektora Centralnego Ośrodka.

Redakcja i Administracja: Ministerstwo Budownictwa Miast i Osiedli, Warszawa, Plac Dzierżyńskiego 3/5.

Warunki prenumeraty Dziennika Urzędowego Ministerstwa Budownictwa Miast i Osiedli prenumerata roczna — 36 zł. Cena pojedynczych egzemplarzy wskazana na każdym egzemplarzu. Wpłacać należy do Narodowego Banku Polskiego V oddział miejski Warszawa, Rachunek Ministerstwa Budownictwa Miast i Osiedli Nr 1529 — 91 134 część 6 dział 5, rozdział 19, wpływy z wydawnictw. —

Cena zł 2.50

ODBIORCA:

P.W.W.R.N. — Warszawa. 1954.
Drukarnia Akcydensowa, W-wa, Tamka 3. 3.500. Zam. 853 z dnia 12.IV.55 r. Podpis! do druku 6.V.55 r. Druk ukończono 12.V.55 r. Objętość 1¼ ark. druk. Pap. gazetowy A1/50 g. B-6-5530.