



DZIENNIK URZĘDOWY MINISTERSTWA BUDOWNICTWA MIAST I OSIEDLI

Warszawa, 29 grudnia 1955 r.

Nr 24

Poz. 171-181

T R E Ś Ć

Zarządzenia Ministra Budownictwa Miast i Osiedli

- Poz. 171 — Nr 206 z 15 XII 55 r. w sprawie stosowania „Wytycznych projektowania na rok 1956 budynków mieszkalnych i usługowych w I-szym stopniu uprzemysłowienia”.
- Poz. 172 — Nr 208 z 14 XII 55 r. w sprawie pokrywania dodatkowych kosztów robót budowlano-montażowych wykonywanych w okresie zimowym 1955/56 r.
- Poz. 173 — Nr 216 z 19 XII 55 r. w sprawie zasad wynagradzania pracowników magazynowych.
- Poz. 174 — Nr 221 z 20 XII 55 r. w sprawie przeprowadzania inwentaryzacji materiałów drzewnych w przedsiębiorstwach podległych Ministrowi Budownictwa Miast i Osiedli.

Zarządzenie Ministrów: Budownictwa Miast i Osiedli oraz Gospodarki Komunalnej

- Poz. 175 — z 8 XII 55 r. w sprawie obowiązku odbywania miesięcznych narad w zakresie stanu rozliczeń pomiędzy wykonawcami robót budowlano-montażowych i inwestorami (dyrekcjami budowy osiedli robotniczych — DBOR)

Zarządzenie Ministrów: Budownictwa Miast i Osiedli, Rolnictwa oraz Państwowych Gospodarstw Rolnych

- Poz. 176 — z 8 XII 55 r. w sprawie umów, odbiorów i rozliczeń robót budowlano-montażowych wykonanych przez przedsiębiorstwa budowlane, nadzorowane przez Centralny Zarząd Budownictwa Wiejskiego.

Okólniki Ministra

- Poz. 177 — Nr 55 z 10 XII 55 r. w sprawie prawidłowej i oszczędnej gospodarki szkłem okiennym.
- Poz. 178 — Nr 58 z 24 XII 55 r. w sprawie korzystania z usług spółdzielni i jednostek gospodarki nie-społeczniowej.

Pisma okólne Ministerstwa

- Poz. 179 — Nr 83 z 6 XII 55 r. w sprawie „Warunków Technicznych” (WT)
- Poz. 180 — Nr 85 z 10 XII 55 r. w sprawie kontroli stosowania instrukcji dotyczących eksploatacji maszyn i sprzętu budowlanego.
- Poz. 181 — Nr 88 z 30 XI 55 r. w sprawie wprowadzenia do budownictwa okuć bakelitowych.

Komunikaty

171

ZARZĄDZENIE Nr 206

MINISTRA BUDOWNICTWA MIAST I OSIEDLI

z dnia 10 grudnia 1955 r.

w sprawie stosowania „Wytycznych projektowania na rok — 1956 budynków mieszkalnych i usługowych w I-szym stopniu uprzemysłowienia”.

(L. dz. TE/U/10075/55)

§ 1. Wprowadza się jako obowiązujące w roku 1956 do stosowania we wszystkich miastoprojektach nadzorowanych przez Centralny Zarząd Biur Projektowych Budownictwa Miejskiego „Wytyczne projektowania na rok 1956 budynków mieszkalnych i usługowych w I-szym stopniu uprzemysłowienia” zwanych w dalszym ciągu „Wytycznymi” i stanowiących załącznik do zarządzenia.

§ 2. Projekty i sekcje typowe przewidziane do realizacji metodami uprzemysłowionymi powinny być dostosowane do wymagań „Wytycznych”.

§ 3. Do czasu wydania odpowiedniej normy państwowej (PN) należy przyjmować obciążenie użytkowe 150 kG/m² dla pomieszczeń mieszkaniowych o rozpiętości w świetle ścian nośnych do 5,60 m.

§ 4. Centralny Zarząd Biur Projektowych Budownictwa Miejskiego zorganizuje i dopilnuje kontroli przestrzegania „Wytycznych” w miastoprojektach.

§ 5. 1. Zarządzenie wchodzi w życie z dniem 15 grudnia 1955 r.

2. W sprawie dostosowania do „Wytycznych” projektów, do których opracowania przystąpiono przed wejściem w życie zarządzenia decyduje Centralny Zarząd Biur Projektowych Budownictwa Miejskiego w porozumieniu z Centralnym Zarządem Budowy Miast i Osiedli „ZOR”.

Minister w/z A. Wolski

Załącznik do zarządzenia Nr 206
Ministra Budownictwa Miast i Osiedli
z dnia 10 grudnia 1955 r.

WYTYCZNE PROJEKTOWANIA NA ROK 1956 BUDYNKÓW MIESZKALNYCH I USŁUGOWYCH W PIERWSZYM STOPNIU UPRZEMYSŁOWIENIA

Część I. Budynki o ścianach nośnych podłużnych.

1. Zakres i cel wytycznych.

Wytyczne mają na celu ujednoczenie projektowania budynków mieszkalnych o wysokości do 5 kondygnacji włącznie w zakresie budownictwa uprzemysłowionego I-go stopnia. Budynki wznoszone w I-szym stopniu uprzemysłowienia charakteryzują się tym, że ściany są wykonywane z cegły lub bloków mało wymiarowych a dachy, stropy, biegi schodowe, spoczniki, balkony i ewentualnie konstrukcje ścian piwnicznych i ław fundamentowych z wielkowymiarowych prefabrykowanych elementów płytowych lub blokowych.

W I-szym stopniu uprzemysłowienia mogą być również stosowane profabrykowane zestawy instalacyjne w układach typowych jak podano w „Wytycznych”. Konstrukcje z prefabrykowanych elementów wielkowymiarowych są montowane za pomocą żurawi wieżowych o nośności 30 lub 45 tm. Ujednoczenie typów i wymiarów wymienionych wielkowymiarowych elementów prefabrykowanych umożliwi zorganizowanie ich masowej produkcji przemysłowej i zapewnienie ciągłości zaopatrzenia. Wytyczne projektowania organizacji budów uprzemysłowionych będą podane oddzielnie.

2. Organizacja i koordynacja prac projektowych.

Opracowanie projektu należy opierać na ścisłym współdziałaniu architektów, konstruktorów, instalatorów i projektantów organizacji budowy, oraz zakładów produkujących elementy prefabrykowane. Rolę koordynatora powinien pełnić generalny projektant (architekt lub konstruktor), ponoszący całkowitą od-

powiedzialność za użytkową, techniczną i ekonomiczną celowość przyjętego rozwiązania.

3. Wytyczne architektoniczne.

3.1. **Podstawa projektowania.** Podstawę projektowania stanowi „Normatyw projektowania budynków mieszkalnych i mieszkań w miastach i osiedlach typu miejskiego” zatwierdzony uchwałą Nr 70/54 Prezydium Rządu z dnia 6 lutego 1954 r. oraz „Założenia projektowe dla typowych sekcji i segmentów w bezdzwigowym budownictwie mieszkaniowym”, zatwierdzone przez Ministra Budownictwa Miast i Osiedli w dniu 31 sierpnia 1954 r. Należy przy tym uwzględnić uzupełnienia i tolerancje, wynikające z częściowego uprzemysłowienia budowy i wymienione w „Wytycznych”.

3.2. Rzuty budynku.

3.2.1. **Układ rzutu.** Rzuty budynku powinna cechować prostota i przejrzystość układu.

3.2.2. **Schemat rzutu.** Budynki należy projektować jako dwutraktowe z wyraźnym podziałem na sekcje.

3.2.3. **Sekcje mieszkaniowe.** Sekcje należy projektować tak, aby ich ukształtowanie nie wpływało na zwiększenie ilości rodzajów elementów prefabrykowanych. Sekcja narożna powinna posiadać takie wymiary, któreby umożliwiły wykonanie pełnego narożnika z jednego kierunku pracy dźwigu.

Narożnik może być kombinowany z dwóch sekcji skrajnych prostych, zestawionych pod kątem prostym. Taki układ narożnika umożliwia zastosowanie jednego typu klatki schodowej w całym budynku.

3.2.4. **Balkony i loggie.** Zaleca się projektowanie balkonów, w szerokim zakresie.

Dopuszcza się projektowanie loggii. Projektowanie porte-fenetrów należy ograniczyć do minimum.

3.2.5. **Zasady wymiarowania rzutu.** Na rok 1956 przyjmuje się moduł osiowy $MO = 40$ cm. Projekty sekcji, segmentów i budynków, w ich częściach dotyczących podstawowych elementów konstrukcyjnych (ściany nośne, schody, stropy, dachy), należy opierać na siatce modularnej o oczkach $1 MO \times 1 MO$.

Mury konstrukcyjne i mury samonośne należy tak rozmieszczać na siatce modularnej, aby zawarte między nimi pola stropowe można było pokryć za pomocą płyt stropowych, wymienionych w punkcie 4.3.1. Dla kondygnacji powtarzalnej w budynku ustala się następujące głębokości traktów w świetle 540 i 560 cm oraz 400 cm przy loggiach.

W wyjątkowych przypadkach za zgodą Centralnego Zarządu Biur Projektowych Ministerstwa Budownictwa Miast i Osiedli i Centralnego Zarządu Budowy Miast i Osiedli „ZOR” dopuszcza się stosowanie traktów o głębokości 520 cm.

3.3. Dachy płaskie.

Należy unikać stosowania dachów 4-o spadowych, stosując w szerokim zakresie dachy 2-u spadowe.

3.4. Zespoły pomieszczeń kuchenneo-sanitarnych.

Należy dążyć do pełnego stypizowania zespołów pomieszczeń kuchenneo-sanitarnych w ramach serii sekcji, segmentów lub budynków. Seria powinna posiadać najwyżej:

jeden typ zespołu dla mieszkań P,
dwa typy zespołu dla mieszkań PK, 2PK, 3PK.

Dla mieszkań PK i 2PK należy stosować układy podane na rys. 1 i 3. Układ podany na rys. 2 można stosować jedynie w uzasadnionych przypadkach uzgodnionych z Centralnym Zarządem Budowy Miast i Osiedli „ZOR”.

W mieszkaniach 3PK zgodnie z normatywem obowiązuje wydzielone WC.

W mieszkaniach P dopuszcza się projektowanie krótkich wanien bez umywalk z zgodą Centralnego Zarządu Budowy Miast i Osiedli „ZOR”.

W mieszkaniach zgazyfikowanych należy w zasadzie projektować kuchenne trzony węglowo-gazowe. Dopuszcza się, za zgodą Centralnego Zarządu Budowy

Miast i Osiedli „ZOR” projektowanie kuchen tylko gazowych z piekarnikiem.

W mieszkaniach niezgazyfikowanych należy projektować w łazience kolumnowy piec węglowy. Dopuszcza się za zgodą Centralnego Zarządu Budowy Miast i Osiedli „ZOR” uzbrojenie trzonu kuchennego — kaflowego w węzownice do bojlera obsługującego łazienkę i zlewozmywak.

3.5. **Tolerancje powierzchniowe.** Mieszkania należy projektować zgodnie z „Normatywem” wymienionym w pkt. 3.1., dążąc do uzyskania oszczędności powierzchniowych tylko w takim zakresie, aby to nie obniżyło wartości użytkowej mieszkania.

Niedopuszczalne jest w żadnym przypadku zaniżenie powierzchni mieszkalnej poniżej minimum podanego w „Normatywie”. W mieszkaniach typu PK powierzchnie kuchen i pokoiw należy utrzymać w górnych granicach normatywu.

Dopuszcza się ze względu na zastosowanie częściowego uprzemysłowienia przekroczenia normatywnej powierzchni użytkowej pod następującymi warunkami:

a) zwiększenie powierzchni użytkowej mieszkań nie może przekraczać 10% powierzchni normatywnej,

b) zwiększenie powierzchni użytkowej powinno być uzasadnione i wykorzystane przede wszystkim na zwiększenie powierzchni pokoiw lub kuchni — jadalni.

3.6. **Wysokość kondygnacji.** Przypomina się, że obowiązująca obecnie wysokość kondygnacji mieszkalnych wraz z grubością stropu wynosi 3,10 m.

4. Wytyczne konstrukcyjne.

4.1. Ściany budynku.

4.1.1. Ściany nadziemnej części budynku.

4.1.1.1. **Materiał ścian.** Ściany budynków należy projektować z lekkiego betonu, cegły dziurawki, cegły pełnej, pustaków gruzobetonowych i żużlobetonowych itp., zgodnie z obowiązującymi przepisami z zachowaniem zaleceń podanych w „Wytycznych”.

Przy wyborze materiału należy brać pod uwagę terenowe możliwości materiałowe.

4.1.1.2. **Grubość ścian odsadzeki.** Zwraca się uwagę na oszczędne projektowanie ścian, których grubość powinna być uzasadniona wymaganiami statycznymi i termoizolacyjnymi.

Zaleca się, aby wewnętrzne lica ścian były wykonane bez odsadzek.

Grubość ścian nośnych nie powinna być w zasadzie większa niż 51 cm. Przy przekraczaniu naprężeń dopuszczalnych należy stosować materiały o większej wytrzymałości.

Przy krytej instalacji centralnego ogrzewania (c.o.), dla uniknięcia osłabienia ścian przez bruzdy na przewody poziome (gałązki) zaleca się stosowanie specjalnych kształtek żelbetowych (korytek) patrz rys. 4.

4.1.2. **Ściany piwnic i fundamenty.** Dopuszcza się projektowanie ścian piwnicznych i fundamentów z prefabrykowanych bloków betonowych.

4.2. D a c h y .

4.2.1. **Dachy strome.** Zaleca się stosowanie prefabrykowanych konstrukcji żelbetowych. Dopuszcza się stosowanie konstrukcji drewnianych ze szczególnym uwzględnieniem konstrukcji oszczędnościowych prefabrykowanych.

4.2.2. **Dachy płaskie.** Dla dachów płaskich należy stosować rozwiązania podane przykładowo w „Albumie budownictwa uprzemysłowionego” (Wydawnictwo Biura Studiów i Projektów Wzorcowych Budownictwa Miejskiego Warszawa — 1955 r.).

4.2.2.1. Wymiary elementów dachowych podaje tablica 1.

TABLICA 1

Lp.	Typ płyty	dług. cm	szer. cm	wys. cm
1	Płyta środkowa	580	160,120	25
2	" "	600	160,120	25
3	Płyta narożna trójkątna prawa*)	580	290	25
4	" " "	600	300	25
5	Płyta narożna trójkątna lewa	580	290	25
6	" " "	600	300	25

*) Uwaga: Stosowanie dachów 4-o spadowych dozwolone jest tylko w wyjątkowych przypadkach.

4.2.2.2. Oparcie płyt dachowych na ścianach. Przykładowe rozwiązanie oparcia płyt dachowych na ścianach dla różnych rozpiętości traktów i różnych grubości ścian poddasza podane są na rys. 5.

4.3. Stropy.

4.3.1. Wymiary elementów stropowych (w osiach spoin) należy przyjmować wg tablicy 2.

TABLICA 2

Lp.	Rodzaj elementu	Rozpiętość traktu kondygn. powtarzalnej w świetle cm	Szerokość elementu w zależności od nośności żurawia		Wysokość elem. cm.	Minimalna długość oparcia
			30 tm	45 tm		
1	Płyta stropowa	540	80,120	120,160	24	10
2	" "	560	80,120	120,160	24	10
3	Płyta stropowa przy loggiach (rys 6)	400	120,160	120,160	24	15
4	Belka pod ściankę	540	20	20	24	15
5	" "	560	20	20	24	15

Uwaga: W przypadkach stosowania stropów rusztowych z wypełnieniem betonem lekkim, wymienionym w punkcie 4.3.2. szerokość elementów należy uzgodnić z właściwym zakładem produkcji tych elementów.

4.3.2. Zaplanowane typy stropów do produkcji w roku 1956. Z uwagi na istniejące warunki produkcyjne należy w roku 1956 stosować niżej podane konstrukcje płyt stropowych.

4.3.2.1. Płyty stropowe produkowane w centralnych zakładach stałych:

- żelbetowe z kanałami o przekroju owalnym poziomym,
- żelbetowe z kanałami o przekroju kołowym,
- rusztowe z wypełnieniem lekkim betonem *) jednokrotnie autoklawizowane).

*) Uwaga. Stropy rusztowe z wypełnieniem lekkim betonem dopuszcza się (jako przejściowe) dla osiedli realizowanych w r. 1956 w rejonach wytwórni betonów lekkich Warszawa-Zerań, Łaziska.

4.3.2.2. Płyty stropowe produkowane w zakładach polowych:

- żelbetowe z kanałami o przekroju kołowym,
- żużlobetonowe z kanałami o przekroju owalnym pionowym,
- gęstożebrowe z wypełnieniem pustakami.

4.3.3. Belki pod ścianki działowe. Ścianki działowe, których ciężar jest mniejszy od 400 kg/mb mogą być stawiane bezpośrednio na stropie (ciężar ścianki powinien być uwzględniony w obliczeniu stropu zgodnie z obowiązującymi przepisami). Pod ścianki działowe o ciężarze większym od 40 kg/mb należy stosować belki podane w tablicy 2.

4.3.4. Zasady rozmieszczenia płyt stropowych. Przy projektowaniu rozmieszczenia płyt w polu między 2-ma ściankami poprzecznymi należy kierować się następującymi zasadami:

- płyty powinny wypełniać pole możliwie bez reszty,
- można stosować równocześnie płyty obu typowych szerokości (1,20 cm i 1,60 cm lub 80 cm i 1,20 cm),
- płyty stropowe nie powinny być wpuszczone w ściany poprzeczne,
- płyty stropowe nie powinny się opierać na blokach instalacyjnych.

4.3.5. Wieńce. Projektantom pozostawia się w ramach istniejących zarządzeń swobodę decyzji co do konieczności i sposobu kotwienia podłużnego ścian (wieńce).

4.3.6. Kotwienie płyt stropowych. Płyty stropowe powinny być połączone ze ścianami nośnymi zewnętrznymi za pomocą kotew zamocowanych w wieńcach lub w murach (w przypadku konstrukcji bezwieńcowej). Na środkowej ścianie nośnej należy stosować kotwy, ewentualnie łączyć płyty przeciwległych traktów.

4.4. Schody.

Zaleca się stosowanie schodów o konstrukcji policzkowej lub panwiowej. Dopuszcza się stosowanie schodów o konstrukcji płytowej.

4.4.1. Wymiary schodów. Ustala się następujące wymiary schodów:

szerokość klatki schodowej w świetle	240 cm,
długość biegu (w rzucie poziomym)	270 cm,
szerokość biegu	115 cm,
wymiary stopni	15,5 × 30 cm,
szerokość spoczników (w zależności od rozpiętości traktu)	125 cm i 145 cm.

4.5. Balkony.

Należy stosować balkony prefabrykowane montowane bez użycia dodatkowych rusztowań montażowych.

4.6. Loggie.

Stropy loggii zaleca się projektować w postaci prefabrykatów płyt żelbetowych opartych na ścianach bocznych loggii. Płyta loggi nie została ujęta w tablicy 2 jako projektowana indywidualnie.

5. Wytyczne instalacyjne.

5.1. Wyznaczenie kanałów bruzd i przebić. Należy wyznaczyć i ściśle wymiarować na rysunkach roboczych budowlanych położenia i wielkości kanałów oraz bruzd i przebić dla przewodów instalacyjnych.

5.2. Kontrola i naprawa instalacji.

Przy projektowaniu instalacji należy zapewnić możliwość kontroli i naprawy przewodów instalacyjnych w szczególności przewodów wodociągowych i c.o.

5.3. Wentylacja i odprowadzenie spalin.

Wentylację pokoi mieszkalnych i pomieszczeń kuchonno-sanitarnych oraz odprowadzanie spalin należy projektować w myśl dotychczas obowiązujących przepisów. W budynkach lub osiedlach doświadczalnych dopuszcza się za zgodą Centralnego Zarządu Budowy Miast i Osiedli ZOR i Zarządu Techniki Ministerstwa budownictwa Miast i Osiedli, projektowanie wentylacji pokoi mieszkalnych jedynie za pomocą odpowiednio ukształtowanych otworów w oknach lub

ścianach zewnętrznych. W doświadczalnych budynkach 5-cio kondygnacyjnych zaleca się za zgodą Centralnego Zarządu Budowy Miast i Osiedli „ZOR” i Zarządu Techniki Ministerstwa Budownictwa Miast i Osiedli stosowanie przewodów zbiorczych wentylacyjnych i spalinyowych z włączeniem przewodów indywidualnych co 2-gą kondygnację (patrz schemat na rys. 7) z zastosowaniem dużych elementów prefabrykowanych.

5.4. Instalacja wodno-kanalizacyjna.

5.4.1. **Przewody.** Zaleca się rozwiązania, przy których piony wodociągowy i kanalizacyjny są ukryte w bruzdzie ściennej lub w specjalnym bloku.

Przewody poziome kanalizacyjne zaleca się prowadzić ponad stropem z tym, że mogą być one wbudowane w płyty przysięcienne.

5.4.2. **Rysunki warsztatowo-montażowe.** Projekt każdego budynku powinien być zaopatrzone w szczegółowe rysunki warsztatowo-montażowe węzła instalacyjnego, odpowiadającego przyjętemu układowi sanitarnemu kuchenne-łazienkowemu. Rysunki powinny umożliwić wykonanie prefabrykatów.

5.5. Instalacja c.o.

5.5.1. **System ogrzewania.** Należy stosować system c.o. dwururowy. Na obecnym etapie uprzemysłowienia budownictwa nie zaleca się stosowania ogrzewania sufitowego. System jednorurowy należy traktować jako doświadczalny i zastosowanie go wymaga każdorazowej

zgody Zarządu Techniki Ministerstwa Budownictwa Miast i Osiedli i Centralnego Zarządu Budowy Miast i Osiedli „ZOR”.

5.5.2. **Grzejniki.** Zaleca się częstsze niż dotychczas stosowanie grzejników betonowych.

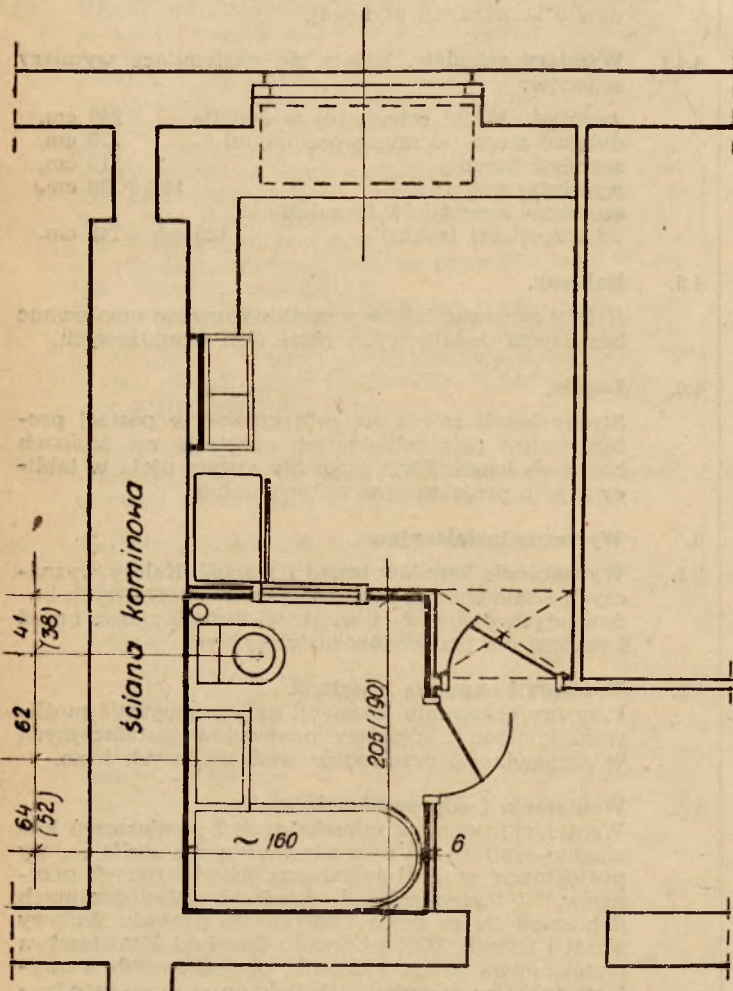
5.5.3. **Przewody c.o.** Dopuszcza się stosowanie zarówno instalacji otwartej jak i krytej. Jaka z wymienionych dwóch instalacji będzie wykonana należy ustalić przed przystąpieniem do projektów warsztatowo-montażowych, które wymagają ścisłej koordynacji z projektem architektonicznym i konstrukcyjnym. Decyzję w tej sprawie powinien podjąć Centralny Zarząd Budowy Miast i Osiedli „ZOR” w porozumieniu z generalnym projektantem.

5.5.4. **Forma opracowania projektu c.o.** Projekt powinien zawierać rysunki warsztatowo-montażowe przewidujące zastosowanie elementów powtarzalnych wykonywanych poza budową (na skład) i łączonych na budowie przez spawanie. Metoda wykonywania instalacji c.o. z rysunków warsztatowo-montażowych wymaga w szczególności:

- ścisłego wyznaczenia i dokładnego wymiarowania wszystkich przejść przez stropy i ściany,
- dla instalacji krytej — określenia wymiarów i położenia bruzd dla pionów i poziomych gałęzi do grzejników z podaniem sposobu ich wykonania ewentualnie w postaci prefabrykatów,
- zachowania przyjętych tolerancji budowlanych,
- ścisłego ustalania odległości ścian poprzecznych przy których mają stać grzejniki, od bruzdy pionowej, w której będą rury centralnego ogrzewania.

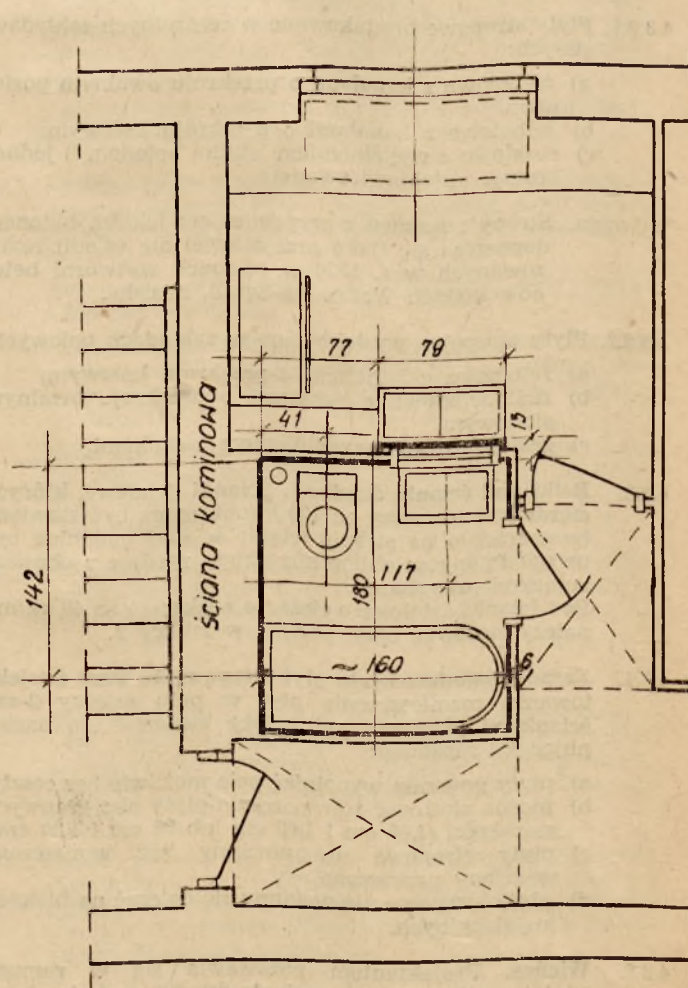
UKŁADY KUCHENNO - ŁAZIENKOWE

Uwagi: Dla traktów o rozpiętości 5,20 m dopuszcza się (wyjątkowo) w układzie rys. 1 zbliżenie przyborów sanitarnych do siebie wg wymiarów podanych w nawiasach, tak, by wymiar łazienki wynosił 1,90 m.



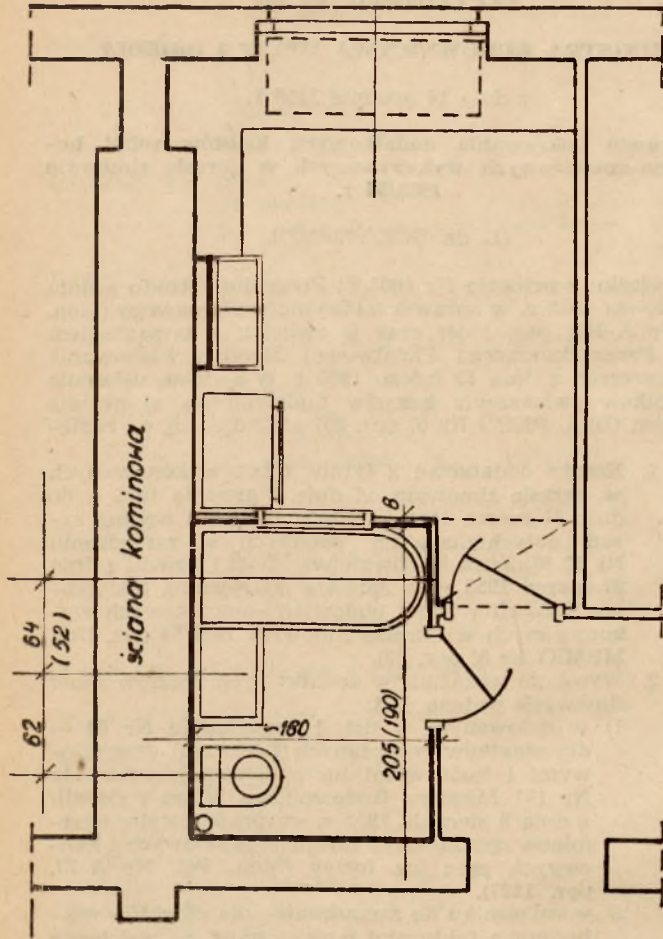
Rys. 1

Uwaga: Ściana pogrubiona przy zlewozmywaku na wysokości 125 cm ponad strop.



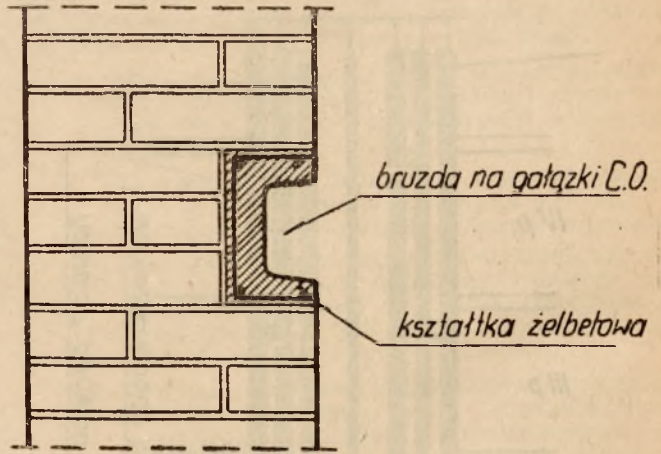
Rys. 2 (stosować warunkowo w myśl p. 3.4)

Układy kuchenno-łazienkowe



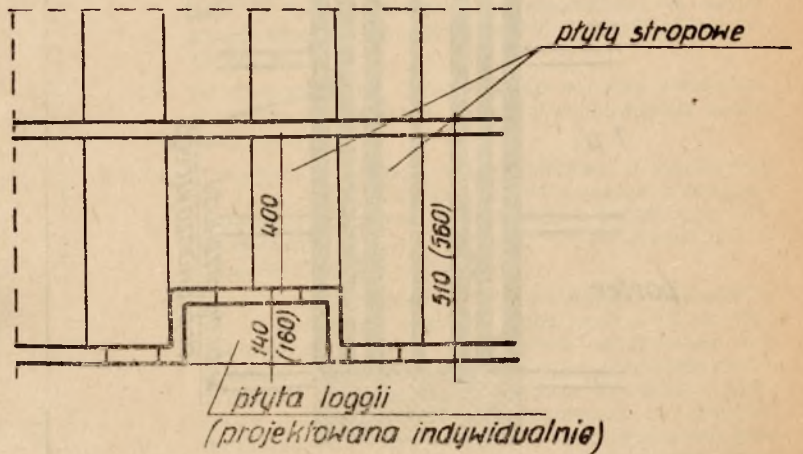
Rys. 3

Przykład rozwiązania bruzdy poziomej wykonanej z zastosowaniem kształtki żelbetowej



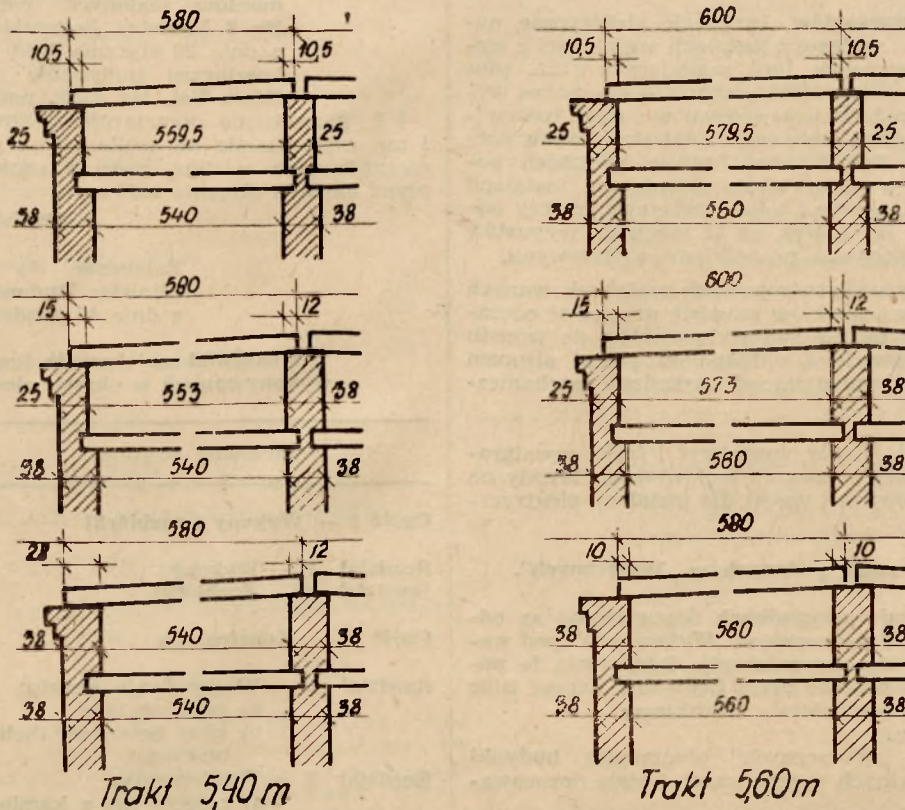
Rys. 4

Plan fragmentu budynku z loggią



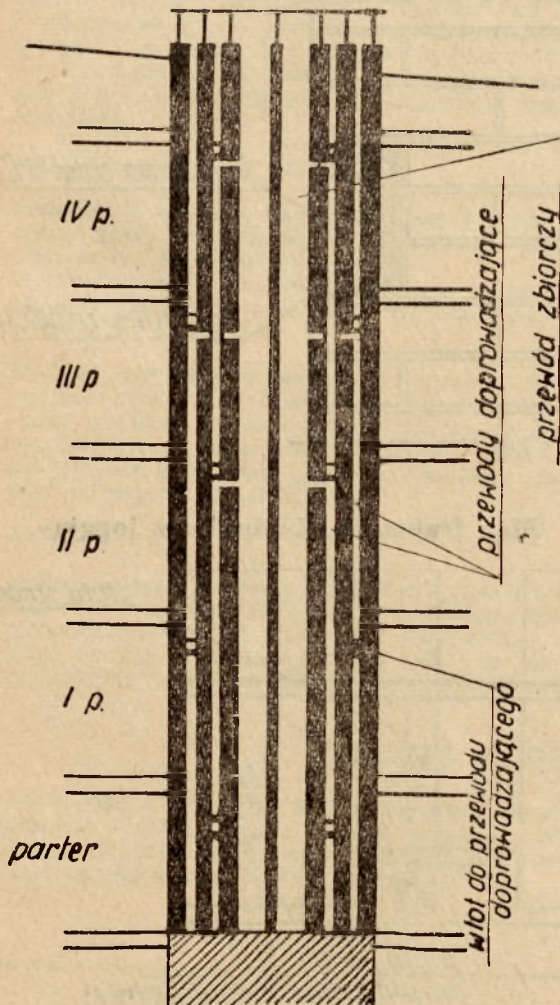
Rys. 6

Przykładowe rozwiązania oparcia płyt dachowych



Rys. 5

Schemat układu przewodów bloku wentylacyjnego z kanałami zbiorczymi



Rys. 7

5.6. Instalacje elektryczne.

5.6.1. **Prowadzenie przewodów.** Instalacje elektryczne należy wykonywać systemem instalacji wtykowej z wyjątkiem wewnętrznych linii zasilających (t.j. pionów), instalacji energoelektrycznych, które można wykonywać przewodami izolowanymi w rurach izolacyjnych. W przypadku stosowania płyt stropowych prefabrykowanych bez gotowej faktury w takich pomieszczeniach, w których nie stosuje się instalacji wtykowej (np. sklepy i lokale usługowe) należy odcinki instalacji od puszek na ścianach do wypustów sufitowych wykonywać przewodami wtykowymi.

Przy stosowaniu płyt stropowych prefabrykowanych z gotową fakturą należy w zasadzie prowadzić odcinki instalacji od puszki nad wyłącznikiem do wpustu sufitowego przewodami układanymi ponad stropem (pod podłogą) chronionymi od uszkodzeń mechanicznych.

5.6.2. **Kanały i wnęki.** Należy wyznaczyć i ściśle wymiarować na rysunkach roboczych budowlanych bruzdy na klatkach schodowych i wnęki dla instalacji elektrycznych.

6. Odchylenia od zasad podanych w „Wytycznych”.

W poszczególnych przypadkach dopuszczalne są odchylenia od zasad podanych w „Wytycznych” pod warunkiem należytego uzasadnienia. Odchylenia te powinny być zatwierdzone przez Centralny Zarząd Biur Projektowych Budownictwa Miejskiego.

Uwaga: Część druga „Wytycznych” obejmująca budynki o ścianach nośnych poprzecznych będzie opracowana oddzielnie.

ZARZĄDZENIE Nr 208

MINISTRA BUDOWNICTWA MIAST I OSIEDLI

z dnia 14 grudnia 1955 r.

w sprawie pokrywania dodatkowych kosztów robót budowlano-montażowych wykonywanych w okresie zimowym 1955/56 r.

(L. dz. DCK/P/392/55)

W związku z uchwałą Nr 1088/52 Prezydium Rządu z dnia 28 listopada 1952 r. w sprawie budownictwa zimowego (Mon. Pol. Nr A-103, poz. 1608) oraz w związku z zarządzeniem Nr 42 Przewodniczącego Państwowej Komisji Planowania Gospodarczego z dnia 13 lutego 1953 r. w sprawie ustalenia wskaźników zwiększenia kosztów budownictwa w okresie zimowym (Biul. PKPG Nr 5, poz. 25) zarządza się, co następuje:

§ 1. 1. Koszty dodatkowe z tytułu robót wykonywanych w okresie zimowym od dnia 1 grudnia 1955 r. do dnia 31 marca 1956 r. należy rozliczać według zasad dotychczasowych podanych w zarządzeniu Nr 63 Ministra Budownictwa Miast i Osiedli z dnia 27 marca 1953 r. w sprawie pokrywania dodatkowych kosztów robót budowlano-montażowych wykonywanych w okresie zimowym 1952/53 (Dz. Urz. MBMiO Nr 5, poz. 62).

2. Wysokość wskaźników dodatkowych kosztów robót zimowych podana jest:

- 1) w cytowanym w ust. 1 zarządzeniu Nr 63 — dla obiektów rozliczanych fakturami przejściowymi i końcowymi na podstawie zarządzenia Nr 171 Ministra Budownictwa Miast i Osiedli z dnia 8 sierpnia 1952 r. w sprawie trybu i terminów sporządzania faktur przejściowych i końcowych oraz ich formy (Mon. Pol. Nr A-77, poz. 1227),
- 2) w załączniku do zarządzenia — dla obiektów rozliczanych fakturami miesięcznymi na podstawie zarządzenia Nr 86 Ministra Budownictwa Miast i Osiedli z dnia 7 maja 1955 r. w sprawie rozliczeń za roboty budowlano-montażowe fakturami miesięcznymi na podstawie częściowych odbiorów robót. (Mon. Pol. Nr 57, poz. 704). Podane w załączniku wskaźniki nie różnią się co do wielkości od wskaźników omawianych w pkt 1, są one natomiast dostosowane do elementów scalonych, podanych w zarządzeniu Nr 8 Ministra Budownictwa Miast i Osiedli z dnia 20 stycznia 1954 r. w sprawie podziału kosztorysu budynków na części i rozdziały (Mon. Pol. Nr A-62, poz. 821).

§ 2. Zarządzenie obowiązuje od dnia 1 grudnia 1955 r. i ma zastosowanie do rozliczeń na podstawie kosztorysów sporządzonych według norm i cenników, obowiązujących przed dniem 1 stycznia 1956 r.

Minister wz. J. Żakowski

Załącznik do zarządzenia Nr 208
Ministra Budownictwa Miast i Osiedli
z dnia 14 grudnia 1955 r.

Wskaźniki zwiększenia kosztów robót wykonywanych w okresie zimowym 1955/56

Elementy scalone	Procentowy wzrost kosztu
Część I — Wykopy i rozbiórki	
Rozdział 1 — Wykopy.	4,0
Rozdział 2 — Rozbiórki.	4,0
Część II — Konstrukcja	
Rozdział 1 — Wzmocnienie gruntu:	
a) pale wbijane,	4,0
b) pale betonowe (betonowanie na budowie).	15,3
Rozdział 2 — Fundamenty:	
a) z cegły lub z kamienia,	12,5

	b) z betonu lub z żelbetu,	15,5
	c) z elementów wiekowymiaryowych.	3,0
Rozdział 3	— Szkielet:	
	a) żelbetowy,	15,3
	b) stalowy,	5,3
	c) drewniany,	2,3
	d) z elementów wielkowymiaryowych.	3,0
Rozdział 4	— Ściany:	
	a) murowe,	12,9
	b) z elementów wielkowymiaryowych.	3,0
Rozdział 5	— Stropy:	
	a) murowane na belkach żelaznych.	9,6
	b) żelbetowe i prefabrykowane,	15,3
	c) z elementów wielkowymiaryowych.	3,0
Rozdział 6	— Dach konstrukcja:	
	a) dach drewniany,	5,0
	b) dach żelbetowy i prefabrykowany	14,6
	c) z elementów wielkowymiaryowych	3,0
Rozdział 7	— Dach pokrycie:	
	a) papą na konstrukcji drewnianej,	5,0
	b) papą na konstrukcji żelbetowej,	20,0
	c) blachą, eternitem, dachówką na konstrukcji drewnianej.	2,5

Część III — Wykończenie wewnętrzne

Rozdział 1	— Schody (oblicowanie, balustrady i poręcze).	2,5
Rozdział 2	— Ścianki działowe.	5,5
Rozdział 3	— Okna.	0,8
Rozdział 4	— Drzwi.	0,8
Rozdział 5	— Szafy i pawlacze.	0,8
Rozdział 6	— Tynki.	5,5
Rozdział 7	— Oblicowanie ścian (wewnętrzne).	5,5
Rozdział 8	— Podłogi i posadzki.	1,1
Rozdział 9	— Kuchnie i piece	2,5
Rozdział 10	— Malowanie.	1,0
Rozdział 11	— Roboty budowlane dla urządzeń sanitarnych, elektrycznych i ogrzewczych.	5,5

Część IV — Wykończenie zewnętrzne.

Rozdział 1	— Elewacje.	12,9
Rozdział 2	— Roboty kamieniarskie.	11,6

Część V — Urządzenia ogrzewcze i mechanicznego wietrzenia:

a) wewnętrzne,	0,3
b) zewnętrzne.	3,3

Część VI — Urządzenia sanitarne:

a) wewnętrzne,	0,3
b) zewnętrzne	3,3

Część VII — Urządzenia elektryczne:

a) wewnętrzne,	0,3
b) zewnętrzne.	2,3

Część VIII — dźwigi osobowe i towarowe.

0,3

173

ZARZĄDZENIE Nr 216

MINISTRA BUDOWNICTWA MIAST I OSIEDLI

z dnia 19 grudnia 1955 r.

w sprawie zasad wynagrodzenia pracowników magazynowych.

(L. dz. ZP/3/3890/55)

W wykonaniu uchwały Nr 903 Prezydium Rządu z dnia 12 listopada 1955 r. w sprawie wynagrodzenia pracowników magazynowych (Mon. Pol. Nr 109, poz. 1438) — w porozumieniu z Zarządem Głównym Związku Zawodowego Pracowników Budownictwa i Przemysłu Materiałów Budowlanych — zarządza się, co następuje:

§ 1. Ustala się dla pracowników magazynowych, zatrudnionych na stanowiskach wymienionych w tabeli wynagrodzeń, stanowiącej załącznik Nr 1 do zarządzenia, miesięczne wynagrodzenie zasadnicze, określone w tejże tabeli.

§ 2. 1. Magazyny dzielą się na kategorie według wielkości planowanego obrotu: do magazynów I kategorii zalicza się magazyny o planowanym obrocie w skali rocznej od 6 milj. zł,

do magazynów II kategorii — wielkość planowanego w skali rocznej obrotu od 2,5 milj. zł., do magazynów III kategorii — wszystkie pozostałe.

2. Bez względu na wysokość obrotu mogą być zaliczone do I kategorii magazyny, w których przechowywane przyrządy lub aparaty precyzyjne stanowią więcej niż 50% ogólnej wartości towarów, znajdujących się w tych magazynach.

3. W wyjątkowo uzasadnionych przypadkach Minister Budownictwa Miast i Osiedli, na wniosek dyrektora centralnego zarządu nadzorującego daną jednostkę, może — biorąc pod uwagę ilość, rodzaj magazynowanych towarów itp. — zezwolić na zaliczenie magazynu do grupy bezpośrednio wyższej niezależnie od wysokości obrotów. Ilość tak zaliczonych magazynów nie może przekraczać 10% ogólnej liczby magazynów, wchodzących w skład przedsiębiorstw nadzorowanych przez dany centralny zarząd.

4. W wystąpieniu o zaliczenie do wyższej kategorii, o którym mowa w ust. 3, należy podać ogólną liczbę magazynów.

§ 3. 1. Pracownicy magazynowi, wymienieni w załączniku Nr 1, są — w zakresie prac związanych z przygotowaniem magazynu do otwarcia i zamknięcia lub przekazania zmianie roboczej — pracownikami o nienormowanym czasie pracy.

2. Jeżeli względy gospodarcze wymagają zatrudnienia w godzinach nadliczbowych pracowników wymienionych w ust. 1 — konieczne jest pisemne zlecenie na prace w tych godzinach, podpisane przez dyrektora zakładu pracy. Zlecenie to stanowi podstawę do wypłacenia wynagrodzenia za godziny nadliczbowe. Wynagrodzenie z tego tytułu nie może spowodować przekroczenia zaplanowanego funduszu płac.

§ 4. W zakładach pracy, w których stosuje się premiowanie pracowników umysłowych, pracownikom magazynowym, wymienionym w załączniku Nr 1, przysługuje premia według przepisów ustalonych w regulaminie premiowania, stanowiącym załącznik Nr 2 do zarządzenia.

§ 5. Na pokrycie wydatków związanych z wprowadzeniem systemu płac, ustalonego zarządzeniem, zwiększone zostaną limity funduszu płac, przyznane na IV kwartał 1955 r. o kwoty wyszczególnione w załączniku Nr 3*) do zarządzenia.

§ 6. 1. Zarządzenie obowiązuje w jednostkach resortu Ministra Budownictwa Miast i Osiedli, w których stosuje się premiowanie pracowników umysłowych za wykonanie planu produkcji.

2. Magazynierzy, obsługujący magazyny przeznaczone wyłącznie na zaopatrzenie zarządu przedsiębiorstwa, mogą być wynagradzani tylko według stawek płac, ustalonych dla magazynierów zatrudnionych w magazynach III kategorii.

3. Magazynierzy, o których mowa w ust. 2, nie otrzymują premii.

4. Wynagrodzenie zasadnicze pracowników magazynowych nie może być wyższe od wynagrodzenia zasadniczego z dodatkiem funkcyjnym kierownika działu zaopatrzenia danej jednostki.

§ 7. 1. Zarządzenie obowiązuje od dnia 1 listopada 1955 r.

2. Traci moc obowiązującą załącznik Nr 22 do Układu Zbiorowego Pracy w Budownictwie z dnia 7 maja 1949 r. w części, określającej wynagrodzenie dla pracowników zajmujących stanowiska, wymienione w załączniku Nr 1 do zarządzenia.

Minister wz E. Świrkowski

* Załącznik Nr 3 został rozesłany zainteresowanym jednostkom.

Załącznik Nr 1 do zarządzenia Nr 216. Ministra Budownictwa Miast i Osiedli z dnia 19 grudnia 1955 r.

TABELA WYNAGRODZEŃ

pracowników magazynowych zatrudnionych w jednostkach organizacyjnych resortu Ministra Budownictwa Miast i Osiedli

§ 1. Ustala się dla pracowników magazynowych, zatrudnionych na niżej wymienionych stanowiskach, miesięczne wynagrodzenia zasadnicze, w następującej wysokości

Lp.	Stanowisko	Wysokość wynagrodzenia w złotych		
		Kategorie magazynów		
		I	II	III
1	Kierownik magazynu głównego, kierownik bazy materiałowej, kierownik magazynu.	950 do 1200	850 do 1050	800 do 950
2	Starszy magazynier	800 do 950	750 do 850	750 do 850
3	Magazynier	550 do 750	550 do 750	550 do 750

§ 2. 1. Pracownikom magazynowym, o których mowa w § 1, przysługują dodatki lokalne w wysokości zależnej od wynagrodzenia zasadniczego.

Wysokość wynagrodzenia zasadniczego w złotych	Wysokość dodatków	
	stołecznego	morskiego
od 550 do 610	33	35
„ 611 „ 680	46	38
„ 681 „ 750	50	42
„ 751 „ 820	53	46
„ 821 „ 900	61	50
„ 901 „ 970	65	53
„ 971 „ 1,200	72	61

2. Dodatki stołeczne stosuje się w zakładach położonych na obszarze m. st. Warszawy, a dodatki morskie w zakładach położonych na obszarze miast: Gdańska, Gdyni, Sopotu, Elbląga i Szczecina oraz powiatów: elbląskiego, gdańskiego, puckiego, szczecińskiego wolińskiego i wejherowskiego.

Załącznik Nr 2 do zarządzenia Nr 216 Ministra Budownictwa Miast i Osiedli z dnia 19 grudnia 1955 r.

REGULAMIN

premiowania umysłowych pracowników magazynowych

§ 1. 1. Pracownikom magazynowym zatrudnionym na stanowiskach wyszczególnionych w § 1 załącznika Nr 1 do zarządzenia, przysługuje premia, według zasad i w wysokości procentowej, przypadającej za wykonanie i przekroczenie planu miesięcznego albo kwartalnego pracownikom inżyniersko-technicznym, zatrudnionym w tej jednostce organizacyjnej, w skład której wchodzi magazyn lub baza, uprawnionym do premiowania według współczynnika 1,0.

2. Premia wypłacana pracownikom magazynowym według zasad podanych w ust. 1, nie może być niższa od przysługującej im na podstawie dotychczasowych przepisów.

3. Wypłaty premii w wysokości, określonej w ust. 1, dokonuje się na podstawie pisemnego stwierdzenia co miesiąc albo co kwartał:

- 1) przez pracownika sprawującego bezpośredni nadzór nad magazynem, że towary są przechowywane zgodnie z obowiązującymi przepisami oraz, że podczas dorywczej kontroli magazynu nie stwierdzono żadnych ubytków przekraczających obowiązujące normy,
- 2) przez głównego księgowego, że obowiązująca dokumentacja towarowa jest prowadzona zgodnie z przepisami, a obowiązująca sprawozdawczość została sporządzona w terminie.

§ 2. Premię, określoną w § 1 ust. 1, obniża się:

- 1) za przechowywanie towarów niezgodnie z przepisami — o 20% do 100%,
- 2) za przekroczenie normatywów ubytków towarowych powyżej ustalonych norm ubytków lub zaistnienia mank — o 20% do 100%,

3) za brak bieżącej dokumentacji towarowej — o 20% do 50%,

4) za każdy dzień opóźnienia obowiązującej sprawozdawczości — do 5%.

§ 3. Wysokość premii ustala dyrektor przedsiębiorstwa.

§ 4. 1. Zgodnie z uchwałą Nr 903/55 Prezydium Rządu w sprawie wynagradzania pracowników magazynowych, organa państwowej inspekcji gospodarki materiałowej mogą wystąpić z wnioskiem o obniżkę premii lub całkowite jej cofnięcie na okres nie dłuższy niż 2 miesiące, w razie stwierdzenia prowadzenia gospodarki materiałowej niezgodnie z obowiązującymi przepisami.

2. Obniżenie lub całkowite cofnięcie premii w tym przypadku zarządza dyrektor przedsiębiorstwa.

§ 5. Wypłaty premii dokonuje się w trybie przewidzianym zarządzeniem Nr 173 Ministra Budownictwa Miast i Osiedli z dnia 10 sierpnia 1954 r. w sprawie warunków wypłaty premii dla pracowników umysłowych zatrudnionych w przedsiębiorstwach podległych Ministrowi Budownictwa Miast i Osiedli finansowanych przez Narodowy Bank Polski (Dz. Urz. MBMiO Nr 15, poz. 100), a w pozostałych przedsiębiorstwach w trybie przewidzianym zarządzeniem Nr 100 Ministra Budownictwa Miast i Osiedli z dnia 4 czerwca 1955 r. w sprawie zasad premiowania pracowników umysłowych zatrudnionych w jednostkach wykonawstwa budowlano-montażowego (Dz. Urz. MBMiO Nr 11, poz. 82).

174

ZARZĄDZENIE Nr 221

MINISTRA BUDOWNICTWA MIAST I OSIEDLI

z dnia 20 grudnia 1955 r.

w sprawie przeprowadzania inwentaryzacji materiałów drzewnych w przedsiębiorstwach podległych Ministrowi Budownictwa Miast i Osiedli.

(L. dz. KS/109/3/55)

W wykonaniu § 23 ust. 4 pkt 3 uchwały Nr 871 Prezydium Rządu z dnia 29 października 1955 r. w sprawie wzmocnienia oszczędności materiałów drzewnych oraz właściwego gospodarowania tymi materiałami w poszczególnych dziedzinach gospodarki narodowej (Mon. Pol. Nr 111, poz. 1449) — zarządza się, co następuje:

§ 1. Przedsiębiorstwa, podległe Ministrowi Budownictwa Miast i Osiedli, przeprowadzać będą wg stanu na dzień 31 grudnia, począwszy od 1955 r., inwentaryzację materiałów drzewnych, znajdujących się w deskowaniach, rusztowaniach, stemplowniach, sztybach windowych i innych urządzeniach usługowych na placach budów.

§ 2. 1. Inwentaryzację, o której mowa w § 1, należy przeprowadzać w formie spisów ilościowych bez wprowadzania wartości do ewidencji księgowej.

2. Spis ilościowy materiałów drzewnych należy sporządzać na podstawie:

- a) obmiaru robót z uwzględnieniem strat powstałych przy demontażu lub
- b) zapisów w książce obmiaru z zastosowaniem „Tymczasowych norm zużycia materiałów budowlanych” wydanych przez Instytut Budow-

1955 r. powinny być ostatecznie rozliczone do dnia 15 lutego 1956 r.

2. W celu zapewnienia należytego wykonania postanowień zawartych w ust. 1 zobowiązuje się:
 - a) wykonawców do terminowego sporządzania kosztorysów wykonawczych stanowiących podstawę dla dokonania rozliczeń.
 - b) zamawiających do terminowego sprawdzania opracowanych przez wykonawców kosztorysów wykonawczych (rozliczeniowych).

- § 5. 1. Roboty budowlano-montażowe wykonane po dniu 1 stycznia 1956 r. należy rozliczać według przepisów zarządzenia Nr 86 Ministra Budownictwa Miast i Osiedli z dnia 7 maja 1955 r. w sprawie rozliczeń za roboty budowlano-montażowe fakturami miesięcznymi na podstawie częściowych odbiorów robót (Mon. Pol. Nr A-57, poz. 704).
2. W uzasadnionych przypadkach dyrektor wojewódzkiego zarządu budowlanych przedsiębiorstw powiatowych (wojewódzkiego zjednoczenia budownictwa wiejskiego) w porozumieniu z inwestorem naczelnym (np. zjednoczenie PGR, wydział rolnictwa prezydium WRN) może w drodze wyjątku zezwolić na dokonywanie rozliczeń fakturami przejściowymi i końcowymi określonymi przepisami uchwały Nr 17 Prezydium Rządu z dnia 10 stycznia 1952 r. w sprawie zasad rozliczeń za roboty budowlano-montażowe i prace projektowe w zakresie inwestycji i kapitalnych remontów między jednostkami gospodarki uspołecznionej (Mon. Pol. Nr A-6, poz. 59).
Ewentualne spory, jakie mogą powstać w trakcie wykonywania powyższych postanowień mogą być rozstrzygane w drodze porozumienia przez jednostki nadrzędne stron, przed wniesieniem ich na drogę postępowania arbitrażowego.
 3. Dla robót kontynuowanych w roku 1956 (przechodzących z r. 1955) należy sporządzić szczegółową inwentaryzację oraz w odniesieniu do elementów zakończonych przeprowadzić odbiór częściowy i dokonać rozliczeń według stanu na dzień 31 grudnia 1955 r. w trybie przepisów zarządzenia Nr 86 Ministra Budownictwa Miast i Osiedli z dnia 7 maja 1955 r.

§ 6. Zarządzenie wchodzi w życie z dniem 8 grudnia 1955 roku.

Minister Rolnictwa **E. Pszczółkowski**

Minister Budownictwa Miast i Osiedli wz. **A. Wolski**

Minister Państwowych Gospodarstw Rolnych wz. **S. Tkaczow**

177

OKÓLNIAK Nr 55

MINISTRA BUDOWNICTWA MIAST I OSIEDLI

z dnia 10 grudnia 1955 r.

w sprawie prawidłowej i oszczędnej gospodarki szkłem okiennym.

(L. dz. TE/3/9429/55)

W związku ze stwierdzonym marnotrawstwem szkła okiennego w jednostkach wykonawstwa budowlanego, w celu zapobieżenia nadmiernemu zużyciu szkła, poleca się, co następuje:

- § 1. 1. Zapotrzebowanie szkła dla budowy powinno być ustalone na podstawie dokumentacji technicznej według ścisłych wymiarów.
2. Zamówienia na szkło okienne, składane przez jednostki zaopatrzenia, powinny być opracowane tak, aby zużycie szkła przewidziane zamówieniami nie powodowało nadmiernych odpadów przy cięciu.
- § 2. Należy zwrócić szczególną uwagę na prawidłowość limitowania i miesięczną kontrolę zużycia szkła okiennego w myśl wytycznych zawartych w zarządzeniu Nr 48 Ministra Budownictwa Miast i Osiedli z dnia 3 marca 1955 r. w sprawie pogłębienia metody operatywnego planowania miesięczno-tygodniowego i powiązania jej z limitowaniem robocizny i materiałów (Dz. Urz. MBMiO Nr 4, poz. 40). Należy przy tym mieć na uwadze, że:
 - 1) limitowanie szkła ma służyć za podstawę zapotrzebowań oraz do rozliczenia faktycznego zużycia szkła,

- 2) straty spowodowane odpadkami i stłuczką nie mogą przekraczać zgodnie z „Tymczasowymi Normami Zużycia Podstawowych Materiałów Budowlanych” wprowadzonymi zarządzeniem Nr 200 Ministra Budownictwa Miast i Osiedli z dnia 17 września 1954 r. w sprawie tymczasowych norm zużycia podstawowych materiałów budowlanych (Dz. Urz. MBMiO Nr 17, poz. 119):
 - a) dla szkła ciętego fabrycznie na miarę — 5⁰/₀,
 - b) dla szkła ciętego do tafli — 10⁰/₀.

§ 3. W razie konieczności zamknięcia stanu surowego budynku, do kontynuowania robót wykończeniowych należy:

- 1) gdy są wstawione ramy okienne — stosować pojedyncze szklenie okien w miarę możliwości odpadami, a szyby pojedynczo szklonych okien zamalować kredą pławną,
- 2) gdy nie są wstawione ramy okienne — zabezpieczyć otwory płytami trzcinowymi lub pilśniowymi z zastosowaniem świetlika,
- 3) przy robotach elewacyjnych — zabezpieczyć oszklone otwory zasłonami prowizorycznymi z płyt pilśniowych, siatki drucianej itp.

§ 4. Przy odbiorze, magazynowaniu i transporcie szkła należy ściśle przestrzegać zasad instrukcji w sprawie gospodarki materiałowej, wprowadzonej zarządzeniem Nr 300 Ministra Budownictwa Miast i Osiedli z dnia 12 listopada 1953 r.

§ 5. Zobowiązuje się dyrektorów centralnych zarządów do natychmiastowego wydania poleceń prowadzenia systematycznej kontroli gospodarki szkłem w nadzorowanych jednostkach budowlano-montażowych.

§ 6. Za przekroczenie limitów szkła okiennego oraz przejawy marnotrawstwa należy w stosunku do winnych wyciągać właściwe konsekwencje w drodze administracyjnej.

Minister w z. **A. Wolski**

178

OKÓLNIAK Nr 58

MINISTRA BUDOWNICTWA MIAST I OSIEDLI

z dnia 24 grudnia 1955 r.

w sprawie korzystania z usług spółdzielni i jednostek gospodarki nieuspołecznionej.

(GM/2/5349/9-12/55)

W celu zwiększenia dyscypliny w zakresie przestrzegania postanowień uchwał Prezydium Rządu: Nr 555 z dnia 11 sierpnia 1954 r. w sprawie bankowej kontroli niektórych rozliczeń pieniężnych (Mon. Pol. Nr A-83, poz. 961) i Nr 290 z dnia 9 kwietnia 1955 r. w sprawie podjęcia dodatkowych form walki o podniesienie dyscypliny płac, poleca się, co następuje:

Podstawowe zasady ogólnie obowiązujące

- § 1. 1. Wszelkie zamówienia na dostawy, roboty i usługi — jednostki resortu mają obowiązek kierować do przedsiębiorstw państwowych oraz do innych jednostek państwowych.
2. Udzielenie zamówień na dostawy, roboty i usługi innym jednostkom niż państwowe jest dopuszczalne tylko w granicach i w trybie określonym okólnikiem.

Korzystanie z usług spółdzielni

- § 2. 1. Udzielenie przez jednostki organizacyjne resortu spółdzielniom pracy zamówień na dostawy i usługi oraz roboty inne niż budowlano-montażowe jest dopuszczalne jedynie w przypadku, gdy właściwe przedsiębiorstwo państwowe odmówiło przyjęcia zamówienia.
Odmowa powinna być stwierdzona pisemnie przez organizację wymienioną w § 10 rozporządzenia Rady Ministrów z dnia 19 lutego 1949 r. w sprawie dostaw robót i usług na rzecz Skarbu Państwa, samorządu oraz niektórych kategorii osób prawnych (Dz. U. Nr 12, poz. 73).
2. Udzielenie zamówienia spółdzielni pomocniczej jest dopuszczalne (poza przypadkami drobnych zamówień o wartości nieprzekraczającej 3.000 zł dla zaspakajania doraźnych potrzeb zamawiającego) wyłącznie w przypadku niemożności wykonania

zamówienia nie tylko przez jednostkę państwową lecz również przez spółdzielnię pracy.

3. Na udzielenie spółdzielni zamówienia o wartości przekraczającej sumę 3.000 zł wymagane jest uzyskanie uprzednio zgody:

- 1) bezpośredniego organu nadrzędnego (Dyrektor Centralnego Zarządu, Dyrektor Zarządu, Dyrektor Departamentu), gdy wartość zamówienia nie przekracza sumy 30.000 zł;

- 2) Ministra Budownictwa Miast i Osiedli, gdy wartość zamówienia przekracza sumę 30.000 zł.

4. Postanowienia ust. 3 nie mają zastosowania w przypadkach, gdy zamówienia oparte są na dokumentach przydziałowych jednostek bilansujących, które wskazują określone spółdzielnie jako wykonawców tych zamówień.

§ 3. 1. Wnioski w sprawie uzyskania zgody Ministra Budownictwa Miast i Osiedli na udzielenie spółdzielni zamówienia o wartości przekraczającej sumę 30.000 zł przysyłać należy za pośrednictwem nadzorującego centralnego zarządu:

- 1) w zakresie dostaw maszyn i urządzeń oraz usług i robót w tej dziedzinie — do Zarządu Maszyn i Urządzeń;

- 2) w zakresie dostaw maszyn do obróbki drewna i przerobu minerałów do Departamentu Produkcji Pomocniczej;

- 3) w zakresie dostaw części samochodowych i pojazdów mechanicznych oraz robót i usług w dziedzinie naprawy i obsługi pojazdów mechanicznych i konnych (uprzęż nietypowa, przyczepy specjalne) — do Centralnego Zarządu Transportu;

- 4) w zakresie dostaw, usług i robót innych niż budowlano-montażowe dla oddziałów zaopatrzenia robotniczego — do Zarządu Zaopatrzenia Robotniczego;

- 5) w zakresie innych dostaw, nie wymienionych w pkt 1) — 4) — do Centralnego Zarządu Zaopatrzenia;

- 6) w zakresie ochrony mienia do Departamentu Zatrudnienia i Płac.

§ 2. Centralne zarządy (zarządy) wymienione w ust. 1, oceniają otrzymane wnioski zarówno pod względem merytorycznym jak i prawnym i wraz z własną opinią przedstawiają je w terminie 7 dniowym do decyzji Ministrowi Budownictwa Miast i Osiedli, Podsekretarzowi Stanu bądź Dyrektorowi Generalnemu w zależności od tego, któremu z członków kierownictwa resortu centralny zarząd (zarząd) bezpośrednio podlega.

3. Wszelkie wnioski w sprawie udzielenia spółdzielni zamówienia w zakresie inwestycji własnych powinny być przez centralny zarząd (zarząd) uzgodnione z Departamentem Inwestycji.

§ 4. Udzielanie zamówień na wszelkie roboty budowlano-montażowe innym wykonawcom niż przedsiębiorstwa państwowe dozwolone jest jedynie w zakresie ustalonym zarządzeniem Ministra Budownictwa Miast i Osiedli z dnia 27 lipca 1955 r. w sprawie zlecenia robót spółdzielniom pracy i spółdzielniom pomocniczym przez jednostki podległe Ministrowi Budownictwa Miast i Osiedli i okólnikiem Ministra Budownictwa Miast i Osiedli z dnia 29 września 1955 r. w sprawie zlecenia robót budowlano-montażowych spółdzielniom.

Przed wystąpieniem z wnioskiem o uzyskanie zgody (§ 2) na udzielenie zamówienia spółdzielni należy od spółdzielni pracy oraz spółdzielni pomocniczych uzyskać zgodę terenu właściwego wojewódzkiego związku spółdzielni pracy na udzielenie spółdzielni zamówienia.

Korzystanie z usług jednostek gospodarki nieuspołecznionej

§ 6. 1. Jednostki resortu powinny w zasadzie zaniechać korzystania z wszelkich usług jednostek gospodarki nieuspołecznionej w zakresie zamawiania robót, dostaw i usług.

2. Dopuszczalne jest udzielanie przez jednostki resortu zamówień na wykonywanie przez jednostki gospodarki nieuspołecznionej dostaw, robót i usług, jeśli wartość zamówienia nie przekracza sumy 3.000 zł a wykonanie zamówienia ma służyć zaspokojeniu doraźnej potrzeby zamawiającego, przy

czym zgodnie z przepisami § 53 rozporządzenia Rady Ministrów z dnia 19 lutego 1949 r. w sprawie dostaw, robót i usług na rzecz Skarbu Państwa, samorządu oraz niektórych kategorii osób prawnych (Dz. U. nr 12, poz. 73) zamówienie może być udzielone bez uprzedniego zbierania ofert, w drodze bezpośredniego porozumienia potwierdzonego rachunkiem.

3. Przed udzieleniem zamówienia jednostce gospodarki nieuspołecznionej należy sporządzić protokół stwierdzający, że istnieje wyjątkowa konieczność niezwłocznego udzielenia zamówienia i że ani przedsiębiorstwo bądź inna jednostka państwowa ani spółdzielnia nie może wykonać dostawy, roboty bądź usługi w sposób zapewniający niezwłoczne zaspokojenie doraźnej potrzeby zamawiającego, fakt ten powinien być udokumentowany załączonym do protokołu dowodem w formie odmowy przyjęcia zamówienia przez osoby wymienione w § 8 powołanego rozporządzenia Rady Ministrów z dnia 19 lutego 1949 r.

4. Odpisy protokołów konieczności, o których mowa w ust. 3 wraz z załącznikami przysyłać należy do nadzorującego centralnego zarządu.

§ 7. 1. Udzielenie przez jednostkę resortu zamówień jednostce gospodarki nieuspołecznionej na dostawy, roboty inne niż budowlano-montażowe oraz usługi o wartości przekraczającej kwotę 3.000 zł jest dopuszczalne jedynie na podstawie uprzednio uzyskanej zgody Ministra Budownictwa Miast i Osiedli.

2. Wnioski i uzyskanie zgody należy przysyłać za pośrednictwem centralnych zarządów (zarządów) określonych w § 3.

3. Wniosek należy sporządzać i zaopatrzyć w załączniki stosownie do przepisów § 10 i 57 rozporządzenia wymienionego w § 6 ust. 2 dotyczących obowiązku uzyskania odmowy przedsiębiorstwa państwowego, i stwierdzenia jej przez odpowiednią władzę lub organizację oraz zabezpieczenia wykonania umowy.

4. Do wniosku należy również dołączyć dowód, że zamówienie nie mogło być udzielone zarówno spółdzielni pracy jak i spółdzielni pomocniczej.

§ 8. Rozliczenia z tytułu zamówień udzielanych jednostkom gospodarki nieuspołecznionej oraz jednostkom uspołecznionego handlu komisowego należy przeprowadzać w formie gotówkowej w trybie ustalonym uchwałą nr 555 Prezydium Rządu z dnia 11 sierpnia 1954 r. w sprawie bankowej kontroli niektórych rozliczeń pieniężnych (Mon. Pol. nr A-83, poz. 961).

Usługi transportowe

§ 9. Jednostki resortu obowiązane są do podjęcia wszelkich starań, by usługi transportowe były wykonywane przez własny tabor oraz przez inne przedsiębiorstwa państwowe. Korzystanie z taboru konnego jednostek gospodarki nieuspołecznionej powinno być ograniczone do przypadków wyjątkowych, przy czym należy ściśle przestrzegać postanowień uchwały nr 598 Rady Ministrów z dnia 28 sierpnia 1954 r. w sprawie taryfy towarowej przewozów konnych (Mon. Pol. nr A-89, poz. 992).

Dostawy na rzecz budownictwa wiejskiego

§ 10. Upoważnia się Dyrektora Centralnego Zarządu Budownictwa Wiejskiego do udzielania jednostkom gospodarki nieuspołecznionej zamówień na dostawę żwiru, piasku, gliny oraz kamienia polnego i łupanego.

Postanowienia końcowe

§ 11. Postanowienia okólnika wchodzą w życie z dniem 1 stycznia 1956 r.

§ 12. Moc obowiązująca § 2 zarządzenia Ministra Budownictwa Miast i Osiedli z dnia 19 lipca 1951 r. w sprawie dostaw, robót i usług na rzecz Skarbu Państwa, oraz niektórych kategorii osób prawnych (Mon. Pol. nr A-68/51 poz. 889, nr A-29/52, poz. 434, nr A-63/52 poz. 967, nr A-10/53, poz. 150 nr A-51/53 poz. 578, nr A-60/54, poz. 804) nie będzie przedłużona.

Minister R. Piotrowski

179

PISMO OKÓLNE Nr 83

MINISTERSTWA BUDOWNICTWA MIAST I OSIEDLI

z dnia 6 grudnia 1955 r.

w sprawie „Warunków Technicznych” (WT)

(L. dz. TE/6/9881/55)

Zarząd Techniki podaje do wiadomości i stosowania poniższy wykaz „Warunków Technicznych” (WT) opracowanych przez resort, a zatwierdzonych przez Polski Komitet Normalizacyjny w trybie uchwały Nr 398 Prezydium Rządu z dnia 30 maja 1953 r w sprawie wprowadzenia obowiązujących warunków technicznych dla wyrobów ważnych w gospodarce narodowej (Mon. Pol. Nr A-55, poz. 693):

Lp.	WT-MBMO	Tytuł
1	1140	Pompy do wody CO × 50. Warunki techniczne wykonania i odbioru
2	1141	Piece do suszenia budynków wzór „Deuba” Warunki techniczne wykonania i odbioru
3	1142	Żuraw samobieżny ZSB 2. Warunki techniczne wykonania i odbioru
4	1143	Pojemniki do cegieł UBG80. Warunki techniczne wykonania i odbioru
5	1144	Pojemnik do zapraw. Warunki techniczne wykonania i odbioru
6	1145	Rusztowania rurowe zaczepowe wzór DKN. Warunki techniczne wykonania i odbioru
7	1146	Gwinciarki mechaniczne do rur. Warunki techniczne wykonania i odbioru
8	1147	Kocioł parowy typu EW-6. Warunki techniczne wykonania i odbioru
9	1148	Prasa do badania betonów. Warunki techniczne wykonania i odbioru
10	1149	Spycharki gąsiennicowe Osprzęt spycharkowy Fiat 55. Warunki techniczne wykonania i odbioru
11	1150	Podrusztowania rurowe. Warunki techniczne wykonania i odbioru
12	1151	Pompy do tynkowania. Warunki techniczne wykonania i odbioru
13	4015	Schody żelbetowe z elementów prefabrykowanych ZOR-2
14	4016	Podokienniki terazzowe do budynków nieprzemysłowych

Warunki Techniczne są do nabycia w Księgarni Domu Książki — Warszawa, ul. Mazowiecka 9. —

V. — DYREKTOR ZARZĄDU TECHNIKI

E. Czerny

180

PISMO OKÓLNE Nr 85

MINISTERSTWA BUDOWNICTWA MIAST I OSIEDLI

z dnia 10 grudnia 1955 r.

w sprawie kontroli stosowania instrukcji dotyczących eksploatacji maszyn i sprzętu budowlanego.

(L. dz. ZMiU/12570/55)

W wykonaniu postanowienia § 3 pkt 3 zarządzenia Nr 273 Ministra Budownictwa Miast i Osiedli z dnia 28 grudnia 1954 r. w sprawie gospodarki remontowej maszyn i sprzętu budowlanego — Zarząd Maszyn i Urządzeń Budownictwa Miejskiego wyjaśnia, iż dla zapewnienia warunków skutecznej kontroli rzeczowego stosowania instrukcji, dotyczących ruchu i obsługi, konserwacji, okresów remontowych, bezpieczeństwa oraz innych instrukcji zapewniających właściwą eksploatację maszyn budowlanych i specjalnych, powinny być stosowane niżej podane zasady:

1. Kierownik bazy sprzętu (lub równorzędny) jest odpowiedzialny za:

- powierzenie obsługi maszyn lub sprzętu budowlanego wyłącznie pracownikom posiadającym dokładną znajomość odpowiednich instrukcji,
- zaopatrzenie pracowników obsługujących maszyny lub sprzęt budowlany w egzemplarze instrukcji potrzebne do wykonywania tej obsługi, a w przypadku braku takich instrukcji (instrukcja nie wydana maszyną unikalną), opracowanie i doręczenie pracownikom na piśmie zasadniczych przepisów dotyczących eksploatacji i konserwacji.
- W przypadku uzasadnionej obawy, że maszynista (pracownik), rozpoczynający obsługę innej maszyny lub sprzętu (zmiana obsługiwanej maszyny lub sprzętu) nie posiada dostatecznej znajomości odpowiedniej instrukcji, powinien być on bezzwłocznie przeegzaminowany przez komisję w składzie określonym w ust. 5.
- Przed przyjęciem do pracy maszynisty (pracownika) posiadającego uprawnienia do obsługi określonych maszyn lub sprzętu, znajomość instrukcji może być na polecenie kierownika bazy poddana komisijnemu sprawdzeniu (ust. 5).
- Maszynistom (pracownikom) rozpoczynającym pracę, należy bezzwłocznie doręczać instrukcje potrzebne do wykonywania czynności związanych z eksploatacją i konserwacją maszyn lub sprzętu, który będą obsługiwali, w celu przypomnienia i utrwalenia zasad i przepisów zawartych w tych instrukcjach.
- Sprawdzenie stopnia znajomości instrukcji przeprowadza komisja w składzie:
 - kierownika bazy sprzętowej, lub kierownika działu eksploatacji, jako przewodniczącego,
 - kierownika działu technicznego lub jego zastępcy oraz
 - przedstawiciela rady zakładowej.
 Wynik sprawdzenia w formie notatki sporządzonej i podpisanej przez członków komisji, należy dołączyć do akt personalnych pracownika. W przypadku negatywnego wyniku komisijnego sprawdzenia, komisja może wyznaczyć dodatkowy termin i dokonać powtórnego sprawdzenia, a w razie ponownego wyniku negatywnego, postawić wniosek o całkowitej niezdadności pracownika do pracy przy maszynach lub sprzęcie.
- Główny mechanik zjednoczenia (przedsiębiorstwa) i kierownik bazy sprzętowej, opierając się na ułożonym przez nich harmonogramie, zleca wyznaczonym pracownikom działu głównego mechanika oraz bazy sprzętowej, wyrywkowe sprawdzenie w ciągu każdego miesiąca w stosunku do 25% zatrudnionych pracowników (maszynistów):
 - posiadania na miejscu pracy (stanowisku) odpowiedniej instrukcji dla maszyny lub sprzętu,
 - znajomości wymienionych w pkt 1) instrukcji,
 - umiejętności praktycznego stosowania obowiązujących instrukcji.
 Imienny wykaz pracowników (maszynistów), których znajomość instrukcji została sprawdzona w ciągu miesiąca na miejscu ich pracy, należy łącznie z odpowiednim harmonogramem i uwagami przechowywać w aktach wydziału eksploatacji bazy sprzętowej.
- Wszelkie uchybienia ze strony obsługi maszyny lub sprzętu, stwierdzone w czasie wykonywania czynności sprawdzania, należy bezzwłocznie usuwać w sposób niepowodujący przerw w pracy, a w przypadkach złej woli lub rażącego niedbalstwa, jak rozmyślna dewastacja maszyny lub sprzętu, pijaństwo, niebezpieczny dla otoczenia sposób wykonywania pracy itp. należy bezzwłocznie, skutecznie interweniować, usuwając natychmiast pracownika (maszynistę) od obsługiwanej maszyny lub sprzętu oraz kierować w razie potrzeby sprawę na drogę postępowania karnego.
- Zasady ujęte w piśmie okólnym powinny być ściśle przestrzegane przez kierownictwo poszczególnych przedsiębiorstw i baz sprzętowych.

Dyrektor Zarządu Maszyn i Urządzeń W. Traczyk

181

PISMO OKÓLNE Nr 88

MINISTERSTWA BUDOWNICTWA MIAST I OSIEDLI

z dnia 30 listopada 1955 r.

w sprawie wprowadzenia do budownictwa okuć bakelitowych.

(L. dz. TE/3/8614/55)

W związku z rozwojem przemysłu tworzyw sztucznych oraz ze względu na konieczność ograniczenia zużycia metali

niezależnych w budownictwie uruchomiona została w Kaliskich Zakładach Tworzyw Sztucznych (Kalisz ul. Walki Młodych 6) przemysłowa produkcja okuć budowlanych z bakelitu.

Zarząd Techniki zatwierdził do masowej produkcji dwa wzory kompletów okuć: typ „MB” i „SL”. W skład okuć wchodzi:

- klamki drzwiowe,
- tarczki drzwiowe podłużne,
- tarczki drzwiowe okrągłe i przesłonki do klucza,
- klamki do baskwili dwustronne,
- zakrętki do okien wpuszczane, jednostronne,
- gałki drzwiowe.

Zasadniczym kolorem okuć bakelitowych w produkcji masowej będzie kolor czarny. Możliwe jest otrzymanie na zamówienie okuć w innych kolorach, jednak ze względów technologicznych wykluczone są kolory jasne.

Na podstawie badań Instytutu Tworzyw Sztucznych, przeprowadzonych doraźnych prób okuwania oraz obserwacji rocznej eksploatacji klamek z wyprasek próbnych, wytrzymałość okuć bakelitowych nie budzi zastrzeżeń.

Cena okuć bakelitowych jest niższa od ceny okuć metalowych.

Ponieważ wprowadzenie okuć bakelitowych jest korzystne z punktu widzenia gospodarki surowcowej oraz ze względu na niższy koszt tych okuć przy zachowaniu równorzędnych warunków wytrzymałościowych i estetycznych, Zarząd Techniki w porozumieniu z Centralnym Zarządem Budowy Miast i Osiedli „ZOR” ustalił, że okucia bakelitowe należy stosować zamiast okuć metalowych w ilościach odpowiadających możliwościom produkcyjnym przemysłu oraz przy odbiorze wykonanych robót stolarskich należy omawiane okucia bakelitowe traktować jako równorzędne okuciom metalowym.

Przedsiębiorstwa wykonawstwa budowlanego oraz zakłady stolarki budowlanej powinny odbierać okucia bakelitowe w ramach ogólnych zapotrzebowań na okucia.

Pierwsze partie okuć bakelitowych zostaną dostarczone zakładom stolarki budowlanej, nadzorowanym przez Centralny Zarząd Produkcji Elementów Budowlanych, w celu skoncentrowania zakresu stosowania do określonych budynków dla umożliwienia przeprowadzenia w krótkim czasie obserwacji okuć w normalnej eksploatacji.

Okucia bakelitowe powinny odpowiadać uzgodnionym warunkom technicznym, określonym w normie zakładowej Centralnego Zarządu Przemysłu Tworzyw Sztucznych „Okucia budowlane z tworzyw termoutwardzalnych”.

Okuwanie stolarki przy zastosowaniu bakelitowych okuć budowlanych wykonywać należy, według dotychczasowych metod z tym zastrzeżeniem, że do sprzężania klamek drzwiowych należy stosować zatyczki z główką, które powinny być wciśnięte ręką a nie wbijane młotkiem.

V. Dyrektor Zarządu Techniki **E. Czerny**

KOMUNIKAT I.

W Monitorze Polskim ogłoszono:

w Nr 114 z 5.XII.55 r. poz. 1458 zarządzenie Ministra Transportu Drogowego i Lotniczego z 1.XI.55 r. w sprawie zmiany „Norm zużycia materiałów pędnych w eksploatacji pojazdów samochodowych”.

w Nr 116 z 7.XII.55 r. poz. 1522 zarządzenie nr 366 Prezesa Rady Ministrów z 30.XI.55 r. zmieniające zarządzenie z 19.II.55 r. w sprawie zasad używania samochodów osobowych jednostek organizacyjnych administracji państwowej, gospodarki społecznej, organizacji społecznych oraz kontroli ich stosowania.

poz. 1525 zarządzenie Ministra Kultury i Sztuki z 22.XI.55 r. w sprawie trybu odbioru robót budowlano-montażowych przez jednostki podległe Ministrowi Kultury i Sztuki.

KOMUNIKAT II.

Wydane zostały a nie są ogłoszone w Dzienniku Urzędowym następujące akty normatywne:

Zarządzenie Ministra Nr 209

z 14.XII.55 r. L. dz. PL/4/5241/55 w sprawie komunikatów miesięcznych i kwartalnych z wykonania planów produkcyjnych i inwestycyjnych.

Zarządzenie Ministra Nr 210

z 10.XII.55 r. L. dz. KS/211/43/55 w sprawie opracowania jednolitych wycenionych indeksów materiałowych na 1956 r.

Zarządzenie Ministra Nr 211

z 16.XII.55 r. L. dz. PL/4/5316/55 w sprawie zaniechania opracowania kwartalnych sprawozdań z wykonania narodowych planów gospodarczych.

Zarządzenie Ministra Nr 212

z 17.XII.55 r. L. dz. GM/3/6271/55 w sprawie organizacji przedsiębiorstw transportowych budownictwa miejskiego.

Zarządzenie Ministra Nr 213

z 17.XII.55 r. L. dz. PR/212/0/55 w sprawie przeprowadzenia próbnej inwentaryzacji budynków w Cieszynie i Bielsku.

Zarządzenie Ministra Nr 214

z 15.XII.55 r. L. dz. ZZR/DO-1-XIII-15/55 w sprawie przekazania Oddziału Zaopatrzenia Robotniczego Zjednoczenia Budownictwa Miejskiego — Stalowa Wola na rzecz Zjednoczenia Budownictwa Miejskiego Rzeszów.

Zarządzenie Ministra Nr 215

z 15.XII.55 r. L. dz. ZZR/DO-1-XIII-29/55 w sprawie przekazania Oddziału Zaopatrzenia Robotniczego Zjednoczenia Budownictwa Miejskiego 3-KAM na rzecz Zjednoczenia Budownictwa Miejskiego 4 — Warszawa Śródmieście.

Zarządzenie Ministra Nr 217

z 20.XII.55 r. L. dz. KA/W2/2/4183/55 w sprawie pracy w okresie przedświątecznym i poświątecznym.

Zarządzenie Ministra Nr 218

z 20.XII.55 r. L. dz. GM/3/6297/55 w sprawie odbioru od wykonawcy wzniesionego budynku hotelu stałego na Grochowie II, cz. III blok A w Warszawie.

Zarządzenie Ministra Nr 219

z 20.XII.55 r. L. dz. GM/3/6297/55 w sprawie odbioru od wykonawcy Bazy Sprzętu i Warsztatów Ślusarskich przy ulicy Hutniczej 2a w Warszawie.

Zarządzenie Ministra Nr 220

z 20.XII.55 r. L. dz. CZBProj/55 zmieniające regulamin premiowania pracowników państwowych biur projektów budownictwa miejskiego zatrudnionych w systemie czasowo-premiowym.

Okólnik Ministra Nr 57

z 20.XII.55 r. L. dz. ZP/5/4232/55 w sprawie wynagradzania pracowników przechodzących z aparatu państwowego do produkcji.

Pismo okólnie Ministerstwa Nr 87

z 16.XII.55 r. L. dz. GM/3/6301/55 w sprawie zmian organizacyjnych w Zarządzie Centralnym Ministerstwa.

Pismo okólnie Ministerstwa Nr 89

z 20.XII.55 r. L. dz. ZZR-DO-1-VI-14/55 w sprawie obliczania premii dla pracowników administracji oddziałów zaopatrzenia robotniczego (OZR).

Pismo okólnie Ministerstwa Nr 90

z 21.XII.55 r. L. dz. ZAG/VI/606/55 w sprawie składania kwartalnych zamówień na druki branżowe.



Redakcja i Administracja: Ministerstwo Budownictwa Miast i Osiedli, Warszawa, Plac Dzierżyńskiego 3/5.

Warunki prenumeraty Dziennika Urzędowego Ministerstwa Budownictwa Miast i Osiedli prenumerata roczna — 36 zł. Cena pojedynczych egzemplarzy wskazana na każdym egzemplarzu. Wpłacać należy do Narodowego Banku Polskiego V Oddział Miejski Warszawa, Rachunek Ministerstwa Budownictwa Miast i Osiedli Nr 1529 — 91 — 134, część 6, dział 5, rozdział 19, wpływy z wydawnictw

Cena 3 zł 50 gr

ODBIORCA: