



POLSKO-ITALIA

ANNO
ROK

ITALIA

ORGAN IZBY HANDLOWEJ POLSKO-ITALSKIEJ W WARSZAWIE
ORGANO DELLA CAMERA DI COMMERCIO POLACCO ITALIANA IN VARSAVIA

WŁOSKA SPÓŁKA AKCYJNA
POWSZECHNA ASEKURACJA W TRYJEŚCIE

Assicurazioni Generali Trieste

Rok założenia 1831.

Fundusze gwarancyjne z końcem 1926 r. około 1.000.000.000 lirów. 30 Towarzystw spokrewnionych i oddziały własne we wszystkich częściach świata.

DYREKCJA NA POLSKĘ W WARSZAWIE, UL. MARSZAŁKOWSKA 154

TELEFONY: dyrekcji 404-59, dział ogniowy, transportowy, kradzieżowy 323-54, dział życiowy, nieszczęśliwych wypadków, odpowiedzialności cywilnej 418-54

O D D Z I A Ł Y :

Lwów — Kopernika Nr. 3 (dom własny) Łódź — Narutowicza Nr. 6
Katowice — Młyńska Nr. 22 Lublin — Trzeciego Maja Nr. 22
Kraków — Mikołajska Nr. 32 Wilno — Zygmuntowska Nr. 20

oraz reprezentacje i agentury we wszystkich miastach Rzeczypospolitej Polskiej

Przyjmuje ubezpieczenia od ognia i kradzieży, na życie, od nieszczęśliwych wypadków, odpowiedzialności cywilnej, transportów i walorów.

„L'Esportatore Italiano”

ORGAN ITALSKIEJ EKSPANSJI GOS-
PODARCZEJ ZAGRANICĄ
RIVISTA PER L'ESPANSIONE ECONO-
MICA ITALIANA ALL'ESTERO

MIESIĘCZNIK GOSPODAR-
CZY ILUSTROWANY

rozpowszechniony w całej Italji
oraz w krajach obcych

Naczelny redaktor:

GIGI LANFRANCONI

Prenumerata roczna

w Italji lirów 100 —

zagranicą „ 150.—

Cena egzemplarza

w Italji lirów 10.—

zagranicą „ 5.—

M E D J O L A N

Via Giulini 2.

THE POLISH ECONOMIST

RIVISTA MENSILE ECONOMICA
RIGUARDANTE LA POLONIA
IN LINGUA INGLESE

ABBONAMENTO ANNUALE: zł. 20

PREZZO D'UN ESEMPLARE zł. 2

REDAZIONE ED AMMINISTRAZIONE
VARSAVIA

Elektoralna 2. Telef. 412-73 e 412-66.

Redakcja i Administracja:
Warszawa, Wierzbowa 11, tel. 202-15.

Izba Handlowa Polsko-Italska:
Warszawa, Wierzbowa 11, tel. 202-15

Redazione ed Amministrazione:
Varsavia, via Wierzbowa 11, tel. 202-15.

Camera di Commercio Polacco-Italiana:
Varsavia, via Wierzbowa 11, tel. 202-15.

Założyciel – Fondatore:
Dr. ANTONIO MENOTTI CORVI

Redaktor Naczelny – Direttore Responsabile
Dr. LEON PAĆZEWSKI

Komitet Redakcyjny – Comitato di Redazione

Ks. Franciszek Radziwiłł, Prezes Izby
Handlowej Polsko-Italskiej – Presidente della
Camera di Commercio Polacco-Italiana

Dr. Antonio Menotti Corvi, Prezes
Honorowy Izby. – Presidente Onorario della
Camera

Inż. Józef Dworząńczyk, Prezes Komitetu
Prowincjonalnego w Katowicach Izby
Handlowej Polsko-Italskiej w Warszawie –
Presidente del Comitato a Katowice della Camera
di Commercio Polacco-Italiana a Varsavia.

Baron Józef Dangel, Wiceprezes Izby Handlowej
Polsko-Italskiej – Vice-Presidente della
Camera di Commercio Polacco-Italiana

Adw. Amedeo Finamore.

Dr. Waław Olszewicz.

WARUNKI PRENUMERATY:

Cały rok: zł. 40, pół roku: zł. 20, kwartalnie: zł. 10.
Numer pojedynczy: zł. 4.
Konto P. K. O. 14.614.

ABBONAMENTI:

Un anno: L. 100, Sei mesi L. 50, tre mesi L. 25.
Un numero separato: L. 10.
Conto-Corrente: P. K. O. 14.614 (Cassa Postale di Risparmio)

Treść:

	Str.
Dr. MARIO DE VERGOTTINI: Rozwój ludności i wewnętrzna migracja w Italji	2
Inż. GIOVANNI MASSARINI: Wyzyskanie w przemyśle nadwyżki energii elektrycznej dla celów ogrzewania	6
AUGUST IWAŃSKI: Przemysł przetworów owocowych i warzywnych	9
I. N. E.: Przemysł papierniczy w Italji	11
CARLO COSTAMAGNA: Zawodowe związki korporacyjne a regulacja stosunków gospodarczych	14
KRONIKA POLSKA: Stan gospodarczy Polski w cyfrach	17
Przemysł i handel	18
Ustawodawstwo celne	21
Polityka handlowa	22
Komunikacje	22
Kredyt i finanse	23
Różne	24
KRONIKA ITALSKA: Rolnictwo	27
Przemysł i handel	27
Komunikacje	28
Kredyt i finanse	30
Wystawy i Targi	30
Ceny	31
Notatki bibliograficzne	32
KRONIKA KULTURALNA:	
A. G. ANDRIULLI: Międzynarodowy Instytut Filmowy w Rzymie	33
E. REWERA - ROTKEL: Towarzystwo „Dante Alighieri”	34
Zapotrzebowania i oferty oraz przedstawicielstwa	36

Sommario:

	Pag.
Dott. MARIO DE VERGOTTINI: Sviluppo demografico e migrazioni interne in Italia	2
Ing. GIOVANNI MASSARINI: L'utilizzazione dell'energia elettrica di supero per il riscaldamento industriale	6
AUGUST IWAŃSKI: L'Industria di trasformazione delle frutta e dei legumi	9
I. N. E.: L'Industria della carta in Italia	11
CARLO COSTAMAGNA: Le associazioni corporative professionali e il regolamento delle relazioni economiche	14
NOTIZIARIO POLACCO: Le stato economico della Polonia in cifre	17
Industria e commercio	18
Legislazione doganale	21
Legislazione commerciale	22
Comunicazioni	22
Credito e finanze	23
Varie	24
NOTIZIARIO ITALIANO: Agricoltura	27
Industria e commercio	27
Comunicazioni	28
Credito e finanze	30
Esposizioni e Fiere	30
Prezzi	31
Notizie bibliografiche	32
RASSEGNA CULTURALE:	
G. A. ANDRIULLI: L'istituto internazionale delle films cinematografiche a Roma	33
E. REWERA - ROTKEL: Società Nazionale „Dante Alighieri”	34
Domande e offerte di merci e rappresentanze	36

ROZWÓJ LUDNOŚCI I WEWNĘTRZNA MIGRACJA W ITALJI

(SVILUPPO DEMOGRAFICO E MIGRAZIONI INTERNE IN ITALIA).

W ostatnim pięćdziesięcioleciu (1871 — 1921) miał miejsce znaczny przyrost ludności Italji, który dokonał się pomimo silnego ruchu wychodźczego zagranicę.

Rozwój poszczególnych grup ludności nabiera wielkiego znaczenia ze względu na perspektywy rozwoju demograficznego, zwłaszcza jeśli weźmiemy pod uwagę różnorodność typów i szczepów, wchodzących w skład zjednoczonego narodu włoskiego.

Badając ludność Italji z uwzględnieniem jej podziału na pasy geograficzne, przekonamy się, iż warunki rozwoju, jakie miały miejsce w roku 1871, uległy w ciągu 50 lat jedynie nieznacznym zmianom, po-

legającym na pewnym zwiększeniu się liczby zaludnienia Italji Północnej, Środkowej i wysp włoskich na niekorzyść południowej części kraju, wykazującej w ciągu całego wymienionego okresu wyraźną tendencję w kierunku wyludnienia.¹⁾

¹⁾ Różnice więc w stosunkowym zwiększeniu się cyfry ludności okazują się nieznaczne odnośnie do różnic w danych pasach geograficznych; w pięćdziesięcioletnim okresie 1871 — 1921 zmiana in plus wyraża się maksymalną cyfrą (81,2%) w prowincji Lacjum, zmiana in minus — (8,2%) w prowincji Basilicata.

Stosunek procentowy zaludnienia poszczególnych części Italji do ogólnej cyfry zaludnienia kraju uwidoczni następująca tabela:

	R		O		K	
	1871	1881	1901	1911	1921	
					dawni mieszkańcy	nowi mieszkańcy
Italja Północna	44.63	44.42	43.90	45.06	45.03	47.26
„ Środkowa	16.58	16.25	16.86	16.66	16.79	16.10
„ Południowa	26.77	26.65	25.93	25.23	24.92	23.92
Wyspy włoskie	12.02	12.68	13.31	13.05	13.26	12.72
Królestwo Italji	100.—	100.—	100.—	100.—	100.—	100.—

Oczywiście różnica 1% w stosunku procentowym Italji Północnej posiada inne znaczenie, niż różnica ta dla wysp włoskich. W myśl powyższego zróżnicowanie przyrostu lud-

ności według pasów geograficznych przedstawia się wyraźniej w następującym zestawieniu liczbowym:

	(Zaludnienie w r. 1871 = 100)			
	1881	1901	1911	1921
Italja Północna	105.7	119.1	130.6	139.8
„ Środkowa	104.0	123.2	130.0	140.3
„ Południowa	105.7	117.4	121.9	129.0
Wyspy włoskie	112.1	134.2	140.5	152.9
Królestwo Italji	106.2	121.2	129.4	138.6

Owa zupełna niemal równowaga przyrostu ludności włoskiej ulega oczywiście zachwianiu, jeżeli wziąć pod uwagę poszczególne prowincje; widzimy, iż jednocześnie z przyrostem ludności w Lacjum w stosunku 81,2%, miało miejsce w Basilicata zmniejszenie o 8,2%; tak więc, z obliczeń na podstawie przyrostu ludności w Lacjum w 1921 r. wynikałoby, iż liczba tamtejszej ludności dwukrotnie przewyższałaby zaludnienie prow. Basilicata.

Względna równomierność ogólnego przyrostu ludności opiera się na stosunku do stopy procentowej naturalnego przyrostu w każdym pasie geograficznym z osobna. O ile stopa ta przedstawia znaczniejsze różnice, należy zjawisko to przypisać działaniu czynników pobocznych w postaci zewnętrznej i wewnętrznej migracji, które to czynniki różnią się między sobą tem, iż kiedy pierwszy odgrywa wyłącznie rolę ujemną, polegającą na zmniejszeniu zaludnienia

niektórych okolic i prowincyj, drugi posiada znaczenie wyrównawcze, zwiększając cyfrę zaludnienia w prowincjach, do których przenosi się ludność z innych części kraju. Niezmiernie doniosłe znaczenie dla demograficznego rozwoju narodu posiada fakt, iż wyrównanie to dokonało się dzięki nie pierwszemu, a raczej drugiemu z wymienionych czynników — t. j. dzięki czynnikowi nie zmniejszenia, a migracji ludności wewnątrz Italji.

Dane statystyczne, dotyczące wychodźstwa zagranicę, sięgają 1876 roku; natomiast liczby, dotyczące przemieszczeń wewnętrznych, zaczęto notować dopiero przy sporządzaniu ostatnich trzech spisów ludności (w latach 1901, 1911, 1921) — wobec czego zmuszeni jesteśmy ograniczyć się do tego względnie krótkiego okresu.

W latach 1872 — 3 najwyższy procent urodzeń przypadał na wyspy Italji; drugie z kolei miejsce

zajmowała Italja Północna — ostatnie zaś — Italja Środkowa. Stosunek ten zmienił się już w latach 1881 — 2 w ten sposób, iż Italja Środkowa zeszła na drugi, północna zaś na trzeci plan. Jednocześnie stwierdzono odpowiednią zmianę w liczbach, dotyczących wychodźstwa zagranicę. W latach 1876 — 7 emigrowali zagranicę mieszkańcy Italji Północnej w stosunku ilościowym 86,4%, ilość zaś wychodźców z Południa kraju wyrażała się zaledwie cyfrą 5,8%; natomiast w latach 1881 — 2 cyfra względna wychodźstwa z Północy spadła do 70,8%, z Południa zaś podniosła się do 20,7%. — Bilans przyrostu ludności za dziesięciolecie 1871 — 81 zamyka się czynną pozycją dla wysp (znaczny przyrost urodzeń przy minimalnej cyfrze wychodźstwa zagranicę) oraz pozycjami biernymi dla Półwyspu (pomimo znacznego wzrostu stopy procentowej urodzeń w Italji Środkowej).

Połąc kraj	1872-3		1881 2		1900-1		1912-13		1925-6	
	Cyfrы absol.	od tys. minus	Cyfrы absol.	od tys. minus	Cyfrы absol.	od tys. minus	Wartość absol.	od tys. minus	Wartość absol.	od tys. minus
Italja Północna	88.849	7.43	120.963	9.57	159.037	11.15	211.730	13.31	154.723	8.77
" Środkowa	17.112	3.85	40.320	8.72	47.256	8.63	78.300	13.32	68.349	10.58
" Południowa	40.511	5.65	77.483	10.21	74.227	8.81	130.562	14.71	133.674	13.60
Wyspy italskie	35.728	11.09	46.591	12.59	40.073	9.27	57.764	12.60	58.609	11.31
Królestwo Italji	182.200	6.80	285.357	10.03	320.593	9.87	478.356	13.57	415.355	10.62

W latach 1900 — 1 znaczniejszy procent urodzeń przypada na Italję Północną, dalej zaś idąc w zmniejszającym się szeregu: wyspy italskie, Italja Południowa i Środkowa; natomiast wychodźstwo zagranicę osiąga największą liczbę w Italji Południowej, poczem następują: wyspy i Italja Środkowa; dla Italji Północnej cyfra ta jest minimalna. Bilans za dwudziestolecie 1882 — 1901 wykazuje względny przyrost ludności na wyspach i w Italji Środkowej na niekorzyść Północy i Południa.

W latach 1912 — 13 Italja zajmuje ponownie pierwsze miejsce pod względem wysokości stopy procentowej urodzeń; w dalszym porządku następują: Italja Środkowa, Północna i wyspy. Wychodźstwo zagranicę osiąga w tym czasie cyfrę maksymalną i dotyczy przeważnie mieszkańców wysp i Italji Środkowej, podczas gdy mieszkańcy Południa i Północy nie biorą w niem żadnego niemal udziału. Bilans odnośnego dziesięciolecia wykazuje jednak względne polepszenie przyrostu ludności jedynie dla Italji Północnej; jeśli za przyczynę zmniejszenia się w tym czasie cyfry ludności wysp i Italji Środkowej przyjmujemy silne wzmoczenie się wychodźstwa zagranicę, musimy dla Italji Południowej — gdzie emigracja była bardzo nieznaczna, przypuścić wyraźne oddziaływanie innych czynników, w postaci zmniejszenia się procentowej cyfry migracji wewnętrznej.

W latach 1925 — 6 następuje zasadnicza zmiana; Italja Południowa wykazuje względnie największy

współczynnik procentowy cyfry urodzeń; dalsze miejsce zajmują: wyspy, Italja Środkowa, wreszcie Italja Północna.—Cyfra ogólna ludności ulega zmniejszeniu, zwłaszcza w dwu ostatnio wymienionych częściach kraju. Zmniejsza się jednocześnie cyfra absolutna wychodźstwa, odnośna zaś cyfra względna zwiększa się w porównaniu z latami 1912 — 13, dla mieszkańców Italji Północnej, podczas gdy wychodźstwo z pozostałych pasów geograficznych, zwłaszcza wysp, wybitnie słabnie. Bilans za 10-letnie 1911 — 21 wykazuje nieznaczne zmiany w pozycjach względnych; zmniejszenie się ludności Italji Północnej o 0,03% równoważy się przyrostem jej w Italji Środkowej o 0,13%; Południe wykazuje 0,31% in minus, wyspy zaś — 0,21% in plus.

Rozpatrując zjawisko wychodźstwa w stosunku do współczynnika przyrostu liczby urodzeń, przekonamy się, iż stosunek ten ulega niejednokrotnym wahaniom i zmianom, pomimo iż najwyższe cyfry wychodźstwa przypadają stale na Italję Południową i na wyspy. W latach 1912 — 13 przyrost liczby urodzeń wyrażał się równemi niemal cyframi we wszystkich czterech pasach geograficznych Italji; natomiast współczynnik procentowy wychodźstwa wykazywał pewne różnice. To samo zjawisko daje się zresztą zauważyć w latach 1925 — 6. Wogóle liczba wychodźców w latach 1912 — 13 i 1925 — 6 ulega równomierniejszemu rozdziałowi na poszczególne części kraju, niż w ciągu 25-letniego okresu 1876 — 1901.

	% wychodźców na 1000 mieszkańców			
	1881-2	1900-01	1912-13	1925-26
Z Italji Północnej	8.33	14.17	20.05	7.98
Środkowej	2.22	9.15	19.29	4.93
Południowej	4.07	18.60	25.82	6.68
wysp italskich	0.63	7.72	11.14	5.06
z Królestwa Italji ogółem	5.22	13.64	22.48	6.76

Nie znamy dokładnej cyfry, dotyczącej migracji wewnętrznej w ostatnim pięćdziesięcioleciu; wiemy jednakże, iż ruch migracyjny wewnątrz kraju wzmógł się znacznie w czasie ostatnio przeprowadzonego spisu ludności.

Rozróżniamy kilka rodzajów przemieszczeń wewnętrznych — w zależności od odnośnych jednostek terytorjalnych. Dzielimy je więc na przemieszczenia: międzygminne, międzyprovincialne, międzypowiatowe i t. p. Omawiając pierwsze z nich, musimy z powodu braku materiałów pominąć przemieszczenia dość znaczne, zachodzące wewnątrz gmin. Oczywiście, znaczenie przemieszczeń wzrasta się w stosunku prostym do znaczenia i obszaru wchodzących w grę jednostek terytorjalnych. Z zestawienia cyfr przemieszczeń międzyprovincialnych z cyframi przemieszczeń międzygminnych otrzymamy stosunek procentowy obywateli, opuszczających rodzinny okręg, powiat, prowincję lub gminę. Zwiększenie się tych stosunków procentowych jest jednoznaczne z ożywieniem się ruchu migracyjnego na większą odległość t. j. do okolic dalszych, odmienniejszych, i t. p. Na ruch przemieszczeń międzyregionalnych wpływają czynniki ważniejsze od tych, które warunkują przemieszczenia międzygminne i t. p. Wiadomo, iż w miarę wzmagania się odległości i różnic ustroju społecznego, dzielących miejscowość opuszczoną od tej, która

staje się celem migracji, wzmagają się trudności, ograniczające wychodźstwo; wpływ odwrotny natomiast wywierają, w pewnych przynajmniej granicach, różnice warunków gospodarczych.

Najwyższe zainteresowanie budzą przemieszczenia międzypowiatowe i międzyprovincialne; te ostatnie zwłaszcza pozwalają wytworzyć sobie dokładne pojęcie o stanie i stopniu wzajemnego przenikania się grup ludnościowych oraz znaczenia każdej z nich dla przyrostu i rozwoju ludności w całym kraju.

Biorąc pod uwagę różnice, charakteryzujące poszczególne prądy wychodźcze, możemy stwierdzić, iż według danych statystycznych za rok 1921 prąd emigracyjny wogóle uległ zmniejszeniu w stosunku do roku 1911; równocześnie jednak wzmogła się liczba dalszych (zwłaszcza międzyprovincialnych i międzyokręgowych) przemieszczeń wewnątrz kraju, posiadających niezmiernie doniosłe znaczenie jako czynniki zbliżenia i spokrewnienia się między sobą najróżnorodniejszych typów i grup ludności italskiej.

Najdawniejsze odnośne dane sięgają 1901 roku. Ilość obywateli italskich przesiedlonych do prowincyj (geograficznych) mniej lub więcej oddalonych od ich gniazda rodzinnego wyrażała się wówczas cyfrą 589.130 (t. j. 1,82% ludności Italji), podzieloną, jak następuje:

	Ludność Italji Północnej	Ludność Italji Środkowej	Ludność Italji Południowej	Ludność wysp italskich	Ogółem
Italja Północna	—	105.069	55.718	23.747	184.534
Środkowa	118.623	—	106.331	16.373	241.327
Południowa	34.993	42.217	—	23.163	100.373
Wyspy italskie	20.857	13.911	28.128	—	62.896
	174.473	161.197	190.177	63.283	589.130

Z powyższych danych wynika, iż w okresie, poprzedzającym rok 1901, przemieszczenia międzyokręgowe nie miały — przynajmniej pod względem rezultatów — zbyt doniosłego znaczenia. W tym zaś czasie obliczenie ilości obywateli, emigrujących z Italji Południowej, Północnej i Środkowej, dało cyfry mniej więcej równe; natomiast liczba emigrujących mieszkańców wysp równała się zaledwie 1/2 liczby osób, emigrujących z Południowej części półwyspu. Przemieszczenia odbywały się po większej części w obrębie stref sąsiadujących ze sobą bezpośrednio; obywatele, urodzeni w Italji Północnej, osiedlali się w Italji

Środkowej w liczbie 63%; zjawisko odwrotne miało miejsce w stosunku 65%; mieszkańcy południowej części Półwyspu przenieśli się do strefy środkowej w liczbie 50%; stosunek zaś przemieszczenia mieszkańców wysp na ląd stały wyraża się: dla Italji Północnej i Południowej cyframi niemal równymi, dla Środkowej zaś — cyfrą 28%. Ruch migracyjny szedł głównie w kierunku Centrum i Północy; z drugiej jednak strony pewna część mieszkańców tych okolic (z Italji Północnej w stosunku 1/3) — podążyła w stronę Południa i Wysp. Bilans emigracji i imigracji wykazuje znaczniejsze różnice tylko dla Italji

Środkowej (saldo bierne) i Południowej (saldo czynne).

Ogółem, rzecz można, iż w ostatnich latach ubiegłego stulecia najsilniej ożywiony był ruch przemieszczeń międzyokręgowych: rozwijał się w kierunkach: z Północy do centrum (zwłaszcza do Rzymu) i odwrotnie, z centrum na Północ, z Południa do Centrum. Trzy te prądy stanowią przeszło 50% ogólnej sumy przemieszczeń międzyokręgowych w 1901 roku.

W dziesięć lat później — w 1911 roku cyfra przemieszczeń wzrosła się do 754.414 (2,19% zaludnienia), t. j. zwiększyła się o 28,1%.

Wzmógł się zwłaszcza ruch przemieszczeń w kierunku Północy; opustoszały natomiast wyspy Italii, porzucane przez dawnych mieszkańców i niezasilane przez żywiol napływowy z półwyspu. Zjawisko ogólnego ciężenia ku Północy daje się zauważyć niemal jednocześnie z wzmoczeniem się wychodźstwa poza granice Ojczyzny.

W r. 1921¹⁾ cyfra przemieszczeń międzyokręgowych wynosiła 852.536 (2,32% ogólnej cyfry zaludnienia, t. j. o 13% więcej niż w okresie poprzednim).

Z powyższego wynika, iż w ciągu dziesięciolecia 1911 — 21 żywiol emigrujący składał się w przeważnej ilości z mieszkańców Południa i mieszkańców wysp; natomiast Italia Północna i Środkowa stała się w znacznej części siedzibą ludności napływowej; różnica polega na tem, iż kiedy w ostatnio wymienionych częściach kraju napływ ludności z Południa miał miejsce jednocześnie ze zmniejszeniem się wychodźstwa, wyludnianie się Południa i wysp drogą przemieszczenia nie znalazło równoważnika w napływie ludności z innych stron.

Zaciekawia fakt, iż liczba absolutna wychodźców z Italii Północnej i Środkowej zmniejsza się w miarę odległości od obranego miejsca osiedlenia; na wyspach natomiast mamy do czynienia ze zjawiskiem odwrotnym, co znajduje wytlomaczenie w odnośnych czynnikach geograficznych, oraz gospodarczych, motywujących dostatecznie dążność do przesiedlenia się na ląd stały.

Ruch wychodźczy z Południa i z wysp w kierunku Północy nie jest zjawiskiem nowym; sięga on czasów dość odległych i ma miejsce już w dziesięcioleciu 1901 — 11; w dziesięcioleciu następnym (1911 — 21). Liczba mieszkańców Południa i Półwyspu, przesiedlonych na Północ, zwiększyła się tylko o 21% — liczba zaś przesiedlonych mieszkańców wysp — o 41 proc.

Do przyrostu ludności danej okolicy, przyczynia się nie tylko liczba żywiolów napływowych jako takich, lecz również ilość ich potomstwa, które stanowić będzie — równolegle z innymi czynnikami, funkcje wzrostu ludności w wieku dojrzałym. Zważywszy, iż w grupach wychodźców przeważają jednostki w wieku młodym i dojrzałym, łatwo zrozumiemy, iż ilość urodzeń wśród osiedleńców wyrażać się będzie w stosunku do urodzeń wśród ludności miejscowej

cyfrą tem wyższą, im znaczniejsza będzie wśród przybyszów przewaga jednostek w odpowiednim okresie życia.

Ludność miejscowa, t. j. osiadła w gminie rodzinnej nie przedstawia w poszczególnych strefach geograficznych znaczniejszych różnic w rozmieszczeniu według klas wieku. Wśród ludności napływowej, przybyłej z innej gminy tego samego okręgu, przeważa odsetek jednostek w wieku od lat 15 do 65. Różnice zaś między grupami ludności przybyłej z innych okręgów mogą być rozpatrywane pod kątem widzenia: 1) różnic w cyfrach przesiedlenia mieszkańców Północy a Południa do Italii Środkowej — 2) różnic w cyfrach wychodźstwa z Północy w zależności od strefy osiedlenia, wreszcie 3) różnicy między liczbą wychodźców osiedlonych w Italii Środkowej a Południowej — i t. p.

Wśród wychodźców z Italii Północnej procent jednostek w wieku średnim zmniejsza się w stosunku prostym do odległości obranego miejsca osiedlenia; natomiast na południu Italii daje się zauważyć zjawisko odwrotne, dla wysp zaś i dla Italii Środkowej stosunek ten ulega wahaniom w dość znacznych granicach.

Wogóle rzecz można, iż wśród wychodźców z Północy i z Południa Italii liczba jednostek w średnim wieku (15 — 65) wzrasta w stosunku prostym do odległości miejsca osiedlenia; wśród wychodźców z Italii Środkowej to samo zjawisko zostało stwierdzone jedynie odnośnie do wychodźców, udających się na Południe; wreszcie wśród ludności, pochodzącej z wysp, wspomniany stosunek maleje, wykazując jednak w ostatnich czasach pewną dążność do ponownego wzmocnienia się dla grupy, osiadłej w Italii Środkowej.

Ludność ta, która zamieszkiwała w 1921 r. w Italii Północnej i Środkowej, stanowiła żywiol nowy i odnawiający się nieustannie; składała się ona w 50%-ach z elementów napływowych przesiedlonych w ostatnich dziesięciu latach. Natomiast żywiol, przybyły z Północy i Centrum na Południe i na wyspy Italii, składa się przeważnie z grup, osiadłych już oddawna. Różnica ta wywiera znaczny wpływ na cyfry stosunkowe przeciętnego wieku dla różnych grup ludności napływowej.

Nadto powstaje ciekawa kwestja stosunku ludności napływowej do zaludnienia większych miast. Przyjmując za podstawę stosunek procentowy różnych grup ludności napływowej, osiadłej w ośrodkach, posiadających ponad 100.000 mieszkańców, możemy ustalić nie znaczenie ilości napływowców dla danego zbiorowiska, lecz jedynie różnice ilościowe w ich rozmieszczeniu. Naogół ku większym miastom kierują się przeważnie emigranci z Południa i z wysp, natomiast wychodźcy z Italii Środkowej, ześrodkowującej wielkie miasta w ogromnej ilości, starają się je unikać.

Cecha charakterystyczną ruchu demograficznego Italii w pierwszym dwudziestoleciu bieżącego stulecia jest dążenie mieszkańców Południa i Wysp w kierunku Centrum i Północy, z drugiej zaś strony zjawisko przybierania przez całą Italię ra-

¹⁾ Z dobrze zrozumiałych przyczyn bierzemy tu pod uwagę wyłącznie dawne prowincje Italii.

czej południowego charakteru, dzięki naturalnemu przyrostowi ludności Południa — miejscowej, jak i napływowej przewyższającemu znacznie przyrost mieszkańców innych części kraju.

Jeżeli ruch imigracyjny będzie się rozwijał w dalszym ciągu po linii obecnej, zaludnienie Italji przybierze jednolity i wybitnie południowy charakter; ludność, przybyła na Południe z Italji Środkowej i północnej wygaśnie z tego względu, iż liczba nowych przybyszów nie zdoła zrównoważyć liczby śmiertelności, Północ zaś i Centrum (zwłaszcza większe miasta i ośrodki) nieustannie zapełniać się będą elementami, pochodzącymi z Południa.

Z absolutną pewnością nie można jednak twierdzić, iż wspomniany wyżej stan rzeczy spowoduje wzmocnienie znaczenia grup południowych w układzie stosunków ludnościowych Italji. Należy jednak mieć na względzie niezmiernie doniosły czynnik, jakim jest wychodźstwo, kierujące się poza granice kraju, natu-

ralny przyrost różnych grup ludności oraz powojenne wzmocnienie się żywiołu Północnego, spowodowane aneksją nowych prowincyj.

Na korzyść elementów południowych przemawia z drugiej strony prawdopodobieństwo wejścia Italji w ściślejsze stosunki z kolonjami libijskimi. Wówczas merydjonalizacja kraju nie ograniczyłaby się do ruchu wychodźstwa w obu kierunkach, lecz przybrałaby znacznie szersze rozmiary.

Charakter południowy ludności italskiej w przeszłości może się zaznaczyć w dwojaki sposób t. j. w granicach i poza granicami południowych prowincyj; pożądaną byłaby raczej pierwsza z wymienionych dróg, jako mająca za podstawę waloryzację gospodarczą ziem południowych, a w następstwie zrównoważenie gospodarki Państwa Italskiego wogóle.

Dr. MARIO DE VERGOTTINI.

WYZYSKANIE W PRZEMYŚLE NADWYŻKI ENERGJI ELEKTRYCZNEJ DLA CELÓW OGRZEWANIA

(L'UTILIZZAZIONE DELL'ENERGIA ELETTRICA DI SUPERO PER IL RISCALDAMENTO INDUSTRIALE).

Z pośród przedmiotów wwozu, obciążających najdotkliwiej bilans handlowy Italji, jedną z ważniejszych pozycyj zajmuje paliwo; zdając sobie z tego jasno sprawę, Rząd usiłuje zaradzić złemu i w tym celu wymaga od spożywców racjonalnego wyzyskiwania kaloryj paliwa, jakim rozporządzają, oraz posługiwania się, w miarę możliwości, paliwem krajowem.

Dotychczas jednak pomijano upartem milczeniem doniosłość źródła energii cieplnej, stanowiącego własność i bogactwo narodu — a mianowicie energii elektrycznej, dającej się przetwarzać nie tylko w siłę motorową, w energję świetlną i chemiczną — lecz i w energję cieplną, — mającą szerokie zastosowanie w przemyśle.

Przed wojną światową ogrzewanie za pomocą elektryczności było stosowane w zakładach, zaopatrzonych we własne urządzenia hydroelektryczne i związanych stałymi umowami z dostawcami energii elektrycznej wogóle.

Nie zważając na opór pewnej garstki przeciwników wszelkiego rodzaju inowacyj, przemysłowcy szybko zrozumieli korzyści, wynikające z wyzyskiwania własnych urządzeń elektrycznych w godzinach przerw w pracy — względnie nadwyżki siły elektrycznej, otrzymywanej w czasie, kiedy przedsiębiorstwo jest w ruchu, dla uzyskania ilości kaloryj, potrzebnej dla celów wytwórczości — zachęciła ich zwłaszcza znaczna oszczędność węgla, osiągnąta przy stosowaniu tej metody. To samo można rzec o tych, którzy po zużyciu w ciągu 24 godzin pewnej ilości energii, znajdowali sposób wydobycia ciepła z jej zapasów, nie dających się wyczerpać dla innych celów.

W obu wypadkach miało miejsce wyzyskanie części wody z urządzeń elektrycznych, która miała

bezczelowo przejść przez filtry i co było marnowaniem pewnej części bogactwa narodowego.

Brak paliwa, jaki dał się dotkliwie odczuć w czasie wojny, pobudził przemysłowców do wydobywania kaloryj ciepła z energii elektrycznej — techników zaś do udoskonalania odpowiednich urządzeń.

Skończyła się wojna — minął powojenny okres chaotyczny odbudowy poszczególnych gałęzi przemysłu — i nastąpił okres pracy systematycznej, w którym zagadnienie oszczędności paliwa stało się bardziej doniosłe, niż kiedykolwiek — i wówczas Państwo żywo się nim zainteresowało, wydając odpowiednie ustawy.

Liczba przemysłowców, czyniących wysiłki w kierunku dokładnego zbadania zagadnienia wykorzystywania nadwyżki energii elektrycznej przy pomocy specjalnych urządzeń cieplnych — a zwłaszcza kotłów elektrycznych dla wytwarzania pary, zwiększyła się w stopniu dość znacznym, jednakże nie w tym stopniu, jak należałoby tego oczekiwać.

Nasuwa się pytanie: dlaczego specjaliści, którym powierzono pieczę nad gospodarką węglową — nie zwrócili uwagi na kwestję wydobywania ciepła z odpadków energii elektrycznej, nie znajdujących żadnego zastosowania.

Dla wzmocnienia wydajności urządzeń, wytwarzających parę za pomocą paliwa, wystarcza często umiejętna i staranna regulacja ognia; niejednokrotnie wszakże wyłania się konieczność racjonalnej przebudowy kominów, wprowadzania urządzeń oszczędnościowych i dodatkowych przyrządów ogrzewających, a nawet zastąpienia dotychczasowych kotłów nowymi. Wynikające stąd zyski obliczają się na 1% i więcej. Niezawsze jednak pokrywają one poniesione kosz-

ty — tak, iż przedsiębiorcy decydują się na przeprowadzenie wspomnianych ulepszeń jedynie z obowiązków obywatelskich lub — z przymusu.

Znaczna ilość urządzeń elektrycznych w fabrykach zamienia energję elektryczną w energję cieplną jedynie w godzinach pracy, t. j. w ciągu 8-iu godzin przy systemie jednej, w ciągu 16-u godzin — przy systemie dwu zmian; wówczas wytwarza się, zwłaszcza w okresach obfitego napływu wód pewna nadwyżka energji, którą, zdałoby się, nie wiadomo, jak spożytkować; można jednak zapobiec jej zmarnowaniu drogą zaprowadzenia kotłów elektrycznych dla wytwarzania pary, wykorzystując w ten sposób wspomnianą energję w całości. Koszty odnośnej instalacji mają być pokryte w ciągu paru miesięcy, dzięki znacznej oszczędności węgla.

Jako typowy przykład może posłużyć jedna z elektrycznych stacyj państwowych, w której zaoszczędzona ilość węgla pokrywa całkowicie koszty wprowadzenia i utrzymania kotłów elektrycznych.

Jest rzeczą łatwo zrozumiałą, iż dla prywatnych przedsiębiorstw połączenie czynu obywatelskiego, polegającego na spożytkowaniu bogactwa kraju, z korzyścią osobistą, stanie się bodźcem i zachętą do wyłożenia sum, potrzebnych na odpowiednie instalacje.

Korzyść tę osiągnięto już w kilku fabrykach i zakładach przemysłowych — zaprzestając zupełnego używania w ciągu kilku miesięcy w roku kotłów węglowych.

Doniosłość tej inowacji dla gospodarstwa narodowego ocenimy neležycie wówczas, jeżeli uświadomimy sobie, iż stosowanie kotłów elektrycznych pozwala spożytkować całkowicie i w każdej chwili nadwyżkę energji elektrycznej na wprowadzenie w ruch 24 godzinny stacyj elektrycznej z pełnym ładunkiem.

Kilka towarzystw, zajmujących się dostarczaniem energji elektrycznej, przystąpiło do obmyślenia sposobu zużytkowania olbrzymich jej ilości, wytwarzanych dzięki intensywnemu rozwojowi odnośnych stacyj, a marnujących się z powodu ograniczonych możliwości dzisiejszego rynku. Przedewszystkiem energja okresowa (sezonowa), wytwarzana w kulminacyjnym okresie obfiteści wody — t. j. w ciągu 7—8 miesięcy w roku, oraz — na drugim planie — energja ciągła (nieprzerwana).

Zwiększenie zapotrzebowania siły pędnej może dziś mieć miejsce w przemyśle w wyjątkowych tylko wypadkach, — wobec czego nadwyżka energji winna być spożytkowana raczej dla celów chemicznych lub dla ogrzewania, co jednak jest zależne od ustalenia odpowiednio niskiej ceny za kwh.

Cena za kwh. prądu elektrycznego określa się na podstawie ceny węgla.

Zastosowanie elektryczności w chemji mogłoby mieć miejsce w Italji wówczas, gdyby ono nie wymagało silnego skupienia źródeł energji, pociągającego za sobą nadmiernie wysokie koszty prowadzenia linii elektrycznych.

Natomiast ogrzewanie za pomocą elektryczności nie przedstawia poważniejszych trudności i może być niezwłocznie zastosowane w zakładach, posiada-

jących już motory elektryczne i mogących posługiwać się kotłami elektrycznymi, nie usuwając kotłów, ogrzewanych za pomocą paliwa.

Jako typowy przykład może posłużyć kocioł elektryczny o wysokiem napięciu, zużytkowujący w całości niezmiernie różnorodne postacie energji, w jakie obfituje jedna z elektrycznych linii trakcyjnych w Lombardji, a wprowadzany w ruch, podobnie, jak kocioł, ogrzewany za pomocą paliwa.

Jedyna trudność, zresztą raczej pozorna, niż istotna, polegałaby na niewspółmierności w czasie między wytwarzaniem się rozporządzalnej ilości energji a możliwości zastosowania jej dla celów ogrzewania w zakładach i fabrykach, nie posiadających urządzeń odpowiednich, w celu oszczędnego prowadzenia robót w okresach nieczynności kompleksu maszyn i wogóle w okresach nadmiernego wytwarzania się energji.

Zapobiec temu można drogą założenia akumulatorów, nagromadzających parę w okresie wytwarzania się rozporządzalnej energji elektrycznej w celu dostarczenia jej we właściwej chwili. W jednym z zakładów fabrycznych w Piemencie została osiągnięta w ten sposób możliwość ograniczenia przez część roku pewnej ilości czynnych kotłów, ogrzewanych za pomocą paliwa, przy jednoczesnem znacznem zmniejszeniu spożycia paliwa ogrzewającego kotły pozostałe.

Wprowadzenie akumulatorów zaleca się ponadto z tego względu, iż regulują one funkcjonowanie kotłów ogrzewanych za pomocą paliwa, gdy zapotrzebowanie pary waha się w dość rozległych granicach, a tem samem ułatwiają czynność samych kotłów przy stałem ilościowo naładowaniu, obliczoną na podstawie średniej ilości spożycia pary.

Określenie ceny sprzedażnej nadwyżki energji sezonowej lub stałej, jest niezmiernie skomplikowane i nie da się uprościć za pomocą proponowanej niejednokrotnie formuły, według której przyjmuje się, iż 1 kg. węgla wydaje 7.000 kaloryj, zaś 1 kwintal 864 kalorie — i wobec tego cena za 1 kwintal winna wynosić $\frac{1}{8}$ ceny węgla.

Stosunek ten nie odpowiada jednak rzeczywistości, co wynika z następujących wywodów:

Wydajność kotła elektrycznego równa się w praktyce 100%, t. j. zużytkowuje on wszystkie kalorie kwh. bez reszty.

Rzecz ma się natomiast inaczej przy stosowaniu kotłów, ogrzewanych za pomocą paliwa, których wydajność jest uwarunkowana przez różne czynniki uboczne, jako to:

- 1) rozmiar kotła, t. j. ilość pary, dla wytwarzania której został on zbudowany;
- 2) stan sprawności kotła;
- 3) jakość i stan zachowania odnośnych urządzeń;
- 4) prawidłowość i równomierność wytwarzania się pary;

5) prawidłowość i równomierność regulowania ognia, zależna całkowicie od dobrej woli i od uwagi ze strony robotnika, zatrudnionego przy kotle.

Wydażność pierwszorzędných instalacyj, urządzonych, zachowanych i prowadzonych bez zarzutu, wyraża się maksymalnym stosunkiem 80%; wydażność zaś instalacyj o mniejszej pojemności i sile, średnio zachowanych i prowadzonych obniża się do 50%; zarówno w jednych, jak i w drugich ulega ona szybko dalszemu obniżeniu w wypadkach pomniejszenia lub naruszenia równomierności w wytwarzaniu się pary.

Wiadomo, iż w bardzo licznych zakładach i fabrykach, wydażność wyraża się w procentach jeszcze niższych, niż te, jakie podaliśmy wyżej.

Ten właśnie stan rzeczy dał odnośnym czynnikom rządowym impuls do zorganizowania specjalnego urzędu nadzoru nad wyzyskiwaniem paliwa.

Wydażność kotłów ogrzewanych za pomocą termosyfonów, nie dosięga nawet cyfr, ustalonych dla kotłów parowych — co łatwo zrozumieć, jeżeli weźmiemy pod uwagę:

- 1) istotę budowy tych kotłów;
- 2) niemożliwość równomiernego regulowania ognia.

Powyższym brakom przeciwstawiają się wyraźnie charakterystyczne cechy kotłów elektrycznych, dzięki którym ogrzewanie za pomocą elektryczności może mieć miejsce bez wprowadzenia najmniejszych zmian w maszynach, ogrzewanych dotychczas niemal wyłącznie parą.

Trudno wyobrazić sobie możliwość rozmieszczenia kotłów parowych w taki sposób, by w miarę potrzeby otrzymywać parę w różnych punktach danej przestrzeni. Stają temu na przeszkodzie liczne i różnorodne czynniki, jako to: roboty murarskie, ciężar kotłów, konieczność zatrudnienia wykwalifikowanych robotników przy każdym kotle z osobna, znaczne zmniejszenie wydażności kotłów, obliczonych na wytwórczość na mniejszą skalę, niebezpieczeństwo pożaru, konieczność przenoszenia węgla z miejsca na miejsce, i t. p.

Z powyższych przyczyn wytwarzanie się pary musi być ześrodkowane w pewnym odpowiednio wybranym punkcie, a wytworzona już para — doprowadzana do maszyn poprzez gęstą sieć rur, która nawet pomimo najlepszej izolacji termicznej pochłania część ciepła o wiele większą — jak tego dowodzą odpowiednie pomiary — niż ilość straty ciepła, otrzymana na podstawie obliczeń.

Z wprowadzeniem kotłów elektrycznych wszystkie powyższe trudności zostaną całkowicie usunięte. Znika niebezpieczeństwo pożaru, stają się zbyteczne

wszelkie roboty murarskie, przenoszenie ciężarów i zatrudnienie specjalnie wykwalifikowanego personelu robotniczego. Ustawienie kotłów w pobliżu maszyn pozwala na skasowanie niewygodnych a kosztownych przewodników pary i usuwa lub przynajmniej sprawdza do minimum stratę wytwarzanego ciepła.

To samo zjawisko zostało już stwierdzone przy wprowadzeniu motorów elektrycznych. Zastąpiono motor parowy nie jednym wielkim motorem elektrycznym, wprowadzającym w ruch kompleks maszyn podobnie, jak motor usunięty — za pośrednictwem długich pasów transmisyjnych, kół zębatych i t. p., lecz kilku mniejszymi motorami, wprawiającymi w ruch poszczególne grupy, transmisje, a częstokroć nawet każdą maszynę z osobna. Rzecz można, iż w dziedzinie praktycznego zastosowania stosunek kotła elektrycznego do kotła parowego równa się stosunkowi analogicznych motorów.

Obliczając korzyści gospodarcze, jakie niewątpliwie wynikną dla kraju z wprowadzenia ogrzewania za pomocą elektryczności, należy mieć na uwadze nie dzisiejsze — bardzo zresztą nieliczne — urządzenia, odpowiadające najsurowszym wymaganiom pod względem maksymalnego zużycowania paliwa i izolacji przewodników pary, lecz rzeczywisty stan rzeczy, znajdujący swój wyraz w większości urządzeń kotłów parowych, będących w mniej lub więcej niekorzystnych warunkach, — w splotach rur do przewodzenia pary, zbudowanych częstokroć w sposób nieracjonalny, słabo funkcjonujące lub nawet zupełnie pozbawione izolacji termicznej. Zasadnicze polepszenie tych warunków byłoby niemal niemożliwe a to ze względu na nadmiernie wysokie koszty; natomiast zastosowanie ogrzewania elektrycznego nietylko zapobiegnie, całkowicie lub częściowo, marnowaniu cennego paliwa, lecz nawet zaoszczędzi ilościowo jego racjonalne spożycie.

W zakładach przemysłowych na mniejszą skalę, zużywających nieznaczne ilości pary, wytwarzanej w kotłach o odpowiednio zmniejszonej pojemności i wydażności, w których należy palić bez przestanku w celu utrzymania prawidłowego ciśnienia, kotły elektryczne pomimo nawet względnie wysokiej ceny kwh. okażą się niezmiernie korzystne. Jest to uzasadnione tem, iż funkcjonowanie ich utrzymuje stałą równowagę między spożyciem energii a zapotrzebowaniem pary, urządzenie zaś jest proste, a stosowanie nie przedstawia trudności i niebezpieczeństw, mających miejsce przy używaniu kotłów, ogrzewanych węglem.

INŻ. GIOVANNI MASSARINI.





La Banca di Polonia.
Bank Polski.



La Borsa di Varsavia.
Giełda Pieniężna w Warszawie

L'INDUSTRIA DI TRASFORMAZIONE DELLE FRUTTA E DEI LEGUMI

(PRZEMYSŁ PRZETWORÓW OWOCOWYCH I WARZYWNYCH).

L'industria di trasformazione delle frutta e dei legumi si basa in Polonia quasi esclusivamente sulla produzione nazionale. La nostra industria in questione trasforma i frutti esotici in quantità insignificanti, quasi nulle. La prima domanda da farsi nello studio di questa industria in Polonia è dunque quella che riguarda la quantità delle materie prime di cui dispone, ossia l'importanza della nostra produzione di frutta e di legumi.

Purtroppo è difficile dare una risposta precisa in proposito. La nostra produzione di legumi non è stata valutata da nessuna statistica, neanche approssimativa. Nelle differenti regioni la sua importanza dipende dalla capacità d'assorbimento dei mercati locali e dai mezzi di trasporto. Essa, in condizioni favorevoli, potrebbe facilmente aumentare e adattarsi alle esigenze dei consumatori. Questa possibilità è attestata tanto dal maggior rendimento della produzione di legumi in confronto di quella agricola generale, quanto dalla densità della popolazione rurale che garantisce la mano d'opera.

E'ugualmente impossibile illustrare con cifre la produzione delle bacche la cui maggior parte si sviluppa nelle foreste allo stato selvatico.

Riguardo alla produzione frutticola disponiamo di alcuni dati concreti che tuttavia accusano grandi differenze secondo la rispettiva percentuale dei differenti generi d'alberi fruttiferi e di quelli ammessi come base di calcolo dagli scrittori particolari.

Così il prof. Chrząszcz (secondo i dati comunicati alla conferenza tenuta al Ministero dell'Agricoltura nell'aprile 1927) e lo Szturm de Sztrem (Rivista Trimestrale di Statistica 1926 t. 3) valutano la nostra produzione frutticola annuale a 5 kg. per abitante, mentre il prof. Górzaczkowski (L'agricoltura nella Repubblica Polacca) la calcola in 34 kg. in caso di buon raccolto e il Girdwayn (La produzione frutticola alla luce delle cifre „Rolnik Ekonomista“ 1927) a 20 kg.

In ogni caso si può affermare con certezza che questa produzione è notevole e che oltrepassa di molto i bisogni di frutta fresca del mercato nazionale. Questa produzione è inegualmente distribuita fra le provincie e i distretti del nostro paese e il trasporto del soprappiù incontra notevoli ostacoli, sia per l'insufficienza delle ferrovie e delle strade sia perchè i nostri mezzi di comunicazione non si prestano al trasporto rapido di prodotti facilmente deteriorabili, sia infine per l'organizzazione difettosa di questo commercio. Da ciò risultano enormi differenze che, negli anni di buon raccolto, raggiungono e superano anche il 90%, fra i prezzi di alcuni frutti sui luoghi di consumo e su quelli di produzione, cosa che attesta l'utilizzazione poco economica, se non lo sperpero, di questa ricchezza.

Questo sperpero può essere evitato con una migliore organizzazione del commercio e dei trasporti con un'appropriata conservazione o con la trasformazione dei frutti e dei legumi capace di proteggerli contro deterioramenti e guasti, allungando così la corta stagione del loro consumo.

L'importanza dell'industria di trasformazione per la nostra produzione frutticola e orticola è dunque evidente. Essa ha inoltre una grande importanza per tutta la nostra economia nazionale, assicurando sani prodotti alimentari alla popolazione, dando lavoro agli operai e proteggendo il mercato contro eccessive importazioni di prodotti stranieri. D'altronde questa industria impiega largamente lo zucchero come mezzo di conservazione e contribuisce così a svilupparne il consumo.

I mezzi di conservazione o di trasformazione delle frutta e dei legumi sono molto diversi. I procedimenti più usati sono i seguenti:

- 1) disidrazione (frutta secca, candita, confetture, gelatine, marmellate, ecc.);
- 2) sterilizzazione in recipienti a chiusura ermetica (composte, sciropi senza alcool, succhi);
- 3) aggiunta o creazione di antisettici (conserven, infusioni nell'alcool, antisettici, ecc.).

Inoltre, mediante la fermentazione dello zucchero contenuto nelle frutta o aggiunto, si fabbricano vini di frutta.

L'industria di trasformazione delle frutta e dei legumi, per modo di dire, non esisteva in Polonia prima della guerra. Il suo sviluppo data dal risorgimento della Polonia. Essa è dunque un'industria giovanissima, in stato ancora d'embrione. Tuttavia, nei suoi rami particolari, essa rivela grandi possibilità di sviluppo che meritano d'esser incoraggiate.

La fabbricazione dei vini di frutta si è sviluppata in seguito alla separazione dalla Polonia delle regioni produttrici di vino dei paesi già occupanti. D'altronde questa produzione è stata stimolata dalle difficoltà di provvedersi di vino straniero per la disorganizzazione del commercio internazionale durante e dopo la guerra.

Nei primi anni dell'indipendenza quest'industria ha trovato in Polonia favorevoli condizioni di sviluppo. In seguito esse son diventate molto meno propizie per le difficoltà economiche generali, per la crisi creditizia succeduta all'inflazione nonchè per importanti riduzioni doganali arrivanti fino al 90% concesse ai vini francesi e agli altri paesi stranieri favoriti dalla clausola della nazione più favorita.

Queste circostanze hanno molto ridotto lo sviluppo dell'industria del vino di frutta non ancora abbastanza solida e bisognosa di una efficace protezione contro la concorrenza dei vini stranieri di fama mondiale.

Secondo dati dell'Unione Professionale dei Produttori di Vino e di Idromele nel 1921 c'erano in Polonia 50 fabbriche che producevano circa 500.000 litri e nel 1927 — 38 fabbriche che producevano 1.900.000 litri. Di queste 38 fabbriche:

11	producevano	fino a	5.000	tonn.
6	"	da	5.000	" 10.000 "
8	"	"	10.000	" 25.000 "
5	"	"	25.000	" 50.000 "
"	"	"	50.000	" 100.000 "
2	"		più di 100.000 l.	

Secondo dati approssimativi, la Polonia consuma annualmente 4.000.000 litri di vino straniero, circa 2.000.000 litri di vini di frutta di fabbricazione polacca e 2.000.000 litri di vino detto „artificiale“.

La lotta contro la concorrenza dei vini stranieri è difficilissima per la loro qualità, per la loro fama e per i trattati di commercio conclusi con paesi stranieri. D'altra parte la lotta contro la concorrenza dei vini così detti artificiali è non soltanto possibile, ma necessaria. Essa potrebbe essere facilitata mediante un'appropriata redazione delle norme esecutive dell'ordinanza sulla sorveglianza dei prodotti alimentari promulgata nel marzo scorso. Queste disposizioni, limitando la quantità e la qualità degli ingredienti impiegati per la fabbricazione dei vini, contribuirebbero ad eliminare dal commercio le bevande contenenti ingredienti non tollerati.

Inoltre l'obbligo di etichette speciali per le imitazioni non dannose ma fabbricate con materie prime che non siano sugo di frutta fermentato (imitazioni senza alcun diritto attualmente chiamate vini) faciliterebbe largamente all'industria dei vini di frutta la concorrenza contro queste bevande artificiali spesso nocive alla salute e le darebbe modo di occupare il posto che le spetta sul mercato interno.

II.

La produzione dei vini di frutta, in confronto di quelli d'uva, presenta un grande inconveniente perchè esige l'aggiunta di notevoli quantità di zucchero, cosa che porta con sè un considerevole aumento del costo di fabbricazione e il pagamento di una doppia imposta sul vino e sullo zucchero impiegato nella produzione. Questo stato di cose ha determinato i produttori di vino di frutta a far dei passi presso le autorità competenti per ottenere che lo zucchero da essi consumato sia esente da dazio o mediante rimborso di quello pagato o mediante riporto delle somme sborsate a questo titolo in conto di altra tassa. L'industria dei vini di frutta vorrebbe inoltre temporaneamente, per un periodo di cinque anni, l'esclusione dell'imposta di consumo e la riduzione al minimo di quella sulla cifra di affari, nonchè l'autorizzazione per la creazione di piccole fabbriche agricole di produzione inferiore a 10.000 litri senza formalità e senza limitazioni industriali. Essa chiede inoltre la semplificazione delle disposizioni relative al dazio poichè

le prescrizioni attualmente in vigore anche per le birrerie sono troppo complicate.

L'altro importante ramo dell'industria della trasformazione delle frutta è quello della frutta secca. Esso è ancora molto poco sviluppato. Soltanto le provincie orientali della Polonia hanno gli stabilimenti più importanti per seccare le frutta e la loro produzione nel 1925 si aggirava fra le 120 e 140 tonn. Ci sono inoltre molti altri stabilimenti per seccare le prugne, specialmente nella parte centrale del bacino della Vistola. Questa industria può svilupparsi soltanto per le mele e per le prugne. Mentre le mele la cui coltura è la più diffusa in Polonia, costituiscono una materia prima eccellente, le prugne, per quanto riguarda la grandezza, non possono concorrere con quelle ben note bosniache. Tuttavia la propaganda per la coltura delle prugne, specie di quelle di qualità superiore e cosiddette italiane può portare rimedio a questo stato di cose e contribuire alla diminuzione dell'importazione di prugne dall'estero. Gli specialisti di quest'industria pensano che essa potrebbe favorevolmente svilupparsi mediante piccoli stabilimenti cooperativi di essiccamento fondati sugli stessi principi delle latterie. Questi stabilimenti dovrebbero essere fondati nei centri di produzione. Uno dei più importanti fattori per il loro sviluppo sarebbe la formazione di un corpo d'istruttori.

L'essiccamento dei legumi è completamente trascurato in Polonia, cosa dovuta alla scarsissima loro domanda sul mercato interno. Questo ramo tuttavia potrebbe trovare degli sbocchi all'estero.

L'industria dei sottaceti si svolge in Polonia principalmente a domicilio. Nella provincia ex prussiana esiste qualche fabbrica importante e nell'ex provincia russa un gran numero di piccoli stabilimenti del genere. Questo ramo, come quello dell'essiccamento, potrebbe essere sviluppato mediante l'organizzazione cooperativa con l'assistenza di istruttori.

Anche l'industria delle conserve è poco sviluppata in Polonia. Ci sono parecchie fabbriche la cui produzione non oltrepassa 2.500.000 di scatole, cifra evidentemente insignificante nei confronti dell'estero che produce e consuma grandi quantità di questa merce.

Secondo i dati dell'Unione dell'Industria Polacca dei Prodotti Frutticoli e Orticoli (creata nella primavera scorsa e comprendente circa il 90% di questa produzione) la cifra globale degli affari di 9 fabbriche appartenenti all'Unione ha raggiunto nel 1927 circa 4.000.000 di zloty non soltanto per le conserve, ma anche per le marmellate egualmente fabbricate dalle stesse.

Queste fabbriche molto spesso lavorano con la loro produzione di frutta e di legumi. Così la società „Pudliszki“ in Posnanìa possiede 115,90 ha di piantagioni di fragole, asparagi, patate e piselli; 10.000 alberi da frutta in frutteto oltre molte migliaia d'alberi piantati lungo le strade nonchè 8.500 piante di ribes di ottima qualità. La società „Zagłoba i Opole Lubelskie“ dispone di 60 ha di frutteti e di 50 ha di piantagioni di bacche e di legumi.

La scarsa importanza della nostra produzione di conserve deriva dal limitato consumo di questi prodotti sul mercato interno. Fra le conserve di legumi si notano soltanto i piselli, le patate e le asparagi. La nostra produkcja jest piú cara pel fatto che gli apparecchi, le macchine e il materiale d'imbollaggio indispensabili per questa industria non sono fabbricati in Polonia, cosa che conduce alla situazione paradossale per cui per es. il costo della scatola di latta è superiore di due volte a quello dei legumi conservati in essa.

La produkcja delle conserve di frutta e di marmellata, come quella del vino di frutta, è oppressa del dazio sullo zucchero. E' vero che in questo caso non c'è un doppio prelevamento di dazio, tuttavia l'esenzione per lo zucchero impiegato nella fabbricazione delle conserve faciliterebbe grandemente lo sviluppo di quest'industria, sviluppo che potrebbe essere ugualmente incoraggiato con altri provvedimenti d'ordine doganale, ferroviario e fiscale.

Il problema dell'industria di trasformazione delle frutta e dei legumi è stato oggetto d'una particola-

reggiata discussione in una conferenza speciale convocata dal Ministro dell'Agricoltura nell'aprile 1927, conferenza in cui si decise di creare una commissione consultiva speciale presso il Ministero, di ristabilire la sezione di trasformazione di questi prodotti presso una organizzazione agricola di Varsavia, e di sviluppare l'azione degli istruttori presso i produttori di frutta e di legumi per la cui appropriata formazione sarebbe utile creare una società cooperativa modello, nonchè una fabbrica didattica sperimentale, preferibilmente in Wolinia, che potrebbe studiare le diverse qualità di materia prima e i processi tecnici, servendo contemporaneamente alla formazione degli istruttori. Nella stessa conferenza si propose d'incoraggiare mediante il credito l'industria di trasformazione delle frutta e dei legumi e si riconobbe la necessità di creare centri di studio per questo ramo di tipo superiore presso una scuola superiore e di tipo medio presso l'orto sperimentale di Varsavia o in uno dei piú importanti centri di produzione.

AUGUST IWANSKI.

PRZEMYSŁ PAPIERNICZY W ITALJI

(L'INDUSTRIA DELLA CARTA IN ITALIA).

Geneza i rozwój. Początki przemysłu papierniczego datują się od wieku XIII-go. Jego kolebką jest m. Fabiano (prow. Marchja), skąd przemysł ten rozszerzył się na cały półwysep, tak że już w wieku XV-ym napotykamy liczne fabryki papieru w Medjolanie, Florencji, Genui, Wenecji i Bolonji. Największe fabryki znajdowały się w Lombardji i mianowicie w Toscolano, Como, Erba i Pantelambro, w prow. Ligurji (Voltri, Savona, Varazze), Toskanji (Colle, Pescia, Lucca i Prato), Piemontie (Pinerolo), Emilji (Battaglia) oraz w Fabriano i okolicach.

Papier italski produkowany ze szmat, znany był szeroko już od najdawniejszych czasów poza granicami Italji i znajdował zbył zarówno w różnych krajach Europy Środkowej, jak i na Wschodzie. Wywóz do tych krajów w bardzo znacznych rozmiarach trwał aż do początków XIX-go stulecia. Wynalezienie maszyn oraz zapoczątkowanie stosowania w przemyśle papierniczym masy drzewnej, przyrządzanej mechanicznie, oraz celulozy, osłabiło rolę przemysłu italskiego na rynkach światowych.

Około połowy zeszłego stulecia szczególnie słynęły ze swych zakładów papierniczych Ligurja i Toskanja, które jednak produkowały jeszcze papier ze szmat.

Zakładów mechanicznych było w owym czasie zaledwie kilka (jeden w Peóli, sześć nad Lago Maggiore oraz kilka innych w Toskanji i Środkowej Italji).

W r. 1876 liczono 521 przedsiębiorstw z 95 maszynami płaskimi i 73 maszynami rotacyjnymi. Zatrudniały one 17312 osób, a całkowita produkcja wynosiła rocznie 600,000 cetnarów metr. papieru oraz tektury.

Na początku b. stulecia coraz silniejszą staje się tendencja w kierunku koncentracji. Liczba przedsiębiorstw się zmniejsza i jednocześnie wzrasta stosowanie systemów mechanicznych oraz liczba rąk ludzkich.

W r. 1903 liczono w Italji 405 firm, zaopatrzonych w 171 maszyn płaskich i 200 — rotacyjnych. Zatrudniały one 19.000 robotników.

W r. 1913 liczba tych przedsiębiorstw wzrosła do 437, ilość maszyn płaskich do 268, rotacyjnych do 338 i robotników — do 28.000. W czasie wojny oraz w pierwszych latach powojennych, w związku z kryzysem, jaki w owym czasie zapanował, liczba robotników wydatnie się zmniejsza.

Obecnie jednak produkcja papieru italskiego wróciła już prawie do normy przedwojennej. Dążenie do koncentracji stale się wzrasta, produkcja się doskonali.

W r. 1925 liczono: 370 przedsiębiorstw z 400 fabrykami, 276 maszyn płaskich oraz 346 — rotacyjnych.

W chwili obecnej istnieje grupa, złożona z 17 przedsiębiorstw, posiadających 27 fabryk, 100 maszyn, odpowiadających najnowszym wymaganiom i zdolnych do wytwarzania papieru najlepszych gatunków i zatrudniających 13 — 14 tys. robotników i urzędników. Poza tem ok. 30 firm zaopatrzonych jest w 70 maszyn i zatrudnia 5500 do 6.500 osób. Ogólna liczba przedsiębiorstw wynosiła w r. 1927 — 381, a liczba robotników — 26.200, z czego — 18.100 mężczyzn i 8.100 kobiet i dzieci.

Surowce. Materjały, używane w przemyśle papierniczym, tylko w nieznacznych ilościach wytwa-

izane są w kraju. Nowe metody wytwarzania, nie uznające stosowania w przemyśle papierniczym szmat, stały się powodem wzmożenia się przywozu surowców z zagranicy.

Najważniejszym surowcem, przerabianym w przemyśle papierniczym, są obecnie *masa drzewna i celuloza*. Sprowadza się je głównie z Austrii i Szwecji, a nadto z Niemiec, Kanady, Finlandji, Norwegii i Szwecji. Produkcja celulozy w kraju nie wystarcza na potrzeby przemysłu papierniczego oraz sztucznego jedwabiu, w przyszłości jednak może się rozwinąć do znacznych rozmiarów. W chwili obecnej istnieje w Italji 6 fabryk celulozy: jedna w prow. Novara, która wytwarza celulozę z drzewa topolowego, jedna w prow. Mantui, która wytwarza celulozę z drzewa świerkowego, jedna w prow. Trento, wytwarzająca celulozę ze szmat, dwie na wyspie Liri oraz prow. Aquila, wytwarzające celulozę ze słomy, jedna w Neapolu. Z wymienionych fabryk tylko dwie produkują celulozę na sprzedaż, pozostałe zaś wytwarzają ją na potrzeby papierni, z którymi są połączone.

Masa drzewna, wytwarzana sposobem mechanicznym, używana w przemyśle italskim, sprowadzana jest tylko w niewielkich ilościach z zagranicy przeważnie z Austrii i składa się na nią masa drzewna, wytwarzana sposobem mechanicznym z drzewa świerkowego. Masę drzewną z drzewa topolowego produkuje się prawie całkowicie w kraju i wynosi ona 80% ogólnego zapotrzebowania.

W chwili obecnej Italja liczy ok. 30 fabryk masy drzewnej, z których tylko kilka produkuje masę drzewną na sprzedaż, pozostałe zaś stanowią część składową fabryk papieru i pracują tylko na ich potrzeby. Ich przeciętna produkcja wynosi rocznie 6 do 8 tys. cetn. metr. W r. 1927 wynosiła ona prawie 1 milj. cetn. metr.

Zbieraniem i selekcją szmat, odpadków papieru i odpadków w ogólności zajmowano się w Italji już w odległych czasach. Specjalnie jednak i odpowiednio urządzone zakłady powstały dopiero przed 50 laty. W ten sposób powołano do życia odrębną gałąź przemysłu, rozporządzającą znacznymi kapitałami oraz zatrudniającą liczną rzeszę robotników.

Zakłady te powoli doskonały zarówno swą produkcję, jak i urządzenia i obecnie nietylko zaopatrują w surowiec fabryki krajowe, lecz również wywożą go zagranicę.

Fabryk, zajętych rozdziałem oraz przerobem szmat, jest dziś w Italji przeszło 300. Zatrudniają one ok. 10.000 robotników, w czem większość kobiet. Przeważnie są one położone w Piemontcie (50), Lombardji (70) i Toskanji (125). Najważniejsze zakłady znajdują się w Prato, Podni, Medjolanie, Turynie, Bielli, Bolonji, Genui, Neapolu, Livorno i Monza.

Produkcja krajowa wynosi ok. 800.000 cetn. metr. Niżej przytaczamy, dane, dotyczące wywozu szmat z materiałów roślinnych, zwierzęcych oraz szmat mieszanych:

	1913		1925		1926		1927	
	cetn. metr.	liry	cetn. metr.	liry	cetn. metr.	liry	cetn. metr.	liry
szmaty z materiałów roślinnych	1,657	9,942	201,211	26,468,894	153,747	23,511,030	138,053	13,949,212
„ „ zwierzęcych	323	12,920	12,591	8,070,016	17,726	11,511,850	19,155	8,910,803
„ mieszane	204	1,020	13,145	2,379,515	20,373	3,136,299	22,971	*2,193,979
Ogółem	2,184	23,882	226,947	36,918,425	191,846	38,159,179	180,179	15,053,994

Z powyższej tabeli wynika, iż wywóz obecnie w porównaniu z okresem przedwojennym znacznie się wzmógł.

Kierunki wywozu zobrazowane są w zestawieniu następującem:

	1913	1925	1926	1927
	c e t n . m e t r .			
Austria	102	6,723	4,078	12,318
Francja	339	22,602	29,122	18,494
Niemcy	—	6,821	8,142	11,847
W. Brytanja	3	2,817	1,682	6,110
Szwajcaria	33	414	2,015	2,489
Indje Bryt.	—	7,855	8,548	—
Stany Zjedn.	1,688	178,155	134,127	120,482
Inne kraje	69	4,560	4,132	8,438
Razem	2 184	226,947	191,846	180,178

Produkcja. Ogromny wzrost konsumpcji papieru w Italji, szczególnie na cele prasy codziennej, pobu-

dził przemysłowców do zmodernizowania produkcji papierniczej, co dało możność przeciwstawienia się konkurencji zagranicznej. Należy zauważyć, iż przed wojną przywóz ilościowo, przewyższał wywóz, pod względem natomiast wartości przywóz i wywóz równoważyły się. Przedmiotem przywozu przeważnie były tylko gatunki tańsze, używane do konsumpcji masowej, jak papier gazetowy, zwykły papier kartonowy i t. p. Po wprowadzeniu odpowiednich udoskonaleń przemysł papierniczy w Italji głównie poświęcił się wytwarzaniu wyższych gatunków papieru. Obecnie fabryki papieru w Italji niemal całkowicie zaspakajają potrzeby wewnętrzne kraju oraz znaczne ilości wytwarzanych wyrobów wywożą zagranicę i szczególnie do Pol. Ameryki i na Wschód.

Produkcja papieru oraz tektury, która w r. 1903 wynosiła 1.150 tys. cetn. metr. i w r. 1913—2.800 tys. cetn. metr., w r. 1927 wzrosła do 3.600 tys., stanowiąc przeciętnie 12 tys. cetn. metr. dziennie, co w porów-

naniu z latami poprzednimi oznacza wydatny wzrost.

Najważniejsze ośrodki przemysłu papierniczego znajdują się: w Cuneo, Novarze, Turynie, Vercelli (Piemont); w Bergamo, Brescia, Como, Mantui, Medjolanie i Varese (Lombardja); w Belluno, Treviso, Veronie, Vicenza, Udine (Wenecja); w Bozen i Triencie (Wenecja Trydencka); w Bolonji (Emilja), Pistoii (Toskanja); w Ankonie i Marcerata (Marchja); we Frosinone i Rzymie (Lacjum).

Poza tem istnieją niewielkie ośrodki tego przemysłu, w których czynne są małe fabryki papieru. Są to, mianowicie, fabryki w Ligurji, w okolicach Lucci i Sieny (Colle Val d'Elsa), w Toskanji oraz w Kampanji w okolicach Salerno.

Produkcja krajowa obejmuje papier gazetowy i drukowy (głównie w prowincjach: Cuneo, Medjolanie, Brescia, Frosinone i Rzymie), do pisania (w prowincjach: Turynie, Vercelli, Novara, Medjolanie, Brescia i Frosinone), papier do papierów wartościowych (w prow.: Ancona, Como i Vercelli), papier bibułkowy oraz bibułkę do papierosów (w Cuneo, Ver-

celli, Vicenza, Macerata i Frosinone), papier do pakowania (w Cuneo, Turynie, Mantui, Medjolanie, Varese, Brescia, Veronie i Treviso), papier ze słomy (w Mantui, Treviso, Lucca i Rzymie) oraz tekturę (w Medjolanie, Belluno i Bozen).

Techniczny przemysł papierniczy. Obok zakładów, wytwarzających papier i tekturę, istnieją fabryki, w których wyroby papiernicze ulegają dalszemu przerobowi. W r. 1903 takich zakładów Italja liczyła 230 z 4.500 robotników, w r. 1913—450 z 7.000 robotników i w r. 1927 — przeszło 400 z 10.000 robotn., w czym 70% kobiet i dzieci. Fabryki te położone są: w Medjolanie, Turynie, Novarze, Aleksandrii (Piemont); Varese, Bergamo, Brescia, Como i Cremonie (Lombardja); Padui, Veronie, Vicenza (Wenecja); Tryjeście, Genui (Ligurja); Bolonji i Piacenza (Emilja); wreszcie we Florencji, Rzymie i Neapolu.

Wywóz. Niżej zamieszczone zestawienie odzwierciedla rozmiary wywozu w r. 1913 oraz w latach 1925, 1926 i 1927.

	1913		1925		1926		1927	
	cetn. metr.	tys. lirów	cetn. metr.	tys. lirów	cetn. metr.	tys. lirów	cetn. metr.	tys. lirów
biały lub kolorowy papier satynowany	—	—	—	—	2,797	1.654.397	1.647	1.019.627
biały lub kolorowy papier matowy	36.838	2.394.470	43.823	8.279.089	45.472	9.410.132	30.311	4.506.074
D-to nielinjowany	—	—	38.165	21.466.721	41.984	25.402.262	39.320	16.801.692
D-to linjowany	29.898	2.541.330	4.075	2.648.798	3.863	2.296.779	5.012	3.133.098
D-to kopertowy	4.471	447.100	686	567.611	534	521.450	602	651.572
D.to do papierosów	14.428	2.452.760	22.912	26.015.374	22.485	22.703.718	28.965	24.466.974
Papier kolorowy, gumowany, do fotografii, tapet, bibuła, filtrowy Pergamin (z materiałów roślinnych)	2.673	564.505	2.256	1.688.355	1.543	1.592.060	817	1.132.910
Papier do pakowania	6	510	5.842	3.572.097	6.269	3.785.682	6.233	3.285.518
Papier szmerglowy	42.091	700.635	73.775	9.856.126	42.370	5.869.935	36.338	4.718.682
Karton	96	6.720	2.135	895.861	3.356	1.458.626	2.311	737.642
Karton	7.227	371.625	6.464	3.317.925	7.878	4.722.867	9.362	2.861.025
wyroby z papieru i kartonu . .	5.543	1.713.300	14.468	17.532.304	14.540	19.636.415	13.819	12.928.255
Razem . .	596.271	11.192.955	216.188	96.975.945	193.091	99.054.323	174.737	78.243.069

Z powyższej tabeli widzimy, iż wywóz papieru i kartonu w porównaniu z r. 1913 zarówno pod względem wartościowym, jak i ilościowym w ostatnich latach znacznie się wzmógł. Szczególnie bardzo pomyślne dla wywozu papieru były lata 1925 i 1926. Zmniejszenie wywozu w r. 1927 kompensuje się redukcją przywozu. Znaczny wzrost wywozu zawdzięcza się tej okoliczności, iż Italja wyspecjalizowała się w wytwarzaniu wyższych gatunków papieru, którymi opanowała szereg rynków światowych. W wywozie tym wybitne miejsce zajmują wyższe gatunki papieru białego i kolorowego niesatynowanego, papieru papierosowego oraz papieru nielinjowanego, co stanowi właśnie specjalność wywozu italskiego. Przedmiotem wywozu są również: papier w rolach, linjowany, ko-

pertowy, pakowy (szczególnie ze słomy), pergaminowy i t. p., kartony wulkanizowane, tektura nasyciona smołą oraz różne wyroby z papieru i tektury.

Kierunki wywozu. Głównymi rynkami wywozu italskiego, podobnie, jak i przed wojną, są kraje Bliskiego i Dalekiego Wschodu, Afryka Północna, Ameryka Południowa i szereg krajów europejskich.

W porównaniu z r. 1913 wzrósł wywóz do krajów Bliskiego Wschodu i Afryki Północnej, zmniejszył się natomiast wywóz do Ameryki Południowej oraz do niektórych państw europejskich.

Niżej przytoczone zestawienie pozwala zorientować się co do rozmiarów wywozu papieru białego i kolorowego niesatynowanego, w rolach i nielinjowanego (w cetn. metr.):

	1913	1927	
	w rolach i nielinjowa- wany	w rolach	nielinjowa- wany
Austria	4.624	—	—
Francja	365	5.424	318
Niemcy	1.352	—	354
Grecja	—	1.058	876
Anglja	2.934	—	1.602
Turcja Europ.	614	3 879	2.464
Turcja Azjat.	482	—	401
Argentyna	5.046	9.151	7.568
Brazylja	5 558	3.844	1.130
Chile	2.314	211	1.649
Peru	1.385	326	1.390
St. Zjedn.	1.428	—	1.095
Urugwaj	1.469	796	393
Chiny	—	502	1.813
Iudje Bryt. i Cejlon	902	126	1.997
Egipt	1.787	2.448	4.815
Inne kraje	6.526	2.546	11.351
Razem	36.838	30.311	39.320
w lirach	2.394.470	4.506.074	16.801.692

Z tego zestawienia widzimy, iż w r. 1913 najważniejszymi rynkami zbytu na papier biały oraz kolorowy niesatynowany były: Brazylja, Argentyna, Austro-Węgry, Anglja, Chile, Egipt, Urugwaj, St. Zjedn. A. P. i Peru. Obecnie tymi rynkami na papier w rolach są: Argentyna, Francja, Turcja, Brazylja, Egipt, Grecja, zaś na papier nielinjowany — Argentyna, Egipt, Turcja, Indje Bryt., Chiny, Chile, Anglja, Peru, Brazylja i St. Zjednoczone. Papier do papierosów głównie wywozi się obecnie do Turcji, Rumunii, Egiptu, Chin, Węgier i Albanji, papier do pakowania — do Egiptu, Malty oraz kolonij italskich i wreszcie — wyroby z papieru i tektury — do Indyj, Holandji, Egiptu, Francji, Argentyny i Turcji.

Należy wreszcie nadmienić, iż obecnie wywóz przeważnie kierowany jest przez Tryjest i szczególnie do kolonij italskich (Trypolitanja i Cyrenaika), Egiptu, Mezopotamji, Argentyny i Turcji.

I. N. E

ZAWODOWE ZWIĄZKI KORPORACYJNE A REGULACJA STOSUNKÓW GOSPODARCZYCH

(LE ASSOCIAZIONI CORPORATIVE PROFESSIONALI E IL REGOLAMENTO DELLE RELAZIONI ECONOMICHE).

W międzynarodowej literaturze prawniczej w ostatnich czasach żywo zainteresowano się kwestją stosunku pracy zawodowej do stosunków, panujących w świecie pracy wogóle oraz stosunku związków syndykalistycznych jako „osób prawnych” — do wchodzących w ich skład poszczególnych jednostek, — zarówno w zrzeczeniach pracodawców (zwłaszcza przedsiębiorców), jak i klas pracujących.

W krajach, posiadających „swobody syndykalistyczne” — prawo syndykalistyczne ochrania w pierwszej linii interesy jednostek jako takich — w następstwie czego zdarzają się niejednokrotnie nadużycia, przynoszące ogółowi znaczne szkody pod względem gospodarczym, co możnaby stwierdzić przykładami faktów, ustalonych w licznych krajach europejskich.

Natomiast ustrój syndykalistyczny Italji składa się z urzędowych organizacji zawodowych, tworzących zrzeczenia o wyraźnym charakterze instytucyj prawa publicznego.

Wiadomo jest, iż tego rodzaju instytucje przede wszystkim służą celom ogólnym, wobec których osobiste interesy poszczególnych jednostek muszą ustąpić na plan drugi i które wobec nadanego związkom zawodowym charakteru organizacji samorządowych, łączą się ściśle z najżywoźniejszymi interesami Państwa i podlegają jego nadzorowi.

W myśl paragrafu 3-go Karty Pracy „wszelkie syndykaty, uznane przez prawo i podlegające nadzorowi Państwa, reprezentują interesy pracodawców, względnie pracowników, dla których zostały one utworzone.

W związku z tem zacierają się wszelkie różnice między interesami sfer gospodarczych a interesami

świata pracy; łączą się one z sobą i przenikają wzajemnie i tworzą syndykat. Wobec tego, iż wszelkie prawnie zatwierdzone zrzeczenie posiada charakter organu innej instytucji prawa publicznego (państwa, prowincje gminy, państwowej instytucji dobroczynnej i t. p.) w myśl ostatniego ustępu paragrafu 5 ustawy z 3 kwietnia 1926 r. Nr. 563, — jest rzeczą niewątpliwą, że prawnie zatwierdzone syndykaty pracodawców, obejmujące ściśle określoną kategorię wytwórczości, wykluczają współzawodnictwo innych grup, instytucyj i zrzeczeń w dziedzinie interesów gospodarczych tej samej kategorii.

Charakter czysto społeczny interesów sfer pracodawczych i pracujących, dzięki któremu zarówno jedne, jak i drugie przejawiają się pod postacią ogólnych interesów Państwa i Narodu, znajduje wyraz również i w dalszych paragrafach Karty Pracy. W myśl tych właśnie postanowień, o rozwój wytwórczości powinny dbać przede wszystkim zrzeczenia pracodawców (par. 8), a jej udoskonalenie winno stać się wspólnym celem związków zawodowych pracodawców, oraz pracowników, podlegających zarówno przepisom, dotyczącym wytwórczości, jak i przepisom, dotyczącym pracy (par. 6). Interesy wytwórczości zaś nazwane są wyraźnie w Karcie Pracy „interesami narodowymi”.

Pomimo to jednak w ustroju syndykalistycznym Italji inaczej unormowane są stosunki, dotyczące pracodawców i inaczej stosunki, dotyczące klasy pracującej.

Regulacja stosunków pracy posiada charakter działalności prawnopublicznej, wykonywanej przez Syndykat za pośrednictwem władzy rozkazodawczej, której podlegają zarówno jego członkowie w obrębie,

jak i poza granicami Zrzeszenia — i przy współdziałaniu zrzeszenia, reprezentującego interesy przeciwne pracodawców - pracowników i t. p. — która to władza została udzielona obu dopełniającym się Zrzeszeniom przez Państwo.

Natomiast w myśl artykułu 22 Król. Dekretu z 1-go lipca 1926 r. Nr. 1130 — „zrzeszeniom syndykalistycznym nie przysługuje prawo wglądania — poza dziedzinę pracy — w kwestje technicznego i handlowego prowadzenia przedsiębiorstw zrzeszonych, bez wyraźnego ich zezwolenia; w żadnym wypadku zrzeszenia nie mogą dyktować — poza dziedziną pracy — norm, mających obowiązywać przedsiębiorstwa niezrzeszone.

W myśl artykułu 13-go ustawy z dn. 3 kwietnia 1926 r., w granicach kompetencji trybunału pracy leży jedynie wprowadzenie w praktykę *zbiorowych umów pracy* lub żądanie wprowadzenia *nowych warunków pracy*.

Prawo ingerencji w techniczne i handlowe stosunki przedsiębiorstw może przysługiwać poszczególnym zrzeszeniom jedynie na mocy zezwolenia, przewidzianego w statucie i w myśl artykułu 50-go Królewskiego Dekretu z 1-go lipca 1926, dotyczącego udzielania zrzeszeniom syndykalistycznym specjalnych upoważnień do ewentualnego zawierania *zbiorowych umów pracy*. Byłoby to równoznaczne z możliwością wprowadzenia regulaminu, mającego obowiązywać *wszystkich zrzeszonych* na podstawie władzy, udzielonej zrzeszeniu przez statut.

Jednakże taki regulamin musiałby z konieczności ograniczyć się do wewnętrznych stosunków zrzeszenia i obowiązywać jedynie i wyłącznie członków zrzeszonych, co oczywiście wykluczałoby możliwość wprowadzenia regulaminu wspólnego dla wszystkich syndykatów, przewidzianego w umowie pracy. Wszelkie zawarte między dwoma zrzeszeniami wytwórców umowy, czy porozumienia, mające na celu regulację wzajemnych stosunków między ich przedstawicielami, mogą posiadać jedynie znaczenie polityczne i być oparte na moralnym autorytecie zrzeszeń, lub na władzy dyscyplinarnej, udzielonej im przez statut. Co najwyżej, można byłoby zastosować tu — w myśl odnośnej doktryny prawa cywilnego — t. zw. „arbitraż niewłaściwy” (*arbitramento improprio*), dla rozstrzygnięcia kwestyj, powstałych między poszczególnymi osobami prawnymi. Tu jednak wyłania się trudność, polegająca na tem, iż zrzeszenia zawodowe, uznane przez prawo, jako instytucje o charakterze prawnopublicznym, nie powinny podejmować się załatwiania spraw, noszących charakter prywatny, i nie zabierać głosu w kwestji systematyzacji i układów z dziedziny czysto handlowej, w których zainteresowane są wyłącznie poszczególne jednostki. W żadnym też wypadku zrzeszenie zawodowe nie może odgrywać roli prawnego przedstawiciela interesów poszczególnych zrzeszonych w stosunku czy to do innych jednostek, czy do innych zrzeszeń — nie tylko wobec trybunału pracy, lecz wobec jakiegokolwiek instytucji ustawodawczej.

W myśl statutu — uznane przez prawo zrzeszenia zawodowe mogłyby być uważane pod niektó-

rymi względami za osoby prawne o władzy ściśle ograniczonej. Z drugiej jednakże strony pogląd taki doprowadziłby do rozdwojenia osobowości syndykatów jako takich na jednostki prawne o charakterze prawnoprywatnym i prawnopublicznym — które to zjawisko jest bezwzględnie niedopuszczalne w ustroju korporacyjnym, nadającym syndykatom moc prawną jedynie dla celów reorganizacji urzędów państwowych, co sprawia, iż prawne istnienie syndykatów jest uwarunkowane ich charakterem instytucyj publicznych, mających na widoku w swej pracy i dążeniach interesy ogółu, niezależne od interesów poszczególnych członków zrzeszonych. Zdolność do działań prawnych w dziedzinie prawa prywatnego przedstawia dla prawnie uznanych zawodowych syndykatów, jak wogóle dla wszelkich instytucyj prawa publicznego, jedynie środek, ściśle podporządkowany działalności instytucji w dziedzinie interesów ogółu, którego nie wolno jej używać dla osiągnięcia celów, znajdujących się poza jej dziedziną — t. j. celów prywatnych, nie obejmujących bezwzględnie wszystkich pierwiastków, objętych tą dziedziną.

Ten dotychczasowy podwójny charakter syndykatów zawodowych, posiadających w zakresie regulacji stosunków pracy prawa instytucyj publicznych, czynnych natomiast w dziedzinie regulacji stosunków sfer pracodawczych jako osoby prawnoprywatne, utrudnia oczywiście w znacznym stopniu naukowe ujęcie w odpowiedni system przedmiotu.

Pominąwszy liczne wysiłki sprawozdawców i krytyków, pragnących udowodnić, iż we wszystkich stadjach rozwoju i działalności nowopowstałych w Italji Korporacyj przeważa pierwiastek indywidualistyczny, musimy jednak stwierdzić, że interwencja Państwa stanowi w ich organizacji czynnik decydujący i jest ona dla nich bezwzględnie miarodajna. Pewne pierwiastki woluntaryzmu odnaleźć można jedynie w genecie instytucyj zrzeszonych (w inicjatywie jednostek, w sporządzeniu statutu i t. p.) — lecz instytucje jako takie mają swą wyłączną rację bytu w dziedzinie pracy dla ogółu, podległej celom, interesom i woli Państwa. W myśl powyższego zasadniczy charakter „Italskiego Syndykatu Zawodowego”, jako instytucji, mającej na celu służyć interesom ogółu — jest oczywista, a w związku z tem nie idą w parze przyznane im przez dzisiejsze ustawodawstwo atrybucje z dziedziny ustawodawstwa o stowarzyszeniach prywatnych.

Wyżej omówiona dwoistość organizacji „Syndykatów” jest bez znaczenia wobec zdolności ich sprostania najwyższym zadaniom, postawionym im przez Kartę Pracy w dziedzinie zarówno przepisów o pracy, jak i zakresie czysto gospodarczym, dotyczącym rozwoju i udoskonalenia wytwórczości. Poza tem — biorąc pod uwagę, iż ten ostatni został uznany jako posiadający charakter państwowy — nie możemy odmawiać Syndykatowi Zawodowemu odnośnego prawa wykonywania i w jego granicach atrybucji czynnej i twórczej władzy.

Być może, iż prawodawcy dzisiejsi lękają się ze względu na ostrożność niezwłocznego wprowa-

dzenia w dziedzinę stosunków gospodarczych zasadniczej zmiany w postaci poddania ich pod autorytet Państwa — jak uczynili to już w dziedzinie pracy, co z politycznego punktu widzenia posiadało o wiele donioślejsze znaczenie, a jednocześnie okazało się łatwiejszem do przeprowadzenia ze strony technicznej.

W każdym razie wiadomo, iż projekt italskiego ustroju syndykalistycznego, w sposób precyzyjny po-

dany w tekście „Karty Pracy” — urzeczywistnia się stopniowo, poczynając od ogłoszenia ustawy z dn. 3 kwietnia 1926. Biorąc pod uwagę olbrzymie znaczenie dzieła, podjętego drogą tej reformy przez Rząd Faszystowski, nie można wydać zbyt surowego sądu o jego pierwszych poczynaniach i wymagać natychmiastowych świetnych wyników.

CARLO COSTAMAGNA.

Najlepsze informacje

Z PRASY CAŁEGO ŚWIATA

o P o l s c e

I W SZ Y S T K I E

gazety i czasopisma

Z P O L S K I

W P R E N U M E R A C I E D O S T A R C Z A

Per l'abbonamento

AI GIORNALI E RIVISTE

della Polonia

COME PURE PER LE INFORMAZIONI

della stampa mondiale

SULLA POLONIA

R I V O L G E R S I

AJENCJA INFORMACYJ-
NO - PRASOWA ORAZ
BIURO WYCINKÓW
W W A R S Z A W I E

**INFORMACJA
PRASOWA
P O L S K A**

KORRESPONDENCI WE
WSZYSTKICH
CZEŚCIACH ŚWIATA

ALL'AGENZIA INFORMA-
TIVA DELLA STAMPA
E UFFICIO DI RITAGLI
DA GIORNALI E RIVISTE
I N V A R S A V I A

CORRISPONDENTI NEL-
LE PRINCIPALI
CITTA DEL MONDO

INFORMAZIONE DELLA STAMPA POLACCA

Dyrekcja: WARSZAWA, Direzione VARSAVIA

BRACKA 5, TELEF. 241-53.



Fabbrica dei prodotti di gomma „Wolbrom“ a Wolbrom.
Fabryka wyrobów gumowych „Wolbrom“ w Wolbromiu.



Veduta dell'Esposizione Generale Polacca a Poznań 1929
Widok Powszechnej Wystawy Krajowej w Poznaniu 1929 r.

NOTIZIARIO

Le stato economico della Polonia (Stan gospodarczy Polski)

SPECIFICAZIONE	1927	1928												1929
	XII	I	II	III	IV	V	VI	VII	VIII	IX	X	XI	XII	I
Produzione, migliaia tonnellate:														
Carbone	3,446	345,2	327,1	350,9	298,0	3,057	3,192	3,247	3,416	3,402	3,848	3,770	3,449	.
Ferro greggio	57,6	59,1	54,5	58,1	54,3	54,8	53,8	56,2	56,8	53,7	62,9	59,1	57,5	.
Acciaio	95,0	104,2	102,6	118,3	108,2	111,8	116,3	122,2	128,3	126,9	139,5	131,3	128,4	.
Zinco	13,2	13,1	12,8	13,5	12,9	13,4	13,4	13,7	13,7	13,2	13,8	13,9	14,7	.
Lavoro														
Occupati	706,8	695,3	709,6	727,8	753,0	764,8	778,4	786,4	799,7	800,7	829,3	823,6	791,6	.
Disoccupati	165,3	179,6	178,4	167,0	154,7	132,4	116,7	103,5	94,2	79,9	79,7	94,1	126,4	.
parziali%	13,5	11,5	12,6	12,4	12,4	17,5	9,2	7,8	9,5	11,9	12,6	5,7	7,4	.
Comunicazione														
Ferrovie, migliaia vagoni	15,2	13,6	14,9	16,2	13,6	14,5	16,1	16,5	17,1	17,1	21,1	21,1	17,4	15,0
Bastimenti, migliaia tonnellate .	387,4	372,3	321,8	373,1	422,0	425,0	479,7	432,4	462,2	445,0	454,5	419,8	417,0	418,4
Danzica e Gdvnja . . . } entrati	413,6	344,8	335,2	383,9	389,2	447,6	464,4	453,4	453,0	451,0	442,6	433,8	407,0	434,0
. } usciti														
Commercio estero, mil. di zl. oro														
Esportazione totale	215,4	218,4	197,8	208,4	184,5	201,8	192,0	201,5	196,3	204,3	238,7	255,1	209,2	215,8
Prodotti agricoli	88,4	90,3	80,1	81,2	66,2	74,5	61,4	62,0	59,6	69,4	92,5	120,0	92,9	
Carbone	25,7	30,5	26,6	23,6	23,3	26,4	37,2	29,0	36,3	33,1	38,7	20,1	29,1	30,5
Importazione totale	275,3	271,2	270,4	372,2	265,6	296,5	289,7	288,2	258,8	272,8	277,3	261,1	283,4	294,0
Tessili greggi	52,5	58,6	56,6	65,2	53,9	48,3	46,3	41,8	39,2	39,7	41,0	38,4		
Saldo	-59,9	-52,7	-72,6	-163,8	-81,1	-94,7	-97,7	-86,7	-62,5	-68,5	-38,6	-6,0	-29,2	-78,2
Prezzi-Indici														
In grosso:														
Generale	120,0	118,6	117,6	121,2	124,1	122,5	121,5	120,8	118,7	118,1	118,4	118,4	118,4	116,0
Prodotti agricoli	117,0	123,2	122,5	131,1	135,7	133,1	130,9	128,9	124,0	123,6	123,5	122,8	122,8	117,1
Prodotti industriali	116,9	117,2	116,1	116,3	118,0	117,3	117,1	117,1	116,9	116,4	116,8	117,4	117,4	117,3
Costi della vita	121,0	120,3	118,3	119,3	120,7	121,3	121,8	122,6	122,1	122,1	123,2	125,2	125,0	124,5
Costi d'alimenti	146,5	142,8	138,0	140,2	141,4	142,1	142,8	144,1	142,8	142,4	144,0	148,0	147,3	145,7
Credito														
Dollaro, indice	99,8	99,8	99,8	99,8	99,8	99,8	99,8	99,8	99,8	99,8	99,8	99,8	99,8	99,8
Azioni, indice	24,49	23,32	24,17	23,12	24,17	24,18	21,41	21,84	23,16	23,18	21,81	21,94	21,58	19,67
Circolazione bancaria } milioni	1312	1 289	1 328	1 413	1,392	1,385	1,434	1,405	1 455	1 516	1 569	1 516	1 539	1 462
Bigl. di banca } di zl.	1003	1 003	1 048	1 128	1,126	1,133	1,184	1,159	1 207	1 262	1 313	1 270	1 295	1 222
Monete divisionali	309	285	280	285	266	252	250	246	248	254	256	246	244	240
Banca di Polonia														
Valute, milioni di zl. oro	894,6	837,1	851,6	843,5	780,7	752,2	1,338,2	1,315,9	1 285,9	1 296,6	1 290,4	1 311,6	1 335,5	1 307,1
Sconto, milioni di zl. oro	456,0	460,7	469,2	495,8	499,0	558,3	581,5	591,1	633,3	660,0	640,2	623,5	640,7	638,0
Banche per azioni														
Sconto	284,9	305,3	321,3	335,7	355,1	366,9	386,6	404,6	422,2	429,9	436,5	441,4	433,6	.
Depositi: a termine . . . } milioni	115,0	122,0	118,4	118,7	132,1	143,0	152,0	153,6	160,3	166,7	160,2	163,7	163,3	.
a vista } di zl.	236,4	244,1	254,1	284,5	294,2	289,0	298,1	318,8	305,5	309,9	309,2	316,7	322,7	.
Casse di risparmio														
Depositi, milioni di zl.	137,5	148,7	164,0	178,7	190,2	195,7	203,0	210,3	220,1	226,9	228,9	234,6	240,3	.
Cooperative														
Depositi, milioni di zl.	23,4	25,6	27,1	28,1	29,5	30,5	31,6	32,7	33,7	34,0	34,3	35,3	36,2	.

INDUSTRIA E COMMERCIO

L'ESPORTAZIONE DEL CARBONE NEL MESE DI GENNAIO.

(Wywóz węgla w m. styczniu).

L'esportazione del carbone fossile nel Gennaio u. s., secondo dati provvisori, si presenta come segue (in migliaia di tonnellate):

Paesi	Gennaio			dicem- bre	gennaio	Aumen- to (+) o di- minuzione (-) in con- fronto del dicembre
	1925	1926	1927	1928		
Paesi del Nord:						
Svezia	91	217	210	220	166	- 54
Norvegia	2	3	43	46	68	+ 22
Danimarca	63	81	148	150	165	+ 15
Finlandia	1	4	5	42	16	- 26
Lettonia	15	36	39	30	48	+ 28
Lituania	8	16	5	4	5	+ 1
Estonia	1	.	.	2	.	- 2
Memel	3	1	10	5	7	+ 2
Totale	179	358	460	499	475	- 24
Paesi successori:						
Austria	280	339	268	274	300	+ 26
Ungheria	70	79	64	60	55	- 5
Cecoslovacchia	50	70	90	78	87	+ 9
Totale	400	488	422	412	442	+ 30
Altri Paesi:						
America del Nord	1	+ 1
Francia	6	14	30	47	52	+ 5
Italia	10	186	39	36	54	+ 18
Algeria	2	+ 2
Jugoslavia	5	13	4	13	1	- 12
Rumenia	8	12	7	17	6	- 11
Svizzera	15	24	11	12	9	- 3
Olanda	.	.	3	5	2	- 3
Germania	2	1	1	.	.	.
Belgio	.	3	3	3	4	+ 1
Inghilterra	.	1
America del Sud	.	.	.	5	.	- 5
Russia	.	27	.	.	3	+ 3
Totale	46	281	98	138	134	- 4
Danzica	44	36	24	27	32	+ 5
Carbone per le navi	.	6	12	37	25	- 12
Totale	689	1.169	1.016	1.113	1.108	- 5
Scarico del carbone nei porti:						
di Danzica	145	290	417	425	453	+ 28
di Gdynia	18	38	104	153	189	+ 36
altri	.	2
Totale	163	330	521	578	642	+ 64

Per quanto il numero dei giorni di lavoro nel gennaio sia aumentato rispetto al mese precedente (26 giorni in confronto di 22 nel dicembre) e malgrado una forte richiesta del carbone, l'esportazione di questo prodotto è rimasta press'a poco immutata in confronto del dicembre, ammontando a 1.108 mila tonn., con una diminuzione cioè di 5 mila tonn.

Lo sfruttamento delle possibilità di esportazione è stato impedito da condizioni del clima e precisamente dal forte gelo accompagnato dalla neve.

Il peggioramento nell'esportazione riguarda in primo luogo il bacino slesiano da dove sono state esportate 906,3 mila

tonn., con una diminuzione di 6,5 mila in confronto del dicembre. L'esportazione dal bacino di Dąbrowa segna invece un lieve aumento (di 1,6 mila tonn.) ammontando a 200,9 mila tonn. L'esportazione dal bacino di Cracovia si è ridotto fino a 902 mila tonn.

Nel gennaio sono state esportate 475 mila tonn. di carbone polacco verso i mercati del Nord, con una diminuzione di 24 mila tonn.

Le scarico del carbone nei porti segna un aumento di 64 mila tonn. Esso è ammontato a Danzica a 453 mila tonn., con un aumento cioè di 28 mila, a Gdynia — a 189 mila con un aumento di 36 mila tonn. in confronto del dicembre.

L'INDUSTRIA CARBONIFERA DELL'ALTA SLESIA NEL 1928.

(Przemysł węglowy na G. Śląsku w 1928 r.)

Le miniere di carbone dell'Alta Slesia che danno circa i 3/4 della produzione polacca, nel 1928 hanno prodotto in totale 30.250.000 tonn. di carbone.

La produzione slesiana in rapporto al 1927 è aumentata del 9% circa, in rapporto al 1926 (anno dello sciopero inglese) del 16,6% e in rapporto al 1922 (riunione dell'Alta Slesia alla Polonia) del 18,5%.

La produzione del carbone per anno è illustrata dalle cifre seguenti:

	Produzione totale in tonnellate	Percento rispetto al 1922	Percento rispetto al 1913
1922	25.521.451	100,0	79,76
1923	26.499.653	103,79	82,82
1924	23.701.873	92,87	74,07
1926	25.945.978	101,66	81,09
1927	27.718.181	108,60	86,62
1928	30.250.000	118,50	94,50

Come queste (cifre mostrano la produzione delle miniere slesiane non ha ancora raggiunto il livello del 1913 che è stato l'anno migliore del primaguerra (31.997.000 tonn.).

In ogni caso la produzione del 1928 si è molto avvicinata ad esso.

Qui occorre notare che le miniere di carbone degli altri bacini polacchi già dal 1926 hanno superato il livello di prima guerra e d'allora la loro produzione è in continuo aumento.

Le vendite di carbone slesiano negli ultimi quattro anni (in tonnellate) sono illustrate dalle cifre seguenti:

	Totale	Vendite in Polonia	Esportazione
1925	21.067.714	13.366.616	7.701.198
1926	25.918.850	14.016.850	11.901.960
1927	27.156.136	17.578.356	9.577.780
1928	29.330.000	18.030.000	11.300.000

Come queste cifre dimostrano, il consumo sul mercato interno e le esportazioni segnano nel 1928 un forte aumento.

Le vendite in Polonia, in rapporto al 1927, sono aumentate del 9,3% e le esportazioni del 18%.

Il consumo polacco è aumentato quasi ugualmente nel campo industriale e del riscaldamento benchè il primo avesse delle forti oscillazioni.

Difatti in rapporto al 1927 il consumo delle fabbriche di coke è aumentato del 16%, quello delle fabbriche di cemento e di mattoni del 37%, quello dell'industria chimica del 10%.

Le ferrovie nonostante il sensibile aumento del traffico hanno aumentato il loro consumo soltanto del 5% e l'industria siderurgica ha mantenuto il suo consumo quasi al livello dell'anno precedente.

Infine, il consumo negli altri campi industriali, specialmente nelle fonderie di piombo, nelle costruzioni meccaniche, nelle industrie del metallo e tessili, ecc.

è diminuito in rapporto al 1927 in seguito alla razionalizzazione del riscaldamento negli stabilimenti industriali

Le esportazioni del carbone slesiano hanno raggiunto, come abbiamo detto, 11,300,000 tonn. di cui i mercati naturali (Austria, Cecoslovacchia, Danzica, Germania e Ungheria) hanno consumato 4,244,500 tonn. cosa che segna in rapporto al 1927 un aumento del 19%; i mercati scandinavi (Danimarca, Norvegia e Svezia) 3,980,000 tonn. (aumento del 22%); i mercati baltici (Estonia, Finlandia, Lettonia, Lituania e Memel) 1,114,000 tonn. (aumento del 55%); i mercati occidentali (Belgio, Francia, Olanda) — 158,000 tonn. (aumento del 63%); i mercati d'oltre mare (Algeria, America del Nord e del Sud, Marocco) — 31,250 tonn. (aumento del 93%; i mercati del Sud (Italia, Jugoslavia, Svizzera) — 803,000 tonn., (diminuzione del 49%).

L'aumento più importante si è verificato nell'esportazione di carbone di giava passata da 186.000 tonn. nel 1927 a 820,000 tonn. nel 1928 con un aumento del 341%. Questa voce che nel 1927 rappresentava meno del 2% sull'esportazione totale ha raggiunto nel 1928 il 7,2%.

La politica d'esportazione del carbone nel 1928 si è decisamente pronunciata verso i mercati baltici che hanno consumato in totale il 45% dell'esportazione polacca.

L'aumento delle esportazioni su questi mercati ha potuto essere realizzato principalmente grazie allo sviluppo del porto di Gdynia e alla costruzione di linee ferroviarie d'unione del bacino carbonifero col mare. Esse sono state anche facilitate dall'aumento dei prezzi del carbone sul mercato interno, benché questo aumento sia stato compensato dal rialzo dei salari operai e dalle importanti spese per i nuovi investimenti.

PRODUZIONE E COMMERCIO ESTERO DI LINO IN POLONIA.

(Produkcja i handel zagraniczny lmem).

La Polonia ha una forte produzione di materia prima, ed occupa immediatamente dopo la Russia, il secondo posto fra i vari Paesi produttori di lino.

Secondo i dati dell'Istituto Internazionale di Agricoltura, la superficie coltivata a lino nel periodo 1909-13 ammontava a ha 81.818 con una produzione di q.li 420.816. La superficie coltivata nel 1927 era di ha 109.506 con una produzione di q.li 674.944; e nel 1926 di 108.500 ha con una produzione di q.li 595.622

La lavorazione del lino non è ancora molto bene organizzata. Ci sono molti stabilimenti di gramolatura, la cui produzione è destinata quasi totalmente a soddisfare i bisogni delle filande, di cui la maggiore, quella di Zyrardow, impiega circa la metà della produzione totale.

Molti stabilimenti di tessitura sono attualmente inattivi.

Importazione.

L'importazione polacca di manufatti di lino non è molto notevole. Di filati ne sono stati importati nel 1926 q.li 774 per

migl. Zloty 814, e q.li 944 per migl. Zloty 1.108 nel 1927.

Per i tessuti le cifre maggiori d'importazione vanno attribuite alla tela imbianchita che figura nel 1927 con 164 q.li per migl. Zloty 413 ed alle tovaglie, asciugamani, ecc. che durante il medesimo anno sono stati importati per 111 q.li per migl. Zloty 350.

Esportazione.

A cifre molto più notevoli dà luogo l'esportazione, particolarmente quella del lino greggio che è stata di q.li 48.009 per migl. Zloty 6.037 nel 1926 e q.li 44.330 per migl. Zloty 5.924 nel 1927 e s'indirizza in prevalenza verso la Cecoslovacchia, Lettonia, Germania, Inghilterra.

L'esportazione dei filati, sia semplici che ritorti, quasi nulla nel 1926, è stata nel 1927 di quintali 2.342 per migl. Zloty 1.561. Essa è rappresentata in gran parte dai filati semplici, ed in particolare dai filati semplici fino al n. 12 che concorrono con q.li 1.738 per migl. Zloty 1.133.

L'esportazione dei tessuti è d'importanza del tutto trascurabile.

IL MERCATO DEI CONCIMI CHIMICI.

(Rynek nawozów sztucznych).

La produzione dei concimi azotati è in continuo sviluppo; essa ha segnato, nel 1927, 140 mila tonn., contro 120 mila nel 1926. La parte più importante della produzione è data dalla fabbrica delle Associazioni per la fabbricazione di azoto di Chorzów.

Il consumo aumenta di continuo e, poiché la produzione risulta insufficiente a coprire il fabbisogno interno, il Governo polacco ha iniziato la costruzione di una nuova fabbrica di concimi sintetici a Tarnow, la cui capacità produttiva non dovrebbe essere inferiore a quella di Chorzów. Si ritiene quindi che ultimata detta costruzione, la produzione dei concimi azotati dovrebbe raggiungere le 300 mila tonn. annue.

Nel novembre scorso la fabbrica di Chorzów ha iniziato la produzione per i

bisogni della prossima campagna primaverile. La domanda di calciocianamide, registrata dallo stabilimento in parola, per la primavera del 1929, supera del 20% la capacità produttiva della fabbrica stessa.

La produzione dovrebbe raggiungere nella prossima stagione 150 mila tonn.

La produzione dei concimi fosfatici, che nell'anteguerra aveva segnato circa 340 mila tonn. all'anno, nel periodo post-bellico risultò diminuita, essendo scesa nel 1926 a 156 mila tonn., per aumentare nel 1927 a 210 mila tonn. Pure la fabbricazione delle scorie di Thomas, principalmente fornita dall'Alta Slesia, figura considerevolmente diminuita, avendo segnato negli ultimi anni circa 40 mila tonn. rispetto a 90 mila tonn. raggiunte nell'anteguerra.

L'industria dei superfosfati che ha fornito nel 1928 all'agricoltura circa 260 mila tonn. di merce, con un aumento del 20% rispetto al 1927, ha iniziato i preparativi per la nuova campagna primaverile. Secondo le previsioni di detta industria, la vendita dei superfosfati nella stagione primaverile del 1929 dovrebbe superare di circa il 50% quella del 1928.

La produzione dei concimi potassici rappresentata in Polonia dalle miniere di Kalusz e Stebnik, ha realizzato considerevoli progressi, essendo salita da circa tonnellate 17 mila nell'anteguerra (1910) a 200 mila tonn nel 1926. Nel 1927 è stato raggiunto un contingente di produzione di 250 mila tonn.

Le vendite di Kalusz e Stebnik ammontarono nel novembre u. s. a 20,5 mila tonn., contro 4,5 mila tonn. nell'ottobre u. s.

Andamento dell'importazione.

Per quanto la Polonia abbia una notevole produzione di concimi chimici, essa ricorre pure all'importazione per coprire l'intero suo fabbisogno di detti articoli.

L'importazione ha segnato nel biennio 1926—1927 le seguenti cifre:

	1926		1927	
	Tonn.	Migliaia Zloty	Tonn.	Migliaia Zloty
Superfosfati minerali.				
Tot.	997	166	2.642	363
Provenienze:				
Lettonia	357		958	
Belgio	—		515	
Svezia	—		500	
Solfato di ammonio:				
Tot.	237	134	3.104	1.453
Provenienze:				
Germania	236		2.982	
Calciocianamide:				
Tot.	—	—	8.427	2.782
Provenienze:				
Italia	—		3.556	
S. H. S.	—		3.406	
Romania	—		645	
Svezia	—		580	
Scorie di Thomas				
Tot.	67.139	7.787	154.194	15.860
Provenienze:				
Belgio	26.430		66.273	
Francia	21.006		49.791	
Germania	14.233		25.576	
Altri concimi chimici non nominati:				
Tot.	1.395	154	1.266	140
Provenienze:				
Belgio	1.375		1.053	

L'importazione delle varie categorie di merci più sopra indicate figura notevolmente aumentata. Il movimento delle scorie Thomas, che rappresentano il contingente più forte di tutta l'importazione, risulta più che raddoppiato.

Esportazioni.

La Polonia esporta in particolare superfosfati e solfato di ammonio.

Riproduciamo qui appresso le relative cifre per il biennio 1926-1927:

	Tot.	1927		1928	
		Tonn.	Migl. Zloty	Tonn.	Migl. Zloty
Superfosfati minerali:		12.970	1.224	13.181	1.477
Destinazioni:					
Ceco-Iovacchia		24.945		76.717	
Germania		23.823		28.456	
Austria		64.986		—	
Solfato di ammonio:					
Destinazioni:		13.864	5.527	11.519	4.559
Spagna		9.834		8.366	
Germania		1.738		1.567	
Cecoslovacchia		2.080		1.222	

Inoltre, si è registrata un'esportazione di calciocianamide che ha segnato, nel 1927, 2.277 tonn, per 685 migl. di Zloty, contro 7.327 tonn. e 1,7 mil. di Zloty nel 1926. La principale destinazione è data dal Belgio con tonnellate 1.251 nel 1927, seguono la Francia con 913 tonn. e l'Olanda con 213 tonn.

Sistemi di vendita.

I sistemi di vendita sono regolati dall'Associazione dell'industria dei superfosfati di Varsavia, in base ad una Convenzione che raccoglie circa il 90% dei produttori.

Detta Associazione stabilisce annualmente i prezzi dei superfosfati, vendendo il 40% della produzione delle industrie associate ai principali grossisti (Banca Agricola di Stato, Banca Kwilecki Potocki), il 40% a commercianti minori e il 15% direttamente ai consumatori.

Le organizzazioni agricole beneficiano di notevoli crediti statati a condizioni favorevoli (da 6 a 12 mesi) per i relativi acquisti.

N. della tariffa dog. polacca	Denominazione della merce	Dazio in Zloty per 100 kg.
41-5	Superfosfati minerali	8.—
98-5	Solfato d'ammonio	16.20
	Nota. — Solfato d'ammoniaca e i miscugli con nitrato di ammoniaca per scopi agricoli dietro autorizzazione speciall	esenti
103-5	Calcio-cianamide	5.—
41-2	Scorie Thomas, macinate o no	esenti
41-2	Concimi artificiali minerali, non altrimenti nominati	2.50

Oltre a detti dazi sono riscossi vari diritti accessori fra cui la tassa di manipolazione nell'ammontare di circa il 10% del dazio d'importazione.

L'INDUSTRIA POLACCA DEL CAOUTCHOUC.

(Polski przemysł gumowy).

L'industria polacca del caoutchouc è nata da pochi anni, ma ha profittato di

Le vendite all'estero viceversa sono fatte da ogni fabbrica per proprio conto.

Quotazioni.

L'andamento delle quotazioni nel corso dei mesi di novembre e dicembre 1928, si presenta come segue:

Concimi azotati. — Cianamide in polvere di Chorzów 22%, Zl. 38 circa per 100 kg., calcio-cianamide granulosa di Chorzów 23%, Zloty 44 circa per 100 kg., il tutto per merce resa franco vagone Chorzów.

Concimi fosfatici. — Superfosfati circa 90 Zloty per quintale, per merce franco stazione Varsavia.

Concimi potassici. — Cainite semplice (franco vagone. Stebnik e Kalusz) circa Zloty 4 per q.le; sale potassico di Kalusz naturale (franco vagone Kalusz) circa 12 Zloty per q.le.

Trattamento doganale.

L'importazione dei concimi chimici è soggetta al seguente trattamento doganale:

circostanze economiche eccezionalmente favorevoli in maniera da prendere in breve tempo un magnifico sviluppo.

Attualmente essa conta in totale 29 fabbriche con circa 7000 persone fra impiegati e operai.

Secondo l'articolo pubblicato dall'ing. J. Rytel nel „Przemysł i Handel" (Industria e Commercio) organo del Ministero dell'Industria e del Commercio di Varsavia, i capitali investiti in queste fab-

briche per $\frac{3}{4}$ (73,4%) sono stati sottoscritti in Polonia e per il resto (26,5%) all'estero.

I capitali sottoscritti in Polonia hanno una triplice fonte: polacca propriamente detta 6%, tedesca 9,4%, ebrea 57,9%.

L'industria del caoutchouc si trova nelle regioni di Varsavia, Łódź e Pomerania. Secondo la natura dei prodotti può essere distinta in quattro gruppi.

Nel primo gruppo, di fabbriche che lavorano il caoutchouc greggio, si contano 15 ditte che hanno in totale 6.330 persone fra impiegati e operai. Esse sono:

1) „Pepege" Polski Przemysł Gumowy S. A. (184 impiegati e 3.273 operai) di Grudziądz;

2) „Gentleman" Angielsko - Polsko - Szwedzki Przemysł Gumowy (69 impiegati e 984 operai) di Łódź;

3) „Wolbrom" Fabryka Wyrobów Gumowych S. A. (63 impiegati e 685 operai) di Wolbrom;

4) Tow. Akc. „F. W. Schweikert" (300 operai) di Łódź;

5) Polska S. A. „Kauczuk" (29 impiegati e 263 operai) di Bydgoszcz;

6) B-cia Ginzburg, Fabryka Wyrobów Gumowych „Brage" (3 impiegati e 132 operai) di Varsavia;

7) „Berson" Polska Fabryka Wyrobów Gumowych (4 impiegati e 91 operai) di Cracovia;

8) „Guma-Rubber" Zakłady Przemysłowe (7 impiegati e 51 operai) di Varsavia;

9) Warszawska Fabryka Wyrobów Gumowych „Wargum" S. A. (12 impiegati e 45 operai) di Cracovia;

10) Fabryka P-zetworów Kauczukowych „Vulcanit" (10 impiegati e 45 operai) di Varsavia;

11) Fabryka Wyrobów Gumowych „Inż. E. Hajna i S-ka" Sp. z o. o. (6 impiegati e 21 operai) di Varsavia;

12) Fabryka Wyrobów Gumowych „Satelit" S. z o. o. (7 impiegati e 12 operai) di Łódź;

13) Łódzka Gumowa i Azbestowa Manufaktura (3 impiegati e 12 operai) di Łódź;

14) „Wurzel i Daar" Fabryka Odzieży i Płaszczy Gumowych (2 impiegati e 10 operai) di Tarnów;

15) Towarzystwo Fabryki Wyrobów Gumowych i Azbestowych „Leonowit" di Łódź;

I capitali investiti in queste fabbriche si distinguono come segue: capitali provenienti dall'estero (ebrei 16,6% con 1.055 operai — ebrei austriaci 11,8% con 748 operai) capitali provenienti dalla Polonia (polacchi 6,1% con 389 operai — tedeschi 4,7% con 300 operai — ebrei 60,6% con 3.837 operai).

I principali articoli fabbricati nel 1927 da questo gruppo di fabbriche sono i seguenti: impermeabili (150.000) — tessuti gommati (m. 1.844.100) — soprascarpe (1.738.400 paia) — calzature in caoutchouc (4.530 paia) — calzature sporto (497.800 paia) — calzature per contadini (1.005.400 paia) — tacchi (kg. 334.800) — suole (1.000 kg.) — nastri e cordoni (317.300 kg. — 25.800 m.) — ammortizzatori per

aeroplani (kg. 2.500) — dischi per riparazioni (kg. 30.250) — articoli chirurgici e sanitari (kg. 10.350) — palle (kg. 88.500) — ebanite (kg. 9.800) — gomma da cancellare (kg. 49.400) — articoli tecnici vari (kg. 390.900) — nastri isolanti e articoli per la fabbricazione di maschere contro i gas asfissianti (kg. 92.300).

Nel secondo gruppo rientrano le aziende di rifinitura, riparazione e vulcanizzazione che impiegano 41 operai in 6 stabilimenti. Esse sono:

1) „Wul-Gum” Antoni Kwiatkowski di Poznan;

2) Zakład Wulkanizacyjny „Rekord”, (3 impiegati e 16 operai) di Varsavia;

3) „Izrael Finkelstein”, Warsztat Izolacja Drutów (1 impiegato e 12 operai) di Varsavia;

4) Pierwszy Krajowy Zakład Gummy Wycierania „Guma Myszka” S. z o. o. (1 impiegato e 12 operai) di Varsavia;

5) Zakład Wulkanizacyjny Opon i Detek „Wulkan” F. Mazurkiewicz i E. Dzikowski (3 operai) di Varsavia;

6) Zakład Wulkanizacyjny „Ferdynand Reck” (2 operai) di Bielsko.

I capitali investiti in queste aziende provengono tutti dalla Polonia e sono polacchi propriamente detti per 58,5% con 24 operai e ebrei per 41,4% con 17 operai.

La produzione può riassumersi come segue: vulcanizzazione di pneumatici e diversi (12.400 pezzi) — gomme da cancellare (kg. 11.000) — isolanti per fili elettrici (1.200 kg.), ecc.

Il terzo comprende una società che fabbrica condutture elettriche con capitali d'origine ebraica (Two Przemysłowe „Kabel”). La produzione del 1927 ha dato Kg. 425.000 di conduttori — kg. 42.000 di cordoni per installazioni elettriche e Kg. 90.000 di fili.

Infine il quarto gruppo comprende le fabbriche di nastri in numero di 7 con 540 persone fra impiegati e operai. Esse sono:

1) „Grajewska Gumowo - Taśmowa Manufaktura” Wolf L. Henner (7 impiegati e 142 operai) di Grajewo;

2) Tow. Akc. Fabryki Gumowo - Taśmowej i Wstążkowej Manufaktury „Jaeger et Ziegler” (12 impiegati e 121 operai) di Varsavia;

3) Tow. Akc. Bawełnianej i Gumowej Manufaktury Ferdynanda Geldnera (6 impiegati e 92 operai) di Łódź;

4) „Emil Wicke” Fabryka Tasiem Gumowych S. z o. o. (5 impiegati e 77 operai) di Łódź;

5) Pierwsza Bielska Mechaniczna Tkalnia Tasiem Gumowych S. z o. o. (4 impiegati, 36 operai) a Kamienica k. Bielska;

6) Tow. Akc. Wyrobu Tasiem „Jules Varnhagen” (4 impiegati 32 operai) di Varsavia;

7) „Józef Mazgajski” Wytwórnia Tasiem Gumowych (1 impiegato 2 operai) di Varsavia.

Queste fabbriche nel 1927 hanno fornito nastri vari per 47.472 kg. e m. 5.116.000. I loro capitali sono: provenienti dall'estero (francesi 6,3% con 34 operai) dalla Polonia (polacchi 0,7% con 4 operai — tedeschi 65,3% con 353 operai — ebrei 27,6% con 149 operai).

Questi dati permettono di rendersi esatto conto dell'industria polacca del caoutchouc, industria ancora nascente, ma la cui produzione può sostenere il confronto con quella straniera. I risultati finora ottenuti sono interessanti, le fabbriche sono in via di sviluppo e grazie al concorso del Ministero della Guerra, si produrranno in grande misura gli articoli necessari alla difesa contro i gas asfissianti.

La maggiore difficoltà è nella necessità d'importare dall'estero macchine costose per il loro prezzo d'acquisto e per la loro manutenzione. Il credito è la questione essenziale da risolvere in questa come nelle altre industrie polacche.

UN ACCORDO TEDESCO - POLACCO PER L'INDUSTRIA DELL'AZOTO.

(Umowa polsko - niemiecka, dotycząca przemysłu azotowego).

I Governi tedesco e polacco hanno approvato un accordo che pone termine alle controversie tra il fisco polacco, le officine dell'azoto di Chorzow requisite dal Governo polacco e le officine per l'azoto bavarese. In forza di tale accordo la Polonia acquista i brevetti delle officine di Chorzów. Inoltre tra la Polonia ed i rappresentanti dell'industria dell'azoto tedesco è stata stipulata una convenzione in base alla quale viene applicata sul mercato polacco riguardo all'azoto la clausola della Nazione più favorita delle tariffe attuali, che permetterà nello stesso tempo un più profondo studio delle nuove tariffe.

L'INDUSTRIA DI CATENE.

(Produkcja łańcuchów).

Le fabbriche polacche producenti le catene di ferro e di filo metallico tirato, hanno formato un trust. Queste fabbriche, che producono insieme 500 tonnellate mensili (delle quali 300 tonnellate per il consumo interno) producono le catene per l'industria e l'agricoltura, con sistema elettrico e con sistema Victor.

L'ESPORTAZIONE DALLA POLONIA ALLA RUSSIA ED ALL'ESTREMO ORIENTE.

(Wydów z Pooski do Rosji i na Daleki Wschód).

In questi ultimi tempi si sono conclusi in Polonia grandi transazioni per l'esportazione.

La Società „Ferrum” ha ricevuto ordine per 7.000 tonnellate di tubi per una impresa idroelettrica in Corea.

Alti forni di Slesia hanno venduto per la Russia diverse specie di ferro per la somma di 1.200.000 doll.

La Delegazione russa ha comprato, pochi giorni fa, a Łódź i tessuti di cotone per la somma di 1 milione di dollari americani.

Si sono concluse pure le transazioni a Lodz con una importante Società cinese per la vendita di tessuti in valore di 400.000 dollari americani.

LA TERZA FABBRICA DEI PRODOTTI DI AZOTO IN POLONIA.

(Trzecia fabryka związków azotowych w Polsce).

Nella prima metà del 1929 sarà inaugurata la fabbrica dei prodotti di azoto, fondata in Wiry (Slesia Polacca) dal principe di Pszczyna. Le dimensioni della fabbrica, che produrrà i prodotti di azoto principalmente per la agricoltura, ammonteranno a un quarto di quelle della conosciuta fabbrica a Chorzów. I piani della costruzione però prevedono la possibilità del continuo ingrandimento anche dopo che essa sia messa in funzione. Questa sarà la terza fabbrica dei prodotti di azoto in Polonia e cioè: prima a Chorzów, la seconda a Tarnów e la terza a Wiry.

IL CARTELLO DELLE FILANDE.

(Kartel przędzalni).

Il 21 gennaio u. s. si è tenuta a Łódź l'assemblea costitutiva del cartello delle filande che ha adottato la ragione sociale: Associazione delle Filande Polacche. Questa avrà per scopo la regolamentazione delle condizioni di vendita dei filati di cotone e della loro produzione.

Il cartello comprenderà le filande indipendenti e quelle delle imprese tessili produttrici di filati per proprio bisogno.

Il contratto del cartello sarà firmato e registrato fra breve. A partire dalla sua data sarà soppresso nelle filande il lavoro di terzo turno. Questo si deve all'appoggio del Ministero del Lavoro e dell'Assistenza Sociale che ha proibito il lavoro notturno nelle filande e ha limitato le autorizzazioni precedentemente accordate fino al 1. aprile p. v.

LEGISLAZIONE DOGANALE

APPLICAZIONE IN DANZICA DEL TRATTATO DI COMMERCIO FRA LA POLONIA E LA TURCHIA.

(Rozszerzenie na Gdańsk traktatu handlowego między Polską a Turcją).

Secondo un accordo intervenuto fra il Governo polacco e il Senato della Città Libera di Danzica, è stato deciso di estendere a quest'ultima il Trattato di commercio turco-polacco. Detta estensione è avvenuta con validità dal 13 dicembre 1928.

IMPORTAZIONE DI MACCHINE ED APPARECCHI NON PRODOTTI IN PAESE.

(Przywóz maszyn i aparatów nie wytwarzanych w kraju).

In virtù di un recente provvedimento governativo, all'importazione di macchine ed apparecchi non prodotti in Paese potrà essere applicato un dazio ridotto nella misura del 20% di quello normale, se dette macchine ed apparecchi fanno parte di nuove installazioni complete di stabili-

menti industriali e se debbono servire a ridurre i costi di produzione oppure ad aumentare la produzione industriale ed agricola.

Il Ministro delle Finanze deciderà di caso in caso se il dazio debba essere ridotto.

La stessa agevolazione doganale è pure applicata ai serbatoi cisterna per vapore ad acqua e per caldaie tubolari ad acqua, di cui alla voce 152 p. 1.

Il provvedimento resterà in vigore durante tutto il 1° semestre del 1929.

RIDUZIONE DEL DAZIO D'IMPORTAZIONE SULLE ARINGHE SALATE.

(Redukcja ceł na śledzie solone)

È stata prorogata, fino a revoca, la validità della disposizione concernente la riduzione doganale nella misura del 66% del dazio normale sulle aringhe salate, qualora dieci kg. di queste aringhe non contengano più di 60 pezzi.

TRATTAMENTO DOGANALE PER ELETTRODI DI CARBONE

(Cło na elektrody węgla).

All'importazione di elettrodi di carbone non prodotti in Paese, impiegati nella produzione del carburo di calcio, della cianamide di calcio e del ferro silicio, potrà essere applicato, in base a permesso del Ministero delle Finanze, un dazio di favore nella misura del 10% del dazio normale.

Detta disposizione rimarrà in vigore per tutto l'anno 1929.

RAZIO DI ESPORTAZIONE SULLE UOVA.

(Cło wywozowe na jaja).

Con recente provvedimento governativo è stato stabilito un dazio di esportazione sulle uova nella misura di 200 Zloty per 100 kg.

Non è soggetta a detto dazio l'esportazione delle seguenti categorie di uova:

1) le uova esportate per proprio consumo, nella misura massima di 50 pezzi;
2) le uova esportate dalle ditte debitamente registrate, in quanto l'esportazione avvenga a norma delle relative disposizioni di legge;

3) l'esportazione delle uova fatta dai produttori agricoli dalle loro organizzazioni, dietro autorizzazione speciale del Ministero delle Finanze polacco.

TRATTAMENTO DOGANALE DI FILATI DI SETA ARTIFICIALE.

(Cło na przędzę ze sztucznego jedwabiu).

Secondo una recente decisione del Ministero delle Finanze polacco, filati di seta artificiale ritorti o no, saranno sdoganati a norma della voce 185 p. 3, solamente qualora la singola fibra sia altrettanto lunga quanto tutto il filato.

I filati di seta artificiale ritorti, prodotti di fibre corte, seguiranno il trattamento previsto dalla voce 185 p. 4, come filati prodotti di cascami di seta artificiale.

DIRITTI DI USCITA SUL LEGNO.

(Cło wywozowe na drzewo).

Secondo l'agenzia „Press” i diritti di uscita sul legno ammonteranno per quello tenero a 21 zloty per m.³ e a Zloty 27 per quello duro.

Il Comitato Economico non ha ancora stabilita la data per l'entrata in vigore di questa disposizione però ha autorizzato i Ministri delle Finanze, dell'Agricoltura e del Commercio e Industria a porla in vigore quando lo riterranno opportuno.

E' da notare che l'esportazione di legno polacco è costituita per l'80% da quello tenero.

Il provvedimento in parola è imposto dai bisogni del mercato polacco e non è diretto contro nessun stato straniero. Esso si propone di provocare un ribasso dei prezzi sul mercato polacco per creare così delle basi per lo sviluppo dell'esportazione del legno polacco sui mercati più lontani, specialmente d'oltre mare.

FRANCHIGIA DOGANALE PAR IL NITRATO DI CALCIO.

(Zwolnienie od cła azotonu wapnia).

In virtù di un recente provvedimento governativo è stato disposto che il nitrato di calcio di cui alla voce 103 p. 3 della tariffa doganale polacca, può essere importato in franchigia doganale dietro permesso del Ministero delle Finanze, anche se contiene nitrato d'ammonio, però in misura non superiore al 5%.

RESTITUZIONE DI DAZI ALL'ESPORTAZIONE DI LARDI E PROSCIUTTI

(Zwrot ceł przy wywozie słoniny i szynki).

Secondo un recente provvedimento del Ministero delle Finanze polacco all'esportazione di lardi e prosciutti prodotti nel territorio doganale polacco, sarà accordata la restituzione dei dazi per le materie importate dall'estero ed imbiegate nella produzione di detti articoli, nella seguente misura: „Zloty 15 per 100 kg. di lardi o prosciutti, anche in recipienti ermeticamente chiusi”.

Il rimborso dei dazi di cui si tratta, sarà effettuato in base a quietanze di esportazione rilasciate dagli uffici doganali competenti, con la validità di nove mesi.

Il provvedimento in questione è entrato in vigore il 29 gennaio u. s.

LEGISLAZIONE COMMERCIALE

TRATTAMENTO DELLE SOCIETÀ ANONIME E IN ACCOMANDITA PER AZIONI ESTERE IN POLONIA.

(Przepisy o zagranicznych spółkach akcyjnych).

Le società anonime ed in accomandita per azioni estere che intendano svolgere

la loro attività sul territorio della Repubblica polacca, debbono chiedere il relativo permesso al Ministero dell'Industria e Commercio.

Le Banche e le società di assicurazione estere debbono richiedere tale autorizzazione al Ministero del Tesoro.

Detta autorizzazione può essere rilasciata per l'intera durata statutaria della società oppure per un periodo più breve.

Le Società estere sono tenute ad usare sul territorio polacco e negli affari riguardanti detto territorio, la ragione sociale nella lingua da loro usata, con traduzione in lingua polacca, indicando il Paese in cui la società ha la propria sede centrale.

Dette società, per quanto riguarda la loro attività sul territorio della Repubblica polacca, sono sottoposte alla competenza dei Tribunali polacchi e potranno essere citate nella persona di un membro della loro rappresentanza.

Le società sono inoltre tenute a chiedere un permesso dai Ministeri suddetti per l'aumento o la diminuzione del capitale destinato all'attività da svolgere in Polonia, per l'emissione di obbligazioni garantite dal patrimonio della società e per qualsiasi cambiamento di sede della rappresentanza sociale.

Durante la loro attività debbono tenere, fra l'altro una contabilità separata in lingua polacca ed in valuta Zloty per l'attività del territorio della Polonia, ed informare i Ministeri suddetti circa eventuali cambiamenti di statuto, cambiamenti nella rappresentanza sociale, inoltre circa la liquidazione della società.

COMUNICAZIONI

LE NUOVE LINEE DI NAVIGAZIONE FRA IN PORTO DI GDYNIA

(Nowe linje żeglugowe w Gdyni).

In questi giorni ha visitato il porto di Gdynia il direttore della linea di navigazione americana Scantic Line, la quale sostiene la comunicazione fra l'America e Copenaghen. Dopo aver esaminato le condizioni locali, fu deciso coll'accordo delle autorità polacche, che in breve tempo questa linea prolungherà il suo itinerario da Copenaghen a Gdynia.

RIDUZIONI FERROVIARIE IN OCCASIONE DELLA ESPOSIZIONE GENERALE POLACCA IN POZNAŃ.

(Zniżki kolejowe z okazji Powszechnej Wystawy Krajowej w Poznaniu).

L'Amministrazione delle Ferrovie dello Stato, in occasione della prossima Esposizione di Poznan (maggio-ottobre 1929), accorderà ai visitatori dell'esposizione stessa biglietti di andata-ritorno dalla stazione di partenza nel Regno al confine italiano e viceversa, con la riduzione del 30% e con la validità di giorni trenta.

Inoltre la „Scandinavian American Line”, la quale esplora la comunicazione fra Gdynia e Copenaghen, intende iniziare nella prossima primavera una regolare linea di navigazione Gdynia, Copenaghen, Amburgo, Le Havre, Bordeaux.

Tali facilitazioni saranno concesse solo

ai viaggiatori muniti di regolare passaporto per la Polonia e provvisti inoltre di una speciale richiesta di viaggio, rilasciata dal Comitato organizzatore della predetta esposizione e vidimata dalla Legazione o da un Consolato polacco in Italia.

L'aumento delle riserve della banca le ha permesso di aumentare l'emissione dei biglietti e di sviluppare le operazioni di credito.

Tuttavia, anche tenendo conto dei bisogni della vita economica, la Banca procedeva prudentemente all'emissione dei biglietti per non intralciare il movimento dei prezzi.

I cambiamenti sopravvenuti nella circolazione monetaria durante il 1928 sono illustrati dalla seguente tabella:

CREDITO E FINANZE

LA BANCA DI POLONIA NEL 1928.

(Bank Polski w r. 1928).

La Banca di Polonia ha cominciato l'esercizio 1928 con forti riserve provenienti dal prestito di stabilizzazione concluso alla fine del 1927.

Durante il 1928 queste riserve sono state alimentate da parecchi prestiti privati, specialmente dal, prestito 7% della città di Varsavia (10 milioni di dollari) dal prestito 7% della città di Poznań (500.000 lire sterline) e dal prestito 7% della provincia di Slesia (11.200.000 dollari).

Nonostante che nel secondo semestre 1928 si fossero firmate le nuove emissioni in seguito alla sfavorevole situazione del mercato di New-York, l'afflusso delle divise è continuato in forma di crediti a breve scadenza concessi alle banche, alle imprese industriali e al commercio, cosa che ha attenuato notevolmente le ripercussioni della bilancia commerciale passiva sullo stato delle riserve della banca.

	Indice dei prezzi all'ingresso 1927 = 100	circolazione monetaria totale	biglietti di banca	biglietti di Stato moneta divisionale	emissioni del tesoro in percento rispetto a quelle della banca
31.XII 1927	100.9	1.312.3	1.003.0	309.3	30.8%
31.I 1928	99.7	1.288.5	1.003.3	285.4	28.4
29.II "	99.1	1.331.0	1.047.7	283.2	27.0
31.III "	102.1	1.413.0	1.127.6	285.4	25.3
30.IV "	104.7	1.392.1	1.126.0	266.1	23.6
31.V "	103.4	1.385.3	1.133.0	252.3	22.2
30.VI "	102.5	1.434.4	1.184.0	250.4	21.1
31.VII "	101.9	1.404.9	1.159.2	245.6	21.1
31.VIII "	100.2	1.455.3	1.206.7	248.6	20.5
30.IX "	99.7	1.515.5	1.261.4	254.1	20.1
31.X "	99.9	1.568.6	1.313.1	255.5	19.5
30.XI "	99.9	1.516.1	1.269.8	246.3	19.4
31.XII "	99.9	1.539.4	1.295.3	244.1	18.8

La situazione di queste riserve durante il 1928 (in milioni di zloty) è illustrata dalla seguente tabella:

In rapporto al 1926 l'emissione dei biglietti di banca è aumentata del 29,14%. Tuttavia, in seguito al progressivo ritiro dalla circolazione dei biglietti di stato l'aumento della circolazione globale è stato soltanto del 17,3%. Grazie a questo ritiro la partecipazione delle emissioni del tesoro alla circolazione totale è passata dal 30,84% fine 1927 a 18,85% fine 1928, contribuendo a risanare la circolazione fiduciaria.

Un altro indice del ritorno della situazione normale sul mercato monetario è dato dall'aumento dei saldi senza numerario come attesta l'aumento delle cifre d'affari delle tre camere di compensazione presso la Banca di Polonia a Varsavia e presso le sue succursali di Leopoli e Poznań.

L'ammontare degli effetti presentati per la compensazione nelle Camere è passato da 2,736,0 a 5,019 milioni di zloty, con un aumento dell'83,4%.

L'aumento delle riserve ha permesso alla Banca di Polonia di sviluppare largamente la sua attività nel campo del credito come attestano le cifre seguenti (in milioni di zloty; Ved, pag. 24).

Il tasso di sconto della Banca di Polonia, nel 1928, si è mantenuto al livello invariabile dell'8% e quello dei prestiti contro pegno al 9%.

La partecipazione della Banca all'ammontare totale dei crediti a breve scadenza, accordati da tutti gli istituti finanziari, si è mantenuta al livello dell'anno precedente, cioè al 25%

	Fondo di cassa metallico	Divise considerate come apertura	Totale	Biglietti in circolazione e impegni	Copertura per conto
31.XII 1927	519.9	687.5	1.207.4	1.662.8	72.61
31.I 1928	529.1	636.8	1.165.9	1.640.5	71.07
29.II "	529.4	645.8	1.175.2	1.681.9	69.87
31.III "	556.3	632.1	1.188.4	1.736.4	68.44
30.IV "	565.3	568.5	1.133.8	1.673.2	67.76
31.V "	570.1	539.7	1.109.8	1.715.4	64.70
30.VI "	604.8	523.6	1.128.4	1.779.2	63.43
31.VII "	606.1	501.8	1.107.9	1.736.8	63.79
31.VIII "	606.7	479.6	1.086.3	1.760.2	61.71
30.IX "	607.0	462.4	1.069.4	1.783.2	59.97
31.X "	611.9	481.6	1.093.5	1.788.7	61.14
30.XI "	609.7	507.9	1.117.6	1.802.7	62.00
31.XII "	621.6	527.1	1.148.7	1.819.5	63.13

Fino al mese di settembre l'ammontare delle divise è diminuito continuamente nonostante l'incasso dei prestiti. A partire da questo mese l'offerta delle divise sul mercato è aumentata sensibilmente, permettendo alla banca di riparare in una certa misura alle perdite precedentemente subite.

Oltre le divise di copertura la Banca, alla fine del 1928, possedeva 186,8 milioni di zloty non compresi nelle riserve che portarono la copertura al 73,4%.

Nel 1928 la Banca ha continuato i suoi acquisti d'oro all'estero, potendo così portare la copertura metallica dei biglietti in circolazione e degli impegni a vista dal 31,11% al 34,13% contro 30% richiesto dagli statuti.

Sulla riserva totale di oro 425,7 milioni di zloty erano nelle casseforti della banca. Il resto cioè 195,4 milioni era depositato nelle banche centrali stranieri (Londra, New-York e Parigi)

	Crediti di sconto		Prestiti contro pegno	
	riconosciuti	utilizzati	di tratte	di valori
31.XII 1925	341.2	289.4	—	36.2
31.XII 1926	449.3	321.3	—	9.3
31.XII 1927	659.0	456.0	—	40.9
31.I 1928	713.7	460.7	2.5	39.0
29.II "	723.8	469.3	4.4	41.6
31.III "	760.8	495.8	3.9	44.8
30.IV "	767.6	499.0	4.7	46.6
31.V "	774.7	558.2	5.2	54.6
30.VI "	803.0	581.5	6.4	52.9
31.VII "	805.4	591.1	5.1	58.9
31.VIII "	795.7	633.3	5.3	69.5
30.IX "	800.6	660.0	5.1	78.8
31.X "	814.1	640.2	6.0	80.5
30.XI "	849.9	623.5	5.3	80.6
30.XII "	874.6	640.7	9.4	81.8

Il beneficio netto della Banca di Polonia per l'esercizio 1928 si eleva a 35,936,974,79 zloty e, con il residuo, dell'anno scorso, a 36,083,938, 83 zloty.

Questo beneficio è stato diviso come segue:

dividendo 16% sulle azioni di prima emissione	16,000,000,00
dividendo 10% sulle azioni di seconda emissione	5,000,000,00
partecipazione del Tesoro	14,957,983,20
riporto a nuovo	125,955,63
totale	36,083,938,83

Le spese generali hanno raggiunto 29,8 di zloty contro 24,0 nel 1927.

IL DEBITO PUBBLICO POLACCO.

(Polskie długi państwowe).

Il Monitor Polski nel suo numero del 15 gennaio u. s. pubblica il sunto dei debiti polacchi di Stato secondo la situazione al 1 gennaio 1929.

Tali debiti appaiono come segue:

1—Debiti interni	
a—fruttiferi marchi polacchi	7.814.691.012
zloty	225.628.144
franchi oro	34.329.270
dollari	5.011.530
b—in specie (alla Banca di Polonia) zloty	25.000.000
c—in obbligazioni zloty: (antica parità)	22.586.165
(nuova parità)	102.111.176
2—Debiti all'Estero	
a—Stati Uniti dollari	28.049.500
lire sterline	1.920.000
b—Francia franchi	1.079.285.564
c—Gran Bretagna lire sterline	4.590.245
d—Italia lire	398.204.000
e—Olanda fiorini	6.413.466
f—Norvegia corone norvegesi	19.100.800
lire sterline	1.410
g—Danimarca corone danesi	404.200
h—Svezia corone svedesi	6.335.490
dollari	5.100.000
i—Svizzera franchi svizzeri	84.600
k—antichi debiti austro-ungheresi: fiorini austriaci	66.618.779
corone oro	21.418.662

Il sunto contiene inoltre i differenti impegni contratti a titolo di garanzia con le amministrazioni pubbliche nonché la circolazione dei biglietti di Stato e della moneta divisionale.

Queste ultime partite ammontano a:
Biglietti di Stato 172.935.397 zloty
Moneta divisionale 146.080.241.62 "

RIMBORSO DEI DEBITI CON L'ESTERO

(Zwrot długów zagranicznych).

Secondo gli impegni precedentemente assunti il Governo polacco nell'aprile del 1928 ha effettuato parecchi versamenti a titolo di rimborso dei suoi debiti con l'estero.

Fra l'altro ha versato annualità e interessi per i debiti seguenti: prestito 8% in dollari 1925 — 318.500 dollari; prestito di stabilizzazione 7% del 1927 — 436.048 dollari.

Inoltre il Governo Polacco ha restituito ai Governi particolari le somme seguenti: Danimarca 15.614 corone, Francia 7.586.967 franchi, Olanda 18.882 fiorini, Norvegia 737.870 corone, Stati Uniti 1.250.000 dollari, Svizzera 3.268 franchi svizzeri, Svezia 163.791 corone, Gran Bretagna 184.398 lire sterline, Italia 3.503.471 lire e 60.000 dollari.

Inoltre il Governo Polacco ha effettuato i seguenti versamenti privati: dollari 150.670 alla Baldwin Locomotive Works per locomotive comprate ed infine 143.574 dollari e 3.762 lire sterline a titoli di antichi debiti austriaci.

VARIE

ESPOSIZIONE GENERALE POLLACCA 1929 A POZNAN.

(Powszechna Wystawa Krajowa w Poznaniu).

Una grandiosa documentazione dell'odierna realtà creatrice e produttiva dello Stato polacco sarà realizzata nel 1929 sotto forma della Grande Esposizione nazionale di Poznań. Quest'Esposizione sarà una realizzazione concreta, intesa da un lato, come una documentazione precisa delle grandi ricchezze del suolo e del sottosuolo e dall'altro come una gigantesca rassegna di tutto ciò che nel primo decennio della riconquistata indipendenza statale è stato raggiunto in tutti i campi della vita nazionale.

L'Esposizione avrà luogo dal 16 maggio al 30 settembre 1929, il territorio occupato da questa si estende su oltre 600.000 metri quadrati coperti da oltre 180 edifici colla superficie totale di 132.000 metri quadrati.

Przewodnik Przemysłu i Handlu Polskiego

ROCZNIK II

Pod Redakcją Komitetu Redakcyjnego w składzie pp. A. Jackowskiego, St. Fr. Królikowskiego, Dr. L. Falla, Dr. L. Pączewskiego, B. Rzepeckiego i A. Siebeneichena.

REDAKTOR NACZELNY
DR. LEON PAĆZEWSKI

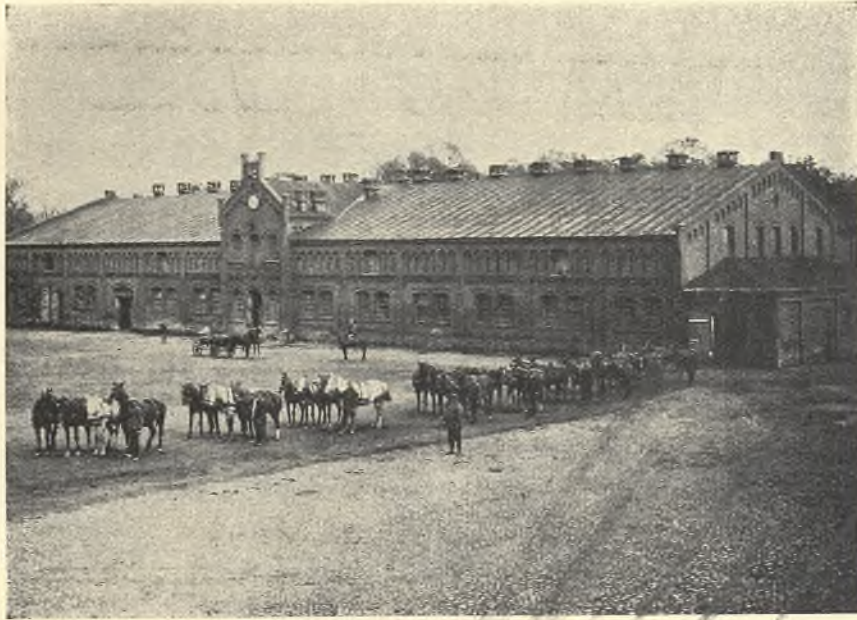
Zawiera: wyczerpujące informacje ze wszystkich dziedzin życia gospodarczego.

Ważne dla: Sfer Przemysłowych, Handlowych, Finansowych Rolniczych.

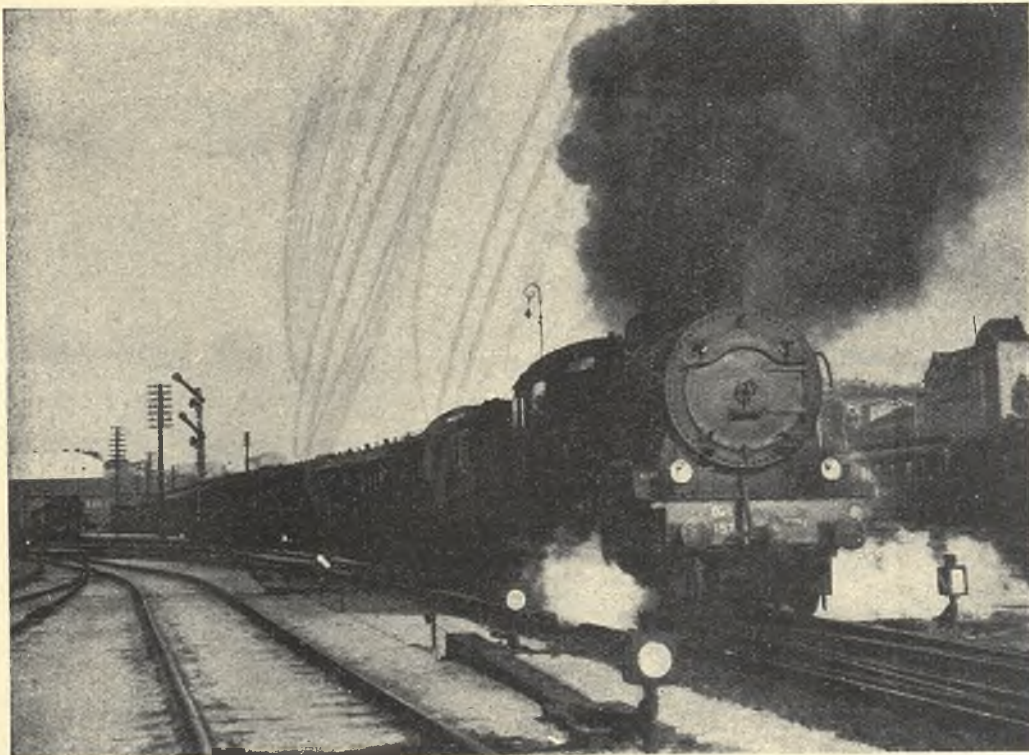
Ok. 500 stron druku dwuszpaltowego. Format Albumowy.

Cena egzemplarza w oprawie płóciennej Zł. 50.

REDAKCJA i ADMINISTRACJA
Warszawa, Świętokrzyska 15.
Telefon 37 - 93 i 37 - 98.



Masseria modello Góra in Pomerania.
Wzorowe gospodarstwo w majątku Góra na Pomorzu.



Arrivo del treno alla stazione di Varsavia.
Przybycie pociągu na dworzec warszawski

SITUAZIONE DELLA BANCA DI POLONIA.

Specificazione	Migliaia di zloty							
	31.XII 1926	31.XII 1927	30.IX 1928	20.X 1928	31.X 1928	30.XI 1928	30.XII 1928	31.I 1929
Oro	237 742	517 298	603 041	605 411	607 695	607 844	621 029	621 257
Argento	1 011	2 565	4 002	4 109	4 208	1 843	492	670
Valute, divise e altri crediti esteri:								
a) compresi nella copertura	283 707	687 545	462 438	470 105	481 652	507 945	527 132	527 247
b) non compresi nella copertura	1 668	207 084	200 209	197 651	196 872	193 949	186 826	157 942
Monete d'argento e divisionali	29 054	9 808	721	5 049	455	607	957	428
Portafoglio di sconto	321 330	455.999	660 031	634 265	640 241	623 520	640 700	638 007
Anticipazioni su titoli	9 359	40 896	83 919	83 363	86 489	85 887	91 186	84 957
Tesoro dello Stato	25 000	25.000	25 000	25 000	25 000	25 000	25 000	25 000
Biglietti in circolazione	592 657	1 003 028	1 261 388	1 202 780	1 313 080	1 269 766	1 295 349	1 222 106
Obbligazioni pagabili immediatamente								
di cui	142 896	659 784	521 838	566 049	475 615	532 954	524 142	553 799
a) conti di giro delle Casse dello Stato	9 331	237 403	274 512	280 170	226 213	267 294	268 303	348 830
b) altri conti di giro	125 029	184 277	130 507	166 995	134 350	154 653	182 365	137 935
c) conto dei fondi statali di credito	—	123 695	27 575	27 575	22 706	18 578	18 911	13 922
Conti speciali del Tesoro dello Stato	—	75 000	75 000	75 000	75 000	75 000	75 000	75 000
Copertura % statutaria	64,29	72,61	59,97	61,04	61,14	62,00	63,13	64,71

INDICI DELLE AZIONI QUOTATE ALLE BORSE DI POLONIA.

Anno mesi	Indice generale	Miniere, metallurgia, altre industrie							Commerci e Tras- porti	Banche
		Totale	Produzione			Consumo				
			Totale	Metallurgia e siderur- gia	Altri rami della produzione	Totale	Industria alimentare	Altre industrie		
Numero dei titoli	45	34	21	10	11	13	7	6	6	
1924	139.7	144.8	148.0	145.4	150.7	140.5	130.3	153.5	118.0	
1925	76.8	76.4	75.0	75.0	74.4	79.4	81.0	77.5	79.6	
1926	42.6	45.8	42.4	35.9	48.5	51.9	52.0	51.8	35.1	
1927										
I	65.9	71.3	71.0	66.1	75.8	71.8	72.4	71.0	52.3	
II	82.0	86.8	86.5	83.3	89.6	87.3	82.8	92.8	70.1	
III	94.4	96.5	97.6	89.2	105.8	94.7	90.4	100.0	90.5	
IV	115.8	117.5	119.5	113.1	125.7	114.4	99.6	134.6	118.7	
V	118.0	119.9	122.8	110.7	135.0	115.3	103.2	131.1	129.9	
VI	94.5	95.8	96.9	82.6	112.0	94.2	84.4	107.0	100.6	
VII	103.6	105.8	108.2	94.2	122.6	102.0	89.5	118.8	112.8	
VIII	106.3	109.8	112.9	102.8	122.9	105.1	91.6	123.3	113.6	
IX	114.1	118.7	122.2	111.8	132.4	113.2	98.0	133.9	118.1	
X	123.3	128.9	133.0	120.3	145.7	122.5	110.9	137.6	127.4	
XI	115.9	121.2	124.9	106.2	144.9	115.4	103.5	131.0	113.0	
XII	115.3	121.1	124.6	104.5	146.4	115.5	102.1	133.2	109.5	
1928										
I	111.4	113.3	115.8	98.9	133.6	109.4	94.6	129.8	119.4	
II	114.3	117.7	116.7	102.5	131.2	111.6	96.0	133.0	136.6	
III	112.0	114.5	117.5	101.2	134.5	109.9	95.4	129.8	119.5	
IV	115.71	115.22	117.92	115.64	120.01	111.01	107.24	115.62	120.62	
V	109.78	110.83	113.12	112.66	113.54	107.23	106.14	108.52	104.93	
VI	103.44	103.54	103.10	98.20	107.76	104.26	105.31	103.05	99.55	
VII	102.99	102.54	104.30	99.63	108.73	99.77	95.64	104.81	102.92	
VIII	106.56	107.01	109.04	102.32	115.54	103.95	100.86	107.67	103.91	
IX	104.97	103.83	103.20	96.16	110.04	104.90	105.49	104.23	107.24	
X	101.00	99.28	98.65	88.03	109.43	100.29	99.30	101.50	105.57	
XI	100.26	99.89	97.31	84.37	110.74	104.23	103.22	105.45	105.91	
XII	100.29	99.62	97.53	86.40	108.90	103.11	100.86	105.81	106.48	
1929										
I	97.11	95.74	92.37	82.52	102.30	101.47	95.00	109.59	101.91	

Publikacje Wydawnictwa
„POLONIA-ITALIA”
 Pubblicazioni della Rivista
„POLONIA-ITALIA”

Dott. Antonio Menoffi Corvi:
 Tradycje Historyczne Stosun-
 ków Gospodarczych Polsko-
 Italskich . . . zł. 2.— Lit. 4.—

Dott. Antonio Menoffi Corvi:
 Tradizioni Storiche dei Rap-
 porti Economici Italo - Polac-
 chi zł. 2.50 Lit. 4.—

Dott. Antonio Menoffi Corvi:
 Primo Lustro dell'Era Fasci-
 sta — Pięciolecie Ery Faszys-
 stowskiej . . . zł. 2.50 Lit. 5.—

Stefan Starzyński:
 La Situazione Finanziaria del-
 la Polonia nel 1927
 zł. 3.— Lit. 6.—

**Attilio Begey i Poslka — Attilio
 Begey e la Polonia**
 zł. 1.20 Lit. 2.50

Do nabycia
 w Administracji Wydawnictwa
„POLONIA-ITALIA”
 Rivolgere le richieste
 all'Amministrazione della Rivista
„POLONIA-ITALIA”

Polonia-Italia

Il corso dei prestiti polacchi alla Borsa di New-York

Data	Il prestito in dollari all' 8% (prestito Dillon) del 1925		Il prestito in dollari al 6% del 1920		Il prestito in dollari al 7% del 1927		Prestito della Città di Varsavia al 7%	
	Corso medio	Transazioni in migl. di dollari	Corso medio	Transazioni in migl. di dollari	Corso medio	Transazioni in migl. di dollari	Corso medio	Transazioni in migl. di dollari
1927								
I	95.42	322	82.34	536	—	—	—	—
II	95.47	1.840	82.58	178	—	—	—	—
III	97.15	2.896	73.25	272	—	—	—	—
IV	98.00	2.045	82.96	71	—	—	—	—
V	98.27	1.482	82.81	157	—	—	—	—
VI	96.82	3.278	81.99	260	—	—	—	—
VII	96.44	851	80.27	72	—	—	—	—
VIII	100.00	618	84.56	56	—	—	—	—
IX	99.49	4.627	84.22	348	—	—	—	—
X	99.52	2.846	83.70	241	—	—	—	—
XI	99.13	1.324	82.04	105	92.05	2.015	—	—
XII	99.64	525	80.52	132	89.67	2.743	—	—
1928								
I	98.39	712	82.12	118	90.67	2.103	—	—
II	100.29	725	83.44	162	91.21	1.749	—	—
III	100.73	558	84.44	129	91.09	1.589	89.21	124
IV	101.28	458	85.75	304	91.42	1.056	89.22	583
V	101.18	563	86.00	227	91.01	1.001	89.59	582
VI	101.05	378	83.95	152	89.67	685	89.19	758
VII	100.56	417	83.91	76	89.25	573	86.44	143
VIII	99.95	413	82.96	121	88.73	992	87.04	143
IX	99.81	267	84.20	102	89.14	390	87.89	107
X	99.66	731	84.18	133	88.46	512	86.46	551
XI	99.36	411	83.78	82	88.02	632	86.34	72
XII	97.75	501	81.86	59	88.06	880	—	—
1929								
I	98.69	528	82.31	109	87.93	895	84.21	338

L'Esposizione Generale Polacca 1929

Corso delle divise

UNITA	M E D I A M E N S I L E											
	C o r s o				Indice parità=100				Valore Rapp. % risp. la parità			
	X	XI	XII	I	X	XI	XII	I	X	XI	XII	I
	C o r s i a l l a B o r s a d i V a r s a v i a											
1 lira sterlina . .	43.24	43.24	43.27	43.25	99.7	99.7	99.8	99.7	100.3	100.1	100.2	100.3
1 dollaro degli Stati Uniti .	8.90	8.90	8.90	8.90	99.8	99.8	99.8	99.8	100.2	100.2	100.2	100.2
100 franchi francesi	34.84	34.85	34.88	34.94	99.7	99.8	99.9	100.0	100.3	100.2	100.1	100.0
100 " belgi . .	123.81	123.81	123.82	123.87	99.9	99.9	100.0	99.9	100.1	100.3	100.0	100.1
100 " svizzeri	171.58	171.58	171.85	171.60	99.8	99.8	99.9	99.8	100.2	100.2	100.1	100.2
100 lire italiane	46.67	46.70	46.70	46.67	99.5	99.5	99.5	99.5	100.5	100.5	100.5	100.6
100 fiorini olandesi .	357.27	357.71	358.08	357.45	99.7	99.8	99.9	99.8	100.3	100.2	100.1	100.2
100 corone svedesi	238.09	238.12	238.47	238.17	99.7	99.7	99.8	99.7	100.3	100.3	100.2	100.3
100 " ceche .	26.42	26.42	26.42	26.39	14.6	14.6	14.6	14.6	683.7	683.6	683.7	684.4
100 schil. austriaci	125.37	125.33	125.46	125.38	100.0	99.9	100.0	100.0	100.0	100.1	100.0	100.0

KRONIKA

ROLNICTWO

ITALSKA PRODUKCJA ROLNA I KONSUMCJA KRAJOWA.

(La produzione agricola italiana e il consumo interno).

„Agenzia di Roma“ zwraca uwagę na wzrastającą dysproporcję pomiędzy produkcją rolną a konsumpcją wewnętrzną produktów rolnych, co powoduje konieczność stałego zwiększania przywozu tych artykułów ze szkodą bilansu handlowego. Rząd nie lekceważy powyższego zjawiska, czego dowodem jest zainicjowanie przez Mussoliniego nowej polityki rolnej, mającej na celu rozwiązanie tego zawiłego zagadnienia.

Według danych Faszystowskiej Konfederacji Bankowej, przywóz zboża w okresie lipiec — listopad wynosił w r. 1926 — 701.380 ton, w r. 1927 — 621.502

ton i w r. 1928 — 946.607 ton. W ciągu pierwszych 11 miesięcy roku 1926, 27 i 28 przywóz kukurydzy wynosił 455,4, 359,7 i 782,8 tys. ton, przywóz owsa — 102,5 tys., 101,1 tys. i 98, 3 tys. ton; kakao — 58,3 tys., 54,3 tys. i 51, 2 tys ton; cukru — 19,6 tys., 67,5 tys., i 100,1 tys. tonn.

Import bydła w ciągu pierwszych miesięcy r. 1926, 1927 i 1928 wynosił 52.000, 51.000 i 154.000, zaś trzody chlewnej — 2.000, 17.000 i 89.000.

Pomijając wahania, spowodowane zmiennością urodzajów, zauważyć należy iż powyższe cyfry są bardzo znamienym objawem wzrostu konsumpcji wewnętrznej, zwiększającej się w szybszym tempie, aniżeli produkcja krajowa, co powoduje konieczność zwiększania przywozu. Przyczyną tego zjawiska jest nietylko podniesienie poziomu życia mas pracujących, lecz również wzrost ciężenia ku miastom.

tychczas niemożliwe. Obecnie istnieją widoki eksportu naszych koni, gdyż cło obniżono z 225 lir. zł. od konia na 75 lir. zł., a nawet dla małych koni do 130 cm. cło wynosi tylko 40 lir. zł.

Ponieważ Italia sprowadza małe konie z Jugosławii i, typ ten odpowiada całkowicie typowi naszych koni z kresów wschodnich, głównie z okolic Równego, należałoby sprawą tego eksportu możliwie szybko się zająć. Interesowane firmy polskie winny dokładnie zbadać wymagania rynku włoskiego, chodzi bowiem o stosunkowo duże dostawy, gdyż około 10.000 koni rocznie. Przy odpowiednio konkurencyjnych cenach można nabyć rynek ten opanować, jednak trzeba się liczyć z konkurencją Jugosławii, która ma daleko krótszy i tem samem tańszy transport. Sam transport należałoby zorganizować w sposób możliwie racjonalny, t. j. załadować największą ilość koni do wagonu, oraz uniknąć częstego przeładowywania, które przedłuża go oraz powiększa znacznie jego koszt.

PRZEMYSŁ I HANDEL

PRZEMYSŁ MODY W ITALII.

(L'Industria della Moda in Italia).

Stolicą mody, jak wiadomo, jest Paryż. Obecnie Italia, pragnąc uniezależnić się od obcej hegemonii dąży do wytwarzania przedmiotów mody istotnie pięknych, odznaczających się charakterem wybitnie narodowym.

Nie zapominajmy jednak o tem, iż w dzisiejszych czasach takie czynniki, jak łatwość wymiany handlowej, skupienie życia w wielkich środowiskach międzynarodowych i t. p. wytworzyły pewną międzynarodową wspólność zwyczajów i upodobań. Trudno już dziś wyobrazić sobie istnienie mody odrębnej, charakteryzującej każdy kraj z osobna, a zwłaszcza opanowującą rynki wywozu i zdobywającą sobie przewagę w świecie. Natomiast każdy kraj jest zdolny nagiąć międzynarodową modę do miejscowych upodobań artystycznych — oraz do organizacji swego przemysłu.

Wiadomo, iż zwłaszcza w dziedzinie stroju kobiecego istnieją gusta i upodobania angielskie, amerykańskie, italskie, niemieckie, ujawniające się w wyborze kolorów, linii kroju, ozdób, lecz największym powodzeniem na rynkach światowych cieszą się wyroby, odpowiadające nakazom Paryża.

Italskie wytwórnie mody, pracują obecnie w kierunku jaknajwiększego uniezależnienia się od obcych wzorów.

Wyniki ich pracy pozwalają rokować jaknajlepsze nadzieje na przyszłość. Dowodzi tego nieustanny wzrost wywozu krajowych wyrobów z tkanin i materiałów:

dzianych, jako to: trykoty, wyroby poręczosnicze, kapelusze, krawaty męskie. których nadwyżka wywozu dała w r. 1927 — 40.777,637 lirów (wywóz — 80.076.000, przywóz — 39.298.969 lirów) To samo ma miejsce w dziedzinie wyrobów szytych z jedwabiu (przywóz — 15.314,327, wywóz — 19.590,445 lirów, a więc nadwyżka wywozu wynosiła około 5 milj. lirów). Należy poza tem wziąć pod uwagę zakupy czynione osobiście przez cudzoziemców, zwiedzających Italję i uwzględnić okoliczność, iż zaledwie nieznaczna ilość obywateli italskich ubiera się zagranicą.

W okresie 1923-27 przywóz przedmiotów mody wzmógł się zaledwie o 4 184.667 lirów (ok. 12%), wywóz zaś o 33.857,524 lirów (ok. 73%). Stosunek więc wywozu do przywozu przedstawia się, jak 2:1. Niewątpliwie z czasem zmieni się on na korzyść Italji również w dziedzinie odzieży w ścisłem znaczeniu tego słowa.

EKSPORT KONI DO ITALII.

(L'esportazione dei cavalli verso l'Italia).

Italia sprowadza dość znaczne ilości koni dla wojska, bądź dla gospodarstw rolnych.

Za ostatnie trzy lata przywóz ten wynosił: w r. 1925—25.424 koni za 44.700.000 lir., w 1926 r. — 27.526 koni za 63.500.000 lir., w 1927 r. — 17.000 koni za 29.000.000 lirów.

Ze względu na wysokie cło przywozowe wszelkie transakcje z Polską były do-

POLSKA TRZODA CHLEWNA I SŁONINA NA RYNKU ITALSKIM

(Il bestiame suino ed il lardo di provenienza polacca sul mercato italiano).

Jak wiadomo, niedawno doszło do skutku zawarcie szeregu trakzakcyj: między kupcami polskimi a italskimi o dostawę słoniny.

Według informacji, otrzymanych z Medjolanu, firmy italskie, które poczyniły pierwsze zakupy słoniny, należą do najpoważniejszych tej branży w Medjolanie, tak pod względem zdolności finansowej, jak i pod względem moralności handlowej. Kupno odbyło się za pośrednictwem agenta, mieszkającego w Lugano, w jednej z większych firm warszawskich. Kupcy italscy zakontraktowali za pośrednictwem agenta w Lugano 600 q. świeżej, białej, dostatecznie grubej słoniny w pościach po 20 do 25 kg. po cenie zł. 3,05 za kg., otwierając akredytyw na sumę zł. 300.000 w Banku Handlowym. Będąc jednak przezornymi kupcami, udali się sami osobiście po odbiór słoniny do Warszawy i tam na miejscu stwierdzili, że zaofiarowana partja towaru wcale nie odpowiada omówionym warunkom, gdyż była stara, żółta i nieodpowiednio krajana, tak, że kupcy italscy mogli przyjąć tylko połowę, to jest 2 wagony czyli 300 q. Na zapewnienie polskiego dostawcy, iż w przyszłości zastosuje się do wymagań rynku italskiego, kupcy italscy kazali przygotować przed opuszczeniem Warszawy u jednego z warszawskich rzeźników próby słoniny, odpowiadające wymaganiom rynku italskiego.

skiego. Po pewnym czasie otrzymali w Medjolanie ofertę na dostawę 900 q. słoniny. Dla zbadania zaofiarowanej partii wysłali agenta z Lugano, który zapewnił telegraficznie, że towar odpowiada przygotowanym próbom. Agent z Lugano, był jednak równocześnie przedstawicielem firmy warszawskiej. Kupcy italscy przybyli znowu osobiście do Warszawy celem dopilnowania przyjęcia towaru, lecz cztery wagony były już naładowane i wysłane. Z rozczarowaniem skonstatowali, że słonina przeznaczona na piąty wagon była znów stara i żółta, tak że kupcy italscy przyjęli ją dopiero po obniżeniu ceny z 3,05 na 2,80. Za wywiezione już cztery wagony firma warszawska nie chciała przyznać zniżki, zapewniając kupców italskich, że towar w nich jest pierwszorzędny. Tymczasem kupcy italscy w Warszawie jeszcze otrzymali telegraficznie zawiadomienie, że nadeszły cztery wagony zawierają towar zły i nienadający się na rynek italski. To też firmy poniosły, jak twierdzą, znaczne straty na dostarczonej słoninie polskiej. Również nie miały one szczęścia przy kupnie świń polskich, którą to transakcję zawarły również z tą samą warszawską firmą. Inna znów firma, która nabyła także 1 wagon 15-tonowy w Warszawie po zł. 3,14, musiała stracić na wagonie Lir. 10.000. Przy takim sposobie postępowania polskich dostawców zostało zachwiane zaufanie importerów italskich do eksporterów polskich, które trzeba będzie zdobyć z powrotem. Godzi się zauważyć, iż import słoniny do Italji w latach 1925—1927 wynosił:

w 1925 r.	33,496 q. za Lit.	27,847,280,—
w 1926 r.	7,441 q. za Lit.	5,866,024,—
w 1927 r.	5,525 q. za Lit.	3,338,611.—

W 1928 r. import był o wiele większy niż w ostatnich 2 latach, lecz dokładnej statystyki obecnie jeszcze niema. Dodać należy, że prócz słoniny sprowadzają do Italji rocznie za przeszło 15 milionów lirów smalcu wieprzowego. Południowa Italja odznacza się większą konsumcją słoniny od północnej, gdyż mając cały okrągły rok obfitą ilość jarzyn, zużywa do zaprawiania zup dużej ilości słoniny, z braku masła; Północna Italja znów ma masła pod dostatkiem, spożyte więc słoniny jest mniejsze. Jednakowoż Medjolan jest dostawcą słoniny na całą Italję, a handel bezpośredni z południową Italją jest trudny i niepewny z powodu mniejszej zamożności i solidności firm południowo italskich.

W chwili obecnej konjunktura na słoninę jest mniej sprzyjająca, gdyż ostatnio ceny znacznie spadły. Dlatego też próby zawarcia transakcji na słoninę pomiędzy Warszawą a Medjolanem nie doszły do skutku. Zaofiarowaną bowiem ze strony kupców italskich cenę zł. 2,80 za kg. za dcbrny i świeży towar Warszawa nie przyjęła. Spadek cen na słoninę należy przypisać olbrzymim dostawom z Jugosławii tak słoniny, jak i świń słoninowych po bardzo niskich cenach. Konjunktura taka może być jednakowoż tylko czasowa. Kupcy italscy gotowi kupować także w Polsce świeże szynki i w tym celu pertraktowali już z jedną

z najlepiej urządzonych rzeźni w Polsce o dostawę 1,000 do 2,000 szynek. Transakcja jednak nie doszła do skutku z powodu warunków płatności. Polacy żądali zapłaty 50 proc. przy spisaniu umowy, kupcy italscy zaś chcieli płacić wszystko loco stacja naładowca za wydaniem listu przewozowego. Oferty z polskiej strony w tym względzie są zawsze pożądane na szynki nie mniejszej wagi niż 9 kg. Cena omówiona pomiędzy kupcami polskimi a italskimi za niedoszłą transakcję była zł. 3.90 za kg. Polskie rzeźnie powinny wziąć pod uwagę wyzyskanie nierogacizny z punktu widzenia eksportu surowych szynek solonych do Italji, gdyż konsumcja szynek w Italji jest bardzo duża.

BUDOWNICTWO OKRĘTOWE W TRYJESCIE.

(La costruzione navale a Trieste).

Pomimo, że cztery lata wojny, gospodarczo zrujnowały całą Wenecję Julijską, a spadek wartości pieniędzy poczynił olbrzymie szczyby w stanie posiadania i kapitałach towarzystw żeglugi i stoczni okrętowych, należy podnieść jako objaw niezwykłej ich energii i przedsiębiorczości ich kierowników fakt, że w stosunkowo krótkim okresie czasu potrafiły podnieść się z upadku, a co więcej — wykazać bardzo znaczny rozwój. Sprzyjało temu niezwłoczne po wojnie światowej znacjonalizowanie floty i julijskich stoczni okrętowych, co dało znowu możność głównym miejscowym towarzystwom żeglugi zapewnić sobie kontrolę 4 wielkich stoczni, a mianowicie: w Monfalcone, Tryjeście (S. Marco i Arsenał Lloyd Tryjestyńskiego), Muggia (S. Rocco) i Pola (Scoglio Olivi).

Stocznie te zostały szeroko rozbudowane i zaopatrzone w najnowsze urządzenia, dające możność wykonywania prawie wszystkich robót związanych z budową okrętów o znacznej pojemności, jak np. „Saturnia” — 24000 ton. „Vulcania” 21140 ton i t. p. Wymienione powyżej stocznie okrętowe zatrudniają około 12000 robotników wszelkich specjalności dla celów budowy okrętów.

TOWARZYSTWA AKCYJNE.

(Le Società per Azioni).

Ogólna suma kapitałów italskich towarzystw akcyjnych osiągnęła przy końcu października ub. r. w Italji 44.493 miliony lirów obiegowych, czyli 12.549 milionów lirów w złocie.

Jeżeli zważymy, iż w końcu grudnia 1922 r. suma ta wynosiła zaledwie 21 miliardów 293 miliony lirów obiegowych, czyli 5 miliardów 560 milionów lirów w złocie, okaże się, iż od czasu objęcia władzy przez Rząd Faszystowski kapitał Towarzystw Akcyjnych (w złocie) zwiększył się w stosunku 100 : 218, t. j. znacznie więcej, niż od lat przedwojennych do chwili obecnej. Wiadomo bowiem, iż w 1922 r. ustalono w porównaniu z 1913 r.

zmniejszenie o ok. 80 milionów lirów w złocie.

W latach 1923 — 1928 inwestowano sumy następujące:

w 1923 r.	1.960 milionów lirów
„ 1924 r.	3.750 „ „
„ 1925 r.	6.600 „ „
„ 1926 r.	3.380 „ „
„ 1927 r.	1.570 „ „
„ 1928 r.	2.230 „ „

SZYBKI ROZWÓJ WIEKSZYCH MIAST ITALII.

(Il rapido sviluppo delle città italiane)

Liczba zaludnienia przeważnej ilości większych miast Italji uległa w okresie od 1 stycznia 1927 do lipca r. ub. znacznym zmianom. Ogólna cyfra mieszkańców Neapolu wzrosła z 897.306 do 924.525; Medjolanu — z 894.715 do 938.393; Rzymu — z 807.175 do 862.696; Genui — z 593.194 do 610.284; Turynu — z 531.973 do 576.832; Florencji — z 268.884 do 273.655; Wenecji — z 248.953 do 254.631; Bolonji — z 232.653 do 240.846. Powyższe dane, sporządzone na podstawie prac, podjętych na szeroką skalę przez Centralny Instytut Statystyczny, dowodzą zasadniczo szybkiego rozwoju ilościowego — do urzeczywistnienia którego przyczynia się jednak — zwłaszcza w stolicy i w wielkich środowiskach przemysłowych — nie przyrost ilościowy urodzeń, lecz wzmagający się nieustannie ruch imigracyjny. W ciągu 19 miesięcy, t. j. od 1 stycznia 1927 do sierpnia r. ub. Rzym zajął pod względem przyrostu ludności (o 55.521) pierwsze miejsce; dalej należy kolejno wymienić: Medjolan (o 43.678), Turyn (o 35.859), Neapol (o 27.219), Genuę (o 17.090), Bolonję (o 8.193), Wenecję (o 5.678) i Florencję (o 5.380 nowo zamieszkałych).

KOMUNIKACJE

ŻEGLUGA W TRYJESCIE.

(La navigazione a Trieste).

Podobnie jak Camoli jest ojczyzną liguryjskich marynarzy, tak wyspy Istrii stały się macierzą marynarki tryjestyńskiej. Od szeregu wieków oddane swemu przemysłowi morskemu, który prowadziły na swój własny im swoisty sposób, półwysp Istrii i Dalmacji w okresie przejścia od żagla do pary — pozostały mocno spóźnione. Bogata adriatycka marynarka stosunkowo późno zastąpiła swe żaglowce statkami parowymi, potrzebującymi wyłożenia znacznych kapitałów i całkiem innej organizacji żeglugi.

Tryjeść jest obecnie siedzibą pięciu wielkich organizacji żeglugi, a mianowicie: *Lloyd Triestino*, *T-wo Cosulich*, *Libera Triestina*, *Tripovich*, wszystkie cztery o regularnych dalekich liniach

żeglugi i jako piątą — grupę wolnych armatorów oraz żeglugę pobrzeżną (kaboataż). Z floty Wenecji Julijskiej o pojemności 1 milj. tonn, jaka istniała przed wojną, w chwili zawieszenia broni (1918) pozostało niecałe 700.000 tonn, z czego jeszcze 100 tysięcy tonn przypadło Ju-

gosławji; pozostała flota o pojemności 600.000 tonn już w 1925 podniosła się do 800.000 tonn i rozporządzała 519 jednostkami.

Z tej ilości na poszczególne T-wa żeglugi przypada:

Lloyd Triestino okrętów 46 o pojemn. 208.461 t. z czego 6 motor.

Cosulich	„	45	„	160.451 t.	„	4	„
Libera Triestina	„	34	„	200.278 t.	„	5	„
Tripovich	„	12	„	18.564 t.			
i 4 statki ratunkowe			„	793 t			

Okręty o napędzie spalinowym (motorowe), których budowa stanowi od paru lat specjalność stoczni w Monfalcone, posiadają następujący tonaż: Saturnia — 24000 t., Vulcania — 21140 t., Romolo i Remo — po 9000 t., Esquilino i Viminale — po 8657 t., Leme — 8108 t., Cellina i Feltre — po 7000 t., Rialto — 7350 t., Fella — 7061 t., i inne 4 od 6400 do 3000 t.

Tak rozbudowana flota pozwoliła Tryjestowi zająć w Italji drugie miejsce, zaraz po Genui.

Linje regularne żeglugi, które stanowią dla Tryjestu podstawę jego międzynarodowych stosunków handlowych — są następujące:

Lloyd Triestino (kapitał T-wa 110 mil. lir. flota 224 tys. tonn).

1. Linja pospieszna Tryjest—Aleksandrija.

2. Linja osobowa Tryjest—Wenecja.

3. Linja handlowa Tryjest—Aleksandrija.

4. Linja handlowa Tryjest—Syrja—Konstantynopol—Morze Czarne.

5. Linja pospieszna Tryjest—Lewant—Dunaj (przez kanał Koryncki).

6. Linja ekspresowa Tryjest—Konstantynopol.

7. Linja handlowa Tryjest — Morze Egejskie i Czarne.

8. Linja handlowa Tryjest—Syrja—Palestyna.

9. Linja handlowa Tryjest—Shangaj—Yokohama.

10. Linja pospieszna Tryjest—Bombay.

11. Linja handlowa Tryjest—Bombay—Karachi.

Cosulich (kapitał 250 mil. lir. flota 215 tys. tonn).

Jedna linja osobowa do New Yorku (przez Portugalję).

Trzy linje towarowe do Ameryki Północnej i zatoki Meksyk.

Jedna linja posp. osobowa do Ameryki Południowej.

Jedna linja handlowa do Ameryki Południowej.

Linja wycieczkowa pospieszna osobowa po morzu Śródziemnem.

Libera Triestina (kapitał 150 mil. lir. flota 208 tys. tonn).

Obejmuje linje do wybrzeży Afrykańskich, do Konga, do Ameryki Środkowej przez kanał Panamski i atlantycką z Genui.

D. Tripovich (kapitał 16 mil. lir. flota 37 tys. tonn).

Linje do Tripolisu, do Marsylji - Hiszpanji i Marokka oraz codzienna (w lecie) do Wenecji.

Prócz tych głównych towarzystw współpracują z niemi lub prowadzą samodzielną żeglugę: towarzystwa: Gerolimich, La Premuda, Martinolich, Lussino, Liburnica, Perseveranza i inne pomniejszych.

RUCH OKRĘTÓW I OBRÓT TOWARÓW W TRYJESZCIE.

(Il traffico delle navi ed il commercio a Trieste).

Dane statystyczne, dotyczące pracy portu tryjestyńskiego, na którą składają się: ogólny obrót ładunków towarowych przybywających kolejami i morzem i temiż drogami odchodzących po przeładowaniu, zawarte są w tabeli następującej (w tysiącach tonn):

Lata	Drogą morską		Kolejami		Razem
	Import	eksport	import	eksport	
1913	2314	1136	1488	1209	6147
1919	1357	122	417	961	2857
1920	1184	291	733	900	3107
1921	1139	352	665	737	2893
1922	953	553	722	697	2925
1923	1357	694	966	1054	4071
1924	1871	986	1406	1579	5841
1925	1917	937	1393	1219	5466
1926	1492	934	1388	951	4765
1927	1657	814	1325	1097	4893
1928	1579	646	1000	1041	4266
10 mies					

Ruch okrętów za ten sam okres od r. 1913 do r. 1928 przedstawia się j. n.:

rok	ilość	pojemn.	podróżn załogi	
			w tysiącach	
1913	28417	10955519		
1919	nieznane			
1920				
1921	13772	5148152		
1922	18282	4957718		
1923	17280	5570752		
1924	16906	6797890		
1925	27006	7892258	1528783	382
1926	27452	8242963	1700050	401
1927	29178	8336983	1622700	417
1928	25450	8074599	1776523	373
10 m.				

Z towarów, którymi handel stał się specjalnością Tryjestu, na pierwszym miejscu znajduje się kawa; handel tym artykułem jest oparty na starej i poważnej organizacji sprzedaży na termin, która pozałem czyni z Tryjestu jeden z najważniejszych światowych portów dla handlu cukrem, drzewem, oliwą, winem, owocami południowymi, płodami, bawełną, tytoniem, tow. kolonialnymi, węglem, skórą i szczególnie towarami i produktami, pochodzącymi z Lewantu. Cukier czechosłowacki idzie przez Tryjest do krajów Lewantu, Północnej Afryki, Indji i nawet do Północnej Ameryki. Handel oliwą i olejami jest zasilany przez 4 duże olejarnie tutejsze. Handel bawełną posiada własne tryjestyńskie organizacje na Lewancie, a firmy miejscowe wywożą bawełnę z Egiptu, Małej Azji, Indji i Ameryki do państw swego zaplecza aż do Polski. Przeróbka tytoniu znacznie wzrosła z chwilą przeniesienia do Tryjestu kilku domów tej branży ze Smirny Ryż do niedawna był łuszczony w dwóch łuszczarniach (w Tryjeszcie i we Fiume); obecnie jest czynna jedna tylko łuszczarnia we Fiume, lecz zmniejszyła ona znacznie swą pracę wskutek zmniejszenia zapotrzebowania na ryż łuszczony z Polski. Dla handlu winem istnieją w porcie celnym specjalne urządzenia i składy, zaś dla mięsa mrożonego — dwie duże chłodnie Cosulich'a i Spółki Tryjest.

Tradycyjnymi rynkami zbytu Tryjestu są poza bliższym i dalszym Lewantem — pobrzeża Dalmacji, Albanja, Grecja, Turcja, Egipt, północny brzeg Afryki i Morze Czarne. Towary masowe (ryż, bawełna, nasiona i towary kolonialne) przywożone są do Tryjestu z Indji, Indochin i Ameryki Poł., która prócz kawy i bawełny nadsyła Tryjestowi mięso mrożone i tłuszcz. Niedawno powstałe linje regularnej komunikacji handlowej z Afryką Środkową i Południową pozwalają mniemać, że niebawem stosunki handl. Tryjestu będą się mogły rozwijać i w tych kierunkach.

W bilansie płatniczym italskim, jak wiadomo, odgrywa wybitną rolę ruch cudzoziemców Porty Wenecji Julijskiej wierają dodatni wpływ na bilans płatniczy przy pomocy swych linii, prowadzących z Egiptu, Grecji, Lewantu i Indji, a prócz tego z obydwu Ameryk i linij turystycznych, prowadzących do Dalmacji i śródziemnomorskich.

Wypada dalej zaznaczyć, że port tryjestyński stanowi ważny punkt dla ruchu emigracyjnego w kierunku Ameryki Południowej, a w mniejszej mierze do Ameryki Północnej i — Palestyny. Droga przez Tryjest jest używaną przez liczną rzeszę emigrantów z Polski, Czechosłowacji, Austrii, Węgier, Jugosławji i Rumunii; corocznie wyjeżdża z portu tryjestyńskiego ponad 15.000 emigrantów.

Wreszcie port tryjestyński od trzech lat jest również stacją lotniczą i stanowi punkt w komunikacji powietrznej na szlaku Tryjest — Wenecja — Pawja (Medjolan) — Turyn. Linja ta jest najstarszą z pośród italskich linii lotniczych.

KREDYT I FINANSE

Banki emisyjne (od 1. VII. 1926 — Banca d'Italia *)

Data	obieg i rezerwy			główne operacje				
	Obieg biletów bankowych	Bilety skarbowe	Zapas kruscowy	Weksle zdyskont.	Pozyczki	Kredyt otwarty	Wkłady na rach. bież. oproc.	Rachunek bież. Skarb. w Banca d'Italia
Koniec roku								
1914	2.936,0	657,2	2.738,6	995,0	208,9	312,8	388,9	196,2
1918	11.750,3	2.124,1	2.335,9	1.307,3	936,3	1.172,9	802,2	256,1
1919	16.281,3	2.270,2	2.044,9	2.044,0	1.574,5	1.903,4	726,1	31,1
1920	19.731,6	2.268,3	2.077,8	4.256,5	2.817,8	1.689,0	875,7	325,4
1921	19.208,9	2.267,0	2.998,7	5.181,1	4.839,2	1.981,3	931,3	1.047,3
1922	18.012,0	2.267,0	2.041,5	6.178,6	3.105,5	1.093,9	1.231,4	582,9
1923	17.246,5	2.427,7	1.847,4	7.996,6	3.387,7	1.293,4	1.190,7	2.011,4
1924	18.114,2	2.400,0	1.826,0	9.191,2	3.157,6	1.771,5	1.191,1	807,2
1925	19.349,6	2.100,0	2.040,9	10.041,6	3.915,0	1.284,2	1.001,3	1.505,7
1926	18.340,1	1.793,0	2.478,5	8.016,1	2.633,6	801,1	1.431,2	95,2
1927 stycz.	17.996,9	1.763,3	2.518,5	8.647,5	2.494,6	788,2	1.857,4	51,1
" lut	17.882,0	1.763,0	2.580,6	8.715,0	2.023,6	852,5	1.540,2	250,2
" marzec	16.675,3	1.763,0	2.623,3	7.939,8	1.771,2	754,8	1.529,6	31,4
" kwiec.	17.578,4	1.763,0	2.748,9	—	1.838,6	714,4	1.389,3	585,9
" maj	17.442,9	1.578,0	2.842,9	7.849,3	1.610,5	643,4	1.897,5	490,0
" czerw.	17.674,3	1.291,0	2.866,1	7.877,2	2.037,3	798,2	1.897,8	792,4
" lipiec	17.844,3	1.171,0	2.903,1	7.524,6	1.411,2	652,8	2.587,4	197,8
" sierpień	17.780,9	1.117,0	2.904,6	7.275,0	1.209,2	679,2	2.553,9	426,3
" wrzesień	18.023,3	1.052,7	2.904,6	7.041,1	1.231,9	668,9	2.675,3	14,4
" paźdz.	18.091,7	982,8	2.902,5	6.444,0	1.510,7	632,5	2.473,5	599,1
" listop.	17.984,1	880,5	2.902,9	6.231,6	1.204,8	595,1	2.599,5	289,9
" grudz.	17.992,1	783,0	12.105,9	3.809,5	1.604,5	657,3	2.066,7	1.105,7
1928 stycz.	17.380,7	691,0	12.116,9	3.519,5	836,0	659,3	2.976,7	114,5
" lut	17.270,3	589,0	12.474,1	3.291,1	761,6	583,4	3.069,5	352,2
" marzec	17.264,8	489,0	12.516,1	3.134,0	719,0	604,6	3.022,5	181,5
" kwiec.	17.123,8	399,0	12.511,1	3.064,0	1.002,0	738,7	2.625,9	300,0
" maj	17.105,0	343,0	12.173,8	2.936,5	1.044,3	701,1	2.449,7	300,0
" czerw.	17.323,5	296,0	12.075,5	3.005,2	1.792,6	618,6	2.349,3	300,0
" lipiec	17.394,5	250,0	11.884,3	2.998,2	1.395,9	600,0	2.677,4	166,4
" sierpień	17.140,3	229,0	11.745,3	3.013,6	1.626,9	578,3	2.440,9	300,0
" wrzesień	17.476,2	205,0	11.645,4	3.018,5	1.395,4	559,6	2.010,8	300,0
" paździer.	17.235,8	190,0	11.177,1	3.170,3	2.028,1	596,8	1.722,7	300,0
" listopad	17.118,6	175,0	11.044,3	3.400,5	1.440,2	554,1	1.603,4	300,0

*) Przywilej emisji banknotów, który dawniej przysługiwał 3 bankom poczynając od 1 lipca 1926 r., przysługuje jedynie Banca d'Italia.

Notowania średnie walut na giełdach włoskich

Data	Francja	Szwajcarja	Londyn	Berlin	Nowy Jork	Polska	Złoto
Srednio 1925	119.72	484.92	121.15	5.99	25.09	—	584.73
" 1926	83.43	500.72	125.87	6.18	25.93	—	400.20
" 1927	76.96	377.48	95.28	4.66	19.61	—	378.33
" 1928	74.60	366.31	92.56	4.54	19.02	—	367.02
Styczeń 1928	74.35	364.33	92.18	4.51	18.91	212	364.40
Luty	74.25	363.40	92.08	4.51	18.89	212	364.48
Marzec	74.50	364.56	92.38	4.53	18.93	212	365.28
Kwiecień	74.62	365.28	92.53	4.54	18.95	212	365.72
Maj	74.73	365.90	92.67	4.54	18.98	212	366.30
Czerwiec	74.75	366.48	92.78	4.55	19.01	212	366.30
Lipiec	74.75	367.62	92.83	4.56	19.08	210	368.19
Sierpień	74.66	367.88	92.71	4.55	19.10	210	368.62
Wrzesień	74.69	368.11	92.75	4.66	19.12	210	368.94
Październik	74.62	367.60	92.62	4.55	19.10	210	368.44
Listopad	74.59	367.52	92.57	4.55	19.09	212	368.28
Grudzień	74.67	368.05	92.65	4.55	19.09	215	368.32

Parytet: 1 fr. szw. = 3.622127 lir. it., 1 złoty = 2.131442 lir. it., 1 f. szt. = 91.46542 lir. it. 1 dol. St. Zj. = 19.00019 lir. it., 1 mk. niem. = 4.626095 lir. it.

WYSTAWY I TARGI

10-LECIE MIĘDZYNARODOWYCH TARGÓW MEDJOLAŃSKICH.

(Il decennio della Fiera de Milano).

W r. b. przypada rocznica 10-lecia powołania do życia Międzynarodowych Targów w Medjolanie, które, rozwijając się z roku na rok, zajęły obecnie w Europie drugie miejsce po Targach w Lipsku.

W r. b. Zarząd Targów poczyni starania, aby ich wygląd zewnętrzny był jaknajbardziej okazały. Będą na nich reprezentowane wszystkie gałęzie przemysłu, handlu i rolnictwa, a z nowych działów przybędzie m. in. wystawa górską, zainicjowana i organizowana przez Narodowy Komitet Leśny przy wydatnym poparciu Arnaldo Mussoliniego. Będzie ona podzielona na 5 sekcji: 1) uprawa lasów i hydrologja, 2) surowce (rolne, leśne, hodowlane i rośliny lecznicze), 3) przemysł górski (drzewny i wełniany), 4) rybołówstwo i myśliwstwo, 5) turystyka górską.

Godzi się również wspomnieć o wystawie, urządzeń hotelarskich, organizowanej przez Touring Club Italiano, której celem będzie propagowanie wzorowego urządzenia wnętrza hoteli i podniesienie przemysłu hotelarskiego w mniejszych miastach Italji Środkowej i Południowej, gdzie hotele pod względem urządzeń wewnętrznych pozostawiają wiele do życzenia.

Również po raz pierwszy będzie otwarta wystawa organizacji handlowej, która pozwoli zapoznać się z najnowszymi systemami organizacji handlowej biur oraz środkami, prowadzącymi do racjonalizacji pracy w biurach handlowych.

Reklama i propaganda będą również przedmiotem specjalnej wystawy, która da impuls do podniesienia sprawności organizacyjnej biur i da możność zapoznania się ze sposobami i metodami właściwej ekspansji handlowej. Na tegorocznych Targach przewidziane jest otwarcie wystawy żeglugi motorowej, które obecnie odgrywa niezmiernie wybitną rolę w Italji, tak zasobnej w jeziora i rzeki i której 1/3 granic stanowią wybrzeża morskie. Wystawa ta będzie urządzona z ogromną starannością i w sposób najbardziej wyczerpujący. Oprócz firm włoskich wezmą w niej również udział przedsiębiorstwa zagraniczne. W pawilonie sportowym, który jest najokazalszym tego rodzaju gmachem w Europie, odbędzie się wystawa sportowa, mająca objąć wszelkie artykuły sportowe, mogące interesować amatora i kupca.

W związku z tą wystawą, odbędą się liczne konkursy, szczególnie dotyczące przemysłu samochodowego, (na wyrób ochraniaczy, zabezpieczających przed obryzgiwaniem pojazdów, latarni nieoślepiających, co stanowi ważne zagadnienie dla automobilistów, zmuszonych do podróży nocą, klaksonów, oraz urządzeń samochodowych, pozwalających na użycie nadzwyczaj taniego paliwa przy stosowaniu ekstraktu węgla drzewnego).

Notowania ważniejszych akcji.

na giełdach: w Medjolanie, Turynie, Genui, Rzymie i Tryjeście
(podług danych Centralnego Instytutu Statystycznego)

NAZWA PRZEDSIĘBIORSTW	Kapitał (w miliard.)	Wartość nomi- nalna (w lir.)	Ilość akcji (w miliard.)	Przeciętne kursy (w lirach)														
				Sierpień	Wrze- sień	Listopad	Grudzień	Styczeń 1928	Luty	Marzec	Kwiecień	Maj	Czerwiec	Lipiec	Wrze- sień	Paź- dziernik	Listopad	Grudzień
Banca d'Italia	240	800	300	1947	2064	2092	2298	2605	2275	2399	2540	2652	2552	2410	2670	2555	2565	2767
Banca Commerciale	700	500	1400	1169	1160	1197	1227	1260	1292	1229	1284	1472	1417	1368	1436	1446	1482	1459
Credito Italiano	400	500	800	710	755	767	789	824	849	796	810	887	796	771	806	818	832	830
Ferrovie Mediterranee	90	350	258	346	370	373	400	413	419	450	547	603	546	542	559	600	589	577
Ferrovie Meridionali	189,6	500	579	544	593	622	645	707	726	751	821	884	804	784	822	836	841	834
Navigazione Generale Ita- liana	600	500	1900	421	483	476	509	550	537	538	573	580	536	538	542	540	552	553
Cosulich	250	200	1250	177	203	220	187	180	176	195	200	204	180	168	169	170	173	168
Cotonificio Turati	32	200	160	560	670	684	720	716	720	664	740	760	680	670	718	750	800	780
Cotonificio Val d'Olena	18	200	50	228	280	380	410	400	400	334	370	440	386	410	414	420	438	450
Cotonificio Valle Seriana	12	250	48	700	800	1000	1000	1000	900	760	780	800	780	780	730	700	720	700
Manufattura Rossari e Vorzi	25	250	100	680	710	720	760	760	730	730	800	870	780	794	900	860	880	710
S. N. I. A. Viscosa	1000	150	6666	158	203	191	195	180	160	161	183	201	154	133	128	136	141	131
Cascami Seta	63	300	210	610	690	780	830	820	810	734	880	1120	940	934	960	1050	1060	1030
Lanificio di Gavardo	8	200	40	920	1100	1200	1200	1050	1080	1050	1020	1100	1160	1100	1100	1100	1100	1100
Terni (eletr. e industr.)	600,7	400	1502	356	386	406	424	440	411	419	441	468	411	412	425	427	451	435
Montecatini	500	100	5000	172	182	188	202	221	230	250	254	274	251	241	269	268	301	284
Iva	150	200	750	127	141	131	130	131	163	149	171	161	151	159	180	181	182	179
Metalurgica Italiana	60	100	600	108	121	133	129	136	135	131	146	158	150	147	158	164	169	165
Elba	60	40	1500	38	43	42	42	47	45	43	46	47	42	42	44	43	46	46
Breda	100	250	400	80	96	106	102	126	120	136	144	138	120	110	144	150	150	156
Fiat	400	200	2000	323	357	368	386	385	335	370	443	476	412	425	440	495	692	585
Edison	712,5	375	1900	496	534	616	660	393	740	680	724	781	740	740	780	780	810	830
Italiana Industria Zucchero indigeno	40	200	200	415	429	483	505	538	553	575	610	645	605	600	632	631	649	642
Ligure-Lombarda Raffineria Zuccheri	75	200	375	502	530	511	532	574	591	585	664	703	649	597	619	638	650	645
Eridania	45	150	300	620	677	811	840	6855	839	857	921	913	456	477	494	491	490	497
Romana Beni Stabili	80	200	400	404	464	517	563	658	639	668	757	790	710	769	712	723	756	740

CENY

Wskazniki cen hurtowych

(podług danych Izby Handlowej w Medjolanie)

grupy towarów	Artykuły spo- żywcze	Wyroby włókien.	Wyroby chemicz	Minerały i metale	Mater- jały bu- dowlane	Różne produkt. roślinne	Różne wyroby przem.	Ogólny wskaz- nik	Sila na- bywcza 100 lirów	Wskaz- nik cen w złocie
Liczba towarów	37	18	20	23	8	7	12	125		
1913	100	100	100	103	100	100	100	100	100	100
1922	568.80	583.07	437.25	520.15	519.75	508.21	535.80	529.35	18.84	—
1923	547.54	673.28	421.64	544.73	518.48	575.93	534.58	535.78	18.67	—
1924	562.38	709.37	460.10	547.51	554.41	491.21	542.99	553.51	18.08	124.8
1925	651.10	760.95	587.63	629.55	655.21	646.95	621.40	646.21	15.50	133.0
1926	683.38	660.36	513.36	660.03	686.76	641.86	637.01	654.41	15.29	131.0
1927	567.63	476.25	486.91	502.66	585.72	519.49	570.84	526.67	18.99	139.4
1928	554.65	451.18	443.63	429.14	521.30	508.17	557.28	491.36	20.35	133.9
Styczeń	540.17	438.75	451.19	434.27	531.06	511.23	573.27	489.88	20.41	134.3
Luty	547.94	436.63	450.25	423.18	522.38	509.32	566.31	488.74	20.46	134.1
Marzec	553.17	456.24	447.79	426. —	522.22	506.63	553.79	490.69	20.38	134.3
Kwiecień	556.55	459.73	447.59	422.17	522.22	511.81	555.12	492.72	20.30	134.8
Maj	567.31	465.70	443.42	423.44	518.49	515.57	552.97	495.98	20.16	135.4
Czerwiec	564.85	455.70	441.01	426.98	516.75	506.40	552.20	493.03	20.28	134.4
Lipiec	548.75	461.56	438.05	428.30	516.76	433.03	556.33	488.11	20.49	132.6
Sierpień	542.72	446.83	435.47	428.04	516.52	512.72	556.03	485.73	20.59	134.3
Wrzesień	549.10	446.06	434.97	428.38	515.95	518.54	555.69	487.54	20.51	134.2
Paźdz.	562.58	449.85	435.40	532.20	519.10	503.93	555.84	491.94	20.33	134.5
Listopad	562.70	447.23	448.06	438.23	525.30	504.20	554.36	495.34	20.19	134.5
Grudzień	560.02	449.85	450.31	439.48	528.93	514.66	555.15	496.57	20.14	134.5

Wreszcie godzi się zaznaczyć, iż udział firm zagranicznych, które tak wydatnie przyczyniają się do oświetniania Targów, zapowiada się w r. b. bardzo okazale. Szczególnie bardzo tegorocznemi targami interesują się Niemcy.

Również zgłosiły swój udział państwa, które dotychczas nie uczestniczyły w Targach, a mianowicie Bułgaria, Turcja, Chi-
i Brazylja.

Blizszych informacji o Targach i warunkach partycypowania w nich udziela Izba Handlowa Polsko - Italiana.

ZNIŻKI KOLEJOWE DLA UDAJĄCYCH SIE NA POWSZECHNA WYSTAWIE KRAJOWA.

(Le reduzioni ferroviarie per visitatori dell'Esposizione Generale Polacca a Poznań).

Italskie ministerstwo komunikacji przyznało wszystkim udającym się do Polski na Powszechną Wystawę Krajową w Poznaniu 30 proc. zniżki na kolejach italskich.

Każdy udający się do Polski otrzyma w konsulacie, udzielającym mu wize paszportowej, blankiet opatrzony stemplem i podpisem komitetu wystawy oraz konsula-
tu, który przedstawiony w biletowej kasie kolejowej upoważnia do wyżej wspomnianej zniżki.

NOTATKI BIBLIOGRAFICZNE — NOTIZIE BIBLIOGRAFICHE

Inż. Eugenjusz Kwiatkowski, Minister Przemysłu i Handlu. Polska gospodarcza w r. 1928. Warszawa, 1928. Nakładem tygodnika Przemysł i Handel, str. 30.

Świeżo ukazała się w druku publikacja Ministra Przemysłu i Handlu, p. Inż. Eugenjusza Kwiatkowskiego, zawierająca dwa wykłady, wygłoszone we Lwowie Pan Minister Kwiatkowski w wykładzie pierwszym zastanawia się nad stosunkiem rozwoju gospodarstwa społecznego do najistotniejszych postulatów państwowej racji stanu oraz nad ustosunkowaniem się państwa, jego działalności i inicjatywy, jego programu i polityki do zagadnienia rozwoju i organizacji wysiłków gospodarczych społeczeństwa. W wykładzie drugim autor rzuca światło na linie kierunkowe rozwoju naszego życia gospodarczego oraz jego postępów i, zastanawiając się nad pytaniem, czy sytuacja nasza jest dobra, odpowiada, że dla oceny jej należy ustalić jakiś miernik. Gdyby tym miernikiem miała być suma niezrealizowanych potrzeb istotnych i postulatów pojedynczych grup społecznych i gospodarczych, to należałoby, zdaniem Pana Ministra Kwiatkowskiego, wydać sąd negatywny. Natomiast jeżeli chodzi o ocenę ogólnego rozwoju gospodarczego całego państwa, o najbardziej sumaryczny i syntetyczny obraz stosunku państwa do jego naczelnej „racji stanu, do jego idei podstawowej koncentracji wysiłku dla realizacji postępu gospodarczego”, to, zdaniem autora dwa ostatnie lata bilansują się aktywnie.

Ostatnia praca Pana Ministra Kwiatkowskiego zawiera szereg niezmiernie interesujących uwag o naszej sytuacji gospodarczej i stanowi ważny przyczynek dla oceny dynamiki rozwojowej życia gospodarczego kraju.

Dr. A. Menotti Corvi Nowe drogi polityki rolnej Italji. Odb z Nr. 3 „Rolnictwa”. Str. 32. Warszawa 1929 Księgarnia Rolnicza.

Nowa Italja, Italja faszystowska zaniepokoiła i rozpałała ciekawość oraz zainteresowanie całego świata. Zjednała sobie legjon wielbicieli i zwolenników, wywołała ożywione dyskusje i wymianę zdań w całym świecie intelektualnym. Obok adherentów posiada ona również przeciwników. Tak, jak każde nowe poczynanie, jak każde nowe hasło, każda idea przebudowy, reformy.

Wnikliwe oko twórcy nowej Italji, Benita Mussoliniego, nie ominęło żadnej dziedziny życia gospodarczego, społecznego i kulturalnego, wszędzie w miarę konieczności usuwając wartości, nie dające się pogodzić z nowymi potrzebami chwili obecnej i nowy porządek rzeczy ustanawiając

Jedną z dziedzin życia gospodarczego, która uległa gruntownej przemianie

i której rozwój nowy przybrał kierunek, jest rolnictwo. Przemianom, jakim uległo ono od czasu objęcia władzy przez Mussoliniego, poświęcił najnowszą swą pracę dr. A. Menotti Corvi, znany autor wielu publikacji gospodarczych w języku polskim i włoskim, ceniony jako doskonały znawca zagadnień gospodarczych zarówno swego kraju, jak i Polski.

W nowej swej pracy dr. A. Menotti Corvi daje obraz poczynania rządu Mussoliniego, których celem było przedewszystkiem podniesienie wytwórczości rolnej, umożliwienie wyzyskania niewykorzystanych możliwości wytwórczych i tą drogą stworzenia nowych warsztatów pracy i zapewnienia bytu tym olbrzymim masom obywateli włoskich, „które z braku możliwości zarobkowania i wyżywienia się w kraju zmuszone były wędrować do ziem obcych, osłabiając potęgę narodową Italji, jej siły żywotne i szkodząc jej autorytetowi politycznemu na świecie”. Akcja, która miała doprowadzić do podniesienia wytwórczości rolnej w kraju, otrzymała nazwę „walki o pszenicę” (Bataglia del grano). Zagadnienie to autor dokładnie wyjaśnia w swej pracy i, pragnąc wyczerpująco je oświetlić, podaje charakterystykę rolnictwa włoskiego, omawia warunki jego klimatyczne oraz kształt powierzchni, zastanawia się nad rozmiarami przestrzeni uprawnej, produkcji, spożycia i przywozu i wykazuje, jak wielkie istnieją w Italji możliwości zarówno w kierunku powiększenia przestrzeni uprawnej, jak i intensywności uprawy. Autor dowodzi, iż dzięki wzrostowi produkcji, jakkolwiek spożycie pszenicy w Italji stale się wzmacnia, przywóz nie wykazuje większych wahań. „Rezultat ten — zaznacza dr. A. Menotti Corvi — można było osiągnąć wskutek wzrostu produkcji krajowej, wywołanego w okresie walki o pszenicę programową akcją rządu, do wzrostu tego zmierzającą”

W rozdziale, rzucającym światło na program nowej polityki rolnej rządu, dr. A. Menotti Corvi w sposób szczegółowy omawia środki i metody, jakimi posługuje się rząd, w akcji, zwanej „walką o pszenicę” (działalność Stałego Komitetu Pszenicznego, lotne katedry rolnicze, konkursy z premjami, propaganda mechanizacji uprawy, szeroko zakrojona akcja kredytowa rządu, zarządzenia natury gospodarczej w postaci ceł ochronnych i t. p.). Specjalny rozdział poświęcony jest t. zw. zagadnieniu „meljoracji całkowitej” (Bonifica integrale), którego sposób ujęcia przez czynniki rządowe Italji może stanowić wzór dla działalności na tem polu innych państw. Plan robót meljoracyjnych, podjętych przez rząd faszystowski, ma doprowadzić do osuszenia miejsc błotnistych, nawodnienia terenów, pozbawionych dopływu wody i przekształcenia ich w pola urodzajne. Wyjaśniając pojęcie meljoracji całkowitej, autor stwierdza, iż jest to pojęcie wybitnie nowoczesne oznaczające prowadzenie robót meljoracyjnych z równoczesną regulacją wód, przy czem obydwie te sprawy traktowane są integralnie

Omówiwszy projekt nowej ustawy, której w drugiej połowie grudnia został uchwalony przez parlament (tekst jej łącznie z uzasadnieniem podany jest w całości jako załącznik w pracy dr. A. Menotti Corvi) i zobrazowawszy rezultaty, osiągnięte dotychczas w zakresie robót meljoracyjnych, autor konkluduje, iż nowe poczynania rządu upoważniają do żywienia niezłomnej wiary, iż Italja posiadająca znaczne obszary, leżące odłogiem na setkach tysięcy hektarów, będzie przekształcona w kraj, w którym produkcja rolna całkowicie wystarczy na zaspokojenie potrzeb ludności i którego bilans handlowy wobec odpadnięcia przywozu głównie pszenicy dozna znacznej ulgi. Poza tem, mówiąc słowami Mussoliniego, „w Italji całkowicie osuszonej, nawodnionej, karnej, czyli t. zw. faszystowskiej jest jeszcze miejsce dla 10 milj. ludzi i wówczas 60 milj. Italców pozwoli odczuć ciężar swej liczby i siły w historii świata”.

Żywo i przejrzyście napisaną pracę dr. A. Menotti Corvi czyta się z niesłabnącem zainteresowaniem od początku do końca. Wszystko w niej jest nowe i w wielu miejscach dla czytelnika polskiego wprost rewelacyjne. W Polsce, gdzie rolnictwo w życiu gospodarczym odgrywa rolę niemal przodującą, praca dr. A. Menotti Corvi niewątpliwie obudzi uzasadnione zainteresowanie i da pochop do pilnego śledzenia dalszych poczynania rządu włoskiego w dziedzinie rolnictwa i do szczegółowych oraz gruntownych badań zagadnień, z kwestjami rolnictwa włoskiego związanych, co, oczywiście, wyjdzie na korzyść rolnictwa polskiego. Umożliwienie zapoznania się z najnowszymi zagadnieniami rolnictwa włoskiego stanowi nową zasługę dr. A. Menotti Corvi, którą z niekłamną przyjemnością na tem miejscu podkreślamy.

L. P.

Czesław Peche. Polskie Ustawodawstwo Gospodarcze. Nakładem tygodnika: Przemysł i Handel, Warszawa 1928, str. 93.

Jak wiadomo, w nauce prawa dotychczas nie zdołano ani ustalić pojęcia ustawodawstwa gospodarczego, ani oznaczyć jego zakresu. Nie uzgodniono również stanowiska co do tego, czy prawo gospodarcze ma stanowić nową samodzielną dyscyplinę prawną i na czem ma polegać gospodarczo - prawne pojmowanie prawa oraz jego badanie. Jeden z prawników niemieckich, prof. uniwersytetu berlińskiego, Artur Nussbaum, wyraża nawet wątpliwość, czy uda się znaleźć prawidłowe pod względem teoretycznym określenie prawa gospodarczego (Por. A. Chełmoński, Prawo gospodarcze, Warszawa 1924, str. 10). Ten uczony niemiecki po raz pierwszy ujmuje w całość materiały ustawodawczy, który podciąga pod pojęcie prawa gospodarczego. W literaturze polskiej próba usystematyzowania i opracowania pozytywnego materiału ustawodawczego



Foreste nella Polonia Orientale.
Lasy w województwach wschodnich Polski



Veduta della foresta polacca nella primavera.
Widok lasu polskiego wiosną.

go, które podpadałoby pod pojęcie prawa gospodarczego, została podjęta przez p. Czesława Peche. Autor przez „prawo gospodarcze” rozumie kompleks ustaw, regulujących sprawy gospodarcze. Zdaniem jego, genezę ustawodawstwa gospodarczego, a zarazem logiczną podstawę do opracowania jego teorii stanowi wzmagająca się ingerencja państwowa w życie gospodarcze, uzasadniona zarówno zaszewaniem się wzajemnym prywatnych interesów gospodarczych, jak wogóle zmienionym stosunkiem państwa do tych interesów, wpływającym z ewolucji warunków powojennych.

Zakres i podział materiału ustawodawczego, uwzględnionego w pracy p. Czesława Peche, obejmuje: ustawodawstwo przemysłowe (ustawa przemysłowa z 27.IV. 1927, rozporządzenie z 5.VII 1927 o izbach przemysłowo handlowych), ustawodawstwo handlowe (wyszczególnienie wszystkich ustaw i rozporządzeń polskich, wiążących się z przepisami obowiązujących dotąd w Polsce kodeksów handlowych państw zaborczych, a nadto rozporządzenia o dniach świątecznych, godzinach handlu, miarach oraz akty i zarządzenia, zmierzające do rozwinięcia i uregulowania stosunków handlowych z państwami zagranicznymi), ustawodawstwo górnicze (charakterystyka ustaw b. państw zaborczych oraz wyszczególnienie

wszystkich polskich ustaw i rozporządzeń, związanych z przemysłem górniczym), ustawodawstwo morskie (polskie ustawy i rozporządzenia, mające na celu uporządkowanie wybrzeża morskiego, budowę portu w Gdyni, tworzenie floty handlowej, międzynarodowe morskie stosunki handlowe i t. p.), finansowo-skarbowe (dotyczące budżetu, ustroju pieniężnego, podatków, monopoli, kredytu oraz ustawy przejściowe, wynikające z warunków powojennych, jak np. o przerechnowaniu i waloryzacji zobowiązań) robotnicze (inspekcja pracy, ochrona pracy, ubezpieczenia społeczne i emigracja), rolnicze (odnoszące się do produkcji rolnej i t. zw. agrarne).

Autor nadmienia, iż powyższe działy ustawodawstwa gospodarczego nie wyczerpują całości przedmiotu, gdyż należałoby w tym celu uwzględnić jeszcze ustawodawstwo leśne, kolejowe, pocztowe, telegraficzne, telefoniczne i budowlane.

Jak już zaznaczyliśmy, nauka prawa gospodarczego, zresztą niedawnego, bo powojennego pochodzenia, znajduje się wciąż w stanie płynnym. Nic niema w niej uzgodnionego, ustalonego. Jeżeli przez normy gospodarcze - prawne rozumiemy zgodnie z prof. Nussbaumem takie normy, których celem jest wywieranie bezpośredniego wpływu na gospodarstwo społeczne, to zakres ustawodawstwa gospodarczego

winięby objąć poza dziedzinami, omówionymi lub tylko wyszczególnionymi przez p. Czesława Peche, również ustawodawstwo elektryczne, wodne i t. p. W tym względzie, jak zresztą i co do samej istoty prawa gospodarczego, myśl prawnicza w sposób ostateczny jeszcze się nie wypowiedziała

Autor pracy usiłował stworzyć w niej pewne kontury przyszłego polskiego ustawodawstwa gospodarczego i po raz pierwszy zajął się ujęciem w pewną syntetyczną całość materiału, który zdaniem jego podpada pod pojęcie ustawodawstwa gospodarczego. Praca p. Peche ze względu na novum poruszonego przezeń zagadnienia i sposób ujęcia zawartego w niej materiału, winna zwrócić uwagę sfer prawniczych i pobudzić je do ożywionej dyskusji, niezmiernie pożądanej ze względu na konieczność wyjaśnienia i uzgodnienia ich stanowiska względem wspomnianego wyżej zagadnienia. Sferom gospodarczym praca p. Peche umożliwi zapoznanie się z dorobkiem naszego ustawodawstwa gospodarczego w Polsce Odrodzonej i pozwoli zorientować się w ogromie wysiłku naszych czynników ustawodawczych w kierunku utrwalenia i zunifikowania norm prawnych, regulujących życie gospodarcze kraju.

Dr. L. P.

KRONIKA KULTURALNA — RASSEGNA CULTURALE

MIĘDZYNARODOWY INSTYTUT FILMOWY W RZYMIE.

(L'istituto internazionale delle films cinemato-grafiche a Roma).

Powołując do życia narodowy instytut filmowy „Luce” Italja dała może pierwsza przykład wyskanka filmu dla celów wychowawczych i osiągnęła w tym kierunku tak świetne wyniki, iż Rząd postanowił znacznie rozszerzyć zakres jej pracy i przenieść jej działalność na teren międzynarodowy. Z odnośną propozycją wystąpił senator Cippico na wrześniowym Zgromadzeniu Ligi Narodów w 1927 r. uzyskując ogólne uznanie. Na wniosek Zgromadzenia Rada Ligi poleciła Rządowi Italskiemu utworzenie statutu, pozostającego w ścisłym związku ze statutami: Instytutu Współpracy intelektualnej, Międzynarodowego Biura Pracy i Komitetu Opieki nad Dziećmi, i zatwierdziła go ostatecznie w dniu 30 sierpnia 1928. W dniu 6 września Rząd Italski zobowiązał się dostarczyć tworzącemu się Instytutowi odpowiedniej siedziby oraz funduszy potrzebnych dla jego założenia i rozwijania odpowiedniej działalności wychowawczej.

Zgodnie ze Statutem Międzynarodowy Instytut Filmowy („L'istituto Internazionale di Cinematografia Educative”) stawia sobie za cel popieranie wytwórczości, rozpowszechnianie i międzypaństwową wymianę filmów z zakresu nauki, sztuki, przemysłu, rolnictwa, handlu, higieny, życia społecznego itp. Instytut italski obecnie zamierza przystąpić do założenia międzynarodowej kinoteki i ogólnego wyczerpującego

catalogu filmów o charakterze wychowawczym. Rada Zarządzająca Instytutu składa się z czternastu członków, do których należy trzech członków i czterech przedstawicieli oddziałów Międzynarodowej Komisji Współpracy Intelektualnej oraz jeden członek Komitetu Opieki nad Dziećmi. Z pośród trzech członków Współpracy Intelektualnej jeden, t. j. Prezes Rady Zarządzającej Instytutu Filmowego, musi być obowiązkowo obywatelem Italji. Zarząd spoczywa w rękach Komitetu Wykonawczego złożonego z Prezesa i pięciu członków różnych narodowości, oraz z przedstawiciela dyrekcji Instytutu Współpracy Intelektualnej, posiadającego zresztą jedynie głos doradczy. Rozporządzenie Komitetu wprowadza w życie dyrektor Instytutu, mianowany przez Radę.

Pierwszym prezesem Instytutu z ramienia Italji został obrany prof. Alfredo Rocco; w skład Rady w charakterze członków - delegatów różnych Państw weszli: prof. Gilbert Murray, prezes Współpracy Intelektualnej (Anglja); prof. Gonzague de Reynold (Szwajcaria), prof. Ragnar Knoph, członek Komisji wymienionego Instytutu (Norwegja), dr. Vernon Kellogg, członek podkomisji Międzynarodowego Stowarzyszenia Uniwersyteckiego (Ameryka Półn.), Dr. Ugo Krüss, członek podkomisji Towarzystwa Naukowo - Bibliograficznego (Niemcy); prof. Henri Focillon, Członek Podkomisji Artystyczno - Literackiej (Francja), don Pedro Sangrov Ros de Olano, członek Komitetu Opieki na dziećmi (Hiszpanja), prof. Inazo Ritobè (Japonja); dr. R. P. Paraniyye (Indje), Gabriele Mistral (Chili). Dyrektorem został obrany prze-

powyższą Radę Lucjan de Feo, adwokat, który wykazał wybitną kompetencję i doświadczenie jako długoletni kierownik włoskiego Instytutu Kinematograficznego L. U. C. E.

Siedzibą Instytutu Filmowego jest wspaniała historyczna willa Falconieri we Frascati. Inauguracja odbyła się uroczysto w obecności króla i przedstawicieli najwyższych Władz Państwowych. Przemawiali: Prezes Ministrów Benito Mussolini, przedstawiciel Rady Ligi Narodów, poseł chilijski Villegas, margrabia Paolucci de Calboli Barone, sekretarz Ligi, wreszcie prof. Rocco, Prezes Instytutu. W świetnym swym przemówieniu Wódz wskazał na uniwersalny charakter i międzynarodowe znaczenie nowo założonego Instytutu oraz na „niezliczone możliwości jakie przedstawia sztuka kinematograficzna w kierunku urzeczywistnienia idei międzynarodowej współpracy w zakresie wychowawczym”. Minister Rocco przedstawił program pracy, w myśl którego „Instytut ma się stać ogniskiem skupiającym wysiłki w kierunku międzynarodowego podziału pracy, udoskonalenia technicznych, wyzyskania materiałów posiadanych przez wszystkie kraje świata, niesienia zachęty i pomocy tam, gdzie daje się odczuć brak inicjatywy na-

rodowej. Główne zadanie Instytutu polegać będzie nie na tworzeniu filmów, lecz na propagandzie i popieraniu środków mających na celu ich udoskonalenie, międzypaństwową wymianę filmów, co umożliwi wszystkim bez wyjątku krajom korzystanie z dobrodziejstw tego nowego środka postępu w dziedzinie nauki oraz wiadomości praktycznych.

Międzynarodowy Instytut Filmowy w Italii rozpoczął już swoją energiczną działalność. Jego siedziba reprezentacyjna oraz wytwórnie znajdują się w willi Falconieri, siedziba zaś Zarządu w Rzymie, w willi Torlonia, przy ul. Spalanzani. W powitalnym przemówieniu, skierowanym do cudzoziemców, obecnych na uroczystości inauguracyjnej we Frascati, Wódz między innymi powiedział: „Oddalenie od miasta, atmosfera ciszy i harmonji, niewątpliwie przyczyni się do rozwoju wspólnej owocej pracy”. Istotnie trudno było wybrać dla tego rodzaju pracy bardziej odpowiednie warunki, które w większym stopniu sprzyjałyby wzajemnemu zbliżeniu narodów, zapomnieniu o wszelkiego rodzaju nieporozumieniach, harmonijnemu współdziałaniu umysłów — słowem — stopniowemu urzeczywistnieniu istotnego, nie zaś utopijnego braterstwa ludów.

C. A. ANDRIULLI.

SOCIETA NAZIONALE DANTE ALIGHIERI

„Imię i dzieło T-wa Dante Alighieri szczytne zajmują miejsce w dziejach nowożytnej Italji”. Oto słowa wodza odrodzonej Italji, zawarte w orędziu jego do „Dante Alighieri” w 1924 r.

Mocarstwowa dzisiaj Italja, z dumą spoglądając na wielkie swoje dzieło, nie szczędzi dowodów uznania dla wszystkich tych czynników, które się przyczyniły do dokonania tego dzieła. Jednym pośród nich jest, niewątpliwie, T-wo Dante Alighieri. Broniąc języka ojczystego i tradycyji włoskich, stanowiła organizacja ta w dawniejszych latach jedno z ogniw spójni moralnej pomiędzy wszystkimi synami Italji, rozprószonej zrzadzeniem losu tak licznie po całym świecie. Dzisiaj szerzy ono kulturę włoską w najodleglejszych nawet krajach, umacniając bardziej jeszcze wielki autorytet, jaki posiada obecnie wszędzie nowa Italja, oraz zbliżając koła włoskie na obczyźnie z miejscowymi społeczeństwami przez udostępnienie mu piękna włoskiej literatury i sztuki.

T-wo Dante Alighieri w Rzymie stanowi potężną organizację kulturalną, rozgałęzioną w całym świecie. Prezesem T-wa jest zastąpiony i powszechnie ceniony Paweł Boselli, wielki zarazem przyjaciel Polaków. Dyrektorem generalnym jest prof. Libero Fracassetti. Rok rocznie odbywają się imponujące zjazdy T-wa. Ostatni, trzydziesty trzeci z rzędu, zaszczycony był obecnością króla. W dowód uznania dla działalności T-wa ofiarował na siedzibę jego szef rządu Mussolini palazzo Firenze w Rzymie. Nieliczne dane statystyczne, do których przytoczenia na tem miejscu ograniczymy się, wystarczą wszakże dla scharakteryzowania szerokiej działalności T-wa. Liczy ono 330 oddziałów, w tem 217 w Italji, 113 w innych krajach. Liczba członków wynosi około 100.000. Bilans za 1927 r. wykazuje 1.232.015 L. wpływów, a 642.744 L. rozchodów.

Tradycyjne uczucia przyjaźni Polaków względem Italji i wielkie zainteresowanie literaturą i sztuką włoską znakomicie znajdują wyraz w stałym zwiększaniu się liczby włoskich placówek kulturalnych w Polsce, jakimi są oddziały T-wa Dante Alighieri. Dwa najstarsze znajdują się w Warszawie i Krakowie, następnie powstały oddziały w Poznaniu, Łodzi, Katowicach, a ostatnio organizuje się oddział we Lwowie.

T-wo Dante Alighieri w Polsce mają za cel szerzenie kultury włoskiej w Polsce, a tem samem zbliżanie duchowe obu narodów. Posiadając szeroką autonomję w zakresie organizacji i administracji, przedkładają centrali jedynie sprawozdania

„Il nome e l'opera della Dante hanno un posto luminoso nella storia dell'Italia moderna”. Ecco le parole del Duce dell'Italia rinata, contenute nel suo messaggio alla „Dante Alighieri” nel 1924.

L'Italia oggi potente, guardando con orgoglio l'opera sua, non risparmia dimostrazioni di riconoscenza per tutti quegli elementi che hanno contribuito a questa opera. Uno tra loro è senza dubbio la Società Dante Alighieri. Nella difesa della lingua materna e delle tradizioni italiane questa organizzazione costituì negli anni passati uno dei legami di unità morale fra tutti i figli dell'Italia, sparsi per tutto il mondo. Oggi propaga la cultura italiana nei più lontani paesi, rinfocolando la grande autorità che possiede ora dappertutto la nuova Italia ed avvicinando i circoli italiani all'estero alla popolazione locale rendendole possibile il partecipare alla bellezza della letteratura ed arte italiana.

La Società Dante Alighieri rappresenta un'organizzazione potente, diffusa per tutto il mondo. Presidente della Società è il benemerito e stimato da tutti Ecc. Cav. Paolo Boselli che è nello stesso tempo grande amico dei Polacchi. Direttore generale è il prof. Libero Fracassetti. Tutti gli anni hanno luogo dei congressi magnifici della Società. L'ultimo, il trentesimo terzo, fu onorato della presenza di S. M. il Re d'Italia. In riconoscenza dei meriti della Società il Capo del Governo Mussolini diede per sede della Società il palazzo Firenze a Roma. Qualche dato statistico alla cui citazione ci limiteremo, basterà per illustrare la larga attività della Società. Essa conta 330 sezioni, fra le quali 217 in Italia e 113 altri paesi. Il numero di membri è circa di 100.000. Il bilancio era nel 1927 di 1.232.015 L. di attiva e 642.744 L. di passiva.

L'amicizia tradizionale dei Polacchi per gli Italiani e loro grande interesse per la letteratura e l'arte italiana, trovano in modo magnifico l'espressione nel continuo aumento degli avamposti della cultura italiana in Polonia, quali sono le sezioni della „Dante Alighieri”. Le due più anziane sono quelle di Varsavia e di Cracovia; poi vennero fondate le sezioni di Poznań, Łódź e Katowice e di imminente fondazione, una sezione a Lwów.

Le associazioni Dante Alighieri in Polonia hanno per scopo la diffusione della cultura italiana in Polonia, e per ciò stesso, l'avvicinamento spirituale tra le due nazioni. Godendo una larga autonomia quanto all'organizzazione ed amministrazione, esse presentano soltanto dei resoconti annuali sul-

roczne o działalności, składzie władz T-wa i obrotach pieniężnych.

T-wo Dante Alighieri w Warszawie powstało w 1924 r. z inicjatywy b. ministra pełnomocnego Italji p. Maioniego, oraz pierwszych członków - założycieli pp.: Chłudzińskiej-Paulucci, Gemmy Schiesari, sen. Jabłonowskiego, sen. Szebeko, pos. Zamorskiego, Cariboniego, Oliviego, sekr. poselstwa Cofierego i pos. Kozickiego. Prezesem hon. jest minister pełnomocny Italji w Warszawie, prezesem T-wa jest ks. Włodzimierz Czetwertyński, sekretarzem p. Halina Wolffówna. Do Komitetu hon. należą: ks. Fr. Radziwiłł, min. Zaleski, prezes centrali p. Paweł Boselli i inni.

T-wo rozwija, dzięki sprzyjającym warunkom w stolicy szeroką i owocną działalność. Liczy 160 członków; prowadzi 6 kursów języka włoskiego, z ogólną liczbą uczących się 50. Biblioteka T-wa liczy 300 tomów i dostępna jest również dla osób z poza T-wa. Odczyty T-wa odbywają się w gmachu uniwersyteckim. W roku ub. odczyty wygłosili: mark. Misciatelli cztery odczyty o Dancem i jeden o Sienie, ś. p. prof. Noakowski trzy o sztuce włoskiej, adw. Leti na temat „Italja i Polska”, oraz o Hugonie Foscolo, prof. dr. Nelly Nucci o Mamelim, prof. Gaspari o Petrarce, prof. dr. Seliga o „erotykach Catulla”. Ku czci Begeya odbyła się 10 stycznia b. r. uroczysta akademja w gmachu uniwersyteckim.

Działalność T-wa uzupełniają wreszcie regularne zebrania towarzyskie, koncerty i wyświetlanie filmów propagandowych. Bilans T-wa wyrażał się w 1927/1928 r. w 12.597 zł. wpływów, 10.355 zł. rozchodów.

Krakowski oddział „Dante Alighieri”, ma wdzięczny teren pracy w starym grodzie Jagiellonów, gdzie tyle jest pamiątek sztuki włoskiej i wiele zrozumienia dla kultury włoskiej. Liczne odczyty świadczą o szerokiej działalności T-wa. W r. ub. wygłosili odczyty: dr. Pollak o nowoczesnej kulturze włoskiej, dr. Nelly Nucci, lektorka języka włoskiego na Uniwersytecie Jagiellońskim o Mamelim, prof. Wędkiewicz i Morawski z dziedziny historii, dr. Kruszyński o ideologii faszyzmu, mark. Misciatelli o Dancem.

Bilans T-wa wykazuje w 1927 r. 1.086 zł. wpływów, 1.060 zł. rozchodów.

T-wo „Dante Alighieri” w Poznaniu, założone zostało w 1926 r. Prezesem jest p. Marja Wicherkiewiczowa, sekretarzem hr. Z. Żółtowska. Liczba członków wynosi 100, co ilustruje dobitnie działalność T-wa, które w Poznaniu tak wielkie zainteresowanie kulturą włoską wzbudzić umiało. T-wo prowadzi kursy języka włoskiego, posiada bibliotekę i prenumeruje kilkanaście dzienników i czasopism. Odczyty wygłosili w ostatnim roku: ks. prałat Krzeszkiewicz o Machiavellim, dr. Kolszewski o Sycylii, prof. Kaczmarczyk o „Włochach w Poznaniu”, prof. Pietrzyński na temat „Rzymski duch prawodawstwa faszystowskiego”. Bilans T-wa wyrażał się w 1927 r. sumą 1.692 zł. wpływów, 1.237 zł. rozchodów.

Koło im. Dante Alighieri w Łodzi, istniejące już dawniej przyłączyło się w roku ub. do rzymskiego T-wa Dante Alighieri. Prezesem T-wa jest dyr. Marjan Dienstl-Dąbrowa, sekretarzem p. E. Steinbergowa. T-wo liczy 50 członków; prowadzi 6 kursów języka włoskiego o łącznej liczbie 30 uczących się; posiada bibliotekę, składającą się ze 180 tomów i prenumeruje 5 pism. Odczyty wygłosili w ub. r.: prof. Horbacki o Botticellim; dr. Zyg. Braun o Sardinji; prof. Steisemberg o Dancem; dr. Rozenblatówna jeden odczyt p. t. Francesca z Rimini, drugi o literaturze włoskiej; p. Zuzanna Rabska na temat „Najogólniejsze prądy we współczesnej literaturze włoskiej”.

Tak piękny rozwój „Dante Alighieri” w Polsce pozwala rokować jaknajlepsze horoskopy co do szerzenia się kultury włoskiej w Polsce, oraz serdecznego współżycia obu odrodzonych narodów, związanych wiekowymi węzłami tradycyjnej przyjaźni.

E. REWERA - ROTKEL.

l'attività, sulla composizione del Comitato esecutivo e sui bilanci.

La „Dante Alighieri” di Varsavia fu fondata nel 1924 per l'iniziativa del l'ex-ministro d'Italia Maioni e dei primi membri-fondatori: sig-ra Chłudzińska-Paulucci, sig-ra Schiesari, l'on. Jabłonowski, l'on. Szebeko l'on. Zamorski, sig. Cariboni, sig. Oli i, sig. Cafieri, segret. della Legazione d'Italia el'on. Kozicki. Presidente d'onore è il ministro d'Italia, presidente effettivo è il principe Vladimiro Czetwertyński, segretario è la signora Alina Wolff. Del comitato d'onore fanno parte tra gli altri il princ. Francesco Radziwiłł, il ministro Zaleski e cav. Paolo Boselli.

La Società si sta sviluppando grazie alle circostanze favorevoli nella capitale. Conta 160 membri, tiene 6 corsi di lingua italiana con un numero di 50 allievi. La biblioteca della Società contiene 300 volumi di cui possono profittare anche persone che non siano membri della Società. Conferenze furono tenute l'anno scorso: dal march. Misciatelli — quattro su Dante ed una su Siena — dal prof. Noakowski tre sull'arte italiana; dall'av. Leti — su „Italia e Polonia” e su Ugo Foscolo, dalla prof. dr. Nelly Nucci su Mamelì, dal prof. Gasparini su Petrarca, dal prof. dr. Seliga sugli „erotici di Catullo”. Per celebrare la memoria di Begey ha avuto luogo una accademia il 10 gennaio a. c. all'Università.

L'attività della Società è in fine completata da regolari riunioni di carattere di società, da concerti, da visioni di pellicole da propaganda. Il bilancio della Società era nel 1927/28 di 12.597 di entrate e 10.355 di uscite

La sezione di Cracovia ha un terreno molto adatto per il lavoro nell'antica città dei Jagelloni, dove si trovano tanti monumenti dell'arte italiana e dov'è tanta comprensione per la cultura italiana. Numerose conferenze dimostrano l'attività della Società. Nell'anno decorso hanno fatto delle conferenze: dr. Pollak sulla moderna cultura italiana; dr. Nelly Nucci, lettrice di lingua italiana all'università di Cracovia, su Mamelì, prof. Wędkiewicz e Morawski su temi di storia, dr. Kruszyński sull'ideologia del Fascismo, march. Misciatelli su Dante.

Il bilancio della Società fu nel 1927 di 1.086 zł di entrate e 1.060 zł di uscite

L'associazione Dante Alighieri di Poznań fu fondata nel 1926. Presidente è la sig-ra M. Wicherkiewicz, segretaria—contessa Z. Żółtowska. La Società conta 100 membri che illustrano molto bene la sua attività, avendo saputo risvegliare a Poznań un tale interesse per la cultura italiana. La Società tiene corsi di lingua italiana, possiede una biblioteca ed è abbonata ad una quindicina tra giornali e periodici. Delle conferenze hanno avuto l'anno scorso: mgr. Krzeszkiewicz su Machiavelli; dr. Kolszewski sulla Sicilia; prof. Kaczmarczyk sugli „Italiani a Poznań”; prof. Pietrzyński sullo „Spirito romano della legislazione fascista”. Il bilancio della Società era nel 1927 di 1.692 zł di entrate e 1.237 zł di uscite.

Il Circolo „Dante Alighieri” di Łódź, che esisteva già prima, divenne nell'anno decorso sezione della „Dante Alighieri” di Roma. Presidente è il dirett. M. Dienstl-Dąbrowa, segretaria sig-ra E. Steinberg. La Società conta 50 soci; tiene corsi di lingua italiana, il numero degli allievi è di 30; possiede una biblioteca composta di 180 volumi ed è abbonata a cinque pubblicazioni. Delle conferenze hanno fatto l'anno scorso: il prof. Horbacki su Botticelli; dr. Braun sulla Sardegna; il prof. Steisemberg su Dante; la dr. Rozenblatt una su „Francesca da Rimini”, un'altra sulla letteratura italiana; sig-ra Z. Rabska su „Correnti più generali nella moderna letteratura italiana”.

Uno sviluppo così magnifico della „Dante Alighieri” in Polonia permette di nutrire le migliori speranze quanto alla diffusione della cultura italiana in Polonia e alle cordiali relazioni tra le due nazioni, congiunte per secolari legami di amicizia tradizionale

E. REWERA - ROTKEL.

ZAPOTRZEBOWANIA I OFERTY ORAZ PRZEDSTAWICIELSTWA

209 a. *Dykty klejone* — firma z Bari pragnie importować z Polski i w tym celu nawiąże stosunki z zainteresowanymi eksporterami.

210 a. *Konserwy jarzynowe* pragnie importować do Polski firma z Neapolu i w tym celu nawiąże stosunki z zainteresowanymi firmami.

211 a. *Kapok* pragnie importować do Polski firma z Medjolanu i w tym celu nawiąże stosunki z zainteresowanymi firmami.

212 a. *Puch* pragnie importować z Polski firma z Medjolanu i w tym celu nawiąże stosunki z zainteresowanymi firmami.

213 a. *Zioła lecznicze aromatyczne* pragnie importować do Polski firma z Verony i w tym celu nawiąże stosunki z zainteresowanymi firmami.

214 a. *Artykuły alabastrowe* pragnie importować do Polski firma z Pizy i w tym celu nawiąże stosunki z zainteresowanymi firmami.

215 a. *Aparaty elektryczne do ogrzewania wody bieżącej* pragnie importować do Polski firma z Medjolanu i w tym celu nawiąże stosunki z zainteresowanymi firmami.

216 a. *Dykty klejone z drzewa olchowego* pragnie przywozić do Italji firma z Palermo i w tym nawiąże stosunki z zainteresowanymi eksporterami.

217 a. *Jaja* pragnie przywozić do Italji firma z Neapolu i w tym celu nawiąże stosunki z zainteresowanymi eksporterami.

218 a. *Dykty klejone* pragnie przywozić do Italji firma z Calalzo di Cadore i w tym celu nawiąże stosunki z zainteresowanymi eksporterami.

219 a. *Nawozy sztuczne* pragnie przywozić do Italji firma z Medjolanu i w tym celu nawiąże stosunki z zainteresowanymi eksporterami.

220 a. *Szmaty wełniane i bawełniane do przemysłu włókienniczego* pragnie wywozić do Polski firma z Prato i w tym celu nawiąże stosunki z zainteresowanymi importerami.

221 a. *Owoce południcwe* pragnie wywozić do Polski firma z Messyny i w tym celu poszukuje agentów i przedstawicieli.

222 a. *Specjalne patentowane rondelki do gotowania mleka* pragnie wywozić do Polski firma z Medjolanu i w tym celu poszukuje przedstawicieli.

223 a. *Koniak* pragnie przywozić do Polski firma z Carpi i w tym celu nawiąże stosunki z zainteresowanymi importerami.

224 a. *Maszyny do wydobywania i obróbki marmuru* pragnie wywozić do Polski firma z Seravezza i w tym celu powierzy przedstawicielstwo zainteresowanej firmie.

225 a. *Wina, sery i owoce suszone* pragnie wywozić do Polski z firma z Neapolu i w tym celu nawiąże stosunki z zainteresowanymi firmami.

226 a. *Przedstawicielstwo firm polskich w zakresie węgla, cynku, drzewa, zboża, cukru, skór i t. p.* obejmie firma z Rzymu i w tym celu nawiąże stosunki z zainteresowanymi eksporterami.

227 a. *Rośliny lecznicze* pragnie importować do Italji firma z Bondeno i w tym celu nawiąże stosunki z zainteresowanymi producentami.

DOMANDE E OFFERTE DI MERCI E RAPPRESENTANZE

73 b. *Materie prime per la produzione della cioccolata e amido* — ditta di Varsavia desidera entrare in relazioni con ditte italiane esportatrici di tali articoli.

74 b. *Pietra pomice* — ditta di Cracovia desidera entrare in relazioni con ditte esportatrici di tale articolo.

75 b. *Bottoni a pressione - parti di grammofoni - filati di lana per migliore - cappelli* — ditta di Varsavia desidera entrare in relazioni con ditte produttrici di tali articoli.

76 b. *Malto* — ditta di Varsavia desidera entrare in relazioni con ditte italiane importatrici di tale articolo.

77 b. *Seta greggia* — ditta di Łódź desidera entrare in relazioni con ditte italiane esportatrici di tale articolo.

78 b. *Stracci* — ditta di Białystok desidera entrare in relazioni con ditte italiane commercianti in tale articolo.

79 b. *Filati di cotone ritorti* — ditta di Białystok desidera entrare in relazioni con ditte italiane produttrici di tale articolo.

80 b. *Filati di lana* — ditta di Varsavia desidera entrare in relazioni con ditte italiane esportatrici di tale articolo.

81 b. *Sculture in marmo e bronzo* — ditta di Łódź desidera entrare in relazioni con ditte italiane produttrici di tali articoli.

82 b. *Cartoline illustrate* — ditta di Varsavia desidera entrare in relazioni con ditte italiane produttrici di tale articolo.

83 b. *Articoli elettrotecnici, macchine, turbine* — ditta di Lwów desidera assumere la rappresentanza di tali articoli.

84 b. *Seta greggia e seta artificiale* — ditta di Łódź desidera entrare in relazioni con ditta italiane esportatrici di tali prodotti.