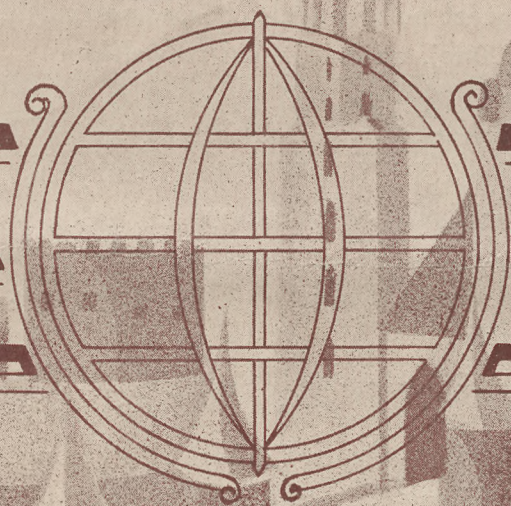


# INFORMATOR TURYSTYCZNY

Nr: 6

415. 30/vi

ROK: II



J. Kozarys

POLSKIE BIURO PODRÓŻY  
ORBIS

OKRĘG KRAKOWSKI

KRAKÓW

ZAKOPANE

NOWY SĄCZ

KRYNICA

TARNÓW

RZESZÓW



# Uroczystości Festiwalu Sztuki „Dni Krakowa“

————— POD PROTEKTORATEM —————

Pana Ministra W. R. i O. P. Dr Wojciecha Świątosławskiego, Pana Ministra Komunikacji pułk. dypl. J. Ulrycha i Pana Generała Broni Kazimierza Sosnkowskiego

## Festiwal Sztuki „Dni Krakowa“ od 3 — 24 czerwca 1939 r.

3. VI. OTWARCIE »DNI KRAKOWA« — Inauguracyjne przedstawienie Igrców — Uroczyste przedstawienie w Teatrze Miejskim — Igrzyska na stadionie
  - 3—4. VI. Konkursy Hippyckie: ciężki i lekki ewent. konkurs parami. Początek o godz. 15 na Małych Błoniach.
  4. Między-państwowy mecz piłki nożnej Polska — Bułgaria — Lekkoatletyczne Okręgowe Mistrzostwa Panów (w dn. 3 i 4. VI.) organizowane przez Polski Związek Lekkoatletyczny. — Premiera Teatru Marionetek. — **Wielki Koncert** połączonych chórów wszystkich województw, ponad 3.000 wykonawców, początek o godz. 20-tej, na dziedzińcu wawelskim
  5. Opera w Teatrze Miejskim
  6. Rewia literatury (wieczór literacki) w sali Kopernika
  7. Premiera sztuki „KAWALER KSIĘŻYCOWY“, baśń muzyczna o Panu Twardowskim, przygotowana przez Konfraternię Teatralną Zaw. Zw. Literatów.
  8. Wieczór Serenad Mandolinowych
  9. Przedstawienie regionalne: Wesele Krakowskie w Barbakanie.
  10. Festiwal taneczny na Wawelu (ufundowany na dochód Czerwonego Krzyża) — Mecz Garbarnia-Cracovia organizowany przez Krak. Zw. Piłki nożnej. Lekkoatletyczne Okręgowe Mistrzostwa Pań.
  11. VI. „Kawaler Księżycowy“ po raz drugi. — Dzień Pieśni Młodzieży Szkół Powszechnych — Dzień Sportu Młodzieży W. F. i P. W. — Mecz Garbarnia — Polonia, Zakończenie Lekkoatletycznych Okr. Mistrzostw Pań — „Święto Kupały“. Początek godz. 19-ta, na Krzemionkach w Podgórzu.
  12. Druga Rewia literatury
  13. Wieczór baletowy
  14. Recital fortepianowy H. Sztompki na Wawelu.
  15. „Lajkonik“.
  16. Wesele podhalańskie. Pokaz regionalny.
  17. Koncert symfoniczny Muzyki Polskiej na Wawelu w wykonaniu orkiestry Polskiego Radia
  18. Koncert Ogrodowy w Parku w Podgórzu. g. 17:30 — Wieczór Serenad na Dziedzińcu Biblioteki Jagiellońskiej g. 21. w wykonaniu Orkiestry Polskiego Radia. Abdykacja Króla Kurkowego. Pochód przez miasto.
  19. VI. Koncert Symfoniczny Muzyki Polskiej na Wawelu w wykonaniu orkiestry symfonicznej Polskiego Radia. Pocz. godz. 20.
  20. Koncert Symfoniczny Muzyki Obcej na Wawelu, w wykonaniu orkiestry symfonicznej Polskiego Radia. Pocz. godz. 20.
  22. Kawaler Księżycowy.
  23. Koncert Ewy Bandrowskiej Turskiej w sali Zamku król. na Wawelu
  24. Wianki na Wiśle
- Codziennie przedstawienie Igrce w Barbakanie (Sowiżdżał i Marchołt w Barbakanie. Wagancka kołysanka).  
Codziennie przedstawienia w Teatrze Miejskim.

Wystawy: Salon malarzy krakowskich. — Wystawa Związku Plastyków. — Wystawa współczesnej sztuki religijnej. Wystawa miniatur. — Kiermasz obrazów absolwentów i uczniów Akademii Sztuk Pięknych.  
Iluminacja miasta. Kiermasz — wesołe miasteczko.



INŻ. K. ROLLE

## CO TO SĄ DNIIE KRAKOWA?

*(Trochę wspomnień i trochę współczesności).*

Kraków już od dziesiątków lat przed wskrzeszeniem Państwa polskiego odgrywał w naszym społeczeństwie rolę odrębną niż inne miasta polskie. Rolę tę wyznaczyło mu położenie niemal u bram najpiękniejszych ziem naszych, wyznaczyła historia czyniąc go przez czas największej świetności państwa stolicą jego, czyniąc też skarbnicą pamiątek tej świetności, wyznaczając go na strażnika grobów królewskich a wreszcie powołując go na budziela ducha narodowego, do czego przygotowywał się przez dziesiątki lat, gromadząc w swych murach największe kulturalne i naukowe zasoby. — Toteż nie dziw, że w stronę Krakowa skierowywały się oczy całej Polski, wyrывał się ku niemu duch, szła tęsknota ze wszystkich ziem dawnej Rzeczypospolitej i z poza jej granic, by tu u pomników sławy szukać skrót lat cierpień i niedoli pocieszenia, napoić się wiarą, że aczkolwiek uciskana i nieludzką dręczona, jednak nie zginęła!

I dawno już Kraków miał swoje „dnie“.

Ledwo zbudziła się wiosna, ledwo kasztany na Plantach pokryły się kwieciami a już rozpoczynał się „ciąg“, już zaczynały się ówczesne „dni Krakowa“. — Różne były intencje tego „ciągu“, jedne które szły z potrzeby ducha, inne całkiem prozaiczne a najczęściej jedne spletały się z drugimi. — Ot! jak bywa w życiu!

„Dnie“ te trwały do dni lipcowych, by znowu ku wrześniowi nową falą Kraków ożywić.

A cóż tworzyło ówczesne te „dnie Krakowa“?

Ruszało dawne Królestwo t. zw. Kongresówka, jechali cisi Litwini czy ci ze Żmudzi, buńczucznie i z rozmachem zjeżdżała bogata Ukraina, szły wszystkie „Kresy“ i dalej z poza kresów, rzadziej pokazywało się polskie. — Jedni przyjeżdżali po swą młodzież kształcąca się po szkołach krakowskich inni kierowali się do „kąpiel“ krynickich czy szczawnickich po zdrowie to znowu zatrzymując się tu etapem w drodze do „zagranicy“, inni znowu by odwiedzić krewnych, owe rodziny kresowe, licznie zamieszkałe w Krakowie. — A wszystkie te szare, codzienne intencje zawsze łączyły się z aspektami innymi, z gorącą chęcią pokrzepienia serc.

Więc szły wędrowki na Wawel, ci che gorące modły u grobów królów i bohaterów, wycieczki na kopiec Kościuszki, by odetchnąć całą piersią i nabrać w oczy piękno krajobrazu od Wawelu po szczyty Tatr, stawano w niemym zachwycie przed „Kościszką“ czy „Hołdem pruskim“ Matejki, to znowu raz po raz zrywały się burzliwe oklaski z widowni teatru na „Ko-

ściuszcze pod Racławicami“ czy też ci chy, bolesny szloch na „Tamtych“ Zapolskiej. — W sklepach wykupywano pamiątki z Orłem i Pogonią by skrzętnie chowając przed okiem żandarma zawieść je hen! daleko na kresy w podarku dla tych, co przybyć nie mogli.

Kraków roił się od przybywających, kupiec, hotelarz, traktierlik czy dorożkarz liczył hojnie rzucane ruble czy mareczki wysupłane z kalety z wielką oględnością i czekał jesieni, gdy ta fala, już spokojniejsza i mniej hojna przepływać będzie ponownie.

Ale były też całkiem specjalne „dni Krakowa“, bardzo uroczyste, poważne a po brzegi wypełniające szare mury miasta.

Te owe zjazdy, jubileusze a przede wszystkim wielkie uroczystości pogrzebowe od złożenia królewskich szczątków Kazimierza Wielkiego, co było pierwszym objawem ocknięcia

ducha narodowego po powstaniu styczniowym, po całym szeregu smutnych obrzędów, pogrzeb Kraszewskiego, Lenartowicza, Mickiewicza...

To były te piękne czy wzniosłe „dni Krakowa“ przed laty, gdy poprzez kordony, poprzez niemal nieprzystępne granice szły ku sobie serca, dłonie łączyły się w serdecznym uścisku.

— — — — —  
Ale z czasem coś się zepsuło.

Kraków z bólem spostrzegł, że tych miłych dni już nie ma, że tu już wiosna a prawie nie słychać na ulicy tej miękkiej, śpiewnej mowy kresowej...

Ba! i kupiec ledwo gdzieś na dnie mieszka zobaczył rubelka.

Co na to wpłynęło? — Trudno tu na tym miejscu rozpatrywać wszystkie przyczyny, które się na to złożyły.

Wielkie fale dziejowe przeszły przez świat i wiele rzeczy nieraz pięk-





nych zmiotły. — Może się one przeżyły? Może młode pokolenie poszło inną drogą, może już nie czas było modlitwą u stóp zimnych pomnikowych głazów wymadlać Polskę a raczej przychodził czas na krzepnięcie mięśni i ostrzenie stali. — Dość, że dnie Krakowa stały się tylko wspomnieniem.

I znowu w naszych oczach odżyły one, przyszły do nas nie samorzutnie, nie jako potrzeba serc a w sposób nowoczesny. — Potrzebę serca zastąpiła organizacja. — Ludzie, którym losy Krakowa leżą na sercu, znając wielkie walory, jakie miasto posiada, słusznie doszli do wniosku, że należy te walory zużytkować tak ku pożytkowi społeczeństwa polskiego, zaznajamiając je z tymi walorami, jako też podnieść miasto, pchnąć jego rozwój na nową tory a przez poważne zwiększenie jego zasobów materialnych dać należyłą oprawę zasobom intelektualnym. — I to jest główna podstawa programowa instytucji „dni Krakowa“ w obecnych czasach.

Główne walory Krakowa to skarby zawarte w tradycji, pomnikach historycznych i narodowych, obchody, uroczystości, pewne cechy regionalne,

piękny krajobraz pobliskiej okolicy. To wszystko wyzyskać przez stosowną organizację, pokazać w należytej oprawie i odpowiednim przygotowaniem zachęcić do przyjazdu i zobaczenia tego, pokazać przede wszystkim obcym i przez to szerzyć tak ważną dziś propagandę. Nie można lekceważyć też wpływu jaki mają te dni na młodzież, która licznymi gromadami nawiedza miasto. — Może te wycieczki niewiele dają krakowskim przedsiębiorcom, ale za to wiele biorą z Krakowa, bo wrażenia jakie zapadną w małe serduszka i główki dziecięce zostawiają ślad na długie lata. — Naturalnie inne wrażenia wywołują goście zagraniczni. — Kraków dla nich jest często rewelacją. Naocznie mają możliwość przekonać się, że to dość lekko traktowane do niedawna przez nich i w ich mniemaniu państwo „sezonowe“ ma starą i bogatą kulturę. — Nie na ostatnim miejscu są momenta gospodarcze z tymi dniami związane i dużo czynią odnośnie czynników stałych, by te momenta wydały poważny efekt. — Bardzo pomysłowo i konsekwentnie z roku na rok rozbudowywana organizacja „dni Krakowa“ daje program bardzo urozmaicony. — Więc na wysokim poziomie stojące

koncerty w przepięknej oprawie podwórz wawelskiego, to znowu imprezy widowiskowe czy to w Teatrze im. Słowackiego czy też popularne, studenckie w Barbakanie i na podwórz Biblioteki Jagiellońskiej. — Bardzo interesujące są lokalne i folklorystyczne obchody Lajkonika, obioru króla kurkowego, wianki, wesele krakowskie i pełne wyrazu lokalnego procesje Bożego Ciała. — Nie pominięte są też takie przedsięwzięcia jak zjazdy, wystawy wreszcie oprowadzanie wycieczek po zabytkach krakowskich, wycieczki do pięknych okolic Ojcowa, Czerny, Tenczynka czy Wieliczki. — Wyrazu tym „dniami“ dodają rozrzucone po mieście artystycznie wykonane budy jarmarczne, kiermasz na Błoniach, zabawy ludowe itp.

Każdy przebywający na te „dni“ może wynieść wrażenie, które go zadowolni w pełni. — Czy naukę czy zabawę czy też jedno i drugie, a ci co kierują tym przedsięwzięciem mogą z zadowoleniem obserwować, jak odrodzona tradycja „dni Krakowa“ poszedłszy swoją, inną niż dawne drogą, stwarza pożytek dla odmładzającego się starego Jagiellońskiego grodu.

## Stałe Festiwale sztuki w Krakowie.

Pierwsze „Dni Krakowa“ urządzone w Krakowie w roku 1936, z inicjatywy Zarządu Miasta, a zmontowane z cyklu uroczystości, obchodów, imprez artystycznych, sportowych i innych — organizował Komitet Obywatelski.

Inicjatywa urządzenia „Dni Krakowa“ przyjęła się bardzo dobrze i już w roku 1937 urządzone je po raz drugi w znacznie większych rozmiarach. Rok 1938 przyniósł połączenie „Dni Krakowa“ z II. Festiwalem Sztuki Polskiej.

Pozytywne doświadczenia z organizacji Festiwalu Sztuki, przychylnie przyjęcie jakie Festiwal Sztuki znalazł w ocenie prasy i w ocenie licznie przybyłych turystów — skłoniły Komitet Obywatelski do zmiany „Dni Krakowa“ na stałe Festiwale Sztuki.

Na rok bieżący Komitetowi Obywatelskiemu udało się pozyskać, podobnie jak w roku zeszłym protektorat dla Festiwalu Sztuki Pana Ministra Oświaty i Wyznań Religijnych, Pana Ministra Komunikacji i Pana Generała Broni Kazimierza Sosnkowskiego. Do Komitetu Honorowego pozyskano szereg wybitnych osobistości z Rządu, Władz, ze świata nauki, sztuki i literatury.

Komitet Obywatelski, urządzając Festiwale Sztuki utrzymuje dla nich dotychczasowy tradycyjny termin początkowych dni czerwca, gdyż na ten okres przypadają uroczystości tradycyjne tak blisko związane z Krakowem, jako to Boże Ciało, Lajkonik, Wianki.

Program tegorocznego Festiwalu znamionuje dalsze podniesienie jego poziomu artystycznego. Ilość koncertów, urządzanych tego roku jest znacznie większa. Teatr Miejski bierze żywy udział, wystawiając specjalny repertuar na okres Festiwalu Sztuki Dni Krakowa. W dziale teatralnym i widowiskowym mamy do zanotowania ciekawą inicjatywę stworzenia odrębnego typu widowiska, jakim będzie „Kawaler Księżycowy“, wystawiony przez Konfraternię Teatralną Zaw.

Związku Literatów. Także i widowisko „Igrców“ w Barbakanie doznało dalszego powiększenia i udoskonalenia.

Utrzymane też są i inne zasadnicze elementy Festiwalu jakimi są wieczory literackie, pokazy regionalne, itp. Obok programu imprez artystycznych do ożywienia Festiwalu Sztuki przyczyni się cykl imprez i pokazów zawodów sportowych.

Czwarty rok pracy Komitetu Obywatelskiego odbywa się pod hasłem utrzymania Festiwalu Sztuki na stałe w Krakowie.

B.







JADWIGA STECIEWICZOWA.

Są w żelaznej skarbnicy narodu polskiego walory stałe i niezmiennie, które nawet w obecnych, burzliwych czasach „przewartościowania wszystkich wartości“ nie mogą ulec dewaluacji. Ich niezachwianym pokryciem jest miłość i cześć, jaką dla nich każdy Polak żywi w swym sercu.

Kochamy Kraków, kochamy Kraków od dziecka, od chwili, gdy go nam odkrywają ojczyście krakusowe legendy, kiedy w szkolnych latach poznajemy go jako żywą księgę wielkich dziejów narodu, miasto „żywych kamieni“.

W młodości latych marzymy o nim jako o kuźnicy idei niepodległościowej i mieście, skąd wyruszyła „Pierwsza Kadrowa“.

Dumni jesteśmy, że posiadamy Kraków, jedno z najpiękniejszych i najbogatszych w zabytkowe dzieła sztuki, miast.

Kochamy Kraków, nawet zanim go jeszcze ujrzymy na własne oczy. Ale nasze uczucie nabiera nowej mocy dopiero wówczas, kiedy osobiście przeżyjemy Kraków, jego czar i urok, jego wzniosłość i wielkość.

Bo nic na odległość nie jest w stanie przelać tego magicznego fluidu, który płynie z prastarych murów, kamiennych pomników chwały.

Musi się na własne oczy zobaczyć Wawel w słońcu czerwcowego poranka...

Piękna jest droga na wawelskie wzgórze, gdzie widok królewskich pałaców wskrzesza w nas na nowo świetlaną wizję przeszłości... Czoła schylamy w zadumie u grobów Największych w Narodzie... Zatrzymujemy się pod wieżą Srebrnych Dzwonów, by w milczeniu hołd oddać Prochom Wielkiego Marszałka.

Nową wyda się nam widziana ze wzgórza wawelskiego znana, szlachetna sylweta kościoła Mariackiego. Z sentymentem i dziecięcą radością słuchamy mariackiego hejnału... Dziwny podziw wzbudza renesansowy przepych Sukiennic.

Mówią: kto raz ujrzał Kraków, zawsze doń wracać będzie. I za każdym razem odkryje go na nowo, wróci duchowo wzbogacony. Z tego nieprzebranego bogactwa wrażeń, jakie tłoczą się w naszej duszy, każdy tworzy sobie swoją własną, swoistą wizję Krakowa. Każdy z nas posiada swój Kraków, taki, jaki odpowiada najbardziej jego osobowości. Czasem, jakiś fragment może stać się nieoczekiwanie najgłębszym przeżyciem, czy to będzie pyszny dziedziniec Biblioteki Jagiellońskiej, czy wzruszający w swej prostocie i naiwności kościółek św. Wojciecha.

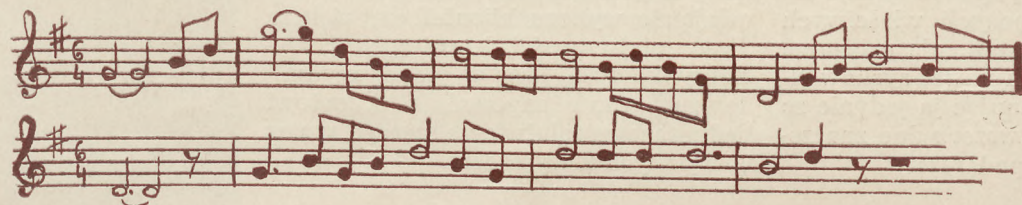
Są ludzie, dla których piękno Krakowa uosabia się w potężnych mu-

rach wiążących przeszłość naszą. Dla innych najbliższym z Krakowa zostaną boskie witraże i polichromie Stanisława Wyspiańskiego w Kościele Franciszkańskim. Dopiero w Krakowie zrozumie niejedyn romantycznego ducha „Młodej Polski“, zrozumie, że nieśmiertelne dzieło Matejki tylko tu mogło powstać.

U stóp Wawelu Wisła — królowa polskich rzek, błękitna, precudna Wisła. Dalej planty Krakowskie, zieloną wstęgą wiją się przez miasto i nadają mu tyle lekkości i wesela. Oto Kraków żywy, wesoły, zielono-błękitny, pełen roześmianych dzieci, świętego ptaków i czekających na ziarno oswojonych gołębi.

Nawet „Knajpa“ krakowska ma swój odrębny, czarujący styl, który nadała jej słynna cyganeria literacko-artystyczna.

Wkrótce na „Dni Krakowa“ zaczęną ciągnąć pielgrzymki ze wszech krańców Rzeczypospolitej do duchowej stolicy naszego kraju. Zjazd ten stanie się wielką manifestacją kulturalną całej Polski. Festiwal Sztuki da nam możliwość zapoznać się z twórczością, najwybitniejszych polskich pisarzy, muzyków, plastyków, doby obecnej. A przedstawienia teatru średniowiecznego w Barbakanie, przeniosą nas w dawne czasy waganów...





# TURYSTYKA KRAJOWA

## Wycieczki podmiejskie

Orbisu z Krakowa w czerwcu.

4. 6. **Porąbka.** — Jednodniowa wycieczka autobusowa do zapory wodnej w Porąbce. Koszt udziału Zł 9.—.
8. 6. **Lanckorona.** — Jednodniowa wycieczka do Lanckorony. Przejazd koleją do stacji Kalwaria Lanckorońska, zwiedzanie ruin zamku z XIV w. Koszt udziału Zł 3.—.
11. 6. **Myślenice.** — Wycieczka autobusowa jednodniowa do Myślenic. Koszt udziału Zł 5.—, wycieczka na Zarabie.
18. 6. **Krzeszowice.** — Jednodniowa wycieczka autobusowa do Krzeszowic, odj. 26 km od Krakowa, które są punktem wyjściowym dla wycieczek pieszych do Tenczynka — 5 km i Czernej — 4 km. Koszt udziału Zł 4.50.
25. 6. **Rożnów.** — Wycieczka autobusowa jednodniowa do zapory wodnej w Rożnowie. Koszt udziału Zł 10.—.
29. 6. **Krzeszowice.** — Jednodniowa wycieczka autobusowa do Krzeszowic, program i cena jak dnia 18. 6. br.

Wycieczki dochodzą do skutku przy co najmniej 20-tu zgłoszonych. Termin zgłoszeń upływa na dwa dni przed wyjazdem wycieczki.

**Ojców.** — Wycieczki week'endowe do Ojcowa organizowane są przez cały miesiąc, na 3, 2 i 1 dzień. Przejazd z Krakowa autobusem, mieszkanie i pełne utrzymanie, zwiedzanie grot i ruin zamku. Koszt pobytu 1-dniowego Zł 8.85 2-dniowego (wyjazd z Krakowa w sobotę o godz. 11-tej) Zł 12.35, 3-dniowego Zł 25.50.

**Wieliczka.** — (Grupowo lub indywidualnie). Przejazd z Krakowa do Wieliczki i z powrotem do Krakowa koleją wraz ze wstępem do Salin wynosi: dla osób dorosłych Zł 2.80, dla dzieci Zł 1.50. Wycieczki odbywają się codziennie z wyjątkiem niedziel i świąt.

## Akcja wczasów pracowniczych Orbisu

ORBIS przyczynił się wybitnie do organizacji Akcji Obozowej i Wczasów pracowniczych, przejmując na siebie całkowitą odprawę grup wycieczkowych na terenie całego Państwa oraz organizując ośrodki o największych walorach klimatycznych i wypoczynkowych. W akcji tej ORBIS oddaje się całkowicie do dyspozycji właściwych organizacji społecznych, nie osiągając z niej najmniejszych nawet zysków finansowych i podejmując ją jedynie ze względu na jej pierwszorzędne znaczenie społeczne i gospodarcze.

## Wakacje bez kłopotu

Chyba tylko najgorsza ostateczność zmusza człowieka do rezygnacji z wyjazdu na urlop. Zdawałoby się, że jest to tylko ominięcie okazji miłego spędzenia czasu. Można przecież ostatecznie kurować się i odpoczywać w mieście. Nie będzie to jednak ani kuracja ani wypoczynek. Skutki zaniedbania tej drobnej z pozoru sprawy są bardzo dotkliwe, a odczuć się dadzą już w najbliższych miesiącach po zmarnowanej okazji wyjazdu.

Nieznaczne dolegliwości przybierają charakter groźnych objawów chorobowych a człowiek zdrowy, pogodny, wesoły staje się z dnia na dzień drażliwszy, ponury — co najważniejsza zaś, zupełnie niezdający sobie sprawy z przyczyn tych przykrych zmian, które zaszły w jego charakterze i organizmie.

Bez świeżego powietrza, słońca i wody, bez udziału tych życiodajnych sił natury, jakimi są leczenie klimatyczne i przy pomocy naturalnych źródeł — nie sposób jest utrzymać się w dobrej formie.

Toteż organizacja urlopów letnich — lato bowiem jest najlepszym okresem wyjazdowym — staje się kwestią w życiu człowieka miasta i pracy — najważniejszą. Muszą tu być wzięte pod uwagę 2 względy: Maksymalna wygoda i przyjemność przy jak najmniejszych kłopotach i kosztach. Obu tym sprawom podołać może jedynie wyjazd zorganizowany — urlop ujęty w ramy zapewniające całkowitą swobodę, ale wykluczające przykre niespodzianki w postaci bądź nieprzewidzianych kosztów, bądź równie nieprzewidzianych niewygód.

Przy niezorganizowanym wyjeździe w kraju tak jeszcze młodym turystycznie jak Polska spotkać nas mogą różne przykre niespodzianki: niewiadoma suma do uiszczenia za zabiegi lecznicze, dopłata za różne świadczenia w pensjonatach, wygórowane napiwki, złe odżywianie, niewygodny pokój, niedbała usługa, nieodpowiednie towarzystwo i cały szereg innych dokuczliwości. — Branie sobie przy tym na głowę licznych kłopotów związanych z wyjazdem — nie dodaje mu także uroku.

Pobyty ryczałtowe ORBISU z roku na rok stają się bardziej popularne z racji swoich wielkich udogodnień; dają bowiem maksimum komfortu za cenę najniższą skalkulowaną, przedstawiają do wyboru klienteli największą ilość miejscowości leczniczych i wypoczynkowych, oraz w jednej ryczałtowanej cenie zapewniają klientowi jednorazowe załatwienie szeregu spraw związanych z wyjazdem.

Poniżej podajemy szczegółowe warunki pobytów ryczałtowych w poszczególnych miejscowościach z tym jednak, że ceny uwidocznione są orientacyjnie, a o wszelkich szczegółach informują wyczerpująco placówki ORBISU.

### POBYTY KURACYJNE.

**DARKÓW** jest miejscowością położoną na prawym brzegu Olzy w odległości 1 km. od powiatowego miasta Frysztatu na Śląsku Cieszyńskim.

Klimat posiada umiarkowany oraz jedno z najsilniejszych źródeł solanki jodo-bromowej w Europie Zachodniej. Źródło właściwy zabezpieczony jest przed silnymi wiatrami przez bliskie sąsiedztwo świerkowych wysokopięnych lasów. Środkami leczniczymi są kąpiele jodowe oraz woda jodowa pitna.

Cena pobytu wynosi: 21 dni od zł 210.—.

**JASTRZĘBIE ZDRÓJ** leży w powiecie Rybnickim 280 m. n. p. m. na linii kolejowej Katowice—Orzesze—Wodzisław, w okolicy podgórskiej z pięknymi widokami na Beskid Śląski.

Środkami leczniczymi są: solanka jodobromowa oraz borowina o dużej wartości leczniczej.

Cena pobytu wynosi: 21 dni od zł 299.25.

**INOWROCŁAW** leży na Kujawach na linii kolejowej Poznań—Bydgoszcz, na wysokości 90 m. n. p. m.

Naturalnymi środkami leczniczymi są źródła solankowe.

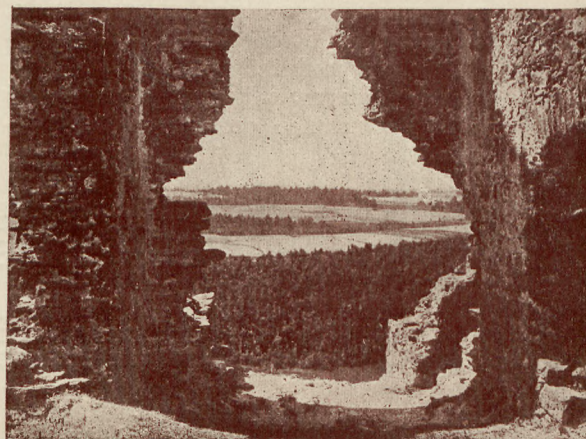
Cena pobytu wynosi: 21 dni zł 229.

**MUSZYNA ZDRÓJ** leży nad Popradem w kotlinie otoczonej zalesionymi wzgórzami, w odległości 10 km. od Krynicy na wysokości 450 m. n. p. m.

Klimat łagodny podgórski. Naturalnymi środkami leczniczymi są źródła wody mineralnej o charakterze szczawio-wapniowo - magnezowej, borowina oraz kąpiele wodne i słoneczno-powietrzne na plaży Popradu.

Cena pobytu wynosi: 21 dni od zł 143.50 (tylko do 30. 6.).

**MORSZYN** jest źródłem leżącym na Podkarpaciu w pow. stryjskim na wy-





sokości 300 m. n. p. m. wśród rozległych lasów szpilkowych i liściastych. Klimat łagodny, leśno-podgórski. Naturalnymi środkami leczniczymi Morzyna są źródła wody mineralnej, służącej do kąpieli, picia i inhalacji oraz borowina.

Cena pobytu wynosi: 21 dni złotych 185.— (tylko do 30. 6).

**NIEMIROW** jest uzdrowiskiem leżącym na północny - zachód od Lwowa w powiecie Rawa Ruska.

Posiada położenie malownicze, klimat łagodny, bez silnych wiatrów. Naturalnymi środkami leczniczymi Niemirowa Zdroju są źródła wody mineralnej siarczano-alkalicznej oraz nieprzebrane pokłady borowiny.

Cena pobytu wynosi: 21 dni od zł 240.—.

**SZCZAWNICA** jest źródłem leżącym w pow. nowotarskim woj. krakowskiego na wys. 500 m. n. p. m. w pobliżu wylotu pienińskiego t. zw. przełomu Dunajca. Miejscowość posiada klimat podalpejski o małych wahaniach temperatury i jest osłonięta od chłodnych wiatrów pasmem górskim. Naturalnymi środkami leczniczymi są: klimat oraz źródła wody mineralnej o charakterze szczaw słono-alkalicznych.

Cena pobytu wynosi: 21 dni od zł 231.—.

**Ceny pobytów kuracyjnych obejmują:** mieszkanie z pełnym utrzymaniem w dobrych pensjonatach, porady lekarskie, kąpiele mineralne wzgl. borowinowe, usługę, takse klimatyczną oraz podatki.

#### **POBYTY WYPOCZYNKOWE.**

##### **BYSTRA (śląsk).**

Miejscowość położona w Beskidzie Zachodnim, na południe od Bielska, posiada łagodny podgórski klimat i dobre warunki wypoczynkowe.

Pobyty organizowane w pensjonacie „Słoneczna“ kat. I-sza, budynek drewniany, woda bieżąca na korytarzach.

Cena pobytu wynosi w okresie do 30. 9: 7 dni zł 40.50; 10 dni zł 57.75; 14 dni zł 81.—; 21 dni zł 121.50; 28 dni zł 162.— i obejmuje: pomieszczenie w pokojach 1 i 2-osobowych pełne 5-krotne wyżywienie, światło i usługę. Cena nie obejmuje należności za takse klimatyczną. Dla dzieci do lat 10-ciu zniżki.

##### **BUSKO ZDRÓJ.**

Jest miejscowością leżącą w woj. kieleckim, w pięknej dolinie zasłoniętej od wiatrów. Naturalnymi środkami leczniczymi są woda mineralna siarczano-solankowa oraz muł siarczany.

Uczestnicy pobytów lokowani są w pensjonacie „Bristol“, budynku 2-piętrowym, dobrze urządzonego, posiadającym światło elektryczne.

Cena pobytu wynosi w okresie od 1 do 15. 6: 7 dni zł 42.—; 10 dni zł 60.—; 14 dni zł 84.—; 21 dni zł 126.—; w okresie od 16. 6. do 30. 8: 7 dni zł 56.—; 10 dni zł 80.—; 14 dni zł 112.—; 21 dni zł 168.—.

W cenach powyższych zawarte są: pomieszczenie z pełnym 4-krotnym u-

trzymaniem, światło. Ceny nie obejmują taksy klimatycznej i należności za obsługę.

##### **CIECHOCINEK.**

Jest źródłem leżącym na Kujawach, na lewym brzegu Wisły na wysokości 46 m. n. p. m. Naturalnymi środkami leczniczymi są solanki radoczyne oraz borowina.

Cena pobytu wynosi w okresie od 1 do 15. 6: 7 dni zł 42.—; 10 dni zł 60.—; 14 dni zł 84.—; 21 dni zł 126.—; w okresie od 16. 6. do 31. 8: 7 dni zł 56.—; 10 dni zł 80.—; 14 dni zł 112.—; 21 dni zł 168.—.

Ceny powyższe obejmują: pomieszczenie, całkowite utrzymanie (4 posiłki dziennie), światło, opał i usługę.

##### **DRUSKIENNIK.**

Są miasteczkiem leżącym w woj. Białostockim na wysokości brzegu Niemna. Klimat umiarkowany wilgotny. Powietrze czyste, przepojone wonią żywiczną lasów iglastych. Naturalnymi środkami leczniczymi są źródła wody mineralnej o typie solanek ziemnych i borowina.

Cena pobytu wynosi w okresie od 1. do 15. 6: 7 dni zł 42.—; 10 dni zł 60.—; 14 dni zł 84.—; 21 dni zł 126.—; w okresie od 16. 6. do 31. 8: 7 dni zł 56.—; 10 dni zł 80.—; 14 dni zł 112.—; 21 dni zł 168.—.

W cenach powyższych zawarte są: pomieszczenie, pościel, pełne utrzymanie, światło, opał oraz podatek. Ceny nie obejmują taksy klimatycznej oraz zwyczajnych datków dla służby.

##### **JABŁONKÓW (Zaolzie).**

Miejscowość położona na odzyskanych terenach Zaolzia stanowi doskonały punkt wyjścia w Beskid Zaolzia. Uczestnicy pobytów lokowani będą w

nizowane są w pensjonacie I kategorii „Gizela“.

Cena pobytu wynosi w okresie do 30. VI: 7 dni zł 35.—; 10 dni zł 50.—; 14 dni zł 70.—; 21 dni zł 105.—; w okresie VII. i VIII: 7 dni zł 42.—; 10 dni zł 60.—; 14 dni zł 84.—; 21 dni zł 126.—.

Dopłata do pokoju 1-osobowego zł 1.— dziennie od osoby i w pensjonacie II kategorii „Czerwony Dwór“ w okresie do 30. VI: 7 dni zł 31.50; 10 dni zł 45.—; 14 dni zł 63.—; 21 dni zł 94.50; w okresie VII. i VIII: 7 dni zł 45.50; 10 dni zł 65.—; 14 dni zł 91.—; 21 dni zł 136.50; dopłata do pokoju 1-osobowego zł 0.75 dziennie od osoby.



Ceny ryczałtów obejmują: pomieszczenie, pełne utrzymanie (w kat. I 5 posiłków dziennie, w kat. II 4 posił-



Zakład zdrojowy — letnisko Brzozów.

hotelu „Bullawa“, centrum, budynek murowany, 1-piętrowy, elektryka, woda bieżąca na korytarzach.

Cena pobytu wynosi w okresie do 30. 9: pokój 1-os.: 7 dni zł 48.50; 10 dni zł 68.60; 14 dni zł 95.—; 21 dni zł 141.—; pokój 2-os.: 7 dni zł 45.—; 10 dni zł 63.70; 14 dni zł 88.30; 21 dni zł 131.— i obejmuje: pomieszczenie, pełne utrzymanie (4 posiłki dziennie), światło, usługę i podatki, nie obejmuje natomiast taksy klimatycznej.

##### **JAREMCZE.**

Piękna miejscowość na linii kolejowej Stanisławów—Worochta w dolinie Prutu, 525 m. n. p. m. Pobyty orga-

ki), światło i podatki, bez taksy klimatycznej.

##### **JASTRZĘBIE ZDRÓJ.**

Leży w woj. śląskim, 300 m. n. p. m., w okolicy pagórkowatej, lesistej. Pobyty organizowane są w pensjonacie „Europejska“, budynku murowany, 300 m. od stacji kolejowej, światło elektryczne, woda bieżąca na korytarzach, łazienki, balkony, garaż.

Cena pobytu wynosi w okresie do 15. 6: 7 dni zł 42.—; 10 dni zł 60.—; 14 dni zł 84.—; 21 dni zł 126.—; w okresie od 16. 6. do 31. 8: 7 dni zł 52.50; 10 dni zł 75.—; 14 dni zł 105.—; 21 dni zł 157.50 i obejmuje: pomieszczenie w pokoju 1 lub 2-osobowym, pełne u-



trzymanie (3 posiłki dziennie), światło i podatki (bez taksy klimatycznej). Dzieci do lat 10-ciu zniżki.

#### KRYNICA.

Leży w dolinach Kryniczanki i Polanicy, na wysokości 560-620 m. n. p. m., klimat podtatrzański, łagodny z niewielką ilością opadów. Słynne źródło: Zuber, Słotwinka, Józefa, Jana i Karola. Nowy luksusowy Dom Zdrojowy, Kolejka Górska na Górę Parkową, kino, teatr, zapewniają uczestnikom przyjemny pobyt.

Pobyty ryczałtowe w Krynicy zorganizowane w pensjonatach I i II-ej kategorii.

Kategoria I-sza: Czerwony Dwór, Mimoza, Eldorado, Nasz Dom, Złocień.

Cena pobytu wynosi w okresie od 20. 6: 7 dni zł 59.50; 10 dni 84.—; 14 dni 116.—; 21 dni 173.50; w okresie od 21. 6. do 31. 8: 7 dni zł 78.20; 10 dni 111.—; 14 dni 153.50; 21 dni 229.50.

Dopłata do pokoju 1-osobowego wynosi zł 1.— dziennie od osoby.

Kategoria II-ga: Flora, Stella, Meran, Riviera.

Cena pobytu wynosi w okresie od 20. 6: 7 dni zł 52.—; 10 dni 73.20; 14 dni 101.—; 21 dni 151.—; w okresie od 21. 6. do 31. 8: 7 dni zł 67.—; 10 dni 94.60; 14 dni 131.—; 21 dni 196.—.

Dopłata do pokoju 1-osobowego wynosi zł 1.— dziennie od osoby.

Cena ryczałtu obejmuje: pomieszczenie w pokoju 2-osobowym, pełne utrzymanie (4 posiłki dziennie), światło, podatek hotelowy oraz usługę.

#### OJCÓW.

Jest miejscowością leżącą w odległości 21 km. od Krakowa, w malowniczej i romantycznej dolinie Prądnika zwanej Polską Szwajcarią, wśród pionowych skał wapiennych i lasów iglastych. Klimat łagodny, podgórski. Komunikacja z Ojcowem zapewniona jest przez dojazd autobusami z Krakowa z dworca autobusowego na Placu św. Ducha.

Uczestnicy ryczałtów lokowani są w hotelu „Pod Kazimierzem”. Jest to budynek murowany, posiadający dobrze urządzone pokoje, wodę bieżącą, werandy.

Cena pobytu wynosi w okresie od 30. 9: 7 dni zł 50.—; 14 dni 90.—; 21 dni 130.—; 28 dni 165.—.

W cenach powyższych zawarte są: mieszkanie w pokojach 2-osobowych, pełne utrzymanie (4 posiłki dziennie), usługa, taksa klimatyczna, podatek hotelowy, oraz przejazd z Krakowa do Ojcowa i z powrotem. Dzieci do lat 6-ciu płać 50%, do lat 10-ciu 80% cen podanych.

Dopłata do pokoju 1-osobowego wynosi zł 1.— dziennie od osoby.

#### RABKA-ZDRÓJ.

Doskonałe warunki klimatyczne i krajobrazowe Rabki, jak też jej walory lecznicze stwarzają pierwszorzędne możliwości wypoczynku bez względu na sezon. Pobyty organizowane w okresie od 15 maja do 15 września 1939 r., w pensjonatach „Słoneczny Gród”, kat. I-sza.

Cena pobytu wynosi w okresie od 15. 5. do 30. 6: 7 dni zł 50.—; 10 dni

67.—; 14 dni 94.—; 21 dni 140.—.

„Limba”, Stella, kat. II: 7 dni zł 46.50; 10 dni 64.50; 14 dni 89.—; 21 dni 127.—.

Ceny ryczałtów obejmują: pomieszczenie w pokojach dwuosobowych, pełne utrzymanie (4-krotny posiłek, dla dzieci 5-krotny), światło, usługę i podatki. Dla dzieci do lat 10-ciu zniżki.

Do pokoju 1-osobowego dopłata w wysokości zł 1.— dziennie od osoby.

#### TRUSKAWIEC.

Jest źródłem solankowym, położonym w woj. Iwowskim na wysokości 400 m. n. p. m. Klimat łagodny, podgórski. Naturalnymi środkami leczniczymi są: wody mineralne, borowina i muł.

Pobyty ryczałtowe organizowane są w pensjonatach I kategorii Riviera i Halina.

Cena pobytu wynosi w okresie od 1. do 30. 6: 7 dni zł 66.50; 10 dni 95.—; 14 dni 133.—; 21 dni 199.50; w okresie od 1. 7. do 31. 8: 7 dni zł 80.50 10 dni 115.—; 14 dni 161.—; 21 dni 241.50.

II kategorii: Mirka i Grażyna w okresie od 1. do 30. 6: 7 dni zł 49.—;

49.—; 10 dni 70.—; 14 dni 98.—; 21 dni 147.—.

Kategoria II — pensjonat Klonowa.

Cena pobytu wynosi w okresie od 1. do 15. 5: 7 dni zł 38.50; 10 dni 55.—; 14 dni 77.—; 21 dni 115.—; w okresie od 16. 6. do 31. 8: 7 dni zł 45.50; 10 dni 65.—; 14 dni 91.—; 21 dni 136.50.

Ceny ryczałtów obejmują: pomieszczenie w pokojach 2 i 3-osobowych, pełne wyżywienie (4 posiłki dziennie), światło i podatek. Ceny nie zawierają taksy klimatycznej oraz zwyczajowych datków dla służby.

#### WOROCHTA.

Worochta jest stacją klimatyczną górską, położoną w woj. stanisławowskim, nad Prutem, na wysokości 750 m. n. p. m. Klimat górski o dużym nasłonecznieniu.

Uczestnicy ryczałtów są lokowani w pensjonatach I i II kategorii.

Kategoria I — Liliana, kategoria II — Złoty Róg.

Cena pobytu wynosi: kat. I: 7 dni zł 42.—; 10 dni 60.—; 14 dni 84.—; 21 dni 126.—; kat. II: 7 dni zł 38.50;



10 dni 70.—; 14 dni 98.—; 21 dni 147.—; w okresie od 1. 7. do 31. 8: 7 dni zł 63.—; 10 dni 90.—; 14 dni 126.—; 21 dni 189.—.

Ceny powyższe obejmują: pomieszczenie w pokojach 2-osobowych, pełne wyżywienie (4 posiłki dziennie), światło, usługę i podatki. W cenach nie są zawarte: taksa klimatyczna oraz zwyczajowe datki dla służby.

#### WISŁA.

W bieżącym sezonie letnim pobyt w Wiśle jest bardzo atrakcyjny ze względu na bliskość nowoprzyłączonych terenów Zaolzia, oddzielonych dawniej granicą. Pobyty zorganizowane w pensjonatach I i II kategorii, najlepszych danej kategorii, położonych w Wiśle.

Kategoria I — pensjonaty Kasztelanka i Bogna.

Cena pobytu wynosi w okresie od 1. do 15. 5: 7 dni zł 42.—; 10 dni 60.—; 14 dni 84.—; 21 dni 126.—; w okresie od 16. 6. do 31. 8: 7 dni zł

10 dni 55.—; 14 dni 77.—; 21 dni 115.50.

Dopłata do pokoju 1-osobowego zł 1.— dziennie od osoby. W cenach powyższych zawarte są: pomieszczenie, pełne wyżywienie (4 posiłki dziennie), światło i podatki, bez taksy klimatycznej oraz zwyczajowych datków dla służby.

#### ZAKOPANE.

Jest uzdrowiskiem światowym, stacją wielkiej turystyki górskiej. Pobyty są organizowane w pensjonatach wszystkich kategorii.

10-cio dniowe pobyty ryczałtowe już od zł 50.—.

#### Pensjonat „MARZENIE” w Zakopanem

Jest to pensjonat, który gorąco polecić możemy osobom udającym się do Zakopanego. Jako pełnokomfortowy o luksusowo urządzonych pokojach słonecznych, z ciepłą i zimną wodą bieżącą, posiadający wykwinną na żądanie dietetyczną kuchnię, zalicza się do kat. A. Posiada wspaniały widok na



Tatry, zaopatrzone jest w garaże i zapewnia gościom maksymalny komfort. Zgłoszenia i informacje we wszystkich placówkach ORBISU.

#### ZALESZCZYKI.

Są uzdrowiskiem i stacją klimatyczną w woj. tarnopolskim, na półwyspie pełnym ogrodów, sadów morelowych i winnic. Klimat Zaleszczyk jest niezwykle łagodny i ciepły.

Pobyty organizowane są w pensjonacie „Morela“.

Cena pobytu wynosi w okresie do 30. 6: 7 dni zł 35.—; 10 dni 49.—; 14 dni 68.50; 21 dni 102.50; 28 dni 135.50; w okresie od 1. 7. do 30. 9: 7 dni zł 45.50; 10 dni 63.50; 14 dni 89.—; 21 dni 133.—; 28 dni 176.50.

W cenach powyższych zawarte są: pomieszczenie w pokojach 2 - osobowych, pełne utrzymanie, światło, poda-

tek i usługa. Nie obejmuje taksy klimatycznej.

#### ZWARDOŃ.

Zwardoń leży w Beskidzie Śląskim, na wysokości 680 m. n. p. m. Zwardoń jest doskonałym punktem wyjścia dla wycieczek górskich w Beskid Śląski.

Uczestnicy ryczałtów lokowani są w Schronisku PTT. „Dworzec Beskidzki“.

7-dniowy pobyt ryczałtowy już od zł 31.50.

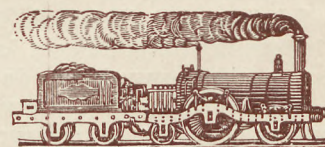
#### ŻEGIESTÓW.

Jest źródłem żelazisto-wapiennym oraz stacją klimatyczną podgórska. Uczestnicy pobytów lokowani są w pensjonacie „Warszawianka“, budynek murowany, 3-piętrowy, w pokojach woda bieżąca ciepła i zimna, elektryczność, tarasy, balkony.

Cena pobytu wynosi w pokoju bez wody bież. 7 dni zł 32.20; 10 dni 45 —; 14 dni 63 —; 21 dni 94. — w pokoju z wodą bież. 7 dni zł 55 50; 10 dni 78.80; 14 dni 109.75; 21 dni 163.50.

Ceny powyższe obejmują: pomieszczenie, całkowite utrzymanie (4 posiłki dziennie), światło, opał, usługę i podatki bez taksy klimatycznej.

Wyczerpujące informacje w sprawie pobytów ryczałtowych mieszczą się w broszurze „Pobyty kuracyjne i wypoczynkowe ORBISU“, którą otrzymać można bezpłatnie w każdej placówce ORBISU.



## Pobyty ryczałtowe dla dzieci

Nowością, wprowadzoną przez „Orbis“ są pobyty ryczałtowe — kuracyjne dla dzieci, pozostających bez opieki rodziców, w Rabce i Darkowie.

W Darkowie Zdroju (Zaolzie) w Zakładzie kąpielowym dla dzieci jak i w Rabce w pensjonacie „Stasin“ rodzice mogą je ulokować na okres kuracji i wypoczynku z całym spokojem i zaufaniem, dzieci ich bowiem będą się znajdowały pod pierwszorzędną opieką, zarówno lekarską jak i specjalnie szkolonym personelem pedagogicznym. Dzieci przyjmowane są w wieku od lat 5 do 14.

#### RABKA-ZDRÓJ.

Rabka jest źródłem jodo - bromowym i stacją klimatyczną górską. Leży w Karpatach Zachodnich pow. nowotarskiego, w okolicy lesistej na wysokości 560 m. n. p. m. nad brzegami rzeki Raby i jej dopływów Słonki i Poniczanki.

Klimat posiada górski, łagodny. Środkami leczniczymi są: źródła wody mineralnej, oraz wysoko warto-

ściowa borowina, jak również muł źródłany z osadów wody mineralnej.

Dzieci lokowane są w pensjonacie „Stasin“ dr Stefanii Kościuszkowej.

Cena pobytu wynosi: 21 dni zł 120.

Cena powyższa obejmuje: pomieszczenie, pełne (5-krotne) wyżywienie, opiekę fachowego personelu nad dziećmi, opiekę lekarską, obsługę, światło, opał i pościel oraz wszelkie podatki, z wyjątkiem taksy klimatycznej.

#### DARKÓW-ZDRÓJ.

W Darkowie Zdroju (Zaolzie) w Zakładzie Kąpielowym dla dzieci rodzice mogą ulokować na okres kuracji i wypoczynku z całym spokojem i zaufaniem. Zakład bowiem posiada opiekę zarówno lekarską jak i specjalnie szkolonego personelu pedagogicznego. Dzieci przyjmowane są do Zakładu w wieku od lat 5 do 14 na minimalny czas pobytu od dni 14 w cenie zł 7.— w kl. I i zł 4.50 w kl. II. Dzieci powyżej lat 14 przyjmowane są w cenach obowiązujących dorosłych.

## Turystyka szkolna

Z inicjatywy Polskiego Biura Podróżu ORBIS powstało w Warszawie Centralne Biuro Turystyki Szkolnej, pozostające w kontakcie z Ministerstwem W. R. i O. P. Placówki ORBISU załatwiają następujące sprawy:

- 1) zamawianie miejsc w wagonach,
- 2) wystawianie biletów wycieczkowych z 66% ulgą kolejową,
- 3) odprawa i obsługa wycieczek,
- 4) współorganizacja w dziedzinie szkolnych pociągów popularnych,
- 5) organizacja wycieczek szkolnych za granicę.

Poza inicjatywą podjęcia i wykonywaniem powyższych czynności ORBIS ustalił gotowe ramy wycieczek szkolnych do szeregu miejscowości w Polsce ze szczegółową kalkulacją cen i całkowitą opieką nad wycieczką, włącznie z organizacją wyżywienia, zwiedzania najciekawszych obiektów i noclegów. Z ważniejszych wycieczek szkolnych należy wymienić 2 i 3-dniowe wycieczki do Zakopanego, Gdyni, Lwowa, Poznania, Gniezna i Biskupina, Wilna, Trok i Werek, Krakowa i Wieliczki, Warszawy, na Górny Śląsk i Śląsk Cieszyński. Wycieczki te

organizowane są przez miejscowe placówki ORBISU ze wszystkich miast Polski. Poza tym organizowane są we wszystkich ważniejszych miejscowościach podmiejskich wycieczki 1/2 i 1-dniowe z bliżej położonych większych miast. Poza koleją wycieczki obsługiwane są autobusami i statkami „Vistuli“. Wydawnictwo ORBISU, „Wycieczki Szkolne“ najlepiej objaśni zainteresowanych.





# Letnie wycieczki kolejowe i autobusowe

W miesiącu czerwcu Okręgi Turystyczne ORBISU organizują w sezonie letnim szereg wycieczek zbiorowych do różnych miast i miejscowości polskich bądź z racji zjazdów, targów, obchodów i uroczystości, bądź też w celach krajoznawczych i wypoczynkowych. Wycieczki te od najkrótszych jednodniowych i week-end'owych kierowanych do miejscowości podmiejskich do najdłuższych — raidowych — przy okazji których zwiedza się całe dzielnice Polski planowane są w terminach 2, 3, 4, 7-dniowych i dłuższych. Różnorodność terminów mają na celu jak najściślej przystosowanie się do ilości czasu, którym dysponują uczestnicy i kalkulowane są wg. najniższych możliwości finansowych. Uczestnicy tych wycieczek zapewnione mają doskonałe wyżywienie, wygodną podróż i noclegi oraz troskliwą opiekę i szereg miłych rozrywek.

W miesiącu czerwcu rb. planowane są następujące wycieczki w całej Polsce: Z Warszawy koleją: do COP'u, Krakowa (na Dni Krakowa), Katowic (na Targi Katowickie), Gdyni (na Święto Morza), Ciechocinka, Doliny Prutu.

Autobusowe: raidowe na Pomorze i Wybrzeże, Górny Śląsk, Zaolzie i do Uzdrowisk w Małopolsce Zachodniej, na Kresy Wschodnie.

Ponadto na Zaolzie, na Suwalszczyznę i do Jezior Augustowskich, w Górze Świętokrzyskiej i do Buska, „od Wisły do Niemna“, do Biskupina-Gniezna-Kruszwicy, do Puław i Kazimierza n/Wisłą, nad Bug i Narew, do Spały, do Łowicza oraz szereg bliższych wycieczek.

Z Łodzi: koleją: na Targi Katowickie do Katowic, do Gdyni na Święto Morza, Łowicza na Boże Ciało, Czarnieckiej Góry, Ciechocinka i Torunia.

Autobusem: Raidowa na Pomorze i Wybrzeże, do Ciechocinka, Czarnieckiej Góry, Tomarzowa Maz. i Niebieskich Źródeł.

Z Bydgoszczy: koleją: do Katowic na Targi Katowickie, nad Morze, do Solca Kujawskiego, do Nakła i Gdyni na Święto Morza.

Autobusem: raidowa na Wybrzeże i Pomorze oraz do Charzykowa, do Torunia i Ciechocinka, Inowrocławia, Koronowa, Borów Tucholskich, Fordonu, Solca Kujawskiego, Biskupina, Gniezna.

Z Katowic: koleją: do Gdyni (na Święto Morza), do Częstochowy, do Krakowa, Cieszyna, Wisły.

Autobusem: do Murzasichle, na Zaolzie, do Murek i Tych, na Czarny Śląsk.

Z Poznania: koleją: do Krakowa (na Dni Krakowa), do Katowic (na Targi Katowickie), do Gdyni (na Święto Morza).

Autobusem: raidowa po północnej Wielkopolsce, do Gdyni i Biskupina, Gołuchowa, Kórniku i Rogalina.

Ze Lwowa: koleją: do Gdyni (na Święto Morza), do Krakowa (na Dni

Krakowa), Truskawca, Morszyňa, Sławska, Worochty, Warszawy, Gdyni.

Autobusem: do Truskawca, Sławska, Żółkwi i inne.

Z Wilna: koleją: do Krakowa (na Dni Krakowa), Gdyni (na Święto Morza).

Autobusem: raid wokół Jezior Wiślańskich, nad Jezioro Narocz, do Trok i Jezior Trockich, do Werek i Zielonych Jezior, do Białowieży w Nieznane.

## Jakie wystawy i targi będziemy urządzali w Polsce

W Sosnowcu 3 czerwca będzie otwarta Wystawa Polskiego Przemysłu i Handlu i Rzemiosła Zagłębia Dąbrowskiego, która potrwa do 14 czerwca.

W Katowicach 15 czerwca będzie otwarta wystawa elektrotechniczna, która będzie trwała do 25 czerwca.

W Nowym Wsiu od 25 czerwca do 9 lipca odbędzie się Targi meblowe. Podobne Targi odbędą się w lipcu i sierpniu w Kalwarii Zebrzydowskiej.

W Wilnie w okresie od 19 lipca do 2 sierpnia odbędą się Międzynarodowe Targi Futrzarskie a od 19 sierpnia do 3 września Targi Północne.

We Lwowie od 2—12 września odbędzie się Międzynarodowe Targi Wschodnie.

W Równem w okresie od 16 do 26 września odbędą się „Targi Wołyńskie“.

W Poznaniu w początkach października w ramach imprezy „Jesień w Poznaniu“ odbędzie się wystawa „Sztuka, Kwiaty i Wnętrze“.

## Wisła do morza

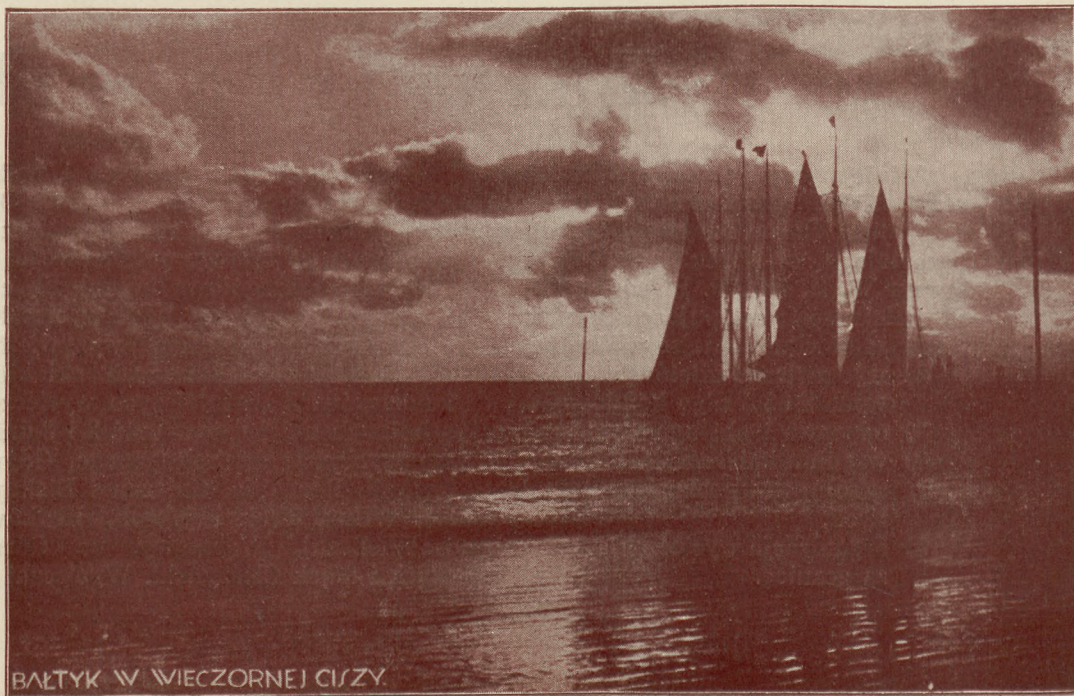
Wzorem ubiegłych dwóch lat ORBIS urządza atrakcyjne wycieczki „Wisła do Morza“, wyróżniające się interesującym programem spędzenia czasu dla wykorzystania wszystkich uroków podróży wodnej do Gdyni z jednoczesnym zwiedzaniem: Płocka, Włocławka, Torunia, Grudziądza i Tczewa.

Pobyty nad morzem urozmaicony jest licznymi wycieczkami po Wybrzeżu oraz kutrem po morzu i szczegółowym zwiedzeniu portu, statków handlowych i okrętów wojennych. Na rb. ustalono dwa typy tych wycieczek:

1) normalny — przejazd statkami salonowymi i pobyt w pierwszorzędnym pensjonacie oraz 2) popularny — w ramach skromniejszych, który za łączną cenę zł 55.— obejmuje przejazd do Gdyni i z powrotem, zakwaterowanie i wyżywienie w Gdyni oraz udział w całym szeregu rozrywek i wycieczek na Wybrzeżu. Cena wycieczek I. typu w kat. I. wynosi zł 145.— w kat. II. zł

120.—. Obydwie wycieczki, zarówno popularne jak normalne wyruszać będą z Warszawy w każdy piątek, począwszy od dnia 18 czerwca z przystani Vistuli. Do Gdyni wycieczka przybywa w niedzielę, na Wybrzeżu spędza cały tydzień, w następną zaś niedzielę wieczorem wyjeżdża z Gdyni, a w środę rano powraca do Warszawy.

Wycieczek „Wisła do Morza“ w bieżącym sezonie będzie 12. Równolegle do wycieczek z Warszawy w każdą sobotę wyrusza koleją z Bydgoszczy do Fordonu wycieczka popularna dla Pomorza i Poznańskiego. W Fordonie łączy się z wycieczką „Wisła do Morza“ jadącą z Warszawy, następnie po spędzeniu czasu na Wybrzeżu wg. tego samego programu we wtorek powraca do Fordonu, stamtąd zaś koleją do Bydgoszczy. Do wycieczek z Warszawy można się jeszcze przylączyć w Płocku, Włocławku, Toruniu, Grudziądzu i Tczewie.



BAŁTYK W WIECZORNEJ CIŚCY.



# TURYSTYKA ZAGRANICZNA

## Letnie wycieczki morskie

w sezonie letnim 1939 r. na luksusowych motorowcach „Piłsudski“ i „Batory“

**DO HELSINEK — m/s „BATORY“.**

Gdynia — odj. 15 czerwca, czwartek, godz. 15.

Helsinki — przyj. 16 czerwca, piątek, godz. 17.

Helsinki — odj. 17 czerwca, sobota, godz. 19.

Gdynia — przyj. 18 czerwca, niedziela, godz. 19.

Czas trwania wycieczki: 3 dni 4 godziny.

Ceny od Zł 90.—.

**DO ANTWERPII I LONDYN — m/s „BATORY“.**

Gdynia — odj. 13 lipca, czwartek, godzina 13.

Antwerpia — przyj. 15 lipca, sobota, godz. 13.

Antwerpia — odj. 16 lipca, niedziela, godz. 15.

Londyn — przyj. 17 lipca, poniedziałek, godz. 3.

Londyn — odj. 19 lipca, środa, godz. 3.

Gdynia — przyj. 21 lipca, piątek, godzina 8.

Czas trwania wycieczki: 7 dni 19 godzin.

Ceny od Zł 324.—.

**DO SZTOKHOLMU I KOPENHAGI — m/s „BATORY“.**

Gdynia — przyj. 17 sierpnia, czwartek, godz. 13.

Sztokholm — przyj. 18 sierpnia, piątek, godz. 9.

Sztokholm — odj. 19 sierpnia, sobota, godz. 15.

Kopenhaga — przyj. 20 sierpnia, niedziela, godz. 16.

Kopenhaga — odj. 21 sierpnia, poniedziałek, godz. 24.

Gdynia — przyj. 22 sierpnia, wtorek, godz. 16.

Czas trwania wycieczki: 5 dni 3 godziny.

Ceny od Zł 220.—.

**„FIORDY NORWEGII“ — m/s „PIŁSUDSKI“.**

Gdynia — odj. 25 lipca, wtorek, godz. 13.

Bergen — przyj. 27 lipca, wtorek, godz. 8.

Bergen — odj. 27 lipca, wtorek, godz. 24.

Leikanger — przyj. 28 lipca, piątek, godz. 7.

Leikanger — odj. 28 lipca, piątek, godz. 9.

Skjolden — przyj. 28 lipca, piątek, godz. 12.

Skjolden — odj. 28 lipca, piątek, godz. 19.

Nordfjord — przejj. 29 lipca, sobota.

Ö ye — przyj. 30 lipca, niedz. godz. 7.

Ö ye — odj. 30 lipca, niedz., godz. 8.

Geiranger — przyj. 30 lipca, niedziela, godz. 12.

Geiranger (Merok) — odj. 30 lipca, niedziela, godz. 18.

Hölandsfjord (Lodowiec Svartisen) — przejj. 31 lipca, poniedziałek, godz. 7.

Narvik — przyj. 1 sierpnia, wtorek, godz. 7.

Narvik — odj. 1 sierpnia, wtorek, godzina 20.

Nordcap — przyj. 2 sierpnia, wtorek, godz. 19.

Nordcap — odj. 2 sierpnia, wtorek, godz. 24.

Trömse — przyj. 3 sierpnia, czwartek, godz. 11.

Trömse — odj. 3 sierpnia, czwartek,

godz. 15.

Trollfjord — przejj. 3 sierpnia, czwartek, godz. 23.

Wyspy Lofoty — przejj. 3 sierpnia, czwartek, godz. 24.

Andalsnes — przyj. 5 sierpnia, sobota, godz. 7.

Andalsnes — odj. 5 sierpnia, sobota, godz. 13.

Valldal — przyj. 5 sierpnia, sobota, godz. 18.

Valldal — odj. 5 sierpnia, sobota, godzina 19.

Kopenhaga — przyj. 7 sierpnia, poniedziałek, godz. 12.

Kopenhaga — odj. 8 sierpnia, wtorek, godz. 18.

Gdynia — przyj. 9 sierpnia, środa, godzina 9.

Czas trwania wycieczki: 14 dni 20 godzin.

Ceny od Zł 520.—.

Tylko wcześniejsze zgłoszenie zapewni lepszą kabinę po tańszej cenie! „ORBIS“, Kraków, Rynek Gł. 41.



### Wycieczka artystyczna do Włoch

Zrzeszenie Artystów Krakowskich urządza w czasie od 6—30 lipca wycieczkę do Włoch pod kierownictwem fachowego znawcy sztuki włoskiej dla zapoznania uczestników z najpiękniejszymi jej zabytkami i arcydziełami. Prócz tego szereg wycieczek (Certosa di Pavia, Fiesole, Tivoli, Capri, Wezuwiusz) pokaże uczestnikom piękno krajobrazu włoskiego. Wreszcie przy końcu trasy włoskiej uczestnicy zatrzy-

mają się 8 dni na najpiękniejszej plaży Europy — na Lido pod Wenecją. Z pobytem na Lido wiąże się szereg różnych atrakcyj, (kąpiele morskie, kasyno, wycieczki fakultatywne do Padwy i dokoła jeziora Garda), które pozostawiają wszystkim niezapomniane wrażenia.

Łączny koszt udziału zł 665.—. Informacje i zgłoszenia (do 20. VI.) w Orbisie.





## Pobyty ryczałtowe na Capri, w Ospedaletti i Montecatini.

W związku z nowozawartym układem turystycznym z Włochami ORBIS organizuje wyjazdy z pobytami ryczałtowymi 15, 21 i 28-dniowymi: na Capri, w Montecatini i w Ospedaletti. Droga na Capri prowadzi przez Wenecję, Rzym i Neapol — do Ospedaletti przez Wenecję, Mediolan i Genuę — Montecatini przez Florencję. Uroczą podróż zapewnia uczestnikom mnóstwo miłych wrażeń, pobyt jest zapewniony w pierwszorzędnym hotelach. Ceny pobytów ryczałtowych 10-dniowych (z przejazdami — 15 dni) wynoszą: na Capri zł 360.—, na Ospedaletti zł 325.—, w Montecatini zł 325.—.

Szczegółowych informacji udzielają wszystkie placówki ORBISU.

## Dom Polski w Warnie zaprasza na morze i słońce

W Warnie, tej „Królowej Morza Czarnego“ koncentruje się dziś ośrodek polskiego ruchu turystycznego. Dom Polski znajdujący się w St. Konstantin, w jej bezpośredniej bliskości, własność związków pracowniczych Warszawskiego Zarządu Miejskiego, został w tym roku zakontraktowany przez ORBIS, który lokuje w nim uczestników 15 i 30-dniowych atrakcyjnych wycieczek do Warny. Dom ten jest komfortowo urządzone i otoczony pięknym ogrodem, rozpościerającym się nad szeroką piaszczystą plażą nadmorską. Z St. Konstantin do Warny utrzymywana jest regularna komunikacja autobusowa. Szosa przebiega przestrzeń 12 klm., wśród ogrodów i winnic po przez Euxinograd, letnią rezydencję królewską.

Kilkadziesiąt 2 i 3-osobowych pokoi odnowionych i wygodnie urządzonych z wodą bieżącą oddanych jest na

całe lato do użytku klientów ORBISU. W Domu panuje serdeczna gościnność i nastrój bez trosk wesołości. Kuchnia doskonała. Urządzane są częste okazje odbycia podróży do Konstantynopola. O ile ilość zapisów przekroczy pojemność Domu, nadkontyngent uczestników rozlokowany zostanie w uroczym pobliskim Monastyrze i wиллах prywatnych w Warnie.

Koszt udziału w wycieczce wynosi: 15-dniowej zł 250.—, 30-dniowej zł 365.—.

Terminy wycieczek od 10 czerwca do 15 września.

Obecnie ukazał się w języku polskim „Przewodnik po Bułgarii“, będący jednocześnie łatwym podręcznikiem języka bułgarskiego. Szczegóły zapisów na wycieczki we wszystkich placówkach ORBISU, które dostarczają jednoznacznych prospektów i ulotek.

## Wycieczki na wystawę światową w Nowym Yorku

m/s „PIŁSUDSKI“ i m/s „BATORY“.

### I.

Gdynia — odj. 1. VII. g. 20.00 m/s „Piłsudski“.

New York — przyj. 11. VII.

New York — odj. 5. VIII. g. 0.05 m/s „Batory“.

Gdynia — przyj. 14. VIII.

### II.

Gdynia — odj. 23. VII. g. 20.00 m/s „Batory“.

New York — przyj. 2. VIII.

New York — odj. 23. VIII. g. 0.05 m/s „Piłsudski“.

Gdynia — przyj. 1. IX.

Ceny powyższych wycieczek wynoszą:

w kl. turystycznej dol. 223.50

w kl. III dol. 155.—

**Pasaporty:** Pasaporty morskie indywidualne w cenie Zł 65.— wyrażane będą za pośrednictwem placówek „Orbisu“.

**Wizy:** Dla uzyskania wizy każdy uczestnik winien zgłosić się osobiście do Konsulatu Amerykańskiego w Warszawie, ul. Jasna 11, gdzie należy przedstawić:

1) jedną fotografię formatu pasaportowego na białym tle,

2) wszelkiego rodzaju dowody stwierdzające, że dana osoba jedzie do Ameryki tylko na czasowy pobyt.

Dowodów wymienionych w p. 2, ściśle określić nie można. Kupcy, przemysłowcy itp. mogą przedstawić zaświadczenie Izby Handlowych i podobnych instytucji praktykujących lekarze i adwokaci — zaświadczenie Izby Lekarskich wzgl. Adwokackich, urzędnicy państwowi — zaświadczenie władz zwierzchnich, że wracają na posady i korzystają tylko z urlopu; pozostający w związkach małżeńskich, oprócz metryki ślubu i metryki urodzenia dzieci zgodę męża lub żony na wyjazd etc.

W szczególności będą brane pod uwagę wszelkiego rodzaju dowody majątkowe, dające gwarancję, że dany turysta powróci do kraju.

Opłata za wizę amerykańską wynosi dol. 4.—.

**Dewizy:** Przydział dewiz na koszty utrzymania w Ameryce na podstawie indywidualnych wniosków do Komisji Dewizowej, w przypuszczalnej wysokości ok. dol. 150.— od osoby.

Poza przydziałem dewiz uczestnicy wycieczek na motorowcach mają prawo nabyć bony GAL'u na pokrycie wydatków na statku w następującej wysokości:

pasażerowie kl. tur. za Zł 300.

„ kl. III za Zł 100.

Zapisy: „ORBIS“, Kraków, Rynek 41.

## Wyjazdy do Palestyny

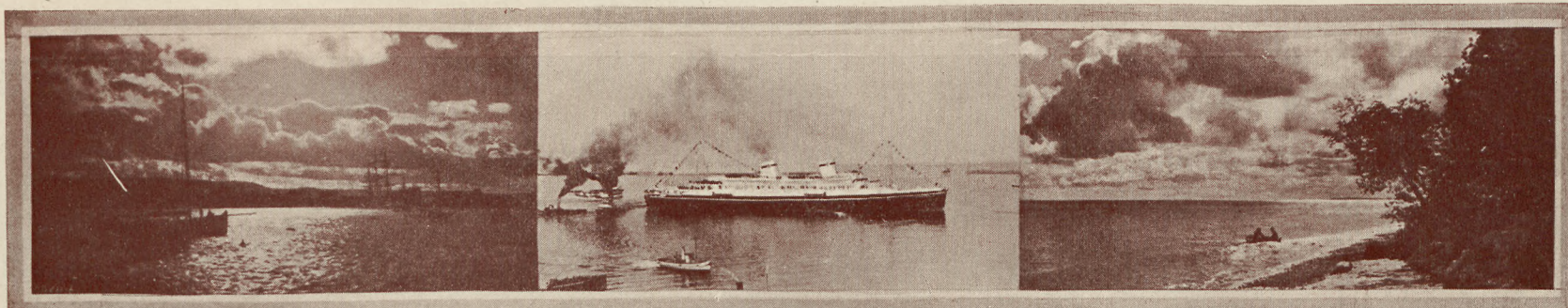
Koszty wyjazdów indywidualnych do Palestyny zostały znacznie obniżone. Cena ryczałtu wynosi obecnie zł 540.— i obejmuje: paszport indywidualny, wizę pobytową palestyńską ważną na 3 miesiące, wizę tranzytową rumuńską w jedną stronę, kartę okrętową w obie strony wraz z całkowitym utrzymaniem na statku oraz bilet kolejowy kl. 3 z Krakowa do Konstancy. Przejazdy odbywają się najnowszymi, komfortowymi okrętami rumuńskimi „Basarabia“ i „Transylwania“.

Wszelkie formalności w związku z wyjazdem załatwia szybko, sprawnie i solidnie ORBIS, Rynek Gł. 41.

## Przez

# „ORBIS“

## w świat





## Wyjazdy za granicę

### ŁOTWA.

#### Wypoczynek nad Zatoką Ryską.

Wybieramy się na 2 i 4 tygodniowe wycieczki ORBISU począwszy od 1 lipca br. Pobyt nad morzem w dobrych pensjonatach, położonych w lesie tuż przy długiej kilkudziesięciokilometrowej plaży. Obfite i smaczne posiłki. Komunikacja z Rygą b. dogodna i szybka.

### WĘGRY.

Począwszy od 16 czerwca rb. organizowane będą 14 i 24-dniowe wyjazdy na Węgry z pobytem nad słynnym w Europie jeziorem błotnym Balaton. Po drodze uczestnicy będą zwiedzali w czasie jednodniowego pobytu Budapeszt, piękną stolicę naszych sąsiadów — królową Dunaju.

Nad Balatonem uczestnicy naszych wycieczek będą ulokowani w b. dobrych pensjonatach i hotelach w Siofoku, miejscowości znanej ze swych komfortowych urządzeń i zdrowotności. Cena już od zł 285.—.

### FINLANDIA.

XII. Igrzyska Olimpijskie odbędą się w roku 1940 w dniach od 20 lipca do 4 sierpnia w Helsinkach.

Wyłącznie sprzedaży na Polskę kart wstępu na zawody i bonów kwaternowych posiada ORBIS, który wyjeżdżających na zawody zaopatruje również w paszporty i bilety w specjalnie ulgowej cenie.

### LITWA.

Wyjazdy do naszych północnych sąsiadów — na Litwę — cieszą się coraz większym powodzeniem. Dwa razy w ciągu miesiąca wyrusza wycieczka ORBISU do Kowna. Niewysokie ceny sprawiają, iż udział w wycieczce staje się dla wszystkich dostępny.

### RUMUNIA.

Poczynając od 1 czerwca odbywać się będą 2 i 4-tygodniowe wycieczki do Rumunii, w związku z czym turyści nasi będą mogli spędzać po kilka tygodni w najpiękniejszych nadmorskich miejscowościach, jak Euforia i Carmen Sylva.

### WŁOCHY.

#### Zarządzenie Komisji Dewizowej w sprawie wyjazdu do Włoch.

Ukazało się nowe zarządzenie komisji dewizowej, określające zasady, według których banki dewizowe upoważnione są do sprzedaży zagranicznych środków płatniczych na koszty podróży i pobytu we Włoszech oraz do przesyłania lub udzielania zezwoleń na wywóz tych środków na ten cel.

Dla osób, których pobyt we Włoszech nie przekracza czterech tygodni, przyznano sumę do wysokości 400 lirów na tydzień, osoby te mogą ponadto wywieźć 30 zł. Studiującym we Włoszech oraz przebywającym tamże w celach turystycznych lub leczniczych w granicach 1—6 miesięcy, banki dewizowe mogą przysyłać dodatkowo w odstępach miesięcznych, na podstawie odpowiedniego zaświadczenia Konsulatu R. P. co do celu pobytu kwotę do wysokości 1.000 lir. miesięcznie.

Zarządzenie weszło w życie 1-go maja rb.





# Pięciolecie działalności O R B I S U jako narodowego biura podróży

W r. 1938 upłynęło pięć lat od chwili przejścia „Orbisu“ z rąk prywatnych przez Bank P. K. O.

W okresie tym nastąpiło zasadnicze przekształcenie „Orbisu“ z przedsiębiorstwa prywatnego, zajmującego się głównie sprzedażą biletów kolejowych i wywozem turystów za granicę — na Instytucję narodowego biura podróży, mającego do spełnienia ważne i doniosłe zadania o znaczeniu ogólnopaństwowym z zakresu turystyki krajowej i propagandy turystyki w kraju, jak i za granicą.

Z chwilą, gdy poszczególne państwa zaczęły traktować turystykę, jako obiekt międzynarodowej wymiany gospodarczej i wpływać na jej wartość, charakter i kierunek przez różnego rodzaju przepisy i międzynarodowe umowy turystyczne, powstała konieczność posiadania

przez władze państwowe odpowiedniego aparatu techniczno-wykonawczego, który byłby zdolny do realizowania wytycznych i zadań w zakresie polityki turystycznej i polityki gospodarczej Państwa.

Spełnienie tych zadań narodowego biura podróży w Polsce powierzone zostało Polskemu Biuru Podróży „Orbis“.

Działalność „Orbisu“ w ostatnim pięcioleciu dała bardzo pomyślne rezultaty, a szybki rozwój Instytucji ilustrują następujące cyfry:

	1933 r.	1938 r.
Kapitał udziałowy	100.000	800.000
Suma bilansowa	2.694.000	3.988.000
Sprzedaż biletów kolejowych	26.100.000	43.300.000
Ilość Oddziałów i Agencji krajo-		

wych i zagranicznych	57	155
Ilość obsłużonych klientów	2.150.000	4.750.000

W ciągu ubiegłych lat pięciu „Orbis“ wykazywał stale czysty zysk, mimo, że zagraniczne placówki, obejmujące swą działalnością przede wszystkim propagandę interesów turystyki polskiej za granicą i prowadzenie zwiększonej akcji propagandowej i organizacyjnej na rzecz ruchu turystycznego do Polski są deficytowe.

Oceniając działalność „Orbisu“ w ubiegłym pięcioleciu, stwierdzić należy, że spełnił on należycie swoją rolę i zadania narodowego biura podróży i stał się przez to ważnym i niezbędnym czynnikiem w polityce turystycznej i gospodarczej Państwa.

## Z wędrówki po Wołyniu

STANISŁAW MAŁKOWSKI  
prof. U. S. B. w Wilnie

### O niektórych bogactwach powiatu Kostopolskiego

Piękny krajobraz, szczególnie ciekawa odkrywka geologiczna, osobliwe rośliny, podobnie jak i zabytki historyczne lub współczesne dzieła umysłu oraz pracy ludzkiej, przyciągają uwagę, zaciekawiają myślącego człowieka, pozwalają mu na przeżycia i wrażenia, nie dające się osiągnąć w pełni w inny sposób, jak tylko przez obejrzenie własnymi oczami. Są też one dziś przedmiotem poszukiwań. Człowiek współczesny żądny jest tych przeżyć i wrażeń, a dzięki udogodnieniom komunikacyjnym osiąga je coraz łatwiej. W ten sposób powstaje i rozwija się turystyka masowa, która zwraca się tam, gdzie tereny są najciekawsze. Przy umiejętnej organizacji turystyka, staje się źródłem poważnych korzyści materialnych dla ludności odwiedzanych terenów. Poza idealną wartością zabytki przyrody i kultury mają więc lub mieć mogą znaczenie jako źródła dochodów.

Powiat kostopolski posiada takie wartości znane i nieznane szerszemu ogółowi.

Janowa Dolina jest dziś bez wątpienia najbardziej popularna dzięki swym kolumnom bazaltowym oraz dzięki zakresowi i sposobowi organizacji wielkiego warsztatu pracy. Duża szkoda się stała, że poza ciekawym „świadkiem“ powikłanego ciosu bazaltów, ilustrujących zarazem zjawiska ich rozpadu, nie zostawiono niewielkiej grupy pięknych, wzniosłych i prostych kolumn bazaltowych jako pamiątki. Wątpliwe, czy w przyszłości będą odnalezione równie piękne. Nawet po częściowym zalaniu wodą pierwszego kamieniołomu, po przeniesieniu eksploatacji na inny teren, stanowiłyby one cenną i ciekawą osobliwość, przyciągającą uwagę zwiedzających. Sądzę, że stare kamieniołomy

nad Horyniem wraz ze wspaniałymi dębami i pasem lasu wzdłuż łąk nad brzegiem Horynia powinny stanowić przedmiot szczególnej pieczy, jako jeden z najpiękniejszych zakątków Wołynia. Jeden z kamieniołomów z odsłonięciami bazaltów przykrytych skałami kredowymi służył (a może i teraz służy) jako miejsce zabaw. Nie było by w tym nic złego, gdyby nie cierpiał poczucie estetyczne, podrażnione szpecącymi ten zakątek niektórymi budowlami. Bardzo ciekawe pod względem naukowym odkrywki w tym kamieniołomie powinny być zabezpieczone przed niszczeniem.

Dziś większość turystów, po zwiedzeniu Janowej Doliny wraca od razu, skąd przyjechała, co jest niepomyślne dla powiatu. Wycieczkowiczów trzeba jak najbardziej zachęcać do możliwie najdłuższego przebywania w powiecie, bo każdy z nich da coś zarobić ludności, a jeśli i nie da (bo wszystko przyniósł w plecaku), to opowie innym o swych miłych przeżyciach i sprawdzi takich, co dadzą zarobić.

Wycieczki z Janowej Doliny zwłaszcza o zainteresowaniu przyrodniczym powinny być kierowane do Berestowca, który stanowi doskonałe uzupełnienie obrazu warunków występowania bazaltów. Należało by jednak i tam zabezpieczyć kilka najciekawszych zarazem odkrywek, a z jednego opuszczonego starego kamieniołomu — utworzyć miejsce wypoczynkowe — rodzaj małego parku przyrody.

Z biegiem Horynia ku północy przez Podłużne, w którym godna jest widzenia kaplica z bardzo pięknymi stiukami (przed kilku laty były one zagrożone zaciekami z dziurawego dachu i nie wiem, czy nie uległy zniszczeniu), można by wytknąć szlak turystyczny do Huty Stepańskiej, zasłu-

gującej na rozgłos i opiekę ze strony władz i miejscowego społeczeństwa jako jedyne na wschodzie Rzplitej uzdrowisko, posiadające samoczynne źródło mineralne i kąpiele borowinowe. Należało by uczynić wszystko, aby przez właściwe urządzenia zostały należycie wyzyskiwane istotne wartości tego uzdrowiska oraz — aby charakter i wygląd tych urządzeń mógł przyciągać jak najliczniejszych kuracjuszy i turystów. — Stary zamek w Stepaniu oraz bardzo ciekawe ze względu na charakter strojów niektóre wsie nad Horyniem w dół rzeki od Stepiania mogą stanowić dodatkową atrakcję turystyczną.

Wschodnia część powiatu kostopolskiego posiada wartości nie wyzyskane niemal zupełnie. Przed wszystkim — wąwóz Słuczy między Ludwipolem i Bielczakami. Pod względem krajobrazowym jest to teren jedyny w swoim rodzaju na obszarze całej Rzeczypospolitej. Nie mówiąc już o osobach, które posiadając odpowiednie przygotowanie w zakresie nauk





przyrodniczych, znajdują na tym terenie mnóstwo faktów i śladów zjawisk nie spotykanych gdzie indziej, lecz i przeciętny turysta wrażliwy na piękno może doznać wielu wrażeń estetycznych, a przy odpowiedniej organizacji — rozszerzyć zakres swych wiadomości. Należy jednak pamiętać o jednym: wózek powinien być zachowany w stanie jak najbardziej pierwotnym; wszelkie ułatwienia komunikacyjne, oraz budowie powinny być bezwzględnie wyłączone z obszaru wąwozu. Inaczej straci on swą wartość jako przedmiot mogący ściągać zwiedzających. Przypomina mi się tu opowieść o przygodzie pewnego malarza, o której słyszałem jeszcze w dzieciństwie. Artysta ów upatrzył sobie pod którymś z warszawskich kościołów nadający się doskonale do zamierzonej kompozycji, wspaniały typ dziada z brodą. Dał mu rubla i powiedział że jeśli chce zarobić więcej, to ma przychodzić pod wskazanym adresem, gdzie będzie wymalowany na obrazie. Dziad był uszczęśliwiony. Naturalnie niezwłocznie opowiedział o tym pomyslnym wydarzeniu swej żonie. Niewiasta podzieliła zadowolenie małżonka stwierdzając podwójną wartość propozycji malarza: zarobek i honor. Pomyślawszy dłużej nad tym, doszła do przekonania, że w związku z oczekującym męża zaszczytnym wyróżnieniem trzeba poczynić pewne przygotowania — jednym słowem oporządzić się, bo nie wypada pokazywać swej postaci na obrazie z taką paskudną brodą. — Następstwa rozumowania tego były jasne. Artysta nie chciał nawet rozmawiać z ódmienionym dziadem, — przepadły i honor i zarobek.

Okolice pobliskie, jak kolonie Hórne, poblże Bielczak i Marenina, Majdan Mareninowski, Kaczan mogłyby służyć jako tereny letniskowe. Stwierdzona stosunkowo wysoka wartość promieniotwórcza źródeł tamtejszych czyni wysoce prawdopodobnym odkrycie lub odwiercenie takich źródeł, które ukażą właściwości lecznicze. Ogromne przestrzenie leśne otaczające ten teren oraz suche (lessowe lub piaszczyste) podłoże znacznych obszarów przylegających do wąwozu Słuczy wpływają na zdrowotność całej tej okolicy. Należało by to wszystko wziąć pod uwagę przy planowaniu rozwoju gospodarczego powiatu kospolskiego. Podkreślam jednak z całym naciskiem, że interesem wszystkich jest nie pozwolić nikomu wkraść w obszar wąwozu z wytworami dzisiejszej cywilizacji. Niech to pierwotne koryto rzeki, tak obficie wypełnione darami natury, w niczym nie przypomina koryta, w które wchodzi z nogami żadne jądło a pozbawione zmysłów szlachetniejszych istot.

Olbrzymi Park Yelowstone w Ameryce zdawał się być mrzonką niepraktycznych idealistów. Dziś wpływa on potężnie na kształtowanie się podstaw kultury duchowej mas społeczeństwa amerykańskiego i jest źródłem wielkich dochodów.

Powiat kospolski ma poważne widoki, aby pozyskać u siebie swój mały Park Yelowstone. W pobliżu wąwozu Słuczy w porze wiosennej kwitają niezliczone krzewy azalii pontyjskiej. Pamiętajmy, że jest to osobliwość europejska, która mogłaby ściągać miłośników piękna i przyrody (jak również snobów) i z poza granic Polski. Okres kwitnienia azalii mógłby się stać czasem zbiorowych i modnych wycieczek na Wołyn. Poza wartościami wąwozu Słuczy, o których już wspominałem, należy nie zapominać o pamiątkach historycznych (walące się ruiny zamku w Hubkowie) i przedhistorycznych (grodziska w Mareninie i Bielczakach). Kopalnie kaolinu i nowocześnie urządzona szla-

mownia tej szlachetnej gliny w Dermance pod Bielczakami stanowiąc mogą również wartość turystyczną. Wspomnieć też wypada o kamieniołomach doskonałych granitów w Moczulance, produkujących bardzo dobrą kostkę oraz materiał rzeźbiarski (popiersie E. Orzeszkowej w Grodnie) wspaniałych, czarnych jak heban skał gabrowo-diorytowych (t. zw. czarnych granitów) w Bronisławce (płyta mauzoleum kryjąca serce Marszałka i Jego Matki na Rossie w Wilnie) a nadto — białych jak śnieg kwarcytów w tejże miejscowości. — Pomijam tu inne wielce osobliwe i ciekawe miejsca i odkrywki geologiczne, które mogą zainteresować poważniej jedynie specjalistów.

## Inwestycje Papierni Mokwińskiej

Uruchomiona po kilkunastu latach postępu Papiernia Mokwińska w trzechletnią rocznicę podjęcia nanowo produkcji może poszczycić się tym, że w okresie tym nie tylko rozszerzyła znacznie zakres produkcji, ale także — wybitnym polepszeniem i unowocześnieniem stanu urządzeń w swych zakładach. Na plan pierwszy wysuwa się tu gruntowna modernizacja urządzeń. Nowa maszyna wykonana w/g patentu szwedzkiej firmy Leye i Thurne, do której części dostarczyła polska fabryka Josephy z Bielska — pozwalała na powiększenie produkcji do 3500 gk. na dobę. Następnie — ustawiono nowy łapacz włókien, zmniejszający straty 30-krotnie. Dzięki zainstalowaniu maszyny do wyrobu kolorowej bibułki gładkiej i krepowanej, rozszerzono wydatnie dział produkcji książeczek bibułki papierosowej i serwetek stołowych, osiągając o 20 ton tych wyrobów więcej na miesiąc. Ponadto wprowadzono wyrób masy ultracyjnej, używanej przez przemysł browarniczy, przetworów owocowych itp. Wreszcie — dbając o zdrowie zatrudnionych robotników — fabryka zainstalowała specjalne kabiny natryskowe.

O rozwoju Papierni Mokwińskiej świadczy też stale wzrastająca liczba robotników, która z liczby 65 z roku 1934 wzrosła w chwili obecnej do przeszło 220. Należy tu zaznaczyć, iż właści-

wy rozwój fabryki nastąpi dopiero z chwilą polepszenia się warunków komunikacyjnych. Istniejące obecnie połączenia są więcej niż niedostateczne i niekorzystne. Jest to zresztą nie tylko boleść fabryki, ale całej tamtejszej okolicy. Ze wszelkich miar pożądanym byłoby przede wszystkim przystosowanie do potrzeb żeglugi rzeki Słuczy. Nawet bowiem wybudowanie zamierzonej linii kolejki z Małyńska



do Moczulanki nie rozwiązuje sprawy tak, aby odczuł to dodatnio cały rejon Zastucz, wykazujący coraz większe dążenia rozwoju gospodarczego.

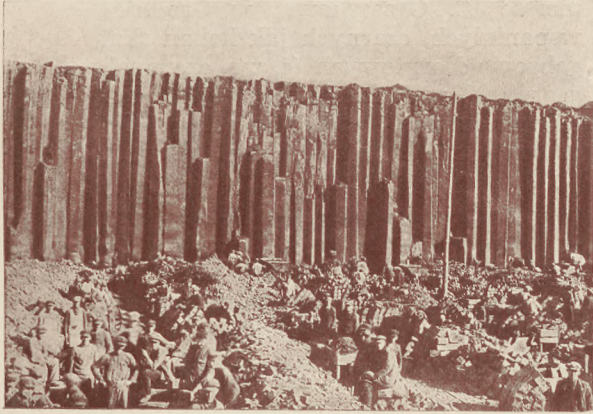
## Janowa Dolina

Odrodzone Państwo Polskie otrzymawszy w spadku fatalny stan dróg znalazło się w obliczu konieczności konserwacji i zwiększenia sieci drogowej. Szczególnie ta ostatnia konieczność wysuwała się i wysuwa w dalszym ciągu na czoło zagadnień gospodarczych, jako wewnętrzny warunek rozwojowy Państwa, jako warunek należyte sprawne funkcjonowania aparatu państwowego.

Jako postulat racjonalnego rozwiązania palącego problemu drogowego wyłoniła się konieczność uruchomienia własnych źródeł eksploatacji, potrzebnych materiałów. Odpowiednio zaś przeprowadzona kalkulacja kosztów miała być środkiem do nagięcia cenników prywatnych do norm obowiązujących w przedsiębiorstwach państwowych. Kamieniołomy państwowe nie miały w swym założeniu ten-



dencyj paraliżowania inicjatywy prywatnej, miały tylko stać się regulatorem i producentem lepszej jakości towaru. Nieobliczone w zupełności na zysk, Kamieniołomy Państwowe w Janowej Dolinie okazały się przedsię-



biorstwem rentownym. Zainstalowany bowiem kapitał zakładowy około 5.000.000 zł daje zyski, corocznie lokowane w inwestycjach Kamieniołomów, zmierzających do coraz to większego usprawnienia i ulepszenia produkcji, oraz budowy tak ważnej placówki, ja-



ką jest budowa Osiedla Robotniczego.

W ostatnich kilku latach, kiedy włożono w inwestycje drogowe większe sumy, to Kamieniołomy nie były w stanie sprostać zapotrzebowaniom. Potrzeba budowy własnych kamieniołomów okazała się potrzebą racjonal-



ną, a stały rozwój przedsiębiorstwa nie zawiodł pokładanych w nim nadziei.

Impuls do stworzenia własnego przedsiębiorstwa — dostawcy krajowego rynku materiałów drogowych w Janowej Dolinie, dały wartości techniczne „wynalezione” na terenach

państwowych bazaltu. Krystaliczne skały Wołynia, o najlepszych jakościach gatunkowych, stały się podstawą rozwoju na większą miarę polskiego przemysłu kamieniarskiego.

Wyniki badań, przeprowadzanych nad jakością bazaltu, skłoniły Rząd do zajęcia się bliżej tą sprawą. W 1929 r. rozpoczęła się pierwsza faza robót przygotowawczych i odkrywkowych pod kierownictwem p. inż. Leonarda Szutkowskiego, który przed tym odbył podróż do Belgii i Szwajcarii, gdzie zapoznał się z organizacją pracy w tamtejszych ośrodkach górniczych i kamieniarskich.

Ogólny plan budowy kamieniołomu został opracowany na produkcję 200.000 ton rocznie. Zakrojona programem budowy produkcja już w r. 1934 osiągnęła liczbę daleko większą, dochodząc w roku następnym do 300.000 ton, a później przekraczając tę normę znacznie.

Obecna produkcja Kamieniołomów Państwowych w Janowej Dolinie dostosowuje się do potrzeb wewnętrznego rynku drogowego, kładąc nacisk największy na wyrób kostki regularnej, nieregularnej, brukowca i wszelkiego rodzaju grysów szlachetnych, mających największe zastosowanie przy budowie nawierzchni ulepszonych dla ruchu motorowego.

Organizacja produkcji poszczególnych gatunków materiałów posiada ustaloną doświadczeniem strukturę. Surowiec, wyładowany przez górników odpowiednio posegregowany otrzymują kostkarze, półbrukarze, tłuczkarze, wreszcie idzie do trybów łamacza, skąd otrzymuje się tłuczenie maszynowe i grysy szlachetne. Dół kopalni roi się od masy stolików warsztatowych. Na nich wykonują ręczną obróbkę materiału kostkarze i półbrukarze. Tłucz-

karze wykorzystują odpadki przetwarzając je na tłuczeń ręczny. Praca robotników w Kamieniołomach jest pracą akordową. Wyrobioną ilość materiałów odbiera nadzorca. Zarobki kosztarzy są ustalone od metra sześciennego, wyrobionego materiału. Reszta robotników zdaje materiał na wagę.

Zapotrzebowanie na kostkę nie jest tak duże, że opłaca się kierownictwu prowadzić w kamieniołomach szkołę wyrobu kostki, która dostarcza wykwalifikowanych kamieniarzy. W szkole wyrobu kostki na terenie Janowej Doliny pod kierunkiem fachowych instruktorów kształci się stale około 150 ludzi. Nauka w szkole polega na ćwiczeniach praktycznych.

Oprócz tego w 1935 r. uruchomiono 3-miesięczny kurs kamieniarsko-brukarski. Kursanci obeznani z zasadami brukarstwa po odbyciu praktyki na miejscu wyjeżdżają będą wraz z materiałem na miejsce robót drogowych.

Roczny stan zatrudnienia robotników w Państwowych Kamieniołomach w Janowej Dolinie pozostawał w stosunku proporcjonalnym do ilości produkowanych materiałów. I tak było zatrudnionych w latach: 1929/30—210, 1936/37—2656 robotników. W następnym roku stan zatrudnienia osiągnął 3.500 robotników i na tym poziomie utrzymuje się do chwili obecnej.

W swej całości Kamieniołom Państwowy w Janowej Dolinie występuje więc nie tylko jako ośrodek przemysłowy, ale też, co ma bardzo doniosłe znaczenie, jako placówka pracy ponad trzech tysięcy ludzi, pracujących w zgodnym wysiłku, zjednoczonych wspólnym warsztatem pracy i ideą stworzenia z Polski — Państwa silnego, a z siebie — ludzi pełnowartościowych.

## Huta Stepańska — nowa perła uzdrowisk polskich na Kresach Wschodnich

Uzdrowisko Huta Stepańska leży obok wsi tejże nazwy w powiecie Kostopolskim, woj. wołyńskiego. Jest to miejscowość zdrowa otoczona lasami. Klimat łagodny, powietrze czyste. Do niedawna zapadła, nikomu nie znana Huta Stepańska, dzięki zainteresowaniu ks. Teodora Czabana pewnymi zjawiskami — stała się nie tylko miejscowością odgrywającą duże znaczenie — także — miejscowością, której słanie w życiu gospodarczym powiatu, wa poczęła z wolna przenikać do świadomości ogółu w całym państwie. Mianowicie ks. Czaban zwrócił uwagę na dostrzeżone na żdźbłach trawy białe kryształki soli oraz — na większe skupienia związków fosforu pod darnią. Dzięki odkryciu następnie dwóch źródeł mineralnych solanki żelazistej, alkalicznej oraz pokładów borowinowych — Huta Stepańska doczekała się wreszcie postawienia Zakładu kuracyjno-kąpielowego i utworzenia uzdrowiska, o stosunkowo dużej, jak na początek, frekwencji.

Dziś uzdrowisko to dysponuje oprócz wyżej wspomnianych źródeł

i pokładów borowiny, następującymi środkami leczniczymi: solanką ze źródła Św. Teresy, nadającą się do wewnętrznego użytku, kąpielami kwasowęgłowymi. Spośród 25 kabin — 9 służy do kąpieli borowinowych, a reszta — do solankowych i solankowo-gazowych. Spośród wielu wskazań, już teraz stwierdzono wybitne właściwości lecznicze przy kuracji gośca stawowego i mięśniowego, podagry, ischiasu, stanów paralitycznych po różnych urazach, bądź centralnego bądź też odwodowego pochodzenia, przewlekłych chorób kobiecych itp.

Uzdrowisko stale rozbudowuje się i niedaleko już do ukończenia prac zamierzonych. Został założony park o powierzchni 10 ha, wybudowano kaplicę, uruchomiono restaurację i kawiarnię, dalej zbudowano nowoczesne łazienki. Powstanie i rozwój uzdrowiska Huta Stepańska, stało się dobrodziejstwem tak chorych, jak i mieszkańców całej okolicy, dla których inwestycje związane z rozbudową i sezonowymi kuracjami wniosły ożywczy prąd jaśniejszego jutra.



# Łuck stolica Wołynia

Miasto Łuck jest stolicą Wołynia o zaludnieniu ponad 40.000 mieszkańców.

Z przeciętnego prowincjonalnego miasteczka powiatowego doby przedwojennej — przywdziewa Łuck szaty miasta europejskiego.

Rzuca się w oczy szereg wcale ładnych, wielopiętrowych budynków; powstały całe nowe dzielnice, zabudowane schludnymi domkami, otoczonymi ogródkami, bagna zatruwające powietrze w mieście zostały osuszone i zamienione na ogródki działkowe; szereg ulic otrzymało gładką nawierzchnię, względnie zostały zabrukowane; ułożono nowe, szerokie i wygodne chodniki betonowe; powstał nowy park miejski nad rzeką Sapałajówką; ulice ozdobiono skwerami, zielenicami i drzewkami. Ukoronowaniem jednak dążeń do podniesienia miasta jest wybudowanie wodociągu według najnowszych wymagań techniki oraz budowa kanalizacji.

Duży postęp rozwoju miasta wyczuwa się niemal na każdym kroku, duży wysiłek pracy i energii włożyli w to gospodarcze miasto. Miliony zostały już zainwestowane.

Do osiągnięcia jednak zamierzonego celu — do podniesienia miasta do poziomu europejskiego — potrzebny jednak jest duży jeszcze wysiłek pracy i pieniędzy.

Z ogólnej liczby 279 ulic o powierzchni ca 460.000 m<sup>2</sup> posiada twarzą nawierzchnię zaledwie 60%. Sieć wodociągową posiada tylko 18 ulic o długości 19.608 m. b.; sieć kanalizacyjna posiada narazie 4.473 m. b. rurociągu.

Wreszcie cały szereg potrzeb, wskutek wysiłków skierowanych ku podniesieniu miasta pod względem zdrowotnym i estetycznym, które pochłonęły kilka milionów, czeka na swoją kolej i na wygospodarowanie potrzebnych funduszy.

Troska, którą życie wysunęło na pierwszy plan programu inwestycyjnego miasta najbliższych lat, jest rozwiązanie sprawy braku lokali szkolnych i elektryfikacji miasta, przez zamianę dotychczasowego prądu stałego, jaki dostarcza miejscowa elektrownia, na prąd zmienny.

Z ogólnej liczby 9 szkół powszechnych i jednej szkoły dokształcającej, do których uczęszcza 6.500 dzieci, żadna nie posiada własnego budynku i mieszczą się w budynkach wynajętych, nie zawsze dostosowanych do wymogów stawianych budynkom szkolnym.

Biura Zarządu Miejskiego, miejskich zakładów i przedsiębiorstw, jak zresztą większość urzędów i instytucji państwowych i samorządowych, mieszczą się w budynkach wynajętych.

## Produkcja rolna i przemysłowa powiatu rówieńskiego

Powiat rówieński jest przede wszystkim powiatem rolniczym. Stan rolnictwa w powiecie, jakoś i ilość produkcji rolniczej ma decydujący wpływ na całokształt stanu gospodarczego powiatu. Powiat produkuje najwięcej zbóż kłosowych, następnie idą rośliny przemysłowe, jak buraki cukrowe, chmiel, tytoń, rośliny oleiste.

Produkcję roślinną w powiecie rówieńskim i lustrują następujące liczby: obszar zasiewów pszenicy wynosi 32.600 ha, produkcja 400.000 mtr., żyta — 37.000 ha i 600.000 mtr., jęczmienia — 17.000 ha, i 262.000 mtr., owsa — 26.000 ha i 370.000 mtr. Wywóz powyższych 4-ch zbóż z powiatu wynosił w ostatnim roku w przybliżeniu: 200.000 met. pszenicy, 150.000 mtr. żyta, 100.000 mtr. jęczmienia i 120.000 mtr. owsa.

Wartość społeczna brutto urodzaju pszenicy, żyta, jęczmienia, owsa i ziemniaków wynosiła w roku 1936 — 21.834.000 zł., zaś w roku 1937 — 44.063.000 zł., a więc wzrost wynosił olbrzymią sumę 16.220.800 zł w ciągu jednego roku.

Gospodarstw sadowniczych posiada powiat rówieński 1.700, w tym 200 wzorowych sadów handlowych o ogólnym

obszarze 2.453 ha i 269.852 drzewek. Ogólna produkcja wyłącznie sadów handlowych w powiecie wynosi 95.000 q owocu eksportowego. Około 30.000 q owocu niestandardowego spożywa rynek miejscowy.

Liczba koni, bydła i trzody chlewnej w powiecie stale wzrasta. W 1937 roku było w powiecie 46.851 koni (w 1935 r. — 45.023), 82.839 sztuk bydła rogatego (w 1935 r. — 70.924), 10.821 owiec i kóz (w 1935 r. 9.099) i 79.618 sztuk trzody chlewnej (w 1935 r. — 71.209).

Powyższe przykładowe liczby charakteryzują powiat, jako producenta rolnego. Rolnictwo w powiecie posiada dużą siłę nabywczą dla produktów przemysłowych, sprowadzanych z innych dzielnic Polski. Roczne zużycie nawozów sztucznych przekracza 5.000.000 kg, maszyn rolniczych sprzedaje się w powiecie obecnie ponad 2.000 sztuk w ciągu roku.

Jednakże powiat rówieński rozwija się również w kierunku coraz większego uprzemysłowienia, mogącego zaspokoić stale rosnące potrzeby rolnictwa i wzrastających w szybkim tempie miast Wołynia, krainę wielkiej przyszłości.

brzymiego zamówienia na meble dla domów robotniczych w ilości 400 pokoi.

Mimo licznej konkurencji Dom Towarowy Rzemiosła w Łucku zrzeszający prawie wszystkie lepsze warsztaty stolarskie otrzymał powyższe zamówienie, bijąc swoich konkurentów niską ceną oraz doskonałym i solidnym wykonaniem.

W tej sprawie w dniach 4 i 5 maja bawili w Katowicach Referent Izby Rzemieślniczej oraz Dyrektor Szkoły Rzemieślniczej P. M. S. w Łucku, którzy w imieniu Domu Towarowego Rzemiosła podpisali odpowiednią umowę.

Roboty stolarskie, które rozpoczną się w najbliższych dniach zatrudnią prawie wszystkich bezrobotnych stolarzy na Wołyniu.

Do uzyskania tego zamówienia przyczynił się w znacznym stopniu inż. Boryssowicz, Dyrektor Wojew. Biura Funduszu Pracy w Łucku. Zaznaczyć należy, że jest to już drugie wielkie zamówienie, uzyskane przez rzemiosło wołyńskie, gdyż poprzednio Spółdzielnia Szewska wykonała 2225 par obuwia dla Pomocy Zimowej, wywiązując się solidnie z przyjętego zamówienia.

Panowie: K. Reus, Prezes Izby oraz Dyr. J. Uklejski, którzy kierują pracami uhandlowienia rzemiosła nie tylko przy zielonych stolikach, ale realnie w terenie, czego dowodem jest gęsto rozsiana sieć spółdzielni rzemieślniczych, dobrze zasłużyli się rzemiosłu i mogą być dumni z nowego sukcesu rzemiosła wołyńskiego.

(Głos Wołynia)

## Wielki sukces rzemiosła wołyńskiego

Ostatnio rzemiosło wołyńskie stało się wyrobami swoimi dotrzeć także do innych dzielnic Polski, konkurując swoimi niskimi cenami i solidarnym i wykonaniem.

Dowodem zainteresowania się zachodu wyrobami rzemiosła wołyń-

skiego, którego bogaty dorobek zaprezentowany jest rok rocznie w własnym pawilonie na Targach Wołyńskich, są większe zamówienia, jakie otrzymuje to rzemiosło do wykonania.

Obecnie wspaniałym sukcesem rzemiosła wołyńskiego jest uzyskanie ol-

**Zwiedzajcie WOŁYŃ krainę wielkiej przyszłości!**



## Krynica — Królowa Zdrójów Polskich

W okresie letnim aktualną staje się dla wszystkich niemal ludzi kwestia wypoczynku letniego. Szczęśliwi są ci, których organizm potrzebuje jedynie odprężenia po żmudnej całorocznej pracy i zacerpnięcia nowych sił, a nie wykazuje schorzeń, wymagających leczenia. Dla tych ludzi wystarczy wyjazd w góry, nad morze, lub zaciszną wioskę, oderwanie się na kilka tygodni od stałego środowiska, napawanie się pięknem przyrody i oddech świeżym powietrzem.

Ale takich szczęśliwców jest niestety niewielki odsetek. Większość ludzi, zwłaszcza ludzi pracy, czy to fizycznej, czy umysłowej, nosi w sobie zarodki jakiejś choroby, która powoduje niedomagania, toczy organizm, powoduje upadek sił. Dla tych nie wystarcza sam odpoczynek. Ich organizm wymaga odpowiedniego leczenia i czerpania środków zaradczych w skarbach, które nam natura dała w postaci leczniczych źródeł, niszczących chorobę i jej skutki. Muszą więc szukać odpowiedniej miejscowości, kuracyjnej, by ratować zagrożone zdrowie.

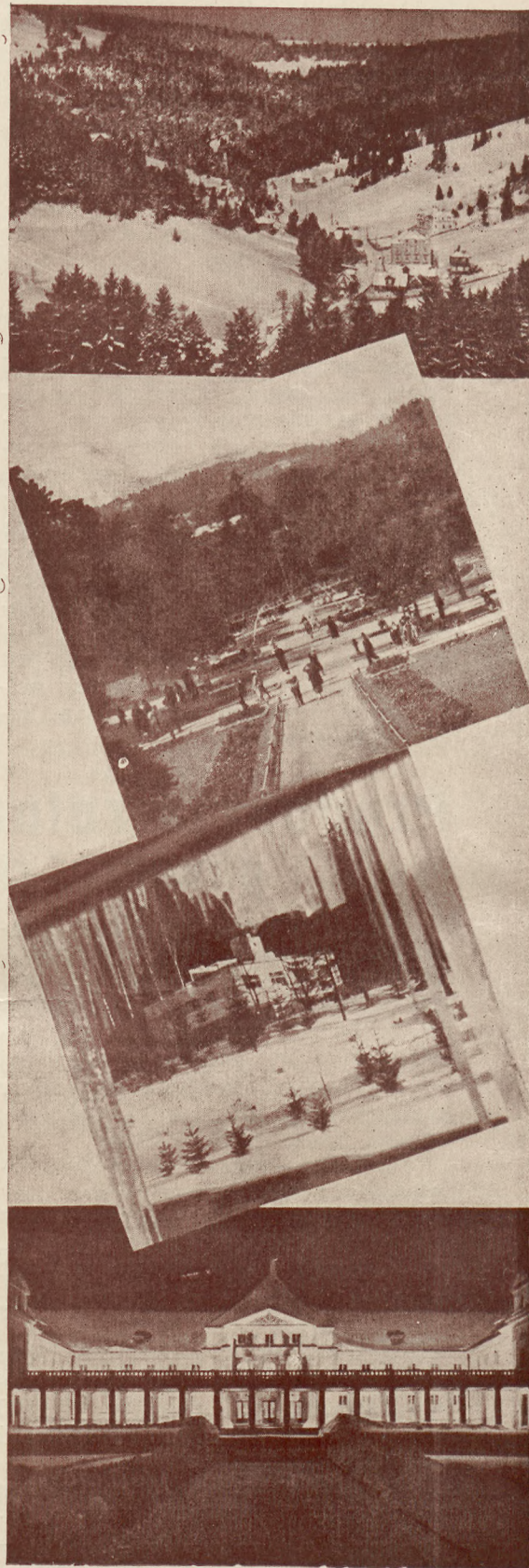
A gdy jest mowa o takich miejscowościach, to na pierwszy plan wysuwa się perła naszych uzdrowisk — Krynica! Mało bowiem na świecie znajduje się takich ośrodków, w których koncentrowałyby się tyle źródeł o różnorodnych właściwościach leczniczych, jak w Krynicy. Jest tam bowiem słynny źródło „Zuber“, najsilniejsza szcawa alkaliczna Europy, jedna z najsilniejszych wód litowych, równocześnie słaba solanka o znacznej zawartości jodu i bromu. „Zuber“ leczy choroby przemiany materii, przewodu pokarmowego, dróg żółciowych, a zastępuje najbardziej znane wody: Vichy, Neuenahr, Fachingen, Luchacovice, a także Karlsbad. Inny źródło „Janina“ stosowana jest przy kamicy pęcherzowej i niezbytach dróg moczowych z równym skutkiem, jak słynny Wildungen lub

Contrexeville. Źródło „Główny“ leczy choroby żołądka, anemię, żoły i zastępuje w zupełności Franzensbad, Kudo-ve, a nawet Spa.

Doskonałe wyniki lecznicze źródeł tych rozstawiły szeroko Krynice, która stała się pierwszym w Polsce uzdrowiskiem, gromadzącym co roku przeciętnie 30.000 osób, nie tylko szukających ulgi w cierpieniach, ale pragnących także zażyć wywczasów w zdrowych warunkach klimatycznych. Krynica słynie bowiem także ze swego uroczego położenia i z nader zdrowego klimatu dzięki temu, że leży na wysokości 560 m, w dolinie, zamkniętej od północy, wschodu i zachodu górami i lasami iglastymi, a otwartej od południa. Przez to chroniona jest od górnych wiatrów i posiada intensywne nasłonecznienie, co przedstawia na tej wysokości wszystkie zalety dobroczynnego klimatu podalpejskiego.

Z walorami zdrowotnymi Krynicy harmonizuje jej stan pod względem kulturalnym. Jest ona rozbudowana na miarę europejską, a Zarząd Zdrojowy, kierowany wytrawną i doświadczoną dłonią dyr. Nowotarskiego, nie poprzestaje na tym, co dotychczas osiągnięto, lecz dąży stale do dalszej rozbudowy zdrojowiska i czuwa nad tym, by wszystkie zdobycze kultury były stosowane tak pod względem środków leczniczych, jak higieny mieszkaniowej i zaspakajanie wybrednych nawet potrzeb kulturalnych kuracjuszy.

Na terenie Krynicy istnieje ponad 400 will i pensjonatów od najskromniejszych do luksusowych, stały teatr letni, koncerty pierwszorzędnej orkiestry zdrojowej, zawody sportowe, uprzyjemniają pobyt gościom. W sezonie zimowym sport narciarski rozwinął się do poważnych rozmiarów tak, że Krynica dzięki wspaniałemu urządzonemu skoczniom staje się jednym z głównych ośrodków sportowych.



## Rabka — Zdrojowisko Górskie

Zdrojowisko Rabka położone jest w Beskidzie Zachodnim, w odległości około 60 km. na południe od Krakowa, na malowniczym płaskowzgórzu (500—580 m. n. p. m.), wystawionym w całej pełni na działanie górskich promieni słońca. Dookoła lesiste zbocza gór: od północy masym Lubonia, od wschodu pasmo Gorców z Turbaczem, po zachodniej stronie horyzontu Babia Góra. To piękne obramowanie stanowi zarazem ochronę od wiatrów. Z najbliższych gór dostępnych nawet dla niewprawnych turystów, rozciąga się w kierunku południowym wspaniała panorama Tatr Wysokich, zaś w stronie południowo-wschodniej uroczyste Pieciny.

Wzgórza, otaczające zdrojowisko pokryte są gęstymi lasami szpilkowymi.

W środku zdrojowiska piękny obszerny park. Naturalnym bogactwem Rabki są od wieków znane i cenione źródła jodo-bromo-solankowe, zaliczane do najsilniejszych źródeł tego pokroju w Europie i wykazujące bardzo duże walory lecznicze. Drugi największy atut leczniczy zdrojowiska stanowi jego specyficzny klimat, łagodny i suchy, a wykazujący przy tym wszelkie cechy klimatu górskiego.

Te wszystkie zalety sprawiają, że Rabka jest idealnym miejscem wypoczynkowym a zarazem pierwszorzędnym ośrodkiem leczniczym, nadającym się do pobytu i leczenia w każdej porze roku, tak dla dzieci, jak i dla dorosłych. Toteż Rabka zdobywa sobie coraz większe uznanie i popularność we wszystkich kołach; jak dowodzi te-

go wzmagająca się z roku na rok frekwencja, która w porównaniu z latami przedwojennymi wzrosła niemal o 100% i wynosi obecnie około 30.000 osób.

Zakres możliwości leczniczych w Rabce jest bardzo rozległy.

Leczy się tu wszelkie schorzenia ustrojowe, wszelkie formy skrofulozy, następstwa po stanach zapalnych, chorobach zakaźnych, choroby krwi, systemu nerwowego i t. p. W szczególności obejmują tu wskazania lecznicze następujące choroby: choroby konstytucjonalne, krzywica, skaza wysiękowa, skaza limfatyczna i neurolimfatyczna, niedorozwój, niedokrewność,





Fragment z parku otaczającego  
zakład naukowy.

zołży, schorzenia błon śluzowych, spojówek nosa, gardła, tchawicy, oskrzeli, gruczołów obwodowych i wewnętrznych, stawów, kości, błon surowiczych, następstwa chorób zapalnych ostrych: płuc, opłucnej, otrzewnej, stawów, układu nerwowego itp. Dla dorosłych ponadto: choroby przemiany materii, atretyzm, otyłość, miażdżycę miernego stopnia, rekonwalescencja, wyczerpanie itp., wreszcie choroby kobiece: stany pozapalne i wysiękowe.

Informacji udzielają: Komisja Zdrowia (willa Krzywoń), telefon 160, Za-

części społeczeństwa, która pragnie wychowywać swe dzieci w warunkach pod każdym względem najlepszych.

Powstanie szkoły na świeżym powietrzu, na wsi, w górskiej miejscowości, będącej sławnym w Polsce zdrojowiskiem i uzdrowiskiem dla młodzieży, spowodowało, iż Zakładowi nadano charakter szkoły leczniczej.

Wskutek tego więc głównym celem szkoły, realizowanym od początku jej istnienia, było i jest połączenie nauki ucznia z jego leczeniem, co daje się pomyślnie przeprowadzić, dzięki istniejącym w Rabce warunkom. Dlatego też do gimnazjum przyjmuje się w pierwszym rzędzie uczniów nie mogących wskutek wężego zdrowia uczęszczać do szkół publicznych w mieście, gdyż wpływa to na ich ustrój szkodliwie. Uczniowie ci, ucząc się na-

tomiasz w gimnazjum, mogą kształcić się dzięki miejscowym warunkom bez szkody dla zdrowia — co więcej, przeprowadzając zaleconą im przez lekarza odpowiednią kurację, ugruntowują na przyszłość swój stan zdrowia, uodporniając i hartując słabowity lub wątły organizm.

Pobyt w Rabce przynosi uczniom nie tylko pomyślne rezultaty lecznicze; gimnazjum może się poszczycić również dobrymi wynikami w zakresie nauczania szkolnego, oraz rezultatami na polu racjonalnego wychowania młodzieży.

Wkrótce też szkoła spotyka się zarówno z uznaniem władz szkolnych jak i z poparciem społeczeństwa. Kuratorium szkolne po zbadaniu zakładu, nadało gimnazjum w r. 1930 pełne prawa szkół państwowych (kategoria A).



Kryta leżalnia dla uczni gimnazjum.



Zabawa uczniów na dziedzińcu sanatorium  
Dra Cybulskiego dla dzieci i dorosłych.

kład Kąpielowy (willa Trzy Róże), telefon 202, Biuro „Orbis” willa Trzy Róże), telefon 264.

Specjalność Rabki stanowią zakłady i szkoły sanatoryjne, w których młodzież obojga płci może korzystać z nauki i zarazem leczyć się przez cały rok. Gimnazjum żeńskie prowadzi p. Szczukowa, natomiast gimnazjum i liceum humanistyczne męskie pozostaje pod dyktando p. Dr Jana Wiczorkowskiego, a mieści się w „Rabce-Dworze”.

Powyższe gimn. zostało otwarte w r. 1924 i połączono go ściśle ze stosownie zorganizowanym internatem, urzędując myśl wielu wybitnych pedagogów i lekarzy, którzy domagali się, aby szkoły znajdowały się na świeżym powietrzu, oraz spełniając życzenia tej

Rabka-Zdrój dysponuje wielką ilością pensjonatów, urządzonych pierwszorzędnie. Poniżej zamieszczamy fotografię pełnokomfortowego pensjonatu — hotelu „Pod Konarami”, prowadzonego przez właścicielkę p. H. Łaską. Pensjonat ten pięknie położony w centrum parku, dysponuje 22 pokojami z werandami, z których rozciąga się nieporównany widok na górzyste okolice Rabki. Nowoczesne urządzenie pensjonatu, wyborna kuchnia pod własnym zarządem, przy tym stosunkowo niska cena, gdyż na wszystkie sezony zryczałtowana do kwoty zł 240.— za 21 dni niewątpliwie zachęci naszych czytelników do korzystania z tego ze wszech miar polecenia godnego pensjonatu.



Pensjonat-Hotel „Pod Konarami”.



## HUTA STEPAŃSKA Zdrojowisko Solankowo Borowinowe Pow. Kostopolskiego na Wołyniu wydaje: Kąpiele solankowe, kąpiele borowinowe, kwasowęglowe i okłady. Sezon od 1 maja do 30 września.

Kąpielisko posiada 2 źródła mineralne solanki żelazistej alkalicznej radioaktywne i bogate pokłady mułu borowinowego do kąpeli borowinowych i okładów. ■ Borowina zawiera kwasu humusowego 22.1871 proc., żywicy i wosku 0.86 proc., kwasu mrówkowego 0.01 proc. Składniki popiołu rozpuszczalne w kwasie solnym wykazują na 100 gr. popiołu: tlenku potasowego 0.45 proc., tlenku wapniowego 2.81 proc., tlenku magnezowego 0.62 proc., tlenku żelazowego 7.98 proc., tlenku glinowego 5.57 proc., kwasu krzemowego 0.38 proc., kwasu siarkowego 0.89 proc., kwasu fosforowego 1.11 proc., ciężar gatunkowy 2.26 — 2.29. ■ Zdrojowisko posiada przeszło 20 kabin do kąpeli solankowych, borowinowych, kwasowęglowych i okładów. W r. 1939-ym będą uruchomione nowoczesne łazienki murowane. Woda i borowina ogrzewają się parą. ■ WSKAZANIA LECZNICZE: Artretyzm, gościec, czyli reumatyzm stawowy i mięśniowy we wszystkich postaciach, gościec zniekształcający, podagra, ichias, kamica żółciowa, stany paralityczne po różnych urazach bądź obwogowego pochodzenia, przewlekłe choroby kobiece i t. p. Picie wody mineralnej wskazane w zaburzeniach przemiany w materii, w obstrukcji, nadkwasocie żołądka, wrzodzenie żołądka i dwunastnicy, niedokrwistości. ■ Za opiekę lekarską podczas całego sezonu Zakład pobiera po 10 zł. od osoby, płatne z góry przy wpisowem. Wpisowe 1 zł., pijalnia wód 1 zł. ■ Mieszkania w pensjonatach przy Zdrojowisku i w dworach szlacheckich. Przy zakładzie uruchomiono 7 pensjonatów o 100 pokojach dwuosobowych. Cena mieszkania wraz z utrzymaniem w pensjonacie wynosi od 3 zł. 50 gr., w domkach szlacheckich od 2 zł. dziennie od osoby. Koce, prześcieradła i poduszki należy przywozić ze sobą, gdyż tylko niektóre pensjonaty posiadają bieliznę pościelową. ■ Zarząd Zdrojowiska na mocy zezwolenia Ministerstwa Opieki Społecznej z dnia 24 czerwca 1936 r. Nr Zf 11/Ca. — 6 produkuje OKŁADY BOROWINOWE z podkładów borowiny żelazisto-fosforowej w Hucie Stepańskiej; okłady zarejestrowane przez Departament pod Nr 1833. Cena okładu 4 zł. 50 gr. w sprzedaży detalicznej. Hurtownie i apteki mają zniżki. ■ ZNIŻKI: Księża, urzędnicy państwowi i samorządowi, nauczyciele, wojskowi w służbie czynnej opłacają takse kl. II-ej a kąpią się w kl. I ej; lekarze korzystają z kąpeli bezpłatnych, a ich żony i dzieci z 30 proc. zniżki. ■ Zarząd Zdrojowiska daje kuracje ryczałtowe. Mieszkanie, utrzymanie i zabiegi wodolecznicze wraz z opieką lekarską kosztuje w kl. I ej 6 zł. 50 gr., w II-ej — 6 zł. 00 gr., w III-ej — 5 zł. 50 gr. dziennie od osoby w miesiącach maju i wrześniu, w miesiącach czerwcu, lipcu i sierpniu o 50 gr. drożej. ■ DOJAZD: Z Warszawy przez Kowel do stacji Rafałówki, autem 20 klm. do Huty. Z Wilna, i Baranowicz, przez Sarny do stacji Rafałówki lub Małyńska. Ze Lwowa przez Kowel do stacji Rafałówki. ■ Kto szuka prawdziwej kuracji niech jedzie do Huty, kto zaś poszukuje rozrywek, przyjemności, dancinów — niech narazie Hutę omija. ■ Zarząd Zdrojowiska uruchomił w sezonie 1939 r. auto zakładowe na linii Rafałówka — Huta Stepańska, które wysyłać będzie na specjalne listowne uprzednie zamówienie. Auto kursować będzie w miesiącach lipcu i sierpniu codziennie. Koszt przyjazdu jednej osoby wynosić będzie 4 zł. 00 gr.

## Uzdrowisko i Letnisko MUSZYNA

— obok Krynicy (woj. Krakowskie) posiada źródła mineralne o największym w Polsce nasyceniu gazem (CO<sub>2</sub>) i dlatego kąpiele gazowe mineralne w Muszynie należą do najmocniejszych w Polsce.

Położona jest 452 m nad poz. morza, w rozległej kotlinie, otoczonej ze wszech stron lasami szpilkowymi, nad rzekami Popradem i Muszynką, na linii kolejowej Kraków — Krynica.

Jedyny w Polsce — las lipowy. Przepiękna górską plaża. Klimat bardzo łagodny i bez wiatrów.

Wskazania lecznicze: Choroby krwi, przemiany materii, choroby serca żołądka, choroby kobiece i nerwowe.

Cennik utrzymania: Ceny utrzymania w pensjonatach od 5 do 7 zł dziennie od osoby.

Cennik mieszkań: Pokoje umeblowane bez pościeli w willach i domach prywatnych od zł 1,50 za 1 dobę.

Sezon od 1-go maja do 31-go października. Jednak najbardziej ożywiony od 15 czerwca do 31 sierpnia.

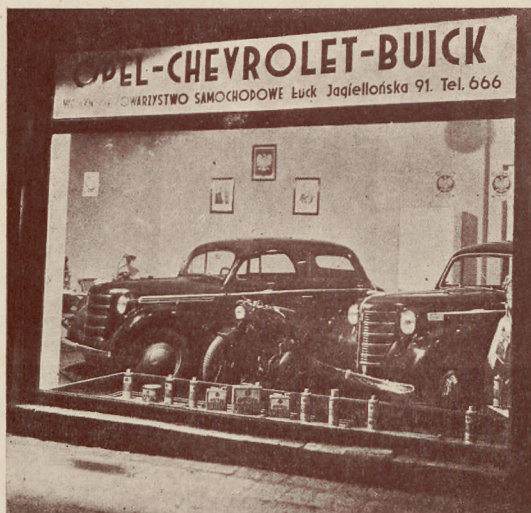
Szczegółowych informacji udzielają wszystkie placówki P. B. P. Orbis.

## Komfortowy nowoczesny Pensjonat „MARZENIE”

(KAT 1-a) W ZAKOPANEM, ul. Piłsudskiego, telefon 18-16 pod zarządem p. IRENY KUKEL-KRAJEWSKIEJ.

KUCHNIA wykwintna, pokoje luksusowe z wodą bieżącą i zimną, centralne ogrzewanie, piękne położenie, garaże.

INFORMACJE i ZAPISY WE WSZYSTKICH PLACÓWKACH „ORBISU”



### SPOKOJNĄ PODRÓŻ

zapewnia

polisa ubezpieczeniowa

bagażu od kradzieży

■ ORBIS ■

Z miłą radością należy powitać nowo otwartą placówkę Wołyńskiego Towarzystwa Samochodowego w Łucku prowadzoną przez Inż. W. Łęskiego.

Przytem zaznaczamy, że przy dzisiejszym wzroście motoryzacji placówka ta, ma wszelkie szanse dojścia do szybkiego rozwoju.

Redakcja ze swej strony, życzy „Szczęść Boże”



...w czasie pobytu w Krakowie nie zapomnij kupić

KAWY - HERBATY - WINA

we firmie

≡ M. JAWORNICKI ≡

KRAKÓW — Rynek gł. 44. Długa 82. — Rynek podgórski 13



do nabycia w koncesjonowanym miejscu sprzedaży

zegarków TISSOT

**D. MAYER**

zakład zegarmistrzowski-jubilerski

**Kraków, ul. Szewska 4**

Zaprasza do oglądnięcia, bez obowiązku kupna

### ŻEGESTÓW-ZDRÓJ

położony w prześlicznej dolinie Popradu, a słusznie nazwany „Perłą Doliny Popradu”, posiada znakomite źródła wód mineralnych żelazisto-wapniowo-magnez., oraz litowo-sodowych o bardzo dużej zawartości bezwodnika kwasu węglowego. Taksy kuracyjne niskie. Koszta leczenia i pobytu bardzo przystępne. Wszelkich informacji udziela Komisja Zdrojowa.

„AU PRINTEMPS”

SKLEP ŚWIEŻYCH KWIATÓW

Poleca najpiękniejsze kwiaty cięte i w doniczkach, wykonuje wiązanek, bukiety ślubne kosze i wieńce  
— gustownie i punktualnie, ceny niskie. —

Kraków

Szewska 7

Telefon 122-92

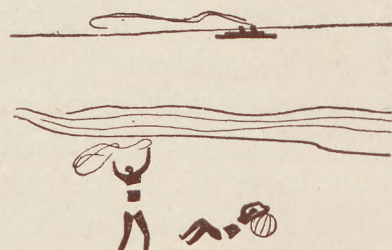
A P T E K A

pod **ZŁOTĄ KORONĄ**

Kraków, Rynek Główny 22

Telefon 137-04

[poleca materiał ratowniczo-sanitarny Oplg.



OD 16 KWIETNIA  
LETNI ROZKŁAD LOTÓW

Odłot 9:50	↓ Kraków*	↑ 14:45	Przylot
Przylot 10:55	↓ Warszawa	↑ 13:40	Odłot
Odłot 15:05	↓ Kraków*	↑ 9:30	Przylot
Przylot 16:35	↓ Budapeszt	↑ 8:00	Odłot
Odłot 11:00	↓ Warszawa*	↑ 18:30	Przylot
Przylot 17:25	↓ Londyn	↑ 12:05	Odłot
Odłot 1:00	↓ +Warszawa	↑ 18:45	Przylot
Przylot 12:30	↓ Lydda+	↑ 0:10	Odłot

\* codziennie z wyjątkiem niedziel,  
+ z Warszawy we wtorki i soboty.  
z Lyddy w poniedziałki i piątki.

#### Ceny biletów

z Krakowa do Warszawy	Zł 40.—
z Krakowa do Budapesztu	„ 70.—
z Warszawy do Londynu	„ 330.—
z Warszawy do Lyddy	„ 575.—

**Bilety lotnicze: „ORBIS”, Rynek Gł. 41**



**Poleca w Wielkim Wyborze**

Wszelkie Art. Codziennego Użytku

Nowości i Modele

Dla Wycieczek Zbiorowych Specjalne Rabaty

Pamiątki z Krakowa



# DLACZEGO NALEŻY OSZCZĘDZAĆ w Komunalnych Kasach Oszczędności Województwa Wołyńskiego

**w Dubnie, Horochowie, Kostopolu, Kowlu, Krzemieńcu, Lubomlu,  
Łucku, Równem, Sarnach, Włodzimierzu i Zdobunowie**

DLATEGO, ŻE:

**Za oszczędności** złożone na książeczkę K. K. O. ręczy powiat lub miasto całym swoim majątkiem

**Posiadaczowi** książeczki wypłaca się zaoszczędzone pieniądze na każde żądanie bez ograniczenia wysokości sumy.

**Oprocentowanie w K. K. O.** jest wysokie — bo 5% na wkłady za wypowiedzeniem i 4% na wkłady na każde żądanie.

**Książeczki wkładowe K. K. O.** są przyjmowane przez państwowe i komunalne władze, urzędy i zakłady, jako wadia przy wszelkich przetargach, jako kaucje akcyzowe i celne, kaucje przy zawieraniu umów oraz jako zabezpieczenie z innych tytułów wymagane. Tajemnica wkładów i lokat jest ustawowo zastrzeżona.

**K a s y** przyjmują wkłady na książeczki oszczędnościowe poczynawszy już od 1 zł.  
z t y c h w z g l ę d ó w w i ę c

**Bądź przezornym** i lokuj swe oszczędności w K. K. O., gdzie pieniądze  
Twoje zabezpieczone są całym majątkiem miasta lub powiatu.

**Bądź mądrym**, bo złożone w K. K. O. pieniądze przynoszą Ci bez żadnego wysiłku duży dochód w postaci wysokiego procentu.

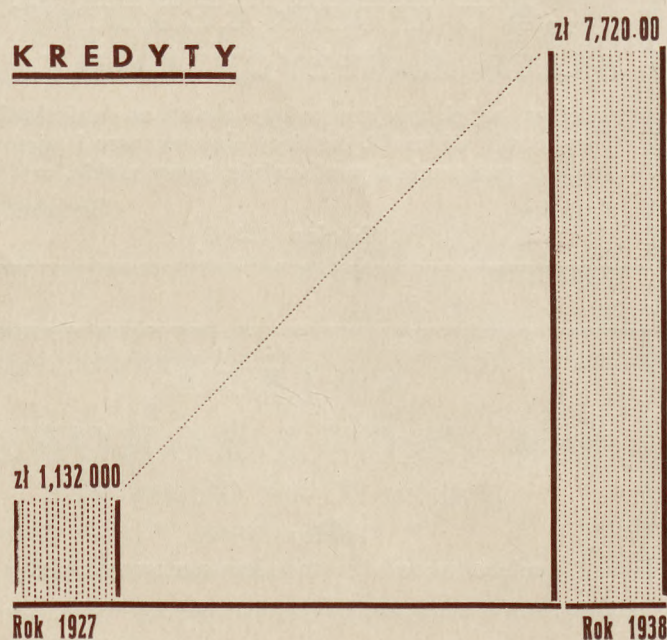
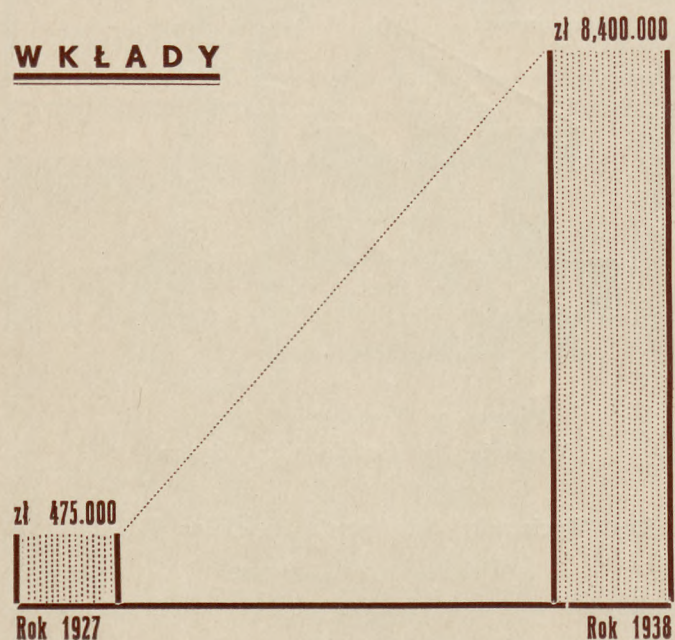
**Bądź przewidującym**, bo grosz zaoszczędzony daje Ci pewność, że w potrzebie nie będziesz musiał oglądać się na pomoc innych.

**Bądź czynnym i dobrym obywatelem** swego powiatu lub miasta — bo grosz Twój zaoszczędzony idzie na ożywienie ruchu gospodarczego i wraca w tej czy innej formie do Twojej kieszeni, Twoich najbliższych czy też znajomych.

**Buduj własną przyszłość** — oszczędzając

**w Komunalnej Kasie Oszczędności.**

**Rozwój Komunalnych Kas Oszczędności Wojew. Wołyńskiego**  
na przestrzeni ostatnich jedenastu lat.





**SP. AUTOBUS-RUCH**

W RÓWNEM,  
siedziba przy ul. 3 Maja 121.

Między miastowa komunikacja autobusowa na liniach:

Równe — Hoszcza — Międzyrzec — Ludwipol —  
Babin — Buhryń — Równe — Korzec — Berezno —  
Mokwin — Małyńsk — Stepań.

Dział ciężarowy na wszystkich liniach działania Spółki oraz  
**Równe — Warszawa.**

Wozy nowe 3 i 4 tonowe.

Autobusy nowe 25 osobowe.

Własne warsztaty i garaże.

Na czas Targów Wołyńskich S-ka udziela  
zniżek na wszystkich liniach autobusowych.

Wynajmuje autobusy na wycieczki krajoznawcze miejscowe  
i zamiejscowe.

**PRZEDSIĘBIORSTWA AUTOBUSOWE**  
**„AUTOLOT” i M. SZTEJNBERG**

Kowel, ul. Pomnikowa Nr 8.

linii

**KOWEL-ŁUCK i KOWEL-RATNO**

polecają uwadze publiczności swoje wozy dla wycieczek  
turystycznych na dogodnych warunkach.

**„LUBART”**

KOMUNIKACJA AUTOBUSOWA NA LINII

**ŁUCK, TORCZYN, WŁODZIMIERZ, UŚCIEŁUG, HRUBIESZÓW**

ODBYWA SIĘ ZA POMOCĄ NOWYCH LUKSUSOWYCH AUTOBUSÓW  
PRZEWAŻNIE POLSKIEJ PRODUKCJI

»POLSKI FIAT«

ODJAZD		ODJAZD	
z Łucka do Włodzimierza		z Włodzimierza do Łucka	
godz. 9.00		godz. 6.30	
„ 13.30		„ 8.00	
„ 15.15		„ 14.00	
„ 19.30		„ 17.30	

KURSY ODBYWAJĄ SIĘ REGULARNIE

Wygodna i przyjemna jazda odbywa się na  
tej linii w przeciągu dwóch i pół godzin.

Zapasowe wozy dla wycieczek zawsze są do usług Sz. Publiczności.

„LUBART”, ŁUCK, Jagiellońska 63 — tel. 459

PAROWA FABRYKA MYDŁA

**„M. STOK”**

SPÓŁKA JAWNA RÓWNE — WOŁYŃ  
LEGJONÓW 55, Tel. 23 499. P. K. O. 80.030.

Najstarsza na Wołyniu Fabryka Mydła

Produkuje znane ze swej jakości mydło  
do mycia i prania.

EGZYSTUJE OD ROKU 1881.

ZNAK TOWAROWY

**№ O.**

Zarejestr. w Urz. Pat. R. P. za Nr 24166.

**Dom Rolniczo-Handlowy „WARTA”**  
**ŻOŁĘDZIOWSKI i J. WIRPSZA** — sp. jawna  
Ł u c k, ul. Inżynierska Nr 1, telefon 594.  
posiada na składzie: maszyny rolnicze, materiały budowlane przy skła-  
dzie — sklep galanterii żelaznej.

**Syndykat Handlowy Ziemi Wołyńska**

Spółdzielnia z ograniczoną odpowiedzialnością  
w ŁUCKU, ulica Piłsudskiego Nr 12, telefon 214.  
**Kupuje wszelkie ziemiopłody rolne**

**DOSTARCZA:**

pasze treściwe, nasiona kwalifikowane zbóż, traw, okopowych, motyl-  
kowych, nawozy sztuczne, maszyny i narzędzia rolnicze, części do ma-  
szyn, artykuły budowlane, cement, wapno, blachę, papę, żelazo, węgiel,  
oraz wszelkie artykuły techniczne potrzebne dla gospodarstw rolnych.  
**Wykonanie szybkie i solidne. Ceny umiarkowane.**

**Koncesjonowany Przewóz Towarów**  
**S-ka „TRANSPORT”**

KORZEC, Kościuszki 66, tel. 25,

RÓWNE, Rybna 5, tel. 390.

na linii Korzec—Równe.

**Cały Wołyń chwali**  
**PIWO W. ZEMANA**

**W ŁUCKU**

Specjalność „S A K U R A”

Koncesjonowane Przedsiębiorstwo Przewozowe

**M. Sztajenberg i I. Zygiel**

RÓWNE, ul. Zabłockiego 17.

Przewozi towary zbiorowe na linii Warszawa-Siedlce-  
Brześć-Kowel-Łuck-Równe. — Specjalna organizacja na  
czas Targów Wołyńskich. Składy i magazyny własne.

Towarzystwo Przemysłowo-Leśne

Sp. Akc. w Warszawie

**ZAKŁADY ORZEWSKIE — w Orzewie na Wołyniu**

produkuje dykty klejone, posadzki deszczułkowe  
i taflowe oraz specjalnie projektowane domki  
campingowe.

*Czy pijeś*

*wołyńskie piwo i lemoniady*

*„Bergszlos”*

**PIERNIKI** własnego wyrobu  
oraz Czekolady  
tylko z firm chrześcijańskich

**IAN CIAPUTA** WYRÓB ARTYK.  
CUKIERNICZYCH

**Kraków, Stolarska L. 13. Telefon 177-10**

Krak. Kongr. Kup. poleca niniejszą firmę wszystkim Członkom Sekcji Spożywczej.



**Z. ZIELIŃSKI**  
OPTYK

**KRAKÓW Rynek Gł. 39**  
(Linia A-B)

Telefon 103-51  
P.K.O. 407 605

Okulary i binokle według przepisów lekarskich, jak  
również wszelkie naprawy wykonywa się szybko, fa-  
chowo i dokładnie po cenach najniższych.  
Wielki wybór lornetek teatralnych i polowych z naj-  
lepszyc fabryk.

Barometry, termometry, hygrometry, altimetry itp.  
do celów domowych, sport., technicznych i naukowych.  
Instrumenty miernicze, taśmy, łaty, parasole inży-  
nierskie itp. zawsze na składzie.



# POWSZECHNY BANK ZWIĄZKOWY W POLSCE S. A.

Oddział w Krakowie

Rynek Główny 44

Telefony: 152-35, 115-80, 115-81

Centrala: Warszawa, Zgoda 11.

Oddziały: Bielsko, Cieszyn, Drohobycz, Gdynia, Lwów,  
Przemyśl, Stanisławów, Tarnów.

Załatwia wszelkie transakcje wchodzące w zakres bankowości

**WYJEŹDŻAJĄCY DO NIEMIEC**  
KUPUJĄ NAJKORZYSTNIEJ  
**CZEKI PODRÓŻNICZE**  
NA REGISTERMARKI  
W ORBISIE

**X**  
**Jubileuszowe**  
**TARGI WOŁYŃSKIE**  
w RÓWNEM  
15 - 25 września 1939 r.

Informacje i zgłoszenia:  
**Dyrekcja Targów Wołyńskich**  
Równe Woł. Zarząd Miejski:

**RABKA** w centrum parku w willi „Pod Gwiazdą” Tel. 233  
**RESTAURACJA ZDROJOWA**  
**KAWIARNIA I CUKIERNIA**

Lokal obszerny, komfortowo urządzony. Bufet stale obficie  
zaopatrzone. Śniadania, obiady, kolacje. Wielki wybór codzien-  
nie świeżych ciast. Obiady w abonamencie zł 1.50.

Osobna sala do zabaw.

Codziennie popo-  
łudniu i wieczór **Towarzyskie Dancengi**  
przy dźwiękach pierwszorzędnego jazzu.

**Nowość**  
1939 r.

MODEL 235 CENA ZŁ. 105.-



**ZEGAREK**  
**OMEGA**  
Z DUŻYM SEKUNDNIKIEM

do nabycia: w autoryzowanym miejscu sprzedaży  
zegarków **OMEGA**  
**D. MAYER**  
zakład zegarmistrzowski-jubilerski  
Kraków, ul. Szewska 4  
Na składzie wyroby ze złota i srebra

Miesięcznik «Informator Turystyczny» ukazuje się z końcem każdego miesiąca, na miesiąc następny.

Ceny ogłoszeń: 1 cała strona 400 zł, 1/2 strony 250 zł, 1/4 strony 140 zł. Przy ogłoszeniu 5-cio razowym udziela się 35% rabatu  
przy ogłoszeniu 10-cio razowym udziela się 40% rabatu

Przedruk dozwolony tylko za zezwoleniem redakcji

Wydawca: P. B. P. „Orbis”, Okręg Krakowski, Rynek gł. nr 41, tel. 110-40, 188-90.

Redaktor: Jadwiga Steciewiczowa.

Drukarnia »Powściągliwość i Praca« w Krakowie.