



ORBIS

NR 8

ROK II



INFORMATOR TURYSTYCZNY

OKRĘG KRAKOWSKI

KRAKÓW - ZAKOPANE - NOWY SĄCZ
KRYNICA - TARNÓW - RZESZÓW

Z BŁYSKA I Z DALEKA

Międzynarodowy Zjazd Stowarzyszeń Turystycznych w Polsce.

Na ostatnim, Międzynarodowym Zjeździe Stowarzyszeń Turystycznych (Alliance Internationale de Tourisme) w Berlinie, postanowiono, iż zjazd tegoroczny odbędzie się w Polsce.

Data Zjazdu została ściśle ustalona na czas od 2—9 września br.

Program Zjazdu przewiduje szereg wycieczek po Polsce, które zapoznają uczestników Zjazdu z walorami turystycznymi Polski. M. i. przewidziane jest zwiedzenie zabytków Krakowa oraz zwiedzenie Wieliczki i Zakopanego.

Zjazd jest organizowany przez Polski Touring Klub, który opracowuje szczegółowy porządek dzienny, przy czym z polskiej strony przygotowywane są referaty, dotyczące zagadnień turystyki motorowej na terenie międzynarodowym.

Nadmienić należy, że do A. I. T. należą organizacje turystyczne całego świata i wszystkich najbardziej nawet egzotycznych państw.

Nowy Dom Zdrojowy i wielki basen solankowy w Kosowie Huculskim

Niedawno odbyło się w Kosowie Huculskim poświęcenie nowego domu zdrojowego i basenu kąpielowego, które to obiekty zostały już oddane do użytku gości.

Dom Zdrojowy oprócz pokoi gościnnych mieści w sobie bibliotekę, sale brydżowe oraz czynna w nim jest restauracja i kawiarnia z dancierem.

Okazały basen kąpielowy o wymiarach 25 X 75 m został zbudowany staraniem Związku Międzykomunalnego w Kosowie i posiada skocznię oraz przystosowany jest do zawodów pływackich. Otacza go wokoło piękna i obszerna plaża, na której amatorzy kąpieli powietrzno-słonecznych będą mogli dowolnie korzystać. Inwestycja ta będzie więc niewątpliwie atrakcją dla przebywających tam kuracjuszy, która połączy w sobie ponadto przyjemne z pożytecznym, bowiem wypełniająca basen solanka stanowi równocześnie jeszcze jeden czynnik leczniczy Kosowa poza istniejącymi już tam nowoczesnymi urządzeniami dla kąpieli solankowych, kwasowęglowych i borowinowych, inhalatorium solankowe i słynną wodą burkucką.

Ruch turystyczny w strefie nadgranicznej woj. stanisławowskiego.

W myśl instrukcji p. Wojewody w Stanisławowie — do wiadomości osób, udających się w obecnym sezonie kuracyjnym i wypoczynkowym w Karpaty Wschodnie na teren wymienionego województwa podajemy, że pobyty w uzdrowiskach i większych letniskach tego terenu, jak Kosów, Kuty, Żabie, Worochta, Tatarów, Mikuliczyn, Jaremcze, Delatyn, Hrebennów, Sławsko — nie podlegają żadnym ograniczeniom swobody kuracjuszy.

Natomiast, jeśli chodzi o wycieczki w góry, leżące już częściowo w strefie nadgranicznej, prawo swobody ruchów bez żadnych ograniczeń przysługuje urzędnikom państwowym, stałym i kontraktowym, urzędnikom przedsiębiorstw państwowych, oficerom, podoficerom służby czynnej i ich rodzinom.

Osoby, nie posiadające wyżej wspomnianych ważnych legitymacji służbowych, winny w tym celu zaopatrzyć się przed wyjazdem w zezwolenie na pobyt w strefie nadgranicznej, wydawane przez właściwe ze względu na miejsce zamieszkania starostwa lub na miejscu przez najbliższą kompanię korpusu ochrony pogranicza. Dozwolone jest również dokonywanie zdjęć fotograficznych na terenie omawianej strefy (pas szerokości 2—5 km, oznaczony na drogach w terenie tablicami) — za

wyjątkiem obiektów wojskowych, kolejowych i pocztowych.

Dodatkowo wyjaśniamy, że na terenie Karpat Wschodnich strefa nadgraniczna wojew. Stanisławowskiego obejmuje szereg powiatów, graniczących z Węgrami i Rumunią od powiatu kosowskiego na wschodzie po powiat stryjski na zachodzie i sięga od Czeremoszu aż poza wieś Klimiec nad górnym Stryjem — około 20 kilometrów na zachód od Ławocznego.

Nowootwarte placówki ORBISU.

Poza stałymi placówkami (oddziałami i agencjami) w bież. sezonie zostały otwarte następujące nowe placówki ORBISU.

Agencje: Kuty, Busko Zdrój, Solec Zdrój, Czorsztyn, Krościenko, Wisła.

Poza tym wznowiono akcję szeregu placówek sezonowych w: Ciecuchowcu, Druskienicach, Iwonczu, Jaremczu, Jastarni, Kazimierzu Donym, Morszynie Zdroju, Muszynie, Niemirowie, Orłowie, Rymanowie, Szczawnicy, Truskawcu, Zaleszczykach i Żegiestowie.

„Tydzień Gór” — 7—12 września

W Ministerstwie Komunikacji odbyło się pod przewodnictwem Wiceministra inż. Bobkowskiego, prezesa komitetu, posiedzenie komitetu organizacyjnego „Tygodnia Gór”, na którym ustalono szczegółowy program prac przygotowawczych.

„Tydzień Gór” odbędzie się w Zakopanem w dniach od 7—12 września br. pod protektorem Pana Prezydenta R. P. Nosić on będzie charakter manifestacji łączności ludu górskiego Karpat w związku z koniecznością wzmocnienia obronności ziem górskich. Przybędzie kilkanaście grup ze wszystkich regionów górskich w liczbie ok. 500 osób. Ponadto zapowiedziano w tym samym czasie zjazd organizacji młodzieży ludowej z Podkarpacia, a obicane przez Ministerstwo Komunikacji poważne ulgi kolejowe ułatwią wzięcie udziału w tym prawdziwym święcie gór liczny turystom z całego kraju.

„Tydzień Gór” ma na celu zmanifestowanie poczucia wspólnoty duchowej i gospodarczej całego ludu górskiego od Śląska Cieszyńskiego do Huculszczyzny oraz wykazanie wielkiego bogactwa kultury ludowej polskich górali.

W czasie „Tygodnia Gór” zorganizowane zostaną pokazy gospodarstwa rolnego w górach, prac urbanistycznych i drogowych, przemysłu ludowego, inwestycji lotniskowo-turystycznych itp. Pokazy te mają wykazać prężność narodu polskiego w dziele odbudowy gospodarczej i kulturalnej naszego państwa oraz zadokumentować niezłomną wolę i zdolność planowej pracy na polu podźwignięcia naszej siły gospodarczej na ziemiach południowych.

Wielki festiwal tańca i pieśni ludowej z udziałem zaproszonych grup zagranicznych, potwierdzi wspólnotę kulturalną i gospodarczą wszystkich ludów górskich. Łączność zaś ludu polskich gór potwierdzi wzniesłe hasło, rzucone przez górali śląskich, iż mur piersi góralskich ostłoni naszą Ojczyznę przed wszelkimi atakami na całość granic Rzeczypospolitej. Po manifestacjach morskich w Gdyni „Tydzień Gór” w Zakopanem raz jeszcze ukaże światu gotowość narodu polskiego do obrony granic państwa na każdym odcinku — tak na północy, jak i na południu.

Zniżki kolejowe na Targi Kalwaryjskie.

W dniach od 16 lipca do 16 sierpnia br. w Kalwarii Zebrzydowskiej pod Krakowem odbywają się targi kalwaryjskie, mające już swoją ustaloną sławę. Targi mają na celu podniesienie wytwórczości chałupniczej i ludowej woj. krakowskiego i umożliwienie wytwórcom nawiązanie bezpośredniego kontaktu z kupującym.

Karty uczestnictwa L. P. T. na targi kalwaryjskie będą upoważniały do 75% zniżki w drodze powrotnej oraz do bezpłatnego wstępu na targi. Są one do nabycia w cenie zł 2.— w przedstawicielstwach L. P. T. na większych stacjach kolejowych oraz w biurach podróży ORBIS.

Wakacje w Paryżu

Office du Tourisme Universitaire w Paryżu, 19, Boulevard Jourdan, organizuje dla studentów francuskich i cudzoziemskich sześć 8-dniowych pobytów w Paryżu w okresach: 22—29 lipca, 29 lipca — 5 sierpnia, 5—12 sierpnia, 12—19 sierpnia, 19—26 sierpnia i 26 sierpnia — 2 września.

Studenci zamieszkiwać będą w Cité Universitaire.

Program pobytu obejmuje: zwiedzenie Paryża autokarem, zwiedzenie poszczególnych dzielnic, zabytków, muzeów, Pałacu Wynalazków i Wzorowej Szkoły w Suresnes, jednodniową wycieczkę do Wersalu, Chantilly lub Fontainebleau oraz wycieczki specjalne do ośrodków, które mogą interesować przybyłych, zależnie od rodzaju prowadzonych przez nich studiów.

Bułgaria na XIX Targach Wschodnich we Lwowie (5 września).

Jak w latach poprzednich, tak też i w roku bieżącym, wystąpi Bułgaria na XIX Międzynarodowych Targach Wschodnich we Lwowie w charakterze oficjalnym i w osobnym pawilonie. Państwo to za pośrednictwem Bułgarskiego Instytutu Eksportowego da nam przegląd swego dalszego postępu na polu gospodarczym, zwłaszcza w rolnictwie i jego przetworach. Ponadto wystąpi Bułgaria z bogatym pokazem swego przemysłu artystycznego. Spodziewany jest również specjalny przegląd przemysłu futrzarskiego, konserwowego oraz olejkowego. W czasie obecnej kampanii Targów Wschodnich przybędzie do Lwowa liczna bułgarska grupa gospodarcza, która przeprowadzić zamierza szereg transakcyj.

Wycieczka amerykańskich dziennikarzy do Polski.

Dowiadujemy się z Washingtonu, że w połowie lata br. wyruszy ze Stanów Zjednoczonych wycieczka wybitniejszych dziennikarzy i publicystów amerykańskich, którzy będą gośćmi rządu polskiego i zwiedzą całą Polskę od morza po Karpaty, by móc zapoznać się z bliska ze stosunkami polskimi i zobaczyć na własne oczy urządkowania wewnętrzne oraz postęp Polski w rozmaitych dziedzinach.

Wycieczka ta tyczy tylko dziennikarzy amerykańskich, nie polsko-amerykańskich. Według przypuszczenia wyjedzie około 30 dziennikarzy z największych pism anglo-saskich całego kraju.

WYJEŹDŹAJĄCY

DO NIEMIEC

KUPUJE NAJKORZYSTNIEJ

CZEKI PODRÓŻNICZE

NA REGISTERMARKI

w ORBISIE



CAMPING KOLEJOWY

Bieżący sezon turystyczny zaznaczył się w Polsce między innymi interesującą nowością: wagonami campingowymi.

Nowy ten u nas rodzaj spędzania urlopów i wakacyj znany jest już na zachodzie Europy, w Polsce jednak przybrał od razu formę udoskonaloną. Podczas gdy we Francji np. używano w początkowym okresie kolejowych campingów — wagonów towarowych do tego celu, Polskie wagony campingowe — wykonane w Pruszkowie i Poznaniu — pod względem wygody i estetyki przewyższają znacznie wzory zagraniczne.

Największą zaletą tego nowego typu wczasów letnich jest fakt, że łączy on w sobie atrakcję: pobytu i wycieczki. Wagon kolejowy jest miejscem stałego zamieszkania uczestników tego rodzaju imprezy, jednocześnie zaś, według życzenia grupy wycieczkowej, zmienia dowolnie miejsce swego postoju. Trudno o lepszą formę zwiedzania atrakcyjnych, a mało znanych punktów naszego kraju, niezależnie od stopnia ich przygotowania turystycznego, tj. zaopatrzenia w hotele, pensjonaty i schroniska. To też trasy wycieczek i miejsc postoju wagonów campingowych nic nie mają wspólne-

go z utartymi szlakami turystycznymi. Postoje w „dzikich”, pełnych uroku miejscowościach obiecują się bogactwem wrażeń pierwotnego campingu jednocześnie ujętego w ramy mieszkaniowego komfortu. Bo nowo-zbudowane wagony campingowe w całej pełni zasługują na to określenie: na urządzenie ich wnętrza składa się następujące umeblowanie: 6 podwójnych, piętrowych łóżek, z materacami (górne łóżka w dzień opuszczone, tworzą w ten sposób 6 wygodnych kanap), środek zajmuje stół i krzesła, szafy na ubrania lub szuflady pod łóżkami na pościel i osobiste rzeczy uzupełniają umeblowanie, wygodna zaś kuchenka z kompletem maszynki „E-mes” rozwiązuje sprawę posiłków, o ile wycieczkowicze nie chcą korzystać z wyżywienia w punktach postoju.

Całość jest wesoła i estetyczna, jasne ściany, oryginalne okna w dachu z zastłonami od słońca, zapewniające dopływ świeżego powietrza, miła atmosfera turystycznej przygody, bujnie kwitnące życie towarzyskie, wytwarzają specjalny nastrój, daleki od warunków życia codziennego, a więc wybitnie wypoczynkowy.

Skąd możemy wyruszać na owe campingowe wycieczki — pobyty? Z

9-ciu następujących głównych miast Polski: Katowic, Krakowa, Lwowa, Łodzi, Poznania, Radomia, Torunia, Warszawy i Wilna. Najkrótszy czas trwania tej imprezy wynosi 3 dni. Najdłuższy postój na jednej stacji — dni 10, po czym na życzenie uczestników, wagon zmienia miejsce postoju. Jedzie się nocami, aby ranki i dni mogły być w pełni wykorzystane na kontakt z przyrodą oraz sporty i zwiedzanie miejscowych zabytków i osobliwości.

Uczestnicy wycieczki powinni tworzyć zorganizowaną grupę co najmniej z 8, a najwyżej z 12 osób w jednym wagonie. Zgłoszenia piśmienne należy kierować do właściwej terenowo Delegatury Ligi Popierania Turystyki przy Biurach Okręgowych Kolei Państwowych na 14 dni przed projektowanym terminem wycieczki. Wszelkie informacje podane są w specjalnie opracowanych, szczegółowych, ilustrowanych broszurach, których na żądanie dostarczą wszystkie placówki Ligi Popierania Turystyki i ORBISU.

Przechodząc do najważniejszej sprawy tras wycieczkowych — obejmują one miejscowości specjalnie malownicze, położone w górach, lasach lub w pobliżu pięknych wód, ponadto zaś posiadają inne wybitne walory turystyczne, zabytkowe i regionalne.

Pojechać więc możemy do następujących miejscowości:

1. KARPATY.

- a) **Beskidy Śląskie:** Wapienica, Skalite.
- b) **Beskidy Zachodnie:** Dobra.
- c) **Beskidy Środkowe:** Bogoniowice - Ciężkowice, Grybów, Frysztak, Zagórz, Załuż, Kołmańcza.
- d) **Beskidy Wschodnie:** Starzawa, Jasienica, Zamkowa, Sokoliki, Ławoczne, Mikuliczyn.

2. POLSKA ZACHODNIA.

- a) **Pojezierze Wielkopolskie:** Kruszwica, Chrzypsko, Sieraków, Zatorze, Prusina, Włoszakowice.
- b) **Dolina Dolnej Wisły:** Otłoczyn, Lęgowo, Ostromecko, Gniów.
- c) **Bory Tucholskie:** Tleń, Leosia, Cekcyn, Kononowo.
- d) **Szwajcaria Kaszubska:** Miechucin, Dzierżążne.

3. POLSKA ŚRODKOWA.

- a) **Pojezierze Brodnickie:** Najmowo, Kłonowo.
- b) **Okolice Warszawy:** Zegrze.

4. POLSKA WSCHODNIA.

- a) **Grodzienszczyzna:** Jezioro.
- b) **Wileńszczyzna:** Landwarów, Podbrodzie, Ignalino, Zalesie.
- c) **Polesie:** Horodyszczce.
- d) **Wołyń:** Janowa Dolina, Krzemieniec.
- e) **Podole:** Potutory, Trembowla.
- f) **Jar Dniestru:** Halicz, Nizniów.

Już po pobieżnym przejściu powyższych miejscowości uderza nas niewątpliwie szereg nieznanych dotychczas nazw: na tym właściwie polega „pionierstwo bez ryzyka” tego typu campingu zwiedzanie szlaków nieznanymi.

Jeśli chodzi o koszty i opłaty za korzystanie z wagonów campingowych składają się one z:

1) Opłaty za przejazd ze zniżką od 50 do 66%.

2) Opłaty za mieszkanie w wagonie po 1.50 zł dziennie od osoby.

Widzimy więc, że obok innych atrakcyjnych korzystania z wagonów campingowych na jednym z pierwszych miejsc należy postawić ich **taniść**.

Szczegóły w broszurach „Wagon-camping” żądać we wszystkich placówkach ORBISU.

Obecnie odbywa się pierwsza okrężna wycieczka wagonem campingowym ORBISU w czasie od 3—16 sierpnia br. do Kaszubskiej Szwajcarii i Borów Tucholskich z kilkudniowymi postojami na stacjach: Dzierżążno (k. Kartuz), Cekcyn (p/Tuchole), Kruszwica (k/Gopła), z możliwością odbycia szeregu wycieczek dodatkowych, m. i. do Gdyni i na Hel. Cena zł 35.60 od osoby.

Wycieczki na Kiczere lub na Zaroślak. Przejazd do Żabiego i Kosowa. Wycieczka do Kut i przejazd do Kosowa. Zwiedzanie Kosowa i przejazd do Kołomyi.

Ceny ryczałtowe wszystkich świadczeń na powyższych szlakach są następujące:

Szlak Wileński	zł 120.—
Szlak Wodami Polesia	zł 85.—
Szlak Huculski	zł 95.—

Wszystkie trzy wędrówki turystyczne pomyślane są w ten sposób, aby turysty pokazać najciekawsze i najbardziej malownicze ośrodki danej okolicy.

Tak więc, na szlaku Wileńskim celem pierwszej wycieczki są Troki z ruinami murowanego zamku Gedymina na jeziorze, zwanym tu popularnie „morzem Trockim”. Rozfalowane — przypomina w rzeczy samej morze, a burze na nim niebezpieczne są dla łodzi rybackich. W cichą pogodę wody tego jeziora mają intensywną barwę, a amatorzy sportu żeglarskiego i pływackiego rozkoszują się jego czystością i głębią. Kościół Farny sięga wstecz w czas Witolda. Nowogródek — miejsce narodzin Mickiewicza — zapoczątkowuje szlak Jego imienia. Czombrów — to pierwowzór Soplicowa, — a jezioro Świtez uwieczone zostało w Balladach.

Na szlaku Wód poleskich miasto Pińsk — ośrodek naszej środkowodnej marynarki, umieszczone u zbiegu wód Strumienia i Piny ńci swoją odrębną egzotyką, Horodyszczce — to stary gród prasłowiański, Dawigródek n/Horyniem jest, jak i całe prawie Polesie, obwodem obszarów wodnych, pełnych ptactwa, a lasy tamtejsze roją się od zwierzyny.

Szlak Huculski — rozpoczynamy malowniczym, słonecznym Jaremczem, okolonym lasami nad bystrym Prutem. Worochta słynie już dziś jako uzdrowisko o doskonale zachowanej, prymitywnej architekturze cerkiewek i malowniczych okolicach. Żabie — to prawdziwa stolica Huculów, zarazem ośrodek miejscowego folkloru w wyrobach ludowych, strojach i architekturze zachowujące b. dawne tradycje.

Malownicza szosa doprowadzi nas do Kosowa, położonego wzdłuż bystrej rzeki Rybnicy ze słynnym wodospadem „Hukiem”. Jest to najcieplejsze obok Zaleszczyk miejsce w Polsce — prawdziwy ośrodek słońca.

Nad Czeremoszem w Kutach — barwne jarmarki, gdzie za bezcen dostaniemy niefałszowane pamiątki oraz rzeczy użytkowe: tkaniny i ceramikę.

Kołomyja to granica Pokucia i Huculszczyzny — król Jagiełło założył tu kościół Dominikanów, krajobraz zaś przybiera charakter żyznego, złotego Podola.

Dalsze szlaki w opracowaniu.

SZLAKI TURYSTYCZNE

Sezon bieżący sygnalizuje nam jeszcze jedną nowość turystyczną. Tym razem jest to zdobycie turystyki indywidualnej — rzecz jasna, dająca się również w pełni przystosować do imprez turystyki zbiorowej. Wychodząc z założenia, że mimo najszerszych chęci, od zwiedzania najciekawszych okolic Polski, turystę odstrasza nieraz obawa przed niewygodami, stratą czasu i — nieprzewidywanymi z góry kosztami, P. B. P. ORBIS opracowało gotowe programy wycieczek indywidualnych trzema szlakami: Wileńskim, Na wody Polesia i Huculskim. Wycieczki te są zorganizowane w ramach pięciodniowych, który to czas może być na życzenie turysty przedłużony dowolnie.

Wszystkie te programy są opracowane szczegółowo w karnetach wycieczkowych, zawierających wszelkie, bez wyjątku świadczenia, przewidziane na danym szlaku. Karnet taki jest prosto gotową, opłaconą z góry wycieczką, którą odbyć można w dowolnym czasie. Ułożone po trasy kupony zawierają: utrzymanie, noclegi, rozrywki, przejazdy autobusami lub statkiem przy zwiedzaniu położonych na szlaku miejscowości, przejazdy taksowkami, opiekę przewodnika itp.

Wyruszając więc w taką ciekawą, a zorganizowaną wędrówkę, mamy pewność, że w niewielkiej, z góry uiszczonyj cenie zawrą się wszystkie nasze wydatki — możemy co najwyżej

zarezerwować sobie drobną kwotę na nabycie pamiątek w podróży.

Program Szlaku Wileńskiego obejmuje zwiedzanie Wilna, wycieczkę autobusem do Trok i Hatowicz oraz Szlakiem Mickiewicza: Czombrów — Walówka — Świtez i wycieczkę koleją do Nowogródka.

Program „Szlaku Na Wody Polesia”. Zwiedzanie Pińska, wycieczka do Horodyszczca (połów ryb), wycieczka do „Dżungli poleskiej” i przejazd statkiem do Dawidgródka.

Program wycieczki Szlaku Huculskiego obejmuje zwiedzanie Jaremca, Wodospadu, Kamienia Dobosza, Wo-



OŻYWIONA AKCJA

CENTRALNEGO BIURA TURYSTYKI SZKOLNEJ

Zapoczątkowana w bież. sezonie z inicjatywy ORBISU praca Centralnego Biura Turystyki Szkolnej, pozostającego w ścisłym kontakcie z Min. W. R. i O. P., rozwija się jak najpomyślniej. Ustalono szereg gotowych ram wycieczkowych w terminach jedno- i trzydniowych z wszystkich

nej mierze ułatwi pracę Dyrekcjom szkół, nauczycielom i wychowawcom oraz organizacjom młodzieży. W związku z tym zacieśnia się coraz bardziej kontakt kół rodzicielskich w całym kraju z miejscowymi Okręgami Biur Turystyki Szkolnej.

Miesiąc sierpień i wrzesień zaznacza się szczególnie intensywnym ruchem wycieczkowym, w okresie tym C. B. T. S. projektuje rozpisanie konkursu wśród szkół na najbardziej udany opis wycieczki. Na wrzesień również projektowany jest pociąg raidowy dla uczni - delegatów poszczególnych szkół po całej Polsce. Trasa uzgodniona zostanie z Min. W. R. i O. P.

O wynikach dotychczasowej pracy C. B. T. S. najlepiej zaświadczą cyfry: W miesiącu kwietniu zorganizowano 63 wycieczki.

W maju — 531; w czerwcu — 1087.

Liczbowo wycieczki te przedstawiały się następująco:

W kwietniu obsłużono 4.527 uczni.

W maju obsłużono 24.177 uczni.

W czerwcu obsłużono 34.159 uczni.

Cyfry te świadczą wymownie o ce-

zapewniony bezpłatny. Opłata za mieszkanie i utrzymanie na miejscu już od zł 2.20 dziennie.

Akcja T. O. i W. obejmuje w bieżącym sezonie następujące ośrodki:

- 1) Ośrodek żeglarski w Pucku — wyszkolenie żeglarskie, rejsy zagraniczne.
- 2) Rewa p/Gdynią (ośrodek dla rodzin).
- 3) Horodyszczce i Uhole na Polesiu.
- 4) Jezioro Narocz.
- 5) Jezioro Wigry.
- 6) Kąkole n/Niemnem.
- 7) Uściczko n/Dniestrem.
- 8) Jabłonków na Zaolziu.
- 9) Murzasichle w Tatrach.
- 10) Bystre (Zakopane).

Informacje w Tow. Obozów i Wczasów (Warszawa, ul. 6 Sierpnia, nr 21, m. 5), oraz we wszystkich placówkach ORBISU, któremu powierzona została obsługa informacyjna i biletowa.

WYCIECZKI PODMIEJSKIE «ORBISU» Z KRAKOWA W SIERPNIU

6. 8. **Porąbka.** Jednodniowa wycieczka autobusowa do zapory wodnej w Porąbce. Koszt udziału Zł 9.—.
13. 8. **Okocim.** Wycieczka jednodniowa koleją do browaru w Okocimiu, przejazd i podwieczorek Zł 2.50.
15. 8. **Rabka.** Jednodniowa wycieczka pociągiem do Rabki na zawody pływackie. Koszt udziału i wstęp na zawody Zł 6.—.
15. 8. **Kalwaria.** Jednodniowa wycieczka do Kalwarii Lanckorońskiej, przejazd koleją. Zwiedzanie ruin zamku. Koszt udziału Zł 3.—.
20. 8. **Krzyszowice.** Wycieczka jednodniowa, autobusowa do Krzyszowic, stamtąd pieszo do Czernej. Koszt udziału Zł 4.50.
27. 8. **Myślenice.** Wycieczka autobusowa, jednodniowa do Myślenic. Koszt udziału Zł 5.—. Wycieczka na Zarabie.

Wycieczki dochodzą do skutku przy co najmniej 20-tu zgłoszonych. Termin zgłoszeń upływa na dwa dni przed wyjazdem wycieczki.

Ojców. — Wycieczki week'endowe do Ojcowa organizowane są przez cały miesiąc, na 3, 2 i 1 dzień. Przejazd z Krakowa autobusem, mieszkanie i pełne utrzymanie, zwiedzanie grot i ruin zamku. Koszt pobytu jednodniowego Zł 8.25, 2-dniowego (wyjazd z Krakowa w sobotę o godz. 11-tej) Zł 12.35, 3-dniowego Zł 25.50.

Wieliczka. — (Grupowo lub indywidualnie). Przejazd z Krakowa do Wieliczki i z powrotem do Krakowa koleją wraz ze wstępem do Salin wynosi: dla osób dorosłych Zł 2.80, dla dzieci Zł 1.50. Wycieczki odbywają się codziennie z wyjątkiem niedziel i świąt.



miast Polski do bliższych i dalszych centrów turystycznych, m. i. do Zakopanego, Gdyni, Wilna, Poznania, Gniezna i Biskupina, Wilna i okolic, Krakowa, Warszawy, na Górny Śląsk i Śląsk Cieszyński.

Centralne Biuro Turystyki Szkolnej zajmuje się poza zamawianiem miejsc w wagonach i wystawieniem biletów z 66% ulgą kolejową — również odprawą i całkowitą obsługą wycieczek (noclegi, wyżywienie, przewodnictwo). Poza komunikacją kolejową do obsługi wycieczek szkolnych oddane są autobusy i statki VISTULI.

Wycieczki szkolne zgłaszać można do wszystkich placówek ORBISU w całym kraju.

Powstanie i działalność Centralnego Biura Turystyki Szkolnej przy Polskim Biurze Podróży ORBIS w znacz-



lowości powstania i sprawności akcji Centralnego Biura Turystyki Szkolnej.

Wszelkie szczegóły w broszurze: „Wycieczki szkolne”, której dostarczą wszystkie placówki ORBISU.

TOWARZYSTWO OBOZÓW I WCZASÓW

W sezonie bieżącym T. O. W., chcąc umożliwić szerokim rzeszom pracowników fizycznych i umysłowych pełnię wypoczynku urlopowego w jak najbliższym kontakcie z naturą, zorganizowało szereg ośrodków w różnych miejscowościach Polski. Uczestnicy wczasów lokowani są w pensjonatach, domach i domkach campingowych, względnie pod namiotami w zależności od wyekwipowania danego ośrod-

ka. W czasie pobytów uczestnicy mają zapewnioną opiekę lekarską, obfite i smaczne wyżywienie 3—4 razy dziennie, wygodne pomieszczenia, świetlice, biblioteki, urządzenia sportowe, sprzęt żeglarski. Korzystać też mogą z usług instruktorów oświatowych i wychowania fizycznego.

Uczestnicy obozów i wczasów korzystają ze zniżki kolejowej 33% w podróży docelowej, powrót zaś mają

POBYTY RYCZAŁTOWE W UZDROWISKACH

Pobyty ryczałtowe ORBISU z roku na rok stają się bardziej popularne z racji swoich wielkich udogodnień; dają bowiem maksimum komfortu za cenę najniższą skalkulowaną, przedstawiają do wyboru klienteli największą ilość miejscowości leczniczych i wypoczynkowych, oraz w jednej ryczałtowanej cenie zapewniają klientowi jednorazowe załatwienie szeregu spraw, związanych z wyjazdem.

Poniżej podajemy szczegółowe warunki pobytów ryczałtowych w poszczególnych miejscowościach, z tym jednak, że ceny uwidocznione są orientacyjnie, a o wszelkich szczegółach informują wyczerpująco placówki ORBISU.

POBYTY KURACYJNE

DARKÓW jest miejscowością, położoną na prawym brzegu Olzy w odległości 1 km od powiatowego miasta Frysztatu na Śląsku Cieszyńskim.

Klimat posiada umiarkowany oraz jedno z najsilniejszych źródeł solanki jodo-bromowej w Europie Zachodniej. Źródło właściwy zabezpieczony jest przed silnymi wiatrami przez bliskie sąsiedztwo świerkowych, wysokopiennych lasów. Środkami leczniczymi są kąpiele jodowe oraz woda jodowa pitna.

Cena pobytu wynosi: 21 dni od zł 231.—.

JASTRZĘBIE ZDRÓJ leży w powiecie Rybnickim 280 m. n. p. m., na linii kolejowej Katowice—Orzesze—Wodzisław, w okolicy podgórskiej, z pięknymi widokami na Beskid Śląski.

Środkami leczniczymi są: solanka jodobromowa oraz borowina o dużej wartości leczniczej.

Cena pobytu wynosi: 21 dni od zł 299.25.

INOWROCLAW leży na Kujawach na linii kolejowej Poznań—Bydgoszcz, na wysokości 90 m. n. p. m.

Naturalnymi środkami leczniczymi są źródła solankowe.

Cena pobytu wynosi: 21 dni zł 229.—.

SZCZAWNICA jest źródłem leżącym w pow. nowotarckim woj. krakowskiego na wys. 500 m. n. p. m. w pobliżu wylotu pienińskiego, tzw. przełomu Dunajca. Miejscowość posiada klimat podalpejski o małych wahanach temperatury i jest osłonięta od chłodnych wiatrów pasmem górskim. Naturalnymi środkami leczniczymi są: klimat oraz źródła wody mineralnej o charakterze szczaw sło-alkalicznych.

Cena pobytu wynosi: 21 dni od zł 273.—.

Ceny pobytów kuracyjnych obejmują: mieszkanie z pełnym utrzymaniem w dobrych pensjonatach, porady lekarskie, kąpiele mineralne, wzgl. borowinowe, usługę, takse klimatyczną, oraz podatki.

POBYTY WYPOCZYNKOWE

BYSTRA (śląsk). Miejscowość, położona w Beskidzie Zachodnim, na południe od Bielska, posiada łagodny, podgórski klimat i dobre warunki wypoczynkowe.

Pobyty organizowane w pensjonacie „Słoneczna”, kat. I-sza, budynek drewniany, woda bieżąca na korytarzach.

Cena pobytu wynosi w okresie do 30. 9.: 7 dni zł 40.50; 10 dni zł 57.75; 14 dni zł 81.—; 21 dni zł 121.50; 28 dni zł 162.— i obejmuje: pomieszczenie w pokojach 1- i 2-osobowych, pełne, 5-krotne wyżywienie, światło i usługę. Cena nie obejmuje należności za takse klimatyczną. Dla dzieci do lat 10-ciu zniżki.

JABŁONKÓW (Zaolzie). Miejscowość, położona na odzyskanych terenach Zaolzia stanowi doskonały punkt wyjścia w Beskid Zaolzia. Uczestnicy pobytów lokowani będą w hotelu „Bullawa”, centrum, budynek murowany, 1-piętrowy, elektryka, woda bieżąca na korytarzach.

Cena pobytu wynosi w okresie do 30. 9.: pokój 1-os.: 7 dni zł 48.50; 10 dni zł 68.60; 14 dni zł 95.—; 21 dni zł 141.—; pokój 2-os.: 7 dni zł 45.—; 10 dni zł 63.70; 14 dni zł 88.30; 21 dni zł 131.— i obejmuje: pomieszczenie, pełne utrzymanie (4 posiłki dziennie), światło, usługę i podatki, nie obejmuje natomiast taksy klimatycznej.



JAREMCZE. Piękna miejscowość na linii kolejowej Stanisławów—Worochta w dolinie Prutu, 525 m n. p. m. Pobyty organizowane są w pensjonacie I kategorii „Gizela”.

Cena pobytu wynosi w okresie do 31. 8.: 7 dni zł 42.—; 10 dni zł 60.—; 14 dni zł 84.—; 21 dni zł 126.—.

Dopłata do pokoju 1-osobowego zł 1.— dziennie od osoby. W pensjonacie II kategorii „Czerwony Dwór” w okresie do 31. 8.: 7 dni zł 45.50; 10 dni zł 65.—; 14 dni zł 91.—; 21 dni zł 136.50; dopłata do pokoju 1-osobowego zł 0.75 dziennie od osoby.

Ceny ryczałtów obejmują: pomieszczenie, pełne utrzymanie (w kat. I 5 posiłków dziennie, w kat. II 4 posiłki), światło, i podatki, bez taksy klimatycznej.

KRYNICA. Leży w dolinach Kryniczanki i Polanicy, na wysokości 560—620 m n. p. m., klimat podtatrzanski, łagodny z niewielką ilością opadów. Słynne źródła: Zuber, Słotwinka, Józefa, Jana i Karola. Nowy, luksusowy Dom Zdrojowy, Kolejka Górską na Górę Parkową, kino, teatr, zapewniają uczestnikom przyjemny pobyt.

Pobyty ryczałtowe w Krynicy zorganizowane w pensjonatach I i II-jej kategorii.

Kategoria I-sza: Czerwony Dwór, Mimoza, Eldorado, Nasz Dom, Złocień.

Cena pobytu wynosi w okresie do 31. 8.: 7 dni zł 78.20; 10 dni zł 11.—; 14 dni 153.50; 21 dni 229.50.

Dopłata do pokoju 1-osobowego wynosi zł 1.— dziennie od osoby.

Kategoria II-ga: Flora, Stella, Meran, Riviera.

Cena pobytu wynosi w okresie do 31. 8.: 7 dni zł 67.—; 10 dni zł 94.60; 14 dni zł 131.—; 21 dni zł 196.—.

Dopłata do pokoju 1-osobowego wynosi zł 1.— dziennie od osoby.

Cena ryczałtu obejmuje: pomieszczenie w pokoju 2-osobowym, pełne utrzymanie (4 posiłki dziennie), światło, podatek hotelowy oraz usługę.

MURZASICHLE, miejscowość, w której organizowane są również pobyty Tow. Obozów i wczasów wypoczynkowych. Nadaje się specjalnie na pobyty urlopowe dla młodzieży i szerszych sfer pracujących. Pobyt dzienny bowiem

w obydwu zakontraktowanych pensjonatach wynosi 3.50 gr na dobę.

OJCÓW jest miejscowością, leżącą w odległości 21 km od Krakowa, w malowniczej i romantycznej dolinie Prądnika, zwanej Polską Szwajcarią, wśród pionowych skał wapiennych i lasów iglastych. Klimat łagodny, podgórski. Komunikacja z Ojcowem zapewniona jest przez dojazd autobusami z Krakowa z dworca autobusowego na Placu św. Ducha.

Uczestnicy ryczałtów lokowani są w hotelu „Pod Kazimierzem”. Jest to budynek murowany, posiadający dobrze urządzone pokoje, wodę bieżącą, werandy.

Cena pobytu wynosi w okresie do 30. 9.: 7 dni zł 50.—; 14 dni zł 90.—; 21 dni zł 130.—; 28 dni zł 165.—.

W cenach powyższych zawarte są: mieszkanie w pokojach 2-osobowych, pełne utrzymanie (4 posiłki dziennie), usługa, taksa klimatyczna, podatek hotelowy, oraz przejazd z Krakowa do Ojcowca i z powrotem. Dzieci do lat 6-ciu płacą 50%, do lat 10-ciu 80% cen podanych.

Dopłata do pokoju 1-osobowego wynosi zł 1.— dziennie od osoby.

Ojcow dysponuje restauracją zakładową „Pod Łokietkiem”, mogącą pomieścić i usłużyć najliczniejsze nawet wycieczki. Lokal otwarty od 6-tej rano do 24-tej w nocy. Przy obiadach i kolacjach koncert b. dobrej orkiestry. Pierwszorzędny bufet, trunki krajowe i zagraniczne. Lokal prowadzony jest pod kierunkiem znanego fachowca, p. Włodzimierza Hnatowa, co daje pełną gwarancję, że skierowani tam turyści będą naprawdę zadowoleni.

W następnym numerze zamieścimy dokładny opis Ojcowca oraz fotografie przepięknych jego okolic.

RABKA - ZDRÓJ. Doskonałe warunki klimatyczne i krajobrazowe Rabki, jak też jej walory lecznicze stwarzają pierwszorzędne możliwości wypoczynku bez względu na sezon. Pobyty organizowane w okresie od 15 maja do 15 września 1939 r. w pensjonatach „Słoneczny Gród”, kat. I-sza.

Cena pobytu wynosi w okresie do 15. 9.: 7 dni zł 62.—; 10 dni zł 88.—; 14 dni zł 123.—; 21 dni zł 175.—.

„Limba”, „Stella”, kat. II: 7 dni zł 52.50; 10 dni zł 72.50; 14 dni zł 100.—; 21 dni zł 148.—.

Ceny ryczałtów obejmują: pomieszczenie w pokojach dwuosobowych, pełne utrzymanie (4-krotny posiłek, dla dzieci 5-krotny), światło, usługę i podatki. Dla dzieci do lat 10-ciu zniżki.

Do pokoju 1-osobowego dopłata w wysokości zł 1.— dziennie od osoby.

WIŚLA. W bieżącym sezonie letnim pobyt w Wiśle jest bardzo atrakcyjny ze względu na bliskość nowoprzyłączonych terenów Zaolzia, oddzielonych dawniej granicą. Pobyty zorganizowane w pensjonatach I i II kategorii, najlepszych danej kategorii, położonych w Wiśle.

Komfortowy Nowoczesny Pensjonat „MARZENIE”

(Kat. I.) W ZAKOPANEM, ul. Piłsudskiego, tel. 18-16 pod zarządkiem p. IRENY KUKEL-KRAJEWSKIEJ
Kuchnia wykwintna, pokoje luksusowe z wodą bieżącą i zimną, **centralne** ogrzewanie, piękne położenie, **garaże**.
INFORMACJE I ZAPISY WE WSZYSTKICH PLACÓWKACH „ORBISU”

Kategoria I — pensjonaty Kasztelanka i Bogna.

Cena pobytu wynosi w okresie od 1. do 15. 5.: 7 dni zł 52.—; 10 dni zł 60.—; 14 dni zł 84.—; 21 dni zł 126.—; w okresie od 16. 6. do 31. 8.: 7 dni zł 63.—; 10 dni zł 90.—; 14 dni zł 126.—; 21 dni zł 189.—.

Kategoria II — pensjonat Klonowa.

Cena pobytu wynosi w okresie do 31. 8.: 7 dni zł 45.50; 10 dni zł 65.—; 14 dni zł 91.—; 21 dni zł 136.50.

Ceny ryczałtów obejmują: pomieszczenie w pokojach 2- i 3-osobowych, pełne wyżywienie (4 posiłki dziennie, światło i podatek. Ceny nie zawierają taksy klimatycznej oraz zwyczajowych datków dla służby.

ZAKOPANE jest uzdrowiskiem światowym, stacją wielkiej turystyki górskiej. Pobytu są organizowane w pensjonatach wszystkich kategorii.

10-cio dniowe pobytu ryczałtowe już od zł 50.

Pensjonat „MARZENIE” w Zakopanem. Jest to pensjonat, który gorąco polecić możemy osobom, udającym się do Zakopanego. Jako pełnokomfortowy, o luksusowo urządzonej pokojach słonecznych, z ciepłą i zimną wodą bieżącą, posiadający wykwintną, na życzenie dietetyczną kuchnię, zalicza się do kat. A. Posiada wspaniały widok na Tatry, zaopatrzone jest w garaże i zapewnia gościom maksymalny komfort. Zgłoszenia i informacje we wszystkich placówkach ORBISU.

nego na wybrzeże ORBIS zorganizował nowy typ wycieczek kolejowych pod hasłem „Koleją nad morze”.

Wycieczki kolejowe odchodzą będą co soboty w godzinach wieczornych, przyjazd do Gdyni następuje w niedzielę w godzinach rannych — pobyt trwa aż do następnej niedzieli — wraca się zaś do miejsca wyjazdu w poniedziałek rano. Całam impreza zamyka się więc w ramach 8-miu dni.

Program pobytu nad morzem pokrywa się z programem pobytu wycieczek „Wisłą nad morze”, świadczenia włączone w cenę wycieczki, tj, noclegi, wyżywienie, wycieczki lokalne oraz rozrywki są identyczne.

Cena dla osób, jadących z Warszawy I-sza kategoria zł 125.—, II-ga zł 100.—, III-cia zł 80.—. Szczegóły i informacje we wszystkich placówkach ORBISU.

POBYTY RYCZAŁTOWE NAD MORZEM W SIERPNIU

W obecnym sezonie w dalszym ciągu zaznacza się coraz większy ruch turystyczny nad polskie morze. W przewidywaniu pełni sezonu ORBIS zakontraktował dla swojej klienteli szereg komfortowych pensjonatów w następujących miejscowościach nadmorskich:

w Gdyni: Różany Gaj,
w Orłowie: Patria, Orłowska Riwiera, Lidia, Zakrzewo, Lwowianka,
w Hallerowie: Solmare, Jasny Brzeg,

w Jastarni: Janina, Kasztelanka,
w Juracie: Wielkopolanka,
w Karwi: Maria.

Szczegóły w broszurze „Nad polskie morze”. Wyjazdy nad morze staną się tym bardziej ożywione, że, jak nam sygnalizują, dotychczasowe karty uczestnictwa w cenie zł 36.—, mają być zastąpione kartami uczestnictwa popularnymi — zbliżonymi w cenie do kart uczestnictwa wyjazdów na ziemię wschodnie.

WYCIECZKI WISŁĄ I KOLEJĄ NAD MORZE

Wyjazdy tegoroczne nad morze mają, poza ich stałą atrakcyjnością normalną, jeszcze dodatkowy charakter społeczno-polityczny, odpowiadający nastrojom i postawie naszego społeczeństwa. W związku z tym wycieczki „Wisłą nad morze” cieszą się coraz większym powodzeniem, tak, że trzeba było uruchomić jeszcze dwie wycieczki dodatkowe, z których jedna odpłynęła 1-go, a druga odpłynie 14 sierpnia.

Oba typy tych wycieczek — popularny w cenie zł 55.— od osoby (przy zwartych grupach od 10 osób) i 65.— zł od osób pojedynczych oraz specjal-

ne I-ej i II-ej kategorii (zł 145.— i 120.—), cieszą się dużą frekwencją.

Oba typy wycieczek połączonych ze zwiedzaniem przybrzeżnych miast, pobyt w Gdyni i innych miejscowościach wybrzeża zamykają się w dwunastu dniach. W każdy piątek odchodzą z Warszawy statki Vistuli, w Fordonie przyłączają się wszystkie wycieczki z Poznańskiego i Pomorza. Do wycieczek tych mogą się przyłączać poza tym mieszkańcy Płocka, Włocławka i Torunia. Szczegóły wycieczek w specjalnych ulotkach „Wisłą nad morze”.

Wobec nasilenia ruchu turystycz-

WOŁYŃ — ZAPLECZEM C. O. P.

Wspaniały rozwój Centralnego Okręgu Przemysłowego, którego kulminacyjnym momentem była uroczystość poświęcenia wyrostłych w ciągu 26 miesięcy Zakładów Południowych w Stalowej Woli zwraca coraz bardziej uwagę na sąsiednie tereny, mogące w stosunku do Okręgu Przemysłowego odegrać rolę ośrodka alimentacyjnego. Wchodzą tu w rachubę przede wszystkim tereny rolnicze, o dużych możliwościach produkcyjnych, mające nadmiar podstawowych płodów rolniczych i mogących, przy zastosowaniu odpowiednio ulepszonej gospodarki, nadwyżkę tę wywozić. Tym warunkiem stania się zapleczem aprowizacyjnym C. O. P. odpowiada przede wszystkim Wołyń, posiadający bardzo żyzne ziemie, oraz rozwijającą się, szczególnie pod względem jakościowym, hodowlę bydła i trzody, a przede wszystkim prężną inicjatywę i pracę ludzką, które w okresie naszej państwowości podniosły Wołyń z poziomu głuchej i ospałej,

nadgranicznej prowincji kolosa rosyjskiego na dzisiejszy poziom ścisłej współpracy i wymiany gospodarczej z centralnymi i zachodnimi dzielnicami Polski. Z całokształtu dotychczasowego rozwoju Wołynia, z pełnym obrazem jego obecnego potencjału gospodarczego, będzie można dokładnie się zapoznać na tegorocznych X Jubil. Targach Wołyńskich w Równem w dniach od 15 do 25 września.



TURYSTYKA ZAGRANICZNA

WYJAZDY DO WŁOCH NA TARGI LEWANTYŃSKIE W BARI 6-21 IX.

Przeszło milion osób zjeżdża corocznie we wrześniu do słonecznej Apulii w południowych Włoszech, by uczestniczyć w Targach Lewantyńskich w Bari. Są one bowiem największym wydarzeniem gospodarczym w basenie Morza Śródziemnego i Oceanu Indyjskiego. Tu koncentruje się przede wszystkim handel światowy z Lewantem. Informacji w tych sprawach udziela Delegatura Targów Lewantyńskich w Warszawie, Kazimierzowska 69, m. 7, tel. 4-12-36.

Wrzesień należy do najpiękniejszych miesięcy w Italii. To też wspaniała, piaszczysta plaża nadmorska w odległości kilkudziesięciu metrów od terenów targowych roi się od zadowolonych turystów. Również i samo miasto Bari jest bardzo interesujące pod względem turystycznym; obok charakterystycznej części starożytnej, nadmorska imponuje bardziej nowoczesnymi rozwiązaniami urbanistycznymi. Tu w bazylice spoczywają pro-

chy św. Mikołaja, przywiezione przed wiekami z Azji Mniejszej, które obok królowej Bony są od czasów Anny Jagiellonki celem pielgrzymek turystów z Polski.

W szczególności wrześniowy zjazd kupców i turystów z Polski do Bari zapowiada się bardzo okazale. Nie tylko bowiem zrzeszenia i organizacje zapowiedziały swój udział w Targach Bari, ale również szereg osób prywatnych wyjeżdża już z końcem sierpnia do Bari. Szeroki zakres Targów Lewantyńskich zainteresuje każdego, a liczne ułatwienia przyznane z racji targów są najlepszą zachętą do wyjazdów. Polskie Biuro Podróży ORBIS organizujące wyjazdy indywidualne i zbiorowe na zasadzie wyłączności za pośrednictwem swych wszystkich placówek otrzymuje ustawicznie nowe zgłoszenia.

Bari będzie więc w tym roku wyjątkowym terenem spotkań prawie całej Polski.

se, a następnie znanych i słynnych miejscowości, jak Cannes, Juan les Pins, Antibes, St. Raphaël, Corniche, Mentony i Monaco, gdzie można będzie obejrzeć jedyne w swej wielkości muzeum oceanograficzne.

W dniu 20 sierpnia wycieczka znajdzie się w stolicy świata — w Paryżu. Po bardzo dokładnym zwiedzeniu miasta, uczestnicy wycieczki udadzą się do Wersalu, gdzie obejrzą słynny pałac królewski, po czym w dniu 22 sierpnia program przewiduje wyjazd na pole bitwy nad Marną. Po 3-dniowym pobycie w Paryżu — wycieczka wyjedzie do Zurychu, gdzie zatrzyma się jeden dzień, zwiedzając miasto i okolice, by w dniu 24 sierpnia znaleźć się w Mediolanie, gromadząc największe skarby sztuki słonecznej Italii. Z Mediolanu wyruszą wycieczki do Bergamo oraz nad jezioro Caioli.

Droga powrotna powiedzie znów przez Budapeszt i w dniu 26 sierpnia wycieczka znajdzie się na ziemi ojczyznej we Lwowie.

Koszt udziału w wycieczce wynosi zł 395.—, nie obejmując ceny paszportu zagranicznego oraz kosztów fakultatywnych wycieczek. Zapisy na wycieczkę do Francji i Szwajcarii przyjmują wszystkie placówki P. B. P. „Orbis” oraz „Wagons Lits Cook”.

WYCIECZKA DO WĘGIER, ITALII, FRANCJI I SZWAJCARII

W dniu 12 sierpnia wyruszą z Polski wycieczka, organizowana przez P. B. P. „Orbis” na zwiedzenie szeregu krajów europejskich, której trasa, długości 5.315 kilometrów, powiedzie przez Węgry, Italię do Francji, skąd przez Szwajcarię, przejeżdżając ponownie przez Włochy i Węgry, powróci po 15 dniach podróży do kraju.

Pomijając fakt, iż wycieczka ta jest właściwie w bieżącym roku jedyną tego rodzaju, trasa wiedzie przez wyjątkowo piękne kraje Europy i program jej jest bardzo urozmaicony.

Po przybyciu w dniu 12. VIII do Budapesztu i zwiedzeniu tego miasta, wycieczka uda się na obejrzenie winnic w Budafoc, połączone z próbą tamtejszych, słynnych win. Można też będzie wyjechać nad jezioro Balaton oraz odbyć po nim przyjemny spacer statkiem.

Następnym etapem podróży jest stolica dożów — Wenecja. Po zwiedzeniu tego wspaniałego miasta oraz po odbyciu wycieczki na Lido w dn. 16 sierpnia przybywa się do Nicei, gdzie uczestnicy wycieczki zatrzymują się na kilka dni. Niewątpliwie pobyt swój na Riwierze francuskiej, wykorzystają uczestnicy wycieczki należycie, mając

możność zwiedzenia słynnych pól kwiatowych i fabryki perfum w Fras-



PO SŁOŃCE POŁUDNIA DO WARNY

Warna i jej okolice, skąpane w blaskach południowego słońca, obfitujące w gaje cyprysowe, sady owocowe i winne — ściągają coraz liczniejsze rzesze turystów z całej Europy. Długie, piaszczyste plaże, ciągnące się wzdłuż wybrzeża czarnomorskiego, rozbrzmiewają w okresie sezonu wesołym gwarem publiczności, zażywającej w pełni wszystkich przyjemności pobytu nad morzem.

Dom Polski w St. Konstantin pod Warną, otoczony pięknym ogrodem, położony jest nad szeroką, piaszczystą plażą. Z Warny do St. Konstantin (około 12 klm) prowadzi asfaltowa szosa wśród ogrodów i winnic, przebiegająca przez Euxinograd, gdzie mieści się letnia rezydencja królewska. Komunikacja między Warną a St. Konstantin utrzymywana jest przez regularne linie autobusowe.

W nowoczesnym, 2-piętrowym budynku, który został ostatnio gruntownie odnowiony i odpowiednio wyposażony, mieści się kilkadziesiąt pokoi 2- i 3-osobowych, wygodnie urządzone, z wodą bieżącą. Czytelnia, radio, do dyspozycji gości, są stale najnowsze dzienniki i czasopisma polskie. W Domu, prowadzonym na zasadzie staropolskiej gościnności, panuje zawsze przyjemna i wesoła atmosfera. Kuchnia polska, prowadzona przez wykwalifikowanego kuchmistrza.

Polskie Biuro Podróży ORBIS organizuje wycieczki do Domu Polskiego w Warnie w okresie od czerwca do września 1939 r., wycieczki będą urządzone na okres 15-dniowy i miesięczny. Podczas pobytu w St. Konstantin uczestnicy wycieczki mają możliwość podróży do Konstantynopola statkiem „Tzar Ferdynand” oraz licznych wycieczek w okolice Warny. A więc przede wszystkim, do Mauzoleum Króla Władysława Warneńczyka, następnie do klasztoru i pustelni w Aladża, do lasu kamiennego Dikili-Tasza, do Kazanłyku, największej na

świecie doliny róż i centrum handlu olejkiem różanym. Zapisy na te wycieczki przyjmowane będą w „Domu Polskim”.

Wycieczki 15-dniowe:

16 lipiec — 31 lipiec, 1 sierpień — 16 sierpień, 16 sierpień — 31 sierpień, 1 wrzesień — 16 września, 16 września — 1 października.

Wycieczki 30-dniowe:

1 sierpień — 31 sierpień, 1 września — 1 października.

Koszt udziału w wycieczce 15-dniowej wynosi zł 250.—; w wycieczce 30-dniowej wynosi zł 365.—.

Powyższe ceny obejmują: przejazd kolejowy w klasie 3 od gr. P. p. Śniatynem do Warny i z powrotem do gr. P. p. Śniatynem, 10-dniowy, wzgl. 25-dniowy, całkowity pobyt en pension w „Domu Polskim” (wzgl. w Monastyrze, lub okolicznych willach i pensjonatach, pomieszczenie w hotelach w Bukareszcie (hotele kat. A) z całkowitym wyżywieniem, wszystkie przewozy osób i transfery bagażu przewidziane w programie (2 walizki na osobę), ponadto — obiady w czasie zatrzymania się w Ruszczuku, takse klimatyczną, wstępy na plażę i opiekę przewodnika.

Paszport z wizami na wycieczkę 15-dniową zł 55.—. Paszport z wizami na wycieczkę 30-dniową zł 80.—. Dopłaty za lepsze pokoje dla uczestników wycieczek 15-dniowych od zł 10.— do zł 30.—. Dopłaty za lepsze pokoje dla uczestników wycieczek 30-dniowych od zł 20.— do zł 45.—. Dopłata do klasy II (dla obu wycieczek) zł 35.—. Posiłki w wagonie restauracyjnym (śniadanie i obiad na trasie Czerniowce—Buzau oraz obiad na trasie Marasesti—Pascani) zł 12.—.

Wszyscy uczestnicy wycieczek obowiązani są zakupić na własne potrzeby Lewy bułgarskie w czekach turystycznych za równowartość niżej podaną: wycieczki 15-dniowe od zł 20 do 150, wycieczki 30-dniowe od zł 180 do 250. Równowartość zapotrzebowanej sumy lewa zostanie wypłacona na miejscu w Bułgarii. Ponad zamówione lewa każda osoba biorąca udział w wycieczce ma prawo przy przekroczeniu granicy polskiej posiadać zł 30 w gotówce.

Każda osoba, zamawiająca lewa winna jest wpłacić zł 8 tytułem kosztów bankowych manipulacyjnych, niezależnie od wysokości zamawianej sumy.

ŁOTWA:

Mies. sierpień — dalsze wyjazdy wypoczynkowe 2- i 4-tygodniowe nad Zatoką Ryską. Odjazd z Wilna 3. VIII. Ryczałty 2-tygodniowe w kategorii I-szej od zł 220.—, kat. II-iej od zł 170.— + paszport i wiza zł 25.—. Ryczałty 4-tygodniowe: w kat. I-iej od zł 415.—, w kat. II-iej od zł 275.— + paszport zł 35.—. Uczestnicy wycieczek znajdują na Wybrzeżu Ryskim, nad piękną, drobnopiaszczystą plażą, szereg nowoczesnie zorganizowanych i malowniczo położonych miejscowości, jak Maiori, Kemer i Dubulti, w których wygodnie zostaną rozmieszczeni.

JUGOSŁAWIA:

Mies. sierpień — 6 sierpnia wycieczka wypoczynkowa do Domu Polskiego na wyspie Solta, w pobliżu Splitu nad Odriatykiem. Paszport z wizami, bilet kolejowy i 20 dni pobytu w Splitcie już od 360 zł od osoby. Powrót 28. VIII.

WŁOCHY:

ORBIS urządza pobyty ryczałtowe w 3-eh miejscowościach włoskich: Ospedaletti, Montecatini i Capri, dokąd już za zł 325.— można wyjechać, otrzymując całkowity bilet kolejowy, 10-dniowy pobyt en pension itp. Osoby, wyjeżdżające do tych miejscowości, otrzymują paszport z ważnością do 2 miesięcy i w ten sposób mogą dowolnie po wykorzystaniu ryczałtu odbywać podróż po Italii. Również w roku bieżącym odbywają się w Bari w okresie od 6—21 września słynne Targi Lewantyńskie, które mają specjalne znaczenie i pełną wartość dla zainteresowanych eksponatami, wystawionymi na Targach. ORBIS opracowuje wycieczkę zbiorową, jak też w najbliższych dniach ogłosi za b. przystępne ceny wyjazdy indywidualne.

SZWAJCARIA:

W pierwszych dniach sierpnia odbędzie się w Zürichu Kongres Ogrodnicy. Z tej okazji pomiędzy 29. VII. — 5. VIII. organizujemy wycieczkę dla osób zainteresowanych, która przewiduje 3-dniowy pobyt w Zürichu. Cena ryczałtu już od zł 300.—.

RUMUNIA:

Jeszcze tylko w mies. sierpniu można wyjeżdżać na plaże rumuńskie. ORBIS urządza 15 i 30-dniowe wycieczki do Eforie i Carmen Sylva. Koszt udziału od zł 220.—, umożliwia 15-dniowy odpoczynek i zwiedzenie Bukaresztu.



TURCJA:

Nieodparty urok Konstantynopola powoduje, że prawie wszystkie osoby, które przemierzają Bułgarię czy Rumunię, usiłują osobiście zobaczyć to najciekawsze miasto Wschodu. Wszyscy, którzy pragną się tam dostać, winni zapisać się na wycieczkę do Warny i stamtąd już za stosunkowo niską kwotę bo tylko zł 110.— przez okres 3 dni będą mieli możliwość zwiedzać Konstantynopol. Istnieje możliwość organizacji wycieczki kupieckiej do Smyrny, gdzie odbędą się Targi z wystawą polskich eksponatów.

WYJAZDY ZA GRANICĘ

BULGARIA:

Mies. sierpień — w programie wycieczki do Bułgarii na okres 15 i 30 dni. Wyjeżdżający z wycieczkami ORBISU otrzymują pomieszczenia w doskonale położonym tuż pod Warną w miejscowości St. Konstantin — Domu Polskim.

Powracający z Domu Polskiego uczestnicy wycieczek czerwcowych i lipcowych z dużym uznaniem wyrażają się o samym budynku, doskonałej polskiej kuchni, jak też o organizacji wyjazdów.

Mies. wrzesień — wyjeżdżający przez ORBIS w tym miesiącu mają możliwość skorzystać ze wszystkich przyjemności, które już otrzymali wyjeżdżający w poprzednich miesiącach. Ponadto mogą przeprowadzić zalecaną przez lekarzy kurację winogronową. W tym miesiącu bowiem w okresie dojrzewania tych pełnowartościowych owoców, każdy mieszkający w Domu Polskim będzie otrzymywał „ryczałtowy przydział” winogron, a ponadto będzie mógł za bezcen korzystać z tych owoców.

Ceny wycieczek z pobytami od zł 250.—. Informacje i zapisy b. wczesne.

FRANCJA:

Mies. sierpień — wrzesień — stałe, indywidualne, morsko-lądowe wyjazdy do Francji już za cenę zł 249.— Paszport 2-miesięczny daje prawo i możliwość dokładnego zwiedzenia Francji, a szczególnie Paryża, w którym turyści widzą ciągle nowe przeobrażenia i atrakcje

LITWA:

Mies. sierpień — organizujemy pociąg specjalny, który 12 sierpnia opuści Wilno i po 4-dniowym pobycie w Kownie powróci do Wilna w dniu 15. VIII, w nocy.

Cena udziału, obejmująca wpis na paszport, wzię litewską, bilet kolejowy kl. 3-iej, Wilno—Kowno—Wilno zł 47.—, dopłata za koszty pobytu i utrzymania w Kownie en pension w dobrym hotelu zł 56.—. Fakultatywna wycieczka z Kowna do Połagi zł 30.—.

SŁOWACJA:

Na podstawie umowy, zawartej ze Słowackim Biurem Podróży „SLOVAKOTOUR”, organizujemy wyjazdy i pobyty kuracyjne, wzgl. wypoczynkowe, indywidualne, w znanych ze swych źródeł i właściwości kuracyjnych uzdrowisk takich, jak: Piszczany i Trenczyńskie Cieplice (dla reumatyków), Sliac (dla chorych na serce), Wysokie Tatry (kuracja wysokogórska). Tanie pobyty kuracyjne za opłatami ryczałtowymi. Ryczałt tygodniowy łącznie z całkowitym utrzymaniem w dobrych pensjonatach i zabiegami leczniczymi od zł 90.—. Informacje i zapisy we wszystkich placówkach ORBISU.

FINLANDIA:

ORBIS w dalszym ciągu przyjmuje jeszcze zamówienia na karty wstępu na Olimpiadę, która w roku 1940 odbędzie się w Helsinkach.

WYJAZDY MORSKIE ZA GRANICĘ

19 sierpnia: wycieczka m/s „Batory” do Kopenhagi: ceny od zł 100.—.

Wycieczka na Wystawę Światową w New-Yorku:

29 września odjazd Gdynia m/s „Piłsudski”.

9 października przyjazd New-York — pobyt w Ameryce 15 dni.

25 października odjazd New-York m/s „Batory”.

Przyjazd Gdynia, ceny od zł 830.—.

Wycieczka do Sztokholmu na statku „Marieholm”, 15—23 sierpnia, cena od zł 242.—.

Wycieczki lądowe do Uppsali, Drottingholmu i Saltsjöbaden.

25 sierpnia — 1 września wycieczka do Wisby i Sztokholmu statkami „Kastenholm” i „Marieholm”, ceny od zł 238.—.

Wycieczki na Bliski Wschód do Palestyny, odpływy co tydzień z Konstancy, ceny od zł 302.—.

Z WĘDRÓWKI TURYSTY**ZDROJOWISKO DARKÓW**

Darków, znany jako najskuteczniejsze zdrojowisko jodowo-bromowo-solankowe, położony jest 243 m nad poziomem morza, na prawym brzegu rzeki Olzy, w odległości 1 km od powiatowego miasta Frystztatu.

Przepiękne sanatorium, zakład kąpielowy i wille mieszkalne mieszczą się w rozległym, starym parku, którego aleje i wzorowo utrzymane chodniki łączą Darków z pobliską wioską, zwaną Rajem.

Klimat umiarkowany, bardzo korzystny. Zdrojowisko same zabezpieczone jest przed wiatrami przez bliskie sąsiedztwo lasów, powietrze czyste i zdrowe. Zmiany temperatury są prawie nieodczuwalne. Różnice temperatury dnia i nocy są bardzo nieznaczne, wieczory bardzo łagodne. Średnia temperatura dnia w czasie głównego sezonu od czerwca do sierpnia wynosi około 24° C.

Zdrojowisko jest własnością dr. Jana hr. Larisch-Mönnicha.

Głównym środkiem leczniczym są kąpiele jodowo-bromowe. Kąpiele jodowe stosuje się ściśle według wskazań lekarskich w trzech stopniach natężenia z przymieszką wody jodowej. Drugim środkiem leczniczym, stosowanym z wielkim powodzeniem obok kąpeli jodowych, jest picie wody jodowej. Działanie tej wody polega w pierwszej mierze na głównych jej składnikach mineralnych, tj. jodzie, bromie, chlorku sodowym, ale równocześnie i pozostałe sole przyczyniają się do dodatniego wyniku.

Oprócz zakładu kąpielowego na terenie zdrojowiska czynne jest sanatorium, stanowiące prawdziwą chlubę zdrojowiska jako ostatni wyraz techniki. Sanatorium, które jest szcze-

śliwym rezultatem współpracy lekarza i inżyniera-architekta.

Oprócz sanatorium na terenie zdrojowiska mieści się w pięknym parku kąpielowym 5 wielkich budynków mieszkalnych, stojących również do dyspozycji przyjezdnych. Kuracjusze mogą zatem według swego upodobania i stanu materialnego znaleźć obszerne i wygodne mieszkanie. Oprócz tego utrzymywany jest specjalny pensjonat dla dzieci na 85 łóżek.

Wszystkie budynki posiadają własne wodociągi, elektryczne oświetlenie i ogrzewanie. Rzetelna i uprzejma obsługa jest zapewniona.

W zakładzie kąpielowym, szeroko rozbudowanym w latach 1926/27, poleca się Kuracjuszom używanie kąpeli I i II klasy. Zapewniony jest tutaj wypoczynek po kąpeli w halach wypoczynkowych, oddzielnych dla kobiet i mężczyzn.

Restauracja zakładowa posiada taras, pięknie oszklony i 2 obszerne jadalnie, jako też kilka sal towarzyskich i wielki ogród.

Zwracamy uwagę specjalnie na to, że restauracja pozostaje we własnym zarządzie zdrojowiska, przez co zapewnia publiczności dostosowany do kuracji wikt, dobry i smaczny (kuchnia dietetyczna).

Kryta hala spacerowa, rozciągająca się po obu stronach źródła jodowego, umożliwia kuracjuszom picie wody jodowej i w czasie niepogody.

W pięknym lasku w pobliżu pensjonatu dla dzieci znajduje się kaplica, w której odprawia się nabożeństwa prawie że codziennie.

Ponieważ zdrojowisko z roku na rok wykazuje stale wzrastającą frekwencję, jest rzeczą bardzo wskazaną, aby kuracjusze już z góry

zamawiali mieszkania w zarządzie zdrojowiska.

Zdrojowisko Darków wskazane jest w chorobach:

Gruźlica kości i stawów (chirurgiczna). Choroby kości, stawów, okostnej (caries), przewlekłe przetoki (i po osteomyelitis), zapalenie gruczołów chłonnych, gruźlice, choroby skóry i oczu.

Zoły wszelkich form i wszelkie objawy pokrewne, mianowicie obrzęk gruczołów limfatycznych, owrzodzenia skórne i wypryski, ropienie błony śluzowej nosa i zatok nosowych, migdałków, choroby oczu i uszu.

Rachitis (krzywica). Tu poleca się kąpiele jodowe specjalnie dla dzieci.

Niedokrewność pierwotna (konstytucjonalna) i wtórna (po chorobach, operacjach itp.).

Miażdżycza tętnic (aortitis). Następstwa paraliżu postępowego, stany neurasteniczne, zapobieganie wymienionym chorobom, starcza i spastyczna zgorzel kończyn, nadciśnienie krwi.

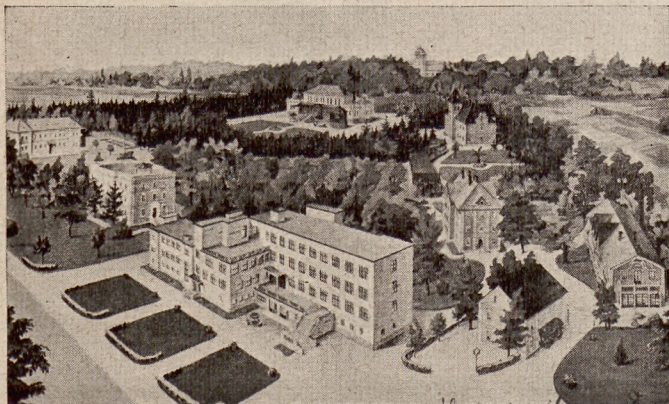
Choroby kobiece zapalnej natury, wysięki po endometritis parametritis, zapalenie jajowodów.

Wysięki jamy opłucnej, worka osierdziowego, otrzewnej, jam czaszki i rdzenia, ócz, po zapaleniu błony bębenkowej i ucha środkowego jak również zapalenie wyr. skutków (mastoiditis). We wszystkich tych wypadkach kuracja kąpielowa w Darkowie odnosi pierwszorzędne skutki, zwłaszcza zaś w wypadkach (zapaleń) wysięków stawów biodrowych.

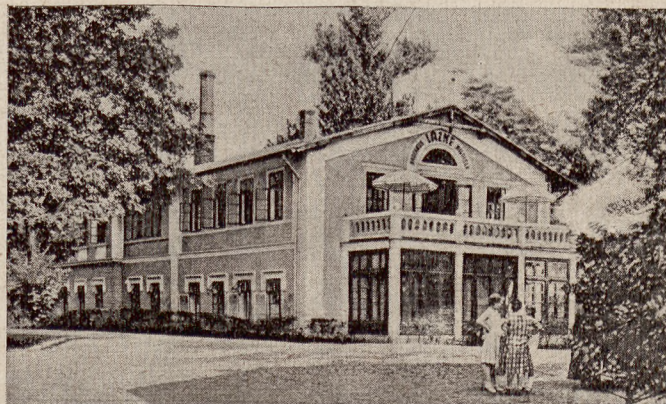
Trombophlebitis (zapalenie żył).

Gośćcowe bóle natury przewlekłej (gośćcowe bóle mięśniowe, przewlekły gościec stawów i mięśni), podagra i jej następstwa.

Choroby skórne przewlekłe, wielopostaciowe rumieńce (erythema, psoriasis), wypryski na tle żółzowym, lupus, owrzodzenie nóg.



Ogólny widok Darkowa



Łazienki Zakładowe w Darkowie

Choroby pęcherza i gruczołu krokowego.

Kiła w różnych stadiach, choroby spowodowane infekcją luetyczną, choroby systemu naczyniowego i nerwowego. Miazdżyca kiłowa. Wiąd rdzenia.

Wole. Struma parenchymatorza.

Cierpienia nerwowe rozmaitego pochodzenia. Rozsiana miazdżyca rdzenia, niektóre formy epilepsji. Przy neurastenii działanie solanki bromowej specjalnie daje się odczuwać. Choroba Basedow'a.

Darków Zdrój jest przystankiem kolejowym na linii Piotrowice—Karwina położonym w odległości 100 m od sanatorium. Druga stacja Darków leży na linii kolejowej Bogumin—Cieszyn i oddalona jest od sanatorium 2 km. Najdogodniejsze połączenie kolejowe przez Piotrowice.

Na zamówienie wysyła zarząd zdrojowiska samochód i do nocnych pociągów. Bagaże i przesyłki pośpieszne kierować należy do stacji Darków (linia kolejowa Bogumin—Cieszyn).

Poza tym istnieją dogodne połączenia autobusowe między Cieszynem i Darkowem, jako

też między Katowicami i Darkowem utrzymywane przez Śląskie Linie Autobusowe.

Zarząd zdrojowiska dokłada starań, aby jak najbardziej uprzyjemnić pobyt gościom. W ciągu całego sezonu koncertuje w restauracji zakładowej orkiestra, zaś przy pięknej pogodzie — na wolnym powietrzu w parku zdrojowiska.

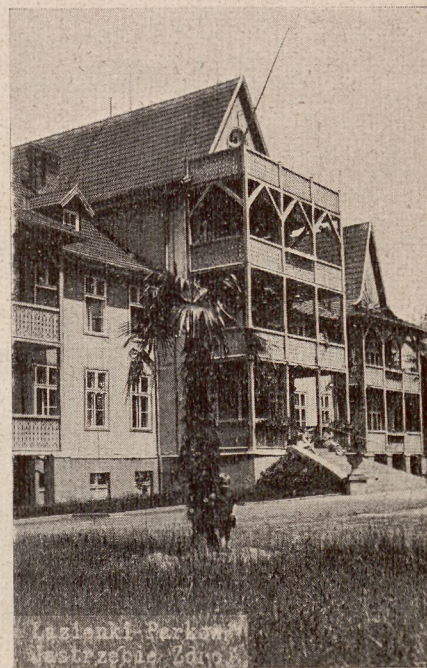
W soboty wieczór urządza się zabawy towarzyskie. Dla zwolenników tenisa jest do dyspozycji kort tenisowy w parku kąpielowym. Wędkarze zaś znajdują rozrywkę w łowieniu ryb w rzece Olzie, która płynie tuż obok zdrojowiska. W pobliskiej okolicy parku kąpielowego można urządzać ładne przechadzki wzdłuż rzeki jak również na „kaczycki kopic” i t. d.

Dalsza okolica zdrojowiska jest bardzo bogata w piękno natury. Pół i całodzienne wycieczki można urządzać do Cieszyna oraz do bliskich Beskidów. Połączenia kolejowe i autobusowe z wszystkimi miejscowościami są bardzo dobre.

chwyt tych matek, którym ciągnęła troska o dzieci utrudniałaby swobodne przeprowadzenie swojej kuracji.

Miłośnicy „białego sportu” mają okazję do doskonalenia się na kortach przy basenie kąpielowym i na kortach tutejszego Klubu Tenisowego, którego coroczne zawody o mistrzostwo Jastrzębia Zdroju cieszą się dużym powodzeniem.

Doskonała orkiestra zdrojowa, koncertująca przed- i po południu na placu przed Kasynem Zdrojowym, zachęca do korzystania ze



JASTRZĘBIE ZDRÓJ PERŁA ŚLĄSKICH UZDROWISK

Jastrzębie Zdrój leży w południowej części powiatu rybnickiego zdala od centrów przemysłowych, mimo to dzięki doskonałej komunikacji dojazd jest bardzo dogodny.

Położenie na wzniesieniu około 300 m. n. p. m. sprawia, że klimat jest podgórski, umiarkowanie łagodny, bez gwałtownych, zimnych i długotrwałych wiatrów i deszczów. Okolica pagórkowata, zalesiona, z obfitą roślinnością, z widokiem na pobliski Beskid Zachodni, stwarza doskonałe warunki dla wypoczynku i miłego spędzenia urlopu.

Sam Zakład Kąpielowy znajduje się wśród dużego parku wysokopięnego, przeciętego licznymi, malowniczymi jarami.

Sławę i wzięcie Jastrzębie Zdrój zawdzięcza w pierwszej linii swojej solance jodobromowej, która jest najsilniej radoczną z polskich wód kruszczykowych i której nadzwyczajne działanie lecznicze już od przeszło 70 lat ściągają tu rzesze kuracjuszy. Dwa silne źródła pozwalają na nieograniczone wydawanie zabiegów w najbardziej nowoczesnie urządzonych łaźniach. Działanie solanki spotęgowane jest przez borowinę, pochodzącą z własnych pokładów.

W 50 kabinach wydawane są kąpiele solankowe, borowinowe i kwasowęglowe. Oprócz tego Zakład posiada nowourządzone inhalatorium, doskonale wyposażone działy wodno-elektrocznicznictwa i oddzielne kąpiele dla dzieci. We wszystkich łaźniach znajdują się jasne, dobrze przewietrzane leżalnie i poczekalnie.

W oddziale elektroterapii udzielane są naświetlania lampami kwarcowymi, lampą Sollux, zabiegi diatermiczne, elektryzacje, kąpiele czterokomorowe, szafki elektryczne i inne. Poza tym korzystać można z kąpeli powietrznych i słonecznych.

W pijalni wydaje się solankę do użytku wewnętrznego w stanie naturalnym lub ogrzaną, względnie gazowaną, tzw. Jastrzębiankę.

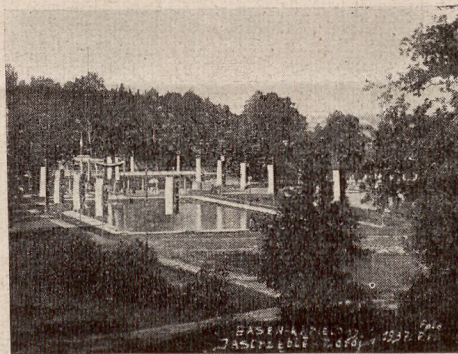
W „Łazienkach Parkowych” stworzono ośrodek, zezwalający na skuteczne przeprowadzenie kuracji tym kuracjuszom, którym stan zdrowia utrudnia lub uniemożliwia przejście z pensjonatu do łaźni zakładowych.

Jest to jedyny w Jastrzębiu Zdroju zakład, w którym na miejscu, w dobudowanych do pensjonatu łaźniach, kuracjusz otrzymywać będzie zabiegi pod nadzorem lekarza. Nowoczesny komfort, w połączeniu z położeniem pensjonatu w sercu parku zdrojowego, zdala od wszelkich hałasów, czyni z Nowych Łazienek Parkowych najidealniejsze miejsce pobytu w Jastrzębiu — zarówno w lecie, jak i w zimie, gdyż zakład ten jest otwarty przez cały rok.

Stworzone przez warunki terenowe możliwości bliższych i dalszych niemęczących przechadzek, mają niepoślednie znaczenie dla sercowo chorych, potrzebujących ćwiczebnego leczenia terenowego, warunki zaś klimatyczne sprawiają, że u tych chorych, jak i u chorych, cierpiących na nerwice i skrajnych się często na bezsenność w zdrojowiskach wyżej położonych, sen wybitnie się poprawia, działając ko-

jąco i tym samym korzystnie uzupełniając kurację kąpielową.

W Jastrzębiu Zdroju leczone są: stany zapalne i pourazowe narządów ruchu (gościec stawów i mięśni), przewlekłe zapalenia pni nerwowych, rwa kulszowa, nerwobóle, dna (podagra, artretyzm), stany zapalne jamy brzusznej i miednicy małej, krzywica późna, zoły, skaza limfatyczna, wysiękowa, ozdrowiny po operacjach i długotrwałych chorobach, łagodna gruźlica kości i stawów, niedokrwistość, nerwice narządu krążenia, miazdżyca tętnic z



nadciśnieniem niewysokiego stopnia, zwyrodnienie mięśnia sercowego niewysokiego stopnia (bez objawów niewydolności), stany przemęczenia umysłowego, niezuty górnych dróg oddechowych, choroby skóry, jak łuszczyca, wyprysk przewlekły, świerzbicząca, niedowłady, szczególnie gośćcowego pochodzenia, dodatnie wyniki leczenia skrofulozy.

Przeciwwskazane są: powiększenie gruczołu tarczycowego z objawami nadczynności, stany po porażeniach połowicznych cięższego stopnia, przewlekłe choroby nerek, wszelkie stany gorączkowe, gruźlica płuc i choroby zakaźne, niewyrównane wady serca i choroby psychiczne.

Kuracjusze znajdą dogodny pomieszczenie w szeregu will i pensjonatów od najskromniejszych do luksusowo urządzonych. Na pierwszym miejscu wymieniamy Sanatorium im. Marszałka Piłsudskiego, „Łazienki Parkowe”, Willę Bożydar, dalej Opolanka, Willa Europejska, Zakład im. P. Marii, Kasyno Zdrojowe, Willa Hoppenów i inne.

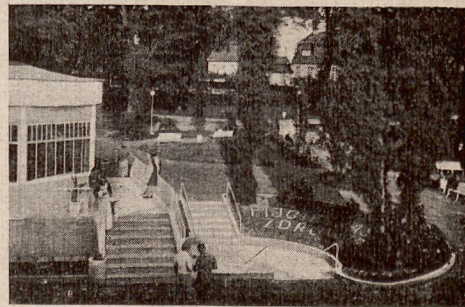
Ponieważ nieodzownym warunkiem powodzenia kuracji jest miłe spędzenie czasu, nie zajętogo przez zabiegi lecznicze, Zarząd Gminy i Dyrekcja Zakładu Kąpielowego wspólnie z obywatelstwem dokładają wszelkich starań, by kuracjuszom dostarczyć maksimum rozrywek i sportów. Zarząd Gminy wybudował nowoczesnie urządzone basen kąpielowy ze skocznią, który, podobnie jak duży staw z kajakami, służy dla zapalonych zwolenników sportów wodnych. Na piaszczystej plaży przy basenie korzystać można z gier i zabaw sportowych lub wvarzewać się na słońcu. Osobny brodzik dla dzieci pod specjalnym nadzorem wywoła za-

spaceru na deptaku, wzdłuż którego rozstawione są wygodne ławki.

Centrum towarzyskim Zdroju jest Kasyno Zdrojowe, prowadzone w dzierżawie przez wybitnego gastronomo, zobowiązanego do prowadzenia wykwitnej i na żądanie dietetycznej kuchni, dla której wszystkie produkty codziennie świeże dostarcza własny folwark Zakładu Kąpielowego.

Klub Towarzystwa w Kasynie Zdrojowym z czytelnią gazet i czasopism umila pobyt i dostarcza lektury z będącej pod jego zarządkiem biblioteki. Miłe urządzone pokój brydżowy stoi do dyspozycji kuracjuszy. W sali Kasyna Zdrojowego odbywają się codziennie dancingi.

Zdrojowisko czynne jest przez cały rok. W okresie zimowym kuracjusze znajdują pomie-



szczenie i możliwość korzystania z kąpeli leczniczych w „Łazienkach Parkowych”. Sezon letni trwa od 1 maja do 30 listopada i dzieli się na 3 sezony:

sezon wiosenny od 1 maja do 15 VI.

sezon główny od 15 czerwca do 20 VIII.

sezon jesienny od 21 sierpnia do 20 XI.

W sezonie głównym ceny są tylko nieznacznie podwyższone.

Wyjątkowa taniłość pobytu i walory lecznicze Jastrzębia Zdroju powodują ciągły wzrost liczby kuracjuszy i corocznie przybywa tu dla poratowania zdrowia i wypoczynku przeszło 6.500 osób.

Opiekę lekarską sprawują stale ordynujący na miejscu Dr St. Typrowic i Dr Jan Zaczyński oraz inni lekarze ordynujący sezonowo. Apteka, poczta, telegraf i telefon znajdują się w bezpośrednim sąsiedztwie Zakładu Kąpielowego w centrum Zdroju.

INOWROCLAW ZDROJOWISKO SOLANKOWE I BOROWINOWE

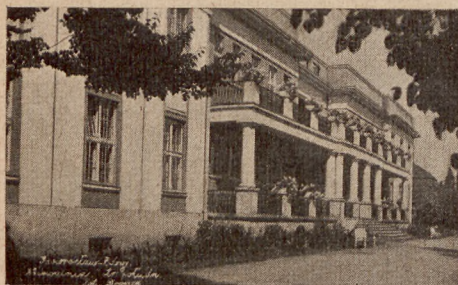
Zdrowisko słynie z radioaktywnej, silnej solanki jodobromowej, odpowiadającej składem chemicznym i własnościami leczniczą zagranicznym źródłom, jak Kissingen, Nauheim, Wiesbaden, Kreuznach, Hall, przy czym zbliżone jest najwięcej do wód Rheinfelden w Szwajcarii, miejscowości, odwiedzanej szczególnie przez reumatyków i dzieci.

Położone na Kujawach w woj. poznańskim, blisko 100 mtr. nad poziomem morza przy głównych liniach kolejowych Warszawa — Poznań, Kraków — Katowice — Bydgoszcz — Gdańsk, posiada dzięki nowej magistrali Gdynia — Śląsk dobre połączenia z południową i zachodnią Polską.

Zdrowisko położone jest w parku 200 morgowym, starannie utrzymanym, odznaczającym się pięknym drzewostanem.

Dojazd z dworca Inowrocław do Zdrojowiska taksówką, dorozką lub autobusem.

W drodze powrotnej przysługują ulgi kolejowe przez cały rok w myśl rozporządzenia Ministerstwa Komunikacji.



Klimat łagodny, zbliżony do morskiego, bez wielkich wahań ciepłoty dobowych i nocnych, dość słoneczny, odznaczający się stosunkowo małą ilością opadów.

Rozwój i znaczenie Zdrojowiska datuje się od odkrycia bogatych żup solnych w 1835 r. Zakład kąpielowy z natryskami i kąpielami parowymi istniał już w wiekach średnich. Pierwsze wiercenia za źródłami dokonano w 1869 r. Studnie miejskie zawierały jednak zawsze przeważnie wodę słono-mineralną. Rozbudowę zakładów zdrojowych rozpoczęto po odzyskaniu niepodległości. Zakład kąpeli solankowych i kwasowęglowych powiększono w 1923 r. Lecznictwo kąpielami i zabiegami borowinowymi rozszerzono przez wybudowanie nowego zakładu borowinowego w r. 1925. Wielki Zakład Przyrodolecznicy i Wziewalnię otworzono w 1929 r. podczas VII. Powszechnego Zjazdu Higienistów Polskich.

Podstawą leczenia kąpielami solankowymi w Inowrocławiu-Zdroju są solanki o stężeniu 31%. Do słabych kąpeli używa się wody ze źródła niskoprotentowego, które służy także do inhalacji. Solanki niskoprotentowe, szczególnie nasycone bezwodnikiem węglowym, używa się do kąpeli w schorzeniach serca i naczyń krwionośnych. Solanki zawierają liczne sole, tzw. uboczne: potasowe, magnezowe, wapniowe, brom, jod, lit i inne. Kąpiele borowinowe mineralizowane przyczyniają się do wchłaniania nacieków i wysięków stawowych, okołostawowych, pooperacyjnych i zapalnych w przewlekłych schorzeniach macicy i przydatków. **Borowina należy do najważniejszych środków leczniczych ogólnych i miejscowych w chorobach kobiecych.** Źródło słono-gorzkie. Źródło do picia doprowadzone jest do pawilonu wód mineralnych. Źródło to o cechach słono-gorzkich znacznie rozszerzyło i pogłębiło wskazania do leczenia w Inowrocławiu: zalecone w niezbyt ciężkich żołądka i kiszki, w przewlekłych sprawach zapalnych, szczególnie dnawych (artretycznych) i kobiecych, w schorzeniach wątroby i anemii. Woda ta przyspiesza przemianę materii i pobudza gruczoły dokrewne. Analiza źródła wykazuje poza chlorkami sodu i siarczanem magnezu, jony potasu, litu, manganu, jodu, bromu, żelaza i inne.

Leczenie wodą stanowi bardzo ważny dział lecznictwa Zdroju inowrocławskiego; do tego służą dwa wielkie oddziały wodolecznicze.

Emanatorium radowe o wielkiej sile mięsić się również w Zakładzie Przyrodolecznicy.

CZAS TRWANIA SEZONU:

sezon wiosenny od 1 kwietnia do 25 czerwca, sezon główny od 26 czerwca do 20 sierpnia, sezon jesienny od 21 sierpnia do 31 października, sezon zimowy bez przerwy w nowoczesnym gmachu Ubezpieczalni Społecznej, komfortowo urządzonym.

Celem umożliwienia szerszej publiczności korzystania z kąpeli i wszelkich zabiegów leczniczych, wprowadzono we wszystkich sezonach 2—3 i 4-tygodniowe **kuracje ryczałtowe** po bardzo przystępnych cenach.

WSKAZANIA LECZNICZE:

Gościec stawów i mięśni (reumatyzm), gościec zniekształcający, rwa kulszowa, (ischias) i lumbago. **Pourazowe cierpienia** kości i stawów, stany po operacjach. **Choroby przemiany materii.** Artretyzm, podagra, otyłość, cukrzyca, przewlekłe schorzenia wątroby i przewodu pokarmowego, niedomoga gruczołów dokrewnych. **Choroby kobiece** — przewlekłe stany zapalne narządów kobiecych, jajowodów, jajników i przymacicza, zrosty, niepłodność, zaburzenia czynnościowe i okresu przekwitania. **Choroby dzieci** słaby rozwój, skaza wysiękowa (limfatyczna), skrofuloza, krzywica. **Choroby serca** i naczyń krwionośnych, skleroza, przewlekłe zapalenia żył. **Zachorzenia dróg oddechowych:** nosa i jam bocznych nosa, gardła, migdałów, oskrzeli, dychawica oskrzelowa płuc, upośledzenie lub brak powonienia, osłabienie słuchu. **Choroby nerwowe** porażenia, nerwice, (także nerwice serca), zapalenia nerwów i nerwobóle. **Stany osłabienia** i wyczerpania, niedokrwistość, rekonwalescencja. **PRZECIWSKAZA-**



NIA: Choroby ostre, gorączkowe i zaraźliwe, gruźlica, niewyrównane wady serca, miażdżycy silnie zaawansowana, szczególnie tętnic wieńcowych, charłactwo.

URZĄDZENIA LECZNICZE:

1. **Trzy budynki łazienek** z 150-iu wannami do kąpeli solankowych dla dorosłych, jak również dla dzieci, kąpeli borowinowych, kwasowęglowych, tlenowych.

2. **Wielki Zakład przyrodolecznicy**, który obejmuje: a) dwa nowoczesne, obszerne oddziały wodolecznicze, posiadające natryski zwykłe, szkockie, biczowe, wachlarzowe, deszczowe, mgliste, grzbietowe, płaszczowe, spadowe i wstępujące (hemoroidalne), masaże pod wodą i zwykłe, przepłókiwania pochwy i przepłókiwania jelit;

b) **wziewalnię**, składającą się z 3 oddziałów pod stałym nadzorem lekarza specjalisty, urządzona według najnowszych wymagań techniki i higieny;

c) emanatorium radowe;

d) oddział elektroterapii, posiadający kąpiele elektryczne, całkowite, 2 i 4 komorowe, diatermie, prądy d'Arsonvala, faradyzację, galvanizację i masaż wibracyjny. Poza tym lampy kwarcowe Bacha i Jesionka, sollux, infrarouge (promienie podczerwone), lampę Minina;

e) liczne przyrządy przegrzewające całkowiście oraz częściowo, szafy parowe, świetlne i przegrzewania gorącym powietrzem (aparaty wedle Dr. Tyrnauera);

f) sale odpoczynkowe wraz z kocowaniem;

g) na dachu zakładu kąpiele słoneczne i powietrzne z natryskami i szatniami;

3. leżakowanie na obszernych trawnikach w parku;

4. medyko-mechaniczny instytut gimnastyczny Zandera w lecznicy Zakładu Ubezpieczalni społecznej;

5. wózki (krzesła) dla chorych;

6. szpital publiczny z oddziałami specjalistycznymi i domem izolacyjnym, zapewnia wszelką pomoc w razie nagłego schorzenia lub wypadku.

Olbrzymi park zdrojowy umożliwia miłe przechadzki. Wyborowa orkiestra zdrojowa koncertuje przed i po południu, wieczorem dancin, liczne zabawy taneczne. 5 kortów tenisowych, na których odbywają się w lipcu rozgrywki o puchar Inowrocławia-Zdroju. Wielka strzelnica Bractwa Kurkowego blisko parku zdrojowego. Staw wraz z kajakami. Sporty i zawody lekkoatletyczne, łucznictwo. Teatr zdrojowy. Czytelnia, pokoje towarzyskie (brydżowe), klub szachowy. 4 kina. Wycieczki autobusem do Biskupina, do Mysiej Wieży w Kruszwicy nad Gopłem organizuje Tow. Krajoznawcze na miejscu. W pobliskiej miejscowości Janikowo i Brzoza plaża nad dużym jeziorem, sporty wodne, wędkarstwo na licznych pobliskich jeziorach. Wycieczki samochodowe do pięknych lasów między Bydgoszczą a To-



runiem, do lasów Nadleśnictwa Miradz i pięknych plaż w Przyjezierzu pod Strzelnem. Hasłem Dyrekcji Zdrojowej jest „Wszystko dla Kuracjusza”.

Jednym z najpiękniejszych pensjonatów w Inowrocławiu-Zdroju to pensjonat „Patria”, prowadzony przez właścicielkę, p. Wacławę Świątkową. Pensjonat ten pięknie położony w centrum parku, dysponuje 26 pokojami z werandami, z których roztacza się piękny widok na park zakładowy.

Nowoczesne urządzenie pensjonatu, wyborna kuchnia pod własnym zarządem, przy tym stosunkowo niska cena, niewątpliwie zachęci naszych czytelników do korzystania z tego, ze wszech miar polecenia godnego pensjonatu.

MORSZYN — ZDRÓJ

W pięknej okolicy, z rozległymi lasami szpilkowymi i liściastymi, w wojew. stanisławowskim, jest położony Morszyn. Sławne to uzdrowisko, rok rocznie gości kilka tysięcy kuracjuszy, szukających ratunku w chorobach: przemiany materii, szczególnie przy artretyzmie, otyłości, cukrzycy, przewlekłych niezbyt ciężkich dróg moczowych i chorobach kobiecych. Znane już są ogólnie wartości wód gorzkich ze źródeł Bonifacego, tak jak i wody hipotonicznej, gazowanej i radioaktywnej ze źródła „Pod Matką Boską”. Łazienki urządzone najnowocześniejszymi i b. komfortowo, mieszczą kabiny na kąpiele solankowe, solankowo-gazowe, arotermiczne, borowinowe oraz okłady borowinowe ze znanej z pierwszorzędnej jakości borowiny morszyńskiej. Prócz tego w osobnym gmachu zakład hydroterapii, wziewalni indywidualnej i zbiorowej, płukanie jelit systemem Borosinięgo oraz obszerne leżalnie.

Cały zdroj mięści się w pięknym parku, częściowo kwiatowym, częściowo leśnym, z licznymi deptakami, także dla leczenia terenowego. Dwa razy koncerty w parku, w ciągu dnia uprzyjemniają kuracjuszą pobyt. Prócz tego w Morszynie jest kino, teatr, klub towarzyski, oraz czytelnia. Morszyn stanowi własność Towarzystwa Lekarzy Polskich we Lwowie — co daje pełną gwarancję należyte postawionej jakości leczenia.

ZALESZCZYKI — POLSKI MERAN

Jedyne to w Polsce uzdrowisko o klimacie czarnomorskim i wielkiej sile nasłonecznienia. Miasto przepiękne, położone na dnie jaru dnjestrowego, otoczone wyniosłymi brzegami Rumunii, oblane z trzech stron wodami Dniestru. Całe Zaleszczyki toną w sadach morelowych i winnicach; posiadają wspaniałą, bardzo nowoczesnie urządzoną plażę, tzw. „Słoneczną” i drugą „Cienistą”. Na plaży „Słonecznej” pawilon z restauracją, dancierem i salonem bri-

skiej gminy Dobrowlany celem powiększenia terenu, dziś już za szczytowego dla dużej ilości kuracjuszy.

Nadmienić należy również o nowym parku — zaprowadzonym przez Zarząd miejski — położonym na terenie kilku morgowym; posiada on wspaniale utrzymane kwietniki, dużą ilość ławek, tworząc miłe miejsce wypoczynku dla tych, którzy nie korzystają z kąpeli rzecznych. Szereg nowoczesnych pensjonatów, liczą-



dzowym, są punktami atrakcyjnymi uzdrowska, w których koncentruje się życie towarzyskie. Przedłużeniem plaży „Słonecznej” jest piękna, dobrze utrzymana promenada wzdłuż brzegu Dniestru. Na plaży znajduje się przystań kajakowa Ligi Morskiej i Kolonialnej oraz wypożyczalnia łodzi motorowych i kajaków, którymi letnicy wyruszają dla zwiedzenia przepięknych okolic Zaleszczyk. Okolica bowiem dostarcza licznych atrakcyj turystycznych, umożliwiając wszelkiego rodzaju wycieczki, a zwłaszcza wodne Dniestrem, a kołowe krawędzią jaru dnjestrowego, do Czerwonogrodu, Uściczka, Kasperowic, Holihrad, Horodnicy i szereg innych; Zaleszczyki z roku na rok zyskują nowe inwestycje, całe miasto jest skanalizowane, posiada elektrykę i dobrą wodę wodociągową — prócz tego stale rozprzestrzenia się sieć rozbudowy chodników i jezdní. Dalszy plan rozbudowy miasta — jak też pomiary pod przyszły rozwój uzdrowiska — jest już na ukończeniu, w planie jest przyłączenie publi-

ne wille prywatne, Oficerski Dom Wypoczynkowy, Dom Wycieczkowy Podolskiego Towarzystwa Turystyczno - Krajoznawczego i kilka hoteli, stoją do dyspozycji przyjeżdżających letników.

W Zaleszczykach i całej okolicy występują przepiękne stroje ludowe, zwłaszcza w czasie odpustów i świąt, zaś oryginalne obrzędy, zwyczaje i obyczaje ludowe dostarczają wiele wrażeń. Dla urozmaicenia pobytu letnikom, miasto urządza rok rocznie szereg imprez, z których najważniejsza o regionalnym charakterze przypada na wrzesień i znana jest pod nazwą „Winobrania”. Kulminacyjnym punktem uroczystości jest obchód „Dożynek”, ilustrujący dorobek kultury sadowniczo-hodowlanej „Ciepłego Podola”. Nowością w czasie tegorocznego winobrania będzie tzw. „jarmark winogronowy”, będzie się on odbywał pod opieką władz rządowych, sanitarnych i uzdrowiskowych.

SKOLE

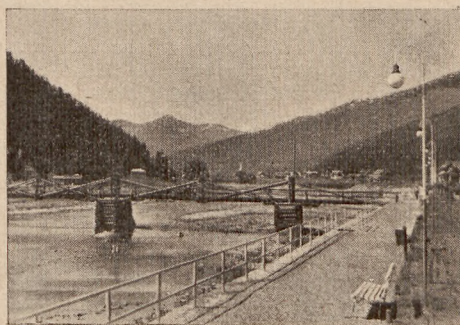
Letnisko, położone w przepięknej dolinie Oporu, u stóp gór, pokrytych bogatym kobiercem zieleni jodłowych i świerkowych lasów.

Dzięki wyjątkowym warunkom klimatu, czystej atmosferze, nasyconej aromatem rozległych lasów szpilkowych i znacznemu nasileniu promieni ultrafioletowych, posiada wybitne działanie lecznicze we wszelkich stanach wyczerpania i rekonwalescencji, w anemiach wszelkiego rodzaju, w chorobach gruźlicowych dróg oddechowych oraz chorobach nerwowych. Dzieci wątłe, niedorozwinięte i limfatyczne szybko wracają do zdrowia. Do poważnych wyników leczniczych przyczyniają się w niewielkiej mierze kąpiele rzeczne w Oporze, unoszącym w swych wodach cenne składniki mineralne.

Letnisko Skole robi wrażenie jednego, pięknego, olbrzymiego parku. Dzięki staraniom, — bardzo zasłużonego dla Skolego — burmistrza, mjr. Henryka Schenka, który nie szczędząc trudu, dąży do najwyższego postępu w dziedzinie urządzeń letniskowych, Skole zaliczyć możemy do rzędu letnisk, na wysokim pozio-

mie pod względem wymogów praktycznych codziennych, sanitarnych, kwaterunkowych i estetycznych.

Ostatnią, bardzo poważną inwestycją na terenie letniska jest rozpoczęta budowa europejskiego bulwaru nad brzegiem Oporu, który



Bulwar nad Oporem w Skolem

skiego bulwaru nad brzegiem Oporu, który wraz z plażą, położoną na przeciwległym brzegu tworzy teren specjalnie przez letników masowo odwiedzany.

Świetnie pomyślana jest cienista aleja z betonowanym chodnikiem, biegnąca przez całe miasto od dworca aż na plażę.

Osobny teren kilku morgowy, w centrum miasta, przeznaczony został na park miejski, który rozplanowany bardzo nowoczesnie, tonie wprost w powodzi kwiatów.

Sezon w Skolem trwa cały rok.

Stale ordynuje 7 lekarzy, 2 dentystów, 2 apteki. Wiele komfortowo urządzonych pensjonatów, will i domów prywatnych. Kino, dancierem, czytelnia, biblioteki. W zimie skocznie narciarskie, tor saneczkowy, lodowisko hokejowe.

GROEDŁOWO

W dorzeczu rzek Opór i Orawa, przecinających pasma górskie Bieszczad wschodnich, położone są dobra Baronów Groedłów, obejmujące powierzchnię 36.000 ha.

Na tej przestrzeni, przeważnie lesistej występuje głównie świerk i jodła, buk materiałowy, jawor, wiąz, osika, ośka, dąb i inne gatunki drzewa. Roczna eksploatacja drewna sięga cyfry 120—130 tysięcy. Racjonalna hodowla lasu, przejawiająca się w starannym zalesieniu wyrębanych powierzchni sadzonkami i nasieniem produkowanym, we własnych zakładach przyczynia się do utrzymania drzewostanów na właściwym poziomie.

Lasy skolskie, dzięki obfitości zwierzyny, zalicza się do najlepszych terenów łowieckich w Polsce. Dominująca jest zwierzyna płowa — jeleni, sarna, poza tym występuje licznie dzik, wilk, ryś, zając, lis, kuna, tchórz, borsuk, wydra i inne, wreszcie wszelkiego rodzaju ptactwo z głuszcem i orłem na czele. Ilość niedźwiedzi w lasach skolskich oblicza się na 30 sztuk. Właściciele dóbr skolskich poszczycić się mogą całym szeregiem odznaczeń, uzyskanych na wystawach krajowych i międzynarodowych za racjonalną hodowlę zwierzyny i trofea łowieckie.

Gospodarka rybna dzięki założeniu nowoczesnej wylęgarni pstrąga w Hrebenowie znajduje się również w ciągłym stanie rozwoju.

Kamieniołomy w Kłodce i na Świętosławiu wraz z mechaniczną szutrownią w Groedłowie dostarczają rocznie kilka tysięcy różnego gatunku kamienia, służącego szczególnie do zasilania rynków krajowych.

Folwark w Dębinie o obszarze 300 ha. jest znowu ważną placówką dla rozwoju gospodarki rolnej i hodowli bydła w terenie górskim.

Drewno eksploatowane w lasach skolskich przeznaczone jest wyłącznie do przetarcia we własnych tartakach w Groedłowie i w Stryju.

Tartak w Skolem - Groedłowie założony w roku 1811 wyposażony jest w 10 szybkoobrotowych traków, obok całej falangi nowoczesnych maszyn pomocniczych, zaś tartak w Stryju posiada 8 traków i jest również nowoczesnie urządzony. Tartaki te posiadają zdolność przetarcia 300.000 m³ rocznie. W tartaku w Groedłowie zasługuje na szczególną uwagę siłownia, wzniesiona w roku 1928 kosztem 1 miliona zł z maszyną parową o sile 1200 KM. i generatorem elektrycznym o sile 1000 KM. Do wykorzystania materiału ubocznego służy fabryka skrzyń również w Groedłowie, produkująca 6 wagonów skrzyń tygodniowo.

Dowóz materiału drzewnego z rewirów do tartaku odbywa się koleją państwową i własną kolejką leśną o długości 45 km.

W gospodarstwie leśnym zatrudnia się corocznie kilka tysięcy robotników sezonowych przy ścinie drewna i kulturach leśnych.

Zakłady przemysłowe w Groedłowie zatrudniają stale 600 robotn., zamieszkałych w kolonii robotniczej, rozbudowanej na przestrzeni ok. 3 km. i wyposażonej w nowoczesne urządzenia sanitarne i kulturalne. Światła dostarcza elektrownia wodno-turbinowa w Pohorylu.

Zakłady przemysłowe w Groedłowie są zatem — dzięki bardzo fachowej i racjonalnej gospodarce nac. dyrektora p. Gęzy Robuza — nie tylko źródłem utrzymania około 2000 osób bezpośrednio, lecz także pośrednim źródłem utrzymania większej części ludności miasta Skole i okolicznych wsi.

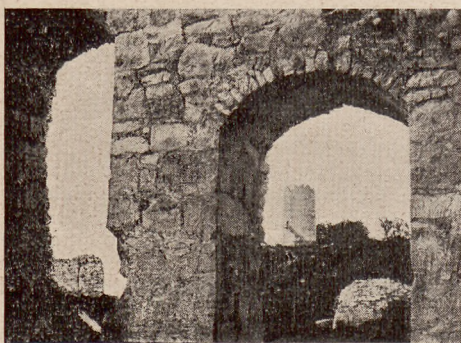
KAZIMIERZ n/WISŁĄ

Kazimierz n/Wisłą jest oddalony od Warszawy 132 km., od Lublina przez Nałęczów — 45 km. i od Puław — 14 km., a od Puław—Stacji — 17 km.

Jako miasto wielkiej przeszłości historycznej, Kazimierz zawdzięcza swoje imię i rozwój początkowy twórczej pracy króla Kazimierza Wielkiego, jako osiedle ludzkie istnieje pod nazwą „Wietrzna Góra” od niepamiętnych czasów.

Najstarszymi pamiątkami, które zachowały się dotychczas są zamek i baszta z czasów Kazimierza Wielkiego. (Wiek XIV — gotyk). Mówią o tym ślady architektoniczne. Zamek miał wyłącznie przeznaczenie obronne, posiadał 8 ubikacji — 4 na dole i 4 na piętrze, obszerne podwórze, całość otoczona potężnym murem i wałami.

Baszta miała początkowo też przeznaczenie obronne, w czasach późniejszych spadła do roli strażnicy handlowej dla żeglugi na Wiśle.



Drugim zabytkiem sięgającym czasów Kazimierza Wielkiego jest kościół farny. Kilka razy był on zniszczony. W latach 1610 — 1613 został przebudowany w stylu renesansowym. Po spaleniu w 1595 r. otrzymuje szatę późno renesansową, która została dostosowana do formy gotyku. Świadczą o tym ostrołukowe wykroje niektórych okien. Prezbiterium i kaplica są przybudówkami późniejszymi, pochodzącymi z okresu późnego renesansu. Typowym objawem gotyku przy kościele farnym jest dzwonnica, która przy głównym wejściu zachowuje grube mury i nieforemny ostry łuk, oraz odrzwia głównego wejścia.

Wnętrze fary posiada szereg bardzo wartościowych zabytków: Stalle i ambonę z 1615 r., organy z 1620 r., kilka nagrobków z XV i XVII w., płaskorzeźbę Mikołaja Przybyły, głównego fundatora kościoła i innych pięk-

nych budowli kazimierskich, oraz kaplice boczne: królewska, Borkowskich i Górskich.

Oprócz fary zasługują tu jeszcze na uwagę: kościół — klasztor O. O. Reformatorów z XVI w. rozbudowany z dawnej kaplicy w końcu XVII w. świątynia św. Anny, z drugiej połowy XVII w. i przy nim dom o pięknym szczytce; dawniej szpital obecnie przytułek dla starców.

Obok budownictwa kościelnego, Kazimierz posiada bardzo ciekawe pod względem architektonicznym kamienice, prawdziwe skarby architektury świeckiej z końca XVI i początku XVII w. Są to kamienice w Rynku 1-a pod św. Mikołajem, 2-ga pod św. Krzysztofem t. zw. kamienice bliźniacze. W roku 1938 pod kamienicami bliźniaczymi, staraniem Towarzystwa Przyjaciół Kazimierza, zostały zrekonstruowane podsienia, przez co kamienice otrzymały formę pierwotną. Z tego samego okresu zachowała się na ulicy Senatorskiej kamienica Celejowska zwana „Domem biskupów”. Dwie pierwsze w Rynku są własnością miasta, ostatnia wykupiona z rąk prywatnych, odnowiona, stanowi własność Państwa.

Wszystkie te kamienice budowane z kamienia pokrytego grubą powłoką wapiennego tynku, ochrzczone imionami pierwszych ich właścicieli, są dowodem dostatku i dobrego smaku rodziny Przybyłów.

Obok Rynku w zaułku znajduje się stara synagoga z końca XVII w. w której jest kilka ciekawych pamiątek historycznych. Ważniejsze z nich to: firanka do przesłaniania 10-ciorga przykazań, jak twierdzą, własnoręcznie haftowana przez Esterkę.

Wzdłuż drogi prowadzącej wybrzeżem Wisły, stoją ruiny pięknych śpichlerzy. W końcu XVIII wieku było ich 24. Powstanie ich sięga w. XVII. Zachowana jest w nich dawna gotycka stromość dachów. Zbudowane nad samą Wisłą, bo tylko wtedy mogły należycie spełniać swą rolę.

Oprócz wymienionych zabytków zasługują na uwagę przepiękne okolice Kazimierza. Cudowne kamieniołomy o olbrzymich ścianach prostopadłych, urocze jary, wąwozy przecinające góry, a pośród nich miasto.

Wszystko to po dziś dzień przyciąga mnóstwo wycieczek, turystów, artystów malarzy z całej Polski.

Ostatnio Kazimierz nabiera rozgłosu jako jedno z najzdrowszych i najpiękniejszych letnisk polskich.

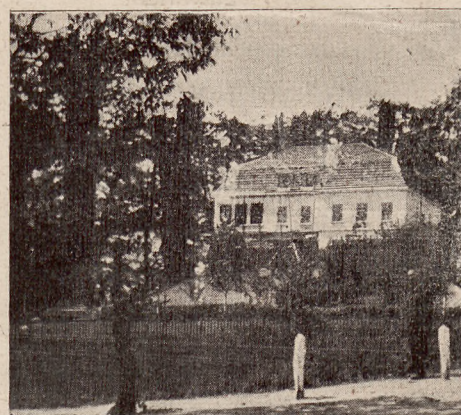
Kąpiele rzeczne, wspaniała plaża, suche i zdrowe powietrze, czyni tę miejscowość bardzo miłą, cieszącą się rokrocznie coraz to większą frekwencją.

ka oczekuje nas na szczytce domu, dokąd dostajemy się wygodną windą, wspaniała, olbrzymich rozmiarów taras, z nieporównanym widokiem na piękne okolice Truskawca, na tarasie szereg różnokolorowych leżaków, jednym słowem, własna plaża słoneczna, „a to, co?” — pytamy, widząc z daleka szereg mosiężnych kurków. „To natryski, które biorą moi goście tu, na tarasie, chcę, by mieli wszelkie wygodę, jakie im tylko dać mogę”. Dalej dowiadujemy się, że w pensjonacie stale urzęduje doktor, który codziennie odwiedza swoich pacjentów i pod którego dozorem pozostaje kuchnia.

„Pięknie tu u Pana, ale to pensjonat dla milionerów” — mówimy z uśmiechem, — odpowiedź gospodarza wprawia nas w zdumienie. „Pensjonat jest dla moich miłych gości, którzy mogą mieszkać u mnie z pełnym utrzymaniem już od 16 zł dziennie, co jest przeciętną ceną w uzdrowiskach, dążeniem moim jest nie wyciąganie jak największych dochodów — ale chcę naprawdę zadowolić mego klienta”. Przyznajemy w duchu, że rzadki to dziś typ gospodarza.

WINNIKI

Wspaniała szosa, przez przepiękną okolice, dojeżdżamy do Winnik, i któżby pomyślał: zaledwie 7 km od Lwowa, a takie góry i lasy. Lasy stanowią własność fundacji stypendyjnej im. ks. Samuela Głowińskiego, obejmują obszar 800 hektarów, a zyski z dochodów, wynoszące do 20 tys. zł rocznie przeznaczane są na stypendia dla młodzieży szkół średnich i wyższych. Jednakowoż dzięki szkodom, wyrządzanym przez wycieczkowiczów, ponosi zarząd fundacji poważne straty, użala się nam Dyr. fundacji, p. Kazimierz Wacek. Równocześnie dowiadujemy się, że wśród tych lasów są wspaniałe skały, jak „Czartowska skała” i „Miodowa Grota”. U stóp naszych rozpościera się miasto Winniki, miasto posiada kilka zabytków historycznych, jak kościół z kaplicą Potockich, starą cerkiew oraz synagogę.



Samo miasto, mające zaledwie 6.000 mieszkańców, też sprawia niecodzienne wrażenie, wszędzie ład i porządek, z miejsca wyczuć można silną rękę burmistrza, p. rejenta Holzera.

Miasto zelektryfikowane, posiada własną betoniarnię, to też wszędzie świetne chodniki i jezdnie, szereg nowoczesnych kamienic i will. Mimo, że większa część ludności jest rolnicza, jednak i przemysł jest tu postawiony na pewnej bazie, na pierwszy plan wysuwa się Wytwórnia Polskiego Monopolu Tytoniowego, dająca pracę kilkuset ludziom.

Następnie zwiędzamy duże przedsiębiorstwo autobusowe „Zaw”, dysponujące 11 autobusami, stanowi ono jedyne tego rodzaju, katolickie przedsiębiorstwo, b. dobrze prosperujące. Dalej Cegielnię Żupan, Tartak parowy i szereg mniejszych ośrodków. Wracając do Lwowa, wywozimy jak najlepsze wrażenie z tego miasta przyszłości.

U ŹRÓDEŁ NAFTUSI

Któż z nas nie zna Truskawca, z jego zdumiewająco rozmaitymi wodami zdrowotnymi. Jakże jednak zdziwiony staje kuracjusz, który znów przyjechał po nowe siły do pracy, po kilkuletniej niebytności. Co za postęp na każdym kroku, ile nowej pracy i pomysłowości w celu udogodnienia kuracjom pobytu, włożyli właściciele, pp. Jaroshowie, którzy godnie kultuwają piękną tradycję sp. Ojca swego — marszałka Rajmunda Jarosza, — dążenia stale w wyż. On bowiem jest twórcą właściwej sławy tego źródła, on to swą kulturą umysłową, stworzył ten wspaniały ośrodek zdrowia z właściwym mu zjawstwem i artystem.

Patrzmy z zachwytem na wspaniałe klomby różnokolorowych róż, przechodzimy — niby zaczarowanymi tunelami — po wygodnych alejach, ocienionych rozłożystymi drzewami, do nowo odkrytej pijalni wody gorzkiej „Barbary” — dalej z uśmiechem obserwujemy „ogonki” przed „Naftusią”. Zwiędzamy uroczę kąpielisko siarczano - solankowe Pomiarki. Wszędzie pełno i gwarno, ruch, życie.

„Mieszkać w „Kryształowym Pałacu”, świetnie się tam czuję” — słyszymy koło siebie głos wytwornego jegomościa.

„Kryształowy Pałac” musimy zobaczyć, to coś całkiem nowego. Rzeczywiście, w przepięk-

nym otoczeniu zdrowego parku, tuż przy deptaku, na lekkim wzniesieniu, wyrasta przed nami ultra-nowoczesny gmach, który tonie w powodzi kwiatów. Na parterze piękny taras, przeznaczony na kawiarnię, długi szereg stolików, ogrodowe parasole „muchomor” i kwiaty, kwiaty. W progu wita nas przemiły gospodarz, p. por. **Stanisław Grzegorzewski**.

„Ach, tak! Chcą państwo zobaczyć nasz pensjonat, ależ bardzo proszę” — mówi z uśmiechem, i z radością człowieka, który cząstkę życia włożył w bardzo udane swoje dzieło, o-prowadza nas po „Kryształowym Pałacu”.

Jesteśmy zachwyceni, wszystko zaprojektowane i urządzone według najnowszych wymogów estetyki i wiedzy technicznej. Parter zajmuje kawiarnia, restauracja, bar i szereg salonów dla użytku gości. Dalsze piętra pokoje mieszkalne, urządzone bardzo pięknie, nowoczesnie i pomysłowo, przy każdym pokoju przedpokój, z którego jest wejście do łazienki, z wodą bieżącą ciepłą i zimną, wytworna pościel, zamki w drzwiach elektryczne, prócz tego każdy pokój ma własny balkon. Te balkony, to także jedna z osobliwości „Kryształowego Pałacu”, są bowiem nie z drzewa, czy też brzydkich prętów żelaznych, a ze szkła, co pięknie wygląda. Ale największa niespodzian-

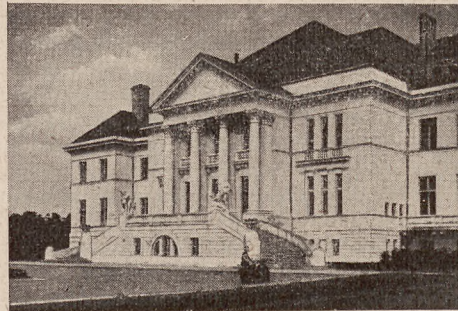
Przez »Orbis« w świat!

UZDROWISKO OTWOCK

Z racji swego położenia i klimatu OTWOCK zalicza się do leśnych stacji klimatycznych. Wzniesienie terenu stacji ponad poziom Wisły przyczynia się do dobrego odpływu wód. Skojarzone działanie lasów sosnowych, wśród których położone jest uzdrowisko, i przepuszczalnej gleby piaszczystej tworzy suche powietrze o dużej zawartości tlenu i ozonu; brak ponadto nagłych spadków temperatury, porywistych wiatrów czyni z Otwocka uzdrowisko klimatyczne o wybitnie zdrowotnych warunkach. Te właściwości klimatyczne dają możliwość korzystania z Otwocka w ciągu całego roku bez przerwy nie tylko potrzebującym wypoczynku i rekonwalescencji, lecz i chorym, którym pobyt w górach nie zawsze i nie we wszystkich porach roku jest wskazany.

Otweek położony jest na wysokości 97 m. nad poziomem morza. Odległość od Warszawy wynosi 22 km. Powierzchnia 1601 ha. Spostrzeżenia meteorologiczne za rok 1934 wyka-

zują: Ciśnienie 752,6, temperatura średnio dzienna 8,7, wilgotność bezwzględna 8,5, przeciętne dzienne uśłonecznienie 3,75.



Dom Zdrojowy w Otwocku

Otweek zaleca się we wszelkich chorobach płuc i dróg oddechowych, przy stanach kataralnych płuc i oskrzeli, osłabieniu mięśnia sercowego, wadach organicznych serca; chorobach przemiany materii, chorobach na tle zaburzeń nerwowych, chorobach wieku dziecięcego, angielskiej chorobie; chorzy z podupadłym sta-

nem odżywiania, wychudzeni, małokrwiści, ozdrowieńcy po ostrych i przewlekłych chorobach również dobrze Otweek znoszą.

W parku miejskim przy ul. Parkowej mieści się stylowy, imponujący co do rozmiarów gmach z południowymi tarasami.

Jest to dom uzdrowiskowy.

Zagłębiany parter przeznaczono na zakład wodo-leczniczy, wysoki parter na restaurację, kawiarnię oraz dancing.

Na pierwszym piętrze mieszczą się sale balowe, teatralna, czytelnia oraz sale do gier klubowych.

W domu uzdrowiskowym koncentruje się całe życie towarzyskie Otwocka.

W Otwocku przez cały rok ordynuje przeszło 30 lekarzy wszelkich specjalności. Uzdrowisko posiada około 40 nowoczesnie urządzonych pensjonatów oraz 9 sanatoriów, urządzonych według najnowszych wymagań.

Na miejscu 3 apteki, telegraf i telefon, czynny przez całą dobę. Komunikacja z Warszawą kolejowa i autobusowa.

„LESZCZKÓW” pionierem uprzemysłowienia wsi polskiej

„Leszczków” powstał w r. 1923 po usunięciu skutków kompletnego zniszczenia, spowodowanego wojną światową, oraz inwazją ukraińską i bolszewicką, stawiając sobie zrazu za jedno z główniejszych swych zadań, urentownienie hodowli owiec w okolicy. Zadanie to zostało spełnione dzięki zasadzie przyjmowania od właściciela wszelkich ilości wełny do czesania, przędzenia lub przerobienia na sukno. Dzięki temu znalazło w fabryce zatrudnienie wielu małorolnych i bezrolnych, a wraz ze stworzeniem opłacalności hodowli nawet małych stad owiec, nastąpiła ogólna poprawa sytuacji gospodarczej okolicznej ludności.

Wykorzystując w 100 proc. wełnę owczą, zaś w pierwszym rzędzie — krajową, „Leszczków” doprowadził swą produkcję do takiego poziomu, że śmiało rywalizuje z najprzedniejszymi materiałami angielskimi. Produkcja ta jest niezwykle bogata, obejmując cienkie tkaniny, materiały z przędzy zdwajanej, szewioty różnego rodzaju, nieprzemakalne lodeny, samodziały, materiały płaszczone, puszyste veloury, miękkie i ciepłe koce, pledy oraz grube, włochate materiały na burki podróżne i dery.

Specjalność zakładów leszczkowskich stanowią samodziały wełniane, wzorowane na wyrobach rybaków szkockich. W dziedzinie tej leszczkowskie samodziały wyróżniają się indywidualnymi cechami tak właściwymi dla tkactwa ręcznego. W tych fazach produk-

cyjnych, w których wymagana jest przede wszystkim precyzja, znajduje oczywiście odpowiednie zastosowanie praca mechaniczna.

Po katastrofalnym pożarze, który nawiedził fabrykę przed 5 laty, założyciel, inż. Roman Żurowski, ze zdwojoną energią zabrał się do odbudowania swej placówki przemysłowej, co mu się w zupełności udało, tak, że obecnie zakłady leszczkowskie pracują z wielkim rozmachem, dysponując 5-ciomą zespołami zgrzeblarek, ponad 2500 wrzecion, kilkudziesięcioma krosnami mechanicznymi i ręcznymi, pralnią wełny, apreturą mokrą i suchą, farbiarnią i wszelkimi działami fabrykacji włókienniczej, stanowiąc bardzo poważny ośrodek przemysłowy ziem południow-wschodnich.

Dodać należy, że do spopularyzowania — znanych obecnie na terenie całej Polski wyrobów leszczkowskich — przyczyniła się w znacznej mierze p. Karolina Żurkowska, której smakowi artystycznemu i poczuciu estetyki materiały te zawdzięczają atrakcyjną oryginalność swych barw i deseni.

Zakłady leszczkowskie rozwijają się z roku na rok, podnosząc zarówno swą produkcję, jak i zbyt jej oraz stan zatrudnienia swych robotników i pracowników techniczno-administracyjnych, wykazujący obecnie przeszło 400 osób.

Zakłady włókiennicze stanowią tylko jeden z licznych działów rozległej i wzorowo prowadzonej gospodarki leszczkowskiej. Wymienić tu należy

przede wszystkim intensywne gospodarstwo rolne, gorzelnię rolniczą, oborę zarodową bydła rasy czerwonej polskiej, będącą jedną z najbardziej znanych w kraju, chlewnię zarodową rasy białej angielskiej, hodowlę owiec rasy marino-precoco, ogród handlowy i młyn zbożowy.

Z punktu widzenia polskiej racji działalności „Leszczkowska” jest niemiernie doniosła. Okolica, która niegdyś była przeważnie zamieszkała przez ludność ruską, obecnie wykazuje przewagę elementu polskiego, dzięki temu, że właściciel zakładów, inż. Roman Żurowski, parcelując część gruntów swego majątku dla sfinansowania inwestycji przemysłowych, sprowadził osadników polskich z zachodu. W ten sposób powstała polska osada „Leszczków-Kolonia” obok samej wsi Leszczków, gdzie znajduje się kościółek, cerkiew, szkoła powszechna, dom ludowy, kółko rolnicze, Związek Strzelecki i inne niezbędne instytucje użyteczności publicznej, przy czym ożywiona działalność społeczna zakładów spełnia wielkie zadanie wychowawczo-obywatelskie.

W 16-tą rocznicę istnienia „Leszczkowska” stwierdzić należy, że dorobek tej ważnej placówki przemysłowej przynosi chlubę jej założycielowi, p. inż. Romanowi Żurowskiemu, to też należy wyrazić przekonanie, że jego niepospolita energia, zmysł organizacyjny oraz wyrobienie społeczno-gospodarcze zapewnią tym zakładom przyszłość pełną zasłużonych, dalszych sukcesów.

Z rozwoju i działalności Wołyńskich Zakładów Kaolinowych i Ceramicznych, szlamownia w Dermance

W roku 1935 Wydział Powiatowy w Koszopolu nabył około czternastu ha gruntów we wsiach Dermanka i Bielczaki, zawierających złoża kaolinu i po zawarciu umowy z grupą przemysłowców, przystąpił do budowy szlamowni, zasilany pożyczką 500.000 zł. z Fund. Pracy.

Z powodu wyczerpania na ten cel funduszy, budowa szlamowni została przerwana, zaś umowa między Wydziałem Powiatowym, a grupą przemysłowców uległa rozwiązaniu, wobec czego Wołyńskie Zakłady wzięły na siebie ryzyko, wypływające z ciężkich warunków umowy oraz pionierskiego charakteru produkcji i z dużym kapitałem oraz energią przystąpiły do dalszej budowy szlamowni.

W grudniu 1937 r. szlamownia została uruchomiona.

Nieodzownym warunkiem wytwarzania z wołyńskich surowców — gatunków kaolinu, jednolitych w swym składzie, a zarazem odpowiednio dostosowanych do swoich potrzeb różnorodnych przemysłów, jest obok fachowości kierownictwa technicznego, przede wszystkim posiadanie pracowni chemiczno-ceramicznej. Woł. Zakł. urządziły najnowocześniejsze laboratorium.

Pracownia naukowa posiada precyzyjne i kosztowne przyrządy badawcze. Fabryka zaś według opinii zagranicznych rzeczoznawców stoi na równym poziomie z najbardziej nowoczesnymi zakładami czeskimi, a nawet w niektórych działach je przewyższa.

Wobec tego, że przy zachowaniu przez zainteresowane przemysły dotychczasowych metod produkcji wprowadzenie kaolinu krajowego, posiadającego inne właściwości fizyczne i chemiczne, niż stosowany dotychczas kaolin zagraniczny — dawało wyniki ujemne i wykazywało jego nieprzydatność. Woł. Zakł. zmuszone były przeprowadzać długotrwałe próby laboratoryjne dla wszystkich odnośnych gałęzi przemysłu.

Wynik zmuśnych badań został potwierdzony w laboratorium Wojskowego Instytutu Przewodzącego, które ustaliło, że wytrzymałość gumy przy użyciu naszego specjalnego gatunku kaolinu wynosi 162 kg. (cm. kw.), zaś przy zastosowaniu kaolinu czeskiego tylko 130 kg.) cm. kw.

Stanowi to ważki czynnik dla przemysłu gumowego, produkującego w znacznej mierze na cele obrony kraju.

Fachowe prowadzenie produkcji ze względu na wytwarzanie znormalizowanych gatunków kaolinu dla przemysłów:

1. papierniczego
2. fajansu, porcelany technicznej, wyrobów ogniow.
3. gumowego
4. chemicznego
5. kosmetycznego.

Zdolność produkcyjna szlamowni w Dermance była obliczona w czasie zawierania umowy Wydziału Powiatowego z Woł. Zakł.

na rok 1937 — 4.000 ton rocznie
na rok 1938 — 4.000 " "
w latach następ. 7.000 " "

Dzięki zainteresowaniu przez Woł. Zakł. kapitału, wielokrotnie przewyższającego pierwotnie preliminowaną sumę, zdolność produkcyjna szlamowni uległa znacznemu powiększeniu i wyprodukowaniu

w roku 1937 4.462. ton kaolinu szlamow.
w roku 1938 10.100. ton kaolinu szlamow.
w roku 1939 do 31. V. około 6.000 ton kaolinu szlamowanego

szlamownia jest obecnie w stanie wytwarzać 15.000. ton rocznie.

Wołyńskie Zakłady zdolne są obecnie pokryć w zakresie wytwarzanych gatunków całkowite zapotrzebowanie omówionych wyżej przemysłów, wynoszące około 15.000. ton kaolinu szlamowanego.

Inne przemysły, jak ultramaryna, porcelana luksusowa, włókiennictwo, sprowadzają dla swych specjalnych potrzeb około 5.000 ton kaolinu z zagranicy, którego produkcja wymaga skomplikowanych zabiegów i kosztownych urządzeń.

Laboratoryjne próby wytwarzania i tych specjalnych gatunków kaolinu zostały już ukończone i w niedalekiej przyszłości Woł. Zakł. przystąpią do produkcji, która będzie mogła w zupełności wyrugować już import kaolinu zagranicznego.

Gdy techniczne wyniki prac Woł. Zakł. są dodatnie, o tyle kwestia osiągnięcia ceny, która czyniłaby produkcję rentowną i umożliwiała dalsze inwestycje, jest dotychczas problemem nierozwiązanym.

Zagraniczni dostawcy, korzystający z premii wywozowych, pragnąc podciąć byt naszego przemysłu kaolinowego w samym zarodku, z chwilą rozpoczęcia budowy szlamowni znacznie obniżyli swe ceny i nie szczędzą dotychczas wysiłków dla uratowania straconego rynku zbytu.

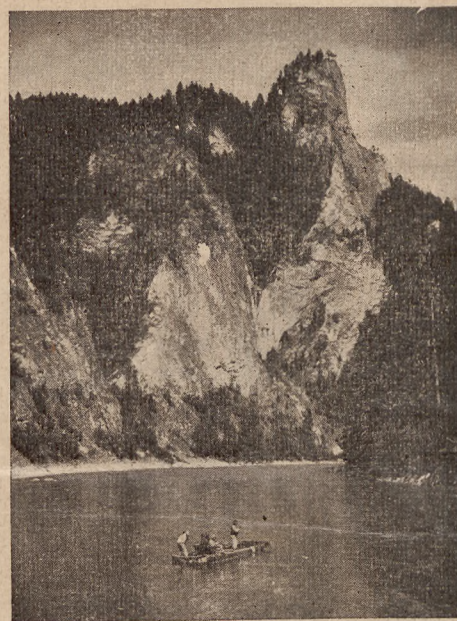
Główni konsumenci kaolinu mają swe siedziby przeważnie w województwach zachodnich, w szczególności na Górnym Śląsku i w woj. kieleckim, a więc w pobliżu sudeckich fabryk kaolinu, skąd przewóz jest bardzo niski, zwłaszcza, że władze protektoratu czeskiego udzielają znacznej pomocy eksportowej. Fakt ten ujemnie wpływa na nasze możliwości konkurencyjne z zakładami czeskimi, szczególnie obecnie, gdy wcielone zostały w skład gospodarczy Rzeszy Niemieckiej, dla której dumpingowy eksport jest podstawą polityki gospodarczej.

Kaolin nie korzysta u nas z ochrony celnej, gdyż w chwili zawierania traktatów handlowych z państwami, eksportującymi do nas kaolin, rodzimy przemysł kaolinowy nie istniał jeszcze i przy układaniu taryfy celnej nie mógł być uwzględniony.

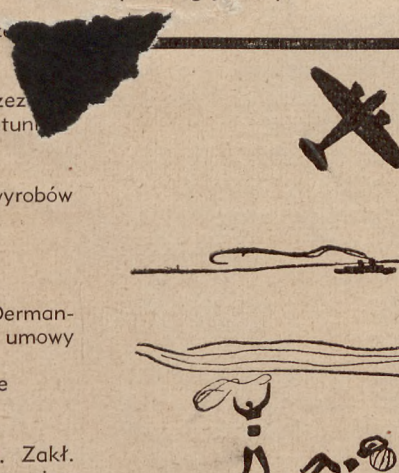
Brak ochrony celnej, którąby młody przemysł kaolinowy chronił przed zagranicznym dumpingiem, zmusza Woł. Zakł., pragnące utrzymać zbytnie na rynku krajowym, do sprzedaży kaolinu po cenach narzuconych przez zagranicę, gdyż przemysł krajowy, mając już zaufanie do naszej produkcji, gotów jest odbierać ją, lecz po cenach konkurencyjnych.

Aczkolwiek Woł. Zakł. będą już w niedługiej przyszłości mogły pokryć całkowite zapotrzebowanie rynku krajowego, jednak należy liczyć się z tym, że nie będą one mogły całej swej produkcji zbyć w kraju, gdyż traktaty handlowe, które uzależniają eksport nasz od importu, nie zezwalają na całkowite zamknięcie wwozu kaolinu zagranicznego do Polski.

Woł. Zakł. czynią już zabiegi dla znalezienia na rynkach zagranicznych zbytu dla swej spodziewanej nadwyżki produkcji.



Widok Pienin



Odłot	9:50		Kraków *	^	14:45	Przyłot
Przyłot	10:55	v	Warszawa		13:40	Odłot
Odłot	15:05		Kraków *	^	9:30	Przyłot
Przyłot	16:35	v	Budapeszt		8:00	Odłot
Odłot	11:00		Warszawa *	^	18:30	Przyłot
Przyłot	17:25	v	Londyn		12:05	Odłot
Odłot	1:00		† Warszawa	^	18:45	Przyłot
Przyłot	12:30	v	Lydda †		0:10	Odłot

* codziennie z wyjątkiem niedziel,
† z Warszawy we wtorki i soboty,
z Lyddy w poniedziałki i piątki.

Ceny biletów

z Krakowa do Warszawy	zł 40.-
z Krakowa do Budapesztu	zł 70.-
z Warszawy do Londynu	zł 330.-
z Warszawy do Lyddy	zł 575.-

BILETY LOTNICZE „ORBIS”, RYNEK GŁ. 41

Miesięcznik „INFORMATOR TURYSTYCZNY” ukazuje się z końcem każdego miesiąca, na miesiąc następny.

Ceny ogłoszeń: 1 cała strona zł 400.-, 1/2 strony zł 250.-, 1/4 strony zł 140.-

Adres Redakcji i Administracji: Lwów, ul. Zielona 145.

Przedruk dozwolony tylko za zezwoleniem Redakcji
Konto P. K. O. Nr 501.195.

Wydawca: P. B. P. »ORBIS« Okręg Krakowski, Rynek Gł. 41. Tel. 110-40, 188-90.

Redaktor: JADWIGA STECIEWICZOWA

Drukarnia »Poligrafia« Lwów, ul. Lindego 6. Telef. 265-09.