

Organ Oficjalny Związku Zawodowego Farmaceutów Pracowników w Rzeczypospolitej Polskiej.  
Czasopismo wychodzi w odstępach miesięcznych.

Prenumerata roczna zł 10., półroczna 5., kwart. 3 zł.

Numer pojedynczy 1 zł.

ROK XXVI.

Nr. 8

SIERPIEŃ 1927 R.

TREŚĆ: Pierwsza promocja doktorska na Wydz. Farmac. U. W. — F. Rozenewajżanka, Znaczenie soli kuchennej dla organizmu ludzkiego. — T. Tugendhold, Trucizny i ich historia, — Nekrolog: ś. p., St. Wisłouch. — Zw. Zaw. Farmac.-Pracowników (nieco faktów i dat, stan liczebny i t. p.). — Głosy związkowców: F. Aleksandrowicz, Rzut oka na pożądany kierunek *Kroniki Farmaceutycznej*. — Ruch związkowy. — Z żalobnej karty. — Kronika. — Ze świata. — Konkurs. — Od Redakcji.

**Dnia 9 lipca r. 1927 na Wydziale Farmaceutycznym Uniwersytetu Warszawskiego odbyła się pierwsza promocja doktorska.**

**Mag. Antoni Ossowski po przedstawieniu pracy:**

**„Studja nad powstawaniem olejków, żywic i balsamów“**

**i po złożeniu egzaminów, otrzymał stopień doktora farmacji.**

\* \* \*

*Le 9 Juillet 1927 à la Faculté de Pharmacie de l'Université de Varsovie a eu lieu la première promotion.*

*Mr. Antoine Ossowski, Préparateur de l'Institut de Matière médicale, après avoir passé les examens de doctorat et après soutenance de la thèse*

*„Etudes sur la formation des huiles étheriques, des baumes et des résines“  
a obtenu le grade de Docteur en Pharmacie.*

\* \* \*

*Am 9 Juli 1927 fand an der Pharmazeutischen Fakultät der Warschauer Universität die erste Doktorpromotion statt.*

*Herr Anton Ossowski, Assistent an den Anstalten für Pharmakognosie und Medizinische Botanik, nach bestandener Prüfung und nach Einreichung seiner Dissertation*

*„Studien über die Bildung von ätherischen Oelen, Balsamen und Harzen“  
erhielt die Doktorwürde, als Doktor der Pharmazie.*

FELICJA ROZENCWAJŻANKA.

## Znaczenie soli kuchennej dla organizmu ludzkiego.

Sól kuchenna znana była, jako przyprawa do potraw, już w starożytności.

W pismach Dioskoridesa i Plinjusza, żyjących w I wieku naszej ery, znajdujemy wzmianki o używaniu i wydobywaniu soli z wody morskiej i słonych źródeł, ale dopiero na początku ubiegłego stulecia H. Davy wykazał, że sól kuchenna jest związkami chemicznym chloru z odkrytym przez niego w r. 1807 sodem i posiada wzór NaCl.

Tak zwana sól kamienna (Sal Gemmae) występuje w postaci dużych pokładów w ziemi najczęściej dopiero na głębokości około 100 mtr. W Europie sól kamienna znajduje się w Anglii, Hiszpanii, wschodnich Alpach bawarskich, Saleburgu, Saksonji, Staszurcie, Tyrolu, Siedmiogrodzie i t. d. U nas w bardzo dużej ilości i wyjątkowej prawie czystości w Wieliczce pod Krakowem. Poza tem bardzo duże ilości soli kuchennej zawiera woda morska (prawie 3%) i jeziora słone.

Z wody morskiej i solanek, czyli źródeł słonych, wydobywa się sól przeważnie przy pomocy wyparowania wody, w razie niewielkiej zawartości soli, stosuje się urządzenia, stężające roztwór t. zw. tężnie. W krajach zimnych np. Norwegji można wydobywać sól z wody morskiej przez wymrażanie.

Sól kuchenna, występująca obok innych w świecie zwierzęcym i roślinnym ma bardzo duże znaczenie w zjawiskach, odnoszących się do przemiany materji. W ostatnich czasach okazało się, że obecność soli mineralnych w sokach tkankowych jest niezbędna dla utrzymania osmotycznej równowagi ustroju (Winter, Koranyi, Köppe), to znaczy przyczynia się do

tego, aby ciśnienia osmotyczne surowicy krwi, cieczy tkanek i komórek znajdowały się w przybliżonej równowadze. Prócz tego sole mineralne wchodzą w połączenia z białkiem komórkowym, tworząc w ten sposób materiał do budowy komórek.

Z pośród tych soli mineralnych, największe znaczenie ma sól kuchenna, choćby ze względu na duże ilości, występujące w organizmie. Jest ona najważniejszym czynnikiem, regulującym ciśnienie osmotyczne krwi i soków śródtkankowych, część jej wchodzi w związek chemiczny z protoplazmą komórki, dość, duża ilość, bo około 5 — 6 gramów dziennie jak podaje Pawłow, zużywa się na wytworzenie wydzielanego przez błonę śluzową żołądka, kwasu solnego. Poza tem według Balli'ego sól kuchenna wpływa na przemianę białkową, gdyż niedostarczanie organizmowi wystarczającej jej ilości przyspiesza rozkład ciał białkowych.

W warunkach normalnych ilość wydzielanego z moczem chlorku sodowego wynosi około 10 — 15 gr. na dobę, odpowiada to ilości spożytej soli. Na 25 gr. mocznika przypada około 11 gr. NaCl. W okresach głodzenia zawartość chlorków w moczu spada, aż do śladów, gdyż organizm stara się uporeczywie zatrzymać potrzebny mu zapas soli. W niektórych patologicznych stanach np. chorobach żołądka i nerek daje się zauważyć zmniejszenie się ilości wydzielanego chlorku sodu.

Volhardt - Salkowski podaje następującą metodę oznaczania ilościowego soli kuchennej w moczu. 5 cm<sup>3</sup> moczu zakwasza się 5 cm.<sup>3</sup> stężonego kwasu azotowego i dodaje 10 cm.<sup>3</sup> roztworu azotanu srebra (0,1 normalny). Mieszaninę tę ogrzewa się do wrzenia, aż do zupełnego odbarwienia (podczas gotowania dodaje się kilka kryształków nadmanganianu potasu). Ilość srebra, która nie uległa związaniu przez chlor, oznaczamy przez miareczkowanie roztworem rodanku amonu w obecności alunu żelazowo-amonowego, jako wskaź-

T. TUGENDHOLD.

## Trucizny i ich historia.

Pewne podobieństwo z trucizną żmiji, posiada jad skorpiona, albo niedźwiadka. Pająki te zaopatrzone są na ostatnim sześciostawowym ogonie w zakrzywione żądło, przy pomocy którego są w stanie zastrzyknąć swej ofierze truciznę znajdującą się w gruczole. Ukłucie europejskiego skorpiona nie jest śmiertelne, sprawia czasami wielkie bóle, zemdlenie, drżenie mięśni, czego nie można powiedzieć o skorpionach przebywających w krajach gorących. Wogóle ukłucie tego pająka powoduje wzmoczenie pobudliwości odruchowej i porażenie systemu nerwowego, przy niepomysłnym przebiegu śmierć następuje po upływie kilku godzin. W Meksyku umiera rocznie kilkaset ludzi od ukąszenia skorpiona.

U starożytnych egipcjan symbolem złego ducha Typhona był skorpion, a to ze względu na czynione zło. Podanie greckie twierdzi, że Artemis, bogini łowów i księżycy zesłała na ziemię skorpiona, gdy olbrzym groził zabiciem wszystkich zwierząt, znajdujących się na kuli ziemskiej.

Gdy olbrzym ten zamierzał to wykonać i wybrał się na polowanie, trujący gad czychał na niego, skryty pod małym kamieniem, ukąsił swym żądłem w nogę i Orion bezwłocznie zmarł. Ulegając prośbom Artemidy Zeus wcielił pomiędzy gwiazdy skorpiona i Oriona. Od tego czasu świecą obydwaj w ciemności nocy na niebie i ostrzegają ludzkość przed trującymi właściwościami skorpiona i przed smutnym losem Oriona.

Zabiegi lecznicze przy ukąszeniu tego gada są jednakowe jak i przy ukąszeniu żmiji. Dawniej zastosowywano przy ukąszeniu skorpiona przygotowany preparat z tego zwierzęcia, przeważnie był to oleisty wyciąg z żywego osobnika, a mianowicie olej skorpionowy. Również i spocielony skorpion miał być pomocnym jako środek przeciw jadom i innym złośliwym chorobom.

U przedstawicieli państwa roślinnego obficie znajdują się już gotowe trucizny, aniżeli w państwie zwierzęcym. W niektórych rodzinach jako to: jaskrowatych, psiankowatych, zimowitowatych i u innych, we wszystkich częściach rośliny znajdują się trucizny

nika. Dopóki w badanym roztworze znajduje się jeszcze nierozłożony azotan srebra, dopóty powstający przy miareczkowaniu czerwony rodanek żelaza przy zmieszaniu przechodzi w bezbarwny rodanek srebra. Z chwilą, gdy całe srebro zostało związane przez chlor, czerwone zabarwienie przestaje znikać i wówczas miareczkowanie uważamy za skończone. Roztwór rodanku amonu przygotowujemy w ten sposób, by rozkładał taką samą objętość roztworu azotanu srebrowego. Obliczenie przeprowadzamy w sposób następujący: Zużyto np. 5,2 cm.<sup>3</sup> rodanku amonu, to znaczy, że tyleż centymetrów AgNO<sub>3</sub> nie zostało związanych przez chlor. W reakcję z chlorem weszło więc 10 cm.<sup>3</sup> — 5,2 cm.<sup>3</sup> = 4,8 cm.<sup>3</sup> roztworu AgNO<sub>3</sub>. 1 cm.<sup>3</sup> naszego roztworu azotanu srebra odpowiada 0,00585 gr. chlorku sodu, stąd oznaczona ilość soli kuchennej wynosi 0,00585 gr. × 4,8 = 0,2808 gr.

Dehn postępuje nieco inaczej. 10 cm.<sup>3</sup> moczu miesza z nadtlenkiem sodu (około 1 łyżki stołowej), wywarowuje na łaźni wodnej, dodaje 10 cm.<sup>3</sup> wody i kwasu azotowego do reakcji kwaśnej, dalej miareczkuje w sposób wyżej podany.

Sól kuchenna zajmuje odrębne stanowisko, niż inne sole nieorganiczne, potrzebne dla prawidłowego funkcjonowania organizmu, choćby dla tego, że jest ona jedynie solą, którą musimy dodawać do naszego pokarmu, bez względu na to, że przyjmujemy jej w normalnem pożywieniu dość duże ilości.

Interesującym jest bardzo fakt, że z pośród zwierząt te tylko wykazują pożądanie soli kuchennej, które żywią się pokarmem roślinnym, zwierzęta zaś mięsożerne soli kuchennej nie lubią. Np. wiadomo wszystkim, że dla owiec sól jest ulubionym przysmakiem, koty zaś i psy (domowe zwierzęta mięsożerne) wolą potrawy słodkie.

To samo zjawisko można zaobserwować w stosunku do ludzi (G. Bunge „Chemja fizjologiczna i patologiczna). Narody, żywiące się wyłącznie pokarmem

mięsnym nie używają soli, przeciwnie narody rolnicze odczuwają jej wielką potrzebę. Tak np. ludy Syberji i Kamezadalowie, Czukeze, Ajuosy, żywiący się mięsem, lub rybami nie lubią soli. Ditmar opowiada, że Kamezadalowie żywią się przeważnie rybami i składają je na zapasy zimowe w duże doły w ziemi bez soli, wobec czego zamieniają się one na niemożliwą dla podniebienia europejskiego galaretę, którą naród ten uważa za ulubioną potrawę. Rząd rosyjski zmuszał przez pewien czas do solenia zapasów zimowych. Rozkaz został posłusznie wykonany, ale jak się później okazało, ryb tych tubylcy nie ruszyli, karmiąc się w dalszym ciągu po staremu mięsem zgniętym, niesolonym, zmuszanie zaś do jedzenia potraw słonych uważali za wielką kłeskę.

Murzyni natomiast, zajmujący się rolnictwem, a zamieszkujący środkową Afrykę, pozbawieni soli, odczuwają dotkliwy jej głód. Mungo Park, jeden ze starszych podróżników, zaznacza, że sól należy u tych szczepów murzyńskich do największych łakoci, a określenie „on jada sól przy obiedzie“ oznacza człowieka bogatego.

Powyzsze obserwacje skłoniły Bungego do postawienia następującej hipotezy: ponieważ głód soli występuje jedynie przy odżywianiu się pokarmem roślinnym, pomimo tego, że rośliny same przez się zawierają dość dużo składnika, a nie bywa odczuwany w razie przyjmowania pokarmu wyłącznie mięsnego, zjawisko to trzeba uzależnić od zawartości soli potasowych, których w roślinach jest 3 — 4 razy więcej, niż w pokarmach mięsnych. Chlorek sodu znajduje się w dość pokaźnej ilości w osoczu krwi. Jeżeli więc sole potasowe (np. węglan potasu — K<sub>2</sub>CO<sub>3</sub>) przyjęte wraz z pokarmem, przedostaną się do krwi, następuje pomiędzy nimi a solą kuchenną reakcja podwójnej wymiany, skutkiem czego tworzy się chlorek potasu i sól sodowa odpowiedniego kwasu (w tym wypadku węglan): powodują więc nowe ciała, nienależące do nor-

w większych lub mniejszych ilościach. Niektóre rodziny posiadają przedstawicieli z właściwościami trującym i nie trującym.

Nie możemy twierdzić, czy grzyby zjedzone przez króla Klaudjusza były trujące, czy też śmierć nastąpiła przez domieszanie przez Iomstę truciznę. Jadalne szampiniony i grzyby posiadają blisko pokrewnych trujących przedstawicieli, zamiana jednych drugimi była przyczyną licznych śmiertelnych wypadków. Przy wyborze grzybów przeznaczonych do spożycia, ograniczać się należy do tych gatunków, które znacznie się różnią od trujących. Omyłki przy wyborze spowodować mogą bardzo smutne następstwa.

Z trujących grzybów, rosnących w środkowej Europie, wymienić należy: muchomora pospolitego, muchomora plamistego, muchomora sromotnikowego i inne. Z muchomora pospolitego (*Agaricus muscarius*), wydzielone ciało krystaliczne muskarynę, alkaloid ten przyjęty w minimalnych ilościach działa oszalamiająco, w większych — śmiertelnie. W północnej Rosji przygotowują z tego grzyba napój, działanie którego podobne jest do działania alkoholu, lecz szkodliwsze

dla zdrowia, w stopniu jeszcze większym. Inne trujące grzyby zawierają częściowo muskarynę lub podobnie działające substancje, lecz jeszcze nie zbadano ich właściwości chemicznych.

Po spożyciu trujących grzybów występują nudności, wymioty, zawroty głowy, omdlenie, odurzenie bądź obłąd, puls zmniejszony i po upływie 1 do 3 minut umiera dany osobnik z porażenia mięśni. Już w starożytności nazywał Nikander trujące grzyby — złą fermentacją ziemi. W razie gdyby takowe przez omyłkę spożyto, należy je usunąć podawając leki wymiotne.

Na równi z grzybami, niektóre rośliny z rodziny baldaszkowych są nietrujące, niektóre zaś są nadzwyczaj trujące, z tych ostatnich, znajdujących się u nas wymienić należy: cykuta (*Cicuta virosa*), blekot (*Aethusa cynapium*) i plamisty pietrasznik (*Conium maculatum*).

Po spożyciu pietrasznika i cykuty występują wymioty, zawroty głowy, drgawki, spuchlizna ciała, nieprzytomność i śmierć, cykuta prócz tego wywołuje silne skurcze mięśni. Pietrasznik plamisty zawiera w sobie trujący, płynny i ulat-

malnego składu krwi, względnie występujące w nadmiarze (np. soda), które bywają usuwane przez nerki, krew ubożeje wówczas w sód i chlor, a więc organizm stara się pokryć te braki przez dostarczenie chlorku sodowego zzewnątrz.

Jak podaje Bunge, człowiek, żywiący się przeważnie kartoflami, przyjmuje w ciągu jednego dnia 40 gr. tlenu potasu, nie więc dziwnego, że potrawa ta wymaga mocno solonej przyprawy. Ryż zawiera sześć razy mniej soli potasowych, niż zboża europejskie, a 20 — 30 razy mniej, niż kartofle, dlatego też z powodzeniem może być stosowany w wypadkach zalecenia diety bezsolnej w chorobach nerek.

Poza licznymi zastosowaniami w technice i przemysle chemicznym, w garbarstwie, hutnictwie, fabrykacji mydła, szkła, konserwowaniu pokarmów i t. d. sól kuchenna bywa używana, jako środek leczniczy.

Stosowane w farmacji „Natrium chloratum depuratum“, otrzymuje się w sposób następujący: Do wodnego roztworu soli kuchennej (1:5) dodaje się kroplami roztworu chlorku baru, aż do całkowitego rozłożenia soli kwasu siarkowego. Po osadzeniu się siarczanu baru ciecz się filtruje i do ogrzanego przesącza dodaje się roztworu sody do alkalicznej reakcji w celu usunięcia chlorków baru i magnezu. Po 24 godzinach sączy się ponownie, zobojętnia ciecz kwasem solnym i wyparowuje do krystalizacji.

Nawewnątrz używa się soli kuchennej, jako odtrutki na lapis, oraz w wielu chronicznych chorobach, jako części składowych wód mineralnych. Nazewnątrz do płukania, do zmywania po przepalaniu lapisem, do inhalacji i do kąpieli w chorobach artretycznych i przy skrofulach. Pozatem stosuje się chlorek sodu w lecznictwie w postaci wstrzykiwań tak zw. fizjologicznego roztworu soli (7 — 9 gr. na 1000 gr. wody) w wypadkach dyzenterji i po utracie krwi. Takież sam roztwór, którego ciśnienie osmotyczne odpowiada ciśnie-

niu osmotycznemu osocza krwi, bywa używany do badań fizjologicznych.

Jak widzimy z powyższego sól kuchenna jest nie tylko używką, przyprawą do potraw, za jaką wielu ludzi do tej pory uważa, lecz (co prawda nie w tak wielkiej ilości, do jakiej przywykliśmy) jest składnikiem pokarmów niezbędnym dla organizmu.

Na potwierdzenie tych słów można przytoczyć bardzo ciekawą formułę przysięgi sądowej Battasów, narodu rolniczego, mieszkającego na Sumatrze:

„oby mi żniwo przepadło, oby mi bydło wyzdychało, a ja obym nigdy soli nie spożywał, jeżeli nie mówię prawdy“.

Ostatniemi czasy Wydział Farmaceutyczny Uniwersytetu Warszawskiego poniósł dotkliwie niepowetowane straty.

Dnia 28 czerwca r. b. zmarł

ś. p. **Bronisław Jan Rzczkowski**  
mag. farmacji, st. asystent zakładu Technologji  
Środków Lekarskich.

Dnia 10 lipca r. b. zmarł

ś. p. **Stanisław Wisłouch**  
docent botaniki Lekarskiej i adj. Zakładu Farmakognozji.

Nieubłagana śmierć zaskoczyła ich nagle, w chwili, gdy pierwszy z nich kończył pracę doktorską, drugi zaś miał otrzymać katedrę botaniki lekarskiej na Uniwersytecie Warszawskim.

niający się alkaloid koniinę; cykuta — żywocową substancję cykutoksynę, nieznaną jest do tego czasu działające ciało białekotu. W starych toksykologicznych wiadomościach znajdujemy jednak wzmianki, że zdarzały się wypadki otrucia i śmierci, obecnie niektórzy uczeni twierdzą, że roślina ta nie posiada żadnych trujących substancji; w każdym bądź razie co do tej ostatniej należy być ostrożnym.

W Atenach osobom, którym dowiedziono zbrodniczego stanu, podawano do wypicia sok z cykuty. Jak wiemy, Sokrates w 399 r. przed Chr. został skazany na wypicie czary, w której znajdował się sok cykuty, gdyż na podstawie orzeczenia sędziów, twierdził, że prócz urzędowych bożków, są i inni, prócz tego psuł młodzieży, wygłaszając swą własną etykę. Przy otruciu Sokratesa był i Fedon w gronie jego przyjaciel. Według opowiadań tego ostatniego Platon <sup>24)</sup> podaje nam opis

działania wypitego napoju. Gdy Sokrates zauważył, że mu nogi ocięzają, położył się na wznak jak mu służył doradził. Poczem ów podawca tej trucizny, dotykając go rękami, patrzył na nogi: przycisnąwszy mu jedną zapytał go: czyli co czuje? — nie odpowiedział Sokrates. Zrobiwszy to samo z udem, dał nam do zrozumienia, że jest już zimny i zdrętwiały. Dotykając go na nowo, rzekł: skoro przyjdzie do serca, umrze. W tem Sokrates, odsunawszy nieco z siebie pokrycie, rzekł do Krytona (to były ostatnie jego słowa): „Przyjacielu nie zapominaj przynieść należytej ofiary Najwyższemu za wyzdrowienie“. Kryton na to się odezwał: „Dopełnie tego, lecz czy nie masz innego jeszcze zlecenia?“ Na to już żadnej odpowiedzi. Gdy wkrótce trucizna ostatecznie wywarła swoje skutki, człowiek o którym myśmy wyżej mówili, odkrył Sokratesa, którego wzrok już osłupiał, spostrzegłszy to Kryton, zawarł mu usta i oczy. Taki był koniec przyjaciela naszego o Edekretesie! Koniec człowieka, który pomiędzy ludźmi, jakiegośmy znali, był niezawodnie najcenniejszym i najmedrzym“. Z tego wynika, że gdy wśród innych oznak nie zanotowano tęcza, po-

24) Fedon, czyli o nieśmiertelności duszy w trzech rozmowach przez sławnego filozofa M. Mendelsohna przełożony na język polski przez J. Tugendholda, członka sekretarza Komitetu Cenzury do ksiąg i pism Hebr. w Warszawie 1829, str. 293 i 294.

## Związek Zawodowy Farmaceutów -Pracowników w Rzeczypospolitej Polskiej.

NIECO FAKTÓW I DAT. — STAN LICZEBNY. — SKŁADY OSOBOWE ZARZĄDÓW. — LISTY IMIENNE POSZCZEGÓLNYCH ODDZIAŁÓW.

W chwili, gdy postępują przygotowania do Zjazdu Delegatów, który rozpatrywać będzie całą działalność organizacyjną, wykonaną od poprzedniego Zjazdu (25 i 26 kwietnia r. ub.), — uważamy moment ten za najodpowiedniejszy, aby zapoznać kol. związkowców, względnie przypomnieć Im, niektóre szczegóły, ilustrujące rozwój i stan obecny organizacji naszej. Między innymi, po raz pierwszy drukujemy listy imienne członków Oddziałów. Czynimy to celem dokładnego poinformowania kolegów, aby mogli orjentować się w tem, kto jest w szeregach naszych, — kto współpracuje z nami, a kto jest nam obojętnym lub nawet szkodliwym.

O powstaniu Związku zamieściła „Kronika Farmac.“ pierwszy komunikat w Nr. grudniowym w r. 1919, w tych słowach:

„W dniach 23 i 24 listopada, w lokalu Tow. wzajemnej pomocy „Farmacja“, odbył się zjazd delegatów stowarzyszeń współpracowników aptekarskich w celu zorganizowania związku i omówienia spraw zawodowych.

Przybyli delegaci z Krakowa i Lwowa, Zagłębia Dąbrowskiego; Częstochowy, Lublina, Łodzi, Łomży, Radomia, Włocławka i Warszawy, reprezentując przeszło półtora tysiąca stowarzyszonych. Poznań i Wilno, nie mogąc ze względów technicznych przysłać delegatów na zjazd, nadesłały depesze z życzeniami owoc-

nej pracy i wyrażeniem chęci przystąpienia do związku.

Po dwudniowych rozprawach zjazd przyjął statut związku p. n. „Związek zawodowy współpracowników aptekarskich Rzeczypospolitej Polskiej“, z centralnym zarządem w Warszawie.

Za najwyższą instancję związku uznano zjazd delegatów, wybrano tymczasowe prezydium związku do czasu zarejestrowania statutu.

24-go listopada 1919 r. postanowiono uważać za dzień powstania związku współpracowników całej Polski. „Kronikę Farmaceutyczną“, wychodzącą w Krakowie, zjazd uznał za organ związku“.

Od tej chwili nastąpił szybki rozwój organizacji. W ciągu paru lat nastąpiło połączenie się z nami kolegów z Poznania, Śląska, Wilna i innych pomniejszych miast. Dziś posiadamy 23 Oddziały.

\* \* \*

Skład Zarządu Głównego, którego kadencja dobiega końca, a który powołany został w dniu 26 kwietnia r. ub., stanowili kol.: A. Pęszyński, — jako przewodniczący, Z. Jankiewicz — wiceprzewodn., Cz. Ryteł — 2-gi wiceprzewodn., Cz. Fink-Finowicki — skarbnik, Cz. Nałęcz — sekretarz, i członkowie: K. Dąbrowski, J. Otrebski, J. Cyranowski, Sandner, Marcinkiewicz i Włodarski.

Obowiązki Członków Komitetu Wykonawczego pełnili kol.: A. Pęszyński, jako przewodniczący, do dnia 6 lutego, po ustąpieniu którego w skład komitetu wszedł kol. St. Niewęglowski, obejmując przewodnictwo. Wskutek przychylności natury prywatnej, kol. Niewęglowski zmuszony był współpracy w komitecie zaniechać z d. 23.VI, wówczas przewodnictwo objął kol. Z. Jankiewicz. W ten sposób komitet Wykonawczy dotrwał do końca swej kadencji w składzie kol.: Z. Jankiewicza, Cz. Nałęcza, Cz. Fink-Finowickiego i K. Dąbrowskiego.

dana trucizna była otrzymana z cykuty, a nie z płamistego pietrasznika.

Sztylek Bernarda Rhode przedstawia nam Sokratesa, znajdującego się w więzieniu na śmiertelnym łożu, obok niego stoją Kryton i Fedon i inni jego przyjaciele, na prawo w kącie stoi ten, który przyrzęczał napój trujący.

W 317 r. przed Chr. 80 letni starzec Phokion, sławny dowódcą i zwycięzcą, oskarżony został przez Ateńczyków o zdradę stanu i wraz ze swymi przyjaciółmi skazany na wypicie kubka trucizny. Gdy czterech jego przyjaciół przed nim otruto, siepaczowi wyczerpał się zapas. Aby otrzymać nową potrzebną ilość trucizny, Phokion musiał mu dać na zakup takowej 12 srebrnych monet starogreckich t. zw. drachm. Zaraz po jego śmierci spostrzegli Ateńczycy „jaki skarb rozumu i sprawiedliwości“ posiadał stracony przez nich mąż „Wystawiono mu pomnik ze spiżu i pochowano jego kości na koszt publiczny.<sup>25)</sup>

W 65 r. przed Chr. filozof Seneka, na rozkaz Nerona miał sam pozbawić się życia, przeciał więc sobie żyły na rękach i nogach<sup>26)</sup>. Gdy śmierć nie następowała szybko, kazał sobie podać przygotowaną już truciznę cykutę. Rezultatu pożądanego nie wywołała, „gdyż członki jego były zimne i trucizna nie działała na jego organizm“, wówczas Seneka kazał się wsadzić do gorącej kąpieli i tu wyzionął ducha.

Dobry haust wina starożytni uważali za odtrutkę przy zatruciu cykutą. Plutarch mówi: „zabójcza siła cykuty zawiera się li tylko jedynie w jej naturalnym ziemie“.

Wszystkie rośliny z rodziny psiankowatych, nawet rosnące u nas zawierają w sobie w mniejszej lub większej ilości narkotyki. Najobszerniejsze opisy poświęcono pokrzykowi (Atropa Mandragora), rosnącemu w krajach przylegających do morza Śródziemnego.

(D. e. n.).

25) Plutarch. Phokion R. 36 i 37.

26) Tacyt. Annaly T. 18, R. 63 i 64

## ODDZIAŁ KRAKOWSKI.

Senjor placówek naszych — Oddział Krakowski, obchodzić będzie w roku bieżącym 35-lecie swego istnienia, powstał on bowiem w dniu 23 września 1892 roku Bogatą przeszłość Oddziału, który na terenie Małopolski znanym jest pod nazwą Tow. farmaceutycznego „Unitas“, w krótkim zarysie przypomnieliśmy czytelnikom w numerze jubileuszowym *Kroniki*. O ile dobre chęci kolegów krakowskich dopiszą i otrzymamy obszerniejszy materiał, ogół nasz, z okazji 35-lecia Oddziału, będzie miał możność bliższego zapoznania się z jego działalnością.

Obecny Zarząd Oddziału stanowią koledzy: *Mr. J. Jancsina*—przewodniczący, *Mr. B. Grünberg*—w. przewodn., *Mr. M. Kałużyński*—sekretarz, *Mr. M. Dintenfass*—skarbnik, *Mr. Z. Kulczyńska*, *Mr. Z. Michnikówna*, *Mr. J. Strycharska*, *Mr. T. Wyczesa-ny* i *Mr. I. Pilcer*.

Honorowymi członkami Oddz. Krak. są: *Mr. Inspektor Muthsam Hugo* i *Mr. Radwańska Zofja*.

Oddział Krakowski liczy 128 członków, są to:

1. Mr. Adamezyk Stanisław, Chrzanów,
2. As. Bączalski Stanisław, Tarnów,
3. Mr. Barbasz Henryk, Nowy Targ,
4. Mr. Bobrzecka Marja, Brzeszcze,
5. Mr. Bogdany Tadeusz, Tarnowskie Góry,
6. Mr. Bragiel Eugenjusz, Kraków,
7. As. Budzynowski Józef, Zakopane,
8. Mr. Cudek Antoni, Tarnów,
9. Mr. Cwiertniewicz Jan, Kraków,
10. Mr. Czaki Arnold, Oświęcim,
11. As. Czapelski Józef, Kraków,
12. Mr. Dąbrowski Roman, Podgórze,
13. Mr. Dampf Henryk, Chrzanów,
14. Mr. Dankiewiczówna Janina, Kraków,
15. Mr. Dębicki Eugenjusz, Brzesko,
16. Mr. Derlatka Piotr, Kraków,
17. *Mr. Dintenfass Marek*, Kraków,
18. Mr. Dintenfass Zygmunt, Tarnów,
19. Mr. Dniestrzańska Wanda, Kraków,
20. Mr. Dobrowolska Marja, Nowy Targ,
21. Mr. Drożdżikowska Helena, Kraków,
22. Mr. Drzewicki Bronisław, Chrzanów,
23. Mr. Dworzański Marjan, Sucha,
24. As. Dvdo Antoni, Kraków,
25. Mr. Ehrlichowa Stefanja, Kraków,
26. As. Faberówna Anna, Rybnik,
27. Mr. Feuersteinowa Klara, Rzeszów,
28. Mr. Flisowska Natalja, Szczucin,
29. Mr. Follprecht Franciszek, Kraków,
30. Mr. Friedlein Adam, Podgórze,
31. As. Fuchsa Zygmunt, Kraków,
32. Mr. Führer Aleksander, Kołomyja,
33. Mr. Dr. Gatty Kostyal, Kraków,
34. *Mr. Grünberg Bernard*, Kraków,
35. As. Grząba Stanisław, Kraków,
36. Mr. Grzybowska Marja, Kraków,
37. Mr. Gutowski Stefan, Niepolomice,
38. As. Haberówna Olga, Kraków,
39. As. Hutny Marjan, Kraków,
40. Mr. Imerglück Roman, Kraków,
41. *Mr. Jancsina Józef*, Kraków,
42. As. Kahan Paweł, Biała,
43. *Mr. Kałużyński Marjan*, Kraków,
44. Mr. Kamslerówna Stefanja, Jasło,
45. Mr. Kania Jan, Dobromil,
46. As. Kasztelewiczowa Marja, Maków,
47. Mr. Kiernikówna Marja, Królewska Huta,
48. Mr. Kokozka Józef, Jordanów,
49. Mr. Komiszke Józef, Oświęcim,
50. As. Koniuszewska Walerja, Oświęcim,
51. As. Korduba Teodor, Trembowa,
52. Mr. Kosman Marjan, Radłów,
53. Mr. Kowalczyk-Cwiertniewiczowa Aniela, Kra-  
[ków.
54. Mr. Kozicki Stanisław, Pilzno,
55. Mr. Kozłowski Mieczysław, Kraków,
56. As. Kronenberg Adam, Tarnów,
57. Krongoldówna Marja, Tarnów,
58. As. Kulezycki Romuald, Kraków,
59. *Mr. Kulczyńska Zofja*, Kraków,
60. Mr. Kwiatkowski Władysław, Rabka,
61. Mr. Lachowiczówna Irena, Kraków,
62. Mr. Langer Römer, Tarnów,
63. As. Leiterowa Julja, Kraków,
64. Mr. Leyko Michał, Kraków,
65. Mr. Liśkiewicz Mikołaj, Kraków,
66. Mr. Lewaj Jakób, Biała,
67. Mr. Maksay Zygmunt, Oświęcim,
68. Mr. Mańkowska Marja, Sieniawa,
69. Mr. Marcinkiewicz Józef, Przeworsk,
70. Mr. Markowiecka Franciszka, Tarnów,
71. *Mr. Michnikówna Zofja*, Kraków,
72. As. Moskalewicz Władysław, Kraków,
73. Mr. Inspektor Muthsam Hugo, Kraków,
74. Mr. Namirska Albina, Kraków,
75. Mr. Natter Stanisław, Lipnica Murowana,
76. Mr. Opoczyński Izidor, Podgórze,
77. Mr. Ostern Fryderyka, Rzeszów,
78. Mr. Oświęcimski Tadeusz, Kraków,
79. Mr. Pankiewicz Józef, Podgórze,
80. Mr. Pazdirek Józef, Jaworzno,
81. *Mr. Pilcer Ignacy*, Podgórze,
82. Mr. Pleszowska Róża, Kraków,
83. Mr. Radwańska Zofja, Kraków,
84. Mr. Raschkówna Stefanja, Jarosław,
85. As. Reklewski Tadeusz, Skala, pod Ojcowem,
86. Mr. Rosenbaum Henryk, Podgórze,
87. Mr. Rosenblüthowa Paulina, Jasło,
88. Mr. Rosenfeldowa Teresa,
89. As. Rotstein Henryk, Chrzanów,
90. Mr. Rozwadowski Stanisław, Nowy Sącz,
91. As. Różańska Aniela, Krynica,
92. Mr. Rudy Jan, Muszyna,
93. Mr. Sarnowska Ema, Andrychów,
94. Mr. Śliwińska-Strzesakowa Stefanja, Kraków,
95. Mr. Sławkowa Zofja, Podgórze,
96. Mr. Sochacki Wiktor, Podgórze,
97. Mr. Stasiniewicz Kazimierz, Jasło,
98. Mr. Sternberg Jakób, Kraków,
99. *Mr. Strycharska Janina*, Kraków,
100. Mr. Szczepański Stanisław, Kraków,
101. Mr. Szmorhun Jan, Kraków,
102. Mr. Szwejkowski Bolesław, Kraków,
103. As. Strycharski Tadeusz, Kraków,

**Władze Związku Zawodowego Farmaceutów-Pracowników w Rzeczypospolitej Polskiej.**



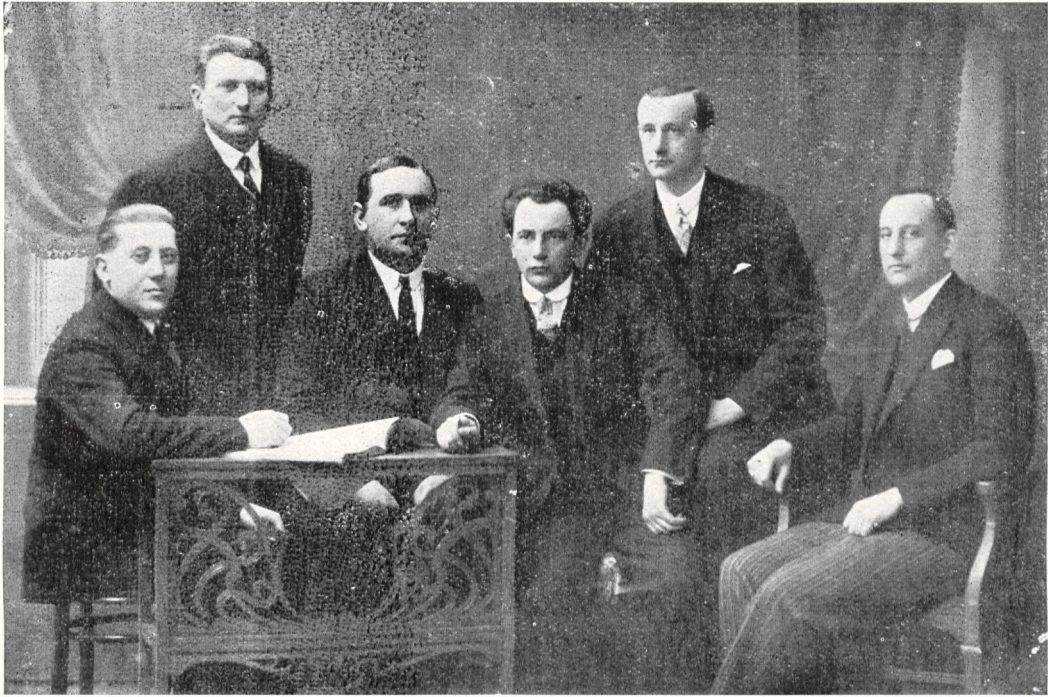
**Komitet Wykonawczy Zarządu Głównego**

*Kazimierz Dąbrowski* — ref. do spraw „Kron. Farm.“, *Czesław Fink-Finowicki* — skarbnik,  
*Czesław Nałęcz* — sekretarz, *Zygmunt Jankiewicz* — przewodniczący.



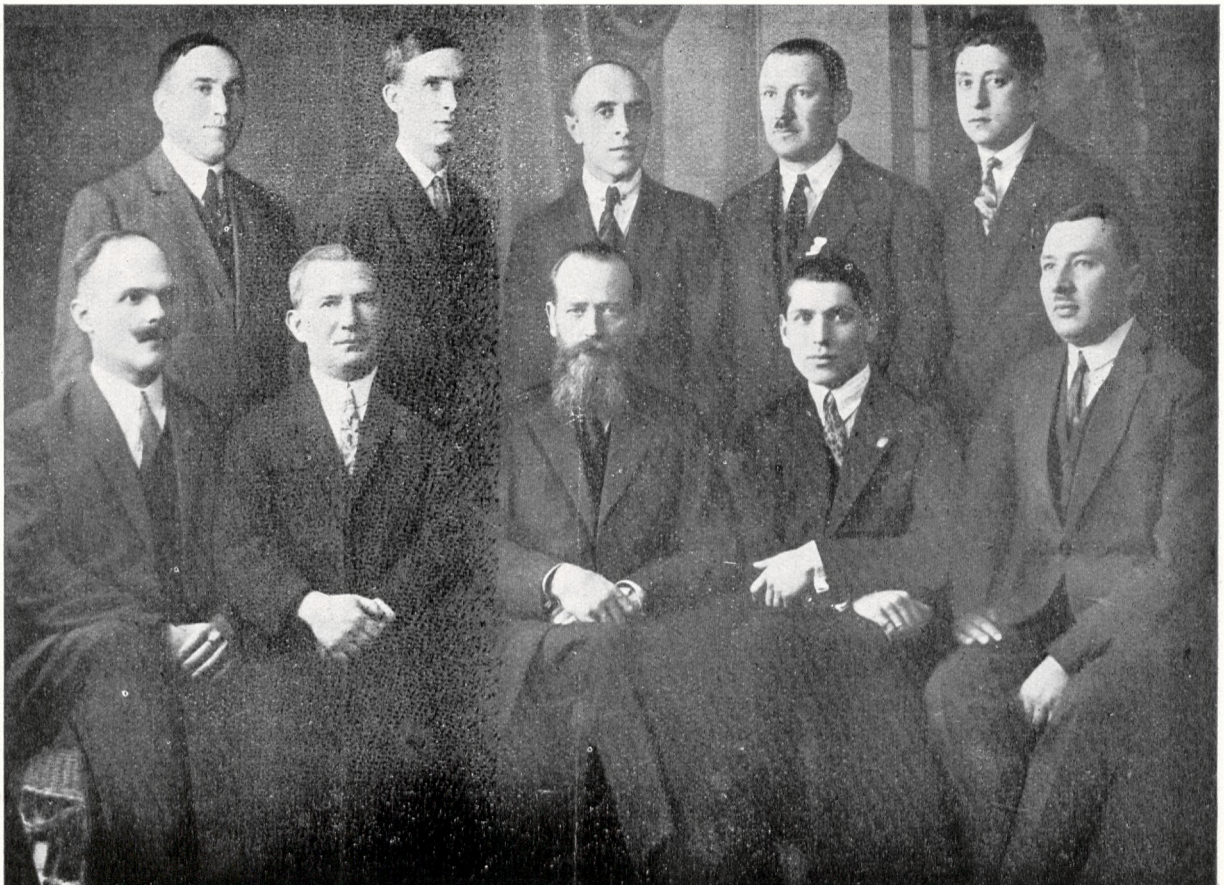
**Zarząd Oddziału Krakowskiego**

*Ź. Wyczesany*, *M. Kałużyński* — sekretarz, *J. Strycharska*, *J. Pilcer*, *M. Dintenfass* — skarbnik,  
*Z. Kulczyńska*, *J. Jancsina* — przewod., *Z. Michnikówna*, *B. Grünberg* — wiceprzewodn.



### Zarząd Oddziału Lwowskiego

*Prow. Olszański — czł. zarządu, Mr. J. Lux — wiceprzewodn.,  
Mr. D. Sandner — sekretarz, Mr. B. Wohlman — skarbnik, Mr. I. Cellermajer — przewodn., Mr. St. Jezierski.*



### Zarząd Oddziału Łódzkiego

*stoją kol.: Wierzbicki, Mudejski, Słowiński, Rytel, Balberyski,  
siedzą: Buzkiewicz, Lipszes — wiceprzewodn., E. Szlindembuch — przewodn., Awęcki — sekretarz, Kowalski.*



104. Mr. Strzebak Stanisław, Mielec,  
 105. Mr. Taubeles Jakób, Tarnów,  
 106. Mr. Taubelesowa Rozalja, Tarnów,  
 107. Mr. Tomczyk Andrzej, Grudziądz,  
 108. Mr. Trybulec Jan,  
 109. Mr. Tyrała Jerzy, Bielsk,  
 110. Mr. Tulecki,  
 111. Mr. Urbański Stefan, Kraków,  
 112. Mr. Ungerówna,  
 113. Mr. Weindling Emil, Kraków,  
 114. Mr. Wojtys Tytus, Bochnia,  
 115. Mr. Wurzel Leon, Kraków,  
 116. *Mr. Wyczęsany Tadeusz*, Kraków,  
 117. Mr. Zacharjasz Władysław, Kraków,  
 118. Mr. Zaufalowa Ewa, Kraków,  
 119. As. Zaslawnikówna Karolina, Chrzanów,  
 120. Mr. Zgrzebnicki Jan, Podgórze,  
 121. Mr. Ziemiańska Leonarda, Rzeszów,  
 122. Mr. Zyborski Mieczysław, Kraków,  
 123. Mr. Zielińska Aleksandra, Rybnik,  
 124. Mr. Zieliński Feliks, Kraków,  
 125. Mr. Kaufmanówna Rachela, Tarnów,  
 126. Mr. Kołodziejczyk Wincenty, Łańcut,  
 127. Mr. Gutowski Tadeusz. Nowy Sącz,  
 128. Mr. Zacharski Jan, Brzozów.

#### ODDZIAŁ LWOWSKI.

Oddział Lwowski istnieje od r. 1920, działalnością swą obejmuje województwa: Lwowskie, Tarnopolskie i Stanisławowskie. Teren ten jest tak rozległy, a liczba osiedli, w których Oddział Lwowski posiada swych przedstawicieli, tak znaczna, — iż pod tym względem zajmuje on pierwsze miejsce pośród wszystkich oddziałów naszych.

Sprawozdania z działalności Zarządu Oddziału systematycznie zamieszczaliśmy na łamach *Kroniki*, z wdzięcznością to należy sprawności sekretarjatu Oddziału, który wyjątkowo, jak żaden inny, nie zaniedbywał kwestji informowania nas o wszystkim. Szczegółów, znanych czytelnikom, nie będziemy powtarzać. Przypomnimy jedynie, iż na czele Oddziału znajdują się koledzy:

*Mr. Cellermajer* — przewodniczący, *Mr. Lux* — wice-przewodn., *Mr. Sandner* — sekretarz, *Mr. Wohlman* — skarbnik, czł. asyst. *Adamowicz*, *Mr. Jeziński* i *Prow. Olszański*.

Z pośród wymienionych, *Mr. Jeziński* i *Mr. Sandner* są honorowymi członkami Oddziału Lwowskiego.

#### *Lisa imienna członków Oddziału Lwowskiego:*

Asyst. Arbeiterówna Ernestyna, Lwów.  
 Mr. Altmanówna Karolina, Borysław.  
 Asyst. *Adamowicz* Leon, Lwów.  
 Mr. Abler. Lwów.  
 Mr. Bezner Michał, Stanisławów.  
 Asyst. Bochner Oskar, Drohobycz.  
 Mr. Blauer Rachela, Borysław.  
 Mr. Bernstein Irena, Borysław.  
 Mr. Bau Juljusz, Przemyśl.  
 Mr. Bartowna Adela, Lwów.  
 Mr. Bałka Józef, Sanok.  
 Asyst. Brodzka Rachela, Sanok.  
 Mr. Breuer Artur, Lwów.

Mr. Buchbend Jakób, Lwów.  
 Asyst. Baranowna Gizela, Lwów.  
 Mr. Bogucki Włodzimierz, Lwów.  
 Mr. Buxdorf Zygfryd, Lwów.  
 Mr. Baczyński Roman, Lwów.  
 Asyst. Brandwein Mojższ, Przemyślany.  
 Asyst. Brüll Regina, Lwów.  
 Asp. Bretlerówna Lidja, Lwów.  
 Mr. Barabach, Stanisławów.  
 Mr. Czernikówna Marja, Lwów.  
 Mr. Cipperówna Klara, Lwów.  
*Mr. I. Cellermajer*, Lwów.  
 Mr. Dolorzycka Zofja, Przemyśl.  
 Mr. Drewniakówna Stefania, Lwów.  
 Mr. Dorożyńska Marja, Lwów.  
 Mr. Dragonówna Róża, Lwów.  
 Mr. Düll Karoll, Lwów.  
 Mr. Dubowna Pakietowa Br., Lwów.  
 Asp. Dücker Emil, Lwów.  
 Mr. Enselberg Adolf, Lwów.  
 Asyst. Einleger Salomea, Trembowla.  
 Asyst. Flieg Karolina, Lwów.  
 Mr. Fränkel Mojżesz, Stanisławów.  
 Mr. Fast Eljasz, Przemyśl.  
 Mr. Futujma Grzegorz, Strzyżów.  
 Mr. Friedman Adolf, Lwów.  
 Mr. Füllenbaumowna, Lwów.  
 Mr. Rosen Felsowa Dora, Lwów.  
 Mr. Fruchtman Marek, Lwów.  
 Asyst. Feuerstein, Łopatyn.  
 Mr. Grünspan Herman, Lwów.  
 Mr. Gansówna Natalja, Przemyśl.  
 Asyst. Glanzówna Józefa, Jarosław.  
 Mr. Goldberg Izak, Lwów.  
 Mr. Galkiewicz Marja, Żabie.  
 Mr. Goldberg Emanuel, Stanisławów.  
 Mr. Glatzlówna Jadwiga, Lwów.  
 Mr. Godelówna, Lwów.  
 Asyst. Grünberg Maks, Lwów.  
 Mr. Glanzówna Róża, Lwów.  
 Mr. Gurgulówna Marja, Lwów.  
 Mr. Goldhamer Aron, Lwów.  
 Asyst. Geduldig Wiktor, Lwów.  
 Mr. Hererowa Julja, Lwów.  
 Mr. Herr Rachmiel, Lwów.  
 Asyst. Helgott Marja, Skole.  
 Mr. Hirschtritt Rubin, Brody.  
 Mr. Hanel Adolf, Stanisławów.  
 Mr. Handlówna Felicja, Lwów.  
 Mr. Hejnoszowa, Lwów.  
 Mr. Hnatyszakówna Marja, Lwów.  
 Mr. Herman Emanuel, Lwów.  
 Asyst. Hahn Marjan, Lwów.  
 Mr. Hüttner Maksymiljan, Borysław.  
 Asyst. Kałużniacki, Lwów.  
 Mr. Jech Jerzy, Lwów.  
 Mr. Jasserówna Zofja, Lwów.  
 Mr. Jakubowska Teodorowiczówna, Lwów.  
 Mr. *Jeziński* Stanisław, Lwów.  
 Mr. Kapan Jakób, Tornopol.  
 Asyst. Klahr Herman, Pruchnik.  
 Mr. Kellner Maurycy, Przemyśl.  
 Mr. Kuleszanka Marja, Lwów.  
 Asyst. Kotelańska Rika, Rawa ruska.  
 Mr. Katz Jakób, Przemyśl.

Mr. Kormusowa Klara, Winniki obok Lwowa.  
 Mr. Korajska Marja, Lwów.  
 Mr. Kimmelman Józef, Lwów.  
 Mr. Krynicki M., Lwów.  
 Mr. Kordzik St., Lwów.  
 Mr. Królik Izak, Lwów.  
 Asyst. Koller Mieczysław, Lwów.  
 Asyst. Krywokulski, Lwów.  
 Asyst. Kormanówna Łucja, Lwów.  
 Mr. Kestenbaum Karolina, Lwów.  
 Mr. Kurzrock Jonas, Lwów.  
 Mr. Kleinówna Dora, Tarnów,  
 Asyst. Karliner, Stanisławów.  
 Mr. Liszka Fr., Borysław.  
 Mr. Klap Lewinowa, Borysław.  
 Asyst. Lewandowski Tadeusz, Borysław.  
 Mr. Lifschitz Isser, Złoczów.  
 Mr. Lewittes Henryk, Perehinsko.  
 Mr. Lux Józef, Lwów.  
 Mr. Liebling Antonina, Lwów.  
 Mr. Luft Leon, Lwów.  
 Asyst. Linskier Bernard, Lwów.  
 Mr. Laufer Oro, Lwów.  
 Mr. Lewitter Edward, Drohobycz.  
 Mr. Manheim Leon, Lwów.  
 Asyst. Marderówna Dora, Krzemieniec Wołyński.  
 Mr. Medyńska Jadwiga, Lwów.  
 Mr. Messutowa Zofja, Lwów.  
 Mr. Margules Emil, Lwów.  
 Mr. Mundówna Salomea, Lwów.  
 Mr. Messuta Henryk, Lwów.  
 Asyst. Margules Albert, Lwów.  
 Asyst. Mühlsteinówna Erna, Lwów.  
 Mr. Meller Józef, Schodnica.  
 Mr. Mahl I., Borysław.  
 Mr. Negruszówna Z., Lwów.  
 Mr. Nussbaum M., Lwów.  
*Prow. Olszański A., Lwów.*  
 Mr. Oberlender J., Drohobycz.  
 Mr. Osidacz Mikołaj, Jaworzno.  
 Mr. Oppenauer Helena, Lwów.  
 Mr. Petrykówna Zofja, Uhnów.  
 Mr. Prinz Z., Lwów.  
 Mr. Pregerówna Julja, Lwów.  
 Mr. Pilplówna R., Lwów.  
 Mr. Prugarówna Zofja, Lwów.  
 Mr. Rabner Berta, Przemyśl.  
 Asyst. Rosen Henryk, Lwów.  
 Mr. Rabnerówna Ern, Przemyśl.  
 Ast. Reiter O., Stanisławów.  
 Mr. Radlewska, Lwów.  
 Mr. Rojecki Bolesław, Lwów.  
 Mr. Reichenstein Józef, Lwów.  
 Mr. Ręczyński, Lwów.  
 Asyst. Rozenzweigowa, Lwów.  
 Mr. Rotterówna Stefania, Lwów.  
 Mr. Salver Ella, Lwów.  
 Ast. Schlifka Berta, Lwów.  
 Mr. Strumpfner, Mielnica.  
 Asyst. Spitzer, Truskawiec.  
 Asyst. Sygall Feliks, Lwów.  
 Mr. Schorr Ewa, Chodorów.  
 Mr. Sereth Izydor, Stanisławów.  
 Mr. Schapu Georg, Lwów.  
 Mr. Sieradzki Antoni, Lwów.

*Mr. Sandner D., Lwów.*  
 Mr. Stanowska Olga, Lwów.  
 Mr. Steczkowska K., Lwów.  
 Mr. Szydłowska, Lwów.  
 Mr. Stichówna R., Lwów.  
 Mr. Salitry Józef, Drohobycz.  
 Mr. Stenzel Leon, Lwów.  
 Mr. Sussman Emanuel, Truskawiec.  
 Asyst. Turnscheinówna Teofila, Przemyśl.  
 Asyst. Torbe K., Lwów.  
 Mr. Topolnicki T., Lwów.  
 Asp. Turnheimówna, Lwów.  
 Asyst. Tewel H., Lisko.  
 Tr. Tennebaum Jakób, Lwów.  
 Mr. Ungar S., Tarnopol.  
 Mr. Uberrall L., Tartaków.  
 Mr. Waldmanówna L., Lwów.  
 Mr. Wberówna S., Sambor.  
 Mr. Weisberg R., Lwów.  
 Asyst. Wittelsówna Laura, Lwów.  
*Mr. Wohlman B., Lwów.*  
 Mr. Wallner J., Lwów.  
 Mr. Wohl H., Lwów.  
 Mr. Weinbergzanka Pola, Lwów.  
 Mr. Wesołowska Zdz., Lwów.  
 Mr. Ways A., Lwów.  
 Mr. Waydowicz Czesław, Brzeżany.  
 Asyst. Wagner Oskar, Bołszowce.  
 Ast. Wohlmanówna Z., Lwów.  
 Asyst. Weisberg Elżbieta, Lwów.  
 Asyst. Ziperówna Z., Lwów.  
 Mr. Zieliński Roman, Lwów.

#### ODDZIAŁ ŁÓDZKI.

Oddział Łódzki, jako organizacja odrębna, istnieje od r. 1906; działalność Oddziału obejmuje miasta: Łódź, Pabjanice, Zgierz, Ozorków. Oddział Łódzki posiada bogatą przeszłość, — należy on do najbardziej czynnych oddziałów naszych. W liczbie zasług, położonych przez Oddział Łódzki dla spraw zawodowych, należy wymienić chociażby: strejk w r. 1909 o wprowadzenie podwójnej zmiany; przystąpienie, jako jednego z pierwszych, do Związku Ogólnokrajowego w chwili jego powstania; w Łodzi w r. 1924 odbywał się Zjazd Delegatów, obradujący nad projektem Ustawy Aptekarskiej; Oddział Łódzki pierwszy zorganizował Kursy Prowizorskie i t. d.

Wśród członków Zarządu, których uwidacznia zdjęcie w Nr. niniejszym, widzimy kolegów pracujących nieprzerwanie od szeregu lat dla spraw organizacji, są to kol.: *E. Szlindenbuch, Lipszes, Rytel i sekretarz — Awecki.*

Listę imienną członków Oddziału Łódzkiego nie otrzymaliśmy, wobec czego umieszczenie jej odkładamy do jednego z następnych numerów.

#### ODDZIAŁ WILEŃSKI.

Istnienie Związku Zawod. Farmac. - Pracowników w Wilnie datuje się oddawna, jeszcze przed wojną światową. Przechodził on, dzięki tym czy innym wypadkom, różne koleje, mając charakter to ogólnego, to znowu wyłącznie chrześcijańskiego związku, zależnie od inicjatywy tych czy innych czynników kierowni-

czych. Dopiero z chwilą odzyskania niepodległości i wejścia Wilna w orbitę Rzeczypospolitej Polskiej, Związek skierowano na właściwe tory, oddając go pod skrzydła Centralnego Związku w Warszawie. Rządzony na podstawie ogólnego statutu, pierwsze lata w tym okresie Oddział Wileński uważa za najświetniejsze w swej działalności. Krótkozwrotność jednakże i brak energicznej postawy niektórych kolegów pozwoliły na powstanie, obok ogólnego Związku, związku klasowego farmaceutów, z którym trudno jest dojść do jakiegokolwiek porozumienia. Mimo wszystko, mimo bardzo niewdzięcznych warunków miejscowych, Związek, nie załując energii i wysiłków, trwa w przeświadczeniu, iż znajdzie zrozumienie dla pracy nad podniesieniem zawodu i organizacji. Nie podając tu specjalnych zasług jednych i nie chcąc przemilczeć o innych, należy podkreślić, iż cicha praca na niwie zawodu jest właściwością niemal wszystkich kolegów Oddziału Wileńskiego.

Obowiązki Zarządu Oddziału pełnią obecnie koledzy: *Marcinkowski Aleksander* — prezes, *Tarasewicz Rufin* — wiceprezes, *Jakimowicz Marja* — sekretarz i *Jarmołowski Karol* — skarbnik.

Listy imiennej członków Oddziału nie otrzymaliśmy.

#### ODDZIAŁ LUBELSKI.

Pierwszy Zarząd Oddziału Lubelskiego z roku 1921 w osobach kol.: *Jędrzejewiczówny Eugenji* (sekretarz), *Ulanowskiej Wincentyny* (czł. Kom Rewiz.), *Pliszczyńskiego Zygmunta* (wice-prezes), *Czekańskiego Leona* (czł. Kom. Rewiz.), *Kowalskiego Marjana* (czł. Zarządu) i *Dmowskiego Józefa* (prezes), — uwidacznia jedno z załączonych tu zdjęć fotograficznych.

Z pośród wyszczególnionych osób, brak *Litwińskiego Marka* — skarbnika, który został zbojkotowany za czyny nieetyczne i załamanie się w akcji związkowej, i który po dziś dzień nosi miano łamistrejka.

Wyteżona praca pierwszego Zarządu miała na celu skupienie kolegów w swym Oddziale, oraz ujednostajnienie warunków pracy i płacy w poszczególnych aptekach. Cel został osiągnięty, bo niespełna w pół roku wszyscy pracownicy 10-ciu aptek byli członkami Oddziału, rozumiejąc znaczenie Związku i pracę Zarządu, prowadzoną li tylko dla dobra organizacji. Już w pierwszym roku istnienia Oddziału zostały zrównane płace w poszczególnych aptekach. Podwójna zmiana, tak ciężko zdobyta w 1910 r., mimo zakusów pp. właścicieli aptek, zmierzających do obalenia zaprowadzonych norm pracy i wynagrodzenia — została utrzymana. Rozwój dalszej pracy sparaliżowany został przez b. członka Zarządu *Litwińskiego Marka*, który mając na względzie osobiste korzyści, a nie dobro całego Związku, nie zawahał się przejść na stronę pp. właścicieli aptek, czym dopomógł do przeprowadzenia locutu i załamania Oddziału, pociągając za sobą członków chwiejnych i niezdecydowanych.

Skutkiem takiego postępu był wyjazd większość kolegów z Lublina, którzy woleli rozjechać się w poszukiwaniu pracy po całej Rzeczypospolitej Polskiej, aniżeli zdradzić interesy Związku, nie bacząc na ciężkie stosunki materialne, większość bowiem z nich byli to ludzie obciążeni rodzinami. Zarząd, nie chcąc

pozostawić ster Związku w rękach łamistrejków, postarał się o zamknięcie Oddziału do czasu opamiętania się winnych, z których w przyszłości jedynie główny winowajca nie wrócił na łono rodziny związkowej. Gdy potrzeba opieki prawnej wśród kolegów coraz bardziej odczuwać się dawała, postanawiają oni wskrzesić Oddział. Zawdzięczając ukazaniu się na terenie Lublina kol. *Kraczkiewicza Franciszka*, który ze swej strony uprosił b. prezesa kol. *Dmowskiego Józefa*, znajdującego się w tym czasie w Lublinie, o współdziałanie w sprawie wznowienia działalności Oddziału, myśl ta szybko weszła na tory realne. Kol. *Dmowski* postanawia interpelować w tej sprawie na Zjeździe Delegatów, który uchwalił sprawę byłych członków zlikwidować i w 1924 r. powstaje znów Związek, na czele którego staje, jako prezes kol. *Dmowski*. Jemu to należy przypisać powstanie i istnienie Oddziału, — powagą swą i pracą umie utrzymać Oddział takim, jak go widzimy. Od czasu bowiem powstania Oddziału następuje silna konsolidacja, wre praca dla dobra członków. W tym czasie powstają dwie apteki *Kasy Chorych*, w których pracują członkowie przez Oddział poleceni. Warunki pracy związkowej wchodzą na tory pracy ideowej pierwszego Zarządu. Oddział bierze czynny udział w pracach społecznych, humanitarnych i kulturalnych. Posiadaliśmy swego członka w Radzie Pow. K. Ch. do czasu jej rozwiązania. Oddział posiada dwóch członków w Radzie Okręgowej Zw. Zaw. Prac. Umysł. i w Zarządzie tejże. Ostatnio przyjął czynny udział w wyborach do Rady miasta Lublina, zgłaszając swój akces do bloku związków pracowniczych i wysuwając na liście wyborczej (Nr. 10) trzech swoich kandydatów.

Obecny Zarząd Oddziału Lubelskiego stanowią koledzy: *Dmowski Józef* — prezes, *Lipniewski Ludomir* — wiceprezes, *Brydacki Wiktor* — sekretarz, *Kraczkiewicz Franciszek* — skarbnik, *Kuźnicki Jan* — czł. Zarz.

#### Lista członków Oddziału Lubelskiego:

1. *Brydacki Wiktor* — pomocnik.
2. *Bruszewski Wacław* — pomocnik.
3. *Czuryłowski Dyonizy* — pomocnik.
4. *Dąbrowski Antoni* — pomocnik.
5. *Dmowski Józef* — pomocnik.
6. *Dobrowolski Wiktor* — prowizor.
7. *Gerard Antoni* — prowizor.
8. *Kaczmarek Wacław* — pomocnik.
9. *Kawęcka Janina* — pomocnik.
10. *Kotlińska Janina* — pomocnica.
11. *Kraczkiewicz Franciszek* — pomocnik.
12. *Kuźnicki Jan* — prowizor,
13. *Gołębiowski Kazimierz* — pomocnik.
14. *Labbe Tadeusz* — pomocnik.
15. *Lipniewski Ludomir* — pomocnik.
16. *Malinowski Franciszek* — pomocnik.
17. *Migdalski Paweł* — pomocnik.
18. *Olifirowicz Aniela* — pomocnica.
19. *Poliha Władysław* — pomocnik.
20. *Pliszczyński Zygmunt* — pomocnik.
21. *Sikorski Kazimierz* — pomocnik.
22. *Słomka Tadeusz* — pomocnik.
23. *Soroko Bronisław Wład.* — pomocnik.
24. *Wojno Janina* — pomocnica.
25. *Wójcik Jan* — pomocnik.

## ODDZIAŁ KALISKI.

Istnienie Oddziału Kaliskiego datuje się od października 1922 r.

Założycielami byli koledzy: Józef Cyranowski, Władysław Chrzanowski, Józef Pawłowski i Czesław Fink-Finowicki.

W chwili powstania oddziału w aptekach kaliskich panowały warunki wyjątkowo anormalne. Zawdzięczając energicznej i mozolnej działalności zarządu, już w grudniu tegoż roku zawartą została zbiorowa umowa, wzorowana na umowie warszawskiej. Wśląd za tem podjęta została walka celem usunięcia z aptek silniefachowych, które zatrudniały wszystkie apteki bez wyjątku. W tym kierunku, z przyczyny opieszałości czynników nadzorczych, osiągnięto rezultaty nikłe, albowiem na sześć aptek tylko z jednej siła niefachowa została wyrugowana.

Poza sprawami czysto zawodowymi, zasługą Oddziału Kaliskiego było zorganizowanie pierwszych lokalnych kółek Ligi Obrony Powietrznej Państwa i Tow. Obrony Przeciwgazowej.

W wyborach pierwszych autonomicznych władz Kasy Ch., zarząd Oddziału przyjął czynny udział, a owocem tej pracy było wejście kol. J. Cyranowskiego w skład rady Kasy, a następnie w skład zarządu, w którym na początku kadencji został wybranym zastępcą przewodniczącego, a po roku uciążliwej pracy — przewodniczącym. Stanowisko to piastuje po dzień dzisiejszy, nie zważając na wiele przeszkód, jakie stałe w pracy tej przewycięzać mu wypada.

Zawdzięczając staraniom Zarządu, przy poparciu kol. Cyranowskiego, jako przewodniczącego Zarządu usunięto siłę niefachową z apteki Kasy Ch., która przez czas dłuższy prowadziła dział gospodarczy i administracyjny.

Wiele trudów poświęcił Oddział na czele z energicznym Zarządem swym dla sprawy wprowadzenia dwóch zmian w aptecę K. Ch., w czym wiele pomógł nieliczny personel fachowy apteki, narażając się niejednokrotnie na utratę zajmowanych kondycji. Z wprowadzeniem dwóch zmian, nastąpiło jednocześnie zwiększenie personelu fachowego.

Stojąc na straży godności zawodu, Zarząd Oddziału wyjednał polepszenie warunków pracy i wprowadzenie normy recept w teże aptecę Kasy Ch., w której poprzednio koledzy byli przeciążeni pracą i częstokroć narażani na znane powszechnie przykrości ze strony ubezpieczonych.

Zarząd Oddziału kilkakrotnie ponawiał próby celem zawarcia zbiorowej umowy z Zarządem Kasy, lecz dotychczas, z przyczyny nieprzychylnego stanowiska większości Zarządu Kasy, który jedynym miarodajnym czynnikiem w sprawach apteki uważa lekarza naczelnego, — sprawa ta załatwiona nie została.

Wszyscy koledzy, zatrudnieni w aptekach prywatnych i aptecę K. Ch. m. Kalisza, są członkami Związku i członkami Kasy Zapomogowej.

Obecny Zarząd Oddziału stanowią, kol.: *Chrzanowski Władysław* — przewodniczący, *Laskowski Edward* — wice-przewodn., *Chodakowski Bronisław* — sekretarz, *Nowicki Julian* — skarbnik i *Cyranowski Józef* — gospodarz lokalu.

Komisja Rewizyjna, kol.: *Goldhaar Jan*, *Adameczyk Stefan* i *Piotrowski Stefan*. Oddział liczy 16-tu członków.

1. Adameczyk Stefan.
2. Bellot Kazimierz.
3. *Chrzanowski Władysław*.
4. Chrzanowska Zofja.
5. *Chodakowski Bronisław*.
6. *Cyranowski Józef*.
7. *Goldhaar Jan*.
8. Ilcewicz Ignacy.
9. *Laskowski Edward*.
- 10) *Nowicki Julian*.
11. Pertkiewicz Zygmunt.
12. Piotrowski Stefan.
13. Siedlecka Lucyna.
14. Siwik Antoni.
15. Siwikowa Ludmiła.
16. Sulikowski Zygmunt.

## ODDZIAŁ KIELECKI.

Zorganizowany został i działalność swą rozpoczął w r. 1922, dzięki zabiegom kol.: W. Kurkowskiego i M. Ząbka, licząc 12-tu członków. Skład pierwszego Zarządu Oddziału Kieleckiego był następujący: kol. W. Kurkowski (przewodn.), M. Ząbek (sekretarz), J. Szarkowski (skarbnik), P. Fiszer i W. Domański. W rok później stanowisko przewodniczącego objął kol. M. Ząbek, piastując godność tą do grudnia 1922 r.

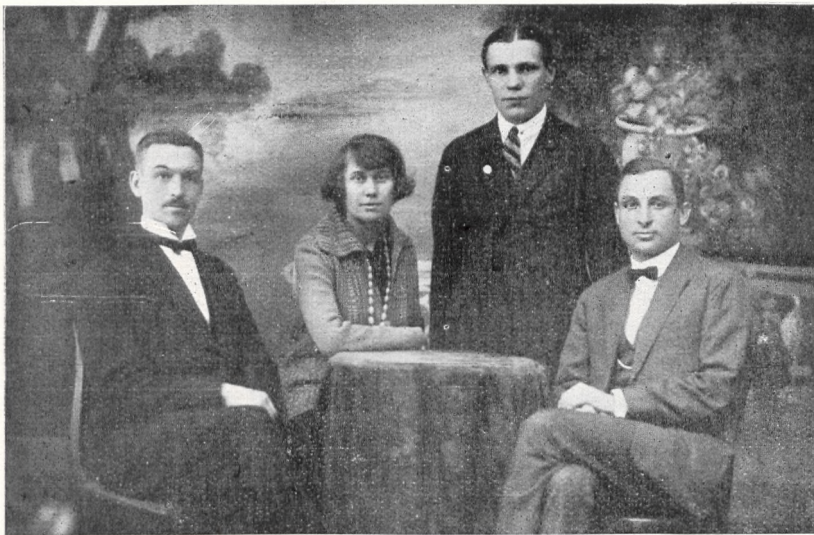
W dwu pierwszych latach istnienia Oddział przechodził ciężkie koleje: W tym czasie prowadzoną była akcja o poprawę bytu, zakończona strejkami, dalej — chwilowy rozłam w łonie organizacji. Dzięki zabiegliwym staraniom i umiejętnemu postępowaniu kilku jednostek z kol. M. Ząbkim na czele, stosunki w Oddziale zostały całkowicie uzdrowione. Ostatnio odniesiony sukces Oddziału — zawarcie umowy zbiorowej z Zarządem K. Ch. i podniesienie plac — najwymowniej świadczy o powyższem. Solidarność kol. — kielczan wytrzymała próbę ogniową przez czas 6-dniowego bezrobocia.

Od m. grudnia 1924 r. godności w Zarządzie Oddziału piastują kol.: J. Szarkowski (prezes), M. Ząbek (sekretarz), H. Kaca (skarbnik).

Obecnie Oddział Kielecki liczy 19 członków, — są te:

1. Bielnicka Zofja.
2. Brzuchalski Józef.
3. Czapińska Janina.
4. Jabłońska Marja.
5. Kaca Henryk — skarbnik.
6. Klimezyk Andrzej — czł. Kom. Rewiz.
7. Konopski Eugenjusz.
8. Kottek Tadeusz.
9. Łukomska Marja.
10. Mazurkiewiczówna Eugenja.
11. Mikulska Pelagja.
12. Morawska Kazimiera.
13. Poniewierska Karolina.
14. Sikorski Karol — czł. Kom. Rewiz.
15. Suehjad Mikołaj.
16. Sulimierski Aleksander.
17. *Szarkowski Józef* — przewodniczący.
18. Szydziński Wincenty.
19. *Ząbek Marjan* — sekretarz.

(Szczegóły o innych naszych Oddz. podamy w Nr. nast.).



### Zarząd Oddziału Wileńskiego

*Tarasewicz Rufim* — wiceprzewodn.,  
*Jakimowiczówna Marja* — sekretarz,  
*Jarmołowski Karol* — skarbnik,  
*Marcinkowski Aleksander* — przewodniczący.

### Zarząd Oddziału Lubelskiego (w r. 1921)

*Z. Pliszczynski* — wiceprzewodn.,  
*L. Czekański*,  
*M. Kowalski*,  
*J. Dmowski* — przewodn.,  
*E. Jędrzejewiczówna* — sekretarz,  
*W. Ulanowska*.



### Zarząd Oddziału Lubelskiego (w obecnym składzie)

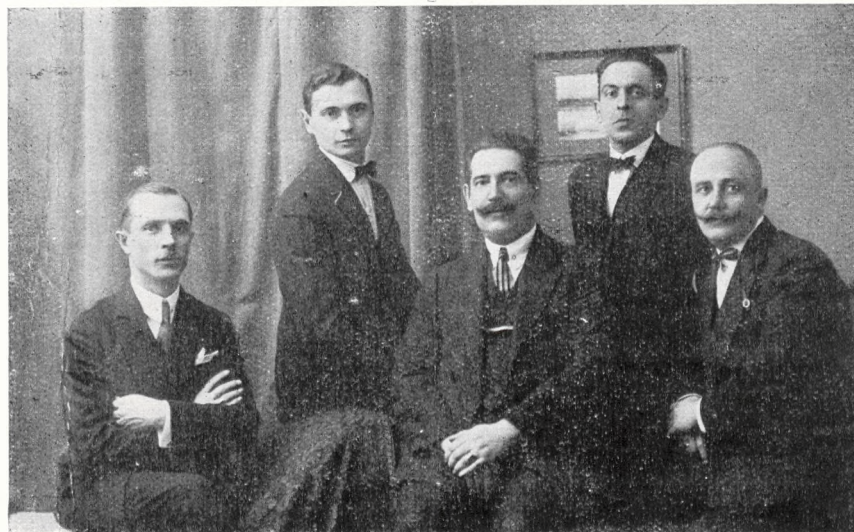
s t o j ą:

*W. Bryćacki* — sekretarz,  
*J. Kuźnicki*,

s i e d z ą:

*Fr. Kraczkiewicz* — skarbnik,  
*J. Dmowski* — przewodn.,  
*L. Lipniewski* — wiceprzewodn.<sup>13</sup>





### Zarząd Oddziału Kaliskiego

*J. Nowicki* — skarbnik, *E. Laskowski* — wiceprzewodn.,  
*J. Cyranowski* — gosp. lokalu, *Wł. Chrzanowski* — przewodn., *Br. Chodakowski* — sekretarz.



### Grupa członków Oddziału Kieleckiego

stoją: *J. Jabłońska*, *A. Klimczyk*, *M. Łukomska*, *K. Sikorski*, *Z. Bielnicka*, *J. Brzuchalski*,  
siedzą: *E. Mazurkiewiczówna*, *K. Kasprzycka-Morawska*—czł. zarządu, *J. Szarkowski*—przewodn., *M. Ząbek*—sekretarz, *I. Kottek*.

## Głosy Związkowców.

### RZUT OKA NA POŻĄDANY KIERUNEK „KRONIKI FARMACEUTYCZNEJ“.

Od zarania życia ludzkiego, zaczątków tworzenia się społeczeństw, bez względu na różne stopnie kultury i cywilizacji u najrozmaitszych narodów, istniały zawsze tylko dwie kategorie ludzi: ciemniczków i ciemionych. Taki stan rzeczy przetrwał do dnia dzisiejszego, i ustrój kapitalistyczny przepaść tę między jednymi i drugimi jeszcze bardziej pogłębił, stawiając byt, a nawet życie milionów ludzi, w prostej zależności od woli jednostek. Morze krwi i łez wylano dotąd w tej, zdawałoby się, beznadziejnej walce za prawo na życie i znośne istnienie człowieka. Tysiące lat — to jeden krwawiący się szlak niedoli ludzkiej, obok bezgranicznego użycia i czerpania pełną miarą z zasobów życiowych. A więc: bogactwo i nędza, głód i przeżytek, dobrobyt i niedola, wyzysk i ucisk, — to nieodłączni towarzysze. To są znamiona bytu całych pokoleń, w ostatnich stuleciach przejawiające się spotęgowanej i coraz zaostrzającej się formie.

Dzisiaj doskonale rozumiemy, że tylko jednoczeniem się, organizowaniem się, solidarnością, należeniem i poczuciem przynależności do organizacji związkowych i zawodowych, najsumienniejszym wypełnianiem stąd wypływających obowiązków, uświadamianiem sobie celów i zadań zrzeczeń zawodowych, wciąganiem luzem kroczących jednostek pracowników do organizacji, a więc tępieniem pasożytnictwa społecznego, stwarzaniem prawdziwie realnej siły, jaką z siebie przedstawia każda doskonała organizacja, można przeciwstawić się potędze przeciwnika i z powodzeniem bronić swych najżywotniejszych interesów. To jest jedyna droga zbawienia i tą właśnie drogą już dawno kroczą masy pracownice w wielu krajach, zjednoczone w potężne związki zawodowe. Tą drogą i my Zw. Zaw. Farm. Prac., jako ogniwo jednego łańcucha zrzeczeń zawodowych u nas w Polsce iść powinniśmy. Najpierwszym obowiązkiem naszym jest stworzenie realnej siły przez doskonałą organizację naszego Związku. Ogół nasz niestety, nie zdaje sobie sprawy z tego, jaką moc i siłę moglibyśmy w rzeczywistości z siebie stworzyć.

Wina i przyczyny tego, żeśmy słabi, leżą w nas samych. A mamy, doprawdy, całkowitą możność zdobycia dla siebie wszystkiego, co się nam słusznie należy, a w pierwszym rzędzie samodzielnego rządzenia się, bez narzuconej nam opieki p.p. lekarzy. W takiej Bolszewji nawet zawód farmaceutyczny już się wyzwolił z pod tej nieproszonej opieki i egzystuje samodzielnie od góry do dołu. Rządzi się przy pomocy sekcji aptecznych pod ideowym kierownictwem Związku Zawodowego, który przedstawia z siebie istotną i realną siłę. I my, do tej pory, dopóki z siebie samych tej siły wylenić nie potrafimy, będziemy i nadal opierać byt swój na chwiejnych i zmiennych podstawach, jak również w wątpliwych sympatjach pracodawców. Należy więc nie tylko taką siłę stworzyć, lecz najpierwszym warunkiem jest, aby ogół nasz tę siłę widział i w nią uwierzył. Gdy się to stanie, wtedy nastąpi olbrzymi przełom w naszych stosunkach wewnętrznych, to będzie momentem potężnego zwrotu w ideologii ogółu

kolegów, opartej dotąd na zdobywaniu często niepotrzebnych względów pracodawcy i zaskarbiania jego sympatji, gdyż tak się dzisiaj stosunki ułożyły, że poza najsumienniejszym wypełnianiem swego obowiązku, od tego pracownika wymaga się jeszcze coś więcej, a mianowicie giętkości karku i płaszczenia się.

Świadomość własnej siły zwiększy poczucie godności i wpłynie najkorzystniej na powiększenie walorów moralnych u ogółu kolegów. A któż zaprzeczy, że wartość moralna jest najważniejszym warunkiem prawdziwej potęgi i siły każdej organizacji. Stworzenie przez nas silnej organizacji zmienić musi przestarzały, zacofany, bezpodstawny i uwłaczający nawet dla nas pogląd pracodawców, w ogromnej większości swojej głęboko przekonanych, że zatrudniając u siebie pracownika, temu samemu wyświadcza mu się łaskę i dobrodziejstwo. Zachodzi pytanie, jak tą siłę zdobyć. Niech w pierwszym rzędzie temu zadaniu służy „Kronika Farmaceutyczna“. Będąc jedynym organem naszego Związku Zawodowego, „Kronika Farmaceutyczna“ powinna być ideową kierowniczką naszych celów i dążeń, wyrazicielką postulatów Związku i pragnień ogółu. A więc kierunek pisma naszego powinien być następujący:

1. Przedewszystkiem przyczynianie się do jak największego uświadomienia, że my farmaceuci należymy do klasy pracującej i że interesy nasze są pod każdym względem sprzeczne z interesami pracodawców, odnośnie do naszego bytu.

2. Przyczynianie się do stworzenia silnej organizacji zawodowej przez:

a) zachęcanie do współpracy ogółu kolegów w „Kron. Farm.“, drogą nawet opłacania wartościowych korespondencji i ogłaszania konkursów,

b) dążenie do podniesienia poziomu uświadomienia co do celów i zadań Związku,

c) Oddziaływanie na ogół kolegów w kierunku konieczności wcięcia do Związku naszego silnie związkowych.

d) Wprowadzenie w „Kron. Farm.“ statystyki niezwiązkowców, do której materiał winny stale dostarczać Oddziały Związku.

e) Usiłowanie rozwiązania problemu w kwestji istotnej potrzeby uzgodnienia rozbieżności, wynikających z należenia jednocześnie do partji politycznej i do organizacji zawodowej, rozbieżności, stawiającej częstokroć związkowca na rozdrożu, nie wiedzącego na kim ma się oprzeć, na partji, czy na Związku.

3. Dalej „Kron. Farm.“ powinna stale służyć idei uspołecznienia aptek, wychodząc z tego założenia, że ratowanie zdrowia, tego największego skarbu człowieka, nie powinno spoczywać w rękach prywatnych i stać w jakiejkolwiek bądź zależności od sumienia właściciela.

4. Szerzenie zamiłowania do zawodu wśród młodych adeptów Farmacji i przyczynianie się do powiększenia wiedzy fachowej.

5. Najogólniej biorąc, „Kronika Farmaceutyczna“ powinna służyć Wiedzy, Zawodowi i Prawdzie.

Prow. Farm. *F. Aleksandrowi*

Radomsko, 1927 r.

## Ruch Związkowy.

### Z ZARZĄDU GŁÓWNEGO Z. Z. F. P.

Komitet Wykonawczy w okresie od XI Zjazdu Delegatów odbył 32 posiedzenia, na których był poruszony cały szereg najrozmaitszych spraw. Do najważniejszych należą:

- 1) Kursy Prowizorskie w Warszawie, Łodzi i Wilnie, oraz kursy dla asystentów we Lwowie.
- 2) Zatrudnienie w aptekach sił nefachowych.
- 3) Omawianie wynikłych zatargów na terenie K. Ch. i aptek prywatnych.
- 4) Ustawa aptekarska.
- 5) Projekt ustawy o obowiązkowym ubezpieczeniu na wypadek choroby, oraz ubezpieczenia robotników na wypadek niezdolności do zarobkowania.
- 6) Kasa Zapomogowa na wypadek niezdolności do wykonywania zawodu oraz na wypadek śmierci.
- 7) Stosunki na terenie Kas Chorych i w aptekach prywatnych.
- 8) Sprawy organizacyjne.

W okresie sprawozdawczym Komitet Wykonawczy w sprawach aktualnych interwenjował w instytucjach rządowych i społecznych, składając odpowiednie memorjały oraz brał udział w wielu konferencjach charakteru zawodowego i społecznego.

Do najważniejszych należą:

- 1) Memorjały w sprawie kursów prowizorskich w Warszawie, Łodzi i Wilnie.
- 2) Memorjały w sprawie kursów dla asystentów farmacji.
- 3) O stosowaniu w aptekach przygotowywanych na zapas rozcynów, naparów i emulsyj.
- 4) O zatrudnianiu w aptekach sił nefachowych Komitet Wykonawczy niejednokrotnie składał memorjały w Dep. Służby Zdrowia, załączając wykazy sił nefachowych, nadesłane przez Oddziały.
- 5) Kom. Wyk. interwenjował w Okr. Urz. Ubezpiecz. Społ. w sprawie nieprawego obniżenia pensji o 6% w niektórych K. Ch.

6) Memorjał do Ministerstwa Pracy wraz z uzasadnieniem i poprawkami do projektu ustawy o obowiązkowym ubezpieczeniu na wypadek choroby.

7) Memorjał do Ministerstwa Pracy w sprawie wydziałów i aptek w K. Ch.

Ponadto Komitet Wykonawczy poświęcał wiele czasu sprawom wewnętrznym Związku.

Podczas swej kadencji Komitet Wykonawczy wysłał delegatów bądź dla łagodzenia zatargów bądź też w celu przeprowadzenia lustracji, do następujących Oddziałów:

- 1) Zagłębia Dąbrowskiego,
- 2) Łódzkiego,
- 3) Lwowskiego,
- 4) Kieleckiego,
- 5) Częstochowskiego i
- 6) Piotrkowskiego.

Przedstawiciele Zarządu Głównego brali udział na konferencji w Dep. Służby Zdrowia w sprawie ustawy aptekarskiej oraz taksy aptekarskiej i w Komisarjacie Rządu m. st. Warszawy w sprawie opisywania recept przez siły fachowe.

\* \* \*

*Porządek dzienny XII zjazdu delegatów Z. Z. F. P. odbyć się mającego w dniach 28 i 29 sierpnia r. b.*

1. Otwarcie Zjazdu i wybór prezydium Zjazdu,
2. Wybory Komisji Mandatowej,
3. Odczytanie protokołu poprzedniego Zjazdu Delegatów,
4. Sprawozdanie Zarządu Głównego:
  - a) organizacyjne,
  - b) Kursów Prowizorskich,
  - c) Kroniki,
  - d) kasowe.
5. Sprawozdanie Komisji Rewizyjnej,
6. Sprawozdanie Komisji Mandatowej,
7. Wybory Komisyj:
  - a) do spraw organizacyjnych,
  - b) do spraw Kursów Prowizorskich,
  - c) Kroniki Farmaceutycznej,
  - d) budżetowej.
8. Wnioski Komisyj,
9. Wybory Zarządu Głównego i Głównej Komisji Rewizyjnej,
10. Wolne wnioski.

W tymże czasie odbędzie się Zjazd Delegatów Kasy Zapomogowej.

### Z KASY ZAPOMOGOWEJ Z. Z. F. P.

Dnia 1 sierpnia Kasa Zapomogowa Związku Zawodowego Farmaceutów - Pracowników wypłaciła rodzinie zmarłego, 13 czerwca r. b., członka Kasy, ś. p. kol. Romualda Śnieżewskiego, zł. 1840 (od 368 członków).

W dniu 1 sierpnia Kasa Zapomogowa liczyła członków 418.

\* \* \*

Zarząd Kasy Zapomogowej skonstatował, że niektóre Oddziały przetrzymują pieniądze i deklaracje członków Kasy Zapomogowej, jak również przyjmują deklaracje bez wpisowego zł. 5. Uważając wyżej przytoczone za nienormalne, Zarząd Kasy Zapomogowej polecił Oddziałom:

- 1) Nie przyjmować deklaracji bez wpisowego zł. 5.
- 2) Deklaracje członków Kasy Zapomogowej, poświadczone przez przewodniczącego i sekretarza Oddziału, przysyłać niezwłocznie do Zarządu Głównego.

Jednocześnie Zarząd uchwalił, iż prawo do otrzymania zapomogi będzie przysługiwało tylko tym osobom, deklaracje których zostały przesłane do Zarządu Głównego.

### Z ODDZIAŁU WARSZAWSKIEGO.

W roku bieżącym, w dalszym ciągu przyjęci zostali w poczet członków następujący koledzy:

34. Dackiewiczówna Stanisława, podapt., prac. apt. prywat.



35. Zahorski Tadeusz, podapt. prac. apt. pryw.
36. Chodnikiewicz Edmund, mag., prac. apt. pryw.
37. Strzelecka Stanisława, ucz., prac. apt. pryw.
38. Domańska Julja, podapt. prac., K. Ch.
39. Zarębianka Janina, podapt., prac. apt. pryw.
40. Bączkowski Gustaw, podapt.,
41. Łoś-Bielicki Józef, podapt.
42. Lissowska Irena, podapt. prac. apt. pryw.
43. Lipstein Bertold, podapt., prac. apt. pryw.
44. Okuszek Janina, podapt., prac. apt. pryw.
45. Fabiszewska Aleksandra, podapt. prac. K. Ch.
46. Kruppowa Hanna, podapt., prac. apt. pryw.
47. Wojnarowski Mikołaj, podapt., prac. apt. pryw.
48. Zorska Marta, podapt., prac. apt. pryw.
49. Koprjaniukowa Anna, podapt. z Oddz. sosnowieckiego.
50. Kowalczyk Józef, podapt., Oddz. wileńskiego.

Wykreślono z listy członków, na zasadzie § 9-a: Marjana Egiersdorfa, Andrzeja Gruszę, Piotra Szewczykowskiego, oraz na zasadzie § 9 b: Nikodema Czerniachowicza, Józefa Czerkawskiego, Marjana Hukowskiego, Tomasza Klasińskiego, Janinę Nickiewiczównę, Augusta Ruszczykowskiego, Czesława Sękowskiego, Barbarę Sienczewską, Czesława Stencła i Jerzego Sulimierskiego. Wszyscy wyżej wymienieni złamali solidarność związkową, przystępując do nowego Zrzeszenia farmaceutów Kasy Chorych w Warszawie, wbrew uchwałom walnych zebrań kolegów z Kasy Chorych.

Z przyczyny techniczno-prawnej (Uwaga do § 10 statutu) sprawa ich nie była rozpatrzona przez sąd koleżeński, przysługuje im jednak prawo wszczęcia ponownie sprawy celem oczyszczenia się z postawionego im oskarżenia. Następnie zostali wykreśleni: Czesław Kossakowski na własne żądanie i Stefan Gertner, jako stale niewywiązujący się ze swoich zobowiązań płatniczych bez usprawiedliwionej przyczyny.

W dniu 5 sierpnia odbyło się walne zebranie członków, na którym wysłuchano sprawozdania zarządu oddziału. Zgłoszone ustąpienie ze strony Zarządu nie zostało przyjęte, jak również zebranie nie akceptowało wniosku i krytyki, wygłoszonej przez członków Komitetu Wyk. Zarz. Gł. natomiast Zarządowi Oddziału wyrażono podziękowanie, powołując go ponownie przez aklamację i uzupełniając nowymi członkami.

Zarząd Oddziału obecnie stanowią koledzy:

A. Żelazowski (przewodniczący czasowo do powrotu z urlopu kol. *Sprzączkowski*), gospodarz lokalu i bibliotekarz, Stan. Pajewski i Marjan Sejmicki — sekretarze, Lucjan Grochowski — kierownik Biura pośrednictwa pracy, Stanisław Kalinowski — skarbnik.

Do komisji rewizyjnej wszedł kol. Owsiany.

Na delegatów na Zjazd Związku powołano kolegów: *Domańskiego*, *Koprjaniuka*, *Kozłowskiego*, *Owsianego*, *Rabinowicza*, *Sejmickiego*, *Stockiego* i *Żelazowskiego*. Postanowiono przedstawić Zjazdowi do zatwierdzenia kandydaturę kol. *D-ra farmacji Antoniego Ossowskiego* na członka honorowego Związku.

Ponadto walne zebranie poleciło delegatom wnieść na Zjazd wnioski dotyczące: zmiany statutu Związku w przedmiocie rozszerzenia praw zarządów Oddziałów, zmniejszenia sumy procentowej składek, przesyłanych Zarz. Gł., jak również funduszu zapomogowego. Polecono poruszyć sprawę Ustawy aptekarskiej.

Na delegata z ramienia członków Kasy Zapomogowej powołano w d. 12 sierpnia kol. *Kaz. Dąbrowskiego*, któremu polecono przygotować na Zjazd uzupełnienia do niektórych paragrafów statutu Kasy.

Słabe zainteresowanie się członków sprawami Związku trwa nadal, co można tłumaczyć depresją, wywołaną obecnymi warunkami życiowymi oraz brakiem czasu, spowodowanym studjami prowizorskimi, na które uczęszcza nieomal połowa członków Oddziału.

Oddział liczy 336 członków, z których 150 zalega w opłacie składek od 3—6 miesięcy (zalegających ponad 6 m. nie brano w rachubę).

Statystyka wykazuje, że i ci ostatni, jakkolwiek z opóźnieniem, regulują jednak należności, np. w roku zeszłym wpłynęło na fund. zapomogowy 2060 zł., co równa się 4120 składkom mies. Dzieląc 4120 przez 12 miesięcy otrzymamy liczbę, równającą się 343 członkom, którzy wnieśli roczną składkę członkowską. Pod względem kasowym pierwsze półrocze r. b. przyniosło nadwyżkę w przychodzie w sumie 1828 zł., otrzymanych z kursów pomocnikowskich (1464 zł.), z zysków na sprzedanych papierach % (749 zł.) i z procentów (332 zł.).

Jednakże zwykłe wydatki (komorne, pensje i koszty organizacyjne) przekraczają zwykłe dochody (wpisowe, 1/2 składek członkowskich i Biuro pośrednictwa pracy) i są wyższe w 1-em półroczu o 717 zł. Nadal więc pozostaje otwartą i pilną kwestją pokrycia zwyczajnych wydatków Oddziału, związanych z prowadzeniem Biura pracy, obsługującego całą Polskę.

Z funduszu im. mag. A. Popowskiego udzielane są od lipca r. b. zapomogi zwrotne nie wyżej 200 zł. tym, którzy od roku opłacają składki na powyższy fundusz. Zebrano w ciągu roku 3201 zł. 60 gr., z czego na składki 50 groszowe wypada 1548 zł. 50 gr. na ofiary 1257 zł. i na zwroty kosztów administr. 396 zł. 10 gr.

Zarząd Oddziału zwraca się z prośbą do kolegów, ażeby przy wysyłaniu do nas korespondencji wyraźnie zaznaczali „Oddział warszawski d. „Farmacja“, przez co uniknie się opóźnienia. Również przekazy pieniężne prosimy przelewać na nasze konto P. K. O. Nr. 5262, w przeciwnym razie pieniądze wpływają pośrednio do Zarządu Głównego.

## Z ODDZIAŁU KRAKOWSKIEGO.

Otrzymałmy następującą odezwę:

Koleżanki i Koledzy!

Śląsko - Krakowski Oddział Polskiego Towarzystwa Chemicznego zamierza umieścić w Zakładzie Chemicznym Uniw. Jag. tablicę pamiątkową ku czci *Karola Olszewskiego*, twórcy aparatów do otrzymywania niskich temperatur i skraplania gazów. Odślonięcie tej tablicy ma nastąpić we wrześniu 1927 r. przy sposobności pobytu w Krakowie uczestników Zjazdu Międzynarodowej Unji Chemii czystej i stosowanej. Protektorat nad akcją objął Pan Prezydent Rzeczypospolitej. Model tablicy prof. Laszczki jest już gotów i w najbliższym czasie ma zostać odlany w bronce.

Zasługi prof. Olszewskiego w dziedzinie zgęszczania i skraplania gazów, badań w niskich temperaturach (skraplanie powietrza i umożliwienie rozdzielania tegoż na tlen i azot) są znane wszystkim, którzy

kiedykolwiek zetknęli się z naukami chemicznymi, względnie fizycznymi.

W pamięci starszej generacji farmaceutów żyje do dziś dnia prof. Olszewski, jako wybitny pedagog, życzliwy nauczyciel i przyjaciel.

Zwracamy się więc z gorącym apelem do wszystkich, którym pamięć tego wybitnego uczonego jest drogą, by dopomogli do należytego przeprowadzenia wszczętego dzieła.

Krakowski Oddział Zw. Zaw. Farm. Prac. przeznaczył na ten cel, jako pierwszą ratę, kwotę 100 zł. opodatkowując równocześnie swych członków kwotą 1 zł.

Datki uprasza się nadsyłać do Oddziału Krakowskiego Zw. Zaw. Farm. Prac.

Zarząd

Zw. Zaw. Farm. Prac. Oddział Krakowski.

\* \* \*

Zwracamy się z gorącą prośbą do Sz. Kolegów, wrażliwych na niedolę ludzką, aby zechcieli przyjść z pomocą materialną kol. asyst. Tadeuszowi Grzybowi, który, będąc obłożnie chorym i nie mając środków potrzebnych do ratowania zdrowia, znalazł się w bardzo przykrych okolicznościach życiowych.

Łaskawe ofiary prosimy przysyłać pod adresem Oddziału Krakowskiego, ul. Mikołajska L. 2.

#### Z ODDZIAŁU LWOWSKIEGO.

Dnia 5 sierpnia 1927 roku zmarł we Lwowie w kwiecie wieku *Mag. farm. Marek Friedrich*, lat 35, zięć aptekarza M-ra Pinelesa, którego zgon wywołał tak w sferach zawodowych jak i znajomych szczerą żal.

Zmarły cieszył się opinią dobrego człowieka i fachowca.

Zamiast wieńców złożyli, z powodu zgonu M-ra Friedricha, na fundusz Wdów i Sierot po farmaceutach przy Związku Zaw. Farm. Pr. Oddz. Lwow.:

p. dyr. Józef Kurzrock ze Lwowa . . . 50 zł.

p. mag. Herman Czackies ze Lwowa . . . 50 zł.

p. Eug. i T. Bac, przedst. Fabryk chem.

[„Schöring“ 50 zł.

#### Z ODDZIAŁU KIELECKIEGO.

W wyniku przeprowadzonej akcji, o czym pisaliśmy w numerze poprzednim, pomiędzy Zarządem Oddziału Kieleckiego a Zarządem Powiat. Kasy Ch. w Kielcach zawartą została w dniu 29 lipca umowa zbiorowa, której ważniejsze punkta przytaczamy:

§ 3. Pracownicy farmaceuci dzielą się na pracowników stałych i tymczasowych. Zasadniczo każdy nowozaangażowany pracownik będzie przyjęty na okres próbny, nie dłuższy od trzech miesięcy. O ile po 3-ich miesiącach służby próbnej pracownik nie zostanie zwolniony z posady, zostaje on automatycznie mianowany pracownikiem stałym.

§ 4. Pracownik farmaceutyczny stały może być zwolniony bez odszkodowania jedynie na skutek orzeczenia Komisji Dyscyplinarnej, w skład której będzie wchodziło dwóch przedstawicieli Zarządu Powiatowej Kasy Chorych, dwóch przedstawicieli Związku Zawodowego Pracowników Farmaceutów, Oddział w

Kielcach (z wyłączeniem pracowników apteki Pow. K. Chor. i Dyrektora Kasy jako przewodniczącego).

§ 6. Praca w aptece Pow. Kasy Chor. w Kielcach odbywać się będzie 7 godzin dziennie i nie powinna przekraczać 42 godzin w tygodniu, przy czym obowiązuje praca 2 godziny w niedzielę i święta na zmianę.

§ 8. Praca przy sporządzaniu remanentu, o ile jest wykonywana w godzinach nadliczbowych, winna być wynagradzana na zasadzie ustawy wymienionej w § 7 (o ochronie pracy).

§ 9. Pracownik farmaceuta Kasy Chorych obowiązany jest w czasie godzin pracy pracować jaknajintensywniej. Jako normę pracy ustala się w stosunku dziennym na jednego asystenta 60 numerów. Za numer dla asystenta liczy się każdy lek złożony lub pięć pojedynczych, za wyjątkiem specyfików, które w rachubę nie wchodzi. Asystentem nazywa się pracownik, który zajmuje się tylko wykonywaniem lekarstw podług recept lekarzy.

§ 10. Porządek i podział pracy w aptece podlega wyłącznie kompetencji kierownika apteki, który działa w porozumieniu z Zarządem Kasy.

§ 13. Czas urlopów 4-tygodniowych po przesłużeniu roku trwa od 1 maja do 1 października.

§ 15. Składki z tytułu ubezpieczeń społecznych opłaca za pracownika Powiatowa Kasa Chorych w całości.

§ 17. Pensja miesięczna pomocnika farmaceuty wynosi od 1 sierpnia 1927 r. 400 zł. (czterysta złotych). Dla magistrów (provisorów) 25% więcej, dla kierownika apteki 40% więcej.

Pobory winny być wypłacane z dołu 16 i 3-go każdego miesiąca.

§ 18. Czas przepracowany w aptece P. K. Ch. w Kielcach winien być zaliczony w okres pierwszego dwóchlecia, o ile odnośny pracownik zostaje zakwalifikowany na stałego pracownika Kasy.

§ 19. Po przepracowaniu pierwszych dwóch lat w aptece P. K. Ch. w Kielcach, pracownik farmaceutyczny automatycznie pobiera dodatek do pensji wynoszący 5% poborów, zaś za każde następne 3-letnie również po 5%, przy czym dodatki z tytułu przepracowanych trzechleci nie mogą przekraczać 35% poborów.

§ 20. O ile wskaźnik drożyznianny określony przez miejscową komisję powiększy się o 15% lub zmniejszy się o takiż procent po upływie każdego kwartału, to pensja farmaceutów ulega o 15% powiększenia lub zmniejszenia.

§ 21. Umowa niniejsza obowiązuje obie strony od dnia 1 sierpnia 1927 r. i może być rozwiązana za obustronnym trzechmiesięcznym wypowiedzeniem, w razie niewypowiedzenia umowy posiada moc obowiązującą na czas dalszy.

Dnia 15.VII. Zarząd Oddziału Kieleckiego zawarł również umowę zbiorową z Oddziałem Polsk. Powszech. Tow. Farmac. w Kielcach, mocą której uregulowane zostały w aptekach prywatnych warunki wynagrodzenia, płaca za dyżury nocne, rozkład pracy i t. p. Na podkreślenie zasługuje paragraf 4-ty umo-

wy, który głosi, iż „apteki zatrudniać będą wyłącznie pracowników z kwalifikacjami zawodowymi, — z innymi członkowie Związku współpracować nie będą“.

### Z ODDZIAŁU CHEŁMSKIEGO.

Walne doroczne zebranie Oddziału w dn. 16.V. 1927 powołało nowy Zarząd, w składzie następującym kol.: Fedorowicz Ludwik — prezes, Morgensztein Akiba — w. prezes, Ulanowska Wincentyna — skarbnik. Ostrowski Roman — sekretarz, Woch Czesław.

Komisja Rewizyjna — kol.: T. Mostowski, K. Staręgowski i F. Barburski.

### Z ODDZIAŁU PIOTRKOWSKIEGO.

Przy udziale delegata Zarządu Głównego, kol. Cz. Nałęcza, w dniu 11 sierpnia zawartą została umowa zbiorowa pomiędzy Zarządem Powiatowej Kasy Chorych w Tomaszowie Maz. z jednej strony, a Związkiem Zawodowym Farmaceutów Pracowników Rzeczypospolitej Polskiej, Oddział w Piotrkowie, z drugiej strony. Tekst umowy jest następujący:

1) Na stanowiska farmaceutów pracowników apteki Powiatowa Kasa Chorych w Tomaszowie angażuje jedynie dyplomowanych magistrów (prowizorów) i pomocników aptecznych (asystentów), przyczem każdorazowo zasięgnie opinii Związku.

2) Praca w aptekach Powiatowej Kasy Chorych w Tomaszowie odbywa się systemem dwóch zmian, jednak ilość godzin pracy w tygodniu nie może przekraczać 42 godzin.

3) Praca w godzinach nadliczbowych nieprzewidziana paragrafem 2-im winna być opłacona na zasadzie obowiązującej ustawy o czasie pracy.

4) Ilość recept złożonych wykonana przez jednego asystenta za lożą nie może przekraczać 65-ciu recept.

5) Kierownikowi apteki przysługuje prawo zatrzymania pracowników na wypadek choroby pracownika, trwającej do tygodnia. Kasa Chorych wypłaca zastępcom chorego pracownika po jednym dniu jego choroby wynagrodzenie zgodnie z ustawą.

6) Czas urlopów płatnych trwa od 1-go maja do 1-go października. Korzystającego z urlopu winien zastąpić, w razie jednakowej frekwencji recept, przyjęty specjalnie zastępca. Urlopy są płatne z góry, t. j. z chwilą rozpoczęcia okresu urlopowego.

7) Pobory farmaceutów pracowników apteki Kasy Chorych w Tomaszowie M. normują się według ryczału, t. j. pomocnik aptekarski (asystent) ma otrzymywać 475 zł. (czteryście siedemdziesiąt pięć złotych), zaś magister o 25% więcej, kierownik apteki o 25% więcej od magistra.

8) Z chwilą uruchomienia dodatku drożyznianego dla pracowników Kasy Chorych, dodatek otrzymywać będą i pracownicy apteki.

9) Za każde prezpracowane trzechlecie w aptece kasowej na terenie Rzplitej Polskiej, farmaceuci automatycznie dostają 5% podwyżkę.

10) Nowo-przyjmowani pracownicy apteki Pow. Kasy Chorych w Tomaszowie przechodzą sześciotygodniowy okres próby, po upływie tego czasu pracownicy stają się automatycznie pracownikami stałymi.

11) Zwolnienie farmaceuty stałego nastąpić może: na własną prośbę z wypowiedzeniem jednomiesięcznym, na mocy prawomocnego wyroku Sądu Dyscyplinarnego, w skład którego wchodzi dwóch przedstawicieli Kasy Chorych oraz dwóch przedstawicieli farmaceutów pracowników Oddziału Piotrkowskiego. Sędziowie wybierają przewodniczącego Sądu Dyscyplinarnego z pośród pracowników Kasy Chorych. W wypadku niedojścia do zgody w wyborze superarbitra, osatni zostaje wyznaczony przez Okr. Zw. Kas Chorych.

12) Zarząd Kasy ma prawo w razie poważnego przestępstwa pracownika apteki zawiesić go w czynnościach i do czasu orzeczenia Sądu Dyscyplinarnego wypłacać pobory w wysokości 50%.

13) Każdy z pracowników farm., zatrudniony w Kasie Chorych w Tomaszowie, obowiązany jest w czasie wykonywania czynności służbowych strzedz interesów materialnych jak i moralnych, tak Kasy, jak i ubezpieczonych.

14) W razie śmierci farmaceuty pozostała rodzina, będąca na jego wyłącznym utrzymaniu, otrzymuje zasiłek w wysokości i stosunku jednomiesięcznej pensji za każdy rok przepracowany, w każdym razie zasiłek pośmiertny nie może przekroczyć 3-ch miesięcznej płacy. Z chwilą wprowadzenia ustawy o ubezpieczeniu na wypadek śmierci — punkt powyższy traci swoją moc.

15) W razie nieobecności kierownika apteki, jeden z asystentów wyznaczonych przez kierownika, musi go zastępować, wykonywując niezbędne, związane z tym czynności z płacą plus za 2 godziny normalnej pensji.

Umowa niniejsza obowiązuje obie strony od dnia 1-go września 1927 r. i może być rozwiązana po uprzednim trzymiesięcznym wypowiedzeniu przez jedną ze stron zawierających niniejszą umowę.

Przedstawiciel Związku: Komisarz Rządowy:

(—) Nałęcz.

(—) Wścisko.

### Z ODDZIAŁU WILEŃSKIEGO.

Zarząd Oddziału Wileńskiego Zw. Zaw. Farm. Prac. w R. P. za wysiłek i pracę, poświęcone w celu zorganizowania kursów prowizorskich w Wilnie, wyraża Panu Profesorowi Janowi Muszyńskiemu, Dyrektorowi Studium Farmaceutycznego U. S. B., tą drogą, serdeczne i gorące podziękowanie. Ubolewając z niedojścia do skutku podjętej myśli, zostajemy z wiarą, iż Pan Profesor poprze zawsze szlachetne poczynania związku.

Marcinkowski —

prezes.

## Z żałobnej karty.



Ś. p. St. Pawłowski

W dniu 4 lipca r. b. rozstał się z tym światem ś.p. Stanisław Pawłowski, pracownik apteki Nr. 2 K. Ch. w Warszawie, mając lat 48. Wśród kolegów, z którymi współpracował od r. 1924, zmarły cieszył się opinią jaknajlepszego kolegi. Cichy i zgodny, chętnie uczynny jako kolega, pozostawił po sobie szczery żal. Grono kolegów apteki K. Ch. na Solcu, pragnąc uczcić pamięć zanego współtowarzysza pracy, powzięło myśl zebrania większej sumy, która użyta zostanie na ozdobienie mogiły zmarłego.

### Ś. p. STANISŁAW PALUCH,

pomocnik aptekarski, pracownik Powiatowej Kasy Chorych w Sosnowcu, zmarł d. 14-go lipca br. w Bydgoszczy, przeżywszy lat 40.

Cześć Jego pamięci!

Zarząd Oddziału Zagłębia Z. Z. F. P.

Dnia 5 sierpnia b. r. zmarł we Lwowie

mag. farm. FILIP BARSZAK

długoletni członek Związku Zaw. Farm. Pr. Oddział Lwów., którego zgon wywołał wśród kolegów i znajomych szczery żal.

W zmarłym tracimy zanego kolegę o prawym charakterze i wysokim poczuciu obywatelskim.

Zarząd Związku Oddz. Lwów.

## Kronika.

WARUNKI PRZYJĘCIA NA WYDZIAŁ FARMACEUTYCZNY UNIwersYTETU WARSZAWSKIEGO. Przy zapisie na Wydz. Farmaceutyczny należy formularz podania i 2 formularze „pokwitowania” i po dokładnem wypełnieniu złożyć je z załącznikami w okienku Nr. 7 lub 9. Formularze można nabyć w okienku Nr. 7 od dn. 25. VIII. do dn. 14. IX. r. b:

Do podania należy dołączyć: 1) własnoręcznie napisane i podpisane curriculum vitae; 2) świadectwo dojrzałości; 3) metrykę urodzenia (pełny wypis); 4) cztery nienaklejone fotografie z własnoręcznym podpisem; 5) świadectwo nienagannego prowadzenia się z Komisariatu Pol. Państw.

Zapisy odbywać się będą od 1 do 15 września.

Dla kandydatów na Wydział Farmaceutyczny odbędą się egzaminy kwalifikacyjne, o terminie i miejscu których nastąpi oddzielne ogłoszenie w pierwszej połowie września.

WARUNKI PRZYJĘCIA NA Oddz. FARMACEUT. UNIWERS. POZNAŃSKIEGO. Liczba nowoprzyjętych na Oddziale Farmaceutycznym U. P. na rok akadem. 1927/28 wynosi 40. — Wobec przewidzianej wielkiej liczby zgłaszających się, będzie przeprowadzony egzamin konkursowy. Przedmiotem egzaminu będzie fizyka w zakresie kursu szkół średnich. Egzamin konkursowy odbędzie się dnia 26, 27 i 28 września (Zamek II, ptr. Zakład Botaniki) o godz. 10-ej. Koszta egzaminu wyniosą 7,20 zł., które należy przesłać wraz z:

- oryginałem metryki
- świadectwem dojrzałości (org.)
- świadectwem moralności (w razie jeżeli zgłaszający się złożył maturę w latach ubiegłych)
- własnoręcznie napisanem curriculum vitae
- 3 fotografiami (najmniej 8×4)
- świadectwo wojskowe o ile petent jest w wieku poborowym.

Papiery należy przesłać do kancelarii Oddziału Farmaceutycznego (Poznań, Zamek II, ptr.) względnie złożyć osobiście w terminie od 1 września do 20 września.

Na drugim roku studjum wolnych miejsc niema.

Na trzeci rok studjum mogą być przyjęci tylko kandydaci posiadający stopień magistra chemii względnie inżyniera chemii.

STOPIEŃ MAGISTRA FARMACJI NA UNIwersYTECIE JAGIELLOŃSKIM W KRAKOWIE w dniach 27 — 30 czerwca uzyskali: Banachówna Wład. Helena, Berger Maurycy, Friedwaldówna Gustawa, Frydmanówna Rejzla, Goldberg Klemens, Goldberg Regina, Hartmanówna Marta, Hodobd Walenty, Kornhauser Ottokar, Kostecki Jan, Lepiankiewicz Stanisław, Mückenbraunówna Rozalja, Niemczewska Zofja, Pohorille Marceli, Rottenberg Cadel, Selingerówna Regina, Wasilewska Anna i Wolfówna Szyfra.

### Z ŻAŁOBNEJ KARTY.

W dniu 28 czerwca r. b. zmarł Mag. farm: ś. p. Bronisław Jan Rzechkouski, starszy asystent Uniwersytetu Warszawskiego przy Zakładzie Technologii Środków Lekarskich. Prof. Adam Koss poświęcił pamięci zmarłego obszerne wspomnienie w Nr. 28 „Wiadomości Farmaceutycznych”, w którym między innymi zaznacza: „Bezpośrednio dla Zakładu, w którym zmarły pracował z całych sił, jest to strata wprost niepowetowana. Ale zarazem jest to strata natury ogólniejszej, strata człowieka o wartościach niezwykłych, strata jednostki szlachetnej i bezinteresownej, miłującej naukę i nauce oddanej”.

## Z e ś w i a t a.

### FRANCJA.

Dla opracowania nowej farmakopei francuskiej zawiązał się komitet przygotowawczy. W skład komitetu wchodzi trzech przedstawicieli władz, z których jeden jest przewodniczącym, ośmiu profesorów wydziału farmaceutycznego, trzech wydziału medycznego Uniwersytetu paryskiego, jeden aptekarz wojskowy, kierownik jednej z aptek Kasy Chorych, dwóch asystentów instytutu Pasteura, dyrektor „Pharmacie Centrale”, oraz dwóch właścicieli aptek prywatnych.

### NORWEGJA.

Dnia 1 lipca ustalono pensje dla pracowników farmaceutycznych. I tak, magistrowie otrzymują 4900 koron rocznie, po latach 17 pracy zawodowej dochodząc do 8900 koron rocznie, asystenci zaś otrzymują 3420 koron, a po 5 latach pracy 4900 koron rocznie.

## JUGOSŁAWJA.

Ministerstwo Zdrowia publicznego z izbą aptekarską oraz reprezentanci wyższych uczelni krajowych, wypracowali nową reformę studiów farmaceutycznych. Studja farmaceutyczne trwać będą 3 lata.  
E. B.

## OD REDAKCJI.

Przypominamy, iż termin nadsyłania prac na konkurs „Kroniki Farmaceutycznej“, upływa w przeddzień Zjazdu Delegatów, t. j. dnia 27 sierpnia r. b.

## KONKURS.

Województwo (Wojewódzki Wydział Zdrowia Publicznego) w Lublinie niniejszem ogłasza konkurs na otwarcie nowej apteki w Tomaszowie Lubelskim w rynku.

Koncesja będzie udzielona na zasadzie Ustawy dla farmaceutów i aptek z 1844 r. — Ubiegający się o uzyskanie koncesji winni w przeciągu 4-eh tygodni od dnia ogłoszenia „w Monitorze Polskim“ niniejszego konkursu nadesłać do Województwa (Wojewódzkiego Wydziału Zdrowia Publicznego) w Lublinie należycie opłacone podatkiem stemplowym podanie, do którego należy dołączyć dokumenty wyszczególnione w § Rozporządzenia b. Ministra Zdrowia Publicznego z dnia 21 kwietnia 1921 r. o sposobie zakładania aptek (Monitor Polski z dnia 28.V.1921 r. Nr 118).

Właściciele aptek, którzy sądzą, że egzystencja ich aptek przez otwarcie nowej apteki będzie zagrożona, mogą w terminie 4-tygodniowym od dnia ogłoszenia niniejszego w „Monitorze Polskim“ wnieść do Województwa (Wojewódzkiego Wydziału Zdrowia Publicznego) w Lublinie umotywowane zarzuty.

Za Wojewodę (—) *Dr. Cz. Kujawski.*

Naczelnik Wydziału Zdrowia.

(—) *J. Nartowski.*

Inspektor farmaceutyczny.

## KONKURS.

Komitety Wykonawczy Zarządu Głównego niniejszem ogłasza konkurs na stanowisko redaktora i kierownika działu zawodowego Kroniki Farmaceutycznej. Bliższych informacji w godzinach biurowych udziela sekretarjat Zarządu Głównego, tel. 323-18. Termin składania podań do dnia 10-go września r. b.

POSZUKIWANY PROWIZOR - BAKTERJOLOG do zarządzania apteką i Laboratorium analitycznym. Wiad. „TOZ“ WOLKOWYSK Skrz. poczt. 22. tel. 72.

**PABJANICKIE TOWARZYSTWO AKCYJNE PRZEMYSŁU CHEMICZNEGO**  
**PABJANICE, WOJEWÓDZTWO ŁÓDZKIE.**

# LITHOL - „CIBA”

przygotowany z najlepszego tyrolskiego oleju szyflowego pod względem własności chemicznych i terapeutycznych równa się najlepszym konkurencyjnym markom Ammonium sulfoichthyolicum.

**LITHOL-„CIBA”** działa jako środek:

a) ściągający przeciwzapalny i redukujący.

Zastosowanie: ropnie, zastrzały, zapalenia okostnej, zapalenia ściągien, oraz porażenia gośćcowe — w postaci pasty bez dodatków.

b) osuszający i rezorbujący.

zastosowanie: oparzenia, ekzemy, wrzody goleni — w postaci 10% maści lanolinowej.

c) bakterjobójczy.

zastosowanie: róża — w postaci 10% lithol-collodium.

Redakcja i Administracja czynne od godz. 11 do 3 codziennie oprócz niedziel i świąt.

**Warszawa, Bracka 18 m. 30.**

**Telefony 323-18 i 136-20.**

**Konto czekowe P. K. O. 8.419**

**Ceny ogłoszeń:** 1/1 str 70 zł, 1/2--40 zł, 1/4—20 zł.— 1/8 12 zł.

**REDAKTOR ODPOWIEDZIALNY ANTONI ŻELAZOWSKI.**

*Wydawca: Związek Zawodowy Farmaceutów Pracowników w Rzeczypospolitej Polskiej.*

## BILANS GŁÓWNY

Zarządu Głównego Z. Z. F. P. na 30 czerwca 1927 r.

L. p.	TYTUŁ RACHUNKU	Folio Ks. Gł.	Sumy obrotowe		Salda	
			Winien	Ma	Winien	Ma
1	Rach. Bilansu	182	38839,85	38839,85	—	—
2	„ Wkład Oszcz. P. K. O.	183	22925,65	11130,00	11795,65	—
3	„ Papierów procentowych	184	2095,37	—	2095,37	—
4	„ Sp. Banku Społecz.	185	21905,37	21666,00	239,37	—
5	„ P. K. O.	186	30220,44	28074,32	2146,12	—
6	„ Kasy	189	107947,93	105545,23	2402,70	—
7	„ Ruchomości	191	1808,79	—	1808,79	—
8	„ Inw. Kursów Prowizor.	192	3968,00	—	3968,00	—
9	„ Wydziału Farmaceutycz.	193	1393,00	230,00	1163,00	—
10	„ Kasy Zapomogowej	194	—	2438,70	—	2438,70
11	„ Funduszu Zapomog.	197	29,25	16934,34	—	16905,09
12	„ Sum przechodnich	200	42,50	42,50	—	—
13	„ Zapomóg i pożyczek	201	353,25	750,25	—	397,00
14	„ Majątku Zarządu Główn.	202	4219,45	13405,16	—	9185,71
15	„ Kursów Prowizorskich	204	53819,65	65838,02	—	12018,37
16	„ Kroniki Farmaceutycznej	206	10643,84	10643,84	—	—
17	„ Oddziałów	211	27366,92	16078,55	11376,12	87,75
18	„ Pensyj	213	3275,00	3275,00	—	—
19	„ Wydatków administrac.	215	3516,26	3516,26	—	—
20	„ Prenumeraty pism	218	181,20	181,20	—	—
21	„ Wydatków repr. i organ.	219	1888,95	1888,95	—	—
22	„ Wpływów nadzwycz.	220	789,60	789,60	—	—
23	„ Składek członkowskich	222	11267,80	11267,80	—	—
24	„ Weksli	224	4442,50	4307,50	135,00	—
25	„ Weksli do inkasa	225	4307,50	405,00	3902,50	—
26	„ Wpływów i wydatków	—	15630,95	15630,95	—	—
			<b>372879,02</b>	<b>372879,02</b>	<b>41032,62</b>	<b>41032,62</b>

## Bilans Kursów Prowizorskich na dzień 1-go lipca 1927 r.

## RACHUNEK KURSÓW PROWIZORSKICH przy Związku Zawodowym Farmaceutów-Pracowników

Wpływy.		Wydatki.		
1926 r.	Ogólne wpływy z czesnego, wpisowego i zwroty za skrypta	69023,26	Meble, piec, różne urządzenia	1078,00
1927 r.	Wpływy z czesnego i wpisowego	47850,90	Pracownia chem. utens. przyrządy nacz.-szczotki, parowniczk, urządzenia, półki, drut platynowy	3307,75
	Zwroty za skrypta	1943,72	Pracownia botanicz.-utensylja przyrz., tablica	515,09
	Za sprzedan krypta z botaniki	1600,00	11 mikroskopów	5500,00
	Kom. Bud. G i. zwrot za utensylja	1261,20	Akumulator	76,20
			Powielacz	3145,00
			Chemikalja	5267,44
			Skrypta z botaniki	2563,80
			„ z mineralogji	1379,00
			Komitet Budowy Gm. dla Wydziału Farm. U. W.	25000,00
			Pensje wykładowców, woźnych i administracji	53207,59
			Komorne, opał światło, woźny i różne wydatki administracyjne	2881,37
			Zastępstwa, rozjazdy, praca nadlicz., telefon, koszty rep.	1568,67
			Zakład Fizyczny za wynajęcie pracowni fizycznej	900,00
			Różnym zwrócone wpisowe	3270,80
			Saldo na 1-go lipca 1927 r.	12018,37
		<b>121679,08</b>		<b>121679,08</b>
1927 r. lipiec 1	Saldo	12018,37		

# A D O L F G A Ś E C K I i S y n

Fabryka Chemiczno-Farmaceutyczna

WARSZAWA, Mokotów, Belgijska 7. Kantor fabryczny Leszno 41. Telef. 56-28, 299-98, 260-51 i 40-63. K-to P.K.O. № 1174.

Poleca:

BALSAM THIOCOLAN — Age  
" THIOCOLAN — Age c. phytino  
" MENTHOLOWO — SALICYLOWY  
CZOPKI HEMOROIDALNE Age  
DZIDZI PUDER DLA DZIECI (przysypka)  
DZIDZI krem, maść gojąca dla dzieci  
GLICEROFOSFAT CZYSTY Z ŻELAZEM I LECITYNĄ  
JODOGEN — Age (peptonat jodowy)  
MAŚĆ OD ŚWIERZBY Z KOGUTKIEM

MROZOL, maść od odmrożenia  
PASTYLKI BELGIJSKIE, á la VALDA, bez gumy  
PIPERAZYNĘ MUSUJĄCĄ  
PROSZKI OD BÓLU GŁOWY, dla dorosłych z KOGUTKIEM  
SYR.Col.cps.FELLOWIFORGETA,RUBIIDAEI.CERAZORUM  
THYMI cps. (Pertussin) KALI SULPHOGUAJACOL. (Sirolin)  
ZIOŁA GORZKIE SZWAJCARSKIE  
" OD KASZLU „SILVANA” dla dzieci  
" " " „SILVANA” dla dorosłych.

Przetwory farmaceutyczne i kosmetyczne. — Esencje owocowe i aromaty.

Wszelką korespondencję tyczącą się fabryki, prosimy adresować: Warszawa, Leszno 41.

PRACOWNIA KAPSULEK ŻELATYNOWYCH  
LECZNICZYCH

pod firmą

## S. Zembrzuski i S-ka

Warszawa, Miodowa 12. Telefon 11-18.

Egzystuje od 1896 roku.

Właściciele: **E. Filleborn i A. Ryl**

Przedstawiciel na Kraków i Małopolskę Zach.

**Mr. J. MARCINKIEWICZ**

K r a k ó w, ul. Konarskiego 31.

Sz. Sz. odbiorców prosimy przy żądaniu naszych wyrobów zwracać uwagę na firmę „S. Zembrzuski i S-ka”.

POLECA: wszystkie używane w lecznictwie środki przygoto-  
wywane w kapsułkach żelatynowych z najprzedniejszych gatun-  
ków chem.-czystej jadalnej żelatyny firmy Coignet Père, Fils et  
Co, Paris, Lyon. Nadto poleca uznane przez lekarzy i stosowane:

**Kapsułki na sposób Cogneta,**

**Caps. Kava-santhal,**

**Caps. contra taeniam,**

**Supposit. glicerini,**

**Supposit. Ol. Cacao.**

**Suppositoria à la Boass**

z gliceryną płynną dla dzieci i dorosłych

**Oryginalną żelatynę francuską**

na wagę, dla celów leczn., jak również

**Galaretki owocowe**

orzeźwiający różnych smaków.

Przedstawicielstwo na ziemię b. Zaboru Pruskiego

**M. ZAREMBA, Poznań, ul. Fredry 2.**

Fabryka WATY HYGROSKOPIJNEJ

## „ALBA” Sp. Akc. WARSZAWA, Chełmska 13

TELEFON 74-60

POLECA:

**WATĘ HYGROSKOPIJNĄ** w najlepszych gatunkach,

jak również

**BANDAŻE** z wysokiego gatunku gazy hygroskopijnej.

Ceny z próbami wysyłamy na żądanie.

Pierwsza krajowa fabryka TUBEK METALOWYCH

## „STANIOLA”

WARSZAWA

Chełmska № 13

Telefon 74-60.

POLECA:

**TUBY METALOWE**

cynowe, ołowiano-cynowane, ołowiane gładkie i dru-  
kowane, różnych rozmiarów do celów kosmetycznych,  
farmaceutycznych, spożywczych, technicznych

jak również

**KORKI NATRYSKOWE**

cynowe i ołowiano-cynowe.

CENY Z PRÓBAMI WYSYŁAMY NA ŻĄDANIE.

# W. M. IWIŃSKI

W A R S Z A W A

CHMIELNA 7. TELEF. 27-44. P. K. O. Nr. 490

P O L E C A :

naczynia apteczne, aparaty destylacyjne, sterylizatory, prasy do tinktur, wagi i odważniki cechowane, słoiki do maści, pudełka blaszane, opłatki higieniczne zamykane na sucho i t. p.

URZĄDZENIA APTEK  
i  
Laboratorjów Farmaceutycz.

GENERALNY PRZEDSTAWICIEL FIRMY

**Herman STEINBUCH**

dawniej F. A. WOLF i SYNOWIE  
w Wiedniu i Budapeszcie.

## Przemysł Szklany w Polsce

Sp. Akc.  
Warszawa Zgoda Nr. 7 tel. 76-82

P O L E C A WYROBY Z WŁASNEJ HUTY  
W SZKLE BIAŁYM, PÓLBIAŁYM i ORANŻ.  
Butelki apteczne okrągłe i płaskie  
kropłomierze, soxletki  
bańki felczerskie  
słoiki zwyczajne do korka  
i z przytartym korkiem  
słoje i gąsiory  
butelki i słoiki fasonowe galant.  
butelki do esencji octowej  
kałamarze, tuszówki i atramentówki  
szkło perfumeryjne i techniczne  
oraz wszelkiego rodzaju naczynia do przetworów chemicz-  
nych owocowych.

!!Uwaga!! Szczególnie uwzględniony został  
dział szkła firmowego dla Kas Chorych.

P R A C O W N I A M I A R i W A G

„MIERNIK“

Warszawa, Koszykowa 67. Telefon 143-48.  
Rachunek w P. K. O. 4223.

p o l e c a :

WAGI PRECYZYJNE analityczne, apteczne, la-  
btoraryjne, techniczne i t. p.  
WAGI HANDLÓWE stołowe, dziesiętne i osobowe.  
ODWAŻNIKI (ciężarki) wszelkich systemów.  
POJEMNIKI (litry) i PRZYMIARY (metry).  
MASZYNKI do pigulek, czopków i opłatków.  
ŁYŻKI i KAPSULATORY rogowe.  
SZPADLE rogowe i stalowe.

Reperacje i cechowanie.

BIURO

# ASMIDAR

PREPARATY CHEMICZNE  
I FARMACEUTYCZNE

Warszawa, Złota 14, d. wł. tel. 24-27.

Adres telegr. „Asmidar — Warszawa“  
Konto P. K. O. 4997.

Poleca na całą Polskę  
znane preparaty francuskie:

**Arhéol Astier**  
(rzeżączka)

**Riodine Astier**  
jod organiczny

**Neo-Riodine Astier**  
(w ampułkach)  $\frac{1}{1}$  i  $\frac{1}{2}$

**Kola Astier**  
(rekonwalescencja)

**Pipérazine Midy**  
(artretyzm)

**Cascara Midy**  $\frac{1}{1}$  —  $\frac{1}{2}$   
(obstrukcja)

**Suppositoires Midy**

**Pommade Midy**  
(maść hemoroidalna)

**Proveinase — Midy**  
(choroby żyłne)

**Exibard d'Abbyssinie**  
(astma) proszek  $\frac{1}{1}$  i  $\frac{1}{2}$ , cygaretki i tytuń.

**Oryg. franc. „RIGOLLOT“**  
(sinapisma).

**Wata „THERMOGÈNE**

**Généserine**  
(w granulkach, Kropłach  
i ampułkach)

**Treparsol tabl.** à 0,25 i 0,1  
O R A Z

**Epileptikon**  
D-rów R. i O. WEIL

Stale na składzie  
Preparaty jodowe i bismutowe.