

1-13

ŚWIĘTO MORZA 1 9 3 3

**P. Prezydent Rzeczy-
pospolitej prof. Igna-
cy Mościcki przyby-
wa na Święto Morza
na O. K. P. „Mewa“
w r. ub. do Gdyni**



DO NOWOCZESNYCH URZĄDZEŃ
W GOSPODARSTWIE DOMOWEM

GAZOWNIA MIEJSKA

SKLEP GŁÓWNY — KREDYTOWA 3 TEL. 600-01

P O L E C A:

KUCHNIE łącznie z piecykami do pieczenia, poczynając od ceny zł. 175.—

PIECE KĄPIELOWE jednoczerpalne do łazienek od ceny zł. 300.—

APARATY DO NAGRZEWANIA WODY:

PIECE KĄPIELOWE wieloczerpalne do łazienek, t. j. obsługujące wannę, umywalkę i t. p., od ceny zł. 450.

GRZEJNIKI DO WODY CIEPŁEJ do zmywaków i umywalk od ceny zł. 150.—

WRZĄTNIKI do gotowania wody od ceny zł. 600.—

KOMPLETY ŻELAZEK DO PRASOWANIA od ceny zł. 28.50

PIECE OGRZEWALNE — różnych typów i sprawności ogrzewalnej



ŚRODEK IZOLACYJNY PRZECIWIW WILGOCI I WODZIE HYDROFUGE „CASTOR“

Domieszka do zaprawy cementowej, nagrodzony Złotym Medalem na Wystawie Budowlanej VI Targów Wschodnich we Lwowie 1926 roku i w r. 1930 w Wilnie

HYDROFUGE „CASTOR“ zabezpiecza od wilgoci, przeciekania, wstrzymuje ciśnienie wody we wszystkich wypadkach, jako to: izolacji rezerwarów, piwnic, murów, kanałów, tuneli, tarasów, fasad, szczytów fundamentów, ścian oporowych etc.

POSIADA NA SKŁADZIE PRZEDSIĘBIORSTWO BUDOWLANE

MAURZY KARSTENS

W Warszawie: Koszykowa Nr. 7, tel. 827-95 W Krakowie: Biuro Kastor, Rynek Kleparski 5, tel. 102-18. W Wilnie: Biuro Handlowe M. Jankowski, Ś-to Jańska 9. W Katowicach: inż. Stanisław Nitsch, Matejki 5. W Poznaniu: M. Czubek i S-ka, Gwarna 8, tel. 32-12. We Lwowie Fabryka Gipsu p. Józefy Franc i Synowie ul. Listopada Nr. 97.

Miejskie Zakłady Opałowe

UL. KREDYTOWA 2

P O L E C A J A:

WĘGIEL górnośląski i dąbrowiecki z głębokich kopalń.

K O K S górnośląski z najlepszych koksowni.

DRZEWO OPAŁOWE sosnowe, suche, w szczapach i rabane.

BRYKIETY WĘGLOWE z wysokowartościowego surowca, górnośląskie.

w dowolnych ilościach, począwszy od 1/2 tonny wwyż.—Wozy plombowane.
Waga gwarantowana

Zamówienia przyjmują: Centrala — Kredytowa 2, tel. 636-87, 636-81, 202-75

Skład Nr. 1 — Towarowa 13, tel. 314-45

„ Nr. 2 — Dzika 20, tel. 11-53-68

„ Nr. 3 — Wileńska vis-à-vis Nr. 39, tel. 10-02-30.

Chcesz przyjemnie i tanio spędzić urlop lub wakacje?

KUP SKŁADAK turystyczny „KERA” za zł. 390.—
NAMIOT z nowej lekkiej tkaniny „KERA” od zł.86.—
WOREK do spania wełniany „KERA” . . . zł. 40.—
PLECAK norweski z ramą „KERA” . . . zł. 30.—
WIATRÓWKĘ nieprzemakalną „KERA” . . . zł. 22.—
PAMIĘTAJ, ŻE „KERA” TO NIETYLKO NAZWA
OCHRONNA, ALE SYMBOL WYSOKIEJ JAKOŚCI,
CELOWOŚCI I TANIOŚCI EKWIPUNKU TURYSTYCZNEGO,
PRZYSTĘPNEGO DLA SZEROKIEGO OGÓŁU.

ŻĄDAĆ WE WSZYSTKICH SKLEPACH SPORTOWYCH LUB W SKŁADZIE FABRYCZNYM

Przemysł Włókienniczy, Gumowy i Konfekcyjny

M. KEJLIN i J. RAJCHENBAUM

WARSZAWA, MARSZAŁKOWSKA 111, I piętro,
tel. 205-64.



Własne fabryki: Włókiennicza w Zduńskiej Woli.

Gumowa p. f. „Indogum”, Warszawa, ul. Srebrna 16, tel. 653-15.

Konfekcyjna, Warszawa, ul. Tarczyńska 4, tel. 430-69.

Polecają wszelkie tkaniny sportowe, impregnowane, brezentowe, gumowane powłoki kajakowe, artykuły cempingowe, artykuły gumowe, techniczne, gummy dla powozów, pneumatyki i t. p.

Częstochowskie Zakłady Wyrobów Włókiennych

„STRADOM” Spółka Akcyjna

ZARZĄD: WARSZAWA, UL. MONIUSZKI 2.

P O L E C A J A:

- 1) wyroby lniane: tkaniny tapicerskie, dekoracyjne, płótno krawieckie surowe i usztywnione, maglownikowe, leżakowe, ręcznikowe i ścierkowe, gładkie i desenioniowe, prześcieradłowe, ręczniki i ścierki odprasowane, rewańtuchy, maglowniki gotowe, płótno na ubranie szpitalne i t. d., surowe płótno lniane, tkaniny opatrunkowe, filtracyjne, sienniki, przędzę mokro i suchą przędzoną, nici maszynowe i t. d., i t. d.
- 2) wyroby konopne: szpagaty i szworki, linki, sznury, przędzę rymarską, dratwę szewską, przędzę na sieci i do różnych celów, tkaniny, płótna filtracyjne, brezenty i t. p.



T-wo Przem. Farm. d. Magister **KLAWE** s.A.
W A R S Z A W A

AEROMARIN KLAWE

jest jedynym skutecznym polskim środkiem, zapobiegającym występowaniu objawów choroby powietrznej i morskiej.

GRZYBROL

Warszawa, ul. Orła Nr. 3.

ZARZĄD EKSPLOATACJI

CZĘSTOCHOWSKIEJ RZEŻNI MIEJSKIEJ



Wytworna Warszawa ubiera się
w Zakładzie Krawieckim

H. LIPSZYCA

OSTATNIE NOWOŚCI W MATERJAŁACH ANGIELSKICH
I KRAJOWYCH, ETOLE NA SKŁADZIE (UL. SENATOR-
SKA 23, WARSZAWA, TEL. 686-48).

Smakosze pićcie Piwo Lwowskie!

FLOTA POLSKA

czasopismo o gospodarstwie
morskim i powietrznej
i kolonialnych

POD REDAKCJĄ RADOSŁAWA KRAJEWSKIEGO I TOMASZA Ks. LUBOMIRSKIEGO

Rok VI.

Warszawa, maj — czerwiec 1933 r.

Nr. 14.

Z ROZBUDOWY MOSTÓW NADMORSKICH.



Północno-zachodnią strażnicę ziem słowiańskich — wyspę Rugję zespolili Niemcy mostem ze stałym lądem. Podobnie Włosi połączyli mostem ze stałym lądem Italji Wenecję, założoną przez plemię Słowian południowych (Wenedów). Ilustracja przedstawia nowozbudowany most, łączący ląd stały z nawodną dawną osadą Wenedów — Wenecją.

2371
111

ŚWIĘTO MORZA W ROKU 1933

(W PRZEDEDNIU ŚWIĘTA)

Święto Morza winno być stałym świętem narodem, za mało mamy narodowych świąt, za mało czcimy to, co nas wszystkich Polaków zespala, to jest naszą dumą, radością, co tworzy naszą siłę i nasz głębszy sens życia. Za mało jesteśmy nazewnątrz Polakami.

Święto Morza stało się symbolem Polski ogarniającej szerokie widnokręgi ideowe, gospodarcze, polityczne. To Nowa Polska, to Wielka Polska, to Polska, co niezdolna się zamknąć w partykularyzmie parafianśzczyźnie, w zaścianku.

Święto Morza to manifestacja realizowanego przez nas w całej pełni dziejowego naszego hasła „wolni z wolnymi, równi z równymi”.

Nie chcemy być podporządkowani dziejowo, gospodarczo, politycznie fizycznej przemocy innych potęg świata, chcemy być w granicach ogólnoludzkiej więzi społecznej *wolni*.

Nie chcemy podziału ludności na narody rządzące i narody rządzone chcemy należnego nam udziału w stanowieniu o sobie i o losach świata, chcemy być *równi*.

Wynik światowej wojny to zwycięstwo zasady: wolni z wolnymi, równi z równymi, to zwycięstwo idei naszej.

Hasła, które przyświecają dokonywującemu się postępowi ludzkości, hasła, które przyświecają tej bardziej dostojnej, bardziej ludzkiej części ludzkości, hasła, które prowadzą ku ostatecznemu zwycięstwu — to hasła nasze.

Z zasady wolności i równości wynika niekępowany dostęp do morza.

W r. b. „Święto Morza” odbędzie się dn. 29 czerwca w daleko szerszym zakresie, niż w r. ub., będzie obchodzone uroczystości w całej Polsce i w ośrodkach polskiej zagranicy celem wykazania jedności wszystkich Polaków w odniesieniu do morza i Pomorza.

Wyrazi się to w masowych rezolucjach rad miejskich, gmin, samorządów, w zbiorowych uchwałach organizacji, związków i zrzeszeń, które mają akcentować niezłomną wolę Narodu trwania nad Bałtykiem.

Organizatorem „Święta” jest wyłoniony z Ligi Morskiej Komitet wykonawczy, na czele którego stoi gen dyw. Gustaw Orlicz-Dreszer.

Komitet ten wydał odezwę następującej treści:

ODEZWA NA ŚWIĘTO MORZA

POLACY! Największym błędem dziejowym Polski było zaniedbanie spraw morza. Pozwoliliśmy, aby odwieczny wróg nasz rozsiadł się nad Bałtykiem i ugruntował tam swoją potęgę. Straszliwym skutkiem tego błędu był upadek i rozdziarcie dawnej Rzeczypospolitej.

Dopiero wśród męczarni-niewoli Naród zaczął rozumieć, czym jest morze. Walcząc o odzyskanie własnego Państwa Niepodległego i Zjednoczonego, walczyliśmy o Polskę „z dostępem do morza”.

Niema bowiem dla Polski niepodległości bez dostępu do morza, jak niema Jej zjednoczenia bez ziemi pomorskiej, od zarania dziejów przez lud polski zamieszkałej!

Wyrazem głębokiego zrozumienia, czym jest morze dla Polski, wyrazem nieugiętej woli utrzymania go na wieki i wyzyskania w całej pełni będzie tegoroczne „Święto Morza”!

Obchodzić je będziemy w dniu 29 czerwca, po raz drugi w dziejach Polski!

Niechaj wszystkie dzielnice kraju, wszystkie miasta, miasteczka, osady i wsie, wszystkie ośrodki polskie na całej kuli ziemskiej, niechaj wszyscy Polacy, gdziekolwiek w dniu tym się znajdują, zjednoczą się myślą i czynem w tej wielkiej i podniosłej manifestacji!

W dniu „Święta Morza” okażemy, czym jest dla nas Gdynia, ten najmłodszy port Rzeczypospolitej, czym są stare grody pomorskie: Gdańsk, Toruń, Chełmno, Grudziądz, Puck i tyle innych, których wielka przeszłość i przyszły rozkwit związane są nieodłącznie z potęgą Polski!

Polacy! Pamiętajcie, że przez Pomorze i Bałtyk prowadzi droga na szeroki i wolny świat! Pamiętajcie, że Polska, oparta silnie o morze, potrafi wywalczyć sobie należne Jej miejsce wśród wielkich narodów i zdobędzie dla swych synów własne zamorskie tereny pracy!

Polacy! Naszą pokojową, twórczą pracę zakłóca rozzuchwalona i drapieżna zaborczość wroga. Rodzą się znowu zbrodnicze pomysły grabieży cudzych ziem, godząc bezpośrednio w całość i niepodległość Polski!

Odpowiemy na nie wszyscy, jak jeden mąż, że: *każda próba zamachu na Pomorze, na prawo Polski w Gdańsku spotka zdecydowany odpór całego narodu!*

Pod tem hasłem Liga Morska i Kolonjalna rozpoczyna w dniu „Święta Morza” powszechną zbiórkę na „Fundusz Obrony Morskiej”. Wyrażcie czynem wasze uczucia! Składajcie ofiarny grosz na obronę morza! Każdy grosz, przetopiony w spiz dział okrętowych, zapewni pokój i waszym dzieciom!

„ŚWIĘTO MORZA” W GDYNI

„Święto Morza” w r. b. będzie obchodzone, jak rzekliśmy w całej Polsce i w polskich ośrodkach zagranicą, szczególnie uroczystości jednak będzie obchodzone w Gdyni.

Delegacje z poszczególnych dzielnic będą korzystać z dalekoidących ulg kolejowych, kwaterunkowych i zaprowiantowania. Ulgi w przejeździe dla zbiorowych wycieczek chłopskich wynoszą 80%.

W przeddzień „Święta Morza” zawita do Gdyni z rewizytą eskadra szwedzkiej marynarki wojennej i weźmie udział w święcie.

JAKÓB GOLDREI Warszawa, Nowolipie 52, przedstawiciel firmy: CH. GOLDREI FOUCARD U. SON, 2 TOOLEY STREET, LONDON, S. E. 1. Tel. 11-75-89.

PIERWSZA KRAJOWA WYTWORNIA SPREŻYN I WYROBÓW Z DRUTU „SPIRAL”, WARSZAWA, UL. ŻYTANIA 20. FABRYKA GARBARSKA „STANDARD”, SP. AKC., Warszawa, Grochowska 28.

W ODPOWIEDZI NA PAKT CZTERECH TWÓRZMY PAKT CZTERECH MOCARSTW SŁOWIAŃSKICH.

Dotychczas z całej białej rasy jedni Słowianie nie przewodzili cywilizowanej ludzkości w pochodzie w jej lepszą przyszłość.

Dotychczas jedni Słowianie z pośród wszystkich narodów cywilizowanych są perfidnie spychani z morza, nie posiadają żadnych kolonji, udziału w organizowaniu życia gospodarczego globu i korzyści z tego udziału przypadających. Znów w ostatnim stuleciu zepchnięto państwa słowiańskie z morza: zmniejszyła się siła morska narodu rosyjskiego i oparcie jego o Pacyfik, Bułgarja została odsunięta od Morza Śródziemnego, Jugosławia jest zpychana z Adrjatyku, z brzegów Albanji przez Włochów.

Znów upiory światoburczych Neronów rzymskich wstają, by ludzkość prowadzić wstecz. Znów upiory imperatorów chcą burzyć społeczny nowy ład świata, narzucać światu stare formy przemocy, gwałtu, prawa kaduka.

Oni to, szantażując wojną, organizują pakt wielkich mocarstw jako nadbudowę nad Ligą Narodów, jako pasożyta na ciała narodów słabszych, a nade wszystko na organizmy państw słowiańskich.

Brak wśród Słowian zrozumienia dla współpracy ogólnosłowiańskiej, dla sprawy organizacji wszystkich Słowian przyprawiał nas o wielkie klęski w wielkiej perspektywie dziejów.

Dziś my, Słowianie, wszyscy poczynamy rozumieć, że przeciwstawia się nam nie jakieś lokalne

plemię, jacyś Jadźwingowie, Tatarzy, Połowcy lub Teutoni, ale przeciwstawia się nam zorganizowana na forum międzynarodowym cała cywilizowana, światoburcza i światodzierzcha część ludzkości.

Oni to wobec nas Słowian stosują swoją metody osłabienia nas przez różnienie nas, przez hamowanie rozbudowy naszej potęgi morskiej, przez zaszczepianie naszej umysłowości różnych szkodliwych dla nas, jak dżuma, doktryn.

Dziś tendencja do zorganizowania się i zbratania naszego jest coraz większa, coraz bardziej powszechna — żywiołowa.

Ruch wszechsłowiański ogarnia coraz szersze zastępy w samej Polsce, coraz nowe organizacje o charakterze wszechsłowiańskim powstają samorzutnie.

Coraz większe jest zrozumienie dla federacji narodów słowiańskich wśród wszystkich Słowian.

Dlatego, gdy tam pod ukrytymi hasłami przemocy i gwałtu organizuje się pakt czterech, my Polacy winniśmy organizować pod hasłami obrony, humanitaryzmu, etyki pakt czterech państw słowiańskich: Sowdecji, Jugosławiji, Czechosłowacji i Polski (należy przypuszczać, że i Bułgarja przystąpiłaby doń po pewnych przeobrażeniach wewnętrznych).

Twórzmy pakt czterech mocarstw słowiańskich dla samoobrony i obrony prawa bez względu na to, czy upiory dawnych imperatorów, nowożytnie wilkoki przybiorą się chwilowo w skóry baranie.

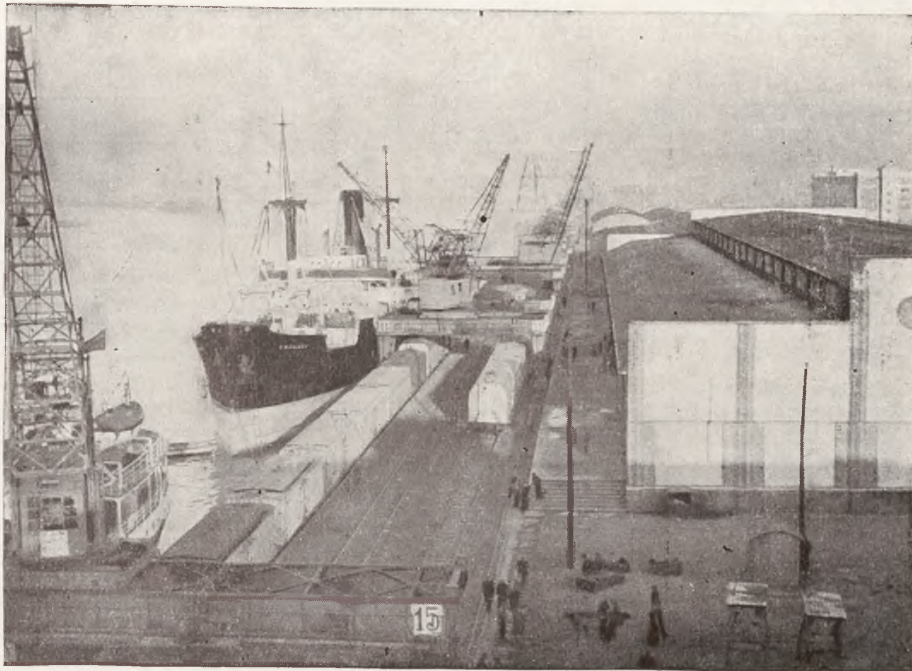
TATR SŁOWIAŃSKI. Sztuka „Nie za wiele sumienia” jugosłowiańskiego społecznego dramaturga Josipa Kulundžić'a będzie wystawiona w najbliższych dniach w Warszawie pod dyrekcją red. Henryka Olszewskiego i reżysera Jarosława Micińskiego. W sztuce obsadę ról przyjęli artyści pp.: Wanda Orzechowska, Janina Batorowska, Mieczysław Sitarek, Konrad Norden-Morawski, Seweryn Demus i Marjan Szafranski.

Biuro Sprzedaży Wyrobow Fabryk Jutowych

Spółka z ogr. odp.

Warszawa, ul. Królewska 10, m. 6.
Tel. 546-65, -66, 67. Adres tel.: „Centrojuta”. Wylączna sprzedaż na Polskę wyrobów jutowych wszystkich polskich fabryk: 1) Societe Textile la Czenstochovienne, Czenstochowa, 2) Bracia Deutsch, Bielsko, 3) S-ka Akc. Gnaszyńskiej Manufaktury, Gnaszyn pod Czenstochową, 4) Czenstochowskie Zakłady Wyrobów Włókienniczych „Stradom”, S-ka Akc., Zarząd w Warszawie, ul. Moniuszki 2, 5) „Unja”, Spółka Akcyjna dla Przemysłu Jutowego w Bielsku, 6) Przędzalnia i tkalnia juty „Warta” S. A., Zarząd Warszawa, Mazowiecka 3. Poleca: Przędzę, tkaninę, worki, sienniki, wańtuchy, płachty żniwne, wrapery i t. p.

Z PANORAMY PORTU GDYŃSKIEGO



Basen Marszałka Józefa Piłsudskiego.

OSTATNIE PIĘCIOLECIE NASZEGO HANDLU PRZEZ GDYNIĘ

Walka gospodarcza z Niemcami, zerwane stosunki handlowe z Litwą, zahamowane z Sowietami zmusiły nas do ekspansji przez morze: przez Gdańsk i Gdynię.

To też udział handlu morskiego w ogólnym handlu zagranicznym Polski stale wzrasta.

W roku:	1922	1923	1924	1925	1926	1927	1928	1929	1930	1931	1932
stanowił	7,3	7,4	13,1	16,3	27,1	35	38	42	51,3	63,2	67,3
	proc.	"	"	"	"	"	"	"	"	"	"

Udział ten wzrasta i ma coraz większe możliwości, zważywszy że wywóz nasz na rynki europejskie jest stosunkowo znaczny, na pozazuropejskie w stosunku do wwozu z tych pozazuropejskich rynków jest nieznaczny.

Praca portu gdynińskiego w ostatnim pięcioleciu najlepiej da się charakteryzować przy pomocy danego poniżej zestawienia z uwypukleniem rodzaju towarów wwożonych i wywożonych:

Przywóz do Gdyni					
W roku:	1928	1929	1930	1931	1932
Ryż surowy . . .	57 427	56 665	46 864	75 286	44 755
Owoce świeże . .	—	—	614	238	18 901
Owoce suszone . .	—	—	1 864	3 703	3 703
Kawa	—	—	—	47	2 491
Kakao (w ziarn.)	—	—	—	95	3 583
Herbata	—	—	—	166	882
Tytoń	—	2 035	982	4 495	5 231
Napoje alkohol.	—	—	444	366	303
Śledzie świeże i solone . . .	—	—	—	1 503	8 289
Fosforyty	3 100	22 600	13 835	13 076	17 402
Żużle Thomasa	101 855	132 203	85 315	71 205	46 416
Jelita	—	—	—	—	731
Tłuszcze zwierzęce surowe . .	—	—	3 760	419	1 381
Skóry surowe . .	—	—	104	249	8 644
Nasiona oleiste . .	—	—	—	2 053	19 368
Kamienie bruk . .	7 488	1 744	5 115	2 045	367
Oleje miner. . . .	—	—	351	335	1 059
Żywica	—	—	108	173	487
Asfalt	—	—	624	878	62
Kauczuk	—	—	—	148	2 323
Wyroby gum. . . .	—	—	—	400	848
Saletra	6 522	39 299	13 991	4 016	81
Tłuszcze i oleje roślinne	—	—	—	295	635
Garbniki	—	—	196	244	2 691
Rudy żelazne . . .	2 826	18 180	41 230	21 742	30 858
Piryty	—	—	10 973	—	27 529
Żelazo i stal . . .	—	324	662	376	518
Żelastwo (złom)	11 161	49 582	272 479	341 901	123 907
Miedź	—	—	—	763	1 853
Wyroby żelaz. i stalowe	—	—	—	562	1 790
Masz., aparaty i ich części . . .	—	—	—	748	1 556
Samochody i ich części . . .	—	—	613	588	671
Celuloza	—	—	—	470	2 484
Papier	—	—	—	1 314	6 636
Bawełna	—	2 015	564	6 063	26 839
Juta	—	—	—	—	4 654
Wełna	—	—	—	31	5 083
Różne	2 302	6 807	5 293	4 030	7 975
Razem:	192 711	329 644	504 117	558 549	432 888

Wywóz z Gdyni					
W roku:	1928	1929	1930	1931	1932
Żyto	—	—	8 259	18 180	1 628
Ryż wyluszczone	300	4 109	3 594	21 171	5 650
Mąka wszelka, prócz ryżowej . .	—	—	165	155	481
Mąka ryżowa . . .	637	4 464	9 309	6 487	5 096
Ziemiaki	—	—	—	15 572	6 733
Warzywa	—	—	—	24	538
Cukier	—	23 577	89 766	115 529	88 309
Spirytus	—	—	272	916	2 180
Sól	1 765	6 748	2 000	—	3 928
Bekony	—	—	11 196	51 821	51 878
Wędliny	—	—	1 058	7 608	8 579
Ptactwo bite . . .	—	—	51	326	460
Masło	—	—	1 469	1 723	140
Jaja	—	—	484	5 601	6 963
Wytłokiburacz. . .	—	1 196	15 196	3 702	—
Makuchy	—	—	1 023	1 906	5 079
Melasa	—	—	—	1 100	7 400
Kości i mączka kostna	—	—	—	755	377
Obuwie	—	—	—	246	450
Drzewo tarte . . .	—	—	—	11 745	47 133
Bale, słupy, ko-palniaki	2 149	—	2 058	15 075	40 886
Klepki	—	—	—	218	1 228
Dykty	—	—	—	66	22
Meble gięte	—	—	—	180	137
Nasiona	—	503	264	56	427
Wyroby koszykarskie	—	—	—	144	144
Cement	1 000	—	150	1 208	40
Węgiel ekspor-towy	1665793	2 324 504	2 808 829	4 167 048	4 199 893
Węgiel bunkro-wy	92 439	123 391	145 552	206 047	152 266
Koks	—	—	8 872	10 421	14 934
Wyroby gumo-we	—	—	—	18	747
Sole potasowe . . .	—	—	1 986	32 791	7 303
Nawozy azotow . .	—	—	3 086	8 908	47 870
Bisulfat sodu . . .	—	—	—	—	1 788
Szyny kolejowe . .	—	—	52	10 290	18 122
Cynk	—	—	132	15 494	11 017
Wyroby żel. i stalowe	—	—	1 180	966	2 407
Celuloza	—	2 564	144	105	7 613
Papier	—	—	—	1 730	5 903
Wyroby włók-niste	—	—	387	2 889	1 404
Różne	989	1 802	5 097	2 844	4 357
Razem:	1765058	2 492 858	3 121 631	4 741 565	4 761 400

GARBARNIA BLUNCKA, Sp. z ogr. odp. Warszawa, Nowolipie 44, tel. 110-452.

„ZAKŁADY PRZEMYSŁOWE BRACIA DEUTSCH, Bielsko Ciesze.

Bluro Sprzedaży w Warszawie, przy ul. Królewskiej Nr. 18. Wyroby: namioty, plandeki nieprzemakalne, płótna impregnowane, wszelkiego rodzaju ceraty i imitacje linoleum, liny i szpagaty konopne, karmiaki, obrocniaki i wiadra brezentowe, plandeki na wozy.

MAŁOPOLSKIE TOW. ZACHĘTY DO HODOWLI KONI WE LWOWIE.

PIERWSZA GALICYJSKA KRAJOWA FABRYKA KWASU WĘGLOWEGO Sp. Akc., Lwów, Św. Marcina 61.

GIESCHE SPÓŁKA AKC. BIURO SPRZEDAŻY W ŁODZI.

FABRYKA ŻAGLI „LINKA” Warszawa, Marszałkowska 135, tel. 726-28.

Żagle, wiosła, płótna, linki, koła i pasy ratunkowe.

I. HERBST RESTAURACJA, Moniuszki 12, Warszawa.

POMOC PAŃSTWA DLA HANDLU GDYŃSKIEGO

WYJĄTKOWE ZNACZENIE GDYNI DOMAGA SIĘ WYJĄTKOWYCH WARUNKÓW

Podjęta akcja usprawnienia rozwoju Gdyni, jako ośrodka handlowego oraz jako portu, spowodowała szereg prac, które znalazły swój wyraz na posiedzeniach Komisji Handlowej. Konferencja Komisji Handlowej, która się odbyła pod przewodnictwem Pana Ministra Dr. F. Zarzyckiego w dn. 6.V r. b. i poświęcona była organizacji handlu w Gdyni, zamknęła dotychczasowe prace w tym zakresie szeregiem praktycznych wniosków, idących w kierunku realizacji najpilniejszych postulatów Gdyni, jako miasta i jako portu.

Na czoło zagadnień gdyńskich wysunęły się sprawy podatkowe. W zrozumieniu doniosłości ulg podatkowych dla przedsiębiorstw gdyńskich Min. Skarbu oraz Min. Przemysłu i Handlu ustaliły następujący tryb **zwolnień przedsiębiorstw gdyńskich od podatku przemysłowego**:

A. — Ulgi, przewidziane w art. 7 rozp. Prezydenta Rzplitej o popieraniu rozbudowy i rozwoju miasta i portu Gdyni („Dz. Ust. R. P.” Nr. 80/1930, poz. 631), będą przyznawane przedsiębiorstwom, wymienionym niżej:

1) pod lit. B p. p.: 1, 5, 6, 7, 9, 11, 14, 15, 16 — co najmniej na 5 lat;

2) pod B p. p.: 2, 3, 4, 8, 12, 13 — co najmniej na 3 lata;

3) pod lit. C — na okres czasu, ustalony indywidualnie w każdym poszczególnym wypadku.

Zwolnienia, przyznawane według powyższych zasad, będą prolongowane o ile stan faktyczny, przyjęty za podstawę pierwszej decyzji, przynajmniej zwolnienie, nie uległ zmianie przez ujawnienie się specjalnych okoliczności, przemawiających przeciwko udzielaniu prolongaty.

B. — Za przedsiębiorstwa, których istnienie służy rozbudowie i rozwojowi gospodarczemu miasta i portu Gdyni, uważa się:

1) przedsiębiorstwa żeglugi morskiej, 2) przedsiębiorstwa spedycji portowej, 3) przedsiębiorstwa stauerskie i wynajmu robotników portowych, 4) przedsiębiorstwa budowy i naprawy morskich środków komunikacyjnych, 6) przemysł, przetwarzający, uszlachetniający i eksportujący importowane towary zamorskie, o ile produkcja nie ma znaczenia dla obrony Państwa, 7) przedsiębiorstwa portów morskich, 8) rybackie spółdzielnie handlowe, 9) przedsiębiorstwa, przetwarzające ryby (wędzarnie, fabryki konserw i mączki rybnej), 10) banki (będą zwolnione obroty, wynikające z lokalnych transakcyj Gdyni oraz transakcyj zamorskich), 11) handel hurtowy, doko-

nywany ze składów, położonych na terenie miasta lub portu Gdyni, 12) przedsiębiorstwa komisowe i agentury dla handlu zamorskiego, wykazujące bezpośredni kontakt z rynkami zamorskimi, 13) przedsiębiorstwa, utrzymujące magazyny portowe, magazyny transportowe i magazyny wolnoakcyzowe, 14) chłodnie, 15) hale aukcyjne, 16) laboratorja towaroznawcze dla wykonywania analiz towarów, importowanych i eksportowanych drogą morską.

Powyższe rodzaje przedsiębiorstw będą zwalniane od podatku, o ile specjalne okoliczności nie przemawiają przeciwko udzielaniu ulg.

C. — Wszelkie inne przedsiębiorstwa, niewymienione pod lit. B, mogą uzyskać kwalifikacje przedsiębiorstw, przewidzianych we wskazanym wyżej rozporządzeniu Prezydenta Rzplitej, i korzystać ze zwolnienia od podatku po szczegółowym stwierdzeniu, że istnienie i działalność ich przyczyniają się do rozwoju i rozbudowy Gdyni, co będzie stwierdzane na podstawie poniższych zasad:

1) poprzednia działalność gospodarcza,

2) kwalifikacje kupieckie, względnie fachowe właściciela lub kierownika firmy,

3) podstawy finansowe przedsiębiorstwa, 4) wkłady i inwestycje, poczynione lub zamierzone w Gdyni dla uruchomienia i prowadzenia przedsiębiorstwa,

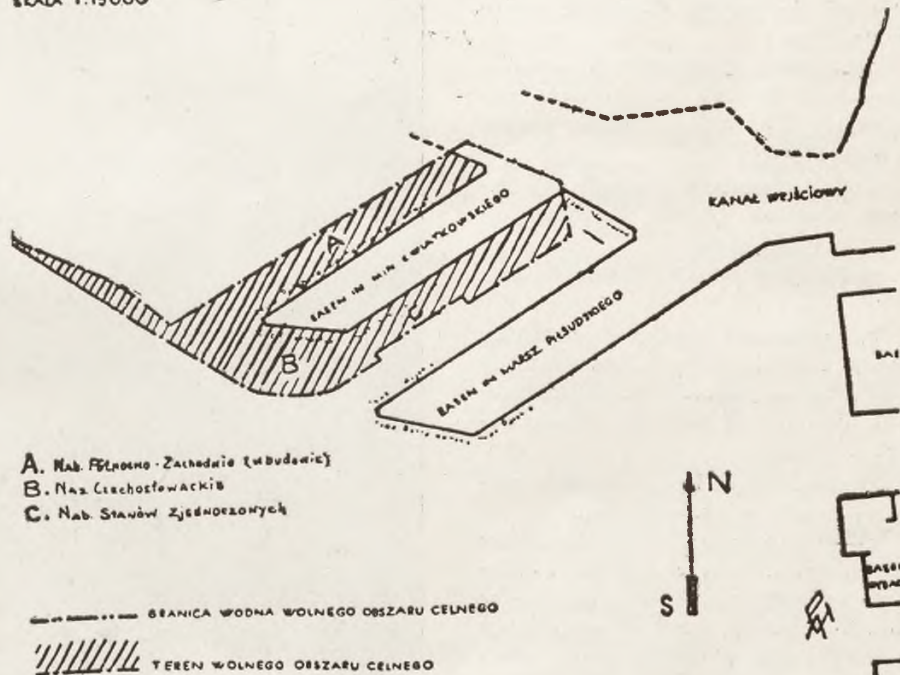
5) czy zasięg przedsiębiorstwa i branża, którą reprezentuje, są w Gdyni gospodarczo uzasadnione i posiadają widoki rozwoju na przyszłość.

D. — Podanie o zwolnienie od podatku wnosi się do Ministerstwa Przemysłu i Handlu przez Izbę Przemysłowo-Handlową w Gdyni. Podania mogą być wnoszone zarówno przez firmy, istniejące na terenie Gdyni, jak i przez firmy, zamierzające prowadzić swoje zakłady w Gdyni. Izba w poruczonym zakresie działania przeprowadza badania co do wszelkich okoliczności, określonych pod lit. A, B i C, oraz wyraża odpowiednią opinię.

Załatwienie wniosku przez władze

PLAN WOLNEGO OBSZARU CELNEGO W PORCIE GDYŃNIA

SKALA 1:15000



Rada Ministrów uchwaliła na swym ostatnim posiedzeniu rozporządzenie o utworzeniu w Gdyni wolnego obszaru celnego. Rozporządzenie to, wprowadzające w porcie gdyńskim na wolnych obszarach celnych udogodnienia dla importerów i eksporterów zarówno polskich jak i zagranicznych, wzmacnia poważnie możliwości rozwojowe portu w Gdyni. Wolny obszar celny w porcie w Gdyni obejmuje basen im. ministra Kwiatkowskiego oraz nabrzeża: Stanów Zjednoczonych, Czechosłowackie i znajdujące się w budowie nabrzeże Południowo-Zachodnie tegoż basenu. Tereny, przylegające do tych nabrzeży, należące będą również do wolnego obszaru celnego. Na zdjęciu naszym podajemy plan obszaru celnego w porcie w Gdyni

rozstrzygające winno nastąpić w terminie jak najkrótszym.

Izba Przemysłowo - Handlowa w Gdyni prowadzi na podstawie zawiadomień władz skarbowych ewidencję firm, zwolnionych od podatku. W razie likwidacji przedsiębiorstwa, zwolnionego od podatku, upadłości danej firmy oraz oczywiście działalności na szkodę gospodarstwa narodowego — Izba Przemysłowo - Handlowa w Gdyni obowiązana jest zawiadomić o tem Ministerstwo Przemysłu i Handlu.

Wymienione wyżej ulgi podatkowe dla przedsiębiorstw gdynskich dają możliwość przetrwania w okresie gorszej konjunktury, albo też odpowiedniego zorganizowania swego warsztatu pracy, wreszcie ulgi te zachęca szereg przedsiębiorstw do osiedlenia się w Gdyni; w szczególności zachęta ta winna dotyczyć tych przedsiębiorstw, których brak odczuwa Gdynia.

Co się tyczy **opłat stemplowych**, to uznano zasadę zwalniania od opłat stemplowych:

1) podań, wnoszonych do urzędów państwowych, mających siedzibę w Gdyni, oraz świadectw, wydawanych przez te urzędy;

2) pism, stwierdzających umowy, zawierane przez spedytorów morskich, współdziałających przy przeładunkach w Gdyni, oraz przez działających w Gdyni maklerów okrętowych, jak również pism, stwierdzających wykonanie takich umów.

W zakresie **spraw celnych** — strefa wolnocłowa zostanie uruchomiona najpóźniej dn. 1 lipca r. b. Ponadto uznano za niezbędne:

1) uelastycznienie i rozszerzenie systemu kredytów celnych dla firm polskich w Gdyni przez:

a) przyjęcie zasady rotacyjności kredytów celnych;

b) rozszerzenie kredytów celnych na towary, których przywóz jest zakazany z wyłączeniem jedynie towarów luksusowych (lista I) oraz towarów, importowanych z Niemiec;

2) usprawnienie i przyspieszenie procedury celnej, w szczególności:

a) powiększenie liczby kwalifikowanych urzędników, elastyczne regulowanie tej liczby zależnie od potrzeb obrotu towarowego, możliwie natychmiast po skierowaniu zgłoszenia przez sfery gospodarcze;

b) zunifikowanie działalności władz celnych i akcyzowych — po ustaleniu warunków unifikacji przez zarząd celny i władze miejscowe w Gdyni oraz Izbę Przemysłowo - Handlową na zlecenie Ministerstwa Skarbu.

Odnosnie spraw **pomocy technicz-**

nych dla handlu zostały przyjęte przez Komisję Handlową następujące tezy:

1) z chwilą uruchomienia wolnej strefy umożliwienie powstania aukcyj towarowych z tem, by koncesjonariusze-aukcyjatorzy nie trudnili się jednocześnie dystrybucją towaru wewnątrz Polski; wydawanie koncesyj następować winno po zasięgnięciu opinii Związku Izb Przemysłu - Handlowych;

2) ułatwienie powstania giełd pieniężnej i towarowej z chwilą, gdy odpowiednia ilość interesantów i transakcyj umwiozli powstanie giełd;

3) umożliwienie właścicielom składów tranzytowych i wolno-akcyzowych zmniejszenia kosztów handlowych przez obniżenie gwarancji, wymaganej przez władze skarbowe od firm shipchandler-

skich, posiadających składy tranzytowe względnie akcyzowe, zależnie od obrotów handlowych i warunków pracy poszczególnych firm, jako też kosztów nadzoru i konwoju celnego.

W zakresie spraw socjalnych zasługuje na uwagę stwierdzenie przez komisję Handlową potrzeby odrębnego uregulowania ustawodawstwa pracy dla robotników portowych. o ile możności w drodze wydania rozporządzenia Prezydenta Rzplitej.

Odnosnie kredytów należy wyróżnić uchwalone tezy w zakresie: 1) powołania do życia w Gdyni składowego domu publicznego przy pomocy Banku Gospodarstwa Krajowego, oraz 2) rozszerzenia przez Bank Polski kontyngentów kredytowych, przyznawanych bankom pry-

Z NASZYCH PRZEDSIĘBIORSTW ŻEGLUGOWYCH



Z Gdyni: Siedziba Polskiego Transatlantyckiego Tow. Okrętowego Linji Okrętowej Gdynia-Ameryka.

watnym, posiadającym oddziały w Gdyni — o kwoty, potrzebne do zakupywania czeków w obcych walutach z wystawienia oddziału Banku Polskiego na potrzebną dla firm portowych ilość walut.

W zakresie połączeń telegraficznych i telefonicznych uznano za najpilniejsze potrzeby:

1) ułożenie kabla podmorskiego do Szwecji;

2) uzyskanie dogodniejszej komunikacji z Niemcami, szczególnie z Berli-

nem i Szczecinem, oraz dogodniejszych połączeń przez Niemcy z portami Bałtyku i morza Północnego;

3) zmontowanie dodatkowego przewodu napowietrznego Gdynia — Waszawa;

4) obniżenie efektywnego kosztu rozmów telefonicznych, prowadzonych przez abonentów Gdyni z zagranicą, do poziomu taryfy gdańskiej.

Ze spraw paszportowych i wizytowych zasługują na szczególną uwagę uchwalone tezy Komisji Handlowej w

zakresie: 1) zliberalizowania wydawania paszportów ulgowych dla kupiectwa gdyńskiego; 2) wydawania bezpłatnych paszportów zagranicznych urzędnikom firm portowych oraz urzędnikom samorządu gospodarczego i zrzeszeń gospodarczo - portowych na wyjazd celem praktycznego szkolenia się w swym zawodzie w obcych portach.

Wiadomości te podajemy z artykułu M. Szyszkowskiego w Nr. 19 „Polski Gospodarczej”.

ŚWIATOWA FLOTA MORSKA

ZDOLNOŚĆ PRZEWOZOWA światowej morskiej marynarki handlowej od roku 1913 do chwili obecnej wzrosła więcej, niż *wdwojnásob*.

Na to wpłynęły następujące czynniki:

1) tonnaż okrętowy światowej marynarki handlowej wzrósł w tym czasie o przeszło 40 proc., w r. 1913 tonnaż ten stanowił 49 milj. ton rejestrowanych brutto, obecnie 71 milj. t. r. b. (w tem nasza marynarka handlowa ma niecałe 66 tys. t. r. b.).

2) wzrost szybkości okrętów i pojemności ich ładowni dzięki zastosowaniu motorów Diesla i innych ulepszeń technicznych przy budowie okrętów,

3) usprawnienie środków przeładunkowych w portach, dzięki czemu okręt może być szybciej załadowany i wyładowany.

Przy tej wzmoczonej wdójnasób zdolności przewozowej marynarki handlowej nie wzrósł wdójnasób ani ruch pasażerski, ani ruch towarowy.

Przeciwnie. Światowy Obrót towarowy w r. 1932 i w chwili obecnej pod względem wartości przewożonych towarów osiągnął zaledwie poziom obrotu z r. 1905 i 1906, spadając poniżej poziomu r. 1913.

I to jest główna przyczyna tragedji wszystkich przedsiębiorstw żeglugowych.

ZMIEJSZENIE RUCHU TOWAROWEGO, PASAŻERSKIEGO I OKRĘTOWEGO charakteryzują następujące dane:

1) Obrót towarowy. W dziesięciu największych gospodarczo państwach świata spadek obrotu w handlu zagranicznym wynosił w r. 1932 około 14 proc. w porównaniu do roku 1931 a około 34 proc. w porównaniu do r. 1929, zmniejszenie się obrotu towarowego charakteryzuje obrót towarowy portów morskich i kanałów Panamskiego i Sueskiego.

Obrót towarowy w kanałach tych w ciągu ostatnich czterech lat był następujący:

Kanał Panamski:		Kanał Sueski:	
tys. tonn	wskaźnik à 1016 kg	tys. tonn	wskaźnik à 1000 kg
1929 . . .	31 450	100·0	34 516
1930 . . .	27 848	88·5	28 511
1931 . . .	22 047	70·1	25 333
1932 . . .	18 100	57·6	23 632

Procentowy spadek obrotów towarowych w ważniejszych portach w r. 1932 w zestawieniu z obrotami z lat 1931, 1930 i 1929 był następujący:

W stosunku do:			
Hamburg . . .	1931 r.	14·7	1929 r. 30·6
Brema . . .	„	11·8	„ 25·6
Rotterdam . . .	„	26·0	„ 39·5
New-York . . .	„	3·4	„ 22·1

2. *Ruch pasażerski* uległ zmniejszeniu również, co charakteryzuje przewóz pasażerów przez Atlantyk

północny: w r. 1930 przewieziono 1030 tys. pasażerów, w r. 1931 — 813 tys., w r. 1932 — 753 tys.

3. *Ruch okrętowy* również się zmniejszył. W kanale Panamskim spadek ten w 1932 r. wyniósł 11·4% w porównaniu z 1931 r. oraz 27·7% w porównaniu 1929 r.: w kanale Sueskim odpowiednio — 5·6% oraz 15·3% w portach niemieckich — 12·3% oraz 18·9% (w Hamburgu — 12·5% i 18·6%), w Antwerpii 12·1% oraz 19·2% w Rotterdamie — 12·6% i 27·4%, w portach amerykańskich — 10·5% i 20·0%, angielskich — 7·03% i 10·6%, we francuskich — 8·7% i 9·4%. Spotykamy wprawdzie i pewne wyjątki od tej ogólnej tendencji; są to jednak wypadki zupełnie sporadyczne.

Spadek opłat za przewóz towarów (frachtów okrętowych) stał się następstwem tej małej podaży towarów do przewozu. Spadek ten w stosunku do lat ubiegłych był naogół większy, niż spadek cen hurtowych towarów.

Ten stan rzeczy przyczynił się do tego, że więcej, niż dotąd, statków nie mogło otrzymać ładunku i stąd powstały *unieruchomiony tonnaż okrętowy* wynosił w r. 1931 11,7 milj. ton, zaś w r. 1932 14,6 milj. tonn, to jest 20% ogólnego tonażu światowego (71 milj. ton.).

BUDOWNICTWO OKRĘTOWE naogół zmniejszyło się b. znacznie, praca stoczni światowych (według „Lloyd Register”) w okresie ostatnich 4 lat przedstawiała się (w tys. tr. b.):

	Rozpoczęte budowie	Tonaż spuszcza. na wodę
1929	2.996.8	2.777.7
1930	2.338.6	2.890.3
1931	875.1	1 557.8
1932	278.0	720.3

Jeżeli pod uwagę weźmiemy rozpoczętą budowę okrętów, to ta w r. 1932 zmniejszyła się więcej, niż dziesięciokrotnie.

Do zmniejszenia się ładunków morskich głównie przyczyniły się zmniejszone obroty Europy z krajami zamorskimi, import do Europy surowców i eksport fabrykatów, i nadto zmniejszenie się wywozu węgla angielskiego do angielskich kolonji.

Spadła również *rentowność* żeglugi, dywidenda w regularnej żegludze angielskiej w roku ostatnim wyniosła 1,88 proc. kapitału (gdy ta sama dywidenda w r. 1929 — 6,03 proc.). 19 angielskich stoczni wypłaciło przeciętną dywidendę w wysokości 2,13 proc.

Źródła. Wiadomości te przytaczamy na podstawie Nr. 9 z r. b. „Hansa”, „Wirtschaftsdienst”, Instytut International du Commerce” artykułu Dr. St. Zb. Szyszkowskiego (str. 700 „Polski Gospodarczej”) i publikacji Gł. Urzędu Statystycznego.

Z A Ś L U B I N Y Z M O R Z E M*)

Nad brzegiem Bałtyku stał
on, żołnierz Rzeczypospolitej
przed nim płonęły świty,
wiatr w uszach pieśń mu grał . . .

Jak to było ongiś, gdy przez te wody
płynęły do Gdańska galery
pod Orłem Białym bandery
od Wisły po Rugję — na gody!
I zrozumiał on młody junak,
który tu przybiegł z rubieży,
ażeby umocnić ducha w wierze
że prawo jest jedno, że tak
mocne jak śmierć i słodkie jak macierz,
że ten Bałtyk to męczeństw korona,
że tu się zwycięża lub kona,
że Ono jedno, jak jeden pacierz...
Więc porwała go chęć czynu
jakiegoś przymierza, jakiejś zwady,
stał on nad tem morzem błady
a Ono wołało: „Synu,
„synu wielkiej ziemi i złotych zbóż,
„daj mi dowód twej miłości,

„żeś jest godzien wielkości
„narodu, jego siłą, dowód złóż“.
I zasluchał się w odmęty
i stał z groźnym obliczem
mały, z płonącym zniczem
w oku, a wielki i smętny.

I nagle zerwał z ramion koszulę,
a potem bagnetem rozciął piersi
i krzyknął: „Hej, my tu pierusi
„my tu przyszli i nasze króle

„i będziemy trwać po wieki:
ZAŚLUBIAM CIĘ, MORZE: ODTĄD

JA I TY,

a miał pierścienia rzucam krwi
swej kroplę w morze... ja, daleki —
„A zem przebył szmat ziemi
„jam ci bliski, a zem dał krew,
„tośmy poślubieni, więc temi
„rękoma żołnierza bronić będę
„póty nie spoczne, póty nie siądę,
„aż ma krew nie wsiąknie w Ciebie
„i będzie jedno: na ziemi i w niebie!

MIECZYŚLAWA ŁUCZYŃSKA: „UGORY“, POWIEŚĆ W 2 TOMACH, BIBLIOTEKA NOWOŚCI. WARSZAWA, 1933 r.

Jeśli „Pan Tadeusz“ Mickiewicza jest epopeją w tem znaczeniu, że daje przekrój całego narodu w pewnym okresie jego życia, „Ugory“ Łuczyńskiej, bawiącej teraz „w nowogródzkiej stronie“, nad Świteznią, są epopeją w zmniejszeniu, epopeją pisaną prozą, epopeją społeczności naszej, otwierającą przed narodem czyste, rozległe i bardziej słoneczne perspektywy na jego przyszłość.

„Ugory“, to oskarżenie, rzucone współczesnemu społeczeństwu: ojcu, matce, dzieciom metodom wychowawczym rządu, szkolnictwu, urzędnikowi, rzemieślnikowi, kupcowi, w imię obrony szczęśliwości społecznej, szczęśliwości Polski.

„Ugory“, to potępienie zbyt rozpanoszonego materializmu, egoizmu klas, wyniesienia ponad wszystko złotego cielca, to unaocznienie, jak każdy obywatel jest budowniczym własnego szczęścia i szczęścia swego otoczenia i państwa, to powieść społecznie bardzo pożyteczna, wybitnie społecznie wychowawcza.

„Rolnik — pisze Łuczyńska — (str. 183) musi być odpowiedzialny za swoje zasiewy, musi być przygotowany do tych zasiewów, musi uprawiać ziemię w sposób właściwy, by ta wydała należyte plony... Jeżeli rolnik tego nie czyni — rola staje się ugorem, miast zbóż rosna chwasty“.

Większość bohaterów tej powieści — to ugór, chwast.

Ugorem, dopóki nie przezwycięży w sobie chwastów jest główna postać tej powieści Renia Dożycka. Renia jest egoistką, jako boga jej ukazano zwykły, brudny pieniądz. Do ludzi posłano ją z obłudą i nienawiścią własne serce kazało uważać za największego oszusta.

Ugorem są jej bracia: Jacek cynik i złodziejaszek i Janusz nauczyciel.

Ugorem jest pełna samozaparcia i poświęcenia matka jako zbyt bezkrytyczna i pobłażliwa wychowawczyni swoich dzieci.

Ugorem jest ojczym Reni.

Ugorem jest nasze społeczeństwo. „Człowiek dzisiejszy jest zmaterjalizowany, odarty z uczuć, wyzuty z poczucia piękna, oddala się od Boga, uważa go dla siebie za zbędnego, sam sobie chce wystarczyć. Gdzie tylko spojrzeć... w literaturze, w sztuce — ugory.

Na tle tym widzimy w tej en petite epopei naszej społeczności kilka społeczeństw bardziej dodatnich, jaśniejszych postaci.

Skąd one przychodzą takie a nie inne?

Z dzieciństwa swego. Ich wiek dziecięcy okolono rozumną pieczołowitością, dzieciństwo ich było pogodne, roześmiane.

Jakim uczyniono nasze dzieciństwo, takimi są późniejsze nasze czyny, zamilowania — to jest teza główna, na której, jak na opoce piotrowej Łuczyńska zbudowała swój utwór.

Dzieciństwo Reni i jej rodzeństwa jest ponure, brudne, pełne samozasiwających się chwastów i nie usuwanych chwastów. To też by takie dzieciństwo przezwyciężyć w sobie, bohaterzy powieści muszą doznać wiele zawodów, rozgoryczeń, wiele łez piolunowych nachlipać, zdobyć się na wiele wysiłków, aż ujmą siebie w kontury strzeliste, harmonijne, aż staną się ludźmi pełnowartościowymi społecznie, szczęśliwsiemi.

Ze względu na wyjątkowy talent powieściopisarzki Mieczysławy Łuczyńskiej, zmuszający czytelnika do rozradowań nagłych, do łez, do wzruszeń trwałych, głębokich, ze względu na największą poczytność w Polsce tej młodej literatki naszej i ze względu na poważ-

ny charakter społeczno - wychowawczy „Ugory“ winy się znaleźć w bibliotece każdej szkoły i każdej rodziny.

Powieść tę wydał, idący śladami redaktora „Biblioteki dzieł wyborowych“ i J. Mortkowicza — Stanisław Cukrowski, który jako wydawca i redaktor „Biblioteki nowości“, jest dziś zasłużonym, cieszącym się największym poparciem wśród szerokich mas propagatorem czytelnictwa, i kultu książki w Polsce.



Mieczysław Guranowski, znany literat, dramaturg, zasłużony dyrektor Drukarń Państwowej w stolicy.

*) Wiersz ten był wypowiedziany przez p. M. Zajączkowską dn. 6.XI.32 r. na wieczorze „Słowo o morzu“.

POLSKIM SZLAKIEM OCEANICZNYM DO CHICAGO

Międzynarodowa wystawa w Chicago mimo kryzysu gospodarczego pociąga uwagę dość szerokich kół w Polsce, nasuwając myśl o wyjeździe. Niewątpliwie silnym atrakcyjnym czynnikiem jest tu sama wystawa, jest treść. Ma ona bowiem objąć zdobycze kultury i cywilizacji ostatnich stu lat we wszystkich dziedzinach. Sztuka, technika, nauka i praca — wszystko to, co mózg ludzki twórczo wymyślił, a mięśnie wypracować zdołały, co geniusz człowieczy na użytek powszechności oddał — wszystko to ma znaleźć na Wystawie chicagowskiej wyraz i miejsce, aby — zapewne — podniecić dalszy pęd twórczy, zarejestrować udział poszczególnych narodów w dorobku ogólnoludzkim, oczom szerokich rzesz otworzyć widok na olbrzymi zasięg pracy mózgu i mięśni.

Dla Polaka w dodatku dość poważnym czynnikiem, zniewalającym do myślenia o wystawie chicagowskiej, musi też być i świadomość, że za oceanem żyje i pracuje liczna Polonia amerykańska, niejako osobna dzielnica Polski, która wszak i na Wystawę wnosi własny dorobek, podejmując się reprezentowania kraju macierzystego. Przekonanie, że tam, na ziemi Nowego Świata stanowimy element twórczy i nie ostatnią odgrywającą rolę, a stanowić możemy zapewne jeszcze aktywniejszy — nasuwać musi ludziom życia gospodarczego, społecznikom, pracownikom idei i kultury myśl, że zetknięcie się z Polonią amerykańską, jako najbliższą temu światu, który w dziejach świata coraz większą cbejmuje rolę, jest wskazane, potrzebne, a nawet konieczne.

Naprzeciw tęsknotom zbliżenia się do wychodźstwa wychodzi z inicjatywą Linja Gdynia-Ameryka, która, rozumiejąc trudności, zastosowuje warunki przejazdu i zorganizowania pobytu w Stanach Zjednoczonych do możliwości. Wydaje się też ze wszechmiar rzeczą pożądaną, aby Polacy, z jakichkolwiek sfer, realizując ideę zapoznania się z pracą Ameryki i wychodźstwa polskiego; korzystali wyłącznie z usługi polskiej linii morskiej. Wydaje się to obowiązkiem nie tylko w stosunku do kraju, ale i w stosunku do wychodźstwa, które — jak dotąd — wykazało stuprocentowe zrozumienie dla poparcia polskiej pracy na morzu.

Rozumiemy, że Linja Gdynia - Ameryka nie może dać luksusu, ale daje napewno rzetelną pracę, staranność, a nade wszystko atmosferę towarzyską i ser-

deczną. Polonia amerykańska uważnie śledzi, kto przybywa na statkach polskich i słusznie wysuwa postulat, by Polacy polską tylko linią się posługiwali.

Nie wydaje się wreszcie możliwym, by Polacy, tak czuli na punkcie rozwoju swej ekspansji morskiej, mając możliwości czynnego poparcia wysiłków naszej młodej żeglugi, szukali usług innych linii, może szybszych, może bardziej



Pracujesz na lądzie — odpoczywasz na morzu.

**LETNIE WYCIECZKI
MORSKIE**

Angli, Szkocji, Irlandji, Francji, Belgji,
Holandji, Danji, Norwegji i Szwecji
w lipcu i sierpniu 1933 r.

Ceny biletów od 100.— zł.

Informacje i sprzedaż biletów w biurach
LINJI GDYNIA-AMERYKA
w Warszawie — Marszałkowska 116
w Gdyni — ul. Waszyngtona
we Lwowie — ul. Na Błonie 2
w Krakowie — ul. Lubicz 3
w Rzeszowie — ul. Grottera 1004
oraz w biurach podróży.

Bez paszportów zagranicznych i wiz.




P. Józef Miernik, przemysłowiec i działacz społeczny, b. członek Związku Naftowego, członek Krajowego Tow. Naftowego we Lwowie, założyciel szybów: Piłsudski I, Piłsudski II i III, Genia, Zuzia, Kometta, Hala, sympatyk sprawy morskiej

luksusowych, lecz niepolskich, a napewno przy całej swej luksusowości mniej dających zadowolenia.

Kto chce nie tylko płynąć do Ameryki, ale i poznać pracę na morzu, zrozumieć znaczenie pionierskich wysiłków żeglugi — ten wybierze polską linię Gdynia - Ameryka!



Z wyczasów nadrzecznych. Przy namiocie sportowym z matym daszkiem ochronnym („Kera”), chroniącym od nadmiernego słońca i deszczu, przyrządzamy posiłek,

PODRÓŻNICTWO MORSKIE I RZECZNE

WYCIĘCZKI MORSKIE.

Bardzo racjonalnie zostało rozwiązane zagadnienie polskiego podróżnictwa, przynoszącego dotychczas poważne uszczerbki majątkowi narodowemu.

Każdy turysta, wyjeżdżając z Polski, zostawał poza granicami kraju znaczne sumy.

Nasze przedsiębiorstwo państwowe (Transatlantyckie Tow. Okrętowe), posiadające trzy największe okręty pasa-

żerskie, zainicjowało rzereg wycieczek. Wycieczki te cieszą się coraz większym popytem i są nader urozmaicone. W roku bieżącym w zasięgu ich są Afryka, Ameryka, (wystawa w Chicago, pobrzeże Morza Śródziemnego, Wielkobyrtania, fiordy norweskie, porty Bałtyku. Koszt udziału w wycieczce wynosi od 100 zł. wzwyż, zależnie od czasu wycieczki i miejsca na okręcie, i to wraz z całko-

witym utrzymaniem, wizy i paszporty są zbyteczne.

W ten sposób sumy, wydatkowane dawniej całkowicie poza granicami kraju, pozostają prawie całkowicie w ojczyźnie. Wycieczki te są nuogół niedrogie. Turysty nie mają luksusów, lecz czystość, higienę, wygodę, dla wszystkich pasażerów jest jeden typ obiadów, śniadań i kolacyj.

WYCIĘCZKI RZECZNE.

Wycieczki rzeczne w r. ubiegłym w porozumieniu z Ligą M. i R. organizował p. Komandor Turski. W r. b. ów energiczny, uczynny i b. uspołeczniony p. Kmd. Turski zajął się organizowaniem wycieczek Wisłą do Bałtyku przy pomocy statów Polskiej Żeglugi Rzecznej „Vistula”. Codzień o godz. 11 m. 30 wieczorem wychodzi luksusowy statek pasażerski z Warszawy, by stanąć na

godz. 6-ą rano trzeciego dnia z rzędu w Tczewie.

Koszt przejazdu nad morze statkiem jest przeciętnie o 60% niższy od przejazdu koleją, załodżienne utrzymanie na statku (trzy posiłki) wynosi 6 zł. Wycieczka taka, choćby tylko do Grudziądza, Torunia, Ciechocinka, Włocławka, Płocka, Wyszogrodu, Puław, Kazimierza, Sandomierza, jest miłym u-

rozmaiciem lata. Należy dodać, że Pol. Żegl. Rzeczna „Vistula” posiada własny tabor, składający się z 30 statków pasażersko-towarowych i jeden statek morski, krom tego liczne holowniki i barki, i wprowadziła dział turystyczno-wycieczkowy specjalnie dla wycieczek indywidualnych i zbiorowych, krajoznawczych, szkolnych i t. p.

WYSTAWA KAJAKOWA, TURYSTYKI WODNEJ I WIOŚLARSTWA.

Niech nam żyje Klub wiosłarski „Wisła” i jego prezes inż. Bogumił Rogaczewski! Taki okrzyk winno wznieść społeczeństwo za urządzenie w b. trudnych warunkach pięknej, pouczającej ogólnokrajowej wystawy kajakowej przy ul. Bagateli w Warszawie przez dzielną „Wisłę” za przewodem jej udatęgo prezesa.

Bez pomocy materialnej rządu i zamoznych naszych organizacyj wiosłarskich, w okresie kryzysu gospodarczego zorganizowano b. pokazną co do ilości i jakości eksponatów wystawę.

Jako przewodniczący komitetu wykonawczego Wystawy sportów wodnych inż. Bogumił Rogaczewski, znany skądinąd jako prezes warszawskiego Koła Architektów, przy otwarciu wystawy w przemówieniu swem między innymi powiedział:

„Inicjatywę urzędzenia obecnej Wystawy powziął Klub Wiosłarski „Wisła”, biorąc asumpt z żywiolowego w ostatnich czasach rozwoju u nas sportów wodnych i pragnąc zwrócić uwagę społeczeństwa na rolę, jaką sporty te odgrywają w wychowaniu młodzieży naszej. Z powyższych położono specjalny nacisk na dział kajakarstwa — tej najnowszej gałęzi wiosłarstwa — i związana z nią dziedzinę turystyki wodnej.

„Jaki rozpęd osiągnął w ostatnich czasach ruch turystyczny wiosłarzy naszych, niech posłuży za przykład statystyka zeszłoroczna jednego choćby tylko „Klubu” — Klubu „Wisła”. W ciągu ubiegłego sezonu Członkowie Sekcji Turystycznej Klubu tego przebyli ogółem dwadzieścia kilka tysięcy klm. szlaków wodnych, przyczem trasy wycieczkowe

wynosiły przeważnie od 500 do 2000 klm. Tenże Klub posiada nadto w statystyce swojej wyczyn zaiste śmiały, a mianowicie podrób członka swojego kajakiem jednoosobowym z Warszawy do Kopenhagi. Podobne, a nieraz nawet i bogatsze statystycznie rezultaty osiągnięto w innych Klubach.

„Czyż nie nadszedł moment, aby gębiej zastanowić się nad doniosłością tego masowego pędu do zdobywania naszych szlaków wodnych?”

Wystawa ta daje obraz prawie całego przemysłu, związanego bezpośrednio z naszym sportem wodnym. Poniżej przytaczamy wykaz najważniejszych firm, biorących w niej udział:

„Avia”, wytwórnia maszyn precyzyjnych, L. Nowiński, M. Kościński i W. Szomański, Warszawa, ul. Siedlecka 63. — Motory przyczepne do łodzi; Babiński J. Inż., Białystok, Antoniuk Fabryczny 12. — Kajaki składane; Bielawski Władysław, Warszawa, Wspólna 56-4. — Aparat kąpielowy - ratunkowy, czepki pneumatyczne; Centralna Komisja Dostaw Zw. Harcerstwa Polskiego, Warszawa, Trauguta 2. — Namioty, kajaki, sprzęt turystyczny i obozowy; Jastrzębski Br., W-wa, S-to Krzyska 20. — Model żagłówki; Ernest Jan Jenkner w Bielsku, ul. Inwalidzka 8. — Składaki, namioty, żagle, wózki kajakowe; Kasprzycki Wacław. — Mydła nietonące; Inż. C. Kołodziejki, W-wa, Szopena 15. — Łodzie motorowe, ślizgacze, sannie, rowery, motocykle wodne. Łodzie turystyczne. Motory przyczepne. Akcesoria. Części zamiennie, B-cia Konopacicy w Mostach, woj. Białostockie. Fa-

bryka płyt klejonych. — Sklejka lotnicza wodoodporna, forniery i dykty; Karpieński W. i W. Leppert, Warszawa, Al. Jerozolimska 30. Fabryka Farb i Lakierów; Kempisty the Compagny, Plac Zbawiciela. — Łodzie, wiosła, motory przyczepne; Krausse J. A. „Bonifraterska 9. — Farby, lakiery; Lahm J., Chojnice, woj. Pomorskie, ul. Szpitalna 1. Stocznia łodzi. Składaki z motorami przyczepnymi; Hr. Larisch - Moennicha, Jaworze Śląsk. Fabryka Wyrobów Drzewnych. — Składaki ożaglowane; Maciejewski i Makowski, Warszawa, Al. Jerozolimska 26. — Motory przyczepne; Mazowieckie Warsztaty Szkutnicze, Płock, Dobrzyńska 12. — Kajaki luksusowe; Mentzel Z., Warszawa, Marszałkowska 101. — Kostjmy kąpielowe, trykotaże sportowe, koszulki wiosłarskie; Państwowe Zakłady Inżynierji, Stocznia Modlińska. — Ślizgowce, motorówki, kajaki; Państwowy Instytut Robót Ręcznych, Górczewska 8. — Hamburki, kajaki żaglowe; Państwowy Monopol Spirytusowy, Lecno 1. — Kuchenki spirytusowe „EMES”. Denaturat w blaszankach, Składaki i wyroby gumowe. „Perun” Franc. Tow. Akc. S. A., Mazowiecka 7. — Kajaki aluminiowe; „Piaśców”, Łota 35. Fabryka Wyrobów Kauczukowych; „Rotor”, Żelazna 58. Skład okuć i narzędzi. — Okucia do łodzi, kajaków i żagli oraz narzędzia skutnicze; Evaz Vyrobcu Sportovnich Potreb v Csl Republice, Praha X. — Składaki. Sprzęt turystyczny; Szałek Stefan, Karolkowa 48. — Wiosła kajakowe; Szomański W. i S-ka, Warszawa, Kamedułów 71. — Kajaki turystyczne; Urbaniak W., Poznań, Droga Dębińska 10. — Łodzie re-

gatowe, turystyczne. Kajaki. Żaglówki. Motorówki; „Varsoviene”, wytw. odzieży sportowej, Marszałkowska 104. — Odzież Sportowa; „Wolbrom”, Fabryka w robót gumowych S. A., w Wolbromiu. Skład fabryczny w Warszawie, ul. Wierzbowa 9. — Kajaki składane i akcesoria kajakowe i obozowe.

Naogół polski przemysł sportu wodnego poczynił nadspodziewane postępy:

Składaki „Kleppera” niedawno jedyne, dziś są już wyrobem w kraju, ja-kość ich pod niektórymi względami przewyższa klepperowskie.

Inż. Wacław Orłowski zademonstrował nam sklejkę (dyktę) wyrobu Fabryki Dykt i Fornierów Braci Konopackich w Mostach, sklejka ta jest bezcennym wodoodpornym materiałem dla budowy kajaków, lekkich łodzi, pływaków do hydroplanów, samolotów.

Demonstrowane na wystawie próby na działanie wody dają wyniki nadspodziewane. Moczenie wielogodzinne w wodzie i gotowanie kilkakrotne nieobniża wartości sklejki.

Ta sprężysta i giętka sklejka o budowie trój i wielowarstwowej jest wyra-

biana z drzewa klonowego i brzoźowego od grubości 0,8 mm. do 2 cm., warstwy drzewa są sklejone bakrelitem, który czyni drzewo odpornym na gnicie, butwienie i toczenie przez robactwo i nie przepuszcza wody.

Zewnętrzna strona sklejki przy układaniu nią szkieletu łodzi winna być zabezpieczona przed nasiąkaniem wodą specjalnym wodoodpornym lakierem, który demonstrował inż. I. Nassalski jako wyrób również krajowy (Przetwórnia Olejów Roślinnych Sp. Akc. w Radomiu).

TADEUSZ MALISZEWSKI:

POTRZEBY ŻEGLUGI NA WIŚLE

Nasza polityka komunikacyjna stała się b. jednostronną. Cała uwaga została zwróconą na koleje żelazne, ich rozbudowę i inwestycje z tem związane. Inwestycje te pochłonęły setki milionów złotych, na drogi wodne zostały niewielkie okruszyny, niedające możności nawet zabezpieczenia tych robót, jakie przez okupantów na rzece były wykonane. Roboty pogłębiarskie, prowadzone przez okupantów dla podtrzymania żeglugi w czasach niskich stanów wody, zostały sprowadzone obecnie do minimum i wreszcie z braku kredytów na ten cel, mają być zupełnie jakoby zaniechane.

Żegluga Polska na Wiśle, składająca się z szeregu większych i mniejszych przedsięwzięć, oraz posiadaczy pojedynczych barek, t. zw. szyprów, z taborzem przeważnie starym, mocno zniszczonym przez okupantów niemieckich, którzy w czasie wojny wykorzystywali ten tabor dla przewozów wojennych, znalazła się w warunkach wyjątkowo ciężkich. Niepodległość Polski i przejście całego biegu Wisły w ręce Państwa Polskiego teoretycznie otworzyło dla żeglugi duże widoki rozwojowe — droga ku Bałtykowi stanęła otworem. W rzeczywistości jednak żegluga, oparta wyłącznie na inicjatywie prywatnej na rzece, w przeważnej części nieregulowanej o zmiennych stanach wody, przy absolutnym braku pomocy ze strony Rządu, natrafiła w swoim rozwoju na wielkie trudności.

Stworzenie regularnej komunikacji pasażersko-towarowej na dużej przestrzeni Wisły, zaczynając od Sandomierza, a kończąc Gdańskiem i Gdynią, a więc na linii o rozpiętości przeszło 700 klm., przerastało siły poszczególnych przedsięwzięć żeglugowych. Wymagało to już poważnej organizacji.

Organizacja taka została stworzona przez połączenie kilku przedsięwzięć żeglugowych w jedną

Spółkę pod nazwą Polska Żegluga Rzeczna „VISTULA” z siedzibą w Warszawie, przy ul. Mazowieckiej Nr. 12.

Spółka skoncentrowała w swoim rozporządzeniu największy tabor żeglugowy na Wiśle, składający się z przeszło z 30-tu parostatków towarowo - pasażerskich z odpowiednią ilością przystani (debarkad-rów), taboru holowniczego dla przewozów masowych, składającego się z 5-ciu holowników o sile maszyn ok. 1200 KM. i 5000 tonn pojemności barek, oraz statku typu morskiego, dla przybrzeżnej żeglugi pomiędzy Tczewem i Gdynią.

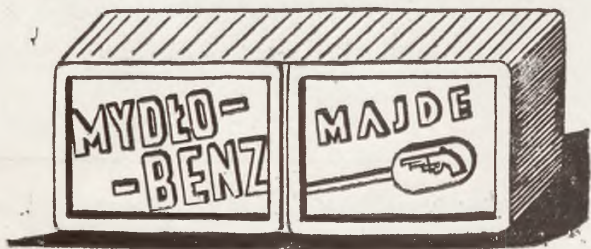
Operacje Spółki objęły cały rejon Wisły, Kanału Bydgoskiego, Brdy i Noteci. Gdynia—Gdańsk—Warszawa—Puławy—Sandomierz zostały połączone codzienną komunikacją parostatkową. Oddziały i agencje Spółki, rozporządzające wyszkolonym personelem administracyjno-ekspedycyjnym, posiadające w swoim rozporządzeniu lokalne biura i magazyny, objęły wszystkie ważniejsze punkty w rejonie basenu rzeki Wisły.

Została zapoczątkowana zupełnie słuszną i celową idea łamanych frachtów rzeczno-samochodowych, nawet przez miejscowości oddalone o sto kilkadziesiąt kilometrów od rzeki.

Rozwój tego rodzaju łamanego frachtu lądowo-wodnego najlepiej świadczy, że skoordynowanie pracy naszych linii kolejowych z żeglugą śródlądową przez wprowadzenie *frachtów łamanych kolejowo-wodnych* z przeładunkiem z kolei na wodę i odwrotnie, mogłoby znakomicie rozszerzyć nasze możliwości komunikacyjne, ułatwić wymianę i przewóz ładunków, oraz poważnie obniżyć w wielu wypadkach koszty przewozu. Dzisiejszy stan rzeczy nie jest zadawalniający. Problemat współpracy żeglugi z kolejami państwowymi i należytego wykorzystania naszych dróg wodnych — *wciągnięcia ich*, że tak powiem, *w ogólną sieć komunikacyjną*, nie jest wykonany.

Żegluga jest narazie jakgdyby konkurentem kolei, współzawodnicząc z nią taniością przewozu i rywalizując w przejściu ładunków. Frachty za przewóz wodą na Wiśle spadły w roku bieżącym *w przewozie pospiesznym* (Gdynia i Gdańsk — Warszawa dostawa w ciągu 3 dni i na powrotnej drodze — 2-ch dni), do 6—8 groszy za tonokilometr, *w przewozie masowym holowniczym* od 3—4 groszy za tonnokilometr.

NOWY WYNALEZEK W MYDLARSTWIE DO PRANIA CHEMICZNEGO W DOMU



(Przy przewozie całoberlinkowych ładunków w dół rzeki stawki te obniżone są nawet do 2,5 gr. za tonno-kilometr.)

Dowodzi to, że żegluga nawet przy tak ciężkich warunkach nawigacyjnych, na nieuregulowanej rzece, może zapewnić *tani przewóz* ładunków, co ma pierwszorzędne znaczenie dla rozwoju naszego przemysłu i rolnictwa.

Stawki powyższe pobierane są przy obecnych warunkach żeglownych na Wiśle (o stanie ich najlepiej świadczy fakt, że w chwili obecnej, gdy to piszemy stan wody na przemiałach Wisły poniżej Warszawy wynosi już tylko 0.80 metra, czyli faktyczna ładowność statków sprowadza się do 0.75 metra).

Stosunkowo niewielkim kosztem, przy użyciu posiadanych przez Dyрекcję Dróg Wodnych pogłębiarek, udałooby się utrzymać na szlaku wodnym *Warszawa — Gdańsk, głębokość przemiałów na 1 metr*, co pozwala wykorzystać tabor już do 50 procent jego nośności.

Niestety roboty, przeznaczone rokrocznie na ten cel są stale zmniejszane, a obecnie, *jak już zaznaczyliśmy, roboty te zostały zupełnie zaniechane.*

Żegluga pozostawiona jest sama sobie. Kosztowne maszyny — pogłębiarki, które kosztowały poważne sumy, będą stać zapewne i rdzewieć beczynnie w portach. Dyrekcje i Zarządy Dróg Wodnych, liczny personel nadzorczy będzie przyglądać się beczynnie ciężkiej walce żeglugi z mielizną na rzece...

Stwarza się rzeczywiście paradoksalna sytuacja. Handel, przemysł i rolnictwo potrzebuje taniego przewozu. Żegluga taniocść jego zapewnić może, ale domaga się utrzymania szlaku wodnego w należytym porządku, przy utrzymaniu przynajmniej tej minimalnej głębokości, jakiej *miernikiem jest 1 metr wody* na przemiałach.

Naszem zdaniem Państwo ma obowiązek wykonania tych minimalnych przynajmniej prac, związa-

nych z wydatkiem na czas nawigacji ok. 150—200.000 złotych (liczony tylko koszt pogłębienia nurtu), ponieważ to nietylko zapewnia *tani przewóz*, lecz równocześnie daje utrzymanie parotysięcznej rzeszy pracowników zatrudnionych w żegludze. („Vistula“ zatrudnia łącznie z robotnikami ładunkowymi około 1000 ludzi).

Nie bez znaczenia może być również wzgląd na usługi, jakie bezprzecnie, żegluga na Wiśle okaże w razie wybuchu wojny z naszym zachodnim sąsiadem.

Kwestja dalszego rozwoju żeglugi polskiej, utrzymanie polskiego stanu posiadania na Wiśle, wzmocnienie połączenia wodnego z portami polskimi—Gdańskiem i Gdynią jest zależną dzisiaj całkowicie od życzliwego potraktowania przez władze państwowe tych minimalnych postulatów.

TOWARZYSTWO EKSPEDYCYJNE I AGENTURA MORSKA
FERDYNAND PROWE, Sp. z o. o. w Gdyni, tel. 18-78.

„SYRENA“ Nawigacja na Wiśle, Oddział w Warszawie.

I. H. BACHMANN, Sp. z o. o. Tow. Spedycyjne, tel. 1693,
16-94 Gdynia.

„POLSKAROB“ Polsko - skandynawskie Towarzystwo Transportowe, Gdynia.

FR. RYTLEWSKI I S-KA, TOW. HANDLOWE DLA IMPORTU I EKSPORTU, Gdynia.

PABJANICKA FABRYKA MEBLI BIUROWYCH I. MAGROWICZ, Zachodnia 4, tel. 58, Pabjanice.

Oddział i skład w Warszawie, Ś-to Krzyska 30, tel. 530-86.

H. L. MUSSMAN I SYN, WARSZAWA, WARSZAWSKA
FABRYKA FURNIERÓW, Srebrna 10, tel. 630-13.

EXPORT BACON OSKAR ROBINSON, CENTRALA W BYDGOSZCZY.

Z DZIAŁALNOŚCI TOW. ROBÓT BUDOWLANYCH INŻ. BOGUSŁAW LENCKI I S-KA.
BUDOWA DOMÓW Z. U. P. U. W TORUNIU



Ogólnie znane i bardzo zasłużone w budownictwie większych obiektów T. R. B. Inż. Bogusław Lencki i S-ka wybudowało między innymi grupę domów Z. U. P. U. w Toruniu, których ogólny widok tu podajemy.

Włoska Spółka Akcyjna

Powszechna Asekuracja w Tryjeście
ASSICURAZIONI
GENERALI Trieste

ROK ZAŁOŻENIA 1831.

FUNDUSZE GWARANCYJNE Z KOŃCEM ROKU 1931
LIRÓW 1.471.296.637.61. 30 TOWARZYSTW SPOKREWNIO-
NYCH ORAZ ODDZIAŁY WŁASNE I REPREZENTACJE
WE WSZYSTKICH WIĘKSZYCH MIASTACH EUROPY
I INNYCH CZĘŚCIACH ŚWIATA.

DYREKCJA NA POLSKĘ W WARSZAWIE, UL. JASNA 19.
CENTRALA TELEFONICZNA 546-28.

ODDZIAŁY I GŁÓWNIJSZE PRZEDSTAWICIELSTWA W
NASTĘPUJĄCYCH MIASTACH POLSKI:

BIALYSTOK, BIELSKO, BRZEŚĆ N/B., CZĘSTOCHOWA,
GDYNIA, GRODNO, KATOWICE, KRAKÓW, LUBLIN,
LWÓW, ŁÓDŹ, POZNAŃ, RÓWNE, TCZEW, WILNO.
TOWARZYSTWO PRZYJMUJE NA NAJKORZYSTNIEJ-
SZYCH WARUNKACH UBEZPIECZENIA:

NA ŻYCIE, OD WYPADKÓW, OD ODPOWIEDZIALNOŚCI
CYWILNO - PRAWNEJ, OD OGNIĄ, OD KRADZIEŻY Z
WŁAMANIEM, OD RABUNKU INKASENTÓW I POSŁAŃ
CÓW, TRANSPORTÓW, WALORÓW, PRZESYŁEK POCZ-
TOWYCH, STATKÓW, SAMOLOTÓW ORAZ URZĄDZEŃ
PORTOWYCH.

Polskie Zakłady
Garbarskie

Sp. Akc.

w Krakowie

K o m u n a l n a
K a s a

Oszczędności
w Gdyni

Biuro Sprzedaży

POLSKICH
WALCOWNI RUR

Sp. z ogr. odp.

ODDZIAŁ W WARSZAWIE,
UL. MONIUSZKI 10.

Union Textil

Sp. Akc.

Częstochowa

KRAKOWSKA HUTA SZKŁA w KRAKOWIE
HUTA SZKLANA BIAŁYSTOK w BIAŁYMSTOKU

Zarząd: Warszawa, ul. Niecała 6 m 9.

Wszelkie wyroby ze szkła białego,
półbiałego i oranżowego

KOMUNALNA KASA OSZCZĘDNOŚCI
POWIATU KARTUSKIEGO
W KARTUZACH

Włocławska
Fabryka Papieru

SP. AKC., TEL. 140
ZARZĄD W WARSZAWIE, MONIUSZKI 2.

GDYŃSKA SPÓŁKA KONTROLNA
Z. O. O.
W GDYNI

GARBARNIA R. NOWOTCZYŃSKI

WARSZAWA

PARYSZEWSKA Nr. 2-a, TEL. 1208-90
POLECA CHROMY I BUKATY W RÓŻNYCH
KOLORACH NATURALNYCH

A. LUKSENBURG

HURTOWNIA JELIT I SZMALCU
BYDGOSZCZ, CHOPINA 2, TEL. 17-61.

Gdyński Import
Owoców Południowych
Gdynia, tel. 1285

M L E C Z A R N I A
i Zakłady Rolniczo-Przemysłowe
SPÓŁDZIELNIA Z OGR. ODP.
WRZEŚNIA TELEFON Nr. 21 KONTO BANKOWE:
SPÓŁDZIELCZY BANK POŻYCZKOWY
WE WRZEŚNI.
MASŁO NA EKSPORT WYRÓB KAZEINY
ZBIORNICA JAJ

Dr. Med. LEON KAUFMAN

B. LEKARZ KLINIKI WIEDENSKIEJ

SPECJALISTA CHOROÓB WENERYCZNYCH, SKÓRNYCH,
WŁOSÓW. ANALIZA KRWI.

PRZYJMUJE W MIESZKANIU PRYWATNEM: WSPÓLNA 24
W UMOWIONYCH GODZ. (TEL. 831-35)
ORAZ W SWOICH LECZNICACH:
WARSZAWA — CHMIELNA 26 I CHŁODNA 24.

SUPERFOSFAT

ZAPEWNIĄ DORODNE PLONY

Komunalna Kasa Oszczędności
m. Włocławka
WE WŁOCŁAWKU

Modrzejowskie Zakłady Górniczo-Hutnicze i Towarzystwo Zakładów Metalowych B. HANTKE W WARSZAWIE

Huty: „Milowice“, „Katarzyna“, „Staszic“ w Sosnowcu, Huta „Częstochowa“ w Rakowie, Fabryka „Światowit“ w Myszkowie, Fabryka Warszawska w Warszawie, Kopalnie Rudy Żelaznej st. Poraj. ZARZĄD w Warszawie, ulica Srebrna Nr. 9. Dyrekcja Naczelna w Sosnowcu.

ZAKRES PRODUKCJI: zlewki, kęsy, żelazo handlowe i profilowe, żelazo taśmowe gorąco-walcowane, walcówka, szyny, materiał łącznikowy do budowy nawierzchni kolejowych; bednarka zimno-walcowana, butle stalowe do gazów sprężonych, rury kwadratowe do sekcji i przegrzewaczy kotłowych, rury spawane do czoła, kolejki przenośne na stalowych podkładach, łopaty, rydło, młoty, siekiery, topory, oskardy, narzędzia rolnicze, odlewy żeliwne i stalowe, stal, surówka żeliwna, wyroby kuto-prasowane, cynowane i aluminiowe, walcownia miedzi.

M E T A L E

BLOKI, BLACHY, PRĘTY, TAŚMY RURY, DRUTY, PROFILE, KRAŻKI; BRONZ, MIEDŹ, TOMBAC, MOSIĄDZ, ANTYMON, NOWE SREBRO, BIAŁE METALE, ALUMINIUM, ALUPOLON, SILUMIN, NIKIEL, OŁÓW CYNA.

„POLTHAP“

**Polskie T-wo Techniczne dla handlu
i przemysłu Sp. z o. o.
WARSZAWA, PAŃSKA 83. Tel. 209-27; 330-65, 695-77.**

„PIONIER“

FABRYKA OBRABIAREK

Sp. z o. o.

WARSZAWA, KROCHMALNA 71, TEL. 695-86

POLECA: Tokarki, Rewolwerówki, Shapingi, Frezarki, Wiertarki, Pompki do smaru i wody.

Oferty, prospekty i katalogi na każde żądanie

**Inżynierowie STASZCZYK
KAPUTA RITTERMAN I S-ka
PRZEDSIĘBIORSTWO ROBÓT
INŻYNIERYJNO-BUDOWLANÝCH**

BUDOWA KOLEI

KRAKÓW-MIECHÓW

Kraków, Al. Krasińskiego 10. Tel. 142-68.

ZAKŁADY PRZEMYSŁU BAWELNIANEGO JULJUSZA KINDERMANA

Spółka Akc. w Łodzi. Rok. zał. 1892. Adr. teleg. „JUKA”.

Zarząd i biuro sprzed.: Piotrkowska 139, tel. 195-55. Zakłady przemysłowe: ul. Łąkowa 23/25, tel. 209-93. Przędzalnia, tkalnia, wykończalnia, farbiarnia, bielnik, drukarnia.

ZAKŁADY WYRABIAJĄ: Cajgi na ubrania męskie Patent-Manchester I. specjalny artykuł największej trwałości (z ochroną patentową na całą Polskę i Gdańsk) i różne gatunki Genua-Kordy. Plusze do prania i Velvetony na ubiory damskie w najnowszych kolorach i wzorach. Tkaniny na suknie damskie z sztucznego jedwabiu, bawełniane, kolorowo-tkane i drukowane w najmodniejszych deseniach.

Francuska Spółka Akcyjna

**TOWARZYSTWO AKCYJNE PRZEMYSŁU
WŁÓKIENICZEGO W CZĘSTOCHOWIE“**

Société Anonyme de l'Industrie

Textile Czenstochowa

WYSOKOWARTOŚCIOWE OLEJE I SMARY

„POLMIN”

Dostosowane do warunków pracy wszystkich
maszyn kalkuluja się najtaniej

„POLMIN”

Państwowa Fabryka Olejów Mineralnych
Lwów, Akademicka 7.

DRUKARNIA PAŃSTWOWA W W A R S Z A W I E

MIODOWA 22

TELEFONY: 12-15-02 — ZARZĄD
11-67-86 — DZIAŁ ZAMÓWIEN
" — (DOD.) KALKULACJA
" — " BUCHALTERJA
11-76-90 — DZIAŁ TECHNICZNY
11-37-99 — SKŁADNICA DRUKÓW
" — (DOD.) ZECERNIA

WYKONYWA WSZELKIE ROBOTY WCHODZĄCE W ZA-
KRES DRUKARSTWA I INTROLIGATORSTWA.

Spółka Akcyjna Gnaszyńskiej Manufaktury

W GNASZYNI POD CZĘSTOCHOWĄ—WOJEWÓDZTWO KIELECKIE

Adres dla depezy „GNAJUTA” — CZĘSTOCHOWA Adres dla listów: Częstochowa, sk. pocz. 116
PRZEDMIOTY WYTWÓRCZOŚCI DZIAŁ JUTOWY — DZIAŁ LNIANY — DZIAŁ KONOPNY

PRZEDZA jutowa we wszystkich numerach.

PRZEDZA lniana od najgrubszej do numeru 50 włącznie

PRZEDZA rymarska, szewska, wędliniarska, do wyrobów
sieci, dywanów, kilimów, lin, sznurów.

TKANINY bieliżniane, prześcieradłowe, ręcznikowe,
mundurkowe, na ubrania robocze, ubrania ochronne,
szytywnikowe, ścierki, magłowniki, filtracyjne, bre-
zentowe, opony do krycia wagonów etc. WORKI i sienniki.

NAGRODZONA WIELKIM ZŁOTYM MEDELEM NA POWSZECHNEJ
WYSTAWIE KRAJOWEJ W POZNANIU

Fabryka Skór G. WEIGLE SYNOWIE

WARSZAWA Piaskowa Nr. 4. TEL. 11-48-23 i 11-48-73

ROK ZAŁOŻENIA 1878 Adres telegraficzny: „GEWEIGLE”

BOXCALF, RINDBOX, CHEVREAUX CZARNE I KOLOROWE,
SKÓRY MEBLOWE I UBRANIOWE
ŁADUNKI KOLEJOWE WARSZAWA - GDAŃSKA



M. P. i H. nr. 9532.

Mirkowska Fabryka Papieru

Założona w roku 1774.

Biuro Zarządu: Warszawa, Sienna 4-1.

Adres telegraficzny: Mirków, Warszawa.

KAPITAŁ AKCYJNY: 6.000.000 Zł.

Fabryka mieści się w JEZIORNIE pod Warszawą i posiada: 4 walniki, 7 maszyn papierniczych o szerokości produkcyjnej 142-200 cm. i 2 kadzie czerpalne. Turbodynomo: 4,000 KW. Przeszło 1.100 robotników. Fabryka wyrabia wysokowartościowe papiery bezdrzewne; listowe i maszynowe, przebitkowe (pelury), papeteryjne, kancelaryjne i zeszytowe, drukowe i ilustracyjne, rejestrowe (książkowe, tabelaryczne), nutowe, rysunkowe szkolne i techniczne, dokumentowe (akcje i obligacje), czerpane (hipoteczne i inne na akta wieczyste) mapowe, brystole, kartony pocztówkowe, skoroszytowe, okładki aktowe, pergaminy, bibuły atramentowe i biurkowe. Specjalności i artykuły eksportowe fabryki: bibułki papierosowe w bobinach i arkuszach, kondensacyjne, karbo-

nowe, kopiałne i pakowe.

Łączna roczna produkcja fabryki wynosi 12.000 ton papieru i bibułki o wartości 22.000.000 złotych. Wyroby fabryki zostały 12 razy nagrodzone przez różne władze państw., w tem 10 złotych medali.

Wschodnio Małopolski Związek Eksporterów Jaj

WE LWOWIE, UL. AKADEMICKA 17.

Udziela wszelkich informacji o źródłach nabycia jaj w Polsce.



Znak ochronny jest zupełną gwarancją pierwszorzędných produktów.

WSZYSCY KUPUJĄ ZNAKOMITE WYROBY MLECZARSKIE

**Krajowego Związku Mleczarskiego
„Masłosojuz“ we Lwowie**

Własne Oddziały i Składy we większych miastach Kraju
25 sklepów drobnej sprzedaży.

Łódzko-Warszawskie Towarzystwo Transportowe

WARSZAWA, SIENNA 94 RÓG WRONIEJ Sp. z o. o.
TELEF. 605-92, 712-80.

ŁÓDŹ, JULJUSZA 1 RÓG PRZEJAZD
TELEF. 206-90.



Używajcie tylko niedoścignionych ostrzy do golenia

„POLONIA” Wszędzie do nabycia

Warszawska Fabryka Ostrzy do Golenia „Polonóz” Sp. o. o.
Warszawa, Grochowska 119. Tel. 10,18,33.

CZEKOLADĘ deserową i lotniczą opodatkowaną
na rzecz L. O. P. P. poleca firma
A. PIASECKI S. A.

„HAZET” parowa fabryka cukrów i czekolady
„TOSCA” Cukierki gryłażowe
Lwów, ul. Panińska Nr. 23.

W A R S Z A W S K A F A B R Y K A W Y R O B Ó W O Ł O W I A N Y C H I C Y N O W Y C H **W. K E M N I T Z**

Terespolska 24 WARSZAWA-PRAGA Telefon 10.24-24.

Rury i blacha z ołowiu i cyny, drut z ołowiu, cyny i Kompozycji,
plomby ołowiane, folja z ołowiu z czystej cyny staniol, cyna do
lutowania zwyczajna oraz w rurkach napełnionych kalafonją lub
pastą, pasta do lutowania (Rapidan), blacha aluminiowa, wełna
ołowiana, wszelkie paski z ołowiu, cyny lub Kompozycji, ołów
do witraży i t. p.

BIURO SPEDYCYJNE Komitau i Urbach

KRAKÓW, KRAKOWSKA 6. Specjalność: Regularnie zorganizowany ruch zbiorowy z Krakowa do Tarnowa, Rzeszowa, Przemyśla, Lwowa, Częstochowy, Gdańska, Gdyni, Bielska, Katowic, przy równoczesnej codziennej obsłudze wszystkich miejscowości Górnego Śląska oraz z Warszawy, Łodzi, Bielska, Katowic, do Krakowa.

TELEFONY: 127-49, 144-29, 177-71 (MAGAZYN KOLEJOWY)
ZAŁATWIA WSZELKIE W ZAKRES SPEDYCJI WCHODZĄCE CZYNNOŚCI. OBSZERNE MAGAZYNY Z BOCZNICĄ KOLEJOWĄ.

BANK NAFTOWY

SPÓŁKA AKCYJNA LWÓW — UL. LEONA SAPIEHY L. 3
PRZYJMUJE:
LOKATY PIENIĘŻNE NA NAJKORZYSTNIEJSZYCH WARUNKACH. PRZEPROWADZA WSZELKIE TRANZAKCJE BANKOWE Z JAKNAJDALEJ IDĄCEM UWZGLĘDNIENIEM INTERESU P. T. KLIENTÓW, PRZYJMUJE DO ESKONTU RYMESY, KUPIJE ROPE, UDZIELA ZALICZKI NA ROPE.

Dancing „ADRIA”

WARSZAWA, MONIUSZKI 10

NAJSYMPATYCZNIJSZY REPREZENTACYJNY
LOKAL WARSZAWY POD DYR. FRANCISZKA
MOSZKOWICZA.

Rzeźnie Miejskie

ŁÓDŹ, UL. INŻYNIERSKA Nr. 1 POLECAJĄ:
CHŁODNIE DLA PRZECHOWYWANIA MIĘSA, MASŁA
I T. P. MROŻNIE DLA RYB. ŁÓD SZTUCZNY. KREW
SUZONO - MIELONA. MACZKĘ MIĘSNO - KOSTNĄ.
ZARZĄD: UL. INŻYNIERSKA Nr. 1, TEL. 102-81.
TARGOWISKO: UL. INŻYNIERSKA Nr. 1, TEL. 175-51.
CHŁODNIA: UL. WOŁOWA Nr. 12, TEL. 190-16.

„KARPALIT”

Spółka akcyjna dla fabrykacji
Kart do gry, wyrobów papiero-
wych i litograficznych

LWÓW, ZIELONA 20, TEL. 87-52
POLECA KARTY DO GRY W NAJLEPSZYM
GATUNKU

Makowski i Zauder

FABRYKA MATERJAŁÓW PRASOWANYCH I ELEKTRO-
TECHNICZNYCH
SPÓŁKA Z OGRANICZONĄ ODPOWIEDZIALNOŚCIĄ
KONTO P. K. O. Nr. 69195.
ADRES TELEGRAFICZNY. „FERELEKTRA ŁÓDŹ”.
ŁÓDŹ, UL. KAROLA 5. TELEFON 182-94.

BIURO SPEDYCYJNE

Nakel Chameides

LWÓW, UL. SYKSTUSA 8. TELEFON 9-89

Konto P. K. O. 143.380.

Dom Składowy Publiczny

GMINY M. ST. WARSZAWY
STAWKI 4/6, TEL. 11-33-47, 11-16-33, 11-65-71, BOCZNICA
WŁASNA.
SKŁADY WOLNOCŁOWE, WOLNOAKCYZOWE
TRANZYTOWE I OGÓLNE.
MAGAZYNOWANIE, UBEZPIECZENIE, CLENIE,
EKSPEDYCJA, INKASO.
PRZEDSTAWICIELSTWA W GDAŃSKU I GDYNI.

ZAŁATWIA WSZELKIE FORMALNOŚCI CEL-
TOWARÓW WE WŁASNYCH MAGAZYNACH
NE, TRANSPORTOWE I MAGAZYNOWANIE
NA NAJDOGODNIEJSZYCH WARUNKACH.

Międzynarodowy Dom
Spedycyjny i Komisowy

Moriz Gottlieb

L W Ó W
ŁUKASIŃSKIEGO L. 4
TEL. Nr. 15-83, 64-63
ADRES TELEGR. GOTTLIEB SPEDYTOR
PRZEZ MINISTERSTWO SKARBU
KONCESJONOWANA AJENCJA CELNA

Łazienka i Kąpiele

DIANA

WARSZAWA, CHMIELNA 13, TEL. 1-36-10; 505-80.



TKALNIA, FABRYKA
PLANDEK (Brezentów)
I NAMIOTÓW

N. ZEMSZ i S-wie

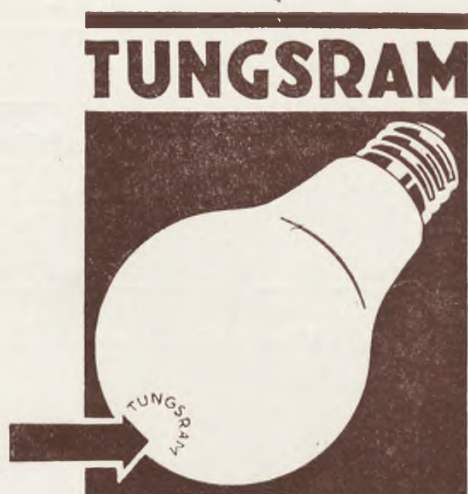
WARSZAWA, CHŁODNA 38, tel. 629-86 i 635-88

PLANDEKI (PLACHTY) nieprzemakalne.

TKANINY brezentowe impregnowane i surowe.

NAMIOTY różnych typów.

WIADRA składane.



→ Marka
"Tungsrám" jest
gwarancją, wy-
sokiego gatunku

ZAKŁADY WŁÓKIENNICZE

Karol T. BUHLE w Łodzi

Istnieją od roku 1897.

SPÓŁKA AKCYJNA

Zatrudniają około 2.000 robotników.

BIURO I FABRYKA:

PRZĘDZALNIA CIENKA:

Łódź, ul. Hipoteczna 7/9. Telefon 195-44.

Łódź, ulica Dąbrowskiego 21. Telefon 160-37.

Adres telegraficzny: KATEBU — ŁÓDŹ. Skrzynka pocztowa Nr. 6.

ODDZIAŁY: PRZĘDZALNIA CIENKOPRZĘDNA, TKALNIA, FARBIARNIA, DRUKARNIA, BIELNIK I WYKON-
CZALNIA.

WYRABIAJĄ TOWARY: BAWELNIANE, SATYNE i ADRIE CZARNA, GENUA-PLUSZ, RYPSY KOLORO-
WE, BATYSTY, NANSOOK, LIBERTY GŁADKI I DRUKOWANY, SPORTOWE KOSZULOWE DRUKO-
WANE, PANAME, FLANELE, DAMASEE OBRUSOWE I ROLETOWE, MATERJAŁY ZE SZTUCZNYM
JEDWABIEM I JEDWABIE NATURALNE DRUKOWANE

SP. AKC.

J. JOHN

w ŁODZI

NAPRĘŻACZE PĘDNI
PRZEKŁADNIE ZEBATE i SLIMAKOWE
KOŁA ZEBATE i SLIMAKOWE
KOTŁY KWASO- i OGNIODPORNE
WALCE MŁYŃSKIE i HUTNICZE
TOKARKI i WIERTARKI
GŁADZIANKI (KALANDRY)

ORYGINALNE KOTŁY STREBEL'A I RADJATORY

NAJWIĘKSZE W EUROPIE ZAKŁADY
PRZEMYSŁU BAWELNIANEGO

P. W. K. 1929 POZNAN
Wielka nagroda
Wielki medal złoty

**ZJEDNOCZONE
ZAKŁADY PRZEMYSŁOWE
K. SCHEIBLERA i L. GROHMANA**

SPÓŁKA AKCYJNA

W Ł O D Z I

TKANINY Z BAWELNY LNU, JEDWABIU
(sztucznego) DLA UŻYTKU PRYWATNE-
GO, DLA PRZEMYSŁU
ORAZ SPECJALNE DLA
DOSTAW RZĄDOWYCH, CELÓW
WOJSKOWYCH I LOTNICZYCH

216000 wrzecion, 6000 krosien, wykończalnie,
własna drukarnia, własna elektrownia 4000 W.

S. STASZEWSKI

Skład obić papierowych (tapet)

WARSZAWA, MAZOWIECKA 8, TEL. 670-85.

FABRYKA WŁASNA

NAJWIĘKSZY WYBÓR OBIĆ OD NAJSKRO-
MNIEJSZYCH DO NAJWYKWINTNIEJSZYCH

CENY KONKURENCYJNE

RRUKOWANO NA KUNSTDRUKU MIRKOWSKIEJ FABRYKI PAPIERU

Prenumerata dwumiesięcznika „FLOTA POLSKA“ rocznie, t. j. za 6 zeszytów, zł. 12. (Administracja za termi-
nowe dostarczanie czasopisma nie bierze odpowiedzialności). Pojedynczy zeszyt zł. 2.

Adres Redakcji i Administracji: Warszawa, ul. Chmielna 26. Konto w P. K. O. 25.110. Filje „FLOTY
POLSKIEJ“: w Warszawie: Złota 59-a, od godz. 4 do 6 popoł. tel. 601-93; Redakcja i Administracja czynna jest w po-
niedziałki, środy i soboty od 4-ej do 5-ej. Ceny ogłoszeń: cała strona 600 zł., $\frac{1}{2}$ 350, $\frac{1}{3}$ 250, $\frac{1}{4}$ 200.

Redaktor i wydawca: *Radosław Krajewski.*

Dyrektor wydawnictwa: *Adolf Minasiwicz.*