

III 1222

1934

Czytelnia

AUX MEMBRES
J CONGRÈS INTERNATIONAL DE GÉOGRAPHIE
VARSOVIE 1934
COMITÉ EXÉCUTIF DU CONGRÈS

BIBLIOTEKA
INST. GEOGR. U.Ł.
Nr 9641

DR. JERZY SMOLEŃSKI

LUDNOŚĆ O JĘZYKU OJCZYSTYM POLSKIM
NA OBSZARZE RZECZYPOSPOLITEJ POLSKIEJ

*LA RÉPARTITION DE LA POPULATION
AYANT POUR LANGUE MATERNELLE LE POLONAIS
SUR LE TERRITOIRE DE LA RÉPUBLIQUE POLONAISE*

WARSZAWA 1934

ODBITKA Z KWARTALNIKA STATYSTYCZNEGO, WYDAWANEGO PRZEZ GŁÓWNY
URZĄD STATYSTYCZNY RZECZYPOSPOLITEJ POLSKIEJ, ROK 1933, TOM X, ZESZYT 4.
TIRÉ DE LA REVUE TRIMESTRIELLE DE STATISTIQUE, ÉDITÉE PAR L'OFFICE
CENTRAL DE STATISTIQUE DE LA RÉPUBLIQUE POLONAISE, ANNÉE 1933, TOME X, FASC. 4.

LUDNOŚĆ O JĘZYKU OJCZYSTYM POLSKIM
NA OBSZARZE RZECZYPOSPOLITEJ POLSKIEJ

*LA RÉPARTITION DE LA POPULATION
AYANT POUR LANGUE MATERNELLE LE POLONAIS
SUR LE TERRITOIRE DE LA RÉPUBLIQUE POLONAISE*

Inst. Geogr. i Gosp. P.



AUX MEMBRES
DU CONGRÈS INTERNATIONAL DE GÉOGRAPHIE
VARSOVIE 1934
COMITÉ EXÉCUTIF DU CONGRÈS

DR. JERZY SMOLEŃSKI

LUDNOŚĆ O JĘZYKU OJCZYSTYM POLSKIM
NA OBSZARZE RZECZYPOSPOLITEJ POLSKIEJ

*LA RÉPARTITION DE LA POPULATION
AYANT POUR LANGUE MATERNELLE LE POLONAIS
SUR LE TERRITOIRE DE LA RÉPUBLIQUE POLONAISE*

WARSZAWA 1934

BIBLIOTEKA
INST. GEOGR. U.J.

Nr. 9661

Dr. JERZY SMOLEŃSKI

Ludność o języku ojczystym polskim na obszarze Rzeczypospolitej Polskiej

Jej gęstość, udział procentowy oraz wysokość względnych przewyżek i niedoborów w powiatach według stanu z dn. 9.XII 1931 r.

Za dostateczny środek dla scharakteryzowania ilościowo-przestrzennej roli grupy ludności, stanowiącej część zaludnienia pewnego obszaru, uważa się zazwyczaj — poza użyciem cyfr bezwzględnych, a na mapie metody punktowej — przedstawienie kartograficzne przestrzennego zróżnicowania udziału procentowego tej grupy. Na innym miejscu¹ starałem się wykazać, że to jest niewystarczające, że zyskanie pełnego obrazu wspomnianej roli wymaga jeszcze uwzględnienia dwóch elementów: zróżnicowania gęstości omawianej grupy, t. j. ilości reprezentujących ją osobników przypadających na 1 km², oraz zróżnicowania jej względnych (t. j. przypadających na 1 km²) przewyżek, wzgl. niedoborów w stosunku do reszty zaludnienia.

Niniejsza praca jest zastosowaniem powyższej zasady dla zanalizowania roli ludności o języku ojczystym polskim na terenie Rzeczypospolitej Polskiej w oparciu o ogłoszone wyniki tymczasowe ogólnego spisu ludności z dn. 9 grudnia 1931 r.² Obliczenia dokonane zostały dla powiatów jako jednostek podstawowych, albowiem dane, dotyczące gmin, nie zostały dotychczas opublikowane.

I. Gęstość ludności o języku ojczystym polskim (Mapa I)

Bezwzględne liczby Polaków³, mieszkających w poszczególnych powiatach, ogłoszone przez Główny Urząd Statystyczny, porówna-

ne z powierzchnią tych powiatów, pozwalają na obliczenie średniej gęstości ludności polskiej (t. j. ilości, przypadającej na 1 km²) dla każdego powiatu. Obliczono ją łącznie z ludnością położonych w granicach tych powiatów miast, nawet i w tych przypadkach, gdy miasta stanowią odrębne jednostki administracyjne, a to celem umożliwienia porównania mapy zagęszczenia Polaków z mapą gęstości zaludnienia, która tą metodą wykonana została i ogłoszona przez Główny Urząd Statystyczny⁴.

Analiza załączonej mapy I, na której wyróżniono sześć stopni zagęszczenia Polaków: < 10, 10 — 30, 30 — 50, 50 — 70, 70 — 100, > 100 głów na 1 km², pozwala stwierdzić następujące stosunki:

1. Większa część obszaru etnograficznego polskiego ma gęstość Polaków przewyższającą 70 głów na 1 km². Poza tym obszarem gęstość taką osiąga tylko powiat lwowski (ze Lwowem)⁵ i tarnopolski.

Terytorja o powyższym zagęszczeniu Polaków dotykają granic państwa na południowym zachodzie i południu; na północy należą tu tylko trzy nadgraniczne powiaty: morski, tczewski i gruzdzicki.

2. Ponad 100 Polaków na 1 km² mieszka w zwartym obszarze na południowym zachodzie, obejmującym Śląsk (bez pow. lublinieckiego), zachodnią i północną

¹ J. Smoleński: *Sur l'analyse cartographique de rapports entre les différents composants de la population*. — Pamiętnik II, Zjazd Geografów i Etnografów Słowiańskich, T. II, 104 Kraków 1930.

² Wiadomości Statystyczne r. 1932, zes. 16, str. 311.

³ Jako Polaków rozumieć należy osoby o języku ojczystym polskim.

⁴ Wiadomości Statystyczne r. 1932, zes. 3.

⁵ Powiat lwowski bez miasta Lwowa ma średnią gęstość Polaków 63,5/km².

- część woj. krakowskiego, południowo-zachodnią kieleckiego i zachodnią lwowskiego. Nadto należą tu izolowane wyspy złożone z powiatów: a) Warszawa-Błonie, b) Łódź - Łask - Brzeziny, c) Kutno, d) Kalisz-Ostrów, e) Poznań, f) Toruń i Bydgoszcz, g) Grudziądz, h) Tczew, i) Lublin, j) Lwów. Pokrywa się to z występowaniem większych miast i największej ogólnej gęstości zaludnienia.
3. 50—70 Polaków na 1 km^2 występuje głównie w obwodowych częściach obszaru większości polskiej, przede wszystkim na północy (rzadsze zaludnienie), nadto w słabiej zaludnionych powiatach w środku państwa (np. Sochaczew, Rawa Mazow., Opoczno, Włoszczowa). Poza rdzennym terytorjum polskiem znajdujemy tę gęstość Polaków w pow. wileńskim (z Wilnem)¹ oraz w 9 powiatach należących do południowo - wschodniego półwyspu ekspansji polskiej, sięgającego przez Podole do granic państwa (Mościska, Rudki, Sambor, Drohobycz, Przemyślany, Stanisławów, Buczacz, Trembowla, Skafat).
4. 30 — 50 Polaków na 1 km^2 znajdujemy na następujących obszarach:
- u północno-zachodnich granic państwa w 6 powiatach woj. pomorskiego i 9 północnych i zachodnich woj. poznańskiego (obszar przeważnie rzadko zaludniony),
 - w grupie (słabo zaludnionych) powiatów u północnej granicy: Działdowo, Przasnysz, Kolno i północnej części woj. białostockiego,
 - wzdłuż wschodnich granic etnograficznych polskich w powiatach: Dobromil, Lubaczów, Włodawa, Konstantynów,
 - w 3 wschodnich powiatach woj. lwowskiego (Gródek Jagielloński, Żółkiew, Sokal), w większości (11) powiatów woj. tarnopolskiego oraz w 4 powiatach gęsto zaludnionych woj. stanisławowskiego (Tlumacz, Horodenka, Kołomyja, Sniatyn),
 - w obrębie „półwyspu wileńskiego” w 3 powiatach: Szczuczyn, Lida, Oszmiana.
5. 10 — 30 Polaków na 1 km^2 spotykamy:
- w zwartym obszarze na północnym wschodzie państwa obejmującym po-
- łudniową i wschodnią część woj. białostockiego, zachodnią woj. poleskiego (pow. Brześć n/B.), większość powiatów woj. nowogródzkiego i wileńskiego. Obszar ten od północno-wschodnich granic woj. lubelskiego ciągnie się nieprzerwanym pasem aż po Dźwinę,
- w równoleżnikowym pasie środkowego Wołynia wraz z przyległym na południu powiatem radziechowskim,
 - w woj. lwowskim w 2 powiatach północnych: Rawa Ruska i Jaworów, stanowiących wyspę słabszego niż w otoczeniu zagęszczenia Polaków, oraz w 3 powiatach karpaccich: Lesko, Turka, Stary Sambor,
 - w woj. stanisławowskim w 3 powiatach: Stryj, Żydaczów, Kałusz, stanowiących wyspę słabszego zagęszczenia Polaków,
 - w powiecie sępoleńskim woj. pomorskiego (28,5 Polaków na 1 km^2 , przy gęstości zaludnienia 48,1/ km^2). Jest to jedyny powiat w zachodnich województwach Rzeczypospolitej, — wogóle jedyny poza wschodnimi obszarami — o gęstości Polaków poniżej 30/ km^2 .
6. Mniej niż 10 Polaków na 1 km^2 występuje w 3 obszarach:
- Polesie — bez pow. Brześć n/B. i przyległe 3 powiaty północno-wołyńskie. Na Polesiu gęstość Polaków spada do najniższych w całym państwie wartości. W 5 powiatach (Kamień Keszyski, Kobryń, Drohiczyn, Kosów, Łuniniec) nie dochodzi 3 głów na 1 km^2 ,
 - południowy Wołyń (powiaty Krzemieniec i Dubno), gdzie gęstość Polaków jest nieco większa (9,1 — 9,6/ km^2),
 - Wschodnie Karpaty (5 powiatów: Skole, Dolina, Bohorodczany, Nadwórna, Kosów).

Wymienione obszary o bardzo słabym zagęszczeniu Polaków odznaczają się równocześnie — z wyjątkiem pow. krzemieckiego i bohorodczańskiego — rzadkiem zaludnieniem.

Na podstawie powyższego przeglądu stwierdzić można, że zagęszczenie Polaków jest na obszarze Polski w znacznym stopniu odbiciem gęstości zaludnienia. Linja przekątna przecinająca terytorjum Rzeczypospolitej z północy na południowy wschód, łącząca wschodnie, względnie północne krańce powia-

¹ Powiat wileński bez miasta Wilna ma średnią gęstość Polaków 30,5/ km^2 .

tów: Grudziądz-Siedlce-Tarnopol, dzieli państwo na dwie połacie w ten sposób, że część południowo-zachodnia skupia niemal wszystkie powiaty o gęstości Polaków przynoszącej 60 na 1 km^2 . Co więcej, niewiele powiatów mających ponad 40 Polaków na 1 km^2 przekracza tę linię na północy i północo-wschodzie, a większość obszaru poza nią leżącego ma zagęszczenie Polaków nie dochodzące $20/\text{km}^2$. W połaci południowo-zachodniej natomiast wartości poniżej $50/\text{km}^2$ występują tylko na obu skrajnych skrzydłach: na północo-zachodzie (w woj. poznańskim i pomorskim) w związku z obniżeniem gęstości zaludnienia, — zaś na południo-wschodzie (w obszarach „mniejszościowych”) w związku z przekroczeniem granicy etnograficznej polskiej.

W obrębie wschodnich ziem Rzeczypospolitej obraz zagęszczenia Polaków zaznacza wyraźnie trzy szlaki kolonizacji polskiej:

1. Na północnym wschodzie szlak wileński, gdzie ilość Polaków w powiatach: wileńskim (bez Wilna), szczuczynskim, lidzkim i oszmiańskim wynosi od 30 do 40 głów na 1 km^2 , zaś w reszcie woj. wileńskiego i nowogródzkiego od kilkunastu do $25/\text{km}^2$, u samej nawet granicy Łotwy (pow. Brasław) przynosząc $20/\text{km}^2$.
2. Szlak środkowo-wołyński, biegnący przez powiaty: Włodzimierz, Horochów, Łuck, Równe, wykazujący nieznaczną wprawdzie $11-18/\text{km}^2$ gęstość Polaków, niemniej odbijającą od niższych jeszcze wartości w sąsiednich obszarach na północy (północny Wołyń i Polesie, $2-6/\text{km}^2$) i południu (powiaty: Dubno i Krzemieniec ok. $9/\text{km}^2$). Jest to strefa polskiej kolonizacji, na której przedłużeniu poza wschodnią granicą Rzeczypospolitej leżą skupienia Polaków w okolicy Żytomierza, podkreślone istnieniem na terytorjum Z. S. R. R. t. zw. polskiego autonomicznego rejonu Marchlewskiego (Dowbysze).
3. Na południowym wschodzie szlak podolski, którego oś biegnie od Jarosławia przez Lwów na Tarnopol. Zagęszczenie Polaków wynosi tu w szeregu powiatów od 50 do $70/\text{km}^2$, wyższe jeszcze wartości osiągając w pow. lwowskim (z miastem) i tarnopolskim.

Dla porównania podkreślić warto, że powiat tarnopolski ma gęstość Polaków taką jak płocki, że gęstość ta w pow. skałackim i trembowelskim (a więc nad samą granicą wschodnią) wyższa jest niż w pow. sochaczewskim, pułtuskim lub rawskim, — że wreszcie w niektórych powiatach podolskich, w których Polacy są w mniejszości¹, zagęszczenie ich nie ustępuje istniejącemu w rdzennie i niemal czysto polskich powiatach, takich jak np. Przasnysz lub Kolno, mających powyżej 90% Polaków, lecz rzadko zaludnionych.

II. Odsetki ludności o języku ojczystym polskim (Mapa II)

Według stanu z 9.XII 1931 r. ludność o języku ojczystym polskim stanowi 69,1% zaludnienia Rzeczypospolitej. Zróżnicowanie polskich odsetków w poszczególnych powiatach wedle obliczeń Głównego Urzędu Statystycznego przedstawia mapa II. Z obliczeń wyłączono tu ludność 19 miast osobno potraktowanych w zestawieniu Urzędu². Nasilenie procentowe wyrażono na mapie przy pomocy skali sześciostopniowej: < 10 , $10-30$, $30-50$, $50-70$, $70-90$, $> 90\%$.

Mapa pozwala przede wszystkim wydzielić na terytorjum Rzeczypospolitej obszar powiatów większości polskiej od obszaru mniejszości. Stosunek ich powierzchni przedstawia się jak 62 : 38. Linja rozdzielająca te obszary — zaczynając od północy — przecina woj. białostockie, pozostawiając po stronie mniejszości polskiej dwa powiaty: Grodno i Wołkowysk, następnie towarzyszy południowej granicy tegoż województwa, potem wschodniej i południowej województwa lubelskiego aż do zetknięcia się jej z pow. jarosławskim, skąd skręca ku południowi i przecina Karpaty krętym przebiegiem, pozostawiając po stronie większości polskiej powiaty: Jarosław, Mościska, Przemyśl, Brzozów, Sanok.

Na zachód od tej linii niema powiatów, w których Polacy byłiby w mniejszości, natomiast na wschód od niej widnieją trzy wyspy większości polskiej: na północnym wschodzie wyspa wileńska, na którą składa się 8 powiatów, sięgających aż po granicę z Łotwą, na południowym wschodzie wyspa lwowska, złożona z 3 powiatów, wreszcie nadgraniczna wyspa tarnopolska również z 3 powiatów złożona.

¹ Np. Borszczów, Buczacz, Stanisławów, Tlumacz, Rudki, Drohobycz.

² Bielsko, Białystok, Bydgoszcz, Częstochowa, Gdynia, Gniezno, Grudziądz, Inowrocław, Katowice, Kraków, Król. Huta, Lublin, Lwów, Łódź, Poznań, Sosnowiec, Toruń, Warszawa, Wilno. Miasta te, z których jedynie Bielsko ma większość niepolską, wykazują razem średnio 72,7% Polaków (a więc odsetek wyższy niż średni dla całego państwa).

1. Terytorjum większości polskiej

Na całym obszarze większości polskiej tylko 15 powiatów posiada odsetek Polaków niższy niż 70%. Z nich 6 składa „wyspy”: lwowską i tarnopolską, 4 wchodzi w skład „wyspy” wileńskiej tak, że na zwarte terytorjum polskiej większości przypada zaledwie 5 powiatów reprezentujących niższy stopień polskiej przewagi procentowej. Cztery z nich leżą u wschodnich granic etnograficznych polskich (Sanok, Przemyśl, Mościska, Bielsk), jeden nad zachodnią granicą państwa (Sępólno). Zresztą na omawianem terytorjum również takich powiatów, które mają 70 — 80% Polaków, jest niewiele: 2 leżą w woj. łódzkiej (Łódź bez miasta, Brzeziny), 5 u zachodnich granic woj. poznańskiego (Nowy Tomysl, Chodzież, Wyrzysk, Szubin, Wolsztyn; np. trzy ostatnie mają ponad 79% Polaków), 4 w woj. lubelskim sąsiadują z Wołyniem (Tomaszów, Hrubieszów, Chełm, Włodawa). Należy tu wreszcie pow. gorlicki na południu, w Karpatach, a na północny suwalski, wciśnięty między Prusy Wschodnie a Litwę. Poza ten cały obszar polskiej większości składa się z powiatów, mających więcej niż 80% Polaków, przyczem znaczną przewagę terytorjalną stanowią powiaty, w których ten procent przenosi 90%. Mapa wskazuje, że ten najwyższy odsetek polski obejmuje przede wszystkim zwarty obszar na południowym zachodzie Rzeczypospolitej i przechodzi na południu, na zachodzie i na północy w szeroką strefę obwodową równoległą do granic państwa, zaś na wschodzie zbliżoną do granic etnograficznych polskich. W ten sposób powiaty o najwyższym procencie Polaków (> 90%) tworzą niejako okólny pierścień, otaczający terytorjum większości polskiej, odsunięty nieco od jego wschodnich krańców a wykazujący większe przerwy jedynie na północno-zachodnim skraju woj. poznańskiego i południowym białostockiego. Występuje on jeszcze wyraźniej, gdy uwzględnimy, że poza nim kilka obwodowych powiatów (Rawicz, Działdowo, Szczuczyn, Węgrów) ma ponad 89,6% Polaków.

Na otoczonym tą okolną strefą terenie, w którym ludność polska reprezentuje przeważnie 85—90%, rozsiane są powiaty o wyższym (> 90%) procencie polskim w postaci wysp tworzących wewnętrzny łańcuch, skierowany z południowego wschodu na północny zachód wzdłuż osi: Iłża — Strzelno. Urywa się on za wschodnią granicą woj. poznańskiego.

Co się tyczy wymienionych wyżej odosobnionych wysp polskiej większości na wschodzie, najwyższe odsetki polskie posiada wyspa wileńska. Powiaty: Wilno (bez miasta), Oszmiana i Szczuczyn mają ponad 80% ludności polskiej, niewiele mniej (79,4%) ma pow. lidzki. Słabszy odsetek Polaków (66—66,5%) wykazują powiaty Brasław i Wołożyn, najslabszy, bliski stanu wyrównania, pow. Święciany (50,2%) i Stołpce (52,2%).

Nader słabą procentową przewagę polską (51,1 — 58,3%) reprezentuje wyspa lwowska (bez Lwowa), złożona z powiatów: Lwów, Przemyślany, Kamionka Strumiłowa, silniejszą natomiast tarnopolska (60,9 — 66,6%), na którą składają się również trzy powiaty: Tarnopol, Trembowla i Skalał.

2. Terytorjum mniejszości polskiej

Najniższy procent Polaków (< 10%) występuje na terenie Rzeczypospolitej w dwóch najrzadziej zaludnionych krainach: na Polesiu i we Wschodnich Karpatach. Na Polesiu w trzech powiatach: Kobryń, Drohiczyn, Kamień Koszyrski, we Wschodnich Karpatach również w trzech: Skole, Bohorodczany i Kosów. W żadnym z nich zresztą procent ten nie spada poniżej 5%.

Słabą mniejszość (10—30%) stanowi ludność polska: a) w dużym obszarze obejmującym resztę Polesia, dwa powiaty woj. nowogródzkiego (Nowogródek i Nieśwież), cały Wołyń oraz pobliski powiat Rawę Ruską, b) w dziedzinie Wschodnich Karpat i Podkarpacia, mianowicie w trzech południowo-wschodnich powiatach woj. lwowskiego (Lesko, Turka, Stary Sambor) i większości powiatów woj. stanisławowskiego z przyległym pow. rohański.

Powyższe dwa obszary rozdziela strefa powiatów o silnej (30 — 50%) mniejszości polskiej, leżących na Podolu i Pobużu i okalających wyspy polskiej większości: lwowską i tarnopolską. W połowie tych powiatów odsetki Polaków przenoszą 40%. W pasie środkowym, wiążącym wspomniane wyspy ze sobą i z obszarem etnograficznym polskim na zachodzie, stan jest bliski wyrównania (Lubaczów 49,8, Rudki 48,4, Podhajce 48,8, Zborów 47,8, Złoczów 47,9%). Wyrównanie nastąpiło już w pow. zbaraskim.

Drugą dziedziną silnej mniejszości polskiej rozciąga się na północnym wschodzie w sąsiedztwie wyspy wileńskiej. Składają się na nią

dwa rozdzielone pasem większości polskiej terytorja: południowe, obejmujące 4 powiaty o procencie Polaków przenoszącą 40% (Grodno, Wołkowysk, Stonim, Baranowicze) i północno-wschodnie, również z 4 powiatów złożone (Mołodeczno, Wilejka, Dzisna, Postawy), o odsetkach polskich od 39,1 do 47,9%.

Porównyując mapę procentu Polaków (II) z mapą ich zagęszczenia (I) widzimy, że największa niezgodność w przestrzennym ustosunkowaniu się ilościowego zróżnicowania tych zjawisk zachodzi w dwóch obszarach: 1) na terytorjum etnograficznym polskim w rzadko zaludnionych powiatach na północnym zachodzie i północy (środkowe Pomorze, północne Mazowsze), gdzie Polacy przy słabym zagęszczeniu reprezentują bardzo wysokie odsetki, 2) na terytorjum mniejszości polskiej na południowym wschodzie państwa, gdzie w obrębie naddniestrzańsko-podolskiej strefy znacznej gęstości zaludnienia silne zagęszczenie Polaków występuje w szeregu powiatów, w których tworzą oni mniejszość ludności. Stąd paradoksalne pozornie zjawisko, że np. w powiecie tłumackim, w którym odsetek polski wynosi zaledwie 38,2%, przypada na 1 km² o prawie 10 Polaków więcej niż w pow. Tucholskim, mającym ponad 90% ludności polskiej.

III. Przewyżki i niedobory (Mapa III)

Pod względną przewyżką ew. niedoborem Polaków rozumieć należy¹ różnicę między ilością ludności polskiej a niepolskiej przypadającą na 1 km². Liczba ta określa, o ile głów Polacy, stanowiąc większość, przenoszą resztę ludności na obszarze 1 km² (przewyżka), — albo ilu Polaków, jeśli są w mniejszości, brak na obszarze 1 km², by się zrównali ilościowo z resztą ludności (niedobór). Wartość ta służyć może jako miara porównawcza ilościowego oporu większości przeciw jej degradowaniu, względnie jako miara szans mniejszości do zyskania przewagi. Jest ona funkcją odsetka reprezentowanego przez daną grupę ludności i

gęstości zaludnienia. Z dwóch obszarów o tej samej powierzchni i tym samym odsetku grupy tworzącej większość, ten, na którym ludność jest dwukrotnie gęstsza, posiada przewyżkę tej grupy dwa razy większą a szanse zrównania się z nią grupy będącej w mniejszości są na nim dwa razy mniejsze. To też nie wysokość udziału procentowego lecz wielkość przewyżki stanowi podstawę do oceny trwałości przewagi posiadanej przez pewną grupę ludności.

Jeśli g = gęstość zaludnienia, m = procent ludności polskiej, wówczas przewyżka względna (ew. niedobór) Polaków wyniesie $d = g \left(\frac{m}{50} - 1 \right)$. Wynik dodatni oznacza przewyżkę, — ujemny niedobór.

Praktyczniejszy w użyciu jest wzór inny², mianowicie $d = \frac{g\delta}{50}$, przyczem $\delta = m - 50$, t. j. wyraża różnicę (dodatnią lub ujemną) między wysokością procentu Polaków a stanem wyrównania (50%).

Mapa III przedstawia rozmieszczenie względnych (t. j. na 1 km²) przewyżek i niedoborów polskich w powiatach Rzeczypospolitej według stanu z 9.XII 1931 w skali 6-stopniowej: 0—10, 10—30, 30—50, 50—70, 70—100, >100/km². Z obliczeń wyłączono 19 miast odrębnie potraktowanych w zestawieniu Głównego Urzędu Statystycznego³ (podobnie jak na mapie II).

Mapa pozwala stwierdzić następujące stosunki:

1. Rozmieszczenie przewyżek polskich

- 1) Powiaty, w których przewyżki polskie przenoszą 70 głów na 1 km², zajmują południowo-zachodnią i środkową część państwa, nadto należy tu powiat tczewski—wszystkie reprezentują razem przeszło 1/5 obszaru Rzeczypospolitej (21%). W powiatach tych gęstość zaludnienia przekracza 75/km². Blisko 1/4 ich ogólnej powierzchni wykazuje przewyżki ponad 100/km². Należy tu mianowicie Śląsk (bez rzadziej zaludnionego pow. lublinieckiego), północno - zachodnia i środkowa część woj. krakowskiego, po trzy powiaty woj. kieleckiego (Będzin,

¹ Por. J. Smoleński. *Względne przewyżki i niedobory ludności polskiej na obszarze Rzeczypospolitej*. Prace Instytutu Geograficznego Uniw. Jagiellońskiego. Zesz. 6, Kraków 1926.

² J. Smoleński: *Sur l'analyse cartographique de rapports entre les différents composants de la population*. Pamiętnik II Zjazdu Geografów i Etnografów Słowiańskich, T. II, 104 Kraków 1930.

³ Wiadomości Statystyczne r. 1930 zesz. 3.

Zawiercie, Miechów) i lwowskiego (Rzeszów, Strzyżów, Przeworsk), nadto powiaty: ostrowski, warszawski z błońskim i tczewski. Wszystkie oczywiście mają wysoką gęstość zaludnienia.

2. Powiaty, mające przewyżki polskie od 50 do $70/km^2$ odpowiadają na terytorjum etnograficznym polskim słabszej gęstości zaludnienia. Obejmują one większość powiatów woj. warszawskiego, środkowe, południowe i zachodnie powiaty woj. poznańskiego i parę przyległych powiatów łódzkiego, wschodnie i północne Pomorze, północno-zachodnią i południowo-zachodnią część lubelskiego i klin między Wisłą a Sanem. Nadto tworzą odosobnione wyspy: na Śląsku w pow. lublinieckim, w woj. kieleckim w pow. kozienickim i włoszczowskim, w Karpatach w pow. nowotarskim i grybowskiem.
- 3) Słabsze przewyżki polskie: 30 — $50/km^2$ występują wzdłuż wschodniej granicy etnograficznej polskiej (Augustów, Sokółka, Konstantynów, Biała i Radzyń, Chełm, Hrubieszów, Tomaszów), na kresach północno - zachodnich (północno - zachodnie Poznańskie i Pomorze), w północno-wschodniej, rzadko zaludnionej części woj. warszawskiego i północnej białostockiego, pozatem na Podolu w pow. tarnopolskim i skałackim, a na północnym wschodzie w pow. szczuczyńskim. Razem pokrywają przeszło 14% powierzchni państwa.
- 4) Najśłabsze przewyżki polskie, poniżej 30 głów na $1 km^2$, mają trzy nadgraniczne powiaty na zachodzie (Nowy Tomyśl, Chodzież, Sępólno), trzy podolskie (Kamionka Strumiłowa, Przemyślany, Trembowla), sześć leżących u wschodniej granicy etnograficznej polskiej (Sanok, Przemyśl, Mościska, Włodawa, Bielsk, Suwałki) i siedem na północno-wschodzie państwa, reprezentując razem 11,5% powierzchni Rzeczypospolitej. Z tego tylko 6 powiatów (Zbaraż, Święciany, Stołpce, Kamionka Strumiłowa, Bielsk, Sępólno) wykazuje przewyżki polskie nie dochodzące 10 głów na $1 km^2$. Trzy pierwsze z pośród nich mają przewyżki $< 2/km^2$, zaledwie wykraczając poza stan wyrównania.

2. Rozmieszczenie niedoborów polskich

- 1) Obszar najniższych polskich niedoborów (czyli najmniejszych przewyżek ludności niepolskiej) nie przenoszących 30 głów na $1 km^2$ zajmuje przeszło $\frac{1}{4}$ część powierzchni Rzeczypospolitej, obejmując Polesie (bez pow. drohiczyńskiego), północno-wschodni Wołyń, południową część woj. nowogródzkiego, wschodnią woj. białostockiego i wschodnią Wileńszczyznę, zaś na południowym wschodzie 10 powiatów woj. lwowskiego, 11 — tarnopolskiego i 1 — stanisławowskiego (Tłumacz). Blisko trzecia część tego obszaru ma niedobory polskie poniżej $10/km^2$. Są wśród należących tu powiatów takie, zarówno na północ-wschodzie (Wołkowysk, Grodno, Baranowicze, Postawy, Wilejka), jak na południo - wschodzie (Lubaczów, Rudki, Zborów, Podhajce), w których średni niedobór Polaków na $1 km^2$ nie dochodzi 4 głów.
- 2) Niedobory polskie od 30 do $50/km^2$ występują w 5 powiatach wschodnio-karpackich, w 6 powiatach Wołynia i na środkowym Polesiu (Drohiczyn), nadto w pow.: Rawa Ruska, Jaworów, Bóbrka, Rohatyn, Horodenka. Razem reprezentują one ponad 90% powierzchni państwa.
- 3) Powiaty o niedoborach polskich $50 — 70/km^2$ występują na wschodnim Podkarpaciu i Pokuciu (Stryj, Żydaczów, Kałusz, Bohorodczany, Kołomyja) oraz na wschodnim Wołyniu (Równe, Zdołbunów, Krzemieniec). Jest ich razem 8.
- 4) Tylko w dwóch powiatach Rzeczypospolitej (śniatyńskim i stanisławowskim) niedobory Polaków osiągają ponad 70 głów na $1 km^2$; w trzech (Stryj, Bohorodczany, Krzemieniec) bliskie są tej cyfry. Obszar wszystkich powiatów, w których niedobory polskie przenoszą $50/km^2$ odpowiada 3,5% powierzchni państwa.

Stosunek powierzchni obszarów o różnym stopniu polskich przewyżek wzgl. niedoborów podaje tablica 1.

Tabl. 1. Powierzchnia powiatów o przewyżkach polskich i niepolskich w odsetkach powierzchni państwa

Superficie des arrondissements ayant des excédents polonais et non polonais en proportions p. cent de la superficie du pays

Prze- wyżki na 1 km ² Excédents par km ²	Powierzchnia powiatów o przewyżkach polskich <i>Superficie des arrondissements ayant des excédents polonais</i>	Powierzchnia powiatów o przewyżkach niepolskich <i>Superficie des arrondissements ayant des excédents non polonais</i>
	w odsetkach powierzchni państwa <i>en proportions p. cent de la superficie du pays</i>	
0—10	3,5	8,7
10—20	3,2	5,8
20—30	5,8	10,9
30—40	7,5	6,3
40—50	6,1	2,9
50—60	8,1	0,9
60—70	7,6	2,2
70—80	8,9	0,4
80—90	4,3	—
90—100	1,8	—
100—200	4,2	—
>200	0,9	0,0
	61,9	38,1

Mimo, że powierzchnia powiatów, w których Polacy są w mniejszości, jest o wiele mniejsza od powierzchni powiatów większości polskiej (38:62), to jednak powierzchnia powiatów o słabych (<30/km²) niedoborach polskich jest przeszło dwa razy większa niż powierzchnia o równie słabych niedoborach niepolskich (czyli polskich przewyżkach). Innymi słowy: obszar słabej przewagi polskiej jest dwukrotnie mniejszy niż obszar słabej przewagi niepolskiej. Natomiast terytorjum o wysokich (> 70/km²) przewyżkach polskich jest 50 razy większe niż terytorjum o tym samym stopniu przewagi niepolskiej.

Już bezwzględne rozmiary powierzchni odpowiadających rozmaitym stopniom przewagi ilościowej wskazują na różnice zachodzące między stosunkami w obszarze większości polskiej a niepolskiej. Różnice te zaznaczają się silniej przy odrębnym potraktowaniu tych dwóch obszarów i obliczeniu dla każdego z nich, jaki procent jego powierzchni zajmują powiaty o rozmaitych stopniach przewagi dominującego żywiołu. Stosunki te podają tablice 2 i 3.

Tabl. 2. Powierzchnia powiatów o przewyżkach polskich w odsetkach obszaru większości polskiej

Superficie des arrondissements ayant des excédents polonais en proportions p. cent de l'étendue de la majorité polonaise

Przewyżki polskie (niedobory niepolskie) na 1 km ² <i>Excédents polonais (déficits non polonais) par km²</i>	Powierzchnia powiatów w odset- kach obszaru większości polskiej <i>Superficie des arrondissements en proportions p. cent de l'étendue de la majorité polonaise</i>
0 — 10	5,3
10 — 20	5,2
20 — 30	9,4
30 — 40	12,1
40 — 50	9,8
50 — 60	13,2
60 — 70	12,4
70 — 80	14,5
80 — 90	6,9
90 — 100	3,0
100 — 200	6,7
> 200	1,5
	100,0

Tabl. 3. Powierzchnia powiatów o przewyżkach niepolskich w odsetkach obszaru większości niepolskiej

Superficie des arrondissements ayant des excédents non polonais en proportions p. cent de l'étendue de la majorité non polonaise

Niedobory polskie (przewyżki niepolskie) na 1 km ² <i>Déficits polonais (excédents non polonais) par km²</i>	Powierzchnia powiatów w odset- kach obszaru większości niepolskiej <i>Superficie des arrondissements en proportions p. cent de l'étendue de la majorité non polonaise</i>
0 — 10	22,9
10 — 20	15,2
20 — 30	28,7
30 — 40	16,5
40 — 50	7,6
50 — 60	2,3
60 — 70	5,8
>70	1,0
	100,0

Z powierzchni powiatów o większości polskiej blisko 1/3 wykazuje przewyżki polskie ponad 70 głów na 1 km², analogiczną przewagę ma ludność niepolska na 1/100 terytorjum, w którym stanowi większość.

Więcej niż połowa (58,20%) powierzchni powiatów o większości polskiej ma przewyżki Polaków ponad 50/km², natomiast przewyżki niepolskie (czyli niedobór Polaków) tej wysokości dotyczą 9,1% obszaru powiatów o mniejszości polskiej. Powiaty o minimalnej (<10/km²) przewyżce polskiej stanowią 5,3% powierzchni większości pol-

skiej, z obszaru zaś, w którym Polacy są w mniejszości, 22,9% przypada na ten najniższy stopień niepolskiej przewagi. Przeważenie to ilustrują cyfry zestawienia porównawczego na tabl. 4.

Tabl. 4. Powierzchnia powiatów o przewyżkach polskich i niepolских w odsetkach obszaru większości polskiej i niepolskiej

Superficie des arrondissements ayant des excédents polonais et non polonais en proportions p. cent de l'étendue de la majorité polonaise et non polonaise

Obszar większości polskiej <i>Etendue de la majorité polonaise</i>		Obszar większości niepolskiej <i>Etendue de la majorité non polonaise</i>	
Przewyżki ludności polskiej na 1 km ² (niedobór ludności niepolskiej)	Powierzchnia powiatów w odsetkach obszaru większości polskiej <i>Superficie des arrondissements en proportions p. cent de l'étendue de la majorité polonaise</i>	Przewyżki ludności niepolskiej na 1 km ² (niedobór ludności polskiej)	Powierzchnia powiatów w odsetkach obszaru większości niepolskiej <i>Superficie des arrondissements en proportions p. cent de l'étendue de la majorité non polonaise</i>
<i>Excédents de la population polonaise par km² (déficit de la population non polonaise)</i>		<i>Excédent de la population non polonaise par km² (déficit de la population polonaise)</i>	
0 — 30	19,9	0 — 30	66,8
30 — 50	21,9	30 — 50	24,1
50 — 70	25,6	50 — 70	8,1
>70	32,6	>70	1,0
	100,0		100,0

Średnia przewyżka Polaków na całym terytorjum Rzplitej wynosi 28 głów na 1 km², zaś na samej powierzchni powiatów o polskiej większości: 55/km². Natomiast średni niedobór Polaków (czyli przewyżka niepolaska) na terenie powiatów o niepolskiej większości wynosi 25,3/km². Stąd średnia przewaga ludności niepolskiej w powiatach, gdzie ludność ta stanowi większość, niższa jest, niż średnia przewaga ludności polskiej w całym państwie.

Przypomnieć przytem należy, że w powyższych wywodach przeciwstawiono grupie polskiej grupę niepolską tak, jak gdyby ona była jednolitą. W rzeczywistości składają się na nią obce sobie językowe i narodowościowe elementy: Rusini (Ukraińcy), Białorusini, Żydzi, Niemcy i inni — przez co dominująca rola Polaków tem silniej występuje. Tutaj moment ten został pominięty a w związku z tem i stan „większości względnej“.

Zaznaczono na wstępie, że wysokość względnych przewyżek ew. niedoborów służyć

może za miarę porównawczą ilościowego oporu stawianego przez grupę większości przeciw zmajoryzowaniu jej. W powiatach o nieznacznych przewyżkach większości (a tem samem małych niedoborach mniejszości) stosunkowo łatwo nastąpić może przy drobnych zmianach demograficznych odwrócenie ról między grupą stanowiącą obecnie większość a grupą mniejszości. Tam, gdzie przewyżka nie dochodzi 10/km² grupa mniejszości przy wzroście o kilka zaledwie głów na 1 km² stać się może większością. Powiatów o tak niskiej przewadze polskiej jest w Polsce — jak wyżej wspomniano — pięć, razem reprezentują one 3,5% powierzchni państwa, podczas gdy powiaty o równie słabej przewadze niepolskiej przedstawiają powierzchnię przeszło 2½ razy większą. Szanse przewrotu stosunków na korzyść grupy polskiej są tu więc przeszło dwukrotnie większe, t. j. dotyczą przeszło dwukrotnie większego obszaru — niż szanse grupy niepolskiej.

Jeżeli za dolną granicę ilościową względnej stabilizacji przewagi istniejącej uznamy przewyżkę 30/km², to większość polską nieustaloną dostatecznie znajdujemy w 15 powiatach, tworzących 11,3% powierzchni państwa, gdy równocześnie powiaty o tak samo nieustalonej większości niepolskiej zajmują 25,4% tej powierzchni (zaś ustalonej 12,6%). I przy tem założeniu szanse odwrócenia przewagi na korzyść grupy polskiej są przeszło dwukrotnie większe. Realnego znaczenia nabierają one gdy zważymy, że 1) średnia gęstość zaludnienia jest w obszarze o przewadze Polaków wyższa¹ niż w obszarze przewagi niepolskiej, 2) że większość obszaru o przewadze Polaków jest terenem emigracji, zaś większość obszaru o przewadze innych grup ludnościowych terenem imigracji wewnętrznej².

Orjentacja przesunięć ludnościowych sprawa, iż mimo wyższego przyrostu naturalnego części elementu niepolskiego tendencja zmian demograficznych w obszarze przewagi niepolskiej na korzyść grupy polskiej jest naogół większa, niż w obszarze przewagi polskiej na korzyść grup innych. Na wpływające z tej tendencji możliwości zwraca uwagę mapa przewyżek i niedoborów.

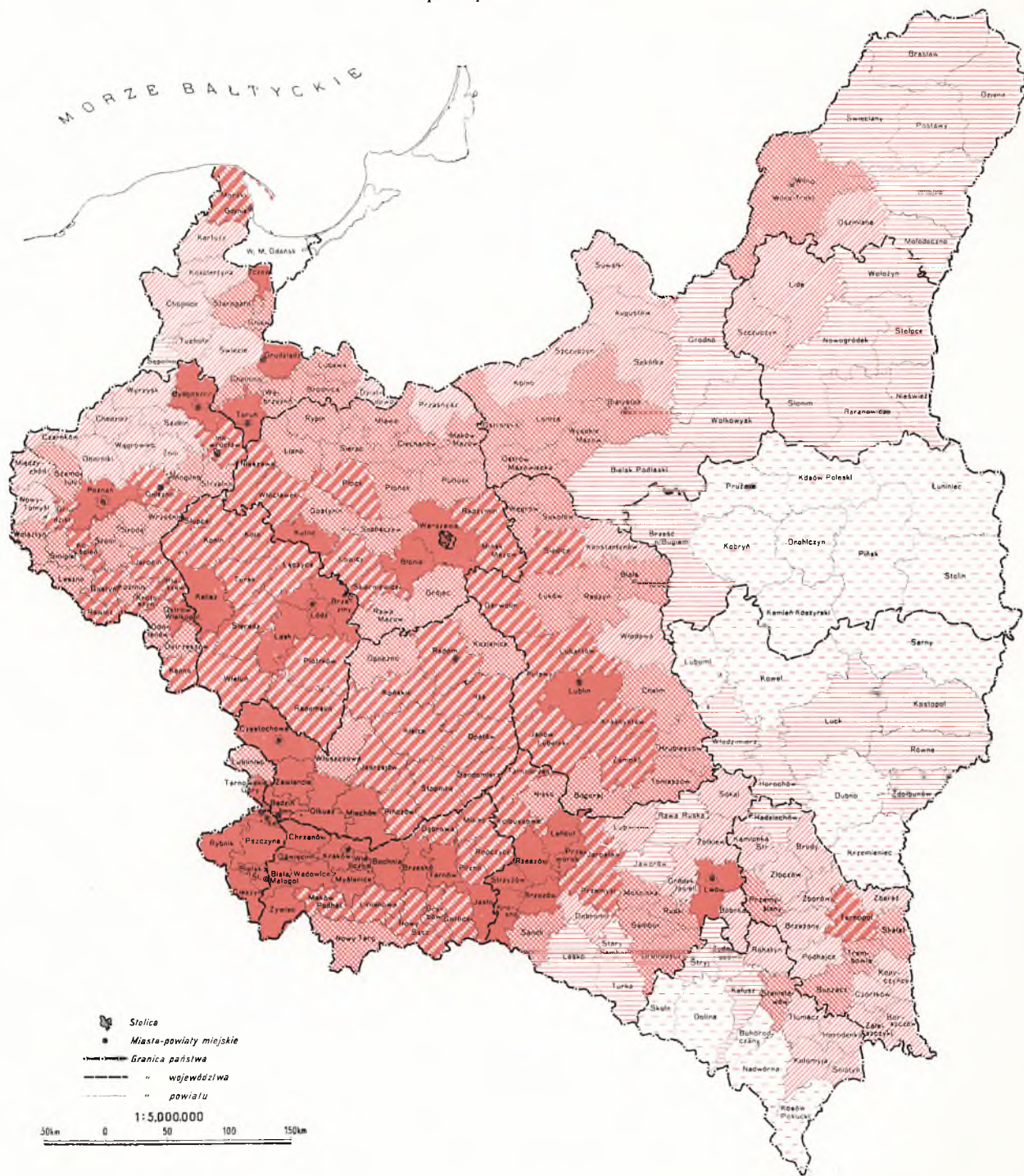
Jak możliwości te wyglądają w świetle cyfr bezwzględnych? Nie licząc powiatu lubaczowskiego, w którym stosunki nie różnią się

¹ Por. mapkę gęstości zaludnienia Rz. P. z r. 1931, Wiadomości Statystyczne zesz. 3 r. 1932.

² Por. W. Ormickiego mapkę nasilenia wędrowek wewnętrznych w Polsce za okres 1921 — 1931. Wiadomości Geograficzne X. Nr. 8—10, Kraków 1932.

MAPA I. GĘSTOŚĆ LUDNOŚCI O JEZYKU OJCZYSTYM POLSKIM W POWIATACH
RZECZYPOSPOLITEJ POLSKIEJ W ROKU 1931

Carte 1. La densité de la population ayant pour langue maternelle le polonais dans les arrondissements de la République Polonaise en 1931



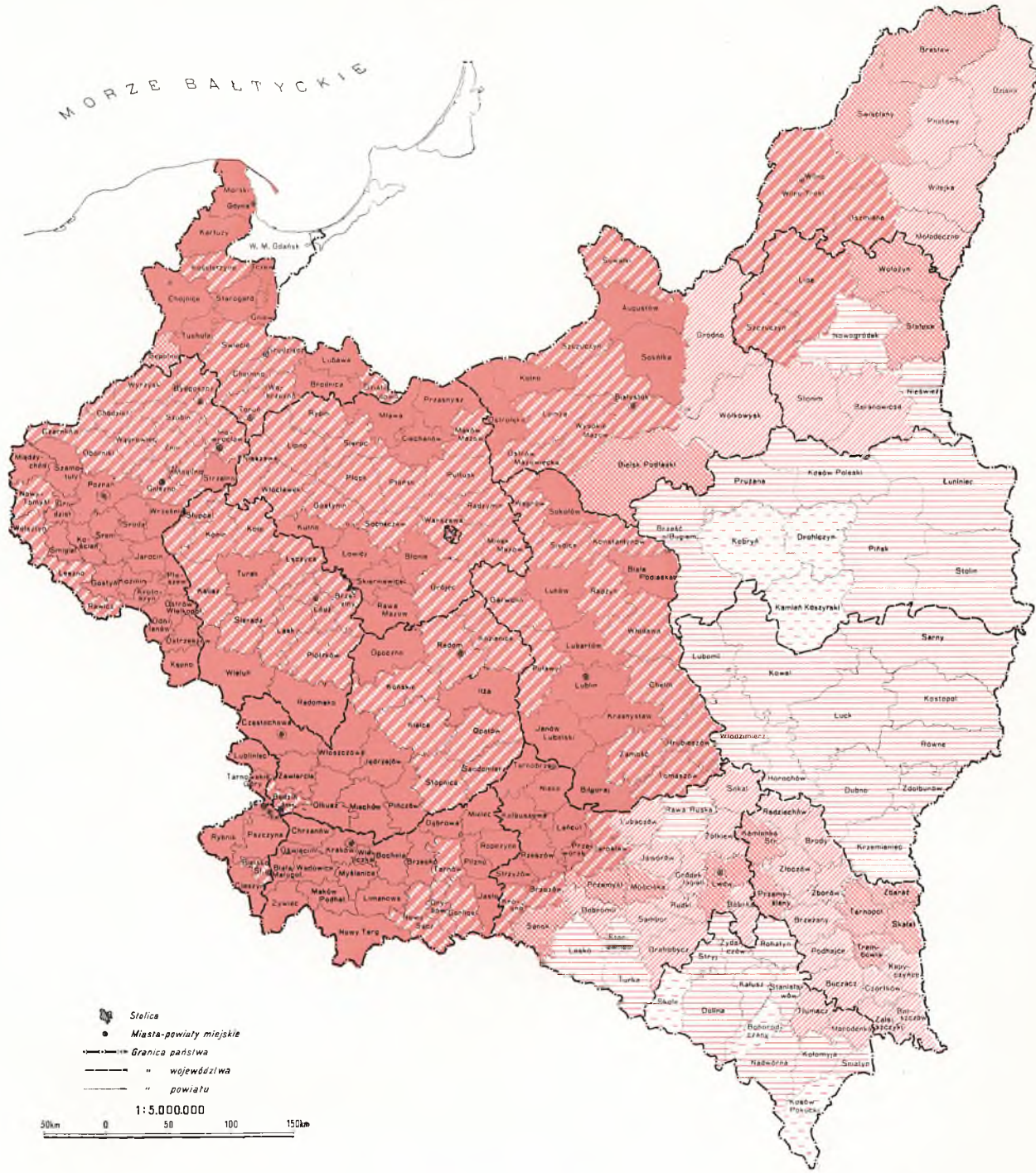
Na 1 km² przypada Polaków: — Nombre de Polonais par km²:



Wykonano w Biurze Kartograficznym G. U. S. t.

MAPA II. UDZIAŁ PROCENTOWY LUDNOŚCI O JĘZYKU OJCZYSTYM POLSKIM W POWIATACH RZECZYPOSPOLITEJ POLSKIEJ W ROKU 1931

Carle II. Le pourcentage de la population ayant pour langue maternelle le polonais dans les arrondissements de la République Polonaise en 1931

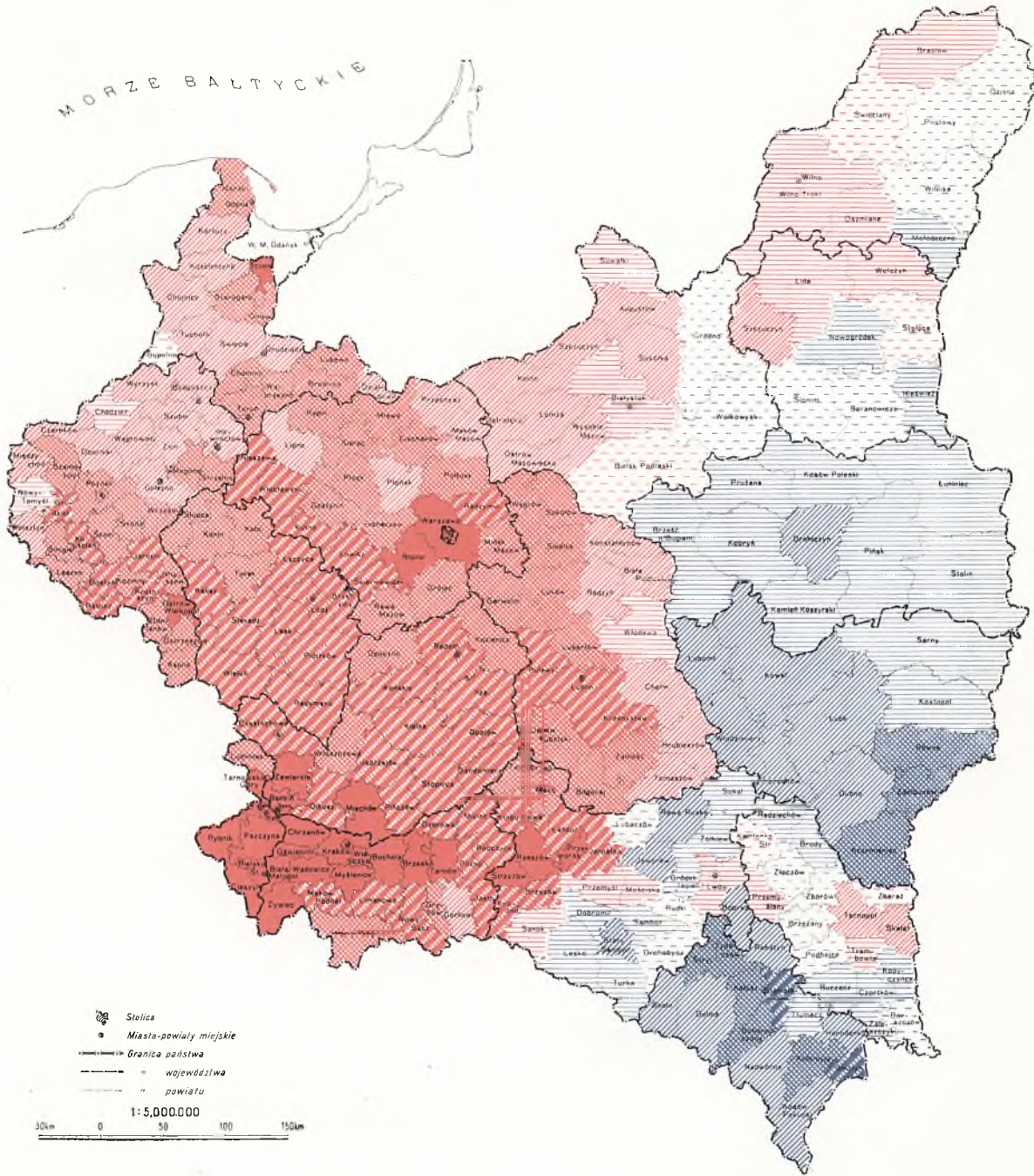


Odsetek Polaków: — Pourcentage des Polonais:



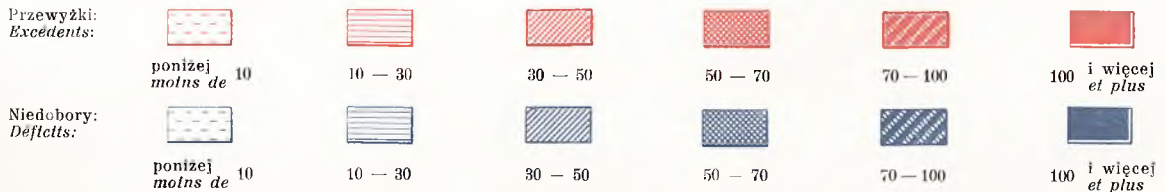
MAPA III. WZGLĘDNE PRZEWYŻKI I NIEDOBORY LUDNOŚCI POLSKIEJ W POWIATACH
RZECZYPOSPOLITEJ POLSKIEJ W ROKU 1931

Carte III. Les excédents et les déficits relatifs de la population polonaise dans les arrondissements
de la République Polonaise en 1931



Liczba osób na 1 km²: — Nombre de personnes par km²:

Wykonano w Biurze Kartograficznym G. U. S. S.



prawie od stanu wyrównania (niedobór polski bezwzględny 311 głów, względny $0,3/km^2$), istnieje na terenie Rzeczypospolitej 9 powiatów takich, w których bezwzględny niedobór Polaków czyli nadwyżka ludności niepolskiej nie dochodzi do 10 tysięcy głów. Są to powiaty: Podhajce (bezwzgl. niedobór polski 2 296), Rudki (2 498), Zborów (3 704), Postawy (4 122), Złoczów (4 954), Wołkowysk (5 168), Brzeżany (6 072), Borszczów (8 995) i Grodno (9 684). Łączna suma polskiego niedoboru tych dziewięciu powiatów pokrywających przestrzeń $17\,336 km^2$ wynosi więc okrągło 47 500 głów; przybytek tej ilości Polaków wystarczyłby do zmajoryzowania ludności niepolskiej, mającej tu obecnie większość.

Dla porównania przytoczyć należy, że na obszarze polskiej większości — pomijając powiat święciański, gdzie panuje nieomal stan wyrównania (przewyżka względna $0,1/km^2$, bezwzgl. 543 głów) — istnieją ogółem trzy powiaty o bezwzględnych przewyżkach Polaków poniżej 10 tysięcy: Kamionka Strumiłowa (1 800), Stołpce (4 379) i Sępólno (5 559)—i że dwa z nich (Kamionka Str. i Sępólno) wykazały w ostatnim dziesięcioleciu tendencję wzrostu polskości.

Obliczyć łatwo, że według stanu z dnia 9.XII 1931 r. osiedlenie się okrągło 100 tysięcy Polaków w 14 powiatach mniejszościowych¹ zniósłoby przewagę ludności niepolskiej na obszarze ok. 30 tysięcy km^2 , stanowiącym 20% powierzchni całego terytorjum, na którym przewaga ta dzisiaj istnieje.

Przytoczone liczby, które wobec odbywających się przesunięć demograficznych związanych z kolonizacją wewnętrzną, samorządną i ustawową (parcelacja, reforma rolna) mają nie tylko teoretyczne znaczenie, rzucają światło na dysproporcję między rozmiarami terytorjum, w którym ludność niepolka jest w większości, a siłą i trwałością jej lokalnej przewagi, oraz wskazują na teren możliwych w przyszłości przeobrażeń.

Pod tym kątem widzenia nieobojętnym jest np. stwierdzenie, że istnieje jeszcze u zachodniej granicy państwa powiat (sępoleński), w którym przewaga Polaków wynosi zaledwie 9 głów na $1 km^2$ i w którym osadzenie 5 600 niepolkich przybyszów zapewniłoby im większość. Albo: że przez przybytek 2 500 Po-

laków w pow. rudeckim i ok. 3 700 w pow. zborowskim nastąpiłoby połączenie wysp polskich, lwowskiej i tarnopolskiej, z sobą i ze zwartym obszarem polskiej większości na zachodzie, przez co powstałby nieprzerwany pas powiatów o przewadze polskiej, biegnący od Przemyśla przez Podole do wschodniej granicy Rzeczypospolitej.

Mapa III i podana na końcu lista względnych przewyżek i niedoborów dostatecznie te sprawy oświetla.

IV. Różnice wyników spisu z r. 1921 i spisu z r. 1931, dotyczące ludności polskiej

I. Różnice formalne

Interesującym byłoby stwierdzenie przeobrażeń, jakim uległa ilość i rozmieszczenie Polaków na obszarze Rzeczypospolitej Polskiej w ciągu dziesięciolecia 1921 — 1931. Zbadanie tych zmian natrafia jednak na zasadnicze trudności ze względu na odmiennosć kryteriów polskości, użytych przy spisach. Spis pierwszy, z roku 1921, zawierał rubrykę: „narodowość”, — drugi, z r. 1931, rubrykę: „język ojczysty”. Stąd „Polaków” w spisie pierwszym reprezentowały osoby, przyznające się subiektywnie do narodowości polskiej, w spisie ostatnim — osoby, używające języka polskiego, jako ojczystego. Te dwa pojęcia nie muszą się z sobą pokrywać, na terenie Rzeczypospolitej Polskiej pierwsze jest niewątpliwie szersze. Wiadomo np., że w roku 1921 do narodowości polskiej przyznało się wiele osób, używających języka białoruskiego i żydów, mówiących żargonem. Dlatego też obrazów siły i rozmieszczenia polskości, skonstruowanych na podstawie wymienionych dwóch spisów, porównywać z sobą bezpośrednio nie można. Różnice tych obrazów są znaczne i dotyczą nie tylko ilościowej roli elementu polskiego (w różnym jednak tego słowa znaczeniu), ale i zasięgu terytorjalnego jego przewagi. Wystarczy zaznaczyć, że 3 powiaty, w których w r. 1921 większość ludności podała swą przynależność narodową jako polską (Grodno, Wołkowysk, Kobryń), wykazały w r. 1931 mniejszość ludności i to w powiecie kobryńskim mniejszość nader słabą. Naodwrot, w trzech powiatach (Przemyśl, Mościska, Święciany), w których narodowość

¹ Grodno, Wołkowysk, Postawy, Baranowicze, Wilejka, Brzeżany, Borszczów.

Słonim, Lubaczów, Rudki, Drohobycz, Złoczów, Zborów, Podhajce,

polska była w 1921 r. w mniejszości, osoby o języku ojczystym polskim mają w roku 1931 przewagę.

Procentowy udział Polaków w sensie narodowym w 1921 r., a w sensie językowym w r. 1931 wykazuje wybitne różnice. Formalną zwyczaję procentu polskiego o więcej, niż 10 znajdujemy (nie licząc Śląska): a) w 4 nadgranicznych, południowo-zachodnich powiatach woj. poznańskiego (Kępno, Odolanów, Rawicz, Leszno), b) w 12 powiatach północnego Poznańskiego i południowego Pomorza, c) w 3 powiatach u wschodniej granicy etnograficznej polskiej (Białystok, Biała, Biłgoraj), d) w 7 powiatach na południowym wschodzie państwa (Jaworów, Żółkiew, Złoczów, Tarnopol, Tłumacz, Śniatyn, Borszczów). Analogicznej wielkości (>10) zniżkę procentu polskiego wykazuje 8 powiatów na wschodzie (Zydaczów, Tomaszów, Luboml, Kobryń, Prużana, Wołkowysk, Nieśwież i Stołpce). Na obszarze etnograficznym polskim w województwach środkowych większość powiatów ma nieznaczną (1 — 3) zniżkę odsetków polskich. Przypuszczalnie stoi to w związku z faktem, że część ludności żydowskiej, która w roku 1921 przyznała się do narodowości polskiej, w r. 1931 podała jako ojczysty język żydowski, wzgl. hebrajski.

Różnicom odsetków polskich (i gęstości zaludnienia) w latach 1921 a 1931 odpowiadają różnice polskich przewyżek, ew. niedoborów. W 14 powiatach przewyżki te zmniejszyły się, ale w województwach: poznańskim, pomorskim i tarnopolskim w żadnym powiecie zniżka nie nastąpiła. Niedobory polskie mniejsze są w porównaniu z r. 1921 w 3 powiatach woj. stanisławowskiego (Horodenka, Śniatyn, Tłumacz), w 7 powiatach woj. tarnopolskiego (Borszczów, Brzeżany, Podhajce, Radziechów, Zaleszczyki, Zbaraż, Złoczów), w 5—woj. lwowskiego (Drohobycz, Rudki, Stary Sambor, Żółkiew, Sambor), 2—woj. nowogródzkiego (Baranowicze, Słonim) i 1 woj. wileńskiego (Wilejka). Silne zwiększenie przewyżek względnych polskich wykazuje (pomijając Śląsk) 20 powiatów, wśród nich w woj. lwowskim: Jarosław, Lwów (bez miasta), Sanok, w woj. tarnopolskim: Tarnopol i Trembowla. Charakterystyczne różnice zaznaczają się w woj. lwowskim i tarnopolskim: z pośród 39 powiatów, które miały tu w r. 1921 niedobory polskie, w 2 — element polski zyskał przewyżkę, w 14 — niedobór polski zmniejszył się, w 23 — pozostał bez zmiany. Silny wzrost niedoborów polskich

zachodzi w większości powiatów Wołynia i Polesia oraz w woj. nowogródzkim w powiatach Nieśwież i Nowogródek.

Używane powyżej określenia „wzrost” i „spadek”, „zwiększenie się”, „ubytek” (odsetków, przewyżek etc.) rozumieć tu należy w sensie różnic czysto formalnych „in plus” i „in minus”, przeważnie bowiem niepodobna w danych warunkach stwierdzić, w jakim stopniu mamy do czynienia z wynikiem zmian faktycznych, zaszytych w międzyczasie, a w jakich z konsekwencją użycia innego kryterium polskości przy spisie ludności.

2. Zmiany w województwach zachodnich

Wyjątkowo przedstawia się rzecz pod tym względem w województwach zachodnich: poznańskim i pomorskim. Tu obok większości polskiej występują, jako jedyny niemal (wobec znikomej ilości żydów) element mniejszościowy Niemcy. Ich silne poczucie przynależności narodowej wyklucza przyznawanie się do narodowości polskiej osób o niemieckim języku ojczystym, tu również polska ludność, prowadząca za czasów pruskiego zaboru uporczywą walkę z germanizacją, odznacza się wysokim uświadomieniem narodowym. Jest to więc obszar, w którym pojęcie języka ojczystego pokrywa się z pojęciem narodowości, zarówno u większości polskiej, jak u mniejszości niemieckiej. Dlatego na terenie tych województw wolno przeprowadzić porównanie stosunków narodowościowych z r. 1921 ze stosunkami językowymi w r. 1931 z gwarancją, że zachodzące różnice odpowiadają zaszytym istotnie zmianom, a nie wypływają z odmiennych kryteriów spisowych.

Porównanie wykazuje przedewszystkiem znaczne zwiększenie się w tych województwach bezwzględnej ilości Polaków. Zróżnicowanie przestrzenne tego zjawiska ilustruje mapa 1, która podaje przyrost ilości Polaków na 1 km^2 w ciągu dziesięciolecia w poszczególnych powiatach woj. poznańskiego i pomorskiego.

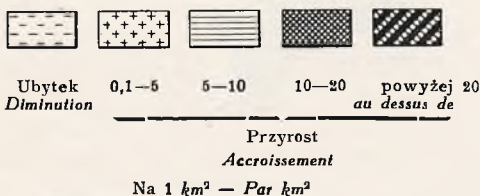
Mapa 1 wskazuje, że najwięcej Polaków P o l a k ó w n a 1 km^2 w ciągu dziesięciolecia

- w powiecie morskim (bez Gdyni: 43,8 głów na 1 km^2),
- nad dolną Wisłą (pow. Tczew 29,4/ km^2 , Starogard 10,4/ km^2),
- w szerokim pasie równoleżnikowym, obejmującym północne powiaty woj. poznańskiego, graniczące z Pomorzem (Chodzież 11,6/ km^2 , Wyrzyk 10/ km^2 ,

Mapa 1 — Carte 1

Przyrost Polaków na 1 km² w woj. poznańskim i pomorskiem 1921 — 1931

Accroissement de la population polonaise par km² dans les dép. de Poznań et de Pomorze 1921 — 1931



Bydgoszcz — bez miasta — 13,1/km²), oraz szereg sąsiadujących na wschodzie, częściowo nad Wisłą położonych powiatów pomorskich (Toruń — bez miasta — 12,5/km², Chełmno 11,8/km², Wąbrzeźno 15,5/km² — pozatem Działdowo 16,8/km²),

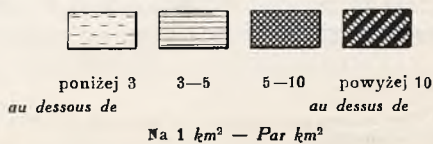
- d) w powiecie poznańskim (bez miasta 13,2/km²),
- e) w południowych, przeważnie nadgranicznych powiatach woj. poznańskiego (Leszno 11,3/km², Rawicz 11/km², Odolanów 10,8/km², Ostrów 11,4/km², Kępno 11,5/km²).

Najślabszy przyrost Polaków — poniżej 5 głów na 1 km² — posiadają zachodnie i środkowe powiaty woj. poznańskiego (poza tem na Pomorzu pow. Gniew) — tutaj też znajdujemy jedyn w zachodniej Polsce powiat (Kozmin), w którym liczba ludności polskiej obniżyła się od r. 1921 (o 1,9 głów na 1 km²). Stosunki te tłumaczy fakt, że mamy tu do czynienia z obszarem zastoju demograficznego, a nawet spadku gęstości zaludnienia w ciągu ostatniego dziesięciolecia. We wspomnianym powiecie koźmińskim spadek ten wyniósł 3,5 osób na 1 km², był więc większy niż ubytek ilości Polaków.

Mapa 2 — Carte 2

Nadwyżka przyrostu Polaków (na 1 km²) nad ogólnym przyrostem zaludnienia w woj. poznańskim i pomorskiem 1921 — 1931

Excédent de l'accroissement de la population polonaise (par km²) par rapport à l'accroissement total de la population dans les dép. de Poznań et de Pomorze 1921 — 1931



Jeżeli porównamy cyfry rzeczywistego przyrostu ludności w poszczególnych powiatach woj. poznańskiego i pomorskiego z przyrostem samych Polaków, okaże się, że ten ostatni jest wszędzie większy, że przeważa on nad ogólnym przyrostem zaludnienia. Dowodzi to, że przy zwiększeniu się ilości Polaków nastąpił równocześnie bezwzględny ubytek ludności niepolskiej, jej emigracja.

Mapa 2 przedstawia zróżnicowanie przestrzenne nadwyżki przyrostu Polaków nad ogólnym przyrostem zaludnienia, czyli ubytek ludności niepolskiej na 1 km^2 w okresie 1921 — 1931. Ten ubytek najmniejszy jest (poniżej 5 głów na 1 km^2) w środkowych powiatach woj. poznańskiego i zachodnich woj. pomorskiego, wyższe wartości wykazuje w poznańskim w strefie powiatów zachodnich i południowo - zachodnich, nadgranicznych, zaś na Pomorzu w pasie południkowym, obejmującym powiaty: Wąbrzeźno, Grudziądz, Tczew i pow. morski, nadto w pow. działdowskim. W czterech powiatach: Odolanów, Rawicz, Wąbrzeźno, Działdowo, owo zmniejszenie się ludności niepolskiej osiąga wartość 10 — 12 głów na 1 km^2 , maximum przedstawia się w pow. morskim (bez Gdyni): $29,2/\text{km}^2$.

Cyfry te dowodzą nie tylko znacznego odpływu Niemców, ale równocześnie silnej imigracji Polaków z innych dzielnic, mimo, że mamy tu do czynienia z obszarem w całości (z wyjątkiem pow. morskiego i tczewskiego) emigracyjnym, w którym przyrost rzeczywisty zaludnienia mniejszy jest, niż przyrost naturalny.

Konsekwencją omawianego wzrostu ludności polskiej, przy równoczesnym zmniejszeniu się ludności niepolskiej w woj. poznańskim i pomorskim, jest zwiększenie się procentowego udziału Polaków w porównaniu ze stanem z r. 1921.

Mapa 3 przedstawia zróżnicowanie przestrzenne wzrostu odsetków polskich w poszczególnych powiatach za czas 1921 do 1931.

Wzrost procentu polskiego najniższy jest (1 — 2) w środkowych powiatach poznańskiego, zaś na Pomorzu w pow. gnieńskim i kartuskim. Wysokie wartości (ponad 10) wykazuje w szeregu powiatów, położonych wzdłuż granicy woj. poznańskiego oraz w rozległym

Mapa 3 — Carte 3

Wzrost odsetka Polaków w woj. poznańskim
i pomorskim
1921 — 1931

Accroissement du pourcentage de la population polonaise dans
le dép. de Poznań et de Pomorze
1921 — 1931



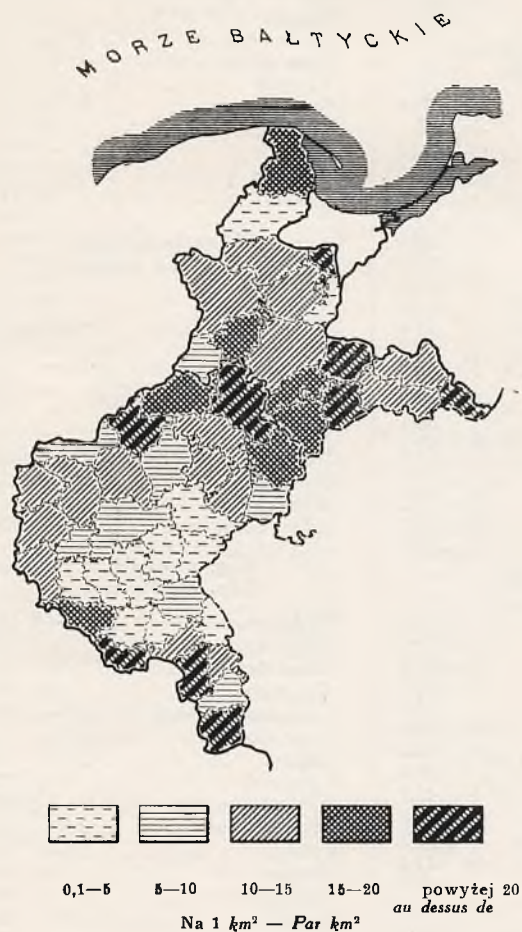
obszarze, obejmującym północną część województwa poznańskiego i południową pomorskiego¹. W powiatach: Chodzież, Bydgoszcz (bez miasta) i Działdowo przyrost procentów polskich przenosi 20.

¹ Jest to owa równoleżnikowa strefa, w której kolonizacja niemiecka usiłowała stworzyć niemiecki pomost łączący Brandenburcję z Prusami Wschodnimi.

Mapa 4 — Carte 4

Wzrost względnych przewyżek ludności polskiej
(na 1 km²) w woj. poznańskim i pomorskiem
1921 — 1931

Accroissement des excédents relatifs (par km²) de la population polonaise dans les dép. de Poznań et de Pomorze
1921 — 1931



Wogóle odsetki Polaków podniosły się w ciągu dziesięciolecia najwięcej w tych powiatach, gdzie poprzednio były słabe, nie mogąc, oczywiście, ulec wielkim zmianom „in plus” w obszarach niemal czysto polskich, np. środkowo - poznańskich lub północno-pomorskich. Wszystkie bez wyjątku powiaty, wykazujące słaby wzrost procentu polskiego (poniżej 5), miały już w r. 1921 ponad 90% Polaków.

Zmiany odsetków polskich, a równocześnie i gęstości zaludnienia pociągnęły za sobą zmiany względnych (t. j. na 1 km²) przewyżek ludności polskiej nad resztą zaludnienia.

Mapa 4 przedstawia wzrost tych przewyżek w poszczególnych powiatach woj. poznańskiego i pomorskiego. Daleko idące jej podobieństwo do mapy wzrostu odsetków polskich, a równocześnie powszechność wzrostu polskich przewyżek, mimo zachodzącego w niektórych powiatach spadku gęstości zaludnienia dowodzi, że decydującym momentem, powodującym zwiększenie przewyżek Polaków stał się w tym obszarze zwiększony odsetek polski, a nie zagęszczenie ludności. To zagęszczenie odegrało znacznie większą rolę w paru tylko powiatach, jak morskim i tczewskim.

Wobec wysokich wartości, jakie udział procentowy Polaków zyskał już niemal w całym omawianym obszarze, przewidywać należy, że dalszy wzrost polskich przewyżek nastąpić będzie mógł głównie w związku z ew. wzrostem gęstości zaludnienia i ten stanie się ostatecznie decydującym dla utrwalenia tutaj przewagi polskiego żywiołu.

Przewyżki (+) i niedobory (—) ludności o języku ojczystym polskim w powiatach Rzeczypospolitej według spisu z dn. 9.XII 1931 r. (na 1 km²)

Les excédents (+) et les déficits (—) de la population ayant pour langue maternelle le polonais dans les arrondissements particuliers d'après le recensement du 9.XII 1931 (par km²)

M. st. Warszawa . . . +3 902,2
Ville de Warszawa

Woj. warszawskie
Dép. de Warszawa

Błonie	+ 109,7
Ciechanów	+ 53,5
Gostynin	+ 50,0
Grójec	+ 58,1
Kutno	+ 94,5
Lipno	+ 42,2
Łowicz	+ 73,1
Maków	+ 44,0
Mińsk Mazowiecki	+ 62,5
Mława	+ 58,9
Nieszawa	+ 71,6
Płock	+ 66,9
Płońsk	+ 48,9
Przasnysz	+ 44,3
Pułtusk	+ 52,9
Radzymin	+ 71,4
Rawa	+ 58,0
Rypin	+ 52,9
Sierpc	+ 54,6
Skierniewice	+ 77,6
Sochaczew	+ 55,7
Warszawa	+ 144,5
Włocławek	+ 80,6

Woj. łódzkie
Dép. de Łódź

Brzeziny	+ 72,5
Kalisz	+ 96,8
Koło	+ 68,8
Konin	+ 68,6
Łask	+ 81,0
Łęczyca	+ 72,8
Łódź (m.—v.)	+ 1 867,2
Łódź	+ 89,0
Piotrków	+ 77,6
Radomsko	+ 74,3
Sieradz	+ 78,8
Słupca	+ 64,3
Turek	+ 69,8
Wieluń	+ 88,5

Woj. kieleckie
Dép. de Kielce

Będzin	+ 372,4
Częstochowa (m.—v.)	+ 1 511,7
Częstochowa	+ 89,3
Iłża	+ 75,4
Jędrzejów	+ 71,6
Kielce	+ 84,7
Końskie	+ 71,8
Kozienice	+ 58,6
Miechów	+ 103,0
Olkusz	+ 96,1
Opatów	+ 83,0
Opoczno	+ 62,1
Pińczów	+ 88,0
Radom	+ 80,2
Sandomierz	+ 78,6
Sosnowiec (m.—v.)	+ 2 252,7

Stopnica + 74,1
Włoszczowa + 59,0
Zawiercie + 116,8

Woj. lubelskie
Dép. de Lublin

Biała Podlaska	+ 49,8
Biłgoraj	+ 53,7
Chełm	+ 39,4
Garwolin	+ 61,7
Hrubieszów	+ 46,8
Janów	+ 67,4
Konstantynów	+ 40,9
Krasnystaw	+ 74,9
Lubartów	+ 67,1
Lublin (m.—v.)	+ 1 063,9
Lublin	+ 74,6
Łuków	+ 64,1
Paławy	+ 76,2
Raźdyń	+ 43,3
Siedlce	+ 60,1
Sokołów	+ 52,2
Tomaszów	+ 38,1
Węgrów	+ 54,7
Włodawa	+ 26,2
Zamość	+ 68,6

Woj. białostockie
Dép. de Białystok

Augustów	+ 31,2
Białystok (m.—v.)	+ 401,0
Białystok	+ 29,8
Bielsk	+ 4,4
Grodno	+ 2,2
Kolno	+ 41,3
Łomża	+ 46,9
Ostrołęka	+ 45,7
Ostrów	+ 48,8
Sokółka	+ 35,2
Suwałki	+ 27,3
Szczuczyn	+ 37,2
Wołkowysk	+ 1,3
Wysokie Maz.	+ 47,4

Woj. wileńskie
Dép. de Wilno

Brasław	+ 10,8
Dzisna	+ 8,7
Mołodeczno	+ 11,0
Oszmiana	+ 28,0
Postawy	+ 1,4
Święciany	+ 1,3
Wilejka	+ 3,4
Wilno (m.—v.)	+ 606,3
Wilno - Troki	+ 24,7

Woj. nowogródzkie
Dép. de Nowogródek

Baranowicze	+ 3,2
Lida	+ 25,4
Nieśwież	+ 29,5
Nowogródek	+ 28,6
Stonim	+ 6,1
Stołpce	+ 1,9
Szczuczyn	+ 32,0
Wołożyn	+ 12,6

Woj. poleskie
Dép. de Polesie

Brześć n/Bugiem	+ 24,1
Drohiczyn	+ 35,3
Kamień Koszyński	+ 24,7
Kobryń	+ 26,2
Kosów	+ 18,7
Łuniniec	+ 13,4
Pińsk	+ 23,1
Prużana	+ 27,1
Stolin	+ 16,1

Woj. wołyńskie
Dép. de Wołyń

Dubno	+ 48,8
Horochów	+ 45,6
Kostopol	+ 26,3
Kowel	+ 31,8
Krzemieniec	+ 69,4
Luboml	+ 30,4
Łuck	+ 37,5
Równe	+ 60,5
Sarny	+ 22,2
Włodzimierz	+ 31,1
Zdołbunów	+ 60,4

Woj. poznańskie
Dép. de Poznań

Bydgoszcz (m.—v.)	+ 1 424,7
Bydgoszcz	+ 31,7
Chodzież	+ 21,8
Czarnków	+ 32,2
Gniezno (m.—v.)	+ 2 030,5
Gniezno	+ 39,6
Gostyń	+ 72,9
Grodzisk	+ 77,5
Inowrocław (m.—v.)	+ 1 268,7
Inowrocław	+ 36,7
Jarocin	+ 71,3
Kępno	+ 68,4
Kościan	+ 77,4
Koźmin	+ 64,6
Krotoszyn	+ 77,0
Leszno	+ 51,7
Międzybórz	+ 30,0
Mogilno	+ 50,9
Nowy Tomyśl	+ 25,4
Oborniki	+ 35,2
Odolanów	+ 60,3
Ostrów	+ 121,8
Ostrzeszów	+ 64,0
Pleszew	+ 68,2
Poznań (m.—v.)	+ 3 422,6
Poznań	+ 67,5
Rawicz	+ 76,6
Strzelno	+ 60,3
Szamotuły	+ 57,6
Szubin	+ 31,0
Śmigiel	+ 55,6
Śrem	+ 55,3
Środa	+ 57,6
Wągrowiec	+ 38,6
Wolsztyn	+ 38,0
Września	+ 61,7
Wyrzysk	+ 33,7
Żnin	+ 43,0

Woj. pomorskie
Dép. de Pomorze

Brodnica	+ 51,5
Chełmno	+ 50,8
Chojnice	+ 33,8
Działdowo	+ 42,9
Gdynia (m.—v.)	+1 288,1
Gniew	+ 61,6
Grudziądz (m.—v.)	+2 107,0
Grudziądz	+ 40,1
Kartuzi	+ 45,1
Kościierzyna	+ 35,1
Lubawa	+ 57,8
Morski	+ 58,2
Sępólno	+ 9,0
Starogard	+ 60,7
Świecie	+ 37,4
Tczew	+ 103,9
Toruń (m.—v.)	+1 345,0
Toruń	+ 51,8
Tuchola	+ 34,4
Wąbrzeźno	+ 50,5

Woj. śląskie
Dép. de Śląsk

Bielsko (m.—v.)	— 586,9
Bielsko	+ 127,8
Cieszyn	+ 113,0
Katowice (m.—v.)	+2 182,7
Katowice	+1 194,1
Królewska Huta (m.—v.)	+9 375,1
Lubliniec	+ 59,4
Pszczyna	+ 139,8
Rybnik	+ 229,3
Świętochłowice	+2 195,1
Tarnowskie Góry	+ 221,7

Woj. krakowskie
Dép. de Kraków

Biała	+ 184,6
Bochnia	+ 121,0
Brzesko	+ 114,9
Chrzanów	+ 160,4

Dąbrowa	+ 89,8
Gorlice	+ 45,6
Grybów	+ 60,8
Jaśło	+ 90,4
Kraków (m.—v.)	+2 590,6
Kraków	+ 201,1
Limanowa	+ 86,4
Maków	+ 92,1
Mielec	+ 71,7
Myslenice	+ 111,8
Nowy Sącz	+ 74,9
Nowy Targ	+ 60,0
Oświęcim	+ 149,3
Pilzno	+ 84,2
Ropczyce	+ 93,0
Tarnów	+ 126,1
Wadowice	+ 143,1
Wieliczka	+ 224,5
Żywiec	+ 109,8

Woj. lwowskie
Dép. de Lwów

Bóbrka	— 40,1
Brzozów	+ 78,7
Dobromil	— 23,9
Drohobycz	— 7,4
Gródek Jagielloński	— 20,6
Jarosław	+ 70,7
Jaworów	— 33,3
Kolbuszowa	+ 70,6
Krosno	+ 77,6
Lesko	— 26,4
Lubaczów	— 0,3
Lwów (m.—v.)	+1 375,1
Lwów	+ 15,5
Łańcut	+ 97,8
Mościska	+ 14,2
Nisko	+ 59,0
Przemysł	+ 10,3
Przeworsk	+ 135,8
Rawa Ruska	— 47,7
Rudki	— 3,8
Rzeszów	+ 136,1
Sambor	— 13,1

Sanok	+ 17,7
Sokal	— 18,1
Stary Sambor	— 38,8
Strzyżów	+ 104,8
Tarnobrzeg	+ 65,7
Turka	— 29,3
Żółkiew	— 21,4

Woj. stanisławowskie
Dép. de Stanisławów

Bohorodczany	— 69,0
Dolina	— 32,8
Horodenka	— 43,5
Kałuż	— 57,5
Kołomyja	— 53,8
Kosów	— 43,7
Nadwórna	— 37,9
Rohatyn	— 47,1
Skole	— 37,6
Stanisławów	— 78,6
Stryj	— 67,9
Śniatyn	— 76,8
Tłumacz	— 29,3
Żydaczów	— 57,2

Woj. tarnopolskie
Dép. de Tarnopol

Borszczów	— 8,6
Brody	— 22,8
Brzeżany	— 5,5
Buczacz	— 14,4
Czortków	— 15,8
Kamionka Strumiłowa	+ 1,8
Kopyczyńce	— 13,2
Podhajce	— 2,3
Przemysły	+ 16,2
Radziechów	— 17,8
Skałat	+ 33,4
Tarnopol	+ 38,1
Trembowła	+ 23,6
Zaleszczyki	— 24,3
Zbaraż	+ 0,0
Zborów	— 4,1
Złoczów	— 4,2

DR. JERZY SMOLEŃSKI

La répartition de la population ayant pour langue maternelle le polonais sur le territoire de la République Polonaise

Densité, pourcentage, excédents et déficits relatifs d'après l'état au 31.XII 1931

Dans l'article ci-présent on a procédé à l'évaluation de trois éléments servant à apprécier l'importance numérique de la population ayant pour langue maternelle le polonais dans les différentes régions de la République Polonaise, et notamment, on en a évalué: a) la densité, b) le pourcentage, ainsi que c) les excédents et les déficits relatifs, c. à. d. la différence entre le nombre des Polonais et le reste de la population, calculée par km^2 . Les calculs ont été exécutés par arrondissements, sur la base des données du dernier recensement général du 9.XII 1931¹.

I. La densité de la population ayant pour langue maternelle le polonais (Carte I)

La carte de densité des Polonais² en présente leur répartition territoriale, sans tenir compte de leur rapport numérique au reste de la population. On y a distingué six degrés de densité: < 10 , $10-30$, $30-50$, $50-70$, $70-100$, > 100 Polonais par km^2 .

Une analyse de la carte permet de constater ce qui suit:

La répartition territoriale de la densité des Polonais correspond, en général, à celle de la densité de l'ensemble de la population³: elle est plus forte dans les régions situées au sud et à l'ouest du pays et plus faible au nord et à l'est. La plus rare est la population polonaise dans les Beskides orientales et dans la région de Polesie.

Dans les provinces orientales, habitées en majorité par les autres groupes nationaux, la densité des Polonais accuse trois zones de colonisation polonaise:

a) Au nord est la zone de Wilno, où les arrondissements: Wilno (sans tenir compte de la ville de Wilno), Szczuczyn, Lida et Oszmiana ont les densités des Polonais comprises entre 30 et 40 par km^2 . Même près de la frontière lettonienne cette densité dépasse 25 par km^2 .

b) La zone médiale de Volhynie (Wołyń), embrassant les arrondissements: Włodzimierz, Horochów, Łuck, Równe, où le nombre des Polonais est insignifiant ($11-18/km^2$), mais pourtant plus élevé que dans les terrains voisins situés au nord (Volhynie septentrionale, Polesie: $2-6/km^2$) et au sud (les arrondissements Dubno et Krzemieniec: environ $9/km^2$). C'est la zone qui s'étend dans la direction des agglomérations polonaises situées au-delà de la frontière soviétique (la Région Autonome Polonaise de Marchlewsk dans la République Soviétique de l'Ukraine).

c) Au sud est la zone de Podolie dont l'axe passe de Jarosław par Lwów (Léopol) à Tarnopol. Dans plusieurs arrondissements de cette zone la densité des Polonais présente les chiffres entre 50 et 70 par km^2 , et quelquefois même davantage.

Bien que dans la plupart de ces arrondissements la population polonaise soit en minorité, sa densité est ici plus forte que dans beaucoup de districts situés au nord ou à l'ouest du pays, où le pourcentage des Polonais dépasse 90%, mais où la population est plus rare.

¹ Informations Statistiques, 1932, fasc. 16, p. 311.

² Comme Polonais sont considérées les personnes ayant pour langue maternelle le polonais.

³ La densité moyenne de la population de la Pologne est de 82,7 par km^2 .

II. Les pourcentages de la population ayant pour langue maternelle le polonais

(Carte II)

D'après l'état au 9.XII 1931, la population ayant pour langue maternelle le polonais fait 69,1% du total de la population de la Pologne. La carte II présente la répartition des pourcentages de la population polonaise suivant les arrondissements. L'évaluation ne tient pas compte de 19 villes, traitées séparément dans la liste publiée par l'Office Central de Statistique¹. Sur la carte sont distingués six degrés de l'intensité du pourcentage de la population polonaise: < 10, 10—30, 30—50, 50—70, 70—90, 90 — 100. Se basant sur la carte, on peut diviser le territoire entier de la Pologne en deux parties: le territoire de la majorité polonaise et celui de la minorité. La relation entre ces deux territoires s'exprime par 62 : 38, et la ligne de démarcation qu'on peut tracer entre eux traverse (en commençant au nord) le département de Białystok, suit sa limite méridionale, puis elle coïncide avec les limites orientale et méridionale du département de Lublin jusqu'au point où commence l'arrondissement de Jarosław, enfin elle suit un chemin sinueux à travers les Carpathes, en laissant du côté de la majorité polonaise les arrondissements: Jarosław, Mościska, Brzozów et Sanok. A l'ouest de cette ligne il n'y a pas d'arrondissements, où les Polonais seraient en minorité; à l'est d'elle on trouve trois grandes îles formées par la majorité polonaise, et notamment: 1) au nord est la région de Wilno, embrassant huit arrondissements qui s'étendent jusqu'à la frontière de la Lettonie; 2) au sud-est la région de Lwów, composée de trois arrondissements et 3) la région voisine de Tarnopol, embrassant aussi trois arrondissements.

1. Le territoire de la majorité polonaise

Dans tout le territoire, où les Polonais sont en majorité, il n'y a que 15 arrondissements, où leur pourcentage est inférieur à 70%, et 10 d'entre eux font partie des îles de la majorité polonaise, situées à l'est de la ligne de démarcation susmentionnée. Peu nombreux (13 arrondissements) sont aussi les arrondissement, où le pourcentage des Polonais varie dans les limites entre 70 et 80%. Dans la majorité des arrondissements ce sont les taux supérieurs

à 90% qui dominent. La carte démontre, que les terrains où les pourcentages des Polonais sont les plus élevés (> 90%) occupent une grande surface dans le sud-ouest du pays et forment au sud, à l'ouest et au nord une large zone périphérique parallèle à la frontière de l'Etat et qui à l'est se rapproche de la frontière ethnographique polonaise. Donc, les arrondissements, où les Polonais présentent les pourcentages supérieurs à 90%, forment une sorte d'enceinte par rapport au territoire entier de la majorité polonaise, où il n'y a que quelques brèches au nord-ouest — dans le dép. de Poznań, et au nord-est — dans le dép. de Białystok.

En ce qui concerne les territoires, formant des îles de la majorité polonaise à l'est du pays, c'est la région de Wilno qui accuse le pourcentage le plus élevé des Polonais. Les arrondissements: Wilno (non compris la ville), Oszmiana et Szczuczyn ont plus de 80% de Polonais, l'arrond. de Lida en a 79%, Braślav et Wołożyn en ont 66—66,5%. Dans la région de Lwów la prépondérance des Polonais est bien plus faible: les arrondissements de Lwów (non compris la ville), de Przemyślany et de Kamionka Strumiłowa comptent de 51,1 à 58,3% des Polonais². La majorité polonaise est plus forte dans la région de Tarnopol formée par les arrondissements de Tarnopol, de Trembowla et de Skafat, où le pourcentage des Polonais s'exprime par 60,9 — 66,6%.

2. Le territoire de la minorité polonaise

Les moins élevés sont les pourcentages des Polonais (< 10 p. 100) dans deux régions: 1) dans le dép. de Polesie (arrondissements: Kobryń, Drohiczyń, Kamień Koszyrski) et 2) dans les Beskides orientales (arr. Skole, Bohorodczany, Kosów). Une faible minorité polonaise, de 10 à 30%, habite le reste du Polesie, ainsi que les terrains voisins du département de Nowogródek, la Volhynie, la plupart des arrondissements du département de Stanisławów et trois arrondissements du département de Lwów (Lesko, Turka, St. Sambor). Une forte minorité polonaise, de 30 à 50%, occupe les deux zones de l'expansion polonaise au nord-est et au sud-est. Dans les quatre arrondissements situés au sud de l'île de la majorité polonaise dans la région de Wilno (Grodno, Wołkowysk, Słonim, Baranowicze), le nombre des Polonais dépasse 40%; dans les quatre arrondissements

¹ Les Polonais représentent 72,7% de la population de ces villes,

² La ville de Lwów (Léopol) compte 63,7% de Polonais.

situés au nord-est de cette île (Mołodeczno, Wilejka, Dzisna, Postawy), les pourcentages des Polonais varient entre 39,1 et 47,7%. Les îles de la majorité polonaise dans les départements de Lwów et de Tarnopol sont entourées des arrondissements, où les pourcentages des Polonais sont considérables et varient de 30 à 50%. La zone médiale de ce territoire, liant les îles mentionnées (de Lwów et de Tarnopol) au territoire ethnographique polonais à l'ouest, est proche de l'état d'égalisation (Lubaczów 49,8%, Rudki 48,4%, Podhajce 48,8%, Zborów 47,8%, Złoczów 47,9%, Zbaraż 50%).

En confrontant la carte des pourcentages des Polonais (II) avec celle de la densité (I), on constate les différences les plus considérables: 1) au nord - ouest et au nord, où la densité de la population est faible, tandis que le pourcentage des Polonais y est très élevé, et 2) au sud-est, où la population est très dense et où les Polonais, tout en étant en minorité, sont pourtant très nombreux.

III. Les excédents et les déficits relatifs de la population polonaise (Carte III)

La méthode des excédents et des déficits relatifs permet d'évaluer les chances des changements qui pourraient se produire à l'avenir dans les rapports réciproques des composants de la population¹.

Comme excédent ou déficit relatif de l'élément polonais dans une région est considérée la différence entre le nombre des Polonais et le reste de la population sur un km^2 . Ce chiffre indique de combien de têtes le nombre des Polonais est-il supérieur à celui des représentants de tous les autres groupes ethniques de la population ou bien inversement, combien il en manque (par km^2) pour que leur nombre soit égal au reste de la population. La valeur de l'excédent ou du déficit respectif présente, en quelque sorte, une mesure de la résistance quantitative, opposée par le groupe étant en majorité contre sa dégradation, ou bien une mesure de la chance du groupe étant en minorité d'obtenir la prépondérance. C'est la valeur de ce chiffre et non celle du pourcentage qui peut servir de base à l'appréciation de la stabilité

de la prépondérance actuelle d'un tel ou autre groupe ethnique de la population.

Si nous désignons par g la densité de la population et par m le pourcentage de la population polonaise, l'excédent (ou le déficit) des Polonais s'exprime par la formule suivante:

$$d = g \left(\frac{m}{50} - 1 \right) \dots \dots \dots (I)$$

Le résultat positif du calcul indique l'excédent, le résultat négatif — le déficit. Le même chiffre qui exprime la valeur de l'excédent du groupe étant en majorité, indique en même temps la valeur du déficit du groupe opposé.

Plus pratique est la formule²:

$$\bar{d} = g \frac{\delta}{50} \text{ où } \delta = m - 50 \dots \dots \dots (II)$$

La carte III présente la répartition territoriale des excédents ou des déficits relatifs de la population polonaise dans les arrondissements particuliers sur le territoire entier de la République Polonaise, d'après l'état au 9.XII 1931 et suivant l'échelle que voici: < 10, 10—30, 30—50, 50—70, 70—100, > 100 par km^2 . Les évaluations ne tiennent pas compte de 19 villes plus importantes, lesquelles sont traitées à part aussi bien dans le relevé de l'Office Central de Statistique, que sur la carte II.

Se basant sur les données de la carte III, on arrive aux conclusions que voici:

1. Répartition territoriale des excédents polonais

Les arrondissements, où l'excédent des Polonais dépasse 70 têtes par km^2 , occupent les régions centrales et celles situées au sud-ouest de l'Etat; y appartiennent en outre les arrondissements Tczew et Lwów (non compris la ville). L'étendue globale de ces arrondissements embrasse 1/5-e du territoire entier de la République, et 1/4-e de leur superficie accuse un excédent dépassant 100/ km^2 .

Les arrondissements, où l'excédent des Polonais varie de 50 à 70/ km^2 , correspondent aux régions ayant une plus faible densité de la population sur le territoire ethnographique polonais.

Les excédents polonais de 30 à 50/ km^2 se

¹ Travaux de l'Institut Géographique de l'Université Jagellonienne à Cracovie. Livr. 6, 1926.

² I. Smoleński: Sur l'analyse cartographique des rapports entre les différents composants de la population. C. R. du II Congrès des Géographes et Ethnographes Slaves en Pologne en 1927, vol. II — Cracovie 1930.

manifestent le long de la ligne de limite ethnographique orientale, aux confins situés au nord - ouest (dans les départements de Poznań et de Pomorze), au nord - est du dép. de Varsovie, ou la population est moins dense, et au nord du dép. de Białystok, ainsi qu'en Podolie, dans les arrondissements de Tarnopol et de Skafat et au nord - est, dans l'arr. de Szczuczyn.

Les plus faibles excédents polonais — au-dessous de $30/km^2$ — sont à observer dans les trois arrondissements limitrophes à l'ouest (Nowy Tomysl, Chodzież, Sępólno), dans les trois arrondissements en Podolie (Kamionka, Przemyślany, Trembowla), dans les cinq arrondissements situés le long de la limite ethnographique orientale et dans les sept arrondissements situés au nord - est du pays. Ces territoires représentent au total 11,5% de la superficie globale de la République. Parmi ces arrondissements il y en a 5 à peine (Święciany, Stołpce, Kamionka, Bielsk, Sępólno) qui accusent des excédents polonais au - dessous de 10 têtes par km^2 .

2. Répartition territoriale des déficits polonais (des excédents de la population non polonaise)

Les déficits de la population polonaise, qui dépassent 70 par km^2 , ne se manifestent que dans deux arrondissements situés au sud - est (Śniatyń et Stanisławów) et ils s'approchent de ce chiffre dans trois arrondissements (Stryj, Bohorodczany, Krzemieniec). Les arrondissements, où les déficits de la population polonaise dépassent 50 par km^2 , sont situés tous au sud - est de la République (Stryj, Żydaczów, Kałusz, Bohorodczany, Kołomyja) et en Volhynie (Równé, Zdołbunów, Krzemieniec) et embrassent au total 3,5% du territoire entier de l'Etat.

Les déficits entre 30 et 50 par km^2 se trouvent dans 10 arrondissements situés au sud - est de la République et dans 6 arrondissements situés en Volhynie et en Polesie; ils embrassent au total au - delà de 10% de la superficie globale du pays.

Les plus bas déficits, au - dessous de 30 têtes par km^2 , embrassent le territoire de Polesie, la région nord - est de Volhynie, la partie méridionale du dép. de Nowogródek, la partie orientale du dép. de Wilno et de Białystok; en outre, au sud - est, ils embrassent 9 arrondissements du dép. de Lwów, 11 — du dép. de Tarnopol et 1 arrondissement du dép. de Stanisławów; au total cela fait environ 1/4 du ter-

ritoire entier de l'Etat. Presque dans 1/3 de ces terrains les déficits polonais sont au - dessous de $10/km^2$.

3. La comparaison de l'étendue des terrains ayant des excédents avec celle des terrains accusant des déficits de la population polonaise

Les rapports réciproques entre les superficies accusant des excédents et celles accusant des déficits polonais sont illustrés dans le tableau 1. Il en résulte que le territoire d'une faible prépondérance polonaise est deux fois inférieur à celui d'une faible prépondérance d'autres éléments ethniques. Par contre, le territoire ayant des forts excédents polonais ($> 70/km^2$) est 54 fois supérieur à l'ensemble des terrains ayant des excédents analogues des éléments non polonais.

Ces différences se manifestent avec plus de force si l'on traite à part le territoire de la majorité polonaise et celui de la majorité d'autres groupes ethniques, en calculant pour chacun de ces territoires le pourcentage de la superficie occupée par les arrondissements accusant tel ou autre degré de la prépondérance de la population dominante. Les tableaux 2 et 3, illustrant ces rapports, prouvent que:

1. presque 1/3-e du territoire de la majorité polonaise accuse des excédents polonais dépassant $70/km^2$, tandis que sur le territoire de la minorité polonaise — les terrains ayant des excédents analogues de la population non polonaise ne font que 1/100-e de ce territoire;

2. plus de la moitié de la superficie des arrondissements ayant une majorité polonaise accuse des excédents des Polonais dépassant $50/km^2$, tandis que les excédents analogues de la population non polonaise ne se manifestent que dans 8,8% de la superficie des arrondissements ayant une majorité non polonaise;

3. les arrondissements, où les excédents des Polonais sont les plus bas ($< 10/km^2$) ne font que 5,6% du territoire de la majorité polonaise, tandis que les excédents analogues d'autres groupes ethniques se manifestent sur le territoire présentant 23% du territoire entier de la majorité non polonaise.

Ces contrastes sont illustrés par les chiffres du relevé comparatif (v. tabl. 4).

L'excédent moyen des Polonais sur tout le territoire de la République est de $28/km^2$, et sur le territoire de la majorité polonaise il s'exprime par le chiffre de $55/km^2$. Par contre, l'excédent moyen de tous les éléments non polonais sur le territoire de la minorité polonaise est de $25,3/km^2$. Il en résulte, que la prépondérance moyenne des Polonais sur le territoire entier de l'Etat est plus grande que la prépondérance moyenne de la population non polonaise sur les territoires, où celle-ci est en majorité.

Ci-dessus nous avons mentionné, que les chiffres des excédents et des déficits relatifs peuvent servir de mesure de comparaison de la résistance quantitative opposée par le groupe étant en majorité à des efforts qui tendent à le mettre dans la minorité. Dans les arrondissements, où les excédents d'un tel ou autre groupe de la population sont relativement minimes, les plus petits changements dans la structure démographique peuvent entraîner un renversement des rôles entre les majorités et les minorités actuelles. Là où l'excédent ne dépasse pas 10 personnes par km^2 quelques personnes de plus par km^2 dans le groupe de la minorité en pourraient faire une majorité. Sur tout le territoire de la République il n'y a que cinq arrondissements ayant cet excédent minime des Polonais, et ils ne représentent au total que 3,6% du territoire de l'Etat; par contre, la superficie des arrondissements, où l'on observe le même excédent minime de la population non polonaise en est deux fois et demi supérieure. En admettant comme limite de la stabilité de la prépondérance actuelle l'excédent de 30 personnes par km^2 , on voit que la majorité polonaise peut être considérée comme non stabilisée sur le territoire présentant 11,5% de la superficie totale du pays, tandis que le territoire occupé par la majorité non polonaise pareillement faible présente 25,4% de la superficie totale. Donc, la probabilité des changements de la situation actuelle au profit du groupe polonais existe sur un territoire plus de deux fois supérieur à celui, où il existe la possibilité des changements au détriment de l'élément polonais. Or, les chances de la population polonaise sont d'autant plus grandes, que: a) la densité moyenne de la population sur le territoire de la majorité polonaise est

plus forte que celle sur le territoire de la majorité d'autres groupes ethniques, et b) la plupart des territoires ayant une prépondérance des Polonais sont en même temps des terrains d'émigration, tandis que la plupart des territoires ayant une prépondérance d'autres groupes ethniques présentent des terrains d'immigration intérieure¹.

Il est nécessaire de faire remarquer, qu'au cours des considérations ci-dessus on oppose au groupe polonais la population non polonaise, comme si cette dernière présentait un groupe homogène au point de vue ethnique. En réalité le groupe non polonais se compose de plusieurs éléments qui diffèrent complètement de langue et de nationalité: Ukrainiens, Biélorusses, Juifs, Allemands, etc. ce qui fait que la suprématie des Polonais est d'autant plus forte.

Les migrations internes de la population en Pologne s'orientent de manière que, malgré un accroissement naturel un peu plus élevé chez certains groupes non polonais, les tendances des changements démographiques au profit du groupe polonais sur les territoires de la minorité polonaise sont plus fortes que celles des changements aux dépens des Polonais sur les territoires de la faible prépondérance polonaise.

La méthode des excédents et des déficits relatifs met en relief la disproportion qui existe entre l'étendue des territoires ayant une majorité de la population non polonaise et la force de stabilisation et de consolidation de la prédominance locale de cette population. Elle permet en même temps d'indiquer les terrains supposés des changements futurs liés aux résultats des migrations internes. Ces problèmes sont illustrés par la carte III, ainsi que par la liste des excédents et des déficits insérée à la fin de cet ouvrage.

IV. Les différences qui existent entre les résultats du recensement de 1921 et de celui de 1931 dans les départements de Poznań et de Pomorze

Il serait intéressant d'étudier les changements subis par le nombre et la répartition territoriale des Polonais sur le territoire de la République au cours de la période décennale de 1921 — 1931 (entre les deux recensements). Cependant une telle confrontation présente des difficultés sérieuses à cause des

¹ Voir la carte des migrations internes en Pologne, 1921—1931, dressée par W. Ormicki, Revue Mensuelle de Géographie X, N. o 8—10, Cracovie 1932.

différences entre les critères servant de base aux recensements. Le premier recensement prenait en considération la „nationalité ethnique“ de la population, tandis que celui de 1931 considérait „la langue maternelle“. Ces deux notions ne coïncident pas toujours; donc, il est impossible de procéder à des comparaisons entre la situation de 1921 et celle de 1931, car il est impossible de constater, si les changements survenus sont dus à des causes réelles ou bien s'ils ne sont que la conséquence du choix d'un critérium différent.

Toutefois, les départements de Poznań et de Pomorze présentent une exception à cet égard. Ici, à côté de la majorité polonaise, ce sont les Allemands qui présentent le groupe de minorité. Chez eux le sentiment national est à tel point développé, qu'il exclut complètement la possibilité de s'inscrire dans la rubrique des personnes de nationalité polonaise ayant pour langue maternelle l'allemand. De même, la population polonaise possède ici au plus haut point la conscience de son caractère national distinctif, mis à l'épreuve au cours des années de lutte avec la germanisation. Il est donc naturel, que sur les territoires en question la notion de la langue maternelle coïncide entièrement avec celle de la nationalité aussi bien chez la majorité polonaise que chez la minorité allemande. C'est pourquoi la comparaison des résultats des deux recensements sur ce territoire donne une garantie complète que les différences à noter résultent des changements réellement survenus et qu'elles n'ont pas pour cause le choix des critères distincts.

1. Accroissement de la population polonaise

La confrontation des résultats des deux recensements permet de constater, en premier lieu, l'accroissement considérable du nombre des Polonais dans ces départements. La carte 1 indique l'accroissement de la population polonaise par km^2 dans les arrondissements particuliers des départements de Poznań et de Pomorze au cours de la période décennale. L'accroissement le plus considérable des Polonais (plus de 10 têtes par km^2) est à noter: a) dans l'arrondissement du Littoral (non compris Gdynia) $43,8/km^2$; b) dans le bassin de la basse Vistule (arr. de Tczew $29,4/km^2$, Starogard $10,4/km^2$); c) dans les arrondissements septentrionaux du dép. de Poznań (Chodzież $11,6/km^2$, Wyrzysk $10/km^2$, Bydgoszcz, non

compris la ville, $13,1/km^2$), ainsi que dans plusieurs arrondissements voisins du dép. de Pomorze (Toruń, non compris la ville, $12,5/km^2$, Chełmno $11,8/km^2$, Wąbrzeźno $15,5/km^2$, en outre Działdowo $16,8/km^2$); d) dans l'arrondissement de Poznań (non compris la ville) $13,2/km^2$; e) dans les arrondissements méridionaux, pour la plupart limitrophes, du dép. de Poznań (Leszno $11,3/km^2$, Rawicz $11/km^2$, Odolanów $10,8/km^2$, Ostrów $11,4/km^2$, Kępno $11,5/km^2$).

L'accroissement le plus bas des Polonais (au-dessous de 5 têtes par km^2) est à constater dans les arrondissements situés dans la partie occidentale et dans la partie centrale du dép. de Poznań (ainsi que dans l'arrondissement de Gniew du dép. de Pomorze). On y trouve même le seul arrondissement dans toute la Pologne occidentale, où le nombre des Polonais a diminué (arr. de Koźmin, diminution de 1,9 pers. par km^2). C'est le terrain d'une stagnation démographique, et quelquefois même d'une baisse du peuplement par rapport à l'année 1921. Dans l'arr. de Koźmin cette baisse s'exprime par le chiffre de 3,5 personnes par km^2 , donc elle a été supérieure à la diminution du nombre des Polonais.

2. Différences entre l'accroissement général de la population et l'accroissement du nombre des Polonais

La confrontation des chiffres de l'accroissement général de la population dans les arrondissements particuliers avec les chiffres de l'accroissement de la population polonaise prouve, que ces derniers sont partout plus élevés; or, l'accroissement du nombre des Polonais est accompagné partout de la diminution simultanée de la population non polonaise. La carte 2 présente la répartition territoriale des excédents respectifs de l'accroissement des Polonais par rapport à l'accroissement global, ou bien, en d'autres mots, la diminution relative de la population non polonaise par km^2 , à la période de 1921—1931.

Cette diminution est la plus faible (au-dessous de 5 pers. par km^2) dans les arrondissements centraux du dép. de Poznań et dans les arrondissements occidentaux du dép. de Pomorze; elle est la plus forte (au-dessus de 10 pers. par km^2) dans les arrondissements: Odolanów, Rawicz, Wąbrzeźno, Działdowo et atteint son maximum dans l'arrondissement du Littoral (non compris Gdynia) $29,2/km^2$. C'est le résultat d'un côté — d'un reflux consi-

dérable des Allemands, et d'autre côté — d'une forte immigration de la population polonaise des autres provinces de l'État, malgré que le territoire en question appartienne en totalité aux terrains d'émigration, où l'accroissement réel de la population est moindre que l'accroissement naturel (à l'exception de l'arr. du Littoral et de l'arr. de Tczew).

3. Changements survenus dans le pourcentage des Polonais

L'accroissement du nombre de la population polonaise et la diminution du nombre de la population non polonaise ont eu pour conséquence l'accroissement du pourcentage des Polonais par rapport à l'année 1921 (voir la carte 3).

L'accroissement du pourcentage des Polonais est le plus bas (1—2) dans les arrondissements centraux du dép. de Poznań et dans les arrondissements de Gniew et de Kartuzy du dép. de Pomorze. L'accroissement le plus haut du pourcentage des Polonais (au-dessus de 10) se manifeste dans toute une série d'arrondissements, situés le long de la limite du dép. de Poznań, ainsi que dans la large zone embrassant la partie septentrionale du dép. de Poznań et la partie méridionale du dép. de Pomorze. C'est justement cette zone transversale que la colonisation allemande devait transformer en une sorte de pont liant le Brandebourg avec la Prusse Orientale. Dans les arrondissements: Chodzież, Bydgoszcz (non compris la ville),

Działdowo, l'accroissement du pourcentage des Polonais dépasse 20. De même, c'est ici qu'est le plus fort l'accroissement du pourcentage des Polonais dans les villes.

Il est caractéristique que l'accroissement des pourcentages de la population polonaise au cours de la période décennale envisagée a été le plus fort là, où ces pourcentages ont été auparavant les plus bas. Par contre, les arrondissements qui accusent l'accroissement le plus faible (au-dessous de 5) du pourcentage des Polonais, avaient déjà en 1921 plus de 90% des Polonais.

4. Accroissement des excédents relatifs des Polonais

Les changements survenus dans les pourcentages de la population polonaise, ainsi que dans la densité de la population en général ont eu pour conséquence les changements des excédents relatifs de la population polonaise par rapport à d'autres groupes ethniques. La carte 4 représente l'accroissement de ces excédents dans les départements de Poznań et de Pomorze et indique des analogies frappantes avec la carte de l'accroissement des pourcentages des Polonais. L'accroissement des excédents relatifs des Polonais y est général, même malgré la diminution de la densité de la population dans plusieurs arrondissements. C'est la preuve que cet accroissement est dû en premier lieu à l'augmentation des pourcentages des Polonais et non à la densité croissante de la population à l'exception de l'arrondissement du Littoral.



