

# Mapa intensywności gospodarki rolnej w Polsce

(w świetle zbiorów 5-ciu głównych ziemiopłodów w roku 1924/25)<sup>1)</sup>.

## La carte d'intensité de la production agricole en Pologne.

I. Intensywność gospodarki rolnej w poszczególnych powiatach obliczono na zasadzie wzoru:

$$I = \frac{k_1 z_1 + k_2 z_2 + \dots + k_n z_n}{n}; \text{ gdzie}$$

I = intensywność gospodarki rolnej,  
 $z_1 z_2 \dots z_n$  = zbiór danego ziemioprodu w q z ha,  
 n = ilość uwzględnionych ziemioproduktów,  
 $k_1 k_2 \dots k_n$  = współczynniki integralizacyjne.

Za podstawę integralizacji przyjęto wartość ciepłostkową poszczególnych ziemioproduktów, które po zbadaniu ze względu na ich „surową”<sup>2)</sup> kaloryczność wyrażono w q żyta. Dzięki procentowemu ustosunkowaniu wartości, obliczonych dla poszczególnych powiatów do najwyższej stwierdzonej między nimi, udało się zobrazować względne różnice w intensywności gospodarki rolnej na ziemiach polskich. Miernik ten ma znaczenie jedynie dla gospodarki na gruntach uprawnych, znajdujących się pod określoną liczbą ziemioproduktów (w naszym przypadku: pszenica, jęczmień, owies, żyto, ziemniaki), a nie uwzględnia ich powierzchniowego stosunku do całego obszaru. Uprawy, których stosowanie samo przez się jest zmianieniem intensyfikacji gospodarki a których rozprzestrzenienie jest ściśle zlokalizowane i ograniczone (nb. burak cukrowy), celowo eliminowano z rozważań. Wyniki, osiągnięte tak ustaloną metodą, zawisły od zmiennego w czasie i przestrzeni rocznego przebiegu pogody, który to szczegół specjalnie z punktu widzenia antropogeografii fizycznej (P e n c k) zasługuje na wzmogoną uwagę.

II. Najwyższą wartość średniego zintegralizowanego zbioru z ha notowano w powiecie Leszno (28.45 kg żyta = 100), najniższą w powiecie Braślav (8.05 kg żyta = 28.02%). Poszczególne okolice Polski odbiegają więc silnie od siebie pod względem nasilenia gospodarki rolnej. Dowodzi tego załączona tablica, w której rozbito procentowo powierzchnie niżej nazwanych grup terytorjalnych według intensywności gospodarki rolnej.

| Województwa          | Powierzchnia | Stopnie intensywności gospodarki rolnej w %, najwyższej notowanej |       |       |       |       |       |       |        |
|----------------------|--------------|---|-------|-------|-------|-------|-------|-------|--------|
|                      |              | niżej 30  | 30—40 | 41—50 | 51—60 | 61—70 | 71—80 | 81—90 | 91—100 |
| Polska . . . . .     | 100          | 1   | 9     | 23    | 30    | 18    | 11    | 5     | 3      |
| Wschodnie . . . . .  | 100          | 3   | 23    | 49    | 21    | 4     | —     | —     | —      |
| Południowe . . . . . | 100          | —   | 3     | 25    | 44    | 27    | 1     | —     | —      |
| Środkowe . . . . .   | 100          | —   | —     | 8     | 40    | 30    | 19    | 3     | —      |
| Zachodnie . . . . .  | 100          | —   | —     | —     | 10    | 17    | 39    | 19    | 15     |

III. Pomijając tu sprawę zregionalizowania obszarów o zbliżonym poziomie kultury gospodarczej, pragniemy uwypuklić kilka momentów o ogólniejszym znaczeniu.

A. Wpływy fizjograficzne zaznaczają się jużto klimatologicznie (północny wschód, Karpaty, Pokucie), jużto dzięki glebom (dolna Wisła, wyżyna Małopolska, góry Dniestr). Niepodobna również zamilczeć o równoleżnikowości w układzie obszarów na północy i południu (pojezierze kaszubskie i wileńskie).

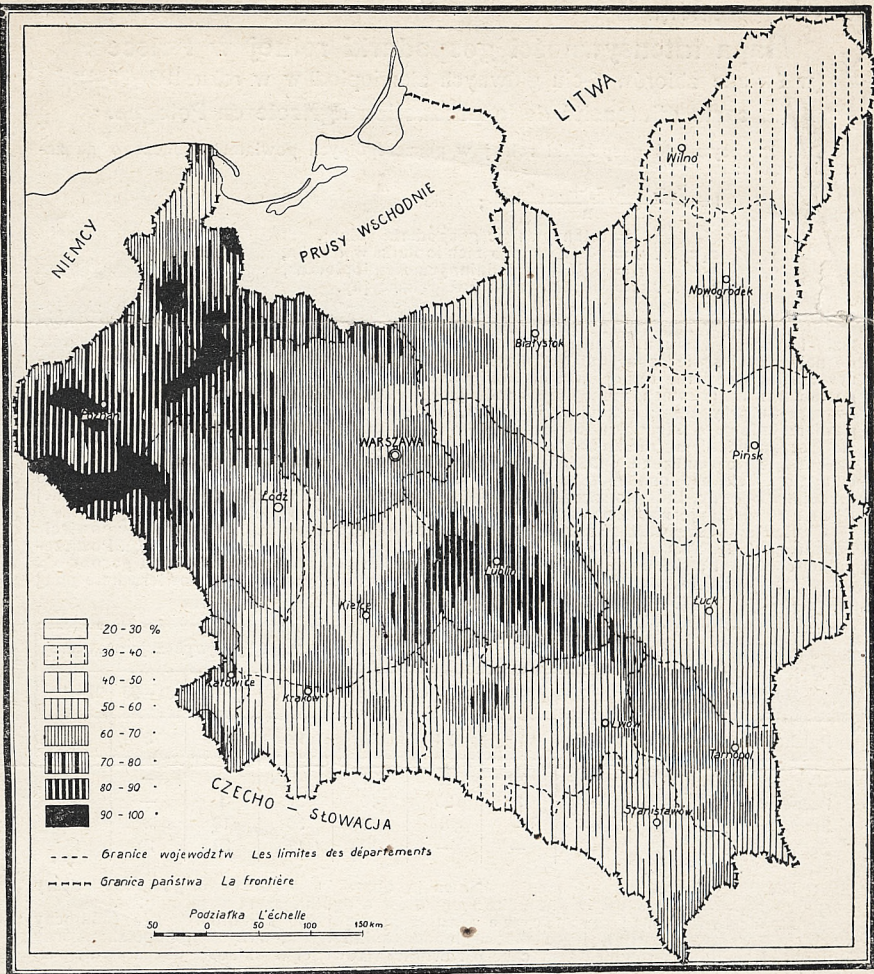
B. Wpływy historyczne. Zadziwiającem jest zupełne zatarcie dawnej granicy rozbiorowej między województwami Poznańskim, Pomorskiem, Łódzkim i Warszawskim. Wyraźnie zachowała się jeszcze dawna wewnętrzna rosyjska granica administracyjna (między b. Kongresówką a b. Ziemią Wschodnią). To samo odnosi się i do b. granicy austriacko-rosyjskiej w części środkowej i wschodniej. Na zachodzie została ona zniwelowana.

C. Wpływy socjologiczne. Stosunki własnościowe zaznaczają się w okręgach silniejszego występowania wielkiej własności wzmocnieniem intensywności (Zywiec, Lubelskie,

<sup>1)</sup> Szturm de Sztrem E. Zasiwy i zbiory w roku 1924/25, Kwartalnik Statystyczny 1926, III, z. 1, tabl. 4, str. 32 i dalsze.

<sup>2)</sup> Kalorie surowe podają wartość odżywcza danych ziemioproduktów, przerobionych na żywność dla ludzi sposobami przemysłowymi i zawartość odżywcza odpadków tej przeróbki, obracanych na pokarm dla bydła. Dla poszczególnych ziemioproduktów obliczono surową kaloryczność po ustaleniu średniej zawartości skrobi, białka i tłuszczu, mnożąc odnośne odsetki przez 4.1, 4.1 i 9.3. Za „Podręcznikiem Gospodarstwa Wiejskiego” przyjęto następujący stosunek składników:

| Nazwa ziemioprodu   | Procentowa zawartość |        |          | Wartość kaloryczna wyrażona w kg żyta |
|---------------------|----------------------|--------|----------|---------------------------------------|
|                     | skrobi               | białka | tłuszczu |                                       |
| Pszenica . . . . .  | 66.4                 | 13.—   | 1.5      | 0.99                                  |
| Żyto . . . . .      | 67.4                 | 11.—   | 2.—      | 1.—                                   |
| Jęczmień . . . . .  | 63.9                 | 10.—   | 2.5      | 0.95                                  |
| Owies . . . . .     | 55.3                 | 12.—   | 6.—      | 0.97                                  |
| Ziemniaki . . . . . | 21.23                | 2.17   | 0.15     | 0.28                                  |



Śląsk Cieszyński, Przeworsk). Podcięcie finansowe ludności rolniczej w okolicach szczególnie wojną dotkniętych wyraża się depresją gospodarczą (wschodnie Podole).

Gęstość zaludnienia pozostaje naogół w stosunku odwrotnym do stopnia intensywności. Obszary najintensywniej gospodarowane są względnie słabo zaludnione (Kujawy, Podole, Poznańskie). Pomiedzy strukturą narodowościową a napięciem gospodarczym zachodzą wyraźne zbieżności (Przeworsk—Jaworów; Polesie—Bruzda Środkowo-Polska).

IV. Znaczenia praktyczne. Dzięki zaopatrzeniu mapy w granice wojewódzkie istnieje przedmiotowa możliwość zorientowania się w jakim stopniu dzisiejsze granice administracyjne uwzględniają wzajemne ciążenie ku sobie gospodarstw zbliżonych obszarów i w jakim kierunku pożądane byłoby zmiany. W każdym jednak razie należałoby dążyć do oparcia powyższych poczynań o mapy skonstruowane na podstawie dłuższej serii obserwacyjnej.

L'auteur s'occupe du problème d'intensité de la production agricole. Il l'examine du point de vue d'une récolte moyenne d'un ha des cinq plus importants produits, valorisée en seigle au principe calorimétrique. L'auteur nous fait voir combien d'intensité de la production agricole en Pologne dépend de la physiographie, de l'évolution historique et des conditions sociologiques.

Nb. W czasie prac przygotowawczych znalazłem chętną pomoc i serdeczną radę w Państwowym Zakładzie Badania Środków Spożywczych w Krakowie, którego Dyrekcji w tem miejscu raz jeszcze gorące składam podziękowanie.