











Mam zaszczyt niniejszem donieść, że jeszcze w grudniu 1909 odebrałem P. HUGONOWI SCHLEYENOWI kierownictwo mojej protokołowanej filii: „Alfons Custodis we Lwowie“ z bardzo ważnych powodów.

Mimo, że p. Hugo Schleyen usilnie i kilkakrotnie prosił o ponowne przyjęcie, wypowiedzenia swego nie cofałem, tak, że od tego czasu p. Hugo Schleyen nie miał prawa przedstawiać się jako mój zastępca.

Widzę się zniewolonym do przedstawienia powyższej sprawy, ponieważ w ostatnich czasach ukazały się w dziennikach ogłoszenia, które fakt wypowiedzenia posady p. Schleyenowi przedstawiają w sposób wprost przeciwny a zatem kłamliwy.

Zarazem zaznaczam, że firma moja nie ma nic wspólnego z Düsseldorfem i zaakcentowanie tego nieprawdziwego faktu przez p. Schleyena było również świadomym sfałszowaniem dobrze mu znanej okoliczności.

ALFONS CUSTODIS, Wiedeń-Lwów.

Zakład dla budowy kominów fabrycznych i pieców przemysłowych.

Zakład dentystyczny Doc. dr. Teodora Bohosiewicza ul. Jagiellońska 7. Otwarty od 9-1 od 3-5. — W niedzielę i święta od 9-1.

Dr. K. Podlewski specjalista chorób skórnych i wenerycznych ordynuje dla kobiet i mężczyzn od 11-12 i od 3-5 ul. Zimorowicza 5 (naprzeciw „Sokoła“).

Bracia Tercyarze w Przytulisku ubogich brata Alberta we Lwowie, ul. Kleparowska 15, wykonują wszelkie naprawy mebli giętych; wyrabiają łózka składane, słomianki. Ceny umiarkowane. Na żądanie zabierają meble do naprawy — naprawione odsyłają.

Prócz drożyny mięsnej... jeszcze podróżnie kawy i cukru. Gospodynie nasze przechodzą muszą obecnie drogie bardzo czasy. Ceny mięsne są tak wysokie, że ciężko jest sztukę mięsa do garnka dostać. — W ostatnich miesiącach w dodatku jeszcze kawa podrożała, a żeby oszczędnej gospodyni kłopotów jeszcze przysporzyć, żąda się za cukier daleko wyższej ceny jak dotychczas. W tak drogiej chwili zwraca się uwagę na zawsze skuteczną Kathreiner Kneippowską kawę słodową. Prawdziwy Kathreiner w znanych paczkach oryginalnych, które noszą nazwisko i portret „ks. proboszcza Kneippa“ jako znaczek ochronny i nazwisko „Kathreiner“, jest najlepszym zastępcą kawy bobowej również najsmaczniejszym dodatkiem. Przy używaniu Kathreiner potrzeba daleko mniej cukru niż przy spożywaniu czystej kawy bobowej lub usługującej się jakimkolwiek surogatem kawowym jako dodatkiem. Oszczędza się więc cukru i kawy a przez to ładna sumkę pieniężną. Gdyby gospodynie nasze w podobny sposób mięso czemśkolwiek zastąpić mogły, nie odczuwałyby pewnie tak bardzo obecnej drożyny.

Aby zapobiedz słusznym narzekaniom na długie wyczekiwanie ordynacji powiększyłem zakład i ilość godzin ordynacyjnych Dentysta Dr. Michał Wiktor Halicka 21, dom W. P. Bałabana.

Papier Słowackiego.

Komitet obchodu setnej rocznicy urodzin J. Słowackiego we Lwowie, zwraca się do P. T. Publiczności z uprzejmą prośbą by przy zakupie papierów listowych żądała w sklepach papierów SŁOWACKIEGO wyrobu jedynej w kraju fabryki

S. W. Niemojowskiego we Lwowie.

Część dochodu z rozsprzedaży tego papieru przeznaczona jest na fundusz budowy pomnika poety, a ponieważ ceny w niezmierzonym różniły od cen innych papierów, przeto P. T. Publiczność zakupując papier Słowackiego, bez żadnego dla siebie uszczerbku przyczyni się do wystawienia pomnika poecie.

Papier Słowackiego jest do nabycia we wszystkich sklepach we Lwowie, w Krakowie i w miastach prowincjonalnych, a gdzie by go nie było, zwrócić się należy wprost do fabrykanta S. W. Niemojowskiego we Lwowie.

Poszukuje się kupna starych MEBLI mahoniowych ale w dobrym stanie.

Zgłoszenia pod „MEBLE“ Biuro ogłoszeń, pasaż Hausmana 9, Lwów.

Przyjechali do Lwowa.

- Onia 24 października 1911 Hotel George'a. Pp. Hr. Leon Ledochowski z Rosyji, Kazimierz Przybyszowski z Unia, Kazimierz Sulatycki z Siemianówki. Aleksander Hulimka z Mycowa, Zbigniew H. rodyński ze Zbzdniowa, Henryk Cząkowsky z Bóbrki. Hotel Europejski. P. Adam Pierścieński z Borsawia Hotel Imperial. Pp. Stanisław Żeleński z Krakowa, Władysław Thórznicki z Nadyb. Hotel Austria. Pp. Tomasz Horodyski z Komarowa, Kirył Błaszczków z Bułgarii.

CENNIK Lwowskiej Izby handlowej i przemysłowej.

Table with columns for 'płaca waluta kor.', 'żądają waluta kor.', and various financial entries under categories I, II, III, IV, V.

Table with columns for 'Koronowa waluta.', 'płaca', 'żądają' and entries for 'B. Dług państwa', 'C. Obligacje kolejowe', 'D. Dług państwa (krajów korony węgierskiej)'. Includes 'Węg. złota renta 4 pr.' and 'Węg. złota renta 5 pr.'.

Table with columns for 'Koronowa waluta.', 'płaca', 'żądają' and entries for 'E. Obligacje indemnizacyjne', 'F. Inne publiczne pożyczki', 'G. Listy zastawne', 'H. Obligacje z prawem pierwszeństwa', 'I. Loży (za sztukę)'.

Table with columns for 'Koronowa waluta.', 'płaca', 'żądają' and entries for 'J. Akcje banków', 'K. Akcje przedsiębiorstw transportowych', 'L. Akcje przedsiębiorstw przemysłowych', 'M. Woksylo', 'N. Waluty'.

DZIENNIK URZĘDOWY.

Rozmaite obwieszczenia. L. 1475/11 (11700 3-3) E d y k t. Podaje się do publicznej wiadomości, że c. k. Izba notaryalna we Lwowie, uchwa-

ła z dnia 30 września 1911 do l. 1475 wdrożyła postępowanie dewinkulacyjne kaucyjnej służbowej p. Stanisława Bodakowskiego, byłego substytutanta c. k. notaryusza w Zaleszczykach, składającej się z obligacji propinacyjnej księstwa Bukowiny Nr. 1814 na 1000 zł. a. w., czyli 2000 koron i wzywa

się wszystkich, którzy w myśl 1 ustępu § 25 ustawy notaryalnej twierdzą, że im na mocy ustawicznego prawa zastawu zaspokojenie z tej kaucyjnej służbowej należy, ażebym w przeciągu sześciu miesięcy w podpisanej Izbie się zgłosili i pretensje swoje wywiedli, ileż po upływie tego terminu bez względu na

ich pretensje nastąpi zezwolenie na dewinkulację tej kaucyjnej służbowej. C. k. Izba notaryalna. Lwów, dnia 30 września 1911.

## Wykaz

panujących w Galicyi chorób zaraźliwych zwierzęcych, zestawiony na podstawie sprawozdań c. k. Starostw, przedłożonych od 14. do 21. października 1911.

Epizooocya	Powiat	Miejscowość
	Biała	Bielany gm. i ob. dw. (3 zagr.), Czaniec (1 zagr.), Dankowice (43 zagr.), Heczmarowice (13 zagr.), Kaniów (1 zagr.), Lipnik (16 zagr.), Międzybrodzie Kobiernickie (1 zagr.), Wilamowice (60 zagr.);
	Bóbrka	Bakowce gm. i ob. dw. (62 zagr.), Berteszów (2 zagr.), Bóbrka (89 zagr.), Bryńce Cerkiwne gm. i ob. dw. (5 zagr.), Bryńce Zagórne gm. i ob. dw. (120 zagr.), Brzozdowce gm. i ob. dw. (61 zagr. i 6 pastw.), Chlebowce wielkie gm. i ob. dw. (123 zagr.), Chodorów gm. i ob. dw. (67 zagr.), Dziewiętniki gm. i ob. dw. (60 zagr.), Ernsdorf gm. i ob. dw. (6 zagr.), Horodysławice gm. i ob. dw. (130 zagr.), Horodyszcze Cetnarskie gm. i ob. dw. (24 zagr. i 1 pastw.), Horodyszcze Królewskie gm. i ob. dw. (128 zagr.), Hranki (10 zagr.), Hrusiatycze gm. i ob. dw. (98 zagr.), Hucisko (63 zagr.), Jatwigi (12 zagr.), Juszkowce (20 zagr.), Kniesioło gm. i ob. dw. (126 zagr.), Laszki Dolne (60 zagr.), Laszki Górne (68 zagr.), Lubieszka (92 zagr.), Łanki Małe gm. i ob. dw. (51 zagr.), Łuczany gm. i ob. dw. (18 zagr. i 1 pastw.), Mühlbach (22 zagr.), Nowosielce gm. i ob. dw. (134 zagr.), Oryszkowce gm. i ob. dw. (41 zagr.), Ostrów gm. i ob. dw. (125 zagr.), Otyniowice gm. i ob. dw. (106 zagr.), Pietniczany gm. i ob. dw. (62 zagr.), Podhorodyszcze (106 zagr.), Podjarków (15 zagr.), Podmanasterz (44 zagr.), Repchów (38 zagr.), Romanów gm. i ob. dw. (5 zagr.), Ruda gm. i ob. dw. (47 zagr.), Siedliska gm. i ob. dw. (80 zagr.), Sokółówka gm. i ob. dw. (49 zagr.), Stańkowce gm. i ob. dw. (3 zagr. i 1 pastw.), Stare Sioło gm. i ob. dw. (58 zagr.), Stoki (64 zagr.), Strzeliska Stare (92 zagr.), Suchodół (61 zagr.), Szolomyja gm. i ob. dw. (11 zagr.), Trybuchowce (43 zagr.), Wodniki (6 zagr.), Wołczatycze (26 zagr.), Wołoszczyzna (75 zagr.), Zagóreczko (34 zagr.), Żyrawa gm. i ob. dw. (32 zagr.);
	Bochnia	Baczków (23 zagr.), Bessów (9 zagr.), Bochnia (21 zagr.), Bogucice (55 zagr.), Borek (62 zagr.), Borówna (1 zagr.), Bratucice (57 zagr.), Brzezie (11 zagr.), Brzezowa (2 zagr.), Buczków (69 zagr.), Cerekiew (1 zagr.), Chełm (9 zagr.), Chobot (2 zagr.), Chodenice (24 zagr.), Chronów (2 zagr.), Chrósć (28 zagr.), Cichawa (1 zagr.), Cikowice (54 zagr.), Dąbrowa (10 zagr.), Dąbrówka (62 zagr.), Damienice (42 zagr.), Drwina (4 zagr.), Dzielin (14 zagr.), Gawłów (85 zagr.), Gawłówek (4 zagr.), Grabie (3 zagr.), Grodkowice (7 zagr.), Kampanów (2 zagr.), Klęczany (3 zagr.), Kłaj (42 zagr.), Królówka (2 zagr.), Krzczów (72 zagr.), Krzyżanowice (8 zagr.), Lipnica Dolna (88 zagr.), Lipnica Górna (5 zagr.), Lipnica Murowana (60 zagr.), Łapczyca (18 zagr.), Łętkowice (35 zagr.), Łysokanie (8 zagr.), Marszowice (2 zagr.), Mikuszowice (18 zagr.), Moszczenica (3 zagr.), Niepołomice (86 zagr.), Okulice (26 zagr.), Ostrów Królewski (40 zagr.), Ostrów Szlachecki (43 zagr.), Podborze (2 zagr.), Podłęże (39 zagr.), Proszówki (33 zagr.), Rajbrot (10 zagr.), Siedlec (17 zagr.), Słomka (36 zagr.), Staniatki (4 zagr.), Stanisławice (105 zagr.), Szarów (39 zagr.), Szczytniki (9 zagr.), Targowisko (120 zagr.), Trynaitis (6 zagr.), Uście Solne (30 zagr.), Wieruszycze (2 zagr.), Wola Batorska (57 zagr.), Wola Wieruszycza (1 zagr.), Wola Zabierzowska (14 zagr.), Wrzepia (23 zagr.), Wyżycze (7 zagr.), Zabierzów (22 zagr.), Zatok (13 zagr.);
	Bohorodczany	Bohorodczany (40 zagr.), Bohorodczany Stare gm. i ob. dw. (9 zagr.), Grabowiec (5 zagr.), Hlebówka (14 zagr.), Horocholina (3 zagr.), Iwanikówka ob. dw. (1 zagr.), Lachowce (23 zagr.), Łysiec gm. i ob. dw. (2 zagr.);
	Borszczów	Babińce ad Dźwinogród gm. i ob. dw. (12 zagr.), Bieleze Złote ob. dw. (2 zagr.), Boryszkowce (32 zagr.), Borszczów (1 zagr.), Gusztyn (27 zagr.), Kapuścińce (72 zagr.), Łosiacz gm. i ob. dw. (33 zagr. i 1 pastw.), Michałówka gm. i ob. dw. (11 zagr.), Mielnica gm. i ob. dw. (25 zagr.), Muszkarów (3 zagr.), Niwra (52 zagr.), Okopy (29 zagr.), Paniowce gm. i ob. dw. (32 zagr.), Skala gm. i ob. dw. (39 zagr.), Tarnawka gm. i ob. dw. (9 zagr.), Wołkowce ad Dniestr (2 zagr.);
	Brody	Berlin gm. i ob. dw. (13 zagr.), Bielawce (30 zagr.), Boratyn (7 zagr.), Bordulaki (9 zagr.), Dubie (6 zagr.), Huta Pieniacka (19 zagr.), Jasionów (8 pastw.), Jaśniszcze gm. i ob. dw. (3 zagr.), Kadłubiska (125 zagr. i 1 pastw.), Kuştyn (2 zagr.), Kutyszcze (42 zagr.), Leszniów gm. i ob. dw. (16 zagr. i 2 pastw.), Łahodów (11 zagr.), Majdan Pieniacki (15 zagr.), Maleniska (1 zagr.), Nakwasza (120 zagr.), Niemiacz (98 zagr.), Orzechowczyk (1 zagr.), Pańkowce (1 zagr.), Podkamień gm. i ob. dw. (117 zagr.), Ponikowica Mała gm. i ob. dw. (6 zagr. i 1 pastw.), Popowce (5 zagr. i 1 pastw.), Ruda Brodzka gm. i ob. dw. (34 zagr.), Smólno (2 zagr.), Stanisławczyk (4 zagr.), Styberówka (2 zagr.), Suchodoły (3 zagr.), Suchowola gm. i ob. dw. (95 zagr.), Tetylkowce (2 zagr.), Toporów (18 zagr.), Trojca (4 zagr.), Turze gm. i ob. dw. (1 pastw.), Wierzbowczyk (2 zagr.), Wysocko (3 zagr. i 1 pastw.);

Epizooocya	Powiat	Miejscowość
	Brzesko	Biadoliny Radłowskie (31 zagr.), Bieleza (77 zagr.), Biskupice Radłowskie (17 zagr.), Bogumiłowice (32 zagr.), Borzęcin (43 zagr.), Czechów (5 zagr.), Dołęga (55 zagr.), Filipowice (2 zagr.), Górka (16 zagr.), Gosprzydowa (5 zagr.), Grabno (6 zagr.), Iwkowa (3 zagr.), Jadowniki (21 zagr.), Jasień (19 zagr.), Kwików (36 zagr.), Lewniowa (6 zagr.), Łęki (7 zagr.), Łętowice (47 zagr.), Łopon (20 zagr.), Łukanowice gm. i ob. dw. (97 zagr.), Marcinkowice (38 zagr.), Mokrzycka (1 zagr.), Niedzieliska (121 zagr.), Okocim (1 zagr.), Piaski-Drużków (1 zagr.), Pojawie (80 zagr.), Połom Mały ob. dw. (1 zagr.), Porąbka Iwkowska (7 zagr.), Poręba Spytkowska (10 zagr.), Przyborów (71 zagr.), Radłów (29 zagr.), Rajska (3 zagr.), Rudy Rysie (4 zagr.), Ryłowa (43 zagr.), Rzachowa (3 zagr.), Słotwina (6 zagr.), Sterkowice (3 zagr.), Strzeleca Wielkie gm. i ob. dw. (7 zagr.), Sufczyzna (9 zagr.), Szczurowa (280 zagr.), Tworkowa (8 zagr.), Tymowa (7 zagr.), Wielka Wieś gm. i ob. dw. (11 zagr.), Wesołów gm. i ob. dw. (8 zagr.), Wojakowa (1 zagr.), Wojnicz (51 zagr.), Wokowice (38 zagr.), Wola Dębińska (1 zagr.), Wola Przemyskowska (5 zagr.), Wola Radłowska (15 zagr.), Zabawa ob. dw. (2 zagr.), Zaborów (130 zagr.), Zakrzów (33 zagr.), Zamoście (37 zagr.);
	Brzeżany	Augustówka gm. i ob. dw. (49 zagr. i 1 pastw.), Brzeżany (8 zagr. i 1 pastw.), Budyłów gm. i ob. dw. (30 zagr.), Buszcze (16 zagr.), Byszki (54 zagr.), Ceniów gm. i ob. dw. (9 zagr.), Chorobrow gm. i ob. dw. (22 zagr. i 1 pastw.), Chorościec (31 zagr.), Demnia gm. i ob. dw. (11 zagr. i 1 pastw.), Dworce gm. i ob. dw. (25 zagr. i 1 pastw.), Glinna gm. i ob. dw. (177 zagr.), Hino wice gm. i ob. dw. (15 zagr. i 1 pastw.), Horodyszcze gm. i ob. dw. (34 zagr.), Kalne ob. dw. (1 zagr.), Kaplińce (18 zagr.), Koniuchy gm. i ob. dw. (158 zagr.), Kotów gm. i ob. dw. (155 zagr. i 1 pastw.), Kozowa gm. i ob. dw. (2 zagr.), Krasnopuszcza (15 zagr.), Kuropatniki ob. dw. (1 zagr.), Leśniki (86 zagr.), Litiatyn gm. i ob. dw. (119 zagr.), Łapszyn gm. i ob. dw. (43 zagr.), Medowa gm. i ob. dw. (16 zagr. i 1 pastw.), Narajów Miasto gm. i ob. dw. (182 zagr. i 2 pastw.), Narajów Wieś gm. i ob. dw. (99 zagr. i 1 pastw.), Olchowice (1 zagr.), Płaucza Mała (23 zagr.), Płaucza Wielka gm. i ob. dw. (7 zagr.), Poruczyn gm. i ob. dw. (56 zagr. i 1 pastw.), Posuchów gm. i ob. dw. (61 zagr. i 1 pastw.), Potok (36 zagr.), Potutory (87 zagr.), Raj gm. i ob. dw. (52 zagr. i 1 pastw.), Rekszyn gm. i ob. dw. (90 zagr.), Rohaczyn Miasto (53 zagr.), Rybniki (90 zagr.), Sarańczuki (126 zagr.), Słoboda Złota ob. dw. (1 zagr.), Stryhańce gm. i ob. dw. (196 zagr.), Szybaliń (36 zagr.), Trościaniec (196 zagr.), Wierzbów (48 zagr.), Wiktorówka ob. dw. (1 zagr.), Wulka (40 zagr.), Złoczówka (23 zagr.), Żołnówka (3 zagr.);
	Brzozów	Bachórz (4 zagr.), Bartkówka (19 zagr.), Blizne gm. i ob. dw. (160 zagr.), Brzozów gm. i ob. dw. (20 zagr.), Dąbrówka Starzeńska gm. i ob. dw. (31 zagr.), Domaradz (6 zagr.), Dydnia ob. dw. (1 pastw.), Haczów gm. i ob. dw. (82 zagr.), Harta (26 zagr.), Hłudno gm. i ob. dw. (71 zagr.), Izdebki (37 zagr.), Jabłonica Rуска gm. i ob. dw. (49 zagr.), Końskie (14 zagr.), Krzemienna gm. i ob. dw. (27 zagr.), Krzywe (1 zagr.), Laskówka gm. i ob. dw. (63 zagr.), Łubno (5 zagr.), Newistka gm. i ob. dw. (10 zagr.), Nozdrzec gm. i ob. dw. (23 zagr.), Obarzyn (4 zagr.), Poręby (6 zagr.), Stara Wieś gm. i ob. dw. (169 zagr.), Temeszów gm. i ob. dw. (12 zagr.), Trześniów ob. dw. (1 zagr.), Ulanica (2 zagr.), Ulucz (5 zagr.), Wara gm. i ob. (38 zagr.), Wesoła (62 zagr.), Wołodź gm. i ob. dw. (10 zagr.);
	Buczacz	Bielawinice (38 zagr.), Huta Stara (8 zagr.), Jeziorany gm. i ob. dw. (91 zagr.), Krasiejów (23 zagr.), Kurdwanówka ob. dw. (1 zagr.), Leszczańce gm. i ob. dw. (15 zagr.), Łazarówka (28 zagr.), Łuka (32 zagr. i 1 pastw.), Medwedowce (8 zagr.), Międzygórze (12 zagr.), Ossowce gm. i ob. dw. (38 zagr.), Petlikowce Nowe (8 zagr.), Petlikowce Stare (16 zagr.), Podlesie (9 zagr.), Przedmieście ob. dw. (1 zagr.), Przewłoka (5 zagr.), Rukomysz gm. i ob. dw. (14 zagr.), Soroki gm. i ob. dw. (23 zagr.), Trybuchowce (1 zagr.), Zadarów (1 zagr.), Zubrzec gm. i ob. dw. (110 zagr.), Żurawinice (16 zagr.);
	Chrzanów	Babice (15 zagr.), Balin (7 zagr.), Bolęcín (1 zagr.), Brzezinka (2 zagr.), Buczyna (6 zagr.), Dąbrowa (3 zagr.), Dulowa (9 zagr.), Filipowice (4 zagr.), Jankowice (2 zagr.), Jaworzno (1 zagr.), Krzeszowice (2 zagr.), Kwaczała (16 zagr.), Libiąż Mały (16 zagr.), Libiąż Wielki (2 zagr.), Mejków (7 zagr.), Młoszowa (10 zagr.), Niegoszowice (1 zagr.), Okleśna (6 zagr.), Olszyny (5 zagr.), Pisary (2 zagr.), Płaza (2 zagr.), Poręba Żegota (5 zagr.), Trzebionka (1 zagr.), Wola Filipowska (11 zagr.), Wygieźłów (6 zagr.), Zalas (4 zagr.), Źródła (15 zagr.);
	Cieszanów	Basznia Górna (145 zagr.), Borowa Góra (1 zagr.), Brusno Stare (40 zagr.), Chlewiska gm. i ob. dw. (5 zagr.), Cieszanów gm. i ob. dw. (32 zagr.), Futury (100 zagr.), Kadłubiska gm. i ob. dw. (63 zagr.), Lipowice (2 zagr.), Lipska (9 zagr.), Łówcza gm. i ob. dw. (35 zagr.), Mitków (1 zagr.), Narol Miasto (76 zagr.), Niemstów (21 zagr.), Nowe Sioło gm. i ob. dw. (181 zagr.), Oleszyce Stare (132 zagr.), Ruda Różaniecka gm. i ob. dw. (77 zagr.), Sieniawka gm. i ob. dw. (140 zagr.), Stare Sioło gm. i ob. dw. (137 zagr.), Żuków (126 zagr.);
	Pryszczyca	

Epizocya	Powiat	Miejscowość	Epizocya	Powiat	Miejscowość
	Czortków	Bazar gm. i ob. dw. (17 zagr.), Biała gm. i ob. dw. (21 zagr.), Biały Potok gm. i ob. dw. (3 zagr.), Chomiakówka (13 zagr.), Czortków Stary (22 zagr.), Dawidkowce (5 zagr.), Kossów gm. i ob. dw. (100 zagr.), Krzywółka ob. dw. (1 zagr.), Pauszówka ob. dw. (1 zagr.), Połowce gm. i ob. dw. (20 zagr.), Romaszówka gm. i ob. dw. (2 zagr.), Rosochacz gm. i ob. dw. (20 zagr.), Siemakowce (6 zagr.), Sosolówka gm. i ob. dw. (8 zagr.), Szulhanówka (2 zagr.), Ułaszowce (21 zagr.);			gm. ob. dw. (129 zagr.), Jabłonów gm. i ob. dw. (10 zagr.), Karaszynce (32 zagr.), Kluwince (93 zagr.), Kociubińce gm. i ob. dw. (25 zagr.), Kociubińczyki (2 zagr.), Kopyczyńce gm. i ob. dw. (30 zagr. i 1 pastw.), Kotówka gm. i ob. dw. (66 zagr.), Krogulec (44 zagr.), Krzywenkie gm. i ob. dw. (62 zagr.), Liczkowce gm. i ob. dw. (10 zagr.), Majdan gm. ob. i dw. (55 zagr.), Mszańce (24 zagr.), Myszkowce gm. i ob. dw. (9 zagr.), Niźborg Nowy gm. i ob. dw. (91 zagr.), Niźborg Stary gm. i ob. dw. (29 zagr.), Niźborg Szlachecki gm. i ob. dw. (33 zagr.), Oryszkowce (15 zagr.), Peremiłow gm. i ob. dw. (83 zagr.), Postołówka (36 zagr.), Raków Kąt (16 zagr.), Samoluskowce gm. i ob. dw. (96 zagr.), Sidorów (18 zagr.), Siekierzynce gm. i ob. dw. (2 zagr.), Suchostaw (22 zagr.), Szydłowce gm. i ob. dw. (36 zagr.), Tłustenkę (22 zagr.), Trybuchowce gm. i ob. dw. (21 zagr.), Tudorów gm. i ob. dw. (25 zagr.), Uwisła gm. i ob. dw. (5 zagr.), Wasylków (30 zagr.), Wierzchowce (59 zagr.), Zielona (4 zagr.), Zabińce gm. i ob. dw. (4 zagr.);
	Dąbrowa	Adamierz gm. i ob. dw. (8 zagr.), Bagienica (2 zagr.), Bieniuszowice (40 zagr.), Biskupice (1 zagr.), Bolesław (3 zagr.), Brnik (25 zagr.), Brzeźówka (12 zagr.), Chorążec (2 zagr.), Dąbrowa (1 zagr.), Dąbrówki Breńskie gm. i ob. dw. (5 zagr.), Dąbrowica (12 zagr.), Dąbrówka Gorzycka (4 zagr.), Grądy (22 zagr.), Gołuszów (1 zagr.), Gruszów Wielki (5 zagr.), Jadowniki Mokre (27 zagr.), Kanna (4 zagr.), Kłyż (3 zagr.), Kupienin (9 zagr.), Lipiny (4 zagr.), Lubasz (4 zagr.), Lubiecko (3 zagr.), Luszowice (25 zagr.), Mędrzechów (17 zagr.), Miechowice Małe (4 zagr.), Miechowice Wielkie (5 zagr.), Odmęt (1 zagr.), Otfinów (5 zagr.), Pawłów (36 zagr.), Pileza Żelichowska (2 zagr.), Radgoszcz (9 zagr.), Ruda Zamcze (16 zagr.), Strojców (30 zagr.), Siedliszowice (3 zagr.), Suchy Grunt (37 zagr.), Swarzędów (3 zagr.), Starwark (43 zagr.), Szeżucin (1 zagr.), Tonie (34 zagr.), Wielopole (10 zagr.), Wulka Grądzka (2 zagr.), Wola Żelichowska (16 zagr.), Wójcina (4 zagr.), Zabrze (27 zagr.), Zalipie (2 zagr.), Załuże (2 zagr.), Żelichów gm. i ob. (4 zagr.);	Jarosław	Adamówka (75 zagr.), Cieplice gm. i ob. dw. (251 zagr.), Czerwona Wola gm. i ob. dw. (238 zagr.), Dąbrowica gm. i ob. dw. (111 zagr.), Dobeza gm. i ob. dw. (114 zagr.), Dobra gm. i ob. dw. (22 zagr.), Dybków gm. i ob. dw. (41 zagr.), Hawłowice (41 zagr.), Jarosław (119 zagr.), Kramarzówka (1 zagr.), Krasne (124 zagr.), Łowce gm. i ob. dw. (66 zagr.), Majdan Sieniawski (75 zagr.), Manasterz (120 zagr.), Mołodycz gm. i ob. dw. (111 zagr.), Nielepkowice gm. i ob. dw. (79 zagr.), Nowa Grobla (80 zagr.), Pawłowa (36 zagr.), Pełkinie (153 zagr.), Piskorowice gm. i ob. dw. (225 zagr.), Pruchnik Wieś gm. i ob. dw. (72 zagr.), Radawa gm. i ob. dw. (79 zagr.), Rozwienica gm. i ob. dw. (22 zagr.), Roźniatów (30 zagr. i 1 pastw.), Ryszkowa Wola gm. i ob. dw. (56 zagr.), Sieniawa gm. i ob. dw. (41 zagr.), Słoboda (48 zagr.), Surmaczówka gm. i ob. dw. (79 zagr.), Szowsko gm. i ob. dw. (100 Tywonia gm. i ob. dw. (18 zagr.), Wiązownica gm. i ob. dw. (44 zagr.), Wierzbna gm. i ob. dw. (32 zagr.), Wola Buchowska (122 zagr.), Wulka Pełkińska (147 zagr.), Wylewa (169 zagr.), Zabłotec (38 zagr.), Zaradawa (75 zagr.);	
	Dobromil	Bircza Miasto (5 zagr.), Bircza Stara (32 zagr.), Boguszówka (6 zagr.), Borysławka (6 zagr.), Brzezawa (6 zagr.), Brózka (8 zagr.), Dobrzanka (9 zagr.), Grabownica (53 zagr.), Grąziowa (4 zagr.), Hujsko (3 zagr.), Jamma Dolna (19 zagr.), Katyna Rustykalna (2 zagr.), Katyna Szlachecka (3 zagr.), Kotów gm. i ob. dw. (34 zagr.), Kuznina (21 zagr.), Lacko (76 zagr.), Leszczawa Dolna (18 zagr.), Leszczawa Górna (15 zagr.), Leszczanka (9 zagr.), Leszczyny (3 zagr.), Lipa gm. i ob. dw. (13 zagr.), Łomna (7 zagr.), Łodzinka Górna (4 zagr.), Malawa (14 zagr.), Obersdorf (6 zagr.), Piątkowa (7 zagr.), Pietnice (39 Przedzielnica gm. i ob. dw. (76 zagr.), Rozpucie (16 zagr.), Roztoka (18 zagr.), Rudawka ad Bircza (16 zagr.), Sopotnik (3 zagr.), Sufczyzna (23 zagr.), Tarnawa (32 zagr.), Tarnawka (3 zagr.), Trójca (17 zagr.), Trzcianiec (40 zagr.), Wojtkowa (3 zagr.), Wola Korzeniecka (16 zagr.), Wolica (6 zagr.), Żohatyn (18 zagr.);	Jasło	Bieżdziałka gm. i ob. dw. (28 zagr.), Bieżdzia (11 zagr.), Biesówka gm. i ob. dw. (4 zagr.), Brzeźówka (2 zagr.), Brzyška gm. i ob. dw. (6 zagr.), Brzyszeki (6 zagr.), Ciekień (4 zagr.), Dąbrówka (1 zagr.), Folsz (2 zagr.), Gorajowice ob. dw. (1 zagr.), Hankówka (4 zagr.), Jabłonica (2 zagr.), Kłodawa (2 zagr.), Kołaczyce (1 zagr.), Lipnica Dolna gm. i ob. dw. (5 zagr.), Lipnica Górna (7 zagr.), Lublica (18 zagr.), Nawsie Kołaczyckie (2 zagr.), Niepla (6 zagr.), Osobnica (3 zagr.), Pielgrzymka (7 zagr.), Potakówka (7 zagr.), Przysięki (1 zagr.), Roztoki (13 zagr.), Sieklówka Dolna (1 zagr.), Sieklówka Górna gm. i ob. dw. (7 zagr.), Sobniów gm. i ob. dw. (6 zagr.), Sowina (2 zagr.), Szebnie (6 zagr.), Tarnowiec (1 zagr.), Trzcienica (2 zagr.), Ujazd (1 zagr.), Wola Dębowiecka (4 zagr.), Wolica (3 zagr.), Wróblewa (27 zagr.), Wrocanka (16 zagr.);	
Pryszczyca	Dolina	Bubniszcze (8 zagr.), Lisowice (13 zagr.), Łopianka ob. dw. (1 zagr.), Pöchersdorf (25 zagr.), Wołoska Wieś (9 zagr.);	Pryszczyca	Berdychów (83 zagr.), Bonów (185 zagr.), Budomierz gm. i ob. dw. (33 zagr.), Cetula (81 zagr.), Czohynie (78 zagr.), Hruszów (80 zagr.), Huki (27 zagr.), Jazów Nowy (140 zagr.), Jazów Stary (164 zagr.), Kloniec (49 zagr.), Kurniki (80 zagr.), Laszki gm. i ob. dw. (80 zagr.), Mołozzkowice gm. i ob. dw. (95 zagr.), Moosberg (29 zagr.), Nowosiółki (77 zagr.), Olszanica gm. i ob. dw. (133 zagr.), Ozomla gm. i ob. dw. (220 zagr.), Podłuby (73 zagr.), Porudenko (23 zagr.), Przedbórze (79 zagr.), Przybicie (161 zagr.), Schumlau (16 zagr.), Siedlińska gm. i ob. dw. (149 zagr.), Starzyska (51 zagr.), Szczepłoty gm. i ob. dw. (62 zagr.), Szkoło (275 zagr.), Trościaniec (12 zagr.), Wierzbiany (78 zagr.), Wola Gnojnicka (112 zagr.), Wola Starzyska (46 zagr.), Wulka Sosnowska gm. i ob. dw. (56 zagr.), Wulka Żmijowska (33 zagr.), Załuże (153 zagr.), Zawadów (127 zagr.), Zbadyń (53 zagr.);	
	Drohobycz	Borysław (3 zagr.), Bronica (230 zagr.), Bystrzyca (14 zagr.), Drohobycz (53 zagr.), Gaje Niżne (2 zagr.), Gaje Wyżne (100 zagr.), Hubicze (50 zagr.), Kołpice (25 zagr.), Letnia (24 zagr.), Łużek Dolny (71 zagr.), Michałowice (149 zagr.), Schodnica (22 zagr.), Solec (55 zagr.), Stebnik (15 zagr.), Tustanowice (19 zagr.), Uroż (2 zagr.), Winniki gm. ob. dw. (66 zagr.), Wola Jakóbowka (67 zagr.);	Jaworów	Babin (3 zagr. 2 pastw.), Bołochów (4 zagr.), Chocim (1 zagr.), Dołża (4 zagr.), Łuka (10 zagr. i 2 pastw.), Mościska (3 zagr.), Mysłów (1 zagr.), Nowica (8 zagr.), Podhorki (15 zagr.), Podmichale (1 zagr.), Przewoziec gm. i ob. dw. (35 zagr. i 1 pastw.), Siwka Kałuska (5 zagr.);	
	Gorlice	Bednarka (1 zagr. i 1 pastw.), Dominikowice (6 zagr.), Klęczany gm. i ob. dw. (2 zagr.), Kobylanka (5 zagr.), Głuszyny (3 zagr.), Ropica Ruska (4 zagr.), Rozdziele (3 zagr.), Szymbark (5 zagr.), Wapienne (8 zagr.), Zagorzany (1 zagr.);	Kałusz	Adamy (14 zagr.), Budki Nieznanowskie gm. i ob. (16 zagr.), Czanyż (18 zagr.), Humniska (30 zagr.), Koźłów (8 zagr.), Niwice (10 zagr.), Poburzan (10 zagr.), Stojanów ob. dw. (1 zagr.), Wierzblany gm. i ob. dw. (245 zagr.);	
	Gródek Jagiell.	Bratkowice (80 zagr.), Brundorf (28 zagr.), Burgthal (25 zagr.), Czerlany (56 zagr.), Dąbrowica gm. i ob. dw. (112 zagr.), Dobrostany (28 zagr.), Dobrzany (30 zagr.), Doliniany (32 zagr.), Domażyr gm. i ob. dw. (63 zagr.), Gródek Jagielloński (411 zagr.), Janów (23 zagr.), Jańska gm. i ob. dw. (149 zagr.), Kiernica (92 zagr.), Łozina (93 zagr.), Lubień Wielki (125 zagr.), Majdan (89 zagr.), Małkowice (91 zagr.), Milatyn (97 zagr.), Mszana (23 zagr.), Obroszyn (67 zagr.), Putiatyze (5 zagr.), Rodatyce (225 zagr.), Rokitno (5 zagr.), Stawczany (204 zagr.), Stodółki (23 zagr.), Uherce (5 zagr.), Walldorf (24 zagr.), Weissenberg (36 zagr.), Wereszyca (5 zagr.), Wiszenka (47 zagr.), Wola Dobrostańska (121 zagr.), Wołczuchy (16 zagr.), Zielów gm. i ob. dw. (70 zagr.), Żorniska gm. i ob. dw. (71 zagr.);	Kamionka str	Brzezówka (3 zagr.), Cmolas (243 zagr.), Dzikowiec gm. i ob. dw. (57 zagr.), Górno (6 zagr.), Hadkówka (12 zagr.), Kłapówka (3 zagr.), Kolbuszowa Górna (51 zagr.), Komorów (2 zagr.), Kupno (8 zagr.), Mazury (78 zagr.), Mechowiec (66 zagr.), Nienadówka (112 zagr.), Niewiska (5 zagr.), Ostrowy Baranowskie (4 zagr.), Ostrowy Tuszowskie (5 zagr.), Płazówka (24 zagr.), Poręby Dymarskie (32 zagr.), Poręby Hueiskie (3 zagr.), Siedlanka (11 zagr.), Sokołów (16 zagr.), Swierczów (8 zagr.), Trzeboś (169 zagr.), Trzebuska (63 zagr.), Trzebuska (35 zagr.), Turza (3 zagr.), Werynia gm. i ob. dw. (95 zagr.), Widelka (121 zagr.), Wola Domatkowska (1 zagr.), Wola Raniżowska (314 zagr.), Wulka Sokołowska (13 zagr.), Zarebki gm. i ob. dw. (61 zagr.);	
	Grybów	Banica (40 zagr.), Biała Niżna (18 zagr.), Bogusza (15 zagr.), Brzana Górna (2 zagr.), Izby (33 zagr.), Królowa Ruska (5 zagr.), Krużłowa Wyżna (4 zagr.), Mszalica (6 zagr.), Mystków (7 zagr.), Posadowa (5 zagr.), Siótkowa (3 zagr.);	Kolbuszowa	Chlebyczyn Leśny gm. i ob. dw. (11 zagr.), Chomiakówka (9 zagr.), Chwaliboga (3 zagr.), Czechowa	
	Horodenka	Czernelica (13 zagr.), Dąbki (4 zagr.), Daleiszowa (14 zagr.), Głuszków gm. i ob. dw. (4 zagr.), Hanczarów gm. i ob. dw. (3 zagr.), Horodenka 8 zagr.), Jakóbowka (19 zagr.), Kolanki gm. i ob. dw. (14 zagr.), Kopaczyńce gm. i ob. dw. (8 zagr.), Kunisowce ob. dw. (1 zagr.), Michalce gm. i ob. dw. (13 zagr.), Obertyn (8 zagr.), Okno gm. i ob. dw. (3 zagr.), Olechowice gm. i ob. dw. (4 zagr.), Olejowa Korolówka (gm. i ob. dw. 13 zagr.), Olejowa Korniów gm. i ob. dw. (9 zagr.), Probabin gm. i ob. dw. (6 zagr.), Rakowiec gm. i ob. dw. (31 zagr.), Repużyńce (1 zagr.), Serafince (6 zagr.), Siemakowce (67 zagr.), Tyszkowce (16 zagr.), Żuków gm. i ob. dw. (26 zagr.);	Kołomyja		
	Husiatyn	Bosyry gm. i ob. dw. (34 zagr.), Celejów ob. dw. (2 zagr.), Chłapówka gm. i ob. dw. (8 zagr.), Chorostków gm. i obsz. dw. (140 zagr.), Czabarówka gm. i ob. dw. (91 zagr.), Czarnokońce Wielkie (39 zagr.), Hadyńkowce gm. i ob. dw. (33 zagr.), Horodnica			



Epizooocya	Powiat	Miejscowość	Epizooocya	Powiat	Miejscowość
		(9 zagr.), Czeremchów gm. i ob. dw. (8 zagr.), Debesławce gm. i ob. dw. (11 zagr.), Gwoździec Mały (28 zagr.), Gwoździec Miasto (17 zagr. i 1 pastw.), Gwoździec Stary ob. dw. (1 zagr.), Ispas (2 zagr.), Kamienki Wielkie gm. i ob. dw. (27 zagr.), Kołomyja (6 zagr.), Korolówka (1 zagr.), Kujdańce (2 zagr.), Kułaczkwce (3 zagr.), Matyjowce gm. i ob. dw. (32 zagr.), Michałów gm. i ob. dw. (3 zagr.), Nażurna (7 zagr.), Ostapkowce gm. i ob. dw. (34 zagr.), Pererów (11 zagr.), Rohynia gm. i ob. dw. (4 zagr.), Siemiakowce (81 zagr.), Słobódka Leśna (2 zagr.), Słobódka polna (1 pastw.), Sopów (7 zagr.), Tłumaczyk (24 zagr.), Turkagm i ob. dw. (76 zagr.), Werbiaż Niżny ob. dw. (1 zagr.), Winograd gm. i ob. dw. (9 zagr.), i 2 pastw.), Żelucze gm. i ob. dw. (19 zagr.), Zamulinie gm. i ob. dw. (11 zagr.);			
	Kosów	Babin (6 zagr.), Białobereżka (26 zagr.), Brustury (5 zagr.), Chameczyn (9 zagr.), Chorocowa (8 zagr.), Dołhopole (5 zagr.), Fereskula (1 zagr.), Hołowy (2 zagr.), Hryniawa (67 zagr.), Jabłonica (2 zagr.), Jasienów Górny (9 zagr.), Jaworów (16 zagr.), Krasnoila (4 zagr.), Krzyworównia (18 zagr.), Polanki (2 zagr.), Prokurawa (5 zagr.), Riczka (15 zagr.), Roztoki (2 zagr.), Rożen Wielki (6 zagr.), Rybno (3 Sokołówka (8 zagr.), Szeszory (33 zagr.), Żabie (1200 zagr.);		Lwów	ob. dw. (26 zagr.), Tarnawa Dolna (30 zagr.), Teleśnica Oszwarowa gm. i ob. dw. (55 zagr.), Teleśnica Sanna (13 zagr.), Tyszkowa gm. i ob. dw. (23 zagr.), Tworylne (3 zagr.), Ustrzyki Dolne (37 zagr.), Ustyanowa gm. i ob. dw. (6 zagr.), Wańkowska gm. i ob. dw. (6 zagr.), Wetlina (67 zagr.), Wola Gorzańska (15 zagr.), Wołkowyja (3 zagr.), Zadworze (3 zagr.), Zatrwnica (8 zagr.), Zawadka (2 zagr.); Barszczowice (1 zagr.), Basiówka (8 zagr.), Biłka Szlachecka (76 zagr.), Biłohorszcze (18 zagr.), Borki Dominikańskie (33 zagr.), Borki Janowskie (15 zagr.), Brodki (52 zagr.), Chrusno Nowe (19 zagr.), Chrusno Stare (36 zagr.), Czarnuszowice (59 zagr.), Czyski gm. i ob. dw. (4 zagr.), Czyżyków (20 zagr.), Dawidów (121 zagr.), Dmytrze (24 zagr.), Dmytrowice (2 zagr.), Gaje (9 zagr.), Gańczary (50 zagr.), Grzybowice (102 zagr.), Hermanów gm. i ob. dw. (108 zagr.), Hcadowice (9 zagr.), Humieniec (9 zagr.), Jastrzębków (13 zagr.), Kaltwasser (22 zagr.), Kościejów (28 zagr.), Kozielniki gm. i ob. dw. (23 zagr.), Krzywczycze (61 zagr.), Kukizów (27 zagr.), Kulparków gm. i ob. dw. (20 zagr.), Laszki Murowane (105 zagr.), Lesienice (3 zagr.), Leśnio-wice (5 zagr.), Łany (37 zagr.), Maliczkowice (3 zagr.), Miklaszów (64 zagr.), Miłoszowice (34 zagr.), Ostrów (6 zagr.), Pasieki Zubrzyckie (2 zagr.), Piaski (23 zagr.), Polana (4 zagr.), Popielany (41 zagr.), Podbereżce (38 zagr.), Podsadki (4 zagr.), Porszna (52 zagr.), Prusy (19 zagr.), Pustomyty (18 zagr.), Remenów (44 zagr.), Rudańce ob. dw. (1 zagr.), Rudno (63 zagr.), Rzęsna Ruska (29 zagr.), Siedliska (13 zagr.), Siemianówka (14 zagr.), Sołonka (28 zagr.), Sroki ad Szczerzec (68 zagr.), Szczerzec (13 zagr.), Weinbergen (15 zagr.), Winniki (6 zagr.), Wulka Hamulecka (1 zagr.), Zapytów (105 zagr.), Zarudce (26 zagr.), Zaszów (67 zagr.), Zniesienie (17 zagr.), Zubrza (44 zagr.), Zuchorzycze (137 zagr.), Żurawniki (27 zagr.), Żydatyce (60 zagr.).
	Kraków	Balice gm. i ob. dw. (79 zagr.), Batowice (3 zagr.), Bielany gm. i ob. dw. (46 zagr.), Bolechowice (13 zagr.), Branice gm. i ob. dw. (41 zagr.), Bronowice Małe gm. ob. dw. (85 zagr.), Chelm (4 zagr.), Czernichów (19 zagr.), Czernichówek (6 zagr.), Czuliów (23 zagr.), Czyżyny ob. dw. (1 zagr.), Kaszów (4 zagr.), Kłokoczyn (7 zagr.), Kobylany gm. i ob. dw. (56 zagr.), Kryspinów gm. i ob. dw. (81 zagr.), Krzysztoforzyce gm. i ob. dw. (25 zagr.), Liszki (104 zagr.), Łęg (15 zagr.), Modlnica gm. i ob. dw. (20 zagr.), Mogiła (24 zagr.), Ol-szanica gm. i ob. dw. (78 zagr.), Piekary (76 zagr.), Pleśzów gm. i ob. dw. (91 zagr.), Prądnik Czer-wony gm. i ob. dw. (32 zagr.), Przegonia Naro-dowa (32 zagr.), Przylasek Rusiecki (16 zagr.), Raciborowice (11 zagr.), Rączna (40 zagr.), Rako-wice (23 zagr.), Rusocice (3 zagr.), Rybna (48 zagr.), Rząska (22 zagr.), Trojanowice (3 zagr.), Wadów gm. i ob. dw. (8 zagr.), Więckowice gm. i ob. dw. (12 zagr.), Witkowice (45 zagr.), Wola Justowska (17 zagr.), Wolica (14 zagr.), Woło-wice (8 zagr.), Wyciąże gm. i ob. dw. (26 zagr.), Zabierzów (23 zagr.);		Mielec	Babule (2 zagr.), Borowa (4 zagr.), Biały Bór (2 zagr.), Chorzelów gm. i ob. dw. (13 zagr.), Chrzą-stów (1 zagr.), Cyranka (44 zagr.), Czajkowa (10 zagr.), Dąbie (4 zagr.), Dulcza Wielka (3 zagr.), Gliny Małe (3 zagr.), Grochowe (21 zagr.), Izbi-ska (2 zagr.), Jamy (2 zagr.), Jaślany (10 zagr.), Josefsdorf (1 zagr.), Kawęczyn (9 zagr.), Kębtów (14 zagr.), Łęczki Brzeskie (64 zagr.), Łysaków gm. i ob. dw. (9 zagr.), Łysakówek (3 zagr.), Malinie gm. i ob. dw. (4 zagr.), Ostrówek (3 zagr.), Otałęż (5 zagr.), Padew Kolonia (45 zagr.), Padew Narodowa (63 zagr.), Partynia ob. dw. (1 zagr.), Pluty (2 zagr.), Podborze (18 zagr.), Podole gm. i ob. dw. (3 zagr.), Podleszany (1 zagr.), Rzędzianowice gm. i ob. dw. (2 zagr.), Ruda (16 zagr.), Roźniaty (7 zagr.), Sadkowa Góra (5 zagr.), Wadowice Górne (4 zagr.), Wam-pierzów (3 zagr.), Wola Otałężka (5 zagr.), Wola Wadowska (5 zagr.), Wylów (4 zagr.), Zachwie-jów (2 zagr.), Zadzuski (1 zagr.), Zarównie (1 zagr.), Zdziarzec (1 zagr.), Żarówka (4 zagr.);
	Krosno	Białobrzegi (46 zagr.), Bratkówka (8 zagr.), Głowienka (2 zagr.), Iskrzynia (4 zagr.), Jaszczew (8 zagr.), Jedlicze (13 zagr.), Kombornia ob. dw. (1 zagr.), Krasna (20 zagr.), Krościenko Wyżne (45 zagr.), Męcinka (14 zagr.), Moderówka (21 zagr.), Mszana (6 zagr.), Odrzykoń (57 zagr.), Polanka (21 zagr.), Potok (55 zagr.), Suchodół (54 zagr.), Toro-szówka (7 zagr.), Wojkówka (40 zagr.), Wróblak Królewski (19 zagr.), Żarnowiec (7 zagr.);		Mościszka	Arłamowska Wola gm. i ob. dw. (132 zagr.), Bortiatyn (215 zagr. i 1 pastw.), Chorościca (89 zagr.), Dmytrowice (133 zagr.), Dołhomociska (37 zagr.), Dytiatycze (7 zagr.), Hołodówka (24 zagr.), Ja-twięgi (16 zagr.), Jordanówka (4 zagr.), Królka (10 zagr.), Krysowice (54 zagr.), Lacka Wola gm. i ob. dw. (119 zagr.), Laszki Gościńcowe (218 zagr.), Lutków (1 zagr.), Makuniów (12 zagr.), Mistyce (29 zagr.), Mościszka (76 zagr. i 1 pastw.), Nikłowice (157 zagr.), Orchowice gm. i ob. dw. (64 zagr.), Rządkiwice (23 zagr.), Sio-mianka (41 zagr.), Stojanie (73 zagr.), Strzelczy-ska (103 zagr.), Sudkowice (12 zagr.), Szesze-ro-wice (6 zagr.), Trzebień gm. i ob. dw. (126 zagr.), Tuligłowy gm. i ob. dw. (131 zagr.), Twierdza (97 zagr.), Wiszenka gm. i ob. dw. (4 zagr.), Wojkowice (1 zagr.), Wolezyszcowice gm. i ob. dw. (10 zagr.), Wołostków (42 zagr.), Za-kościale gm. i ob. dw. (73 zagr.), Zarzecze gm. i ob. dw. (17 zagr.), Zawada (38 zagr.);
Przyszczyca		Białobrzegi (46 zagr.), Bratkówka (8 zagr.), Głowienka (2 zagr.), Iskrzynia (4 zagr.), Jaszczew (8 zagr.), Jedlicze (13 zagr.), Kombornia ob. dw. (1 zagr.), Krasna (20 zagr.), Krościenko Wyżne (45 zagr.), Męcinka (14 zagr.), Moderówka (21 zagr.), Mszana (6 zagr.), Odrzykoń (57 zagr.), Polanka (21 zagr.), Potok (55 zagr.), Suchodół (54 zagr.), Toro-szówka (7 zagr.), Wojkówka (40 zagr.), Wróblak Królewski (19 zagr.), Żarnowiec (7 zagr.);	Przyszczyca		Arłamowska Wola gm. i ob. dw. (132 zagr.), Bortiatyn (215 zagr. i 1 pastw.), Chorościca (89 zagr.), Dmytrowice (133 zagr.), Dołhomociska (37 zagr.), Dytiatycze (7 zagr.), Hołodówka (24 zagr.), Ja-twięgi (16 zagr.), Jordanówka (4 zagr.), Królka (10 zagr.), Krysowice (54 zagr.), Lacka Wola gm. i ob. dw. (119 zagr.), Laszki Gościńcowe (218 zagr.), Lutków (1 zagr.), Makuniów (12 zagr.), Mistyce (29 zagr.), Mościszka (76 zagr. i 1 pastw.), Nikłowice (157 zagr.), Orchowice gm. i ob. dw. (64 zagr.), Rządkiwice (23 zagr.), Sio-mianka (41 zagr.), Stojanie (73 zagr.), Strzelczy-ska (103 zagr.), Sudkowice (12 zagr.), Szesze-ro-wice (6 zagr.), Trzebień gm. i ob. dw. (126 zagr.), Tuligłowy gm. i ob. dw. (131 zagr.), Twierdza (97 zagr.), Wiszenka gm. i ob. dw. (4 zagr.), Wojkowice (1 zagr.), Wolezyszcowice gm. i ob. dw. (10 zagr.), Wołostków (42 zagr.), Za-kościale gm. i ob. dw. (73 zagr.), Zarzecze gm. i ob. dw. (17 zagr.), Zawada (38 zagr.);
	Żanicut	Albigowa (64 zagr.), Baranówka (1 pastw.), Biało-brzegi (2 zagr.), Brzoza Królewska (17 zagr.), Brzoza Stadnicka (3 zagr.), Brzycka Wola (1 pastw.), Giedlarowa (1 pastw.), Gillershof (1 pastw.), Grodzisko Dolne (20 zagr.), Grodzisko Miasto (9 zagr.), Hucisko (1 pastw.), Husów (33 zagr.), Jelna (1 pastw.), Königsberg (1 pastw.), Leżajsk (99 zagr.), Łukowa (1 pastw.), Medynia Głogow-ska (44 zagr.), Pogwizdów (3 zagr.), Przychojec (2 pastw.), Rakszawa (4 zagr.), Ruda (1 pastw.), Sarzyna (1 pastw.), Siedlanka (1 pastw.), Smola-rzyny (4 zagr.), Stare Miasto (1 pastw.), Wola Zarzeczka (1 pastw.), Wulka Grodziska (1 pastw.), Wulka Niedźwiecka (1 pastw.), Zalesie (5 zagr.), Żoźnia Wieś (25 zagr.);		Myślenice	Bogdanówka (1 zagr.), Drogizna (1 zagr.), Górna Wieś (2 zagr.), Grzechynia (9 zagr.), Jasienica (4 zagr.), Jawornik (4 zagr.), Jordanów (1 zagr.), Lubień (14 zagr.), Łętowina (4 zagr.), Myślenice (1 zagr.), Naprawa (1 zagr.), Peim (14 zagr.), Polanka (10 zagr.), Rabka (3 zagr.), Rudnik (5 zagr.), Sidzina (12 zagr.), Stonne (1 zagr.), Spytko-wice (5 zagr.), Stróża (12 zagr.), Tokarnia (12 zagr.), Trzebunia (6 zagr.), Zaryte (5 zagr.), Za-san (1 zagr.), Zawadka (3 zagr.);
	Limanowa	Dobra (3 zagr.), Góra św. Jana (16 zagr.), Jasna Podłopień (10 zagr.), Kamionka Mała (2 zagr.), Kasina Wielka (24 zagr.), Konina (78 zagr. i 1 pastw.), Krasne Łasocice (21 zagr.), Lubomierz (15 zagr.), Mostów (3 zagr.), Mszana Górna (4 zagr.), Niedźwiedz (24 zagr.), Pogorzany (2 zagr.), Poręba Wielka (19 zagr.), Strzeszycze (15 zagr.), Szczawa (18 zagr.), Szczerzyce (2 zagr.), Ujano-wice (7 zagr.), Wola Skrzydłańska (10 zagr.);		Nadwórna	Delatyn (10 zagr.), Dobrotów (27 zagr.), Dora (5 zagr.), Hawryłówka (3 zagr.), Jabłonica (18 zagr.), Kamienna (18 zagr.), Łanczyn (17 zagr.), Majdan Górny (21 zagr.), Majdan Średni (38 zagr.), Mikuliczyn (58 zagr. i 6 pastw.), Oslawy Białe (44 zagr. i 3 pastw.), Ostawy Czarne (7 zagr.), Pasieczna (3 zagr. i 1 pastw.), Paryszcze (3 zagr.), Weleśnica (9 zagr.), Zarzecze (60 zagr.), Zielona (29 zagr. i 7 pastw.);
	Lisko	Bachława (4 zagr.), Baligród (65 zagr.), Berehy Dol-ne (14 zagr.), Berehy Górne gm. i ob. dw. (77 zagr.), Buk (35 zagr.), Bukowiec (8 zagr.), Bystre gm. i ob. dw. (20 zagr.), Caryńskie (39 zagr. i 1 pastw.), Chmiel (22 zagr.), Chrewt (20 zagr.), Cisna (10 zagr.), Daszówka (16 zagr.), Dołżyce (46 zagr.), Dwernik gm. i ob. dw. (50 zagr.), Dźwiniacz Dolny (37 zagr.), Glinne (2 zagr.), Go-rzanka (2 zagr.), Hsbkowce (20 zagr.), Hoczew gm. i ob. dw. (20 zagr.), Hozów (13 zagr.), Huzele (10 zagr.), Jabłonki (56 zagr.), Jaworzec (20 zagr.), Kołonicze gm. i ob. dw. (20 zagr.), Krzy-we ad Tworylne (10 zagr.), Lisko (22 zagr.), Łodyna (7 zagr.), Łuh (26 zagr.), Łukawica (6 zagr.), Lutowska gm. i ob. dw. (55 zagr.), Łuko-we gm. i ob. dw. (4 zagr.), Manasterzec (2 zagr.), Mchawa (20 zagr.), Moczary (9 zagr.), Myczkowce gm. i ob. dw. (8 zagr.), Nasiczne (40 zagr.), Ol-szanica gm. i ob. dw. (38 zagr.), Orelec (2 zagr.), Paniszczów (2 zagr.), Paszowa gm. i ob. dw. (33 zagr.), Polanki (4 zagr.), Poraż (15 zagr.), Rabe ad Baligród (3 zagr.), Rabe ad Ustrzyki (3 zagr.), Radziejowa gm. i ob. dw. (21 zagr.), Ro-manowa Wola (14 zagr.), Roschate gm. i ob. dw. (10 zagr.), Równia (3 zagr.), Ruskie (14 zagr.), Serednica ob. dw. (1 zagr.), Serednie Małe (3 zagr.), Skorodne (97 zagr.), Smerek (4 zagr.), Sokole (6 zagr.), Stefkowa gm. i ob. dw. (46 zagr.), Steżnica (13 zagr.), Strwiążyk gm. i		Nisko	Bieliniec (15 zagr.), Bieliny (37 zagr.), Borki (5 zagr.), Cholewiana Góra (12 zagr.), Jeżowe (57 zagr.), Kamień (2 zagr.), Kłyżów (18 zagr.), Kończyce (5 zagr.), Kopki (15 zagr.), Kurzyna Wielka (8 zagr.), Łętowina (16 zagr.), Łowisko (25 zagr.), Rauchersdorf (3 zagr.), Steinau (6 zagr.), Zarzecze (3 zagr.);
				Nowy Sącz	Andrzejówka (54 zagr.), Barnowiec (3 zagr.), Cza-czów (2 zagr.), Homizyska (3 zagr.), Jastrzębik (25 zagr.), Krynica (110 zagr.), Kunów (5 zagr.), Łabowa (21 zagr.), Łabowiec (4 zagr.), Łęka Sie-

Epizooocya	Powiat	Miejsowość	Epizooocya	Powiat	Miejsowość
	Nowy Targ	dleka (4 zagr.) Maciejowa (17 zagr.), Milik (25 zagr.), Młodów (2 zagr.), Muszyna (17 zagr.), Muszynka (96 zagr.), Obidza (11 zagr.), Obłazy (2 zagr.), Paszyn (1 zagr.), Piwniczna (10 zagr.), Powroźnik (110 zagr.), Przydonica (1 zagr.), Roztoka Ryterska (3 zagr.), Roztoka Wielka (62 zagr.), Siedlee (1 zagr.), Składziste (4 zagr.), Słotwiny (60 zagr.), Szczawnik (56 zagr.), Uhryn (40 zagr.), Wierchomla Wielka (190 zagr.), Wojkowska 45 zagr.), Zabrzeż (5 zagr.), Złockie (46 zagr.), Zubrzyk (45 zagr.), Żegiestów (95 zagr.); Bańska (12 zagr.), Białka (32 zagr. i 1 pastw.), Bukowina (29 zagr.), Chochołów (110 zagr. i 1 pastw.), Ciche (20 zagr.), Czarna Woda (29 zagr. i 1 pastw.), Czarny Dunajec (32 zagr. i 2 pastw.), Dębno (35 zagr. i 2 pastw.), Długopole (32 zagr. i 1 pastw.), Dział (87 zagr. i 1 pastw.), Działisz (3 zagr. i 2 pastw.), Gliczarów (2 zagr.), Groń (2 zagr. i 2 pastw.), Gronków (18 zagr.), Grywald gm. i ob. dw. (26 zagr. i 2 pastw.), Hałuszowa gm. i ob. dw. (33 zagr. i 2 pastw.), Harkłowa (40 zagr. i 2 pastw.), Huba (28 zagr. i 1 pastw.), Jaworki (69 zagr. i 4 pastw.), Klikuszowa (127 zagr. i 1 pastw.), Kluszkowce gm. i ob. dw. (84 zagr. i 3 pastw.), Knurów (48 zagr. i 2 pastw.), Krauszów (7 zagr. i 2 pastw.), Krościenko (102 zagr. i 2 pastw.), Krośnica (21 zagr. i 2 pastw.), Lasek (12 zagr. i 1 pastw.), Leśnica (5 zagr. i 1 pastw.) Ludzimirz (8 zagr. i 1 pastw.), Łopuszna gm. i ob. dw. (38 zagr. i 5 pastw.), Maniowy (195 zagr. i 2 pastw.), Międzyrzeczone (9 zagr. i 1 pastw.), Mizerna (53 zagr. i 2 pastw.), Mur-Zasieble (10 zagr. i 1 pastw.), Niwa (7 zagr. i 1 pastw.), Nowy Targ (96 zagr. i 3 pastw.), Obidowa (6 zagr. i 2 pastw.), Ochotnica (57 zagr. i 5 pastw.), Odrowąż (8 zagr. i 1 pastw.), Ostrowsko (51 zagr. i 1 pastw.), Pieniążkowice (71 zagr. i 1 pastw.), Podczermone (44 zagr.), Poronin (2 zagr.), Ratułów (9 zagr.), Rogoźnik (39 zagr. i 2 pastw.), Sromowce Niżne (62 zagr. i 3 pastw.), Sromowce Wyżne (36 zagr. i 2 pastw.), Stare Bystre (78 zagr. i 4 pastw.), Szafłary (33 zagr.), Szczawnica Niżna (62 zagr. i 3 pastw.), Szczawnica Wyżna (41 zagr.), Szlembark (15 zagr. i 1 pastw.), Tylka (4 zagr. i 1 pastw.), Tylmanowa (25 zagr. i 4 pastw.), Waksmund (41 zagr. i 1 pastw.), Witów (26 zagr. i 3 pastw.), Wróblówka (90 zagr. i 1 pastw.), Zakopane (10 zagr.), Załuczne (70 zagr. i 1 pastw.), Zub Suche (8 zagr. i 1 past.);			
	Oświęcim	Babice (66 zagr.), Brzeszcze (7 zagr.), Jawiszowice (25 zagr.), Lipowa (14 zagr.), Oświęcim (2 zagr.), Przeciszów gm. i ob. dw. (71 zagr.), Ryczów (56 zagr.), Smolice gm. i ob. dw. (17 zagr.), Spytkowice (100 zagr.);			
	Peczeńizyn	Bania Berezowska (12 zagr.), Bezezow Średni (1 zagr.), Berezów Wyżni (5 zagr.), Kluczów Mały (5 zagr.), Kluczew Wielki (14 zagr.), Książdów (5 zagr.), Kosmacz (17 past.), Łuczki (15 zagr.), Markówka (2 zagr.), Peczeńizyn (44 zagr.), Run-gury (15 zagr.);			
Pryszczyca	Pilzno	Borowa (9 zagr.), Chotowa ob. dw. (1 zagr.), Czarna (8 zagr.), Dębowa (15 zagr.), Głobikówka (5 zagr.), Głowaczowa (5 zagr.), Grudna Dolna (7 zagr.), Grudna Górna (11 zagr.), Januszkowice gm. i ob. dw. (17 zagr.), Jastrząbka Stara (13 zagr.), Jaźwiny (4 zagr.), Lipiny gm. i ob. dw. (10 zagr.), Lubcza (4 zagr.), Łęki Dolne (2 zagr.), Machowa gm. i ob. dw. (32 zagr.), Mokre (22 zagr.), Nawsie Brzostekie (20 zagr.), Opacianka gm. i ob. dw. (10 zagr.), Pilźnionek gm. i ob. dw. (4 zagr.), Przeroty-Bór (4 zagr.), Róża (14 zagr.), Stołowa (39 zagr.), Smarżowa gm. i ob. dw. (7 zagr.), Wiewiórka (14 zagr.), Wola Brzostekia (1 zagr.), Zassów gm. i ob. dw. (3 zagr.); Borek Fałęcki gm. i ob. dw. (48 zagr.), Borek Szlachecki (28 zagr.), Pacimiech gm. i ob. dw. (66 zagr.), Kobierzyn (1 zagr.), Kopanka (14 zagr.), Krzecin (30 zagr.), Libertów (1 zagr.), Lusina ob. dw. (1 zagr.), Opatkowice gm. i ob. dw. (53 zagr.), Podgórze (5 zagr.), Pozowica (25 zagr.), Pychowice (23 zagr.), Radziszów (62 zagr.), Samborek (15 zagr.), Skawina (7 zagr.), Świątniki Górne (2 zagr.), Zelezyna (43 zagr.);			
	Podgórze	Białokiernica (8 zagr.), Bokow (40 zagr.), Dobrowody (31 zagr.), Hajworonka gm. i ob. dw. (79 zagr.), Hołhocze (32 zagr.), Hnileze (5 zagr.), Horozanka gm. i ob. dw. (160 zagr.), Jabłonówka gm. i ob. dw. (24 zagr.), Małowody gm. i ob. dw. (40 zagr.), Markowa gm. i ob. dw. (80 zagr.), Mużyłów (5 zagr.), Panowice (28 zagr.), Rosohowaciec (30 zagr.), Sapowa (65 zagr.), Ślawentyn gm. i ob. dw. (48 zagr.), Szumlany (56 zagr.), Szwejków gm. i ob. dw. (118 zagr.), Uwsie (25 zagr.) Zahajce gm. i ob. dw. (21 zagr.), Zastawcze ad Hołhocze (31 zagr.);			
	Podhajce	Bachów gm. i ob. dw. (49 zagr. i 1 past.), Brylińce (9 zagr.), Chołowice (2 zagr.), Chodnowice (5 zagr.), Korytniki gm. i ob. dw. (18 zagr.), Kosienice ob. dw. (1 zagr.), Kosztowa (8 zagr.), Olszany (4 zagr.), Przedmieście Dubieckie gm. i ob. dw. (8 zagr.), Sierakość gm. i ob. dw. (38 zagr.), Skopów (17 zagr.), Sulca (23 zagr.), Szechynia (2 zagr.), Ujkowice (11 zagr.) Witoszyńce (11 zagr.);			
	Przemysł	Alfredówka gm. i ob. dw. (32 zagr. i 1 pastw.), Baczów gm. i ob. dw. (37 zagr.), Białe (38 zagr.), Biłka gm. i ob. dw. (14 zagr.), Błotnia gm. i ob. dw. (168 zagr.), Borszów (21 zagr.), Brykoń (10 zagr.), Brzuchowice (22 zagr. i 1 pastw.), Chlebowice Swirskie (71 zagr.), Ciemieryżnice (88 zagr. i 1 pastw.), Czupernosów gm. i ob. dw. (10			
	Przeworsk	zagr.), Dobrzаницa (8 zagr.), Dusanów (24 zagr. i 1 pastw.), Janczyn gm. i ob. dw. (19 zagr.), Korzelice gm. i ob. dw. (71 zagr.), Kosteniów (6 zagr.), Krosienko gm. i ob. dw. (83 zagr. i 1 pastw.), Krzywice (120 zagr. i 1 pastw.), Laszki Królewskie gm. i ob. dw. (158 zagr. i 1 past.), Ładańce (29 zagr.), Łahodów (81 zagr.), Łonie gm. i ob. dw. (16 zagr. i 1 pastw.), Meryszczów gm. i ob. dw. (17 zagr. i 1 pastw.), Niedzieliska gm. i ob. dw. (41 zagr.), Nowosiółka gm. i ob. dw. (140 zagr.), Ostalówice (16 zagr.), Pienik (2 zagr.), Pletenice gm. i ob. dw. (17 zagr.), Pniatyn gm. i ob. dw. (17 zagr.), Podhajczyki (47 zagr. i 1 past.), Podusilna (16 zagr. i 1 pastw.), Podusów (70 zagr.), Pohorylce (39 zagr.), Poluchów Mały (8 zagr.), Połonice (13 zagr.), Połtew gm. i ob. dw. (23 zagr. i 1 pastw.), Przegnojów (50 zagr.), Przemysłany gm. i ob. dw. (42 zagr.), Rozworzany (80 zagr.), Słowita gm. i ob. dw. (101 zagr. i 1 pastw.), Swirz gm. i ob. dw. (80 zagr.), Tuczna gm. i ob. dw. (21 zagr.), Unterwalden (6 zagr.), Uszkowice (69 zagr. i 1 pastw.), Wisnowczyk (22 zagr.), Wojciechowice (30 zagr.), Wołków (111 zagr. i 1 pastw.), Wypyski (16 zagr.), Zadowrze (14 zagr. i 1 pastw.), Żedowice (23 zagr.);			
	Rawa Ruska	Chodakówka (4 zagr.), Gorzyce (182 zagr.), Krzeczowice (35 zagr.), Manasterz (2 zagr.), Markowa (97 zagr.), Medynia Kańczudzka (3 zagr.), Pantalowice (40 zagr.), Rozbórz (75 zagr.), Siedlecza (64 zagr.), Siennów ob. dw. (1 zagr.), Tarnawka (72 zagr.), Ubieszyn (75 zagr.), Zagórze (14 zagr.);			
	Rohatyn	Biała gm. i ob. dw. (31 zagr.), Bełzec gm. i ob. dw. (3 zagr.), Chleweczany ob. dw. (1 zagr.), Domaszów (70 zagr.), Dziewięcierz (8 zagr.), Kamionka Góra (12 zagr.), Kamionka Wołoska (357 zagr.), Karów (236 zagr.), Korczów (31 zagr.), Korczmin (17 zagr.), Magierów (396 zagr.), Pogorzelsko (46 zagr.), Potylicz (32 zagr.), Szałasze (99 zagr.), Smolin (28 zagr.), Szczerzec (38 zagr.), Szczepiatyn ob. dw. (1 zagr.), Tarnoszya ob. dw. (1 zagr.), Wrehrata (12 zagr.);			
	Pryszczyca	Boiszwowce (6 zagr. i 1 past.), Bouszów ob. dw. (1 zagr.) Bukaczowce (12 zagr.), Bursztyn gm. i ob. (2 zagr. i 3 pastw.), Bybło (9 zagr.), Chochoniów (66 zagr.), Czerce (32 zagr.), Czesniki (87 zagr.), Danileze gm. i ob. dw. (47 zagr.), Demeszkwowce gm. i ob. dw. (25 zagr.), Dryszów (16 zagr.), Dubryniów (28 zagr.), Dydiatyn (2 zagr.), Firlejów gm. i ob. dw. (36 zagr.), Hanowce (18 zagr.), Herbutów (1 zagr. i 1 pastw.), Hrehorów (20 zagr. i 1 pastw.), Jabłonów (33 zagr.), Jahlusz (14 zagr.), Jawcze (75 zagr.), Jezierzany ob. dw. (1 zagr.), Kleszczowna (69 zagr.), Kulhnicze (90 zagr.), Koniuszki (14 zagr. i 1 pastw.), Kunaszów (7 zagr.), Ludwikówka (58 zagr. i 1 pastw.), Łuczynice (61 zagr.), Łukawiec gm. i ob. dw. (22 zagr.), Obielnica (4 zagr. i 1 pastw.), Oskresinice gm. i ob. dw. (29 zagr.), Perenówka (2 zagr.), Podborze gm. i ob. dw. (42 zagr.), Podgródzie (78 zagr.), Podkamień gm. i ob. dw. (80 zagr.), Podmichałowce gm. i ob. dw. (25 zagr. i 1 pastw.), Podsumlańce (1 zagr.), Popławniki gm. i ob. dw. (9 zagr.), Puków (65 zagr.), Putiatynice (63 zagr.), Rohatyn (21 zagr.), Ruda (18 zagr.), Sarnki Dolne gm. i ob. dw. (74 zagr.), Sarnki Górne gm. i ob. dw. (52 zagr.), Sarnki Średnie (5 zagr.), Skomorochy Nowe (23 zagr.), Skomorochy Stare gm. i ob. dw. (16 zagr.), Słoboda Bukaczowiecka (16 zagr. i 1 pastw.), Stratyn Miasto (2 zagr.), Stratyn Wieś (9 zagr.), Swistelniki (13 zagr.), Tenetniki ob. dw. (1 pastw.), Ujazd (22 zagr.), Wasiuńczyn (77 zagr.), Wierzbolowce (33 zagr.), Wiszniów (8 zagr.), Wyspa gm. i ob. dw. (65 zagr.), Zagórze Kąkolnickie (12 zagr.), Załuże gm. i ob. dw. (102 zagr. i 2 past.), Żelibory gm. i ob. dw. (49 zagr.), Zołczów (16 zagr.), Żurów (4 zagr.);			
	Ropczyce	Będziemyśl gm. i ob. dw. (56 zagr.), Bobrowa (9 zagr.), Borek Mały gm. i ob. dw. (17 zagr.) Borek Wielki (86 zagr.), Brzeźówka (25 zagr.), Brzeziny (8 zagr.), Brzeźnica (33 zagr.), Brzyzna ob. dw. (1 zagr.), Budzisz (7 zagr.), Bystrzyca Dolna (4 zagr.), Bystrzyca Górna (10 zagr.), Czełły gm. i ob. dw. (12 zagr.), Dębica (17 zagr.), Gawrzyłowa (2 zagr.), Glinik (15 zagr.), Gnojnica ob. dw. (1 zagr.), Góra Motyczna (11 zagr.), Góra Ropczycka gm. i ob. dw. (15 zagr.), Grabiny (7 zagr.) Kamionka (14 zagr.), Kawenczyn Dębicki (1 zagr.), Kawenczyn Sędziszowski (18 zagr.), Klęczany (68 zagr.), Konice (22 zagr.), Korzeniów (4 zagr.), Kozodrza (110 zagr.), Latoszyn gm. i ob. dw. (20 zagr.), Lubzina gm. i ob. dw. (5 zagr.), Łopuchowa (10 zagr.), Mała ob. dw. (1 zagr.), Nagaweczyna (28 zagr.), Nagoszyn (19 zagr.), Nawsie (48 zagr.), Niedzwida (3 zagr.), Nockowa gm. i ob. dw. (205 zagr.), Ocieka gm. i ob. dw. (21 zagr.), Okonin (4 zagr.), Olchowa gm. i ob. dw. (52 zagr.), Paszczyna (7 zagr.), Pietrzejowa (10 zagr.), Podgródzie (4 zagr.), Pustków (34 zagr.), Ropczyce 76 zagr.), Rzegocin (15 zagr.), Sepnica (64 zagr.), Sielec gm. i ob. dw. (27 zagr.), Skrzyszów gm. i ob. dw. (19 zagr.), Sońnice (3 zagr.), Stasiówka (5 zagr.), Stobierna (30 zagr.), Szkodna (1 zagr.), Wielopole (32 zagr.), Wiśniowa (9 zagr.), Witkowice gm. i ob. dw. (5 zagr.), Wola Zyrafowska (13 zagr.), Wolica (4 zagr.), Wolica Piaskowa (56 zagr.), Zagorzyce (73 zagr.), Zawada (3 zagr.), Zdziary (14 zagr.), Żyraków (4 zagr.);			
	Rudki	Barcze (31 zagr.), Chiszewice (64 zagr.), Czajkowice (270 zagr.), Czutołwice (36 zagr.), Dubanowice (44			



Epizoocya	Powiat	Miejscowość	Epizoocya	Powiat	Miejscowość
		kowice (4 zagr.), Poręba Radlna (1 zagr.), Radlna gm. i ob. dw. (16 zagr.), Rudka (41 zagr.), Ryglie (6 zagr.), Rzędzin (65 zagr.), Rzuchoz gm. i ob. dw. (16 zagr.), Siedlec (2 zagr.), Skrzyżów (24 zagr.), Swiebodzin gm. i ob. dw. (3 zagr.), Szczepanowice (10 zagr.), Tarnów (11 zagr.), Tuchów gm. i ob. dw. (10 zagr.), Wierzchosławice (63 zagr.), Wola Rzędzińska (98 zagr.), Wróblowice gm. i ob. dw. (3 zagr.), Zabłędza (4 zagr.), Zaczarnie (16 zagr.), Zalasowa (9 zagr.), Zbyliwska Góra gm. i ob. dw. (55 zagr.), Żukowice Nowe (18 zagr.), Żukowice Stare (25 zagr.);			zagr. i 12 pastw.), Jezierzanka (7 zagr.), Kabarowce (23 zagr.), Kalne (12 zagr.), Krasne gm. i ob. dw. (83 zagr. i 1 pastw.), Kudynowce gm. i ob. dw. (21 zagr.), Machnowce (42 zagr.), Milno gm. i ob. dw. (6 zagr. i 3 pastw.), Młynowce (51 zagr.), Mszana gm. i ob. dw. (30 zagr. i 1 pastw.), Neterpińce (60 zagr.), Olejów (28 zagr.), Ostaszowce (15 zagr.), Panasówka (42 zagr.), Pleśniany gm. i ob. dw. (28 zagr.), Podbereże (1 zagr.), Podhajczyki (73 zagr.), Pomorzany gm. i ob. dw. (114 zagr.), Presowce (32 zagr.), Rożadów (2 zagr.), Seretec (2 zagr.), Serwery (3 zagr.), Sławna (37 zagr.), Torhów gm. i ob. dw. (63 zagr. i 1 pastw.), Trościaniec Wielki (17 zagr.), Tustogłowy (30 zagr.), Uriów gm. i ob. dw. (34 zagr.), Wertelka (3 zagr.), Wołczkowce (23 zagr.), Zagórze gm. i ob. dw. (37 zagr.), Załośce (64 zagr.), Zborów gm. i ob. dw. (114 zagr. i 2 pastw.), Zabin (4 zagr.);
	Tłumacz	Antonówka (48 zagr.), Bohorodyczyn gm. i ob. dw. (13 zagr.), Bortniki (72 zagr.), Bratyszków (101 zagr.), Chomiakówka gm. i ob. dw. (18 zagr.), Delawa (141 zagr.), Dolina ob. dw. (1 zagr.), Grabiec (15 zagr.), Hołosków (4 zagr.), Hostów gm. i ob. dw. (65 zagr.), Jurkówka gm. i ob. dw. (20 zagr.), Klubowce (202 zagr.), Konstantynówka (3 zagr.), Krzywotule Nowe gm. i ob. dw. (4 zagr. i 1 pastw.), Krzywotule Stare (42 zagr.), Kutyska gm. i ob. dw. (101 zagr.), Ładzkie Szlacheckie gm. i ob. dw. (20 zagr.), Markowce (70 zagr.), Mołodyłów (1 zagr.), Nadorożne gm. i ob. dw. (66 zagr.), Niżniów (165 zagr.), Olesza (5 zagr.), Oleszów (45 zagr.), Olszanica gm. i ob. dw. (28 zagr.), Ostrynica (48 zagr.), Ottynia (18 zagr.), Pałahicze gm. i ob. dw. (170 zagr.), Podpieczary (18 zagr.), Przeniczniki gm. i ob. dw. (36 zagr.), Puźniki (9 zagr.), Słobódka ad Tłumacz gm. i ob. dw. (183 zagr.), Strupków (9 zagr.), Targowica (18 zagr.), Tarnowica Polna (101 zagr.), Tłumacz gm. i ob. dw. (260 zagr.), Tyśmienica gm. i ob. dw. (380 zagr.), Uhorniki (16 zagr.), Winograd gm. i ob. dw. (77 zagr.), Worona gm. i ob. dw. (96 zagr.), Zakrzewce (6 zagr.);	Złoczów	Bełzec gm. i ob. dw. (125 zagr.), Bezbrudy (36 zagr.), Biały Kamień (175 zagr.), Beniów (6 zagr.), Bołożynów (22 zagr.), Boniszyn (27 zagr.), Bortków (84 zagr.), Bronisławówka (19 zagr.), Chmielowa (34 zagr.), Chwatów (16 zagr.), Ciszki (146 zagr.), Czeremosznia gm. i ob. dw. (43 zagr.), Czyżów (41 zagr.), Firlejówka gm. i ob. dw. (162 zagr.), Polwarki (7 zagr.), Gołogóry gm. i ob. dw. (160 zagr.), Gołogórki (57 zagr.), Horodyłów gm. i ob. dw. (31 zagr.), Huta Werchobuzka (37 zagr.), Hucisko Oleskie (16 zagr.), Jużkowice gm. i ob. dw. (39 zagr.), Kniáže gm. i ob. dw. (37 zagr.), Kondratów (32 zagr.), Konty gm. i ob. dw. (234 zagr.), Koropiec (21 zagr.), Krasne (93 zagr.), Krasnosielce (79 zagr.), Kropiwna (54 zagr.), Kutkorz (115 zagr.), Lackie Małe gm. i ob. dw. (4 zagr.), Lackie Wielkie (24 zagr.), Łuka (1 zagr.), Majdan (23 zagr.), Mitulin (86 zagr.), Nowosiółka (123 zagr.), Olesko (194 zagr.), Olszanica gm. i ob. dw. (182 zagr.), Olszanka gm. i ob. dw. (49 zagr.), Ostrowczyk Polny (38 zagr.), Pietrycze (131 zagr.), Płuhów gm. i ob. dw. (125 zagr.), Pobocz gm. i ob. dw. (9 zagr.), Poczapy gm. i ob. dw. (115 zagr.), Podhorce gm. i ob. dw. (74 zagr.), Podlipie 86 zagr.), Przewłoczna (93 zagr.), Remizowce (36 zagr.), Sassów (121 zagr.), Scianka gm. i ob. dw. (49 zagr.), Skniłów (140 zagr.), Skwarzawa gm. i ob. dw. (102 zagr.), Snowicz (86 zagr.), Sokołówka (264 zagr.), Strutyn (47 zagr.), Szpiłkowsy (25 zagr.), Uhorec gm. i ob. dw. (36 zagr.), Usznia (138 zagr.), Wicyn (72 zagr.), Woroniaki (4 zagr.), Zahorec (80 zagr.), Zakomarze (88 zagr.), Zalesie gm. i ob. dw. (6 zagr.), Zasków (26 zagr.), Złoczów (3 zagr.), Żuków gm. i ob. dw. (55 zagr.), Żulice (83 zagr.);	
	Trembowla	Boryczówka (42 zagr.), Brykula Nowa gm. i ob. dw. (59 zagr.), Chmielówka (30 zagr.), Iwanówka (10 zagr.), Laskowce gm. i ob. dw. (101 zagr. i 9 pastw.), Łoszniów gm. i ob. dw. (12 zagr.), Mogielnica gm. i ob. dw. (56 zagr.), Ostrowczyk (2 zagr.), Plebanówka (36 zagr. i 1 pastw.), Romanówka (14 zagr.), Ruździany (26 zagr.), Strusów gm. i ob. dw. (15 zagr.), Wierzbowiec (88 zagr.), Zazdrość gm. i ob. dw. (50 zagr. i 3 pastw.), Załawie gm. i ob. dw. (35 zagr. i 2 pastw.), Zaścinoce (2 zagr.);		Pryszczycza	Biatytcze gm. i ob. dw. (156 zagr. i 1 pastw.), Biesiady (35 zagr.), Błyszczewody gm. i ob. dw. (31 zagr.), Bojaniec gm. i ob. dw. (65 zagr.), Brzyszcze (37 zagr.), Butyny gm. i ob. dw. (150 zagr.), Czestynie (67 zagr.), Derewnia gm. i ob. dw. (279 zagr.), Dobrosin gm. i ob. dw. (133 zagr.), Dworce gm. i ob. dw. (150 zagr.), Fajna (68 zagr.), Hucisko (86 zagr.), Kłodno (87 zagr.), Kłodzianko gm. i ob. dw. (16 zagr.), Konstantówka (107 zagr.), Krechów gm. i ob. dw. (48 zagr.), Kulawa gm. i ob. dw. (98 zagr.), Kunia (278 zagr.), Kupiczwola gm. i ob. dw. (38 zagr.), Lubella (120 zagr.), Macoszyn (15 zagr.), Mokrotyn Kolonia (3 zagr.), Mokrotyn Wiesz (59 zagr.), Mosty Wielkie gm. i ob. dw. (531 zagr.), Nowe Sioko (87 zagr.), Pieczychwosty gm. i ob. dw. (42 zagr.), Piły (51 zagr. i 1 pastw.), Przystań (193 zagr.), Rekliniec (42 zagr. i 2 pastw.), Rożanka (16 zagr.), Ruda Krechowska (25 zagr.), Skwarzawa Nowa (49 zagr.), Soposzyn gm. i ob. dw. (79 zagr.), Stanisłówka (87 zagr.), Strzemień (100 zagr.), Sulimów (40 zagr.), Turynka gm. i ob. dw. (153 zagr.), Udnów (18 zagr.), Wiązowa (60 zagr.), Wola Wysocka gm. i ob. dw. (35 zagr.), Wola Żółtaniecka (123 zagr.), Wolica gm. i ob. dw. (123 zagr.), Wulka Kunińska (22 zagr.), Zameczek gm. i ob. dw. (116 zagr.), Żeldec (48 zagr.), Zwertów (45 zagr.), Żółtaniec gm. i ob. dw. (40 zagr.);
	Turka	Beniowa (64 zagr.), Bukowice gm. i ob. dw. (46 zagr.), Dydiowa (2 zagr.), Dzwiniacz Górny (13 zagr.), Jabłonka Wyżna (11 zagr.), Jasionka Steciowa (1 zagr.), Komarniki (6 zagr.), Krzywe (4 zagr.), Łomna (16 zagr.), Michniowiec (54 zagr.), Moldawsko (2 zagr.), Przystup (35 zagr.), Sokoliki (29 zagr.), Szandrowiec (30 zagr.), Tarnawa Niżna (1 zagr.), Tureczkie Niżne ob. dw. (1 zagr.), Wołcze (7 zagr.);		Żółkiew	Balicze Podgórne gm. i ob. dw. (30 zagr. 1 pastw.), Czerteż (13 zagr.), Dubrawka gm. i ob. dw. (9 zagr.), Hnizdyczów ob. dw. (1 pastw.), Łowczyce gm. i ob. dw. (86 zagr.), Łysków (11 zagr.), Machliniec (2 zagr.), Manasterzec (4 zagr.), Mielnicz gm. i ob. (1 zagr. i 1 pastw.), Pokrowce (29 zagr. i 1 pastw.), Sulatyce gm. i ob. dw. (7 zagr. i 3 pastw.), Tejsarów ob. dw. (1 zagr.), Wolica Hnizdyczowska (1 pastw.), Włodzimirec (1 zagr.), Zabłotowce (15 zagr. i 1 pastw.), Żurawno (1 zagr.);
Pryszczycza	Wadowice	Benczyn (4 zagr.), Brody ob. dw. (1 zagr.), Jaśkowice (16 zagr.), Paszkówka gm. i ob. dw. (11 zagr.);		Żywiec	Jużeczyna (25 zagr. i 1 pastw.), Korbielów (12 zagr.), Krzyżowa (26 zagr.), Kuków (2 zagr.), Pewel Mała (14 zagr.), Pewel Wielka (6 zagr.), Przyborów (24 zagr.), Radziechowcy (3 zagr.), Rajcza (10 zagr.), Rycerka Dolna (79 zagr.), Rycerka Górna (45 zagr. i 3 pastw.), Rychwałdek (16 zagr.), Slemień (15 zagr.), Sól (123 zagr. i 3 pastw.), Sporysz (6 zagr.), Sucha (4 zagr.), Swinna (8 zagr. i 1 pastw.), Szare (34 zagr.), Trzebinia (2 zagr.), Ujsoly (56 zagr. i 6 pastw.), Wieprz (12 zagr.);
	Wieliczka	Bodzanów (8 zagr.), Bojańczyce ob. dw. (1 zagr.), Brzegi (2 zagr.), Czaślaw gm. i ob. dw. (3 zagr.), Grabie (41 zagr.), Grajów (1 zagr.), Jasnowiec (1 zagr.), Kokotów gm. i ob. dw. (11 zagr.), Komorniki (4 zagr.), Krzesławice (1 zagr.), Mała Wiesz (39 zagr.), Ochojno (4 zagr.), Podolany (1 zagr.), Podstolice (1 zagr.), Poznachowice Dolne (2 zagr.), Poznachowice Górne (1 zagr.), Raciborsko gm. i ob. dw. (5 zagr.), Rzeszotary gm. i ob. dw. (3 zagr.), Siepraw (2 zagr.), Sledziejowice gm. i ob. dw. (1 zagr.), Strumiany (33 zagr.), Sułków (2 zagr.), Węgrzyce Wielkie (2 zagr.), Wierzbanowa (4 zagr.), Winiary (1 zagr.), Wiśniowa (5 zagr.), Zabawa gm. i ob. dw. (1 zagr.), Zakrzów (12 zagr.);			<b>Razem: 81 powiatów, 2399 gmin, 88.979 zagród, 326 pastwisk.</b>
	Zaleszczyki	Beremiany gm. i ob. dw. (27 zagr.), Capowce (13 zagr.), Czerwonogród (8 zagr.), Koszyłowce gm. i ob. dw. (25 zagr.), Miłowce (24 zagr.), Myszków gm. i ob. dw. (23 zagr.), Nagorzany (3 zagr.), Nyrków (2 zagr.), Popowce (12 zagr.), Sadki (17 zagr.), Słone gm. i ob. dw. (17 zagr.);			Łąka Szczecińska (1 zagr.); Wyciąże (ob. dw. 1 zagr.); Przeworsk (1 zagr.);
	Zbaraż	Bazarzyńce (31 zagr.), Berezowica Mała gm. i ob. dw. (60 zagr.), Czuchary (17 zagr.), Czernichowce gm. i ob. dw. (104 zagr.), Dobrowody gm. i ob. dw. (29 zagr.), Hłubczek Mały (2 zagr.), Hnilce Małe (2 zagr.), Hnilce Wielkie gm. i ob. dw. (25 zagr.), Hołutki gm. i ob. dw. (38 zagr.), Huszczanka (1 zagr.), Iwanczany gm. i ob. dw. (8 zagr.), Jacowce (49 zagr.), Klebanówka gm. i ob. dw. (75 zagr.), Klimkowce gm. i ob. dw. (9 zagr.), Kobyla (103 zagr.), Koszlaki gm. i ob. dw. (52 zagr.), Koziary gm. i ob. dw. (3 zagr.), Kurniki (10 zagr.), Lubianki Niższe gm. i ob. dw. (72 zagr.), Lubianki Wyżne gm. i ob. dw. (18 zagr.), Medyn gm. i ob. dw. (49 zagr.), Nowe Sioko (4 zagr.), Ntreba (14 zagr.), Ochrymowce gm. i ob. dw. (40 zagr.), Opryłowce (2 zagr.), Palczyńce (3 zagr.), Romanowe Sioko gm. i ob. dw. (59 zagr.), Siemiakówka (35 zagr.), Sieniawa (13 zagr.), Stary Zbaraż (20 zagr.), Stryjówka gm. i ob. dw. (108 zagr.), Tarasówka gm. i ob. dw. (18 zagr.), Terpiłówka gm. i ob. dw. (102 zagr.), Toki (128 zagr.), Wałachówka gm. i ob. dw. (14 zagr.), Werobijówka gm. i ob. dw. (9 zagr.), Załuże (30 zagr.), Zarudzie gm. i ob. dw. (87 zagr.), Zbaraż (102 zagr.);		Wąglik	Dąbrowa Kraków Przeworsk
	Zborów	Białkowce (16 zagr.), Blich (15 zagr.), Bohutyn (77 zagr.), Bubszczany (12 zagr.), Bzowica gm. i ob. dw. (29 zagr.), Cecowa gm. i ob. dw. (59 zagr. i 1 pastw.), Daniłowce (28 zagr.), Harbuzów (1 zagr.), Hodów gm. i ob. dw. (105 zagr. i 1 pastw.), Iwaczów (19 zagr.), Jackowce (47 zagr.), Jarczowce gm. i ob. dw. (49 zagr.), Jezierna (97			

Epizocoya	Powiat	Miejsowość
Szelewnica	Turka	Wysocko Wyżne (2 zagr.);
Nosaczna	Brody	Boratyn ob. dw. (1 zagr.), Ponikwa ob. dw. (1 zagr.);
	Strzyżów Żółkiew	Wysoka ob. dw. (1 zagr.); Turynka ob. dw. (1 zagr.);
Świerzb u koni	Drohobycz Gródek Jagiell. Kamionka Str. Mościska Żółkiew	Borysław (4 zagr.); Rodatycze ob. dw. (1 zagr.); Sienków ob. dw. (1 zagr.); Nikłowice ob. dw. (2 zagr.); Butyny ob. dw. (1 zagr.);
	Drohobycz	Majdan, Opary ob. dw. (1 zagr.), Tustanowice (1 zagr.);
Wścieklizna	Jarosław Żydaczów Kraków Miasto	Sieniawa (2 zagr.); Manasterzec, Żydaczów; Dzielnica I. (1 zagr.);
	Bóbrka Borszczów Brzeżany Cieszanów	Bóbrka (4 zagr.); Mielnica (2 zagr.); Poruczyn ob. dw. (1 zagr.); Łukawiec (12 zagr.), Nowe Sioło (1 zagr.), Podem- szczyzna (10 zagr.); Sniatynka ob. dw. (1 zagr.); Tłusteńkie ob. dw. (2 zagr.); Słoboda (9 zagr.); Nahaczów (5 zagr.); Czyżyny (5 zagr.); Grzeska ob. dw. (1 zagr.); Łuczynice (1 zagr.); Herotauna mała (5 zagr.); Sniatyn (6 zagr.), Tuczapy (9 zagr.), Tułuków ob. dw. (1 zagr.);
Pomór świń	Drohobycz Husiatyn Jarosław Jaworów Kraków Przeworsk Rohatyn Rudki Sniatyn	Belz (23 zagr.), Cebłów (8 zagr.), Kościuszyn (5 zagr.), Liski (5 zagr.), Przemysłów gm. i ob. dw. (2 zagr.), Przewodów (9 zagr.), Spasów (3 zagr.), Tartaków Wieś (4 zagr.);
	Sokal	Hodów (1 zagr.); Artasów (4 zagr.), Czestynie (33 zagr.), Koszelów (6 zagr.), Mokrotyn Kolonia (6 zagr.), Mosty Wielkie (1 zagr.), Zwertów ob. dw. (1 zagr.);
Zborów Żółkiew	Zborów Żółkiew	
	Jarosław Jasło Podhajce Rohatyn Wieliczka	Tuligłowy (3 zagr.); Wolica (1 zagr.); Rosochowacice (11 zagr.); Swistelniki (1 zagr.); Stadniki (1 zagr.);

## Z c. k. Namiestnictwa.

Lwów, dnia 24. października 1911.

Za c. k. Namiestnika:

Szeliowski w. r.

L. Prez. 2515 (18 P./11) (11827 2-3)  
Ogłoszenie.

Prezydent c. k. Sądu krajowego wyższego we Lwowie zamianował dla czwartej zwyczajnej kadencji posiedzeń Sądów przysięgłych przy c. k. Sądzie obwodowym w Samborze dnia 20 listopada 1911 o godzinie 9 rano się rozpoczynającej, przewodniczącym c. k. radę Dworu i prezydenta sądu obwodowego Józefa Gołkowskiego, a zastępcami przewodniczącego c. k. wiceprezydenta sądu obwodowego dr. Fryderyka Jakubowskiego tudzież radców sądu krajowego Karola Reinera, Leona Bereźnickiego, Jana Turkiewiczza, Jana Dębickiego i dr. Michała Bejnarcowicza.

Prezydium c. k. Sądu obwodowego.  
Sambor, dnia 16 października 1911.

L. 1476 (11701 2-3)  
E d y k t.

Podaje się do publicznej wiadomości, że c. k. Izba notaryalna we Lwowie, uchwałą z 30 września 1911 l. 1476 wdrożyła postępowanie celem zwolnienia od węgła kaucyjnego kaucyj p. Mieczysława Hertrich Woleńskiego, jako byłego substytutu c. k. notaryusza w Brzeżanach i wzywa się wszystkich, którzy w myśl art. 1 § 25 ust. not. twierdzą, że im na mocy ustawicznego prawa zastawu zaspokojenie z tej kaucyj się należy, ażeby w przeciągu sześciu miesięcy w tutejszej Izbie się zgłosili i pretensje swoje wywiedli, ileż po upływie tego terminu, bez względu na ich pretensje, nastąpi zwolnienie powyższej kaucyj od węgła kaucyjnego i zezwolenie na jej wydanie, o ile wolną jest od węgła kaucyjnego zabezpieczającego odpowiedzialność p. Mieczysława Hertrich-Woleńskiego za jego urzędowanie jako substytutu c. k. notaryusza w Załozcach, proszącej p. Maryi Hertrich Woleńskiej jako właścicielce walorów tę kaucyję stanowiących.

C. k. Izba notaryalna.  
Lwów, dnia 30 września 1911.

L. cz. C. 256/11 (2) (11802)  
E d y k t.

Przeciw Agnieszce Mierzwojowej ze Skomielnym białej pochodzącej, której miejsce pobytu jest nieznane, wniesiony został do sądu powiatowego w Jordanowie przez Józefa i Julię Worwów pozew o zniesienie wspólnej własności realności lwh. 2 w Skomielnym białej przez sprzedaż.

Na podstawie pozwu powyższego wyznaczono audyencyę na dzień 26 października 1911 o godz. 9 45 rano.

Celem strzeżenia praw Agnieszki Mierzwojowej ustanawia się p. Aleksandra Namysłowskiego, emer. radcę sądowego w Jordanowie, kuratorem.

Tenże kurator zastępywać będzie Agnieszkę Mierzwojową w rzecznej sprawie na jej koszt i niebezpieczeństwo, dopóki ona w sądzie się nie zgłosi, lub pełnomocnika nie zamianuje.

C. k. Sąd powiatowy, Oddział II.  
Jordanów, dnia 26 września 1911.

L. XVII. 15.666 (11451)  
O b w i e s z c z e n i e.

Przeciętna cena targowa mięsa wieprzowego w miesiącu wrześniu 1911 mająca służyć według §§ 48 i 52 ustawy z 6 sierpnia 1909, Dz. p. p. Nr. 77, za podstawę do wymiaru odszkodowania ze Skarbu Państwa za świnie rzeźne (Schlachtschweine) wybite z urzędu lub padłe wskutek zarządzonego z urzędu szczepienia w miesiącu październiku 1911 wynosi 1 kor. 37 hal. za kilogram.

Co się podaje do publicznej wiadomości.

Z c. k. Namiestnictwa.

Lwów, dnia 12 października 1911.

L. cz. C. III. 378/11 (2) (11830)  
E d y k t.

Przeciw Magdalenie z Królów Mędralowej, której miejsce pobytu jest nieznane, wniesiony został do c. k. sądu powiatowego w Rzeszowie przez Wojciecha Sidora robo-

tnika w Chicago (Ameryka), pozew o 500 koron.

Na podstawie pozwu wyznaczoną została rozprawa na dzień 28 października 1911.

Celem strzeżenia praw Magdaleny Mędralowej ustanawia się p. adw. dr. Wilusza w Rzeszowie, kuratorem.

Tenże kurator zastępywać będzie Magdalenę Mędralową w rzecznej sprawie na jej koszt i niebezpieczeństwo dopóki ona w sądzie się nie zgłosi, lub pełnomocnika nie zamianuje.

C. k. Sąd powiatowy, Oddział III.  
Rzeszów, 9 października 1911.

L. cz. C. I. 468/11 (4) (11863)  
E d y k t.

Przeciw Pawłowi Romaj, którego miejsce pobytu jest nieznane, wniesiony został do c. k. sądu powiatowego w Kopyczyńcach przez Israela Scherza pozew o własność 5/18 części lwh. 228 gm. Niźborg nowy.

Na podstawie pozwu wyznaczono termin na dzień 26 października 1911.

Celem strzeżenia praw pozwanego ustanawia się p. Hnata Stojkę w Niźborgu nowym, kuratorem.

Tenże kurator zastępywać będzie pozwanego w rzecznej sprawie na jego koszt i niebezpieczeństwo, dopóki on w sądzie się nie zgłosi, lub pełnomocnika nie zamianuje.

C. k. Sąd powiatowy, Oddział I.  
Kopyczyńce, 17 października 1911.

L. cz. C. II. 357/11 (1) (11875)  
E d y k t.

Przeciw Józefowi Opachowi z Krzesławic, którego miejsce pobytu jest nieznane, wniesiony został do sądu tutejszego przez Katarzynę Woźniakową z Krzesławic pozew o 600 kor.

Na podstawie pozwu wyznaczono rozprawę na dzień 30 października 1911 o godz. 9 rano.

Celem strzeżenia praw Józefa Opacha ustanawia się p. Wojciecha Opacha w Krzesławicach kuratorem, który zastępywać go będzie w rzecznej sprawie na jego koszt i niebezpieczeństwo, dopóki on w sądzie się nie zgłosi, lub pełnomocnika nie zamianuje.

C. k. Sąd powiatowy, Oddział II.  
Dobczyce, 20 października 1911.

L. cz. C. II. 408/11 (1) (11859)  
E d y k t.

Przeciw Jędrzejowi Wojtowicz, którego miejsce pobytu jest nieznane, wniesiony został do c. k. sądu powiatowego w Brzozowie przez Jana Hrycenko po Józefie pozew o 520 kor. zpn.

Na podstawie pozwu wyznaczony został termin na dzień 9 listopada 1911 o godz. 10 rano.

Celem strzeżenia praw Jędrzeja Wojtowicza ustanawia się p. dr. Jurana adw. w Brzozowie, kuratorem.

Tenże kurator zastępywać będzie pozwanego w rzecznej sprawie na jego koszt i niebezpieczeństwo, dopóki on w sądzie się nie zgłosi, lub pełnomocnika nie zamianuje.

C. k. Sąd powiatowy, Oddział II.  
Brzozów, 9 października 1911.

L. cz. C. 246/11 (1) (11801)  
E d y k t.

Przeciw Augustynowi Pastuszakowi, którego miejsce pobytu jest nieznane, wniesiony został do c. k. sądu powiatowego w Frysztaku przez Leona Pastuszaka w Markuszowej pozew o 400 kor.

Na podstawie pozwu wyznaczono audyencyę do rozprawy na dzień 13 listopada 1911 o godz. 11:30 rano, sala rozpraw Nr. 2.

Celem strzeżenia praw Augustyna Pastuszaka ustanawia się p. Rafała Błażewskiego w Markuszowej, kuratorem.

Tenże kurator zastępywać będzie Augustyna Pastuszaka w rzecznej sprawie na jego koszt i niebezpieczeństwo, dopóki on w sądzie się nie zgłosi, lub pełnomocnika nie zamianuje.

C. k. Sąd powiatowy, Oddział II.  
Frysztak, dnia 13 października 1911.

L. cz. C. I. 307/11 (2) (11869)  
E d y k t.

Przeciw Fedkowi Balikowi po Sawce ze Seredniego małego, którego miejsce pobytu jest nieznane, wniesiony został do c. k. sądu powiatowego w Lutowskich przez Mikołaja Balika po Sawce w Serednim małym pozew o uznanie własności 2/16 lwh. 11, tudzież 2/8 lwh. 12, 37, 38 i 41 ks. gr. gm. Serednie małe.

Na podstawie pozwu wyznaczoną została audyencya do ustnej rozprawy procesowej na dzień 11 listopada 1911 o godz. 9 rano w sądzie poniżej wymienionym, b. Nr. I.

Celem strzeżenia praw pozwanego Fedka Balika po Sawce ustanawia się p. Pawła

Bogacza naczelnika gminy w Serednim małym, kuratorem.

Tenże kurator zastępywać będzie pozwanego Fedka Balika po Sawce w rzecznej sprawie na jego koszt i niebezpieczeństwo, dopóki on w sądzie się nie zgłosi, lub pełnomocnika nie zamianuje.

C. k. Sąd powiatowy, Oddział I.  
Lutowska, 19 października 1911.

## Licytacje.

L. cz. E. 3071/11 (11839 2-2)  
E d y k t licytacyjny.

Na żądanie Towarzystwa dla handlu i przemysłu w Kałuszu odbędzie się dnia 6 listopada 1911 o godzinie 9 przed południem w sądzie niżej wymienionym, w biurze Nr. 3 licytacja realności obj. lwh. 2720 ks. gr. gm. Kałusz s. p. Maryi ze Srokowskich Dzierżanowskiej wraz z przynależnościami.

Nieruchomość wystawiona na licytację, jest oceniona na 7080 kor., z przynależnościami.

Najniższa cena wynosi 4720 kor., poniżej tej ceny sprzedaż nie przyjdzie do skutku.

C. k. Sąd powiatowy, Oddział I.  
Kałusz, dnia 5 października 1911.

L. 33373/911 (11772 2-3)  
O b w i e s z c z e n i e.

C. k. Dyrekcya okręgu skarbowego w Krakowie podaje odnośnie do obwieszczenia licytacyjnego z d. 20 września 1911 l. 29562 do powszechnej wiadomości, że przy odbytej w dniu 19 października 1911 publicznej licytacji nie wydzierzawiono prawa poboru podatku spożywczego:

Od mięsa w okręgach poborczych:

Chełmek,

Krzeszowice,

Liszki,

Skawina,

Wiśnicz;

Od wina w okręgach poborczych:

Krzeszowice,

Skawina,

Wieliczka,

Wiśnicz.

Wobec czego licytacja ponowna celem wydzierzawienia tych obiektów, odbędzie się wedle powyższego obwieszczenia i pod warunkami w nim ustanowionymi w dniu 31 października 1911.

Ustna licytacja trwać będzie od godziny 9 z rana do godziny 12 w południe, po czym nastąpi otwarcie pisemnych ofert.

Oferty pisemne mają być wniesione najpóźniej do dnia 30 października 1911 do godziny 1 po południu na ręce c. k. Dyrektora okręgu skarbowego w Krakowie.

Telegraficznych ofert nie przyjmuje się.

Z c. k. Dyrekcji okręgu skarbowego.

Kraków, dnia 20 października 1911.

L. cz. E. 1707/11 (6) (11566)  
E d y k t licytacyjny.

Dnia 15 listopada 1911 o godzinie 9 przed południem w sądzie niżej wymienionym, w sali Nr. 6 odbędzie się licytacja realności lwh. 186 i 189 gm. Wybranówka. Pierwsza realność składa się z dwóch parcel gruntowych, ogrodu, o powierzchni 17 ar. 78 m<sup>2</sup> i stojącej na jednej z tych parcel stryżni, lepianki, a druga realność składa się z parceli budowlanej o powierzchni 1 ar. 89 m<sup>2</sup> i stojącej na niej domu murowanego, blisko rynku.

Nieruchomości wystawione na licytację, są ocenione a to: realność lwh. 186 na 1900 kor., a realność lwh. 189 na 6000 kor.

Najniższa cena wynosi odnośnie do realności lwh. 186 kwotę 1866 kor. 66 hal., a odnośnie do realności lwh. 189 kwotę 3000 kor., poniżej tej ceny sprzedaż nie przyjdzie do skutku.

Warunki licytacyjne i odnoszące się do tych nieruchomości dokumenta (wyciąg tabularny, wyciąg katastralny, protokoły oceny i t. d.), może każdy, mający chęć kupienia, przejrzeć podczas godzin urzędowych w sądzie niżej wymienionym, w biurze Nr. 2.

Takie prawa, w obec których niniejsza licytacja byłaby niedopuszczalną, należy zgłosić do sądu najpóźniej przy wyznaczonym terminie licytacyjnym, inaczej rozszerzenie tego rodzaju co do samej nieruchomości nie mogłyby być już ze skutkiem podnoszone.

Te osoby, dla których jakie prawa lub ciężary na powyższych nieruchomościach bądź obecnie już istnieją, bądź w toku postępowania licytacyjnego powstaną, zawiadamiane będą o dalszych wydarzeniach tego postępowania jedynie przez przybicie na tablicy sądowej, jeśli nie mieszkają w okręgu sądu niżej wymienionego i nie wskażą temuż sądowi pełnomocnika do doręczeń w siedzibie sądu zamieszkałego.

C. k. Sąd powiatowy, Oddział VI.  
Bóbrka dnia 15 września 1911.

**Obwieszczenie licytacji.**

C. k. Dyrekcja okręgu skarbowego w Jarosławiu podaje do powszechnej wiadomości, że drogą publicznej licytacji wydzierżawione będzie prawo poboru podatku konsumcyjnego od mięsa i wina w okręgach dzierżawnych niżej wymienionych na przeciąg trzech lat 1912, 1913, 1914 a to albo bezwarunkowo na całe trzecie, albo warunkowo t. j. na jeden rok (1912) z milczącym przedłużeniem na rok drugi (1913) i trzeci (1914), o ile po roku lub dwóch latach nie nastąpi wypowiedzenie w przepisany terminie.

Warunki licytacyjne są następujące:

1. Licytacja ustna odbędzie się dnia 9 listopada 1911 o godzinie pomiędzy 9 a 12 przed południem w c. k. Dyrekcji okręgu skarbowego w Jarosławiu.
2. Przyjmuje się także oferty pisemne, te jednak wniesione być mają przed rozpoczęciem licytacji ustnej, a więc najpóźniej do dnia 9 listopada 1911 do godziny 9 rano na ręce c. k. Dyrektora okręgu skarbowego w Jarosławiu osobiście, albo pocztą w opieczętowanych kopertach, na których umieszczony być ma napis, że list zawiera ofertę do licytacji dzierżawy prawa poboru podatku konsumcyjnego z uwidocznieniem na kopercie przedmiotu dzierżawy i nazwy okręgu dzierżawnego, tudzież jakość i wysokość dołączonego wadium.
3. Ceny fiskalne (wywołania pojedynczych przedmiotów dzierżawnych, oraz wysokość wadyów, jakie złożone być mają przy licytacji ustnej do rąk komisji licytacyjnej względnie dołączonych do pisemnych ofert, wyszczególnione są w umieszczonym poniżej wykazie.
4. Dodatkowych ofert, wnoszonych po zamknięciu rozprawy licytacyjnej zasadniczo nie będzie się przyjmować. Zatem tylko te pisemne lub ustne oferty będą uwzględnione, które wniesione zostają do rozprawy licytacyjnej, a nie z wolnej ręki.
5. Także oferty konkretalne i wniesione telegraficznie nie będą uwzględnione.
6. Ze względu, że jest to pierwsza licytacja, nie będzie się również uwzględniać ofert, w których ofiarowano czynsz dzierżawny niższy, niż cena wywołania.
7. Jako wadya i kaucya nie będą przyjmowane kwity kaucyjne na wygasające z końcem bieżącego roku dzierżawy, tudzież losy wyciągnięte i książeczki wkładkowe jakiegokolwiek kas oszczędności, a więc nawet c. k. Kasy oszczędności pocztowej, jeśli zaś wadium i kaucya złożone być mają nie w gotówce, lecz w obligacjach, w takim razie dostarczyć należy na obligacje te spisu w trzech egzemplarzach na drukach, które są do nabycia we wszystkich Nadzorach c. k. straży skarbowej tutejszego okręgu skarbowego i w c. k. Urzędzie podatkowym w Jarosławiu.

L. p.	Przedmiot dzierżawny	Okręg dzierżawny	Cena wywołania		Wadium	
			K	h	K	h
1	mięso	Łańcut	14.464		1.246	
2	wino	Kańczuga	648		64	
3		Oleszyce	400		40	

**UWAGA.** W myśl ustawy z dnia 7 lipca 1909 Dz. u. kr. Nr. 102 dzierżawcy prawa poboru podatku konsumcyjnego od wina obowiązani będą pobierać na rzecz funduszu krajowego 30 proc. dodatek krajowy do rządowego podatku konsumcyjnego od wina, moszczu i zacieru winnego, tudzież moszczu owocowego i za prawo poboru tego dodatku uiszczają 30 proc. od czynszu dzierżawnego opłacanego za prawo poboru podatku rządowego. Zmiana stopy tego dodatku krajowego miałaby ten sam skutek, co zmiana taryfy podatku spożywczego. Pobór podatku spożywczego od mięsa odbywa się według III. klasy taryfy do ustawy z 16 czerwca 1877 Dz. p. p. Nr. 60, zaś pobór podatku konsumcyjnego od wina według taryfy C. do ustawy z 18 maja 1875 Dz. p. p. Nr. 84.

Inne warunki licytacyjne mogą być w tutejszej c. k. Dyrekcji okręgu skarbowego, oraz we wszystkich c. k. Nadzorach straży skarbowej tutejszego okręgu skarbowego przed licytacją przejrzane.

**C. k. Dyrekcja okręgu skarbowego.**

Jarosław, dnia 16 października 1911.

L. Nam. VIII. b. 1855,5 (27, ex 1911) (11760 3—3)

**Obwieszczenie.**

Celem zabezpieczenia dostawy materiałów faszynowych do budowy na rzece Sanie pod Dynowem - Bachórzcem w km. od 232-275 do 225-200 zarządzonych rozporządzeniem c. k. Namiestnictwa z 10 stycznia 1910, l. VIII. C. 509/3 ex 1909, które na mocy szczegółowego projektu, zatwierdzonego reskryptem c. k. Ministerstwa robót publicznych z dnia 21 kwietnia 1909, L. 380/X. b. 18740 ex 1908 mają być wykonane do końca roku 1912 odbędzie się dnia 6 listopada 1911, o godzinie 12 w południe (czas kolejowy) rozprawa ofertowa w c. k. Kierownictwie budowy regulacji Sanu w Przemyśle.

Ilość w powyższym czasie dostawić się mających materiałów wynosi około: 5.000 m.<sup>3</sup> kamienia łamanego.

Powyż podana ilość kamienia ma być dostarczoną do budowy częściowo w terminach oznaczonych przez Ekspozycję c. k. Kierownictwa budowy regulacji Sanu w Dynowie i częściowo w terminach oznaczonych przez Ekspozycję c. k. Kierownictwa budowy regulacji Sanu w Dynowie - Bachórzcem w km. od 242-275 do 225-200 w ilości i pod warunkami podanymi w obwieszczeniu i żądam za 1 m<sup>3</sup> kamienia po . . . . . kor . . . . . hal. cyframi i słowami) odsetek z cen fiskalnych.

Warunki licytacyjne znane mi (nam) są dokładnie i podaję (emy) się im bez żadnego zastrzeżenia. Jako wadium składam (my) . . . . . W . . . . . dnia . . . . . 19 . . . . . (Podpis i miejsce zamieszkania).

podanego wzoru, ma być podana cena za 1 m<sup>3</sup> kamienia w stopy na placu budowy złożonego wyrażona cyframi i słowami.

Oferty wniesione po godzinie 12 oznaczonego dnia nie będą przyjęte, oferty zaś oddane w innym urzędzie, albo nie zaopatrzone znacznikiem stemplowym, lub w wadium, nie sporządzone ściśle w sposób przepisany, lub zaopatrzone dopiskami nie będą uwzględnione.

Z c. k. Namiestnictwa. Ustyancowski w. r. Lwów, dnia 17 października 1911.

Stempel 1 Korona (Wzór oferty).  
Oferta.  
Mocą której ja (my) niżej podpisany (ni) obowiązuję (my) się w latach 1911—1912 dostarczyć w terminach przez Ekspozycję c. k. Kierownictwa budowy regulacji Sanu w Dynowie oznaczonych, kamień do budowy regulacyjnych na Sanie pod Dynowem - Bachórzcem w km. od 242-275 do 225-200 w ilości i pod warunkami podanymi w obwieszczeniu i żądam za 1 m<sup>3</sup> kamienia po . . . . . kor . . . . . hal. cyframi i słowami) odsetek z cen fiskalnych.

Warunki licytacyjne znane mi (nam) są dokładnie i podaję (emy) się im bez żadnego zastrzeżenia. Jako wadium składam (my) . . . . . W . . . . . dnia . . . . . 19 . . . . . (Podpis i miejsce zamieszkania).

L. cz. E. 410/11 (11) (11812 2—3) Edykt licytacyjny

Na żądanie Gabriela Fleischfarba w Medynie, odbędzie się dnia 22 listopada 1911 o godz. 8 rano w sądzie niżej wymienionym, w biurze Nr. 3, licytacja 15/30 części realności obj. lwh. 426 gminy Tcki, całych re-

alności objętych lwh. 437 i 439 tejże gminy i 4/30 części realności objętych lwh. 796 tejże gminy.

Nieruchomości wystawione na licytację są ocenione na łączną kwotę 3838 kor. 33 hal. a mianowicie: 15/30 części realności lwh. 436 na kwotę 675 kor., realność lwh. 437 na 750 kor., realność lwh. 439 na 2400 kor., 4/30 części realności lwh. 796 na 13 kor. 33 hal.

Najniższa cena wynosi kwotę 2558 kor. 89 hal. a mianowicie co do 15/30 części realności 436 kwotę 450 kor., co do realności lwh. 437 kwotę 500 kor., co do realności lwh. 439 kwotę 1600 kor., co do 4/30 części realności lwh. 796 kwotę 8 kor. 89 hal., poniżej tej ceny sprzedaż nie przyjdzie do skutku.

Warunki licytacyjne, które się niniejszem zatwierdza i odnoszące się do tych nieruchomości dokumenta (wyciąg tabularny, wyciąg katastralny, protokoły ocenienia i t. d.), może każdy, mający chęć kupienia, przejrzeć podczas godzin urzędowych w sądzie niżej wymienionym, w biurze Nr. 3.

Takie prawa, w obec których niniejsza licytacja byłaby niedopuszczalną, należy zgłosić do sądu najpóźniej przy wyznaczonym terminie licytacyjnym, inaczej rozszerezenia tego rodzaju co do samej nieruchomości nie mogłyby być już ze skutkiem podnoszone.

Te osoby, dla których jakie prawa lub ciężary na powyższych nieruchomościach bądź obecnie już istnieją, bądź w toku postępowania licytacyjnego powstaną, zawiadamiane będą o dalszych wydarzeniach tego postępowania jedynie przez przybicie na tablicy sądowej, jeśli nie mieszkają w okręgu sądu niżej wymienionego i nie wskażą temuż sądowi pełnomocnika do doręczeń, w siedzibie sądu zamieszkałego.

C. k. Sąd powiatowy, Oddział III. Nowosioło, dnia 26 września 1911.

L. cz. E. 2306/10 (17) (11757 3—3) Edykt licytacyjny.

Dnia 26 października 1911 o godzinie 9 przed południem w sądzie niżej wymienionym, w biurze Nr. II. odbędzie się licytacja:

- a) realności lwh. 166 gm. Dąbrowa ob. 2 ha 41 a. 70 m.<sup>2</sup> (las),

L. 22.757/1911

(11771 2—3)

**Obwieszczenie licytacji.**

C. k. Dyrekcja okręgu skarbowego w Przemyśle podaje niniejszem do powszechnej wiadomości, że w celu wydzierżawienia prawa poboru podatku spożywczego:

- a) od mięsa;
  - b) od wina, moszczu winnego i owocowego;
- w niżej wyszczególnionych okręgach dzierżawnych odbędzie się publiczna licytacja ustna z dopuszczeniem ofert pisemnych. Czas trwania dzierżawy obejmuje bezwarunkowo lata 1912, 1913 i 1914 lub też bezwarunkowo rok 1912 z milczącym przedłużeniem na dalsze 2 lata t. j. 1913 i 1914.

Ostemplowane oferty pisemne w kopertach opieczętowanych i należycie zaadresowanych z dokładnym podaniem przedmiotu dzierżawy i zaopatrzone w kwity kasowe dotyczącego c. k. Urzędu podatkowego na złożone wadium wynoszące 10 proc. ceny wywołania należy wnieść na ręce c. k. Dyrektora okręgu skarbowego w Przemyśle lub też zastępcy najpóźniej do 9 godziny przed południem dnia 7 listopada 1911.

Oferty wniesione po ukończeniu licytacji nie będą bezwarunkowo uwzględnione. Kwity kasowe opiewające na kaucję niewygasłej dzierżawy jak nie mniej też losy nie będą jako wadium przyjmowane, natomiast książeczki kas oszczędności mogą być przyjmowane na wadya pod warunkami wyszczególnionymi w rozporządzeniu wszystkich Ministerstw z 4 stycznia 1910 Dz. u. p. l. 2.

Składający wadium w papierach wartościowych mają w myśl reskryptu c. k. Ministerstwa skarbu z 17 lipca 1903 l. 10.067 przedłożyć spis tych papierów wartościowych potwierdzony przez Urząd podatkowy, w którym te papiery złożono.

Warunki licytacji, jakoteż wykaz miejscowości należących do pojedynczych okręgów dzierżawnych można przejrzeć w c. k. Dyrekcji okręgu skarbowego w Przemyśle w godzinach urzędowych, jakoteż w c. k. Nadzorach straży skarbowej w Przemyśle, Jaworowie, Mościskach i Babicach.

Oferty konkretalne i telegraficzne są wykluczone. Przy licytacji ustnej kwit kasowy na złożone w urzędzie podatkowym wadium ma być wręczony komisarzowi przeprowadzającemu licytację.

L. p.	Okręg dzierżawny	Cena wywołania od				Wadium	Licytacja odbędzie się w c. k. Dyrekcji okręgu skarbowego w Przemyśle
		mięsa		wina			
		K	h	K	h		
1	Przemyśl	148327	—	—	—	14833	Dnia 7 listopada 1911 o godzinie 9 rano do 12 w południe ustna, poczem nastąpi otwarcie ofert pisemnych:
2	Dobromil	11007	17	—	—	1101	
3	Jaworów	—	—	910	—	91	
4	Krakowiec	—	—	420	40	42	
5	Sądowa Wisznia	—	—	1075	—	108	

**UWAGA.** Dzierżawca podatku spożywczego od wina, moszczu winnego i owocowego obowiązany jest po myśli ustawy krajowej z 7 lipca 1909 dz. ust. kraj. Nr. 102 pobierać dodatek krajowy od tego podatku, jak długo ten dodatek istnieje i za prawo poboru tego dodatku opłacać 30 proc. od czynszu dzierżawnego, który za prawo poboru podatku samego umówiony został. Zmiana tego dodatku krajowego ma mieć ten sam skutek, co zmiana taryfy podatku spożywczego.

**C. k. Dyrekcja okręgu skarbowego.**

Przemyśl, dnia 19 października 1911.

b) realności lwh. 311 gm. Dąbrowa ob. 5 ha. 44 a. 79 m.<sup>2</sup> (rola) chata, stodoła, 2 s'ajnie,

c) realności lwh 284 gm. Dąbrowa ob. 4 ha. 32 a. 10 m.<sup>2</sup> (rola),

d) realności 871 gm. Tomaszowce ob. 1 ha. 38 a. 65 m.<sup>2</sup> (rola),

e) realności lwh. 895 gm. Tomaszowce ob. 93 a. 97 m.<sup>2</sup> (rola),

f) realności lwh. 1305 gm. Tomaszowce ob. 5 ha. 55 a. 37 m.<sup>2</sup> (rola).

Nieruchomości te wystawione na licytację są ocenione: ad a) na 900 kor., ad b) na 6810 kor., ad c) na 3750 kor., ad d) na 960 kor., ad e) na 650 kor., ad f) na 3200 koron.

Najniższa cena wynosi: ad a) 600 kor., ad b) 4540 kor., ad c) 2500 kor., ad d) 640 kor., ad e) 433 kor. 34 h., ad f) 2133 kor. 33 h., poniżej tej ceny sprzedaż nie przyjdzie do skutku.

Warunki licytacyjne i odnoszące się do tych nieruchomości dokumenta może każdy, mający chęć kupienia, przejrzeć podczas godzin urzędowych w sądzie niżej wymienionym w biurze Nr. II.

C. k. Sąd powiatowy, Oddział II. Wojników, dnia 26 sierpnia 1911.

L. cz. E. 1928/11

(11894)

**Edykt licytacyjny.**

Na żądanie Karola Ebera odbędzie się dnia 8 listopada 1911 o godzinie 9 przed południem w sądzie niżej wymienionym, w biurze Nr. 12 licytacja połowy realności lwh. 250 ks. gr. gm. kat. Krzyżanowice objętej składającej się z parc. grunt. lk. 551/1 rola o obszarze 1 morga 1158 sążni<sup>2</sup>.

Półowa nieruchomości wystawionej na licytację, jest oceniona na 1023 kor. 20 hal.

Najniższa cena wynosi 682 kor. 14 h., poniżej tej ceny sprzedaż nie przyjdzie do skutku.

Warunki licytacyjne, które się obecnie zatwierdza i odnoszące się do tej nieruchomości dokumenta (wyciąg tabularny, wyciąg katastralny, protokoły ocenienia i t. d.) może każdy, mający chęć kupienia, przejrzeć podczas godzin urzędowych w sądzie niżej wymienionym, w biurze Nr. 12.

C. k. Sąd powiatowy, Oddział VII. Bochnia, dnia 12 października 1911.

L. cz. E. 1062/11 (6) (11871 1-3)  
Edykt licytacyjny.  
Dnia 7 listopada 1911 o godz. 9 rano, odbędzie się w tut. sądzie licytacja realności lwh. 677 gm. Monasterzyska.  
Nieruchomość powyższą oszacowano na 3404 kor.  
Najniższa cena wynosi 1702 kor., poniżej której sprzedaż nie odbędzie się.  
Warunki licytacyjne i dokumenta przejrzyć można w biurze Nr. 9.  
C. k. Sąd powiatowy, Oddział V.  
Monasterzyska, 10 września 1911.

L. cz. E. 360/11 (4) (11692)  
W dniu 13 listopada 1911 o godz. 10 rano, odbędzie się w sądzie tut. w biurze Nr. 2, licytacja 6/8 części realności lwh. 344 ks. gr. gm. kat. Tuchów objętej.  
Wartość szacunkowa 375 kor.  
Najniższa cena 212 kor. 50 hal.  
Warunki licytacyjne i inne dokumenta przejrzyć można w sądzie tut. w biurze Nr. 1.  
C. k. Sąd powiatowy, Oddział III.  
Tuchów, dnia 30 września 1911.

L. cz. E. 1532/11 (4) (11732)  
Edykt licytacyjny.  
Dnia 14 listopada 1911 o godzinie 9 przed południem odbędzie się w biurze Nr. 5 sądu tutejszego licytacja lwh. 377 gm. Wasieczyn obejmującej pgr. lk. 2793.  
Cena najniższej oferty wynosi 466 kor. 67 h.  
Warunki licytacyjne i odnośne dokumenta przejrzyć można w sądzie w biurze Nr. 5.

Takie prawa, wobec których niniejsza licytacja byłaby niedopuszczalną, należy zgłosić do sądu najpóźniej przy wyznaczonym terminie licytacyjnym, inaczej rozszerezenia tego rodzaju co do samej nieruchomości nie mogłyby być już ze skutkiem podnoszone.  
Te osoby, dla których jakie prawa lub ciężary na powyższej nieruchomości bądź obecnie już istnieją, bądź w toku postępowania licytacyjnego powstaną, zawiadamiane będą o dalszych wydarzeniach tego postępowania jedynie przez przybicie na tablicy sądowej, jeśli nie mieszkają w okręgu sądu niżej wymienionego i nie wskażą temuż sądowi pełnomocnika do doręczeń w siedzibie sądu zamieszkałego.  
C. k. Sąd powiatowy, Oddział IV.  
Rohatyn, dnia 27 września 1911.

L. cz. E. 1698/11 (6) (11864)  
Edykt licytacyjny.  
Na żądanie Izaka Rosshändlera w Korczywie, odbędzie się dnia 14 listopada 1911 o godzinie 10 przed południem w sądzie niżej wymienionym, licytacja realności lwh. 74 gm. Czarnorzeki (dom drewniany i około 2 morgi 1000 s. kw. gruntu).  
Nieruchomość ta jest oceniona na 1375 koron.  
Najniższa cena wynosi 866 kor. 67 h.  
C. k. Sąd powiatowy, Oddział IV.  
Krosno, dnia 7 października 1911.

L. cz. E. 716/11 (11865)  
Edykt licytacyjny.  
Na żądanie Jana Boruli w Żeglach odbędzie się dnia 14 listopada 1911 o godz. 10 przed południem w sądzie niżej wymienionym, licytacja realności lwh. 135 gm. Żeglece.  
Nieruchomość ta jest oceniona na 311 koron.  
Najniższa cena wynosi 207 kor. 33 h.  
C. k. Sąd powiatowy, Oddział IV.  
Krosno, dnia 21 września 1911.

L. cz. E. 1429/11 (4) (11791)  
Edykt licytacyjny.  
Dnia 15 listopada 1911 godzinie 8 przed południem odbędzie się w sądzie niżej wymienionym, w biurze Nr. 5 w Bełzie, na warunkach przedłożonych niniejszem zatwierdzonych, licytacja połowy realności objętej l. wyk. hip. 43. 1213 a i 1655, 3/4 części realności lwh. 844 gm. Bełz, 5/8 części realności lwh. 9 i 2/8 części realności lwh. 11 gm. Góra z których lwh. 43 składa się z trzech parcel gruntowych łącznego obszaru 2 morgi 719 s. kw. Na jednej z parcel gruntowych stoi dom z przybociem (1700 kor. wart.), stajnia i stodoła, lwh. 1213 a) składa się z jednej parceli gruntowej obszaru 1 morg 1350 s. kw. lwh. 1655 gm. kat. Bełz, z jednej parceli grunt. obszaru 336 s. kw. lwh. 844 z dwóch parcel gruntowych obszaru 1 morg 39 s. kw. lwh. 9, z jednej parceli grunt. obszaru 431 s. kw. lwh. 11 z dwóch parcel gruntowych łącznego obszaru 3 morgi 315 s. kw.  
Nieruchomości wystawione na licytację są ocenione a to: 1. połowa lwh. 43 na 265 koron, 2. połowa lwh. 1213 a) na 1000 kor., 3. połowa lwh. 1655 na 336 kor., 4. 3/4 części lwh. 844 na 562 kor. 50 h., 5. 5/8 części lwh. 9 na 156 kor. 25 h., 6. 2/8 części lwh. 11 na 312 kor. 50 h.

Najniższa cena wynosi: ad 1. 1770 kor., ad 2. 667 kor. 67 h., ad 3. 224 kor., ad 4. 562 kor. 68 h., 5. 104 kor. 17 h., ad 6. 208 kor. 47 h., poniżej tych cen sprzedaż nie przyjdzie do skutku.

Warunki licytacyjne i odnośne dokumenta można przejrzyć w tus. biurze Nr. 5.  
Takie prawa, wobec których niniejsza licytacja byłaby niedopuszczalną, należy zgłosić do sądu najpóźniej przy wyznaczonym terminie licytacyjnym, inaczej rozszerezenia tego rodzaju co do samej nieruchomości nie mogłyby być już ze skutkiem podnoszone.  
Te osoby, dla których jakie prawa lub ciężary na powyższych nieruchomościach bądź obecnie już istnieją, bądź w toku postępowania licytacyjnego powstaną, zawiadamiane będą o dalszych wydarzeniach tego postępowania jedynie przez przybicie na tablicy sądowej, jeśli nie mieszkają w okręgu sądu niżej wymienionego i nie wskażą temuż sądowi pełnomocnika do doręczeń w siedzibie sądu zamieszkałego.  
C. k. Sąd powiatowy, Oddział IV.  
Bełz, dnia 30 września 1911.

L. cz. NC. IV. 138/11 (4) (11883 1-3)  
Dobrowolna sądowa licytacja nieruchomości.  
C. k. Sąd powiatowy S. I. we Lwowie sprzedaje przez publiczną licytację na wniosek właścicieli Maurycego hr. Dzeduszyckiego i Samuela Wirocha, zastąpionych przez adw. dr. Ludwika Seyfartha we Lwowie niżej wymienione realności wraz z przynależnościami, ustanawiając wyszczególnione poniżej ceny wywołania, a mianowicie:

a) realność położoną we Lwowie przy ul. Mochackiego l. or. 31 pod lk. 260 1/4 objętą wyk. hip. l. 238 Dziel. I. ks. gr. gm. m. Lwowa, składającą się z parc. bud. l. 4548 i wybudowanej na niej kamienicy;  
b) realność położoną we Lwowie przy ul. Supińskiego l. or. 30 pod lk. 1269 1/4 objętą wyk. hip. l. 1279 Dziel. I. ks. gr. gm. m. Lwowa, składającą się z parc. bud. l. 4549, wybudowanej na niej kamienicy i z części par. gr. 148 3/3 (ogród).

Realności te będą sprzedane, albo obie razem, albo każda z osobna.  
Cena wywołania wynosi za obie realności razem kwotę 42.970 koron 38 h., a gdyby były sprzedawane z osobna za każdą z nich po 21.485 kor. 19 h.  
Licytacja odbędzie się w dniu 16 listopada 1911 o godz. 11 przed południem w biurze 47 tutejszego sądu.

Oferty poniżej ceny wywołania nie będą przyjęte.  
Wierzycielom zabezpieczonym na tej realności zastrzeżę się ich prawa zastawu bez względu na cenę sprzedaży.

Licytacyjną cenę kupna należy złożyć do c. k. Urzędu depozytów cywilno-sądowych we Lwowie najdalej do dni 8 od terminu licytacyjnego.  
Warunki licytacyjne można przegladac w tutejszym sądzie w biurze Nr. 47.  
C. k. Sąd powiatowy, S. I., Oddział IV.  
Lwów, dnia 15 sierpnia 1911.

L. cz. E. 1251/10 (4) (11691 1-3)  
W dniu 8 listopada 1911 o godzinie 10 rano odbędzie się w tut. sądzie w biurze Nr. 2, licytacja całej realności lwh. 223 i 3/4 części realności lwh. 61 ks. gr. gm. kat. Lichwin.  
Wartość szacunkowa ad 1. 752 kor. 62 hal., ad 2. 998 kor. 34 hal.  
Najniższa cena wynosi ad 1. 501 kor. 74 hal., ad 2. 665 kor. 56 hal.  
Warunki licytacyjne i inne dokumenta przejrzyć można w tutejszym sądzie w biurze Nr. 1.  
C. k. Sąd powiatowy, Oddział III.  
Tuchów, dnia 20 września 1911.

L. cz. 1528/11 (7) (11903)  
Zobowiązany niewiadomy z miejsca pobytu Jakim Korotnicki przez adw. dr. Rudolfa Schwagera w Podhajcach jako kuratora.  
Edykt licytacyjny.

Na żądanie Ołeksy Witenoka w Nosowie, zastąpionego przez adwokata dr. Henryka w Podhajcach, odbędzie się dnia 17 listopada 1911 o godzinie 9 30 przed południem w sądzie niżej wymienionym, w biurze Nr. 4, licytacja a) połowy realności lwh. 219 ks. gr. gm. kat. Nosów, b) połowy realności obj. lwh. 895 ks. gr. gm. kat. Nosów wraz z przynależnościami.  
Nieruchomości te wystawione na licytację są ocenione a to: ad a) na 85 kor., ad b) na 400 kor., a ciężaru na realności ad a) na 25 kor., a ciężaru na realności ad b) na 45 kor.  
Najniższa cena wynosi: ad a) 40 kor., ad b) 236 kor. 66 h., poniżej tej ceny sprzedaż nie przyjdzie do skutku.  
Warunki licytacyjne i odnoszące się do tych nieruchomości dokumenta (wyciąg tabularny, wyciąg katastralny, protokół ocenienia) może każdy, mający chęć kupienia,

przejrzyć podczas godzin urzędowych w sądzie niżej wymienionym w biurze Nr. 3.

Takie prawa, wobec których niniejsza licytacja byłaby niedopuszczalną, należy zgłosić do sądu najpóźniej przy wyznaczonym terminie licytacyjnym, inaczej rozszerezenia tego rodzaju co do samej nieruchomości nie mogłyby być już ze skutkiem podnoszone.

Te osoby, dla których jakie prawa lub ciężary na powyższych nieruchomościach bądź obecnie już istnieją, bądź w toku postępowania licytacyjnego powstaną, zawiadamiane będą o dalszych wydarzeniach tego postępowania jedynie przez przybicie na tablicy sądowej, jeśli nie mieszkają w okręgu sądu niżej wymienionego i nie wskażą temuż sądowi pełnomocnika do doręczeń w siedzibie sądu zamieszkałego.

C. k. Sąd powiatowy, Oddział V.  
Podhajce, dnia 6 października 1911.

L. cz. E. 1474/10 (4) (11846 1-3)  
W dniu 6 listopada 1911 o godz. 10 rano odbędzie się w sądzie tutejszym, w biurze Nr. 2 licytacja całych realności lwh. 164, 257, 263, 264 ks. gr. gm. kat. Sie miechów.

Cena szacunkowa: ad 1. 1541 kor. 75 hal., ad 2. 906 kor., ad 3. 704 kor. 75 hal., ad 4. 7270 kor. 05 hal.  
Najniższa cena wynosi: ad 1. 1027 kor. 83 hal., ad 2. 604 kor., ad 3. 469 kor. 83 hal., ad 4. 4846 kor. 70 hal.

Warunki licytacyjne i inne dokumenta przejrzyć można w sądzie tutejszym, w biurze Nr. 1.

C. k. Sąd powiatowy, Oddział III.  
Tuchów, dnia 2 października 1911.

L. cz. E. 856/11 (11841)  
Edykt licytacyjny.

Na żądanie Ozyasza Norta odbędzie się dnia 1 grudnia 1911 o godzinie 9 przed południem w sądzie niżej wymienionym, w biurze Nr. 29 licytacja realności lwh. 444 ks. gr. gm. Koniuszki tul. zobowiązanego Mikołaja Klimczaka własnej.

Nieruchomość wystawiona na licytację, jest oceniona na 600 kor.

Najniższa cena wynosi 400 kor., poniżej tej ceny sprzedaż nie przyjdzie do skutku.

Warunki licytacyjne, które się niniejszem zatwierdza i odnoszące się do tej nieruchomości dokumenta (wyciąg tabularny, wyciąg katastralny, protokoły ocenienia i t. d.) może każdy, mający chęć kupienia przejrzyć podczas godzin urzędowych w sądzie niżej wymienionym w biurze Nr. 29.

Takie prawa, wobec których niniejsza licytacja byłaby niedopuszczalną, należy zgłosić do sądu najpóźniej przy wyznaczonym terminie licytacyjnym, inaczej rozszerezenia tego rodzaju co do samej nieruchomości nie mogłyby być już ze skutkiem podnoszone.

Te osoby, dla których jakie prawa lub ciężary na powyższej nieruchomości bądź obecnie już istnieją, bądź w toku postępowania licytacyjnego powstaną, zawiadamiane będą o dalszych wydarzeniach tego postępowania jedynie przez przybicie na tablicy sądowej, jeśli nie mieszkają w okręgu sądu niżej wymienionego i nie wskażą temuż sądowi pełnomocnika do doręczeń w siedzibie zamieszkałego.

C. k. Sąd powiatowy, Oddział III.  
Komarno, dnia 13 września 1911.

L. cz. E. 2415/11 (7) (11857)  
Edykt licytacyjny.

Dnia 29 listopada 1911 o godzinie 9 przed południem odbędzie się w biurze Nr. 52 sądu tutejszego licytacja:

a) 1/3 części realności lwh. 181 i  
b) całej realności lwh. 183 ks. gr. gm. Janów objętych.

Najniższa cena, niżej której sprzedaż nie nastąpi, wynosi: ad a) 3 kor. 89 hal., ad b) 1027 kor. 87 hal.

Warunki licytacyjne i inne odnośne dokumenta przejrzyć można w sądzie tutejszym, w biurze Nr. 47.

Takie prawa, wobec których niniejsza licytacja byłaby niedopuszczalną, należy zgłosić do sądu najpóźniej przy wyznaczonym terminie licytacyjnym, inaczej rozszerezenia tego rodzaju co do samej nieruchomości nie mogłyby być już ze skutkiem podnoszone.

Te osoby, dla których jakie prawa lub ciężary na powyższych nieruchomościach bądź obecnie już istnieją, bądź w toku postępowania licytacyjnego powstaną, zawiadamiane będą o dalszych wydarzeniach tego postępowania jedynie przez przybicie na tablicy sądowej, jeśli nie mieszkają w okręgu sądu niżej wymienionego i nie wskażą temuż sądowi pełnomocnika do doręczeń w siedzibie sądu zamieszkałego.

C. k. Sąd powiatowy, Oddział III.  
Sambor, dnia 7 października 1911.

L. cz. E. 50/10 (56) (11855 1-3)  
Edykt licytacyjny.

Na żądanie dr. Dawida Bersteina, Salamona Lehrera i Markusa Bannera w Turce, odbędzie się dnia 4 grudnia 1911 o godzinie 10 przed południem w sądzie niżej wymienionym, w sali Nr. II, licytacja połowy majątności Łużek górny obj. lwh. 1062 ks. gr. dla większych posiadłości Stanisława hr. Jabłonowskiego własnej.

Nieruchomość wystawiona na licytację oceniona jest na 161.049 kor. 60 hal.

Najniższa cena wynosi 107.366 kor. 40 hal., poniżej tej ceny sprzedaż nie przyjdzie do skutku.

Warunki licytacyjne i odnoszące się do tej nieruchomości dokumenta (wyciąg tabularny, wyciąg katastralny, protokoły ocenienia i t. d.) może każdy, mający chęć kupienia, przejrzyć podczas godzin urzędowych w sądzie niżej wymienionym, w biurze Nr. 93.

Takie prawa, wobec których niniejsza licytacja byłaby niedopuszczalną, należy zgłosić do sądu najpóźniej przy wyznaczonym terminie licytacyjnym, inaczej rozszerezenia tego rodzaju co do samej nieruchomości nie mogłyby być już ze skutkiem podnoszone.

Te osoby, dla których jakie prawa lub ciężary na powyższej nieruchomości bądź obecnie już istnieją, bądź w toku postępowania licytacyjnego powstaną, zawiadamiane będą o dalszych wydarzeniach tego postępowania jedynie przez przybicie na tablicy sądowej, jeśli nie mieszkają w okręgu sądu niżej wymienionego i nie wskażą temuż sądowi pełnomocnika do doręczeń w siedzibie sądu zamieszkałego.

C. k. Sąd obwodowy, Oddział V.  
Sambor, dnia 7 października 1911.

L. cz. E. 480/11 (15) (11800)  
Edykt licytacyjny.

Na żądanie Towarzystwa zaliczkowego w Grybowie, zastąpionego przez adwokata dr. Schmalę, odbędzie się dnia 17 listopada 1911 o godzinie 10 przed południem w sądzie niżej wymienionym, w biurze Nr. 2 w Grybowie, licytacja połowy realności lwh. 91 ks. gr. gm. kat. Kamionka wielka objętej bez przynależności, których brak.

Nieruchomość powyższa wystawiona na licytację jest oceniona na kwotę 2664 kor. 87 hal.

Najniższa cena wynosi kwotę 1776 kor. 58 hal., poniżej tej ceny sprzedaż nie przyjdzie do skutku.

Warunki licytacyjne, które się niniejszem zatwierdza i odnoszące się do tej nieruchomości dokumenta (wyciąg tabularny, wyciąg katastralny, protokoły ocenienia i t. d.) może każdy, mający chęć kupienia przejrzyć podczas godzin urzędowych w sądzie niżej wymienionym w biurze Nr. 2.

Takie prawa, wobec których niniejsza licytacja byłaby niedopuszczalną, należy zgłosić do sądu najpóźniej przy wyznaczonym terminie licytacyjnym, inaczej rozszerezenia tego rodzaju co do samej nieruchomości nie mogłyby być już ze skutkiem podnoszone.

Te osoby, dla których jakie prawa lub ciężary na powyższej nieruchomości bądź obecnie już istnieją, bądź w toku postępowania licytacyjnego powstaną, zawiadamiane będą o dalszych wydarzeniach tego postępowania jedynie przez przybicie na tablicy sądowej, jeśli nie mieszkają w okręgu sądu niżej wymienionego i nie wskażą temuż sądowi pełnomocnika do doręczeń w siedzibie sądu zamieszkałego.

C. k. Sąd powiatowy, Oddział III.  
Grybów, dnia 13 października 1911.

L. cz. E. 2240/11 (15) (11868)  
Edykt licytacyjny.

Na żądanie Ruchli Schenkel w Kutach, odbędzie się dnia 17 listopada 1911 o godz. 10 30 przed południem w sądzie niżej wymienionym, w biurze Nr. 6, licytacja realności lwh. 211 gm. Rożen mały.

Nieruchomość wystawiona na licytację, jest oceniona na 7807 kor. 30 hal.

Najniższa cena wynosi 5204 kor. 86 hal., poniżej której sprzedaż nie przyjdzie do skutku.

Warunki licytacyjne i odnoszące się do tej nieruchomości dokumenta (wyciąg tabularny, wyciąg katastralny, protokoły ocenienia i t. d.) może każdy, mający chęć kupienia, przejrzyć podczas godzin urzędowych w sądzie niżej wymienionym, w biurze Nr. 14.

Takie prawa, wobec których niniejsza licytacja byłaby niedopuszczalną, należy zgłosić do sądu najpóźniej przy wyznaczonym terminie licytacyjnym, inaczej rozszerezenia tego rodzaju co do samej nieruchomości nie mogłyby być już ze skutkiem podnoszone.

Te osoby, dla których jakie prawa lub ciężary na powyższej nieruchomości bądź obecnie już istnieją, bądź w toku postępowania licytacyjnego powstaną, zawiadamiane będą o dalszych wydarzeniach tego postępowania jedynie przez przybicie na tablicy

sądowej, jeśli nie mieszkają w okręgu sądu...  
C. k. Sad powiatowy, Oddział IV.  
Kuty, dnia 16 października 1911.

L. cz. E. 725/11 (5) (11682 1-2)  
Edykt licytacyjny.

Na żądanie firmy Schönker i Jakubowicz w Oświęcimiu, zastąpionej przez notaryusza Gorączkę w Oświęcimiu, odbędzie się dnia 14 grudnia 1911 o godzinie 8 przed południem w sądzie niżej wymienionym, w biurze Nr. 9 w Niemirowie licytacja:

a) realności lwh. 13 gminy Niemirow ocenionej na 9300 kor. a obejmującej plac pod budowę 4 ar. 42 m. i dom (z drzewa i cegieł i kamienia),

b) 49 części realności lwh. 225 tej gminy ocenionej na 200 kor., a obejmującej ogród 4 ar. 92 m. i chatę mieszkalną.

Najniższa cena wynosi 4650 kor. i 100 koron, poniżej tej ceny sprzedaż nie przyjdzie do skutku.

Warunki licytacyjne, niniejszem zatwierdzone, odnoszące się do tych nieruchomości dokumenta (wyciąg tabularny, wyciąg katastralny, protokoły ocenienia i t. d.), może każdy, mający chęć kupienia, przejrzeć podczas godzin urzędowych w sądzie niżej wymienionym, w biurze Nr. 12.

Takie prawa, wobec których niniejsza licytacja byłaby niedopuszczalna, należy zgłosić do sądu najpóźniej przy wyznaczonym terminie licytacyjnym, inaczej rozszerzenia tego rodzaju co do samej nieruchomości nie mogłyby być już ze skutkiem podnoszone.

Te osoby, dla których jakie prawa lub ciężary na powyższych nieruchomościach bądź obecnie już istnieją, bądź w toku postępowania licytacyjnego powstaną, zawiadamiane będą o dalszych wydarzeniach tego postępowania jedynie przez przybicie na tablicy sądowej, jeśli nie mieszkają w okręgu sądu niżej wymienionego i nie wskażą temuż sądowi pełnomocnika do doręczeń w siedzibie sądu zamieszkałego.

C. k. Sad powiatowy Oddział IV.  
Niemirow, dnia 15 września 1911.

L. cz. E. 2034/11 (8) (11858)  
Edykt licytacyjny.

Dnia 22 listopada 1911 o godz. 9 przed południem odbędzie się w biurze Nr. 52 sądu tutejszego licytacja 2/5 części realności objętej lwh. 65 gm. Sambor-Blich.

Najniższa cena, niżej której sprzedaż nie nastąpi, wynosi 818 kor. 80 hal.

Warunki licytacyjne i inne odnośne dokumenta przejrzeć można w sądzie tutejszym, w biurze Nr. 47.

Takie prawa, wobec których niniejsza licytacja byłaby niedopuszczalna, należy zgłosić do sądu najpóźniej przy wyznaczonym terminie licytacyjnym, inaczej rozszerzenia tego rodzaju co do samej nieruchomości nie mogłyby być już ze skutkiem podnoszone.

Te osoby, dla których jakie prawa lub ciężary na powyższej nieruchomości bądź obecnie już istnieją, bądź w toku postępowania licytacyjnego powstaną, zawiadamiane będą o dalszych wydarzeniach tego postępowania jedynie przez przybicie na tablicy sądowej, jeśli nie mieszkają w okręgu sądu niżej wymienionego i nie wskażą temuż sądowi pełnomocnika do doręczeń w siedzibie sądu zamieszkałego.

C. k. Sad powiatowy, Oddział III.  
Sambor, dnia 6 października 1911.

L. cz. E. VIII. 1887/9 (33) (11788)  
Edykt licytacyjny.

Na żądanie firmy Bracia Münz w Rzeszowie, odbędzie się dnia 5 grudnia 1911 o godz. 9 przed południem w sądzie niżej wymienionym, w biurze Nr. 11 licytacja realności lwh. 323 gm. kat. Ruska wieś położonej przy ul. głównej w Ruskiej wsi, prowadzącej od wiaduktu kolejowego do Gulgowa względnie do Sokołowa, a obejmującej plac podbudowlany niezabudowany i drogę dojazdową, łącznej powierzchni 1 ar 59 m.²

Nieruchomość wystawiona na licytację jest oceniona na 1590 kor.

Najniższa cena wynosi 1060 koron, poniżej tej ceny sprzedaż nie przyjdzie do skutku.

Warunki licytacyjne, które się zatwierdza i odnoszące się do tej nieruchomości, dokumenta (wyciąg tabularny, wyciąg katastralny, protokoły ocenienia i t. d.), może każdy, mający chęć kupienia, przejrzeć podczas godzin urzędowych w sądzie niżej wymienionym, w biurze Nr. 11.

Takie prawa, wobec których niniejsza licytacja byłaby niedopuszczalna, należy zgłosić do sądu najpóźniej przy wyznaczonym terminie licytacyjnym, inaczej rozszerzenia tego rodzaju co do samej nieruchomości nie mogłyby być już ze skutkiem podnoszone.

Te osoby, dla których jakie prawa lub ciężary na powyższej nieruchomości bądź obecnie już istnieją, bądź w toku postępowania licytacyjnego powstaną, zawiadamiane będą o dalszych wydarzeniach tego postępowania jedynie przez przybicie na tablicy sądowej, jeśli nie mieszkają w okręgu sądu niżej wymienionego i nie wskażą temuż sądowi pełnomocnika do doręczeń w siedzibie sądu zamieszkałego.

C. k. Sad powiatowy, Oddział VIII  
Rzeszów, dnia 11 października 1911.

### Konkursa.

L. cz. 2118/11 (11822 1-3)  
Konkurs.

Wydział powiatowy w Pilźnie ogłasza niniejszem konkurs na posadę lekarza okręgowego z siedzibą w Jodłowy z płacą roczną 1.200 koron z funduszu powiat., 500 koron z funduszu gminy i z ryczałtem na objazdy 800 kor. z funduszu krajowego.

Prawa i obowiązki lekarza okręgowego, jakoteż potrzebne załączniki do podania o nadanie posady określa ustawa z dnia 2 lutego 1891 r. Dz. u. kr. Nr. 17 w brzmieniu zmienionem ustawą z dnia 5 października 1906 r. Dz. u. kr. Nr. 148, względnie ustawa z dnia 12 maja 1909 r. Dz. u. kr. Nr. 68.

Nadto lekarz okręgowy winien będzie utrzymywać apteczkę domową.

Okręg sanitarny Jodłowski obejmuje gminy i obszary daworskie: Piszczycza, Skurawa, Blaskowa, Dębowa, Jodłowa, Dzwonowa, Zagorze i Dęborzyn.

Termin wnoszenia podań należyście udokumentowanych oznacza się do dnia 30 listopada 1911 r.; obsadzenie posady nastąpi z dniem 1 grudnia 1911.

Wydział Rady powiatowej w Pilźnie.  
Sekretarz Wiceprezes  
Tyralski m. p. Ks. Konopacki m. p.  
Pilzno, dnia 8 października 1911.

### Amortyzacye.

L. cz. T. Ne. XI. 32/10 (2) (11897 1-3)  
Wdrożenie postępowania amortyzacyjnego.

Na wniosek Władysława Zawadzkiego, emeryta w Drohobyczu zamieszkałego wdraża się postępowanie celem amortyzacji następującej rzekomo przez wnioskodawcę zgubionej kartki zastawniczej Towarzystwa zaliczkowego, stowarzyszenia zarejestrowanego z nieograniczoną poręką w Drohobyczu, z daty Drohobycz dnia 8 września 1906 na cztery losy węgierskie Czerwonego Krzyża S. A. 7259/10, 7439/75, 7531/43, 7552/66 i los włoski Czerwonego Krzyża S. 7838/10.

Posiadacza powyższej kartki zastawniczej wzywa się przeto, aby zgłosił się ze swojemi prawami w ciągu jednego roku, w przeciwnym bowiem razie po upływie powyższego czasokresu za nieistniejącą uznana zostanie.

C. k. Sad powiatowy, Oddział XI.  
Drohobycz, dnia 1 kwietnia 1910.

### Wyroki prasowe.

Bl. 232 (11404)

Das f. f. Kreis- als Preßgericht in Triest hat mit dem Erkenntnis vom 3 Oktober 1911, Pr. IX. 113/11, die Weiterverbreitung der Nummer 11 der Zeitschrift: „La Gioventu Socialista“ vom 30 September 1911 wegen der Stellen von „li furono pero“ bis „i primi padroni!“, von „Questa e la propri-ta“ bis „terra e mia!“ des Artikels: „La proprieta privata e nun“ den Titel unbegriffen; des Artikels: „La Nemesi della rivoluzione“ nach § 305 St. G. verboten.

Das f. f. Kreis- als Preßgericht in Rovigno hat mit dem Erkenntnis vom 2 Oktober 1911, Pr. 22/11, die Weiterverbreitung

A. der in Rom erscheinenden Zeitschrift: „La Luce Republicana“ a. Nummer 9 ddo. 26 Februar 1911 wegen des Artikels: „L'Universita italiana in Austria“; b. Nummer 10 ddo. 5. März 1911 wegen des Artikels: „Alla vigilia delle feste del cinquantenario“ in der Stelle von „Popolo d'Italia, Padre nostro“ bis „falla“; des Artikels: „Alcuni pensieri di Arrigo Heine“; c. Nummer 14 ddo. 2 April 1911 wegen des Artikels: „Preti“; d. Nummer 15 ddo. 9 April 1911 wegen des Artikels: „Critica della Monarchia“; e. Nummer 16 ddo. 16 April 1911 wegen des Artikels: „Gli italiani minoreni“ von „L'Alleanza Austriaca“ bis „fino a liberta“; der Artikel: „Preti mazzieri ed incestuosi“ und „Oechio di Die“; f. Nummer 17 ddo. 23 April 1911 wegen des Artikels: „Repubblicani che turono“ von „Egli non si mosse“ bis „sequestro“; g. Nummer 19 ddo. 7 Mai 1911 wegen des Artikels, der mit den Worten „il nemico nero“ beginnt und mit den Worten „risanate l'aria“ schließt; h.

Nummer 20 ddo. 14 Mai 1911 wegen des Artikels: „Le glorie della Repubblica“ von „nel maggio 1849“ bis „ventura“ und des Artikels: „I preti“;

B. der Brojdlire: „La fuga di Bepi, strenna del periodico L'Asino“ (Rom, Tipografia sociale) 1910;

C. der Beilage zur Nummer 239 ddo. 25 Mai 1911 der in Rom erscheinenden Zeitschrift: „La Terza Italia“;

D. der Ansichtskarte Nummer 2391: „Saluti dall'Italia“ (Grupp aus Italien);

E. der Ansichtskarte: „L'Inbreglio dell'ultima ora“ (dall'Asino) aus Rom;

F. der Nummer 251 der in Rom erscheinenden Zeitschrift: „La Terza Italia“ ddo. 12 August 1911 (Seite I, II, III);

G. der in Varese (Italien) erscheinenden Zeitschrift: „Il Cacciatore delle Alpi“ a. Nummer 34 ddo. 20 August 1911 wegen des Artikels: „Irredentismo“; b. Nummer 35 ddo. 25 August 1911 wegen des Artikels: „Per la targa d'oro all'Italia irredenta“ nach § 58 c, 59 c, 63, 65 a, 92, 122 a und b, 300, 303 und 305 St. G. sowie gemäß Artikel IV. des Gesetzes vom 17 Dezember 1862, R. G. Bl. Nr. 8 ex 1863, verboten.

Das f. f. Kreis- als Preßgericht in Rovigno hat mit dem Erkenntnis vom 6 Oktober 1911, Pr. 23/11, die Weiterverbreitung der Nummer 30 der Zeitschrift: „La Fiamma“ vom 4 Oktober 1911 wegen der Stelle von „E questo dunque il pensiero Austriaco“ bis „nella terra africana“ des Artikels: „Melesse ringhia“ nach § 300 St. G. verboten.

Das f. f. Landes- als Preßgericht in Innsbruck hat mit dem Erkenntnis vom 3 Oktober 1911, Pr. 58/11, die Weiterverbreitung der Nummer 604 der Zeitschrift: „Der Tiroler Waffl“ vom 1 Oktober 1911 wegen der Artikel: „Rosenkränze“ in der Stelle von „Ihr Christentum“ bis „Anhängerschaft“; „Geld ist der Kompfaffen...“ von „Denn was ein echter“ bis „Handlung“ und von „Die milden Spenden“ bis „recht übel“ nach § 122 b St. G. verboten.

Das f. f. Landes- als Preßgericht in Prag hat mit dem Erkenntnis vom 5 Oktober 1911, Pr. I. 378/11, die Weiterverbreitung der Nummer 40 der Zeitschrift: „Zensky list“ vom 5 Oktober 1911 wegen der Stellen von „Nejen ve Vidni“ bis „vyderacnosti kapitalistickou“, von „Nelze se diviti“ bis „jeho okoli“, von „Takoveto upirske“ bis „zen hospodyn“ und von „Vsechno toto“ bis „bidou, pametlivi“ des Artikels: „Hlad se moene ozývá“ nach § 65 a, 302 und 305 St. G. verboten.

Das f. f. Landes- als Preßgericht in Prag hat mit dem Erkenntnis vom 5 Oktober 1911, Pr. I. 380/11, die Weiterverbreitung der Nummer 40 der Zeitschrift: „Zar“ vom 5 Oktober 1911 wegen der Stelle von „Drazdeny lid pres varovani“ bis „setrme svou krvi“ des Artikels: „Vystraha“; des Artikels: „Nepodarena Kristova cesta na svet“ samt Illustrationen nach § 122 a, 302 und 305 St. G. verboten.

Das f. f. Landes- als Preßgericht in Prag hat mit dem Erkenntnis vom 5 Oktober 1911, Pr. I. 379/11, die Weiterverbreitung der Nummer 1 der Zeitschrift: „Novy vek“ vom 3 Oktober 1911 wegen der Stellen von „Is ut sjezdy“ bis „celem svete“, von „Hliza“ bis „ruchu antisemitskem“ und von „ze zid“ bis „zid zida“ des Artikels: „Zidovstvo a sionism“ nach § 302 St. G. verboten.

Das f. f. Kreis- als Preßgericht in Brünn hat mit dem Erkenntnis vom 5 Oktober 1911, Pr. 54/11, die Weiterverbreitung der Nummer 80 der Zeitschrift: „Nationale Zeitung“ vom 4 Oktober 1911 wegen des auf der ersten Seite in der zweiten Spalte abgedruckten, mit den Worten „Der § 14“ beginnenden und mit den Worten „firre machen“ endenden Artikels nach § 300 St. G. verboten.

Das f. f. Kreis- als Preßgericht in Jungbunzlau hat mit dem Erkenntnis vom 5 Oktober 1911, Pr. 18/11, die Weiterverbreitung der Nummer 47 der Zeitschrift: „Straz Pojizeri“ vom 6 Oktober 1911 wegen des Artikels: „Gantschov.“ nach § 300 St. G. verboten.

Das f. f. Kreis- als Preßgericht in Leitmeritz hat mit dem Erkenntnis vom 6 Oktober 1911, Pr. 88/11, die Weiterverbreitung der Nummer 117 der Zeitschrift: „Deutsche Zeitung“ vom 4 Oktober 1911 wegen des Artikels: „Deutsche Achtung“ und wegen der Stelle von „Den Anlaß zu dieser“ bis „auf die Person“ des Artikels „Bleibt im Orte mit euren Einfäusen“ nach § 302 St. G. verboten

Das f. f. Kreis- als Preßgericht in Ragusa hat mit dem Erkenntnis vom 6 Oktober 1911, Pr. 20/11, die Weiterverbreitung der Nummer 40 der Zeitschrift: „Dubrovnik“ vom 5 Oktober 1911 nach § 300 St. G. verboten.

Bl. 234 (11406)

Im Namen Seiner Majestät des Kaisers!  
Das f. f. Landesgericht Wien als Preßgericht hat mit dem Erkenntnis vom 9 Oktober 1911, Pr. XXXV. 282/11/3, auf Antrag der f. f. Staatsanwaltschaft erkannt, daß der Inhalt der Nummer 19 der periodischen Zeitschrift: „Beitrag“, 8. Jahrgang, vom 6 Oktober 1911, und zwar: I. durch den Artikel: „Gegen die Teuerung“ in der Stelle von „Der Regierung mochte wohl“ bis „wenn sie reden könnten“ (Seite 5, Spalte 2 und 3); II. durch den Artikel: „Auch für uns Pulver und Blei!“ in seiner Gänge (Seite 6, Spalte 3) ad I. und II. das Verbrechen nach § 65 a St. G., ad I. auch das Vergehen nach § 300 St. G. begründe und es wird nach § 493 St. P. O. das Verbot der Weiterverbreitung dieser Zeitschrift ausgesprochen, die von der f. f. Staatsanwaltschaft verfügte Beschlagnahme nach § 489 St. P. O. bestätigt und nach § 37 Pr. G. auf die Vernichtung der falsierten Exemplare erkannt.  
Wien, am 9 Oktober 1911.

Das f. f. Landes- als Preßgericht in Prag hat mit dem Erkenntnis vom 8 Oktober 1911, Pr. 388/11, die Weiterverbreitung der Nummer 39 der Zeitschrift: „Lounsky kraj“ vom 7 Oktober 1911 wegen des Artikels: „Na vojnu“ nach § 300 St. G. und Artikel IV. des Gesetzes vom 17 Dezember 1862, R. G. Bl. Nr. 8 ex 1863, verboten.

Das f. f. Kreis- als Preßgericht in Zicin hat mit dem Erkenntnis vom 9 Oktober 1911, Pr. 20/11, die Weiterverbreitung der Nummer 40 der Zeitschrift: „Pokrokovelisty“ vom 7 Oktober 1911 wegen der Stellen von „Amor meus“ bis „vraicime se k nim znovu“ und von „A kde je tedy“ bis „v tuto lasku“ des Artikels: „Amor meus populis meis“ nach § 63 St. G. verboten.

Das f. f. Kreis- als Preßgericht in Ruttendorf hat mit dem Erkenntnis vom 9 Oktober 1911, Pr. 20/11, die Weiterverbreitung der Nummer 39 der Zeitschrift: „Labske Proudny“ vom 7 Oktober 1911 wegen der Stelle von „je to prodani“ bis „trefk“ des Artikels: „Or. Kramar — nestestim naroda“ und von „Od nas, kteri“ bis „syny vasimi“ des Artikels: „Zeny“ nach § 63 St. G. und Artikel IV. des Gesetzes vom 17 Dezember 1862, R. G. Bl. Nr. 8 ex 1863, verboten.

Das f. f. Kreis- als Preßgericht in Ruttendorf hat mit dem Erkenntnis vom 9 Oktober 1911, Pr. 10/11, die Weiterverbreitung der Nummer 11 der Zeitschrift: „Proletar“ vom 5 Oktober 1911 wegen der Stellen von „Trudna pisen“ bis „tuto snasi“, von „Ve Francii“ bis „zakazano“, von „Vyuzevejme“ bis „anarchii“ des Artikels: „Ospale a netecne jsou davy“; von „aneb kde“ bis „remesla“, von „ze veskere“ bis „prospech“ und von „pokud brzdi“ bis „stastnym“ des Artikels: „Nedpustitelna lhotejnost“; von „je to univerzita“ bis „kapitalismu“ des Artikels: „Z Ameriky“ nach § 122 b, 300 und 305 St. G. sowie gemäß Artikel III. und IV. des Gesetzes vom 17 Dezember 1862, R. G. Bl. Nr. 8 ex 1863, verboten.

Das f. f. Kreis- als Preßgericht in Bistritz hat mit dem Erkenntnis vom 8 Oktober 1911, Pr. 15/11, die Weiterverbreitung der Nummer 1 der nichtperiodischen, in Prag erscheinenden Zeitschrift: „Casopis pokrokového studentstva“ vom 4 Oktober 1911 wegen der Stelle von „Misto obyckeho vedeckeho elanku“ bis „do VI hodnostni tridy“ des Artikels: „Dopis z Vysokeho Myta“ nach § 65 a St. G. verboten.

Doniesienia prywatne.  
**PRECZ Z KAŁAMARZAMI!**  
**Wieczne pióro**  
nowość, elegancie, trwałe, zawsze w pogotowiu, pisze jednym napełnieniem 500 wyrazów, każdemu niezbędne.  
Do nabycia w biurze dzienników Plohna, Lwów, ul. Karola Ludwika l. 5, po 80 hal., z przesyłką poleconą 1 kor. 25 hal., za zaliczką o 20 hal. więcej.



# TYGODNIK ILLUSTROWANY

W roku 1911-ym, a 52-im swego istnienia drukować będzie najznakomitsze nowości literatury rodzimej, cały szereg dzieł pierwszorzędnej wartości i wysokiego znaczenia zarówno pod względem treści, jak formy.

TYGODNIK ILLUSTROWANY w roku 1911-ym w dziale powieści i nowel pomieści dwa najświeższe utwory:

**Bolesława Prusa**

## Odrodzenie

z ilustracjami Jana HOLEWIŃSKIEGO

**Wł. St. Reymonta**

## Rok 1794

Czasy Kościuszkowskie  
z ilustracjami Stanisława KACZOR-BATOWSKIEGO

Nadto nową powieść

## Eugeniei Żmijewskiej Młodzi

W dziale nowel drukować będzie utwory, odznaczone i wyróżnione na niedawnym konkursie, a więc:

Władysława Orkana-Smreczyńskiego: „SWIT“, z ilustracjami Józefa Rapackiego.

Jana Lemańskiego: „WOLA“.

Piotra Chmyzowskiego: „BAROWSKA“, z ilustracjami Jana HOLEWIŃSKIEGO.

Z wyróżnionych:

Stefanii Podhorskiej-Okołów: „DO DOMÓW OJCÓW“.

Henryka Zbierzchowskiego: „WE TROJE“.

Aleksandra Stroki: „RIRI I LULU“.  
Jerzego Gąssowskiego: „OPOWIEŚĆ O STASIU I WOGOLE O LUDZIACH“ i wiele innych.

Nadto:

ARTYKUŁY WSTĘPNE.

KRONIKI TYGODNIOWE Bolesława Prusa.

DZIAŁ HISTORYCZNY.

POEZYJE.

WĘDROWIEC POLSKI.

NA DOBIE.

MIESZANINY LITERACKIE.

ROZRYWKI UMYSŁOWE, świeżo wprowadzony dział szachów, szarad, rebusów, zagadek, zabawek naukowych, logogryfów i humoru.

DZIAŁ ARTYSTYCZNY TYGOD. ILLUSTR. zawierać będzie niezależnie od ilustracji do każdego artykułu osobne ryciny, reprodukcje najcenniejszych obrazów polskich i obcych artystów, plansze z aktualnych wystaw w kraju i zagranicą, jednym słowem, obraz rodzimej i obcej sztuki.

Jako nadzwyczajne premium „Tygodnika Ilustrowanego“ otrzymają prenumeratorowie Album kartonów KONSTANTEGO GÓRSKIEGO na tle życia wygnańców syberyjskich:

## „Sybir, wizye przeszłości“

„SYBIR, WIZYE PRZESZŁOŚCI“, zawierać będzie kartony: SPOTKANIE, LIST, PAN TADEUSZ W KOPALNIACH, UCIECZKA i piękną alegoryczną rycinę tytułową. — Nadzwyczajne to bezpłatne premium wyjdzie w pierwszych dniach stycznia roku 1911.

Oraz BEZPŁATNY DODATEK  
„TYGODNIKA ILLUSTROWANEGO“

## CIEKAWY POWIEŚCI

Miesięcznik ilustrowany, poświęcony najwybitniejszym powieściom i romansom polskim i obcym.

12 dużych tomów rocznie. Każdy tom suto ilustrowany.

**CIEKAWY POWIEŚCI**, dając wybór najcelniejszych dzieł beletrystyki europejskiej i efektownych utworów, stworzą bibliotekę książek wysoce zajmujących, a pierwszorzędnej wartości literackiej.

**CIEKAWY POWIEŚCI** drukować będą w r. 1911:

Alfonsa Daudet'a: „Straszny rok“, szereg świetnych opowiadań na tle francusko-pruskiej wojny z r. 1870—1871 z 20 ilustracjami.

Henryka Nagla: „Tajemnice Nalewek“, rzecz wysoce sensacyjną, pisaną z brawurą francuską, niesłychanie barwnie i zajmująco.

Erckmanna-Chatriana: „Hugo Wilk“ i „Daniel Rock“, przedziwne opowieści z życia alzackiego.

Deotymy: prześliczną, stylową opowieść z życia patrycyatu gdańskiego i szlachty polskiej p. t. „Panienska z okienka“.

Karola Dickensa: „Gracz czyli zegar ścienny, albo Magazyn starożytności“, porywające, pełne sentymentu dzieło młodej sieroty.

Włodęgo Skiby: „Wybór pism“ a przedewszystkiem „Kwiat Sumatry“ i „Siedmioletnią wojnę“, niezmiernie ciekawą powieść, pełną dowcipu i humoru.

Zygmunta Kaczkowskiego: znakomite opowiadanie p. t. „Żydowsy“, z dziejów trzech powstań polskich: 1794, 1831 i 1863 r.

Wiktora Hugo: „Człowiek śmiechu“, dzieło potężne i wstrząsające.

Niezależnie od powyższych:

Al. Dumasa (Ojca): „Wybór pism“.

Teofila Gautier: „Kapitan Fracasse“.

Pawła Fevala: „Czarne suknie“ i „Łowy królewskie“.

**CIEKAWY POWIEŚCI**, które kosztują rocznie 16 koron, każdy prenumerator „Tygodnika Ilustrowanego“ dostaje zupełnie darmo.

Komplet z roku 1910 dla prenumeratorów „Tygodnika Ilustrowanego“ 10 koron, w oprawie 16 koron. 12 dużych tomów ilustrowanych, zawierających powieści: „Nad poziomy“ Włodęgo Skiby (2 tomy); „Karol Szalony“ Al. Dumasa (2 tomy); „Klub Pickwicka“ Karola Dickensa (3 tomy); „Manuela“ Gust. Zielińskiego (1 tom); „Król Działów“ Józ. Dzierzkowskiego (2 tomy); „Grzesz“ Włodęgo Skiby (2 tomy).

Na żądanie „Ciekawe Powieści“ (bezpłatne dodatki książkowe) w bardzo pięknej, ozdobnej, płóciennej oprawie za dopłatą za oprawę 50 hal. za tom; to jest kwartalnie za 3 tomy 1 kor. 50 hal., półrocznie za 6 tomów 3 kor., rocznie za 12 tomów 6 kor.

## WARUNKI PRENUMERATY:

We Lwowie:

kwartalnie	6 kor. 80 hal., z oprawą książek	8 kor. 30 hal.
półrocznie	13 kor. 60 hal., „ „	16 kor. 60 hal.
rocznie	27 kor. 20 hal., „ „	33 kor. 20 hal.

W Galicyi z przesyłką pocztową:

kwartalnie	7 kor. 20 hal., z oprawą książek	8 kor. 70 hal.
półrocznie	14 kor. 40 hal., „ „	17 kor. 40 hal.
rocznie	28 kor. 80 hal., „ „	34 kor. 80 hal.

NUMERA OKAZOWE I PROSPEKTY BEZPŁATNIE.

Prenumeratę przyjmują: Administracja „Tygodnika Ilustrowanego“ we Lwowie, Pasaż Hausmana I. 9, oraz wszystkie księgarnie i kantory pism.

Wydawcy: Gebethner i Wolff. Odpowiedzialny za Redakcyę we Lwowie: Artur Schröder.

# „WĘDROWIEC“

Dwutygodnik, będzie wychodzić każdego 5 i 20 w miesiącu.

**Lwów — Kraków — Warszawa**

pismo illustrowane, poświęcone turystyce i sportowi w kraju i zagranicą.

## Redaguje Komitet.

Redaktor naczelny: ZYGMUNT KŁOŚNIK JANUSZOWSKI, Lwów, ul. św. Zofii 1. 40.

Redaktor działu turystycznego: ROMAN KORDYS, Lwów, ul. Lindego 1. 10.

## Wydawca:

St. SOKOŁOWSKI, właściciel biura kolejowego i podróży we Lwowie, Pasaż Hausmana 9.

Adres Wydawnictwa: Lwów, Pasaż Hausmana 9, Telefon 452.

Prenumeratę i ogłoszenia przyjmują: ADMINISTRACJA „WĘDROWCA“, Lwów, Pasaż Hausmana 1. 9 oraz wszystkie księgarnie i Biura dzienników w kraju i zagranicą.

Na Królestwo i Cesarstwo skład główny: Księgarnia Gebethnera i Wolffa w Warszawie.

## Warunki prenumeraty:

	W Galicji i Austr. Węgr.	W Król. i Cesarstwie.	W Niemczech.	We Francji.	W Ameryce.
Rocznie . . . . . z przesyłką:	Kor. 24—	Rb. 12—	Marek 24—	Frk. 24—	Dol. 12
Półrocznie . . . . .	„ 12—	„ 6—	„ 12—	„ 12—	„ 6
Kwartalnie . . . . .	„ 6—	„ 3—	„ 6—	„ 6—	„ 3
Zeszyt pojedynczy . . . . .	„ 1:20	„ 0:60 kop.	„ 1:20	„ 1:20	„ 1/4

Dla Abonentów „Tygodnika Illustrowanego“ cena prenumeraty zniżona na 16 K. rocznie.

## DRÓBNE OGŁOSZENIA

od wyrazu petitem 3 halerzy, (tłustym petitem 4 halerzy).

**Wied!** Wied! to zdrowie. Świeży, lipowy, kura yiny, gęsty lub gęsto płynna patoka, rarytas miodoborów 5 kłgr. 850 hal. franco. Korzeniowski, em. naucz. Iwan-zany.

Lwów, ul. Hetmańska 4.  
Największy magazyn jubilerski i zegarmistrzowski  
**JULIANA DĄBROWSKIEGO**  
kupuje i sprzedaje stare srebro, złoto i kamienie.  
Zlecenia załatwiać można pocztą i przez korespondencyę.

## Biuro miastowe

c. k. kolei państwowej

we Lwowie,

Pasaż Hausmana 1. 9

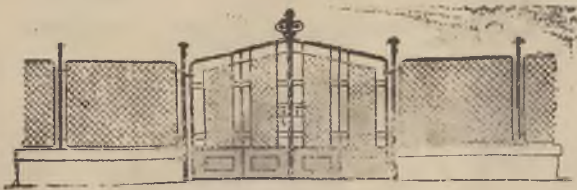
Telefon 452.

wydaje

bilety zestawialne do wszystkich miejscowości kąpielowych.

Ważność biletu 45 dni

z dowolnym zatrzymaniem się we wszystkich stacjach.



**Praktyczne!  
Eleganckie!  
Tanie!**

Ogrodzenia siatkowe, dla domów, will, ogrodów, parków, kościołów, cmentarzy i t. p. siatki druciane, do wszelkich celów gospodarskich i przemysłowych, liny druciane do promów, transmisyjne, wyciągów i t. p., rafy do szutru i piasku, iskierniki do kominów fabrycznych, materace druciane, meble żelazne i mosiężne, blachy dziurowane i prasowane, **druty kolczaste**

poleca po cenach fabrycznych

**Hutter i Schrantz T. A. w Wiedniu**

Cenniki, kosztorysy, wzory w naturze, dostarcza bezinteresownie,

zastępca firmy dla Galicji

**HENRYK WONSCH**

we Lwowie, ul. Leona Sapiehy 1. 61. — Telefon Nr. 990.

N. B. Celem wzięcia wymiarów i przedłożenia oferty na większe ogrodzenia siatkowe, — wyjeżdża zastępca firmy na prowincję własnym kosztem.

## Kawa palona

za pomocą gorącego powietrza

ściśle podług zasad higieny, znakomita w smaku i aromacie

codziennie świeżo palona

1/4 kilo kawy palonej Melange Nr. I.	1 kor. 80 hal
1/4 " " " " Nr. II.	2 kor. — hal
1/4 " " " " Nr. III.	2 kor. 20 hal
1/4 " " " " Nr. IV.	2 kor. 40 hal.
Melange cesarska Nr. V.	2 kor. 80 hal

poleca

Handel herbaty i kawy

**Edmunda Riedla**

we Lwowie, Teatralna 3,

naprzeciw katedry.

## „Osobliwości świata widzialnego i niewidzialnego“

napisał profesor uniwersytetu dr. M. Perty. Treść: Sympatya i antypatya. Artystka prześladowana z za grobu. Chłopiec który czuje nieprzywykły wstręt do pieniędzy. Cały świat obrzydliwym szpitalem. Dostojeństwo Duchowe. Czytanie w sumieniach ludzkich. Lunatycy. Dama która słyszy i widzi sercem. Działania magiczne. Fizyologiczne cud. Elektryczna pani. Elektryczne dziecko. Halucynacje narodowe. Ludzie jako banki mydlane. Brak zatrudnienia skraca życie. Ludzie którzy bardzo długo żyją. Ludzie którzy nie jedzą i nigdy nie śpią. Ludzie którzy przechodzą przez zamknięte drzwi i przez ściany. Ludzie którzy żyją w murach i polykują kamienie. Ludzie którzy umierają z przyjemnością. Ludzie którzy zabijają wzrokiem. Pachnący ludźle. Mania samobójstwa dziewcząt. Mazzini o idealach. Mowa powszechna. Muzyka w głowie umierającego dziecka. Osobliwa muzyka na ostatnie urodziny poety. Osobliwy śpiew przy śmierci szlachetnej dziewczynki. Paniątka zbudzona z letargu. Pręt do poszukiwania podziemnych wód i pokładów metalowych. Przepowiednie i przeznaczenie. Sen Sautki imaginacji. Ślepy profesor wyłata optykę i objaśnia w noocy stan gwiazd na niebie. Świat jest pełen cudów. Szczególna wrażliwość. Wzajemne oddziaływanie duszy i ciała. Zmysł centralny. Zjawiska u umierających. Zwłoki ludzkie które pachną i nie psują się. Z pamiętników sławnej artystki. Staruszek który robił sobie nadzieję, że będzie mógł żyć wiecznie. Serce nie służy, nie zna co to pany. Ostatni sen turysty. Wskrzeszenie umarłych. Królowie, którzy istnieją jeszcze tylko na tapetach. Hrabina która nie znosi widoku swoich dzieci. Ludzie którzy żyją samym zapachem. It. d., it. d.

Cena 3 kor., z przesyłką poczt. 2 kor. 10 hal., za zaliczką 2 kor. 60 hal. Do nabycia w biurze S. SOKOŁOWSKIEGO we Lwowie, Pasaż Hausmana 9

Wydawnictwo Księgarni Polskiej B. Połonieckiego we Lwowie.

## Polskie Przewodniki podróży.

Zadaniem tego wydawnictwa jest wyrugować z rąk polskich turystów prawie wyłącznie używane obce przewodniki i przez dostarczanie im znakomicie opracowanych, doborowych polskich artystyczno-informacyjnych przewodników uczynić obce zupełnie zbędnymi. Zaopatrzone w plany i mapy wzorowo wykonane stoją te polskie przewodniki na wysokości najlepszych tego rodzaju wydawnictw zagranicznych i czynią zadość najwybredniejszym wymogom natury praktycznej, czy artystycznej.

Przewodnik po Rzymie, z planem miasta. Kor. 3.—.

Przewodnik po Wenecji i wyspach okolicznych, z planem miasta. Kor. 3.

Przewodnik po Włoszech południowych i Sycylii, z 11 planami miast i mapami geograficznymi. Kor. 6.—.

Przewodnik po Neapolu, z trzema planami. Kor. 3.—.

Przewodnik po Herkulanum, Pompei i Capri, z planem wykopalisk Pompei. Kor. 1.20.

Przewodnik po Palermo, z planem miasta. Kor. 1.20.

Przewodnik po Tatrach, z 3 mapami. Opracował Janusz Chmielowski. Kor. 8

Przewodnik po Tatrach zachodnich, z mapą. Opracował Janusz Chmielowski Kor. 8.—.

Przewodnik po Lwowie, z planem miasta. Kor. 3.—.

## „OSTATNI HAMLET“

szkie powieściowy, oraz 5 innych obszernych nowel

**ARTURA SCHRÖDERA**

znanego zaszczytnie krytyka i nowelisty wyszły nakładem księgarni

ZIENKOWICZA i CHECIŃSKIEGO (Lwów, ul. Teatralna 1).

Cena 5 koron — stron 380.

„Ostatniemu Hamletowi“ przyznała krytyka niepospolite zalety artystyczne, wytworny język, fabułę niezmiernie interesującą, żywą, świetną obserwację, plastykę i t. d.

**STANISŁAW STEPKOWICZ** Pierwszorzędny magazyn futer i pracownia kuśnierska. Poleca futra damskie, męskie i podróżne oraz boa, czapki i zarękawki w kolosalnym wyborze po bardzo niskich cenach.