



BIBLIOTHECA  
UNIV. JAGIELL.  
CRACOVENSIS

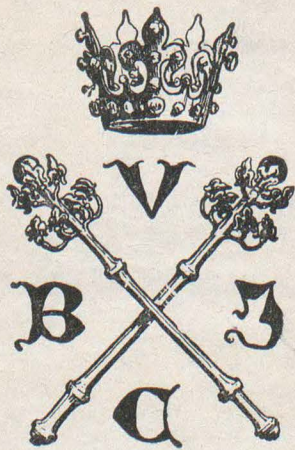
Dis.

56102

I Mag. St. Dr. P

*matens. 1195, br.*

1886. VI. 8.



56102

I

*Armar. S. N. A. 39.*

NOWA  
CEGIELNIA

*Wynalazku*

JMCI PANA AIGNERA,

Architekta Warszawskiego.



Cum Petitis Censura

Vinensis

PRZEDRUKOWANA

W POŁOCKU

w Uprzywilejowanej od JęY JM-

PERATORSKIEY MSCY Drukarni

Colleg: Soc: JESU.

Roku 1791.



56102

II



W S T E P.



Sztuka budownicza (mówi J. P. Aigner) całą moc swoją zadaje na gruntowności murów; która zawisła od dobroci cegły, wyboru gliny, doskonałego też wyrobienia, i dogodnego w piecach większych lub mniejszych jej wypalenia. Tę najpierwszą i najistotniejszą przyczynę słabości teraźniejszych murów Polskich znalazłem, że zła cegła do

Aa

nich

nich była zażywana; i nie dziw, że odpadają tynki, mur zbyt ciężki, chociaż jest bardzo słaby; zwał się następują prędkie ruiny i rozwaliny częste. Gdy examinałem ściśle budowę zwyczajnych Cegielni, i sposób palenia w nich cegły wszędzie w Polsce jednoznacznie używany; łatwo docieknę całego źródła złego, tę jeszcze dostrzegając wielką wadę, że do Cegielni zwyczajnych niezmierną moc drowych wychodzi. Mysłącemu pracowniczemu około poprawienia tych wszystkich wad, szczęśliwie udało się ułożyć taką Cegielnię,

w któ-

w której razem otrzymaliśmy wszystkie skutki pożądane, łączące się do dobroci Cegielni: tak, że budowa jej mało kosztuje, równo się Cegła wypala, i z jak największą drową oszczędnością. Po wyszłym odemnie Proiekcie nowej Cegielni, z rysunkami i opisaniem dokładnym, J. W. Hrabia Moszyński, Sekretarz W. W. X. L. najpierw raczył jej doświadczyć w dobrach swoich, na Podolu, w Powiecie Winnickim, w Mieście *Befzada* zwanym, pięć mil od Tulczyna, gdzie opis i rysunek widząc należycie skuteczniony; tak dla oszczędności

dnosci drewn, których, w dobrach  
wzmiankowanych wielki jest nie-  
dostatek; iako dla dobroci i moc-  
cy Cegły wypaloney, Cegielnię tę  
nową uznał za bardzo użyteczną.  
Po takowym tedy uroczystym i  
naygodnieyszym wiary świade-  
ctwie, będąc już zupełnie zape-  
wnionym o dobroci i doskonało-  
ści nowej mego wynalazku Ce-  
gielni, z tym większą ufnością od-  
daię opisanie i rysunek iey Publi-  
czności, im więcej przekony-  
wam się, iż dla użytku swego  
szczególnego i wygody, będzie  
powszechnie używaną.

*Wady*

*Wady zwyczajnego Pieca.*

Cegielnie zwyczajne w kwa-  
drat podłużny stawiane, z dwó-  
ma, trzema, lub czterema tylko  
czeluszciami, potrzebią do pieca  
zajmującego w sobie trzydzieści  
kilkę tysięcy cegieł, sto kilkadzie-  
siąt fur suchych drewn, i to gdy  
Strycharz jest dobry; który w  
tych piecach nakłada cegłę od sa-  
mej ziemi aż do góry, a potym  
tę surowiznę pali raptownie, i dla  
tego w Cegielniach zwyczajnych  
wady są następujące:

1mo. Cegła na ziemi leżąca  
nie jest dopalona.

*zdo.*

*ado.* Cegła, która jest blisko ognia, bywa przepalona, a u wierzchu tylko bywa wypalona najeściej.

*ztio.* Największa moc ognia, przez otwarcie u góry całego pieca, ginie; i nie dziw że w piecu o trzech lub czterech czeluściach, gwałtownego i ustawicznego potrzebującym ognia, tak wiele dREW PALĄ.

*Wady te wszystkie w nowym Piecu, moiego wynalazku, są zniesione: przytym szczególne jeszcze z niego wypływają korzyści.*

W Piecu nowym moiego wynalazku wypalą się Cegła równo  
wzię-

wfzędzie, to jest: tak na samym dole, iako blisko ognia i u góry, a to dla umiarkowanej równości żaru w piecach, i przyzwoitej a potrzebnej liczby luftów czyli czeluści, które się dają w tym nowym piecu. Zkąd te jeszcze szczególne wypływają korzyści:

*imo.* Cegła jest lżejsza, mocniejsza, i nic ognia czyli samego ciepła i gorąca darmo nie ginie.:

*ado.* Ta jest osobliwsza moiego pieca zaleta, i ten pomiędzy wielą innymi bardzo wielki awan-  
taż,

taż, że dziesięć razy mniej dREW wychodzi do, tey nowey moiego wynalazku Cegielni, niż do, wfzyftkich innych, dotąd używanych, bo, na dwadzieścia pięć tysięcy cegieł, wychodzą tylko, dwa sążnie dREW, czyli dwanaście fur jedno-konnych, *podług doświadczenia, w Mieście Byszada.*

*3tio.* Stawianie samego pieca Cegielni bardzo, iest łatwe, proste i niekosztowne; toż samo stawianie kilku, razem pieców bardzo iest wygodne, a mniej ielzcie kosztujące.


*Wykład*

*Wykład Rysunku przyłączonego w Tablicy położoney na końcu tego Opisania, i sposób stawiania, nowego. Pieca.*

Na końcu tego, opisu przyłącza się rysunek sztychowany na model do pieca nowego, w którym każdy naydzie Model iego, w zupełney proporcyi, wymiar należyty, czyli rozebranie na części z przecięciami i plantami służącemi do tegoż pieca.

Ten Piec ma formę jayka u dołu (obacz *Fig. 1.*) bo się składa z dwóch linii elyptycznych *Fig. 1.* w koń-





 w końcu iednym zakrzywionych, *AB. AC.* które zajmują dół i boki. U góry ma sklepienie paraboliczne *DED.* z luftami. Od tegoż sklepienia dwa boki z przodu i z tyłu idą prostopadłe *AB. AC.*

*Fig. 3.* w boku przednim u spodu jest otwarcie, czyli gruba do palenia *A. Fig. 2.* Zkąd cała moc

*Fig. 2.* ognia za pomocą linii eliptycznych, idzie bokami do góry, gdzie będąc zawarty, za pomocą luftów *a, a, a, a, a, a, a, a,* *Fig. 4.* w

*Fig. 4.* sklepieniu danych, obraca się ku środkowi. Te lufty służą do utrzymania w równy mierze w całym piecu gorąca, a pomnażając


 iąc żar, moc też powiększają ognia. Powinny być te lufty zamknięte, a szpary tylko w nich się zostawiają tak, ażeby ogień nigdzie nie wychodził, i ciąg był zawsze powietrza. Sklepienie górne zajmuje i zamyka całą moc ognia, które to sklepienie w środku samym daje się trochę parabolicznie, dla tego tylko, ażeby moc gorąca odbijająca się, nie przepalała u wierzchu pod samym sklepieniem najdłuższej się cegły. Sklepienie dolne *BCB. Fig. 2.*
*Fig. 2.*
 które daje się u spodu, trochę jest podniesione od ziemi, dla oddalenia cegły od żaru, pod tym sklepieniem

pieniem mnieysze cegielki niepa-  
lone, ale dobrze wysuszone ukła-  
dają się sposobem zwyczajnym:  
które sklepienie utrzymuje na so-  
bie cały ciężar niepaloney cegły,  
cegła zaś układa się tak iak zwy-  
czaj; zostawiają się tylko między  
nią szpary, dla przeszkodzenia i  
wstrzymania raptownego ognia.


### *Rozmiar Pieca.*

Piec ten jest najlepszy, któ-  
ry głęboko w ziemi wykopie się,  
to jest łokci sześć, jeżeli grunt  
pozwala. Wysokość muru nad  
ziemią, ma być tylko na dwa  
łokcie. Po bokach dają się murki

na

na półtora łokcia wysokości, dla  
podniesienia dachu od sklepienia,  
z dobrym okapem: luftów w ca-  
łym sklepieniu jest dziewięć, któ-  
re mają po dzieścić calów w kwa-  
drat, a na pół łokcia wychodzą  
nad sklepienie, sypie się na nie ty-  
le ziemi, ażeby tylko cokolwiek  
kominów luftowych widać było;  
Ziemia ta przyśypuje się dla dłu-  
go-trwałości sklepienia, i nie tak  
łatwego przepalenia się; Okap da-  
chu, dla ochrony ścian, powi-  
nien być znaczny; Ten dach ra-  
zem zassaniać będzie od wichrów  
i floty, ale nie powinien być zu-  
pełnie zakryty czyli zamknięty,


aże-



ażeby zawsze po bokach wolny mógł być ciąg powietrza.

Szerokość samego pieca jest łokci ośm, calów dwanaście, wysokość zaś od ognia do końca murów linii eliptyczney, łokci siedm, calów ośmnaście. Wysokość sklepienia parabolicznego łokieć jeden, calów ośmnaście; a całej wysokości od ogniska aż do wierzchu sklepienia, łokci dziewięć, calów dwanaście.

Mury czyli ściany na których utrzymuje się sklepienie, są grube na łokieć jeden, calów sześć, a po wszystkich kątach dają się zkarpy dla lepszej mocy.



Sklepienie w grubości swej zajmuje długość cegły, to jest calów dwanaście. Dają się w tymże sklepieniu pasy *Fig. 4. bbbbbb.* *Fig. 4.* dla większej mocy, które są od siebie na łokieć jeden oddalone w całej szerokości sklepienia, te pasy wysokości swej czyli grubości mają calów ośmnaście, szerokości zaś calów dwanaście.

Naylepszy jest piec z cegły niepaloney murowany; a w ten czas na to trzeba mieć osobiwy wzgląd, ażeby była cegła dobrze wysuszona.

Nawożenie Cegły.

Gdy się nawozi Cegła, a piec jest głęboko w ziemi, to się dobywają drzwi nad czeluściami czyli grubą, z przydaniem mostku:

*Fig. 3.* *Fig. 3. DEE.* do położenia tarcic pod czas potrzeby; to jest robi się dziura przez wyjęcie cegieł, która się po nawiezieniu cegły zamuruje. Jeżeliby zaś nie można było mieć pieca w ziemi głęboko, w ten czas wydobywają się dwie drzwi, które są po bokach tak iak zwyczaj; drzwi te Strycharze nazywają *Piaškową Förtą.*

Jeże-

Jeżeliby był grunt twardy, mający tłustą glinę, nie trzeba w ten czas dawać całych ścian pieca z muru, ale dość jest sam spód to jest część eliptyczną wykuć w ziemi w formę jayka, na łokci sześć głęboko, zachowując miarę i kształt pieca wyżej opisanego, podług plany i przecięcia położonego w rylunku, reszta zaś ściany, to jest łokci dwa, wyprowadza się na ziemi z muru, w teyże iak wyżej mówiliśmy proporcji.

Wielkość całego pieca i liczba cegieł w nim, jest umiarko-

wa-

wana

wana do mocy ognia, iaka nayedować się ma w tymże piecu, podług przepisanego sposobu palenia.

*Sposób palenia w tym Piecu,*

Przez czterdzieści ośm godzin, lub więcej podług potrzeby, przed grubą trzeba raczy kurzyć, niż palić a to torfem lub chróstem, drzazgami, gałęziami, lub czym podobnym, dla wypędzenia zupełnie z cegły surowizny; Wszystkie dziewięć lufty powinny być otwarte pòty, aż się piec należyce wykurzy. Po-ki surowizna jest w ceglach, w ten  
czas

czas wychodzi dym gęsty, gruby i ciemny przez lufty. Gdy się zaś ukaże dym iasnny, znakiem jest że surowizna zupełnie z cegły wyszła, i zaraz trzeba sposobem zwyczajnym ogień rozpa-lic wielki ażeby z niego płomień wychodził iasnny. Grubę natych-miaś trzeba zamurować, zostawuie się tylko otwarte miejsce u góry dla przyrzucenia szczapów, potym trzy lufty tylne otwierają się, w ośm godzin drugie trzy, to jest śródkowe; znowu w ośm godzin otwierają się trzy ostatnie lufty z przodu. Wszystkie te dziewięć lufty zamykają się tak  
ażeby

ażebym szpary w nich były zostawione dla ciągu powietrza, i wyjścia dymu; co tak zostać ma przez dni dwa i nocy trzy, aż póki się cegła nie wypali. Gdy już jasny płomień z pieca wydobywać się i wybuchać przez lufty zaczyna, znakiem jest że cegła doskonale już jest wypalona. W ten czas wszystkie dziury pieca dobrze gliną pozalepiać trzeba, dla przydużenia ognia.

*Stawianie kilku razem  
Cegielni.*

Ktoby chciał mieć większą Cegielnię, i potrzebował wiele  
razem

razem wypalać cegły, niech złączy wespół takowych Cegielni cztery, iakie tu podaiemy *Fig. 5.*  
5. *ABCD.* które stawiają się w plantę krzyżową, dla ujęcia expensy muru; ponieważ ten sposób stawiania Cegielni tym ieszcze jest wygodny, że ma trzy ściany i ośm łzarpów mniej, iak gdyby się stawiały wszystkie cztery udzielnie, nakształt tej iakową masz pod *Fig: 7. ABCD.* *Fig. 7.*  
Cztery Cegielnie w plancie krzyżowej dają się pod iednym dachem, które zajmować w sobie będą razem sto tysięcy Cegieł. Można także ośm pieców razem  
po-

*Fig. 6.* postawić, tak iak widzisz *Fig. 6.*  
 6. *AAAAAAAA*. które są tyłami do siebie obrócone, a dają się pod jednym dachem; i że są razem połączone czyli na wzajem ztykające się, mają przeto mniej ośm ścian i szesnaście szkarpów, niż gdyby się udzielnie każda z nich stawiała. Te ośm Cegielni spójone z sobą, dwa kroć sto tysięcy cegły zajmować będą.

*Zakończenie.*

Ręczę niezawodnie, mając pewność z doświadczenia, że do ośmiu pieców wspólnych, podług mego wynalazku, zajmujących w sobie dwa kroć sto tysięcy cegieł,  
 lub

lub do dziesięciu oddzielnych zabierających w siebie dwa kroć sto pięćdziesiąt tysięcy cegieł, mniej dREW wychodzi, niż na jeden piec od trzydziestu kilku tysięcy, według dawnego sposobu stawiany, bo na sto tysięcy cegieł wychodzi tylko dREW czterdzieści ośm fur jedno-konnych, czyli sążni ośm; gdy tym czasem podług zwyczajnego sposobu palenia w Cegielniach dawniejszych, wychodzi, na sto tysięcy cegieł, dREW suchych fur jedno-konnych pięćset, sążni zaś przeszło ośmdziesiąt: w takowym tedy porównaniu stwierdza się ta prawda, iż  
 dziesięć

dziesięć razy mniej wychodzi dREW do moiej Cegielni, niż do innych zwyczajnych. Spodziewamy się zatem, iż wszyscy Possessorowie chętnie i skwapliwie ten tylko szczególny i nappierwey pod oko podpadający ważwszy awantaż doświadczać nowey Cegielni dla tym więkzego własnego użytku, wszędzie po Dobrach swych zechcą.

### PRZYPISEK

TLÓMACZA DZIEŁA B. F. E.

*Przyłącza się do Opisu wzwyż rzeczoney Cegielni stołowny Przypisek, o Przygotowaniu Materiału do Cegielni: i o Sposobie wyrobienia*

bienia gliny; sufzenia cegły; z wytknięciem wad w tym pospolitych. *Przytym wykładają się Użytki ogólne; wypisują się Wnioſki ztąd niezawodne; i dodają się Szczegulne uwagi nad ochronieniem drzewa. Co wszystko gruntownie się i na powadze Autorów i na doświadczeniu. Chociaż niektórym i Autorowie Budownictwa, i sposoby niżej położone dość są znaiome: Aby się iednak nic nieopuszcilo z tego, co się tycze całej roboty Cegielni, i potrzebney do tego znaiomości: kładą się następujące przestrogi dla wielu wiadomości barzo użyteczne, tych zwłaszcza, co mniej w tym mają doświadczenia,*



*Gatunek Gliny i sposób iey  
użycia.*

Glina, z której się robi cegła, powinna być tłusta. Glina pospolicie jest trójaka: biaława, czerwona, i żółto-czerwona. Glina piaszczysta i kamyczkowa na cegłę nie może być użyta, ponieważ taki materiał jest ciężki, a gdy woda dojdzie, to się cegła rozpada; chociażby glina takowa i ze słomą była mieszana. Glina dobrze wygniona, łatwo się gnieść w rękę daje, a gdy wyschnie bardzo jest lekka. Do gliny wżwyz rzeczony

ney z dobrego gatunku, dodaje się trochę piasku miłkiego, *Samiel* zwanego; ten piasek w paleniu topi się, i obraca się w kamień. Starożytni ludzie mieli za trwalsze i mocniejsze budowy, z tych rękodzielnych kamieni, niż z ciosowych i innych.

*Przeestrogi względem suszenia  
Cegły.*

Czas robienia Cegły, najlepszy jest z wiofny, lub iefieni; można i latem, ale trzeba żeby cegła była zawsze zasłonią od upałów; przeto z wolna i w równym prawie gradusie ciepła, schnąć

schnąć pod szopą powinna. Cegła, którą doydą upały, do użycia nie jest zdatna dla gwałtownego schnięcia; a chociaż zdaje się już z wierzchu wyschła, jest jednak wewnątrz wilgotna; gdy zaś zupełnie wyschnie, to dla nierówności w wyparowaniu, i pozbyciu się wszelkiej wilgotności, na drobne rozsypuje się kawałki. Trzebaby chcąc mieć cegłę dobrą, żeby ze dwa roki wprzód gлина była gnoiona, nim się z formy wyrzuci; a przynajmniej lat trzy surowa Cegła schnąć powinna wprzód, nim póydzie do pieca; na to także  
trzeba

trzeba mieć baczenie, ażeby przy ogniu prażoną nie była.

*Wady w tym pospolite.*

Gdy cegły z gliny niewygniooney, nie dobrze wyfufzone i nie wypalone, zazyte są do murów, to się ciągną do kupy, w swojej mierze i miejscu zostać czas długi nie mogą, łatwo się poruszając i oddzielając. Obrzućnia czyli tynkowania od takich łatwo odstaiają murów, prędkiey one podpadaiają ruinie, tak, że ustawiczne reparacye zapobiedz temu nie mogą. — Dla uniknie-  
nia więc tak wielkiej szkody,  
trzeba

trzeba powyższe ile możności zachować przestrogi.

*Świadcstwa Autorów i  
doświadczenia.*

Naydawniejsze Narody sūrówemi to obostrzyły prawami, ażeby na samprzód glina przez kilka lat w iamacz była gnoiona, a z takowey iuż wystaley gliny cegła wyrobiona, powinna była schnąć przez lat kilka, którą na potym brano do pieca.

*Uteyczykowie* nie wprzody zażywali do budowy cegieł, aż przez pięć lat były wysuszane, i  
przez

przez Magistrat approbowane: *uid. Vitruvio Galliani lib. 2. cap. 3. &c.* Nayduiemy i w Polfcze między Staroświeckimi dokumentami, po Kancellaryach formowane Proceffa przeciwko tym Strycharzom, którzy gliny nie gnoili lat naymniey pięć, a takich karano grzywnami.

Nie dziw, że takowego gatunku cegła robiła się zkamieniałą, która po wyiściu wszelkich z gliny waporów nabywała lekkości nakształt kamienia pumexowego; tak, że po wodzie pływać mogła: z takowey cegły tak wiel-

ką mieli korzyść i wygodę starzy Rzymianie, że częstokroć i niepaloney zażywali do okazałej budowy.

Widać nawet i w Polsce po wielu mieyscach, stare mury tak iefzcze trwałe, iż wieki wytrzymać mogą, prawie są całe zkamieniałe, nie boiące się żadney pory odmiany, cegła z wapnem iest nieoddzielną i iedną zdaie się bydź masłą, nie tak iak teraznieysze bardzo słabe mury, w których tynk na sam przód odpada, łatwo wszędzie od cegły rozdziela się, same mury bardzo  
 przed-

prędko ryfuią się, ciężarów na sobie wielkich wytrzymać nie mogą, a na wilgoci i flocie nie tylko wapno, ale i cegła kawałkami kruszy się i wypada. Dla uniknienia więc tak wielkiej szkody, trzeba powyższe ile możności zachować przestrogi.

*Pożytki ogólne wyptywające z dobroci Cegły.*

Gdyby każdy te wszystkie uwagi tym lepiej umiał szacować, dla tego kładą się następujące użytki.

*1mo.* Cegła z nowego pieca

C<sub>2</sub>

iest

jest tańsza, bo mało dREW potrzebuje.

*zdo.* Ze się równo wszędzie wypala, jest lekksza, bo wszelką traci surowiznę; przewiezienie zatem iey będzie łatwiejsze i mniej kosztujące, niż zwyczajney cegły na pół surowey i niedopaloney.

*ztio.* Będąc dobrze i należyście dopaloną, jest mocniejszy, a przeto do murów i wszelkich robót skupniejszy i wygodniejszy, które dla teyże samey przyczyny nie tak często reperacyów potrzebować będą.

*4to.*

*4to.* Mury z takowey cegły są zdrowsze, gdyż wilgoć w sobie nie tak łatwo przyjmują.

*5to.* Prędzey rozgrzewają się i dłużej w sobie ciepło zatrzymują.

### *Wnioski ztąd niezawodne.*

Dla tanności, lekkości i mocy cegły, wszyscy z ochotą mурować się będą w tych nawet mieyscach, gdzie jest drzewa podobostatkem: zkąd spodziewać się prędkiego i porządnego po Miastach i Miasteczkach zabudowania się, które dla samey ozdoby,

a wię-

a więcej jeszcze dla trwałości, przyzwyczajony jest żeby były z murów, niż z drzewa; przez co Possessorowie Cegielni wiele użytkować będą. Fabryki częste otworzą się, przędzy dla wyrobników sposob wyżywienia się. Gdy się znacznie po Miastach liczba pomnoży domów, zapewne że pomieszkania nie będą tak drogie do najeścia. A ta sama wygodą tańszego pomieszkania nie jednego pociągnie do Mieyskiej rezydencji; ztąd im więkksza ludność i konsumpcya, tym wyższa dla Miast intrata. Dla tych więc względów, nowa Cegielnia

iak

iak najprędzey używaną być powinna.

*Uwagi szczególne nad użytkami z ochronienia drzewa wypływającemi.*

Wiadomo jest wszystkim dostatecznie, iak wszędzie corocznie a o sobliwie w Mieście Warszawie drzewo coraz bardziej drożec poczyna; przyczyną tego jest znaczne wycięcie lasów, oraz puszczy spustoszenie na zagęszczony i powiększony handel drzewa, przytym pomnożone i gęste Cegielnie, bardzo wiele

le go w sobie trawia, tak, iż teraz drzewo na kuchnię i opał pieców, ledwie nie największym jest artykułem w Gospodarstwie. Ta pomoc obojwiem dla Miasta Warszawy będzie wielce użyteczną, gdyż na około Miasta założone Cegielnie, dotąd bardzo wiele drew potrzebowały teraz przez nową oszczędność ukazaną, byleby tylko była praktykowaną, choćby się piece Cegielni i we dwoie pomnożyły, ledwie jeszcze piąta część drew do tychże Cegielni podług zwyczajnej dotąd potrzeby, wychodzić będzie; przez co Possessorom kosztu

sztu na drwa i na Parobków zmniejszy się, a drew dla użytku Obywatelów i Mieszkańców Miasta, znacznie przybędzie, na domowe codzienne potrzeby. Zatem tanność większa drew koniecznie nastąpić powinna.

NB. *Co się mówiło o Mieście Warszawie, ma się też samo rozumieć i o innych Miastach.*

Ale i po Wsiach wchodzącemu w ścisłe obrachowanie się, wielką też sama z drzewem oszczędność uczyni korzyść; bo robotnika i do ścinania i do zwożenia drew do Cegielni powszechnie

chnie potrzebuie się wiele zawsze, który na to miejsce obrócony będzie do innych robót Gospodarskich, tak np. gdzie się potrzebowało tyśiąc fur drew, teraz obeysć się można i tyleż cegły wypalić iednym stem fur. Co za wielki użytek dla Właściciela, w oszczędzeniu tak wielkiej części robocizny. Przytym iefzcze ochronią się bardzo lasy, które w czasie zdadniysze będą na handel, i więcey z siebie przyniosą Dziedzicowi korzyści. Osobliwie drzewo naywybornieysze, którego powszechnie dotąd do budowy domów drewnianych u-

ży-

żywano, zostanie całkowie prawie na handel, co pomnoży nie mała dochodów. Co się zaś tyce drzewa do Cegielni i opału, bardzo dobrze może bydź do tego zażytym, sam brak i przygrubsze gałęzie dobrze wyfuszone, które się odcinaią od drzewa handlowego, razem z wierzchołkami; a wierzchołki same zdać się iefzcze mogą bardzo wygodnie na przykrótsze i pomniejszy balki. Tym rozrządzeniem Dziedzice pomnożą swoje dochody, iuż przez to, że więcey przybędzie czasu i robotnika do uprawy roli, iuż przez ochronienie

lasów,



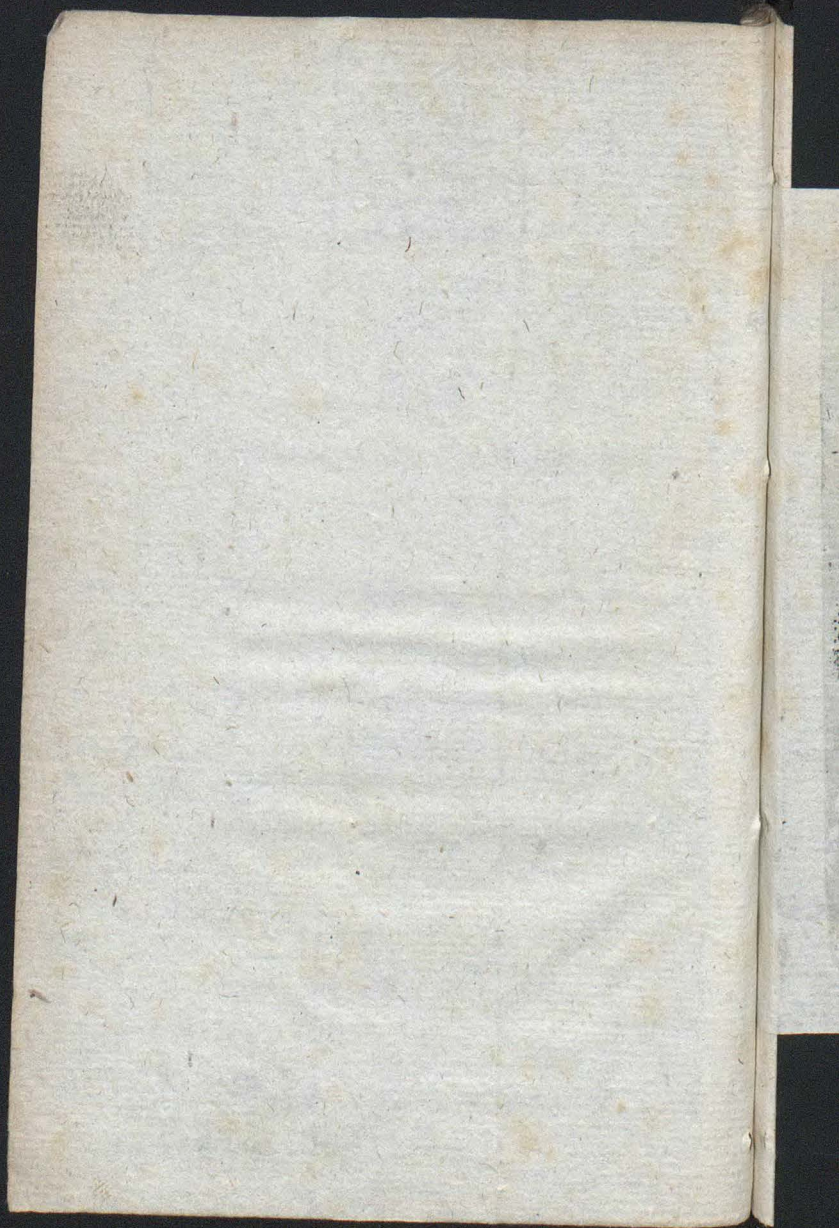
łafów, iuż przez powiększenie handlu, iuż przez łatwe, tanne, i prędkie pomieszkań wygodnych wystawienie, &c. Kawał gliny dobrze zażytey, wyrobioney i wypaloney, i trochę choćby nie najlepszego drzewa, wszystko to skutecznia. W tym przelożeniu jest mój zamiar, życzyć dobrze Dobru Publicznemu: a każdego prywatnego w przyięciu tych sposobów, będzie celem szukanie własney korzyści.

*Nota.* Do dopełnienia tego, co się tycze całej budowy w murach, potrzebna jest rzecz wie-  
dzieć

dzieć o gatunkach Wapna, sposobach palenia go, rozrabiania, zaprawowania, i używania. Ale żeśmy o tym dostateczną dali informacją w Tomie pierwszym Dzieła *Biblioteki Fizyko - Ekonomiczney*, przez nas tiómaczonego, nie mamy potrzeby czynić tu nowych wypisów; odsyłamy więc Czytelnika do tegoż Dzieła, gdzie się pożytecznie poradzi. O Wapnie znajduią się Artykuły w Części czwartej; *imo.* na karcie 29. Tytuł: *Kompozycya Wapna, przez które woda nie przechodzi, wynaleziona przez Pana d' Etienne, Kawalera Orderu Świętego*

tego Ludwika, z opisaniem sposobu robienia Wapna i zażywania go. zdo. na Karcie 70. Tytuł: Sposób robienia Wapna, wilgoci w siebie nie przyjmującego, &c. gdzie podają się doskonałe sposoby obęścia się z wapnem bardzo użyteczne, a dla rządnych Possessorów i rozładnych Ekonomików, koniecznie potrzebne do używania.





Dodatek o sposobie robienia  
 Paraboly i Ellipsisos.

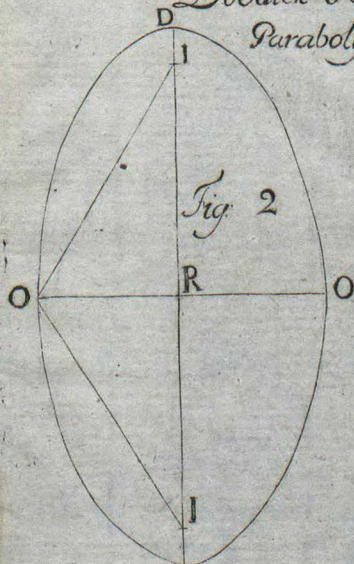


Fig. 2

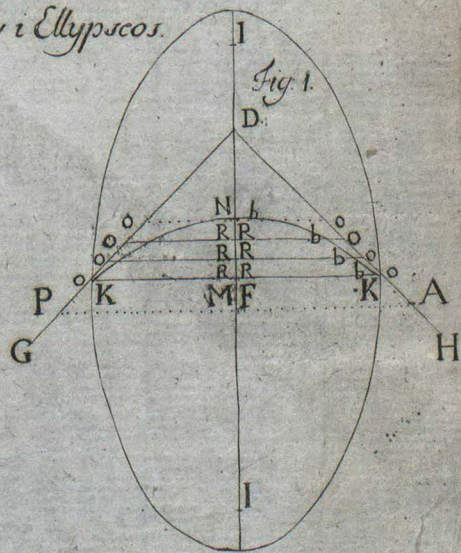
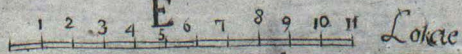
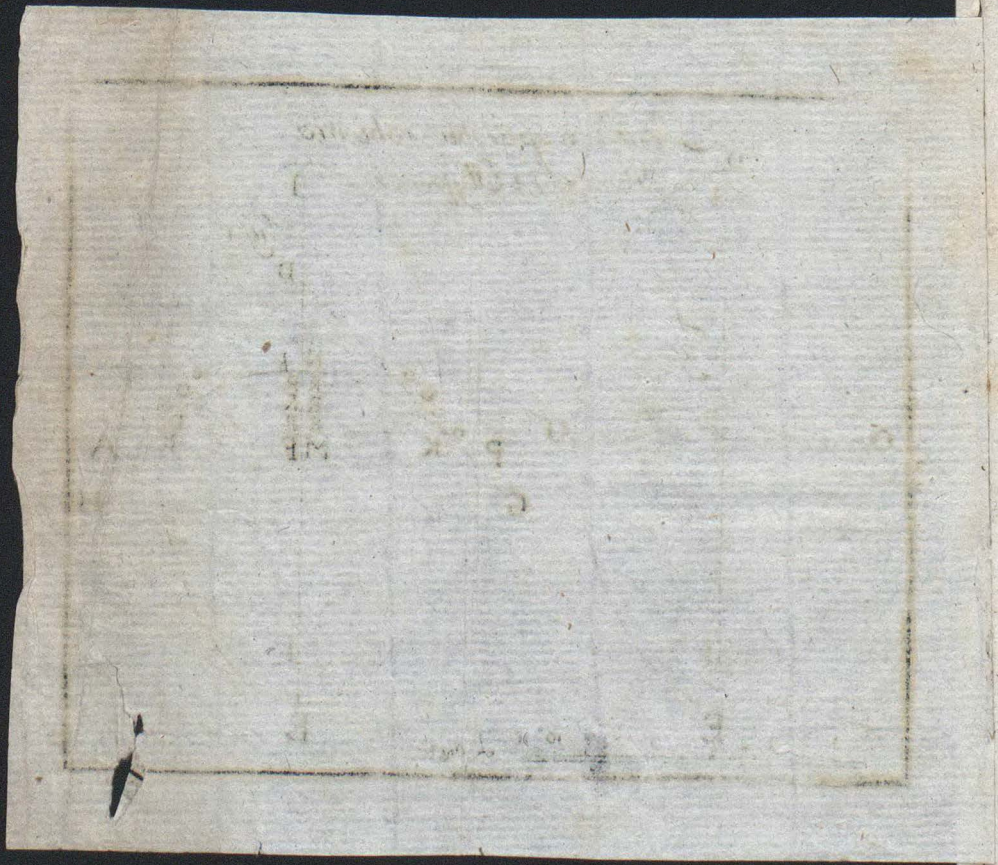


Fig. 1





De

Sp

fo

z

tr

pr

gn

cz

po

fo

r

*Dodatek o sposobie robienia  
Paraboly i Ellypseos.*

Sposob robienia Paraboly *Fig: 1.*

Zarysowawszy dwie linie prosto stojące do siebie DE: PA: z punktu F trzy części równe trzeba odciąć FP: FA: FD: i przez punkt DP: DA: przeciągnąć dwie linie, ażeby kąt D. czyli kąt GDH był prosty, i na pół podzielony.

Powtóre: według potrzeby wykokości paraboly zarysować parameter prosto padły do linii DE:

D.

up PA: który wezworo zawsze jest dłuższy, niżeli wysokość paraboli od tey linii do wierzchu oney.

Potrzebie: Zarysowawszy kilka linii równo odległych oo: do PA: według upodobania: każdą linią RO: obiawszy cyrklem przenieść z punktu F na b, na teyże linii leżącą, z iedney i z drugiey strony znacząc te punkta bbb. &c.

Nakoniec naznaczone punkta połączyć z sobą: linia poprowadzona przez te punkta będzie

para-

parabolą. Reszta zaś figury i pieca tak kończyć. Przeciagnawszy linią DM wdół, trzeba z punktu M na E na nią przenieść połowę wysokości daney Ellypsys, to jest łokci  $7\frac{1}{2}$

Powtóre: też samę długość trzeba przenieść z punktu K na J. J. z iedney i z drugiey strony na pierwszey figurze, na drugiey zaś figurze z punktu O. na J. J. nakoniec wbiwszy dwa ćwieczki na punktach JJ. sznurkiem ich obwiązać tak, żeby sznurek zwią-

zany

zany nie dalej ani bliżej jak tylko do punktu K, lub E, na pierwszej figurze, na drugiej zaś do punktu O, lub E, dostawał: następnie przyprawiwszy Ołówek lub styl do sznurka związanego J K I na pierwszej Figurze, lub J O J na drugiej figurze, obwieść go wkoło ćwieczkow, linia obwiedziona będzie Ellypfys. KK jest szerokość sklepienia parabolicznego i razem całego pieca, łokci  $8\frac{1}{2}$ : MN jest wysokość sklepienia parabolicznego łokieć jeden

jeden i trzy ćwierci: ME jest druga połowa wysokości pieca Ellyptyczna łokci  $7\frac{1}{4}$ : summa całej wysokości pieca od dołu samego, aż do samego wierzchu sklepienie wewnątrz EN jest łokci  $9\frac{1}{2}$ .

Chcąc taki piec wymurować, trzeba ze skali wszystkie miary brać na figurach tych według opisanego położone; a potym też same miary brać z łokcia, i na Ziemi lub desce one poznać czywszy zakreślić, dopiero według

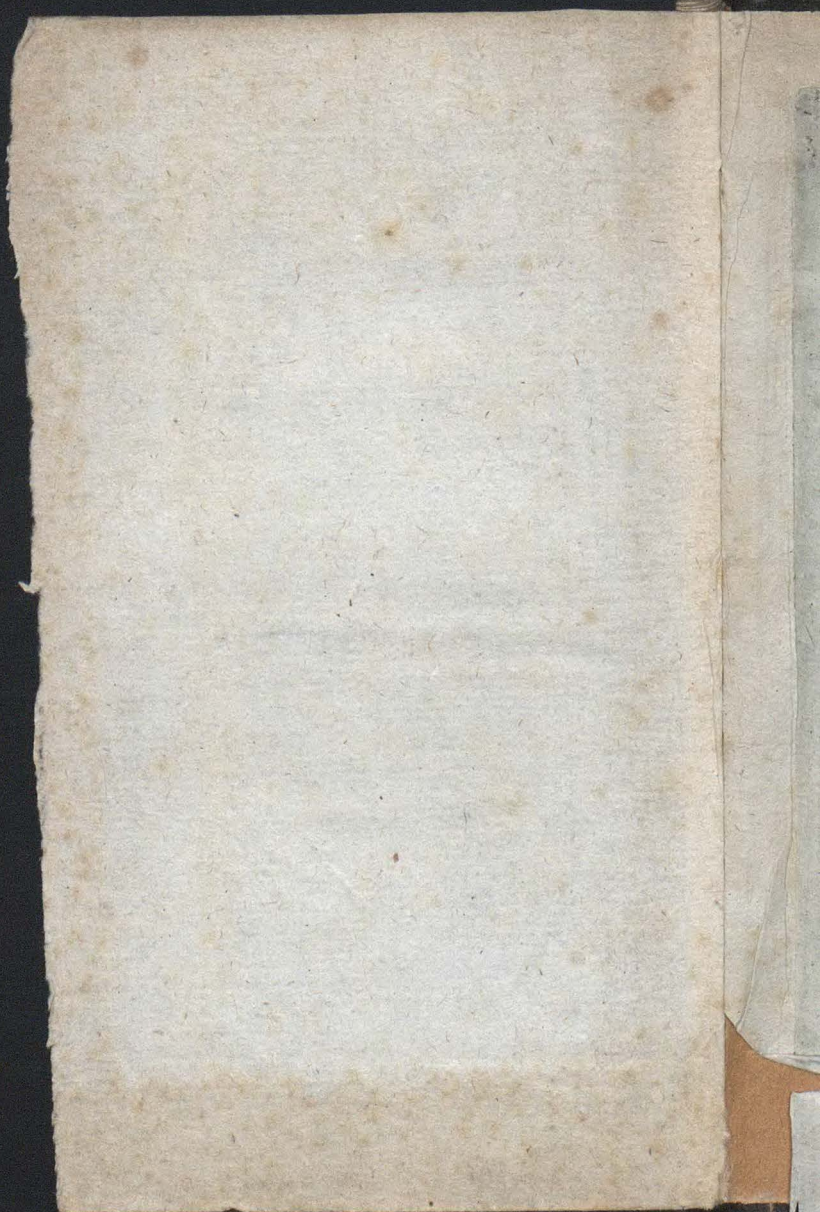


DO CEGIELNI

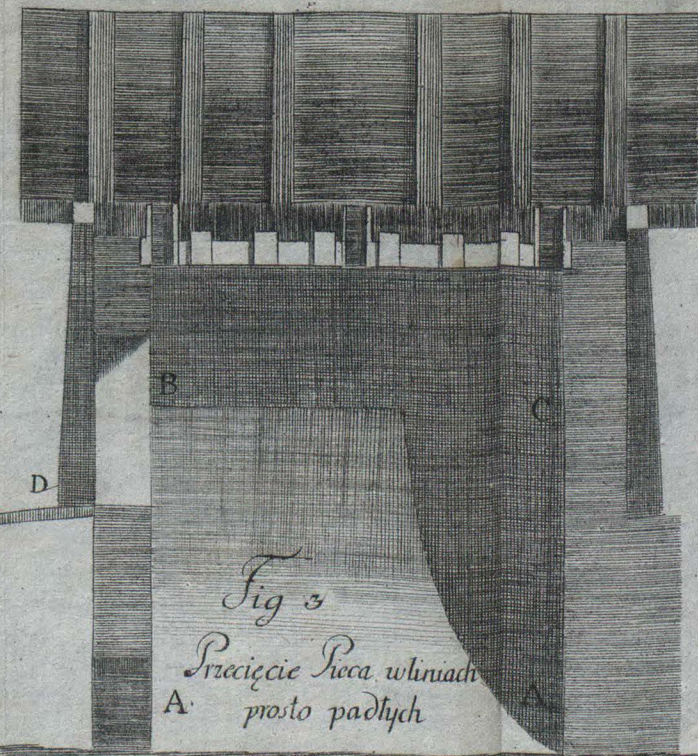
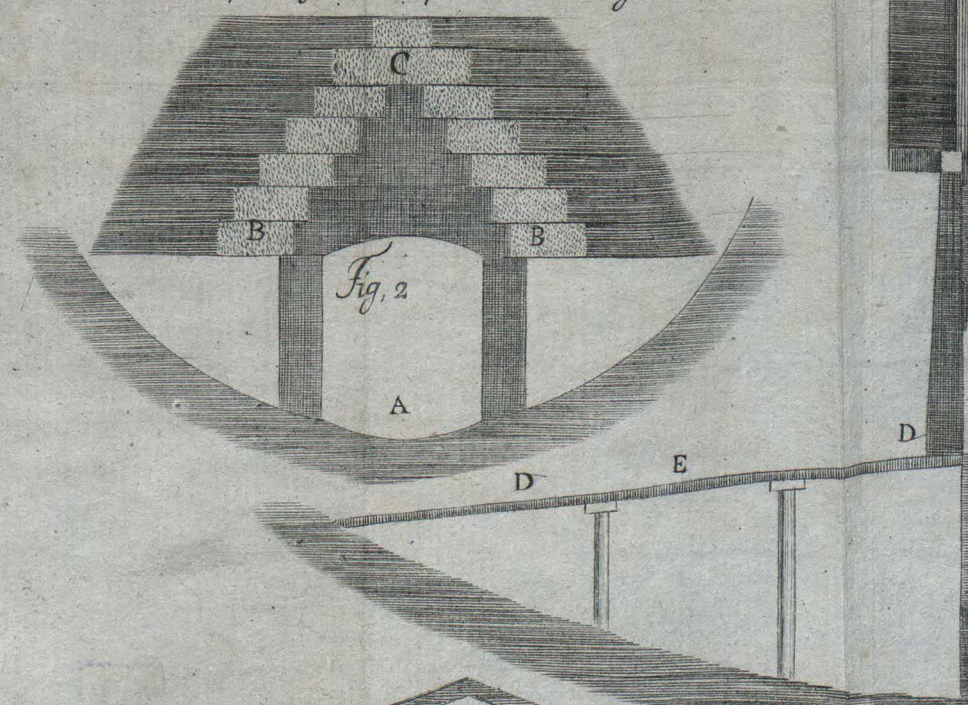
—  
dług modelu tego murować.

Są i inne sposoby robienia Pa-  
raboły i Ellyseos wiadome Geo-  
metrom.



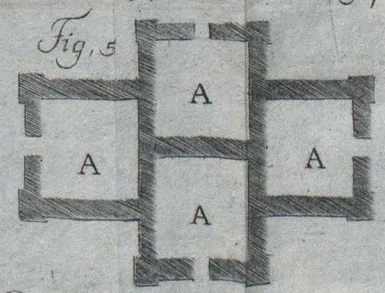


*Truba do Peca z przecieciem Sklepienia dolnego*

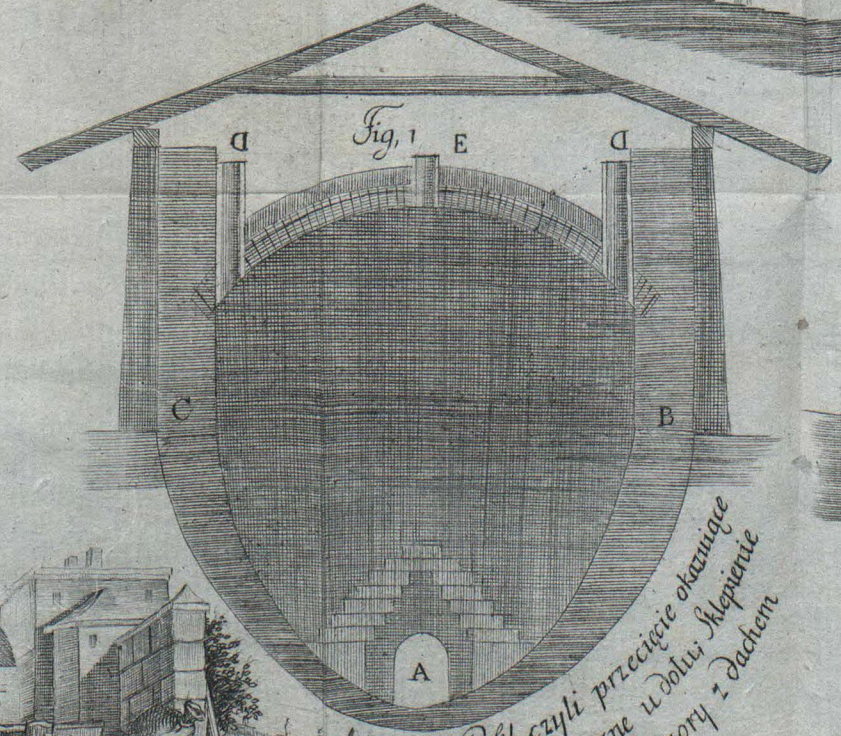
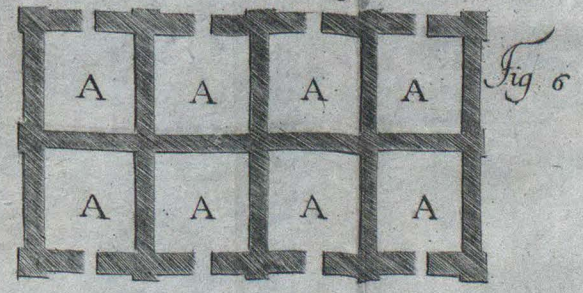


*Fig. 3  
Przeciecie Peca w liniach  
A. prosto padlych*

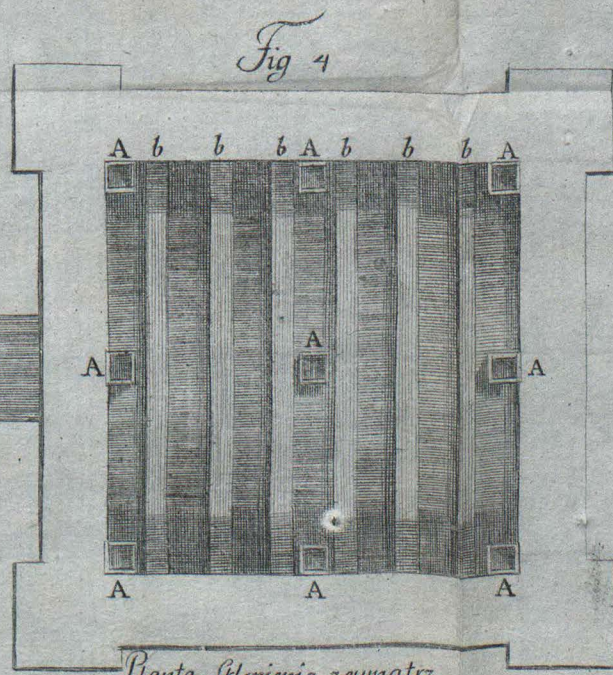
*Planta Krzyzowa na 100000 Cegly*



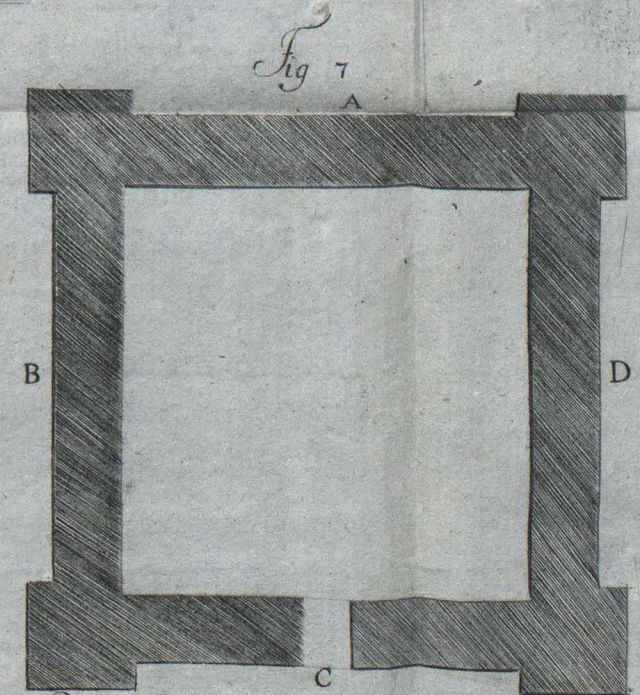
*Planta na 200000 Cegly*



*Fig. 1  
Profil czylis przeciecie okragle  
linie Eliptyczne u dolu, Sklepienie  
Paraboliczne u gory z dachem*



*Planta Sklepienia rewnatrz  
z Lufkami z Pasami*



*Planta Cegielni Omaczaiaca wyprowadzone mury*

