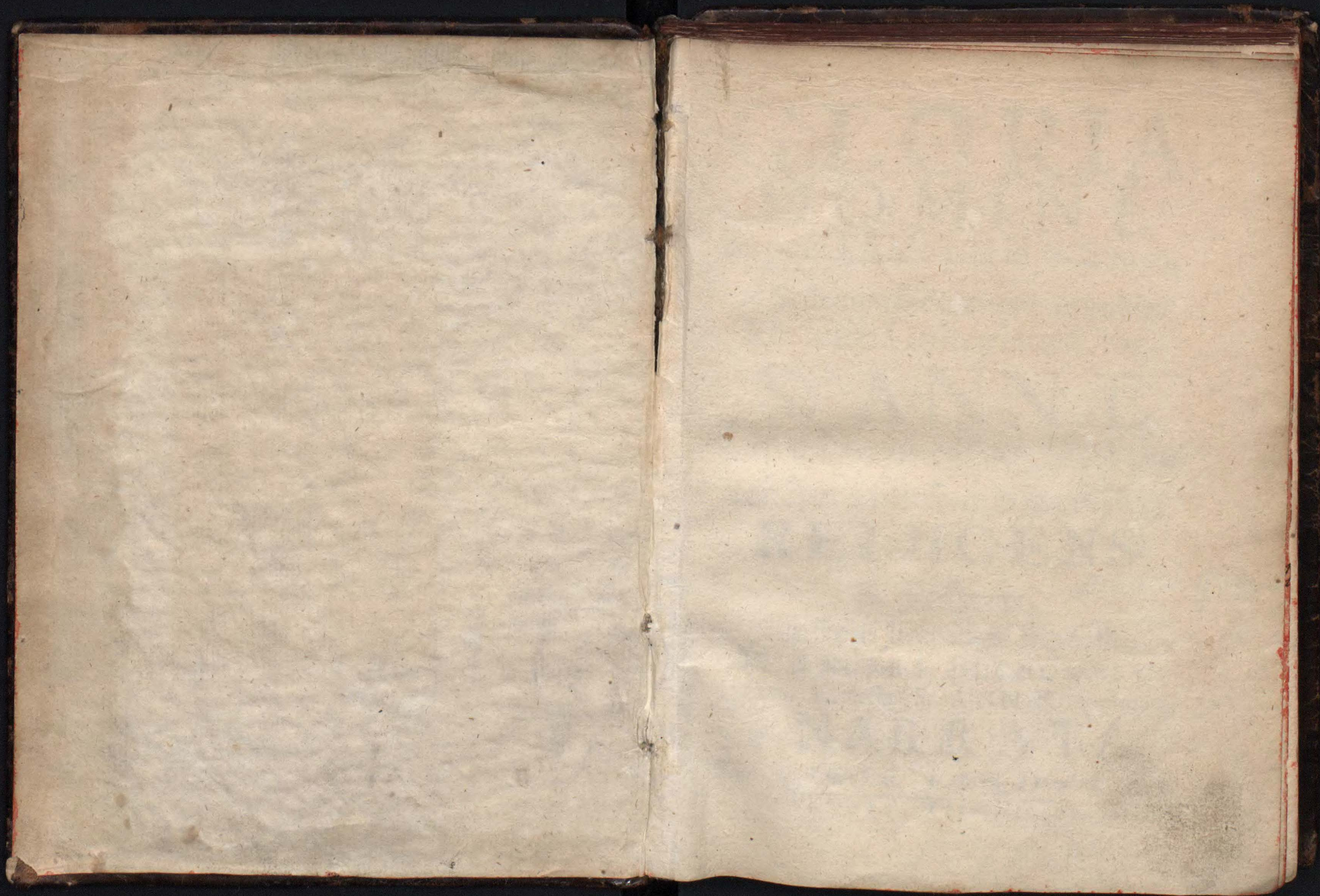




BIBLIOTEKA
UNIV. JACZEJ
CRACOVIE

36655

P



1
**GLORIA
DOMINI,**

Super **TEMPLUM S. Suum,**

ad Solennes Encæniorū primitias
Ecclesiæ Collegiatæ Crac.

S. ANNÆ

Ope Divinæ Providentiæ
recēter à fundamētis erectæ,

RELUCENS:

& Posteris,

Bibliotheca Collegij

brevibus literarum modulis,

M. ANDRÆ BUCHOWSKI,
ejusdem Ecclesiæ **S. ANNÆ,** Canonici,

ENARRATA.

Die 21. Octobris. Anno Domini 1703.

CRACOVIAE, TYPIS ACADEMICIS,

BIBLIOTH. UNIV.



UNIVERSITATIS
CRACOVIAE



BIBLIOTH: UNIV:
JAGELLONICAE

36.655

Victima præfert Gladiū, micat ignibus Ara.
Talia virtutum Symbola Præsul habet!
His Patriæ defensa diu munimina clarent;
His quoq; Tempia Dei splēdidiora nitent.

ILLUSTR^{mo} ac REND^{mo} DOMINO,
D. CASIMIRO
à LUBNA

LUBIENSKI,

DEI, & Apostolicæ Sedis gratiâ,
EPISCOPO HERACLENSI, NOMINATO
CHELMENSI, SUFFRAGANEO, CA-
NONICO, Sede vacante Episco-
patûs Crac: & Ducatûs Sever.
GENERALI ADMINISTRATORI,
Domino Domino Benefactori Amplissimo,



Plendorē Nominis Tui,
Præsul Illustrissime, hu-
jus Opusculi fronti be-
nignè concedis; qui Ec-
clesiam nostram ingen-
tibus beneficiis clariorem reddidisti.
Te primum, ante ipsum Templi pro-
spectum, hilaris animus vidit & præ-

A2

con,

concepit; quia universæ hujus constructionis optimum Arbitrum colere impensius debuit. Sed ingenuè fateor, me nihil magnitudinè meritorum Tuorum addere posse: cùm gloria Tua sublimior sit, & ad Annalium honores capacior; quam ut in hac pagina condignè censerè possit. Eruditam enim ac magnam mentem Tuam, quam Ecclesia veneratur, in aliis Scriptorum operibus mirabuntur Posterì. Meã nunc interfuit, pro tot beneficiis acceptis, nuncupare vota, & illius Ecclesiæ, quam Præsuleis laboribus, manibusq; DEO nostro consecrasti, offerre Iconem, in solemnè gratiarum actionem. Hæc si placebit; obsequium debitæ gratitudinis censere dignaberis: si displicebit; paternè monebis, ad scribendam Domum Domini, non nostrum breve silentii tempus, sed integrum studium

applicari

applicari debere. Igitur non jam laudes atq; encomia Tua, aliorum exemplò, huic Libello ingero: ipse enim Illustrissimorum Antecessorum merita comples; ac præcipuè Magni illius Regni Poloniæ Primatis Primiq; Principis, opinione sanctitatis & prudentiã rerum agendarum celeberrimi Antistitis, MATHIÆ à Lubna LUBIENSKI, Archiepiscopi Gnesnensis, & STANISLAI à Lubna LUBIENSKI, Episcopi Plocensis, famam meritorum Patriæ & Ecclesiæ celeberrimi; Patruorum Tuorum præclarã vitam agis: ut illorum sanctitas, authoritas, fortitudo, & constantia apud Te possessionem firmasse videantur. Et si Illustrissimi ac Magnifici Domini, SIGISMUNDI à Lubna LUBIENSKI, S. R. M. Colonelli, spectata fides erga Principem, salutare exemplar consilii, intemerati animi vigor, tuis PRÆSUL optime constantibus ac

A 3

infra

infractis semper, pro Ecclesia & patria laboribus associetur, par nobile Luminum, Senatoriis Curulib⁹ pridē infidere Lechia dijudicat; quæ hinc armis felicior; illinc consiliis clarior, vestrō beneficiō ad priscū gloriæ exemplar elevatur. Sed cum Infulas PRÆSUL dignissime fugias; supplex continuo precabor; ut Te principales insequantur: votoq; omnium, ingenitium Virtutum Tuarum exempla admirari ad eam honorum augem cupio; à qua, magno Patriæ bono, ad pacem tranquillitatemq; firmandam, Te splendere volunt Superi. Ità innocenter sentio, & constanter opto.

ILLUSTRISSI^{mæ} ac REVERENDISSI^{mæ}
DOMINATIONIS VESTRÆ.

Servus obsequentiissimus,

M. ANDREAS BUCHOWSKI,
Professor Regius in Universitate Crac.

PRÆFATIO.



Inter extrema Laborātis Europæ suspiria, & fatales Martis ad gentium exterminium evulgatos clangores, Templū sanctum Domini in decus literarum, presidiumq; orbis Arctoi fauste adaperiri, & festivè Domino consecrari, in tuemur. Quis non speret, perfossos clypeos, tela trunca exuvias hostium, aut talibus similia trophæa, Deo Exercituum offerri & dicari? aut colla torosa bouum vincitorum cornua vittis, securibus necari? Sed Tu Domine Deus Noster! qui abscondita vides, & intrinseca judicas, devotas profusasq; literas in holocaustum accipe. corda inquam nostra contrita humiliataq;, solenni hoc Templi Tui Dedicationis die, ad tremendam Majestatis Tuæ adoream, gratiarumq; actionem oblata suscipe. Omnis enim hæc copia, quam pietas plurimorum paravit, ut adificetur Domus No-
mini.

mini Sancto Tuo, de Tua manu est, & Tuae sunt omnia. Tu populi Tui ad locum hunc congregati prostratiq; pias deprecationes in solennem victimam, pro Ecclesia, Rege & Patria, per Pōtificias manus in holocaustum, suscipere, & dextera Praefuleae Domum Tuam cōsecranti, benedictionem concedere digneris; donec nubes Tabernaculum hoc operiat, & gloria Domini impleat illud.

Structura hujus scripturae, ordine composito perficitur.

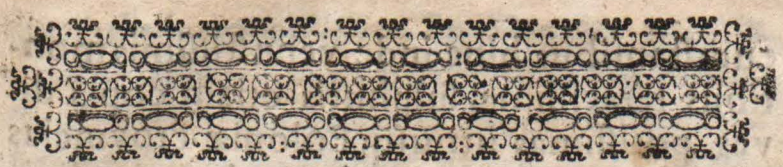
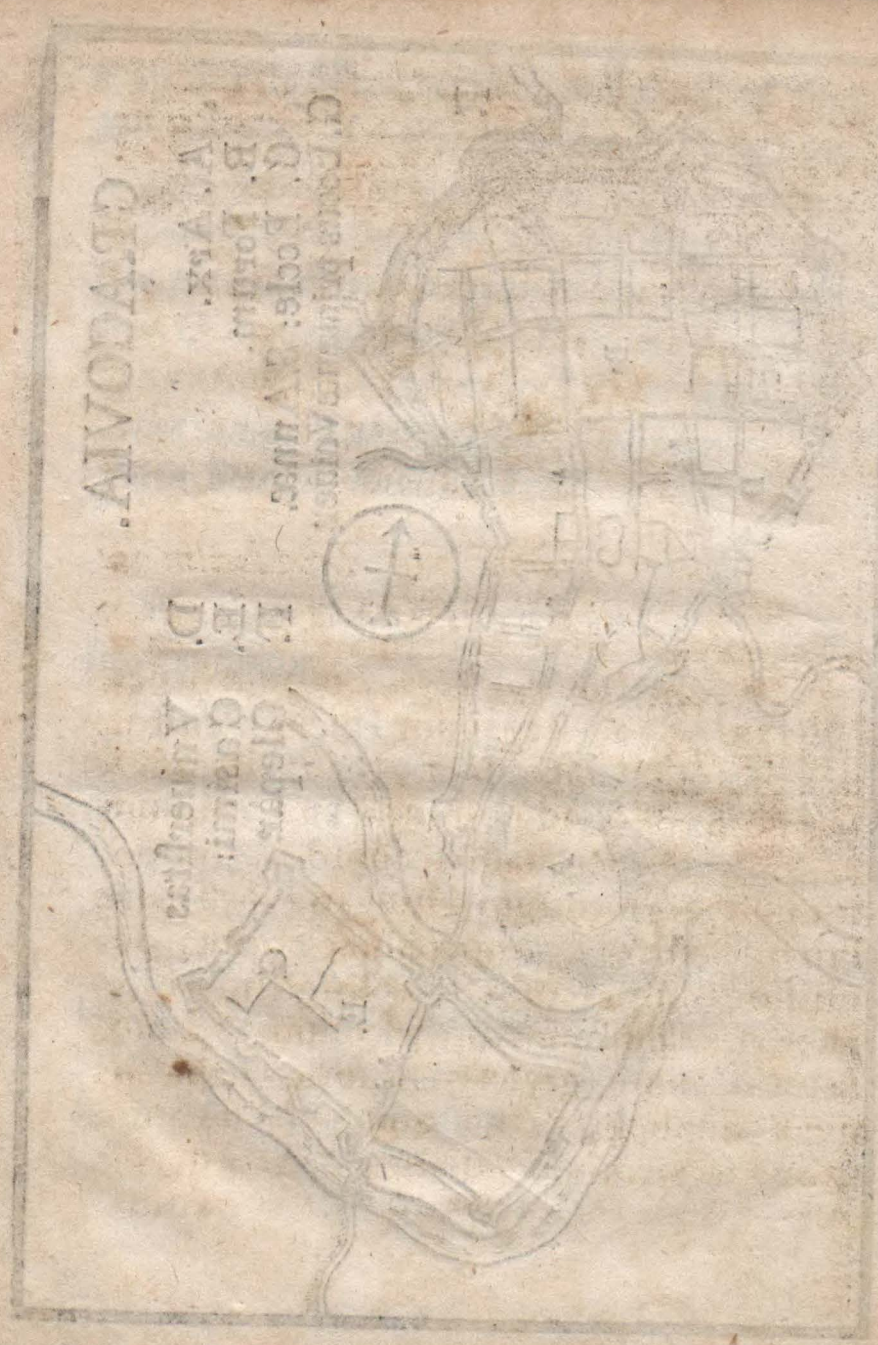
Primo enim 12. Capita, universum, Templi S. ANNÆ externum internumq; prospectum, à basi ad verticem demonstrant.

Secundò, 4. alia, grata pro beneficiis acceptis monumenta censent.

Quæ singula, si addita componantur; potestatem efficiunt, sed Divinae Providentiæ; cuius radius quaternarius est, firmitatis Ecclesiae S. ANNÆ Symbolum.

PARS





IN NOMINE DOMINI AMEN.

P A R S I. C A P U T I.

*Describitur Cracovia, & Introductio in
eam Universitatis Cracoviensis.*



Rinceps Regni Poloniæ Sedes,
ac Regalium Fascium custos,
Cracovia est; Urbs magnifica,
& ad politioris vitæ studium
perquam accõmoda. Urpo-
te, quæ adjacentium Hungariæ & Silesiæ
Provinciarum, commercii celebrior; do-
mi hortorum fertilitate, plusquam amœ-
na; extra salisfodinarum plenitudine famo-
sa; albi, nigri, grysci marmoris, alabastris,
gypsi duplicis, & ad omne ædificiorum
genus fervientium variarum petrarum, cir-

B cum.

cumstantibus hinc inde venustissimis montibus feracissima, sulphuris etiam copiâ dives, potissimas utriusq; Poloniæ Provincias locupletat. Sita est sub gradu latitudinis 50. 12. longitudinis 42. 40. decursu Vandalii fluvii, Istulæ seu Vistulæ hodie nuncupati, vallata, in ea Sarmatiæ parte, quam Lugios seu Lagios Elysios, propè Carpatum montem inhabitasse Prisci referunt. Carrodunum Ptolomæi, eam plurimi docti autumant; si non Cracodunum, ad differentiâ aliarum Urbium, taliter à Ptolomæo multoties in diuersis Provinciis notatarum, prout & Varfava pro Artificua, scribi referriq; debuisset.

Hanc Cracus Lechiadum Dux circa Annum Christi 700. ad Vavelum montem, Domicilii sui sedem, in ampliorem formam redegit; ac tandem Casimirus II. Poloniarum Rex, cognomento Magnus, elegantiori muro turriumq; pervenusta dispositione munivit; adjuncto ei trans Istulam Oppido, quod Casimiriam à nomine suo appellavit; ut Urbis, Oppidiq; vada, medio svaviter defluendo fluvius irrigaret: adau-

cta

cta insuper ampliore, in Vavelo monte Acropoli fortissima, quam postea Sigismundus I. è stirpe Jagelonia, in excellentissimum Architecturæ exemplar evexit. Et ut generosi Lechiadum animi, à Marte ad artem, svavius efformarentur; idem Casimirus Magnus, vocatis per plurimos ex Universitate Parisiensi, ejusq; celeberrimis tunc S. Barbaræ, Harecuriano, S. Andreae Artium Collegiis, eruditissimis viris, Professoribus, omnibus Artium Magistris graduatis, Casimiræ in Oppido novo, Academiam, erecto ibidem amplissimo, vastissimoq; Collegio, in Anno Christi 1361. condidit; quatenus ad similitudinem Lutetiæ Parisiorum Cracovia Urbs, hinc mercium varietate, liberaq; dispositione commodior indies excresceret: & Oppidum illinc venustate literarum pacatius in sedem ampliorem effloret.

Sed fati aliter disponentibus, Cracovia majorem à literis quam mercibus gloriam accepit: ipsamq; Almam Scholam Casimiræ inchoatam, in sui perpetuam manutentionem, sacramentò fidei Regi, totiq; Regno declaratam, feliciter obtinuit. Effe-

B2

ctum

Etum D. Hedvigis Poloniarum Regina, Regiã verè munificentia procuravit. Et D. Jagelo Poloniarum Rex, ob acceptum fidei lumen, Regniq; coronam, destinato operi manum apposuit; ædificatis tribus principalioribus Collegiis, Generalẽ Regni Scholam, Regni Statutorum robore, ac insignium privilegiorum autoritate gratiose firmatam. Anno Domini 1400. constituit. Ut verò nobilium animus Martio semper genio proclivior, ad literas incitaretur; Petrus Wysz Episcopus Cracoviẽsis, sanctimoniam vitæ, atq; prudentiam civili celeberrimus, primam in Jure lectionem eodem Anno perlegit.

Sic Urbs literarum vigore florentior, cultu religionis, fidei zelò, templorum nitore, constantiam devotionis, intaminatã erga Sedem Apostolicam reverentiam, culturã atq; eruditione Cleri, inviolatã ergã Principes regnantes fidelitate, clarius excrefcere cepit. ut exinde à pluribus Cracovia altera Roma diceretur. Nam præter pulcherrimum templorum ordinem, qui tunc per continua purioris vitæ exempla, cathechi-

smo-

smorum traditionem, oppressorum tutelam consolationemq; , majus incrementum accepit; Religio ipsa sanctior uberes pietatis fructus indies præferens, Cracoviam commendabat: ut locis nonnullis arcanò quodã Dei judiciò, in illustre ornamentum destinati Professores, aliquot Sanctorum instituta ampliarent. Ordinem enim Minorum S. Francisci de Observantia, centum viginti Professores Academici, unã cum numerosã Juventute, ad adventum S. Joannis Capistrani Cracoviam, per integrum Regnũ Poloniæ, Magnumq; Ducatum Lithvaniæ felicissimè plantarunt; ac ideo ad insignem primavæ Originis consolationem in Ecclesia S. Bernardini PP. S. Francisci de observantia, Corpus B. Simonis de Lipnica, Magistri olim in Universitate, etiam Theologiæ Baccalauris, multis in vita, & post obitum clarum miraculis, in Religionis Urbisq; tutelam asservatur.

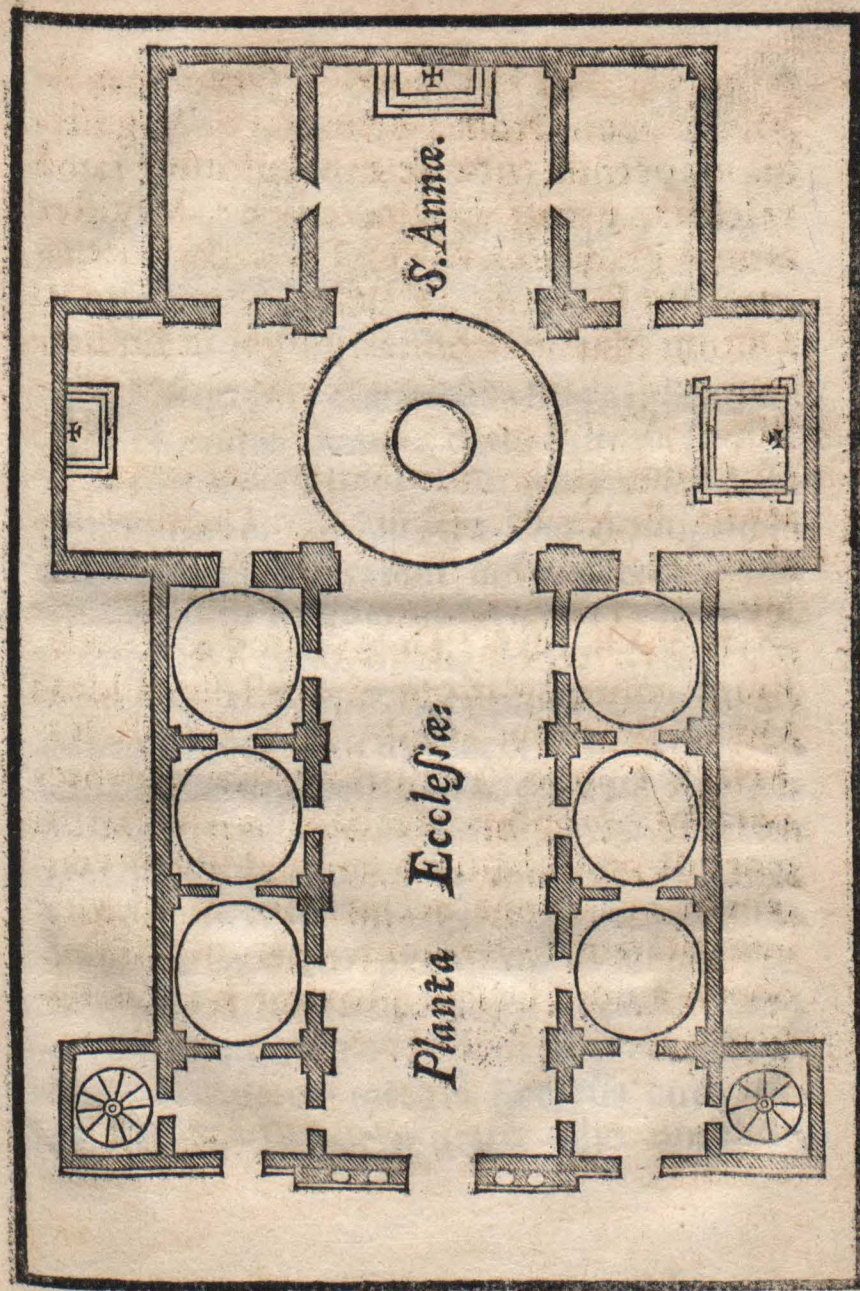
Claruit pariter sanctimoniam vitæ, & miraculorum gratiis, ad Ecclesiam Sanctissimi Corporis Christi. B. Stanislaus Casimiritanus, Ordinis Canonicũ Regulariũ Late-

B3

ianen-

ranensium; ad Ecclesiam S. Catharinæ, B.
 Jsaïas Boner, Ordinis Eremitici S. Augusti-
 ni, innocentiam vitæ ac miraculorum famam
 celebris, uterq; in Universitate Magister
 artium graduatus, & Sac. Th: Baccalaureus:
 quorum Corpora in iisdem Ecclesiis Dei
 Optimi Maximi bonitas, insigni in hodie-
 rum usq; diem gratiarum claritudine illu-
 strat. Viguit præterea in Ecclesia S. Mar-
 ci, Ordinis Beatorum Martyrum de pœni-
 tentia, B. Michaël Gedroic, è Ducibus Li-
 thvanicæ oriundus, humilitatis, sanctitatisq;
 purissimum exemplar; in Ecclesia Archipræ-
 sbyterali B. M. V. D. Sventoslaus, cæle-
 stium contemplationum sanctissima Idea;
 Omnes hi unius Seculi, unâ cum B. JO-
 ANNE Cantio, velut Lucernæ ardentes
 coram hominibus lucebant, à quibus in
 tenebris ambulantium animi, Lumen veri-
 tatis in operatione acciperent, & ad vitæ
 integritatem, bonorumq; operum imitati-
 onem, amore Dei & proximi suavius tra-
 herentur.

CA-



10
CAPUT II.

*Antiqua Ecclesia S. Annæ arctior, im-
pulsit Ordines Academicos ad novam
à fundamentis secundum hanc, quæ
conspicitur, formam erectionem.*

Postquam Generalis Regni Scholæ,
Domino benedicente, summa Profes-
sorum assiduitate, & pia in docendo
contentione; ad laudem Dei omnipoten-
tis, Patriæq; utilitatem effloresceret: atq;
Studentium frequentia è vicinis Provinciis,
Hungariæ Regno, Silesiâ, Moraviâ, Lusatiâ,
Marchiâ, & Borussiâ, copiosè congregatâ
adornaretur: Locus Sacer eruditioni Ti-
moris Domini destinatus, seu ipsa Ecclesia
S. Annæ, Collegio Majori vicinior, strictior
reperiebatur, quàm, ut tantum studentiu-
um confluxum caperet. Igitur prædicta
Ecclesia latiore paululum accepit for-
mam, Choro Minori eidem à fundamentis
erecto & adjuncto; atq; ut secutior restau-
ratio accederet, integra Ecclesia cum ju-
re Patronatûs, permutato alio ampliori
bene-

beneficiò Ecclesiastico, de consensu spectali Illustrissimi & Reverendissimi Loci Ordinarii, approbante S. Sede Apostolica, Reverendissimis PP. Abbate, totoq; Conventu Claræ Tumbæ Ordinis Cisterciensis, Academicæ possessioni devenit.

Mos enim Parisinæ Universitatis faustè æquè ac constanter ad Studium Univerſitatis introduci cepit, qui in hodiernum usq; diem ad maximum pietatis incrementum viget; ut quolibet uno, ex 4. temporibus anni, die Jovis, in hanc aut aliam Ecclesiam Generalis Processio Academica institueretur; præmissis Mandato Magnifici Domini Rectoris, ad audiendum Sanctum Missæ sacrificium, pro pientissimis Fundatoribus, Serenissimis Regibus, Principe Regnante, totiusq; Serenissimæ Reipublicæ felicissimo successu: in qua devotione sermo adhortatorius ab uno è SS. Theologiæ Professoribus declamatur, & piis Professorum orationibus, ordine & serie inscripti Fundatores, Benefactores, Protectores, cujusq; status & dignitatis, copiosissimo semper Auditore spectante, commendantur: atq;
ideo

21
ideo amplior semper tantæ devotioni locus optabatur.

Cæterum Sancta & pia illius ætatis Professorum cura, major semper in sedula Juventutis eruditione, exemplo bonorum operum, continua pauperum alimonia, quàm in vasta ædificiorum amplitudine promovenda existit: aureum illud Clementis Alexandrini edictum imitantium: *quanto est gloriosius multis benefacere, quàm magnificè habitare? quanto autem prudentius in homines, quàm lapides impensas facere.* Atq; ideo cum omnes propè Regni Proceres, in politioris vitæ modum efformatos, sibi haberent additissimos, & tamen pias plurimorum largitiones ultroneè oblatas, spontè respuerent; factum est, ut, cum aliunde bonorum temporalium, ædificiorumq; cura, carior, quàm pauperum egestas, Deiq; gloria produceretur; paupertas Academica, & nulla rerum cupiditas, pro simplicitate, hodie usq; diceretur.

Sic placet aurum: cum tamen nulla magis afficiat prudentes ignominia, quàm famelicus quæstus.

C

- - nec

*— — nec plura venena
Misceat, aut ferro grassetur sæpius ullum
Humanae mentis vitium, quam se va Cupido
Indomiti censûs.*

Sed & aliunde quædam Ecclesiam S.
Anna, ampliandi accessit necessitas, præci-
puè cum Dei Omnipotentis Bonitas, ad Sa-
crum D. JOANNIS Cantii, Sacræ Theolo-
giæ Doctõris & Professoris, Presbyteri Se-
cularis Depositum, miracula in consolatio-
nem Sanctæ Orthodoxæ fidei patefaceret:
ut ad ingentem sæpius totius Urbis conflu-
xum, rima quandoq; aliqua, aut quiscunq;
alter, cum simplici ruinæ Ecclesiæ voto ho-
minum, visus optaretur, quò Sacra Devo-
tio intus celebrata, ardentius spectaretur.
Qua de causa plurimi è Patribus cogitarent
modum, quò vastior Ecclesiæ forma ex-
cresceret: & tam populo, è singulari be-
nedictione Domini, à loco isto cælestium
Dona charismatum accederent: quam Or-
dinibus Academicis, juxta legum juriumq;
præscriptum, quotidiana orandi commo-
ditas attenderetur. Igitur in hunc finem,
pia Professorum quorundam Legata diu col-
lecta

23
lecta, ad Archivum Universitatis servaban-
tur; donec tandem maturior consulta-
tio, & conclusio de Ecclesia reædificanda
conderetur. Parietes quippe Ecclesiæ qua-
quaversus in notabilem inclinati ruinam,
aut novis Architectonicis fulciri columnis,
aut in suos resolvi lapides censebantur.

Placuit nonnullis pristinam Ecclesiæ
formam conservare, ad dulcem primi In-
gressûs Academicorum in hanc Ecclesiam,
recognitionem; tum propter multorum,
opinionem sanctitatis in præfata Ecclesia dor-
mientium corporum, depositionem: tum
propter nonnullorum Reverendissimorum
Antistitum, Illustrissimorum Heroum, Be-
nefactorum, seriem: tum propter D. Annæ
Mettertiæ in majori Altari gratiosam Sta-
tuam, usitatamq; populo devotionis præ-
xim: tum propter Serenissimæ ac Invictis-
simæ JOANNIS III. Poloniarû Regis, è locò
hoc, ad Viennæ liberationem pergentis,
acceptam benedictionem, & felicissimè sub
Augustissimæ Virginis MARIÆ Nomine,
admirabili fortitudine contra Othomanni-

cam potentiam triumphantis, in recognitionem beneficii accepti, præclarum Monumentum huic loco consecrantis: placuit inquam quibusdam Antecessoribus & Doctoribus. ob tot & plura alia antiquitatis monumenta in eo statu, quò acceperant, Ecclesiam conservare.

Aliis è contra consultantibus, vergentium in deterius parietum ruina, firmum animi, in nova à fundamentis Ecclesia ædificanda propositum stabilivit. maxime cum spes aliquorum Principum eluceret: quorum beneficiis Opimum nova Ecclesia incrementum accipere credebatur. Venit tandem decretoria dies, quâ unanimiter, ab Universitatis Ordinibus in hunc finem Convocatis, feliciterq; conclusum est ut Mappa Ichnographica, seu Planta cum Facie novæ Ecclesiæ inventa, futuræ Convocationi proponeretur. Atq; uti quilibet venustior formam tunc curiosius optarât: ita & raram quandam Mappam à nonnullis domesticis, externisq; Architectis intensius sollicitabat.

Claruit eò tempore, in Aula Excellentissimi

25
tissimi & Illustrissimi S. R. I. Principis. Stanislai Lubomirski, Regni Supremi Marchalli, Inventor nobilis Tilman, Pictoriæ artis peritissimus, & ideo in Architectura celebris, ac maxime propter erecta nonnulla elegantis formæ Palatia, eidem Principi charus. Is Romanæ S. Caroli Boromæi Ecclesiæ, Nationis Hispanæ, dispositam suapte, ad cubitos nostros Mappam monstravit, quæ ut, in utraq; facie, præclaram præsetulit formam: ita intuentium oculos ad sui approbationem facile attraxit. Deceant nonnulla; quæ optabantur; scilicet Turrium ad impositionem Campanarum regularis applicatio; Sacellorum, ad peragendas juxta Ritus Ecclesiarum Parochialium processiones, strictior ordo; Archivii Ecclesiæ ad unum Ecclesiæ latus incommoda positio; brevior arctiorve utriusq; Chori ambitus: & nonnullæ intermissæ animadversiones: quæ singula à Generali Convocatione, deputatis ad hunc finem Clarissimis nonnullis, peritisq; Professoribus, prudenter corrigebantur: & jam Ecclesiæ planta ad formam Crucis disposita, quâdam

dam Ecclesiæ Romanæ similitudinem S. Andreae de Valle, præferens, nova & regularior componebatur; quæ tandem approbata & subscribi iussa, arctius ad antiqui demolitionem Templi omnium animos permovit.

C A P U T III.

Positio seu situs nova Ecclesiæ: & primi benedicti lapidis jactus.

Vastior locus, & Tabulæ Ichnographi-
cæ accommodus deerat: Latus enim
Plateæ à Meridie, ab Occidente Scho-
la Parochialis, à Septentrione Civium do-
mus, ab Oriente Præpositi Residentia, Ec-
clesiam arctabant: igitur principium de-
molitionis Schola Parochialis fecit, quæ
paulò ad Occidentem promotæ, in hanc,
quæ nunc conspicitur, formam, redacta est:
deinde ad Turrim Ecclesiæ, Chorumq; ma-
jorem, serius solvendum, deventum; illudq;
spatium, quod novam Ecclesiam feliciter
cõprehenderet, ad oculum est patefactum.
Inte-

Interea nõnullis Professoribus aliundè con-
stanter persuasum fuit, Ecclesiæ ædificandæ fa-
ciem, non ad latus Plateæ, sed in ipsa Platea
diagonaliter consignari, utpote quòd è fo-
ro Urbis augustior, primusq; prospectus in
Plateam S. Annæ vergeret, haberetq; visus
insigne Operis Architectonici Objectum,
quod animum, frequentius Ecclesiam de-
mirandi, permoveret. Regulam quoq; non
postremam Architectis inesse, ita faciem
sui Operis dirigere, ut eam oculus, sinè cer-
vicis gravamine elevatus, uno intuitu com-
prehendat: alioquin ad ritè cognoscendam
Ecclesiæ faciem, pars anterior Collegii Clas-
fici, nì demoliretur, impediret; essetq; stri-
ctior futurorum ad Ecclesiã graduum am-
bitus, quàm probata praxis laudaret.

Hæ, & aliæ non absimiles rationes, quia
ab aliquot condignis viris proferebantur,
hæsitare tantisper eos, qui ad fundamenta
locanda destinati fuerant, fecerunt; ut lateres,
aliq; materia muro novo, è veteri inservi-
ens, in alium, & non in parietem Ecclesiæ,
poneretur locum. donec tandem futu-
vere, maturior Patrum Universitatis con-
sultæ,

sultatio accederet; quatenus in fundo primævo, Deo dicato & hæreditario, nova Ecclesia extollatur, taliter regulata, ut & Plateæ ornamentum adaugeat, & acceptam loci capacitatem pro posse adimpleat; sanctè monentium, cupiditatem alienorum fundorum ab animis Academicis, qui alios ad justitiam erudiunt, prorsus amoveri; religiosum insuper aliis præbere exemplum, suam quantamcunq; exiguam hæreditatem, sine injuria proximi, ad Dei cultum dextrè accommodari posse. Nam & Plateæ Latitudo, ubi attentius examinaretur, strictior inveniebatur, quàm tam latam imò duplò latiore faciem capere posset. Et Ecclesia ipsa, ad latitudinem Plateæ protrahita, plus damni Urbi, quàm ornamenti fecisset. Et si medium faciei Platea comprehendisset; reliqua Templi erigendi extrema, Collegio Novodvorsciano ab una, Domui Præpositali ab altera parte, demolitionem necessitassent.

Venit tandem una omnium faustissima, ac festa dies, quæ diu anxia vota in delicias vertit, & momentò omne id absolvit,
quod

quod bino seculorum tractu desiderabatur. Nam cum constanter in eam, ut nunc est, formam Ecclesiæ fundamentum destinatum esset; gratiæ ipsæ exsuperantium gaudiorum fœcundæ convenerunt, optante Joanne III. Poloniarum Rege prudentissimo, æquè ac felicissimo; Joanne Malachowski, Episcopo Cracoviensi cooperante, Joanne Michalski, Sac. Th. Doct., Universitatis proutunc Rectore, permovente, ut Sanctissimæ in terris Triadi, JESU. MARIÆ, & ANNÆ, & Cōsangvineæ sanctitati, ad ritum Ecclesiæ primus Lapis die 22. Mensis Maii, Anno 1689. consignetur. Dici non potest, quàm prompta, ardensq; quædam laborantium assiduitas, Urbisq; ad excessum pœne effusæ, in lætitiâ congregatæ, ad solenniter destinatum diem fuerit: ut plurimorum adstantium, lachrymæ permoverentur, intuitum profundius, hinc indè foveas fundamentis applicatas; illinc Antiquæ Ecclesiæ rudera, reservatiq; Chori minoris ad sacra obeunda Capellam perjucundam. Illustrissimus & Reverendissimus Princeps, Joannes de Malachowice Malachowski, Cracovien sis

viensis Antistes, Dux Severiæ, in assistentia
aliquot Illustrissimorum Dominorum Præ-
latorum & Canonorum Ecclesiæ Cathedra-
lis Cracoviensis, in frequentia copiosissi-
mi Cleri, Magistratûsq; Cracovien: Sacra-
egit, atq; fundo optatissimum, primum, be-
nedictumq; lapidē quadratæ formæ, ad me-
diū lateris, futuri Chori minoris feliciter je-
cit; Adm Rñdus P. F. Stanislaus Ormin-
ski, Ordinis Prædicatorum à plurimis annis,
visu orbatus, disertissimus Orator, Patrio
sermone ad expectationem Basilicæ, San-
ctorum quorundam diu quiescentium, po-
puliq; vota, disertè perduxit: Universitatis
nomine scriptum elegantissimum, Clarissi-
mus olim M. Josephus Bieżanowski literarū,
in utroq; stylo sui ævi celeberrim⁹, ac ubiq;
terrarum, laudatus scriptor, edidit, qui &
inscriptionem benedicto lapidi æri incisam
& affabrè applicatam, posteris ad tenorem
sequentem reliquit.

Lapis sum sed vocalis;
qui os meum aperiens, & attrahens de cælo spiritum,
ut veritatem de terra ortam, coram Deo,
Divisq;, & seculis omnibus loquar.

cūm

31
cūm Templum hoc
REGI seculorum, DEO immortalī,
ad æternam gloriam:
Deiparæ Virginis MARIÆ
immaculatē conceptæ,
SS. JOACHIM & ANNE,
B. IOANNIS CANTII, omniumq; Sanctorū honorē,
Sanctissimis IESU & MARIÆ Nominibus
dicatum,
post institutam recenter à S. Sede Apostolica,
in vim gratitudinis
obtentæ ad Viennam victoriæ,
Sanctissimi Nominis MARIÆ festivitatem;
novum à fundamentis erigeretur,
Summō Pontifice INNOCENTIO XI.
Sceptra Poloniæ tenente
Serenissimo IOANNE III.
formidandæ Turcarum potentiæ,
felicissimo ad Chocimum & Viennam Triumphatore,
totiusq; Christianitatis Vindice, & Patriæ Patre;
Magni Præsulis,
IOANNIS MAŁACHOWSKI,
Episcopi Cracoviensis, Ducis Severiæ,
Universitatis Crac. Cæcellarii, & Protectoris favētissimi,
D2 Pont-

Pontificali manu,
feliciter jactus,

Annō Domini 1689. Die 22. Mensis Maii
in viscera terræ descendi,
futurus hinc structuræ novi operis fundamentū & testis.
sinē lingua, sinē oculis,
satis disertus, satis oculatus,
quia

Sacer & benedictus.

C A P U T IV.

*Fundamenta Ecclesiæ novæ, & murus ad
brachia & latera elevatus.*

AD iactum primi benedicti lapidis
Fundamentum Ecclesiæ 14. cubitos
altum, latum verò 6, quaq; versus ex-
crescere cæpit; donec ad regularem muri
elevationem quadratorumq; lapidum ba-
ses consolidantium, dispositionem attenti-
or. requireretur animadversio. Placuit tum
Architectum quendam Luxemburgicū as-
surgenti operi præficere; sed dum muri for-
ma brevior, & in sacellis transversis stricti-
or. laterum ad angulos euntium reperta

tuller

33
fuisset Ordinatio; ingens præ oculis emer-
gens damnum, permovit Ordines Acade-
micos cum plenaria ac absoluta potestate:
*Perillustrē ac Reverendissimū Dominum, M. Sebastia-
num Piskorski, l. U. Doctorem ac Professorem, Ca-
nonicum Cathedralē Cracovien., Fabricæ Directo-
rem* constituere; laudatam perspectamq;
habentes viri hujus rerum perficiendarum,
cultūsq; Divini promovendi constantiam,
& prudentiam, ac in ædificiis excellentio-
ribus, præcipuè ad Eremum *D. Salomea*, &
Ecclesiæ suæ Parochialis *Zebocinensis*, proba-
tam perfectamq; Architecturæ scientiam
& praxim; optimè persuasi, Virum hunc
optimum ad meliora in dies rerum magni-
tudine excitari. Is consilium *Taciti* monen-
tis secutus; eos qui magnarum opera rerum
suscipiunt, æstimare debere, an quod incho-
atur utile, an promptum effectui aut certè
non arduum sit? ad securiorem Fabricæ
dispositionem adhibuit *Nobilem Franciscum
Solari*, probatū Laudatumq; Architectum;
atq; errores in arctiorem transversorum sa-
cellorum murum multò sumptu emana-
tos, faustè ac diligenter correxit, stabilivit,
insu-

D 3

insu-

insuper ampliora transversis Sacellis fundamenta, & lateri diagonali Chori minoris firmiorem addidit in fundo latitudinem. Ad cuius Directoris Fabricæ seriam sedulamque attendentiam, murus quaque-versus Synchronicè usq; ad Chori minoris fornicem claudendum crescere cepit; sed peculium à Patribus sanctè legatum prorsus decrevit; erogatæ enim ampliores in demolitionem Ecclesiæ, simul & fundamenta, expensæ, prioris Architecti errores, dimidium ferè absorpserunt; ut jam Fabricam comperendinatam, judicarent.

Cæterum cum præfatus *Reverendissimus Director Fabricæ Illustrissimorum Ecclesiæ Cathedralis, Prælatorum Canonorumq;* affectus, ob præclara sanctioris vitæ exempla possedisset, atq; in Universitate jus summum Fascibus Rectoralibus tenuisset, facilè quosdam Domino disponente, ad charitatis subsidium, ipse imprimis ære tunc proprio muratorū labores manutenendo, commovit: ac tantum (quod admirari satis haud poteramus,) à piis Virorum largitionibus percepit, quantum principalior solutionis necessi-

35
necessitas exigebat. Ingens quidem coctorum laterum numerus, saxorum, calcis, cæmentiq; copia, è vicinitate providebatur: lapides verò duriores quadrati, basibus Ecclesiæ ordinati, ad columnarum proportionem elaborati, ad Epistylia, Coronidum, Zophori fulera & ornamenta ordinis compositi provisi, quia è Lapidinis *Mislicensibus* ultra 4. Milliarìa advehebatur, ingentem pecuniæ numerum exhauriebant. Nec minori sumptu pro peristyllis Columnarum, atq; parastadum, *Pinczovienses* Lapidarii ingentes Lapidum formas, è suis celeberrimis Lapidinis ad 10. miliaria subministrabant.

Sed nec minor Latomorum, ad ritè fabricandum lapidum formam, cura fuit. Et nè latior longiorvè mensuræ applicatio, secundum effutum hujus Provinciæ artificum genium; aut brevior subtiliorvè linearum excavatio; ad rudem quandam firmitatis ostentationem: aut crebra subtiliorū mutilatio marginum, ob incautam celi applicationem; aut demum ob Vectorum incuriam, aliqua angulorum effractio, contingeret, ea singula sæpius ad seduliorum inspe-

inspectionem, non sine notabili animi perturbatione Directorem Fabricæ permovebant.

Porro maxima atq; principalis cura, ad futuri Tholi elevandi finem dirigebatur; atq; firmitas tam angularium parastadum, conicâ Tholi basim sustentare debentium, quàm internam Ecclesiæ laterum coaptationem, solidè constringentium, bene ac sapienter regulabatur. Adeoq; in hunc effectum, omnes quadrati lapides, unius mensuræ, pro more dispositi, ad formam planæ Columnæ elevabantur: quanquam & reliquarum parastadum, Sacella lateribus muri Ecclesiæ intertexta, comprehendētium ordo, similibus quadratis Lapidibus firmabatur. Tātusq; Lapidum acervus, calcis, arenâ, optimâ temperatæ, copia, aquarum putei, accrescente indies altius machinâ, trochlearum aliorumq; mechanicorum instrumentorum beneficio sursum asportabatur; ut non jam Ecclesiam; sed quandam Civitatem sanctam, in terris Deo altissimo præparari, nonnulli opinarētur. Itâ demùm negotium Fabricæ, ad omnium laborantium pra-

37
practicam quantitatem dirigebatur; ut nec mallei, nec petirochia, nec pabones, nec phalangæ, nec vectes, nec trochleæ, nec Tigna super canteriis, nec ansæ, nec Muratorum trullæ, nec dolabræ, nec succulæ, absq; motu quiescerent; sed haberent iustum ad singulos hebdomadæ dies, assignatum laboris modum.

Itâ demùm ad utramq; laborantium partem, continuâ quotidianæ directionis attendentiâ laboratum est; ut res tandem in eam deducta perfectionem, latomos, murariosq; ipsos, raram impracticatamq; Artis suæ instructionem suscepisse; ac spiritum quendam Intelligentiæ *Directori* Fabricæ astitisse, cujus motu, è tam vasta lapidum, indispositaq; congerie, regularis semper ordo successerit, palàm ac liberè fateri fecerit. Adesse enim Dei Optimi Maximi præsentiam, destinatis ad ampliandum sui Nominis cultum, iisq; modum spiritualis pecuniæ ad opus, juxta consilium Dominicum consummâdum concedi, è sacris Patrumq; literis credimus: atq; tunc ardentius ad Laudem ejus, fidelium corda inflâ-

E mari,

mari, cum insperata Providentiæ Divinæ
charismata cœlitus destinantur.

C A P U T V.

*Tecti supra Ecclesiam applicatio, & Navis,
seu Chori Minoris, internus Ornatuſ.*

Hanc exactam Directoris Fabricæ soli-
citudinem, petræ, calx, lateres, domi-
in dies præsentem tenebant; & ex-
tra, abietes, pini, trabibus Tecti Ecclesiæ
applicandi, locum sibi destinatum coopra-
bant. Videbatur nonnullis muri quaque-
versus crassities ac firmitas, fornicem Eccle-
siæ ritè clausum, ad instar Græciæ, Latio-
rumq; operum, sub dio securè conserva-
re posse. Verùm crassior humidiorq; aëris
in hac Provincia constitutio, & praxis tot
seculorum tractu probata, semper ad Te-
ctum ritè construendum, Directorem per-
movebat.

Duplex laudatur in his Provinciis, Isoſce-
lici figurâ Triânguli præsentâtiſ Tecti, forma;
una altior ad verticem coëuntium laterum,
acutiorem angulum constituentium; alte-

ra in-

39
ra inferior, cujus vertex obtusangulus est.
Prior à Gothis introducta, mirum in mo-
dum firma, nullum prorsus mortis, (quæ
etiam laxis inest,) facilè accessum præsefe-
rens, crebris internè trabium ligaturis in-
voluta, rariores arbores absorbet. Altera
ad verticem, nisi parallelâ ipsi basi, trabe,
& adjacentium hinc indè duorum scaleni-
cæ figuræ subſtaeulorum coordinatione
commodior, ad exsiccanda nonnunquam
Ecclesiæ apparamēta plurimum apta, recen-
tioris modi habet approbationem. Hanc
placuit ad acutiorem paululò formam, su-
pra fornicem, inprimis Minoris Chori jam
peractam, toti deinde Ecclesiæ cœcinnè re-
gulare. Atq; ut in Urbem Trabes oblon-
giores ac Tigna per crebrum Portæ areno-
sæ, plateæq; muro adjacentis, flexum, com-
modè & absq; sumptu introducerentur,
Phalangæ & cylindri facilem dederunt me-
thodum; ut forinsecus trans portam Civi-
tatis, Trabes singulæ ritè ad Tecti figuram
effabricatæ, suis deinde juncturis solutæ,
ad ipsum Tectum trochlearum, peritrochi-
orumq; beneficio pertraherentur.

E 2

Post-

Postquam Minoris Chori tectus fornix,
imbricibus apprimè cōtectus clauderetur:
etiam internè decus rarum aliquod, quò
orantium in Domo Domini corda inflam-
marentur, sollicitabat. Adfuit decretoria
quædam *Directori*, ad fornix concavam
superficiem gypsò incrustandam, & pul-
cherrimâ cælaturâ investiendam, resolutio.
Igitur in hunc finem plures Stuccatorix ar-
tis Magistri commendabantur; quorum ex-
cellentia in Varsaviensibus quibusdam Pa-
latius opera, atq; in nonnullis ibidem Ec-
clesiis, præclarissima artis exempla commē-
dabantur. Cæterum ingeniū acutissimū, &
ad placitum *S. R. I. Principis Lichtensteinis*,
olim Episcopi Olomucensis, continuò ha-
bitum, *Nobilis Balchazaris Fontana Comensis*,
constantem animi tenorem *Directoris* per-
movit; ut viri illius, cujus florentior ætas,
& ad omne perficiendum opus præmedita-
tus animus, laudaretur, (editò pulcherrimò
sux artis, *Vielicys* in Sacello *Illustrissimæ Mor-*
sztynianæ Domus, documentò) manufacti,
cælatiq; labores, ad Ecclesiæ ornamentum
affigerentur. Requisite ille unâ alterave
Epi.

41
Epistolâ, ac seriò animadvertēs exemplū po-
steræ suæ famæ sibi parari in ea Urbe, illoq;
loco, ad quem reliquarum Provinciarum
Regni, manufacta opera, veluti ad Censo-
rem æstimatoremq; suum confugiunt, Ocy-
us assumptis quibusdâ suæ artis Sociis, Cra-
coviam venit, examinatoq; futuri laboris
sui locò, ornatūs Inventionem, dispositi-
onemq;, quam ad loci capacitatem pru-
denter & commodè applicaret, desideravit.
Hanc à *Directore* Fabricæ accepit; & eidem
magna animi cum jucunditate, mentem
manumq; hilarem, ad futurum Ecclesiæ or-
natum, suiq; singularem cōmendationem,
applicavit, præsentata inprimis Monogrā-
mæ dispositionis icōne.

Inventio hæc fuit: Diva ANNA (cu-
jus nomine Ecclesia intitulatur,) in sua Do-
mo Hera, hospitanti Sanctissimæ Filix, cum
suo æterniq; Patris Filio, Mysterium Salutis
humanæ, ab Incarnatione ad ipsam glori-
osam Resurrectionem, Apocalypticis signis
expressam, supra concavam fornix super-
ficiem præsentabit: ipsa in Altari Mettertia,
Sanctissimum MARIÆ Filium adorabit;
E3 Gene.

Genealogiamq; ejus, ad Divi Matthæi Sântum Evangelium, circumcirca Zophorum insidentes Cælestes Genii cælati præsentabunt: in media verò Zophori facie, pictura cælaturis intermixta, trium ultimorû Psalmorum laudes, Symbolicè ad Gloriam Dei Patris, figurabit; & alia infra dicenda adorationis series, & ordo applicabitur.

Principium igitur alti, levatiq; Cælatorii laboris, in tres Chori Minoris, ad trium collateralium positum fenestrarum, superficies divisi, successit prosperè. Fecit Vir præstantissimus circa intermediam fenestrâ illius nimirum parietis, qui utrumq; Chori latus diagonaliter claudit, decoram suavemq; circumferentiam, in cujus vertice effigiem Dei Patris miserentis, ac cuncta suaviter gubernantis, efformavit; mediam, inter duos ab utroq; circumferentiæ angulo, festivè inclinatos Cælestes Genios; & ab uno circumferentiæ latere dextro, Virginis Beatissimæ meditantis, & ad adorandum compositæ, statuam; à sinistro verò, Gabrielis Archangeli salutantis, iconem; novâ, nec visâ hæctenus, pulcherrimæ dispositionis

43
nis formâ, & ad affectum suaviter permovente, Mystrium Annuntiationis expressit. Porro in concava fornicis priori superficie, ex Ovali rectâq; figurâ composita, Superadventum Spiritus S., in assistentia cælestium Geniorum, venustè efformavit: in tertia, Nativitatem Christi, à Pastoribus adorati, cælavit; flores, fructusq; cælestium gratiarum festivè & symbolicè defluentes circumcirca, ac maximè iis arcubus, quibus fenestrarum lumen in Ecclesiam diffunditur, accommodando. Mediam superficiem *Nobilis Carolus Danckwart, Niffensium Accola*, ad recentia probatissimus Author, æquè ac laudatissimus Pictor, ob præclara suæ artis Czeſtochoviæ, plurimisq; in locis celeberrima documenta, specialiter Cracoviam vocatus, Mysteriò Beatissimæ in Cælos Assumptæ, cõvolantibus hinc indè cælestium Spirituum choris, adornavit: insuper 4. Arcus superficiales fenestrarum, Devotioni, Adorationi, Oblationi, Sanctificationi accommodos, ad singularè mentis solertiam expressit, reliquis duobus arcubus figuratè cælatis: Zophorumq; ipsum Symbolis trium ultimio-

morum Psalmorum depinxit. Ad basin
verò fornicis, fenestris incumbētis, quatuor
Regni hujus S. Patroni, in tabulis deauratis,
per quatuor totidem Genios arte stucatorum,
præsentantur; super fenestræ arcus, itidem
duo, per duos; & in Epistylis assidentium
Angelorū varietas, Genealogiam Christi
ad S. Matthei Evangelium recensentium,
mutuòq; respondentium, est expressa; eo
ordine ut à latere sinistro, seu cornu Epistolæ,
Genealogia incepta & per integrum,
totius Ecclesiæ, Sacellorumq; transversorū
Zophorum, artificiosè disposita, ad ipsum
Evangelii cornu Altaris Majoris, festivè è manibus
Cœlestium Geniorum per dependentem
schedam claudatur illud Evangelii:
De qua natus est IESUS.

C A P U T VI.

*Sacellum & Sepulchrum, Beati IO-
ANNIS CANTII.*

Pulcherrimum artis exemplar omnium
ferè intuentium oculos ad se pertraxit,
animosque supernè demirantes, ad gra-
vem

45
vem quendam, svævemque perduxit stuporem.
Novitas enim operis rarò quidem his in parti-
bus prædicata, & ipsi naturæ præter spiritum par,
comprehendi, absq; insigni Laudis approbatione,
ab ipsis etiam, qui genium artis intelligerent,
improvisò haud poterat; tandem benè præ-
concepta, in momento, rarissimis quibusdam
Statuarum Iconibus, per Urbem plurimis piis,
sanctisq; locis, dicatis, pretium fecit & æstima-
tionem. Præterea, quod sanctè optabatur, in-
signium virorum corda, ad decorem Domus
Domini intensius inflammabat, trahebatq; dul-
cedine operis, ad simile conthema laudis dedi-
candum. Vnde perprimis *Illustrissimus ac Reverendissimus Dominus CASIMIRUS à Lubna LUBIENSKI, Episcopus Heracleensis, Suffraganeus & Administrator Diœcesis Cracoviensis, Præsul Magnorum in Ecclesia & Patria meritorum, Sepulchrum D. IOANNIS CANTII designatum, in suam expensarum curam suscepit; hujus Sancti tumulum adornare cupiens, cujus pientissimum monitum, ac purissimum vitæ exemplar, sanctius ad observationem cordi suo pridem impresserat.*

Invenerat haud ità pridem *Dominus Director Fabricæ, in montibus Eremiticis D. Salomeæ Virginis*

ginis; Marmor album; eo ipso tempore, quò
Ecclesia S. ANNÆ ædificari cæperat: illud, ad
ornatum D. IOANNIS CANTII consecrandi
desiderium fuit: sed optata applicatio defuit.
Latiora enim adinstar tabularum, post delectum
Montium, marmorum frustra reperiebantur;
quæ Portis tenuioribus, planis Altaribus, Tabu-
lis Sepulchralibus, non nisi apta censebatur. Mens
autem constans fuit, Sepulchrum *Beati*, quatu-
or principalioribus altis Columnis, quandam
imitationem Columnarum Divi Petri, in Va-
ticano Romano, præsentatibus, adornari. Igitur
profundiores montium fossæ tentatæ, tamdiu ape-
riebantur, quamdiu mensura & quantitas crassi-
tiei columnarum accomoda, mirum in mo-
dum ita Domino disponente, non inveniretur.
Excavabatur ingentes & crassissimæ marmorum
partes; quæ deinde ad mensuram Columnarum,
beneficiò ferreorum cuneorum dissectæ, ac in
longum mirum in modum divisæ, formam spi-
ralibus lineis comprehensam, compositi ordinis
Columnam acceperunt. Tales Columnæ qua-
tuor Cracoviam advectæ, super fundamento, in
medio Sacellò & ad designatum locum firmiter
posito, erectæ sunt; quibus bases apprimè inni-
xæ, Styl^o obatas mediò pulcherrimis florum Mosai-
icorum

47
icorum crustis intertextas sustinent: iis plinthi-
des; tori deinde columnares; ac ipsæ demum
quatuor Columnæ pares, 14. cubitos altæ, ad qua-
tuor quadrati Altaris angulos insident: Colu-
mnas, peristylia & Capitella; hæc, Epistylia; illa
Zophori rubeo Marmore adornati; hos, insignes
Coronides ornant: omnes nimirum hæ partes re-
césitæ, à basi ad coronidè albæ Marmoreæ sunt. In
prioris Columnæ coronide S. IOANNES Ba-
ptista; ex adverso S. IOANNES Evangelista;
in tertia S. IOANNES Chrysostomus; in quar-
ta S. IOANNES Damascenus; elegantissimis
cælati, sculptiq; staturis spectantur.

Quatuor hæ Columnæ, raræ magnitudinis,
venustissimis flavi, cæruleiq; coloris venulis à
natura ipsa vestiti, Marmoris albi, spectatorem
in admirationem continuò pertrahunt; eò quòd
in altum solidè elevatæ, liberè sinè ligaturis,
adinstar antiquorum monumenta trophæorum,
vigeant: & quòd in his partibus, è tam diu ab-
sconso marmore elaboratæ, normam & exem-
plar dare velint, similibus aut excellentioribus
Columnis, hujus Provinciæ Basilicas adornandi.
Nuncupatur Marmor hoc, *Marmor D. Salomeæ*,
à loco Eremitico *D. Virginis Salomeæ*. Cùm pri-
mùm ad Ecclesiam S. ANNÆ ad ornatum Se-
pulchri

pulchri D. IOANNIS CANTII, advectum fu-
isset, alludit *Director* Fabricæ his versiculis:

Virgineum marmor tribuit Salomea Ioanni;

Immaculati ambo; carior utrumq; decet.

Isto marmore, ipsum quoq; Altare quatuor
amplissimis innixum gradibus, & inter quatuor
præfatas Columnas positum, totum accurato ope-
re effabricatum est, atq; erectum; ut commodum
ambitum circumuehientium hominum comprehen-
dere possit; ac in eo loco situatum, in quo ad
demolitionem antiquæ Ecclesiæ, & nova funda-
menta elevanda, magnò Universitatis gaudiò,
inventâ fuerat stannea Tumba, eam terram in
se continens; quæ circa primævam Sacri Corporis
elevationem fuerat conseruata.

Quatuor Doctores Statuæ, quatuor Facul-
tatibus Universitatis assymbolæ, habitus Acade-
mici formâ ornata, Tumbam, humeris susten-
tant. Tumba ipsa marmorea, Mosaici operis
marginibus, & intermediis florum tabellis ex-
posita, Sacrum Depositu D. Patriarchæ in aua
stannea, & in ea sericea, utraq; occlusa, sigilloq;
Præsuleo Illustrissimi ac Reverendissimi Domini,
CASIMIRI à Lubna LUBIENSKI, Heracleen-
sis Episcopi, Suffraganei & Administratoris Cra-
coviensis munita, continet. *Supra Tumbam,*
aliquot

459
aliquot Cherubini nubeculis, alisq; cooperti,
lumen æreum deauratum, affabrè diffusum dila-
tatumq; sustinent.

Circulum Luminis Agnus Apocalypticus
possidet, à Statua superiori, primæ Columnæ D.
IOANNIS Baptistæ, digitò monstratus, & sub Lu-
mine æreo à Cherubino excellentioris formæ ex-
pansa Inscriptio, vitam D. Patriarchæ Agno Cæ-
lesti dicatam clarificat: *Et lucerna ejus est Agnus.*
Antipedium Altaris Mosaicum totum viventium
varietate florum copiosè ad suavitatem, & dul-
cedinem ita elaboratum; ut quandoq; infantium
desideria ad cupiditatem, fletumq; dum illud
seriò inspiciant, cum adstantium admiratione
pertrahantur.

In fornice Sacelli fructus, florei; cælestium
gratiarum acervi, inter Cherubinos festivè dispo-
siti, majores minoresq; superficiales circulos cæ-
latos constituunt. In majori concava superficie,
Misericordia ingeniosè & excellenter depicta, D.
Doctorem ad visionem beatificam, velo cælestis
gloriæ detectò, in assistentia cælestium Geniorum
introducitur; atq; hinc inde, inter circulos mino-
res, Cherubini cælati, deauratiq; inter alios inter-
mixtum picti, Insignia laborum Academicorum,
ornatum Professionis, ejusdem sedulitatem, at-

tendentiam, & vigilantiam, symbolicè præsentantes visuntur. Collateralis verò dextra superficies, palmis, laureis, arbutis, ad architectonica ornamenta copiosè circumducta, Miraculum aquæ in Lac. versa, è vita S. Professoris assumptum, exhibet cum Inscriptione; *Qui fecerit. Opus* posita, similibus ornata structuris, D. Doctorè scribere Commentaria in. Evâgelium S. *Matthæi* cum Inscriptione: *Docuerit*, demonstrat. Porro ante basim Fornicis supra Coronidem ad utriusq; superficiei Latera, duo ex una, & duo ex altera parte, Sancti Latini Doctores sculpti perhibentur. Similiter in diagonali, (quod fenestram altè adornat,) Sacelli latere, *Principis Apostolorum* visio ad gentes ex *Act. Apost. cap. 10.* ex una, ex altera verò parte *Conversio Doctoris Gentium D. Pauli*, artis Stuccatoræ insigne documentum præferunt.

Porro Parastades picturâ exornata, coronis, & Zophorus, eò, quò in Chori minoris videntur ornatu, fulgent. Intra parastades, unius alteriusvè lateris, duo itidem è vita B. IOANNIS CANTII, assumpta Prodigia depicta patent, scilicet in sinistro Sacelli latere, donatio Vestis propriæ pauperi media hyeme facta: in dextro, ejusdem à *Beatissima Virgine* perceptio. Medium

51
dium Diagonale latus; excellentem ficti nigri marmoris circumferentiam, cum nonnullis supernis Cherubinis, laurea fecta, ramisq; præsentatibus, loculamentum majus continet, cum intra pictis manu *Nobilis Innocenti Monti Bononiensis*, Pictoris acutissimi: Sanctificationis, Dedicacionis, Orationis, Angelicis Symbolis.

C A P U T VII.

Sacelli Sanctæ Crucis, & adjacentium trium Sacellorum ornatus.

LONGitudinem Templi, intermediente Tholo, duo majora Sacella S. CRUCIS & B. IOANNIS CANTII, ejusdem cum Ecclesia latitudinis, altitudinisq; dividunt, suntq; ejusdem brachia. Dextrum situm tenet Sacellum S. CRUCIS, à quo lineari perspecto transitu, tria minora adinstar Tholorum erecta Sacella, in eodem Ecclesiæ latere, ad intuentium jucunditatem conspiciuntur. Sinistrum situm Tria pariter cum majore Sacello D. CANTII constituunt. Situm dextrum penna prius assumit: nam & artificum manus, eundem prius evexit ad ornatum, deditq; singulare beneficentiæ, ad reliqua pro.

prosperè finienda, incitamentum. Nimirum, ut nova omnia monstrarètur: nevé aliqua præteritorum, antiquæ Ecclesiæ relictorum quorundã Altariũ, incõmoda fieret positio; novum exèplar positum est. Adeoq; primum à foribus Sacellum ipsemet *D. Director Fabricæ* Honori S. SEBASTIANI Patroni sui extruxit, fornicem circumferentem, adinstar sacellorum Ecclesiæ Paduanæ S. IUSTINÆ, applicando. In eo sacello, *Excellentissimus Stuccator Fontana*, Altare permodũ ferti nubiferi Cherubinis adornati, & ad fenestram usq; gloriã cælatoriã evedti, mirificum extruxit: ad utrumque ferti latus, Cherubinum admirantem, dolentemq; super Passione D. Martyris, manu tenentem elegantem Tabulã S. SEBASTIANI, operã *M. Pauli Pagari Mediolanen.* pictã; & supra Tabulam Genios cœlestes palmaria Martyris signa portantes, ad gloriã applicavit. Sedem Altaris, nè spatium transeuntium incommodaretur, brevem statuit, quod Antependiõ, Mosaici ficti marmoris, albõ inclusi, adornavit. Et in uno Sacelli latere Historiam S. ALEXII Romani, in altero S. ROCHI, pulcherrima cælaturã expressit. Fornicem verò, Cherubinõ sculptõ, deauratõque, eum expansa venustissima palma implevit: &

ad para-

53
ad parastades, arcusvè, festiva D. Martyris insignia, è vita ejusdem Sancti assumpta, opera Pictoria *Domini Caroli Danckwart* adauxit. Hoc Sacellum motivum dedit præsentis, nec hætenus viso, futuræ Ecclesiæ ornatui.

Igitur Sacellum Sanctæ Crucis piæ dotaverunt manus. Cujus ornatus est talis: Altare totum Gypso marmoreum, quatuor marmoreis innixum gradibus, ad Diagonale Sacelli latus erectum, Mysterium Depositionis è Cruce, mirum in modum gypseis adornatum Statuis repræsental: hinc *Divæ Virgo Mater*, in agoniam versa, & Divini excessum amoris meditata, lacrymisq; perfusa, Crucifixi tenere corpus; illinc præ magnitudine doloris *S. Ioannes Apostolus* ad stuporẽ stare conspicitur: hinc aliquot Cherubini tristes, Christi adorare vulnera; illinc plures, signum Crucis in cœli gloriã elevare, & ad compassionem intuentium animos movere visuntur. Porro Dextrum Altaris latus excellentissima *D. Veronica*, sinistrum vero *D. Longini* elegantissima statua ornat: è coronide Altaris Cherubini ivauiter marginibus innixi, magnalia Dei censere videntur. Desuper amplissimorum Lumen radiorum, cum effigie Dei Patris miserentis, à S. Spiritus Symbolo, inter
G Cheru-

Cherubinarum capita, ultra coronidem Ecclesiae longè lateq; diffunditur. Ad fenestræ latus utruq; Mosaici Cherubini, nimirum altiores, ad scenam doloris positi sunt. Fornix Sacelli gloriosissimâ in Cælos Ascensione, depictus est: & ad Basim utriusq; partis, duæ è veteri testamento Figuræ, *Abraham* unigenitum suum Deo dicantis; & *Serpentis* in Deserto per *Moysem* elevati, pictæ representantur. Picturam utraq; Geniorum caelestium ad quoddam obsequium, & explicationem nativam, accommoda dispositio stuccatoria adornat. Infra coronidem *Sacelli*, & Epistylum, duo superficiales arcus, ejusdem proportionis & magnitudinis, cujus sunt in sacello D. IOANNIS CANTII, Inventionem Crucis per *D. Helenam*; & Exaltationem per *Heraclium* Imperatorem, ad vivum Historiæ exemplar, demonstrant.

Sacellum D. Petri proximè Sacello transversali S. Crucis adjacet, talem fornix formam præferens, quali Sacellum S. SEBASTIANI clausum est. Venustissimum accepit ornamentum à beneficentia *Ferillustri & Reverendissimi Domini, PETRI ORŁOWSKI, V. l. Doctoris, Protonotarii Apostolici, Canonici Cathedralis Cracovientis, Præpositi Insulati Tarnovientis, viri in Ecclesia Dei meritissimi, ac immunitatis Ecclesiasticæ*

conser-

55
conservatoris zelantissimi, Honori Principis Apostolorum Patroni sui sacrum. Altare ejusdem Sacelli, in rariorem artis formam, dispositum, festivis Architectonicis splendet figuris, continens mediò eleganter pictam Tabulam S. *Petri*, in carcere Hierosolymitano Angelum auscultantis. Utrumq; Tabulæ latus, excellentioris operis duo Cherubini, ad admirandum magnalia Dei dispositi videntur; supra Tabulam caelestis Genius potestatis supremæ insignia præsentat, in volante folio, referente verba Domini: *quodcumq; solveris, erit solutum.* Fornix Ecclesiae raris adornatus Cherubinis deauratisq; Ecclesiae insignia cæcata habet, deinde vocationis ad Apostolatam, tum & Passionis Symbola, scilicet Retia, Claves, Crucem & Gallum, ad angulares fornix arcus præsentat. Sacelli verò latus primum, insignem sculpturam ad instar æris laminâ coopertam; cum expressione Collationis Clavium Regni caelestis; alterum ex adverso situatum latus, S. PETRI primum in Templo Salomonis Miraculum, quò *Claudi* protinus consolidatæ sunt plantæ & bases, apprimè representat. Inter arcus parastadum, Genii caelestes *Principis Apostolorum* dicta recensent, ut sunt: *Amo Te, peccator sum, non sum dignus.* in festivam Naviû, Retiumve, ad ipsas bases

G 2

Bases pendentem cœlaturam. Porro Altaris mensa, Antependiumq; marmoreum Mosaicis florum ornamentis præstantissimè est dispositum.

Sacellum Sanctæ Catharinæ Virginis Martyris, Philosophantium Patronæ inter Sacella Sancti Petri & Sancti Sebastiani medium, venustissimum cum Lucerna insidente, Tholum, plumbi laminâ contextum habet, adornatum à munificâ manu, Perillustris Reverendissimi Domini REMIGII SUSZYCKI, V. I. DOCTORIS, Archidiaconi Crac. Scholastici Lenciceni: &c. Viri literarû plenitudine celeberrimi, & in iis, quondam, Serenissimorum Poloniae Principum, ALEXANDRI & CONSTANTINI, Gubernatoris. In hoc Sacello situatum est Altare, Divæ CATHARINÆ Virginis & Martyri sacrum, censuq; perpetuo dotatum, arcu architectonico, cum statua eiusdem Divæ Virginis accurato opere ornato. Latera Altaris, duæ partitæ porphyrianae Columnæ, artificiosè inventæ, cum dispositis supernè elegantissimis Cherubinis commendant. Fornix ipse amplissimis palmarum ramis sculptus, inter concentus Angelorum, animam Divæ Virginis assumptum depictus, fulget ad gloriam, svavissimum Lumen beneficio lucernæ ad picta cœlataq; opera demittendo. Dextrum Sacelli latus, Martyrium Divæ Virginis sub MA-

ximi-

37
XIMINO gloriosè consummatum; sinistrum verò, Desponsationem Divæ Virginis, cum Infante IESU, præsentem Angelorum Choro, depictam habet. Ad internas parastades, duæ elegantissimæ statuae, S. BARBARÆ Philosophicæ Facultatis Patronæ, & S. AGNETIS, majestatem Sacelli adaperiunt. Arcus parastadum cœlati deaurati, picturisq; elegantibus intermixti festivè nitent. Antipedium verò Altaris Mosaicum est operis elevationis, habens particulam circularem ficti marmoris, argenteis venis insertam, innititur rubei marmoris gradibus, & testellato optimè ad firmitatem pavimento.

C A P U T VIII.

Trium Sacellorum, ad sinistrum Ecclesiæ latus, ordo & ornatus.

AD æqualem mensuræ Architectonicæ dispositionem, tria sinistra lateris Ecclesiæ Sacella, respondent tribus ante dictis, eorumq; fornices fornicibus, & tholus tholo; quodque summopere curiosam delectet pupillam; est similis; & non idem ornatus. Proximum Sacello D. Patriarchæ, dicatum *sacellum* est Sancto

G3.

IOANNA

IOANNI Baptistæ, à *Perillustri & Reverendissimo Domino Ioanne Przerebski*, Regni Referendario, Scholattico Gnesnensi, Cracoviensi Canonico, divini cultûs amatore zelotissimo. In hujus Sacelli Altari, quadrata Tabula oblongior S. Iohannis Christum Baptizantis, manu, Domini *Caroli Danckwart*, sua *uiter picta*, mirè laudatur. Imaginè ficti marmoris, excavatæ pulchris marginibus circumferentiæ, & ad artis ingenium eleganter dispositæ muniunt. Utrumq; latus, præstantissimæ duæ Cherubinarum, altè orantium, Statuæ adornât. Primus arcus lateris Sacelli, crudeli spectaculo Herodiadis, discum spiculatori porrigentis, & S. Prophetæ caput cruorémque sacrum sitientis, ad cordis quidem acerbû dolorem, sed ad artis acutissimum spiritum, cælato adornatur. Adversa superficies Prædicationem in deserto, ad fluenta Iordanis, sculpta pariter censet. Fornicem, parastades, earum arcus, genii cælestes picti cælatiq; cum nonnullis Sancti Prophetæ dictis, scilicet: *non Elias, non Prophetæ, Ego vox clamantis*, inter festiva bidentium fragmenta, silvestrium florum ligamina, clarificant.

Contiguum huic Sacello, & intermedium cum venustissimo Tholo, Honori Immaculatæ Con-

59
Conceptionis, Augustissimæ Virginis & Matris Dei, pientissimâ Benefactorum nonnullorum munificentia dicatum est. In hoc *Sacello* duæ admirandi operis visuntur Columnæ, 6. cubitos altæ, coloris subviridis, venulis cæruleis albisq; planis intertextæ, porphyrianæ ab aliis, Marmorea, Iaspideæ ab aliis creditæ, ob artis excellentiâ nunquam satis laudatæ. Hæ majestuosum efficiunt altare, gradibus rubei marmoris innixum, mensaq; suavissimâ adornatum; cuius medium, Statua IMMACULATÆ Virginis, supra crescentis Lunæ arcum, inter teneras cæli nubeculas posita, explanat, habes desuper excavatam, in muro coronam, seu lumen ad instar pictorum radiorum, communicatum. Ad dextrum *Sacelli* latus, Figura *Victoria* Virgini Immaculatæ asymbola, in *Judib* Holofernem necante, artificiosè ad recentia depicta, cum inscriptione: *Una mulier fecit*, conspicitur. Alteram superficiem tritonæ *Hesper*, sub figurâ privilegii Augustissimæ Virginis, commendat cum Lemmate: *Non pro te sed pro omnibus hæc Lex*. Angulares arcus, deamati Cherubini cælati, fornicem vero ipsum, chorus Angelorum pfallentium pictâ cælaturâ cum nonnullis intertextis inscriptionibus: *u Sol, ut Luna quæ est ista*, ad cælestem quandam harmoniam excellenter adornat. In-

Inter parastades, ad faciem Sacelli, duæ pulcherrimæ statuæ SS. IOACHIM & ANNÆ, Parentum Virginis Beatissimæ visuntur, svave quoddam illicium oculis, ad considerandum ornatum Sacelli, incitando. Pavimentum marmoreum testellatum est, è Rhombis optimo artificio, elevatas scalas perhibens. Antipedium Altaris, reliqua, festiva florum varietate elaboratum excellit: in cuius medio, Imago Magnæ Dei Matris, adinstar speculi elucet.

E Regione Sacelli S. Sebastiani, positum est Sacellum S. IOSEPHI Patriarchæ, beneficiis Magnifici ac Generosi Domini, ALEXANDRI MYSKOWSKI, Tribuni Sadecen: adornatum. Consummata enim Herois illius rerum cognitio, elegantiorum architecturæ operum amor, munditiei cultus, & erecta ad politioris vitæ dignitatem prudentia; solo decoris Domini ardore, ad exornandum D. IOSEPHI Sacellum trahebatur; ut cum plenitudine excellentium operum, illius fama alibi clareat, etiam apud literarum monumenta celebretur. Hujus Sacelli Altare respondet Altari Sacelli S. SEBASTIANI, similem cælata gloriæ, circumferentiam, rarioribus insertam Cherubinis, cum Icone D. IOSEPHI, Infantem IESU tenentis adorantisq; comprehendendo. Antipedium Altaris

64
taris tenerrimis fructibus, precatoriisq; globulis, mirè Mosaicò artificio incrustatum, spectatorem ad sui observationem firmare solet. Latus Sacelli dextrum, Fugam in Ægyptum, Herodianâ contra Infantes persecutione, sculptam continet, sed ea arte; ut *Virginis Beatissimæ* timor ac circumspectio viarum, non minori quàm ab ipsa natura, expressa sit magisterio, ad pervenustâ Genii cælestis nubeculis insculptione: *fuge*. Ex adverso latere, Angeli in somno *D. Iosephum* momentis informantisq; , simili arte cælata est sancta recordatio, cum viso per Genium cælestem communicato Lemmate: *Surge*. Fornix apprimè picturâ cælaturâq; adornatus, ad parastadum adjacentium symbola per Arcam Noe, & conservatum Ægypti panem, oculos animosq; perducit.

Duo insuper minora Sacella Choro musicali subjacentia, à collateralibus foribus sita sunt, ut ad Ecclesiam intrantium oculi svaviter accõmodentur ad spectandum mirabilia Dei: ornatus eorundem, arcus nonnisi superficiales sunt, continentes duos Genios depictos cum inscriptione: *Quam dilecta tabernacula tua Domine.* & ex adverso *Concupiscit & deficit anima mea, in atria Domini:* ad angulos verò eorundem, fores apparent

parent, quæ & cochlidia ad turres, Ecclesiæq; partem supernam demonstrant.

C A P U T IX.

Majoris Chori, seu Navis Ecclesiæ descriptio.

Solenni luminis diffusionem, etiam jucunda arcuum expansione. Fornix majoris Chori, seu Navis, simul ac ipsa Ecclesiæ pars amplior nitet. Patet aded præclara permovensq; ad suspiria, ornatûs forma, ad venustatem & ad lætitiâ animi, ut cælum dicere, aut cælestium choros Angelorum intueri, plurimi fateantur; ob tam mirifica & exquisita manufacta opera, præsens sæculum celebrando. Inesse enim ipsis sæculis quandam proprietatem & decoris speciem, nemo dubitat; ut in aliis solidas Machinarum ideas, in aliis Mosaici laboris svavitatem, in aliis picturam cælaturæ æmulam, in aliis ardua quædam molimina detecta videamus. Sed ad Chorum redeo. In prima Fornicis fronte, Conicæ Tholi basi mutuò adjacentem, supra arcus scilicet columnares, Gloria Religionis nostræ, solatium animæ, Liber vitæ expansus, *Christi Crucifixi* sculpta Imago, ad Ecclesiam quasi demissa.

demissa, conspectui obicitur. Crux nimirum, quæ per antiquas hujus Provinciæ Basilicas, Tribibus intermediis, aut arcibus imposita, alibi verò ad angulos Ecclesiarum affixa honoratur; in Templo D. ANNÆ principem obtinuit situm; & compositis ad planctum doloremq; excellentibus Cherubinis, elevata est ad majestatem, tali artificio; ut è cælo ipso patientis Salvatoris, miserentisq; effigies, ad humanæ naturæ auxilium inclinari & demitti videatur. Brachia sacra extensa, caput diris compunctum spinis, tota corporis symmetria arida, sola nisi scatere vividis sanguinum rivis, quinq; sculpta vulnera visuntur: in quorum uno ad transfixum latus per Directorem Fabricæ hæc imposita inscriptio. *Vbi est thesaurus tuus, ibi sit & cor meum. Mihi autem absit gloriari, nisi in Cruce Domini nostri IESU Christi. Indignus peccator M. Sebastianus, V. l. Doctor & Professor, Canonicus Cracov. Academia Procancellarius & Rector, Fabrica hujus Ecclesiæ Provisor & Director, operâ N. Balthasaris Fontana, Stuccatoris Comensis, Anno Domini 1698. die 27. Augusti posuit.*

Ipsæ Ecclesiæ Fornix in quatuor ampliores divisus superficies, undequaq; ad arcus elegantiorum fructuumve varietate, à Geniis cælestibus

communicatâ, cælata, velut cœlum quoddam
conspicitur. *Prima* Superficies, continet Agni
cœlestis virtutem, honorem & divinitatem, quam
svavis tenerimûsve Angelorum chorus, per in-
signia Resurrectionis & gloriæ manifestat. *Al-
tera* Superficies, ejusdem Agni, à 24. Seniori-
bus majestuosam adorationem. *Tertia*, Sera-
phinorum psallentium ante thronum Sedentis,
cœleste canticum: *Quarta*, S. Ioannis Apoca-
lypticam Revelationem comprehendit. Qua-
tuor hæ superficies, nunquam satis in arte lauda-
tæ, situm habent, inter parastadum superficiales
arcus, venustissimâ nubecularum, geniorumq;
cœlestium apparitione copiosè ornatos: ad quorû
bases, in ipsa parietum Coronide insidēt octo in-
signes deaurati majores Cherubini alati. Duo pri-
ores Crucem adorare spectantur. Alii sex Sym-
bola mystica præsentant. scil: tertius speculum
vitreû, utcunq; tersum cum inscriptione: *sinè ma-
cula*: *quartus*, iplêdorem solis æneum, cum Lem-
mate: *Aurora*: *quintus*, Columbam cum ramo
Olivæ, cum inscriptione: *Vna*: *Sextus*, Auroram
sculptam, cum Lemmate: *Consurgens*: *Septimus*,
Plenitudinem Lunæ, cum voce: *electa*. *Octa-
vus*, Clypeum, cum Lemmate: *mille*.

Inter arcus fenestrales, octo pariter cœlestes:
Bea-

65
Beatitudines, pulcherrimis iconibus ac Symbolis
cuique apprimè additis, ad colorum excellen-
tiam varietatemque demonstrantur. Supernè
verò Genii cœlestes, Beatitudinibus excellenter
accōmodi, inter octo Seraphinorû deauratas tabu-
las, sculpi insident, arcuum margines florû venu-
state adornando. Porro, utrumque interme-
diæ fenestræ latus, optima circumferentiâ & du-
obus insidentibus Seraphinis adornatum, atq;
fenestræ Chori minoris orthogonaliter oppo-
situm, duæ pariter ampliores Statuæ SS. IOACHIM
& ANNÆ ad iucunditatem implent. Elabora-
tio coronidis, ejusq; Cymatii cum circumducta
regularium ubiq; denticulorum, ac reliqua mar-
ginum linearumve dispositione, grandem Cæ-
latorio operi majestatem facit. Zophorus scul-
ptam Genealogiæ seriem, cum intermixtis Sym-
bolis Psalmisticis narrat. Omnium verò para-
stadum peristylia, mirum in modum compo-
sita, recentisq; formæ raram præsentant ideam:
nam flores eorumq; folia, altè expansa, ad men-
suram Ordinis Corinthiaci spectantur: iis
insidet Seraphinum caput, cum florum fructuû
ve copia, ad ferticeî arcûs dependentis svavita-
tem; ita elaboratum; ut è novitate ornatûs ad
quendam considerationis gradum, intuentium

pertrahere oculos faciat. Supra parastades ad-
instar Columnarum, per Majoris Chori brachia,
dispositas, alti arcus visuntur, in quibus duo-
decim Sybillarum de Christo scripta auguria, cum
Iconibus earum pictis perhibentur. Parastades
verò & Pila, 12. Sancti Apostoli, 12. Sanctæ
Civitatis lapidibus insidentes, ornant tali seriè,
ut Genius à dextris Altaris Majoris ab uno pre-
tioso figurato lapide, respiciat Salvatoris effigi-
em, cum expansa scheda illud Psalmisticum re-
ferente: *Lapidem quem reproba verunt, hic factus
est.* & sub ipsa Salvatoris Icone claudat scriptum:
Caput anguli. A sinistris similis Genius ejusdem cõ-
positionis in scheda mōstrat: *Et lapis iste Iacob vo-
cabitur,* & sub Icone Beatissimæ Virginis clauditur:
Domus Dei & sic per utraq; latera Ecclesiæ, SS.
Apostoli dispositi, Nomina lapidum continent
subscripta. Omnes hi pretiosi lapides, ad vi-
vum colorati, Cruces Consecrationi accommo-
das, cum incognitis candelabris, affixas habent:
ut non magis ad Ecclesiæ majestatem, hominum
mentes, quàm ad primitivæ Ecclesiæ (doctrinã
& Sanguine SS. Apostolorum fundatæ,) salutarẽ
introducant recordationem: Chorus Musicalis
compendiosior, ad utrumq; Ecclesiæ latus or-
ganicis fistulis clarior medium Cantorum dispo-
sitioni patefaciet.

Al-

Altare majus, *Perillustris olim Clarissimus ac
Admodum Reverendus Dominus, M. Christo-
phorus Sowinski,* S. Th. Doctor & Professor cele-
berrimus, Decanus ad S. Florianum, maximorũ
in Vniversitate compendium meritorum, sum-
ptibus suis ædificare fecit. Structura ejus admi-
randa, nec unquam his in partibus visa, rarũ ar-
tificũ exemplar demonstrat.

Sex per amplis marmoreis gradibus Basis Al-
taris innititur; ad cujus utrumq; latus, Styloba-
tæ 4. totidem artificiosissimas spirales Colu-
mnas, optimo peristylionum ornatu compositas
continent. Inter columnas Imago D. ANNÆ.
Mettertia, manu Generosi *Georgii Eleuther* Equi-
tis, Pictoris Regii, velut adamas inter aurum ni-
tet. Coronidem Altaris duo insidentes Seraphi-
ni ornant; verticem verò Lumen deauratum, Che-
rubinis ubiq; ad gloriã dispositis condecorat cum
expanso libro continente principium Evangelii D.
Matthæi. Alas Altaris duo pariter Cherubini
ad adorandum compositi constituunt; reliqui
muro inerustati & ad recentia depicti, cælestis
harmonix insignia presentare videntur. Sed ad
utrumq; graduum Altaris angulum, duo super-
firmisimissimis basibus erecti, ad instar trophæorũ
Colossi. S. ADALBERTI & S. STANISLAI Episco-
pi

pi, Martyrum, Patronorum Regni, ad vivum
calati conspiciuntur; quorum magnitudine
& majestate, oculus mediò defixus ad exactio-
rem operum observationem incitatur.

Colossus Divo ADALBERTO sacer,
Continent Inscriptionem sequentem,
*Istuleo Cymbam Lechi super aquore nantem,
In tutum, sanctò dirige remigiò,*
Colosso S. STANISLAI, inculpta est, hæc Inscriptio:
*Imperio, Vir Sancte, Tuo parit urna sepultam;
Qui Pater es Patria, lausq; salusq; Tua.*

C A P U T X.

Tholi Majoris descriptio.

Universam Ecclesie Symmetriam non aliter,
ac si caput, humanæ imaginis elegantiam,
Tholus constituit, ingentibus è secto lapi-
de quatuor Pilis & coluris insistent machina,
supernam quandam Ecclesiam, seu ipsum Eccle-
siae lumen & pretium, velut adamas in annu-
lo præsentat. Admirandum opus, quod manus
Artificum supra firmare poterat! Priscum illud
seculum gloriari voluit in Pantheone, mirificæ
structuræ circulari ædificio, Romæ ad gentium
concursum erecto: Sed hoc ipsum artis monu-
mentum, si hodie supra Basilicam SS. Aposto-
lorum

lotum *Petri & Pauli in Vaticano*, ad eandem
mensuræ magnitudinem & qualitatem, fir-
miter positum cerneret? quid judicaret ali-
ud, quam indies hominum mentes ad per-
fectionem habilitari, atq; incitamentò lau-
dis ad majora molimina elevari. Non ab-
similis, minor longè quidem. *Tholi* magni-
ficentia supra Ecclesiam S. ANNÆ appa-
ret; cujus laterum figura, octangula est;
vertex circularis oblongior ad proportionē
& necessitatem: vertici insidet Lucerna,
seu minor ad similem figuram trasparens
Tholus, pari vertice circulari tectus & co-
ronā circumdatus. Supra verticem ardet
globus elegans portans Crucem deaura-
tam, sacrisq; reliquiis munitam, in cujus me-
dio intra, ad festivum ejus ascensum, hæc
inclusa est Posteris inscriptio.

Anno ab Orbe Condito 5652.

Æ R Æ Christianæ 1703.

Universitatis Cracoviensis,
per CASIMIRUM Magnū erectæ,

Anno 342.

I

per

per Divum VLADISLAUM Jagelonem,
in Urbem deductæ, & Legib⁹ firmatæ, A. 3031.
Ecclesiâ Christi in terris militanti felicitissimè gubernâre.

Sanctissimo Domino Domino Nostro,
Divinâ Providentiâ CLEMENTE Papa XI.
Apud Sanctam Sedem Apostolicam,
Regni Poloniae Universitatisq; Nostræ Protectore,

Eminentissimo & Reverendissimo
FRANCISCO Episcopo Portuensi, S. R. E.
Cardinale BARBERINI.

At Serenissimum Verò & Potentissimum

AUGUSTUM II.

Poloniarum Regem, M. Ducem Litvaniæ,
totamq; Serenissimam Rempubliam Poloniam,
Apostolico cum Facultatibus de Latere Nuntio,

Illustrissimo ac Reverendissimo,

FRANCISCO PIGNATELLI,

Archiepiscopo Tarentino.

Anno, quò Diocesim Cracoviensem,

Illustrissimus & Reverendissimus Dominus,

CASIMIRUS à Lubna LUBIENSKI,

Episcopus Heracleensis, Suffraganeus & Ca-
nonicus Crac: Sede vacante, Generali
potestate Administrativa regebat.

Quò Regimen Literarum Academicarum,
In Generali hujus Regni Schola,

Studii.

41
Studii Cracoviensis feliciter moderabatur,
M. ANDREAS KRUPECKI, J. U. D. & P.
Ecclesiæ Collegiatæ SS. Omnium Crac. Custos,
Contubernii Philosophorum & Roszce-
vianus Provisor, Canonizationis Beati
JOANNIS Cantii Procurator.

Quò Perillustris & Reverendissimus,

M. SEBASTIANUS PISKORSKI,
U. J. D. & P. Ecclesiarum Cathedralis Crac:
& Collegiatæ Vielunensis Canonicus,
Generalis omnium Facultatū in Universitate
Cracoviensi Procancellarius,
Fabricæ hujus Ecclesiæ Provisor, & singu-
laris Curator, Director, & Promotor.

(Post jactum primi Lapidis benedicti,

Per Illustrissimum & Reverendissimum olim

JOANNEM de Malachovice MALACHO-
WSKI Episcopū Crac: Ducem Seve-
riæ ejusdem Ecclesiæ S. ANNÆ

(insignē Benefactorē, ritè celebratum)

Coronam operis, necnon

Apicem hunc posuit & consummavit.

Anno, quò Siclus aureus,

quem vulgus florenum rubrum nominat,
seu aureus Hungaricus, æquivalens pondus

12

aurei

aurei hujus Regni, Hollandici, Imperii, Celsi-
niqué Veneti, ad 15. in Regno currentis mo-
netæ florenos permutabatur: Quò Scutum
argenteum, seu Imperialis cutus, florenos
septem, & grossos 6, seu Tynfones sex: tyn-
fo verò unus, florenum unum & gros-
sos 6. valebat:

GLOBUS HIC ÆNEUS,

Seu Cupreus deauratus,

ponderans dimidium talenti æris Attici,
in Coronidem hujus Ecclesiæ feliciter assurrexit n. Julii:
Comprehendens desuper è proportione pyri fru-
ctus arboris, pomorumq; affabrè factam benedi-
dictam Crucem deauratam,

in cuius benedictæ Crucis superiori globulo,

Illustrissimus & Reverendissimus Dominus,

CASIMIRUS à Lubna IUBIENSKI,
Episcopus Heracleensis, Suffraganeus, Ad-
ministratoꝝ Cracoviensis;

Reliquias S. CRUCIS, S. JOACHIM, &
AGNUS DEI INNOCENTII XI.

Ipsò festò Ascensionis Domini die, qui
fuit 17mus Maii,

inclusit & obsigillavit:

Ut hæc Sancta Monumenta

Opus

OPVS HOC INSIGNE,

Solâ Divinâ Providentiâ, non aliâs nisi
piis plurimorum Benefactorum elemosy-
nis, Universitatisq; Cracoviensis suppedita-
tis charitativis, iisq; exiguis subsidiis.

BASILICE ERECTVM,

Ab ipsis hostibus Suecis, eorumq; Rege
plurimi æstimatû, contra invidiam temporû
diu integrum,

tueantur continuo, atq; defendant.

Artifices hujus Operis fuere

Sub Regimine & Præsidentia,

M. SEBASTIANI PISKORSKI, J. U. D.
& Prof. Canonici Cracov. &c. hujus Fabri-
cæ Directoris & Principalis Architecti,

Nobilis Franciscus Solari, à fundamentis
usq; ad tectum Architectus;

Nobilis Balthasar Fontana, Comensis,
Tholi Architectus, & Ecclesiæ quaq; ver-
sus Stuccatorii Operis manu propriâ Cæ-
lator & Author, unâ cum Fratre suo Fran-
cisco Fötana, Olomucii defuncto, in Choro
Minore ingeniosissimo Coadjutore & co-
operatore, cum aliis sociis in arte Stuccato-
ria peritis Italis.

13

Pis

Pictores.

Nobilis Carolus *Danckwart* Eques, Nic-
sensium Accola acuratissimus & primus pi-
ctoriæ adrencia artis, in Urbe author ex-
cellentissimus.

Nobilis Innocentius *Monti* Bononiensis,
Inventor acutissimus.

Lapidinæ pro Tholo integro & peri-
styliis in facie Ecclesiæ, fuere Montes *Pinczo-*
vien: Marchionatûs.

Pro Columnis & quadratis Basium, &
reliqua necessitate. *Montes Myslenicenses.*

Gypsum Divinâ Providentiâ inventum
ipso tempore, quo Stuccatoriæ artis orna-
tus in Ecclesia assurgere debuerat, suppeditavit *Tonie*, Fundus Ecclesiæ Cathedralis *Crac-*
coviensis & *Mons Koniusa*.

Marmor album, Authore *M. Sebastiano*
Piskorski, Fabricæ Directore &c. ad hunc
propè finem inventum, dederunt *Skála Oppidi*
Montes cis *Cracoviam*, Fundus Religiosa-
rum ac Deo Dicatarum Virginum, Conven-
tûs *S. Andreæ Crac.* Regulæ *S. Claræ.* *Gry-*
seum Authore eodem Fabricæ Directore,
Montes *Regulice*, Fundus earundem Religi-
osarum Virginum. *Ni.*

95
Nigrum Marmor suppeditavit *Montis*
Czerny, *Rubrum* *Chęciny* Montes. Reliqua
Marmorum Frustra effinxit ingenium No-
bilis *Balthasaris Fontana* Stuccatoris, cujus
industriâ Deo itâ disponente, fictum per
totum Regnum Marmor invaluit, ut simi-
litudinem ornatûs hujus Ecclesiæ, reliqua
opera imitarentur.

Pro tot tantisque beneficiis acceptis,

SOLI DEO

Ab omnibus Benefactoribus, Authoribus,
Artificibus, atq; Universo populo. hanc
Basilicam admirante & contemplante,

Sit gratiarum Actio,

Honor & Gloria,

in secula seculorum,

Amen.

Globo impositus est *tyngo*, valens *ærea*
monetæ grossos triginta sex: item sexto,
continens grossos 12. *Tiens* antiquus, seu
grossus hodiernus *Cæsareanus*, comprehen-
dens in se grossos currentis monetæ sex: tres
solidi *ærei* seu obuli in unum grossum ap-
positi & dimidium scutum, quod præ-
fata numismata, tripla, sexdupla, & decupla
proportione mensurat. Porro

Porro internus *Tholi* ornatus, totus gloriofus est. Demittitur ab alto ingēs venustissimūmq; lumen; & ara oblationis, in summo vertice à Cherubinis extollitur. Diffunduntur ardentes aurò luminum scintillæ; & in momento cooperta Cælestis gloria, in octo divisa, occulto artificio ordines, circumspicitur. Adstat ad Sacratissimæ Triados, Cherubinis erectum solium, augustissima cœlorum Regina, in vestitu deaurato, continuò pro humano genere interpellans, Advocata nostra. Hinc D. *Ioannes* Baptista, cum laudabili Patriarcharū numero, laudes cēfere; illinc sacer Apostolorum Chorus gloriari; hinc Martyres, triumphales palmarū ramos, & læta victoriæ Insignia dilatate; illinc Episcopi & Doctores sacras extollere exedras: hinc Cōfessores: illinc Virgines laudare: tandem circa Agnum in Ara cubantem, tenerrimus olim immolatorum grex, nascentibus rosis, palmis & coronis ludere, conspiciuntur. Supra ac infra, Angelorum numerus micantis Regiam cœli, svavi coordinatione implet, & festivis quibusdam nubeculis, ad ipsam *Tholi* parastadium

44
stadū basim, gloriā eminus cōmunicare videtur. Infra talem cælestis visionis svavitatem, stant 16. optimis ornatae florum foliis parastades, duæ ad quodlibet octangularis *Tholi* latus: ipsa verò latera alternis divisa formis, quatuor fenestras, totidemq; forulos constituunt. Fenestrarum margines ferrei, ob firmam temporis diurnitatem effabricati sunt. Forulos verò, quatuor Generalia Concilia sub Angelorum specie, apprimè implent & ornant. Basis coronidalis ad circumeundum *Tholi* ambitum, per amplo spatio accommodata, insidet conicæ coronæ, quæ fornicis Ecclesiæ altitudinem dispositionemq; anteferre videtur. Huic ad angulares bases, quatuor Cardinales Virtutes depictæ, faciunt quandam magnificentia imaginem, quâ mediante universus Ecclesiæ decor sursum oculos pertrahit, ad glorificandum magnalia Dei. Et talis interna externaq; *Tholi* facies, velut, è nubibus apparens ad gratiam & plenitudinem gloriæ, conspicitur ordo.

C A P V T XI.

Facies Ecclesiæ, seu Prospectus exterior describitur.

Qui penitus Ecclesiæ faciem, intuentur, majestuosum quoddam Altare Domino
K erectum

erectum putant. ita enim universa Symmetria
partium accommodata nitet: ut minimus lapis
suo clarere ornatu censeatur. Porta Ecclesie,
novum opus, & albi marmoris prodigium est.
postes, profundioribus concavis superficiebus al-
tioribus, itidem convexis ornati, ad instar spiralis
lineae basim, verticemq; solidantis, suo funda-
mento insident, firmos venusti laboris Cardines
continendo. Quatuor deinde altissimae Colu-
mnæ, è secto lapide, fortissimis peristylis
& Capitellis bene adauctæ, faciem Ecclesie an-
testare perhibentur. Pila deinde & parasta-
des ejusdem lapidinae, suis locis ad ordinem ad-
aptatæ, similibusq; quibus in Ecclesia nitent, peri-
stylis coopertæ, faciem Ecclesie ad collaterales
minores portas regulant. Vtrumq; angularem
Ecclesie murum nectunt. duæ firmissimæ Tur-
res, undequaq; parastadum ornamentis solidatæ.
Epistylum, Zophorus, & Coronis è multo lapi-
de firmissimè tectæ, ingentium linearum tractum
absorbent. Forulis impositæ sunt duæ excellentes
statuæ S. BERNARDI, ob gratam accepti iuris Pa-
tronatus memoriam à *Reverendissimo Conventu
Clarae Tumbæ, Ord: Cisterciensiu*, cum inscriptione:
Mel mirificu & D. IOANNIS Cantii, cum Lemate:
Dulce Canticum. Cardinibus minorum Portarum
duo.

49
duo Cherubini optimè cælati insident. supra Por-
tam verò majorem Nigræ Marmoreæ Tabulæ,
elegantis figuræ, Inscriptionem Fabricæ Director
dedit sequentem.

D. O. M.

ANNA Dei Matris Mater mettertia, Templum
Hoc, summæ Triadi fac anathema sacrum.

Si præsens Hera Tu, si tecum Cantius illi
Ædilis! quid eò sanctius orbis habet.

Divina Providentia fecit;

Encœnia operatus est

Illustrissimus ac Reverendissimus Dominus,

D. CASIMIRUS à Lubna LUBIENSKI,

Dei & Apostolicæ Sedis gratiâ, Episc: Heracle.

Suffraganeus & Administrator Cracoviensis.

Die - Anno 1703.

Et hic est primus faciei Ecclesie Prospectus.
secundus & altior, iisdem pilorum, parastadum,
linearumve ornamentis, atq; capitellis pervenu-
stis adornatus, ad ipsam Ioscelici verticis basim
coronidalem pertrahitur. In medio lucet am-
plior fenestra, ad cujus latera in forulis positæ
sunt duæ statuæ, S. CASIMIRI & S. FLORIANI,
Regni atq; hujus Univerſitatis Patronorum: &
inter statuas, festiva ignium trophæa, ad instar
fumantium vasorum, optimè ornatorum, lucent

cōtinuò ad venustatem. Intermedium circu-
larem forulum supra fenestram Statua Beatissimæ
Virginis adornat. Reliquus verò superioris co-
ronidis ornatus, ad parallelam dispositionem
inferiori respondet; quem vertex tecti, commo-
dus expansusq; ad Trianguli Isoscelici formam
claudit. Lateres verò tam in Facie quàm in
transversis Templi brachiis, inter pila & parasta-
des ubiq; excavati miro artificiò, in attentio-
rentium mentes animumq; perducunt anima-
dversionem. Adstantium Turrium ad utrumq;
Ecclesiæ latus coronides festiva condecorant lu-
mina, inter quorum radios auro micantia San-
ctissima IESV MARIÆ & ANNÆ nomina in-
sculpta præsentantur. sicut & sub ipso obtusan-
gulari vertice Templi, Insigne Divinæ Providen-
tiæ micat, in solennem accepti beneficii recor-
dationem, quâ solâ interveniente, *Templum* hoc
ad Dei Optimi Maximi gloriam, cultumq; per-
petuum, felicitatis structuræ, admirandam accepit
consummationem.

C A P V T XII.

Introductio Devotionis in novam Ecclesiam.

Cum prima valla trabalium arborum dispo-
sicio minueretur, & tot machinæ cantheris
fultæ

81
ultæ, cum tabulato camentariorum dissolveren-
tur; ipsa Ecclesia avidum populi concursum ad
laudem Deo Omnipotenti persolvendam intensi-
us avebat; ut antiquum Sacellum vicinum no-
væ Ecclesiæ prorsus vacaret. Imminebat festus
S. ANNÆ dies mirum in modum populo so-
lennis: hunc novo Introitu condecorare ingens
desiderium fuit. Igitur acceptâ ab *Illustrissimo*
& *Reverendissimo Domino* Loci Ordinario facul-
tate, ipso die S. IACOBI Apostoli mane summo,
Dominus Director Fabricæ Ecclesiam novam be-
nedixit, ibidemq; ad Altare majus Deo svaviter
omnia gubernanti, per oblatum Missæ sacrificium,
solennes gratias egit. Hoc svave primumq;
illicium fuit toti Vrbi ad inchoandam D. AN-
NÆ solennitatem, ut ejus die Ecclesia faustum
accipiat devotionis exordium, cuius nomine ti-
tulum Structuræ accepit. Diem ipsum *Illustris-
simus* & *Reverendissimus Dominus*, STANISLAUS à
Stupow SZEMBEK, Dei & Apostolicæ Sedis gratiâ
hodie Episcopus Cujaviensis, Magnorum in Re-
publica meritorum Senator, ingens devotionis ac-
pietatis exemplar, solenni Sacrificio Missæ, in fre-
quentissima Cleri assistentia, & inter svaves un-
diq; Musices concertus, consecravit. Atq; ut
securior populi devotio perseveraret, die 18. Au-

gusti, Dominus Fabrica Director presentibus Ordini-
bus Academicis, D. Patriarchæ sacrum Depo-
situm, stanneâ Tumbâ desuper inclusum obsigil-
latumq; , è Sacello veteri in novam Ecclesiam
introduxit, majoriq; Altari, ad ulteriorem San-
ctæ Sedis Apostolicæ benignam declarationem,
concessit.

Sed & præcesserat publica quædam piè dor-
mientium in Christo Patrum, die 19. *Novemb.*
Anno 1696. Recordatio, singulari devotione ab
universis Ordinibus Academicis diserto Sacri
eloquii sermone, & literis panegyricis ad solen-
nem ritum celebrata; seu ipsa, in Translato-
ne eorum Ossium ad novum posthumæ memo-
riæ monumentum, filiali erga pios Parentes cul-
tu, & obsequio parentali, pia deductio; ut qui
nobis quondam Schola Sanctitatis, & omnium
virtutum in terris Gymnasium fuere, in hac Do-
mo Domini velut Divi Penates faustam tutelam,
& progressum in timore Dei, ad diuturnum li-
terarum incrementum concedant. Accidit au-
tem eo ipso die, quò crebræ tot piorum Patrû
Tumbæ ex antiquo sepulchro in novum trans-
portarentur, ut svavissimus violarum odor inter
calcis cæmenti; continuum fatorem, plateam,
& uniuersam novam Ecclesiam ad svavitatem
& ad-

83
& admirationem perfunderet. Ad quod prodigi-
um aduenerat tunc in Ecclesiam Dominus *Fabrica*
Director, in assistentia *Notarii Apostolici*, non-
nullorumq; Præsbyterorum, svavitatem viola-
rum admirantium, & ad monumentum noviter
exstructum perducentium, ad ipsam nimirum
Tumbam *Venerandi Patris ADAMI OPATOVII*, S.
Th. Doctoris & Professoris, Canonici olim Ca-
thedralis Cracoviensis, per 40. & aliquot annos
in Academica statione continuo & laudabiliter
functi; ubi pergratus iterum odor spectantium
odorantiumq; sensus permovit, alterna mentis
compositione ad lætitiâ: ut nihil aliud è tam
admiranda rei novitate concipere potuerimus,
quàm salutare incitamentum ad Divinam cle-
mentiam in Sanctis; suis; laudandam, quò labo-
res Academicos in odorem svavitatis Deus glo-
riosus suscipere dignetur; elargiaturq; posteris
per tam sanctum atq; honorificum corporum
odorem, exemplum piè in Domino vivendi.

Sed & sequentia, quæ narro, Lectorem ab
animi jucunditate non detrahant: nam & in iis Di-
vinæ quædam Providentiæ elucet dispositio, ut
ab ipsis avibus, Loci hujus sanctitas clarificetur.
Cum ad exsiccanda cælatoria opera, pictaræque
recentis, muro firmiorem inhætionem, fenestras
Eccle-

Ecclesiae quaque versus diu apertae paterent; passeris, iucunditate atque commoditate loculorum allesti, inter fructuum florumque calaturam, nidificare coeperunt; ac tantum strepitum stridentibus continuo rostrulis causarunt; ut & devotioni, & laboribus distractionem, ad nauseam & vindictam plurimorum concitarent. Contigit, ut die quadam, circa tempus serotinum, ingens hirundinum copia advolarit, & deauratis supra tectum radiis, aliisque linearum marginibus insidendo, comitia quaedam agere videretur. Nam e Turribus ad tectum Ecclesiae, ex eo vicissim ad Turres; hinc inter deauratos radios supra globulos sphaerasque diu & continuo volitare hirundines videbantur: donec uno impetu & festiva quadam harmonia alte avolarent. quo facto, restabat passer albis equorum crinibus, funiculisve inter radios implicatus exanimis, & deorsum pendulus. Diu cogitatum erat, quid esset mysterii, donec tandem sequentis diei tempore matutino, nullus amplius e millibus, penes hereditarios Ecclesiae loculos mansisse passer animadverteretur. Supernam opinor factum Providentiam; ut ad contemplandam Divinae Misericordiae ingenium humanum, magnitudinem, quietior locus iis concedatur, qui diuturna studi-

orum

85
orum attendentiam occupantur. Simile exemplum e vita *D. Patriarcha* de hirundine, Divina mysteria ad Altare interurbante legimus, quam quia infernalis Polypus ad impediendum laudes Domini ementitus erat; *D. Patriarcha noster*, e templo sub horribili Draconis specie detruserat. Unde hirundinum iram contra Passeres, hoc Epigramma refert.

Nos genus incisum Templorum laudibus olim,

CANTIVS arcendo jecit ab hacce Domo.

Vos quoque Passeruli tectis incumbere sicuti,

Cur demulcetis cantica festa Deo!

Æmula fors rigido jussit vos fune ligari,

Arceri à Templo, hoc quoque fune jubet.

Redeo ad monumenta pietatis. Cum nova omnia in Templo viderentur, etiam Caput *D. Doctoris* ad novum & apertum monumentum affabre constructum, solenni imponere ritu, novoque honoris cultu, Ordines Academici optabant. Levare illud e Tumba consignata, Sedis Apostolicae potestas, post innumera alia gratiosè concessa beneficia, ad supplicationem Universitatis indulgit, jubente Sanctissimo Domino Dño nostro, Divina Providentia PP. CLEMENTE XI. literarum, Literatorumque Protectore clementissimo; &, ut Sacra *D. Corporis Lipsana* nonnullis Regni Ci-

L

vita-

vieatibus in tutelam concederentur; benignè an-
nuente. Ad hanc clementem Sanctæ Sedis Apo-
stolicæ declarationem, *Illustrissimus & Re-veren-
dissimus Dominus CASIMIRUS à Lubna LUBIENSKI,*
Episcopus Heracleensis, Suffraganeus & Admi-
nistratoꝝ Cracoviensis, solenni cæremoniarum
ordine, Tumbam, sacri Depositi aperuit, atq; CA-
PUT odoriferum plenum scientiæ & veritatis, ple-
num timoris Domini & sanctitatis, Præsuleis suis
manibus levavit, ac Thecæ argenteæ deauratæ,
selectissimis petrarum fulgoribus adornatæ, inclu-
sit, & obfigillavit. Reliquias aliquot, principa-
palioribus Regni Civitatibus, *Leopoli, Varsavia,*
Lublino, Culme, Zamoscio, Keney Oppido, Marchi-
onali Illustrissimæ ac Excellentissimæ *Mysko-vi-
ana* Domui, & nonnullis Religiosis Familiarum
Templis dividendo: sibi à pede, particulam mi-
nimam, in præsidium ad ambulandum vias Do-
mini, optimus Præsul assumpsit. Reliqua sancta
Lipsana iisdem Tumbis occlusa, Festivitati Trans-
lationis Reliquiarum consignavit. Quæ quidem
solenni ritu, assignata jam die, in tutelam Ur-
bis circumduci debebant, nisi feralis Martius trās
Balticus Leo, contra publicam Regni pacem
acerbè rugisset. Sic inter pacis belliq; dubias fe-
rias, & tristem fatigatæ Republicæ dolorem,
scissis

87
scissis lacerisq; undiq; animorum suspiriis, non
aliud dare voluit Deus consolator mæstorum
præsidium, quàm Sanctorum excubias; hujus
præcipuè Divi Tutelatis sanctam opem, jam in
Marmorea Tumba supra Altare suum, velut ad
vigilias Urbis, collocati: cujus beneficio & præsen-
te tutelâ, Vrbs & Univeritas integrè conserva-
tâ, benedicit Deum Patrem, & Filium, & San-
ctum Spiritum, qui fecit nobiscum misericordiam
in Sanctis suis, & salvavit nos à manu eorum,
qui nos oderunt. & præcipuè quòd, in tam infi-
gni Basilicæ hujus structura & ædificatione, auxi-
liò admirabilis Divinæ Providentiæ consumma-
tâ, Gloria Domini non jam sub velamine infi-
nitæ bonitatis, sed præsentè illuceat omnibus,
ad sacratissimi sui Nominis veram confessionem
deprædicationemq;: Permaneat igitur Domus
hæc sanctissimo ejus Nomini, ac Divinæ secun-
dum carnem Familiæ, dedicata in sanctificatio-
ne ejus. Operiat nubes Tabernaculum
hoc testimonii & gloria Domini
impleat illud.



P A R S II.

C A P V T I.

DIVINÆ PROVIDENTIÆ,

profundè inclinatum.

SONORAM operum DEI Tubam,

Providentiam esse opinabar;

Sed Manus est Occulta.

Sic enim eam acuta Ægyptiorum Symbola censent.

Manus est;

quæ infirma eligit, ut confundat fortia:

quæ res hominum mira vicissitudine versat,

elevat & regit ad placitum.

si aperitur:

implet animalia benedictione,

& gemmeo cælestium gratiarum rore

perfundit Universum.

Si clauditur:

tornatilis est,

aurea est, plena hyacinthis.

Nec mirum:

ad tam vastam mundi congeriem,

ad perpetuam rerum conservationem

pleni-

plentudine opus est indeficiente;
ut omnibus satis sit, & abundanter,
ad numerum & mensuram.

Manus hæc ad instar Sphæræ voluitur in singulos,

sinè respectu personarum;

continétq; omnia:

nam in illa, & nos, & sermones nostri,

& omnis sapientia & vita est.

Si tot felicia belli incrementa,

à Manu hac potenti enumerem,

gladiò Gedeonis impleta est.

triumphos & victorias referente.

Si adversa & prospera,

alternis sociata choris emineant;

Spectaculum est,

& cor Regis in manu Domini positum.

Si optatæ commoda pacis recenscam;

Olivetum est, Lauretum est, Palmetum est.

ô felix Palmus!

quæ tot florentes comprehendit palmas:

cujus superficies, area est incomprehensibilis,

germen vitæ producens, & panem salutis portans.

Manus hæc etiam planta est,

firmissimis vallata undiq; fundamentis,

cui universa terrarum moles.

Opus Dexteræ Excelsi, insidens
& tot proviſæ cælitus machinæ ſuſtentatur.
Quid ſi manum hanc omnia dixerim
continens enim univerſi univerſorūmq; eſt;
attamē ad annuncianḁ mirabilia Domini;
pars eſt, & pars brachii Excelsi.
ō felix nimum Templum noſtrum!
cui contigit pars hæreditatis Domini.
Jam oculum Manūs inſpiciam.
Oculum in manu moveri,
monſtrum nemo dixerit;
prodigium eſt, & Omnipotentis lumen.
*Oculus iſte apertus ſuper metuentes Dominum,
ut in eo qui ſperant, miſericordiam conſequantur.*
Fax hæc lucidiſſima & in abſcondito vidēs,
errantes ducit in viam veritatis;
*& quos terra rerum caligo opprimit,
perfuſis gratiarum radiis illuminat, & vivificat.*
Argus centoculus,
priſcæ cæcitati umbram continuo meditanti,
imago lucis & cuſtodie fuit.
Super nos lumen vitæ ſignatum eſt;
& vexillū lætitiæ in tutelam ſalutis elevatum.
Græciæ nec Agypto invidemus Auguſtalia,
quæ inter atroſ Pelagi furores,

vel.

91
*vel Sæſtratas foco inſignivit in Pharam,
vel Chares Lyndius tædis, flammisq; exivit in Coloſſū.*
Sufficit Terræ noſtræ Tēplum D. ANNÆ,
inter tot tetros bellorum motus;
inter feralem Martis ſtrepitum & pulverem,
Lumine Divinæ Providentiæ ſignatum,
elevatumq; firmioribus fundamentis,
ad claritudinem famæ & plenitudinem perfectionis.
Oculus enim hic ſanctiſſimus,
in imum terræ montiūmq; descendit,
providitq; tot ingentium petrarum acervos,
duram rupium & inconditam molem,
informia ſaxa & lapidum cruſta,
vertit in formoſas columnas,
in baſes, pila, & coronides accuratas:
Ut ad hanc benediſtā viſionē, proviſionemq;
artium genium eminuiſſe,
& venuſtam gloriæ ſpeciem,
in hac tranſmontana Provincia hæreditāſſe,
exemplum dicendi foret Poſteris;
qui hæc magnalia Domini penitiūs perpendent,
mirabunturq; tam grande ædificii monumentum,
oculo Domini proſpiciēte firmatū & erectū.
Oculus hic cuncta intuens
triū laterū æqualium, mutuoq; cœuntium
angu-

angulis circumferibitur;
sed infiniti luminis est, immensiq; spatii:
& qualitas angulorum uno clauditur centro,
quia individue Trinitatis,
& Trinitatis Unitatis speculum est.
in quo radii quidam elucet velut termini,
Sed illius, qui sine termino est;
& ex infinita in genus humanum misericordia
terminari voluit, in utero sanctissimo
Virginis Immaculate,
purissimo castitatis Speculo,
Divæ ANNÆ Augustissimæ Filie
humanam carnem assumendo.
Tantis ac tam solemnibus gratiarum splendoribus,
Templum nostrum lucet ad prodigium;
quod Manus Domini dextrè stabilivit,
quod Oculus Deitatis,
in opus suum excelsum providit;
quod Sanctissima in Terris Trias,
JESUS, MARIA, ANNA,
ad salutare generis humani auxilium,
prosperè regit & gubernat.
Ergo pro immensis & ineffabilibus beneficiis Tuis
Deus, Domine Dominantium,
Consolator & Conservator noster.

ad

93
ad aram tremendæ Majestatis Tuæ,
prosternimus gaudia & suspiria nostra,
in holocaustum solennemque victimam;
Preces nostras perfudimus lacrymis & votis;
ut Domum hanc sanctificationis suæ,
Æterni PATRIS ingenita potestas,
in manifestatione gloriæ suæ diu cōservet:
Firmet Habitaculum hoc Dei cum hominibus,
Caput anguli Salvator noster,
Deus Homo, Agnus Cælestis,
sanguine suo pretiosissimo,
oblationem universalis Ecclesiæ absorbens;
*Fundamentum; sine quo nulla aedificii moles
sustentari potest, & extra quod salus nulla posita est.*
Ungat & Sancti Spiritus gratia,
Templum hoc,
Divinæ Clementiæ Charismate,
in sanctificationis solium & animam viventem.
ut illi diutissime præsit,
Templum Sanctissimæ Trinitatis,
Dei Mater & Virgo,
cælorum terrarumq; Regina;
illud Verbum infinitæ bonitatis, & immensæ majestatis,
in se comprehendens,
quod tot cælorum immensitas capere non poterat.
M & qui

& quia Sanctissimi Nominis sui festivitatem,
primis hujus loci fundamentis,
principium Encœniorum indulgit;
amplificet & Dedicationis solennia,
tueaturque Domum Domini,
in Patriæ ac Urbis dulce decus & præsidium.
Sux etiam Matri Virgini,
fructu Virginitatis, Deus homo associabitur,
quidni & ANNÆ gratiæ Matri?
sub cujus sanctissimo Nomine,
exsuperantium bonorum gratiæ,
nunquam in Domo hac deficient,
quia Mater est gratiarum.
Tu verò Herilis potestatis Princeps,
Augustissimæ, Matris Dei Auguste Parens,
S. JOACHIM,
Templi hujus Pater & Protector,
conservabis supplicia precessionum nostrarum vota,
in sanctuarium Domini;
suscipiesq; è manibus nostris,
profundæ adorationis victimas;
Ad illud Lumen Salutis & germen vitæ,
quod è domo Tua ad revelationem gentium effloruit.
Aderis & Divinissime JOSEPH,
Patriarcharum decus & gloria,
Christi Nutritie & Sponse Matris Dei,
navis.

95
Navis Institoris de longè portans panem,
designatio primitivæ Ecclesiæ & lapis angularis,
sub cujus præsentē tutela,
bene nobis erit,
propter Sororem Tuam Virginem Sponsam.
In hoc igitur Templo Domini,
tot Sanctissimis nominibus adaucto,
Dive Patriarcha Noster IOANNES CANTI,
thymiana devotionis nostræ offeres,
providebisq; Sanctissime Æditue,
Divinæ Providentiæ Sacrificium laudis.
offer quæ nuncupamus vota
pro Ecclesia, Rege & Patria:
Vt Sanctissimus Dominus Noster Divinâ Providentiâ
CLEMENS PP. XI.
Ecclesiæ Sanctæ diu & feliciter præsit,
ad fidei Orthodoxæ emolumentum.
Vt Serenissimus ac Potentissimus Rex noster,
AUGUSTUS II.
Laur^o palmaeq; nobiles, à Divinæ Providentiæ palma accipiat,
Ut PRÆSUL Illustrissimus, hujus Sanctæ Domus consecrator,
Spiritu Sapienciæ & intellectu quò clarer, in benedictione Dñi,
ad vitam longævam diu possideat.
Ut Vniversitas literarū nostrarū quarto hoc seculò
trâquille vigeat, enarretq; gloriam Providentiæ Dñi,
quæ illuxit super Templum Sanctum suum.
M 2 .CAPVT

CAPUT II.

*Piè in Christo dormientibus, ad posthumam
gratitudinis memoriam erigitur.*

LVnen Solis amabile,
Collatio gratiarum est;
nimia cor opprimit, sicut ingens lux oculos.
excitat quidem literarum spiritum;
sed præ multitudine beneficiorum,
ubi ingentia machinarum trophæa sperat;
accipit foliorum condita monumenta,
feliciora pyramidibus atq; obeliscis;
quia in illis saxea nisi moles,
os habet & non loquitur:
in his vita & spiritus ipse,
nunquam intermorituræ gloriæ nomina censet:
ipsosq; cœli pertingit cardines,
pervagatâ in omnes provincias famâ meritorum.
Porro orientem solem adorare,
Persis non litteris commune est.
nimirum nascentis fortunæ exordia,
barbari ut plurimum colere solent.
Litteræ Colmicum stellarum occasum
ad synchronicum ortum contemplantur,
& occiduos siderum splendores,
referunt ad medium cœli.

Nam

94
Nam & occasus, signorum seriem ordinat:
& Antenatorum egregia facinora,
sunt exempla posterorum.
Cygnus & Lyra fulgida cœli sidera,
nunquam occidunt:
sed infra Arcturum
in Tropica sphaera continuò lucent.
Stella ha, literarum Cellæ sunt,
in quibus beneficiorum memoria conditur,
ut luceat perpetuò posteris,
quam Divinæ Providentiæ sphaera oriri fecit.
Nimirum cùm ingentes Patriæ curæ,
Heroas in quietem & occasum vitæ devehant;
literæ ad ortum revocare debent;
decessus Principum, non ortum celebrare svetæ.
Ad VOS Parænesis hæc est,
Magna olim Lechici orbis Sidera!
literarum conditores & conservatores;
Prima Templi Domini Fundamina,
& Illustrissima orbis nostri lumina,
quorum occasum in cœli facie
Patria conspicit, literæ admirantur.
Effulget Regia & Serenissima Majestas;
utramq; Horizontis superficiem complectens,
in Divis Polontarum Regibus:

M 3

VLA-

VLADISLAVO IAGELONE & HEDVIGE;
Univerſitatis Fundatoribus & doratoribus;
quorum pientiffima opera conſtellationes ſunt,
altam cæli ſuperficiem comprehendentes;
in quibus quot lumina, tot beneficia colimus,
& ab ipſa Zodiaci baſi, ad polum
pyramides erigimus,
apud Memphim noſtram perennaturas.
Succedit Sereniſſima Iagelonice ſtirpis,
Regia Propago:

VLADISLAVS III. IOANNES ALBERTVS:
ALEXANDER: SIGISMUNDVS I.
SIGISMUNDVS AVGVSTVS, STEPHANVS,
ANNA IAGELONIA; & VLADISLAVS IV.

Potentiffimi Poloniarum Reges,
quorum beneficijs ipſæ etiam literæ effulſerunt,
ut lucem gratiæ communicare poſſint.

Sidera hæc primæ magnitudinis,
ſuperant etiam ipſam gratitudinis meſuram,
altiora enim & majora ſunt,

quàm quæ obligationis cognitio contingere poſſit.

Adeſt proxime tidus maximum

IOANNES Magnus Poloniarum Rex,
bellandi gloria & felicitate regnandi,

major quàm dici poſſit.

Cujus ſplendore & motu gratiarum,

incita-

99
incitamentum acceperunt tot pia nomina;
ad hoc Sanctū in terris DEI Auguſtal perficiendū.
cū & ipſæ literæ florem venuſtatis,
& ſcientiarum *abyſſus*, lumen gloriæ
à tanto ſidere accepiffe fateantur,
ut Hæreditario SOBIEſCIANO SCVTO,
nova Sphæræ Arcticæ addita Conſtellatione
cælum ipſum gloriari geſtiat.
Poſt Regum ſplendores maximos

Candida niret FASCIA,

Magni olim Præſulis

IOANNIS *de Malachowice* MALACHOWSKI,

Episcopi Cracoviensis, Ducis Severiæ.

FASCIA hæc auguſta, plena gratijs & beneficijs
lacteam viam conſtituit,

ſpaciū illud nivei ſplendoris immenſum;

cujus ſtellæ beneficiorum innumera ſunt,

lumen in ſimilitudinem fabricæ diffundentes.

Lucent & inſignia gratiarum emolumenta,

Illuſtriſſimorum & Reverendiſſimorū Antitiſtitarum
conſtellatæ imagines,

IACOBI ZADZIK, PETRI GEMBICKI,

Cracoviensium Episcoporum, Ducum Severiæ.

THOMÆ, & NICOLAI OBORSCIORVM,

Suffraganeorum Cracoviensium,

STANISLAI SOKOLOVII Canonici Cracov:

VLADI-

VLADISLAI de Minsko OPACKI,
Archidiaconi Cracoviensis,
GABRIELIS WŁADYSŁAWSKI, Præp: Varfa:
Sacrae Theologiae Doctorum,
& excelsa reliqua primi aspectus lumina,
quorum beneficis radorum influxibus,
Parnassi colles Cracij effloruerunt,
ut fructu Sanctuario Domini dare cōtinuò possint.
Sed & domesticus siderum splendor
altam cæli faciem occupat:
fulgores inquam literarum
arduis quondam laboribus accensi,
novum hoc Patrimonium clarificant,
& pretiosissimis sudorum gemmis adornant.
Venerandorum scilicet Patrum,
ADAMI OPATOVII, Lumen odoriferum,
SIMONIS HALICII: MATHIÆ BLOSII:
IACOBI PIOTROVICII: ANDRÆE LIPNICII:
IACOBI VITELLII: FLORIANI LEPIECKI:
NICOLAI SULIKOWSKI; ADAMI MLYNKIEWIC:
LUCÆ PIOTROWSKI: IOANNIS RADZKI:
ALBERTI ŁANCUCKI: SIMONIS MAKOWSKI:
ANDRÆE KUCHARSKI: IACOBI BALTHAZAROWIC:
IOANNIS MICHALSKI: SAMUELIS FORMANKOWIC:
CHRISTOPHORI SOWINSKI: PAULI WOIEWODZKI:
MARTINI WINKLER: CASIMIRI STRASZYNSKI:
OS EPHI

207
IOSEPHI WISNIEWSKI: IOANNIS GORECKI:
Sacrae Theologiae, & Iuris Vtriusq; respectivè
Doctorum & Professorum,
stellis signata claritudo:
quorum Nomina in axe siderum locata,
ad candidam cælestis Agni Spharam mota,
inferiorem hanc Templi mystici machinam
illuminant & vivificant.
Reliqua lucentia beneficijs sidera,
quòd in hac pagina non censeantur,
pietatis documentum est:
nimirū arcana virtutū opera revelare plurimi cupiunt;
sed beneficia collata non indulgent;
censebit ea attamen perennis memoria
inter annua hujus Basilicæ Encenia,
quorum pientissimos affectus
Divinae Providentiæ oculus
ad coronidem sui operis providit.
Vestris igitur gratijs, o cæli Proceres, o benefica sidera!
condignas referre grates, non opis est nostræ:
Cælum ipsum sit merces Vestra copiosa,
quod tanta meritorum claritudine pulchrius nitet.
DEUS ipse gloriosus, Templum Civitatis sanctæ,
comprehēdat vos æternæ quietis lumine:
& inter Agmina Cælitum perpetuò clarificet
Lucerna Templi,
AGNUS IMMACULATUS.
CAPVT

C A P U T III.

Illustrissimo & Reverendissimo Domino,

D. EPISCOPO CONSECRANTI,

*& viventibus Benefactoribus, perpetuae
obligationis monumenta inscribit.*

SI folia censere possunt
effectus gratitudinis;
quilibet apex gratiarum actio est:
utinam sufficiens beneficentibus!
ac illud loquatur carmen,
quod collati obuli, Characteres scilicet aeternitatis
signanter expresserunt.
Porro animorum hoc studium est:
quod gloriemur obligationibus nostris;
& trophaea literarum erigere
Benefactoribus cupiamus.
Rupium molem non quaerimus;
formam dabunt ymbola;
corda pro fundamentis locabimus;
in quibus exurget machina,
praeclearum vitae subsidium continens,
gratiae nempe retributionem,
cujus

113
cujus ornatus memoria est,
custos beneficiorum & perpetua confessio.

Tuo imprimis honori
universa exurgit structura,

Illustrissime ac Reverendissime Domine,

D. CASIMIRE à Lubna LUBIENSKI,

Dei & Apostolicæ Sedis gratiâ,

Episcopo Heraclideanis, Nominatè Chelmen.

Suffraganeæ Canonice

Sede vacante Episcopatus Cracoviensis

& Ducatus Severiensis,

Generalis Administrator.

Tuis beneficiis debemus,

quod **D. JOANNI CANTIO,**

Regni, Urbisq; Patrono,

locum & cultum ordinaveris:

Tuis gratiis, quod Ecclesiae S. ANNÆ vitam dederis,

cui ornatum contulisti;

Mensis iste, quò hæc Enccenia operatis,

Noemticus & primus est omnium,

quem ad annuæ revolutionis principium

summè accommodum Argyrus cum Græcis facit;

quòd per octo festiva anni phænomena,

Solis lunæq; motus dextrè regulet.

Nobis hunc mensem Præsul optime!

auspiciis Tuis ad revolutionem lætitiæ,
primum atq; octavum jubes;
quò & Æram, Aris Templi Domini
novam, primamq; erigere possimus;
& per octo continuos dies
svavi virtutum harmonia
animos nostros in obsequium Domini,
ad has frugum primitias
annua festiuitate renovare velimus,
ut Atavum gratiarum Signum Tuum,
quò Ecclesia & Patria clarius nitent,
in principale hujus Basilicæ ornamentum perennius vigeat.
Ad vos tandem, Magna Lumina:
Ecclesiæ & Patriæ dulcia decora,
sermo ex ipsis faxis prorumpens
in gratitudinis obsequium se inelinat,
quorum Scuta, coronæ, apices,
Faciem Templi Domini adornant,
lateribus, marmorumq; tabulis insculpta
majori pietatis artificio,
quàm totius Asiæ
quod Ctesiphon cælare fecit.
Hinc sacer *Coronarum Ternio*
fulgentissimo meritorum splendore,
pastophoria & cardines implet:
illinc

115
illinc ROSARUM Trias
sacro odore virtutum fragrantior
firma Ecclesiæ columna coronat.
hinc gemmeum SRENIÆVÆ Flumen
FASCIA vallatum,
in svave gratiarum mare diffunditur;
illinc CYNTHIA stellata
in auge LEONIS fulgentissima
Ecclesiæ Lumen clarificat.
hinc SOLEÆ parastadum bases consolidant:
illinc LILIA coronides efformare videtur.
hinc AQUILÆ expandūt Zophorum:
illinc, ASCIA Fornicem tectumq; contegit
Totus Ecclesiæ prospectus, perennis pietatis aspectus est,
oculo Divinæ Providentiæ clarificatus,
Reliqua insignia ornamenta
quæ Columna occupare non potest,
Phæbus perennitatis Architectus,
sacris Ædium parietibus insculpta censebit.
Mecœnates patent:
aderunt festivi Horatii:
Templum beneficiorum erectum est:
hoc affectus perpetuæ gratitudinis
venior Apelles pinget,
Lysippus ingeniosè cælabit:
Benedictio Domini copiosis gratiis vivificabit.
N^o CAPVT

CAPUT IV.

Perillustri & Reverendissimo Domino,
D. M. SEBASTIANO PISKORSKI,
V. I. Doctore, & Professore, Cracoviensi, &
Vielunensi CANONICO, Universitatis
PROCANCELLARIO,
Fabricæ Ecclesiæ S. ANNÆ, DIRECTORI consummato,
pro tot curis, laboribusque susceptis,
EVCHARISTICVM.

Solone quantum claruit Attica;
Scatone quantum jura Quiritibus
Crevère; quantum viribusque
Herculeis viguère Thebe:
Tantum refulget legibus è Tuis
Curisve Memphis nostra potentior,
Te rebus olim roborandis,
Grande sibi columen precata.
Te quippe cuncti surgimus altiùs
Cunctante, nedum ponè quievimus;
Et gloriamur, vivimusq;
Te vigili placidam quietem.

Erecta

407
Erecta porro brachia & ambitus,
Templiq; culmen firmitus eminet,
Tantiq; conatum laboris,
Ruderibus posuisse finem,
Censebit atas postera, quæ Tuis
Ornata curis, splendidior nitet;
Cultuq; Templorumq; formâ
Clarior ingenioq; morum.
Tu cuncta solus munera perficis,
Vastum laboris germen, & inclytum
Lumen repandis, quò vigere
Fana diu cupient & artes.
Ergo Polone gloria Palladis
Ad vota vivas; inspicias diu
Terrestre cælum, quod replesti
Agminibus pretiisq; rerum.
Confirmet artus membrâq; corporis
Tot gloriosis fracta laboribus,
Vitâq; prolonget, supernè
Prospiciens Oculi potestas.
UNI, TRINO QVE
D E O,
HONOR, GLORIA, & GRATIARUM ACTIO.
A M E N.



