

Oredownik Samorządu

Organ Związku Gmin
Województwa Śląskiego

Prenumerata wynosi 2 zł kwartalnie
Opłata poczt. opłacona ryczałtem
Telefony: Katowice 21-47

Wychodzi 1-go i 15-go dnia miesiąca.
Redakcja i Administracja: Katowice Poczta 16/II.
Redaktor: Stanisław Kuhnert,
Syndyk Związku Gmin Woj. Śl.

Ogłoszenia: Jednolamowy wiersz
milim 30 gr Przed tekstem 60 gr za
wiersz mm. Rach. w P. K. O. 304227

Nr. 2.

Katowice, 15 stycznia 1929 r.

Rok V.

O nowy podział udziału gmin w państwowym podatku dochodowym.

Na jednym z posiedzeń Stow. Burmistrzów i Naczelników Gmin zainicjowano podjęcie prac w celu nowelizacji art. 8 ustawy o tymczasowym uregulowaniu finansów komunalnych. Wyłoniono komisję, która po pewnym czasie Zarządowi Związku Gmin przesłała projekt takiej noweli. Projekt ten był przedmiotem obrad kilku posiedzeń zarządu, a ostatecznie przepracowany i uzgodniony, przesłany został do Śl. Urzędu Wojewódzkiego z prośbą o wniesienie go do Sejmu Śląskiego. W uzasadnieniu projektu przez Zarząd Związku Gmin Wojew. Śl. czytamy:

Z chwilą przyłączenia Górnego Śląska do Rzeczypospolitej Polskiej, zawieszone zostało dotychczas obowiązujące ustawodawstwo pruskie, wzgl. niemieckie, na obszarze górnośląskiej części naszego Województwa. Ustawodawstwo finansowe, zobowiązujące na górnośl. części Województwa do czerwca 1922 r., zapewniało gminom śląskim możliwe dochody, a to z tytułu podatku procederowego (zniesionego z dniem 1 lipca 1924 r.) i samoistnego dodatku komunalnego do państwowego podatku dochodowego. Dwa te podatki stanowiły główne źródło dochodu naszych gmin.

Podobnie jak w Niemczech uczyniła to reforma Erzbergera, centralistyczna, ustawodawstwo polskie odnośnie do gmin, opierając się na ustawie z dnia 11 sierpnia 1923 r. o tymcz. uregulowaniu finansów komunalnych, zniosło samoistne dodatki do podatku procederowego (przemysłowego) i państwowego dochodowego.

Ustawa polska o tymcz. ureg. fin. kom. pozostawiła samorządowi terytorjalnemu mało donośne podatki (opłaty samoistne), a za zasadę przyjęła udział pewien samorządu w państwowych podatkach. Jest

to zasada, wyrażona we wspomnianej już reformie Erzbergera, która w niedługim już czasie wykazała wszelkie ujemne strony partycypacji samorządu w państw. podatkach dochodowych. Dzisiaj w Niemczech coraz liczniejsze są głosy domagające się przywrócenia samorządowi praw regulowania swych finansów, przy pomocy pobierania samoistnych dodatków do podatków dochodowego i przemysłowego.

W Polsce, a szczególnie w Województwie naszym w swej strukturze gospodarczej, podobnej do struktury niemieckiej, również podnoszą się głosy do zmiany ustawodawstwa, regulujące finanse komunalne. Dowodem tego coraz liczniejsze głosy organizacji zawodowych, prasy zawodowej i codziennej, oraz liczne rozważania rządu i projekty ustaw o nowym uregulowaniu finansów komunalnych.

Ustawa śląska o tymcz. ureg. fin. kom. z kwietnia 1924 r., wzorowana na tejże ustawie polskiej z sierpnia 1923 r., już wkrótce po uzyskaniu mocy obowiązującej w Województwie naszym, wykazała wszelkie braki i niedomagania swej tymczasowości i swego zasadniczego ujęcia źródeł dochodowych związków komunalnych. Przekonano się w niedługim czasie, że samoistne podatki (opłaty), przyznane samorządowi śląskiemu przez śl. ustawę o tymcz. ureg. fin. kom., w drobnej nawet części nie są w stanie pokryć potrzeb tegoż samorządu temwięcej, że zadania, wobec których w czasie powojennym i po przyłączeniu Śląska do Polski stanął samorząd śląski, wielokrotnie przewyższają zadania samorządu z czasów przed przyłączeniem. Nadmieniamy tutaj tylko wzmożone zadania z dziedziny opieki społecznej, opieki nad bezrobotnymi, ubogimi, kalekami, nad inwalidami wojennymi i ich rodzinami, dalej w przedmiocie t. zw. funkcji zleconych.

Ubezpieczajcie się w Towarzystwie Wzaj. Ubezpieczeń

wszelkich informacji udzielamy

Katowice, ulica Sokolska 9 :: Telef. 21-76

Poszukuje się zdolnych agentów.

„SNOP”

Poważny wyłom w dochodach samorządu przedstawia pozycja utraconych wpływów ze zniesionego u nas podatku procederowego. Ubytku tego ani w części nie zastępuje udział w państw. podatku przemysłowym wraz z opłatami z tytułu tegoż podatku na rzecz samorządu. (I tak miało Król. Huta dawniej z podatku procederowego miała dochodu około 1.200.000 zł. rocznie, zaś w drugim półroczu 1924 r. z udziału w podatku przemysłowym i z dopłat tylko około 180.000 zł.)

Z natury rzeczy w tak uprzemysłowionym kraju, jakim jest Górny Śląsk o małym swym obszarze, nie przypada samorządowi wiele wpływów z dodatku do państw. podatku gruntowego.

Najgorzej bodaj wyszły gminy nasze na zniesieniu samoistnego dodatku do państw. podatku przemysłowego (procederowego i dochodowego, pobieranego według potrzeb lokalnych poprzednio przez poszczególne gminy we formie procentualnej dopłaty do tychże podatków.

Ustawa śl. z kwietnia 1924 r., podobnie jak ustawa polska z sierpnia 1923 r., pierwotnie gminie przypisuje udział 30%-owy w państw. podatku dochodowym. W Województwie naszym, charakterystycznym przez wielkie przedsiębiorstwa przemysłowe, gminami przypisano było zaledwie kilka gmin śląskich, jako takich, w których siedzibę miały wielkie przedsiębiorstwa przemysłowe. Wskutek takiego przydziału, olbrzymia część gmin śl. nie partycypowała w udziale z państw. podatku dochodowego wogóle. Następstwem tego było kompletne zubożenie i niemoc finansowa wszystkich gmin większych i całego poważnego szeregu gmin przemysłowych. To też już pod koniec 1924 r. Związek Gmin Woj. Śl. rozpoczął starania o nowy podział udziału gmin w państw. podatku dochod. zredukowanym od stycznia 1926 r. przez ustawę p. ministra Zdziechowskiego z 30% na 15%.

Dzięki życzliwemu poparciu W. Śl. Urzędu Wojewódzkiego, Sejm Śląski w maju 1926 r. uchwalił nowelę do ustawy o tymcz. ureg. fin. kom., która dokonała nowego podziału udziału gmin w podatku przemysłowym a mianowicie udziału w państwowym podatku dochodowym. Wówczas to uczyniono pierwszy wyłom w zasadzie przyznania udziału w państwowym podatku dochodowym tylko gminie przypisu i do udziału w państwowym podatku dochodowym dopuszczono oprócz gminy przypisu, także gminę wykonania przedsiębiorstwa (zakładową) i gminę zamieszkania. Wyjątkowe stanowisko uprzywilejowane przyznano miastu Katowicom, które jako gmina przypisu najliczniejszych przedsiębiorstw śląskich, z góry uzyskało w udziale 30 wzgl. 15%-owym w państw. podatku dochodowym 25%. Z inicjatywy Sejmu Śl. przywilej ten później ograniczono do 15%, pozostawiając jednakowoż termin „gminy przypisu“ i zrównując miasto Katowice z innymi gminami przypisu.

W tym stanie rzeczy dokonuje się dzisiaj rozdziału sum, pochodzących z udziału w państw. podatku dochodowym na gminy przypisu, czyli siedziby przedsiębiorstwa, na gminy wykonania przedsiębiorstwa (gminy zakładowe) i na gminy zamieszkania pracowników danego przedsiębiorstwa.

Taki stan rzeczy przedstawia jednakowoż poważne niebezpieczeństwo dla przyszłej sprawności finansowej naszego samorządu.

Za czasów przynależności polskiego Górnego Śląska do Prus, byliśmy świadkami tego faktu, iż prawie wszystkie wielkie śląskie przedsiębiorstwa, ze względów praktycznych, główną swoją siedzibę choćby tylko nominalnie, miały w Berlinie. Tam do tego też wpływały poważne dochody z przedsiębiorstw śląskich, umożliwiając stolicy Prus i Niemiec fenomenalny wprost rozwój i rozrost, dzięki pracy ludu górnośląskiego. Berlin korzystał w niepomiernej wprost mierze z pracy ludu górnośląskiego, w zamian za to nie dając temuż nic. Odbiło się to fatalnie na gospodarce samorządu śl., który mimo świetnej koniunktury przemysłu śląskiego dla potrzeb swoich mieszkańców nie rozporządzał środkami, stojącymi w należytych stosunku do bogactw i zarobków, pochodzących ze Śląska. Za czasów pruskich ograniczano się też do gospodarki samorządowej, pokrywającej najkonieczniejsze już potrzeby naszej ludności. Mimo bogactwa Górnego Śląska, gminy śl. nie stały na wyżynie racjonalnej gospodarki samorządowej i to pod względem czy to kultury mieszkaniowej, czy komunikacji, czy urządzeń sanitarnych, czy higieny, czy opieki społecznej i nad kalekami, chorymi itd.

Obecnie kilkakrotnie już obiegały prasę pogłoski, że wielkie przedsiębiorstwa śląskie i koncerny, ze względów praktycznych, przenieść zamierzają główną swoją siedzibę do Warszawy. Gdyby to nastąpiło, a obawiać się tego należy, wówczas podobnie jak kiedyś Berlin, obecnie Warszawa, jako gmina przypisu wielkich przedsiębiorstw śl., partycypowałaby w dochodach, pochodzących ze Śląska, nie dając za to w zamian nic Śląskowi, bo nie byłaby do tego zobowiązana.

Ustawa o państw. podatku dochodowym z 1925 roku odmiennie do ustawy śl., w przedmiocie udziału w państw. podatku dochodowym, zna tylko gminę przypisu, czyli gminę siedziby głównego zarządu. Gdyby więc ziścić się miały kolportowane pogłoski o przeniesieniu siedziby wielkich przedsiębiorstw do Warszawy, to zachodzi obawa, iż udział w państw. podatku dochodowym przypadłby od tychże przedsiębiorstw Warszawie całkowicie, albo conajmniej według naszej ustawy śl. w wysokości 15%, pobieranych dotąd przez śl. gminy przypisu.

Licząc się z tem możliwym niebezpieczeństwem, a uwzględniając równocześnie ujawnione w międzyczasie niedomagania noweli z maja 1926 r. do śl. ustawy o tymcz. ureg. fin. kom., Związek Gmin Woj. Śl. przystąpił do rozważań na temat nowego podziału udziału w państw. podatku dochodowym. Wśród niedomagań noweli wspomnianej zauważono m. i. wielkie trudności w przypisie wzgl. rozdziale dodatku komunalnego do państw. podatku dochodowego. I tak dotychczas nie zdołały powołane gminy rozdzielić udziału gmin w tymże dodatku kom., po myśli rozporządzenia Pana Wojewody, dla braku materiału podstawowego (wykazu płacy). Niedawno dopiero Dyr. Kol. Państw. w Katowicach doniosła nam, że nie prowadząc dawniej ewidencji miejsc zamieszkania swoich pracowników, dopiero od grudnia 1927 roku jest w możności dokonywać rozdziału podatku

dochodowego na gminy zamieszkania. Władze skarbowe, rozporządzając do grudnia 1927 r. tylko jednym egzempl. wykazu płac, również nie chcą, czy nie mogą dać odpowiednich wyjaśnień, wobec czego wątpliwym nawet staje się rozdział dodatku komunalnego za czas od 1 lipca 1926 r. do 1 grudnia 1927 roku na poszczególne gminy zamieszkania. Cała manipulacja dotychczasowa w rozdziale tego podatku na zainteresowane gminy wykazuje, że system centralistyczny w naszych warunkach staje się niewykonalnym i jest przedmiotem licznych nieporozumień między gminami, zażaleń i utyskiwań.

Powyżej naprowadzone rozważania zajmowały Zarząd Związku Gmin, a wynikiem ich jest projekt zmiany art. 8, który zaleca następujące zmiany w podziale dodatku kom. do państw. podatku dochodowego, jako też udziału w państw. podatku dochodowym.

W celu uproszczenia przypisu i poboru dodatku komunalnego, przypadającego gminie zamieszkania, zaleca projekt ustanowienie dodatku kom. do państw. podatku dochodowego, jako samoistnego dodatku kom., który wymierzają gminy miejskie i wiejskie według norm i w procentach, ustalonych odnośniami przepisami ustawy o państw. podatku dochodowym.

Równocześnie z wniesionym projektem, przelać sobie pozwalamy jako drugi załącznik projekt rozporządzenia wykonawczego do postanowienia ustępu pierwszego przyszłego art. 8.

W następnych ustępach projektu znosi się zasadniczo pojęcie gminy przypisu. Projekt uwzględnia tylko gminę wykonania przedsiębiorstwa (gminę zakładową), oraz gminę zamieszkania. Pomiędzy gminy tak określone, dzieli się udział w państw. podatku dochodowym i to zasadniczo przyznawając gminie wykonania 40% udziału, a gminie zamieszkania 60% udziału.

W uwzględnieniu skomplikowanej naszej struktury gospodarczej, gdzie to jedna firma (koncern, spółka akcyjna itd.) posiada zakłady w kilku lub kilkunastu gminach, lub gdzie te zakłady znajdują się na terenie dwóch lub więcej ze sobą sąsiadujących gmin, w ustępie d) projektu uwzględnia się sposoby podziału w tych wypadkach. I tak projekt uwzględnia rozdział na gminy wykonania i gminy zamieszkania w wypadku, gdzie dane przedsiębiorstwo znajduje się w jednej tylko gminie, dalej w wypadkach, gdzie znajdują się samoistne zakłady wykonawcze w kilku poszczególnych gminach, dalej gdzie zakład znajduje się na terenie sąsiednich dwóch lub więcej gmin i to na powierzchni, lub pod powierzchnią.

Wyłączając z projektu gminę przypisu, jako gminę siedziby głównego zarządu danego przedsiębiorstwa (główniej dyrekcji), stworzono w przepisie e) w ustępie II pojęcie gminy siedziby głównego zarządu. Pojęcie gminy takiej stworzono dlatego, aby umożliwić dokonywanie rozdziału wpływów na zainteresowane gminy wykonania i zamieszkania z udziału w państw. podatku dochodowym. Bez takiego wyznaczenia gminy dokonującej rozdziału, rozdział w warunkach naszych spowodowałby kompletny chaos, bo wielka część wielkich naszych przedsiębiorstw nie prowadzi oddzielnej księzkowości dla oddzielnych swoich oddziałów, lecz zbioro-

wą księzkowość dla całego swego przedsiębiorstwa z licznymi oddziałami. Projekt podnosi następnie do wysokości zasady i niewzruszalnego przepisu warunek, iż dochody z przedsiębiorstw, położonych na terenie Województwa Śląskiego, pozostać muszą w naszym Województwie, t. zn. udział ustawami przewidziany z państw. podatku dochodowego wyjść nie winien poza granice Województwa naszego. W wypadkach, w których przedsiębiorstwo w osobie prawnej czy fizycznej miejsce zamieszkania posiada poza granicami Województwa Śląskiego, musi ono wyznaczyć jedną z gmin śl., jako gminę swego zamieszkania, wzgl. siedziby przedsiębiorstwa. Przepis ten ma na celu przeciwdziałanie na wypadek przeniesienia siedzib naszych przedsiębiorstw poza granicę Śląska i położyć kres odprowadzaniu dochodów, pochodzących ze Śląska i śl. przedsiębiorstw poza granice naszego Województwa, jak to dzieje się dotychczas w wypadkach partycypowania gmin naszych w dochodach banków, wzgl. w dochodach pracowników umysłowych i fizycznych, opłacanych ze źródeł, leżących poza obrębem Województwa Śl.

Reasumując powyższe, stwierdza się więc, że projekt wniesiony ustanawia dodatek kom. do podatku dochodowego, jako samoistny podatek gminny, że dalej na podstawie jego dokonywać się będzie według bliższych określonych w projekcie norm tylko na gminy wykonania przedsiębiorstwa i na gminy zamieszkania pracowników umysłowych i fizycznych.

* * *

Projekt, wniesiony do Śl. Urzędu Wojewódzkiego, brzmi następująco:

Ustawa

z dnia 1928 r.

w przedmiocie zmiany art. 8 ustawy z dnia 14 kwietnia 1924 r. o tymczasowym uregulowaniu finansów komunalnych (Dz. U. Śl. Nr. 10 z r. 1924), w brzmieniu ustawy ogłoszonej w dniu 17 maja 1926 r. (Dz. U. Śl. Nr. 14 z r. 1926).

Art. 1.

Art. 8 ustawy o tymczasowym uregulowaniu finansów komunalnych (Dz. U. Śl. rok 1924), otrzymuje następujące brzmienie:

(Art. 8.)

a) Dodatek komunalny do państwowego podatku dochodowego na rzecz Związków komunalnych w myśl art. 24 ustawy ust. 2 z dnia 30 kwietnia 1925 roku (Dz. U. R. P. Nr. 58 poz. 411) wymierzają gminy miejskie i wiejskie w formie samoistnego podatku dochodowego komunalnego i to w procentach, ustalonych w ustawie od odnośnego dochodu.

Szczegółowe przepisy określi osobne rozporządzenie wykonawcze.

b) Udział w państw. podatku dochodowym, obliczany od dochodu do 15.000 zł. rocznie według skali art. 23 ustawy o państwowym podatku dochodowym (Dz. U. Rz. P. Nr. 58 poz. 411), oraz dodatek komunalny do tegoż podatku, określonego w ustępie 2 lit. a) art. 24 przepisów ustawy od dochodu do 15 tysięcy zł. rocznie, przypada gminie zamieszkania pracodawcy, wzgl. gminie zarządu przedsiębiorstwa w Wojew. Śl.

Przedsiębiorstwa ze siedzibą zarządu (lub właściciela) przedsiębiorstwa poza granicami Woj. Śl., których zakłady położone są na terenie Woj. Śl., muszą jedną z gmin śląskich wyznaczyć jako gminę siedziby zarządu lub właściciela przedsiębiorstwa, oraz też przedkładać wszelki materiał podstawowy dla wymiaru państwowego podatku dochodowego i uiszczać tenże podatek wraz z dodatkiem komunalnym w odnośnej Kasie Skarbowej, wzgl. w odnośnej gminie siedziby.

c) Udział w państwowym podatku dochodowym, obliczony według art. 111 cytowanej ustawy, oraz dodatek do tego podatku, określony w ust. 2 lit. b) art. 24 od dochodu z uposażeń służbowych, emerytur i wynagrodzeń za najemną pracę, przypada gminie zamieszkania pracobiorcy, wzgl. emeryta. Przytem mają moc obowiązującą przepisy rozporządzenia Wojewody Śl. z dnia 27 października 1927 roku (Dz. U. Śl. Nr. 23 poz. 41).

d) Udział w państwowym podatku dochodowym, obliczony według skali art. 23 ustawy o państwowym podatku dochodowym z dnia 30 kwietnia 1925 r. (Dz. U. R. P. Nr. 58, poz. 411) od dochodu ponad 15.000 zł. rocznie, oraz dodatek od podatku, określony w ust. 2 lit. a) art. 24 wymienionej ustawy od dochodu ponad 15.000 zł. rocznie według podanej skali, rozdziela się na gminy według następujących zasad:

1. Jeżeli miejsce wykonania przedsiębiorstwa zbiega się z siedzibą zarządu lub właściciela przedsiębiorstwa w jednej gminie, natenczas gmina ta z udziału, a na górnośl. części Województwa także z dodatku komunalnego, przypadającego z tego przedsiębiorstwa, określonego w ustępie 2 lit. a) art. 24, otrzyma z góry 40%, pozostałe 60% dzieli się na gminy zamieszkania pracowników umysłowych i fizycznych danego przedsiębiorstwa, w stosunku do ilości pracowników. Przy tym rozdziale ilość niżej 20 pracowników nie będzie uwzględniana, ale suma reszt nie może wyjść na korzyść gminy siedziby przedsiębiorstwa, lecz rozkłada się na gminy wykonania i zamieszkania.
2. Jeżeli siedziba zarządu lub właściciela przedsiębiorstwa i miejsce wykonania przedsiębiorstwa znajdują się na obszarze dwóch lub więcej różnych gmin, natenczas gmina siedziby zarządu lub właściciela przedsiębiorstwa, którą uważa się także za gminę wykonania i reszta gmin wykonania, otrzymują 40% z udziału, a na górnośl. części Województwa także z dodatku komunalnego, przypadającego z tego przedsiębiorstwa, dzieląc między siebie połowę z tych wpływów w stosunku do ilości pracowników fizycznych i umysłowych, a drugą połowę według skutecznych płac zarobków, pborów itd., danych pracowników, zatrudnionych w zakładach i w zarządzie przedsiębiorstwa, położonego na ich obszarze. Pozostałe 60% dzieli się na gminy zamieszkania pracowników umysłowych i fizycznych danego przedsiębiorstwa, w stosunku do ilości pracowników, przyczem ilość niżej 20 nie będzie uwzględniona, jakoteż roczny dochód pracowników, prze-

kracający kwotę 12.000 zł. poszczególnego pracownika.

3. Przy przedsiębiorstwach kolejowych i tramwajowych, z wyłączeniem terenów, zajętych pod domy mieszkalne i dojazdowe tory przemysłowe, skutecznie się podział na gminy wykonania w połowie według długości toru przemysłowego czynnego, a w drugiej połowie według zatrudnionych pracowników.
4. Jeżeli na gminę wykonania przedsiębiorstwa, która jest równocześnie gminą siedziby zarządu lub właściciela przedsiębiorstwa, według poprzednio naprowadzonych zasad podziału nie przypada 5% całego wpływu z podatku podlegającego podziałowi, wtedy przypada też gminie 5% całej kwoty, podlegającej podziałowi, a następnie dzieli się 35% na wszystkie gminy wykonania, a 60% na gminy zamieszkania pracowników według powyżej podanych zasad.
5. Jeżeli jedno przedsiębiorstwo wzgl. zakład rozciąga się na powierzchni lub pod powierzchnią dwóch lub więcej gmin, natenczas kwoty przypadające z tego przedsiębiorstwa, wzgl. zakładu, na gminy wykonania przedsiębiorstwa dzieli się według wielkości zabudowanego na powierzchni terenu zakładowego, z wyłączeniem torów kolejowych i tramwajowych, oraz według wielkości terenu, podebranego pod powierzchnią, lub wybranego na powierzchni.

e) Za gminę wykonania przedsiębiorstwa uważać należy przy stosowaniu przepisów tego artykułu tę gminę, na której obszarze znajdują się zakłady samoistne, pomocnicze, lub filje danego przedsiębiorstwa, z tem, że gminę siedziby zarządu lub właściciela przedsiębiorstwa uważa się również za gminę wykonania.

Jeżeli przedsiębiorstwo posiada na terenie Woj. Śl. więcej zakładów lub zarządów poszczególnych zakładów, natenczas musi ono wyznaczyć jedną gminę wykonania, jako gminę siedziby głównego zarządu.

f) Za gminę siedziby przedsiębiorstwa uważa się gminę, na której obszarze na terenie Wojew. Śl. znajduje się siedziba zarządu przedsiębiorstwa. Każde przedsiębiorstwo musi mieć siedzibę zarządu przedsiębiorstwa na obszarze Woj. Śl. w myśl art. 1 lit. b) ustęp 2.

g) Udział i dodatek przypadający na dochody z rolnictwa, leśnictwa i rybołóstwa, tudzież z przedsiębiorstw pobocznych, dzieli się w ten sposób, iż gminy siedziby zarządu przedsiębiorstwa otrzymują z góry 10%, zaś resztę dzieli się na gminy położenia źródeł dochodowych w stosunku do wielkości obszaru, leżącego w poszczególnych gminach.

h) Z kwot przypadających na gminy w myśl postanowień p. d) tego artykułu od 1—5 niniejszej ustawy, oddają powiatowemu związkowi komunalnym gminy wiejskie o charakterze miejskim, oraz miasta niewydzielone po $7\frac{1}{2}\%$.

i) Postanowienia tego artykułu p. d) niniejszej ustawy, stosuje się jedynie do udziału w państwowym podatku dochodowym, oraz na górnośl. części Województwa do dodatku do tego podatku, przypadającego na dochody z przedsiębiorstw górniczych, przemysłowych i handlowych.

k) Rozdziału według przepisów p. d) tego artykułu od 1—5 dokonuje gmina siedziby głównego zarządu, wskazana po myśli przepisu z ustępu 2-go p. e), za wynagrodzeniem 2% od kwot, wypłaconych poszczególnym związkom komunalnym.

Szczegółowe przepisy co do postępowania określi rozporządzenie wykonawcze.

Art. 2.

Ustawa niniejsza wchodzi w życie z dniem 1 stycznia 1929 r.

Art. 3.

Wykonanie ustaw porucza się Wojewodzie Śląskiemu.

* * *

(Projekt.)

Rozporządzenie

wykonawcze do art. 1 ustawy z dnia
w przedmiocie zmiany art. 8 ustawy z dnia 14-go
kwietnia 1924 r. o tymczasowym uregulowaniu finan-
sów komunalnych w brzmieniu ustawy z dnia . . .

§ 1.

Za podstawę wymiaru samoistnego komunalnego podatku dochodowego, ustalonego w procentach w ustawie o państwowym podatku dochodowym (art. 24 ustęp II ustawy z dnia 30 kwietnia 1925 r., Dz. U. R.P. Nr. 58 poz. 411) służy dochód, podlegający państwowemu podatkowi dochodowemu, ustalony przez Komisję Szacunkową — Komisję Odwoławczą — Urząd Skarbowy — Wydział Skarbowy — na zasadzie ustawy o państw. podatku dochodowym (Dz. U. R. P. Nr. 58 poz. 411 rok 1925).

§ 2.

Opodatkowaniu przez gminy podlegają:

- osoby fizyczne, mające na obszarze Województwa Śląskiego miejsce zamieszkania, oraz osoby prawne, mające siedziby zarządu przedsiębiorstw handlowych, przemysłowych itd. na obszarze Woj. Śl. z ich dochodem z przedsiębiorstw handlowych i przemysłowych, oraz dochodem z nieruchomości, kapitałów pieniężnych, praw majątkowych i wolnych zawodów w gminie zamieszkania wzgl. w gminie, w której znajduje się zarząd przedsiębiorstwa;
- osoby fizyczne, mające miejsce zamieszkania poza obszarem Województwa Śląskiego, oraz osoby prawne, mające siedzibę zarządu także poza obszarem Woj. Śl., z ich docho-

dem podlegają opodatkowaniu w tej gminie, gdzie znajduje się źródło dochodu z przedsiębiorstw handlowych i przemysłowych wzgl. nieruchomości. (Gminy wykonania przedsiębiorstw handlowych i przemysłowych i gminy wolnego zawodu.)

§ 3.

Jeżeli zachodzą wypadki, iż przedsiębiorstwa jednej a tej samej firmy, osoby fizycznej lub prawnej, znajdują się w kilku miejscowościach, wówczas skuteczniejszą wymiaru ta gmina, którą dotychczas uważano za gminę zarządu głównego lub filijnego, leżącego jednakowoż na terenie Województwa Śląskiego. W razie braku miejsca siedziby zarządu przedsiębiorstwa na terenie Woj. Śl. ustala Śl. Urząd Wojewódzki dla przeprowadzenia opodatkowania na rzecz Związków komunalnych znajdujących się na terenie Woj. Śl. tę z gmin wykonania przedsiębiorstwa, w której mieści się główna część danego przedsiębiorstwa.

Władze wymiarowe podatku dochodowego państwowego: Komisja Szacunkowa — Komisja Odwoławcza — Urzędy Skarbowe i Wydział Skarbowy — przesyłają wyciągi z list wymiarowych w przeciągu dni 14-tu po uskutecznionym wymiarze, gminom (gminom zamieszkania podatników wzgl. gminie siedziby zarządu przedsiębiorstw, naprowadzonym w ustępie a i b tego artykułu) dla wymiaru samoistnego dodatku komunalnego. Wyciągi te powinny zawierać:

- dokładny adres podatnika,
- wysokość ustalonego dochodu, służącego za podstawę dla wymiaru państw. podatku dochodowego,
- zaszłe zmiany wskutek wniesionych sprzeciwów i odwołań, pociągających za sobą понижение ustalonego dochodu lub podwyższenie.

§ 4.

Odwołanie przeciw wymiarowi podatku i używanie środków prawnych podlega przepisom art. 40 i 41 ustawy z dnia 14 kwietnia 1924 r. (Dz. U. Śl. Nr. 10, poz. 47).

§ 5.

Wymiar i pobór podatku dochodowego oraz dodatku komunalnego na rzecz Związków komunalnych od dochodu z uposażeń służbowych, emerytur i wynagrodzeń za najemną pracę, uskutecznią Władze Skarbowe na zasadzie ogólnie - państwowych ustaw.

Kronika.

Mikołów. Dnia 15 stycznia 1929 r. odbyło się publiczne posiedzenie Rady Miejskiej.

Nasamprzód wzięto do wiadomości sprawozdanie Rady Miejskiej za rok 1928 a następnie przystąpiono do wyboru biura Rady Miejskiej na rok 1929. Wybrano na przewodniczącego p. Józefa Wojtyńka, na zastępcę przew. p. Jana Machulca, na sekretarza p. Ludwika Moronia, na zastępcę sekretarza p. Jana Bluszcza. Poza tem wzięto do wiadomości protokół rewizyjny Kasy Miejskiej za miesiąc grudzień 1928 roku.

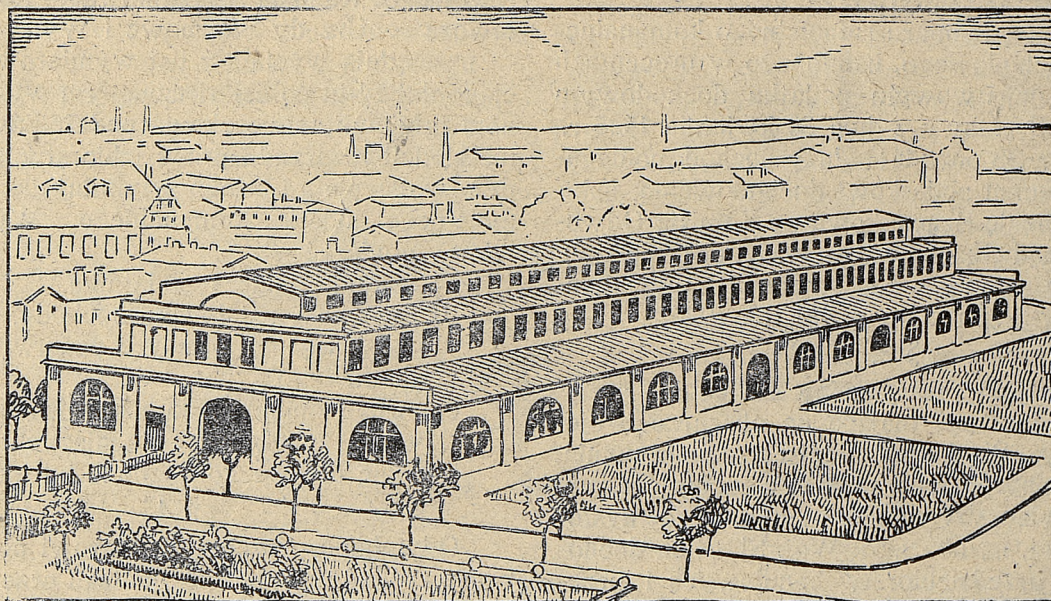
Do Komisji ustalenia budżetu na rok rachunkowy 1929-30 wybrano radnych pp.: Bluszcza, Spał-

ka, Bojdoła W., Machulca, Hermana i Moronia, do Deputacji Szkolnej wybrano radnych pp.: Dziewiora, Bluszcza i Bojdoła W. Następnie przyjęto dodatek do statutu miejscowej kształcącej szkoły kupieckiej i przemysłowej oraz statut miejscowy dot. wypłaty dodatku kresowego urzędnikom emerytom miasta Mikołowa tudzież wdowom i sierotom po nich i dodatek do statutu miejscowego dot. uregulowania opieki lekarskiej i innych świadczeń urzędników emerytów miasta Mikołowa. Dalej uchwaliła Rada Miejska wydzierżawić p. Hozumbkowi parcelę, położoną przy ul. ks. Szafranka-Miarki na dalszy rok. Jednej z sił nauczycielskich przy miejskim gimnazjum żeńskim udzielono zezwolenie na nauczanie do końca roku szkolnego

1928-29. W dalszym ciągu obrad zatwierdziła Rada Miejska koszty przebrukowania ulicy Stawowej, które wynosiły 1952,74 złotych i koszty umocowania dróg plantowych, które wynosiły 4 379,52 zł. Na wykonanie pewnych prac na miejskich plantach uchwalono kwotę w wysokości 1 000 zł. Oprócz tego zatwierdziła Rada Miejska zmianę, poczynioną w umowie dot. wydzierżawienia Tow. Przemysłu drzewnego „Wschód“ miejskiego gruntu pod budowę kolejki i obniżyła uznaniowe od słupów, które zamierza Elektrownia Okręgowa Ligota postawić na miejskim gruncie. Sprawę co do uchwalenia nowego regulaminu Rady Miejskiej odroczone do następnego posiedzenia. W końcu uchwaliła Rada Miejska wszczęcia przez Magistrat kroków u odnośnych władz o utworzenie w Mikołowie Starostwa i Urzędu Skarbowego. Po załatwieniu powyższych spraw, odbyło się tajne posiedzenie z jednym punktem obrad.

Bardzo ważna uwaga dla rodziców. Zakłady muzyczne im. Guzińskiego w Poznaniu (Wlkp.) zał. 1897 r. przyjmują jeszcze kilkadziesiąt uczniów, moralnie dobrze wychowanych, pragnących wyszkolić się na dzielnych zawodowych muzyków, na bardzo dogodnych warunkach. Po ukończeniu 3-letniej praktyce zdawają uczniowie egzamin i otrzymują świadectwo nauki i dyplom. Mogą być wcieleni do orkiestr wojskowych lub cywilnych. Internat znajduje się w zakładzie. Opieka ojcowska. Piśmienne zgłoszenia przyjmuje Dyrekcja, Poznań Wlkp., Aleje Marcinkowskiego 28. (Na odpowiedź znaczek dołączyć). Orkiestra zakładu została dyplomowana na Wystawie w Kościanie (Wlkp.) w roku 1924. Uczniowie zakładu mieli ten zaszczyt orkiestrą powitać dwa razy w Poznaniu Pana Naczelnika Państwa J. Piłsudskiego i Pana Prezydenta Najjaśniejszej Rzeczypospolitej Polskiej Mościckiego.

Hala Ciężkiego Przemysłu na PWK.



Powierzchnia zabudowana tej hali wynosi 5,300 m. kw., długość 130 m., szerokość 42 m., wysokość 16,4 m., objętość 63.610 m.³. Wybudowana w ciągu 120 dni. Koszty budowy wynoszą 780.000 złotych. W hali wystawiać będzie ciężki przemysł t. j. górnictwo, hutnictwo i przemysł metalowy.

Przypominamy

że należy już teraz odnowić przedpłatę za „Oređownik Samorządu“. Przedpłata wynosi 2 zł kwartalnie za 1 egz. i należy ją uiścić w miejscowym Urzędzie pocztowym. — Wszelkie reklamacje w sprawie dostarczenia naszego pisma, wnosić należy do Urzędu Pocztowego.

Noczyński Sp. z o. o. / Katowice

ulica Marjacka 18 a — Telefon 520 i 1243

Pracownia zawodowej odzieży ochronnej

Ubrania nieprzemakalne — Ubrania kwasoodporne — Ubrania azbestowe

Nieprzemakalne płachty i opony.

Hurtowa sprzedaż technicznych materiałów gumowych i azbestowych.

Czesław Miarczyński

Katowice, ulica Mariacka 14/3

Telefon 1288

Telefon 1288

:: w zastępstwie firmy Nils Barrén ::

Wykonuje i dostarcza na dogodnych warunkach wszelkie maszyny do budowy dróg bitych i ziemnych, walce motorowe, oskardnice, łamacze, elewatory, sortowniki do kamieni, równacze motorowe „Bivargen“, równacze konne, szufle amerykańskie kołowe i bez kół, włóki, pługi do kopania rowów, maszyny do asfaltowania itd. itd.

Oferty na zamówienie.

Konkurs

Dla budowy gmachu administracyjnego rozpisuje się konkurs na dostawę

1000 000 szt. cegły
oraz 150 000 szt. cegły pustej

Termin dostawy w lutym do końca maja 1929 roku.

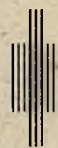
Ceny należy podać:

- a) za 1000 szt. loco cegielni z podaniem miejscowości cegielni,
- b) za 1000 szt. loco miejsce budowy w Nikiszowcu (gmina Janów).

Oferty należy wnieść do Urzędu gminnego w Janowie Śl. do 20 stycznia 1929 roku.

Kino Rialto

Największy i najwytworniejszy
Teatr świetlny Katowic.



Wyświetla najlepsze filmy produkcji krajowej i zagranicznej.

Zarząd gminny w Brzozowicach powiat Świętochłowice rozpisuje niniejszem

przetarg ograniczony

na dostawę 600.000 tysięcy sztuk cegły pod budowę szkoły powszechnej i na wapno (ilość niewiadoma).

Oferty należy wnieść do Zarządu gminnego w Brzozowicach w terminie 8-dniowym po niniejszym ogłoszeniu.

Za zarząd gminny:

Krupa, naczelnik gminy.

Zamówienie.

(Wyciąć i oddać w Urzędzie Pocztowym).

Niżej podpisany zamawia niniejszem w Urzędzie Pocztowym na I. kwartał 1929 wychodzącą w Katowicach gazetę

Oświadcznik Samorządu

(zapisaną w Cenniku Gazet na kwartał I. pod nr. 139) w egzemplarzach.

Adres

Kwit Pocztowy.

..... zł zapłacono.

....., dnia

Urząd Pocztowy

E. Lamla/Katowice

Telefon 1433

Sobieskiego 13

Fabryka Zdrowotno-technicznych urządzeń i aparatów

Oddział I.

Centralne ogrzewania - Instalacje na- i odwadniające - Urządzenia sanitarne desinfekcyjne,



Oddział II.

Filtry zapobiegające tworzeniu się kamienia kotłowego „Nygramit.”



Okładziny z płyt ściennych i posadzkowych

od najskromniejszych do najwykwintniejszych



podłogi ksylolitowe

na podkładzie betonowym i drewnianym, bez szpar, bezpieczne od ognia i zgłuszyń.

Klepuska ksylolitowe (korkowe)

zgłuszyńowe jako podkład pod parkiet i linoleum
posadzki teracowe, okładziny ścienne z teraca, schody teracowe, płyty chodnikowe, krawężniki wykonuje

Robert Streit Hurtownia materiałów budowlanych (47x251)

Dział robót specjalnych

Telef. Nr. 2192 i 2292.

Katowice

ul. Mickiewicza 19

Restauracja

Bar Krakowski

w Katowicach, przy ulicy Poprzecznej L. 19.

poleca:

śniadania, obiady i kolacje.

Z poważaniem **W. Kowalski.**

Najstarszy polski interes tego rodzaju na
G. Śl. dawn. w Bytomiu, obecnie w Katowicach

Zakład malarski, artystyczno-dekoracyjny

NYGA i S-KA

Katowice G.-Śl. ul. Zielona nr. 14
Tel. 2021

Wykonuje się wszelkie prace w zakres malarstwa wchodzące.

Ceny umiarkowane.

Restauracja Ratuszowa

Właściciel Władysław Wieczorek

Pocztowa 2

Katowice

Magistrat

Pierwszorzędna kuchnia polska.

Wyborne wódki i likiery.

Specjalny wyszynk piwa Tychowskiego.

— Telefon 297. —

Centralne ogrzewanie i sanitarne urządzenia

Sp. z ogr. por.

Konieczny i Wolny

Katowice

ulica Jagiellońska nr. 38

Telefon nr. 2392

Wykonuje wszelkie systemy
centralnych ogrzewań, pierwszorzędne urządzenia sanitarne, łaźnie, susznie.

Katowicki Oddział Tow. Wzaj. Ubezpieczeń

„SNOP” w Warszawie

przyjmuje do ubezpieczenia od ognia budowle i ruchomości miejskie, wiejskie i przemysłowe. Również ze względu na nadchodzący sezon ubezpieczeń ziemiopłodów od gradobicia, przyjmuje się już obecnie zgłoszenia. Wszelkich informacji tak ustnych, jak i pisemnych udziela niezwłocznie

Biuro Towarzystwa „Snop”

Katowice, ul. Sokolska 9. Tel. 21-76

Poszukuje się zdolnych agentów.

JAN BADURA

Właściciel Cegielni

Katowice i Brzezinka

Telefon Katowice 1745

poleca

Cegły

w każdej ilości najlepszego gatunku po cenach konkurencyjnych z dostawą na budowę własnymi furmankami i samochodami.

Druki

wszelkiego rodzaju dla urzędów, organizacji, towarzystw i prywatnej klienteli dostarcza

DRUKARNIA ŚLĄSKA SP. Z O. O.

Narożnik ul. Batorego 2 i ul. Kościuszki 15. Tel. 426