

Ore-downnik Samorządu

Organ Związku Gmin
Województwa Śląskiego

Prenumerata wynosi 2 zł kwartalnie
Opłata poczt. opłacona ryczałtem
Telefony: Katowice 21-47

Wychodzi 10-go i 25-go dnia miesiąca.
Redakcja i Administracja: Katowice Poczтовая 16/II.
Redaktor: Stanisław Kuhnert.
Syndyk Związku Gmin Woj. Śl.

Ogłoszenia: Jednolamowy wiersz
milim 50 gr Przed tekstem 1 zł za
wiersz mm. Rach. w P. K. O. 304227

Nr. 7.

Katowice, 10 kwietnia 1930 r.

Rok VI.

Ubezpieczajcie się w Towarzystwie Wzaj. Ubezpieczeń

wszelkich informacji udzielamy

Katowice, ulica Sokolska 9 :: Telef. 21-76

Poszukule się zdolnych alentów.

„SNOP”

Stanowisko prawne średnich szkół komunalnych Województwa Śląskiego.

W „Polsce Zachodniej“ z dnia 10 kwietnia rb. zamieścił p. wizytator Miedniak artykuł pod powyższym tytułem z okazji odbywającego się w Katowicach zjazdu dyrektorów szkół średnich. Ograniczając się do streszczenia głównych i zasadniczych wywodów autora, stwierdzamy pokrótce, że p. wizytator Miedniak słusznie zaznacza, iż stan prawny gimnazjów komunalnych w górnośląskiej części Województwa, przedstawia się odmiennie, aniżeli w innych częściach Państwa Polskiego. Zgadza się również w części z autorem, który twierdzi, iż podstawy prawne, na których opiera się ustrój i z których wyprowadza się charakter tych szkół, jako szkół publicznych, zawarte są w części II tyt. 12 §§ 1, 2, 9, 54, 55, 56, 60, 65 „Powszechnego prawa krajowego“. (A. L.)

Na dalsze wywody autora jednakowoż zgodzić się nie możemy. Autor bowiem przedstawia sprawę w sposób, nie zupełnie wyczerpujący innych jeszcze przepisów, odnoszących się, poza cyt. ustawą, do średnich szkół komunalnych. Przemilczając te przepisy, stara się autor udowodnić czytelnikowi, że średnie szkoły komunalne są szkołami publicznymi, znajdującymi się w zakresie stosunków służbowych nauczycieli i wewnętrznego życia szkolnego w ad-

ministracji państwowych władz szkolnych. Zdaniem autora miasto, jako opiekun troszczyć się winno tylko o zewnętrzne sprawy zakładu. P. Miedniak przyznaje dalej organom gminnym tylko formalny współudział przy mianowaniu nauczycieli. Dalej odmawia p. Miedniak wpływu postanowieniom ordynacji miejskiej w przedmiocie administracji szkół średnich, czemu przeczą postanowienia tejże ordynacji, a mianowicie §§ 56 i 59.

Twierdzenie autora, iż średnie szkoły komunalne na podstawie „powszechnego prawa krajowego“ znajdują się w administracji państwowych władz szkolnych, wymaga pewnego sprostowania. Tak bowiem § 55 (II, 12) „powszechnego prawa krajowego“, jakoteż rozporządzenie z 30 grudnia 1874 r. niedwuznacznie przyznawają miejskim organom szkolnym pewne prawa w przedmiocie wewnętrznych spraw zakładu. Granice tychże praw postanowione są w osobnych przepisach. Faktem dalej jest, że kierownik zakładu w różnych poczynaniach swoich (rozkład nauki, dysponowanie lokalami szkolnymi, zawieszenie w urzędowaniu nauczycieli, zezwolenie na zajęcie uboczne, sprawa urlopu własnego itd.) zasięgnąć musi czy to opinii, czy zezwolenia miejskich organów szkolnych.

Paweł Fr. Wieczorek
Katowice

ul. Zamkowa 26/28. Telefon 740 i 2067.

Wapno - Cement - Żwir - Gips
Rury kamionkowe i cementowe
Flizy ścienne i posadzkowe

P. wizytator Miedniak pragnie więc średnie szkoły komunalne widzieć w wyłącznej administracji państwowych władz szkolnych, podczas kiedy w wielu bardzo wypadkach **dopuszczalny jest tylko nadzór państwowych władz szkolnych** nad sprawami średnich szkół komunalnych. I na tym punkcie zasadniczo różnimy się z autorem, chociaż wdzięczni jesteśmy za wypowiedzenie się jego w cyt. artykule, ponieważ znamy teraz jego stanowisko. Właśnie wskutek takiej, a nie innej interpretacji istniejących przepisów ze strony p. Miedniaka, dochodziło nieraz do nieporozumień pomiędzy władzami szkolnymi, a organami gminnymi, co po wyjaśnieniu sprawy nie będzie chyba miało już miejsca.

Na istniejących przepisach oparte dążenia władz miejskich do wglądu w sprawy wewnętrzne zakładu, nazywa autor „zapędami mieszania się do spraw wewnętrznych“, na co stwierdzić sobie pozwalamy, że w swoim czasie i na odpowiednim miejscu udowodnimy, że nie rozchodzi się organom gminnym bynajmniej o „zapędy“, lecz o **istotne prawa samorządu** do spraw średnich szkół komunalnych.

Musimy zwrócić uwagę jeszcze na jedno twierdzenie autora, a mianowicie odnoszące się do sprawy mianowania nauczycieli średnich szkół komunalnych. Autor twierdzi, że „pozorne prawa“ (?) jakie pozostawiało gminom w sprawach mianowania nauczycieli ustawodawstwo pruskie, zniósł ustawą śląska, rzekomo postanawiając implícite w art. 1, że nauczyciele szkół komunalnych mają być mianowani przez właściwe władze państwowe. Autor ma na myśli bez wątpienia ustawę śląską z dnia 19 października 1927 r. w przedmiocie stosunków służbowych nauczycieli w Województwie Śląskiem. Tymczasem ustawa ta, zaprowadzająca na obszar Woj. Śląskiego ustawę z dnia 1 lipca 1926 r. (Dz. U. R. P. nr. 92) nie przekreśla w sposób przedstawiony przez p. Miedniaka, praw ustawodawstwa pruskiego.

Ograniczając się narazie do powyższych kilku uwag w sprawie poruszonej przez p. Miedniaka, nadmieniamy, że powrócimy do tematu, oraz że wywodami autora zajmie się jeszcze osobno komisja szkolna przy zarządzie Związku Gmin Woj. Śl.

Stanisław Kulnert.

Z orzecznictwa N. T. A.

(Czy samochód osobowy w użytku zawodowym jest przedmiotem zbytku?)

Najwyższy Trybunał Administracyjny rozpatrywał sprawę sporno-administracyjną M. J. przeciw magistratowi jednego z miast śląskich w przedmiocie wymiaru za rok 1927 podatku komunalnego od posiadania przedmiotów zbytku, na skutek rewizji pozwanego od wyroku Wojewódzkiego Sądu Administracyjnego w Katowicach. Po przeprowadzonej rozprawie N. T. A. uchylił wyrok W. S. A. w Katowicach i oddalił skargę (L. Rej. 1124/28).

Na zasadzie statutu miejscowego o samodzielnym podatku komunalnym od posiadania przedmiotów zbytku wymierzył Magistrat p. M. J. podatek od jednego samochodu osobowego za rok 1927 a sprzeciw jego oddalił.

Uwzględniając wniesioną w przedmiocie powyższego wymiaru podatków, skargę p. M. J. Wojewódzki Sąd Administracyjny w Katowicach uwolnił powoda od powyższego podatku, a koszty i wydatki postępowania nałożył na pozwaną Magistrat.

W motywach do tego wyroku przyjął Wojewódzki Sąd Administracyjny, że powód, wykonując swą praktykę, musi być często obecnym przy rozprawach w sądach w różnych miejscowościach, niemal o tych samych godzinach i uznał na tej podstawie, że samochód nie służy powodowi do osobistego użytku, lecz jest środkiem przewozowym, służącym powodowi do normalnego wykonywania zawodu adwokackiego.

Od tego wyroku wniósł pozwany rewizję do Najwyższego Trybunału Administracyjnego. Najwyższy Trybunał Administracyjny orzekł niejednokrotnie, między innymi w wyroku z dnia 7 września

1928 r. L. rej. 5023/28, w rozumieniu artykułu 19 ustawy z dnia 14 kwietnia 1924 r. (Dz. Ust. Śl. poz. 47), że każdy samochód osobowy, który służy do osobistego użytku posiadacza jako środek lokomocji, jest przedmiotem zbytku, a posiadanie jego może być na rzecz związków komunalnych opodatkowane. Bez wpływu przytem pozostaje okoliczność, że dany samochód służy także do wykonywania zawodu względnie przedsiębiorstwa. Natomiast nie są w rozumieniu powołanej ustawy przedmiotami zbytku samochody osobowe, które stanowią wyłącznie środek zarobkowy posiadacza.

Wydany na podstawie wskazanego wyżej art. ustawy przez pozwaną gminę statut miejscowy postanawia w par. 1, że przedmiot opodatkowania stanowią m. in. samochody, służące do osobistego użytku i wygody osobistej. Według par. 3 statutu wolne są od podatku przedmioty, wymienione w par. 1 (między innymi samochody osobowe, które znajdują się w posiadaniu władz państwowych, lub samorządowych przedstawicieli państw obcych, oraz osób przejezdnych, przebywających w obrębie miasta nie dłużej niż 4 tygodnie. Według par. 9 statutu przysługuje Magistratowi prawo w wyjątkowych wypadkach czynienia wzgl. zwolnienia przedmiotów od opodatkowania.

Wynika z tego, że każdy posiadacz samochodu osobowego, służącego do osobistego użytku z wyjątkiem posiadaczy, wymienionych w par. 3 statutu, jest obowiązany do uiszczenia podatku bez względu na rodzaj lub cel przejazdów, o ile Magistrat nie skorzysta z przysługującego mu w myśl par. 9 statutu uprawnienia. W danej sprawie nie zachodzi jednak ani wyjątek z par. 3, ani wyjątek z par. 9 statutu.

Samochód powoda służy niespornie do jego osobistego użytku, okoliczność zaś, że przejazdy powoda mają przeważnie lub częściowo na celu załatwienie spraw zawodowych, mianowicie jazdy na terminy sądowe i t. p. jest bez znaczenia prawnego dla obowiązku podatkowego.

Z tych powodów należało, uwzględniając rewizję pozwanego i nie wchodząc w ocenę jej dalszych zarzutów, uchylić wyrok Sądu a quo, a w następstwie tego oddać skargę powoda przeciw opodatkowaniu go za rok 1927, przez pozwanego od posiadania jednego samochodu osobowego.

Nieco statystyki ogólnej oraz z działalności inwestycyjnej gmin śląskich.

Wychodząc z założenia, że najlepiej działającym motorem w dziele rozbudowy i rozkwitu gmin jest zainteresowanie się mieszkańców losem i gospodarką swojej gminy, Związek Gmin Woj. Śl. systematycznie zdążył i zdąży do budzenia i pogłębiania tegoż zainteresowania. Pomaga mu w tych dążeniach waleń nasza codzienna prasa śląska, która, jak żadna innych dzielnic, szeroko rozpisuje się o sprawach komunalnych, lub z całą gotowością publikuje komunikaty związku.

Jednym ze środków do krzewienia zainteresowania się losami naszych gmin, są waleń zebrania Związku Gmin, oraz powiatowe zebrania Kół Związku. Na tych to zebraniach omawia się nie tylko bieżące sprawy samorządu terytorjalnego, jego dążenia i potrzeby, ale również czyni się porównania z działalności poszczególnych gmin, czy powiatów.

Obecnie z inicjatywy przewodniczącego Związku, p. prezydenta Spaltensteina, przystąpił zarząd Związku do zbierania materiału statystycznego, by przy tegoż pomocy rok rocznie dać wynik prac, dokonanych przez nasze gminy. Rozpisano ankietę, na podstawie której publikujemy na razie poniższe dane, odkładając ich uzupełnienie oraz omówienie na później. Poszczególne gminy naprowadzamy według powiatów i w porządku alfabetycznym.

Powiat Katowice.

Bielszowice liczyły 1. 1. 1930 r. mieszkańców 16.177, obszar gminy wynosi 1150 ha. Kościół parafialny, stacja kolejowa i urząd pocztowy w miejscu. Dróg posiada gmina razem 15.825 klm., w tem brukowanych 450 mtr., szosy 7.925 klm. a polnych 7.450 klm. Gmina posiada 2.900 klm. sieci kanalizacyjnej i 8.075 klm. sieci wodociągowej. W ub. roku zużyto w gminie ca. 80.000 m³ wody. Oświetlenie elektryczne.

Przy budżecie zł. 295.000 w r. 1929-30 a zł. 300.000 na rok 1930-31 przeprowadziła gmina w r. 1928 remont 5 domów kosztem 18.000 zł. W roku 1929 zaś rozbudowano kanalizację kosztem 120.000 zł., oraz założono planty i t. p. W własnym zakresie wybudowała gmina w r. 1929 mieszkań 9, kosztem 160.000 zł., podczas kiedy z prywatnej imprezy przybyło w gminie 22 mieszkania. Gmina zatrudnia 18 pracowników i 2 robotników. Ogólny majątek gminy szacuje się na 1.397.740 zł., zadłużenie wynosi 125.000 zł.

Chorzów liczył w dniu 1. 1. 1930 mieszkańców 14052, obszar gminy 1163 ha. Kościół parafialny,

stacja kolejowa i urząd pocztowy w miejscu. Drogi gminne posiadają długości 16.750 klm., w tem bruku 4.100 klm., szosy 3.950 klm., a polnych 8.700 klm. Gmina jest skanalizowana i posiada 2.370 klm. sieci kanal. oraz 3.560 klm. sieci wodoc. Wody w r. 1929 zużyto 83.365 m³. Oświetlenie elektryczne.

Przy majątku, wynoszącym według szacunku 2.335.000 zł., na który składają się ratusz, stary dom admin., lecznica gminna, 3 gmachy szkolne, 4 domy, składnica, kaplica i blok mieszkaniowy, operowała gmina w r. 1929-30 budżetem zwyczajnym w wys 535.000 zł., zaś nadzwyczajnym w wysokości 180.000 zł. W latach 1928-29 wybudowała gmina własnym kosztem 50 mieszkań, zaś ze strony prywatnej wybudowano 25 mieszkań. Pracowników zatrudnia gmina 23 a robotników 30.

Halemba liczyła mieszkańców 2400 z początkiem bież. roku, obszar gminy wynosi 570 ha. Mając kościół par. i urząd pocztowy, ma gmina stację kol. w Nowej Wsi. Dróg posiada gmina 8 klm., w tem szosy 6 klm. a 2 klm. polnych. Kanalizacji i wodociągów gmina nie posiada, natomiast ma oświetlenie elektryczne i gazowe. Ogólny majątek gminy szacowany na 185.000 zł. W r. 1929-30 miała gmina budżetu 38.150 zł. W roku 1928 wykonała gmina reparację ulicy i renowację budynku szkolnego, kosztem 13.172 zł., zaś w r. 1929 na takie same inwestycje wydatkowano 16.500 zł. W r. 1929 przybyło w gminie 6 mieszkań prywatnych. W bież. roku rozprowadzi się sieć elektr. kosztem 30.000 zł.

Janów liczył 1. 1. 1930 mieszkańców 18.627. Obszar gminy 2188,97 ha. Katolicka parafia w miejscu, ewangelicka w Roździemiu. Stacja kolejowa: Szopienice, urzędy pocztowe 3: Janów, Nikiszowiec i Giszowiec. Drogi gminne mają długości 20.735 klm., w tem bruku 4.410, szosy 12.045 klm. i polnych 4.280 klm.

Sieci kanalizacyjnej posiada Janów o długości 2.850 klm., zaś wodociągowej 14.500 klm. Sieć kanalizacyjna i 11.625 klm. sieci wodociągowej są własnością firmy Giesche, sp. akc., Katowice. W kolonii Nikiszowiec znajduje się oczyszczalnia biologiczna. Oświetlenie elektryczne, przyczem na oświetlenie ulic zużyła gmina 1929 r. 75 623 kw.

Ogólny majątek gminy wynosi 463.764 zł. Budżet zwyczajny w r. 1929-30 490.000 zł., nadzwyczajny 600.000 zł.

Do końca roku 1928 zbrukowano 4 ulice kosztem 270.768,57 zł. W r. 1929 wybrukowano inną

ulicę kosztem 141.000 zł. oraz rozpoczęto budowę gmachu adm. (ratusza), na co wydatkowano do końca r. 1929 kwotę 450.000 zł.

W r. 1929 przybyło w gminie 8 mieszkań prywatnych. Gmina zatrudnia 39 pracowników i 40 robotników.

Kłodnica liczyła 1 stycznia 1930 r. 612 mieszkańców. Gmina posiada 8 klm. dróg, w tem 6 klm. szosy i 2 klm. polnych. Kanalizacji, wodociągów, ani oświetlenia gmina nie posiada. Budżet w dochodzie 1929-30 wynosił 9.000 zł. Majątek gminy oszacowano na 40.000 zł. W roku 1929 wybudowano w gminie 6 mieszkań prywatnych.

Kochłowice mają 12.383 mieszkańców w dniu 1. stycznia 1930 r. na ogólnym obszarze gminnym 2063,31 ha. Parafia katolicka, stacja kolejowa i urząd pocztowy w miejscu. Na ogólną długość 18 klm. dróg posiada gmina brukowca 5,3 klm., szosy 10 klm. a polnych dróg 2,7 klm. Długość sieci kanalizacyjnej wynosi 1,5 klm., a sieci wodociągowej 8 klm. Na głowę i dobę zużyto w roku 1929 40 ltr. Oświetlenie

gminy jest elektryczne i gazowe. Ogólny majątek gminy ocenia się na 920.000 zł., przyczem gmina zaciągnęła pożyczkę inwestycyjną w wysokości 200 tys. zł. Budżet gminy w roku 1929-30 zwyczajny wynosił w dochodzie 265.000 zł., zaś nadzwyczajny 140.000 zł. Do końca 1928 r. wydatkowała gmina na budowę ulic 115.000 zł., na budowę wodociągu 150.000 zł., na zadrzewienie dróg 10.000 zł., oraz na budowę domu straży pożarnej ca 125.000 zł. W roku 1929 rozbudowała gmina w dalszym ciągu wodociągi kosztem 11.500 zł. Gminie przybyło w r. 1929 domów 33 z 72 mieszkaniami, wystawionymi przez czynniki pozagminne.

*

(Uwaga: Brakuje nam danych z miasta Mysłów oraz z gmin: Bańgów, Brzęczkowice, Brzezinka, Bykowina, Bytków, Mała Dąbrówka, Makoszowy, Michałkowice i Nowa Wieś.

Uprzejmie prosimy o przesłanie nam upraszanych informacji.)

Stanisław Kuhnert.
(Ciąg dalszy nastąpi.)

Z posiedzenia pow. Koła Pszczyna.

W dniu 8 kwietnia br. odbyło się w Domu Ludowym w Pszczynie, pod przewodnictwem p. burmistrza Figny przy udziale około 120 osób, powiatowe zebranie Koła Związku Gmin Woj. Śl. Po zagajeniu zebrania, wygłosił syndyk Związku, p. Kuhnert, referat poruszając w nim sprawy szkolnictwa powszechnego i sprawy podatkowe. Nad referatem wywiązała się bardzo ożywiona, dyskusja, stojąca na wysokim poziomie i świadcząca o żywym zainteresowaniu się naczelników, ławników i radnych gmin sprawami samorządu. Dyskusja wykazała również głęboką troskę o sprawność finansową gmin, jak niemniej o sprawy naszego szkolnictwa powszechnego i dokształcającego. Na wniosek pp. Figny i Kojas, uchwalono rezolucję, stwierdzającą, że żadna gmina nie jest w stanie z własnych środków wybudować potrzebną ilość klas szkolnych, wobec czego wzywa się Zarząd Związku Gmin do wniesienia odpowiedniego projektu ustawy do Sejmu Śląskiego, po myśli której Skarb Państwa, wzgl. Skarb Śląski ponosiłby najmniej 50% udziału w kosztach budowy klas szkolnych, umożliwiając gminom przez poprawę finansów komunalnych pokrycie drugiej połowy kosztów.

Reasumując poszczególne przemówienia licznych mówców, stwierdzono jednogłośnie, że:

1. przy tworzeniu szkół dokształcających bacznie należy na to, by nauka w tychże szkołach nie zniewalała uczniów do odbywania zbyt dalekiej drogi;

2. zaprowadzić należałoby w gminach rolniczych program szkół dokształcających i dostosować do potrzeb rolnictwa;

3. należy stanowczo taniej i mniej zbytkownie w przyszłości budować gmachy szkolne;

4. należy ograniczyć rozbudowę programu szkolnego, przyczem zwrócono uwagę na chwilowy zbytek zakupu maszyn do pisania, oraz wyrażono

życzenie, aby w pierwszych latach nauki szkolnej w szkołach powszechnych dzieci posługiwać się mogły tablicami zamiast zeszytami, jako wydatkiem, często przekraczającym środki rodziców;

5. należałoby narazie odstąpić od zasady: 40 dzieci w jednej klasie,

6. należy uregulować sprawę wykonywania szkiców i planów dla budynków szkolnych możliwie drogą standaryzacji, przyczem uznano za pożądane, aby stworzony został Wojewódzki Instytut Rysowniczy;

7. organom gminnym należałoby przywrócić prawo opinii przy mianowaniu kierowników szkół i nauczycieli.

Również wyrażono życzenie, by koniecznie zmieniono rozkład ferji szkolnych, ograniczając wakacje letnie do 4 tygodni, a wyznaczając 3 tygodnie ferji na czas żniwa pól okopowych.

Zawezwano także Zarząd Związku Gmin, aby czynił starania w tym kierunku, by zarządy gmin lokować mogły czasowo swoje kapitały również w kasach systemu Raiffeisena.

Wyszło z druku wydawnictwo p. t. „Ustawa o utrzymaniu szkół powszechnych“ z 28. 7. 1906 r. (Volksschulunterhaltungsgesetz). Jest to tłumaczenie ustawy obowiązującej dotychczas w górnośląskiej części Województwa Śląskiego, z uwzględnieniem zmian, wprowadzonych przez pruskie i polskie ustawodawstwo do obecnej chwili wraz z uzupełniającymi ją przepisami oraz regulaminem zarządów szkolnych pojedynczych i zbiorowych związków szkolnych (stron IV + 48).

Przetłumaczył, ustawił i zaopatrzył w objaśnienia Mgr. Edward Gruszka, referendarz Wydziału Ośw. Publ. Cena egzemplarza wynosi 3 zł. Zamawiać można, wpłacając cenę kupna na konto ciekowe Nr. 308 307, lub w księgarni L. Fischera w Katowicach.

O linię autobusową Katowice — Tarn. Góry.

Pismem z dnia 5. 4. 30. zawiadomił Śl. Urząd Woj. zarząd Związku Gmin Woj. Śl. o tem, że oddanie linii prowadzonych przez poszczególnych koncesjonariuszy Związkowi Celowemu nastąpić może stopniowo w miarę rozwoju tegoż Związku oraz wygaśnięcia udzielonym koncesjonariuszom zezwoleń na prowadzenie ruchu, bowiem cofnięcie wydanych koncesji pozbawiłoby pracy wielu osób i zrujnowałoby istniejące przedsiębiorstwa autobusowe, tembardziej, że przedsiębiorcy autobusowi mają zobowiązania wobec dostawców autobusów.

Jednocześnie powiadamia się, że komunikację na linii Katowice—Tarnowskie Góry uporządkowano i urząd tutejszy wydał stosowne zarządzenie dla zabezpieczenia należytego prowadzenia ruchu.

Repertuar Teatru Polskiego w Katowicach

od dnia 16 do 30 kwietnia 1930 r.

Środa, dnia 16 kwietnia o godz. 19,30 **Madame Butterfly**.

Czwartek, dnia 17, **Piątek**, dnia 18, **Sobota**, dnia 19 i **Niedziela**, dnia 20 kwietnia przedstawienia zawieszono.

Poniedziałek, dnia 21 kwietnia o godz. 15,30 **Halka**. Ceny niższe.

Godz. 19,30 **Zemsta Nietoperza**.

Wtorek, dnia 22 kwietnia o godz. 19,30 **Czart i Kasia**.

Środa, dnia 23 kwietnia o godz. 19,30 **Powrót do grzechu**.

Czwartek, dnia 24 kwietnia o godz. 19,30 **Zemsta Nietoperza**.

Piątek, dnia 25 kwietnia przedstawienie zawieszono.

Sobota, dnia 26 kwietnia o godz. 19,30 **Czart i Kasia**.

Niedziela, dnia 27 i **Poniedziałek**, dnia 28 kwietnia przedstawienia zawieszono.

Wtorek, dnia 29 kwietnia o godz. 19,30 **Czart i Kasia**.

Środa, dnia 30 kwietnia o godz. 19,30 **Powrót do grzechu**.

Początek przedstawień wieczorowych o godzinie 19,30, popołudniowych o godz. 15,30. — Kasa teatru w dniu powszednie czynna od godz. 10—14 i od 17—20. W niedzielę i święta od 10—13 i od 14—20. Tel. 24-48.

Związek Celowy w Lipinach Śląskich ogłasza nicograniczony

przetarg ofertowy

na budowę gmachu „Ośrodka Zdrowia“ w Lipinach

Oferty zestawione na oryginalnych formularzach a podpisane przez oferentów, należy składać z odpowiednim określeniem oferowanych robót na kopercie w biurze Związku Celowego w Lipinach do dnia 28-go kwietnia 1930 r. godziny 12, poczem nastąpi ich otwarcie.

Przyjęcie oferty przy przetargu nie pociąga za sobą żadnych zobowiązań prawnych dla Związku Celowego.

Związek Celowy zastrzega sobie prawo wolnego wyboru oferenta, jakoteż prawo unieważnienia przetargu częściowo lub w całości bez podania powodów.

Przed złożeniem oferty należy wpłacić do Powiatowej Kasy Oszczędności — Filja Lipiny wadium w wysokości 5 proc. oferowanej sumy w gotówce lub przez list gwarancyjny jednego z banków wymienionych w okólniku Ministerstwa Skarbu z dnia 21 kwietnia 1925 r. L. 872/D. D. 3.

Oferent, któremu przydzielono wykonanie, a który wzbrania się podpisać umowę, traci wadium na rzecz Związku Celowego.

Plany budowy i warunki przetargu przeglądać można w biurze Związku Celowego w Lipinach, gdzie są także do nabycia formularze ofertowe za opłatą 5 zł.

Oferty nie odpowiadające niniejszym warunkom, nie będą rozpatrywane.

Lipiny, 10 kwietnia 1930 r.

Przewodniczący Związku Celowego

(—) Fr. Lazar,

Naczelnik gminy.



Oddział w Katowicach

Katowice, ul. Dyrekcyjna 10

Telefon Nr. 10-69

poleca swe własne wyroby
wszechświatowej sławy

Odkurzacze - Froterki

Prosimy żądać bezpłatnych pokazów.

Restauracja „Dom Koncertowy“

T. Balcerowicz

ul. Wolności 3 Katowice Telef. Nr. 25-27

Sala Śląska (Powstańców)



Poleca swą pierwszorzędną restaurację salce i salę na wszelkie przyjęcia, wesela i zebrania towarzyskie, taksamo zamówienia na większe przyjęcia i rauty poza dom — Wyborowa kuchnia — Obiady i potrawy a la Carte, gorące zakąski i obfity zimny bufet cały dzień.

Detaliczna sprzedaż win i wódek, piwo w syfonach i butelkach 1 litr. poza dom.

JAN BADURA

Właściciel Cegielni

Katowice i Brzezinka

Telefon Katowice 1745

poleca

Cegle

w każdej ilości najlepszego gatunku po cenach konkurencyjnych z dostawą na budowę własnymi furmankami i samochodami.

Albert Herrmann

Fabryka Karoserji i Powozów

Rok założenia 1896. Katowice II, ul. Mikoł. Reja 3 b. Tel. 14-44.

Karoserje dla wozów osobowych i towarowych wszelkich systemów. — Warsztat reparacyjny. — Własna lakiernia. Wyściełanie samochodów. — Warsztat kołodziejski i kowalski.

Restauracja

Bar Krakowski

Katowice, ulica Poprzeczna L. 19

poleca

śniadania, obiady i kolacje.

Z poważaniem

W. Kowalski.

JAN EICHHORN

Katowice, ulica Poprzeczna 7

Telefon 23-11

**Fabryka Kartonaży
Księgarnia i Drukarnia**

Samorządom Miejskim polecam się do dostawy wszelkich

odlewów kanalizacyjnych

z własnej odlewni po cenach bezkonkurenc.

Jan Wojtalla

Fabryka maszyn, odlewnia żelaza i metali.

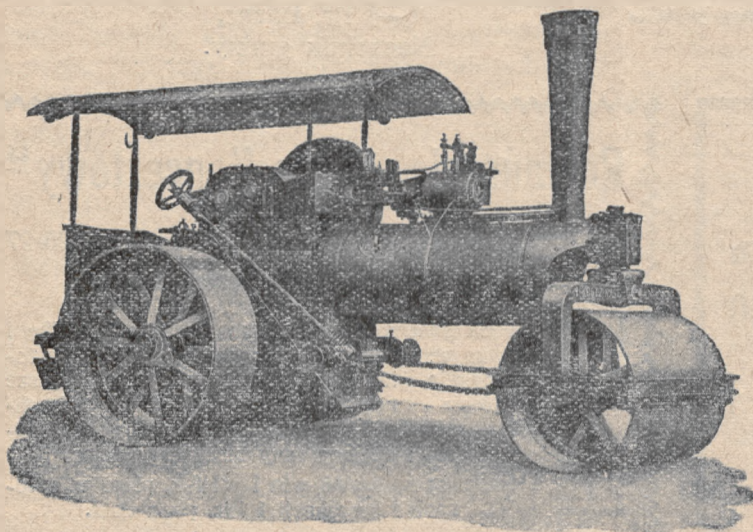
Wodzisław Śl.

DRUKI

wszelkiego rodzaju dla urzędów, organizacyj, towarzystw i prywatnej klienteli dostarcza

DRUKARNIA ŚLĄSKA SP. Z O. O.

Narożnik ul. Batoiego 2 i ul. Kościuszki 15. Tel. 426



Walce parowe
i motorowe

najnowsze systemu
fabrykacji krajowej
polski patent, kilka
razy premjowany.

H. Koetz Nast. Sp. Akc.

Mikołów Woj. Śl.

**Miejska
Kasa Oszczędności
w Królewskiej Hucie**

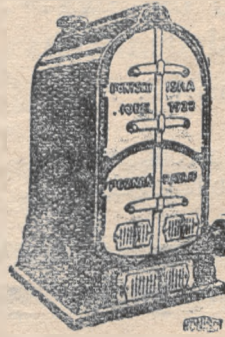
ul. Moniuszki 1 (naprz. poczty). Tel. 7-57 i 7-68.
Konta: Bank Polski, Król. Huta, Bank Gosp.
Krajowego Katowice, P. K. O. 300 655.



Instytucja popularnego bezpieczeństwa.
Przyjmuje Wkłady Oszczędnościowe
począwszy od zł. 1,— wzwyż. Wkładki
dolarowe. Dyskontuje weksle. Udziela
pożyczek. Załatwia wszelkie czynności
bankowe. Dolary i Złote przyjmuje
Miejska Kasa Oszczędności w Król. Hu-
cie płaci 6½ do 10 procent.

HÖNTSCH'A

KOTŁY



do ogrzewania
parą i ciepłą wodą
przy użyciu
wszelkiego
rodzaju opału

są niedoścignione

Oferty na życzenie.

HÖNTSCH i Ska S. Z
O. O.

Specjalna fabryka budowy cieplarni odlewnia żelaza.

Poznań - Rataje 11

Telefon Nr. 3792

„TERMAK“

Towarzystwo Budowy Dróg Smołowcowych

Katowice

Damrota 10 - Telef. 1253, 3053

Termak

Testrabit

Teramuls

najbardziej ekonomiczne
nawierzchnie drogowe

Materiały do budowy dróg!

Bruk wszelkiego rodzaju - Szoter
Grysik - Podkładka - Szplit - Kra-
węzniki (z granitu, porfiru, ba-
zaltu) - Żużel wielkopieczowy

Wybraniec i Ska

Katowice

ul. Damrota 10 - Tel. 1253 i 3053

KUNO SCHÜTZ

(dawn. Juliusz Schütz)

Przedsiębiorstwo do budowania ulic i robót podziemnych

Katowice, ul. Drzymały 3.

Telefon 14-35.

Poleca się do wykonywania robót w zakresie tego zawodu wchodzących.

E. Lamla / Katowice

Telefon 1433

Sobieskiego 13

Fabryka Zdrowotno-techn. urządz. i aparatów

ODDZIAŁ I.

Centralne ogrzewania — Instalacje na- i odwadniające
Urządzenia sanitarne desinfekcyjne

ODDZIAŁ II.

Filtry zapobiegające tworzeniu się kamienia kotłowego
„Nygramit“.

Katowicki Oddział Tow. Wzaj. Ubezpieczeń

„SNOP“
w Warszawie

przyjmuje do ubezpieczenia od ognia budowle i ruchomości miejskie, wiejskie i przemysłowe. Również ze względu na nadchodzący sezon ubezpieczeń ziemiopłodów od gradobicia, przyjmuje się już obecnie zgłoszenia. Wszelkich informacji tak ustnych, jak i pisemnych udziela niezwłocznie

Biuro Towarzystwa „Snop“

Katowice, ul. Sokolska 9. Tel. 21-76

Poszukuje się zdolnych agentów.

M E B L E

we wszystkich rodzajach kupicie najtaniej u

Antoniego Chruszcza

Dom i fabryka własna

Dąb, ul. Dębowa 2-25 - Telefon 1372

Przetarg publiczny

na roboty ziemne, murarskie, żelbetonowe i ciesielskie związane z przybudówką szkoły powszechnej w Nowych Hajdukach.

Oferty na oryginalnych formularzach podpisane przez oferentów, w opieczętowanych kopertach z napisami „Oferta na roboty ziemne, murarskie, żelbetonowe i ciesielskie związane z przybudówką szkoły powszechnej w Nowych Hajdukach“, należy składać w Urzędzie gminnym w Nowych Hajdukach do dnia 29-go kwietnia 1930 r. do godziny 13, poczem nastąpi otwarcie ofert.

Oferenci lub ich pełnomocnicy mogą być przy otwarciu ofert obecni.

Zarząd gminny zastrzega sobie prawo wolnego wyboru oferenta, względnie prawo unieważnienia przetargu częściowo lub w całości bez podania powodów.

Oferent, któremu przedzielono wykonanie, a który do podpisania umowy nie przystąpi, traci prawo złożonego wadium na rzecz gminy Nowe Hajduki.

Wadium, które należy złożyć przed złożeniem oferty w kasie gminnej w Nowych Hajdukach w gotówce lub przez list gwarancyjny jednego z banków wymienionych w okólniku Ministerstwa Skarbu z dnia 21 kwietnia 1925 r. L. 872/D. 3 wynosi 5 proc. oferowanej sumy.

Rysunki oraz warunki przetargu, przeglądać można w urzędzie gminnym w Nowych Hajdukach, gdzie potrzebne druki nabyć można za zapłatą 10.— (dziesięć) złotych.

Oferty wniesione nie po myśli niniejszego ogłoszenia, nie będą rozpatrywane.

Nowe Hajduki, 9 kwietnia 1930 r.

Naczelnik gminy.

(—) Nowak.

Porfirowy

tluczeń drogowy oraz kostkę
a dla ciężkich bruków czeską
kostkę granitową dostarcza

Porphy Przemysł Kamienny
w Zalaslu

powiat Chrzanów, Małopolska.

Juliusz Dollmann

Katowice - Załęże, ulica Marcina nr. 8. Składnica Katowice
Tel. nr. 160 i 52 Wojewódzka 43. Tel. nr. 160 i 52.

Papy dachowe. — Lepniki. — Smołę węglowo-kamienna.
Gudron. — Karbolineum. — Cement. — Gips. — Włókno
druciane. — Ruberoid. — Roboty asfaltowe.