

# Oređownik Samorządu

Organ Związku Gmin  
Województwa Śląskiego

Prenumerata wynosi 2 zł kwartalnie  
Opłata poczt. opłacona ryczałtem  
Telefony: Katowice 21-47

Wychodzi 10-go i 25-go dnia miesiąca.  
Redakcja i Administracja: Katowice Poczta 16/II.  
Redaktor: Stanisław Kuhnert,  
Syndyk Związku Gmin Woj. Śl.

Ogłoszenia: Jednołamowy wiersz  
milim 50 gr. Przed tekstem 1 zł za  
wiersz mm. Rach. w P. K. O. 304227

Nr. 10 i 11.

Katowice, 25 maja i 10 czerwca 1930 r.

Rok VI.

**Ubezpieczajcie się w Towarzystwie Wzaj. Ubezpieczeń**

wszelkich informacji udzielamy

**Katowice, ulica Sokolska 9 :: Telef. 21-76**

**Poszukuje się zdolnych agentów.**

**„SNOP”**

## **Protokół z Walnego Zebrania Związku Gmin Wojew. Śląskiego.**

W sobotę, dnia 17-go maja 1930 r. w sali obrad Sejmu Śląskiego w nowym gmachu Województwa odbyło się doroczne walne zebranie Związku Gmin Wojew. Śl. Na wstępie p. burmistrz Figna zakomunikował zebranym o nieobecności prezesa Związku, p. prezydenta Spaltensteina, z powodu niedyspozycji, wobec czego poprosił Zarząd na krótką naradę, celem powierzenia jednemu z członków przewodnictwa. Po tej przerwie zagał zebranie p. burmistrz Figna, który powitał obecnego na zebraniu delegata p. Wojewody — p. Dr. Bartla, oraz przedstawicieli Śl. Urzędu Wojewódzkiego pp. Dr. Schoenowitza i Urbanowicza, i delegata starosty p. Dr. Seidlera — p. insp. Pieruńczyka. Na przewodniczącego zebrania poproszono wiceprezydenta m. Król. Huty, p. Dubiela, który udzielił głosu przedstawicielowi Związku Gmin Rzeczypospolitej Polskiej, p. Tkaczykowi, który imieniem Związku powitał obecnych, podnosząc, że przybył z Warszawy dla na-

wiązania kontaktu, oraz życząc zebraniu pomyslnych obrad.

Następnie p. Przewodniczący udzielił głosu p. syndykowi Kuhnertowi, który odczytał protokół ostaniego walnego zebrania, a który przyjęto do zatwierdzającej wiadomości.

O stwierdzenie listy obecnych poproszono pp. naczelników Szeję i Brolla.

Sprawozdanie z całorocznej działalności Związku, t. j. za czas od 1-go kwietnia 1929 r. do 31 marca 1930 r. złożył syndyk Związku, p. Kuhnert, na które obecni wyrazili swą zgodę. — Sprawozdanie to umieszczone jest w streszczeniu w „Oređowniku Samorządu” w nr. 9 z dnia 10 maja 1930 r.

Następnie skarbnik, p. burmistrz Bienioszek, zdał roczne sprawozdanie ze stanu kasy.

Po sprawozdaniu komisji rewizyjnej, odczytane go przez p. radcę Grzesia, udzielono zarządowi jednogłośnie absolutorjum.

## **Księgarnia Ludwika Fiszera**

posiada stale na składzie nowości beletrystyczne, dzieła naukowe ze wszystkich dziedzin. Mapy ścienne (podklejone) atlasy, mapy turystyczne, przewodniki po kraju i rozkłady jazdy. Bogato zaopatrzone dział papeterji. Nuty. Czytelnia w 4 językach. Pomoce naukowe. Agencja Kurjera Warszawsk.

**Katowice, ulica Poprzeczna 2, telefon 1071**



Dalszym punktem porządku obrad był nowy projekt statutu Związku, który referował p. Kuhnert a po przeprowadzonej dyskusji skreślono w § 21 ostatni ustęp „Koła powiatowe ponoszą same koszty administracji własnej”. — Zebrani statut zatwierdzili i przyjęli.

W uzupełniającym wyborze Zarządu wybrano pp. Dr. Kocura, prezydenta m. Katowic, oraz radcę miejskiego Maciejczyka z Katowic.

Na rewizorów wybrano pp. radcę Grzesia z Król. Huty, oraz naczelników Brolla z Wełnowca i Polaka z Świętochłowic.

Z powodu nieobecności p. prezydenta Spaltensteina, referat tegoż nie został wygłoszony, tak że przystąpiono do ostatniego punktu i to wniosków i rezolucyj. P. syndyk Kuhnert uzasadnił następujące rezolucje, które jednogłośnie przyjęto:

### Rezolucje.

1) Związek Gmin Województwa Śląskiego zwraca się do Śląskiego Urzędu Wojewódzkiego i do Sejmu Śląskiego z prośbą o wydanie ustawy o wewnętrznym ustroju administracyjnym Województwa Śląskiego, w której jasno określone byłyby kompetencje samorządu terytorjalnego (związków komunalnych) i któraby naszym związkom komunalnym przyznawała stanowisko należące się samorządowi z uwagi na jego znaczenie gospodarcze, kulturalne i państwowo twórcze.

Zarazem prosi się Sejm Śląski, aby tak co do tej ustawy, jakoteż we wszystkich innych sprawach, dotyczących samorządu gminnego, zasięgał opinii Związku Gmin i umożliwił reprezentacji Związku współpracę nad sprawami obchodzącymi samorząd terytorjalny.

2) Związek Gmin Woj. Śl. prosi Sejm Śląski o wydanie ostatecznej ustawy o finansach komunalnych z uwzględnieniem nowych zadań naszych związków komunalnych i związanych z tem potrzeb finansowych, przy uwzględnieniu propozycji i desideratów, przedstawionych przez Zarząd Związku Gmin.

3) Związek Gmin Woj. Śl. domaga się jasnych przepisów na polu szkolnictwa powszechnego, do kształcącego i komunalnych szkół średnich, przy czem należy przyznać gminom ponownie wpływ decydujący na dobór kierowników i nauczycieli i na administrację budynkami szkolnymi, będącymi własnością związków komunalnych, a władzom szkolnym pozostawić jedynie nadzór nad stroną czysto pedagogiczną nauczania. Związki komunalne winne być obowiązane do zaspokajania potrzeb średniego szkolnictwa, zasadniczo tylko dla własnych mieszkańców. O ile zaś zachodzi potrzeba przyjmowania uczni z poza obrębu danej gminy do poszczególnych zakładów naukowych, to należy ustawowo uregulować przydział subwencji i to przy uwzględnieniu proporcji dziatwy szkolnej z własnej gminy do pozamiejskiej dziatwy.

W razie braku odpowiednich funduszy lub z innych względów, gmina nie może być zmuszoną do utrzymywania zakładów średnich.

4) Z uwagi na przeciążenie gmin powojennymi świadczeniami na opiekę społeczną, na biednych, chorych itd., stwierdza Związek Gmin, iż Państwo wzgl. Skarb Śląski winne odciążyć gminy z tytułu świadczeń na bezrobocie przez zorganizowanie z funduszy Skarbu Śląskiego wzgl. państwowego akcji wojewódzkiej na rzecz wsparć dla bezrobotnych i ich leczenia, tak, aby wszyscy bezrobotni, pozbawieni wsparć z funduszu bezrobocia, korzystali bez wyjątku z akcji wojewódzkiej, ustawą uregulowanej.

5) W celu zwalczania nędzy mieszkaniowej, domaga się Związek Gmin nowelizacji ustawy Śląskiego Funduszu Gospodarczego po myśli dawniejszych propozycji Związku Gmin, a mianowicie, aby Śląski Fundusz Gospodarczy rozdzielać procentualnie do dyspozycji zarządów gminnych, które fundusze stąd płynące przyznawać mogłyby budującym mieszkania na cele obniżenia stopy procentowej od zaciąganych na budowanie pożyczek, względnie gminy same mogły budować, używając na ten cel podatków, przez ich obywateli wpłacanych.

6) Ustawa o ochronie lokatorów powinna ulec nowelizacji w tym duchu, by zarządy gmin decydujący miały wpływ na przydzielanie mieszkań, także w tych wypadkach, gdzie rozchodzi się o mieszkania, związane ze sklepami, biurami, wreszcie, by gminy miały prawo karania grzywną i odbierania mieszkań w razie udowodnienia paskarstwa mieszkaniowego.

7) W interesie skutecznej kontroli ruchu mieszkańców gminy i wymogów statystyki, stwierdza Związek Gmin, iż należy przekazać gminom sprawy meldunkowe, w całej rozciągłości, ponieważ gminy ponoszą ciężary, związane z nabyciem domicyliu wsparcia.

\*

Nad powyższymi rezolucjami wyłoniła się żywa dyskusja, w której przemawiali pp. Dr. Kocur, Przybyła, Fojkis, Broll, Szeja, Grześ, Góra, Dubiel, Kuhnert i in. W wyniku tejże dyskusji, zebrani zatwierdzili rezolucje od 1—5, zaś co do rezolucji 6 i 7 zebrani rezolucje te przyjmując, przekazali ostateczne zatwierdzenie ich nadzwyczajnemu walnemu zebraniu Związku, które odbędzie się w czerwcu br. Gminy przesłać mogą swoje uwagi i propozycje do tych rezolucyj.

P. burmistrz Bienioszek porusza jeszcze sprawę podwyżki składek związkowych z 18 zł. na 20 zł. od 1000 mieszkańców, co zebrani zatwierdzają.

Pod koniec zebrania, p. Przewodniczący poświęca ciepłe słowa zmarłemu śp. ks. biskupowi Lisieckiemu, którego pamięć zebrani czczą przez powstanie z miejsc.

Wyrażając życzenie, aby wszystkie postulaty gmin naszych przez przyszły Sejm Śląski zostały pomyślnie rozpatrzone, a to temwięcej, że w Sejmie Śląskim zasiąść ma spora liczba przedstawicieli samorządowych, dziękuje zebranych za wysoki poziom obrad.

Okrzykiem na cześć Najjaśniejszej Rzeczypospolitej Polskiej zakończono zebranie.



RUDOLF BRODA  
rewizor, Królewska Huta.

## Rachunkowość w Związkach Komunalnych.

### Formy zapisów rachunkowych.

Pozycje księgowe, jak już nadmieniono w poprzednim rozdziale, zapisuje się do przeznaczonych na ten cel ksiąg rachunkowych.

Księga rachunkowa jest to pewna ilość kart, odpowiednio ponumerowanych i związanych. Jeżeli księga ponumerowana jest w ten sposób, że każda następna strona księgi otrzymuje następny bieżący numer, mówimy, że księga jest **paginowana** a każdą stronę nazywamy „**pagina**”; jeżeli księga jest w ten sposób urządzona, że każde dwie naprzeciwległe strony otrzymują ten sam kolejny numer, mówimy, że księga jest **foljowana** a obie przeciwległe strony określamy mianem „**foljo**”.

Paginy względnie folja ksiąg podzielone są poziomo na wiersze a pionowo na rubryki.

Najważniejsze rubryki, których używa się we wszystkich księgach rachunkowych, podaje wzór a.

Wzór a.

Rubryka daty		Rubryka treści	Rubryka powołania się na inne księgi	Rubryki pieniężne			
miesiąc	dzień			zł.	gr.	zł.	gr.
					05		
				22	16		
				4528	01		
				30	16	4580	38

Poza wyszczególnionemi we wzorze a rubrykami używa się jeszcze w rachunkowości i rubryk pomocniczych, jak rubryki na numer bieżącej pozycji, którą umieszcza się zwykle obok rubryki daty, rubryki na uwagi, którą umieszcza się zwykle po rubrykach pieniężnych i innych rubryk zależnie od potrzeby oraz rodzaju ksiąg. Rubryki pieniężne są dwie i mogą mieć różne przeznaczenie; zazwyczaj jednak pierwszą używa się na zamieszczanie sum szczegółowych, drugą na zamieszczanie sum ogólnych, albo też celem uniknięcia ciągłego powtarzania słówek Winien i Ma, pierwszą z rubryk pieniężnych przeznaczamy na kwoty wszystkich pozycji Winien, a drugą na kwoty wszystkich pozycji Ma. Ten ostatni sposób użycia rubryk pieniężnych bardzo ułatwia ogólną orientację w dokonanych obrotach.

Obie rubryki pieniężne są podzielone jeszcze na rubryki złotowe i groszowe a te znowu na węższe rubryki, które ułatwiają wpisywanie wartości dziesiętnych liczb, oraz zliczanie kwot. Sposób wpisywania kwot w rubrykach pieniężnych wskazuje wzór.

Zapisywanie pozycji księgowych w księgach rachunkowych w powyższy sposób porubrykowanych dokonuje się według pewnych ustalonych form.

Jeżeli zmiany majątku zapisujemy jedną po drugiej chronologicznie t. j. tak, jak czasowo po sobie następują, to ten sposób księgowania nazywamy formą **opowiadającą**. Nazwa ta pochodzi stąd, że odczytując zapiski te, z księgi dowiadujemy się jak z opowiadania kolejno o przebiegu wszystkich zmian majątkowych.

Zapiski pozycji we wzorach nr. 12 (ogólny dziennik kasowy) oraz nr. 15 (Dziennik memorjałowy) instrukcji rachunkowo - kasowej dokonane są według formy opowiadającej. Do wzorów tych wprowadzono szereg rubryk pomocniczych, które ułatwiają notowanie i uwydatniają charakter dokonanych transakcyj.

Z zapisków dokonanych według formy opowiadającej możemy dowiedzieć się, jaki był obrót dzienny albo miesięczny, możemy mieć ogólny pogląd na rozwój gospodarki — nie możemy jednak dowiedzieć się, jak ta gospodarka rozwijała się w poszczególnych działach, jakie są stany i zapasy poszczególnych składników majątkowych, oraz jaki jest nasz stosunek kredytowy do innych osób względnie instytucyj. Celem otrzymania tych niezbędnych w każdym gospodarstwie wiadomości, otwieramy w księgach rachunkowych dla każdego działu gospodarki, dla każdego rodzaju składników majątkowych, oraz dla każdej osoby względnie instytucji, z którymi utrzymujemy stosunki kredytowe, osobny **rachunek** czyli **konto**; na każdym z tych rachunków notujemy tylko te pozycje, które danego rachunku względnie konta dotyczą. Ten sposób notowania pozycji nazywamy formą **systematyczną** albo **kontową**. Od słowa konto pochodzi też wyraz **kontować** t. j. notować pozycje na rachunku. Rachunki albo konta otwiera się na dwóch przeciwległych stronach księgi czyli na folju, w ten sposób, że na linii nagłówkowej wypisuje się tytuł rachunku (np. Rachunek Kasy, rachunek P. K. O., rachunek zaliczek, rachunek depozytów, rachunek wydatków budżetowych i t. p.) —

## Paweł Wurche, Katowice

ulica Paderewskiego

Zakład betonu, sztukaterji i kamienia sztucznego oraz wykonanie robót teracowych i ksyolilitowych. - Stały skład materiałów tynku szlachetnego i sztucznego kamienia. - Własna bocznica. - Szlifiarnia z popędem elektrycznym.



i lewą stronę oznacza się słówkiem Winien a prawą słówkiem Ma. Na każdym z tych rachunków kontujemy tylko te pozycje, które danego rachunku dotyczą. A więc na rachunku P. K. O. kontujemy tylko transakcje, które przeprowadziliśmy z P. K. O., na rachunku zaliczek tylko transakcje dotyczące wypłaty zaliczek oraz częściowe i całkowite spłaty wydanych zaliczek, na rachunku wydatków budżetowych tylko wypłaty budżetowe oraz ewentualne zwroty wypłaconych za dużo albo mylnie kwot itd.

Obroty będące przedmiotem księgowania rozdzielamy i kontujemy od razu albo po stronie Winien albo po stronie Ma zależnie od tego, czy dane zapasy i stany kredytu się zwiększają, albo zmniejszają. Zamiast mówić „zapisać na rachunku po stronie Wi-

nien“ mówi się w praktyce „obciążyć“ albo „zadłużyć“ rachunek, zamiast „zapisać na rachunku po stronie Ma“ — mówi się rachunek „uznać“ albo „kredytować“.

Chcąc dowiedzieć się, jaki jest stan pewnego rachunku, zliczamy stronę Winien i Ma odnośnego rachunku i obie otrzymane sumy porównujemy. Różnicę, jaką z tego porównania otrzymamy, nazywamy „saldem“. Saldo może być **debetowe** albo **kredytowe**. Debetowe saldo jest wtedy, jeżeli strona Winien wykazuje większą sumę, saldo kredytowe jest wtedy, gdy strona Ma wykazuje większą sumę.

Przy końcu roku obrachunkowego rachunki zamyka się. Sposób przeprowadzenia zamknięcia wykazuje wzór b.

Wzór b.

1 Winien

Rachunek P. K. O. Katowice 300146

Ma 1

1 Winien				Ma 1			
1929				1929			
styczeń	2	Za saldo z poprzedniego roku	5.645	marzec	6	Za przekaz Związkowi Gmin tyt.	
luty	10	„ przekaz Skarboferm tyt. podatku	12.340			składki członkowskiej . . .	2.000
czerwiec	6	„ wpłacone gotówką . . . . .	5.000	maj	2	„ podjęte gotówką . . . . .	16.000
lipiec	10	„ przekaz Skarbu Śląskiego tyt.		sierpień	10	„ przekaz Magistratowi Katowic	6.000
		subwencji . . . . .	10.000	grudzień	31	„ saldo na nowy rok . . . . .	28.985
wrzesień	2	„ wpłacone gotówką . . . . .	15.000				
listopad	10	„ . . . . .	2.000				
grudzień	10	„ . . . . .	3.000				
			52.985				52.985

We wzorze tym saldo wynosi zł. 28.985,—; znaczy to, że stan gotówki w P. K. O. wynosi złotych 28.985,—. Po wstawieniu salda na stronę Ma, rachunek po obu stronach wykazuje jednakowe sumy czyli **bilansuje się**. Przy otwieraniu rachunków na nowy rok, saldo przenosi się na nowy rachunek na przeciwną stronę, w tym wypadku na stronę Winien,

tak jak we wzorze uwidoczniono przeniesienie salda z poprzedniego roku w kwocie zł. 5.645,—.

Przy zamykaniu rachunków rubryki pieniężne strony Winien i Ma podkreślamy do zliczenia w jednakowej wysokości. Wskutek tego na jednej stronie, która ma mniej pozycji, pozostaje wolne miejsce, które musi być wypełnione jak we wzorze t. zw. **ko-**

TOMASZ PTAK,  
nadsekretnarz miejski, Lubliniec.

## Wędrowka po Lublińcu.

(Ciąg dalszy).

Wielkie zasługi już p. Starosta położył około rozwoju powiatu we wszelkich dziedzinach. Wspomnę w pierwszej linii o gruntownym zreorganizowaniu Komunalnej Kasy Oszczędności, do której powołał rutynowane siły bankowe. Imponująco przedstawia się obecnie lokal Kasy Oszczędności, który w niczem nie ustępuje pierwszorzędnym instytucjom bankowym metropolii Województwa Śląskiego. Miesięczne obroty kasowe sięgają milionów, w tym samym stosunku wzrosły depozyty. Najpoważniejsze firmy handlowe i przedsiębiorstwa przemysłowe lokują tutaj swoje kapitały, które się im zyskownie oprocentowuje. Kasa załatwia wszelkie transakcje finansowe, wchodzące w zakres poważnych instytucji bankowych.

Szosa powiatowa znajduje się w stadium ciągłego ulepszenia i rozbudowy. Szczególną opieką p. Starosta otacza rolnictwo w powiecie. Z jego inicjatywy została w Lublińcu założona Spółdzielnia Rolniczo-Handlowa

„Zagroda“ (nie „Zgoda“, jak mylnie w ostatniej wędrowce podano), przez co rolnikom stworzył możliwość nabywania artykułów i narzędzi rolniczych na dogodnych warunkach. Z nieugiętą konsekwencją p. Starosta przystąpił do zrealizowania w powiecie spółdzielni mleczarskich, kooperatyw rolniczych i kas oszczędnościowych. Dla podniesienia rolnictwa, z którego się przeważnie powiat składa, pozyskał referenta rolniczego p. Pokornego, który przez swoje fachowe wykłady uświadamia ludność w kierunku uprawy roli, hodowli bydła, trzody chlewnej i drobiu. Nie mniejszą też p. Starosta otacza opieką biedną ludność w powiecie, zaś dla instytucji społecznych i humanitarnych jest prawdziwym filantropem. Jednym słowem o p. Staroście śmiało rzec można, że jest to właściwy człowiek na właściwym miejscu. Oby nam też jaknajdłużej w powiecie naszym był włodarzem.

Naprzeciwko Starostwa widzimy wysoką kamienicę, lublinieckim „drapaczem chmur“ zwaną. Właścicielką tej kamienicy była śp. starościna Niegolewska, która ją ostatnią swoją wolą przeznaczyła na cele dobroczynne.

Chciałem właśnie na tem swoją wędrowkę zakończyć, lecz idąc w kierunku dworca, spostrzegam sporą grupkę ludzi obojga płci, stojącą przed pierw-



**lankiem rachunkowym.** Sumy końcowe rachunku podkreślamy dwa razy. Tak przy podkreślaniu do zliczenia jak i przy końcowym podkreślaniu sum po- ciąga się w rubryce treści t. zw. **kreski rozpoczęcia.** W wypadku gdy jedna strona rachunku zostanie za- pisana a do kontowania są dalsze transakcje, to ra- chunek należy przenieść na następne foljo. W tym celu zliczamy obie strony rachunku (nie wyprowa- dzając salda) i sumy uzyskane na nowe foljo. Ewen- tualne wolne miejsce, jakie pozostaje po jednej albo drugiej stronie rachunku, uzupełnić należy kolankiem. Przy sumach uzyskanych z zliczania należy wypisać „do przeniesienia“ a za nowym folju obok przeniesio- nych sum „z przeniesienia“.

Jeżeli księgi rachunkowe są w ten sposób po- rubrykowane, że po zapisaniu pozycji w formie opowiadającej, możemy pozycję tę zapisać w obok leżących rubrykach, które opatrzone są tytułami rachunków, systematycznie, to zapiszek uskutecz- niony został w formie tabelarycznej. Forma tabe- laryczna jest to więc połączenie formy opowida- jącej z formą kontową. Zapiski uwidocznione we wzorze nr. 13 Instrukcji rachunkowo-kasowej, t. j. w księdze dzienniku — głównej, dokonane zostały w formie tabelarycznej. Z księgi w ten sposób pro- wadzonej, możemy się dowiedzieć, jakie są ogólne obroty, oraz jakie obroty i salda są na poszczegól- nych rachunkach, a więc ile gotówki jest w kasie, jaki jest stan rachunku w P. K. O., ile wydano z budżetu, ile wpłynęło na budżet itd. Forma tabe- laryczna nazywa się też w praktyce amerykań- skim systemem księgowania, pomimo, że system ten ani w Ameryce nie został wynaleziony, ani też tam nie znajduje powszechnego zastosowania. — Pierwsze kontowanie według tego systemu prze- prowadzono w Belgii. Nazwa zaś „amerykańska“ pochodzi stąd, że forma ta znacznie upraszcza kon- towanie pozycji i nie wymaga podwójnego wypi- sywania treści raz w księgach chronologicznych,

drugi raz w systematycznych. Jediną złą stroną tej formy jest to, że nie można jej stosować w go- spodarstwach większych o większej ilości obrotów i kont, gdyż księga wtedy musiałaby posiadać ogromne rozmiary a zatem w prowadzeniu stałaby się niewygodna i nieprzejrzysta.

(Ciąg dalszy nastąpi.)

## HEINRICH & BOTHE

handel drzewa wszelkiego rodzaju, oraz materjów budo- wanych, jak: cement, gips, papa dachowa i t. p.

**Siemlanowice Śl., ul. Bytomska 16, telef. 1097**  
**Filja: Brzeziny-Śląskie, ul. Warszawska**

## Miejska Kasa Oszczędności w Królewskiej Hucie

ul. Moniuszki 1 (naprz. poczty). Tel. 7-57 i 7-68.

Konta: Bank Polski, Król. Huta, Bank Gosp. Krajowego Katowice, P. K. O. 300 655.

**Instytucja popularnego bezpieczeństwa.** Przyjmuje Wkłady Oszczędnościowe począwszy od zł. 1,— wzwyż. Wkładki dolarowe. Dyskontuje weksle. Udziela pożyczek. **Zafatwia wszelkie czynności bankowe.** Dolary i Złote przyjmuje Miejska Kasa Oszczędności w Król. Hu- cie płaci 6½ do 10 procent.

szym o stylowym wyglądzie domem na ulicy Dworcowej. A ponieważ mizerny wygląd tych ludzi mnie od razu żywo zainteresował, zbliżam się do nich, by się dowiedzieć, w jakim celu się tutaj w tak rannych go- dzinach gromadzą. Rzucam okiem na dom i spostrze- gam napis: „Wiejska Kasa Chorych“. W mig się też w sytuacji zorientowałem. Podchodzi też zaraz do mnie schorzały starowina i w te słowa się odzywa: „Widzą Panocku, dyć to wszystko pięknie na oko wygląda. Pon kierownik kasy ze skromnego posterunkowego po- licji na te stanowisko za wielką protekcją się dostał, teraz to mu już pół domu na mieszkanie nie wystarczy, a kobieta jego padała, że musi w „palaście“ mieszkać. Biura to se z całym luksusem urządził, wszystko jeno dło swojej wygody, ale kochany Panocku dło nos bied- nych chorych to ani kąta nie styknie. Latem to jeszcze pół biedy, ale w tak srogo zima jak ostatnio my biedni chorzy musimy godzinami w sieni wystawać. Dyć to w takie mrozy za przeproszeniem bydłeciu dają schro- nienie a nie dopiero schorzałemu człowiekowi. To jest krzywdą Panocku, wołająca o pomstę do nieba“. — Serdeczny żal mi tych biedaków było i jeżeli tak istot- nie jest, jak mi sprawę przedstawiono, odpowiednio czynniki powinny w te stosunki wglądnać i zarząd ka- sy zniewolić, by dla chorych ludzi odwiedzających ka-

sę urządził poczekalnię. Jest to przy takich instytu- cjach rzeczą nieodzowną, prosta ludzkość tego wymaga.

(Ciąg dalszy nastąpi.)

Katowicki Oddział Tow. Wzaj. Ubezpieczeń

**„SNOP“**  
w Warszawie

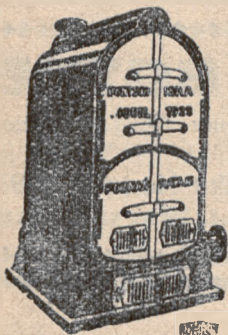
przyjmuje do ubezpieczenia od ognia budowle i ruchomości miejskie, wiejskie i przemysłowe. Również ze względu na nadchodzący sezon ubezpieczeń ziemiopłodów od gradobicia, przyj- muje się już obecnie zgłoszenia. Wszelkich informacji tak ustnych, jak i pisemnych udziela niezwłocznie

**Biuro Towarzystwa „Snop“**  
Katowice, ul. Sokolska 9. Tel. 21-76

**Poszukuje się zdolnych agentów.**



# HÖNTSCH'A



## KOTŁY

do ogrzewania  
parą i ciepłą wodą  
przy użyciu  
wszelkiego  
rodzaju opału

**są niedoścignione**

Oferty na życzenie.

# HÖNTSCH i Ska

S. Z  
O. O.

Specjalna fabryka budowy cieplarni odlewnia żelaza.

**Poznań - Rataje 11**

Telefon Nr. 3792

## DOM PRZEWOZOWO - SPEDYCYJNY

Spedytor kolejowy

# JAN RZEWICOK

## KATOWICE

ul. Mielęckiego 8 I piętro

Telefon Nr. 1307

Konto Nr. 304496.



## Ekspedycja,

transport mebli, clenie, fi-  
nansowanie towarów, Wielkie  
własne składnice.

# A. BIETA

PZREDSIĘBIORSTWO BUDOWLANE

Katowice-Dąb, ul. Dębowa 22

Telefon Nr. 1891



Wykonuje wszelkie roboty  
w zakres budown. wchcdzące.

# H. BLASCHKE

Zakład betonu, sztukaterji i kamienia  
sztucznego

## Katowice

Fabryka: ul. Mickiewicza

Mieszkanie: ul. Kościuszki 8

Tel. 2892

Tel. 2892

# ALOJZY WIECZOREK

budowniczy

Wykonuje wszelkie prace w zakres  
budownictwa wchcdzące

## SIEMIANOWICE ŚL.

ul. Michałkowska 12

Telefon 1113

Telefon 1113

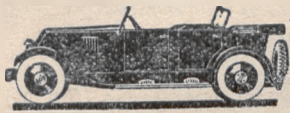


**Budowniczy**  
**Jerzy Schalscha**  
 - Przedsiębiorstwo Budowlane -  
 Katowice, plac Wolności Nr. 6

Budownictwo nadziemne. - Budowa domów mieszkalnych i osiedli. - Wykonanie budynków przemysłowych. - Budowle betonowe i żelazo-betonowe.  
 P. K. O. Nr. 301.003                      Nr. Telefonu 234.

Ogólno użyteczne  
**Przedsiębiorstwo Osadnicze Ślązak**

Sp. z ogr. odp. w Katowicach  
 ulica Gliwicka Nr. 21/23, telefon 461.



**Franciszek Potempa**

Katowice II, ulica Paderewskiego 5



Najstarsza i największa Górnośląska  
 Fabryka Karoserji i Powozów  
 Własne warsztaty: kołodziejski,  
 kowalski, blacharski, rymarski  
 i lakierniczy.

**E. SZUBERT**

KATOWICE, POCZTOWA 5.<sup>III</sup>  
 TELEFON NR. 90



WYKONYWANIE WYTWORNEJ  
 KONFEKCJI DAMSKIEJ  
 i MĘSKIEJ.

**ADAMSKI i SKA.**

Katowice, ul. Piłsudskiego 44  
 Telefon Nr. 2010 i 1818



Towarzystwo budowlane z ogr. odp.  
 Budowy pod- i nadziemne, betonowe  
 i żelazo-betonowe.

**ADOLF LEOPOLD**

Fabryka stempli — — Zakład grawiarski

**KATOWICE, UL. KOŚCIUSZKI 9**

Telefon Nr. 21-53.



SPÓŁKA AKCYJNA  
**FERRUM**

telefony: 22, 23, 375, 1485. **KATOWICE II.** adr. teleg. Ferrum, Katowice

Odlewy stalowe do 10 ton wagi na sztukę.  
 Śruby, nity, nakrętki i wszelkie wyroby  
 żelazne dla potrzeb kolejnictwa i telegrafu,  
 osie do wozów ciężarowych

Rury gładkie i bandażowane, spawane ga-  
 zem wodnym ponad 300 mm śred. dla kana-  
 lizacji, gazu i wodociągów.

# Górnoślaska Centrala Żelaza

SP. Z OGR. P.

Telefony: 1485 i 2684 **KATOWICE** adr. teleg. CENTROFER  
 JULJUSZA LIGONIA 40

FILJE I SKŁADY:

**BIELSKO**  
 Rzeźnicza 19

**KATOWICE II**  
 Tartak Parowy

## WYROBY

przemysłu żelaznego i metalowego wprost z hut, fabryk lub z  
 własnego składu.

**ŻELAZO, BLACHY, MATERJAŁ DLA NAWIERZCHNI KOLEJOWEJ**

**ŚRUBY, NITY, METALE.**



# „SILESIANA“

Sp. z ogr. odp.

**Katowice, ul. Szkolna 8**  
Tel. 1642 i 2709.

**Dostawa artykułów technicznych do kopalń  
i Instytucji państwowych**

Specjalność: czyściwo do maszyn, sukno filtracyjne, żelazo handlowe, liny stalowe, grafit i t. p., wszelkie konstrukcje żelazne, materiał kolejowy: szyny, łubki, podkładki i t. p.

# Śląskie Towarzystwo Telefonów

Spółka jawna

**Katowice, ul. Kopernika 14, tel. 31-86**

urządzenia telefoniczne  
urządzenia alarmowo-pożarowe  
wszelkie materiały instalacyjne  
prostowniki ręcienne  
kable i przewody telefoniczne

**Spółka Akc. Towarzystwo Ubezpieczeń**

# „PIAST“

**Oddział w Katowicach**

Tel. 2335 **ul. Marsz. Piłsudskiego 33** Tel. 2335

## Ubezpieczenia:

Od ognia ruchomości, nieruchomości i towarów, oraz odszkodowań za straty wskutek przerwy w ruchu przedsiębiorstwa, spowodowanej przez ogień.

Od kradzieży z włamaniem ruchomości domowych, towarów ze składów, zawartości kas ogniotrwałych, oraz od rabunku przy przenoszeniu pieniędzy.

Od odpowiedzialności cywilno-prawnej we wszystkich dziedzinach życia.

Samochodów (auto-casco).

Szyb wystawowych i luster od pęknięcia i rozbicia.

Transportów kolejowych, rzecznych i morskich, oraz przesyłanych pocztą walorów.

Od wypadków wszelkiego rodzaju, oraz dożywotne od wypadków spowodowanych katastrofami kolejowymi, tramwajami, jak również katastrofami na parostatkach i okrętach.

Życiowe na najdogodniejszych warunkach, z odpowiedzialnością za kaletwo lub chorobę.

Koni stadnych, wyścigowych, wierzchowych i pociągowych.

„Polska smoła dla Polskich dróg“

# „Smołodróg“

**Towarzystwo Budowy Dróg Smołowych**

Sp. z ogr. odp.

**Katowice, ul. Narutowicza 22**

Telefon 2863

**Ekspozycja: Warszawa, ul. Żórawia 3**

Telefon 297-47

wykonuje  
nawierzchniowe, dywanowe i wgłębne  
smołowanie dróg.

**Specjalność:**  
budowa dróg smołobetonowych.

# Leopold Dembiński

**Katowice, ul. Ks. Damrota 8, Tel. 613**

Projektuje i wykonuje wszelkie roboty wchodzące w zakres budownictwa jak naziemnych, podziemnych i betonowych.

Gwarantuję za szybkie i solidne wykonanie po przystępnych cenach

# Marjan Namysł

Inżynier budowniczy

**Zaprzyśiężony znawca Izby Handlowej  
w Katowicach dla spraw budownictwa  
przemysłu i handlu drzewnego**

poleca się do przeprowadzenia:  
orzeczeń, odcacowań, dozoru, porad fachowych, arbitraży, sporów polubownych i t. d.

**Katowice, ulica 3 Maja 11, telefon 29-53**



Urząd gminny w Brzozowicach ogłasza

## przetarg publiczny

na wykonanie instalacji elektrycznej w nowej szkole powszechnej w Brzozowicach.

Oferty podpisane przez oferentów należy wnieść do Urzędu gminnego w Brzozowicach na oryginalnych formularzach i w opieczetowanych kopertach z napisem: „Oferta na wykonanie instalacji elektrycznej dla nowej szkoły powszechnej w Brzozowicach“ do dnia 16 czerwca 1930 r. godz. 12. w którym to dniu nastąpi otwarcie ofert.

Przy otwarciu ofert mogą być obecni oferenci lub ich pełnomocni zastępcy. Data wpływu ofert do dziennika podawczego będzie podstawą do oceny czy oferty zostały wniesione w należyty terminie.

Przyjęcie ofert przy przetargu nie pociąga za sobą żadnych zobowiązań dla Urzędu gminnego aż do chwili podpisania umowy.

Urząd gminny zastrzega sobie prawo wyboru oferenta niezależnie od wysokości oferty względnie prawo unieważnienia przetargu w całości lub częściowo bez podania powodów.

Oferent, któremu przydzielono wykonanie roboty, a który wzbrania się podpisać umowę w oznaczonym terminie, traci złożone wadium na rzecz Urzędu gminnego.

Wadium w wysokości 5 proc. oferowanej sumy należy złożyć w gotówce lub papierach wartościowych do Kasy gminnej w Brzozowicach przed złożeniem oferty.

Druki potrzebne do przetargu otrzymać można w Urzędzie gminnym w Brzozowicach za opłatą 10 zł. Rysunki będą wyłożone do wglądu w Urzędzie gminnym w godzinach urzędowych.

Oferty wniesione po oznaczonym terminie nie będą rozpatrywane.

Naczelnik gminy.  
(—) Krupa.

Urząd gminny w Brzozowicach ogłasza

## przetarg publiczny

na wykonanie robót wykończeniowych (stolarskie, murarskie itd.) w nowej szkole powszechnej

Oferty podpisane przez oferentów należy wnieść do Urzędu gminnego w Brzozowicach na oryginalnych formularzach i w opieczetowanych kopertach z napisem: „Oferta na wykonanie robót wykończeniowych dla nowej szkoły powszechnej w Brzozowicach“ do dnia 17 czerwca 1930 r. godz. 12. w którym to dniu nastąpi otwarcie ofert.

Przy otwarciu ofert mogą być obecni oferenci lub ich pełnomocni zastępcy. Data wpływu ofert do dziennika podawczego będzie podstawą do oceny czy oferty zostały wniesione w należyty terminie.

Przyjęcie ofert przy przetargu nie pociąga za sobą żadnych zobowiązań dla Urzędu gminnego aż do chwili podpisania umowy.

Urząd gminny zastrzega sobie prawo wyboru oferenta niezależnie od wysokości oferty względnie prawo unieważnienia przetargu w całości lub częściowo bez podania powodów.

Oferent, któremu przydzielono wykonanie roboty, a który wzbrania się podpisać umowę w oznaczonym terminie, traci złożone wadium na rzecz Urzędu gminnego.

Wadium w wysokości 5 proc. oferowanej sumy należy złożyć w gotówce lub papierach wartościowych do Kasy gminnej w Brzozowicach przed złożeniem oferty.

Druki potrzebne do przetargu otrzymać można w Urzędzie gminnym w Brzozowicach za opłatą 10 zł. Rysunki będą wyłożone do wglądu w Urzędzie gminnym w godzinach urzędowych.

Oferty wniesione po oznaczonym terminie nie będą rozpatrywane.

Naczelnik gminy.  
(—) Krupa.

Salon dzieł sztuki

## JULJANA ULINSKIEGO KRÓL. HUTA Rynek 5

poleca obrazy oryginały reprodukcje  
oraz oprawę takowych



## „SZYFERPOL - CEMENT“

Oddział w KATOWICACH

Tel. 30.01 ul. Kochanowskiego 4 Tel. 30.01

Składy detaliczne  
KATOWICE, ul. Andrzeja 27

poleca

**CEMENT**

**Hurt**

**Detail**

Ceny przystępne

Warunki dogodne

## Zakłady Przemysłowe „MŁOT“

Sp. z ogr. por.

Katowice II, ulica Żółkiewskiego Nr. 3

Telef. 16-63 Adr. telegr.: „MŁOT“ Telef. 16-63

ZAKŁADY WYKONUJĄ:

Wszelkie konstrukcje żelazne. - Reperacje maszyn. - Wszelkie wyroby Artystyczne: Bramy, Kraty ozdobne i t. d. z szlachetnych metali lub żelaza. - Wiadra do studzienek kanalizacyjnych Syst. Gajgerowski.

I. Oddział mechaniczno-techniczny własnych patentów: Aparaty higieniczne, inhalacyjne. „INHALATOR“ P. 27773.

Uniwersalne aparaty inhalac.-dezynfek. Dla zwierząt P. 27774.

II. Oddział aparatów ratowniczych. Gaśnice suchoproszkowe „UNIWERSUM“.