



WIADOMOŚCI PRZEMYSŁU CHEMICZNEGO

ORGAN ZWIĄZKU ZAWODOWEGO WIELKIEGO PRZEMYSŁU CHEMICZNEGO PAŃSTWA POLSKIEGO

W Y C H O D Z I 1-g o i 15-g o K A Ż D E G O M I E S I A C A

ROK II

WARSZAWA, DNIA 15 STYCZNIA 1927 R.

NUMER 2

Redakcja i Administracja: Warszawa, Czackiego 14, telefon 410-14

BUDOWA NOWEJ TARYFY CELNEJ

Prace nad budową nowej taryfy celnej posunęły się już o tyle naprzód, że przygotowany przez specjalne komisje projekt nomenklatury stanie się wkrótce zapewne przedmiotem rozważań na szerszym terenie. Dlatego więc aktualną się dziś staje ta sprawa, dla przemysłu chemicznego specjalnie interesująca, z uwagi na duże znaczenie, jakie ma ochrona celna dla polskiej wytwórczości chemicznej.

Jak wiadomo, obecnie obowiązująca taryfa celna w swoim zasadniczym szkielecie odpowiada przedwojennej taryfie rosyjskiej. Przerabiana i przystosowywana do potrzeb polskiego życia gospodarczego, różni się dziś znacznie od swego pierwowzoru. Jednak nawet w zmienionej formie nie może z natury rzeczy odpowiadać tym zadaniom, jakie stawiać się zwykło taryfie celnej każdego kraju.

To też jeszcze pod koniec r. 1924—Rząd zdecydował się na podjęcie prac, zmierzających do zupełnego i możliwie wyczerpującego przestudjowania sprawy takiej konstrukcji taryfy celnej, jaka odpowiadałaby zmienionym warunkom życia gospodarczego zjednoczonej Polski.

Powołano więc do życia cztery komisje, odpowiadające działom technologii: chemicznej, mechanicznej, włókienniczej i rolnej, które ze swej strony rozpadają się na szereg podkomisyj. Komisja chemiczna dzieli się więc na jedenaście podkomisyj, mianowicie: syntetyczno-organiczną, nieorganiczną, papierniczą, naftową, gumową, tłuszczową, ceramiczno-budowlaną, materiałów wybuchowych, garbarską, farmaceutyczną i ogólną.

Prace Komisji chemicznej zorganizowane zostały w ten sposób, że przedewszystkiem zestawiono nomenklaturę towarową taryfy polskiej, francuskiej, niemieckiej, czechosłowackiej, austriackiej, włoskiej oraz projektu salcburskiego.

Celem tego zestawienia nie jest niewolnicze naśladowanie jednej z istniejących już taryf, lecz przystosowanie zdobytych przez innych doświadczeń — przy konstruowaniu polskiej taryfy celnej. Następnym etapem pracy jest zbadanie zebranego materiału przez podkomisje specjalne, nadanie mu formy odpowiadającej potrzebom polskim, wreszcie opracowanie całkowitej w danym dziale nomenklatury. Prace Komisji chemicznej znajdują się obecnie w stadium badania przez poszczególne podkomisje zestawionych tablic porównawczych.

Po wypracowaniu projektu nomenklatury, Komisja przystąpi do ustalania wysokości stawek celnych, kierując się zarówno względami kalkulacyjnymi, jak — w pewnej przynajmniej mierze — wysokością stawek celnych krajów, znajdujących się w podobnych jak Polska warunkach.

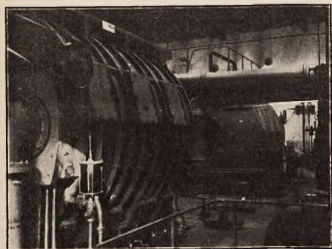
Ostatecznie przygotowane przez Komisję wnioski nie będą, rzecz prosta, ostateczne. Przejsz jeszcze muszą przez filtr badań rządowych, zanim staną się projektem ustawy, wymagającym zatwierdzenia przez ciała ustawodawcze.

Jak widać, omawiana praca nie należy do łatwych i nie może być przeprowadzona w krótkim czasie. Przy pomyślnym układzie stosunków i posuwaniu się za prac w dość szybkim tempie — należy sądzić, że za 2—2½ lat polskie życie gospodarcze otrzyma nową, całkowicie przystosowaną do jego potrzeb taryfę celną.

Związek Przemysłu Chemicznego przykładą dużą wagę do prac związanych z budową nowej taryfy celnej, gdyż zdaje sobie dokładnie sprawę, że od właściwego ułożenia stosunków w tej dziedzinie zależy w dużej mierze pomyślny rozwój przemysłu chemicznego.

BENZOLOWNIA GAZOWI WARSZAWSKIEJ

W uzupełnieniu notatki, umieszczonej w Nr. 8 „Wiadomości Przemysłu Chemicznego” z r. ub., a dotyczącej poświęcenia benzolowni w Gazowni Warszawskiej, mamy możliwość podania obecnie następujących szczegółów produkcji benzolu.



Plašci rotacyjne w benzolowni warszawskiej

Z obecnej benzolowni, obliczonej na max. sprawności 95,000 m³ gazu dziennie, można wyprodukować 200 ton surowego benzolu

Z budującej się benzolowni na Woli, obliczonej na sprawność 200,000 m³ dziennie, można wyprodukować 550 ton surowego benzolu

Z projektowanej gazowni olejowej, obliczonej na produkcję 20,000 m³ gazu dziennie, można wyprodukować 1900 ton surowego benzolu

Razem 2650 ton surowego benzolu

rocznie dostarczać będzie mocą wkręta Gazownia Warszawska. Uruchomiona obecnie instalacja przy ul. Ludnej dała początek nowej fazie produkcji benzolu w Gazowni Warszawskiej.

NOWA PODWÓDKA CEN SPIRYTUSU

Od dn. 1 stycznia r. b. obowiązują nowe ceny spirytusu, znacznie wyższe od cen pobieranych przez Monopol w roku ubiegłym. Oto zestawienie cen tego podstawowego surowca dla szeregu gałęzi przemysłu chemicznego w złotych za 1 hl spirytusu 100%-wego:

1926	1927
950	1.305
836	990
400	500

spirytus oczyszczony na cele domowe, lecznicze, naukowe i do cukierków
spirytus oczyszczony dla aptek, szpitali, do wyrobu środków galenowych i alkoholu absolutnego
spirytus oczyszczony do wyrobu wody kolońskiej i wszelkiego rodzaju kosmetyków

spirytus oczyszczony do wyrobu mydeł glicerynowych	110	500
spirytus oczyszczony do wyrobu syntetycznych środków leczniczych	110	150
spirytus do wyrobu octu	65	125
spirytus do wyrobu politory, lakieru i etaru siarkowego	75	150
spirytus na inne cele przemysłowe	110	150

Tak znaczne podniesienie cen spirytusu, zwłaszcza w niektórych gałęziach wytwórczości chemicznej, odbija się niezawodnie w sposób nader ujemny na działalność tych dziedzin przemysłu. Jeśli obecny kierunek polityki fiskalnej zdecydowałby się na podniesienie ceny spirytusu do wyrobu mydeł toaletowych o 400%, do wyrobu lakierów, politory i etaru — o 100% i t. d., to niezawodnie liczyłby się też z konsekwacją znacznego podniesienia cen tych wytworów. Nasuwa się jednak pytanie, czy istnienie niezbędne było tak znaczne i radykalne podniesienie cen spirytusu. Należy się wszak liczyć nie tylko ze spadkiem konsumpcji wewnętrznej, wywołanym wzrostem cen spirytusu, lecz również z pogorszeniem warunków walki konkurencyjnej z zalewającymi nasz rynek wytworami zagranicznymi.

Przemysł chemiczny wyzyska niewątpliwie możliwość poddania rewizji cen spirytusu w ciągu roku bieżącego i wystąpi do władz miarodajnych z propozycją ustalenia cen spirytusu w takiej wysokości, aby — zapewniając dochód fiskalny, byłoby one jednocześnie nie nazywał dla przemysłu wygórowane.

TRZECHLECIE FABRYKI „PEPEGE“

Dnia 10 stycznia r. b. odbyła się w Grudziądzu uroczyste upamiętnienie trzyletniej rocznicy uruchomienia fabryki Sp. Akc. „Polski Przemysł Gumowy”. Zwiedzenie przedsiębiorstwa pozwoliło uczestnikom stwierdzić stosowanie najnowszych maszyn i metod, przy których pomocy „Pepege” fabrykuje kałose, śniegowiec i obuwie sportowe. Fabryka zatrudnia obecnie 950 ludzi, rozwijając się zresztą w tempie iście amerykańskim. Produkcja miesięczna wynosiła:

w r. 1924 —	45,000 par
w r. 1925 —	60,000 par
w r. 1926 —	100,000 par

Stosowanie znakomych urządzeń technicznych oraz akordowy system pracy dały w rezultacie wysoką wydajność pracy robotników i względnie wysokie zarobki. Mniej więcej połowa produkcji wysyłana jest zagranicę; celem zaś racjonalnej organizacji eksportu, Sp. Akc. „Polski Przemysł Gumowy” utworzyła oddziały handlowe w Berlinie, Kopenhadze, Bukarescie, Wiedniu i Rydze. Związek Przemysłu Chemicznego był na uroczystości reprezentowany przez swego Dyrektora.

Z POLSKIEGO TOW. CHEMICZNEGO

Dn. 20 stycznia r. b. (zwartek) o godz. 6-jej ppół. w dużym auditorjum chemicznym Politechniki Warszawskiej odbył się doroczne walne zgromadzenie P. T. Ch. z następującym porządkiem obrad:

- Wybór przewodniczącego
- Czytanie referatów
- Odczytanie protokołu
- Sprawozdanie ogólne

- Sprawozdanie z wydawnictw
- Sprawozdanie kasowe
- Sprawozdanie Komisji Kontrolującej
- Preliminarz na r. 1927
- Wnioski Zarządu i Zjazd Delegatów Oddziałów lokalnych
- Wybór Prezesa, Vice-prezesa i 6-ciu członków Zarządu.
- Wybór Komisji Rewizyjnej.

ZMIANY OBLICZENIA SKŁADEK NA RZECZ FUNDUSZU BEZROBOCIA

Zgodnie z art. 7 ustawy o zabezpieczeniu na wypadek bezrobocia (Dz. Ust. z r. 1924, poz. 620 z r. 1924) wkłady zakładów pracy, obowiązanych do zabezpieczenia robotników na wypadek bezrobocia, wynoszą 2% od każdorazowo wypłacanych zarobków z zastrzeżeniem, że natywną normę, stanowiącą podstawę do obliczenia wkładów, jest 5 złotych dziennie.

Obecnie, na podstawie rozporządzenia Ministra Pracy i Opieki Społecznej, z dn. 6. XII. 1926 r. (Dz. U. R. P. Nr. 124, poz. 717) na wniosek Zarządu Głównego Funduszu Bezrobocia, wymienionia w art. 7, najwyższa norma zarobku dziennego robotnika została podwyższona z 5 złotych na zł. 6, 60 dziesiętnie. Rozporządzenie to, zamieszczone w Dzienniku Ustaw z dn. 22 grudnia 1926 r. obowiązuje z dniem ogłoszenia. Przy obliczaniu wkładów na rzecz Funduszu Bezrobocia należy zatem, począwszy od dnia 22 grudnia r. b. wliczać przy wyższych normach zarobku przyjmując za podstawę 6,60 złotych zarobku dziennego.

Jak wiadomo, wkłady zakładów pracy do Funduszu Bezrobocia winny być wpłacane za każdy miesiąc z dołu, najpóźniej do dnia 20 następnego miesiąca. W razie opóźnienia kara za zwłokę wynosi 5% za każdy rozpoczęty miesiąc (art. 7 i 36 ustawy z dn. 18. VII. 1924 r.).

Zauważyć należy, że najwyższa norma zarobku pracowników umysłowych przy ubezpieczeniu na wypadek bezrobocia nie została zmieniona i wynosi 8 złotych dziennie (Art. 3 ust. z dn. 28. X. 1925 r. Dz. U. R. P. Nr. 120).

KRONIKA

Na wezwanie Ministerstwa Skarbu, Związek Przemysłu Chemicznego wypracował szczegółową opinię, dotyczącą Rozporządzenia Prezydenta Rzeczypospolitej o obrocie i sprzedaży sztucznych środków słodzących, oraz rozporządzenia wykonawczego w tej sprawie.

Najbliższy Pokaz Przemysłowo-Rolny, łącznie z Wiosennym Targami Wiedeńskimi, odbędzie się od 13 do 19 marca r. b. Izba Handlowa Polsko-Austrjacka organizuje wystawę polskich wytworów przemysłowych na Targach, której urzędzeniem zajmują się specjalnie wyłoniony komitet. Z uwagi na niski koszt współuczestnienia w pokazie (30 zł. za 1 m. kwadratowy), oraz duże znaczenie, jakie dla eksportu polskiego posiada wzięcie udziału w Targach — Związek Przemysłu Chemicznego popiera inicjatywę Izby Polsko-Austrjackiej i zwraca się do zrzeszonych przedsiębiorstw o przychylnie traktowanie właściwych odezwy Izby Polsko-Austrjackiej.

Związek Przemysłu Chemicznego otrzymał wiadomienie, że najbliższy piąty z koleji Międzynarodowy Kongres Chłodniczy odbędzie się od dn. 19 września do 1 października r. b. w Rzymie. W tym samym czasie odbędzie się też wystawa chłodnicza.

Dn. 5 stycznia r. b. odbyło się w Centralnym Związku posiedzenie, poświęcone omówieniu zakresu

działania od niedawna uruchomionej Komisji naukowej organizacji. Przedmiotem obrad była przede wszystkim sprawa racjonalnej kalkulacji kosztów własnych.

Dn. 11 stycznia r. b. odbyło się posiedzenie Rady Towaroznawczej przy Ministerstwie Skarbu, na którym, z półród spraw interesujących bezpośrednio przemysł chemiczny, postanowiono:

zalecayciami i zalecayciami wapnicze ciłw wg. poz. 100 p. 2 taryfy celnej;
naftul AS ciłw wg. poz. 135 taryfy celnej;
sprzokowane kosci oddłuszczone ciłw wg. poz. 41 p. 4 taryfy celnej;
tłuszcz jadalne, skladykajace się z mieszaniny szmalcu i oleju roślinnego („Ideal”, „Zemi”, „Fox” i t. p.) ciłw wg. poz. 51 p. 6c. taryfy celnej.

P. Izydor Sachs (Warszawa, Królewska 31. tel. 57-39) zwrócił się do naszego Związku z propozycją poświęcenia przy eksporcie polskich chemikaliów via Hamburg. P. I. Sachs reprezentuje poważną eksportową firmę hamburską.

NOWE ROZPORZĄDZENIA

W Dz. Ust. Nr. 127 z dn. 29 grudnia 1926 poz. 741 ukazało się Rozporządzenie Prezydenta Rzeczypospolitej o ustanowieniu Komisji Ankietowej badania warunków i kosztów produkcji oraz wymiany.

W Dz. Ust. Nr. 127 z dn. 29 grudnia 1926 poz. 747 ukazało się Rozporządzenie w sprawie ulgi celnej na saletrę wapniową.

Rozporządzenie to zwalnia od cla saletrę wapniową (azotan wapnia) taryfikowaną wg. poz. 103 p. 3 taryfy celnej. Ułga ta jest wynikiem specjalnej umowy z Norwegią.

W Dz. Ust. Nr. 129 z dn. 31 grudnia 1926 poz. 778 ukazało się Rozporządzenie Ministra Komunikacji o zmianie taryfy kolejowej polskich kolei normalnotorowych.

W dziale VII „wytwory przemysłu chemicznego” znajduje się szereg liczyzn zmian, wprowadzonych na skutek wniosków Związku Przemysłu Chemicznego, jako rezultat wewnętrznej rewizji taryfy kolejowej, dokonanej w polowie r. 1926.

W grupie 70-jej w zakresie nomenklatury usunieto błędy w taryfowaniu bisulfatu, kwasu siarkowego, sulfatu, dwuchromianu potasu. Wprowadzono nieumieszczone dotąd artykuły: chlorek cynku płynny i inne środki do przysuszenia, siarczek sodu, antychlor, chlorek wapnia i t. d.

Wszelkie ulgi odpadowe zostały grupowane w jednej pozycji i taryfowane będą wg. obniżonej klasy VIII, z wyjątkiem lugu mydlanego, który taryfowany będzie wg. klasy IX.

Zróżniczkowano w taryfie wodę amoniakalną surową i oczyszczoną.

W grupie 71 rozszerzono znacznie nomenklaturę produktów suchej destylacji węgla, oraz obniżono stawki przewozowe, przytem produkty te zostały sklasyfikowane odpowiednio do przebiegu produkcji.

W grupie 73 zmieniono nomenklaturę garbników oraz obniżono niektóre stawki przewozowe

W grupie 74 usunięto niedokładności w nomenklaturze nawozów sztucznych.

W grupie 75 obniżono o dwie klasy stawki dla gazów przemysłowych.

W zakresie grunw tłuszczowej wprowadzono nową nomenklaturę.

W grupie 80 obniżona została znacznie stawka przewozowa dla wód mineralnych, naturalnych i sztucznych.

Obniżono stawki przewozowe dla fosforytów krajowych i soli potasowych.


Wprowadzono ulgi przy przewozie towarów w cysternach.

NOTOWANIA CEN WAŻNIEJSZYCH WYTWORÓW PRZEMYSŁU CHEMICZNEGO

Aceton	500 zł.
Alkohol metylowy techniczny	120 "
czysty 99 ⁰ / ₁₀	250 "
Amoniak skroplony za 1 kg NH ₃	1,80 "
Azotniak mielony za 1 kg ⁰ / ₁₀ N ₂	1,70 "
granulowany za 1 kg ⁰ / ₁₀ N ₂	1,90 "
Azotan amonowy	113 "
Benzol handlowy 90 ⁰ / ₁₀	105 "
czysty	120 "
Chlorek wapna bielący	40 "
Chloroform czysty	700 "
„pro narcosisi”	1,300 "
Fenol	220 "
Formalina 30 ⁰ / ₁₀	230 "
Gliceryna farmaceutyczna	520 "
techniczna	480 "
Karbid	58—62 "

Klej kostny	220 zł.
skórny	260 "
Kwas azotowy 40 ⁰ / ₁₀ Bę. w przel. na 100 ⁰ / ₁₀ HNO ₃	90 "
mrówkowy 85 ⁰ / ₁₀	w złocie 150 "
siarkowy 66 ⁰ / ₁₀ Bę	w złocie 6,98 "
solny bez arsenu	13 "
octowy techn. 30 ⁰ / ₁₀	110 "
Naftalin surowy prasowany	35 "
czysty w łuskach	57,50 "
Oleina zwierzęca	325 "
Oleum 20 ⁰ / ₁₀	w złocie 10,55 "
Pirydyna czysta za 1 kg.	20 "
Smola preparowana	29,50 "
Siarczan amonu	43 "
Siarczek sodu 60/62 ⁰ / ₁₀	w złocie 55 "
Soda amoniakalna	25 "
kaustyczna	60 "
Sól glauberska kalcynowana niemielona	16 "
Stearyna	320 "
Superfosfat 16 ⁰ / ₁₀	14,40—16,64 "
Terpentyna	110—200 "
Toluol czysty	120 "

Ceny powyższe rozumieją się za 100 kg. loco fabryka bez opakowania; ceny za produkty oznaczone gwiazdką rozumieją się wraz z opakowaniem.



PORADY, ANALIZY
z *Chemii technicznej*
, *farmaceutycznej*
LABORATORIUM
B. Heppner
TEL. 405-44 - WARSZAWA - ŻŁOTA 28

PRODUKTY WYTWÓRCZOŚCI KRAJOWEJ

Barwniki i półprodukty organiczne:

Sp. Akc. „PRZEMYSŁ CHEMICZNY W POLSCE”, Zgierz, tel. Łódź 21-01 i Zgierz 19. Warszawa, tel. sprzedaż 108-09, informacje 56-99.

Chlorek wapna bielący:

Akc. Tow. „ELEKTRYCZNOŚĆ”, Warszawa, Czackiego 18, tel. 34-94.

Chlorek wapnia (CaCl₂):

„ZAKŁADY SOLVAY W POLSCE”, Warszawa, Czackiego 14, tel. 111-24.

Farmaceutyczne przetwory:

Sp. Akc. „LUDWIK SPIESS i SYN”, Warszawa, Daniłowiczowska 16, tel. Centrala-Spiess.

Gliceryna farmaceutyczna i techniczna:

Sp. Akc. „STREM”, Warszawa, Mazowiecka 7, tel. 314-30, oraz Sp. Akc. „SATURNJA”, Warszawa, Marszałkowska 138, tel. 78-40.

Gumowe artykuły techniczne:

Sp. Akc. „WOLBROM” Warszawa, Wierzbowa 9, tel. 160-80.

Jedwab sztuczny:

Sp. Akc. „TOMASZOWSKA FABRYKA SZTUCZNEGO JEDWABIU”, Warszawa, Wilcza 9 a, tel. 75-49.

Karbid:

Akc. Tow. „ELEKTRYCZNOŚĆ”, Warszawa, Czackiego 18, tel. 34-94, oraz Zakłady „ELEKTRO” Łaziska Górne, G. Śląsk.

Klej kostny i skórny:

Sp. Akc. „STREM”, Warszawa, Mazowiecka 7, tel. 314-30.

Kwaśny węgiel sodowy (bikarbonat):

„ZAKŁADY SOLVAY W POLSCE”, Warszawa, Czackiego 14, tel. 111-24.

Małuchy odolejone kokosowy, lniany i rzepakowy:

(jako pasza dla bydła). Sp. Akc. „J. D. POTOKA SYNOWIE” Będzin, tel. 90.

Nowarsenbenzol:

Sp. Akc. „LUDWIK SPIESS i SYN”, Warszawa, Daniłowiczowska 16, tel. Centrala-Spiess.

Oleina zwierzęca:

Sp. Akc. „STREM”, Warszawa, Mazowiecka 7, tel. 314-30.

Oleje kokosowy, lniany, rzepakowy i rylny:

(do celów technicznych i spożywczych) Sp. Akc. „J. D. POTOKA SYNOWIE” Będzin, tel. 90.

Phosphit:

Sp. Akc. „LUDWIK SPIESS i SYN” Warszawa, Daniłowiczowska 16, tel. Centrala-Spiess.

Płyty fotograficzne:

Fabr. Płyt Fotogr. „ALFA”, Bydgoszcz, Przedst. Warszawa, Marszałkowska 25, tel. 122-23.

Smola pierwszorzędowa:

Zakłady „ELEKTRO”, Łaziska Górne, G. Śląsk.

Soda amoniakalna, krystaliczna i kaustyczna:

„ZAKŁADY SOLVAY W POLSCE”, Warszawa, Czackiego 14, tel. 111-24.

Soda kaustyczna:

Akc. Tow. „ELEKTRYCZNOŚĆ”, Warszawa, Czackiego 18, tel. 34-94.

Stearyna:

Sp. Akc. „STREM”, Warszawa, Mazowiecka 7, tel. 314-30.

Śrut rylny:

(jako nawóz sztuczny). Sp. Akc. „J. D. POTOKA SYNOWIE”, Będzin, tel. 90.

Wetna włóknista: Sp. Akc. „TOMASZOWSKA FABRYKA SZTUCZNEGO JEDWABIU”, Warszawa, Wilcza 9 a, tel. 75-49.

Żelazokrzem 45⁰/₁₀ i 75⁰/₁₀: Zakłady „ELEKTRO”, Łaziska Górne, G. Śląsk.

Przenumerata kwartalna w kraju **zł. 3,50**, zagranicą **zł. 5,00**. Cena zeszytu pojedynczego **zł. 0,60**.

Członkowie Związku Przemysłu Chemicznego otrzymują „Wiadomości Przemysłu Chemicznego” bezpłatnie.

Ceny ogłoszeń: Cała strona **zł. 150**, Pół strony **zł. 80**, Czwierć strony **zł. 45**, Jedna ósma strony **zł. 30**, Wiersz jednoszpaltowy **zł. 5**, Ogłoszenia drobne „Produkty wytwórczości krajowej”, tekst trzywierszowy kwartalnie **zł. 30**; wiersz dodatkowy **zł. 5**. Członkowie Związku otrzymują od cen powyższych rabat.

Wydawca: w imieniu Związku Zawodowego Wielkiego Przemysłu Chemicznego — Dyrektor Związku, inż. EDMUND TREPKA

Redaktor: inż. TADEUSZ ZAMOYSKI.

Drukarnia „Rola” J. Buriana, Mazowiecka 11.