

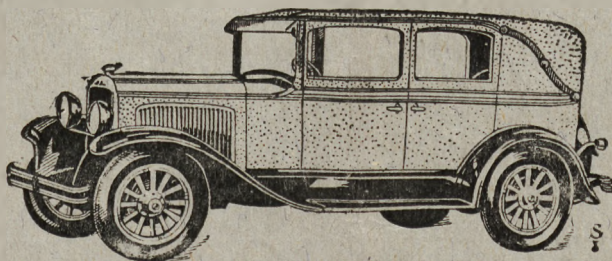
RUCH SAMOCHODOWY

DWUTYGODNIK ILUSTROWANY, POŚWIĘCONY SPRAWOM KOMUNIKACJI SAMOCHODOWEJ,
Organ Właścicieli Samochodów Eksploatacyjnych R. P.

W A R S Z A W A

Lwów — Kraków — Poznań — Toruń — Łódź — Wilno — Bydgoszcz — Lublin

**Świetnym interesem
jest eksploatacja
dorożek samochodowych**



Jeżeli możliwym jest kupno
w przystępnej cenie
oszczędnej w użyciu,
trwałej i eleganckiej taksówki

Tym wszystkim warunkom
odpowiada tylko
fabrycznie skarosowany

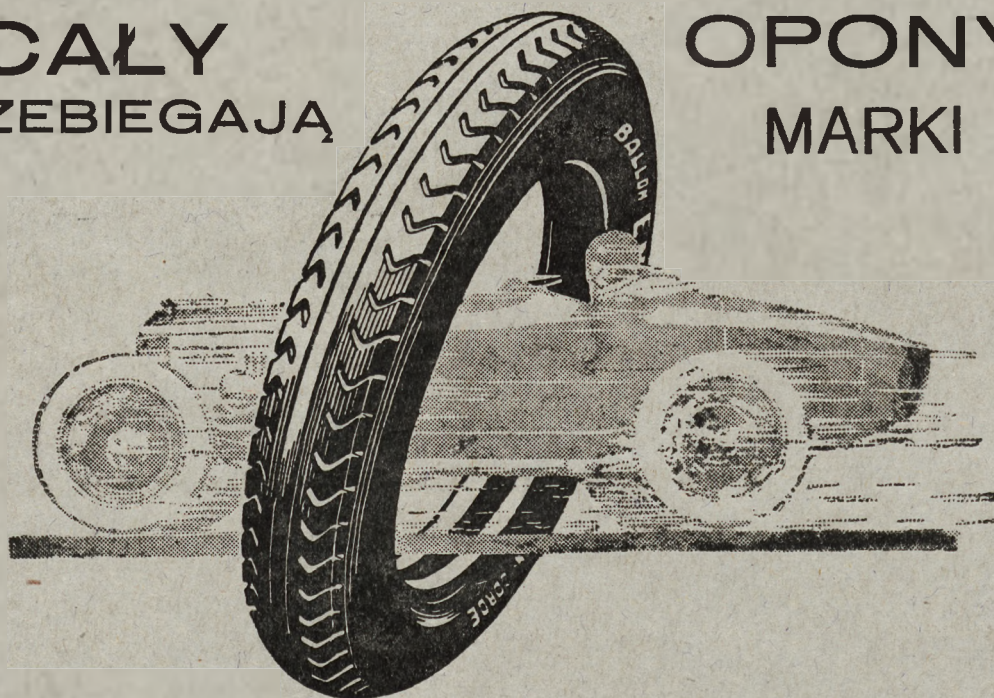
PLYMOUTH

Produkt Chrysler'a

JENERALNA REPREZENTACJA NA POLSKĘ I W. M. GDAŃSK
Auto-Koncern, Warszawa, Wierzbowa 8, tel. 123-29.

ŚWIAT
CAŁY
PRZEBIEGAJA

OPONY
MARKI



ŻADAJCIE
WSZĘDZIE!

ENGLEBERT

Wykonywujemy

Kompletny remont Samochodów

osobowych i ciężarowych.

Budowa i remont chłodnic samo-
chodowych wszelkich typów.

Zakłady Przemysłowe

„Dr. LUDWIK ZIELIŃSKI“

Warszawa, Wolska 169, tel. 53-62 i 53-15.

W obrębie Wielkiej Warszawy własnymi środkami prze-
wozoweml zabieramy samochody i chłodnice do remontu.

WYKONANIE SOLIDNE I TERMINOWE.

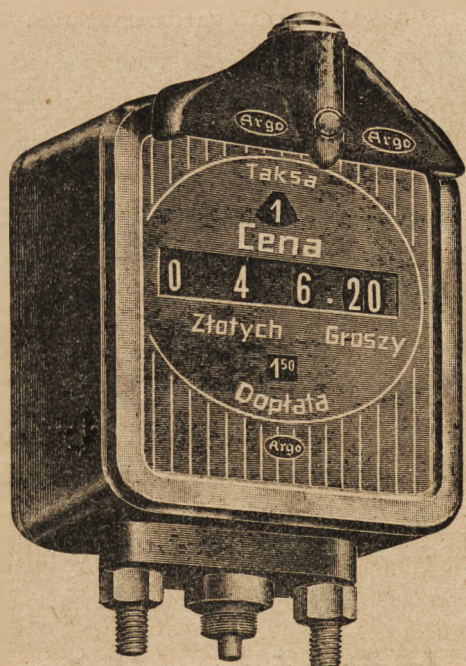
RUCH SAMOCHODOWY

DWUTYGODNIK ILUSTROWANY, POŚWIĘCONY SPRAWOM KOMUNIKACJI SAMOCHODOWEJ,
Organ Właścicieli Samochodów Eksploatacyjnych R. P.

Redakcja i Administracja: ul. Smolna 38, tel. 254-20. Otwarta od g. 9 — 1 pp. i od 3—7-ej wiecz.
Redaktor przyjmuje w poniedziałki, środy i piątki od godz. 6—7 wiecz.
Konto Czekowe P. K. O. 17.175.

W A R S Z A W A

Lwów — Kraków — Poznań — Toruń — Łódź — Wilno — Bydgoszcz — Lublin



„ARGO” OPONY i TAKSOMETRY

Sp. z ogr. odp.

Warszawa, ul. Chmielna Nr. 116.

Telefon. Nr. 416-12.

Adr. tel. „TAKSOMETR WARSZAWA”

Pierwsza Polska fabryka przeróbek zużytych opon samochodowych na nowe

JENERALNE PRZEDSTAWICIELSTWO I FABRYCZNE WARSZTATY: TAKSOMETRÓW-LICZNIKÓW „ARGO”

**APARATÓW KONTROLUJĄCYCH „AUTOGRAF”
I „AUTOREX” LICZNIKÓW BILARDOWYCH.**

**MONTOWANIE, ZAKŁADANIE LICZNIKÓW I TRANSMISJI
WSZELKIE CZĘŚCI ZAMIENNE.**

Apel!

Dzieje nam się krzywda, o czym wszyscy doskonale wiedzą. W obronie naszych praw i egzystencji, możemy stanąć tylko sami, ale nie jako jednostka, musimy się zrzęczyć w jedną całość. Powiększajmy kadry naszej organizacji, dążmy do jedności i solidarności, a wówczas wszystko to co nas gnębi, przez wspólny wysiłek usuniemy. Zwracamy się zatem do *wszystkich Właścicieli Dorożek Samochodowych* z gorącym apelem, aby porzucili wreszcie opiechalstwo i obojętność na nasze bolączki, które to niedomagania mogą być usunięte tylko przez zwartą w jedną masę organizację. Dlatego *każdy dla własnego dobra*, winien zrzęcać się, popierając czynnie swoją organizację, która pod każdym względem stoi na straży naszych praw i prowadzi do należytej egzystencji. Dotychczas tylko nieznaczną część członków opłaca składki członkowskie regularnie, reszta powołuje się na brak czasu, który ma być przyczyną nieregularnego wpłacania składek, jednakże przy dobrych chęciach da się to skutecznie, tembardziej, że Sekretarjat Związku czynny bez przerwy od godz. 9 rano do 7 wiecz. Z powodu braku czasu składkę można przesłać przy pomocy osób drugich. Wiadomo wszystkim, że Zarząd Związku ma stałe wydatki jako to opłacenie wygórowanego komornego za lokal, telefon, pensję personelu Związkowego, Radcy prawnemu, wydawnictwu „Ruch Samochodowy,” który mówiąc nawiasem wszyscy członkowie i nie członkowie otrzymują bezpłatnie tak w Warszawie jak i na prowincji. Poza tem Zarząd pro-

wadzi energiczną akcję w sprawie kilku kwestji aktualnych, jak sprawa świadectw przemysłowych (patentów), sprawa taryfy, sprawa uzyskania czerwonych praw jazdy dla właścicieli taksówek i cały szereg innych. Prowadzenie spraw powyższych wymaga również specjalnych wydatków. Opieszałość niektórych członków zmusza Zarząd do zaniechania wykonania całego szeregu spraw, które by były bardzo pożyteczne dla ogółu.

Trudno żądać od Zarządu by wszelkie wydatki związane ze sprawami związkowymi brał na swój rachunek. Nie od rzeczy będzie, jeżeli nadmienię, że Zarząd dotychczasowy pracuje honorowo nie pobierając żadnych specjalnych opłat, jednakże byłoby bardzo pożądanem by dla sprawnej działalności Związku zasiadał w nim jeden z członków Zarządu, a z którym to wszyscy członkowie Związku mieliby ściślejszą łączność. Tego zdania będą zapewne wszyscy członkowie Związku. Bilans Związku za rok 1928/9 został zamknięty, który podamy w numerze następnym.

W imię więc własnego dobra pójdźmy wszyscy do celu jedną zwartą masą, poprzyjmy Związek nie tylko dobrymi chęciami i życzeniami, lecz czynami, a przede wszystkim materjalnie. Niechaj ten apel będzie dla Was hasłem przebudzenia się do czynu o lepsze jutro.

W jedności – siła!

WALNE ZGROMADZENIE

członków Związku Właścicieli Dorożek Samochodowych w Warszawie,

odbędzie się w dniu 29 kwietnia 1929 r.

Porządek dzienny, lokal i godzinę podamy w numerze następnym.

Z okazji kończącej się kadencji 1/3 członków zarządu, którzy ustępują w myśl statutu, zamieszczamy podobiznę całego zarządu.



Siedzą od strony lewej: Karol Weykum wice-prezes, Roman Szczepkowski prezes, Edward Hakiel sekretarz, Stanisław Marasek skarbnik. Stoją: Leonard Pogorzelski, Rudolf Sobol, Bolesław Zieliński, Henryk Wiliński, Władysław Bombała, członkowie Zarządu.

Jeszcze o podwyżce taryfy samochodowej.

Powracając do numeru poprzedniego w sprawie podwyższenia taryfy samochodowej pozwolę sobie omówić ją nieco obszerniej, aby zapoznać wszystkich czytelników z faktycznym kosztem utrzymania samochodu dorożki.

Jak już wspominałem w numerze poprzednim Związek Wł. Dor. Sam. wychodząc z założenia, że koszty eksploatacji dorożki samochodowej wzrosły niewspółmiernie, wystąpił do Magistratu z prośbą o podwyższenie taryfy do 90 gr. za każdy następny kilometr.

Wydział Przemysłowy, zbadawszy sprawę zmiany taryfy, a opierając się na danych instytucji państwowych, komunalnych i prywatnych, sporządził kosztorys utrzymania dorożki samochodowej, który poniżej zamieszczam:

Kalkulacja kosztów utrzymania dorożki samochodowej, obliczona na 100 klm. jazdy i następnie sprowadzona do 1 klm.

1) Benzyna 15 ltr. po 75 gr.	11.25
2) Oliwa 1 kg. 350	3.50
3) Smary-torol $\frac{1}{2}$ 3.30 klg.	1.65
4) Światło 1	1.—
5) Zużycie opon cena kompletu 800	
6) „ kieszek „ „	120
	<u>920</u>

przyjmując trwałość obu kompletów na 9.000 klm.

$$920:9000 \times 100 = 10.22$$

7) Romont wozu i części 1% miesięcznie od wartości samochodu. Wartość określa się przeciętnie na 14.000 zł. 1% od tej sumy wynosi zł. 1.40 miesięcznie czyli na 100 klm. $(140:3.000 \times 100)$

8) Paraż, średnio 80 zł. miesięcznie czyli na 100 klm. $(80:3.000 \times 100)$

9) Amortyzacja samochodu w ciągu 5 lat. Wartość samochodu 14.000 roczna ilość przejechanych kl. $3.000 \times 10 = 30.000$ klm. czyli w 5 lat $30.000 \times 5 = 150.000$ klm. Amortyzacja więc na 100 klm. wynosi:

$$14.000:150.000 \times 100 = 9.33$$

Razem zł. 44.22

10) Utrzymanie szofera i 25% od powyższej sumy

11) Podatek od samochodu na rzecz skarbu rocznie patent IV kat. . 54.—

Obrotowy 2.5% od rocznego obrotu przyjmując, że roczny obrót wynosi 12.000 =

10% od tej sumy 300.—

Podatek dochodowy od sumy netto czyli 25%

Od 12.000 = 3000 podatek wynosi 10% nadzwyczajny

9.30

Od wagi w komisarjacie Rządu rocznie 60—70 przeciętnie 65.—

$551.30:30.000 \times 100 =$ Razem zł. 551.30 1.84

12) Opłaty na rzecz miasta

brukowe rocznie pobierane od siły koni mechanicznych do 10 koni 25 zł. poniżej 50 zł. czyli przeciętnie $25 + 50:2 =$. 37.50

Przeгляд dorożki rocznie 20.—

Zgłoszenie jeonorazowe 150 zł. przyjmując, że suma ta pobrana jest na okres 5 lat do amortyzacji samochodu lub

zgodnie z art. 26 Ustawy Przemysł. 1927 r. do 5 letniego okresu $150:5 =$ 30.—

$87.50:30. \times 100$ Razem 87.50

29.

Razem 12.20

Ogółem 56.48

13) Zarobek przedsiębiorcy 15% od powyższej sumy

Wydatki na 100 klm Razem 64.95

czyli na 1 klm. $(64.95:100) = 0.65$ gr.

Jak widzimy z powyższego koszt 1 klm. według obliczenia Magistratu wynosi 65 gr.

A teraz przystąpmy do analizy niektórych punktów powyższej kalkulacji, które, według mego obliczenia są niezgodne z rzeczywistością:

Punkt 1-szy

Benzyna 15 litr. na 100 klm. po 75 gr. 15 lit. benzyny na 100 klm. jest stanowczo

za mało. Tu Magistrat niewziął pod uwagę spalanie benzyny przy regulacji motoru, posuwanie się na postoju w długim ogonku, porę zimową

kiedy co 15 minut trzeba rozgrzewać motor rozlewaniem benzyny i t. d. i t. p., ale zgódźmy

się na 15 litr. po 82 gr. wynosi 12.30 gr. nadmienić muszę, że gdy Magistrat uchwalal podwyżkę taryfy benzyna kosztowała 82 gr. za litr.

Co do punktu 2, 3 i 4 niema kwestji spornej.

Punkt 5 i 6 opony i dętki.

Trwałość obu kompletów obliczono na 9,000 klm.

Trwałość ta wystarczy przy umiejętnym obchodzeniu się, przy dostatecznym pompowaniu i dobrych drogach. Biorąc pod uwagę, że

często nabywa się towar zleżały, stan naszych ulic, oraz niesumiennych kierowców, którzy

jeżdżą na t. zwanych „nawalonych kichach”, żadna opona nie wytrzyma 9.000.

Maksimum trwałości może być 7.000 klm. $980:7.000 \times 100 = 13$ zł. 14 gr.

Punkt 7 remont:

Na remont wozu i części obliczono 1% miesięcznie od wartości samochodu. Dlaczego

akurat 1% a nie 2% lub 3%?

Przeciętna wartość samochodu określa się na 14.000 zł.

1% od tej sumy wynosi zł. 140 miesięcznie czyli na 100 klm. $140:3.000 \times 100 = 4,67$. A teraz drugie pytanie. Skąd Urząd Przemysłowy wziął za podstawę 3.000 klm. płatnych 100 klm dziennie. Do tego trzeba doliczyć minimum 30% t. zw. pustych klm., o których Urz. Przemysł. zupełnie nie wspomina, a okazało się, że każdy samochód przejeżdża codziennie po 130 klm., a w ciągu 5 lat (według obliczania Urzędu Przemysłowego) 195.000 klm. Wątpię czy taksówka w Warszawie wytrzyma więcej ponad 100.000 klm., a więc jak 2.000 klm. miesięcznie.

$$140:2.000 \times 100 = 7 \text{ zł.}$$

Magistrat obliczając koszty remontu nie wziął nic więcej zupełnie pod uwagę bardzo częste wypadki rozbicia samochodu przez w wielu wypadkach lichy materiał szoferski, jak również opłakany stan ulic, który powoduje bardzo częste uszkodzenia samochodu.

Punkt 8 garaż.

80 zł. miesięcznie czyli na 100 klm.

$$80:2.000 \times 100 = 4 \text{ zł.}$$

Punkt 9 Amortyzacja.

Amortyzację określono na przeciąg 5 lat. Wartość samochodu 14.000 zł. roczna ilość przejechanych klm. $3.000 \times 19 = 30.000$ czyli 5 lat 15.000 klm. Amortyzacja więc na 100 klm. wynosi $14.000:150.000 \times 100 = 9,33$.

Obliczenie powyższe jest niesłusznie i niesprawiedliwe. Właściciel, który miał odwagę nabyć taksówkę, zmuszony jest eksploatować ją całe 5 lat, chociażby włożył w długie po same uszy. Niewolno mu się pozbyć interesu do którego dokłada, wrazie gdyby niechciał stracić poważną sumę. Jeżeli bierzemy przeciętną wartość samochodu 14.000 zł. to po roku traci on na wartości 50%, a więc wartość jego stanowi 7.000 zł. drugie 7.000 zł. powinno się znajdować u właściciela w kieszeni, względnie w przedstawicielstwie o ile ktoś wziął na raty. Ażeby wycofać kapitał, który stracił samochód na swej wartości musimy obciążyć koszt amortyzacji sumą:

$$100.000:7.000 \times 100 = 14,28 \text{ gr.}$$

Wreszcie nie od rzeczy będzie jeżeli nadmienię, że kapitał winien się z amortyzować w ciągu 3 lat a nie 5, gdyż samochód kursujący ponad 3 lat, a nie 5, ma większy rozchód niż przychód.

Razem koszt utrzymania dorożki według obliczenia Magistratu 44 zł. 28 gr. według mego obliczenia 56,87 gr.

Dalej

Punkt 10.

Utrzymanie szofera 25% od rozchodu, jaką powyższa suma wykazuje. Wszak kierowca otrzymuje nie 25% a 30% od sumy brutto zarobionej.

Z pierwszego klm. 30 gr. z następn. 15 gr. przeciętnie $3+15:2 = 22^{1/2}$ gr.

A więc samo utrzymanie kierowcy z 1 klm. wynosi $22^{1/2}$. Zdaje się że jasne i zrozumiałe.

Punkt 11. Podatki na rzecz skarbu.

Patent 4 kat. 54.—

25% od obrotu przyjmując za roczny

obrót wynosi 12.000 300.—

10% dodatek 30.—

Podatek dochodowy 93.—

10% dodatek. 9,30

Od wagi Komis. Rządu 65.—

Razem 551,30.—

Podatku dochodowego kwestjonować nie będą, natomiast obrotowy 300 zł. jest to minimalny podatek przeciętnie zaś sięga 500 zł.

$$551,30:20.000 \times 100 = 2,75$$

12) Opłaty na rzecz miasta:

brukowe rocznie pobierane od siły koni mech. do 10 koni 25 zł. powyżej 50 zł. przeciętnie 37,50

Przegląd dorożki 20.—

Zgłoszenie jednorazowo 150 złotych na okres 5 lat 30.—

Razem 87,50

$$87,50:20.000 \times 100 = 43 \text{ gr.}$$

Razem 25,68

Ogółem 82,55

13) Zarobek przedsiębiorcy 15% od powyższej sumy 82,55 gr.

12,38

94,93 gr.

Czyli 1 klm. $(94,93:100) = 95$ gr.

Według obliczenia Magistratu 65 gr.

" " Citroen 70 gr.

" " referenta radnego 80 gr.

Biorąc pod uwagę, że kalkulacja nie uwzględnia kosztów asekuracji (odpowiedzialność cywilna i rozbicie, ubezpieczenie kierowcy od wypadku, kasa chorych i inne drobne rozchody jak plombowania licznika, tabliczka do dorożki, taryfa każdy kilometr powinien wynosić 1 złoty.

A więc dla przedsiębiorcy, którego taksówkę obsługuje wynajęty kierowca, interes samochodowy obecnie przedstawia się bardzo źle.

Nie jestem zwolennikiem podwyższenia taksy, natomiast uważam, że należy udostępnić w miarę możliwości tanią lokomocję samochodową ludności, lecz nie kosztem przedsiębiorcy, a przez zniesienie przez państwo i miasto podatków, które hamują rozwój samochodowy w całym państwie.

A zatem wniosek, że cena każdego przejechanego kilometra winna równać się cenie minimum 1 litra benzyny w detalu.

Karol Weykum.

Rozporządzenie wykonawcze.

Komisarza Rządu m. st. Warszawy z dnia 25 lutego 1929 roku.

O stałych postojach dorożek w m. st. Warszawie.

Na zasadzie art. 108 p. 1-a Rozporządzenia Prezydenta Rzeczypospolitej z dn. 19 stycznia 1928 roku o organizacji i zakresie działania władz administracji ogólnej (Dz. Ust. R. P. № 11 poz. 86) i § 3-go Rozporządzenia Ministra Robót Publicznych i Ministra Spraw Wewnętrznych z dnia 26 czerwca 1924 r. regulującego używanie i ochronę dróg (Dz. Ust. R. P. № 61 poz. 611) zarządza się:

§ 1.

Stały postój dorożek konnych na ulicach i placach o nawierzchni asfaltowej jest wzbroniony.

§ 2.

Stały postój, zarówno dorożek samochodowych jak i dorożek konnych, dozwolony jest jedynie w punktach i ilościach, wyznaczonych w załączonym do niniejszego Rozporządzenia wykazie.

§ 3.

Z chwilą wprowadzenia nawierzchni asfaltowej w jakimkolwiek punkcie, podanym w załączonym wykazie, automatycznie w miejscu tem poczyna obowiązywać zakaz stałego postoju dorożek konnych w myśl § 1-go niniejszego Rozporządzenia.

§ 4.

Stałym postojem, w rozumieniu niniejszego Rozporządzenia, jest postój dorożki niezajętej i gotowej do podjęcia jazdy.

§ 5.

Przekroczenie niniejszego Rozporządzenia podlega karze grzywny do 1000 złotych lub aresztu do 6 tygodni, albo obu tym karom łącznie.

§ 6.

Rozporządzenie niniejsze wchodzi w życie z dniem 15 marca 1929 roku i uównocześnie tracą moc obowiązującą: Zarządzenie Komisarza Rządu na m. st. Warszawę z dn. 3 sierpnia 1927 r. (Dz. Urz. Komisariatu Rządu Nr. 56 z dn. 13-VIII 27 r.) i Zarządzenie Komisarza Rządu na m. st. Warszawę z dn. 14 maja 1928 r. (Dz. Urz. Nr. 33 z dn. 2 czerwca 1928 r.)

Komisarz Rządu m. st. Warszawy

(—) W. Jaroszewicz.

Wykaz miejsc postoju dorożek w m. st. Warszawie.

L. p.	Miejsce postoju	Ilość dorożek	L. p.	Miejsce postoju	Ilość dorożek
Komisariat I-y					
1	Bednarska przed domem Nr. 7.		21	Plac Dąbrowskiego róg Kredytowej	2
2	Czackiego przed domem Nr. 1.	6	22	Plac Małachowskiego przed domem Nr. 3 (przed gmachem Zachęty (Przy skwerze)	8
3	Czackiego u wylotu na ulicę Trauguta.	6	23	Przed pomnikiem Mickiewicza w kierunku ul. Krak.-Przedmieście.	5
4	Karowa róg Dobrej vis-a-vis stacji pomp.	6	24	Przystań Tow. Transportu i Żeglugi	20
5	Karowa obok Bristolu (wylot na Krak.-Przedm.)	12	25	Świętokrzyska przed domem Nr. 44	4
6	Krak.-Przedm. przed domem Nr. 4-6	6	26	Szkolna przed domem Nr. 1	6
7	" " przed domem Nr. 40 (Przy skwerze)	8	27	Trauguta przed domem Nr. 1	10
8	Krak.-Przedm. pomiędzy skwerkami Hoowera i Mickiewicza	5	28	" wylot Mazowieckiej ¹	8
9	Krak.-Przedm. przed domami Nr. 91-101	10	29	" obok Banku Handlowego	4
10	Kredytowa przed domem Nr. 1 (Pomiędzy wejściem do gmachu Tow. Kredytowego, a bramą domu Nr. 1	4	Komisariat II-gi		
11	" obok skwerku vis a vis domu Nr 12	6	1	Długa przed domem Nr. 1	3
12	" przed domem Nr. 18	4	2	" " " Nr. 12	6
13	" vis a vis Hersego (Przy wysepce)	5	3	Konwiktorska róg Bonifratskiej (Po stronie domów o Nr. Nr. parzystych)	10
14	Leszczyńska przed domem Nr. 16	4	4	Kościelna przed domem Nr. 16	6
15	Nowy Zjazd " " Nr. 6	2	5	Mławska przed domem Nr. 1	4
16	" " koło budki dozoru mostu	2	6	Nowe Miasto vis a vis domu Nr. 11 (Przy skwerze)	8
17	Obok mostu Kierbedzia (na zjeździe do przystani Wiślanej)	15	7	Nowiniarska przed domem Nr. 20 (Przy skwerze)	4
18	Oboźna przed domem Nr. 10 (Postój nocny-teatralny bez ograniczenia ilości)		8	Piekarska przed domem Nr. 22	4
19	Plac Dąbrowskiego przy skwerku przed stacją benzynową	4	9	Podwale przed domem Nr. 20	2
20	Plac Dąbrowskiego przy skwerku vis a vis domu Nr. 3 (Przy skwerze)	8	10	Rynek Starego-Miasta przed domem Nr. 19	8
			11	Ś-to Jerska przed Nr. 15	2
			Komisariat III-ci		
			1	Dzielnia przed domem Nr. 15	6
			2	" " " Nr. 40	6
			3	" " " Nr. 47	6

Lp.	Miejsce postoju	Ilość dorożek	Lp.	Miejsce postoju	Ilość dorożek
5	Leszno przed domem Nr. 146	4	9	Łucka przed domem Nr. 1	4
6	Młynarska przed domem Nr. 31	6	10	Miedziana przed domem Nr. 1	4
7	Nowolipie przed domem nr. 19	8	11	" " " Nr. 12	8
8	" " " nr. 62	6	12	Pańska przed domem Nr. 53	4
9	Nowolipki przed domem nr. 7	8	13	" " " Nr. 73	4
10	" " " nr. 19	6	14	" " " Nr. 74	4
11	" " " nr. 20	6	15	" " " Nr. 91 róg Miedzianej	4
12	" " " nr. 56	6	16	" " " Nr. 107	4
13	Obozowa przed domem nr. 1	6	17	" " " Nr. 108	4
14	Pawia przed domem nr. 1.	10	18	Prosta przed domem n-r 1	4
15	Przejazd przed domem Nr. 11	4	19	Sienna róg Twardej naprzeciwko domu n-r 70	6
16	" " " Nr. 15	4	20	" przed domem n-r 74	6
	<i>Uwaga:</i> Naprzeciwko pałacu Mostowskich od rogu do stacji benzynowej.		21	" " " n-r 79	8
17	Wolność przed domem Nr. 1	4	Komisariat VII-my		
18	Wolska przed domem Nr. 118	10	1	Biała przed domem n-r 1	8
19	Wronia przed domem Nr. 63	6	2	Chłodna róg Elektoralnej	4
20	Żytnia przed domem Nr. 30	8	3	<i>Uwaga:</i> naprzeciwko skwerku przy skwerku.	
	Komisariat IV-ty		4	Chłodna naprzeciwko domu n-r 20	4
1	Kupiecka przed domem Nr. 18	10	5	Ciepła przed domem n-r 30	4
2	Miła przed domem Nr. 1	6	6	Elektoralna przed domem n-r 43	8
3	Muranowska przed domem Nr. 1	6	7	Grzybowska przed domem n-r 48a	6
4	" " " Nr. 8	8	8	Karolkowa naprzeciwko domu n-r 17, róg Wolskiej	6
5	Nalewki vis à vis domów Nr. 5, 7 i 9	12	9	Krochmalna przed domem n-r 51	8
	<i>Uwaga:</i> przy skwerku		10	Leszno przed domem n-r 43	8
6	" przed domami Nr. 13 i 15	6	11	" " " n-r 79	8
7	Niska róg Dzikiej przed domem Nr. 22	6	12	" " " n-r 101	6
8	Plac Muranowski przy budce tramwajowej	10	13	" " " n-r 115	10
9	Pokorna przed domem Nr. 1	4	14	Młynarska przed domem n-r 1	8
10	" " " Nr. 8	4	15	Ogrodowa przed domem n-r 1	8
11	Wołowa przed domem Nr. 1	12	16	" " " n-r 37	6
12	" " " Nr. 10	12	17	Przykopywa naprzeciwko domu n-r 53 róg Wolskiej	8
13	Zoliborska róg Sierakowskiej	6	18	Waliców róg chłodnej naprzeciwko szkoły	8
	Komisariat V-ty		19	Wolska przed domem n-r 35 przy parkanie od rogu ul. Młynarskiej w stronę Chłodnej	6
1	Błońska przed domem Nr. 1	20	20	Wolska przed domem n-r 53	4
2	Czwarta brama cmentarza Powązkowskiego	20	21	Wronia przed domem n-r 41	4
3	Gęsia róg Smoczej	8	22	" róg Chłodnej przed domem n-r 56	8
	<i>Uwaga:</i> Za przystankiem tramwajowym			Żalazna przed domem n-r 76a	6
4	Lubeckiego przed domem Nr. 3	2		<i>Uwaga:</i> za bramą domu Nr. 76a	
5	" " " Nr. 6	2	Komisariat VIII-my		
6	Miła przed domem Nr. 31	10	1	Chmielna przed domem n-r 53 (przed dworcem)	10
7	" " " Nr. 50	4	2	Ciepła przed domem n-r 18	8
8	" " " Nr. 68	6	3	Komitetowa przed domem n-r 6	4
9	" " " Nr. 55, róg ul. Lubeckiego	4	4	Marjańska przed domem n-r 1	2
10	Młocińska przed domem Nr. 1	20	5	" " " n-r 12	12
11	Niska przed domem Nr. 35	6	6	Pańska przed domem n-r 1	6
12	" " " Nr. 51	6	7	" " " n-r 54	4
13	" " " Nr. 63 róg Smoczej	6	8	Plac Grzybowski przed domem n-r 1	4
14	Okopowa przy cmentarzu żydowskim	15	9	" " " przy skwerku naprzeciwko domu n-r 16	4
	<i>Uwaga:</i> Przy parkanie.		10	Próżna przed domem n-r 1	8
15	Okopowa przy cmentarzu żydowskim vis à vis domu Nr. 52	15	11	Sienna przed domem n-r 1	10
16	Okopowa róg Dzielnej	10	12	" " " n-r 9	6
17	" przed domem Nr. 80	8	13	" " " n-r 36	4
18	Piawia przed domem Nr. 54	6	14	" " " n-r 37	4
19	" " " Nr. 102	6	15	Sosnowa przed domem n-r 1	4
	Komisariat VI-ty		16	" " " n-r 7 róg Złotej	6
1	Ciepła przed domem Nr. 1	6	17	" " " n-r 7 " "	6
2	Ceglana przed domem Nr. 1	6	18	Śliska przed domem n-r 1	6
3	" " " Nr. 14	4	19	" " " n-r 62	4
4	" " " Nr. 19	4	20	Wielka przed domem n-r 1	4
5	Chmielna przed domem Nr. 75	6	21	" " " n-r 6	4
6	" " " Nr. 91	6	22	Zielna przed domem n-r 1	4
7	Grzybowska przed domem Nr. 33	6	23	" " " n-r 8	4
8	" " " Nr. 47	6	24	" " " n-r 9	6

L. p.	Miejsce postoj	Ilość dorożek	L. p.	Miejsce postoj	Ilość dorożek
25	Zielna przed domem n-r 16	4	31	Widok róg Marszałkowskiej	15
26	" " " n-r 17	6	32	Zgoda przed domem Nr. 9	6
27	" " " n-r 29	10	33	Złota przed domem Nr. 10	10
28	" " " n-r 44	4			
29	" " " n-r 52	10			
30	Żelazna przed domem n-r 26 róg Złotej	6			
	Komisariat IX-ty			Komisariat XI-ty.	
1	Agrykola róg Ujazdowskiej	4	1	Chałubińskiego przed domem Nr. 5	6
2	Aleja Róż przed domem Nr. 1	4	2	" " " " Nr. 12	5
3	" " " " Nr. 16	4	3	Emilji Plater przed domem Nr. 32	6
4	Aleja Szucha róg Ujazdowskiej	20	4	Hoża przed domem Nr. 33	15
5	Aleja Szucha przed domem Nr. 1	15	5	" " " " Nr. 43	6
6	Czeriakowska róg Huzarskiej	6	6	" " " " Nr. 63 65	8
7	Flory przed domem Nr 2 róg Bagateli	20	7	Jerozolimka przed domem Nr. 35	6
8	Górnośląska róg Czerniakowskiej	4	8	Koszykowa przed domem Nr. 43	10
9	" " " " Wiejskiej	12	9	Lwowska przed domem Nr. 1	4
10	Hórska róg Myśliwieckiej	6	10	Nowowiejska przed domem Nr. 7	10
11	Klonowa przed domem № 22	11	11	" " " " Nr. 42	6
12	Koszykowa przed domem № 22	4	12	" " " " Nr. 71	6
13	" " " " № 29	10	13	Plac przed Politechniką w czasie wyścigów	bez
14	" " " " № 34	10	14	Plac Zbawiciela między ul. Marszałkowską (strona numerów nieparzystych) a Nowowiejską	ogran.
15	Litewska przed domem № 16	4	15	Piękna przed domem Nr. 29	4
16	Mokotowska przed domem № 19	4	16	" " " " Nr. 41	6
17	Myśliwiecka przy bramie boiska im. Marsz. Piłsudskiego	4	17	Polna u wylotu na plac przed Politechniką, przed domem Nr. 3	4
18	Natolińska przed domem № 1	4	18	Poznańska przed domem Nr. 40	10
19	" " " " № 12	4	19	Raszyńska przed domem Nr. 1	15
20	Piękna przed domem № 1	10	20	Raszyńska przed domem Nr. 44	6
21	" " " " № 16	10	21	Składowa przed domem Nr. 4	6
22	Plac Zbawiciela między Mokotowską a Nowowiejską, za przystankiem autobusów	2	22	Topolowa wylot Grójeckiej	10
23	Przemysłowa przed domem № 2	4	23	Wilcza przed domem Nr. 35	15
24	Rozbrat przy gimnazjum im. Batorego	4	24	" " " " Nr. 51	6
25	Służewska przed domem № 1	4	25	Wspólna przed domem Nr. 45	15
26	Szopena przed domem № 1	3	26	" " " " Nr. 55	6
27	" " " " № 16	4	27	Żelazna przed domem Nr. 16 (skwer)	8
			28	" " " " Nr. 16	10
	Komisariat X-ty.			Komisariat XII-ty.	
1	Aleja 3-go Maja przy kolumnie wiaduktu	4	1	Daniłowiczowska przed domem Nr. 18	10
2	" " " " Nowym Świecie	30	2	Długa przed domem Nr. 47	6
3	Boduena przed domem № 1	6	3	Fredry przy ogrodzie Saskim naprzeciwko domu Nr. 10-12	10
4	" " " " № 4-6	6	4	Kapucyńska przed domem Nr. 1	12
5	Foksal róg Nowego Światu	20	5	" " " " Nr. 17 naprzeciwko	
6	Jasna przed domem № 16	8		Hipoteki	6
7	Kopernik przed domem № 18	16	6	Komenda Miasta wylot Krakow.-Przeziemia	2
8	" " " " № 40	6	7	Krakowskie-Przedmieście przed domami Nr. 59—73	12
9	" " " " № 44	6	8	Leszno przed domem nr. 3	10
10	Leszczyńska róg Dobrej	4	9	Niecała przed domem nr. 1	4
11	" " " " przy bulwarze	4	10	Nowosenatorska przed domem 12 (plac Teatra.)	3
12	Moniuszki przed domem № 1	2	11	Orla przed domem nr. 1	8
13	" " " " № 6	6	12	" " " " nr. 14	10
14	" " " " № 12	6	13	Plac Bankowy róg Żabiej	6
15	Ordynacka przed domem № 8	8	14	" " " " przed stacją benzynową naprzeciwko domu nr. 6 ul. Rymarskiej	6
16	" " " " róg Nowego Światu	20	15	Plac Bankowy przy skwerku naprzeciwko domu nr. 1 ulicy Rymarskiej	10
17	Plac Napoleona obok skweru	20	16	Plac Krasieńskich przed domem nr. 1 z przerwą przy podjeździe do Sądu Apelacyjnego	12
18	Przeskok przed domem № 1-3	12	17	Plac Krasieńskich przy skwerku	6
19	Sienkiewicza przed domem № 4	10	18	Plac Marszałka Piłsudskiego przed Hotelem Europejskim (za stacją benzynową)	8
20	" " " " № 5	10	19	Plac Marszałka Piłsudskiego przy Hotelu Europejskim na przeciwko Sądu Wojskow.	4
21	" " " " № 1	6	20	Plac Teatralny przy budce tramwajowej (tyłem do chodnika wysepki)	10
22	" " " " Nr. 14	4	21	Plac Żelaznej Bramy przed domem nr. 4	6
23	Smolna przed domem Nr. 14	8			
24	" " " " Nr. 38	3			
25	Solec naprzeciwko Kasy Chorych	10			
26	Tamka przy bulwarze	8			
27	" " " " przed domem Nr. 6	4			
28	" " " " Nr. 7-9	6			
29	" " " " Nr. 16	5			
30	Widok przed domem Nr. 1	8			

L. p.	Miejsce postoj u	Ilość doro- żek
22	Plac Żelaznej Bramy naprzeciwko domu nr. 8 (przy skwerku)	6
23	Senatorska przed domem nr. 20 (plac Teatra.)	8
24	" " " nr. 42	4
25	" " " nr. 44	6
26	Skórzana przed domem nr. 12	4
27	Tłomackie przed domem nr. 9	2
28	Trębacka przed domem nr. 10	12
29	Wierzbowa przed domem nr. 9,	12
Komisariat XIII-ty.		
1	Czerniakowska przed domem nr. 210	4
2	Hoża przed domem nr. 19	4
3	" " " nr. 22	4
4	Jerozolimka przed domem nr. 3	8
5	" " " nr. 15	10
6	Ks. Skorupki przed domem Nr. 1	4
7	" " " Nr. 16	4
8	Matejki przed domem Nr. 1	10
9	" " " Nr. 12 wylot Al. Ujazdowskiej	4
10	Nowogrodzka przed domem Nr. 15	6
11	" " " Nr. 30	6
12	Okrag przed domem Nr. 12 róg Ludnej	4
13	Piękna przed domem Nr. 10	2
14	" " " Nr. 16	8
15	" " " Nr. 36	6
16	Plac 3-ch Krzyży przy skwerku naprzeciwko Hożej	8
17	Plac 3-ch Krzyży przy skwerku naprzeciwko domu Nr. 16-18	10
18	Przystań Koła Wioślarzy Warszawskich	6
19	Smolna przed domem Nr. 1 róg Książęcej	4
20	Solec przed domem Nr. 22	6
21	Wiejska przed domem Nr. 6 (przed Sejmem)	6
22	Wilanowska róg Czerniakowskiej	8
23	Wilcza przed domem Nr. 1	6
24	" " " Nr. 4	2
25	" " " Nr. 5	4
26	Wilcza przed domem Nr. 17	4
27	" " " Nr. 22	4
28	" " " Nr. 34	10
29	Wspólna przed domem Nr. 22	4
30	" " " Nr. 23	4
31	" " " Nr. 44	8
32	Żórawia przed domem Nr. 1	8
33	" " " Nr. 14	8
34	" " " Nr. 19	8
35	" " " Nr. 34	10
Komisariat XIV-ty		
1	Brudnowska róg 11-go Listopada	12
2	Inżynierska róg Wileńskiej	6
3	11-go Listopada róg Konopackiej <i>Uwaga: przy skwerku naprzeciwko domu Nr. 13</i>	4
4	Markowska przed domem Nr. 1	6
5	Radzyminska przy petli tramwajowej <i>Uwaga: wzdłuż parku kolejowego</i>	4
6	Stalowa przed domem Nr. 1	6
7	" " " Nr. 14	10
8	Szeroka przed domem Nr. 14	12
9	" " " Nr. 32	12
10	Szwedzka przed domem Nr. 4	6
11	" " " Nr. 19	6
12	Śnieżna przed domem Nr. 1	4
13	Środkowa przed domem Nr. 7	6
14	" " " Nr. 10	6
15	Tarchomińska przed domem Nr. 1	6

L. p.	Miejsce postoj u	Ilość doro- żek
16	Targowa róg Zygmuntowskiej, przy skwerku	20
17	" " wylot ul. Szerokiej, między skwerkami	3
18	Targowa w kierunku ul. Żąbkowskiej	2
19	Wileńska róg Targowej, przy skwerku	20
20	Zygmuntowska przy moście Kierbedzia <i>Uwaga: (zjazd do parku)</i>	12
Komisariat XV-ty		
1	Aleja Zieleniecka przy domku miejskim	8
2	" " " naprzeciwko domu miejskiego	8
3	Aleja Poniatowskiego przy moście, w kierunku Wisły	12
4	Brzeska róg Kijowskiej	12
5	Kempa przed domem Nr. 10	8
6	Lubelska przy skwerku	4
7	" " " firmie „Dzwon“	6
8	Marcinkowskiego róg Targowej	6
9	Otrocka róg Kawenczyńskiej	4
10	Rybna róg Grochowskiej	6
11	Skaryszewska przed domem Nr. 1	8
12	Targowa wprost Marcinkowskiego <i>Uwaga: między skwerkami</i>	2
13	Targowa przed domem Nr. 1 (zbieg z ul. Zamoyckiego)	5
14	Terespolska róg Grochowskiej	6
15	Żąbkowska róg Kawenczyńskiej <i>Uwaga: (w kierunku mlyna)</i>	6
Komisariat XVI-ty		
1	Belgijska przed domem Nr. 16	4
2	Narbuta przed domem Nr. 1	4
3	Olesińska przed domem Nr. 1	6
4	Rakowiecka przed domem Nr. 1	8
5	" " " Nr. 33 róg Kazimierowskiej	4
6	Skolimowska róg Puławskiej	8
7	Ursynowska przed domem Nr. 1	4
Komisariat XVII-ty		
1	Podskarbińska wylot Grochowskiej	4
2	Wiatraczna	6
Komisariat XVIII-ty		
1	Modlińska przed domem Nr. 23 róg Toruńskiej	6
Komisariat XX-ty		
1	Chemiska przed domem Nr. 1	6
2	Podchorążych przed domem Nr. 13	4
3	" " " Nr. 14	4
Komisariat XXII-gi		
1	Sokołowska przed domem Nr. 1—3	4
2	Wolska przed domem Nr. 93, róg Bema	2
3	" " " Nr. 103	2
4	" " " Nr. 126	3
5	" " " Nr. 127, róg Ordona	3
6	" " " Nr. 147 (przed komisariatem P. P.).	6
7		
Komisariat XXIII-ci		
1	Winnicka przed domem Nr. 10 róg Grójeckiej	6

L. P.	Miejsce postoju	Ilość dorożek	L. P.	Miejsce postoju	Ilość dorożek
	Komisariat XXIV-ty			<i>Uwaga:</i> na czas robót tunelowych po stronie dworca Przyjazdowego 12 dorożek samoch. i 8 dor. konnych, po stronie dworca Odjazdowego 20 dor. samoch.	
1	Cmentarz Brudnowski po prawej stronie chodnika na placu w kierunku bramy cmentarnej	ilość nieogran.		Dworzec Gdański	
2	Cmentarz Brudnowski po stronie lewej w kierunku bramy cmentarnej—na jezdni			Dorożki ustawiają się w dwóch rzędach tyłem do dworca według wskazań posterunku P. P.	ilość nieogran.
3	Odrowąża przy przystanku tramwajowym	10		Dworzec Wschodni	
	Komisariat XXVII-ty			Dorożki ustawiają się przed gmachem dworca według wskazań posterunku P. P.	ilość nieogran.
1	Cmentarz garnizonowy przy bramie	8		Dworzec Wileński	
2	Plac Inwalidów przed Hotelem Oficerskim na Żoliborzu	10		Dorożki ustawiają się wzdłuż sztachet żelaznych naprzeciwko dworca, zachowując wolne dla pieszych, oraz obok gmachu Dyrekcji Kolejowej w-g wskazań posterunku P. P.	ilość nieogran.
3	Potocka u wylotu na ul. Marji Kazimiery	6			
4	Włociańska róg Marymonckiej	6			
5	Żolibórz Urzędniczy: ul. Wojsk Polskich róg ul. Felińskiego	6			
	Dworzec Główny				
	Dorożki ustawiają się przed gmachem dworca według wskazań posterunku P. P.				

Zakłady Akumulatorowe

SYSTEMU

„TUDOR“

S-Ka AKc.

Warszawa, ul. Złota 35

Tel. 404-94, 17-45 i 121-74

polecają swoje znakomite
akumulatory starterowe

Sprzedaż na m. stoł. Warszawa w firmie

„MAGNET“

ul. Hoża 33. Tel. 19-31.

DOBRY I UCZCIWI KIEROWCY.

Dobry i uczciwy kierowca samochodowy to niebylejaki nabytek! A, niestety, o takiego dziś trudno. Mieliśmy możliwość słyszeć utyskiwania z tego powodu na ostatnim zebraniu właścicieli taksówek warszawskich.

Pragnąc wnieść poprawę w taki stan rzeczy, porozumieiliśmy się ze znanym pedagogiem na polu krzewienia oświaty samochodowej, p. H. Prylińskim, który zagwarantował, że członkom Zw. Wł. Dor. Sam. w razie potrzeby będzie dostarczał kierowców dobrych i uczciwych, zasługujących na pełne zaufanie—wychowanków obecnych lub dawniejszych jego kursów samochodowych.

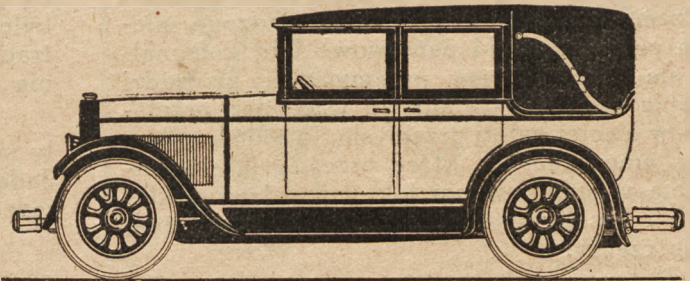
Kto ma wciąż kłopot ze znalezieniem dobrego i uczciwego kierowcy, niech uda się do Zw. Wł. Dor. Sam., gdzie mu polecą odpowiedniego pracownika.

**JUŻ PRZEDTEM ZNAKOMITE TAKSÓWKI
ULEGŁY UDOSKONALENIU**

„Morris”

**NOWY MODEL r. 1929
zaleca się**

**TANIOŚCIĄ
OSZCZĘDNOŚCIĄ
OBSZERNOŚCIĄ I WYGODĄ
ESTETYCZNĄ LINJĄ**



**Warszawa, „MOTOR TRADERS”
Twarda 64.**

WYDZIAŁ SPRZEDAŻY
PL. ŻEL. BRAMY 2.

KOMUNIKATY

**Zarządu Związku Właścicieli dorożek samochodowych
i autobusów.**

ZMIANA KOLORU SZACIE TAKSÓWKOWEJ.

Jak wiadomo wszystkim czytelnikom Zarząd Związku Właścicieli Dorożek Samochodowych wystosował do magistratu memorjał, domagający się wprowadzenia zmiany w wyglądzie taksówek warszawskich.

Według otrzymanych wiadomości, projekt Związku wraz z rysunkami przesłano z magistratu do Rady Artystycznej Warszawy, celem zaopiniowania. Projekt Związku ma wiele szans powodzenia i prawdopodobnie obecny ponury kolor granatowy, zostanie zmieniony na kolory żywsze, które nadadzą miastu weselszy nastrój.

POWSZECHNA WYSTAWA KRAJOWA W POZNANIU.

W dniu 15 maja r. b. nastąpi otwarcie powszechnej wystawy krajowej w Poznaniu. Zainteresowanie naszą wystawą wzrasta z każdym dniem. Prace organizacyjne dobiegają końca, wymagają jednak jeszcze dużego wkładu kapitału. Ministerstwo Skarbu w tym celu wyasygnowało 1 milion 200 tys. złotych.

Oprócz b. wielu gości z wszystkich krajów europejskich ma przybyć około 30 tysięcy obywateli Stanów Zjednoczonych. Niewątpliwie goście zagraniczni zwiedzą naszą stolicę.

Bardzo dużo właścicieli taksówek warszawskich zapowiada wyjazd do Poznania.

Podatek za zużycie bruków.

Z dniem 2 kwietnia Wydział Finansowo-Podatkowy Magistratu m. st. Warszawy, rozesał wszystkim posiadaczom samochodów, we-

zwania o zapłaceniu podatku za zużycie bruków miejskich.

W myśl Uchwały Rady Miejskiej z dn. 10-XI 1927 r. opłata od każdego samochodu osobowego do 10 koni wynosi zł. 25,— do 20 koni — zł. 50, powyżej 20 koni — zł. 100.—

Jeżeli wymiar podatku nie zgadza się z rzeczywistością, t. j. obliczony więcej, lub mniej, należy zgłosić się do Wydziału Finansowo-Podatkowego Magistratu wraz z wezwaniem i dowodem rejestracyjnym samochodu celem sprostowania zaszłej omyłki.

Podatek dochodowy.

Dnia 1 maja ubiega termin, składania zeznań o osiągniętym dochodzie za rok ubiegły.

W myśl Ustawy o Państwowym Podatku Dochodowym, każdy, prowadzący jakiekolwiek przedsiębiorstwo zarobkowe, obowiązany jest złożyć w terminie do 1 maja zeznania o osiągniętym dochodzie za ubiegły rok. Ustawa powyższa obowiązuje również i właścicieli dorożek samochodowych, wobec czego uprasza się o zgłaszanie się do Sekretarjatu Związku celem wypełnienia odpowiednich blankietów.

LISTA SKŁADEK NA KUPNO LOKALU ZWIĄZKU

(ciąg dalszy)

Gildensztern Benjamin	zł. 5.—
Jakubiak Marjan	„ 2.—
Razem	zł. 7.—
Łącznie z poprzednio zebranemi zł. 854.30	

SAMOCHÓD W ŻYCIU GOSPODARCZEM.

Ameryka, będąca królestwem samochodów, przeprowadza nadzwyczaj starannie i wielostronne badania nad samym przemysłem samochodowym i jego rolą w życiu ogólnogospodarczym. Badania te są przeprowadzone nie tylko przez czynniki państwowe lub komunalne, ale każda firma przemysłowa prowadzi u siebie szczegółową analizę wszelkich przejawów w swojej gałęzi przemysłu. Przewodzą w tym firmy amerykańskie, które prześcigają się nawzajem w publikowaniu jak najbardziej dokładnych i bezstronnych danych o rzeczywistym stanie rzeczy.

Ciekawe dane podaje ostatnio Biuro Badań Naukowych General Motors Corporation. Dane te dotyczą ostatniego dziesięciolecia rozwoju automobilizmu w Ameryce. I tak w roku 1918 liczba sprzedanych samochodów amerykańskich wynosiła 1.170.686 wozów — wartości 1.236.106.917 dolarów. A w roku 1928 liczba sprzedanych samochodów wzrosła do 4.600.000 wozów, których wartość przekroczyła 3.500.000.000 dolarów. Te nadzwyczajne rezultaty odbiły się nie tylko na przemyśle samochodowym. Oprócz ciągłego rozwoju i doskonalenia się samej produkcji samochodowej, wiele innych gałęzi przemysłów pokrewnych musiało, chcąc niechcąc, zastosować się do niespotykanego dotychczas w innych dziedzinach przemysłowych postępu.

Śmiało więc można zaryzykować twierdzenie że przemysł samochodowy zmusił inne gałęzie, przemysłu do szybszego zastosowania najnowszych zdobyczy techniki.

Ale nie tylko w przemyśle możemy zaobserwować wpływ samochodu. Wpłynął on

również na podniesienie wartości ziemi, szczególnie parceli, położonych w pobliżu miast, gdyż zniwelował znakomicie pojęcie odległości. To, co dla piechura, czy nawet pojazdu konnego, było dużą, całodzienną czasami wyprawą, straciło zupełnie te cechy z chwilą wprowadzenia samochodu.

Odległości 20 — 30 kilometrowe zrównały się z odległościami 1 — 2 kilometrowymi. Jadący samochodem nie odczuwają różnicy, czy jedzie 5, 10 czy 30 minut.

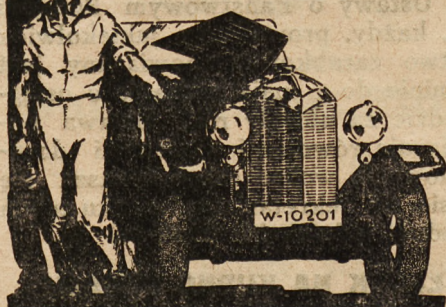
Rozwój automobilizmu wpłynął również na wzrost oszczędności. Jak podaje Biuro Badań Naukowych General Motors Corporation, wysokość wpłat oszczędnościowych wynosiła w roku 1913 — 8.548.345.000 dolarów, a w roku 1928 — 27.300.000.000 dolarów. Komentarze są chyba zbyt liczne.

Niezmiernie doniosłą rolę odegrał także automobilizm w dziedzinie ubezpieczeń na życie, które w roku 1913 wynosiły 20.520.598.372 dolarów, a w roku 1928 — 95.000.000.000 dolarów.

Znowu zaznaczyć wypada że zwyczaj ubezpieczenia się nigdzie nie jest tak silnie rozwinięty jak w Ameryce. Cóż możemy przeciwstawić tym cyfrom? Przecież u nas na palcach można policzyć ubezpieczonych na życie.

Samo jednak skonstatowanie faktu niewiele pomoże. Wiedząc, do jakich rezultatów doprowadził rozwój automobilizmu w Ameryce, dążyć należy do tego, aby w miarę możliwości przyspieszyć rozwój automobilizmu w Polsce.

**GARAŻE I WARSZTATY
SAMOCHODOWE**



STOP P.Z.O.O.
WARSZAWA
PRZEMYSŁOWA-21 TEL 474-85

KONSERWACJA WRAZ Z GARAŻOWANIEM

AUTOTAKSÓWEK „CHEVROLET“

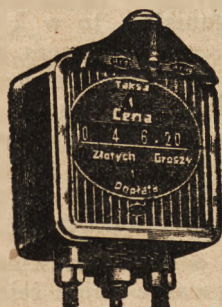
KOSZTUJE U NAS

100 zł. miesięcznie

STARANNY DOZÓR FACHOWY
KIEROWCY KAUCJONOWANI.

Taksometr „ARGO” Model IV

z lampką oryginalną „ARGO”
opatentowany w kraju i zagranicą.



Licznik „ARGO” jest najdoskonalszym licznikiem, znanym ze swych zalet w kraju i zagranicą. Jedyny licznik, który bez względu na pogodę i stan drogi pracuje bez zarzutu ku zupełnemu zadowoleniu właściciela samochodu, jak również szofera, pasażera i władz. Jedyny licznik, dający dzięki swym kontrolom która dochodzi do liczby 9999 i po przekroczeniu tych liczb zaczyna automatycznie, wykazywać obliczenie znowuż od 1-go wzyż, dokładne obliczenie zarobków i przejechanych kilometrów. Przy opuszczeniu chorągiewki zaczyna działać automatycznie zegar kontroli czasu i opłata za postój; przy puszczeniu samochodu w ruch zegar czasu staje, a zaczyna działać kontrola kilometrów i opłata za przejazd. Skoncentrowane światło nowo zastosowanej oryginalnej lampki „ARGO” daje możliwość zarówno szoferowi jak i pasażerowi wyraźnie odczytać wykazaną za przejazd opłatę.

W razie jakiegś niedokładności w funkcjonowaniu licznika „ARGO”, nie należy samemu nic siłą przekręcać ani poprawiać, ani też oddawać do reparacji niewykwalifikowanym mechanikom, tylko przysłać do naszych warsztatów fabrycznych, (zatrz ogłoszenie) gdzie pod kierunkiem pierwszorzędnej siły fachowej, dokonywane są dokładnie i szybko wszelkie reparacje i gdzie znajdują się na składzie wszystkie części poszczególne i zapasowe do liczników.

AUTOTECHNIKA

Spółka z ogr. odpow.

WARSZAWA, UL. SENATORSKA № 6.

Tel. 273-26

Wszelkie części zamienne „Renault” „Donnet” „Peugeot” pneumatyki oraz smary stale na składzie po cenach konkurencyjnych.



**AMERYKAŃSKI
ZAKŁAD
WULKANIZACYJNY
„CORD”**

Warszawa,
ul. Wronia 46.

Wykonujemy wszelką Reperację Opon i Detek samochodowych, jak Ranty Protektory, Lamowania płótnem Cord i t. p. Za szybkie, solidne i trwałe wykonanie gwarantujemy.

Kupno i sprzedaż nowych i używanych opon i detek samochodowych.
Ceny konkurencyjne.

POKÓJ NAFTOWY.

Konsumenci benzyny w Anglii bardzo się zaniepokoiili w ciągu ostatniego tygodnia z powodu nagłej i dość znacznej wyżki cen tego paliwa. Zaczęto przebąkiwać o podwyższeniu taryfy w autobusach londyńskich, obsługujących miliony mieszkańców olbrzymiej stolicy W. Brytanji. Drożyzna benzyny zawisła czarną chmurą nad przemysłem samochodowym. Jednocześnie z wiadomością o podrożeniu benzyny w londynie przychodzą z Moskwy tryumfujące depeze o zakończeniu angielsko — rosyjskiej wojny naftowej, trwającej od lat kilku.

Sir Heny Deterding, magnat naftowy i kierownik światowego koncernu Royal Shell Dutch, pozostającego pod wpływami angielskimi, wziął się swego czasu na Russian Oil Product (Rop), organizację handlową państwowego sowieckiego przemysłu naftowego, bo chciał otrzymać odszkodowanie za zabrane dawnym właścicielom kopalnie nafty na kaukazie.

Sowiety odrzuciły te żądanie, jak również żądanie spłacania odszkodowania 5% potrącenia z sum uzyskanych przez Rop na rynku angielskim. Sir Henry umiał poprowadzić wojnę na wszystkich punktach; umiał wyrzucić odpowiednio silny wpływ na Rząd angielski; przyczynił się do zerwania stosunków dyplomatycznych między W. Brytanją, a Sowiecami w lecie 1927 roku.

Zaraz powodzenie sprzyjało Deterdingowi i jego przyjacielom. Sowiety niewątpliwie były osłabione na terenie międzynarodowym z powodu zerwania z Belgją. Ich próby sprzedawania nafty na rynku angielskim wbrew Royal Shell Dutch nie udawały się.

Aż konkurenci Deterdinga, amerykański Standard Oil of Jersey, wybawili Sowiety z kłopotów. Z pomocą Amerykanów udało się nafić rosyjskiej ominąć blokadę angielską i poważnie zagrozić Anglikom w Azji. Gdzie dwóch się bije, tam trzeci korzysta: z walki między Royal Dutch a Standard Oil skorzystał Rop.

Sir Henry Deterding ostatecznie poszedł na ustępstwa. Zawarł przed kilku dniami pokój z Sowieciami.

Organizacja jego, Anglo—American Oil Company spisał na dwa lata umowę z Russian Oil Producis, zapewniający Rop'owi zbyt miliona ton sowieckiej ropy na rynkach angielskich. O odszkodowaniach mowy już niema. Sowiety odniosły poważny sukces. Nie ulega wątpliwości, że i Rząd angielski złagodnieje wobec Sowieców. Rosja Sowiecka wchodzi w porozumienie z wielkimi światowymi organizacjami kapitalistycznymi, i otwierają się przednią różowe perspektywy kredytów amerykańskich i angielskich i innych błogosławieństw pracy z kapitałem.

A biedny konsument benzyny płacić musi koszty tego pokoju, tego trójsojusza naftowego dwóch największych potęg finansowych świata — i. komunistycznej Rosji Rob.... J. S.

Zakład blacharski B. KRASUSKI

Warszawa, Wolność № 8. Tel. 10-00

Wykonywa błotniki wszel-
kich typów
oraz obicia karoserji

Tanio terminowo i solidnie

Samochód przedmiotem codziennego użytku.

Jeszcze 25 lat temu samochód był przedmiotem zbytku, a dziś jest on już przedmiotem użytku codziennego. Dowodem tego jest chociażby niezmiernie szybki rozwój komunikacji, który doprowadził rynek samochodowy do takiego rozwoju, że produkcja w roku 1928 przekroczyła 4.600.000 samochodów, łącznej warto-

ści 3.500.000 dolarów U. S. A., a produkcja w roku 1929, według przewidywań Alfreda P. Sloan'a, Prezesa General Motors Corporation, oraz innych wybitnych osobistości ze świata automobilowego, ma osiągnąć niebywałą cyfrę 5.250.000. wozów.

Oczywiście, jeżeli weźmiemy za przykład Chiny czy Afganistan, to w krajach tych samochód jest jeszcze luksusem, ale w państwach o nowoczesnej cywilizacji rzecz ma się zupełnie inaczej. Np. w Stanach Zjednoczonych przemysł samochodowy, dając utrzymanie wielu milionom robotników, stosując najnowsze zdobycze techniki, stał się podstawą dobrobytu społeczeństwa amerykańskiego.

Samochód w Stanach Zjednoczonych ma szersze zastosowanie niż telefon, albowiem liczba samochodów przewyższa znacznie liczbę telefonów. Według obliczeń, przeprowadzonych przez Biuro Badań Naukowych General Motors Co. na 18.750.000 telefonów Ameryka posiada 24.000.000 samochodów. Komentarze do tej statystyki są zupełnie zbyteczne.

Samochód stał się dzisiaj jednym z tych przedmiotów, które każdy, chcąc zwiększyć wydajność swej pracy, musi posiadać. Czy to będzie przemysławiec, czy handlowiec, czy lekarz, czy adwokat — każdy zwiększa swą zdolność zarobkową przez posiadanie samochodu.

Samochód podniósł nietylko wydajność pracy, ale przyczynił się również do wzrostu bogactwa narodowego poszczególnych państw, wpływając dodatnio na zwiększenie się oszczędności, rozpowszechnienie się towarzystw ubezpieczeniowych etc.

Samochód ciężarowy przyczynił się do znacznego zmniejszenia kosztów transportu, oraz do ożywienia wielu linii kolejowych przez ułatwienie dostępu do kolei w miejscowościach, gdzie przeprowadzenie nowych torów byłoby zbyt kosztowne lub utrudnione.

Jak więc widzimy z powyższego, bardzo pobieżnego przeglądu, niema dziś takiej dziedziny życia, gdzieby samochód nie odgrywał znacznej roli.

W Polsce rozwój automobilizmu idzie w tempie przyspieszonym i samochód prawie z dniem każdym staje się coraz bardziej niezbędnym przedmiotem codziennego użytku. Refleks tego widzimy w artykułach Prasy polskiej — nietylko fachowej, lecz i codziennej — która, doceniając doniosłość samochodu w życiu gospodarczym i kulturalnym kraju, domaga się udostępnienia tego najbardziej nowoczesnego i zarazem najbardziej ekonomicznego środka lokomocji szerszym masom przez obniżenie stawek celnych oraz podatków państwowych i komunalnych od samochodów.

KRONIKA.

Przed budową nowego dworca Wschodniego. W związku z budową tunelu kolejowego pod Warszawą, nowego mostu przez Wisłę i całej t. zw. linii średnicowej, istnieje gotowy już plan budowy nowego dworca Centralnego oraz nowego dworca Wschodniego.

Budowa tego ostatniego dworca wymaga również rekonstrukcji jego otoczenia. Przedewszystkiem chodzi o stworzenie przyzwoitego dojazdu, gdyż dotychczasowy jest nie do utrzymania.

Sprawa ta była ostatnio przedmiotem konferencji, w której wzięli udział przedstawiciele władz kolejowych, magistratu oraz wydziału drogowego komisariatu rządu.

Istnieje projekt wyprostowania ulicy Kijowskiej wiodącej do dworca Wschodniego, którą zajmują dotychczas niewielkie zabudowania oraz oparknione place kolejowe. Cały ten teren ma być oczyszczony z wszelkich obiektów budowlanych i przeznaczony na rozszerzenie i wyprostowanie ulicy. Dzięki temu wyprostują się również krzywe dotąd linie tramwajowe. Poza tem ulica ta będzie na nowo wybrukowana gładką kostką kamienną, która zastąpi dotychczasowe „kocie łby”.

Pierwsze próby regulacji pl. Teatralnego. Ponieważ sprawa gruntownej regulacji placu Teatralnego odwieka się a coraz większe trudności ruchu kołowego wymagają podjęcia bodaj najniezbędniejszych przeróbek, oddział drogowy komisariatu rządu uzyskał od magistratu zapewnienie, że jeszcze tej wiosny wykona co z tych robót jest najniezbędniejsze.

Tak więc przedewszystkiem okrojony będzie znacznie skwer od strony ul. Wierzbowej, gdzie istnieje b. ożywiony ruch kołowy. Nieforemny ten skwer stanie się równym. Naprzeciw głównej bramy Ratusza i wrót teatru Wielkiego wybudowana będzie kamienna wysepka w kształcie litery U, otwartej od strony teatru. Tutaj będzie postój dla taksówek.

Ta częściowa regulacja nie pozostaje w żadnej łączności z ogólnym planem regulacyjnym placu. Jedno-

ześnie planu tego nie krzyżuje, gdyż skwery dotychczasowe skazane są i tak na zagładę, a wysepkę kamienną, wrazie innej koncepcji, łatwo będzie można usunąć. Zasadniczy plan regulacji przewiduje w tem miejscu właśnie utworzenie nowego skweru, który po skasowaniu dwóch dotychczasowych wraz z szpetnymi budkami, stanowić będzie jedynie tego rodzaju upiększenie placu.

CENY KONKURENCYJNE!

CENY KONKURENCYJNE!

Wszystkie zamienne części do samochodów marki „CITROËN” są na składzie, oraz akcesorja i opony

Auto-Block

SP. Z. O. O.

WARSZAWA, SIENNA 5.

Teł. 422-46.

Asfalt i tramwaje. Wrócił z zagranicy delegat wydziału technicznego, który badał możliwość układania asfaltu między szynami tramwajowymi. Obecnie układa się tam kostkę kamienną, gdyż asfalt naszego systemu nie wytrzymuje wstrząsów i kruszy się.

Za granicą układany jest między szynami asfalt tego typu, co w Al. Szucha, t. zw. prasowany, który jest dość elastyczny i mocny.

Wobec tego projektuje się w lecie dla próby ułożenie w jednym z punktów asfaltu między szynami tramwajowymi. O ile próby okażą się dobre ułatwione będzie brukowanie ulic, zajętych przez tramwaje.

Dworce dla autobusów zamiejskich.

Podniesiona przed kilku miesiącami sprawa wybudowania stałych dworców dla celów zamiejskiej komunikacji autobusowej wchodzi obecnie na realne tory. Przedstawiciele zainteresowanych przedsiębiorstw autobusowych zgodzili się na wzięcie udziału w pokryciu kosztów budowy tych dworców. Pozostało tylko oznaczenie odpowiednich punktów gdzie mają być wzniesione.

Wydział techniczny magistratu, do którego odesłano tę sprawę zaprojektował miejsca na trzech krańcach miasta. Dla linii autobusowych kursujących do miejscowości położonych na południe od Warszawy dworzec autobusowy ma być urządzony przy skrzyżowaniu ulicy Puławskiej z ul. Madalińskiego na Mokotowie, dla linii zachodnich przy skwerku na placu Starynkiewicza i wreszcie dla linii południowych na skrzyżowaniu ul. Żoliborskiej i Bonifraterskiej.

Oznaczone punkty odpowiadają miejscom, gdzie dotychczas gromadziły się autobusy zamiejskie jako w najdogodniejszych punktach. Po zatwierdzeniu wniosku tego przez magistrat budowa dworców może być rozpoczęta bezwzględnie.



Kazimierz Trukan

Marszałkowska 19 Mokotowska 45

TELEFONY 255-41 i 422-25
WARSZAWA

Akcesorja samochodowe części zamienne
do Forda i Chevrolet
Opony i dętki różnych marek
Benzyna oleje i smary
Pierwszorzędnej jakości, po cenach
konkurencyjnych.

ZAKŁADY
Samochodowo-Powozowe
A. Gołębiowski
CHŁODNA 48. — Tel. 109-95.

WYRABIA KAROSERJE SAMOCHODOWE NOWE
Z CAŁKOWITEM WYKOŃCZENIEM, A TAKŻE
WSZELKIE REPARACJE I ODNÓWKI TYCHŻE.

Wykonywa zamówienia odnówek
reparacje powozów.

Do sprzedania

Taksówka „Chevrolet”
licznik „Argoski”
kożuch dla szofera
cena 2.500 zł.

Oglądać: Grójecka 66 „Polwar”
Właściciel: Bonfraterska 9 m. 20
godz. 9-10 i 14-16.

2 Fordy, landolet i torpedo

SPRZEDAM OKAZYJNIE NA DOGODNYCH
WARUNKACH.

Wiadomość: Tel. 254-20 godz. 6—8.

KUPUJĘ LICZNIKI

Argo i Bruna używane w dobrym stanie.

Wiadomość: SEKRETARJAT ZWIĄZKU
Smolna. 38 Tel. 254-20.

Z powodu likwidacji przedsiębiorstwa

Do sprzedania

Samochody marki Peugeot
w bardzo dobrym stanie

Wiadomość Młynarska 14.

Narożny boks z lewej strony, do godziny 12-ej.

Do sprzedania taksówki.

WIADOMOŚĆ ŚLISKA 55.

PREMJA

Rozwiązanie tajemnicy z poprzedniego numeru:

Na okładce 3 w ogłoszeniu Unic została pomieszczona tajemnica premji,
a mianowicie: kto otrzymał numer z odwróconą kliszą Unica, niech się zgłosi
do Redakcji po odbiór premji.

W tym numerze również znajduje się premja.

PRENUMERATA:

Rocznie	12 zł.
Półrocznie	7 zł.
Kwartalnie	3 zł. 50 gr.

CENA OGŁOSZEŃ:

$\frac{1}{1}$ str.	zł. 200,	$\frac{1}{2}$ str.	110,	$\frac{1}{4}$ str.	zł. 65,	$\frac{1}{8}$ str.	40.
Okładki 10 % drożej. 1 str. okł. 300.							
Fotografie i klisze na koszt klienta.							

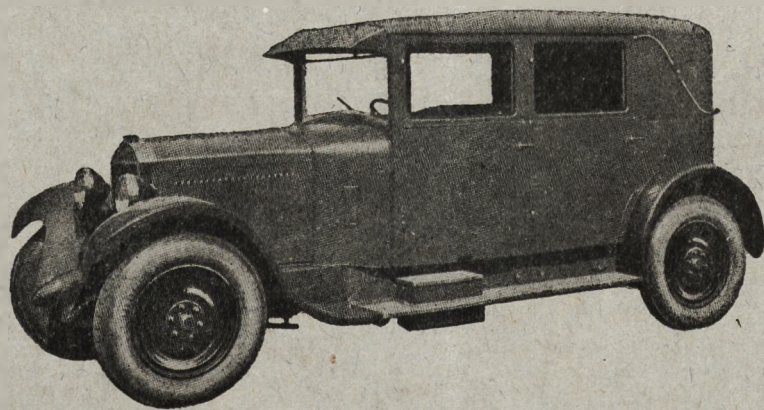
Redaktor: Karol Weykum.

Wydawca: Związek Właścicieli Dorożek Samochodowych.

UNIC

JEDYNE NA POLSKĘ SAMOCHODY

EKONOMICZNE, NAJWYTRZYMAŁSZE



DOROŻKA LIMOUSINE'A TYP L 7 F — 11 Hp, 4-o cyl. — 6-o OSOBOWA

„Królowa dorożek samochodowych“

JENERALNA REPREZEN-
TACJA na POLSKĘ

CZESŁAW ŁĄCZNY & S-ka

Warszawa, Nowy-Świat Nr. 21,

Tel. 307-54, 79-40, 420-20.

Garaże ul. Solec № 103, Tel. 427-37. Adr. tel. „AUTOUNIC-WARSZAWA“

POZNAŃ Sub. Przed. Garaż Międzynarodowy Siejkowski i S-ka,

Brama Dębińska, Wały Kazimierza Wielkiego, tel. 13-16.



GOODYEAR

BEZPIECZEŃSTWO, beztroska, większy kilometr, komfort w najtrudniejszych warunkach drogowych, świetny wygląd — oto są niektóre przyczyny, dla których **UŻYWA SIĘ WIĘCEJ OPON GOODYEAR, ANIŻELI OPON INNYCH MAREK**. Opony Goodyear wytwarzane są przy użyciu najbardziej elastycznej i wyjątkowo trwałej tkaniny „Supertwist”, t. j. najprzedniejszego materiału doby obecnej — i zaopatrzone są w protektor znane-go profilu „All Weather”.

Żądajcie opon Goodyear.