

kat kamp

tekt. 36



77360

KALENDARZ OPATOWSKI NA ROK 1917

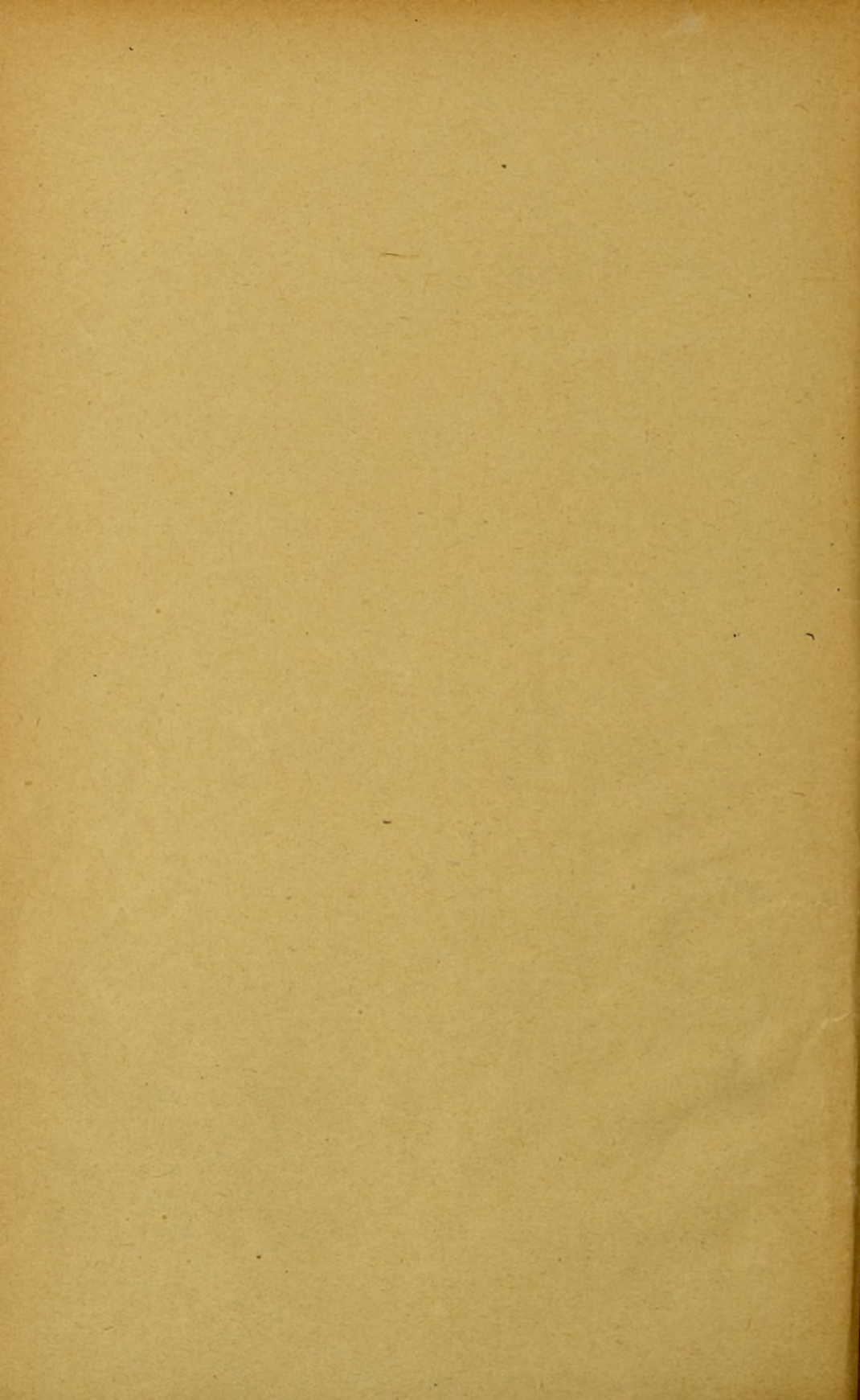


WYDANO STARANIEM C. I K. KOMENDY OBWODOWEJ.
DRUKARNIA E. I DRA K. KOZIAŃSKICH W KRAKOWIE.



77360

II



KALENDARZ OPATOWSKI

NA ROK 1917.



CENA 1 KORONA.

Biblioteka Jagiellońska



1002258450

WYDANO STARANIEM C. i K. KOMENDY OBWODOWEJ.
DRUKARNIA E. i DRA K. KOZIAŃSKICH W KRAKOWIE.

SPIS RZECZY.

	Strona		Strona
I. Kalendarz.			
Przedmowa	17	18. Apropozycja obwodu	32
Rys historyczny obwodu	18	19. Kasy i Towarzystwa oszczędności	34
II. C. i k. Komendy i urzędy.			
1. C. i k. Kom. Jen. Wojsk. Gubernii w Lublinie	21	20. Zapomogi	34
2. C. i k. Komenda obwodowa w Opatowie	21	VI. Rolnictwo, handel i przemysł.	
3. C. i k. Posterunki żandarmerji	23	21. Dział gospodarczy	35
4. C. i k. Posterunki straży Skarbdwej	24	22. Wielka własność ziemska	40
5. C. i k. Etap. Urzędy poczt. telegr. I. i II. kl.	25	23. Dobra donacyjne	42
6. C. i k. Sądy	26	24. Rada przyboczna rolnicza	42
III. Kościół rzymsko - katoicki.			
7. Urzędy parafialne	27	25. Składownie tytoniu	42
IV. Wyznania niechrześcijańskie			
8. Rabinaty	28	26. Większe przemysłowe przedsiębiorstwa i tabele świadectw zarobkowych	43
V. Instytucje naukowe, dobroczynne i społeczne			
9. Ruch oświatowy	28	27. Jarmarki i targi	45
10. Szpitale	29	VII. Statystyka.	
11. Lekarze	29	28. Spis luźności i bydła	46
12. Apteki, droguerye	30	29. Wykaz gmin i miejscowości	48
13. Ochronki	30	30. Podatki	57
14. Stowarzyszenia	30	VIII. Różne.	
15. Akcyja ratunkowa	31	31. Przepisy pocztowe	58
16. Obwodowy komitet ratunkowy	32	32. Przepisy stemplowe	59
17. Obwodowy Urząd pośrednictwa pracy	32	33. Kurs rubla	61
		34. Miary i wagi	61
		35. Czas ochrony i łowiecki zwierzyny	62
		36. Wnoszenie prośb o paszporty	62
		37. Podróże do obszaru okupowanego niemieckiego	63
		38. Podróże do Niemiec	63
		39. Podróże do Ameryki	63
		40. Rozkład jazdy na kolejach żelaznych	64

77.360
II

1917



BIBLIOTHECA
UNIV. MAGELL.
CBA COPIENSIS



TADEUSZ KOŚCIUSZKO.



STYCZEŃ

Dnie	Święta rzymsko-katolickie	Słońca	
		Wsch. g. m.	Zach. g. m.
1	P. Nowy Rok. Obrzez. P.	7-41	3-46
2	W. <i>Imienia Jezus, Makaryusza.</i>	7-41	3-47
3	Ś. Genowefy. Izaaka,	7-41	3-48
4	C. Izabeli. Eliasza,	7-41	3-49
5	P. <i>Wig. Trzech Kr. Telesf.</i>	7-40	3-50
6	S. Trzech Króli.	7-40	3-51
1. Ew. Łuk. r. 2. Jezus 12-letni w świątyni.			
7	N. 1 po 3 Kr. Łucyana,	7-40	3-52
8	P. Seweryna. Fortunata,	7-39	3-53
9	W. Juliana,	7-39	3-54
10	Ś. Agatona. Floryana,	7-38	3-56
11	C. Hyginusa. Matyldy,	7-38	3-57
12	P. Ernesta. Arkadyusza,	7-37	3-58
13	S. Pawła pust., Maura.	7-37	4-00
2. Ew. Jana r. 2. Gody w Kanie Gailejskiej.			
14	N. 2 po 3 K. Hilarego. Feliksa,	7-36	4-01
15	P. Pawła pust., Maura,	7-36	4-02
16	W. Marcelego pap.	7-35	4-04
17	Ś. Antoniego,	7-34	4-03
18	C. Stołicy św. Piotra w Rzymie,	7-33	4-08
19	P. <i>Św. Rodziny, Henryka,</i>	7-32	4-09
20	S. Fabiana i Sebastyana,	7-31	4-11
3. Ew. Mat. r. 8. O trędowatym.			
21	N. 3 po 3 K. Agnieszki p. i m.	7-30	4-12
22	P. Wincentego i Anasztaz.	7-29	4-14
23	W. <i>Zaśl. NMP. z ś. J.</i>	7-28	4-15
24	Ś. Tymoteusza,	7-26	4-17
25	C. Nawrócenie św. Pawła ap.	7-25	4-18
26	P. Polikarpa b. i m.	7-24	4-20
27	S. Jana Złotoustego b.	7-22	4-22
4. Ew. Mat. r. 8. O burzy uśmierzanej na morzu.			
28	N. 4 po 3 K. Karola Wielkiego.	7-21	4-23
29	P. Franciszka Salezego,	7-20	4-25
30	W. Martyny,	7-19	4-27
31	Ś. Piotra z Nolasku,	7-17	4-29

Zmiany księżyca.

Pełnia 8 stycznia 8 g. 42 min. przed południem.
 3 Kwadra 16 stycznia 12 g. 42 min. po południu.
 Nów 23 stycznia 8 g. 40 min. przed południem.
 1 Kwadra 30 stycznia 2 g. 2 min. w nocy.

Przepowiednie.

Gdy Trzy Króle pogodą obdarzą — nie zasypiają rąków gospodarzu.

Gdy na św. Wincenty pogoda świeci — spodziewajcie się dobrego lata dzieci.

Kiedy styczeń najostrzejszy, — tedy roczek najpłodniejszy. Gdy na św. Pawła pogodnie — rok będzie dobry; gdy śnieg i deszcz — nieurodzaj.

Od 1 do 8 pogodnie i zimno; od 9 do 15 miejscami pluta, potem mrozy; około 25. zmiana.

NOWY ROK.

**Hej niech życzy,
 kto życzliwy!
 Uciśnijmy dłoń.
 Jedność bratnia,
 skarb prawdziwy,
 Tego skarbu broń!**

M. Konopnicka.

Z A P I S K I	Dochody	Rozchody	Różne wypadki rodzinne.
RAZEM . . .			

❀❀❀❀❀❀❀❀❀❀ MARZEC ❀❀❀❀❀❀❀❀❀❀

Dnie	Święta rzymsko-katolickie	Słońca	
		Wsch. g. m.	Zach. g. m.
1 C.	Albina bisk.	6-25	5-19
2 P.	Heleny cesarzowej,	6-23	5-21
3 S.	Kunegundy,	6-21	5-23
9. Ew. Mat. r. 7. O przemienieniu Pańskim.			
4 N.	Sucha. Kazimierza król.	6-19	5-24
5 P.	Fryderyka,	6-17	5-26
6 W.	Perpetuy i Felicyty,	6-15	5-28
7 Ś.	Tomasza z Akwinu,	6-13	5-30
8 C.	Wincentego, Jana Bożego.	6-11	5-32
9 P.	Franciszki Rzymianki,	6-08	5-33
10 S.	40 Męczenników,	6-06	5-35
10. Ew. Łuk. r. 11. Pan Jezus wypędza szatana.			
11 N.	Głucha. Konstantego,	6-04	5-36
12 P.	Grzegorza W.	6-01	5-3
13 W.	Nicefora. Eufrozyny,	5-59	5-39
14 Ś.	Małydy,	5-57	5-41
15 C.	Klemensa Dworzaka	5-55	5-42
16 P.	Cyryaka,	5-53	5-44
17 S.	Jana Sarkandra,	5-51	5-45
11. Ew. Jan. r. 6. Pan Jezus karmi cudownie 5 tys. ludzi.			
18 N.	Srodop. Gabryela arch.	5-49	5-47
19 P.	Józefa Obl. NMP.	5-47	5-48
20 W.	Eufemii,	5-45	5-50
21 Ś.	Benedykta,	5-43	5-51
22 C.	Oktawiana,	5-40	5-53
23 P.	Katarzyny, Wiktora,	5-38	5-54
24 S.	Szymona,	5-36	5-56
12. Ew. Jan. r. 8. Żydzi chcą Pana Jezusa ukamienować.			
25 N.	Czarna. Zwiastowanie NMP.	5-34	5-56
26 P.	Teodora,	5-32	6-59
27 W.	Jana Damasc.	5-30	6-00
28 Ś.	Jana Kapistrana	5-27	6-02
29 C.	Wiktoryna,	5-25	6-04
30 P.	7 Bolesci NMP. Jana Klimaka,	5-22	6-06
31 S.	Balbiny,	5-20	6-07

Zmiany księżycy

Pełnia 8 marca 10 g. 58 min.
w nocy.
3 Kwadra 16 marca 1 g. 33 m.
po południu.
Nów 23 marca 5 godz. 5 min.
rano.
1 Kwadra 30 marca 11 g. 36 m.
przed południem.

Przepowiednie.

Ile mgieł w marcu, tyle deszczów w czerwcu.

Na Zwiastowanie, kiedy mgła w zaranie — choć słońko jasno wschodzi, znak niechybny powodzi.

Od 1. do 10. pogodnie; 11. do 13. pluta; 14. do 23. śniegi, potem do końca pogodnie.

Trzeźwość jest to wielka cnota, droższa niżli góry złota, trzeźwość wzmaga i wzbogaca, bez niej niczem nawet prac!

Obyż wszyscy to poznali, raz wreszcie pić przestali!

Z A P I S K I	Dochoady	Rozchoady	Różne wypadki rodzinne.
RAZEM . . .			



MAJ



Dnie	Święta rzymsko-katolickie	Słońca		Zmiany księżycy.
		Wsch. g. m.	Zach. g. m.	
1 W.	Filipa i Jakóba ap.	4·18	6·55	Pełnia 7 maja 3 g. 43 min. rano.
2 Ś.	Zygmunta i Atanazego	4·17	6·56	3 Kwadra 14 maja 2 g. 48 m. w nocy.
3 C.	<i>Znalezienie Krzyża św.</i>	4·15	6·58	Nów 21 maja 1 g. 47 min. w nocy.
4 P.	Moniki, Floryana.	4·13	6·59	1 Kwadra 29 maja 12 g. 34 m. w nocy.
5 S.	Piusa V, pap.	4·12	7·01	
18.	Ew. św. Jana. r. 16. O odejściu do Ojca.			
6 N.	4 po W. Jana w Oleju,	4·10	7·03	
7 P.	Flawii p. m.	4·08	7·05	
8 W.	Stanisława biskupa m.	4·06	7·06	
9 Ś.	Grzegorza Naz.	4·05	7·08	
10 C.	Antonina. Izydora,	4·03	7·09	
11 P.	Antonina bisk.	4·02	7·10	
12 S.	Pankracego,	4·00	7·12	
19.	Ew. Jan. r. 16. O prawdziwej modlitwie.			
13 N.	5 po W. Serwacego,	3·59	7·13	
14 P.	† Bonifacego m.	3·58	7·14	
15 W.	† Jana de la Salle Zofii,	3·56	7·16	
16 Ś.	† Jana Nepomucena,	3·54	7·17	
17 C.	Wniebowstąpienie Pańskie	3·53	7·19	
18 P.	Feliksa,	3·51	7·21	
19 S.	Piotra Celestyna,	3·50	7·22	
20.	Ew. Jan. r. 15. 16. O obietnicy zesłania Ducha Św.			
20 N.	6 po W. Bernarda z Sienny,	3·49	7·23	
21 P.	Andrzeja Boboli,	3·48	7·24	
22 W.	Maryana,	3·47	7·26	
23 Ś.	Juliana,	3·46	7·27	
24 C.	<i>NMP. Wspomożenta Wiern.</i>	3·45	7·28	
25 P.	Grzegorza. Urbana,	3·44	7·29	
26 S.	<i>Wig. Filipa Nereusza,</i>	3·43	7·30	
21.	Ew. Jan. r. 14. O zesłaniu Ducha Św.			
27 N.	Zielone Świętki. Bedy i Jana,	3·42	7·31	
28 P.	Świąteczny. Augustyna b.	3·41	7·33	
29 W.	Magdaleny de Pazzis,	3·40	7·34	
30 Ś.	<i>Such. Ferdynanda,</i>	3·40	7·35	
31 C.	Anieli,	3·39	7·36	

Przepowiednie.

Jeśli pierwszy maja płacze, będą chude klacze.
Stanisławów owiesek, Marcinkowe żytko — kata wartę wszystko!
Na Urbana chwilo jakie — mówią, że i lato takie.
Ślub majowy — grób gotowy.
Cały maj ciepły; około 15 miejscami burze; około 20. zimno, 22 pogoda, potem do końca pogodnie ale wietrzno.

Nie dbaliśmy nigdy o handel, nie kupowaliśmy zawsze u swoich, dlatego jesteśmy narodem biedaków. Musimy sobie powiedzieć: Niczego nie sprzedam obcemu, nic u nie-swojego nie kupię, a za lat kilka będziemy zgoła inaczej wyglądali

Z A P I S K I	Dochody	Rozchody	Różne wypadki rodzinne.
RAZEM . . .			



CZERWIEC



Dnie	Święta rzymsko-katolickie	Słońca	
		Wsch. g. m.	Zach. g. m.
1 P.	<i>Such.</i> Jakóba b., Fortunata,	3:38	7:37
2 S.	<i>Such.</i> Marcelina,	3:37	7:38
22.	Ew. Mat. r. 28. Dana mi jest wszelka władza.		
3 N.	1 po Św. Sw. Trójcy. Erazma,	3:37	7:39
4 P.	Franciszka Caracciolo,	3:36	7:40
5 W.	Bonifacego,	3:35	7:41
6 Ś.	Norberta,	3:34	7:42
7 C.	Boże Ciało. Roberta,	3:34	7:43
8 P.	Medarda b.	3:33	7:44
9 S.	Felicjana,	3:33	7:44
23.	Ew. Łuk. r. 14. O wezwaniu na ucztę.		
10 N.	2 po Sw. Małgorzaty król.	3:33	7:45
11 P.	Barnaby ap.	3:33	7:46
12 W.	Onufrego,	3:32	7:47
13 Ś.	Antoniego z Padwy,	3:32	7:47
14 C.	Bazylego,	3:32	7:48
15 P.	<i>Uroczystość</i> N. S. J. Wita i Mod.	3:32	7:48
16 S.	Benona,	3:32	7:49
24.	Ew. Łuk. r. 15. O zgubionej owcy i groszu.		
17 N.	3 po Sw. Adolfa,	3:32	7:49
18 P.	Marka i Marcelina	3:32	7:50
19 W.	Gerwazego i Protazego,	3:32	7:50
20 Ś.	Sylweryusza,	3:32	7:50
21 C.	Alojzego Gonzagi,	3:32	7:51
22 P.	Paulina, b.	3:3	7:51
23 S.	Zenona m.	3:33	7:51
25.	Ew. Łuk. r. 5. O obfitym połowie ryb.		
24 N.	4 po Sw. Jana Chrzyciela,	3:33	7:51
25 P.	Wilhelma, op.	3:34	7:51
26 W.	Jana i Pawła,	3:34	7:51
27 Ś.	Władysława kr.	3:34	7:51
28 C.	Wig. Leona pap.	3:35	7:51
29 P.	Piotra i Pawła. ap.	3:35	7:51
30 S.	Wspomnienie św. Pawła	3:36	7:51

Zmiany księżyca.

Pełnia 5 czerwca 2 g. 7 min. po południu.

3 Kwadra 12 czerwca 7 g. 39 m. rano.

Nów 19 czerwca 2 g. 2 min. po południu.

1 Kwadra 27 czerwca 5 g. 8 m. po południu.

Przepowiednie.

Jeśli się Medard rozwodni, będzie deszczu sześć tygodni.

Jeśli Piotr święty z świętym Pawłem płaczą, to ludzie przez tydzień słońca nie zobaczą.

Kto w Antoniego sieje tatarkę, sto miarek zbierze za miarkę.

Do 3 chłodno, 4 do 11 pogodnie i ciepło: 11 do 17 deszcz; 18 do 25 chłodno ale pogodnie; 25 do końca ciepło, miejscami upały.

Błogosławieni, którzy w czasie gromów

Nie utracili równowagi ducha, Którym na widok spustoszeń

[i złomów

Nie płynię z serca pieśń rozpaczy głucha;

Którzy wśród nocy nieprzebytej cieni

Nie tracą wiary w blask rannych promieni;

Błogosławieni!

J. Kasproicz

Z A P I S K I	Dochody	Rozchody
RAZEM . . .		

Różne wypadki rodzinne.

***** **LIPIEC** *****

Dnie	Święta rzymsko-katolickie	Słońca	
		Wsch. g. m.	Zach. g. m.
26.	Ew. Mat. r. 5. O sprawiedliwości Faryzeuszów.		
1 N.	5 po Sw. Przenajśw. Krwi P. J.	3-37	7-51
2 P.	<i>Nawiedz. NMP.</i>	3-37	7-51
3 W.	Anatola,	3-38	7-50
4 Ś.	Ireneusza,	3-39	7-50
5 C.	Antoniego Zaccaria,	3-40	7-49
6 P.	Romula,	3-41	7-48
7 S.	Pulcheryi p.	3-42	7-48
27.	Ew. Mar. r. 8. O cudownem nakarmieniu 5.000 ludzi.		
8 N.	6 po Sw. Elżbiety,	3-43	7-47
9 P.	Mikołaja i tow.	3-44	7-47
10 W.	Siedmiu braci śpiących,	3-44	7-46
11 Ś.	Piusa pap.	3-45	7-45
12 C.	Jana Gwalberta.	3-46	7-45
13 P.	Anakleta,	3-47	7-44
14 S.	Bonawentury,	3-48	7-43
28.	Ew. Mat. r. 7. O fałszywych prorokach.		
15 N.	7 po Sw. Henryka cesarza,	3-49	7-42
16 P.	<i>NMP. Szkap erzne</i>	3-50	7-42
17 W.	Aleksego,	3-51	7-41
18 Ś.	Szymona z Lipnicy,	3-53	7-40
19 C.	Wincentego a Paulo,	3-54	7-39
20 P.	Czesława,	3-55	7-38
21 S.	Praksedy,	3-55	7-37
29.	Ew. Łuk. r. 16. O niesprawiedliwym szafarzu.		
22 N.	8 po Sw. Maryi Magdaleny,	3-57	7-36
23 P.	Apolinarego,	3-58	7-35
24 W.	Krystyny.	4-00	7-33
25 Ś.	Jakóba ap.	4-02	7-32
26 C.	Anny,	4-03	7-30
27 P.	Pantaleona,	4-04	7-29
28 S.	Nazaryusza,	4-06	7-27
30.	Ew. Łuk. r. 19. O zburzeniu Jerozolimy.		
29 N.	9 po Sw. Marty p.	4-07	7-26
30 P.	Rufina,	4-08	7-25
31 W.	Ignacego Loyoli,	4-10	7-23

Zmiany księżycyca.

Półnia 4 lipca 10 godz. 41 min.
w nocy.
3 Kwadra 11 lipca 1 g. 12 m.
po południu.
Nów 19 lipca 4 godz. 0 min.
rano.
1 kwadra 27 lipca 7 g. 40 m.
rano.

Przepowiednie.

Gdy w Nawiedzenie deszcz pada, czterdzieści dni ulewa niełada.

Jaki Jakób do południa, taka też zima do grudnia; jaki Jakób po południu, taka też zima po grudniu.

Szczęśliwy kto na Annę upatryzy sobie pannę.

Od 1 do 3 upały; od 4 do 16 pogodnie, miejscami deszcz; od 16 do końca naprzemian pogoda z deszczem.

Cała nasza Ojczyzna przedstawia dziś krainę zgłiszcz i mogił. Trzeba będzie na nowo budować prawie wszystko, a na to trzeba pieniędzy. Oszczędzajmy więc, jak się tylko da! Kto wydaje grosz niepotrzebnie, popełnia zbrodnię na sobie, — na swoich dzieciach i na całym narodzie!

Z A P I S K I	Dochody	Rozchody
RAZEM . . .		

Różne wypadki rodzinne.

SIERPIEŃ

Dnie	Święta rzymsko-katolickie	Słońca	
		Wsch. g m.	Zach. g m.
1	Ś. Piotra w okowach,	4-11	7-21
2	C. <i>NMP. Anielskiej,</i>	4-12	7-20
3	P. Znal. ciała św. Szczepana,	4-14	7-19
4	S. Dominika,	4-15	7-17
31. Ew. Łuk. r. 18. O Faryzeuszu i celniku.			
5	N. 10 po Sw. <i>NMP. Śnieżnej,</i>	4-17	7-15
6	P. <i>Przemienienie Pańskie</i>	4-19	7-13
7	W. Kajetana,	4-20	7-12
8	Ś. Cyryaka,	4-21	7-10
9	C. Romana,	4-23	7-08
10	P. Wawrzyńca,	4-24	7-07
11	S. Tyburcego,	4-26	7-05
32. Ew. Mar. r. 7. Jezus uzdrowia głuchoniemego.			
12	N. 1I po Sw. Klary p.	4-27	7-04
13	P. Jana Berchmansa,	4-28	7-02
14	W. <i>Wig. Euzebiusza,</i>	4-30	7-00
15	Ś. Wniebowzięcie NMP.	4-31	6-58
16	C. Joachima	4-32	6-57
17	P. Jacka,	4-34	6-55
18	S. Heleny,	4-35	6-53
33. Ew. Łuk. r. 10. O miłosier- nym Samarytaninie.			
19	N. 12 po Sw. Ludwika b.	4-37	6-51
20	P. Bernarda,	4-38	6-49
21	W. Joanny Fr. de Chantal	4-40	6-47
22	Ś. Tymoteusza,	4-41	6-46
23	C. Filipa Benicyusza,	4-42	6-44
24	P. Bartłomieja ap.	4-44	6-42
25	S. Ludwika kr.	4-46	6-39
34. Ew. Łuk. r. 17. O trędowatych.			
26	N. 13 po Sw. Zefiryna,	4-48	6-37
27	P. Józefa Kalasantego	4-49	6-35
28	W. Augustyna b.	4-51	6-33
29	S. Ścięcie św. Jana Chrzciciela,	4-52	6-31
30	C. Róży z Limy,	4-53	6-29
31	P. Rajmunda,	4-55	6-27

Zmiany księżycy.

Pełnia 3 sierpnia 6 g. 11 m.
rano.
3 Kwadra 9 sierpnia 8 g. 56 m.
wieczorem.
Nów 17 sierpnia 7 g. 21 min.
wieczorem.
1 Kwadra 25 sierpnia 8 g. 8 m.
wieczorem.

Przepowiednie.

Bartłomieja cały wrzesień
naśladuje, a z nim jesień.
I Wawrzyniec pokazuje, jaka
jesień następuje.

Po świętym Bartłomieju złyż-
ki deszczu ceber błota.

Gdy w sierpniu mgły w do-
linach, pewna pogoda w jesieni.

Od 1 do 10 zmiennie, od 11
do 15 deszcz; od 16 do 26
zmiennie: 26 do końca piękna
pogoda.

**Kto dla siebie pracuje, ten
[siły utraci,
Rąk jego, jego ramion zniko-
[ma jest praca,
A wicher czasu, lecąc szeroko
[po świecie,
Przędę ową pajęczą uniesie
[i zmiecie.**

M. Konopnicka.

Z A P I S K I	Dochody	Rozchody	Różne wypadki rodzinne.
RAZEM ...			

***** WRZESIEŃ *****

Dnie	Święta rzymsko-katolickie	Słońca	
		Wsch. g. m.	Zach. g. m.
1 S.	Idziego op.	4-56	6-25
35.	Ew. Mat. r. 6. O służeńiu Bogu i mamonie.		
2 N.	14 po Sw. Stefana kr.	4-58	6-23
3 P.	Bronisławy,	4-59	6-21
4 W.	Rozalii,	5-01	6-18
5 Ś.	Wawrzyńca Just.	5-03	6-15
6 C.	Zacharyasza,	5-04	6-13
7 P.	Wig. Melchiora Grodzickiego	5-06	6-11
8 S.	Narodz. NMP.	5-07	6-09
36.	Ew. Łuk. r. 7. O wskrzeszeniu młodzieńca z Naim.		
9 N.	15 po Sw. Piotra Klawera,	5-08	6-07
10 P.	Mikołaja z Tolentynu.	5-10	6-05
11 W.	Piotra i Jacka m. m.	5-11	6-03
12 Ś.	Imienia N. P. Maryi.	5-13	6-01
13 C.	Eulogiusza,	5-14	5-59
14 P.	Podwyższenie św. Krzyża,	5-16	5-56
15 S.	7 Bolesci N. P. Maryi.	5-18	5-54
37.	Ew. Łuk. r. 14. O uzdrowieniu opuchłego.		
16 N.	16 po Sw. Cypryana b. m.	5-19	5-51
17 P.	Stygmaty ś. Franc Ś.	5-21	5-49
18 W.	Józefa z Kupertynu,	5-22	5-4
19 Ś.	Such. Januarego,	5-24	5-45
20 C.	Eustacheego,	5-25	5-43
21 P.	Such. Mateusza ap.	5-26	5-41
22 S.	Such. Tomasza z Willanowy,	5-28	5-38
38.	Ew. Mat. r. 22. O najprzedejniejszym przykazaniu.		
23 N.	17 po Sw. Tekli,	5-29	5-36
24 P.	Gerarda,	5-31	5-34
25 W.	Władysława z Gielniowa,	5-32	5-32
26 Ś.	Cypryana i Justyny.	5-34	5-30
27 C.	Kosny i Damiana.	5-35	5-28
28 P.	Wacława kr.	5-36	5-26
29 S.	Michała Arch.	5-38	5-24
39.	Ew. Mat. r. 9. O uzdrowieniu powietrzem ruszonego.		
30 N.	18 po Sw. Hieronima,	5-39	5-22

Zmiany księżycy.

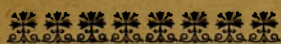
Pełnia 1 września 1 g. 29 m. po południu.
 3 Kwadra 8 września 8 g. 5 m. przed południem.
 Nów 16 września 11 g. 28 m. przed południem.
 1 Kwadra 24 września 6 g. 41 m. rano.
 Pełnia 30 września 9 g. 31 m. wieczorem.

Przepowiednie.

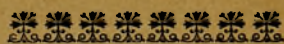
Gdy na Narodzenie pluta, dość się w zimie nadrzesz buta.
 Gdy na święty Idzi ładnie, śnieg napewno późno spadnie.
 Gdy noc jasna na Michała, to nastąpi zima trwała.
 Od 1 do 6 deszcz, od 7 do 13 zmiennie; 14 zimno: od 15 do 25 pogodnie, ale zimno. Od 26 do końca deszcz.

Dbałość o wychowanie dzieci, to dbałość o przyszłość narodu. Najlepiej dba o dzieci ten, kto im daje oświatę. Dlatego rodzice powinni pamiętać, że dzieci należy regularnie posyłać do szkoły, bo w ten sposób dają dzieciom największe bogactwo: naukę!

Z A P I S K I	Dochody	Rozchody	Różne wypadki rodzinne.
RAZEM . . .			



PAŹDZIERNIK



Dnie	Święta rzymsko-katolickie	Słońca	
		Wsch. g. m.	Zach. g. m.
1 P.	Remigiusza,	5-41	5-19
2 W.	<i>Aniołów Stróżów,</i>	5-42	5-17
3 Ś.	Kandyda,	5-44	5 15
4 C.	Franc. Serafickiego.	5-46	5-12
5 P.	Placyda,	5-48	5-10
6 S.	Brunona,	5-49	5 08
40. Ew. Mat. r. 22. O szacie godowej.			
7 N.	19 po Sw. <i>NMP. Różańcowej,</i>	5-51	5-06
8 P.	Brygidy,	5-52	5-04
9 W.	Dyonizego,	5-54	5-02
10 S.	Pamiętka zw. pod Chocimem	5-55	5-00
11 C.	Gereona i tow.	5-57	4-58
12 P.	Maksymiliana,	5-59	4-56
13 S.	Edwarda kr.	6-00	4-54
41. Ew. Jan. r. 4. O uzdrowieniu syna królewskiego.			
14 N.	20 po Sw. Kaliksta,	6-02	4-51
15 P.	Jadwigi. Teresy	6-04	4-49
16 W.	Gerarda,	6-06	4-47
17 Ś.	Małg. Maryi Alacoque,	6-07	4-45
18 C.	Łukasza ew.	6-09	4-43
19 P.	Piotra z Alkantary,	6-10	4-41
20 S.	Jana Kantego,	6-12	4-39
42. Ew. Mat. r. 18. O złościwym s udze.			
21 N.	21 po Św. Urszuli i tow. m. m.	6-13	4-37
22 P.	Korduli,	6-15	4-35
23 W.	Teodora m.	6-16	4-33
34 Ś.	Rafała Arch.	6-18	4-31
25 C.	Kryspiny,	6-20	4-30
26 P.	Ewarysta,	6-21	4-28
27 S.	Florencyusza b.	6-23	4-26
43. Ew. Mat. r. 22. O monecie czynszowej.			
28 N.	22 po Św. Szym. i Tad. ap.	6-25	4-24
29 P.	Zenobiusza,	6-26	4-23
30 W.	Alfonsa Rodryg.	6-28	4-21
31 Ś.	Wolfganga,	6-29	4-19

Zmiany księżycyca.

3 Kwadra 7 października 11 g. 14 min. w nocy.
 Nów 16 października 3 godz. 41 min. w nocy.
 1 Kwadra 23 października 3 g. 38 min. po południu.
 Pełnia 30 października 7 godz. 19 min. rano.

Przepowiednie.

Jaki październik, taki będzie marzec.
 Deszcz na świętego Szymona i Judy, to luty pełen śniegu i grudy.
 Od świętej Urszuli — ocekuj śnieżnej koszuli.
 Od 1 do 6 pogoda, ale zimno; od 7 do 13 jasno i słonecznie; od 13 do 20 ślota; od 21 do końca zmiennie.

Trzy są przykazania, obowiązujące dobrego Polaka i dobrą Polkę: czytaj dobre książki i dobrą gazetę, wychowaj dzieci po polsku, nauucz je własnym przykładem nie pić żadnych alkoholi, oszczędzać, kupować tylko u swoich i ciągle się uczyć.

Z A P I S K I	Dochody	Rozchody	Różne wypadki rodzinne.
RAZEM . . .			



LISTOPAD



Dnie	Świąta rzymsko-kat	Sie ca	
		wsch. g. m.	Zach. g. m.
1 C.	Wszystkich Świętych.	6-31	4-17
2 P.	<i>Dzień Zaduszny,</i>	6-32	4-15
3 S.	Huberta,	6-34	4-13
44.	Ew. Mat. r. 9. O córce Jaira.		
4 N.	23 po św. Karola Borom.,	6-36	4-12
5 P.	Zacharyasza,	6-38	4-10
6 W.	Leonarda,	6-40	4 09
7 Ś.	Engelberta,	6-42	4-07
8 C.	Bohdana,	6-43	4-06
9 P.	Teodora,	6-45	4-04
10 S.	Andrzeja z Awelinu,	6-46	4-03
45.	Ew. Mat. 13. Przypowieść o pszenicy i kakułu.		
11 N.	24 po św. Marcina	6-48	4-01
12 P.	5 Braci Polaków,	6-50	4-00
13 W.	Stanisława Kostki,	6-52	3 58
14 Ś.	Józefata,	6-54	3-56
15 C.	Leopolda, Gertrudy,	6-55	3-55
16 P.	Edmunda,	6-57	3-54
17 S.	Grzegorza Cudotwórcy,	6-58	3-53
46.	Ew. Mat. 13. Przypowieść o ziarnku gorzycy		
18 N.	25 po św. Pośw. baz. ś. P.	7-00	3-52
19 P.	Elżbiety,	7-01	3-51
20 W.	Feliksa z Valois,	7-03	3-49
21 Ś.	<i>Ofiarowanie N.M.P.</i>	7-04	3-48
22 C.	Cecylii p. m.	7-06	3-47
23 P.	Klemensa pap.	7-07	3-47
24 S.	Jana od Krzyża,	7-09	3-46
47.	Ew. Mat. r. 24. O okropnem spustoszeniu.		
25 N.	26 po św. Katarzyny p. m.	7-10	3-45
P.	Sylwestra op.	7-12	3-44
27 W.	Waleryana i Seweryna,	7-13	3-43
28 Ś.	Zdzisławy,	7-14	3-42
29 C.	Saturnina,	7-16	3-42
30 P.	Andrzeja ap.	7-17	3-41

Zmiany księżyca.

3 Kwadra 6 listopada 6 g. 4 m. wieczorem.
 Now 14 listopada 7 g. 29 min. wieczorem.
 1 Kwadra 21 listopada 11. g. 29 min. w nocy.
 Pełnia 28 listopada 7 g. 41 m. wieczorem.

Przepowiednie.

Gdy Marcinowa gęś po lodzie, będzie Boże Narodzenie po wodzie (i odwrotnie).
 Gdy miękko na Jędrzeja, to niedobra nadzieja.
 Na Wszech Świętych sztuka: utnij gałąź buka: gdy już soku niema, będzie tęga zima.
 Od 1 do 10 śnieg; 11 do 14 pogoda; 15 do 26 mrozy; 27 do końca śnieg z deszczem.

Pracuj, oszczędzaj, kształć się! — Oto trzy hasła, które nam powinny przyświecać. Trzymając się tych hasła, stanemy się naprawdę narodem, przed którym ugną czoła inne narody!

Z A P I S K I		Dochody	Rozchody	Różne wypadki rodzinne.
Razem . . .				

R o k 1917.t y.

Rok ten jest rokiem zwyczajnym o 365 dniach.

W roku 1917. ery chrześcijańskiej upływa lat:

- 5678 — od stworzenia świata podług żydów.
 2670 — od założenia Rzymu.
 2077 — od wynalezienia przez Chińczyków papieru z bawełny.
 2025 — od początku wyrobów porcelanowych w Chinach.
 1917 — od Narodzenia Chrystusa.
 1847 — od zburzenia Jeruzolimy.
 1838 — od pierwszego wybuchu Wezuwiusza.
 1782 — od ukazania się map geograficznych.
 1335 — od ery mahometańskiej.
 1155 — od zaprowadzenia dzwonów w kościołach.
 952 — od zaprowadzenia chrześcijaństwa w Polsce.
 879 — od wynalezienia nut muzycznych.
 836 — od napływu żydów do Polski.
 746 — od powstania pierwszego banku.
 737 — od pierwszych szyb w oknach.
 737 — od pierwszego wiecu wszystkich ziem polskich.
 707 — od wynalezienia kompasu.
 693 — od zjawienia się Mongołów w Europie.
 587 — od wynalezienia prochu.
 553 — od założenia akademii w Krakowie.
 531 — od połączenia Litwy z Polską przez małżeństwo Jadwigi z Jagiełłą.
 481 — od wynalezienia druku.
 445 — od pierwszej fabryki cukru.
 444 — od urodzenia Mikołaja Kopernika.
 425 — od odkrycia Ameryki przez Kolumba.
 417 — od pożaru zamku królewskiego w Krakowie.
 403 — od zgonu Jana Kochanowskiego.
 393 — od reformacji Lutra.
 348 — od czasu Unii Litwy z Polską (w Lublinie).
 335 — od wprowadzenia kalendarza Gregoryńskiego.
 321 — od przeniesienia stolicy Polski z Krakowa do Warszawy.
 317 — od czasu używania tytoniu.

- 308 — od wynalezienia teleskopów.
 305 — od zgonu Piotra Skargi.
 262 — od obrony Częstochowy przez Kordeckiego.
 261 — od zastosowania wahadeł do zegarów.
 260 — od wynalezienia zegarów ściennych.
 260 — od czasu, gdy Prusy przestały być podległe Polsce.
 259 — od spustoszenia Warszawy przez morowe powietrze.
 254 — od wynalezienia siły parowej.
 234 — od wyswobodzenia Wiednia przez Sobieskiego.
 222 — od ukazania się ołówek w handlu.
 206 — od zbudowania fortepianu.
 145 — od pierwszego rozbioru Polski (1772).
 141 — od czasu ogłoszenia niepodległości Stanów Zjednoczonych.
 124 — od drugiego rozbioru Polski (1793).
 122 — od trzeciego rozbioru Polski.
 121 — od zaprowadzenia szczepienia ospy.
 119 — od urodzin Adama Mickiewicza.
 110 — od utworzenia Księstwa Warszawskiego.
 107 — od urodzin Fryderyka Chopina.
 102 — od utworzenia Wielkiego Księstwa Poznańskiego pod panowaniem Prus.
 99 — od założenia pierwszego uniwersytetu w Warszawie.
 97 — od wynalezienia związków chemicznych.
 87 — od wybudowania pierwszej kolei żelaznej.
 86 — od pierwszego powstania w Polsce.
 84 — od pierwszego telegrafu elektrycznego.
 72 — od wynalezienia pierwszej maszyny do szycia.
 68 — od zgonu Juliusza Słowackiego.
 62 — od zgonu Adama Mickiewicza.
 62 — od pierwszej wystawy powszechnej (w Paryżu).
 56 — od uroczystego otwarcia Szkoły Głównej w Warszawie.
 54 — od ostatniego powstania w Polsce.
 2½ — od wybuchu wojny europejskiej.
 1½ — od zwycięstwa pod Gorlicami.
 1 — od pogromu Serbii i Czarnogóry.





PRZEDMOWA.

Strasne wypadki, jakie kolejno po sobie następując, nawiedziły ziemie polskie w pierwszym roku wojny, przeraziły społeczeństwo. To też ogólną cechą wszystkich warstw społecznych była apatya: Administracya wojskowa, która jako c. i k. Komenda obwodowa objęła w zarząd powiat opatowski, napotykała nie tylko trudności rzeczowe, ale walczyć musiała z powszechną obojętnością i budzić w ludności nanowo życie, które na chwilę zamarło. Tylko twarde poczucie obowiązku i zapal do pracy grona osób, wchodzących w skład Komendy obwodowej, zdołały ożywić i ufnością napełnić skołatanie nieszczęściami społeczeństwo. Podając do publicznej wiadomości niniejsze zestawienie statystyczne, po roku administrowania w tutejszym obwodzie, pragnie c. i k. Komenda obwodowa wydać aktualny i wiarogodny dokument, który wysiętli niejeden szczegół historyi wojny europejskiej, a kulturalnej ludności polskiej doda otuchy do wytrwałości i dalszej pracy, gdyż nawet sucho zestawione cyfry przekonują każdego, że żywotności społeczeństwa polskiego, jego kultury i rozwoju nie zmogła ani niewola rosyjska, ani nie zgniotła straszna wojna, która na ziemiach tych szaleje.

Zadanie administracyi wojskowej było trudne, lecz po chwilowej obojętności ludność powiatu chętnie poszła za jej wskazówkami, spełniała jej zarządzenia, rozumnie wspierała jej zabiegi, to też rok miniony wykazuje na każdym kroku zwrot ku lepszemu i postępkowi jaśniejszej przyszłości. Praw i obowiązujących ustaw nie zmieniano, wojnie musiano złożyć haracz, gdyż każda wojna ma swoje prawa i swoje wymagania, które egzekuwuje z największą bezwzględnością. Z całą siłą zabiegano skrętnie, by zatrzeć ślady wielkiej burzy i otworzyć bramy, wiodące do rozwoju i nowego życia. Gdyby administracyi wojskowej udało się tylko wytworzyć warunki takie jedynie, w których społeczeństwo przetrwałoby mogło wojnę, już spełniłaby swe zadanie, a jeśli już poroku wykazała ona może istny pęd ku lepszemu — to dowód, że administracyę tę ożywiały szczere chęci i głęboka sympatya dla ludności. Oby Opatrzność pozwoliła, by w roku następnym ludność powiatu znalazła się w lepszem i szczęśliwsem jeszcze położeniu, a stać się to może, gdy zaufanie jej do administracyi wojskowej, oparte na obecnie wykazanych i niezbitych faktach pogłębi się i wzrośnie.

OPATOWSZCZYZNA.

Prastara to i rdzennie polska dzielnica, dziś zepchnięta do roli głębokiej prowincyi, ongiś jednak na przestrzeni tutejszego obwodu wrzało i kipiało życie i niejedyn akt o wielkiej historycznej doniosłości miał tu miejsce. Dwa miasta, dziesięć osad i 23 gminy tworzą dzisiejszy obwód opatowski. Gleba wyjątkowo żyzna, na której uprawa pszenicy, buraków, obok obfitych pastwisk i łąk i starych lasów od wieków dostatkowo żywiła starą plemię z dawien dawna tu osiadłe. Ludność rdzennie polska. Po miastach i osadach mieszka także ludność żydowska.

Stolicą obwodu jest Opatów.

Dziś cicha i skromna prowincjonalna miścina, ożywiona jedynie siedzibą władz obwodowych, a jednak jest to jedno z najstarszych polskich miast. Już w wieku XIII Opatów był bardzo zaludnionem, przemysłowem i handlowem miastem. Ówczesny główny szlak handlowy, prowadzący na Sandomierz ku Rusi spowodował, że w Opatowie były wielkie składy towarów, idących ze wschodu na zachód i naodwrot. Nikt by nie uwierzył, że ta cicha dziś miścina była ongi gwarnem, różnojęzycznym środowiskiem, w którym kupcy z całego świata wymieniali i sprzedawali towary. Pełno tu było Ormian, Greków, Persów, Wołochów, dążących ze wschodu, którzy spotykali się tu w Opatowie z kupcami z zachodu — Niemcami, Francuzami i Holendrami. Ówczesny rynek opatowski, szczególnie w czasie trzech dorocznych jarmarków, trwających po dwa tygodnie, podobny był raczej do wieży Babel, aniżeli do sie lankowego, swą ciszą i monotonością raczej wieś przypominającego dzisiejszego rynku. Ale też wówczas mieszkali tu dumni patrycyusze miasta, które w wieku XV i XVI nosi nazwę „Wielki Opatów“.

Ówczesne miasto rozłożone było około kościoła dziś po-bernardyńskiego, dopiero Wilhelm, biskup lubuski, w roku 1282 otrzymuje przywilej na zbudowanie nowego miasta na sąsiednim wzgórzu koło kolegiaty, gdzie rozrosło

nowe, do dziś istniejące miasto, stare zaś upadło zupełnie.

Parafię przeniesiono do kolegiaty, a na starem wzgórzu wzniesiono klasztor Bernardynów. Mniej więcej od 1257 r. aż do początków XVI wieku, Opatów wraz z 16 wsiami należał do biskupów lubuskich ze Ślązka. Około 1518 roku nabywa Opatów z przyległemi wsiami Krzysztof Szydłowiecki, który otacza miasto wysokimi murami i czterema warownemi bramami, z których utrzymała się jeszcze jedna, zwana Warszawską.

Któż, patrząc dzisiaj na Opatów, przypuściłby, że ta miścina już w XVI wieku miała wodociągi.

Opatów przeszedł cały szereg wstrząśnień i strasznych klęsk, które nie tylko rozwój miasta, ale i byt jego podkopywały. Samych napadów tatarskich przecierpiał Opatów cztery (w 1241 r., 1259, 1260 i najstraszniejszy, niespodziany w roku 1502).

Drugą wojnę szwedzką za Karola XII i bratobójczą walkę między zwolennikami Augusta II i Stanisława Leszczyńskiego dotkliwie odczuł Opatów.

Także straszne pożary niszczyły miasto. W kronikach czytamy, że w r. 1551 spłonęło całe miasto wraz z archiwum miejskiem, w roku 1751 znowu pożar niszczy miasto, a w 1834 r. dwieście dwanaście domów staje się pastwą płomieni.

W latach 1622 i 1657 dziesiątkują ludność choroby epidemiczne.

Aż do końca XVI wieku ludność Opatowa jest wyłącznie chrześcijańską. W wieku XVII napływają licznie Żydzi, którzy zaraz ujmują handel w swe ręce.

Dziś o całej świetności „Wielkiego Opatowa“ świadczą jedynie trzy zabytki: kolegiata, kościół po-bernardyński i brama Warszawska.

Obecnie wojna europejska, dzięki położeniu miasta w kotlinie, nie wyrządziła nadzwyczajnej krzywdy, mimo, że uporeczywe i długotrwałe bitwy rozgrywały się tuż pod Opatowem.

Drugiem miastem, obecnie prawie

więcej zaludnionem od Opatowa, jest Ostrowiec — ongi własność książąt Ostrogskich, którzy ufundowali tutaj kościół i założyli parafię. Po wygaśnięciu Ostrogskich, Ostrowiec zmienia panów, aż do czasu, póki nie staje się własnością Banku Polskiego, który tu zapoczątkował i ugruntował rozwój przemysłu żelaznego. Od roku 1876 fabryki ostrowieckie wielkich pieców zatrudniają całe rzesze urzędników i robotników,

Ożarów, Iwaniska, Kunów, Waśniów, Łagów.

Ćmielów jest to stara siedziba rodziny Odrowążów-Szydłowieckich, aż do końca XVI wieku nosząca nazwę wsi Szydłów, następnie Szydłowiec. Później z Szczmielowa, względnie Trzmielowa, powstał Ćmielów. Przywilej króla Aleksandra w r. 1505 podnosi tę wieś do godności miasta, rządzącego się prawem magdeburskiem, mającego osobnego



przetapiając miejscowe rudy żelazne. — Fabryka ta jednak położoną jest we wsi Klimkiewiczowie tuż pod Ostrowcem i stanowi prawie sama dla siebie oddzielną osadę, łączącą się bezpośrednio z Ostrowcem. Dzięki swemu położeniu przy linii kolejowej Ostrowiec jest ważną siedzibą handlu i ma przed sobą w tym kierunku ładną przyszłość. W pobliżu Ostrowca leży fabryczna miejscowość Bodzechów.

Do najważniejszych osad (dawnych miasteczek) należą: Ćmielów, Raków,

wójta. Do najwyższego rozkwitu dochodzi Ćmielów za czasów Zygmunta I. Kwitnie wtedy rzemiosło i rozwija się poważny stan mieszczański. Kanclerz Szydłowiecki buduje na łące umocniony i ładny zamek, otoczony fosą. Po Szydłowieckim Ćmielów zmienia często panów. W XVII wieku plądrują miasto Szwedzi, a mogiła za Brzostową jest smutną pamiątką tych czasów. Miasteczko zupełnie zniszczone, wkrótce jednak odżyło na nowo. Stare kroniki notują, że w 1702 roku miasto zostało

znowu splądrowane. — Mieszczanstwo Ćmielowa zajmuje się garncarstwem, a wyroby swoje spławia Wisłą do Gdańska. W powstaniu w r. 1863 bierze Ćmielów czynny udział. W Ćmielowie znajdują się obecnie fabryka porcelany, przerabiająca glinę, kopaną w lesie Bałtowskim.

W okolicy Kunowa jest bardzo poważna osada, Nietulisko-fabryczne, powstała za rządów polskich w czasach królestwa Kongresowego z dawnych Kuźnic.

Raków, założony w roku 1559 przez Jana Siemińskiego, otrzymał nazwę od herbu Warnia, wyobrażającego raka.

Z powodu bardzo silnego napływu wszelkiego rodzaju innowierców, miasto szybko wzrastało, o czym najlepiej świadczy fakt, że już w roku 1575 osiedliło się tu mnóstwo rzemieślników, powstały fabryki sukna, papiernia, a nawet drukarnia. W r. 1602 w tej sławnej siedzibie aryanizmu powstaje wyższa szkoła, którą w Polsce nazywano „Sarmackimi Atenami“. W szkole tej wykładali profesorowie o sławnych wówczas w Polsce nazwiskach. Sławny astronom i historyk, Stanisław Lubieniecki, pochodził z Rakowa. W roku 1638 szkołę tę zamknięto. Od tego czasu miasto poczyna chylić się ku upadkowi. Od czasu rabunku kozaków Rakoczego, pobitych przez podjazd polski, z Janem Chryzostomem Paskiem na czele, Raków zupełnie opustoszał. Na miejscu dawnych budowli i brukowa-

nych ulic pozostały piachy lub gdzieniegdzie uprawne pola. Do reszty zrujnowały Raków pożary w r. 1855, 1888 i 1895. Jedyną pamiątką dawnej świetności Rakowa jest kościół, przebudowany ze zboru aryańskiego, a ofiarowany przez Aleksandrę Wiszowatą.

Z dawnych zabytków pańskiej świetności wymienić wypada ruiny zamku Ossolińskich w Ujeździe pod Iwaniskami. O zamku tym, pełnym magnackiego przepychu, dużo w Polsce mówiono. Między innymi krąży legenda, iż budowę tego zamku przeprowadzono według liczb kalendarzowych.

I tak: cztery baszty miało oznaczać cztery pory roku, dwanaście wielkich sal — 12 miesięcy, pięćdziesiąt dwa pokoje oznaczało—52 tygodnie, a okien było tyle, ile dni w roku.

Poza tym oprócz wielu kościołów starych i pięknych nierzadko spotyka się starszylacheckie dwory, rozrzucone tu i owdzie po licznych wioskach obwodu.

Lud tutejszy, szczególnie w zachodniej części obwodu, opowiada całe mnóstwo legend i podań, w których na swój sposób uwiecznił bądź to ważniejsze wypadki historyczne, bądź też fantastyczne potworzył bajki o szklanej górze, o strasznych zbrojcach i t. p.

We wschodniej części obwodu, położonej nad brzegami Wisły, lud od wieków spławiał „sandomierkę“ i wyroby zduńskie do Gdańska, opowiadając o pięknych zamkach i grodach nadbrzeżnych.



I. C. i k. Komendy i urzędy.

KOMENDA

c. i k. Wojskowej Jeneralnej Gubernii w Lublinie.

C. i k. generał-gubernator, Karol Kuk, ozdobiony krzyżem komandorskim Leopolda z dekoracją wojenną i w. i. — Zbrojmistrz polny.

Zastępca generał-gubernatora: Grzesicki Wiktor, ozdobiony krzyżem kawalerskim Leopolda z dekoracją wojenną i w. i. Generał-major.

Szef sztabu: Hausner Artur, ozdobiony orderem żelaznej korony 3 kl. z de-

koracją wojenną i w. i. — podpułkownik sztabu generalnego.

Inspektor gubernialny dla obwodu Opatowskiego w Radomiu: Generał-major Lustig v. Preanfeld Karol ozdobiony krzyżem komandorskim Franciszka Józefa i w. i.

Przydzielony: Niesiołowski Gawin v. Niesiołowice Witold, major, ozdobiony wojskowym krzyżem zasługi III kl. z dekoracją wojenną i w. i. — Szef Krajowego komisaryatu cywilnego: Dr. Jerzy Pe-ray Madeyski, tajny radca i szef sekc.

Skład c. i k. Komendy Obwodowej.

Komendant obwodowy:

1. oficer sztabowy

Zast. Komendanta obwodowego:

1. oficer sztabowy

Kierujący Komisarz cywilny:

1. urzędnik polityczny VII. lub VIII. rangi.

<p>Oddział wojskowy pod kierownictwem Zastępcy komendanta obwodowego.</p>	<p>Oddział administracyjny pod kierownictwem kierującego komisarza cywilnego.</p>
<p>Adjutantura Oddział wywiadowczy Oddział sztabowy Oddział techniczny Oddział gospodarczy Oddział rachunkowy i kasowy Duszpasterstwo wojskowe</p> <hr/> <p>Sąd wojskowy wzaz z aresztem polowym</p> <hr/> <p>Komenda żandarmeryi obwodowej.</p>	<p>Referat polityczny i policyjny Referat oświaty i szkolnictwa Referat przemysłowy i socjalno-polityczny (wraz z biurem pośrednictwa pracy) Referat gospodarczy i lasowy (wraz ze sprawami łowieckimi, ochroną ptaków i rybołóstwem) Referat sanitarny Referat weterynarski Referat skarbowy dla bezpośredniego i pośredniego opodatkowania (włącznie ze strażą skarbową).</p> <hr/> <p>Sąd obwodowy (trybunał sądowy)</p> <hr/> <p>Obwodowy urząd lasowy.</p>

C. i k. Komenda obwodowa w Opatowie.

C. i k. komendant obwodu: Fehmel Waleryan, ozdobiony kawalerskim krzyżem orderu Franciszka Józefa, wojskowym krzyżem zasługi III kl. z dekoracją wojenną i w. i. — pułkownik.

Zastępca komendanta obwodu: Hahorkiewicz Władysław, ozdobiony wojskowym krzyżem zasługi III kl. z dekoracją wojenną i w. i. — podpułkownik.

I. Oddział wojskowy

pod kierownictwem zastępcy komendanta obwodu:

Adjutantura c. i k. Komendy obwodowej: Bauer Rudolf, ozdobiony medalem zasługi na wstędze wojskowego krzyża zasługi i w. i. — kapitan adjutant.

Wojskowa Komenda stacyjna w Opawie: Juliusz Wimmer, nadporucznik.

Wojskowa Komenda stacyjna w Ostrowcu: Józef Möckl — nadporucznik.

Służba techniczna:

Piaskiewicz Tadeusz — inżynier obwodowy, ozdobiony złotym krzyżem zasługi z koroną na wstędze medalu waleczności.

Oddział gospodarczy:

Prohaska Władysław, kapitan;
Grieswald Alojzy, nadporucznik;
Stutenberg Józef hrabia, nadporucznik i podkomorzy;
Józef Friedman, chorąży.

Kasa i rachunkowości:

Sokal Paweł — wojskowy starszy oficyał rachunkowy;
Beinhauner Adolf, porucznik rachunkowy, ozdobiony srebrnym krzyżem zasługi z koroną na wstędze medalu waleczności;
Milski Jerzy, zarządca podatkowy;
Romański Waleryan, oficyał podatkowy
Grek Karol, oficyał podatkowy.

Sąd wojskowy:

Kindelski Paweł, ozdobiony wojsk. medalem zasługi na wstędze wojsk. krzyża zasługi, kapitan auditor.

Brucker Maksymilian, nadporucznik auditor;

Majewski Mieczysław, nadporucznik auditor;

Tomoróg Emil, nadpor. auditor.

Obwodowa Komenda żandarmeryi.

Komendant żand.: Justus Schmidt, rotmistrz.

Komenda uzupełniająca koni.

Komendant: Major Henryk v. Gепpert.

II Oddział administracyjny

pod kierownictwem nadkomisarza cywilnego, dra Cyfrowicza Augusta, nadkomisarza powiatowego.

Referat polityczny i policyjny:

Prezentkiewicz Edmund, komisarz powiatowy, ozdobiony złotym krzyżem za

sługi z koroną na wstędze medalu waleczności;

Eckhardt Stanisław, koncypista Namiestnictwa;

Dobrzęcki Albin, sekretarz powiatowy;

Bikart Antoni, kancelista c. k. Namiestnictwa, ozdobiony złotym krzyżem zasługi na wstędze medalu waleczności;

Kotowicz Stanisław, oficyał Namiestnictwa.

Referat oświaty i szkół:

Zajączkowski Wacław, inspektor szkół obwodu, ozdobiony złotym krzyżem zasługi medalu waleczności.

Referat handlowy i pośrednictwa pracy:

Reitzner Rudolf, nadporucznik;

Cada Kamill, nadporucznik.

Referat sanitarny:

Dr. Merunowicz Roman, c. i k. starszy lekarz i lekarz obwodu;

Kalman Aradi, chorąży sanitarny.

Referat weterynaryjny:

Kwieciński Jan, obwodowy lekarz weterynaryjny.

Referat skarbowy:

Truskiewicz Hipolit, radca skarbowy;

Wojtas Wojciech, komisarz skarbowy;

Stefan Leśków, oficyant;

Jan Trybus, oficyant;

Wacław Fliss, egzekutor.

Komenda obwodowa straży skarbowej:

Wendel Karol, ozdobiony złotym krzyżem zasługi na wstędze medalu waleczności, komisarz straży skarbowej I kl.

Sąd obwodowy:

Zwoliński Maryan, sędzia powiatowy ozdobiony kawalerskim krzyżem orderu

Franciszka Józefa z dekoracją wojenną;

Dr. Juźwa Alojzy, sędzia.

Kancelaryja sądowa:

Szpilecki Władysław, oficyał kancelaryjny, ozdobiony złotym krzyżem zasługi na wstędze medalu waleczności;

Kajetanowicz Józef Antoni, oficyał kancelaryjny.

Obwodowy urząd lasowy w Woli lagowskiej.

Suchecki Zygmunt Kazimierz, nadporucznik, ozdobiony wojsk. medalem zasługi na wstędze wojsk. krzyża zasługi.

Lagosz Franciszek, inżynier lasowy.

Rozmieszczenie Żandarmeryi.

Komendant obwodowej Żandarmeryi: **Rotmistrz Justus Schmidt.**

POSTERUNKI ŻANDARMERYI:

KOMENDA OBWODOWA ŻANDARMERYI W OPATOWIE.

Nr.	SIEDZIBA	Rejon posterunku- obejmuje miejscowości :
1.	Opatów	Magistrat: Opatów Gmina: Opatów
2.	Iwaniska	" Iwaniska
3.	Kielczyna	" Małkowice
4.	Raków	" Raków " Rembów
5.	Łągów	" Łągów " Gęsice " Piórków
6.	Modliborzyce	" Modliborzyce " Baćkowie
7.	Waśniów	" Waśniów " Grzegorzowice " Momina-Boksice
8.	Sadowie	" Sadowie
9.	Ostrowiec	" Ostrowiec " Częstocice
10.	Kunów	" Kunów
11.	Cmielów	" Cmielów
12.	Borya	" Ruda-Kościelna
13.	Julianów	" Julianów
14.	Lasocin	" Lasocin
15.	Ożarów	" Ożarów
16.	Wojciechowice	" Wojciechowice
17.	Czyżów-Szlachecki	" Czyżów-Szlachecki

Rozmieszczenie straży skarbowej.

Komendant obwodowej straży skarbowej: **Komisarz I kl. Karol Wendei.**

POSTERUNEK STRAŻY SKARBOWEJ.

	Nr.	SIEDZIBA	Rejon posterunku obejmuje magistraty i gminy
OPATÓW Respicient: Leopold Tebinka	1.	Opatów	Magistrat: Opatów Gmina: Opatów " Sadowie
	2.	Iwaniska	" Iwaniska " Malkowice " Modliborzycze " Baćkowice
	3.	Łągów	" Łągów " Rembów " Piórków " Gęsice
OSTROWIEC Komisarz II kl. Józef Kędzierski	4.	Ostrowiec	Magistrat: Ostrowiec Gmina: Częstocice " Kunów " Bodzechów
	5.	Waśniów	" Waśniów " Grzegorzowice " Boksice
	6.	Cmielów	" Cmielów " Ruda Kościelna " Wojciechowice
OŻARÓW Resp. Marcin Wandycz.	7.	Ożarów	" Ożarów
	8.	Julianów obecnie Brzozowa	" Julianów
	9.	Lasocin	" Lasocin " Czyżów-Szlachecki

Urzędy etapowe pocztowo-telegraficzne.

I kl. w Polsce.

Opatów.

Kierownik urzędu, oficyał, Jan Rysawy;
przydzielony oficyał—Maryan Pacholek;
asystent pocztowy, Jan Kołodkiewicz.

Ostrowiec.

Kierownik urzędu, oficyał Józef Jarosz.
przydzielony adjunkt pocztowy — Wil-
helm Müller.

Biłograj
Busk w Polsce
Chołm
Dąbrowa w Polsce
Działoszyce
Działoszyn
Granica
Grubieszów
Janów w Polsce
Jędrzejów
Kielce
Końsk
Kozienice
Kraśnik
Krasnostaw
Lubartów
Lublin
Miechów
Noworadomsk
Olkusz
Opatów w Polsce
Opoczno w Polsce
Ostrowiec
Pińczów
Piotrków
Puławy
Radom
Sandomierz
Skarżysko
Staszów
Szczekociny
Obwód Tomaszów
Wierzbnik

Włoszczowa
Wolbrom
Zamość.

Urzędy etapowe pocztowe II kl. w Polsce.

Iwaniska.

Właściciel poczty — Piotr Gibowski.

Ożarów.

Właściciel poczty — Bohdan Cielecki.
Bełchatów
Chmielnik
Gorzkowice
Iwaniska
Kazimierza Wielka
Klimontów
Kłomnice
Koprzywnica
Jedlińsk
Nowa Brzeźnica
Nowy Korczyn
Ożarów
Pajęczno
Pilica
Pradła
Proszowice
Rudniki
Skała w Polsce
Skalbmierz
Sławków w Polsce
Słomniki
Stopnica
Strzemieszyce
Sulejów
Szczereów
Szydłów
Windawa
Wodzisław
Wolborz
Żarki
Zawichost.



Sądownictwo.

Rozporządzeniem naczelnego Wodza armii z dnia 29 maja 1916 Dz. rozp. Nr. 58 zrównaną została kompetencya dotychczasowych sądów gminnych z kompetencyą Sędziów pokoju, skutkiem czego też sądy gminne używają odtąd historycznej nazwy Sądów pokoju.

Drugą instancją dla Sądów pokoju jest sąd obwodowy w każdym obwodzie, działający jako dotychczasowy Zjazd Sędziów pokoju.

Równocześnie w miastach gubernialnych restytuowane zostały trybunały w danym ich ustroju.

O środkach prawnych przeciw rozstrzygnięciom Trybunałów orzeka Sąd cywilny odwoławczy (apelacyjny) przy jeneralnem gubernatorstwie wojskowem w Lublinie.

Sądy w okręgu Opatowskiej c. i k. Komendy obwodowej.

C. i k. Sąd obwodowy w Opatowie.

c. k. Sędzia powiatowy	Maryan Zwołański	jako Przewodniczący jako Sędzia Pokoju miast Opatowa i Ostrowca
c. k. Sędzia	Dr. Alojzy Juzwa	
c. k. oficyał	Władysław Szpilecki	
c. k. oficyał	Józef Kajetanowicz	
sekretarz hipoteczny	Kazimierz Judycki	
komornik sądowy	Ludwik Kosiński	

notaryusz Seweryn Horodyski.

Sądy Pokoju.

Siedziba Sądu	Gminy miejscowej kompetencyi Sądu podległe	Imię i nazwisko Sędziego	Imię i nazwisko sekretarza sądowego
Opatów	Opatów (okręg miejski) Baćkowie, Modliborzycy i Sadowie	Ludwik Żekowski	Antoni Dec
Iwaniska	Iwaniska, Gęsice, Małkowie, Rembów	Antoni Gawroński	Józef Leśniewski
Łągów	Łągów, Grzegorzowice i Piorków	Wincenty Reklewski	Roman Pajkert
Kunów	Kunów, Boksyce, Częstocice i Waśniów	Gustaw Ośniałowski	Józef Kaniewski
Ćmielów	Ćmielów, Bodzechów, Ruda Kościelna i Wojciechowice	Aleks. Russocki	Piotr Snopkiewicz
Ożarów	Ożarów, Czyżów szlachecki Julianów i Lasocin	Wład. Świerzyński	Feliks Cielecki

Na listę zastępców stron c. i k. Sądu obwodowego w Opatowie zostali wpisani:

I. Adwokat przysięgły, Gustaw Poraski w Ostrowcu,

II. obrońcy prywatni:

1. Stanisław Pietraszewski w Opatowie,
2. Kazimierz Kwieciński w Kunowie.
3. Leonard Skoczewski w Ćmielowie,
4. Wacław Glibowski w Iwaniskach,
5. Janasz Sylberman w Opatowie.

III. Kościół rzymsko-katolicki.

Urzędy parafialne.

Nr porządkowy	Miejscowość	Imię i nazwisko proboszcza
1	Baćkowice	Ks. Władysław Tytko
2	Bardo	„ Apolinary Cukrowski
3	Bidziny	„ Franciszek Furmański
4	Ćmielów	„ Kasper Zielonka
5	Czyżów-Szlachecki	„ Józef Godziszewski
6	Denków	„ Jan Nowakowski
7	Gierczyce	„ Jan Kadłubiec
8	Gliniany	„ Paweł Szumański
9	Grocholice-Wszechświęte	„ Stefan Kasperski
10	Grzegorzowice	„ Zenon Laskowski
11	Janików	„ Jan Kadłubiec
12	Iwaniska	„ Henryk Skowierczak
13	Kiełczyzna	„ Feliks Cerkoński
14	Krynki	„ Antoni Aksamitowski
15	Kunów	„ Lucyan Muszalski
16	Lasocin	„ Antoni Kluczkowski
17	Łagów	„ Antoni Czarkowski
18	Momina	„ Józef Czernikiewicz
19	Modliborzyce	„ Maryan Kotowski
20	Mychów	nieobsadzone
21	Mydlów	„ Ignacy Szatkowski
22	Opatów	„ Roman Cieszkowski
23	Ostrowiec	„ Władysław Włodecki
24	Ożarów	„ Tomasz Chachulski
25	Przybysławice	„ Józef Zientarski
26	Ptkanów	„ Józef Świechowski
27	Raków	„ Józef Drabowicz
28	Ruda-Kościelna	„ Marcin Borkowski
29	Ruszków	„ Antoni Adamski
30	Słupia Nadbrzeżna	„ Aleksander Pawiński
31	Sobótka	„ Stefan Zagner
32	Strzyżowice	„ Stanisław Górski
33	Szewna	„ Edward Szatowski
34	Szumsko	„ Teodor Pajęczkowski
35	Trójca	„ Stanisław Rączkowski
36	Waśniów	„ Romuald Jabłoński
37	Wojciechowice	„ Karol Sławiński
38	Zbylutka	„ Andrzej Rachunek



IV. Wyznania niechrześcijańskie.

Rabinaty.

- 1) Ćmielów — M. Leiman
- 2) Iwaniska — I. Widerman
- 3) Kunów — I. I. Landau
- 4) Łagów — H. B. Rozen

- 5) Opatów — Ch. I. Bach
- 6) Ostrowiec — M. Ch. Haltsztuk
- 7) Ożarów — A. Sz. Epsztajn
- 8) Raków — D. Wajnberg
- 9) Waśniów — B. Szwarc.



V. Instytucje naukowe, dobroczynne i społeczne.

Ruch oświatowy w obwodzie Opatowskim.

Każdy naród w życiu swem ma idee, silniejsze od zadawanych ciosów. Dla narodu polskiego ideą tą jest dążenie do zrównania kultury kraju ojczystego z kulturą naszych zachodnich sąsiadów.

Nawet w najtragiczniejszym dla ojczyzny momencie, w czasach rozbiorów, szlachetniejsze jednostki, ratując Polskę jako państwo, stworzyły instytucję, która jak gwiazda najjaśniejsza błyszczeć będzie na horyzoncie historii ojczystej. Błogosławionej pamięci instytucją tą, jak gdyby rodzajem pierwszego w Europie ministerium oświaty była Komisya Edukacyjna.

Pod hasłem: „Przez reformę oświaty do postępu“ z gorączkowym pośpiechem krzątano się około krzewienia oświaty, zakładano cały szereg szkół o różnym programie, reformowano szkolnictwo i po kilku latach intensywnej pracy nasze zakłady naukowe za rządów Królestwa kongresowego prześcigały nawet w niektórych kierunkach uczelnie innych narodów.

Lecz nieszczęśliwy los nie pozwolił doczekać się skutków tych błogosławionych i mądrych zabiegów. Katastrofy, spowodowane upadkiem powstań w 31 i 63 roku, wywołały bezwzględne i bezlitosne represalia ze strony rządu rosyjskiego na terenie Królestwa Polskiego.

Zaczęto od rugowania ze szkół języka polskiego i zastępowania go przez język rosyjski. Dla większości ogółu uniedostępniono znajomość dziejów ojczystych. Wogóle rugowano z programu szkół wszystko, co tylko Polskę przypominało.

I zdawało się, że duch nieszczęśliwego narodu zamarł od zadawanych mu

ciosów, że nad znękanym krajem, jak miecz Damoklesa zawisło dantejskie: „Porzućcie wszelkie nadzieje“.

Lecz oto jak jasny promyk w historii naszej kultury przewija się rok 1905. I znów ludzie dobrej woli, jak w owych tragicznych chwilach, korzystając z iluzorycznej konstytucji, nadanej przez rząd rosyjski, skwapliwie rzucili się do pracy społecznej, zaczynając od oświaty.

Na czele tego ruchu staje sympatyczne towarzystwo — Macierz szkolna. Od wszystkich warstw społecznych napływały szczodre ofiary, które umożliwiły otwarcie całego szeregu wzorowo zorganizowanych szkół ludowych.

Cały ruch jednak, ten niezbity dowód żywotności i kultury narodu polskiego, został zatamowany brutalnie ręką gnębiącego wszystko, co polskie, rządu rosyjskiego.

Rozpoczęła się znowu praca podziemna. Znikły szkoły, a powstawały ochronki, znikło hasło oświaty, ale tylko pozornie, aby pod płaszczykiem dobroczynności krzewić dalej ideę postępu i zdążać do kultury. Znowu przed ochronkami lub u okien tychże pełni straż dziecię polskie, by ustrzedz gromadkę swych współtowarzyszy i apostołsko swój obowiązek pojmując ochroniarce przed czujnym okiem strażnika. Ochronka bowiem przejmuje obowiązki szkoły ludowej.

Tak przetrwano do roku 1915. Ledwo ucichły armaty i przesunął się miążdzący walec wojenny ku wschodowi i ledwo społeczeństwo spostrzegło, że kajdany moskiewskie opadły, pierwszą myślą,

pierwszym odruchem i pierwszym zabiegiem było hasło oświaty. Na całym terenie Królestwa zawrzała czynna i gorączkowa praca.

Ze ten ruch był jednolity i wszechstronny, że żadna dzielnica nie pozostała w tyle, świadczy najlepiej fakt, co zrobiono w tym czasie na maleńkiej części polskiej ziemi, na terenie obwodu opatowskiego. PozwólmY przemówić cyfrom :

W roku 1913 i 1914 istniało 48 szkół publicznych i 8 prywatnych o 75 klasach i 75 siłach nauczycielskich, a w rok potem ilość szkół publicznych wzrosła do 80, prywatnych do 12 o łącznej ilości 117 klas i 117 sił. W tym samym czasie wzrosła znacznie frekwencja dzieci, bo kiedy za czasów rosyjskich uczęszczało do szkół 2009 dzieci, to w bieżącym roku ilość dzieci dosięgła cyfry 7200.

Zdawałoby się, że ochronki przestaną być aktualne z chwilą, kiedy swobodna szkoła ludowa spełnia swoje zadanie, lecz i w tym kierunku widzimy poważny postęp, gdyż liczba ochron z 13 o 655 dzieciach wzrosła do 15 o 850 dzieciach.

Co do ilości zakładów średnich nie zaszły żadne zmiany, lecz podniosła się znacznie frekwencja i poziom naukowy.

Nietylko o przyszłym pokoleniu pamiętano. W miesiącach zimowych powstało 11 kursów, urządzonych w celu zwalczania analfabetyzmu wśród dorosłych, a ludzie dobrej woli, powoławszy do życia dwa towarzystwa: „Humanitarno-oświatowe“ w Opatowie“ i „oświatowe“ w Ostrowcu utworzyli cały szereg czytelni ludowych, gdzie rolnik po całodziennej pracy czyta czasopisma i książki pożyteczne.

Szkolnictwo ludowe nie może wprawdzie jeszcze zadośćuczynić wymogom powszechnej oświaty, gromadząc zaledwie około 25 proc. dziatwy w wieku

szkolnym, bo dla wychowania wszystkich dzieci potrzebaby okragło 500 klas.

Na podstawie dotychczasowych wyników przewidywać należy, że organizacya szkolnictwa ludowego postępować będzie w przyspieszonym tempie.

Wypada tu podkreślić, że żadna szkoła ludowa nie została narzuconą, że wszędzie gromady wiejskie dobrowolnemi uchwałami domagały się oświaty i w całym szeregu wypadków wieśniak sam zabiegał, aby ułatwić pierwsze kroki zorganizowanej szkoły, co jasno dowodzi, że ludu polskiego, trzymanego wprawdzie zdala od oświaty, żadna przemoc, ani żadna perfidya nie zdołały pozbawić wrodzonej mu kultury narodowej.

Ustanowione w każdej gminie rady szkolne miejscowe napotykają wprawdzie na nadzwyczajne przeszkody pod wieloma względami, ożywione jednak szczerym duchem obywatelskim, współdziałają coraz intensywniej przy organizowaniu nowych szkółek. Nierzadko też zdarzają się tygodnie, w których codzien powstaje nowa szkółka; dobry przykład zaś, jak zawsze, tak i w tym wypadku cuda działa. Za wzór postawić tu należy gminę opatowską, w której już niema wsi bez szkoły, a ruch w tym kierunku ogarnia obecnie ludność w całym szeregu gmin.

Jest to potężny odruch ludu, który budzi się do wielkiej przyszłości. Jest to świadomość, że najgorszą klęską naszą, gorszą od klęski na polu bitew, jest ciemnota.

Jest to potężny przejaw woli narodu, który w obecnym huraganie światowym widzi zaranie zmartwychwstajej Polski.

Czarne chmury odsłonią nam jaśniejszą przyszłość, byle tylko żywi nie stracili nadziei i przed narodem nieśli oświaty kaganiec.

SZPITALA.

W Opatowie: szpital św. Leona.

W Opatowie i Ćmielowie epidemiczne szpitale kolumny ks. biskupa w Krakowie i w Ostrowcu epidemiczny szpital miejski.

Szpital fabryczny w Klimkiewiczach.

LEKARZE.

1. Dr. Merunowicz Roman w Opatowie, c. i k. starszy lekarz obwodowy.

2. Dr. Komenda Wacław w Opatowie, ordynator szpitala św. Leona.

3. Dr. Malingier Abraham w Ostrowcu.

4. Dr. Skwara Piotr, ordynator szpitala epidemicznego w Ostrowcu.

5. Dr. Sznuk Tadeusz w Ostrowcu.

6. Dr. Wardyński Adam w Ostrowcu, ordynator szpitala fabrycznego.

Apteki i droguerye.

Nr. p.	PRZEMYSŁ	NAZWISKO i IMIĘ	MIEJSCOWOŚĆ
1.	Apteka	Świestowski Edmund	Opatów
2.	„	Żakowski Jan	Ostrowiec
3.	„	Dąbrowski Józef	Ożarów
4.	„	Królikowski Stefan	Ćmielów
5.	„	Galecka Anna	Kunów
6.	„	Gruszczyński Stanisław	Łągów
7.	„	Chiciński Jan	Raków
8.	„	Romanowicz Bolesław	Iwaniska
9.	„	Fabryczna	Klimkiewiczów
1.	Droguerye	Piontowski Kazimierz	Opatów
2.	„	Wołowski Edward	Ostrowiec
3.	„	Janicki Teodor	Ostrowiec

Ochronki prywatne.

	GMINA	MIEJSCOWOŚĆ
1.	Ćmielów	Ćmielów
2.	Częstocice	Bolesławów
3.	„	Częstowice
4.	„	Denków
5.	Grzegorzowice	Jeleniów
6.	Kunów	Kunów
7.	Lasocin	Karsy
8.	Modliborzyce	Kobylany
9.	Wojciechowice	Bidziny
10.	„	Wojciechowice
11.	Rembów	Raków
12.	Opatów	Opatów (miasto)
13.	Ostrowiec	Ostrowiec
14.	Ożarów	Wonice
15.	Jeleniów	Grzegorzowice.

Stowarzyszenie Spożywcze i instytucje spółdzielcze.

1. W Opatowie: Stowarzyszenie spożywcze, założone w roku 1907; liczy członków 341 i sprzedało w roku 1915 towarów za 204.000 kor.

2. W Ostrowcu:

a) Stowarzyszenie spożywcze, założone w roku 1901; liczy członków 124 i sprzedało w roku 1915 towarów za 200.900 koron;

b) Piekarnia spółdzielcza „Przyszłość“, założona w roku 1912; liczy członków 131, a obrót w roku 1915 wynosił 195.000 koron.

Stowarzyszenia spożywcze czynne.

3. W Łągowie
4. W Kunowie
5. W Nietulisku

Straże ogniowe.

są czynne w następujących miejscowościach:

1. Opatów,
2. Ostrowiec,
3. Ćmielów,
4. Ożarów
5. Łągów.

Instytucje i Stowarzyszenia dobroczynne i społeczne.

A. w Opatowie:

1. Szpital św. Leona, urządzony na 50 do 60 łóżek;
2. Chrześcijańskie Towarzystwo dobroczynności, które prowadzi:
 - a) ochronkę,
 - b) czytelnię i
 - c) salę zajęć.
3. Humanitarno -o światowe Stowarzyszenie kobiet, które pomiędzy innymi pracami prowadzi Tanią kuchnię.
4. Kółko rolnicze.
5. Kółko ziemianek.
6. Liga kobiet.
7. Towarzystwo miłośników sceny.
8. Żydowskie Stowarzyszenie miłośników czytania.
9. Żydowskie Towarzystwo dobroczynności „Ezro“.
10. Żyd. Towarz. dobroczynności Linas Hacedek.

11. Żyd. Stowarz. Talmud Thora.
12. Stowarzyszenie skautów.

B. W Ostrowcu:

1. Szpital epidemiczny otworzony w czasie wojny.
2. Chrześcijańskie Towarzystwo dobroczynności.
3. Towarzystwo oświatowe.
4. Resursa (klub).
5. Koło kobiet.
6. Liga kobiet.
Towarzystwo krajoznawcze.
8. Lutnia.
9. Towarzystwo miłośników sceny.
10. Towarzystwo kooperatystów.
11. Stowarzyszenie skautów.
12. Żydowskie Towarzystwo dobroczynności Linas Hacedek.
13. Żyd. Stowarz. Talmud Thora.

Akcya ratunkowa.

Obwód opatowski ucierpiał wiele przez wojnę. Miasteczko Ożarów, wsie: Gliniany, Boleszyn, Prusinowice, Waśniów, Zajączkowice, Garbacz, Jeziorko, Milejowice, Tencza, Sobiekurów, Przepiorów, Garbowice — zostały całkiem spalone i zniszczone.

Wsie: Jeleniów, Piotrów, Słupia Stara, Radwan, Witosławice, Kraszków, Janowice, Strupice, Penkosławice — zostały częściowo spalone i zniszczone.

Oprócz tego zostało spalonych 20 dworów wraz z zabudowaniami.

Przez rozdawanie urzewa dla poszkodowanych wojną, przez wypłatę zapomóg dla potrzebujących pomocy i przez zwolnienie od podatków, Komenda obwodowa starała się ulżyć skutecznie ludności, dotkniętej klęską.

Wzorowo urządzone i kierowane szpitale św. Leona w Opatowie, szpital fabryczny w Klimkiewiczowie, epidemiczny szpital miejski w Ostrowcu, epidemiczne szpitale kolumny ks. biskupa w Krakowie, w Opatowie i Ćmielowie, jakoteż 15 ochronek prywatnych w obwodzie — są pod stałą pieczęcią komendy obwodowej, która

dostarczając im wsparcia, stara się i w tym kierunku uczynić zadość pod względem humanitarnym.

Rodziny polskich legionistów, rosyjscy urzędnicy i słudzy, rodziny rosyjskich żołnierzy i urzędników, którzy z powodu wojny potrzebują pomocy, otrzymują od komendy miesięczne zapomogi.

Wielu też osobom dostarcza komenda pracy, ludzie bowiem nadający się do służby — mogą wstępować do straży skarbowej, żandarmeryi i do kolei.

Utworzono cywilne oddziały rob tniczo do budowy dróg i kolei, które dają również możność zarobkowania osobom, będącym bez środków do życia.

Obwodowy komitet ratunkowy.

Jako osobna instytucja istnieje też obw. Komitet ratunkowy, który zajmuje się wszystkim, co może ulżyć niedoli pozbaconych pracy lub środków do życia.

Toteż Komenda obwodowa, jako naczelny opiekun zakładów dobroczynnych, utrzymywanych z datków publicznych, zasięga rady Komitetu, ilekroć zajdzie tego potrzeba.

Obwodowy komitet ratunkowy.

Składa się z następujących członków :

Prezes: Antoni Bieliński.

Wice-prezysi: Zygmunt Leszczyński i Seweryn Horodyski.

Sekretarz: Wincenty Klepacki.

Skarbnik: Edmund Świestowski.

Członkowie: Adam Mrozowski, Kwiryn Kochanowicz, Władysław Świcyński, Aleksander Russocki, August Lempicki, Jan Konarski, Władysław Jelski, Jan Żelazowski, Higin Kamiński, Tomasz Krupa, Michał Karski, Jan Gombrowicz, Eugeniusz Roguski.

Obwodowy Urząd pośrednictwa pracy.

Działaniami wojennymi zniszczonych zostało bardzo wiele przedsiębiorstw fabrycznych i przemysłowych w Królestwie Polskiem. Robotnicy pracujący w tych przedsiębiorstwach znaleźli się bez pracy i zmuszeni byli na własną rękę szukać w kraju lub zagranicą zarobku. Zaciągali zatem informacyi od rozmaitych indywidualów, które bądź to zawodowo trudniły się werbowaniem robotników, bądź też, co gorsza, rekrutowały się z robotników sprytniejszych, wysłanych przez odnośne przedsiębiorstwa, położone przeważnie w głębi monarchii austro-węg. lub Niemiec. Przy tej sposobności narażeni byli na wyzysk niesumiennej spekulantów, ileż w niektórych miejscowościach bardziej dotkniętych wojną, popyt za pracą był wielki, podaż zaś pracy nie była całkowicie lub bardzo mało znaną. Idąc za namową werbunków porzucali robotnicy swoje rodziny, które pozostawszy bez najmniejszego zapotrzebowania, gremialnie udawały się do odnośnych komend z prośbą o wsparcie i o wiadomość od swoich, o których miejscu pobytu nie miały najmniejszych wiadomości.

Te stosunki zmusiły naczelne Kierownictwo armii i generalną gubernię wojskową w Lublinie do wydania postanowień normujących werbunek robotników i ujęcie całego steru pośrednictwa pracy w swoje ręce.

Za zgodą naczelnej Komendy Armii, wydało c. i k. gen. gubernatorstwo wojsk. w Lublinie dnia 6-VI 1916 Nr. 37595 roz-

porządzenie o urządzeniu pośrednictwa pracy. Ustanowiono Centralny Urząd pośrednictwa pracy przy gubernatorstwie i obwodowe urzędy pośrednictwa pracy przy komendach obwodowych. Celem pośrednictwa pracy jest ustalenie, prowadzenie w ewidencji i możliwe wyrównywanie popytu i podaży pracy każdego rodzaju. Urzędy tak centralny, jakoteż obwodowy, prowadzą statystykę pracy i udzielają wyjaśnień w sprawie poszukiwanych i wolnych miejsc robotniczych. Kompetencya jest w ten sposób podzieloną, że pośredniczenie w pracy, badanie, ustalanie i ewidencya popytu i podaży pracy w obrębie obwodu jest obowiązkiem obwodowych urzędów pośrednictwa pracy, zaś sprawy odnoszące się do pośredniczenia w pracy między różnymi obwodami albo między obszarem okupowanym, a obszarami poza jego obrębem, są zastrzeżone Centralnemu Urzędowi pośrednictwa pracy. Pośredniczenie w pracy odbywa się dla robotników bezpłatnie, dla pracodawców zaś za opłatą, a mianowicie za służbę domową opłacają po 1 koronie, od wszystkich zaś innych robotników po 5 koron od osoby.

Opłaty użyte są na pokrycie kosztów pośrednictwa pracy.

Apropowizacya obwodu.

C. i k. Komenda obwodowa powierzyła sprawę apropowizacyi ludności bezrolnej obwodu opatowskiego powiatowemu Komitetowi obywatelskiemu.

Tenże Komitet zorganizował w swem łonie sekcję żywnościową, do której jako członkowie należą:

Pp.: Zygmunt Leszczyński, jako przewodniczący; Seweryn Horodyski, jako zastępcę przewodniczącego; Adam Mrozowski, August Lempicki i Edward Świestowski, jako sekretarz.

Apropowizacyą poszczególnych miast i osad zajmują się miejscowe Komitety obywatelskie, w łonie których utworzone zostały specjalne sekcye żywnościowe, których skład jest następujący:

1. Sekcya żywn. m. Opatowa:
przewodniczący: Antoni Jaworski
członkowie: Władysław Jagusiewicz, Józef Ostaszewski.

2. Sekcya żywn. m. Ostrowca:
przewodniczący: Kazimierz Satkowski;
członkowie: Stefan Bałata, Tomasz Glo-

wacki, Boruch Grossman, Feliks Hardt, Adam Mrozowski, Stanisław Skoczkowski.

3. Sekcyja żywn. osady Ćmielów:
przewodniczący: Stefan Królikowski;
członkowie: Michał Choroszyński, Jerzy Sroczyński, Jan Wysmoliński.

4. Sekcyja żywn. osady Iwaniska:
przewodniczący: Wilhelm Orsetti;
członkowie: Stanisław Rytel, ks. Henryk Skowierzak, ks. Ignacy Szadkowski, Jan Sroczyński, Roman Wolański.

5. Sekcyja żywn. przy fabr. Klimkiewiczów:
przewodniczący: Kwiryn Kochanowicz;
członkowie: Stanisław Izdebski, Mieczysław Iwaszkiewicz.

6. Sekcyja żywn. osady Kunów:
przewodniczący: Antoni Tabaszewski;
członkowie: Józef Fiszer, Stanisław Piwnik, Franciszek Słotwiński.

7. Sekcyja żywn. osady Raków:
przewodniczący: ks. Apolinary Cukrowski;
członkowie: Ludwik Chruściński, Jan Stepien.

8. Sekcyja żywn. osady Łagów:
przewodniczący: ks. Wojciech Kacperski;
członkowie: Józef Masternak, Roman Pajkert, Stanisław Piotrowski.

9. Sekcyja żywn. osady Ożarów:
przewodniczący: ks. Tomasz Chachulski;
członkowie: Józef Tomaszewski, Łukasz Adamski, Władysław Świeżyński, Müntz

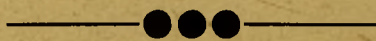


Kasy i towarzystwa oszczędnościowe.

Liczba porządkowa	Nazwa finansowej instytucji	Siedziba
1	Towarzystwo Wzajemnego kredytu	Opatów
2	Gminna kasa pożyczkowa oszczęd.	Bačkowice
3	» » » »	Momina Boksyce
4	Towarzystwo pożyczkowo - oszczędnościowe	Ćmielów
5	Ostrowieckie Towarzystwo oszczęd. - pożyczk.	Karolinów Ostrowiec
6	Ostrowieckie Towarzystwo Wzajemnego kredytu	Karolinów
7	H. Tow. Pożyczk. Oszczęd. i Wzajemnej pomocy Ostrowiec	Karolinów
8	Gminna Kasa pożyczkowa oszczęd.	Czyżów szlachecki
9	» » » »	Zbielutka
10	Kasa pożyczkowa oszczędnościowa.	Iwaniska
11	Tow. pożyczkowo oszczęd.	»
12	Gminna Kasa pożyczkowo oszczędnościowa	Julianów
13	Towarzystwo pożyczkowo oszczędnościowe	Kunów
14	Kasa pożyczkowa oszczędnościowa	»
15	Towarzystwo pożyczk. oszczędnościowe „Razem“	Lasocin
16	Łagowska Kasa pożyczkowo oszczęd.	Łagów
17	Gminna Kasa pożyczkowa i oszczęd.	Modliborzyce
18	Kasa pożyczkowo oszczędnościowa	Ożarów
19	Tow. pożyczkowe i oszczęd.	»
20	Gminna Kasa pożyczk. i oszczęd.	Piórków
21	» » » »	Rembów
22	» » » »	Sadowie

Zapomogi z komendy obwodowej w Opatowie pobierają :

- | | |
|---|--|
| 1) 2382 rodzin rezerwistów rosyjskich,
2) 41 kolejarzy,
3) 86 ewakuowanych z Wołynia, | 4) 36 legionistów,
5) 98 pensjonistów rosyjskich. |
|---|--|



Rolnictwo, handel i przemysł

Napisał Kazimierz Langie.

O uprawie i nawożeniu gleby.

Gleba może być żyzną z natury, albo może mieć żyzność nabytą skutkiem dobrej mechanicznej uprawy i nawożenia obornikiem i sztucznymi nawozami. Gleba, uboga w pokarmy roślinne, nie może odrazu nabyć trwałej żyzności, powoli może ją nabywać przez umiejętne staranie około niej, — za pomocą mechanicznej uprawy roli, a więc orką, bronowaniem, walcowaniem etc. uzyskuje się odpowiedni stan gleby, a dbać należy przy tem, aby gleba miała odpowiednio do potrzeb danej rośliny, którą się ma uprawiać, stan gruczolkowaty, uregulowaną wilgotność i dobrze wymieszaną była. Przy tem winna być rola czystą, wolną od chwastów, które zawsze i wszędzie tępić należy. Stosownie do głębokości żyznej warstwy, jaka się w glebie znajduje, może być ona zaorywaną płycej lub głębiej. Przy pogłębianiu orki nie należy jednak nigdy nagle głębszego zaorania wykonywać, lecz powoli przez szereg lat, o ile żyzność gleby na to pozwala. — Oprócz dobrej mechanicznej uprawy, potrzebuje rola zasilenia w pokarmy roślinne, zwłaszcza tych pokarmów, których ma za mało. Powinna więc być przedewszystkiem nawożoną obornikiem, w pewnych odstępach czasu, stosownie do płodozmianu uprawy roślin, wymagających obornika — ten nawóz jest najlepszym, zawiera bowiem w sobie wszystkie potrzebne pokarmy roślinne. Obornik winno się wywozić w pole w stanie wilgotnym; nie powinien być zanadto słomiasty, suchy, ani też zanadto przeżniły. Średnio wywozić trzeba 30 fur

dobrych na morgę. Nawóz winien być zaraz rozrzucony na polu, równomiernie i stosunkowo płytko przyorany, aby dobrze mógł się rozłożyć w glebie i wydał korzyści. Przy wymaganiach większych zbiorów z roślin uprawnych, okazuje się, że obornik czasami nie wystarcza; wtedy należy dodawać sztuczne nawozy jako uzupełnienie obornika*). Wysiewać więc należy i zabronować pod oziminy w jesieni tomasyne, (200 — 300 kg. na móg.) kainit (200 — 300 kg. na móg.) z wiośną zaś superfosfat (od 100 — 200 kg. na móg.) saletrę (50 — 150 kg. na móg. w dwóch dawkach). 40% sól potasową (100 — 150 kg. na móg.) wreszcie na glebach wilgotnych przeważnie wapno gaszone raz na kilka lat w ilości od 5 — 15 et metr na móg, zależnie od rodzaju gleby. — Na łąki i pastwiska nawozy sztuczne nadają się znakomicie i dają ogromne korzyści w bujniejszym poroście traw i zbiorach siana, należy tylko przedtem łąki i pastwiska dobrze bronować, potem skutecznie wysiew nawozów, a następnie te nawozy znów zabronować. — Wszystkie rośliny uprawiane, a głównie zboża i okopowe, oraz rośliny pastewne dają znacznie większe plony pod wpływem nawozów sztucznych. Uprawa roślin różnorodnych powinna być stosowaną do danych warunków, potrzeb i rodzaju gleby, głównie jednak powinien gospodarz rolny zważać na to, aby rośliny uprawiane w płodozmianie następowały po sobie tak, aby najlepiej mogły wszystkie pokarmy

*) Broszurka popularna:

Nawozy pomocnicze czyli sztuczne — K. Langiego.

Skład w księgarni Gebethnera i S-ki — Kraków — Rynek.

roślinne z gleby dobrze wykorzystać, powinien też płodozmian tak układać, aby zawsze mieć paszę zieloną dla bydła w pewnych odstępach czasu i dbać o uprawę roślin pastewnych obok zbożowych i okopowych.

Z chowu bydła.

Bydło rasy czerwonej-polskiej, rodzime, nadaje się najlepiej do chowu w kraju — ze względu na warunki klimatu i paszy. Wogóle do gospodarstw krajowych jest przystosowane. Bydło to bardzo pożyteczne, bo nie tylko, że odznacza się dosyć wysoką mlecznością, ale daje się doskonale wypasać, a jest odporne na choroby i zmiany klimatyczne. Są też już liczne obory zarodowe tego bydła w kraju, obory gminne włościańskie, które dostarczać mogą doborowego materiału na chów, stacye buhaji. Rozszerzenie tego bydła krajowego i wytworzenie jednolitej rasy w całej Polsce, powinno być zadaniem naszych ziemian hodowców. — Do chowu należy wybierać najpiękniejsze i najlepiej zbudowane jałówki, również i byczki przeznaczone na rozplodniki winny być wybierane: o charakterystycznych cechach, zdrowe i dobrze zbudowane. Pamiętać należy, że oznakami dobrej krowy mlecznej są: zad lepiej rozwinięty od przodu, długi łeb z dużemi oczami, skóra powinna być ruchoma, elastyczna, fałdująca się i cienka. Uwłosienie przed wydojeniem, po wydojeniu wlotkie. Strzyki prawidłowo rozstawione, na wymieniu zaś przeświecające żyłki mleczne, pokryte cienkim włosiem. Mleczne żyły na podbrzuszu duże, tarcza mleczna z tyłu duża.

Dobry buhaj mlecznej rasy powinien mieć: krótki łeb, szerokie czolo, żywe duże oczy, elastyczną ruchomą skórę, nie zadługi kark, krótkie stosunkowo nogi. Szeroki płaski kłab, szeroki równy grzbiet, szeroki zad, dobrze osadzony, cienki, długi ogon. Szeroka, dobrze wysklepiona pierś. Chód swobodny. Narząd płciowy dobrze rozwinięty. Do stanowienia zdolny od wieku od 1½ do 3 lat.

Bydło powinno być czysto utrzymywane, regularnie czesane i myte, winno mieć odpowiednio ciepłą stajnię przewidzianą — dostatnio ściółki, w lecie o ile możliwości jak najczęściej przebywać na pastwisku, co ze względu na zdrowie, jak i na wydajność mleka, jest bardzo korzystne.

Przy wychowie cieliczek, należy zwracać uwagę, by wybór padł na takie, po których spodziewać się można dobrych mlecznych krów. Cieliczka winna być duża, zdrowa, kształtna, mieć równy szeroki grzbiet, proste, silne nogi, szeroki zad. Najlepsze do chowu są cielęta jesienne, pochodzące od krów, które przez lato pasą się na pastwisku. — Mlekiem świeżem należy żywić cielęta aż do 12 tygodni, przyczem po 6 tygodniach, licząc od urodzenia, należy pomału przyzwyczajać cielę do innej karmy, zadając obok mleka przegotowanego ciepłego, ujmując go potrochu: zupę z siemienia lnianego i groch po ¼ kg. dziennie; prócz tego można cielęciu zadawać trochę siana do żłobu i owsa śrutowanego w ilości 1 — 2 kg. na dzień. — Tak żywić należy do wieku 1 roku, później można karmić tą paszą, jaką krowy otrzymują, z pożytkiem jest, gdy cieliczki wypuszczone są na pastwisko, jednak dopiero po ukończeniu ½ roku i to po poprzednim nakarmieniu w stajni, aby więcej używały ruchu na powietrzu, a nie zjadały zbyt wiele trawy na pastwisku. Gdy cieliczka jest roczna, wtedy może już swobodnie korzystać z paszy pastwiskowej. — Cielęta należy utrzymywać czysto, codziennie czesać i zmywać, obchodzić się łagodnie, poić czystą wodą. Do buhaja dopuszczać można jałówki w wieku 18 miesięcy, gdy były dostatnio odżywiane i należycie są rozwinięte.

Prawidła co do chowu trzody chlewnej.

Do rozplodu używać całkiem zdrowych rodziców, sztuki starsze i dobrze wyrosnięte, a najlepsze wyhodowane.

Utrzymywać i chować sztuki hodowlane (prosięta) w dobrej kondycji, ale ich nie zapasać.

Zawsze o tej samej porze karmić trzy razy dziennie.

Pamiętać o dodawaniu do paszy kredy szlamowej, co wpływa dobrze na rozwój kości.

Pielegnować starannie maciory i prosięta, by miały zawsze ciepło i czyste legowisko.

Umieszczać prosięta i maciory w chlewach przestronnych, czystych, jasnych, a wolnych od przeciągów.

Chronić prosięta od zaziębienia.

Często bielić wapnem dla czystości koryta i chlewy.

Nie odłączać prosiąt wcześniej od ssania, jak po 6 tygodniach.

W czasie pogodnym wypędzać maciory i prosięta na świeże powietrze, na pastwiska, ściernie.

Spółki rolniczo-handlowe

Zupełnemu zrozumieniu łączności wzajemnej rolników zagranicą celem podejmowania wspólnej pracy na roli i w różnych kierunkach rolniczych, zawdzięczają rolnicy za granicą swój dobrobyt i postęp w gospodarstwach swoich. U nas nie wszędzie jeszcze okazują ziemianie, zwłaszcza małorolni gospodarze, to zrozumienie łączenia się do wspólnej pracy, skutkiem czego poprawa ich bytu oraz rozwój gospodarstwa na tem cierpi. Małorolnego gospodarza nie stać, aby zawsze mógł zaopatrywać się w doborowe maszyny rolnicze, nawozy sztuczne, nasiona do siewu, pasze treściwe etc. jakich postępowe gospodarstwo wiejskie wymaga. Lecz dokonywanie zakupna potrzeb rolniczych dla gospodarstw zbiorowo przez własne organizacje, t. j. przez spółki rolnicze, jest łatwiejsze, a wtedy każdy, nawet małorolny gospodarz może mieć korzyści z takich zakupów zbiorowych. Dlatego nasi włościanie rolnicy, biorąc przykład z zagranicy i już tu i owdzie w kraju założonych spółek rolniczo-handlowych, dobrze prosperujących, niech jak najwięcej się łączą w imię wspólnego dobra i wspólnych interesów, niech tworzą i za-

kładają Spółki rolniczo-handlowe. Inicyatywę do zakładania takich spółek w Galicyi, dał już Wydział Krajowy — i wiele się ich utworzyło.

Przypomnienia dla rolników.

Styczeń.

Zboża i konicz młócić. Ziarno w spichrzach szufłować i przewietrzać, najpiękniejsze, wyczyszczone na siew przeznaczyć osobno. Narzędzia i maszyny rolnicze opatrzyć i naprawki uskuteczniać, by do wiosennych robót gotowe były. Wolnym czasem powróła kręcić ze słomy. Wywozić nawóz stajenny na odległe pola i o ile nie ma śniegu, rozrzucić po roli. Można wywozić szlam ze stawów. Nawozy sztuczne zamawiać i zwozić zawczasu. Cielęta grudniowe odsadzać. Bydło dobrze karmić, zadawać pasze treściwe, by mleczność utrzymać: ciepłotę stajni utrzymać, poić wodą świeżą ale nie za zimną. Drób dobrze żywić i trzymać ciepło w kurniku.

W sadzie i ogrodzie: Przerzedzać korony drzew, usuwać gałęzie nadłamane. Obierać suche liście poskręcane, bo w tych gąsienice się mnożą. Pnie drzew owocowych oskrobywać i bielić wapnem, celem ochrony od szkodników, o ile to można w razie bezśnieżnej zimy uczynić.

Luty.

Nasiona do siewu jesiennego czyścić na młynkach tryerach i przewietrzać. Na oziminach w polu kruszyć skorupę lodową, a w razie nadmiaru wody stojącej w czasie odwilży sprowadzać z pól brudami. Myszy polne tępić. Gdy nie ma śniegu, można wysiewać kainit na rolę, łąki i pastwiska. Można też łąki bronować, gdy sucho. Bydło wypuszczać w czasie pogody na świeże powietrze na krótki czas. Konie robocze dobrze odżywiać, by miały siły do robót wiosennych. Kury, gęsi, kaczki, nasadzać na jajach, gdyż drób wczesny najlepiej się hoduje.

W sadzie i ogrodzie: Zakładać inspekta i nawóz koński gromadzić do skrzyń. Siał kapustę w inspektach, kalafiory, kalarepę, sałatę, rzodkiewkę, (200 gr. nasienia kapusty na inspekt — na 1 morg w polu 300 kóp rozsady).

Marzec.

Gdy rola sucha, wykonywać orki wiosenne, albo bronować i extyrpować orki zimowe. Siał owies, jęczmień, marchew, bób, wykę, groch, trawy, koniec. Przygotować rolę pod ziemniaki, buraki. Łąki bronować i zasilić nawozami. Słabe oziminy polewać gnojówką, zasilić sztucznymi nawozami. Czyścić rowy odpływowe w polach i wodę odprowadzać z pól. Kopce z ziemniakami i burakami przepatrzyć i przebierać starannie okopowe, zepsute, zgniłe oddzielać. Drób nasadzać. Klacze stanowić. Roboczy inwentarz dobrze żywić. Bronować koniczniska i wałkować, robić podsiwy.

W sadzie i ogrodzie: Drzewka owocowe sadzić i nawozić kompostem, gnojówką. Gąsienice obierać. Czyścić pnie drzew i bielić. Przesadzać i czyścić krzewy malin, porzeczek, agrestu, ziemię nawozić między krzaki.

Kwiecień.

Kończyć siew owsa, jęczmienia, siał jare żyta i pszenicę. Wywozić nawóz pod ziemniaki i buraki i sadzić je. Bujne oziminy zżynać, by nie wylegały, a słabe zasilać nawozami. Gdy okopowe zejda, motyczyć i bronować, by chwasty tępić. Bydło przyzwyczajać po mału do karmy lutej, dodając do pasz treściwych i suchych zielonej paszy. Gdy odpowiednie warunki i pora, wypuszczać bydło na pastwisko. Wysiewać mieszanki traw. Podsiewać łąki, pastwiska.

W sadzie i ogrodzie: Wysadzać cebulę w grunt, rozsady kapusty etc. Przeszczepiać grusze, jabłonie.

Maj.

Kończyć sadzenie ziemniaków, buraków, potem motyczyć. Siał koński ząb na paszę, len, konopie, tatarkę. Buraki

przerywać, gdy mają 4 listki. Tępić chwasty w polach, na miedzach, osty, kākole, kiankę. Bydło żywić zieloną paszą i wypędzać na pastwisko. Siał lubiny. Nawóz na gnojowni utłaczać i polewać gnojówką.

W sadzie i ogrodzie: Kończyć zasiewy warzyw, ogórków, fasoli, grochu, kukurudzy. Niszczyć szkodniki, gąsienice, zbierać owady na kwiatach grusz i jabłoni, chrząszcze majowe i pchełki na kapuście tępić.

Czerwiec.

Okopywać ziemniaki i buraki i plewić, to samo tępić chwasty w polach. Koniecze i trawy, gdy są w stadium kwitnienia, kosić na siano i suszyć. Nawóz na gnojowni polewać gnojówką w dni upalne i posypywać ziemią albo torfem. Przy paszeniu krów świeżą konicznyną uważać na wzdęcia i chronić je od tego. Stajnie i chlewy przewietrzać dobrze, czyścić i bielić.

W sadzie i ogrodzie: Szkodniki tępić na drzewach owocowych i warzywach. Przesadzać na gruszech i jabłoniach zbyt gęsto osadzone zawiązki.

Lipiec.

Kończyć sianokosy i zwozić siano do stodoł. W stodole zasięki przygotować i wyczyścić na zwózkę zboża. Wozy zaopatrzyć i naprawiać. Gdy ziarno dojrzałe, rozpocząć zbiór zbóż. Ścierniska pokładać, wysiewać rośliny na zielony nawóz, mieszanki etc. Tępić turkucia podjadka, gdy się pojawi w polach.

W sadzie i ogrodzie: Wybierać wczesne ziemniaki i marchew, wycinać wczesną kapustę. Kisić ogórki.

Sierpień.

Kończyć zbiór zbóż i zwózkę. Ścierniska pokładać w dalszym ciągu. Pora siewu mieszanek na wczesną wiosenną paszę dla bydła. Orki pod oziminy i orki pod jare uprawy. Nawozić pola pod oziminy obornikiem i sztucznymi

nawozami. Kosić konicze i potrawy na siano. Jęczmień ozimy siać. Zbiór tatkarki, konopi, grochu, wyki. Świeżego ziarna nie dawać inwentarzowi roboczemu, chyba w małych dawkach, gdyż powoduje to zaburzenia żołądkowe.

W sadzie i ogrodzie: Drzewa owocowe w czasie suszy podlewać gnojówką, obciążone owocami gałęzie podpierać palikami. Zamawiać drzewka do jesienno sadzenia. Zbiór letnich gruszek i jabłek.

Wrzesień.

Uprawy pod oziminy kończyć, a z końcem miesiąca wykonać siewy. Po zasiewach robić wodnice na polach i przegony, aby woda łatwo spływała. Zbiór prosa, kukurudzy, lnu. Rozpocząć kopanie ziemniaków wczesnych, potrawy z łąk zbierać. Tępić szkodniki w polach, myszy, ćmy zbożowe, gąsienice. Liści buraków przedwcześnie nie obrywać. Powoli bydło przyzwyczajając do paszy zimowej, dodając do zielonej trochę suchej i treściwej. Orki pod jarę uprawy wykończyć i surową skibę zostawić przez zimę. Zielone nawozy przyorać. Spichrze wyprzątać, niszczyć wolki zbożowe, zieloną paszę kisić i prasować na zimę. Jesienne prosieta odchowić.

W sadzie i ogrodzie: Zbierać owoce, ale nie obijać. Suszyć śliwy, robić powidła, z jabłek i gruszek wina. Nawozić drzewa, a stare drzewa obcinać, pnie oskrobywać i zakładać pierścienie ze słomy, nasiąkniętej smołą.

Październik.

Kończyć zasiewy ozimin. Kopać ziemniaki i buraki. Zasiew żyta na ziemniaczyskach. Kopcować ziemniaki. Zbiór marchwi, brukwi, rzepy. Nawozić pola

pod jarzyny. Słabe oziminy zasilać gnojówką i sztucznymi nawozami. Łąki i pastwiska bronować, nawozić tomasyną i kainitem, kompostem. Również kaimit wysiewać na rolę pod jarzyny. Przyzwyczajając bydło do karmy treściwej, wieprze drób tuczyć. Zaopatrzyć się na zimę w otręby, makuchy etc. i ułożyć karmę zimową.

W sadzie i ogrodzie: Sadzenie drzew, zbiór warzyw, dołowanie marchwi, selerów, pietruszki etc. Przekopywać i nawozić grunt między drzewkami.

Listopad.

Kończyć wszelkie orki i przyoranie zielonych nawozów. Wywozić obornik w pole i rozrzucać i przyorać. Nawozić łąki, pastwiska. Wapniować je i pola. Czyścić rowy, przegony, wodnice. Drenować pola mokre. Sadzić wiklinę koszykarską. Bydło żywić już w stajni. Zaopatrzyć na zimę stajnie i chlewy i zabezpieczyć ciepło. Podczas przy-mrozków zacząć omłoty zboża. Drób silnie żywić i ciepło trzymać, by nieć jaja.

W sadzie i ogrodzie: Przygotowywać ziemię do inspektów. Owijać słomą pnie młodych drzewek, zakładać kompost. Zbierać opadłe liście z drzew, bielić pnie i skrobać celem niszczenia szkodników.

Grudzień.

Młocić zboża. Wolny czas zużywać na naprawę narzędzi i maszyn rolniczych. Bydło dobrze żywić karmą treściwą. Czyścić ziarno do siewu wiosennego. Naprawki w zagrodach skuteczniejsza, robić powrósla.



Wielka własność ziemska.

L. p.	Dwór	Obszar w morg.	Gmina	Właściciel	Dzierżawca
1	Biechów	280	Boksyce	Gustaw Ośnialowski	
2	Śmieszkowice	411			
3	Strupice	350			
4	Boksyce	603			
5	Garbacz	818			
6	Milejowice	196			
7	Wierzbontowice	278			
8	Nagarzyce	251			
9	Witosławice	284			
10	Mirogonowice	510			
11	Wronów	301			
12	Bodzechów	998	Bodzechów	Spadk. S. Kotkowskiego	Wł. Bielicki St. Suryń
13	Denkówek	190			
14	Milków	225			
15	Buszkowice	477	Ćmielów	Ant. Bieliński	Senez. Białkowski
16	Brzóstowa	442			
17	Krzczonowice	459			
18	Trembanów	206			
19	Jastków	210			
20	Matachów	180			
21	Wólka Wojnowska	300			
22	Przeszryn	575			
23	Częstocice	207	Częstocice	Stefan Suryń i Roguski Wincenty Reklewski Hr. M. Wielopolska	St. Suryń i Rog. St. Hucek S. Wojciechowski Stef. Ziółkowski
24	Szwarszowice	750			
25	Częstocice piaski	8694			
26	Ostrówek	120			
27	Podszkodzie	603			
28	Swirna	220			
29	Czyżów szlachecki	1362			
30	Pawłów	570			
31	Zapusta	209			
32	Jankowice	900			
33	Józefków	645			
34	Prusy	690			
35	Pisary	690			
36	Piotrowice	599			
37	Sobótka	750			
38	Śmiłów	302			
39	Trójca	131	Zygmunt Baczyński L. Baczyński Felic. Pstruszyński Seweryn Cichowski Cz. Baczyński Edward Menar		
40	Grzegorzowice	693	Grzegorzowice	St. Rauszer Jan Konarski St. Wojciechowski W. Reklewski Wac. Targowski Aleks. Majewski	Józef Świerzyński
41	Jeleniów	1214			
42	Kunin	478			
43	Kowalkowice	634			
44	Sarnia Zwola	529			
45	Wlochy	193			
46	Mydlowiec	878	Iwaniska	Stan. Rytel Tad. Morawski Miecz. Rytel Wilh. Orsetti	
47	Planta	1007			
48	Przepiórów	642			
49	Ujazd	600			

L. p.	Dwór	Obszar w morg.	Gmina	Właściciel	Dzierżawca	
50	Brzozowa	1144	Julianów	Sukcesorzy Witkowscy		
51	Zaduranów	296				
52	Nietulisko małe	341	Kunów	Stan. Rakowski		
53	Linów	2451	Lasocin	Miecz Cichowski		
54	Łęg Rachowski	786		Moszek, M. i J Rosenberg		
55	Maruszów	408		Czesł. Baczyński		
56	Buczyna	101	Malkowice	Józef Malanowicz		
57	Ceber	201		Stanisław Malinowski		
58	Gorzków	375		Michał Rudzki		
59	Grzybów	471		Stanisław Ziętarski		
60	Kielczyna	394		Tadeusz Kowalski		
61	Miłaszowice	433		Stanisław Kotkowski		
62	Gołoszyce	604	Modlibo- rzyce	Zygmunt Leszczyński	Jan Wrotnowski	
63	Jagnin	682		P. Adamska		
64	Kobylany	876		Siostry Miłosierdzia		
65	Oziebłów	122		Trela Wawrzyniec		
66	Tudorowiec	139		Sabina Orlewicz		
67	Podole	436	Opatów	L. Żekowski	Eug. Roguski	
68	Lipowa	322		Siostry Miłos. w Warsz.		
69	Wąworków	200		Wincenty Klepacki		
70	Zochcin	1174		J. Jagnińska		
71	Pobroszyn	198		A. Jaszowski		
72	Nikiszałka mała	754		I. Bromberg		
73	Sobów	644	Ożarów	hr. M. Komorowski		
74	Podlesie	360		H. Kotkowski		
75	Wyszmontów	900		K. Załęski		
76	Wlonice	474		W. Świeżyński		
77	Janowice	934		I. Cichowski		
78	Zawada	178		Ch. Bursztyn		
79	Pagowiec	703	Rembów	M. Wigdarowicz		
80	Drogowle	378		M. Bruk		
81	Bardo górne	417		P. Spasskij		
82	Radostaw	984		} Władysław Jelski		
83	Szumsko	1094				
84	Rakówka	466				
85	Ruda kościelna	1090				Ruda ko- ścielna
86	Łysowody	450				
87	Bogusławice	451	Sadowice	Lucyan Sawicki	} Al. Olszowski	
88	Grocholice	438		ks. Drucki-Lubecki		
89	Jacentów	708		Aleks. Olszowski		
90	Duklany	141		} F. Kotkowski		
91	Niemienice	531				
92	Małoszyce	345				J. Gombrowicz
93	Gromadzice	619				S. Suryń
94	Jałowęsy	957				M. Rytetel
95	Porudzie	364				J. Jagnińska
96	Czajęcice	405	Waśniów		H. Cichowski	
97	Chocimów	360		G. Ośniałowski		
98	Szeligi	163		Cz. Janecki, sukcesorzy		
99	Wojciechowice	220		Wincenty Reklewski		

L. p.	Dwór	Obszar w morg.	Gmina	Właściciel	Dzierżawca
100	Zajączkowice	309	Waśniów	Wincenty Reklewski	
101	Zagaje	47		St. Rauszer	
102	Bidziny	1253	Wojciechowice	A. Bielński	
103	Gierczyce	653		A. Lempicki	
104	Koszyce	331		E. Roguski	
105	Jasice	550		A. Russocki	
106	Kaliszany	778		Z. Leszczyński	
107	Łukawka	281		J. Skotnicki	
108	Mikulowice	967		B. Czarnecki	
109	Mierzanowice	700		Stanisław Piotrowski	
110	Podgajcze	527		M. Piotrowski	
111	Wojciechowice	626		Stan. Baczyński	

Majątki donacyjne.

L. p.	Dwór	Obszar w morgach	Gmina	Dzierżawca
1	Pokrzywianka	215	Grzegorzowice	Edward Podczaski
2	Skąła	230		Jan Kłosiński
3	Słupia stara	405		Aleksander Majewski
4	Kunów	568	Kunów	Leon Malanowicz
5	Wójtostwo	164	Łągów	Symche Wajnryb
6	Okalina	327	Opatów	Stanisław Masiewicz
7	Piorków	645	Piorków	Szachne Binder
8	Piotrów	100		Ajzyk Hofman
9	Grochocice	180	Wojciechowice	Eugeniusz Roguski
10	Kunice	369		
11	Łopata	520		
12	Stodół	870		
13	Lisów	424		

Rada przyboczna

przy oddziale rolniczym Komendy obwodowej
w Opatowie:

Eugeniusz Roguski ze Stodół,

Higin Kamiński ze Stodół,

Edmund Swiestowski z Opatowa,

Tomasz Krupa z Oficałowa (gm. Opatów),

Sekretarz: Zygmunt Dzierżanowski.

Składownia tytoniu.

Józefa Pieniążkowa w Iwaniskach
Iza Żeleńska w Opatowie

Paulina Grosserowa w Ostrowcu
Felicya hr. Wodzicka w Ożarowie.

Przedsiębiorstwa przemysłowe.

L p.	Imię i nazwisko przedsiębiorcy	Miejscowość	Rodzaj przedsiębiorstwa
1	Tow. Udziałowe Słowak-Piotrowski, Röhrich i Ska	Bodzechów	Cegielnia
2	Saski Stanisław	Ostrowiec	Browar
3	Mrozowski Adam	Bolesławów	Fabryka cementu
4	Tow. akcyjne fabryki cukru	Częstocice	Fabryka cukru
5	Ks. Drucki-Lubecki Aleksander	Ruda kościelna	Gorzelnia
6	Reklewski Wincenty	Kowalkowice	Gorzelnia
7	Załęski Kazimierz	Wyszmontów	Gorzelnia
8	Darowski Roman i Müller Jan	Bolesławów	Kino
9	Malinowski Wincenty	Bolesławów	Kino
10	Spółka mleczarska	Opatów	Mleczarnia
11	Spółka mleczarska	Ostrowiec	Mleczarnia
12	Roguski Eugeniusz i Ziolkowski Stefan	Ostrowiec	Młyn wodno-motorowy
13	Zylberman Mossek	Stoki, gm. Ruda kościelna	Młyn wodny
14	Mandelbaum Leizor	Opatów	Fabryka mydła i świec
15	Dauman Wolf Leib i Ska	Ostrowiec	Rafinerya spirytusu
16	Feintuch Jankel	Kamienna góra gm. Iwańska	Tartak parowy
17	Korman Abram z Radomia Politański Wolf — Ostrowiec	Witosławice gm. Boksyce	Tartak parowy
18	Reisman Abram	Kunów	Tartak parowy
19	Schröder August	Kunów	Tartak parowy i fabryka wyr. drzewn.
20	Musielski Adam	Opatów	Zakład mechaniczny
21	Towarzystwo Wielkich pieców i Zakładów ostrowieckich	Klimkiewiczów	Zakłady żelazne
22	Schöler Julian	Bolesławów	Tartak parowy
23	Rosenmann Henoeh	Ostrowiec	Fabryka mydła i świec

Tabela świadectw zarobkowych dla przedsiębiorstw handlowych i przemysłowych.

Zatrudnienia	Stopy podatkowe						
	Bez względu na siedzibę przedsię- biorstwa	W miastach stołecznych	W miejscowościach				
			I.	II.	III.	IV.	
			K l a s y				
R u b l i							
A. Dla przedsiębiorstw handlowych:							
I. Kategoria							
1. Handle	750						
2. Składy	45						
II. Kategoria							
1. Handle		225	187-50	150	112-50	75	
2. Składy		42	30	22-50	18	15	
III. Kategoria							
1. Handle		45	37-50	30	22-50	15	
2. Składy		9	7-50	6	4-50	3	
IV. Kategoria							
Handle		12	10	8	6	4	
V. Kategoria							
Handel obnośny	6						
B. Przedsiębiorstwa przemysłowe:							
I.	Kategoria	2250					
II.		1500					
III.		750					
IV.		225					
V.		75					
VI.			45	37-50	30	22-50	15
VII.			15	12	10	7	5
VIII.			6	5	4	3	2
Uwaga; Obwód opatowski należy do IV. klasy miejscowości.							

Targi i jarmarki w obwodzie Opatowskiem.

W Opatowie we środę (bydło, konie i towary).

W Ostrowcu: w poniedziałki i czwartki (bydło, konie i towary).

W Ożarowie: we wtorki.

W Lagowie: we czwartki.

W Rakowie: we wtorki.

W Iwaniskach: w poniedziałki.

W obwodzie Hżeckiem.

W Wierzbniku: w każdy czwartek.

W Ilży: w każdą środę.

W Wąchocku: w każdy poniedziałek.

W Lipsku: każdego drugiego wtorku.

W Siennej: w każdą drugą środę.

W Tarłowej: w każdy drugi poniedziałek.

W obwodzie Sandomierskim.

W Sandomierzu: w każdy poniedziałek i czwartek.

Targi roczne: w pierwszy poniedziałek po Wniebowstąpieniu N. P. M.

i w pierwszy poniedziałek po 1-szym sierpniu.

W Staszowie: w każdy poniedziałek i czwartek.

W Klimontowie: w każdy wtorek.

W Koprzywnicy: w czwartek.

W Osieku: w każdą środę.

W Zawichoście: w każdą środę.

W Połańcu: w każdy wtorek.

W Bogoryi: w każdy piątek.

W obwodzie Busk.

W Busku: w środę.

W Chmielniku: w czwartek.

W Nowym Korczynie: w poniedziałek.

W Szydłowie: w środę.

W Pacanowie: w czwartek.

W obwodzie kieleckim.

W Bodzentynie: w poniedziałek i czwartek.

W Chęcinach: w poniedziałek.

W Kielcach: we wtorek.

W Słupiu nowym: w środę.



Miejscowość	Ilość obecnych						
	mężczyzn	kobiet	razem	umieją czytać i pisać			
				po polsku	po niemiecku	po rusku	po rosyjsku
1.	2.	3.	4.	5.			
Bačkowice	1499	1762	3261	137 42			4
Boksyce	2408	2630	5088	355 163	10 18		115 51
Bodzechów	2829	3620	6449	682 773	13 3		87 37
Ćmielów	3192	3711	6903	1224 1028	3 2		196 109
Częstocice	7167	8325	15492	1183 1732	57 70		326 280
Czyżów szlachecki	3044	3330	6374	743 249	3 1		55 9
Gęsice	1142	1165	2307	112 27			
Grzegorzowice	2005	2300	4305	292 192	7 8		23 23
Iwaniska	3121	3422	6543	911 569	8 7		78 18
Julianów	254	2500	4754	314 178			11
Kunów	3576	4206	7782	1303 1137	13 8	22 17	586 315
Lasocin	1850	2152	4002	501 334	1 3	2 3	171 70
Łagów	2895	3344	6239	507 403	4 7		75 28
Malkowice	2803	3005	5808	385 165	4 5		36 16
Modliborzycy	2416	2595	5011	241 130	2 1		9 9
Opatów miasto	3734	4353	8087	124 1887	33 14		20 7
Opatów gmina	2633	2957	5590	535 591	12 8	5 4	175 148
Ostrowiec	5548	6457	12005	1667 1356	116 89	8 1	627 435
Ożarów	2740	3010	5750	746 435	6 2		98 20
Piórków	1592	1830	3422	287 176	2 4		26 17
Rembów	3424	3977	7401	842 623	4 3		417 347
Ruda kościelna	1967	2166	4133	308 177	2 5		40 9
Sadowie	2432	2714	5146	412 295	8 7		39 10
Wasniów	2217	2402	4619	476 308	5 9		78 39
Wojciechowice	2691	3028	5719	515 334	7 12		54 18
Suma w całym obwodzie	71179	81011	152190	25495	606	63	5353

LUDNOŚCI 1916.

47

osób cywilnych

umieją tylko czytać				jaką mowę ojczystą podają			
po polsku	po niemiecku	po rusku	po rosyjsku	polską	niemiecką	ruską	rosyjską
6.				7.			
101				1499			
158				1762			
52				2408			
78				2680			
337				2529			
735	1			3620			
111	4			3192			
264	11			3711			
596	8		40	7165			2
942	21		52	8316			9
180			10	3044			
279			1	3330			
75				1142			
130				1165			
121				2005			
164				22.9	1		
526				3119	2		
773				3422			
156				2254			
170				2500			
227	15	1	21	3565	11		
361	7	1	61	4195	11		
463			71	1850			
429			31	2152			
32				2893			2
136				3343			1
260			9	2803			
435				3005			
339	1			2146			
195				2595			
143	2			3717	17		
137	7		2	4343	10		
399				2633			
499				2957			
170			87	5520			
198			94	6486			
172	2		152	2739	1		
296			35	3010			
209				1591			1
336				1827			3
635	1		415	3423			
745			280	3977			
134				1967			
357				2166			
211				2432			
369				2713	1		
239				2217			
470				2402			
283				2687			4
427				3024			4
15245	80	2	1324	152110	54		26

Trzody chlewnej jest w obwodzie 9517.

Wykaz gmin i miejscowości do nich należących.

BAĆKOWICE.

Wieś

1. Baćkowice
2. Baranówek
3. Carski-Dar
4. Janczyce
5. Moskwa
6. Olszownica
7. Stobiec
8. Wszochów

Kolonia

1. Baćkowice
2. Baćkowice A.
3. Janczyce
4. Kopanina
5. Olszownica
6. Stobiec

BOKSYCE

Wieś

1. Biechów
2. Boksyce
4. Garbacz
5. Janowice
6. Jeźów
7. Kosowice
8. Kraszków
9. Milejowice
10. Momina
11. Rostylic
12. Stawęcice
13. Strupice
14. Stryczowice
15. Witosławice
16. Wronów

Kolonia

1. Broniszewice
2. Kosowice
3. Kraszków Opatowski
4. Widoki
5. Witosławska góra
6. Wymysłów
7. Zadornie

Dwór

1. Biechów
2. Boksyce
3. Garbacz
4. Kosowice
5. Milejowice
6. Mirogonowice
7. Nagoszyce
8. Śmieszkowice
9. Strapice
10. Wierzbonkowice
11. Witosławice
12. Wronów.

BODZECHÓW

Wieś

1. Bodzechów
2. Denkówek
3. Gordzielin
4. Grójec
5. Jędrzejów
6. Koszary
7. Mitków
8. Młynisko
9. Madejówka
10. Podstawie
11. Rzuchów
12. Wólka-Bodzechowska

Kolonia

1. Baranów
2. Bodzechów O. s.
3. Bodzechów A. 1.
4. Bodzechów (Fabryka)
5. Borowna-Denków-Gedz
6. Bogusławice (las)
7. Brazylia
8. Cegielnia-Zajazd
9. Góry
10. Horodelszczyzna
11. Jeziorko (las)
12. Jelenia Góra
13. Koszary (las)
14. Krzemionki (las)
15. Kąty
16. Krasków
17. Łąki-Rzuchów-Wacław

18. Ludwików
19. Maryanków
20. Maryanków (A)
21. Moczydło
22. Niwka
23. Nad Koszarami
24. Okręgliczka
25. Okręglica
26. Pod Jelenią Górą
27. Pod Kamieniołami
28. Placówka
29. Podjazdowa Dr. Zel.
30. Przytorowie (las)
31. Romanów
32. Rzuchów
33. Sadoł
34. Sowia Góra (las)
35. Uroczyste Zamki
36. Władkowice (las)

Dwór

1. Bodzechów
2. Denków
3. Miłków

CHMIELÓW

Wieś

1. Brzóstowa
2. Buczkowice
3. Ćmielów
4. Drzenkowice
5. Frakopole
6. Glinka
7. Jastków
8. Jastków poduchown.
9. Koszczonowice
10. Przepaś
11. Przyszyn
12. Podkościele
13. Podwójtowstwo
14. Trembanów
15. Wojnowice
16. Wola Grójecka
17. Wólka Wojnowska

Dwór

1. Brzóstowa
2. Buszkowice
3. Jastków
4. Koszczonowice

5. Małachów
6. Przyszyn
7. Trembanów
8. Wólka Wojnowska

CZĘSTOCICE

Wieś

1. Chmielów (stary)
2. Częstocice
3. Denków z Koszar i Kąta
4. Jędrzejowice
5. Kurzacze
6. Milkowska Karczma
7. Mirkowice
8. Mychów (stary)
9. Ostrówek
10. Piaski
11. Podszkodzie
12. Szewna
13. Szwarszowice
14. Świrna
15. Wodziradz

Kolonia

1. Bolesławów
2. Brzezniak
3. Chmielówek
4. Chmielów piaskowy
5. Chmielów górny
6. Denkowski Staw
8. Denków poduchowny
9. Filipów
10. Grełce
11. Henryków w
12. Karolinów
13. Kościelec
14. Klimkiewiczów
15. Miłkowska Kolonia
16. Mizeratka
17. Morze
18. Mychów (bankowy)
19. Mychów poduchowny
20. Mychów za gotówką
21. Obręczyca
22. Ostrowiec poduchowny
23. Ostrowiec nowo-poduchowny
24. Paulinów
25. Piaski (nowo-poduchowne)
26. Platkowizna
27. Pozorek
28. Stawiny

29. Szyby
30. Urzyce
31. Woźniakówka
32. Zakościelec
33. Żurawka

Dwór

1. Częstocice
2. Częstocice (Piaski)
3. Ostrówek
4. Podszkodzie
5. Szwarszowice
6. Świrna

CZYŻÓW SZLACHECKI

Wieś

1. Binkowice
2. Czyżów szlachecki
3. Czyżów plebański
4. Dąbie
5. Dziurów
6. Chrapanów
7. Jankowice
8. Janików
9. Pawłów
10. Piotrowice
11. Podszyn
12. Pisary
13. Prusy
14. Sobótka
15. Czymanówka
16. Trójca
17. Wólka chrapanowska
18. Wygoda

Kolonia

1. Sochodółka
2. Wygoda Bankowa

Dwór

1. Czyżów szlachecki
2. Jankowice
3. Józefków
4. Piotrowice
5. Pawłów
6. Pisary
7. Prusy
8. Smitów
9. Sobótka
10. Trójca
11. Zapusta

GĘSICE

Wieś

1. Gęsice
2. Duraczków
3. Kozłów
4. Łagowica
5. Melonek
6. Ruda
7. Sadków
8. Zbelutka

Kolonia

1. Zbelutka
2. Zbelutka A.

GRZEGORZOWICE

Wieś

1. Czonstków
2. Dembniak
3. Dobruchna
4. Grzegorzowice
5. Jeleniów
6. Kunin
7. Nowa wieś
8. Pokrzywianka
9. Sarnia-Zwola
10. Skały
11. Skoszyn
12. Słupia Stara
13. Wałsnów
14. Włochy

Kolonia

1. Czonstków
2. Skoszyn
3. Wielgos

Dwór

1. Grzegorzowice
2. Jeleniów
3. Kowalkowice
4. Kunin
5. Pokrzywianka
6. Sarnia-Zwola
7. Skały
8. Słupia Stara
9. Włochy

IWANISKA

Wieś

1. Boduszów
2. Borków
3. Chaliszka
4. Garbowiec
5. Iwaniska (miasteczko)
6. Kamieniec
7. Kopiec
8. Krępa dolna
9. Krępa górna
10. Mydlów
11. Mydlowiec
12. Przepiórów
13. Radowan
14. Sobiekurów
15. Teneza
16. Toporów
17. Ujazd
18. Zaldów

Kolonia

1. Kamieniec
2. Radwanówek

Dwór

1. Mydlowice
2. Plante
3. Przepiórów
4. Ujazd

JULIÁNÓW

Wieś

1. Bronisławów
2. Dembniak
3. Chałupki
4. Gliniany
5. Gliniany poduchowny
6. Julianów
7. Nowe
8. Potek
9. Słupia Nadbrzeżna
10. Wesolunka
11. Wulka-Lipowa
12. Wulka Tarłowska
13. Zaduranów

Kolonia

1. Buszkowska Kępa
2. Dembniak
3. Duranów
4. Jadwigów

5. Kazub
6. Leopoldów
7. Magnuszew
8. Maksymów
9. Mieczysławów
10. Potok
11. Słupia Nadbrzeżna
12. Stróża
13. Tadeuszów
14. Teofilów
15. Wesolunka-Kochów
16. Wulka-Lipowa

Dwór

1. Brzozowa
2. Zaduranów

KUNÓW

Wieś

1. Bór kunowski
2. Doły biskupie
3. Doły opacie
4. Janik
5. Krynki
6. Kunów (miasteczko)
7. Kunów
8. Karczma kunowska
9. Małachów
10. Nietulisko górne
11. Nietulisko małe
12. Nietulisko wielkie
13. Pawencin
14. Rudka

Kolonia

1. Brody
2. Doły opacie
3. Góry
4. Krynki
5. Małachów
6. Nietulisko duże (las)
7. Piaski
8. Pod Stacją
9. Pod Syberią
10. Rudka
11. Udziów

Dwór

1. Kunów
2. Nietulisko małe

LASOCIN

Wieś

1. Biedrzychów
2. Dębno
3. Karsy
4. Lasocin
5. Linów
6. Maruszów

Kolonia

1. Biedrzychów
2. Czachów
3. Dąbrówka A.
4. Dąbrówka B.
5. Dębno
6. Gorzków
7. Janopol
8. Janów
9. Janówek-Jakubów
10. Jerzyn
11. Kąty
12. Kruków
13. Księżę Łono
14. Las Dębiński
15. Las Janowski
16. Las-Lubowa
17. Las-Poręba
18. Las-Stabuszewski
19. Lasocin-nowourzadz.
20. Lasocin poduchowny
21. Lasocińskie
22. Linówka
23. Ożarów
24. Piotrów
25. Sadów-Karsy
26. Wietrzna góra
27. Włońskie

Dwór

1. Leng Rachowski
2. Linów
3. Maruszów

ŁAGÓW

Wieś

1. Łagów
2. Łagów poduchowny
3. Lechówek
4. Małacentów

5. Nowy Staw
6. Orłowiny
7. Paprocie
8. Plucki przedmieście
9. Sędek
10. Wola Łagowska
11. Wola Zamkowa
12. Winna.

Kolonia

1. Młyńska osada
2. Nowy Staw
3. Pluczka

Dwór

1. Wujtostwo

MALKOWICE

Wieś

1. Ceber
2. Dziewiątle
3. Gorzków
4. Gryzikamień
5. Gryzikamień poduchowny
6. Grzybów
7. Jastrzębska Wola
8. Kielczyna
9. Kielczyna poduch.
10. Łagowica
11. Łopocinko
12. Łopatno
13. Malkowice
14. Miłoszowice
15. Młynki
16. Niedźwiedz
17. Pipała
18. Przyborowice
19. Skoczylas
20. Skolankowska Wola
21. Świnia-Krzywda
22. Ujazdek
23. Wierzbka
24. Wola Kielcińska
25. Wola Malkowska
26. Wygielzów
27. Zagrody

Kolonia

1. Ceber
2. Dziewiątle
3. Górne kolonie

4. Gryzikamień
5. Jastrzębska Wola
6. Józefin
7. Karczmisko
8. Ksawerów
9. Las Skolankowski
10. Las Wąworków
11. Las Wincentów
12. Las Włostów
13. Leśne kolonie
14. Łopacówek A.
15. Łagówica Nowa
16. Łagówka
17. Łopatno
18. Łysa - góra
19. Mały las
20. Maryanów
21. Mazurka
22. Michałów
23. Musiałówka
24. Niedźwiedź
25. Niemirów
26. Niemirów A.
27. Nowa Wieś
28. Obremb
29. Odcinki
30. Pipała
31. Poremba Pipalska
32. Przyborowice
33. Rudki
34. Senderówka
35. Skolankowska Wola
36. Ujazd Kielciński
37. Ujazddek
38. Uszerówka
39. Wierzbka
40. Zamajdanie

Dwór

1. Bucyzna
2. Ceber
3. Gorzków
4. Grzybów
6. Miłoszowice
5. Kielcina

MODLIBORZYCE

Wieś

1. Biskupice
2. Bratków
3. Bukowiany
4. Gołoszyce niższe
5. Gołoszyce wyższe
6. Jagnin

7. Kobylanki
8. Kobylany
9. Kochówek
10. Lężyce
11. Modliborzyce
12. Oziębłów
13. Piskrzyń
14. Rudniki
15. Strzyżowice
16. Szczegło
17. Wojnowice
18. Worowice
19. Wymysłów
20. Żerniki

Kolonia

1. Aleksandrów
2. Baranówek
3. Bartłomiejów
4. Beż
5. Bratków
6. Bratków A.
7. Bratkowszczyzna
8. Bukowina
9. Cezekaj
10. Józefów
11. Kobylanki
12. Kochów
13. Las-Szczytniak
14. Michałów
15. Modliborzyce
16. Oziębłów
17. Piskrzyń
18. Podgórze
19. Podlesie Rudnickie
20. Rudniki
21. Strzyżewice poduchowne
22. Szczegło
23. Szczegło posiótek
24. Truskolasy
25. Truskolasy A.
26. Truskolasy Nr. 1
27. Truskolasy Nr. 2
28. Truskolasy Nr. 3
29. Tudorowice
30. Wojnowice
31. Worowice
32. Żerniki

Dwór

1. Gołoszyce
2. Jagnin
3. Kobylany
4. Oziębłów
5. Tudorowice

OPATÓW

Wieś

1. Brzezie szlacheckie
2. Czerników
3. Czerników B.
4. Dzierążnia
5. Gojców
6. Jurkowice
7. Jurkowice podch.
8. Karwów
9. Karwów małż.
10. Kornacice
11. Lipowa
12. Lipowa poduch.
13. Marcinkowice
14. Nikisiałka duża
15. Nikisiałka mała
16. Okalina
17. Opatów poduchowny
18. Pobroszyn
19. Podole
20. Rosochy
21. Tudorów
22. Żułczyce
23. Wąworków

Kolonie

1. Adamów
2. Anastazyewo
3. Balbinów
4. Brzezie A.
5. Brzezie B.
6. Czerników-Jur.
7. Czerników-Karp.
8. Czerników Op.
9. Gojców
10. Janówek
11. Kasprówka Czerw.
12. Karwów-czast.
13. Kobylin
14. Kornacine
15. Marcinkowice
16. Marcinkowice m. brz.
17. Murowaniec
18. Nikisiałka duża
19. Orestowo
20. Oficynałów
21. Pobrzcze-czerw.
22. Rosochy
23. Ruzal
24. Zarzeczce-Kob.
25. Zarzeczce-Wąworków
26. Zochcinek

Magistrat:
OPATÓW
Magistrat:
OSTROWIEC

Dwór

1. Czerników
2. Lipowa
3. Marcinkowice
4. Nikisiałka mała
5. Okalina
6. Pobroszyn
7. Podole
8. Wąworków
9. Zochcin

OŻARÓW

Wieś

1. Grzechowice
2. Jakóbowice
3. Janowice
4. Ożarów
5. Przybysławice
6. Sobów
7. Tominy
8. Włonicze
9. Wyszmontów
10. Zawada

Kolonia

1. Beldówka
2. Sądów

Dwór

1. Janowice
2. Podlesie
3. Sobów
4. Włonicze
5. Wyszmontów
6. Zawada

PIÓRKÓW

Wieś

1. Nieskurzów
2. Piotrów
3. Piórków

Dwór

1. Piotrów
2. Piórków

REMBÓW

Wieś

1. Antoniów
2. Bardo dolne
3. Bardo górne
4. Bardo poduchowne
5. Czyżów
6. Dembno
7. Drogowle
8. Kierdony
9. Lipiny
10. Mocha
11. Podgradzie
12. Podzamcze
13. Pongowiec
14. Radostów
15. Raków
16. Rembów
17. Skrzyżki
18. Szumsko
19. Szumsko poduchowne
20. Wojteczki
21. Wola-Wonkopna
22. Zalesie

Kolonia

1. Arkuszów
2. Bardo dolne
3. Grinwaldów
4. Ignaców
5. Józefów Jamniński
6. Józefów Rakowski
7. Lipiny
8. Lipińskie Zarośle
9. Michałów Jamniński
10. Modrzewina
11. Nadmłyne do pongowia
12. Podwólcze
13. Podzalesie
14. Pułaczów
15. Radostowskie-górki
16. Rakowszczyzna
17. Rakówka
18. Rembowski Łąki
19. Rembów
20. Szeroka Łąka
21. Tomanów Farniński

22. Wojteczki
23. Wola Wonkopna
24. Zalesie

Dwór

1. Bardo górne
2. Drogowle
3. Lipiny
4. Pongowiec
5. Radostów
6. Rakówka
7. Szumsko

RUDA KOŚCIELNA

Wieś

1. Borya
2. Borownia
3. Czarna Glina
4. Dębowa Wola
5. Dunale
6. Lemieże
7. Magoń
8. Maksymilianów
9. Podgórze
10. Podgradzie
11. Ruda kościelna
12. Rudka Bałtowska
13. Sarnówek
14. Stoki
15. Wiktoryn
16. Wycinka

Kolonia

1. Krzemionki
2. Stoki duże
3. Stoki małe
4. Wycinka B.

Dwór

1. Łysowody
2. Ruda kościelna

SADOWIE

Wieś

1. Bogusławice
2. Czerwona Góra
3. Grocholice
4. Gromadzie
5. Jałowcy

7. Niemienice
8. Obręczna
6. Małoszyce
9. Ruszków
10. Sadowie
11. Szczucice
12. Wszechświęta
13. Wszechświęte-poduch.
14. Zochcin
15. Zwola

Kolonia

1. Czerwona Góra
2. Gawroniec
3. Łyszka
4. Małoszyce
5. Podgórze
6. Podlodowie
7. Ruszkowice
8. Ruszków poduchowny
9. Skarszyny
10. Stawki
11. Zagaje
12. Zwola

Dwór

1. Bogusławice
2. Duklany
3. Grocholice
4. Gromadzice
5. Jacentów
6. Jałowęsy
7. Małoszyce
8. Niemienice
9. Porudzie

WAŚNIÓW

Wieś

1. Boleszyn
2. Broniewice
3. Bukowie
4. Chocimów
5. Czajęcice
6. Czażów
7. Jamy
8. Kotarszyn
9. Nosów
10. Pietrów
11. Prusinowiec
12. Szeligi
13. Waśniów

14. Wióry
15. Wojciechowice
16. Zajączkowice

Kolonia

1. Boleszyn
2. Czażów
3. Kotarszyn
4. Małe Sioło
5. Nosów A.
6. Nosów B.
7. Pękosławice A.
8. Pękosławice B.
9. Szeligi dolne
10. Szeligi górne
11. Zagaje Boleszyńskie
12. Zagaje-Grzegorzowice

Dwór

1. Chocimów
2. Czajęcice
3. Szeligi
4. Wojciechowice
5. Zajączkowice

WOJCIECHOWICE

Wieś

1. Bidziny
2. Bidziny poduchowne
3. Drygulec
4. Gierczyce
5. Gierczyce poduchowne
6. Jasice
7. Julianów
8. Kaliszany
9. Korzyce
10. Kunice
11. Lisów
12. Łukawka
13. Mierzanowice
14. Mikuławice
15. Stodół
16. Wojciechowice
17. Wojciechowice poduchowne

Kolonia

1. Bolesławów
2. Czeszkówka
3. Hultajska
4. Klin

- 5. Korycizna
- 6. Las za górami
- 7. Ługi
- 8. Mikulowice poduch.
- 9. Purtki
- 10. Smugi
- 11. Szódborze Mikułowickie
- 12. Szódborze Wojciech.
- 13. Wojciechówka
- 14. Zieląka Jowicka

Dwór

- 1. Bidziny

- 2. Gierczyce
- 3. Grocholice
- 4. Jasice
- 5. Kaliszany
- 6. Koszyce
- 7. Kunice
- 8. Lisów
- 9. Łopata
- 10. Łukawka
- 11. Mierzanowice
- 12. Mikułowice
- 18. Podgajcze
- 14. Stodoły
- 15. Wojciechowice

PODATKI.

Skarbowość wykazuje.

Za pierwsze półrocze 1916 następujące przypisy podatkowe:

gruntowy	60.619 K
podymny	12.999 K
od nieruchomości	22.225 K
kwaterunkowy	975 K
drogowy	21.176 K
patentowy	15.155 K
Razem	163.149 K



VIII. Różne.

NALEŻYTOŚCI POCZTOWE.

§ 1.

Od 1-go października 1916 r. począwszy ustanawia się należności pocztowe dla wewnętrznego obrotu c. i k. obszaru okupacyjnego w Polsce, jak i w obrocie z c. i k. obszarem okupacyjnym w Serbii, Albanii, Czarnogórze, Austrii, Węgrami, Bośnią i Hercegowiną, jak następuje:

1. Listy:

Za list do 20 gr. 15 h
za każdego dalszych 20 gr. 5 h

2. Karty korespondencyjne:

Za pojedynczą kartę korespondencyjną lub każdą część podwójnej karty korespondencyjnej, a mianowicie:

- a) za kartę korespondencyjną, wydaną przez zarząd pocztowy z wydrukowanym znakiem pocztowym 8 h
- b) za inne karty 10 h

3. Druki:

Za każdego 50 gr. (najwyższa waga 2 kłgr.) 3 h

4. Próbkietowarowe:

Za każdego 50 gr. (najwyższa waga 350 gr.) 5 h
najmniej jednak 10 h

5. Przesyłki mieszane: (składające się z druków i próbek towarowych):

Za każdego 50 gr. (najwyższa waga 2 kg.) 5 h
najmniej jednak 10 h

6. Należność w pis.o.w.a:

Dla każdej przesyłki 25 h

7. Listy wartościowe:

- a) należność jak za list polecony o równej wadze;
- b) należność wartościowa: za każdego 300 K podanej wartości lub początkowej części tejże 10 h
całkowita należność za list wartościowy wynosi jednak najmniej 60 h

8. Pakiety:

do 5 kg. 80 h

9. Przekazy pocztowe:

Należność składa się:

- a) z należności zasadniczej 15 h
za każdy przekaz
- b) z należności wartościowej 5 h
za każdego 50 K lub początkowej części tychże.

10. Pakiety obciążone zaliczką:

Należności przy nadaniu:

- a) należność jak za przesyłkę równorzędną bez zaliczki;
 - b) należność za okazanie 10 h
- Należności w razie wykupna zaliczki: Za przesłanie ściągniętej kwoty pobiera się zwyczajną należność przekazową. Potrąca się ją od kwoty zaliczkowej.

11. Należność awizacyjna:

Za doręczenie przekazu pocztowego lub awiza na list polecony, wartościowy lub pakietu 5 h

12. Za uwiadomienie o niedoręczalności pakietów:

Należność wynosi 25 h
Należność tę należy uiścić przy doręczaniu zawiadomienia.

13. Za upoważnienie wypłaty: z powodu zginięcia przekazu i t. p.

należność wynosi 25 h
którą uiścić należy przy zgłoszeniu zaginięcia lub t. p.

14. Za dochodzenie o należnym doręczaniu przesyłki za rewersem 25 h

Należność tę należy uiścić w chwili zdania wdrożenia dochodzeń.

15. Należność cłowa:

za oclenie przez pocztę:
za każdy pakiet 25 h
za każdą przesyłkę poczty listowej 5 h

§ 2.

Należności te mają zastosowanie tylko dla tego rodzaju przesyłek, które w relacjach na wstępie wymienionych każdorazem są dozwolone.

§ 3.

Dla dopuszczonych przesyłek poczty listowej w obrocie z Niemcami i Generalnem Gubernatorstwem warszawskiem obowiązują te same należności.

Należność przekazowa w obrocie z Niemcami i Generalnem Gubernatorstwem warszawskiem wynosi 25 hal. za każdym 50 koron lub początkowej części tychże.

Podwyższenie opłat telegraficznych.

Zarządzone obwieszczeniem c. i k. Naczelnaj Komendy armii z dnia 5 września 1916 r. dla obrotu z Węgrami podwyższenie należności za telegramy na 8 hal. za słowo, najmniej zaś na 1 kor. za każdy telegram, zaczyna z dniem 1 października 1916 r. obowiązywać również w wewnętrznym obrocie c. i k. obszaru okupowanego w Polsce, oraz w obrocie z c. i k. obszarami okupowanymi w Serbii i Albanii, Czarnogórzem, Austryą i Niemcami.

WYCIĄG

z przepisów stemplowych obowiązujących na obszarze okupowanym.

Należności stemplowe w stałym wymiarze ustanowione są w sześciu gatunkach, a mianowicie:

po 2 rb., 1 rb., 20 kop., 15 kop., 10 kop. i 5 kop.

A. Należności stemplowej po 2 ruble od każdego arkusza podlegają:

1) prośby, podania, zażalenia, wyjaśnienia i inne pisma, jak również odpisy załączników, wnoszone przez osoby prywatne i instytucje w następujących sprawach:

- a) o przyjęcie na listę zaprzysiężonych adwokatów i udzielenie upoważnienia do prowadzenia obcych spraw sądowych;
- b) o założenie stowarzyszeń udziałowych i zmianę ich statutu;
- c) o zezwolenie na uruchomienie zagranicznych przedsiębiorstw;
- d) o pozwolenie na założenie fabryk i zakładów, o zmianę ich urządzenia albo wymianę maszyn i aparatów;

2) orzeczenia, zawiadomienia, świadectwa, które ze strony państwowych i autonomicznych władz — w załatwieniu prośb, podań, zażeń w sprawach wymienionych w ustępie 1-szym zostały wydane, jak również odpisy orzeczeń, wydanych na takie prośby i zażenia;

3) świadectwa, na podstawie których pozwala się na wykonywanie przemysłów i interesów handlowych wszelkiego rodzaju.

4) odpisy orzeczeń i wyroków sądowych, dotyczące potwierdzenia praw spadkowych — rozporządzeń ostatniej woli, dalej potwierdzeń praw własności na nieruchomościach z powodu zaszłego przedawnienia.

5) pisma odwoławcze, wniesione do Trybunałów apelacyjnych Generalnego Gubernatorstwa wojskowego i prośby o zniesienie wyroków w sprawach cywilnych, podlegających orzecznictwu Trybunałów sądowych;

6) Zarządzenia egzekucyjne, wydane przez sądy obwodowe i dokumenta, dotyczące wprowadzenia w posiadanie;

7) protesty, dotyczące zobowiązań pieniężnych, które podlegają należności wekslowej, jeżeli dokument oryginalny, względnie zaprotestowane zobowiązanie pieniężne podlega należności w kwocie większej, jak 1 rubel 25 kop.

B. Należności stemplowej po 1 rublu od każdego arkusza podlegają:

1) podania, oświadczenia, zażenia wniesione do władz państwowych i administracyjnych przez osoby prywatne i instytucje, jakoteż dołączone do tych pism odpisy tychże pism, dokumentów i załączników;

2) wnoszone do sądów obwodowych i Trybunałów apelacyjnych prośby, oświadczenia, skargi, odpowiedzi, repliki, dupliki i t. d. z wyjątkiem tych, które podlegają należności stemplowej 2 ruble.

U w a g a. Pierwopisy dokumentów i załączniki nie podlegają przy przełożeniu tychże władzy żadnej osobnej należności stemplowej.

Kopie pism, aktów i dokumentów, które w oryginale podlegają stałej należności stemplowej, podlegają w razie dołączenia ich do podania podległego ostem-

plowaniu, tej samej stałej należytości stempłowej, jak oryginały, z tem ograniczeniem, że ta należytość stempłowa nie może być wyższą, jak należytość stempłowa na podanie.

3) odpisy wyroków, orzeczeń, wyjaśnień z aktów, świadectwa i potwierdzenia, wydane przez władze i urzędy w ustępie B. 1 i 2 wymienione, osobom prywatnym i instytucjom, tudzież świadectwa, dotyczące stanu cywilnego i tożsamości osób;

4) wszystkie, z wyjątkiem oznaczonych w ust. A. 2) potwierdzenia i świadectwa, wydane przez miejskie i autonomiczne instytucje osobom prywatnym i instytucjom w celu przedłożenia tychże państwowym władzom, jakoteż prośby osób prywatnych i instytucji w tychże sprawach, ponadto wydane poświadczenia i świadectwa przez osoby prywatne i instytucje w celu przedłożenia tychże urzędom wymienionym w ust. B. 1) i 2);

5) poświadczenia sądowo-lekarskie i policyjno-lekarskie, wydane osobom prywatnym i instytucjom prywatnym;

6) zawiadomienia i oznajmienia, wydane przez władze stronom w odpowiedzi na ich prośby, z wyjątkiem tych, które podlegają wyższej należytości stempłowej.

C. Należytości stempłowej po 20 kop. od każdego arkusza podlegają:

Odpisy wniesionych próśb do Sądów obwodowych i Trybunałów apelacyjnych we wszystkich sprawach, z wyjątkiem spraw karnych, tudzież odpisy innych pism i kopie załącznika, o ile te ostatnie nie podlegają niższej należytości stempłowej.

D. Należytości stempłowej po 15 kop. od każdego arkusza podlegają:

Poświadczenia odbioru wystawione na prośbę stron przez Urzędy i urzędników co do wniesionych próśb, dokumentów, pieniędzy i innych przedmiotów.

E. Należytości stempłowej po 10 kop. od każdego arkusza podlegają:

Police asekuracyjne i zastępujące je rachunki i kwity, jeżeli premia przenosi 3 rb., a nie przekracza 9 rubli., — pełnomocni-

ctwa w celu podniesienia z zarządów państwowych, publicznych i prywatnych, pensyi, wynagrodzeń, poborów i zapomóg, jeżeli te ostatnie przenoszą 5 rb., a nie przekraczają 50 rubli., — protesty, spisane z powodu zaniechanego wypełnienia zobowiązań (które nie są żadnymi osobistymi zobowiązaniami pieniężnymi).

F. Należytości stempłowej po 5 kop. od każdego arkusza podlegają:

Rachunki poświadczające odebranie pieniędzy, towarów i innych walorów, następnie kwity na pieniądze i t. p. dokumenta, jeżeli wartość tych dokumentów i aktów 5 rubli przewyższa, — kwity, jakoteż duplikaty listów przewozowych i receptów na wydane pakunki, wystawione przez przedsiębiorstwa przewozowe, jeżeli należytość za przewóz 5 rub. przewyższa, police asekuracyjne i zastępujące je rachunki, tudzież kwity ubezpieczeniowe, jeżeli suma premii nie przewyższa 3 rb. — dokumenta i akta opiewające na kwotę nie wyżej jak 50 rub., — pisemne pozwolenia na wyrąb drzewa i przygotowanie materiału drzewnego w państwowych lasach, jeżeli te pozwolenia opiewają na kwotę ponad 5 rubli., — tudzież na bezpłatny wywóz drzewa z tych lasów bez względu na ilość tegoż drzewa.

Opłaty stempłowe. Wedle zestawienia c. i k. wojskowego jeneralnego gubernatorstwa w Lublinie z 31 sierpnia 1916 r. podlegają :

a) stałej opłacie stempłowej 20 kopiejek od każdego arkusza: bilety, rachunki, pokwitowania, książeczki itp., poświadczenia prenumeraty od każdej prenumeraty z osobna, jeśli należytość za prawo użytkowania (używanie telefonów, kolei, łóż i miejsc w teatrze i t. p.), lub też wartość mających się dostarczyć przedmiotów (gazety, środki żywności itd.) przewyższa kwotę 50 rublii rocznie.

b) Stałej opłacie stempłowej 5 kopiejek od każdego arkusza: 1) rachunki potwierdzające odbiór pieniędzy, towarów lub innych przedmiotów, nadto pokwitowania pieniężne itp. dokumenty, które zwalniają od dopełnienia zobowiązania, lub też potwierdzają zupełnie lub częściowe wypełnienie tychże, jeśli kwoty tymi aktami objęte przekraczają 5 rb. i jeśli nadto

(dokumenty te dotyczą odrębnie wygotowanych umów ustnych lub pisemnych, nie objętych dokumentem oryginalnym; — 2) akty i dokumenty, wystawione odrębnie na kwoty nie przewyższające 50 rubli, jeśli stwierdzają zupełnie lub częściowo przeniesienie umownych zobowiązań, a umowa sama podlega jedynie należności stempowej 5 kop.; 3) bilety, rachunki, pokwitowania, książeczki i t. p., poświadczenia prenumeraty z osobną, jeśli należytość za prawo użytkowania (używanie telefonów, kolei, łóż i miejsc w teatrze i t. p.), lub też wartość mających się dostarczyć przedmiotów (gazety, środki żywności i t. d.) nie przewyższa kwoty 50 rubli rocznie.

C) Procentowej opłacie stempowej wekslowej 15 kop. od każdych 100 rub., przy czem każde rozpoczęte 100 rubli liczą się za pełne: 1) weksle wszelkiego rodzaju, 2) skrypty dłużne i pokwitowania pieniężne, wystawione przez biorących pożyczkę, rachunki i inne osobiste zobowiązania pieniężne, podpisane przez dłużników bez względu na to, czy są ubezpieczone zastawem ręcznym, czy też nie.

Kurs rubla,

Według rozprządzenia c. i k. Wojsk. Gubernatorstwa w Lublinie, J. Nr. 18.357 16, wydanego w myśl rozporządzenia Naczelneŝo Wodza armii z dnia 1 września 1916 Nr. 113.096 obowiązuje od dnia 1 września 1916 w całym austr.-węg. obszarze okupowanym i na terenie operacyjnym następujący kurs pieniędzy :

1 rubel w monecie srebrnej, niklowej, brązowej lub papierowej = 2 kor. 75 hal. czyli 1 korona = $36\frac{1}{2}$ kop. = 2 zł. p. $6\frac{1}{2}$ kop.

Władze ces. niemieckie w obszarze okupowanym ustanowiły od 1 września 1916, kurs rubla (srebrnego lub papierowego), na 1 m. 90 fen.

Miary i wagi.

Wiorsta = 50 sążniom = 1066·79 m

Sażeń = 7 stopom = 3 arszyn = 2·133 m

Stopa = 12 calom = 120 liniom = 0 304 m

Pud = 40 funtom = 16·38 kg, 10 pudów = 1 berkowiec = 163 80 kg

1 funt = 32 łutom = 0·4 kg, łut = 238 gramom = 12·67 gr

Wiadro — 10 krużkom = 100 czarokom = 12·299 litrom.

Tonna = 1000 kilogramom = t

Centnar metryczny = 100 kilogramom = q

Kilogram = 1000 gramom = kg

Hektogram = 100 gramom

Dekagram = 10 gramom = g

1 kilometr = 1000 m = km

1 metr = 10 dm albo 100 cm albo 1000 mm = 1·29 łokcia

1 decimetr = 10 cm albo 100 mm

1 centimetr = 10 milimetrom

1 milimetr = $\frac{1}{10}$ centimetra.



Czas ochronny i łowiecki zwierzyny.

Czas ochronny: ■

Rodzaj zwierzyny	Styczeń	Luty	Marzec	Kwiecień	Maj	Czerwiec	Lipiec	Sierpień	Wrzesień	Październik	Listopad	Grudzień
Łosie	■	■										
Jelenie i daniela	■	■										
Kozły (rogacze)	■											
Zające		■										
Jarząbki		■										
Głuszce i cietrzewie	■	■	15	15								
Kuropatwy	■	■						15				
Bażanty	■				15			15				
Przepiórki i dzikie gołębie	■	■										
Drobie		15						15				
Ptactwo błotne				15								
Ptactwo wodne				15								
Łanie, losiów, jeleni i danieli, kozy (sarny), cielęta, spiczaki, kury, głuszców i cietrzewi oraz ptactwo śpiewające.	■	■	■	■	■	■	■	■	■	■	■	■

Wnoszenia próśb o paszporty.

Do próśb o wystawienie paszportów podróŜnych dołączyć należy zaświadczenie wójta gminy, sporządzone według następującego formularza:

Zaświadczenie:

R y s o p i s :

N. N.
 Stały mieszkaniec (przynależny do) gminy
 obwodu
 zamieszkały obecnie w
 cd^x
 ma zamiar wyjechać do^{xx}
 w celu (ąch)^{xxx}

Zatrudnienie
 Religia
 Wiek
 Wzrost
 Twarz
 Włosy
 Oczy
 Usta
 Nos
 Szczególne znamiona

(Podpis i pieczęć wójta)

x) od jak dawna. xx) należy podać miejscowość i kraj. xxx) handlowych, rodzinnych, do lekarza i t. p.

Podania paszportowe są wolne od opłaty stemplowej. Opłatę paszportową w kwocie 10 Kor. uiszcza się przy wydaniu paszportu w znaczkach stemplowych.

Po odbiór paszportów należy się zgłaszać osobiście w Komendzie obwodowej.

Podróże z austro-węgierskiego do niemieckiego i z niemieckiego do austro-węgierskiego obszaru okupowanego.

I.

Do podjęcia podróży do niemieckiego obszaru okupowanego wymagany jest:

- 1) paszport,
- 2) specjalne pozwolenie (przepustka).

Co do 1): Paszporty, wystawione przez c. i k. austro-węgierskie Komendy zgodnie z rozporządzeniem naczelnego Wodza armii z dnia 25 sierpnia 1915, Nr. 35 Dz. Rozp., uznaje cesarsko-niemieckie generalne Gubernatorstwo za wystarczające.

Co do 2): Specjalnego pozwolenia udziela centralne Biuro paszportowe przy generalnem Gubernatorstwie w Warszawie. W celu uzyskania takowego, należy przesłać paszport, z dokładnem wyszczególnieniem celu i czasu trwania podróży, do zastępcy austro-węgierskiej naczelnej Komendy Armii, przydzielonego do generalnego Gubernatorstwa w Warszawie. Cesarsko-niemieckie centralne Biuro paszportowe zwróci następnie paszport, albo bezpośrednio tej władzy, która go przesała, albo za pośrednictwem zastępcy naczelnej Komendy Armii. Jeżeli przeciw zamierzonej podróży nie zachodzą przeszkody, specjalne pozwolenie będzie dołączone celem doręczenia tegoż petentowi.

Do podjęcia podróży do austro-węgierskiego obszaru okupowanego wymagany jest:

- 1) paszport,
- 2) wiza paszportu.

Co do 1): Paszporty, wystawione przez Komendy lub władze cesarsko-niemieckie po myśli obowiązujących obecnie przepisów (cesarsko-niemieckie rozporządzenie

z dnia 16 grudnia 1914 Nr. 4577 i rozporządzenie generalnego Gubernatorstwa w Warszawie z dnia 10 września 1915, Odział II b) Nr. 3188), odpowiadają wymogom rozporządzenia naczelnego Wodza Armii z dnia 25 sierpnia 1915, Nr. 35 Dz. Rozp. i uważać je należy za wystarczające.

Co do 2): Wizę skutecznie sama naczelną Komendą Armii, albo jeden z jej urzędów dla widowania paszportów w Szczakowej, Krakowie, Rozwadowie lub Lwowie; albo wreszcie przedstawiciel naczelnej Komendy Armii, przydzielony do Generalnego Gubernatorstwa w Warszawie, albo ministerstwo wojny. Celem uzyskania wizen należy paszport przesłać do jednego z wyżej wymienionych urzędów. W paszporcie należy wymienić poza zwyczajnymi szczegółami, także miejscowość, do której dana osoba jedzie, powód przedsięwzięcia podróży i czas trwania takowej.

C. i k. urząd, do którego zwrócono się z prośbą o wizę, odeśle paszport po zawiązaniu go władzy, która go przesała.

II. Podróże do Niemiec.

Zwraca się uwagę ludności na to, że podróże do Niemiec w celu zabrania stamtąd członków rodziny, którzy są tam na robocie, są nie dozwolone. Podania o paszport do podjęcia podróży w tymże celu będą odrzucane.

III. Podróże do Ameryki.

Podróż do Ameryki nastąpić może tylko przez państwa niemieckie.

Po załatwieniu wszelkich formalności, otrzyma podróżujący, obok zwykłego paszportu, także przepustkę do Mysłowic, skąd przez państwo niemieckie i Holandję cel podróży osiągnąć może.



Rozkład jazdy na kolejach żelaznych Skarzynsko Nadbrzezie.

O.	O.*	M.*		S t a c y a			O.*	O.*	O.
711	713	721	Km.			712	715	716	
II. III.	II. III.	II. III.				II. III.	II. III.	II. III.	
6 ²²	11 ⁵⁷	6 ¹⁰	—	odjazd	Skarzynsko	przyj.	8 ²⁴	3 ⁴⁴	9 ¹⁰
6 ³⁹	12 ¹⁴	6 ³⁵	8		Wąchock		8 ⁰⁷	3 ²⁷	8 ⁵³
6 ⁵³	12 ²⁸	7 ⁰⁰	19		Wierzbnik		7 ⁵²	3 ¹²	8 ³⁸
7 ²³	12 ⁵⁸	8 ⁰⁷	34		Kunów miasto		7 ²²	2 ⁴²	8 ⁰⁸
8 ⁰¹	1 ³⁶	8 ⁵⁵	46		Ostrowiec		6 ⁴⁷	2 ¹¹	7 ³⁷
8 ¹⁴	1 ⁴⁹	9 ¹⁰	52		Bodzechów		6 ²⁶	1 ⁵⁰	7 ¹⁵
8 ³¹	2 ⁰⁶	9 ²⁹	56		Ćmielów		6 ¹⁰	1 ²⁸	6 ⁵⁹
8 ⁵⁰	2 ²⁵	9 ⁵⁷	64		Jasice		5 ⁵³	1 ¹¹	6 ⁴²
9 ⁰²	2 ³⁷	10 ²⁶	70		Jakubowice		5 ⁴¹	12 ⁵⁹	6 ³⁰
9 ²⁰	2 ⁵⁵	10 ⁵⁰	78		Góry		5 ²³	12 ⁴¹	6 ¹²
9 ³⁸	3 ¹³	11 ¹¹	86		Dwikozy		5 ⁰¹	12 ¹⁹	5 ⁵¹
10 ⁰⁷	3 ⁴²	11 ⁴⁷	97	przyj.	Nadbrzezie	odjazd	4 ³¹	11 ⁴⁹	5 ²¹
3 ⁴³	12 ³⁶	5 ⁴⁸	—	przyj.	Dębica	odjazd	9 ³²	—	1 ²⁰
§ 7 ⁵⁰ § 8 ⁰⁰	5 ²⁵	§ 9 ³⁵ § 9 ⁴⁵	—	„	Kraków	„	§ 5 ¹⁵ § 5 ²⁵	—	§ 8 ³⁸ § 9 ²⁰
10 ²⁵	—	§ 2 ⁰⁰ § 2 ¹²	—	„	Lwów	„	§ 2 ⁴⁵ § 3 ⁰⁰	—	7 ¹⁰

* Odkąd te pociągi kursować zaczną poda się do wiadomości.

§ Tylko dla osób wojskowych





