

Die BRÜDERSCHAFT.

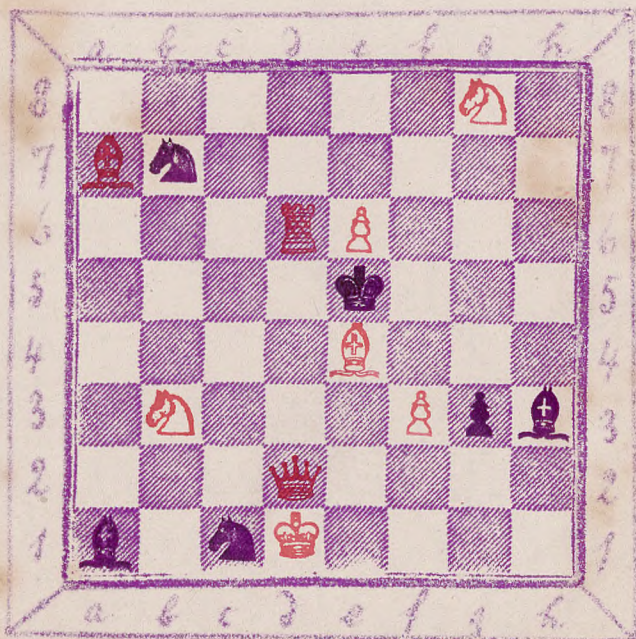
im Auftrag von Albert Heyde
herausgegeben vom Schachklub Brückerschaft.

Alle Hofesopfer sind 1. N.
Preis pro Quartal M. 0,75.
bei Zustellung 1/2 J. d.
Post M. 1,10. Einzelne
Hefen M. 0,10.

Bestellungen sind an
unsern Verleger,
F. Gustav Claus, Braun-
schweig, Heinrichsplatz,
zu richten.

N^o 4. Montag, den 6. Juli 1885.

N^o 5. Johann Berger.



Weiß zieht und setzt in 2 Zügen mat.

Evans gambit.

Weiß: A. Andersen. Schwarz: C. Mayet.

1. e2 - e4	e7 - e5	21. Lb2 x c5	f6 x e5
2. Lg1 - f3	Lb8 - c6	22. Ld5 - e7	Lb8 - d7
3. Lf1 - c4	Lf8 - c5	23. Ta1 - d1	Ld7 - f6
4. b2 - b4	Lc5 x b4	24. Le7 - f5+	Lc8 x f5
5. c2 - c3	Lb4 - c5	25. Dh5 x f5	Ta8 - f8
6. 0 - 0	d7 - d6	26. g2 - g4	Kg7 - h8
7. d2 - d4	e5 x d4	27. Td1 - d8	Kh8 - g7
8. c3 x d4	Lc5 - b6	28. g4 - g5	Lf6 - e8
9. d4 - d5	Lc6 - b8?	29. Td8 x f8 und gewonnen.	
10. Lc1 - b2	ff7 - f6	a: zuge Schwarz	
11. e4 - e5	d6 x e5	15.	Ke8 - f8
12. Lf3 x e5	Lg8 - e7	16. Dh5 - h6+	Kf8 - f7
13. Dd1 - h5+	g7 - g6	17. d5 - d6+ und gewonnen.	
14. Le5 x g6	Le7 x g6	b.	
15. Tfl - e1+	Ke8 - f7	15.	Ke8 - d7
16. d5 - d6+	Kf7 - g7	16. Dh5 - f5+	Kd7 - d6
17. Tel - e7+	Dd8 x e7	17. Tel - e6+	Lc8 x e6
18. d6 x e7	Th8 - e8	18. Df5 x e6+	Kd6 - c5
19. Lb1 - c3	Te8 x e7	19. Lb2 - a3+	Kc5 - c4
20. Lc3 - d5	Te7 - e5	20. Lb1 - d2+	Kc4 - b5

29, $Ld7-c8$	$Lb6-c7$	36, $Te1-e4$	$g6-g5$
30, $Dd6 \times e7+$	$Kf8 \times e7$	37, $Te4-a4$	$f7-f6$
31, $Lc8 \times b7$	$Lc7 \times e5$	38, $Ta4-ab+$	$Kd6-c5$
32, $Ta1-e1$	$Ke7-d6$	39, $Tab-eb+$	$Ke5-f5$
33, $Lb7 \times c6$	$Le5 \times h2$	40, $Lb3-c2+$	$Kf5 \times e6$
34, $Lc6-a4$	$h7-h5$	41, $Lc2 \times h7$	
35, $La4-b3$	$Th8-h7$		Remis.

Lösung zu N^o 1.

1, $Da8-h8$	$Ke4 \times f3$	1,	$Lc5 \times h8$
2, $Dh8-h1 \#$		2, $Tf3-f4 \#$	
1,	$Ke4-d4$	1,	$d5-d4$
2, $Dh8 \times e5 \#$		2, $Dh8-a8 \#$	

Angenommen von den Herren: E. Hoffmeister,
F. Niemeyer, C. Fricke, R. Rose, F. Lüth
u. G. Claus, sämtlich in Braunschweig.

Lösung zu N^o 2.

1, $Lb6-g8$	$Kd5 \times c6$	1,	$Kd5 \times e6$
2, $Lg8-e7 \#$	$d7 \times e6$	2, $Ld1-b3 \#$	$d7 \times e6$
1,	$c7 \times d6$	2, $Te6 \times d6 \#$	

Angenommen von den Herren: E. Hoffmeister,
F. Niemeyer, C. Fricke, R. Rose u. G. Claus.