

Brüderschaft.

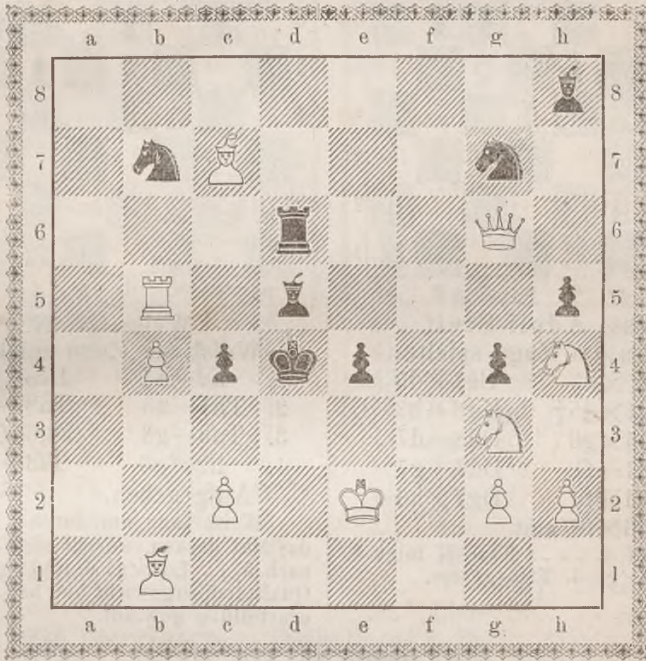
No. 32.

Sonnabend, den 7. August 1886.

2. Jahrgang.

Problem No. 140.

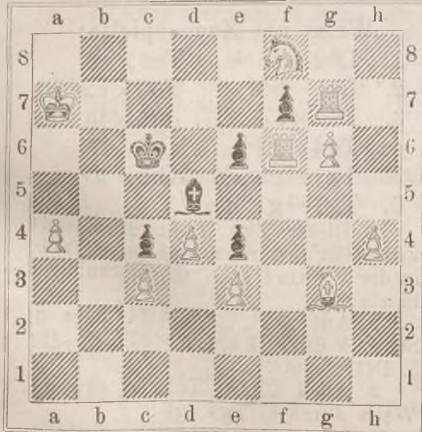
Von Georg Schlechter in Tilsit.



Weiss zieht und setzt in 3 Zügen mat.

No. 141.

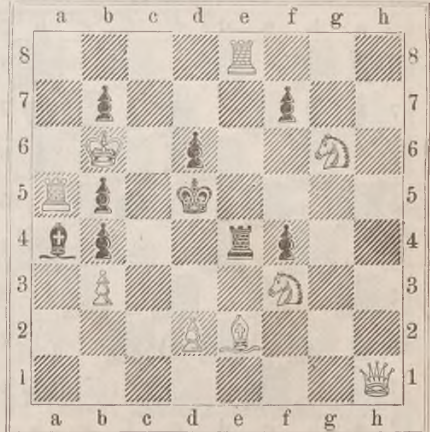
Von Prof. A. Oeffner in München.



Selbstmat in 5 Zügen.

No. 142.

Von F. Discart in Wien.



Mat in 2 Zügen.

Partie No. 114.

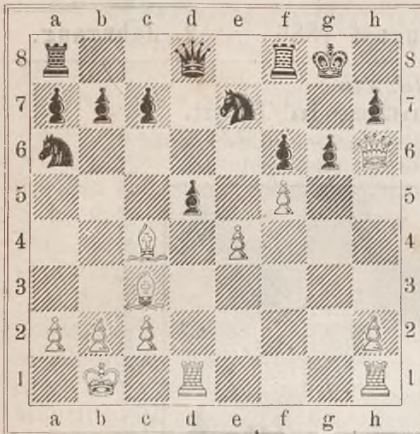
(Kürzlich zu München gespielt).

Schwarz: N. N.

Partie No. 115.

(Gespielt zu Halle a. S. am 30. V. 86).

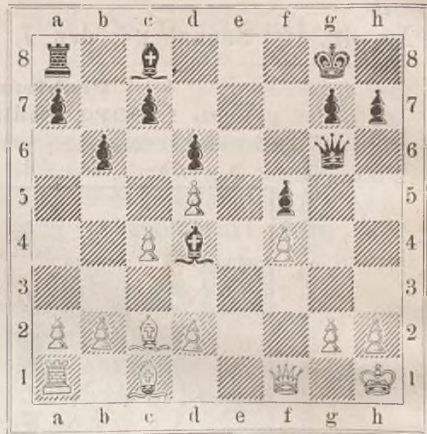
Schwarz: B. Hülsen.



Weiss: Adolf Steif.

Weiss am Zuge spielte:

1. Td1×d5 Se7×d5
 2. Lc4×d5† Kg8—h8 1)
 3. f5×g6 Dd8—d7
 4. Th1—f1 Dd7—g7
 5. Tf1×f6 Dg7×h6
 6. Tf6×f8 mat.
1. Auf 2. Tf8—f7 folgt 3. f5×g6 h7×g6 4. Tf1—g1 etc.



Weiss: N. N.

Weiss am Zuge spielte:

1. a2—a4 Lc8—d7
2. Ta1—a3 Ta8—f8!
3. Ta3—g3 Dg6×g3!
4. h2×g3 Tf8—f6!

Aufgegeben.

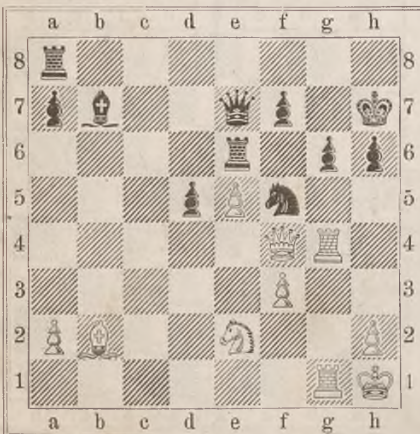
Weiss kann nur durch 5. Df1—g1 das Mat decken, worauf aber Schwarz nach 5. . . . Ld4×g1 6. Kh1×g1 durch Qualitätsübergewicht und bessere Bauernstellung gewinnt.

Partie No. 116.

Weiss B. Hülsen.

Schwarz: N. N.

(Gespielt zu Halle am 29. Juni 1886).



Weiss am Zuge spielte:

1. Lb2—c1 1) Te6×e5
2. Lc1—b2! Te5×e2 2)
3. Df4×f5! g6×f5 3)
4. Tg4—g7† Kh7—h8
5. Tg7—g8†† Kh8—h7
6. Tg1—g7 mat.

1. Dieser Zug droht 2. Se2—d4 und stellt ausserdem eine feine Falle, in die Schwarz auch pflichtschuldigt hineingeht.

2. Auf 2. d5—d4 folgt 3. Se2×d4 Sf5×d4 4. Lb2×d4 Te5—f5? 5. Df4×f5 etc.

3. Auch 3. Te2×b2 gewinnt Weiss durch 4. Tg4×g6!

Partie No. 117.

Weiss: J. Minckwitz. Schwarz: C. von Bardeleben.
(Gespielt zu Leipzig am 10 October 1881).
Laufergambit.

I.

1. e2—e4	e7—e5	26. Dd3—c2	h7—h5
2. f2—f4	e5×f4	27. Kg1—h1	Kg8—h8
3. Lf1—c4	Sg8—f6 1)	28. Td1—g1	Td8—g8
4. Sb1—c3	Sb8—c6	29. Dc2—e4	b6—b5
5. Sg1—f3	Lf3—b4	30. Tg1—c1 13)	b5×c4
6. 0—0	0—0 2)	31. b3×c4 14)	Tg8—b8
7. d2—d3 3)	Lb4×c3	32. Lb2—a3	Tb8—b3
8. b2×c3	Sc6—a5	33. Tc1—a1	De6×c4
9. Lc4—b3 4)	Sa5×b3	34. La3—e7	Dc4—c3
10. a2×b3 5)	d7—d5	35. Ta1—g1	Dc3×f3†
11. e4—e5 6)	Sf6—h5	36. De4×f3	Tb3×f3
12. Dd1—e1 7)	Lc8—g4 8)	37. Tg1×g5	Sc7—e6
13. De1—f2	g7—g5 9)	38. Tg5×h5†	Kh8—g7
14. Ta1×a7	Ta8×a7	39. Th5—h4	Se6×d4
15. Df2×a7	b7—b6	40. Le7—f6†	Kg7—g6
16. Da7—a6	Lg4×f3	41. Th4—g4†	Kg6—f5
17. g2×f3 10)	d5—d4	42. Tg4—g8	Sd4—e2 15)
18. Da6—c4	d4×c3	43. Kh1—g2	Tf3—c3
19. Dc4×c3	Sh5—g7	44. Kg2—f2	f4—f3
20. Lc1—b2	Sg7—e6	45. Tg8—f8	Se2—f4
21. Dc3—c4 11)	Dd8—d7 12)	46. Tf8×f7	Kf5—e4
22. d3—d4	Tf8—d8	47. Lf6—h4	Sf4—d3† 16)
23. Tf1—d1	c7—c6	48. Kf2—g3	Sd3×e5
24. Dc4—d3	Se6—c7	49. Tf6—f4†	Ke4—d5
25. c2—c4	Dd7—e6	50. Lh4—f6	Remis.

1. Vergl. Anmerkungen zu Partie No. 53 S. 78.

2. Auf 6. . . . Lb4×c3 7. b2×c3 Sf6×e4 würde folgen 8. Tf1—e1 nebst d2—d3 etc. (H. C. S.)

3. Herr Ranneforth hält hier 7. e4—e5 für stärker, während Herr Gäbler 7. d2—d3 für nothwendig erklärt.

4. Auch hier scheint 9. e4—e5 stärker zu sein. (H. R.)

5. Vorzuziehen war 10. c2×b3. (E. G.)

6. Vielleicht war es besser 11. e4×d5 und dann c2—c4 zu spielen, um die Diagonale für den Läufer offen zu behalten. (H. C. S.)

7. Besser war 12. Sf3—d4. (H. R.)

8. Besser war 12. . . . Lc8—e6, da Lg4×f3 wegen des nachfolgenden De1—f2 doch nicht geschehen darf. (H. C. S.)

9. Herr Ranneforth empfiehlt hier 13. . . . a7—a5, Herr Symmes dagegen 13. . . . b7—b6; wie man sieht, erkennen beide Spieler die Nothwendigkeit an, den a-Bauern nochmals zu decken.

10. 17. Tf1×f3 wäre wegen 17. . . . g5—g4 nicht gut. (E. G.)

11. Um Dd8—d5 zu verhindern. (H. C. S.)

12. Besser war 21. . . . c7—c5. (H. R.)

13. Stärker war hier 30. d4—d5 (H. R.)

14. Auf 31. Tc1×c4 würde 31. . . . Sc7—d5 mit der Drohung g5—g4 folgen. (H. C. S.)

15. Vorzuziehen war 42. . . . Kf5—e4 (H. R.)

16. Ein Fehler mit 47. . . . Tc3—c2† 48. ♞ Ke4—e3 hätte Schwarz gewinnen können. (H. R.)

Anmerkungen von den Herren: H. Ranneforth in Berlin, H. C. Symmes in Wiesbaden und Emil Gäbler in Neugersdorf.

Die zweite derartige Aufgabe lassen wir hier folgen:

II. 1. Sf3, d5 2. d4, c5 3. e3, e6 4. e4, Sf6 5. Sc3, Se6 6. b3, cd 7. ed Lb4 8. Lb2, Se4 9. Tc1, Da5 10. Dc2, Da2: 11. Ld3, Lc3† 12. Lc3:, Dc2: 13. Tc2:, Sc3: 14. Tc3:, dc 15. bc, 0—0 16. 0—0, Tfd8 17. Tfd1, g6 18. Le4, Ld7 19. d5, ed 20. cd, Lg4 21. d6. Tac8 22. Td2, Sd4 23. Tc8:, Tdc8: 24. Se1, Tc1 25. Kf1, Sb3 26. Tb2, Sc5 27. f3, Ld7 28. Ke2, f5 29. Sd3, Sd3: 30. Ld3:, b6 31. Lc2, Kf7 32. Kd2, Tg1 33. Lb3†, Kf6 34. Ke3, Tc1 35. f4, Tc3† 36. Kd4, Tc6 37. Kd5 Tc5† 38. Kd4, Le6 und Schwarz gewinnt.

Partie No 118.

Weiss: Zukertort. Schwarz Lipschütz.

(Gespielt im Meister-Turnier zu London 1886).

Wiener Partie.

1. e2—e4	e7—e5	28. d3—d4	Td8—e8
2. Sb1—c3	Sb8—c6	29. Dg3—h3	Kc8—b8
3. Lf1—c4	Lf8—c5	30. Lb3—c2	Tg7—e7
4. d2—d3	d7—d6	31. Dh3—f3	h6—h5
5. Sc3—a4	Lc5—b6	32. Lc2—d3	Td8—g8
6. c2—c3	Dd8—f6 1)	33. Ld3—c4	Tg8—g7
7. Sa4×b6	a7×b6	34. Ld2—g5	Te7—e8
8. Sg1—e2	Sg8—e7	35. Lg5—h4 8)	Dg6—h6
9. 0—0 2)	g7—g5 3)	36. Tf5—f4	Kb8—a7
10. f2—f4	g5×f4	37. Lh4—e1	c7—c6
11. Se2×f4	e5×f4	38. Le1—d2 9)	Dh6—g5
12. Tf1×f4	Df6—g5	39. Lc4—f1	Dg5—h4
13. Tf4—f5 4)	Dg5—g7	40. Df3—h3 10)	Dh4×h3
14. Tf5×f7	Dg7—g4	41. g2×h3	Sg4—f6†
15. Dd1—f1	Sc6—e5	42. Kg1—h2	Sf6×e4
16. Tf7—f4	Dg4—h5	43. Ld2—e1	d6—d5
17. Lc4—b3	Se7—g6	44. Le1—h4	Se1—d2
18. Lb3—d1	Lc8—g4	45. Lf1—d3	Te7—e3
19. Tf4×g4? 5)	Se5×g4	46. Lh4—f6	Tg7—g3
20. h2—h3	Th8—f8	47. Ld3—f5	Tg3—f3
21. Df1—e1 6)	Sg6—e5	48. Lf6—g5	Te3—e2†
22. h3×g4	Se5×g4	49. Kh2—h1	Tf3×f4
23. De1—g3? 7)	Tf8—g8??	50. Lg5×f4	Te2—f2
24. Lc1—d2	0—0—0	51. Lf4—d2	Tf2×d2
25. Ld1—b3	Tg8—g7	52. h3—h4	Td2×b2
26. Ta1—f1	Dh5—g6	53. Lf5—g6	Tb2—f2! 11)
27. Tf1—f5	h7—h6		

Weiss giebt die Partie auf.

1. Verfrüht.

2. Stärker war vielleicht 9. f2—f4.

3. Um das drohende f2—f4 zu verhindern.

4. Besser als sofort 13. Tf4×f7, worauf Schwarz 13. . . . Dg5—g4 geantwortet hätte.

5. Besser war 19. Tf4—f5, wodurch Weiss mindestens Remis erreichen konnte.

6. In Betracht kam auch 21. Df1—e2, wodurch der Verlust des Bauer vermieden, dagegen allerdings dem Schwarzen Gelegenheit zum Damentausch gegeben wurde.

7. Ein grober Fehler, dem sofort ein noch größerer des Gegners folgt, 23. De1—g3 hätte zur Folge haben können 23. . . . Dh5—h1† 24. Kg1×h1 Tf3—f1 mat.

8. Ungünstig der L musste auf der Diagonale bleiben, um der feindlichen Dame dieselbe unzugänglich zu machen.

9. Stärker wäre gewesen 38. Lc4—f1.

10. Durch das Erzwingen des Damentausches ist die Partie f. Schwarz gewonnen.

11. Das ziemlich schwere Endspiel hat Herr Lipschütz recht gut gespielt und T×f4 nebst T×h4 ist nicht zu hindern.

Partie No. 119.

Weiss: Bird.

Schwarz: Pollock.

(Gespielt im Meister-Turnier zu London 1886).

Schottisches Spiel.

1.	e2—e4	e7—e5	23.	Sb3—d2	f7—f5	6)
2.	Sg1—f3	Sb8—c6	24.	Tc1—c3	Sd3×b2	
3.	d2—d4	e5×d4	25.	Lb1×f5	0—0	7)
4.	Sf3×d4	Lf8—c5	26.	Lf5×g6	Tf8×f3	
5.	Lc1—e3	Dd8—f6	27.	Td1—b1	Tf3—f2	
6.	c2—c3	Sg8—e7	28.	Tb1×b2	La6—e2	
7.	Lf1—e2 1)	Lc5×d4 2)	29.	e5—e6	Td7—e7	
8.	c3×d4	d7—d5	30.	Lg6—f7†	Kg8—h7	
9.	Sb1—c3	Lc8—e6	31.	Tc3—c1	Le2—d3	
10.	e4—e5	Df6—g6	32.	Sd2—c4	Tf2—f3	
11.	0—0	h7—h5 3)	33.	Sc4—e5	Tf3×e3	
12.	Kg1—h1	Ta8—d8 4)	34.	Se5×d3	Te3×d3	
13.	Sc3—a4	Se7—f5	35.	Tb2—f2	Td3×d4	
14.	Sa4—c5	Le6—c8	36.	Tf2—f4	Td4×f4	
15.	Ta1—c1	h5—h4	37.	g3×f4	d5—d4	
16.	Le2—d3	h4—h3	38.	Tc1—g1	c7—c5	
17.	g2—g3 5)	b7—b6	39.	f4—f5	c5—c4	
18.	Sc5—b3	Sc6—b4	40.	Tg1—g4	Kh7—h6	
19.	Ld3—b1	Lc8—a6	41.	Tg4×d4	Te7—c7	
20.	Dd1—f3	Sb4—d3	42.	Td4—d7	Tc7—c5	
21.	Tf1—d1	Sf5×e3	43.	e6—e7	Tc5×f5	
22.	f2×e3	Td8—d7	44.	Td7—d1	Aufgegeben. 8)	

1. Besser und gebräuchlicher ist 7. Lf1—c4.

2. Durch sofort 7. . . . d7—d5 hätte Schwarz das überlegene Spiel erhalten, da Weiss dann nicht Sb1—c3 ziehen konnte, sondern zu 8. Le2—f3 genöthigt war, und dann war 8. . . . Lc5×d4 am Platze.

3. Hier hätte Schwarz lieber rochiren sollen.

4. Warum nicht 12. . . . 0—0—0?

5. Auf 17. g2—g4 würde 17. . . . Sf5×e3 folgen.

6. Vorzuziehen war 23. . . . Dg6—h5.

7. Leitet eine durchaus verfehlte Combination ein, durch die Weiss sehr bald in entscheidenden Vortheil kommt.

8. Die ganze Partie ist äusserst lebhaft und interessant.

Partie No. 120.

Weiss: Mackenzie.

Schwarz: Schalopp.

(Gespielt im Meister-Turnier zu London 1886).

From's Gambit.

1.	f2—f4	e7—e5	12.	e2—e4	f7—f5
2.	f4×e5	d7—d6	13.	Lf1—e2	Dh5—h4
3.	e5×d6	Lf8×d6	14.	Le2×g4	f5×g4
4.	Sg1—f3	Sg8—h6 1)	15.	Th1—f1	Lc8—e6
5.	d2—d3 2)	Sh6—g4	16.	Sh2—f3	Dh4—h5
6.	c2—c3	Ld6×h2 3)	17.	Sf3—d4	Le6—d7
7.	Dd1—a4†	Sb8—c6 4)	18.	Df4×c7	Ta8—c8
8.	Sf3×h2	Dd8—h4†	19.	Dc7—f4	Se7—c6
9.	Ke1—d2	Dh4—h5	20.	Lc1—e3	Ke8—e7 5)
10.	Da4—f4	Sc6—e7	21.	Sd4—f5†	Ld7×f5
11.	Kd2—c2	h7—h6	22.	Le3—c5†	Ke7—d8

23. Df4×f5	Dh5×f5	27. Sa3—c4	Ke7—e6
24. Tf1×f5	b7—b6	28. Ta1—f1	Tc8—c7
25. Lc5—e3	Kd8—e7	29. b2—b4	Aufgegeben.
26. Sb1—a3	Th8—d8		

1. Es konnte auch 4. . . . Sg8—f6 geschehen.
2. Eine Abweichung von dem sonst wohl üblichen 5. e2—e4.
3. Eine Verrechnung, durch die eine Figur verloren geht; Schwarz scheint das † der Dame auf a4 sowie den Deckungszug Df4 nicht in Betracht gezogen zu haben.
4. Auf 7. . . . Lc8—d7 folgt 8. Da4—e4† etc.
5. Um einen der beiden Thürme nach f8 spielen zu können, welche Absicht Weiss jedoch sofort vereitelt.

Partie No. 121.

Weiss: Zukertort.

Schwarz: Mortimer.

(Gespielt im Meister-Turnier zu London 1886).

Wiener Partie.

1. e2—e4	e7—e5	22. a2—a3	b6—b5
2. Sb1—c3	Sb8—c6	23. Kg1—h1 4)	Ta8—a6
3. Lf1—c4	Lf8—c5	24. Tf1—f3	c7—c5
4. d2—d3	d7—d6	25. Tf3—d3	Ta6—c6
5. Sc3—a4	Lc5—b6	26. d4×e5 5)	d6×e5
6. c2—c3	Sg8—f6	27. Td3×d7	De7×d7
7. Sa4×b6	a7×b6	28. Sg4×f6	Tc6×f6 6)
8. f2—f4	Sc6—a5	29. Lg5×f6	g7×f6
9. Lc4—b5†	Lc8—d7 1)	30. Dh4×f6†	Tg8—g7
10. Lb5×d7†	Dd8×d7	31. Df6×e5 7)	Dd7—d2
11. Sg1—f3	Sa5—c6	32. Tel—g1	h7—h6
12. 0—0	0—0	33. De5×c5	Dd2—d3
13. h2—h3	Ta8—d8	34. Dc5—f8†	Kh8—h7
14. Dd1—e1	Sf6—h5	35. f5—f6	Tg7—g3
15. f4—f5	Sh5—f6 2)	36. Df8×f7†	Kh7—h8
16. Lc1—g5	Dd7—e7	37. Df7—e6 8)	Tg3×g2
17. Sf3—h2	Sc6—b8	38. De6—c8† 9)	Kh8—h7
18. Sh2—g4	Sb8—d7	39. Dc8—f5†	Kh7—h8
19. De1—h4	Kg8—h8 3)	40. Tg1×g2	Dd3—d1†
20. Ta1—e1	Tf8—g8	41. Kh1—h2	Aufgegeben.
21. d3—d4	Ta8—a8		

1. Ungünstig für Schwarz wäre 9. . . . c7—c6 10. Lb5—a4 b7—b5 11. La4—c2 wegen der Unthätigkeit des schwarzen Springers auf a5.

2. Die beiden Springerzüge sind nutzlos!

3. Auf 19. h7—h6 folgt 20. Sg4×h6† g7×h6 21. Dh4×h6 mit gutem Spiel.

4. Um nach Abtausch der Damenbauern De7—c5† zu verhindern.

5. Beginn der entscheidenden Combination.

6. Das vorhergehende Qualitätsoffer des Weissen war vollständig correct; Schwarz musste die Qualität sofort zurückgeben wegen 28. g7×f6 29. Lg5×f6† etc.

7. Weiss hat bei dem Abtausch 2 Bauern gewonnen, und damit ist das Spiel des Schwarzen eigentlich schon jetzt rettungslos.

8. Es droht 37. . . . Tg3×h3† 38. g2×h3 Dd3×h3 mat.

9. Auf 38. Tg1×g2 macht Schwarz das Spiel durch ewiges Schach unentschieden.

Partie No. 122.

Weiss: Gunsberg.

Schwarz: Schallopp.

(Gespielt im Meister-Turnier zu London 1886.)

Spanische Partie.

1. e2 e4	e7—e5	13. 0—0	Db6—a6
2. Sg1—f3	Sb8—c6	14. La4—c2	e5—e4
3. Lf1 b5	Sg8—f6	15. Lg5×f6	e4×f3
4. d2—d3	Sc6—e7 1)	16. Lf6—e5†	Sg6×e5
5. h2—h4	c7—c6	17. De2×e5†	Lf8—d6
6. Lb5—a4	h7—h5	18. De5—e4	Th8—e8
7. Lc1—g5	Se7—g6 2)	19. De4—a4	f3×g2! 4)
8. c2—c3	Dd8—b6	20. Tf1—c1	Da6—b6
9. Dd1—e2	d7—d5 3)	21. d3—d4	Ld6—f4
10. e4×d5	Lc8—g4!	22. Sb1—a3 5)	Lg4—f3
11. d5×c6	0—0—0!	23. Tc1—e1	Db6—f6
12. c6×b7†	Kc8—b8	Weiss giebt die Partie auf. 6)	

1. Eine Neuerung! Gewöhnlich geschieht hier 4. . . Lf8—c5, Lf8—d6 oder d7—d6.

2. Ein weitberechneter feiner Zug.

3. Einleitung zu einer ausgezeichneten Combination!

4. Nimmt Weiss die Dame, so folgt 20. Da4 a6? g2×f1† 21. Kg1×f1 Lg4—h3† 22. Kf1—g1 Te8—e1 mat. Das ganze Spiel des Schwarzen ist musterhaft und strahlt förmlich von glänzenden Combinationen.

5. Weiss hat keine Wahl mehr; die letzten Züge sind sämtlich erzwungen.

6. Weiss kann das drohende Mat nicht mehr decken z. B. 24. Te1×e8 Lf4—h2† 25. Kg1×h2 Df6×h4† 26. Kh2—g1 Dh4—h1 mat.

Die ganze Partie ist von Schallopp ausgezeichnet gespielt und nach einstimmigen Urtheil die glänzendste des Turnieres.

Partie No. 123.

Weiss: Taubenhaus.

Schwarz: Mason.

(Gespielt im Meister-Turnier zu London 1886.)

Französische Partie.

1. e2—e4	e7—e6	21. Lc4—e2 3)	d5—d4
2. d2—d4	d7—d5	22. Sg5×e6	De7×e6
3. Sb1—c3	Sg8—f6	23. b2—b3	De6—e7
4. Lc1—g5	Lf8—e7	24. Th1—f1	b7—b5
5. e4—e5	Sf6—d7	25. g2—g3	e5—e4
6. Lg5×e7	Dds×e7	26. Tf1×f8†	De7×f8
7. Dd1—d2	0—0 1)	27. Le2—g4	e4—e3
8. f2—f4	c7—c5	28. Dd2—e2	Df8—f6
9. Sc3—b5!	Sb8—c6	29. De2—f3	Df6—h6
10. c2—c3	a7—a6	30. Td1×d4!	Dd8—f8
11. Sb5—d6!	c5×d4	31. Td4—f4	Tf8—d8
12. c3×d4	f7—f6	32. Df3×e3	Dh6×h2
13. Sg1—f3	f6×e5	33. Lg4—e6†	Kg8—h8
14. f4×e5	Sc6×e5 2)	34. De3—f2	Dh2—h1†
15. d4×e5	Sd7×e5	35. Df2—f1	Dh1—a3
16. Sf3×e5	De7×d6	36. Df1—f3	Da8—b8
17. Se5—f3	e6—e5	37. Ke1—f1	Db8—d6
18. Lf1—c4	Lc8—e6	38. Le6—d5	h7—h6
19. Ta1—d1	Ta8—d8	39. Ld5—e4	Dd6—a3
20. Sf3—g5	Dd6—e7	40. Df3—g4	Da3×a2

41. Tf4—f2	Da2×b3	51. Df5×f6†	Dg8—g7
42. Dg4—g6	Dh3—g8	52. Df6—d8†	Dg7—g8
43. Le4—d3	a6—a5	53. Dd8×g8†	Kg8×g8
44. Tf2—h2	Td8—d7	54. Kf1—f2	Kg8—f7
45. Th2—f2	Td7—d8	55. Kf2—g3	a5— a4
46. g3—g4	Td8—e8	56. Ld3×b5	a4— a3
47. Tf2—f7	Te8—d8	57. Lb5—c4†	Kf7—f6
48. Dg6—f5	Td8—d6	58. Kg3—f4	Kf6—g6
49. Tf7—f8	Td6—f6		Remis.
50. Tf8×f6	g7×f6		

1. Gewöhnlich geschieht hier 7. . . . a7—a6 mit nachfolgendem c7—c5.

2. Ein überraschendes Opfer. Schwarz erhält für den Springer zwei freie Mittelbauern, wohl ein genügendes Aequivalent um — remis zu machen.

3. Viel besser als 21. Sg5×e6, worauf Schwarz mit 21. . . . De7—h4† antworten würde.

Mittheilungen aus der Schachwelt.

Resultat des Londoner Meister-Turniers.

Namen..	1	2	3	4	5	6	7	8	9	10	11	12	13	Ge- won- nen.
1. Bird	—	0	0	0	0	0	0	1/2	1	1	0	0	0	2 1/2
2. Blackburne . .	1	—	1	1	1	1/2	1/2	1/2	1	0	1	0	1	8 1/2
3. Burn	1	0	—	0	1	0	1	1/2	1	1	1	1	1	8 1/2
4. Gunsberg . . .	1	0	1	—	1	1	1	1/2	1	1/2	0	0	1	8
5. Hanham	1	0	0	0	—	1	0	0	1	0	0	0	1	3 1/2
6. Lipschütz . . .	1	1/2	1	0	0	—	1	0	1	0	1	0	1	6 1/2
7. Mackenzie . . .	1	1/2	0	0	1	0	—	0	1	0	1	1/2	1	6
8. Mason	1/2	1/2	1/2	1/2	1	1	1	—	0	1	0	1/2	1/2	7
9. Mortimer . . .	0	0	0	0	0	0	0	1	—	1	1	1	0	4
10. Pollock	0	1	0	1/2	1	1	1	0	0	—	0	0	0	4 1/2
11. Schallop . . .	1	0	0	1	1	0	0	1	0	1	—	0	0	5
12. Taubenhaus . .	1	1	0	1	1	1	1/2	1/2	0	1	1	—	0	8
13. Zukertort . . .	1	0	0	0	1/2	0	0	1/2	1	1	1	1	—	6

Im StICKKampfe siegte Blackburne gegen Burn und Gunsberg machte remis gegen Taubenhaus; es fiel daher der erste Preis, Lst. 80 an Blackburne, der zweite, Lst. 50 an Burn, den dritten Lst. 40 u. vierten Lst. 25 theilten Gunsberg und Taubenhaus, den fünften erhielt Mason. Der Betrag der Einsätze, Lst. 26 wird an die übrigen Theilnehmer im Verhältniss ihrer gewonnenen Partien vertheilt.

Briefwechsel.

Wiesbaden (H. W.): Sendung dankend empfangen, Ihre Beiträge werden uns stets angenehm sein.

Görlitz (A. J. M.): Die Partie ist von Ihrem Gegner zu schwach gespielt und eignet sich nicht zur Veröffentlichung; Ihre Sendung traf ein. Collegialischen Gruss.

Wiesbaden (K. H.): (H. C. S.): Wien (O. N.): (C. E.): Görbersdorf (F. M.): Jena (O. Th.): Brünn (Dr. Ed. M.): Unter-Waltersdorf (S. Sch.): Braunschweig (O. S.): Libbenichen (O. S.): Fliseryd (A. E.): Sendungen und Znschriften dankend empfangen.

Verantwortlicher Redakteur Albert Heyde in Braunschweig.

Verlag von Hacker, Nieper & Comp. in Braunschweig.

Druck von Meyer & Papenberg in Braunschweig.