

81HS
VJ



BIBLIOTHECA
UNIV. JAGELL.
CRACOVIENSIS

910372

Mag. St. Dr.

I



910372 I
Mag. St. Dr.

10745-



○
STAROZYTNOSCI
KOPALNI KRUSZCOW
WTRABIANIA METALLOW
CZYLI
ROBOT GORNICZYCH

*W kluczu Sławkowskim, Dobrach niegdyś do
Biskupstwa Krakowskiego należących; i
w całej tegoż klucza okolicy, w znaczney
części Powiatu Krakowskiego, graniczą-
cey z Szląskiem*

ZNAYDUIĄCYCH SIĘ.

*Ite meæ quondam felix pecus! ite Capellæ.
Non ego vos posthac... Virg:*



W WARSZAWIE.
P. DUFOUR Konfilyiarza Nad: J. K. Mei
Dyrek: Druk: Korp: Kadetow.

M. DCCXCI.
GABINET ARCHEOL. UNIW. JAGIELL.
KOLLEKCYA PRZEZDZIECKICH
(Ze zbiorów Prof. Józefa Jępkowskiego.)

BIBLIOTEKA
VN K. I. JAGELL.
C. 1000000

910372 I

Kopalnie Kruszców tak ważną dla każdego Kraju sądzi być rzeczą *P. Schröder*, iż śmie mówić, iż Panującycy powinien ie bez zysku nawet w swym Kraiu wyrabiać kazać. Albowiem przeto zatrudnia wiele rąk, które inaczej w bezczynności by zostały; dodaie ruchu cyrkulacyi pieniędzy pomiędzy Obywatelami, powiększa się Konsumpcya Produktów, rękodzieła i handel powstają: *Encyclopédie. Art: Mines.*

St.Dr. 2016.D.154/13(123)



O

STAROZYTNOSCI KOPALNI
KRUSZCOW
W KLUCZU SŁAWKOWSKIM.



JAK jest Klucz Sławkowski przynajmniej na dzieścię mil kwadratowych rozległy, cały zdaie się bydź zasadzony na kruszczowym, że tak powiem gnieździe, (a) z ktorego głęboko w

(a) *Ma się to rozumieć w pewnym i stosownym do Klucza Sławkowskiego ogra.*

A

wnętrznosciach ziemi osadzonego, własnie iakby po rozłożystego drzewa gałęziach, (po głównieyszych klucza tego gorach i przygorzach, rozchodzą się wewnątrznie, i niekiedy na wierzch pną się i wychodzą kruszce (b) i

niczeniu, albowiem takowy pień czyli gniazdo Kruszcowe w wnętrznosciach ziemi Klucza tego znajdować się mogące, może bydź takowym względnie tylko do szczególnych tego Gór i zrohiisk; lubo w rzeczy samey do powszechnego mineralow składu w Karpackich gorach, iako się na innym miejscu powie leżacego, należeć może tym prawem, iakowym wzgorki czyli przygorza, Sławkowskie koniecznie są rzeczonych gor odnogami. Dowiedzie się to w miejscu osobnym mówiąc o Gorach Klucza tego w powszechności.

(b) *Kruszce po lacinie minera, po francuzku miniere. C'est ainsi qu'on nomme dans l'histoire naturelle la terre la pierre ou le sable, dans les quelles on trouve une mine ou un metal . . . a'ou l'on voit que*

rzeczy kopalne (c) przyczepiając się to do kamienia, to do ziemi, czy to do piasku, lub iakiegokolwiek innego ciała.

W pożyczonym od drzewa podobieństwie uważając je daley, postrzegam w niezliczonych mieyscach klucza tego, niby po gałęziach pnia rozmaitym zaszczipionego grysiem obfite owoce: to ołowiane bogate w srebro, to miedziane obfite w złoto, to żelazne, ktorym innych nie brakuje metallow, kruszce: tu Galmanu nieprzebrane gory obfitują

dans ce sens le mot miniere est Synonyme de gangue matrice. Encycl: art miniere. Les metaux qui ne sont point mineralisés & que l'on trouve sous la forme qui leur est propre, se nomment metaux natifs, metaux vierges Encic: art: metaux.

(c) Rzeczy kopalne po lacinie fossilia po francusku fossiles. *Encyclopedie fossile.*

ce miejscami tak w ołowiano-srebrny kruszec, iż z równym na oboje wydobywany bydź może pożytkiem: tam węgla ziemnych już nie warstwy nie składy, ale że tak powiem nieprzezyrzane pożyczają, leżą: saletrę, siarkę, arszennik filtrując składem są niekiedy czyli łonem, w którym się inne iako to żelazne, ołowiane &c. pielęgnują kruszce.

Ze nie wspomnę gatunków użytecznych półmetalli, których tu nigdy przemysł ludzki, ani dowcip Chymika w odrzuconych może (iako nieznana bryła, albo iako nieobfita ruda, lub iako nie użyteczny kamień (d) od starożytnych

(d) Mamy takowy przykład z kamienia Galmanowego, którego w naszym wieku dopiero odkryło produkt i użycie, a których starożytni gornicy iako nieużyteczny odrzucali. Wyzbierawszy ten tylko

gornikow) gruzach nie badał, a do
ktorych ograniczony dawnych wiekow
ludzi przemysł nie posiągnął się: albo
nareszcie ktorych ieszcze dzisieyszey
sztuki Chemiczney i Metalliczney nie-
doskonalsć (połową może drogi ie-
szcze od naywyższego stopnia swojego
daleka) nie odkryła. Pominąwszy to
wszystko, mowić mogę śmieie, że Opa-
trznosc nadgradzając nieiako Kraiowi
temu plonnosć iego roli, wszystkie nań
na to miejsce skarby wylała. Alboli-
też przezorna Matka i rządna Gospody-
ni Opatrzność, chcąc wzajemney po-
trzeby usługi i udzielania się między spo-
łeczeństwami i osadami zaszcześcić zwią-
zek, uieła iednych Roli żyzności, dając
im za to w ich gruncie odmienne boga-

*Galman, ktoren starożytni odrzucili, mo-
żnaby z pożytkiem z niego dostateczny na
otwieranie Gor i dobywanie innych kru-
szcow zebrać fundusz.*

ctwa i skarby, których dobywanie i wyrabianie, ułatwić im ma nabycie brakujących do życia potrzeb, iakowych mieszkańcom gdzie indziej na żyźnych rolach osiadłym nad własne obeyscie obficie zbywa: ztąd powstaie w społeczeństwach rownowaga istotnych do życia potrzeb, wygod, a nawet wspaniałości i samego że tak powiem zbytku, przez zamianę tych umowionych nieiako bogactw znakow.

Sławkowianie! ponieważecie nie szli za skinieniem tey Naywyżzey Rządczyny, i odrzuciliście nieiako dary ziemi, którą posiadacie, cierpicie za to nędzę i niedostatek istotnych do życia potrzeb! Dalecy i nieznaący wygod i zbytku nawet ktorego pierwsze i dzielne posiadacie narzędzia! Poświęćcie zbywające od niezyskownego rolnictwa dni wasze, poświęćcie ie pracy i przemyślowi,

zagłębiajcie wnętrzości ziemi wafzey;
 a tey plodami ubogaceni poprawicie lo-
 su wafzego, i żyć będziecie w obfitości.
 Czego wam w zagony orana rola do
 wygodnego i przyftoynego życia ubliża;
 to taż sama rola lzybami rznięta i gale-
 ryami czyli *Cachami* (e) pruta do-
 starczy.

Wybaczcie mi prawdę, którą Wam z
 doświadczenia i kilkonaftoletniego na
 wafz fposob życia zapatrzienia fię mie-
 fzkając tam po między wami z przy-
 chylności i dobrego życzenia mowię.
 Macię prawdziwie dofyć czafu do obo-
 iey Induftryi, podwoycie z całych fił
 pracy i przemysłu, a wystarczycie rol-
 nięctwu i kopalniom. Nie trzeba iedne-
 go dla drugiego opufzczać, ale niech

(e) *Galerye podziemne nazywają tam Ca-
 chami z Niemieckiego fłowa Szacht na
 Półskie brzmienie utartego.*

kopalnie rolnictwo wasze wspierają; rolnictwo zaś wzajemnie niech przy kopalniach Was samych, gornikow waszych i najemnikow karmi i żywi. Pożytki z kopalni zastąpią niedostatek produktow rolnych, resztą zaś z bogaciwszy, wyrwą Was z ucisku i nędzy. Garnąć się iefzcze będą z innych stron kraju i z Zagranicy, uciśnieni lub niemający sposobu do życia ludzie, szukając u Was przytulku i pożywienia, ktorzy Wam pracą swoją offiarując i pomnażając produkta. stawią niegdys w tym poważnym okazałym i szczęśliwym stanie, ktoregoście o cnotliwi i dobrzy Obywatele! nieskończenie godni, a do ktorego rozległość położenie i produkta kraiu waszego, zdaie się Was przeznaczyły.

Nie są to marzenia i w głowie uroiczne bogactwa, ale prawdziwe skarby ręką, że tak powiem odległych bardzo

wiekami przodków waszych wskazane, od starożytności nacechowane. Po mimo tych, które w zwykłym porządku natury, a ktory nam się częstokroć dziwnym wydaie igrzyskiem, pomimo tych mowę kruszców ktorych się nie bez słuznych powodów domysłać możemy, które się nie odzywają i niby żadnego bytności swojej nie dają znaku, które w głębokich przepaściach ziemi zakopane, nigdy ludzkim w nayodlegleyszey starożytności niedostąpione przemysłem (f) i nie tknięte Gornika ręką znaydować

(f) Uprzedzenie słowami, ale niedowodami popierane, iakoby tu starzy ludzie wszystkie miejsca wyplonili, gdzie się kruszec znaydować mógł, i uybrawszy wszystek kruszec zarzucili Kopalnie skoro już nic nie było do użytkowania; wcale jest fałszywe, na nieszczęście iednakże dożyć jest mocno wkorzenione, iż niekiedy najlepszym przedsięwzięciom szkodzi, i zbna z sprawiedliwych domysłów po-

się mogą. Procz takowych mówię są tam zwierzchnicy ziemi bliższe, i pod iey prawie skorupą ukryte leżą: od starożytności miejscami tylko, ale pewnie

chodzące nadzieie niedowodnemi powieściami. Kiedyż szczęśliwy traf zawstydzi to uprzedzenie, i odkryje z utajonem. Skarbami przytlumioną prawdę! Nie jest natura tak skąpa ażeby w tak rozległej okolicy tyle tylko znajdowało się mineralnych produktów ile starożytni gornicy tameczni wybrać znać i wiedzieć mogli: Są oprócz tego, śmieie zapewnit mogą, są pewnie inne nietknięte gory i miejsca, są w samychże nawet starożytnych zrobiskach głębsze kondygnacye czyli warsztwy, do których starożytni Gornicy w niedostatku machin, nakładów, bez pomocy nauk kunsztów wynalazków w owych wiekach ieszcze nieznanym dostąpić nie mogli, ale po wierzchu, że tak powiem i pod skorupą ziemi płożąc się, pierwsze warsztwy i to pewnie nie wszędzie wyploniwszy, dalsze niewiedząc nawet o nich i niedomyślając się, że bydz mogą pod ich Ca-

nie wżędzie, odkryte i niby dotknięte tylko, czekaią i wzywaią, że tak powiem, pracowitey ręki. Inne mieyscami iakby z pod owey skorupy wyklute, czolgaią się po wierzchu ziemi, z kamieniem, ziemią, Galmanem, piaskiem zmieszane. Ubogaciwszy te czas długi starożytnych tamecznych Mieszkańców teraz zarzucone leżą. Ktorych same nawet zrobiska długim odlogiem zbuione, nowe dzisiaj obiecuią pożytki. (g) U-

*chami obfitsze Kruszczoj warsztwy, nie-
tknięte odeszli, rozpoczętych nawet robot
w wielu mieyscach nadeszle znadz rewolu-
lucye dokończyć im nie daly. Doświad-
czenie niedawne, lubo w maley rzeczy po-
piera te domysły, gdyż w Szybach i ca-
chach odkrytych i odwalonych, znaydowa-
lśmy w szladach starożytnych gornikow
przeoczzone kruszczu warsztwy.*

(g) Sposob ten przegrabywania i odpluki-
wania starożytnych zrobisk utrzymuie się
w Olkuszu, w Sławkowie w Rabsztynie,

Sprawiedliwiając zaś nieprzesadzone o obfitości rozlicznych kruszców i rzeczy kopalnych nadzieje, wskazują wątpliwemu Gornikowi pewne na wierzchu prawie ziemi korzyści, a wewnątrz nowe i nietknięte skarby, do których praca za każdym krokiem nadgradzana siewcie śmiałego i ochotnego Gornika doprowadzi. (h)

w Bolestawiu z niejakim zyskiem; w Olkuzu więcej niż sto osób z tego przemysłu żyje, w Bytomiu przed Rokiem 1776. iako wspomina Zepplichals do dwóchset osób przebieraniem storożytnych chołdow zatrudniało się, w Rabsztynie w Bolestawiu na Panow poddaństwo płucze; podobnież, w Stawkowie iedna wieś w iedney lub dwóch gorach tylko, lubo mogłyby wszystkie wsie i Miasto w kilkudziesiąt mieszcach nieprzebrane mieć pożytki:

(h). Co się mowi o Kluczu Stawkowskim i jego kopalniach w szczegulności, to się rozumieć ma i rozciągać do całej okolicy, która między Xięstwami Oświęcimskim i

Depczemy dowody ukrytych skarbow, depczemy rownie i ich starożytności niewątpliwe szlady: Mogiły albowiem powysypowane nad starożytnemi szybami, oznaczają niezmierne cacher czyli galerye w wnętrznosciach ziemi powybierane, ktorych w zeszylych latach przedsiwzięte w kilku mieyscach otwarcie, usprawiedliwiło po części domysły o ich celu i obfzerności. Mogiły takowe lasem starym zarosłe, na ktorych nie raz iuż wycięty las znowu porasta: wkłęśte owe czyli raczey powiękşzey części wrosłe w ziemię niezmierney wielkości kamienie, ktore wielką pracą i niezmierną siłą z podziemnych owych wyprowadzone są lochow, lub wylamane z Szybow: Zrobiśka starożytnie w użyteczne zamienione pola, albo mchem porosłe, lub głęboko zadęte piaskiem, . . . zaświad-

Siewirskim, na kilkadzieśiat mil kwadratowych Powiat Krakowski zajmuie.

cza ią wielką swą starożytność w oczach reflektującego człowieka! Tych zaś liczba obferność i wielość takowych choldow (i) czyli zrobisk dowodzą iż tu niegdyś przemysł wyrabiania Metalow szczęśliwie kwitnął.

Zrobiska przed trzydziestą lat prze-
trząsane; płoczki przed tyląż lat prze-
grabiane i płokane (k) świeże są; to
jest niepokryte mchem ani darniem po-
rosie; podobnież zdają się być świeże
i z tych niektóre, o których nie masz
wiadomości kiedy i przez kogo mo-

(i) Miejsca te i gory gdzie kruszce kopa-
no szyby bito, nazywają choldami z
Niemieckiego co ja nazywam Zrobami lub
Zrobiskami.

(k) Które za Imię P. Kozłowskiego od
trzydziestu lat przeszło dzierżawiącego
Hutę ołowianą w Sławkowie przegrabia-
ne i płokane być mogły.

gły byź kłezowane płokane (1) Jak.
że więc mogą byź dawne te które z sta-
rości swoiey mehem perosły? które pod
państwami, łakami na stoę i więcey
ziemią przymulone i darniem powleczo-
ne leżą? wieleż lat, a raczey wiekow o-
wym zrobiskom, co zamienione są w uży-
teczne pola i mało znać albo nic, że
były niegdyś wskroś zburzonemi i prze-
wroconemi chołdami? albo owe na kto-
rych iuż nie dziefiąte może lasy urosły
dawneź byź mogą?

A ieżeli się ieszcze inne pytania
zadawać podoba. Jak długo po za-
rzuceniu rządneho Gwarectwa same na-
wet zrobiską przewracano i płukano.

(1) Może w XVI. i w XVII. wieku mie-
szczenie niektorzy kłezowali ie na mocy
Przywileiow, które się niżej przytoczą.

(m) Kiedy na usypanie tak wielkich chołdow tyle zrobow z wnętrzości ziemi dobyto? długo ich ztamtąd wyciągano, wynoszono, wywożono? kiedy pierwszy raz użyteczne te postrzeżono kruszce, i kiedy je wydobywać zaczęto? Albo kiedy się zapytać chcemy kto w tylu mieyscach tak wielkie kopalnie rozrobił? kiedy? w którym czasie? Jacy ludzie lub który Narod? z jakim urządzeniem Gwaieństwa? z jakim pożytkiem?

Albo gdyby wyżey iefzcze imaginyi zapędzić się godziło, kiedy i kto najpierwey w nieukniętym i niewskazanym
od

(m) *W takim przypadku jest dzisiaj Olkusz gdzie po zarzuceniu podziemnych Gornicznych robot przewracanie starożytnych zrobisk utrzymuje się; i bardzo długo niewyczerpanym źródłem bydz może mierznych ubogim mieszkańcom pożytkow.*

od nikogo kraiu, poznał się na produktach tamecznych, wynalazł je i rozpoczął roboty gornicze, i krufzców kopalnie? i jakim przemysłem przyszło do wytapiania ich na metalle? długo i za wielką zawodami doświadczano, tentowano, nim naytrudniejszy do ustanowienia przemysł wziął pewną i stateczną formę i urządzenie? nim pewnego iednostaynego a właściwego mieyscu, krufzcowi i innym tyfiącznym okolicznościom stosownego doszli sposobu oddzielenia go topienia &c. &c. (n)

(n) Zastanowiwszy się nad dziejami krajowemi, uważając wojny klejski i nieszczęścia publiczne; porównywaiąc nieszczęśliwe i burzliwe czasy, z momentami że tak powiem spokojnemi; i tyfiąc innych okoliczności, to Religii to obyczajow to Rządu i t. d. tyczących się stosując i rozważając sobie, nie mogę natrafić na taki punkt w Dziejach krajowych, gdziebym imaginaryny początek przemysłu tego w

Dodamy ieszcze do tej liczby wieków przez które długo wraastały, kwitnęły, utrzymywały się, i upadały, kopalnie: dodamy mowię cyfry na lata i wieki alternaty owej, ktorey niekiedy, dla zwykłej w rzeczach ludzkich przemiany i niestałości, domysłać się można: przypuszczając na moment iako-

Stawkowie i w całej okolicy zawiesić mógł, a przynajmniej czas i lata, w których iakozkolwiek kwitnął naznaczyć: z każdym dalszą mych uwag ciągnąć mógł ośnowę. Zbłąkany chodzę macając w ciemnościach nayodleglejszych wieków, szukając początku, albo przynajmniej końca tych robot. Powszechnym sposobem myślenia i Edukacyi skrepowany, rozumiejąc bydź dzieie, i nayważniejszy Epoki narodu ludzkiego, nayogromniejszy dzieła, naydowcipniejszy i nayużyteczniejsze wynalazki, i t. d. dosyć niedawnemi; nieśmiem odważyć się sam sobie powiedzieć co mi w tej okoliczności na myśl przychodzi: odbić nie mogę od siebie tej suppozycyi, do ktorey mnie

można, i procedencją podobnym sposobem wyprowadzić, iak biorąca wszystko pod kredkę niektórych badaczow starożytności ciekawość, kaźdey z osobna umiejętności, kunsztu, rzemioł i naypospolitszych nawet w użyciu ludzkim wynalazkow, pierwiastki wzrost i t. d. wysledzać, i pod upodobanemi datami umieszczac zwykła.

Lubo kopalnie te (Sławkowskie) nieśac na sobie niewątpliwą cechę nayodlegleyszey starożytności, i pewne znakomitych kopalni dowody (z ktoremi Olkuskie w porownaniu rozległości swoiey ledwie dziesiątą są częścią) przeświadczaią kaźdego że były niegdyś wyrabiane z pożytkiem, i kwitnęły czas długi nie można jednakże z tych powierzchniowych znakow stanowić pewney początku, wzrostu, alboli też upadku ich Epoiki. Ani w dzieiach kraioowych, ani w

Archiwach Biskupich (p), ani w Miey-
 fch lub Kościelnych w Sławkowie Przy-
 wileiach, tym bardziey w Tradycyi i
 pamięci ludzkiej, żadney dowodney nie-
 zdarzyło mi się znaleźć kwitnącego ich
 stanu pamiętki; a porównywaiąc i sto-
 lując znaki i szlady w zrobiskach, ktore
 są nieiako niezglądzoną cechą ich staro-
 żytności; z wiekami od ktorych troskli-
 wiey poczęto dzieie narodu, (q) prywa-
 tne pisma, i przywileie Kościołow, Ka-
 tedr, Miast znaczneyfzych, dochowy-
 wać; rozumiem, iż tych kopalni data,
 wyfoko Epokę rzeczoną poprzedza.

(p) *W Archivum Kapituły Krakowskiej po-
 winnyby się znajdować iakowe szlady i do-
 wody tyczące się tey okoliczności, z kto-
 rych ten punkt Historyi krajowey bardzo
 wielkie moglby dostać objaśnienie, gdyby
 kto do tego przypuszczony, zadal sobie
 pracę poszukiwać.*

(q) *Od dwunastego wieku.*

Wątpiąc przeto czyli kiedy dowod takowy znaleziony bydź może, któryby z pewnością rzeczonym kopalniom nazna- czył datę, Historią tamiecznego prze- myślu podobnym sposobem, iak odległe dzieie starożytnych narodow, których ledwie tylko imiona i to skaleczone w Kronikach dawnych zoſtały, z ſamych prawie tylko ſkładać potrzeba domy- ſłow.

Klucz ten będąc częſtką rozległego kraiu, z którym go związki naturalne, po- łożenie, iednakość gruntu, produktow, wspolność przemyslu właściwego miey- ſcu i Jego mieszkańcom, daleko przy- zwoiciei i istotniei łączą, niżeli gra- nice i obręby od przywłaścicielow i zdo- bywcow kraiw i narodow wytknięte: Należał z dawna do tego kraiu czyli narodu, ktoren (gdyby ſpołeczeńſtwa nie ambicya Panujących formowała i

ograniczała, ale własne ich potrzeby, naturalne związki, przyległość mieszkań, wspólność obyczajów, sposobu życia, przemysłu, łączyły i składały) zawszeby powinien być jednym osobnym i oddzielnym narodem. Rozległość zaś takowej krainy tak jest obszerna, produktów gatunek tak jest współcześnie ważnym; iż takowego kraiu mieszkańcy jednym z naysnamitszych i nayspotężniejszych powinny być Narodem. I tak musiało być w ten czas, kiedy rozmnażającym się i krzewiącym w tej części Europy Narodom natura sama nieiako, i potrzeby określały granice: kładąc im nieprzebyte góry, szerokie i głębokie rzeki za obręby, (r) których nie tylko ambicyi tamto-wiecznych Pa-

(r) *Dividebant veteres potissimum regiones suas juxta decursus fluminum &c. Sarnicki de situ & ambitu veteris Sarmatiae.*

nuiących przestąpić; pierwiastkowym Zwierzchnościom w Rządzie, Barbarzyńskiej polityce w podległości, tak poprzedzielane narody utrzymywać trudno było. Istotnym nawet związkom towarzyskim między współczesnictwami tak ograniczonymi kładły tamę, iż tak oddzielne osady czyli Narody w sąsiedztwie siebie siedzące, niekiedy ledwie się znać lub wiedzieć o sobie mogły.

Tak od natury ograniczonym krajem jest ta część gor Karpackich, którą ile wiadomości Geograficznych tey części kraiu naszego zasiągać możemy Sarmackimi gorami w Starożytności nazywano; (s) a których naturalne przytle-

(s) *Claudii Ptolomæi Alexandrini Geographica enarrationis* Lib. III. Cap. 5.
 & 7. *Tabula VIII. Europæa.*
 Item *Stanislai Sarnicki Annalium* Lib. IV.
 „ *Si autem Germani hic ante Constanti-*

głości, czyli że ie tak nazwę Prowincye, są to owe przygorza; co zajmując wielką część kraioy Państwa Austryackie składających, wpadają kłnem w granice Polski, i zastępują dosyć rozległą część kraiu naszego, w terażniejszym iego ograniczeniu. (t)

Za czasow Tacyta (u) to iest na początku pierwszego Ery Chrześciańskiej

„ num Magnum habitarunt, cur montes
 „ isti supra Cracoviam non sunt dicti mon-
 „ tes Germanici? vocantur autem ab omni-
 „ bus scriptoribus Sarmatici montes „

(t) Jest to część Powiatu Krakowskiego rozciągająca się, iako się wyżej w przypisie (h) powiedziało, na kilkadziesiąt mil kwadratowych, między Xęstwami Oświecimskim Siewierskim i t. d.

(u) C. Cornelius Tacitus pisał także po między innemi rzeczami De situ moribus & Populis Germaniæ, wszystkie zaś dzieła iego przetłomaczył Naruszewicz dzisiejszy

wieku, (w) siedzieli w tey okolicy Got-
tynowie czyli Gotowie: (x) Narod wca-

*Biskup Łucki, i tę część objaśnił uczonemi
przypisami w Tomie IVtym Edycyi War-
szawskiej.*

(w) To się tak ma rozumieć: *Lubo sam
Tacyt nie zaraz na początku wieku 1wsze-
go żył i pisał. Pismo to iednak do tey
bliſko daty stosować się może, albowiem
w porządku Pism Tacyta, podług Justa
Lipsiusza Kommentarza Jęgo, pierwsze
mając miejsce Xęga de situ moribus &
Populis Germaniæ, obeymuie rzeczy i
wiadomości o tymże narodzie, dawniey
w poprzedzających Pismach podane; z któ-
rych Tacyt zbierając, niekoniecznie wſpol-
czsne sobie rzeczy i wiadomości o odle-
głych i nieznanym sobie narodach mógł
podać. Ordinem ſcriptionis ſi ſequimur
mowi Lipsiuſz, ante Historias & anna-
les ſibi locum vendicet hic Libellus.
Scriptus enim eſt Trajano ſecundum
conſule, ideſt Nerva adhuc vivo.*

(x) *Daces a Latinis ſic Gothi ſpellaban-
tur; ſicuti a Græcis Getæ, a Germanis*

le (iezykiem nawet podług powieści tego Dzieiopifa (y) od Germanow i Sarmatow, ktorym na przemian chołdował, różny, a może podług zdania Sarnickiego (z) i Naruszewicza (a) wcale wędrowny i obcy.

Gottini. *Stanisl. Sarnicki annalium Polonicorum Lib. IV. Cap. V. §. III.*

(y) Gotthinos Gallica, Ofos Pannonica lingua coarguit non esse Germanos. *Tacitus.*

(z) Duæ sunt sententiæ authorum: alii eos ex Scandinavia navibus prof ectos & ad Istulæ flumen delatos esse affirmant, interque Vandalos vi & armis sedes sibi parasse: *St: Sarn: annal. Lib. IV. Cap. V. §. 11. De origine Gotthorum.*

(a) *Naruszewicz w Historyi narodu Polskiego T. 2. Roz. I. przyjmuie tę opinią przytaczając w przypisie (d) Autorow z których wyczerpnął.*

Posadę Narodu tego od Tacyta (b) wskazaną , objaśnioną Stra-

(b) Propior (*trzeba rozumieć z poprzedzających słów Pars Germaniæ*) (ut quomodo paulo ante Rhenum, sic nunc Danubium sequar) Hermondurorum Civitas fida Romanis ... In Hermonduris Albis oritur flumen ... Juxta Hermonduros Nariscii: ac deinde Marcomani & Quadi agunt... Eaque Germaniæ velut frons est, quatenus Germaniæ pergitur... Marsigni: Gotthi: Osi: Buri: terga Marcomanorum Quadorumque claudunt, e quibus Marsigni & Buri sermone culturae Suevos referunt; Gotthinos Gallica, Osi Pannonica lingua coarguit, non esse Germanos: & quod tributa patiuntur, partem tributorum Sarmatae, partem Quadi ut alienigenis imponunt. Gottini quo magis pudeat, & ferrum offodiunt: omnesque hi populi pauca Campestrium: caeterum saltus & vertices montium Jugumque infederunt: dirimit enim scinditque Sue-

bo (c) Sarnicki (d) Naruszewicz

viam continuum montium Jugum, ultra quod plurimæ Gentes agunt... Trans Ligios Gotthones regnant, paulo jam adductius quam cæteræ Germanorum Gentes, nondum tamen supra libertatem. *Cornelius Tacitus de situ moribus & populis Germaniæ.*

(c) Australis vero pars Germaniæ trans Albim fluvium quæ quidem Contigua est, a Suevis adhuc tenetur. Deinde Getarum mox terra copulatur, principio quidem angusta ad Istrum porrecta, quâ plagam spectat australem. Contra vero e regione, ad Montanam Hercyniæ Sylvæ radicem, pars montium in ea continetur. *Strabonis Geographi-
corum Liber Septimus.*

(d) Ad orientem vero progrediendo habitatio eorum (Gotthorum) extendebatur per montes Sarmaticos usque ad orientales Gotthos qui Getæ etiam & Ostrogotti dicebantur. De his tradit *Cornelius Tacitus* inquiens: *Trans Ligios Gotthones regnant: parebant enim Sarmatis & tributum eis pendebat. Sar-*

(e) i samo nawet przyśtośowanie mieysca do słow tego Starożytnego Dzieiopi-

nicki de situ & ambitu veteris Sarmatiae, Itt: Hunc Plinius (sc: fluvium Oderam) Gutalum vocat: a Gotthis, qui sedes suas isthic tenebant, & extendebantur usque ad montes Sarmaticos, ex quibus hic quoque Gutalus oritur, & tandem montes Sarmaticos infederant, nonnihil in Campeſtria descendentes Cracoviam & Niepolomiciam versus. Nam illæ Sylvæ Niepolomicianæ etiam Hercyniæ vocantur a Ptolomeo. Sarn: annal: Lib. IV. Cap. V. §. V.

(e) *Naruszewicz w dziełach Tacyta tłomaczonych Tom 4ty o Narodzie Germanow, w przypisach do rozdziału 38. i następujących objaśniając posady dawnych Germanow od Tacyta wyluczonych, umieszcza Gotynow, gdzie teraz Xięstwo Cieszyńskie z częścią Woiewodztwa Krakowskiego leży, to jest właśnie w tym mieyscu, iak Kray mineralny starożytnemi zrobiskami przewrocony rozciąga się.*

fa „wszystkie te Narody *mowi on* mało pol
 „równych, lecz lasy i wierzchołki gor
 „posiadają,, (f) albowiem w całej tej
 części Śląska, iak posiada Gotynow przy-
 pada, gdzie teraz Xięstwa Oświęcimskie
 Cieszyńskie Siewierskie, z Państwem
 Pszczyńskim Bytomskim, i Powiat Kra-
 kowski po większej części leżą, (g) gor-

(f) *Słowa z przypisu wyżej pod zna-
 kiem (b) przytoczonego Omnesque hi
 populi pauca campestrium, caeterum
 saltus & vertices montium jugumque
 infederunt. Tacitus.*

(g) *Ta część Powiatu Krakowskiego,
 która między Xięstwami Oświęcimskim
 Siewierskim (patrz przypisy (h) (t)
 do granic Śląskich klinem przytyka, nazy-
 wała się niegdyś Śląskiem; i być mogła
 częścią tej Prowincyi, kiedy ta do ciała
 Królestwa Polskiego należała: czego nie-
 iaki szlad znajduje w Kromerze, który
*mowi: Silesiæ pars ea, quæ adhuc est
 Polonicæ ditionis, sic implicata est**

ne tylko mieysca zafiadłe są wfiami i ornemi okryte rolami, ktore za czasow Tacyta po więkŝzey części zarofŝe bydź mogły lafami. Niżŝe zaś mieysca będąc powszechnie prawie piaskami zadęte, albo zatopione ŝlawami, ieziorami, bagnami, nie mogły bydź i nie są dotąd użyteczne i wfiami zafiadłe.

Narodu więc tego z polady ŝwoiey i położenia nierolniczego, Przemyŝl muŝiał bydź objektem: a takowym było pewnie wyrabianie produktow włafnego gruntu; to ieŝt dobywanie kruzcow, i wytapianie tychże na mętalie: Tacyt wyraźnie mowiac: *Gotynowie eo naysromotnicy.*

Cracoviensī Satrapia, ut ab ea magna ex parte ambiatur. *M. Cromeri Polonia, sive de situ moribus &c. Polonia Lib: 1.*

zniszyła i żelazo nawet kopia, (h) dało się nieiako domyslać, iż wyrabiali procz tego szlachetnieysze także metalle; do których Rzymianin ten podobnego iakoweys̄ fromoty nieprzywiązywał wyobrażenia: a których na miejscu bez porównania licznieysze są żlady niżeli żelaznych zrobisk, których iednakże jest dosyć. Ptolomeusz podciągając mylnie tę część dawney Sarmacyi pod Germaniã nazywa te miejsca *Sidyrorychias*, (i) Sarnicki, który pomiędzy Dzieciopisami kraiolemi (rozumiem tych, których mi się poznać zdarzyło) naywięcey sobie zadał pracy w objaśnianiu i wywodzeniu starożytności narodu Polskiego,

(h) *Gottini quo magis pudeat & ferrum offodiunt Tacitus* (patrz przypis (b))

(i) *Ptolomaei Geog: enarrat Lib: II. Cap: X. Germaniæ magnæ descriptio.*

i owych narodow od ktorych nasz pochodzi, wyraźnie z słow Tacyta i Ptolomeusza (k) wnosi, iż w owym wieku Gotynowie wyrabiali metalle w tey okolicy, z ktorych Sarmatom characz płacili.

(k) Et aperte addit, (Tacitus) quod illo ipso tempore Sarmatæ imponebant tributum Gottinis populis; quo eis liceret in regionibus Sarmaticis quæ ad Bohemiam vergunt, ubi est Opava, montes Tarnoyienses, metalla fodicare & conficere. Vocanturque illa loca a Ptolomeo *Sidororichia*. *Sarnicki de limitibus veteris Sarmatiæ*.

Itt: A veteribus *Sidororichia* eo locorum statuebantur temporibus nimirum Trajani. Ideo Cornelius Tacitus dicit Gottinos illo ævo perpendisse tributum Samatis, tanquam possessoribus illarum regionum legitimis, ut eis liceret metalla in illo territorio fodere & præparare. *Sarnicki. Index Tabulæ Sarmatarum articulo Opava.*

Przez drugi i trzeci wiek wyrabia-
niem znać metallow z bogacając się (1) i
wzmacniając, do tey przyszli Gotyno-
wie potęgi, iż jarzmo Sarmatow zrzu-
cić z siebie usiłowali (m). Co gdy im

(1) Et existimo temporibus illius
belli funesti Romanorum, quod in iis
locis cum Quadis & Sarmatis Mar-
comanisque duxerant, duce Antonio
Pio (ad montes scilicet Carnutanos)
causam præcipuam fuisse thesauros
metallicos, quorum vena admodum
dives illo tempore isthic reperieba-
tur *Sarm: annal Lib: III. Cap: IX.*

Item Nominat hic Orosius locum
pugnæ in finibus Quadorum, quorum
domicilia erant hic alicubi inter Cra-
coviam & Vratislaviam ut doctiores
tradunt, regio tamen & fines eorum
protendebantur Bohemiam & Moravi-
am versus. *Sarm: annal Lib: III Ca-
pite XII.*

(m) Sed tempore Constantini jam eos (Go-
thos) in tantum excussisse jugum Sarma-

się powiodło szczęśliwie (n) zaprawie-
ni na Sąsiedzkich pomniejszych Narodu
Sarmackiego chordach, w których asa-
dy wdzierając się granicę swoje rozprze-

tarum liquet, ut etiam ferro cum eis
decernere non dubitarent. Forsan in-
flati fiducia thesaurorum, quos ex me-
talicis rebus apud suos benefactores
sibi compararant, de viribus suis tan-
tum præsumpserant. *St: Sarm: Lib: IV.*
Cap: I.

(n) Describit (Orosius) & locum il-
lius pugnae in sedibus scilicet Gepi-
darum, ad flumen Marissiam, (Marissia-
flumen nunc forsam Marussa dicitur, non
remote ab eo loco ubi oritur Viscla)
non procul a Viscla, existimo ubi
nunc Scepusium. Subjungit tandem
diu durasse illud praelium inter Gotos
& Vandalos (seu Sarmatas) ad ex-
tremum tandem a partibus Gotthorum
stetisse fortunam. *Sarm; annal: Lib: IV*
Cap: I.

Arzenili (o) w czwartym już wieku z Rzymianami nawet walczyć odważyli się (p)

(o) Albinus Historicus antiquus Gothorum, ex quo Jornandes suam hausit Historiam dicit Gotthos in Vandalos impetum fecisse, eorumque sedes ad Vistulam occupasse. *Sarn: Annal Lib IV Cap VI. §.* Item: Cur idem Jornandes dicit Gotthos in Vandaliam quondam se infinuasse, *Sarn Lib: III. Cap: XII.*

(p) Anno Christi 356. Romani Gotthos in Sarmatarum Regno vicerunt. Mox inquit (Orosius) Gotthorum fortissimas & copiosissimas gentes in ipso barbarici soli sinu, hoc est Sarmatarum Regione, delevit Constantinus. Ex quibus liquet, quod aliquoties iam monstratum est, Gotthos in Sarmatia mansisse, iamque in eorum stirpem transisse. Nam de Visogottis hoc intelligendum (puto qui hic ad Cracoviam & Gedzoum habitabant. Nam

W tych okolicznościach odmienili Sarmatowie postać i po większey części Gotami (q) bydź poczęli, (r) ci zaś z Wandalami, Słowianami, Gepidami i innemi narodami Sarmackiemi wzajemnie tak się zmieszali; iż ani Dzieiow ich szcze-

quidam eorum metallicas mineras ad Sarmaticos montes effodiebant ut ex Cornelio probatum est... *Sarn: Anal Lib IV. Cap I.*

Item dixi paulo superius & meminerint etiam mediocriter versati in Historiis, in eo limite minorem Poloniam versus, qua itur Vienna Cracoviam, bella difficilia Romanos gessisse cum populis Sarmaticis *Sarn: Ann: Lib: III. Cap: XII.*

(q) Patrz poprzedzający przypis (p) Ex quibus liquet... Gotos in Sarmatia mansisse iamque in eorum stirpem transiisse.

Item Sarmatas & Getas fuisse gentes conjunctas. *Sarn: Lib: III. Cap: XII.*

(r) *Naruszewicz w Historyi Narodu Polskiego. Tom II, Rozd: I.*

galnych, ani siedliſk rozgraniczyć nie mogąc, tyle tylko z nieiaką pewnością wiedzieć można, iż w tym kraiu to ieſt koło zrzodeł Wiſły mieſzkali. (s)

(s) Audivimus iam ex Procopio & Jornande & adhuc audiemus, Vandalos Gotos fuiſſe gentes ſtirpis Sarmaticæ & ad Iſtulam habitaſſe, noſtraq̄ lingua Polonica uſos fuiſſe. Hic vero ubi nunc eſt Cracovia, major & minor Polonia habitabant. *Sarn: Annal: Lib III. Cap. X.*

Item. Intorſum inquit (Jornandes) Dacia eſt, ad Coronæ ſpeciem arduis Alpibus emunita, juxta quorum Siniftrum Latus, quod in æquilonem vergit, ab ortu Viſtulæ fluminis per immenſa ſpatia Vinidarum natio populofa confedit, quorum nomina licet nunc per varias familias & loca mutantur, principaliter tamen Slavini & Antes nominantur. In quo teſtimonio Jornandis utrumque notare licet & quod Slavini origine Vinidæ ſeu Vandæ ſunt Ipſiſſi-

Pod jakimkolwiek bądź nazwiskiem
mieszkającego w tey okolicy narodu, ia-
kowy mógł bydź los w szóstym wieku,
za przybyciem narodu Słowiańskiego.
(t) odleślam do Historji; (u) Przemys-
łu ich właściwego szukam pod tą datą
szladow: i wnoszę iż mogli ci przyby-
sze, wprzagliży Gotow z Sarmatami w

mi, & quod precipuas sedes habue-
rint ad Caput Istruz ab utraque ripa
ubi nunc est Cracovia. *Sarm: Annal:*
Lib: IV. Cap: XXIV.

(t) Anno 543. prima mentio Slavo-
rum etiam si antea gens ista fuit. *Sarm:*
Annal: Lib: IV. Cap: XXII.

(u) Ad Ptolomei descriptionem &
Solini, addatur etiam illa Jornandis
qui Justiniani temporibus, statim sub
Lechi tempora vixit. Vandali inquit
ab oriente Gotthos, ab occidente Mar-
comanos a Septentrione Hermonduros
a meridie Istrum habent. *Sarm: An-*
nal Lib III. Cap: VIII.

iedno jarzmo, mogli Narod tak użytecznym bawiący, się przemysłem przy swojej zostawić inuustryi i sposobie życia. I owym oczewiście było to raczej nowych tych Panow i zwycięzcow interesam, utrzymywać ten przemysł, który ich samych z bogacał, przez danie, które na zawoiowanych wkładać mogli.

Nie można sobie albowiem wystawiać, iakoby w owych sławnych przechodami; przenoszeniami się z miejsca na miejsce, z kraju do kraju, różnych Narodow wiekach: tak ogólnie co do iednego człowieka wynosząc się, iedno drugim ustępowały: iakoby tak ogołoczone z mieszkańcow i osiadłości Przybyśze nowi znajdowali miejsca i kraie; iżby przytulic się gdzie nie mieli, i nikogo wcale w pułtyniach owych nieznajdowali. Nie można nie być w tej mierze iednego

z Sarnickim (w) Gwaninem (x) i wielą pewnie innemi Autorami zdania: iż rewolucye owe podobnym działły się sposobem, iak wszystkie inne od których los stan i Imie Narodow zawisły: Wędrownie narody albo się łączyły z właściwemi mieszkańcami kraiu: przystając do ich sposobu życia, i że tak powiem, wspólną z niemi składając w iedną kojarząc się familią, dzielali z niemi pożywienie i sposob życia; albo nachodzili mocniejszy słabszych, w własnych swoich osadach, podbiiali ich sobie: a zasileni ludnością przemysłem Bogactwami zdobytych narodow, na dalsze

(w) *Sarnicki Annal: Lib: IV.
Cap XXII.*

(x) *Alex: Gwagnini Veronensis, Deductio & Origo antiquæ bellicosæ gentis Sauromaticæ.*

usposobiali się zwycięstwa (y) i zdobycze.

Ten sam los w szostym wieku mieszkańcow tey okolicy spotkawszy, Przemysł ich, zwyciężcom wspólnie użyteczny, mogli się mimo podobney rewolucyi utrzymywać. Jakoż wspomina Zeplichals (z) ale niewiem iakowe mogli

(y) Quorum (Sarmatarum) major pars in has Provincias compestres, quæ hodie a Polonis coluntur, commigravit, fluvii que Vistulæ (quæ antiquius Vandalus dicebatur) utrasque ripas occupaverunt, & statim cum antiqua Gente Teutonum, quæ etiam ad Vistulam fluvium in tuguriolis antiquitus degebat, societatem atque amicitiam, velut advenæ contraxerunt, propter Communem prædam & rapinas. *Alex Gwagnini Sarmatiæ Europææ descriptio,*

(z) Da doch in dem benachbarten Meisnischen Aertzgebirge schon indem zwölften

mieć tego dowody iż w osmym Wieku wyrabiano metalle w Sarmackich gorach. Ow *Clarus opibus & clientelis*, iako go Sarnicki (a) nazywa Krak, od Słowian czyli Polaków Roku 700 na Wodza obrany i z tamtąd sprowadzony, może z pożytkow kopalni, ktore w proporcya wie-

Jahrhunderte; in dem Karpatischen aber in dem achten; Bergwerke umgiengen, und Aerze aus dem Eingeweide der Berge gefordert wurden. Ant Zepplichals Unterirdische Geographie. Breslau. 1771. na karcie 78 pytanie 126.

(a) Itaque post multas consultationes Virum opinione virtutis, Clarum opibus & Clientelis, bene meritum eligunt... Craci nomen huic erst. Habitarit is tum (700. A.) ad radices montium Sarmaticarum, ubi Istulae flumen demanat, cum ingenti strepitu evomens fontes aquarum, decem & tribus milliaribus a Cracovia; ab Incolis monstratur locus. *Sarn: Annales. Lib IV. Cap XVIII.*

kow owych, mieszkańców tej okolicy
zbogacać mogły, może był przeto tak
znakomitym na swoy wiek człowie-
kiem.

Z tej więc przyczyny, to jest dla skar-
bow i Bogactw, które więcej chciwość
woiownikow zapalaia, kraina ta czę-
ściej stając się chciwości łupem, czę-
ściej losow i Panowania odmiany pod-
padać mogła kolei. W osmym wieku
była częścią Krolestwa wielkiej Mora-
wii, którą Ziemowit Wodz czyli Xiążę
Polski po śmierci Swiatopluga nabył. (b)
Odtąd Bog wie po wielu przemianach Lo-

(b) " Gdzie teraz Szląsk gorny, to jest
„ Xięstwa Cieszyńskie, Raciborskie, Opol-
„ skie: które po upadku Krolestwa wiel-
„ kiej Morawii ze śmiercią Swiatopluga
„ Ziemowit nabył „ Hist: Narod:
Pols: Narusz: Tom II. Roz: 7.
przypis (z).

fu swego i Panowań, do tego narodu należała, ktoren się z czasem (c) Polskim Narodem nazywać począł.

W tych to przemianach sprzykrzywszy sobie Narod, zdarty z bogactw swoich, wycieńczony z pożytkow swego przemysłu, i ogołocoony po części z mieszkańcow, począł znać zaniedbywać przemysłu, ktoren w kraiu nierolnym inaczey utrzymywać się nie może, tylko poki ludność z dobrym mieniem mieszkańcow w naysprawiedliwlszey równowadze utrzymują się wzajemnie: czego gdy po tylu przemianach i rewolucyach, w rzeczonym kraiu brakować mogło, a w następujących wiekach iako się

(c) *W pierwszym dopiero Dytmarze Dziejopisie Saskim dziesiątego wieku, pierwszy szlad Polskiego Imienia znajdujemy. Hist: Narod: Polsk: Narusz: Tom II. Księ: I. Roz: II.*

niżej powie, tey krainy losy nie były pomyslnieysze; tu więc nieiako zawiesić można i przyczynę i początek upadku tego przemysłu. Mogł on się ieszcze parę wiekow i więcey utrzymywać i potrwać, bo tak wkorzeniony przemysł, iak gmach mocno zbudowany, długiego potrzebią czasu, ażeby nawet upadły. Ze zaś przypadek ten czyli początek upadku tey industryi nie jest późnieyszych wiekow i nas bliższy, przeświadczaią nas o tym następujące okoliczności.

W tey albowiem krainie leży Starostwo czyli Kasztelania Sławkowska, zajmując znaczną część tego klinu Powiatu Krakowskiego ktorem, iako się powiedziało, na pograniczu Szląska między Xięstwami Siewierskim i Oświęcimskim rozciąga się: i gdzie procz tego inne dobra także są fame produkta i zrobiska mające, iako to Starostwa Będziń-

skie, Rabszatyńskie z Olkuszem, Bolesław, Hrubstwo Tęczynskie, klucz Lipowiecki, Chrzanowski Trzebieński i inne drobne włości znajdują się.

Starostwo to czyli Kasztellania Sławkowska, zdaie się być jednym z najpierwszych i najdawniejszych dziedzictw, które w pierwiastkach Chrześcijaństwa w Polsce, Proboszczom może ieszcze Krakowskim (d) albo też zaraz po wprowadzeniu i zaszczerpieniu powszechnym Wiary Chrześcijańskiej (e) w Polsce, pierwszym ustanowionym

(d) Anno vero 958. Jordazum in Episcopum Poloniae & Praepositum Cracoviensem ordinare procuravit. (Mieszko) Vincentii Kadlubkonis Historia Lib II. Ep; IX. Comment:

(e) Præterea Ecclesiis Cathedr: Collegiatis, Conventualibus & Parochialibus, largas possessiones, fundos, redi-

nym Biskupom Krakowskim, od Xiążąt i Krolow Polskich nadane bydź mogły. (f)

W pierwiaſtkowym owym pobożności i gorliwości zapale, (g) nienadawaliby

tus & prædia largitus est (Mieci-
slaus 967.) Długoffi Hist: Polon:
Lib II.

(f) W Archiwum Kapituły Krakowskiej powinnyby się znajdować iakowe oryginalne dowody tych nadań, które się poczęści z domysłu pierwszym Xiążętom i Krolom Chrześciańskim w Polsce panującym przypisuje. Późniejsi Historycy nowsze wyszczególniają niekiedy, to dawnych i pierwiaſtkowych w ogolności tylko wspominają: Kadłubek naprzykład w Xiędze II. Liście XVII. i XIX. gdy uwielbia choyność i pobożność Bolesława Chrobrego, mógł mieć do tego i ofobiste iako Biskup Krakowski powody. Przypisnik Jego Lib: II. Ep. IX. mowi Boleslaus Chrobri sex Cathedralis fundavit multa monasteria construxit & dotavit. . .

(g) Ecclesiis tam Cathedralibus quam aliis inferioribus. Oppida villas &

byli Krolowie poslednieyszey z wlości swoich Bogu i Kościołowi ofiary; Ksztelania ta mogła nie bydź na tenczas takową nieużyteczną puſtynią, iakową ią w piętnaſtym wieku, i poźniej widzieć będziemy. Przemyśl także mieſzkańców czyli kopalnie kruszców mogły bydź i utrzymywać ſię w kwitnącym ſtanie. Albowiem bez powodu rzetelnych użytków nie wspominałby Długofz i nie wyſzczegolniałby w nadaniach takowych metaliczne produkta w srebrze, ołowiu, żelazie, ſoli, (wyjąwszy złoto) kościołom uſtąpione, (h) ktore iakowys

praedia pro ampliori, illarum ſtabilitamento & dote munifice & largiter tribuit & donavit. (Boleslaus Rex)
Dług: Hiſt: Polon: Lib: II.

(h) Et dotavit (Boleslaus Rex) Eccleſias attribuens eis praedia & Caſtra cum pertinentiis earum, ſcilicet ſervitutes diverſorum officiorum, proventus rerum mobilium & immobilium, tam praesentium quam futu-

ślad wyrabiania tychże w iedenastym wieku dowodzą: a te tym pewniey do rzeczoney okolicy i kasztelanii Sławkowskiej przystołowac można, mając dowody że na ten czas sąsiedzkie ograniczne w Bytomiu (i) kopalnie sławne także

rorum terra nascentium, scilicet ferri, plumbi, salis & argenti sine exceptione, auri vero cum exceptione.
Dług: Hist: Poln: Lib: II.

(i) *Bytom i Tarnowitz* mowi Zeplichals *w lepszym ieszcze stanie* (rozumieć się ma, to jest niżeli Beniszau dopiero od niego wspomniany w Xieństwie Opawskim) „*natenczas znaydowały się. Około Roku 1367. iuż dwa wieki kwitnącego stanu swego liczyły, Srebrem i ołowiem Szląsk zbogacaly.* „

„ *Benichau* (mowi zaś o tym *Mieście* „*wyżey*) *w Xieństwie Opawskim* na początku *XIII. wieku* sławny iuż był „*wydobywaniem srebrnego kruszcu* „*Przywodzi przywiley Ottokara Krola Czeskiego R. 1273. dany Miastu Opawie.*

były i kwitnęły: i samo Miasto Bytom znakomitym miastem będąc, obfzernemu iakowemuś Powiatowi (k) dawał nazwisko, do ktorego, kto wie czyli graniczący z nim Powiat Sławkowski, dla współnictwa przemysłu, Ekonomii, Gwarantwa i innych naturalnych związków dawniey nie należał?

Nie od rzeczy będzie zastanowić się w tym mieyscu nad niektórymi gruzami klucza Sławkowskiego: czyta się w nich niby w Inwentarzu, świętny stan tey okolicy, w iakowym się koło dzieiątego wieku znajdować mogła. Gru-

Ant: Zepplichals Unterirdische Geographie f. 76.

(k) Duos Miecislao districtus, a Cracoviensi provincia abstractos, Bitomiensem videlicet & Oswieciensem de novo largitus est, (Casimirus 1179.)
Hist: Polon: Dlug: Lib: VI.

zy te, tak odległych mają na sobie cechę wieków iak i kopalnie. Rozwaliny znacznego Zamku murowanego głęboką opasanego fossą, ktorem caley okolicy nazwisko Kafztelanii nadawał. Podobneż wały i fossy: lubo wiekiem zlegnione, ręką ludzką popłowane, wielkie iefzcze iednakże i głębokie, w koło całe Miasto Sławkow opasujące: murow zamykających go niegdyś ostatki, których dotąd ani wiek ani ręka Ludzka zatrzyć i zagładzić nie mogły. Nazwisko same Miasta od powszechnego Słowian imienia zdające się pochodzić, i oznaczać iakoby było iednym z głównieyszich siedlisk lub osad Narodu. Nazwisko bramy i ulicy w Krakowie od miasta tego Sławkowa nadane, ktoreby raczey od Olkufza pochodzić powinno; i inne podobne okoliczności, zwyczajnemi są znakami ludnych, możnych, i sławnych w każdym wieku Miast, w których rzę-

dzie Sławkow, (1) wytapianie metalow i kopalnie okoliczne (gdy rolnictwo dla płonności gruntu piaszczystego; gdy handel dla odległości Portow i rzek wielkich spławnych nie mogły;) z bogacając swym szacownym produktem, bez wątpienia stawiały.

Podobneż kwitnącego stanu tey okolicy znalazłby ślady, ktoby starożytnych Zamkow innych w tym Powiecie zaydujące się gruzy, pilnie i z większym, niżli mnie przyślzło do tego examinował zaftanowaniem. W długoszynie naprzykład w Starosty Będziaskiego lesie zarosłe Zamku

(1) Et si Civitas nostra & Ecclesia nostrae Sławkow temporibus superioribus tam re quam nomine fuerit famata & insignis; propter tamen pericula quibus attrita existit, plurima sui status aminicula amisit... Przywilej Zbigniewa Olesnickiego B. K. pod R. 1446.

na pagorze rozwaliny: i w Jaworzniu na gorze *Grodzisko* zwaney. Nazwisko same *Grodzisko* z dawnego Słowiańskiego Zamkow nazwiska pochodzące, i dotąd do oznaczenia Grodowej czyli Zamkowej władzy na przemian używane: oznacza iż tam był niegdyś Grod czyli Zamek. Położenie miejsca tego skaliste i gorne, wszystkie na około poblizsze miejsca przewyższające, nayprzyzwoitszą było dla Zamku posiadą, ktorem lubo mógł być podług starożytnego zwyczaju drewnianym, pewnie iednak był murem wkoło obwiedziony: iako o tym przekonywa wielki wał wkoło miejsca tego Zamku z kamienia usypany, ktorem zewszystkich powierzchniowych znakow, zdaie się być gruzami opasującego Zamek niegdyś muru, ktorem niemogąc znieść liczby ciężących wiekow na iego barki, pod ich przemocą, psującą wszystko i ruynującą co siła ludzka

dzka zdziałać i wykonać zdoła, ulegnąć musiał.

Znaki chut chutek po wielu miejscach klucza Sławkowskiego znajdujące się; nazwiśka od chut kuźnic wielę miejscom, gdzie tychże znakow niewiadać nadane, (m) a ktoroyh starożytność też same co i kopalni kruszcow stwierdzają dowody, dają także nieiakie świadećstwo kwitnącego niegdys przemyślu rzeczzonego w tey okolicy: a Przywileie i nadania Biskupow Krakowskich wspominające dawny świętuy stan miasta Sławkowa

(m) *Huta, Hutka, Hutki, stara Huta, Hucisko, Kuźnica, Kuźniczka, stara Kuźnica, nowa Kuźniczka. i. t. d. są to nazwiśka różnych miejsc, wiosek, folwarkow, osad, rol, łak, i różnych miejsc partykularnych, nie tylko w kluczu Sławkowskim, ale w całym tym Kraju nadawanych.*

stwierdzają niewątpliwe domysły kwitnącego niegdys stanu całej tej okolicy (n).

Obfitość ta i możność dawnych niegdys Obywatelów Sławkowskich, okazująca się, iako się powiedziało, w sławności fortyfikacyach kopalniach &c. wywarłaby się była bez wątpienia na obiektu Religii tyczące się, gdyby kopalnie te za czasów wprowadzonego do Kraiu, i ugruntowanego w sercach Narodu chrześcijaństwa, kwitnęły były. Widzielibyśmy byli w Mieście i po wsiach, iak po wszystkich możniejszych cokolwiek Miastach Miasteczkach i Wsiach nawet znaczniejszy widzieć można, widzielibyśmy mówię, co iuż nawet w Olku-

(n) Z stanu Stołecznego Miasta czyni się wniosek do okolicy, do którego losu zawsze przywiązany był stan wsiow, iako iudnym utrzymujących się przemysłem.

szu podobnyż fundusz swego bytu mającym widziemy, widzielibyśmy Kościoły, Klasztory z takowych dzwignione zbiorow: widzielibyśmy byli ztąd duchowne fundusze: samych nawet Kapliczek, figur, obrazow i tym podobnych Chrześciańskiej pobożności znakow, ułomki i ruiny, zagęszczałyby i pomnażały wyliczone starożytne gruzy, gdyby te były Chrześcian dziełem. Sprowadził był w prawdzie Iwo, Biskup Krakowski 1218. Roku do Miasta tego z Wiednia Duchakow, (o) lecz utkwiony szczep w wypłonionym już gruncie nie mógł się przyjąć i krzewić.

Podobnych szladow wcale tu niemasz, znać i bardzo, że o tym wątpić nie mo-

(o) Długosz in libro Beneficiorum. Alez tego nie weryfikował, tylko powziotem wiadomość od pewnego dystyngowanego Pralata.

zna że tu mieszkali przemyślni i pracowici ludzie, że ich wiele było, że wiele rzeczy, długo bardzo, i wcale dawno robili, że byli możni, ale nieznac żeby tu byli Chrześcijanie. Poł Kościoła w Sławkowie Gocką architekturą z cegły wymurowane, byź może Bożnicy Pogańskiej zabytkiem; druga połowa czyli więkſzy chor z potrzeby snadź rozprzeſtrzenia Kościoła, późnieforemnie z kamienia zlepią, zdaie ſię byź konaiącego iuź dobrego bytu mieſzkańców czyli iſtotney iuź a pobożney nędzy wyſileniem. Inne Kościołki w Mieſcie i po Wſiach, zwykle będąc ſtarożytnoſci trwałą i ſtoiącą nieiako kroniką, tak ſą nowe i późne, iż z najmnieyſzym i naypóźnieyſzym ſzybem Gorniecznym, w punkcie ſtarożytnoſci ſwoiey, nie mogą iſć w porównanie, i ſwiadczyc w iedney kolei.

Od czasu więc pierwszego nadania, klucz Sławkowski, statecznie do Biskupow Krakowskich należał: a iako dziedzictwo Biskupow i pierwszego w Polsce Kościoła, lubo był częścią Szląska, iako się wyżej powiedziało, nieposzedł iednakże z całą tą prowincją w dział Synow Belesława Krzywoustego. (p) I owszem zdaie się, iż wczasie odpadnienia tey Prowincyi, granice Dyecezyi Krakowskiej służyły za granice rozstępującym się Prowincyom, i rozbrat czyniącym tymże Narodom; albowiem Powiat Bytomski został się był pod ten czas przy Krolestwie Polskim, ktorego znadź dawną rozległość,

(p). *Ac universam Silesiæ Regionem usque ad Alpes & Sylvas Hercynias Poloniam dividentes, a Bohemia se protendentem. in perpetuam illis possessionem atque sortem tradunt: Dlug: Hist: Polon: Lib: 5. sub Anno. 1163.*

dyecezyi Krakowskiej granice do dzisiaj trwające, oznaczają. Domyśł ten popiera wzmianka Długosza o ustąpieniu Xiążętom Szląskim Powiatu Bytomskiego (q) przez Kazimierza sprawiedliwego: ktorem niewiem kiedy się do ciała i zwierzchnictwa Krolestwa Polskiego powrócił, iż go znowu Kazimierz Wielki ostatecznie od swojego Krolestwa oderwać i Krolom Czeskim ustąpić (r) mógł mieć Prawo.

(q) *Duos Miecislao districtus a Cracoviensi Provincia abstractos Bithomiensem videlicet & Oswiecimensem de novo largitus est (Casimirus 1174.) Hist. Polon: Dlug: Lib: VI.*

(r) *Kiedy w Roku 1353. Kazimierz W. przez Ludwika Następcę swego i Pełnomocnika, ustąpił Cesarzowi jako Krolowi Czeskiemu dwa Miasta Beuthen i Kreuzenbourg ze wszystkimi Wazallami Mieszczanami i mieszkańcami Hist. Nar: Poln: Naruf: Tom IV. kfię: 3. Rozd: IX. w ten czas część Powiatu Bytomskiego do*

W tych przypadkach część rzeczono-
go Powiatu, (ieźli na takowych domy-
słach gruntować się można) to iest Klucz
Sławkowi iako własność Biskupow Kra-
kowskich zostawała się przy Krolestwie
Polskim. I owszem sprowadził był Iwo
Biskup Krakowski do Sławkowa, iako do
swoiego Miasta w Roku 1218. Ducha-
kow (f) o których się iuż wyzey
wzmiankę uczyniło.

Pod tą także datą mogły i kopalnie
Kruzcow wcaley tey okolicy to iest w
Bytomiu i Sławkowie utrzymywać się i
kwitnąć, albo przynajmniey dochowywać
znakomitsze szlady i zabytki upadłego

*Biskupstwa Krakowskiego należąca, to iest
Sławkow od niego oderwany, zo-
stać się mógł przy Koronie Polskiej.*

(f) *Sprowadził ich nayprzod do Sław-
kowa, potym przeniosł na Promnik, na ko-
niec w Krakowie osadził.*

tego przemysłu; podobnym sposobem iako się to za naszych czasow w upadłych Olkuskich sławnych niegdyś kopalniach praktykuje. Jakoż może być tego niejakim dowodem ołów testamentem Iwo na Biskupa Krakowskiego (t) na pokrycie Kościoła Katedralnego zostawiony, ktoreń podług wszelkiego podobieństwa mógł być produktem Sławkowskim. Ktorego wyrabianie znacznie się musiało ku końcowi XIII. wieku pomniejszyć; gdy nadgradzając znadź Biskupom Krakowskim uszczuplone przeto dochody, Leszek Czarny Olbory nawet czyli dziesięciny z wyrabiania metalow do praw Krolewskich należącey, wie-

(t) Circa An: 1230. Cum Turris Ecclesiae Cath: Cracov: sumptibus testamenti Ivonis, olim praesatis Cracovienſis plumbo tegetetur, *Mathia de Miochovia chron: Polon: Lib: 3. Cap: 37.*

cznemi czasy im odstąpił (u) Nakoniec gdy w sto lat potym sławnieysze w dzieiach kopalnie wstolecznym, że go tak nazwę tego przemysłu mieście Bytomiu ustały (w) upadek także Sławkowskich i okolicznych kopalni, albo myśli byż tej Epoki bliski, albo ją dawniey poprzedzać.

I owsem jeżelić cały Kray Polski w owych wiekach Lesnym był zupełnie, i nayzynieysze iego powiaty po więkkszey

(u) Donavit hic (Leszek Czarny 1289.) jure sempiterno decimam de omnibus metallis in cuiuscunque solo essent intra ipsius (Eppi: Cracov:) Diacesim. *M: Cromeri Chronicon Lib 10.*

(w) An: 1267. Bithomienses cives furore acti Plebanum & Prædicatorem submerferunt, & ex hoc venæ argenti & plumbi cessaverunt. *M: de Miechou: M: hron: Lib 4. C. 28. Dług: Hist: Polo: Lib: 12.*

kszey części lasami zapuszczone były (x): w jakimże stanie sprawiedliwym wnioskiem wystawić sobie mamy tę okolicę naten czas, która zarzuciwszy najprzyzwoitszy sobie przemysł, i zaniedbawszy wyrabianie najzręczniejszego sobie produktu, to jest metallow, w ten czas dopiero utrzymywać się może z Rolnictwa, skoro inne przyległe Powiaty do Rolnictwa sposobne i pożywne tak są w mieszkańców i robotnika zaopatrzone, iż im rąk pracowitych zbywa; kto-reby z potrzeby pożywienia i pracy, w takowe lesiste i mniej żyzne pomyka-

(x) Sylvestris sane fuit superioribus temporibus (przed XV. wiekiem) pleraque omnis Polonia. Ex eone autem tempore ex quo habitari cepit, an postea pestium bellorumque incommodis eo redacta, non liqet *M. Cromeri Polonia de situ &c Lib. 1.*

iąc się Kraie dobywali i rozkopywali nowizny i nowe zakładali osady.

W tak smutnym zapewne stanie znajdowała się w XIV. wieku ta okolica, gdy w Olkufzu Augustyanin ieden odkrył Srebrne i Ołowiane Kruszce. (y) W niewiadomości snadź i zapomnieniu Sławkowskich i okolicznych kopalni, po utraceniu Bytomia z Jego kopalniami, wynalazek ten zdawał się być Rządowi (z) i Dzieciopisom taką nowością, iakby nic podobnego gdzie indziej w Kraiu nie było. Utracony By-

(y) *Za Panowania Kazimierza W Augustyanin ieden imieniem Grzegorz odkrył srebrne i ołowiane Kruszce w Olkufzu.*
Dykcyo: Geogr: Olkufz.

(z) *R. 1374 Elzbieta Łokietkowna urządziła Gwarectwo Olkufskie nadanym Gornikom Miasta tego przywileiem.* Narusz: Hist: Nar: Pol: Tom 7. Roz: 38.

tom uważano już iak obcą Prowincyą, a innych w Kraiu Kopalni wzmiankę tylko iakby ze słuchu współcześni czynią. Dzieiopisowie: (a) w wyrazach wcale ogulnych namieniaią tylko, że się w tey okolicy znajdować mają metalle, niespominaiąc wcale o ich wyrabianiu.

W tey liczbie kładną i Sławkow, kturen z całym swoim Powiatem i okolicą lasem zarosły, dzikiey raczey miał postać puszczy: kturey Stołeczne Miasto Sławkow, szlady tylko i imie Miasta niegdys znakomitego dochowując w naylichszym utrzymywało się stanie. Dowodem tak nędznego stanu iego są owe

(a) *Nec metalla fossiliaque defunt in montanis; plumbi quidem intermixti argento apud Heuffum, Slavcoviam Chranoviam & Novogoram Oppida Satrapiae Cracoviensis & in finibus Slesiae. M. Cromeri Polonia sive de situ Lib 1.*

wielokrotne Biskupow Krakowskich usiłowania, ktorzy choynemi obdarzając go swobodami i Przywilejami, (b) stzrali się do dawney, iako się w Przywilejach tłumaczą, przywrocić go świętności i kwitnącego stanu. (c) Leczufta-

(b) *Nadawali Biskupi Krakowscy Miastom Wsiom Soltysom &c. w dobrach Biskupich przywileie, znadz na mocy udzieloney sobie od Panujących władzy. Episcopum autem (Cracoviensem) omnino Ducali iure in bonis suis esse iussit (Boleslaus pudicus) Cromeri Chron: Lib 9.*

(c) *Hinc, est, quod Consideratis pluribus defectibus Civitatis nostræ Sławkoviensis, unde pro subveniendis huiusmodi defectibus & dictæ nostræ Civitatis melioratione, de consensu Venerabilis nostri Capituli Ecclesiæ Cracoviensis, omnes & singulos agros nostræ Civitati Sławkoviensi adiacentes, incorporamus & in Jus Civitatis trahstulimus, præsentiumq; tenore tran-*

wiczne w tych stronach wojny i spustoszenia, domowe Xiążąt Familii Piaſtów zapasy i walki, i zwykłe wczasie takowego nieładu towarzyszące prywatnych Łotrzyków niaizdy i rabunki; (d) ktore już od kilku wieków Kray ten niszczyły, z Miast z Wſiow i ich mieszkańców ogołociły, przemysł zatraciły; niedozwoliły Miastu i całej okolicy Sławkowskiej korzystać

ferimus & incorporamus. Przywilej Piotra Wyſza B K. pod Rokiem 1412. oznacza nędzny stan Miasteczka i mieszkańców, bez innego sposobu do utrzymywania się, tylko zrolnictwa: dla czego nadaie im rzeczony Biskup przyległe grunta.

(d) Nicolaus tamen Siefertzeniecz Cornicz, quondam de Bądzin Burgrabius ... Nam... Sławcoviense territorium Episcopatus Cracovi: invadit & illud in pluribus villis & locis igne & spolio vastat & predat. Dlugoff: Lib: XI. A. 1434.

z tych dobrodziejstw i wydzwignąć się z upadku.

Kilkadzieściąt lat pokoju jeżeli są dostatecznym wiekiem do powstania cokolwiek Miałeczkom i Wsiom rolniczym zniszczonym, i ich Mieszkańcom; do zamieszkania i osadzenia opuszczonych domow i gruntow; nad to są krótką chwilą do zaludnienia Kraiu z przemyślu iakiegożkolwiek utrzymującego się, zktorego raz ciągłemi przypadkami i nieczęściami wyzuci zostaną mieszkańcy; trudniej i później zaludnią się nierolne Kraie; gdzie mieszkańcy z przemyślu utrzymują się i żyją, z oporem wkrzesza się tam upadły handel, zwolna i znienska dzwigają się manufaktury rękodziela i konfzta; a naytrudniej nad wszystkie przemyśly ludzkie, doyrzewaia kopalnie Kruszcow i wytapia nie metallow: Niemogł Sławkow i nie-

miał dosyć czasu ani tym ani owym podzwignąć się i pokrzepić się sposobem, nowe następnych Biskupow Krakowskich usiłowania i dobroczynne intencye (e) nowe wniwecz obrocały klęski (f) a

(e) Volentes eam (Civitatem Sławkow) ad robur revocare, pristinas certas Libertates, Jura immunitates & gratias de Venerabilium Fratrum Consilio & assensu, de speciali nostra benignitate, Concessimus. *Przywilej Zpigniewa Oleśnickiego B. K. R. 1446.*

(f) Agente Rege (Casimiro An: 1455.) Pruthenicum bellum..... *Grzyk Stosz de Olbrachcice Moravus, & Joannes Swieborowski Polonus, qui propter privatas & prætenfas injurias hostem se regni Poloniæ agebat, opportunum tempus quo... rati, cum equestribus & pedestibus copiis... Regnum Poloniæ circa oppida Ilkusz & Sławkow invadunt. & octoginta Equis quibus in montibus Ilcusienfibus plumbum gignentibus aqua pellebatur receptis, oppido*

przemysłu pierwiastkowego ledwie
wzmianka tylko, i to pewnie dla formal-
ności tylko kancelaryiney w przywile-
iach utrzymała się i została. (g) Bie-
dni mieszkańcy nie mieli nawet dosyć
czasu do zapomnienia nieszczęść swoich

Sławkow, contra quod privatae ultionis
ardor instigabat, eo quod *Nicolaus Guria*..
cremato... *Dlugos: Hist: Polon: Lib:*
XIII.

(g) Postremo constituimus & ordina-
mus de plumbi fodinis Zuppæ nostræ
Sławcoviensis, volentes quod omnes
qui in eiusdem plumbi fodinis, plum-
bum foderint & adepti fuerint, sibi
decem centenarios plumbi libere inde
accipiant, nobis vero undecimum Cen-
tenarium pro zuppis nostris iuxta consue-
tudinem diu servatam assignabunt.
Przywilej Piot: Wyższa B. K. wyżej (c)
wzmiankowany: oznacza raczej formalność
Kan cellaryi i czcze ostrzeżenie na czas przy-
szły: które w późniejszym Przywileju Zbi-
guwa Oleśnickiego (e) pozwolono sobie

których świeża pamięć, aniemożność
dzwignienia się, usprawiedliwiały nieia-
ko to opuszczenie się mieszkańców i za-
niedbanie przemysłu Przodków swoich; o-
graniczając troskliwość swoją do naj-
istotniejszych i pierwszych życia po-
trzeb. Odnawiali wprawdzie po każ-
dey klęsce swoje względy, Biskupi, (h)
lecz zniszczone Miasto, spustoszona oko-
lica, zatracony przemysł, niesamych
względów i Przywileiów; ale wieków i

*opuszczyć. Inaczej, gdyby to było rzetel-
nym iakowym dochodem, niezaniechalby
był zabezpieczyć sobie tey Olbory w Przy-
wileiach swoich Biskup Oleśnicki;
ten Ekonomista, który, wycięzających
wszystko właścicieli zwyczajem, poszu-
kiwał po warsztatach nawet kramach, i
wiechach szynkowych, iako się z Przy-
wileiszu doczytać można, swojej intraty.*

(h) Przywilej Fryderyka Biskupa Krako:
pod R. 1492.

zapomożenia, do podzwignienia się potrzebowały.

Szczęśliwy Olkusz pod ostatniemi Jagiellończykami (i) stan, wzbudził nieiako zazdrość, i odcucił przemyśl mieszkańców Sławkowskich, zwracając ich bacność na poblizsze Miasta Zrobińska: lecz niedołączny ubogich Mieszczan pierwszy zapęd (k) gdy się znać wca-

(i) *Krol Kazimierz Jagellonczyk Roku 1472. zastawil Olborę Olkuską: mowi Kromer w X 27. lecz tę wykupił Krol Zygmunt. " 1508. Ilkuffiensis „ plumbi Orboram a Severino Be- „ thmano quinque florenorum milli- „ bus exemit „ Jodocii Ludovicii Decii de Vetustatibus Polonorum. Lib: II.*

(k) *Myszkowski Biskup Krakowski Przywileiem Roku 1544. danym pozwolil niektórym Mieszczanom Sławkowskim. otwierac gory, kopac kruszce i wytapiac metalle, w starych gorach odnowic stoly i. t. d.*

le nie powiodł, powtorniego (l) nie-
iakię tylko zostały szlady, (m) ozna-

lecz bezskuteczności tego przedsięwzięcia
nie lepiej nie dowodzi, iak następujący
poźniejszy Przywilej w tym samym celu
dany.

- (l) Przywilej Krasński B. K. pod
Rokiem 1577. mówiąc, Gdy zaś przez
Iasnę Bożą do iakowego kruscu
przyść by się zdarzyło, na tenczas bez
wizelkiej zwłoki Nam i Następcom
naszym przerzeczeni Gwarkowie wia-
domość o tym dać powinni będą. Da-
ie się dorozumieć; iż niebyło żadnych pe-
wnych robot ani kopalni na mocy poprze-
dzającego Przywileju Myszkowskiego wskrze-
szonych, ale dopiero nadzieie iakoweś
które uprzywileiowani (zapatrzysz się
na starożytnie zrobiska) powziawszy, chce-
li byż do otwierania ich szczególniey
uprzywileiowanemi: iak się zaś to powtor-
nie przedsięwzięcie powiodło niewiadomo,
- (m) - Zbiory Marcina Litoryi Obywatela
Sławkowskiego w ołowiu, których szlad
w Xiegach Miasta Sławkowa pod Rokiem

czaiące raczey nędzne płuczki prywa-
tnym ludziom w takowych okoliczno-
ściach przyzwoitfze, niżeli kwitnący
ugruntowany przemysł, lub znakomite
iakié kopalnie: ktore bez podziemnych
gornicznych robot, nazwiśka prawdziwych
kopalni kruszców nie warte (n)

1627. *znayduie się, nisoznaczają i niedo-
wodzą iakoby były produktem miejscowym:
ale raczey mogły być obiektem Handlu,
ktory ten ohywatel z Wrocławskiemu Ku-
pcami z zakupowanego znadź w Olkusz-
owiu, prowadził: o czym zapewnić się
można w Xiegach Sławkowskich Actum
Feria 6ta 22. Junii 1629. pod tyt-
łem: Rachunek z Towaru olownego,
Summ pieneznych po niegdys St. Mar-
cinie Litoryi pozostalych, przez St:.....
Opiekunow podług Praw... sierotom pra-
wie i urzędownie uczyniony, prawdzi-
wie i sprawiedliwie wypisany R. 1628.*
(n) *W innych także tranzakcyach Miey-
skich przeszłego Wieku, znaydują się wzmian-
ki różnych naczyń do klezowania, płokania*

Nakoniec niech nikt nie rozumie iż kopalnie Sławkowskie późniejszym są dziełem, i odkrycia Olkuskich w sąsiedztwie koniecznym skutkiem. Nadto są rozległe starożytne chołdy i zrobiska w kilkudziesiąt miejscach klucza Sławkowskiego znajdujące się; nadto są trudne i pracowite (iako się z odkrytych świeżo, i znaiomych niektórych dawnych

*kruszców, i tym podobnych wierzcho-
wych robot używanych: co oznacza tylko,
że na mocy Praw sobie służących, niekto-
rzy obywatele Miasta bawili się tym prze-
mysłem, podobnie, iak dotąd Olkuszanie
czynią: i w ten czas dopiero przestać mu-
sieli, skoro Biskupi podobney Ekonomii
chwycili się, przegrabując i odpłukując
stare zrobyska i płoczki, Pańszczyzną. Tym
sposobem iak mi powiedziano: Żaluzki Bi-
skup Krakowski z wypłokanego ołowiu
wytopił sztukę srebra, z którego zrobiony
Kielich do Rzymu posłać miał, iako oso-
blney produkt z gruntu Biskupiego.*

fzybow, przekonać można) te roboty do wykonania, nadto są znakomitym dziełem; dziełem! równym największym w świecie ludzkim przedsięwzięciom! ażeby te w przeciągu dwóch lub trzech wieków bliskich nas wykonane być mogły. Tyle fzybow przez skalistą skorupę ziemi wybitych, tyle cach czyli galerii w nieużytych skałach wyciosanych, tyle kamienia w wewnętrznościach ziemi wyłamanego i w niezmiernie stopy czyli mogiły nad fzybami ułożonego; a nierownie więcej ziemi kamienia gruzow w wypróżnionych fzybach i galeriach zwałonych, tyle na wierzch wyciągnionych i przy fzybach na wierzchu zostawionych, tyle daleko do zrodeł wywiezionych... Nadto są wielką robotą, ażeby tę jedengo klucza mieszkańcy w krotkim czasie wykonać mogli; bo nawet dwa lub trzy wieki zbyt są krotką porą do wykonania tylu

robot i tak wielkiego dzieła: które dopiero w ten czas przyzwolicie poiąć i wymiarkować można, skoro ie się własnemi oczyma na wierzchu wszystkie, a wewnątrz cokolwiek widzi. A do tego żeby miały bydź wykonane w tych wiekach w których całą tę okolicę nieludną, leśną, i garstkę tylko mieszkańców w nayneźniejszym stanie mającą widziemy (o).

(o) Z sytuacji albowiem Stołecznego Miasta, czynić można wniosek do całego Powiatu i okolicy: która w lepszym nie mogła znajdować się stanie, gdy Miasto upadło; aniby też Miasto tak nędznym było, gdyby okolica w kwitnącym znajdowała się stanie. Cisneliby się bowiem mieszkańcy wsiow gdyby te ludne i osiadłe były, do Miasta w takowe opatrzonego Przywileie i takowemi obdarzonego swobodami, iakowych wsiow mieszkańcy przy powinnościach i daninach Inwentarskich mieć nie mogą; a do tego do Miasta w nay-

Nareszcie któż roztropnie mniemać może, ażeby wynalezienie kruszców, otworzenie kopalni, założenie chut, wyrobienie tylu gor, wypróżnienie tylu szybow; i znowu zaniedbanie zarzucenie tey indystryi, aż do zapomnienia sposobow obchodzenia się z niemi, nazwisk nawet i terminow właściwych kunsztowi, przypaść miało właśnie w tenczas w kluczu Sławkowskim, kiedy Olkuskie z Hawą i pożytkiem kwitnęły?

lepszym na całą okolicę usytuowanego miejscu, i najlepszemu prawie, i najspodobniejszy do rolnictwa, pomiędzy niemi grunt mającego. Z tych powodow wątpić nie można iż Miasto Sławkow w oboim szczęściu zawsze przodkowało wsiom okolicznym. Zbytek ludności Miasta spływał na wsie, zbytek możności podobnież: z czego dopiero wsie zaludniały się i zapomagały: wzajemnie upadek Miasta wciągnął wsie okoliczne w tę samą przepaść.

Mieszkając tam lat kilkanaście, i zapatrując się na te ogromne starożytne-
go Przemyślu dzieła; zagrzany i zachęcony dzielnym KROLA troskliwego o pomnożenie dobra publicznego przykładem: ktorem nietylko że Mineralogistow zagranicznych sprowadzał, do zwiedzenia tych mieysc zleiał, do otwarcia Gór, i dźwignienia upadłego (wytabiania kruszców) Przemyślu zachęcał, i własnym przykładem się kofztem; ale nadto sam smutne te kwitnącego niegdys Przemyślu gruzy odwiedzić, sam ie przeyrzeć raczył: zachęcony mowię takowym przykładem, a ośmielony codziennym widokiem niezmiernych zrobow (ktore mnie przekonywały iż są kwitnącego niegdys Przemyślu dawnych mieszkańców tamecznych, niewątpliwemi szladami,) odważyłem się czynić niektore proby i doświadczenia, ile mi oko.

liczności w którychem się znajdował
dozwały.

Obieźdzałem więc wszystkie okoli-
czne starożytne zrobiska, kopalnie i pło-
czki: uważałem mieysc expozycją, po-
wierzchowne znaki, własności; które
wśródzie znalazłem byź iednostayne, po-
wszechne i pewną mające analogią, które
dostrzeżenia stosując i doświadczając cią-
gley i dłużey, możnaby mniemam odkryć
i determinować pewne i nowe nieznanne
w Gornictwie dzisiejszym prawidła:
za których pomocą poznawanie nieza-
wodne mieysc, gdzie zakładać nowe ko-
palnie gdzie bć nowe szyby i. t. d.
przystoi, tak łatwoby przychodziło, iako
się na wierzchu ziemi iednym weyrze-
niem przyzwoite i sposobne, do kar-
czowania nowizn, zakładania kolonii wy-
biera mieysca.

Takowe uwagi nad starożytnemi zrobami czynione, przenosiłem znowu i stosowałem do innych Gór i miejsc, nigdy ręką ludzką nietkniętych: i zdało mi się, iż za tych uwag pomocą upatrzyłem niektóre Calizny i nieruszane miejsca, gdzieby nowe zakładać trzeba kopalnie, gdyby się nowe raczyły otwierać Szyby, niżeli stare przetrząsać podobało.

W tamtych (Starożytnych zrobach) podobywało się niektóre starodawne zawalone szyby; odkryte niezmiernie podziemne galerye lochy czyli pieczary na wszystkie strony rozchodzące się, z kąd starożytni Gornicy Kruszców powybierawszy, wyprożnione miejsca zarzucałi kamieniem ziemią od Kruszców odchodzącemi: których dla uniknienia pracy i kosztu niewyciągali na wierzch, ale je w te podziemne, że je tak nazwę,

piwnice czyli sklepy składali. Potrzeba było dłuższego czasu, większego nakładu, i lepszego porozumienia i rozpatrzenia dawnego porządku starożytnych Gorniczych robot, ażeby podważszy więcey takowych galeryi, dożyć do tych mieysc czyli ścian, na których się starożytni Gornicy oparli i z robotami podziemnymi staneli. W ścianach iednakże pobocznych czyli raczey filarach (oczyszczonych z takowych zawalisk galeryi) które dla podpierania wydrążonych owych skalistych sklepień zostawiono, widziałem potrojne i poczworne warstwy Kruzcu, w szładach nawet samych to jest na dnie i w ścieżkach rzeczonych galeryi, trafiało się znajdować niewzruszone i przeoczone warstwy różney grubości Kruzcu. Doświadczenie takowe, lubo szczupłe w tey mierze przekonało mnie iednak, iżby chędożenie tych galeryi z zawalisk, i fa-

mychże zawalisk i gruzow wyciąganych z galeryi na wierzch ziemi, kłężowanie i płokanie, mogłoby bydź zyskowego przemysłu obiektem: albowiem obfitują w Kruszec, ktorenczęścią przy obfitości żył i gankow Kruszcowych nie szacowano sobie z rumem odrzucać, częścią mogli w rumach owych przez tyle wiekow narość podobnym sposobem iak o żelaznym Kruszcuz na wyspie zdamis Elbie czytać mi się zdarzyło: gdzie w nierównie krotszym czasie, w zawalonych rumem zrobiskach odnawia się. Jeden także przykład podwoynego rzędu galeryi o kilka łokci od siebie oddzielonych, ktore mi się odkryć zdarzyło, prowadzi mnie do tego wniosku, iż pod pierwszym rzędem galeryi bydź musi nie iedna kondygnacya starożytnych galeryi i warstzw nietchniętych: co przy suchości Gor tamecznych niektorych, obszernie przemy-

łowi wieku naszego otwiera i wskazuje pole.

W Caliznach zaś do których same tylko uwagi i doświadczenia w starych zrobach czynione gołym stołowato się okiem, same tylko czynić mogłem wiołki, szczupleysze ielszcze niż w tamtych mając doświadczenie. Miałem iednakże mieszkając tam i tę satysfakcyą, iż w iednym z takowych mieysc, trafiono przypadkiem wierzchnią warztwę ołowianego Kruszcu, ktoren po tym iak slyszę kłezowano i odpłukiwano z pożytkiem. Nowego szybudla niedostatku czasu i funduszu nie przyszło mi w takowym mieyscu wybić, od czego zdami się cały skutek wkrzeszenia tego przemysłu zawiśl.

Procz tego przetrzałało się stare powierzchowne zroby, dawne płotzki w

niechniętych od wieków miejscach, podług zwyczaju dotąd winnych miejscach i w samym nawet Kluczu Sławkowskim utrzymującego się, co tam kłężowaniem i płuczkami nazywają. Zkąd przekonany jestem własnym doświadczeniem iż i ten przemysł, przyzwoity ubogim Włościanom, mogłby być odnowiony z pożytkiem.

Z tych doświadczeń i probek zebrane w Kruszczu, ołowiu, Srebrze niejakie produkta zachowane są, niby pożądanym i rzadkim owocem, na dowód raczej i namacanie Rządu i Publiczności do zatrudnienia się skutecznie tą odnogą in-dustryi i ekonomii Kraiowej; niżeli użyte i obrocone na nadgrozdzenie awansowanego kosztu. Przy których złożone także więcej niż sto siągów Galmanowego kamienia, częścią w starych zrobach zbieranego, częścią nalamanego

w caliznie. Przeznaczony on był na fundusz posunięcia tych doświadczeń tak daleko, nie mówię iak można i iakby potrzeba, ale ileby był wystarcztał, gdyby były pewne okoliczności nieprzeszkodziły.

O obfitości węgla ziemnego w kamieniu, przekonywają wybite w kilku miejscach szyby: ktorego użycie raczey, niż eksploatacyą upowszechnićby potrzeba: bo dobywanie iego bardzo łatwe, mało kosztowne będąc, użycie iego sama tylko obfitość wygodnieyszego opału wstrzymuje. Niechby, iakom ja sam iednę zimę w moim mieszkaniu doświadczał, niechby go tylko na opał do piegow w całej okolicy używano; uszczędzone preto drzewo z lasu przez iednę zimę, wystarczałoby do Huty ołowianey na lat kilka.

Rudy żelazney i iey zrobisk starożytnych tak iest wiele, iż gdyby wystarczały lasy, albo sposob używania węgla kamiennego do wytapiania żelaza mógł bydź wynaleziony, każda wieś mogłaby mieć tak wielki piec żelazny iaki iest ieden w Ząbkowicach do klucza tegonałęzacy; albo każdy prawie mieszkaniec mogłby mieć swoją dymarkę.

Doświadczenia w Hucie ołowianey, czynione, były iefzcze ciekawości moiey obiektem: częścią dla poznania metalurgii tam praktykowaney, częścią dla doświadczenia zebranego Kruzcu wytapiając go na ołow, i dla przekonywania się o obfitości srebra znaydować się mogącego w wytopionym z różnych miejsc ołowiu. W pierwszym punkcie uważałem iż sposob do wytapiania Kruzcu ołowianego, trybowania srebra, używany, forma piecow i inne okoliczno-

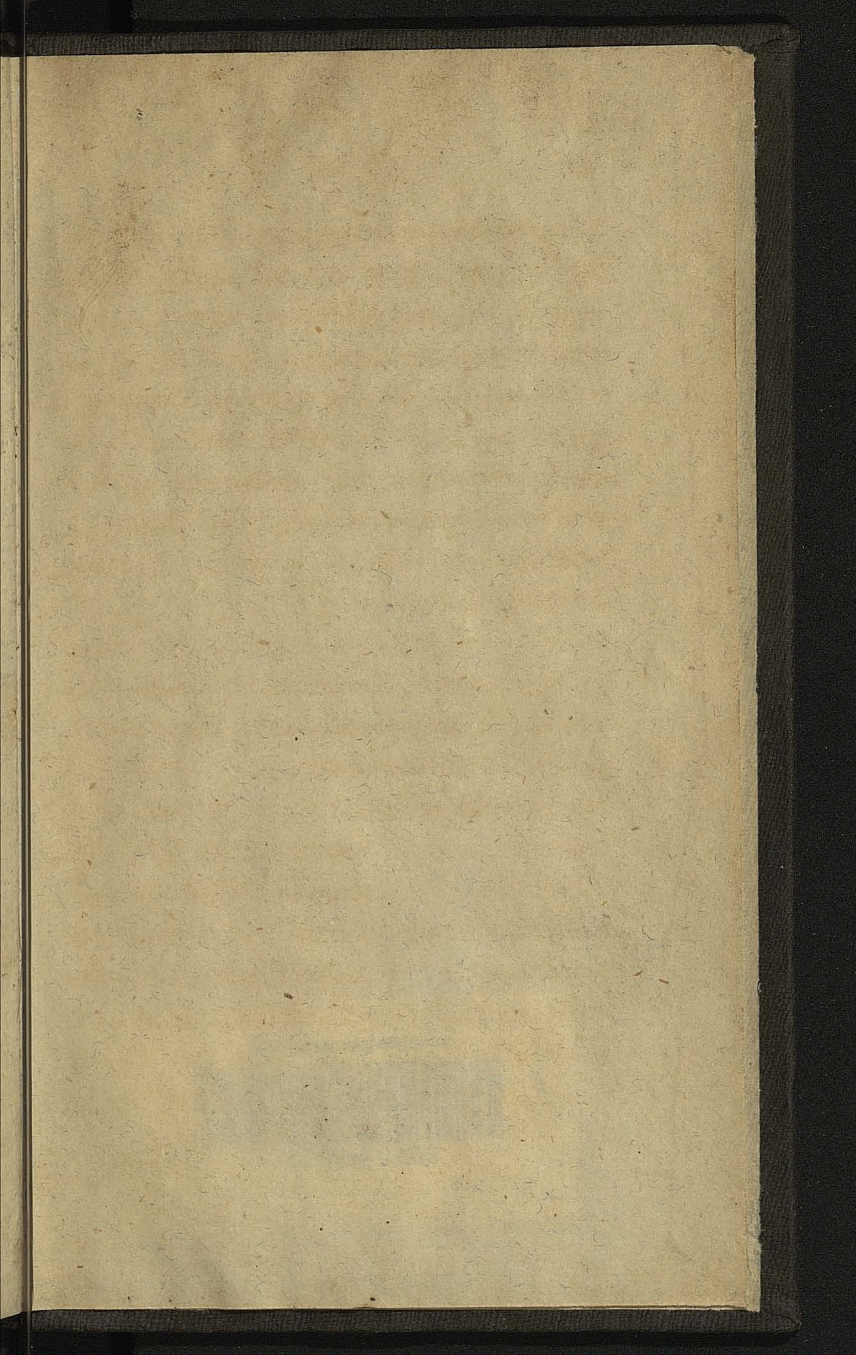
ści nie są tak złe, iżby je raczey odmienić niż poprawiać i wydoskonalać potrzeba było. Zdawało mi się iż używany tam sposób obchodzenia się z Kruszcem, przyzwoitym jest tylko Kruszcowi z powierzchniowych zrobów i płoczek wypłokanemu; lecz nie surowemu Kruszcowi iakowy się prosto z szymbow i galeryi podziemnych dobywa. Stopień albowiem ognia iakowy tam dodają, czasem jest zbytyczny do Kruszcupłoczkowego, i pali go: a z drugiey strony niedostateczny byłby do surowego. Forma i wymiar pieca przyzwoita pierwszemu, niedostateczna drugiemu. Sposobu nawet rusztowania (grillage) Kruszcowi (niemaiąc nigdy surowego z sybow, i nieużywaiąc go do płoczkowego Kruszcowi czyli wierzchowego) zapomniano. Z tych i innych powodow, ktorym zaradzić, (niewstydzę się tego) nieumiałem, niechciałem exponować

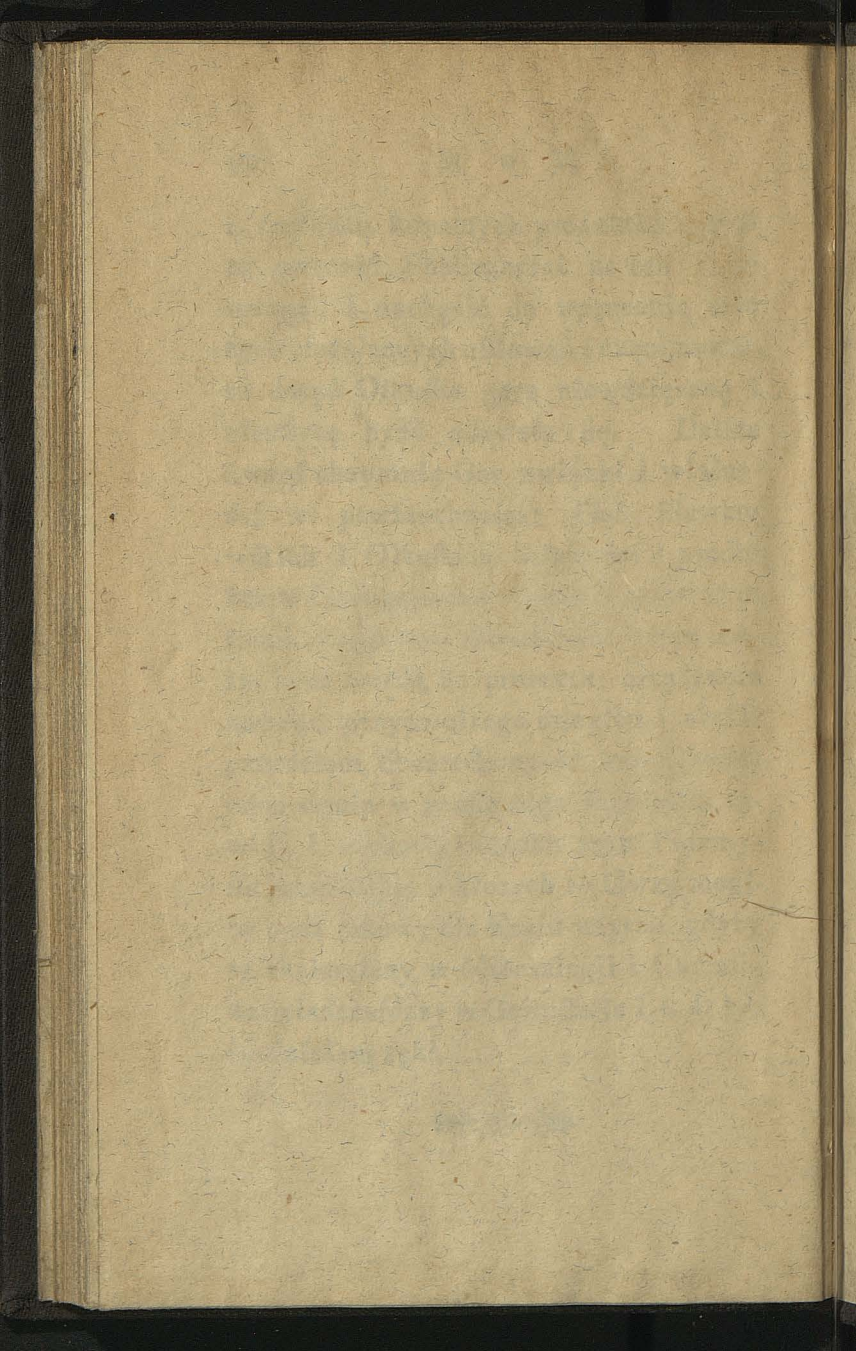
dobytego surowego Kruszcu na zepsucie
raczej niż doświadczenie. Dla tego
w drugim punkcie ciekawości moiej
dowodney niemam satysfakcyi, a Kru-
szce dalszemu czasowi zostawione.

To czyniąc iedną ze tak powiem ręką,
zapisywałem niektóre uwagi i do-
świadczenia drugą: czego zebralo się
kilkanaście kart piśma, z których niniey-
szą część Historyczną považam się Publi-
czności udzielić: wystawuiąc te starożytne
gruzy i smutne rozwaliny upadłego Prze-
mysłu w tym celu; ażeby obalić uprzedze-
nie prawie powszechne, iakoby sam tylko
Olkusz obfitował w produkta kruszcowe:
a na to miejsce wystawić i donieść
nieiako Publiczności wielki kraj i lu-
dny, do Państw Rzpltey należący, kto-
ren rownie iak Olkusz, rozlicznieysze
zapewne, a może obfitsze posiada i niż-
by tai i ukrywa szacownew kruszczach

i rzeczach kopalnych produkta: a przeto zwrocić Publiczności na ten Kraj uwagę, i zachęcić do zwrocenia tam tych chwalebnych usiłowań i chęci, na które dotąd Olkuszka góra niewdzięczną i nieużyta być zdawała się. Dalsze uwagi obeymuia Gor związki i własności w powszechności: Gor Sławkowskich i Olkuskich własności i produkta w szczególności: domysły o Starożytoym urządzeniu Gwarectwa: które mają być zasadą do projektu, urządzenia nowego, przyzwoitego miejscu i okolicznościom, Gwarectwa; od czego skutek odnowienia w czasie tego przemysłu zawisł: i niektóre upadku tego Przemysłu przyczyny: z których to Uwag mogłoby być iakowy dla Kraiu użytek, gdyby te znaiomszey w Mineralogii i Chymii, doświadczeszey w Gornictwie i. t. d. były dziełem ręki.







150. —

Biblioteka Jagiellońska



stdr0021736

711