



GAZETA URZĘDOWA

POWIATU KATOWICKIEGO

Wychodzi tygodniowo. — Cena prenumeraty kwartalnie **3 złote**. — Cena pojedynczego numeru **30 groszy**.
 Przyjmowanie ogłoszeń w Redakcji, gmach Wydz. Pow. pokój 36.
 Redaktor: Franciszek Bąk, st. insp. Wydz. Pow., tel. 148, 149, 2619.

KATOWICE, sobota, dnia 24. października 1931

DZIAŁ URZĘDOWY.

Zarządzenie władz.

Ogłoszenie

w sprawie wyboru ławników do Powiatowego Sądu Przemysłowego w Katowicach.

Zarządzenie wyborów.

Na podstawie § 13 Statutu Powiatowego Sądu Przemysłowego w Katowicach, zatwierdzonego uchwałą Rady Ministrów z dnia 12. IX. 1931 r., zarządzam wybory ławników do tegoż Sądu.

Zgodnie z § 5 Statutu liczba mających się wybrać ławników wynosi 12, z których 6 wybierają robotnicy z grona robotników, a 6 pracodawcy z grona pracodawców. Wybór następuje na przeciąg 3-ch lat.

Termin wyborów.

Termin wyborów oznaczam na dzień 29. listopada 1931 r., przyczem głosowanie robotników na listy kandydatów z grona robotników odbędzie się od godz. 9—12-tej, natomiast głosowanie pracodawców na listy kandydatów ze strony pracodawców odbędzie się od godz. 15—18-tej.

Obwody, Wydziały i lokale wyborcze.

Podział powiatu na obwody wyborcze, skład Wydziałów wyborczych oraz lokale wyborcze, uwidocznione są w załączonej tabeli.

Jako Główny Wydział Wyborczy wyznaczam Wydział Wyborczy w Welnowcu.

Czynne i bierne prawo wyborcze.

Czynne prawo wyborcze posiadają osoby obojga płci, które:

- a) ukończyły 21 rok życia,
- b) w okręgu sądu Przemysłowego mają mieszkanie lub zatrudnienie,
- c) są obywatelami Państwa Polskiego.

Bierne prawo wyborcze posiadają osoby, które ukończyły 25 lat życia i są obywatelami Państwa Polskiego.

Członkowie cechu, dla których jest utworzony Sąd Rozjemczy po myśli § 81, b. Nr. 4 i § 91—91 b. ustawy przemysłowej, jak również, zatrudnieni u nich robotnicy nie mają ani czynnego, ani biernego prawa wyborczego.

Ponadto nie mają ani czynnego ani biernego prawa wyborczego osoby:

1. niezdolne do piastowania urzędów publicznych wskutek ułomności psychicznych lub fizycznych,
2. które utraciły zdolność do piastowania urzędów publicznych wskutek zasądzenia wyrokiem w postępowaniu karno-sądowym,
3. przeciwko którym wdrożono postępowanie z powodu zbrodni lub występku, które z powodować mogą utratę obywatelskich praw honorowych lub zdolności do piastowania urzędów publicznych.
4. które z powodu zarządzenia sądowego ograniczone są w rozporządzaniu swym majątkiem.

Zgłaszanie list kandydatów.

Uprawnionych do głosowania wzywam do zgłaszania list kandydatów na ławników Sądu

Przemysłowego na ręce przewodniczącego Głównego Wydziału Wyborczego najpóźniej do dnia 7. listopada 1931 roku godz. 12-tej. Listy zgłoszone po tym terminie uwzględnione nie będą.

Listy kandydatów winny być zgłoszone osobno dla ławników z grona pracodawców, osobno zaś dla ławników z grona robotników.

Jedna lista może obejmować najwyżej 18 kandydatów. Kandydaci winni być dokładnie oznaczeni przez podanie nazwiska, imienia, roku urodzenia, zawodu i miejsca zamieszkania, a nazwiska ich opatrzone numerem porządkowym.

Listy kandydatów muszą być podpisane co najmniej przez 10 wyborców z odnośnego grona wyborczego z wymieniem zastępcy upoważnionego do ewentl. pertraktacyj. Jeżeli nikt z podpisanych nie będzie wymieniony wyraźnie jako zastępca listy kandydatów, wówczas podpisanego na pierwszym miejscu będzie się uważać jako zastępcę listy. Wyborców, którzy podpiszą kilka list kandydatów skreśli się z wszystkich list kandydatów.

Wykonanie prawa wyborczego.

Prawo wyborcze mogą wykonywać osoby zamieszkałe w okręgu Sądu Przemysłowego tylko w tym obwodzie, do którego została przydzielona miejscowość ich zamieszkania, bez względu na miejsce zatrudnienia, osobom zaś zatrudnionym w okręgu Sądu Przemysłowego a zamieszkałym poza tym okręgiem, tylko w tym obwodzie, w którym znajduje się ich miejsce pracy.

Zgłaszający się do wyboru winni wylegitymować się przed Wydziałem Wyborczym na jego żądanie. Jako legitymacja wystarczy dla pracodawców poświadczenie o dokonaniu według §-u 14 ordynacji przemysłowej zgłoszeniu przedsiębiorstwa, albo ostatnie pokwitowanie zapłaty podatku przemysłowego, dla robotników zaś świadectwo ich pracodawcy lub władzy policyjnej, potwierdzające, że dany robotnik jest zatrudniony lub mieszka w okręgu Sądu Przemysłowego. Uznanie przedłożonych legitymacyj zależy od Wydziału Wyborczego.

Prawo głosowania wykonać można tylko osobście przez oddanie kartki głosowania, którą należy ręcznie wypisać lub sporządzić w drodze powielenia i która winna zawierać tyle nazwisk, ile ma być wybranych ławników. Kartkę głosowania należy włożyć do urzędowej koperty, którą otrzymuje się od Wydziału Wyborczego. Głosować można tylko na jedną z zatwierdzonych list kandydatów. Umieszczenie znaków zewnętrznych lub podpisów, protestów i zastrzeżeń na kartkach głosowania jest niedopuszczalne i powoduje nieważność głosu.

Osoby prawne wykonują swoje prawa wyborcze przez swych zastępców prawnych.

Katowice, dnia 15. października 1931 roku.

**Przewodniczący
Wydziału Powiatowego**
(Dr. Seidler).

Ogłoszenie

**w sprawie wyboru ławników do Powiatowego
Sądu Kupieckiego w Katowicach.**

Zarządzenie wyborów.

Na podstawie § 13 statutu Powiatowego Sądu Kupieckiego w Katowicach, zatwierdzonego uchwałą Rady Ministrów z dnia 12 kwietnia 1931 r., zarządzam wybory ławników do tegoż Sądu.

Zgodnie z § 5 statutu liczba mających się wybrać ławników wynosi 8, z których 4 wybierają kupcy z grona kupców, a 4 pomocnicy handlowi z grona pomocników handlowych. Wybór następuje na przeciąg 3-ech lat.

Termin wyborów.

Termin wyborów oznaczam na dzień 6 grudnia 1931 r., przy czym głosowanie kupców na listy kandydatów z grona kupców odbędzie się od godz. 9-tej do 12-tej, natomiast głosowanie pomocników handlowych na listy kandydatów ze strony pomocników handlowych odbędzie się od godz. 15-tej do 18-tej.

Obwody, Wydziały i lokale wyborcze.

Podział powiatu na obwody wyborcze, skład Wydziałów wyborczych oraz lokale wyborcze, uwidocznione są w załączonej tabeli.

Jako Główny Wydział Wyborczy wyznaczam Wydział Wyborczy w Wełnowcu.

Czynne i bierne prawo wyborcze.

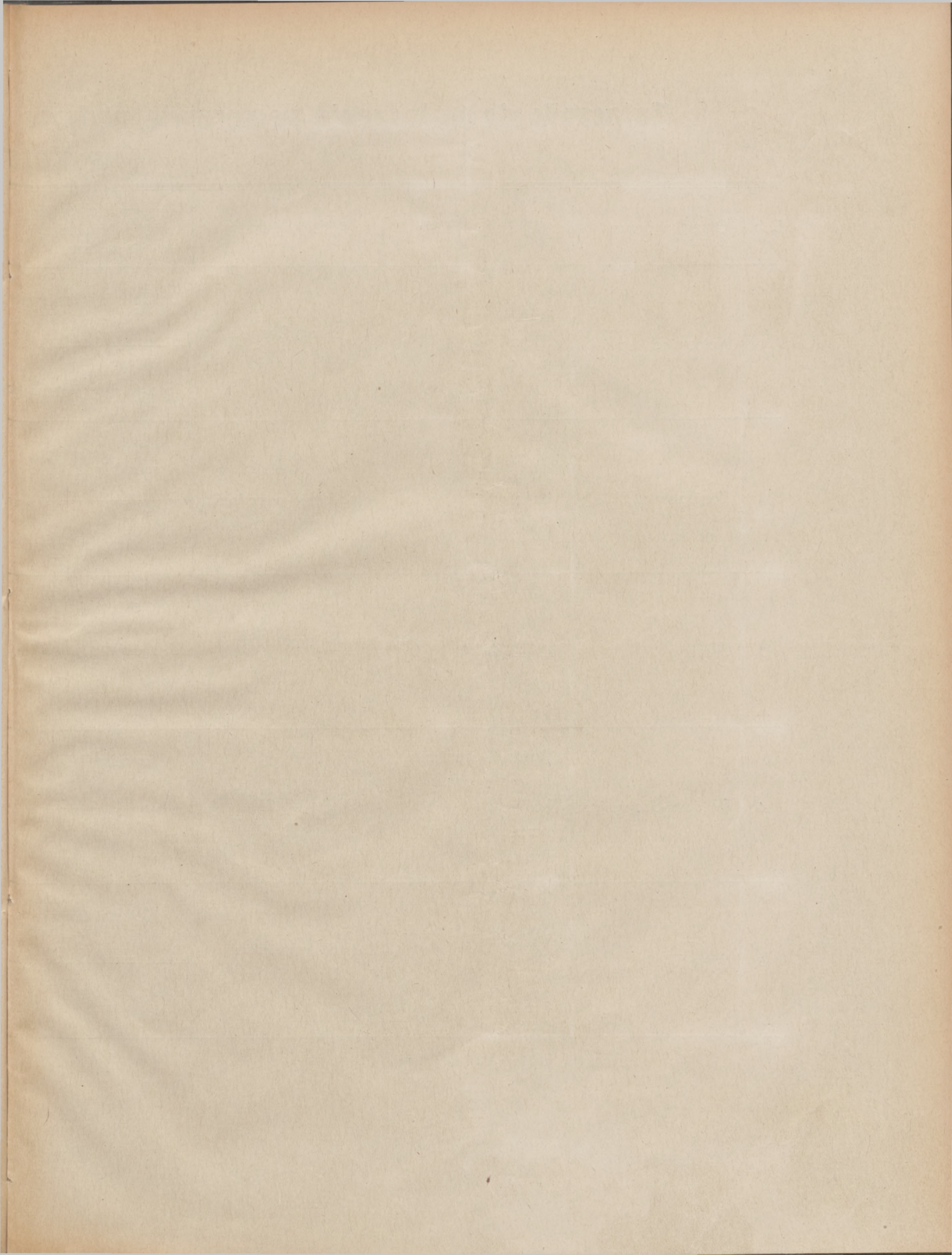
Czynne prawo wyborcze posiadają osoby obojga płci, które:

- a) ukończyły 21 rok życia,
- b) w okręgu Sądu Kupieckiego mają przedsiębiorstwo handlowe lub są tam zatrudnione,
- c) są obywatelami Państwa Polskiego.

Bierne prawo wyborcze posiadają osoby, które ukończyły 25 lat życia i są obywatelami Państwa Polskiego.

Nie mają ani czynnego ani biernego prawa wyborczego osoby:

1. niezdolne do piastowania urzędów publicznych wskutek ułomności psychicznych lub fizycznych,



Załącznik do ogłoszenia w sprawie wyboru w Kato

L. b.	Okręg wyborczy	Obejmuje gminy	Lokal wyborczy	Przewodniczący Wydziału Wyborczego i zastępca
1	Wielowiec	Wielowiec Michałkowice Bytków	Szkoła Ludowa im. Kościuszki	Dr. Zbigniew Łuniewski refer. Starostwa zast. Broll Nacz. Gminy Wielowiec
2	Siemianowice Śl.	Siemianowice Śl. Bańgów Przełajka	Urząd Gminny mała sala posiedzeń, pokój 10	Józef Barciszewski sekr. Wyzdz. Pow. zast. Laband insp. biur Siemianowice
3	Chorzów	Chorzów	Sala posiedzeń Rady Gminnej	Franciszek Pierończyk st. insp. Wyzdz. Pow. zast. Liberski Paweł dyr. biur., Chorzów
4	Roździeń-Szopienice	Roździeń-Szopienice Mała Dąbrówka Janów Brzezinka Brzęczkowice	Ratusz, Sala posiedzeń Rady Gminnej	Franciszek Pająk st. sekr. Wyzdz. Pow. zast. insp. biur Kleinert Roździeń-Szopienice
5	Nowa Wieś	Nowa Wieś Bielszowice Kochłowice Kończyce Pawłów Halemba Kłodnica Bykówina Makoszowy	Sala posiedzeń Rady Gminnej	Wilhelm Ludwik sekr. Wyzdz. Pow. zast. Augustyn Aleksa insp. biur Nowa Wieś

Ławników do Powiatowego Sądu Kupieckiego w wicach.

Protokółant Wydziału Wyborczego i zastępca	Ławnicy ze strony kupców i zastępcy	Ławnicy ze strony po- mocników handlowych i zastępcy	U w a g i
Józef Szymankiewicz urz. W y d z. P o w.	Mateusz Kopeć kupiec ul. Józefa Bedera	Augustyn Wałotek pom. handlowy ul. Kościuszki 8	
zast. Wilhelm Harazin urz. W y d z. P o w.	zast. Herman Rusecki kupiec ul. Józefa Bedera	zast. Franciszek Nóżka pom. handlowy ul. Józefa Bedera 33	
Antoni Klabisz urz. Gminy Siemianowice	Sobieraj Paweł kupiec ul. Krótka 7	Józef Boncel pom. handlowy ul. Bytomska 3	
zast. Jan Lach urz. Gminy Siemianowice	zast. Pytel Jan kupiec ul. Parkowa	zast. Ziaja Józef pom. handlowy ul. Kopernika 10	
Jerzy Smoleński sekr. gm. Chorzów	Fryderyk Fleischer kupiec ul. Kościelna 92	Józef Badura urzędnik kup. ul. Wolności 3	
zast. Teodor Stryczek sekr. gminy Chorzów	zast. Franciszek Mikler kupiec ul. Kościelna	zast. Henryk Liberski urzęd. kup. Plac św. Jana 37	
Augustyn Kurzak urz. W y d z. P o w.	Adam Czupała kupiec ul. Krakowska 10	Adolf Konieczny pom. handl. ul. M. Piłsudskiego 14	
zast. Wybraniec urz. gm. Roździeń-Szop.	zast. Józef Chmielewski kupiec Marsz. Piłsudskiego 2	zast. Stefan Bien pom. handl. ul. Dworcowa 7	
Wilhelm Miemieć urz. gm. Nowa Wieś	Józef Stelmach kupiec ul. Sienkiewicza 11	Bronisław Trzeciak pom. handl. ul. K. Miarki 10	
zast. Herman Makieła urz. gm. Nowa Wieś	zast. Roman Laudowicz drogerzysta	zast. Józef Grabiński pom. handl. ul. M. Piłsudskiego	

0

fi

c

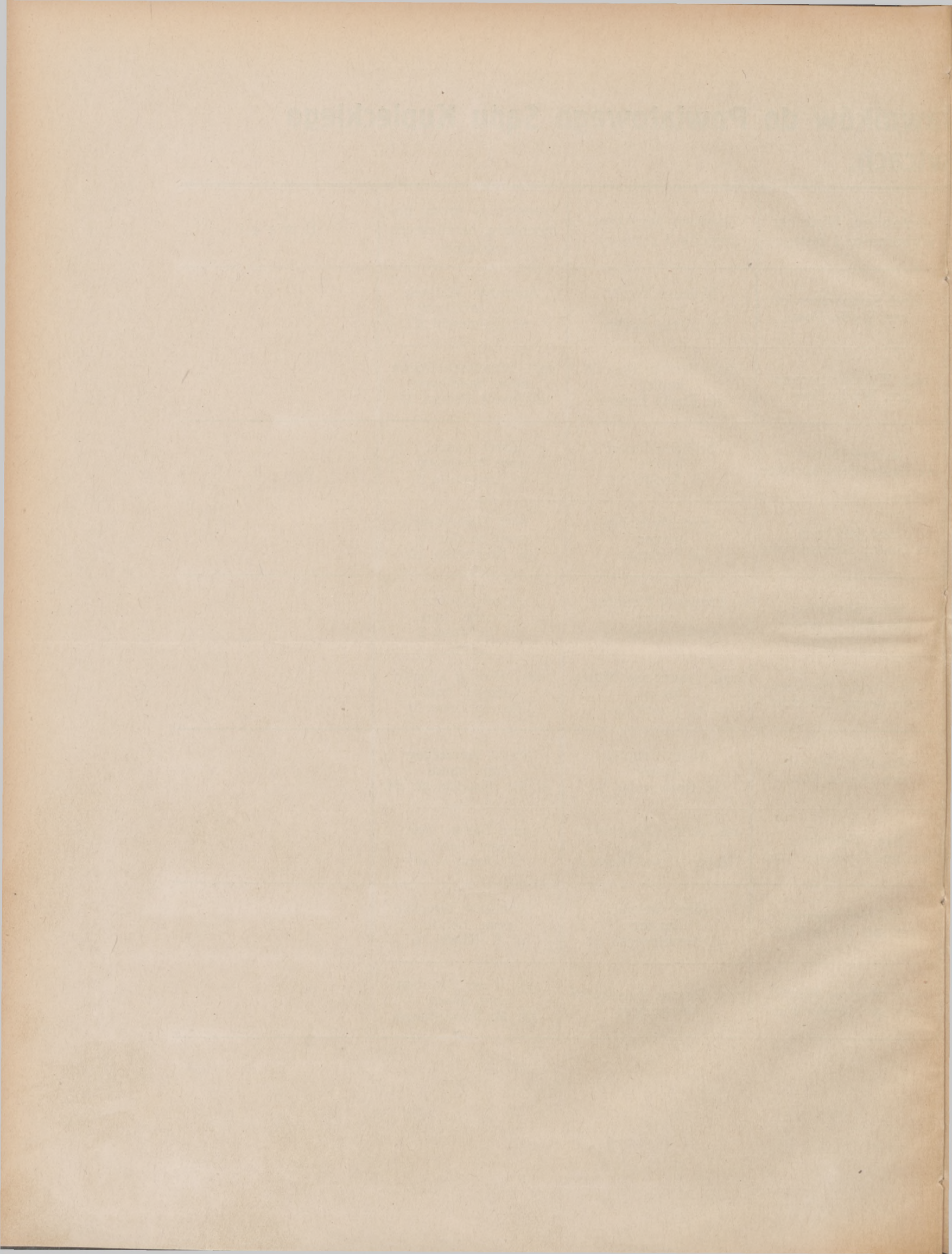
e

r

t

Sąd Przemysłowy

L. b.	Okręg wyborczy	Obejmuje gminy	Lokal wyborczy	Przewodniczący Wydziału Wyborczego i zastępca	Protokółant Wydziału Wyborczego i zastępca	Ławnicy ze strony pracodawców i zastępcy	Ławnicy ze strony pracobiorców i zastępcy	U w a g i
1	Wełnowiec	Wełnowiec Michałkowice Bytków	Szkoła Ludowa im. Kościuszki	Dr. Zbigniew Łuniewski refer. Starostwa	Józef Szymankiewicz urz. Wyzd. Pow.	Henryk Nokiel mistrz rzeźniczy ul. Wandy 6	Rudolf Kozioł hutnik ul. Kościuszki 36	
				zast. Broll Nacz. Gminy Wełnowiec	zast. Wilhelm Harazin urz. Wyzd. Pow.	zast. Jan Burczyk mistrz piekarski ul. Jadwigi 1	zast. Edward Kandzior ul. Niedurnego 3	
2	Siemianowice Śl.	Siemianowice Śl. Bańgów Przelajka	Urząd Gminny mała sala posiedzeń, pokój 10	Józef Barciszewski st. sekr. Wyzd. Pow.	Antoni Klabisz urz. Gminy Siemianowice	Jan Dragon mistrz ślusarski ul. Byłomska 1	Stanisław Kaczmarek hutnik ul. Wandy 29	
				zast. Laband insp. biur Siemianowice	Jan Zach urz. Gminy Siemianowice	zast. Jan Staś mistrz stolarski ul. Cmentarna 6	zast. Józef Szczypa hutnik ul. Boczna 1	
3	Chorzów	Chorzów	Sala posiedzeń Rady Gminnej	Franciszek Pierończyk st. insp. Wyzd. Pow.	Jerzy Smoleński sekr. gm. Chorzów	Wilhelm Beck inżynier O. E. W. Narutowicza 2	Melchior Bochenek formierz plac św. Jana	
				zast. Liberski Paweł Chorzów, dyr. biur.	zast. Teodor Stryczek sekr. gminy Chorzów	zast. Jan Adler mistrz stolarski Król. Huczka 13	zast. Wilhelm Grzesik ślusarz plac św. Jana 29.	
4	Roździeń-Szopienice	Roździeń-Szopienice Mała Dąbrówka Janów	Ratusz, Sala posiedzeń Rady Gminnej	Franciszek Pająk st. sekr. Wyzd. Pow.	Augustyn Kurzak urz. Wyzd. Pow.	Piotr Łyszczak mistrz krawiecki ul. Dworcowa 7	Wilhelm Kuchta hutnik ul. Ściborskiego	
				zast. insp. biur Kleinert Roździeń-Szopienice	zast. Wybraniec urz. gm. Roździeń-Szop.	zast. Bochenek mistrz ślusarski ul. Kościuszki 8	zast. Tomasz Nalepa hutnik Warszawska 37	
5	Brzezinka	Brzezinka Brzęczkowice	Sala posiedzeń Rady Gminnej (stara szkoła) ul. Kościelna	Franciszek Bąk st. insp. Wyzd. Pow.	Jan Szczot urz. Wyzd. Pow.	Józef Wybraniec mistrz krawiecki ul. Krakowska 44	Jan Falc czeladnik szewski ul. Krakowska 49	
				zast. Korus Nacz. Gminy Brzezinka	zast. Rothman urz. gm. Brzezinka	zast. Jan Psiuk mistrz rzeźniczy 3-go Maja 68	zast. Józef Sorek murarz Krakowska 40	
6	Bielszowice	Bielszowice Pawłów Kończyce Makoszowy	Sala posiedzeń Rady Gminnej	Teofil Rygulla st. sekr. Wyzd. Pow.	Paweł Światała urz. Wyzd. Pow.	Juljusz Majnusz mistrz piekarski ul. Główna	Franciszek Greif hutnik ul. Główna	
				zast. Tomasz Kiczka st. sekr. Bielszowice	zast. Ludwik Wiercioch rejestr. urz. gm. Bielszowice	zast. Ryszard Jonda mistrz fryzjerski ul. Główna	zast. Józef Nowok hutnik ul. Słowackiego	
7	Nowa Wieś	Nowa Wieś Kochłowice Halemba Kłodnica Bykówina	Sala posiedzeń Rady Gminnej	Wilhelm Ludwik sekr. Wyzd. Pow.	Wilhelm Niemiec urz. gm. Nowa Wieś	Wojciech Moj mistrz rzeźniczy ul. 3-go Maja 78	Jan Czora hutnik ul. Szopena 3	
				zast. Aleksa Augustyn insp. biur Nowa Wieś	zast. Herman Makioła urz. gm. Nowa Wieś	zast. Dominik Burny mistrz rzeźniczy ul. 3-go Maja 62	zast. Susek Stanisław hutnik Kościuszki 23	



2. które utraciły zdolność do piastowania urzędów publicznych wskutek zasądzenia wyrokiem w postępowaniu karno-sądowym,
3. przeciwko którym wdrożono postępowanie z powodu zbrodni lub występku, które spowodować mogą utratę obywatelskich praw honorowych lub zdolności do piastowania urzędów publicznych,
4. które z powodu zarządzenia sądowego ograniczone są w rozporządzaniu swym majątkiem.

Zgłaszanie list kandydatów.

Uprawnionych do głosowania wzywam do zgłaszania list kandydatów na ławników Sądu Kupieckiego na ręce przewodniczącego Głównego Wydziału Wyborczego najpóźniej do dnia 14 listopada 1931 roku do godz. 12-tej. Listy zgłoszone po tym terminie uwzględnione nie będą.

Listy kandydatów winny być zgłoszone osobno dla ławników z grona kupców, osobno zaś dla ławników z grona pomocników handlowych.

Jedna lista może obejmować najwyżej 18 kandydatów. Kandydaci winni być dokładnie oznaczeni przez podanie nazwiska, imienia, roku urodzenia, zawodu i miejsca zamieszkania, a nazwiska ich opatrzone numerem porządkowym.

Listy kandydatów muszą być podpisane conajmniej przez 10 wyborców z odnośnego grona wyborczego, z wymienieniem zastępcy upoważnionego do ewentl. pertraktacyj. Jeżeli nikt z podpisanych nie będzie wymieniony wyraźnie jako zastępca listy kandydatów, wówczas podpisane na pierwszym miejscu będzie się uważać jako zastępcę listy. Wyborców, którzy podpiszą kilka list kandydatów skreśli się z wszystkich list kandydatów.

Wykonanie prawa wyborczego.

Prawo wyborcze wolno wykonać tylko w tym obwodzie, do którego została przydzieloną miejscowość, będąca w czasie przeprowadzenia wyborów siedzibą przedsiębiorstwa, wzgl. miejscem zatrudnienia danego wyborcy.

Zgłaszający się do wyboru winni wylegitymować się przed Wydziałem Wyborczym na jego żądanie. Jako legitymacja wystarczy dla kupców poświadczenie o dokonaniu według § 14 ordynacji przemysłowej zgłoszeniu przedsiębiorstwa albo ostatnie pokwitowanie zapłaty podatka przemysłowego, dla pomocników handlowych zaś, świadectwo pryncypała lub władzy policyjnej. Uznanie innych legitymacyj zależy od Wydziału Wyborczego.

Prawo głosowania wykonać można tylko osobiście przez oddanie kartki głosowania, którą należy ręcznie wypisać lub sporządzić w drodze powielenia i która winna zawierać tyle nazwisk, ile ma być wybranych ławników. Kartkę głosowania należy włożyć do urzędowej koperty, którą otrzymuje się od Wydziału Wyborczego. Głosować można tylko na jedną z zatwierdzonych list kandydatów. Umieszczenie znaków zewnętrznych lub podpisów, protestów i zastrzeżeń na kartkach głosowania jest niedopuszczalne i powoduje nieważność głosu.

Osoby prawne wykonują swoje prawa wyborcze przez swych zastępców prawnych.

Katowice, dnia 22 października 1931 r.

**Przewodniczący
Wydziału Powiatowego**

(Dr. Seidler)

Telefon 2866

Telefon 2866

W. WEISS

KATOWICE, ul. Kościuszki 52

**Zakład
Blacharsko - Budowlany
i Instalacyjny**

Urządzenia wodne - kąpielowe - klozetowe

E. LAMLA

Fabryka Zdrowotno Techn.

Urządzeń i Aparatów Ogrzewania
Centralne Instalacje na- i odwadniające
Urządzenia dezynfekcyjne

Katowice

Sobieskiego 13. Telefon 14-33

[Faint, illegible text, likely bleed-through from the reverse side of the page]

[Faint, illegible text, likely bleed-through from the reverse side of the page]