



Gazeta Urzędowa

POWIATU KATOWICKIEGO

Wychodzi tygodniowo. — Cena prenumeraty kwartalnie **3 złote**. — Cena pojedynczego numeru **30 groszy**.
Przyjmowanie ogłoszeń w Redakcji, gmach Wydz. Pow. pokój 36.
Redaktor: Franciszek Bak, st. insp. Wydz. Pow., tel. 148, 149, 2619.

KATOWICE, sobota, dnia 19. marca 1932

DZIAŁ URZĘDOWY.

Zarządzenie władz.

136.

ROZPORZĄDZENIE MINISTRA PRACY I OPIEKI SPOŁECZNEJ

z dnia 1 marca 1932 r.

w sprawie przyznania prawa do zasiłków częściowo zatrudnionym robotnikom niektórych zakładów pracy w województwach: śląskiem, kieleckim i łódzkim.

Na podstawie art. 3 ustawy z dnia 18 lipca 1924 r. o zabezpieczeniu na wypadek bezrobocia (Dz. U. R. P. Nr. 67, poz. 650) na wniosek Zarządu Głównego Funduszu Bezrobocia zarządzam co następuje:

§ 1. Przyznaje się w okresie od dnia 1 do 31 marca 1932 r. prawo do zasiłków tym częściowo zatrudnionym robotnikom zakładów pracy:

1. „W. Fitzner“ Sp. z ogr. odp. Fabryka Kotłów w Siemianowicach,
2. Sp. Akcyjna „Ferrum“ w Katowicach II,
3. Górnośląskie Zjednoczone Huty Królewska i Laura — Sp. Akcyjna Górniczo-Hutnicza „Huta Laura“ w Siemianowicach,
4. Katowicka Spółka Akcyjna dla Górnictwa i Hutnictwa „Huta Bismarcka“ w Wielkich Hajdukach i „Huta Falva“ w Świętochłowicach,
5. Katowicka Spółka Akcyjna dla Górnictwa i Hutnictwa „Huta Hubertus“ w Łągiwnicach,
6. Śląskie Zakłady Górniczo-Hutnicze S. A. „Huta Baildon“ w Katowicach,
7. Górnośląskie Zjednoczone Huty Królewska i Laura Sp. Akcyjna Górniczo-Hutnicza „Huta Królewska“ w Królewskiej Hucie,
8. Katowicka Spółka Akcyjna dla Górnictwa i Hutnictwa „Huta Silesia“ w Paruszwcu,

9. Górnośląskie Zjednoczone Huty Królewska i Laura Sp. Akcyjna Górniczo-Hutnicza — Zarząd Warsztatów w Królewskiej Hucie,
10. Śląskie Zakłady Górniczo-Hutnicze S. A. „Huta Pokój“ w Nowym Bytomiu,
11. Górnośląskie Zjednoczone Huty Królewska i Laura Sp. Akcyjna Górniczo-Hutnicza „Huta Zgoda“ w Zgodzie,
12. Zakłady Hohenlohego Spółka Akcyjna, Walcownia cynku, Cynkownia i główne warsztaty w Welnowcu,
13. „Rybnicka Fabryka Maszyn“ Sp. z ogr. por. w Rybniku,
14. „Fitznerowska Fabryka Śrub i Nitów“ Sp. z ogr. odp. w Siemianowicach,
15. „Godulla“ Sp. Akcyjna „Szyb Godulla“ w Chebziu,
16. „Godulla“ Sp. Akcyjna „Szyb Gotthard“ w Chebziu,
17. „Godulla“ Sp. Akcyjna „Kopalnia Lithandra“ w Nowym Bytomiu,
18. Kopalnia Ks. Pszczyńskiego „Zjednoczona Brade“ Oddział ruchu II — Gostyń,
19. „Państwowa Fabryka Związków Azotowych“ w Chorzowie,
20. „Vereinigete Deutsche Nickelwerke“ Sp. Akc. w Paruszwcu,
21. „Piotrowicka Fabryka Maszyn“ Sp. Akc. w Piotrowicach,
22. „Gótohur“ Górnośląskie Towarzystwo Budowy Rurociągów Sp. z ogr. odp. w Siemianowicach,
23. Śląskie Kopalnie i Cynkownie Sp. Akcyjna Walcownia „Silesia“ „Tartak“ — Centrala Elektryczna w Lipinach,
24. „Sam“ — Spółka Akcyjna Münstermann, odlewnia żelaza i brązu, budowa maszyn i armatur w Katowicach,
25. Zakłady Hohenlohego Sp. Akc. „Kopalnia Brzozowice“ w Szarleju,
26. Zakłady Hohenlohego Sp. Akc. „Huta Schellera“ w Welnowcu,

27. Katowicka Sp. Akc. dla Górnictwa i Hutnictwa—Zarząd Górniczy Huty Bismarcka w Tarnowskich Górach, „Kamieniołomy” w Suchej Górze,
28. „Giesche” Fabryka Porcelany — Sp. Akc w Katowicach II,
29. „Czernickie Tow. Węglowe” Sp. Akc. — „Kopalnia Hoym”, Niewiadom Górny,
30. Katowicka Sp. Akc. dla Górnictwa i Hutnictwa — „Kopalnia Ferdynand” w Katowicach.
31. Farbiarnia „Wilhelm Brass i S-nowie” w Częstochowie,
32. „Warta” Przędzalnia i Tkalnia Juty Sp. Akc. w Częstochowie,
33. Tow. Zakładów Przędzalni Bawełny, Tkalni i Bielnarni „Zawiercie” Sp. Akc. w Zawierciu,
34. Tow. Sosnowieckich Fabryk Rur i Żelaza — Sp. Akc. w Warszawie — Huta w Zawierciu,
35. Tow. Sosnowieckich Fabryk Rur i Żelaza — Sp. Akc. w Warszawie — Huta w Sosnowcu,
36. Stowarzyszenie Mechaników Polskich z Ameryki — Sp. Akc Zakłady Przemysłowe „Poręba” w Porębie,
37. Zakłady Przemysłu Włókienniczego C. G. Schön Sp. Akc. w Sosnowcu,
38. Polskie Zakłady Babcock — Zieleniewski. Sp. Akc. Fabryka w Sosnowcu,
39. Modrzejowskie Zakłady Górniczo - Hutnicze — Sp. Akc. Huta Milowice w Sosnowcu.
40. J. Kinderman — Sp. Akc. w Łodzi.
41. Zjednoczone Zakłady Przemysłowe, K. Scheibler i L. Grohman Sp. Akc. w Łodzi,
42. Krusche i Ender Sp. Akc. w Pabjanicach,
43. Schlösserowskie Tow. Przędzalni Bawełny i Tkalni Sp. Akc. w Ozorkowie,
44. Widzewka Manufaktura Bawełniana—Sp. Akc. w Łodzi,
45. L. Geyer Sp. Akc.—Łódź, Piotrkowska 282,

których zarobek tygodniowy nie przekracza z powodu ograniczenia produkcji pełnego umówionego zarobku za 1, bądź 2 dni pracy.

Wysokość zasiłku dla tej kategorii robotników określi, stosownie do ustępu 2 art. 3 ustawy z dnia 18 lipca 1924 r., Zarząd Główny Funduszu Bezrobocia.

§ 2. Rozporządzenie niniejsze wchodzi w życie z dniem ogłoszenia.

Minister Pracy i Opieki Społecznej: Hubicki
(Przedruk z Dz. U. R. P. z dnia 20 marca 1931 r. Nr. 19.)

Rozporządzenie Ministra Skarbu

z dnia 17. listopada 1931 r.

o koncesjonowanej sprzedaży wyrobów tytoniowych.

(Ciąg dalszy z Nr. 10)

§ 24. Przed wydaniem koncesji na sprzedaż wyrobów tytoniowych uprawnione do tego władze winny sprawdzić, czy osoba, która ma otrzymać koncesję, odpowiada wymogom wskazanym w § 22 i czy w stosunku do niej nie zachodzą przeszkody, wynikające z postanowień § 23.

W tym celu władze winny żądać od osób, ubiegających się o nadanie koncesji, przedstawienia właściwych dowodów.

Przy nadawaniu koncesji na detaliczną sprzedaż wyrobów tytoniowych w miejscowościach wiejskich, urzędy skarbowe akcyz i monopolów państwowych mogą skutecznie nadawanie koncesji przy zastosowaniu uproszczonego postępowania, nie żądając od zainteresowanego dowodów, odpowiadających postanowieniom ustępów poprzednich, a ograniczając się jedynie do zebrania w najkrótszej drodze opinii o osobie, starającej się o koncesję, i stwierdzenia, iż rozporządza ona potrzebnym lokalem; takie uproszczone postępowanie może być stosowane i w miastach, gdy w interesie należytego zaopatrzenia rynku leży szybkie nadanie koncesji, przyczem jednak, o ile chodzi o miasta, nadanie koncesji w trybie uproszczonego postępowania może być dokonane tylko prowizorycznie na okres nie dłuższy od sześciu miesięcy.

§ 25. Koncesje na sprzedaż wyrobów tytoniowych są nadawane bądź bezterminowo, bądź na określony czas.

Nadawanie koncesji na określony czas może, o ile chodzi o przedsiębiorstwa wymienione w §§ 5 i 6, mieć miejsce tylko w wypadkach, gdy chodzi o tymczasowe zorganizowanie sprzedaży wyrobów tytoniowych na pewien okres przejściowy, lub gdy chodzi o obsadzenie punktu sprzedaży, mającego istnieć tylko czasowo.

§ 26. Nadanie koncesji następuje przez doręczenie dokumentu koncesyjnego, wskazującego:

- a) przepisy, stanowiące podstawę prawną do nadania koncesji,
- b) osobę koncesjonariusza,
- c) rodzaj sprzedaży, na którą udziela się koncesji,
- d) czy koncesję nadaje się bezterminowo, czy też na pewien określony czas;
- e) miejscowości i lokal, w której sprzedaż ma być prowadzona,
- f) termin uruchomienia koncesji.

O ile chodzi o koncesję na hurtową sprzedaż wyrobów tytoniowych, w dokumencie koncesyjnym powinien być wskazany nadto rabat przyznany koncesjonariuszowi oraz rejon sprzedaży. O ile chodzi o koncesję na przedsiębiorstwo sprzedaży ruchomej lub okružnej (§ 6p. 4), w dokumencie koncesyjnym powinny być określone uprawnienia przedsiębiorstwa do sprzedaży wyrobów tytoniowych.

§ 27. Koncesje na hurtową sprzedaż wyrobów tytoniowych nadaje Dyrekcja Polskiego Monopolu Tytoniowego.

Koncesje na detaliczną sprzedaż wyrobów tytoniowych nadają urzędy skarbowe akcyz i monopolów państwowych.

Wygaśnięcie koncesji.

§ 28. Koncesja gaśnie w następujących wypadkach:

- a) w razie nieuruchomienia koncesji w terminie, wskazanym przy nadawaniu koncesji, o ile koncesjonariusz nie uzyskał od władzy, która koncesję nadała, przedłużenia terminu,
- b) w razie śmierci koncesjonariusza,
- c) gdy przestaje istnieć osoba prawna, której koncesję nadano,
- d) w razie zrzeczenia się koncesji przez koncesjonariusza,

- e) w razie upływu czasu, na jaki koncesja była nadana,
 f) o ile chodzi o przedsiębiorstwa domowej sprzedaży wyrobów tytoniowych, gdy przestaje istnieć przedsiębiorstwo główne (przedsiębiorstwo gastronomiczne), z którym związane było prowadzenie domowej sprzedaży wyrobów tytoniowych,

Orzekanie o wygaśnięciu koncesyj należy do władz, nadających koncesje.

Cofnięcie koncesji.

§ 29. Cofnięcie koncesji bez uprzedniego wypowiedzenia następuje, gdy:

- a) przedsiębiorstwo hurtowej sprzedaży wyrobów tytoniowych jest nieczynne dłużej niż przez 7 dni, a inne przedsiębiorstwa sprzedaży dłużej niż przez miesiąc, o ile koncesjonariusz nie uzyskał zezwolenia władzy na czasowe zawieszenie sprzedaży,
 b) koncesjonariuszowi ogłoszono upadłość,
 c) koncesjonariusz wydzierżawi lub odstąpi

koncesję innej osobie, albo zawrze spółkę w celu wykonywania przedsiębiorstwa, na którego prowadzenie sam otrzymał koncesję, lub też powierzy prowadzenie przedsiębiorstwa nieupoważnionemu zastępcy,

(Ciąg dalszy nastąpi)

Przedruk z Dz. U. R. P. z dnia 24 grudnia 1931r. Nr 110).

Wyłącznie Wyrobu Krajowego:

Armatury wodociągowe, gazowe, parowe i t. p. a mianowicie:

Zasuwy kołnierzone i mufowe. — Zawory zamykające, zwrotne, ssące, bezpieczeństwa, pływakowe itd. — Inżektory i eżektory. — Zawory redukcyjne do pary i wody. — Krany wszelkiego rodzaju. — Krany czerpalne i pożarne. — Hydranty pod- i nadziemne. — Studnie czerpalne i hydrantowe. — Wodowskazy. — Manometry i Wakuumetry. — Termometry i Pirometry. — Reperacja wszelkich aparatów. — Wirniki i Tarcze do pomp odśrodkowych. — Reperacja pomp odśrodkowych. — Kompletnie Przewody dla pary, wody i t. d. — Kompensatory wszelkiego rodzaju. — Dostawa armatur ze składu.

**JAN T. KANIA, Nadinżynier
KATOWICE**

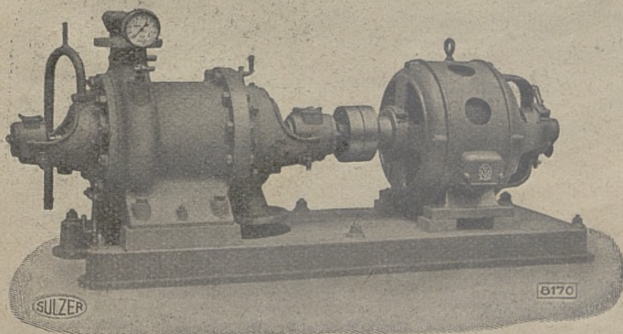
ul. Szopena 18. Telefon 27 28.
skrytka pocztowa 28

Józef Skrzypczyk PRZEDSIĘBIORSTWO FURMANKOWE

Siemianowice Śląskie, Czakaj

BRACIA SULZER, Spółka Akcyjna WINTERTHUR, (Szwajcaria)

POMPY ODŚRODKOWE TURBO-POMPY

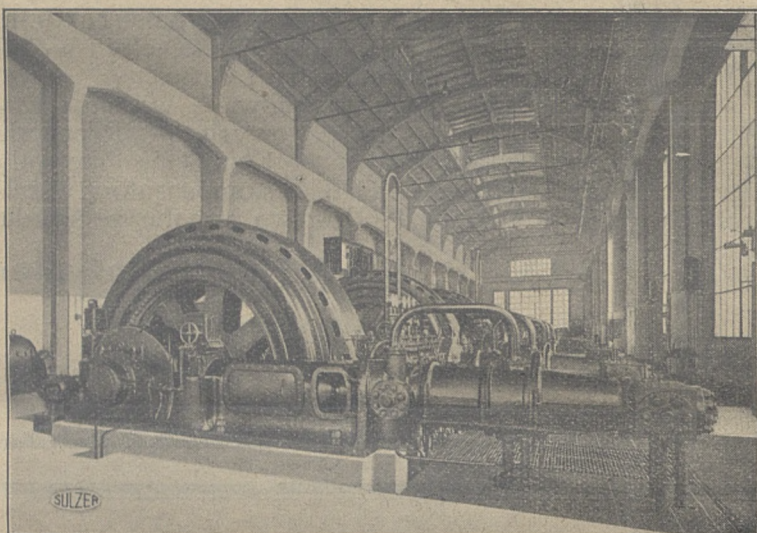


Pompy dla wysokich ciśnień dla wodociągów miejskich; — Stacje pomp dla kopalń; — Pompy kanalizacyjne; — Pompy dla doków; — Pompy dla kondensacji; — Pompy turbinowe do zasilania kotłów; — Pompy niskiego ciśnienia dla odwadniania i nawodniania; — Pompy dla magazynowania wody w elektrowniach wodnych; — Samoczynne pompy dla wodociągów domowych; — Pompy przeciwpożarowe; — Pompy otworowe; — Pompy dla zagłębiania szybów; — Pompy dla kwasów i ługów itp.

Bracia Sulzer

Spółka Akcyjna

WINTERTHUR, (Szwajcaria)



KOMPRESORY

Kompresory dla powietrza i gazów
o dużych wydajnościach;

Kompresory o wysokich ciśnieniach
do 1000 atm. dla fabryk chemicznych;

Pompy dla gazów o wysokim ciśnieniu.

WENTYLATORY

Wentylatory odśrodkowe dla wysokiego
średniego i niskiego ciśnienia;

Wielostopniowe wentylatory dla wysokiego
ciśnienia;

Wentylatory kopalniane, śrubowe, wyciągowe
dla gorących gazów, pary, itp.

Wentylatory dla przewietrzania, ogrzewania,
ochładzania i odpylania budynków fabrycznych.

