

GAZETA LWOWSKA

DZIENNIK DLA DYSTRYKTU GALICYJSKIEGO

Nr. 102

Sobota, 2 maja 1942 r.

Rok II

Admirał Leahy opuszcza Francję

VICHY, 1. 5. — Po ostatniej nocnej USA wystosowanej do Francji, która z powodu jej tonu nie została przyjęta przez rząd francuski, stosunki wzajemne między oboma państwami weszły w okres napięcia. Admirał Leahy, pełnomocnik Roosevelta, wyjeżdża z Francji drogą przez Lizbonę.

Zaciemnienie drapaczy w Nowym Jorku

MADRYT, 1. 5. — Z Nowego Jorku donoszą, że naczelné dowództwo obrony dla wybrzeży wschodnich Stanów Zjednoczonych zarządziło zaciemnienie, obejmujące lokale położone od 10-go piętra w górę, w miastach na wschodnim wybrzeżu tak, aby nie można ich było zaobserwować od strony morza.

Spotkanie Führera i Duce w Salzburgu

KRAKÓW, 1. 5. — Agencja Telepress komunikuje: W dniach 29 i 30 kwietnia w Salzburgu odbyło się spotkanie pomiędzy Führerem a Duce.

29 kwietnia przed południem przybył Duce w towarzystwie włoskiego ministra spraw zagranicznych hrabiego Ciano i szefa sztabu włoskiego generała pułkownika hr. Cavallero, oraz swych najbliższych współpracowników politycznych i wojskowych. Na dworcu przywitał Mussoliniego Führer i minister spraw zagranicznych Rzeszy, szef Naczelnej Komendy Niemieckiej, szef prasowy Rzeszy, oraz kilka czołowych niemieckich osobistości politycznych. Po wspólnym obiedzie zaczęto po południu rozmowy polityczne.

W dniu 30-go kwietnia przeprowadzono rozmowy militarne. Ze strony włoskiej brali w tych ostatnich udział oprócz Mussoliniego Szef Sztabu Generalnego Włoch, włoski attaché wojskowy w Berlinie oraz włoski generał brygady Gandin. Ze strony niemieckiej —

generałny feldmarszałek von Keitel, generalny feldmarszałek von Kesselring, generał artylerii Jodl, oraz niemiecki attaché wojskowy w Rzymie. Równocześnie kontynuowali swoje rozmowy ministrowie spraw zagranicznych obu państw. W rozmowach politycznych brali również udział ambasador włoski z Berlina i ambasador niemiecki z Rzymu.

Rozmowy pomiędzy szefami obu państw były nacechowane duchem ścisłej przyjaźni, nierozrwalnego braterstwa broni obu narodów i ich wodzów. Panowała w nich jednomyślna zgodność poglądów na sytuację, stworzoną przepiętnymi zwycięstwami mocarstw Paktu Trzech, oraz na dalsze prowadzenie wojny w dziedzinie politycznej i militarnej. W czasie tych rozmów stwierdzono ponownie żelazną wolę Niemiec, Włoch i ich sprzymierzeńców dla zapewnienia ostatecznego zwycięstwa przy pomocy wszelkich środków stojących do dyspozycji.

Dyplomaci wracają do Ameryki

LIZBONA, 1. 5. — Dyplomaci Ameryki, urzędnicy konsulatów i dziennikarze z Niemiec, Włoch i Danii przybędą w dniu 15 maja do Lizbony i odpiąną stąd do Ameryki, na parowcu szwedzkim. Na tym samym statku opuszczą Portugalie dyplomaci amerykańscy z państw bałkańskich, którzy od dłuższego czasu przebywają w Lizbonie. Dyplomaci Osi z Ameryki Południowej przybędą do Lizbony w drugiej połowie maja.

Komunikacja Bułgaria-Turcja

SOFIA, 1. 5. — W najbliższym miesiącu przeprowadzone być mają dalsze znaczne ulepszenia w komunikacji kolejowej i drogowej na południowo-wschodnich połaciach Europy, a zwłaszcza pomiędzy Bułgarią i Turcją. Do dnia 20 maja odbudowane być mają mosty kolejowe nad Arda i Marica nad pograniczem turecko-bułgarskim.

W Turcji już żniwa

ANKARA, 1. 5. — Według nadeszłych tu wiadomości, zbiory w nizinie Konya przedstawiają się bardzo dobrze. Obszary te mają bardzo wielkie znaczenie jako spichlerz Turcji. W południowej części Anatólii rozpoczęto już zwożenie jęczmienia.

Linia frontu wschodniego coraz korzystniejsza Pierwszomajowe prezenty dla Leningradu, Noworosyjska i Sewastopola

Z KWATERY GŁÓWNEJ FÜHRERA, 1. 5. — Naczelná Komenda Niemieckich Sił Zbrojnych komunikuje:

Na froncie wschodnim własne lokalne przedsięwzięcia zaczęte doprowadziły do dalszej poprawy linii frontu. Lokalne ataki nieprzyjacielskie wspierane przez czołgi pozostały bez rezultatu. W Japonii na froncie murmańskim oddziały niemieckie i fińskie odparły szereg ataków nieprzyjacielskich z ciężkimi stratami dla przeciwnika. Samoloty bojowe atakowały z powodzeniem bombami rozpryskowymi i zapalającymi w ciągu dnia i w nocy na 1 maja obiekty wojskowe w Sewastopolu, Noworosyjsku i Leningradzie.

Lotnictwo sowieckie straciło w dniu wczorajszym w walkach powietrznych 53 samoloty. Trzy dalsze zostały zniszczone na ziemi.

W Afryce północnej, w czasie odparcia nocnego brytyjskiego wywiadowego ataku szturmowego, wzięto do niewoli pewną ilość jeńców. Lotniska Malty były skutecznie bombardowane dniami i nocą.

Samoloty bojowe w ciągu ostatniej nocy zaatakowały z dobrymi rezultatami porty i warsztaty okrętowe u wschodnich wybrzeży Anglii.

Porucznik Rueck i podoficer Quanté z pewnej dalekosieżnej eskadry wywiadowej, wyróżnili się dzięki specjalnej brawurze, w czasie wykonania ważnego zadania wywiadowego w walce przeciw Wielkiej Brytanii.

RZYM, 1. 5. — Włoski komunikat wojenny z czwartku brzmi na-

stępująco: Na froncie Cyrenaiki ożywiona, jakkolwiek utrudniona przez gwałtowne burze piaskowe, działalność włoskich oddziałów szperaczy. Samoloty włoskie zaatakowały skutecznie port w Tobruku i ostrzeliwały ogniem karabinów maszynowych koncentracje alianckich samochodów ciężarowych na zachód od Tobruku. Niemieckie samoloty myśliwskie zestrzeliły jedną maszynę typu „Curtiss”. Silne eskadry lotnictwa włoskiego i niemieckiego bombardowały wielokrotnie Malte, gdzie zaobserwowano rozległe spustoszenia.

Samolot wywiadowczy marynarki wojennej, biorący udział w konwoju pewnego transportu morskiego, odparł zwycięsko atak trzech samolotów „Bristol-Bienheim”, przy czym

jeden z nich ciężko uszkodził. Samolot włoski, który został uszkodzony w przebiegu tej walki powietrznej, powrócił z trzema rannymi na pokładzie do swej bazy startowej.

Wojska japońskie dotarły do Lashio Atak bombowców na Chiny północne

SZANGHAI, 1. 5. — Wojska japońskie dotarły do przedmieść Lashio, stanowiącego końcowy punkt

kolei burmańskiej. Donosi o tym specjalny komunikat z Czungkingu. Dalsze doniesienia ze źródeł brytyjskich i czungkińskich nie ukrywają, że wskutek tego sytuacja wojsk angielskich oraz oddziałów Czungkingu w Burmie stała się niezwykle krytyczna. Zresztą jeszcze wczoraj podano do wiadomości, że Anglicy wycofali swoje oddziały z linii frontu, pozostawiając jak zwykle obronę swoim „sprzymierzeńcom”, a więc w tym wypadku wojskom Czungkingu.

Koła wojskowe Czungkingu zarzucają alianckiemu dowództwu w Burmie, że zbyt przecenił trudności terenowe jako czynnik mogący opóźnić pochód Japończyków. Jak wiadomo, w Lashio przeładowano wszystkie dostawy materiałów wojennych dla Czungkingu z wagonów kolejowych na samochody ciężarowe, celem przewiezienia ich następnie szosą burmańską do miejsca przeznaczenia.

BANGKOK, 1. 5. — Na terenie Burmy wojska japońskie posuwające się szybko naprzód zdołały wbić klin pomiędzy oddziały brytyjskie i wojska Czungkingu. Silniejszy japoński oddział idący w przedniej strażi dokonał w dniu 29 kwietnia uwieńczonego sukcesem wypadu na miasto Nanlan, na południe od linii kolejowej Mandalay—Lashio. Inna kolumna japońska maszeruje obecnie na miasto Hsipaw, po którego zajęciu zamknięte zostanie półkole okrążające Mandalay.

Na południe od Mandalay są jeszcze w toku zacięte walki. Wojska Czungkingu usiłują rozpaczliwymi kontratakami powstrzymać pochód Japończyków w dolinie rzeki Irawadi na miejscowość Pakokku.

TOKIO, 1. 5. — Jak podaje D. mei z wyspy Mindanao, operacje japońskie po uzyskaniu przewagi powietrznej przez lotnictwo japońskie posuwają się szybko naprzód w zachodniej części wyspy. Współpracując ściśle z japońskimi wojsk-

dowymi, lotnictwo japońskie gwałtownie atakuje oddziały alianckie. Jednostki japońskie, zajmując Parang i Kotai, obsadziły w czasie dalszego pochodu w kierunku północnym Malabang, położony 40 km. na północ od Parang. Równocześnie wojska japońskie zajęły lotnisko w Malabangu. Miasto to liczy 10.000 mieszkańców i stanowi ważny ośrodek komunikacyjny.

TOKIO, 1. 5. — Według doniesienia z północnych Chin, bombowce japońskie dokonały w nocy na 28 kwietnia pierwszego ataku powietrznego na lotnisko Hsingan w prowincji Szansi. W przebiegu ataku, dokonanego porą nocną, zaobserwowano na polu startowym lotniska w Hsingan kilka pożarów, wynikłych wskutek zrzucenia licznych bomb. Na kilka dni przedtem Japończycy dokonali ataku na lotnisko Samuyan, oddalone około 80 km. na północ od Hsigan. We wszystkich tych wypadkach samoloty japońskie powróciły do swych baz bez żadnych strat.

Generalna mobilizacja Chin czungkińskich

LIZBONA, 1. 5. — Według wiadomości amerykańskich, w dniu 5-go maja wchodzi w życie ustawa o generalnej mobilizacji, wydana ostatnio przez rząd chiński w Czungkingu. Ustawa nadaje rządowi nieograniczone wprost pełnomocnictwa celem zmobilizowania rezerw ludzkich i materialnych na obszarach podlegających jej v

Wykrycie centrali szpiegowskiej w Singapurze

Członkowie ambasady angielskiej — agentami

TOKIO, 1. 5. — Dziennik „Tokio Asahi Szimbun” przynosi rewelacyjną wiadomość z Singapuru o wykryciu tam szeroko rozgałęzionej sieci agentur szpiegowskich, rozciągających swe macki na całą Azję Wschodnią. Centralą agentur było biuro British Board of Information for Eastasia, niewinnie brzmiąca firma w Singapurze, pozornie zajmująca się wywiadem handlowym, w rzeczywistości zaś uprawianiem szpiegowstwa.

Na czele tej centrali stał Anglik, Secced, któremu podlegało 80 agen-

tów tajnych. Filie „przedsiębiorstwa” mieściły się w Japonii, Mandżukuo, na Malajach, w francuskich Indochinach i w Australii. Szpiegostwo uprawiali nie tylko urzędnicy ambasady i konsulatów, lecz także niektórzy obywatele angielscy oraz amerykańscy. Zadaniem biura było nie tylko szpiegostwo, lecz także propaganda antyjapońska. Dla 30 tajnych agentów, rozmieszczonych w Japonii i na całym kontynencie Azji wschodniej i południowej, pracowało w poszczególnych krajach mnóstwo szpiegów, Agenci, jako ich zwierzchnicy,

odbywali liczne podróże inspekcyjne. Jednym z głównych filarów szpiegowstwa był agent Edin Haward, który nosił tytuł doradcy. Krótko przed wybuchem wojny japońsko-amerykańsko-angielskiej w czasie od 19 do 26 listopada 1941 r. przebywał on „służbowo” w Japonii. Jak wykazało śledztwo, rolę szpiegów pełnili również zastępcy tow. „Dunlop”, którego przedstawicielstwa rozrzucone były po całej Azji. Raporty przekazywano do Londynu oraz do Waszyngtonu.

ofiar
na Paryż

Drugi atak odwetowy na Norwicz Szkody i ofiary są olbrzymie

BERLIN, 1. 5. — DNB. donosi o następujących uzupełniających szczegółach nowego ataku odwetowego lotnictwa niemieckiego na miasto Norwicz: Silne eskadry niemieckich samolotów bojowych naleciały w dobrych warunkach widoczności nad wyznaczone rozkazami objekty i zrzucały bomby, częściowo z bardzo nieznacznej wysokości, na poszczególne dzielnie miasta. Po wybuchu bomb powstały liczne pożary. Szczególnie w centrum miasta załogi niemieckich samolotów bojowych zaobserwowały olbrzymie pożary na wielkich przestrzeniach. Wszystkie samoloty niemieckie powróciły w niez uszkodzonym stanie do swych baz wypadowych.

imponujących zabytków kościelnych Anglii. Również zamek, pochodzący z XII wieku, jest typowym reprezentantem bogatego angielskiego gotyku.

Pod względem gospodarczym Nor-

wich jest najważniejszym rynkiem zbożowym Anglii oraz poważnym ośrodkiem przemysłu jedwabniczego, produkcji sztucznego jedwabiu, oraz artykułów żelaznych, maszyn i środków żywności.

Egipska baza w zasięgu bomb Osi Celem nalotów — zniszczenie linii kolejowej

RZYM, 1. 5. — W ostatnich czasach włoskie komunikaty wojenne donosiły często o bombardowaniu linii kolejowej Kair - Marsa Matruk. Magistrala ta, dysponująca obfitym materiałem transportowym, została w ciągu lata przez Anglików doprowadzona niemal do granicy libijskiej i stanowi pierwszorzędną wagę linii komunikacyjną dla dostawy ludzi i materiału z Aleksandrii i Kairu w pobliże frontu, przy czym czas przejazdu wynosi zaledwie 30 godzin. Jeżeli uwzględnimy, że egipski węzeł kolejowy jest połączony z palestyńską siecią, dzięki czemu angielskie dowództwo naczelne może, zależnie od potrzeby, przerzucać sprzęt i ludzi z libijskiego frontu na front Bliskiego Wschodu i odwrotnie, — to zrozumimy wagę tego odcinka. Egipt został po kampanii abisyńskiej wyposażony w wymyślne wprost środki uzbrojenia i stanowi obfity oboz wojsk i sprzętu, zwłaszcza od czasu wtargnięcia Japończyków na Ocean Indyjski. Mimo wycofania oddziałów australijskich i hinduskich baza egipska nie tylko nie została

ogolona z wojsk, lecz przeciwnie wzmocniona. Tym tłumaczą się częste naloty niemieckie i włoskie na Egipt.

Nowa Europa w ręku młodych Kongres akademików w Dreźnie

MADRYT, 1. 5. — W Dreźnie obradował — jak o tym donosi hiszpański dziennik Falangistów — Kongres młodzieży akademickiej Europy.

LESZEK MAJEWSKI MAJ Nadbiegł w podskokach, cudny, dzięk, z pierwszej b. klasy młody ślepiec, w czapce pod pachą niósł słowiki, w ręku obracał świeży szcep.

Słowiki porozwieszał w parku, (wprzód je wprawiwszy w lekką trans).

potem zrzuciwszy marynarkę wyczyścił słońce tak na glans.

Posprawdzał gwiazdy, czy się która nie obsunęła ze swych złót, podciągnął „Panny” „Arctura”, obrócił dyszlem „Wielki wóz”.

Potem przez miasto poszedł bitym, przęcając na słońcu gibki tors, podnosił popuszczane nosy, rozluźniał panom sztywny gora.

Zaszedł tak pod Dominikany, wszedł, skrył się w mrocznej nawi, złożył u stóp Niepokalanej kąt, siedem fiołków — siedem świat.

Ogródki działkowe w Warszawie

WARSZAWA, 1. 5. — Ostatnie kilka dni ciepła, połączone z krótkotrwałym deszczem, spowodowały, że na terenach ogródków działkowych w Warszawie zawrzała gorączkowa praca. Ponad 20.000 rodzin bierze udział w tych pracach, oczyszczając tereny z gruzów, kamieni, chwastów, oraz przepokupując grunta.

Przejąwszy warunki wojenne przekonała warszawian tak, że nabrała oni wielkopoziomą zamilowania do pracy na roli. Wśród działkowców, znaleźliśmy i pracowników umysłowych, i rzemieślników, robotników, wolne zawody i handlowców. Po wycofaniu się z pracy w biurze czy w fabryce każdy z nich spieszy na działkę by tam wśród słońca i zieleni, prócz pożytku z pracy, nabrać zapa-

su świeżego powietrza i uspokoić nerwy.

W bieżącym roku ilość działek znacznie się powiększyła, sam bowiem Wydział Ogrodniczy Zarządu Miejskiego zdobył ich 5.000. Obecnie ma on być pod swoją opieką na 12.000 działek. Nowe działki założono na terenie Powazek, Mokotowa, Pragi, Woli, Saskiej Kępy i Grochowa i t. d.

Dla ogródków działkowych w bieżącym roku wyznaczone zostały tzw. rośliny „podstawowe”, którymi mają być one zasadzone względnie zasiane. Do roślin tych należą: pomidory, kapusta, kartofle, buraki i brukiew. O ile zaopatrzenie w pomidory, kapustę, buraki i brukiew nie będzie nastęrczało działkowcom większych trudności, gdyż Wydział Ogrodniczy wyhoduje w tym celu 600.000 rozsad pomidorów, 2 miliony rozsad kapusty późnej i t. d. — to zaopatrzenie w kartofle wobec nieznacznych zapasów da się rozwiązać tylko drogą małych przydziałów. W ten sposób umożliwi się nawet najbardziej zaopatrzenie się w pewien zapas rozsad.

Kradzieże w kościołach warszawskich

WARSZAWA, 1. 5. — W ostatnich tygodniach zaczęły ginać w kościołach warszawskich rano lub przed samym zamknięciem, świece, obrusy i serwetki. W toku dochodzenia policja ujęła w bazare przy ul. Puławskiej Helenę Steierową, przy której znaleziono świece kościelne, obrusy, kroniki, Steierową. Jako oskarżoną o dokonanie całego szeregu kradzieży w kościołach, osadzono w więzieniu.

Berlin — Krym

BERLIN, 1. 5. — Niedawno pierwszy pocąg niemiecki z terytorium Rzeszy przybył na pewien dworzec kolejowy na półwyspie Krymu. W ten sposób zostało stworzone bezpośrednie połączenie kolejowe Kryn-Berlin.

SZTOKHOLM, 1. 5. — Wiadomości, które nadchodzą z Anglii, wykazują, iż drugi atak na Norwicz, był w skutkach swych nad wyraz dotkliwy. Jedno ze sprawozdań londyńskich mówi o wielu tonach bomb rozpryskowych i zapalających, które zostały zrzucone. Nawet urzędowe czynniki brytyjskie, jak podkreśla jedna z agencji amerykańskich, atak ten określała jako bardzo ciężki. Wielka ilość osób pogrzebana została pod gruzami.

Miasto Norwicz, stanowiące stolicą hrabstwa Norfolk w południowo-zachodniej części Anglii, liczy 126.000 mieszkańców. Posiada ono nie tylko znaczenie gospodarcze, ale także wybitnie kulturalne. Katedra w tym mieście jest jedną z najpotężniejszych i pod względem historyczno-kulturalnym jednym z najbardziej

General George zginął w katastrofie lotniczej

SZTOKHOLM, 1. 5. — Agencja Reutersa w uzupełniającej depeście donosi, że naczelnym dowódcą korpusu lotniczego Stanów Zjednoczonych w Australii, general George, poniósł śmierć w katastrofie lotniczej. Ponadto zginął również w tej katastrofie pewien północno-amerykański korespondent prasowy.

śmierć w katastrofie lotniczej. Ponadto zginął również w tej katastrofie pewien północno-amerykański korespondent prasowy.

WOLNE POSADY... WYDZIAŁ Lasów... PRZYJMIE fryzjera... KUPNO SPRZEDAŻ... SPRZEDAŻ pianina... WARSZAWA, 1. 5. — W Dreźnie obradował — jak o tym donosi hiszpański dziennik Falangistów — Kongres młodzieży akademickiej Europy.

Z DNIA

Z CYKLU Stary, romantyczny Lwów

Kojącą nerwy wyprawą, a dla „nietutejszych“ zarazem małą lekcją lwowskiej mitologii jest przechadzka w pogodny poranek po drzemającym jeszcze rynku lwowskim. Niejednokrotnie przed wojną porównywano ten rynek w największym nasileniu



NEPTUN
Fot. R. Wesołowski.

Pod strażą kamiennych bogów

jego ruchu targowego do pięknego rynku Piazza del'Erbe w Weronie. Bo i w Weronie wszędzie ujrzyć w rzeźbach i herbach zwierzę królewskie — lwa! Czuwają dzisiaj te lwy nad spokojnym rynkiem lwowskiego, a naroży ratuszowych strzegą wiernie od stulecia z wysokości studziennych cokołów — mocarny w swym rozmachu Neptun z władczym wzniesionym trójzębem, wdzięczna postać Diany-Lowczyni z dwoma psami przywarowanymi u jej stóp, gładki Adonis z dwornie wzniesioną lewicą i bogini poczęta z fal morskich — Amfitryte na muszli wylaniająca się z głębin wodnych.

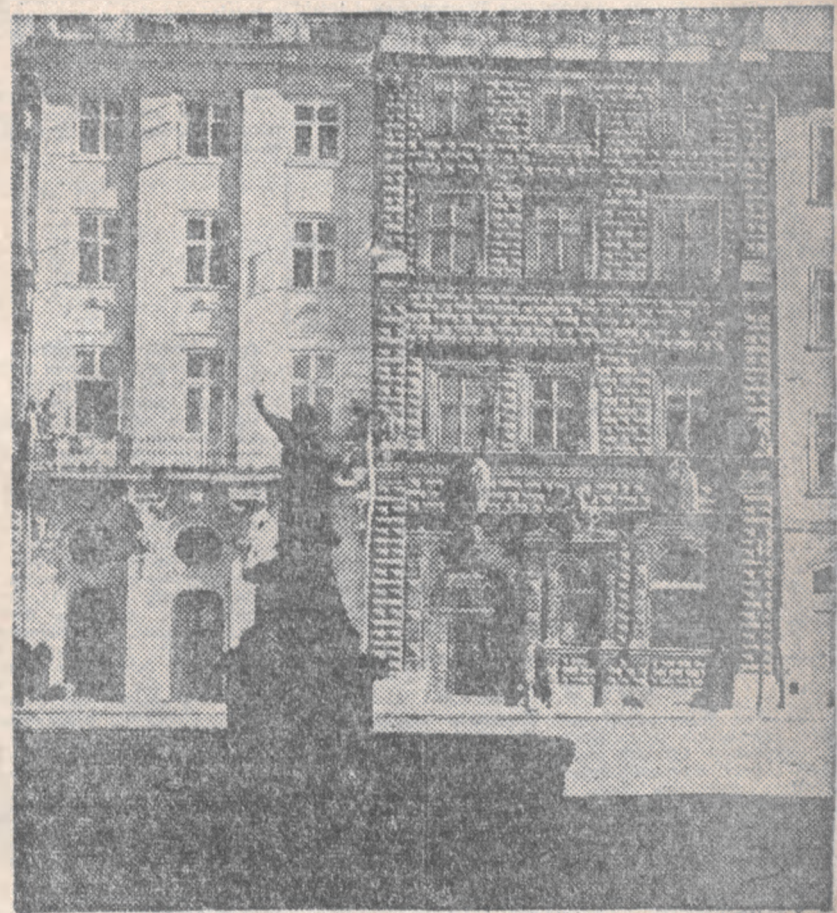
Mało kto jednak, nawet spośród wrośniętych w mury miejskie lwowian, wie — a i kroniki miejskie zanotowały ten szczegół niezbyt dokładnie — że te rzeźby studienne w stylu empirowym stworzyli mistrzowie z odległego Wiednia — Hartman Witwer lub też Antoni Schimser.

Wędrowka od jednej studni rynkowej do drugiej, wzdłuż potężnego bloku ratuszowego, to zarazem wymierzanie boków kwadratu tego starożytnego Lwowa, w obrębie którego zawarto się całe piękno średniowiecznego kamienia. Zalotna para Diana-Adonis umieszcza się po stronie najpiękniejszej, wpatrując się wzrokiem skamieniałym w wiekowym podziwie w najcenniejsze klejnoty w koronie 44 kamienie rynkowych: — Kamieniec Czarny o barokowej fasadzie z kamieni ciosowych, formowanych na kształt szlifów drogich kamieni i ową Królewską Kamieniec Jana III, dzieło Piotra Barbona z pięknie rzeźbioną attyką, najokazalszą spośród kamieni rynkowych, która kryje w sobie niezwykle harmonijny dziedziniec arkadowy.

Adonis upodobał sobie kat Dominikański, na rogu którego stoi renesansowa kamieniczka florenckiej rodziny Bandinellich, założycieli pierwszej regularnej poczty we Lwowie (r. 1627), a brodaty romantyk Neptun, zwrócony w stronę najpiękniejszych

zakątków Lwowa — kaplicy Boimów i zabudowań katedry łacińskiej, strzeże renesansowo-flam. dzikiej kamienicy jednego z najbardziej wpływowych patrycjuszów Lwowa — Szolca Wolfowicza. Stronę półn.-zachodnią

technie tradycją i powagą średniowiecza; gdziekolwiek krok skierujesz — na odległość skoku lwa plynie za tobą urzekająca opowieść wód studziennych. Nie trzeba lwowianom tęsknić do uroków dalekiej Werony,



ADONIS NA TLE CZARNEJ KAMIENICY
Fot. dr. Z. Morwilla.

wzięła niepodzielnie w swe panowanie Amfitryte, zdobiąc tę część rynku swą nieskazitelną sylwetką na tle widniejącej w oddali zielonej kopuły Dominikanów.

W którą stronę wzrok zwrócisz —

bo piękno słonecznej Italii skoncentrowało się w rynku lwowskim!

Zimą i latem tryska z niezmienną siłą woda z lwich pyszczków studzien pod strażą antycznych bogów lwowskich. Pluska się w nich wróbel i chłodzi skronie andrus z Łyczakowa, czasem i gospodyni podmiejska „ochrzci“ w nich mleko, przeznaczone dla poczciwych lwowian, a w styczniu, gdy Jordan poświęci wodę, staje się ona relikwią nabożnych mieszczan.

W pokoju i w wojnie strzegą życia Lwowa mityczni bogowie rynku. Jego radości wyzłacają im lica mrocznym uśmiechem, jego cierpienia powlekają patyną smutku ich szerniejącą oblicza. — Toteż i wojna nie przeszła bez śladu obok naszych bogów, a zwłaszcza wobec ich męskich przedstawicieli okazała się bezwzględna. Utracił lewą, dumnie wzniesioną dłoń rozpustny Adonis, ranny w nieznaną wojenną rozprawie, a Neptun — pan wszechwładny mórz — groźny swój trójząb wypuścił z prawicy wiekami omdlałej.

T. Krzyżewski

DZIA ZACIEMNIAMY: POCZĄTEK 21.10 KONIEC 4.10

700 g chleba dla dzieci

(z) Na majowa karty żywnościowe dla dzieci przypadnie — jak nas informują — na kupony B9, B10, B11 i B12 po 700 g chleba, a nie jak dotychczas po 1050 g.

Jednocześnie wyjaśniamy, że na kartę żywnościową główną nie jest przewidziany przydział cukru, tak że opuszczenie go w wykazie produktów na maj, nie jest pomyłką. Na maj otrzymamy przydział cukru w ilości 100 g jedynie na kupon nr. 17 dodatkowych kart żywnościowych nr. 2.

Znaleziono w tramwajach

(z) W okresie od 21-go do 30-go kwietnia znaleziono w tramwajach następujące przedmioty: 4 rękawiczki, 6 portmonetek, 2 portfele, 2 teczki, 3 torby, 6 kluczy, kleszce dentystyczne, plecak, torebkę, kalosz, parasolkę, dokumenty osobiste oraz szereg drobnych przedmiotów.

Znalezione przedmioty można odebrać w biurze ruchu ul. Wulecka 2 w godz. od 8-ej do 16.30 (tel. 207-24).

Taryfa opłat podatku przemysłowego

(z) W związku z ogłoszeniem Miejskiego Oddziału Podatkowego o pborze podatku przemysłowego (opłaty rejestracyjnej) podajemy taryfę opłat:

Dla przedsiębiorstw handlowych utrzymujących i nie utrzymujących zakładów, a prowadzonych przez kupców rejestrowych, z wyjątkiem spółdzielni, opłata wynosi 500 zł.; prowadzonych przez spółdzielnie z wyjątkiem kredytowych, jeżeli obrót zakładu nie przewyższa 100.000 zł. rocznie, opłata wynosi 240 zł., prowadzonych zaś przez pozostałych płatników, spółdzielnie kredytowe oraz zakłady sprzedawcy wyłącznie materiałów pędnych, olei i smarów samochodowych z tak zwanych stacji benzynowych opłata wynosi 50 zł.

Zakłady przemysłowe, górnicze z wyjątkiem kopalń ropy i gazów ziemnych, przedsiębiorstwa wyrobów lasów, samoistne przedsiębiorstwa wykonywania umów o roboty oraz przedsiębiorstwa rzemieślnicze, dołżarskie, furmańskie, eksploatacji takówek, a prowadzone przez kupców rejestrowych, przez spółdy o obrocie rocznym powyżej 100.000 złotych oraz zakłady spółdzielni o obrocie rocznym powyżej 200.000 złotych uiszczają opłatę w wysokości 600 zł., zaś spółdzielnie z wyjątkiem spółdzielni pracy i mleczarskich oraz kupców rejestrowych o

obrocie rocznym poniżej 100.000 złotych uiszczają opłatę w wysokości 240 zł.; dla pozostałych płatników opłata wynosi 40 zł. Dla kopalń ropy lub gazów ziemnych podatek wynosi 200 zł. Składy, należące do przedsiębiorstw oraz filie i składy wydania towaru placą 40 zł. Przedsiębiorstwa handlu rozwoźnego placą 170 zł., obnośnego 60 zł., jarmarczno 100 zł.

Dla wydawnictw pism codziennych opłata wynosi 400 zł. zaś dla wydawnictw innych pism periodycznych 240 zł. Podatek w wysokości 500 zł. musza uiszczać pośrednicy giełdowi (maklerzy), zaś pośrednicy handlowi placą 240 zł. Ekspedytorzy opłacają podatek w wysokości 800 zł., komiwojażerowie 200 zł. Wreszcie wszystkie inne przedsiębiorstwa nie utrzymujące zakładów sprzedaży oraz pozostałe zajęcia przemysłowe placą podatek w wysokości 40 zł.

Specjalna podwyżka uposażenia

(tp) Od kwietnia br. do przepisów o uposażeniu nie będących Niemcami pracowników fizycznych i umysłowych, znajdujących się w służbie publicznej na obszarze Generalnego Gubernatorstwa włączono następujący przepis o specjalnej podwyżce uposażenia:

Z notatnika reportera

OKRUTNA ŻONA

(z) Onegdaj zjawiła się na Pogotowiu Szeptika (Sienławska 19) oświadczając, że wiozła swego chorego męża ze Zboisk do szpitala i zatrzymała się z nim na Starym Rynku. Tam, pragnąc choremu przynieść szklankę herbaty, zostawiła go pod opieką furmana, który jednak — jak twierdziła — zrzucił chorego z wozu. Lekarz udał się na miejsce wypadku, mimo, że całe opowiadanie wydało mu się od razu pe-

dejrzone. Istotnie, na miejscu okazało się, że kobieta ta chciała się pozbyć z domu chorego męża w wieku 75 lat, wyniosła go z domu przy ul. Sienławskiej 19 na Stary Rynek, gdzie pozostawiła go na trawniku. Lekarz przeniósł chorego, mimo oporu żony, do domu, gdzie chorey — jak się okazało — morzony głodem po kilku godzinach zakończył życie.

WAIKA O WŁADZĘ

— Życie dwojga nowo zaślubionych małżonków Rukowskich zamieszkałych w Zboiskach, układałoby się zgodnie, gdyby nie matka Rukowskiego, która zatrzymała młodej małżonce życie ciągłymi roszczeniami o władzę w domu. Ostatnio stała awantury i spory wyprowadziła ją z równowagi, to też w czasie ostrej wymiany słów, rzuciła w tęciwo szorowanym właśnie rondlem: ta, celnie ugodzona w głowę, natręta na napaściwieckie pogrzebaczem. W wyniku walki o „pretendentki do tronu“, musiał zaprowadzić lekarz Pogotowia.

POKASANY

— Killniewski Zbigniew (at 7 (pl. Bernardyński 17) został napadnięty przez bezpańskiego psa, który pokasał mu dotkliwie nogi

Pracownicy umysłowi, którzy w porównaniu do innych pracowników umysłowych wykazują specjalne wyniki pracy, mogą otrzymać dodatek za sprawność; wolno go udzielać powyżej 20 proc. pracownikom umysłowych i nie może on przekraczać 10 proc. uposażenia.

Fotografia wczoraj, dziś i jutro

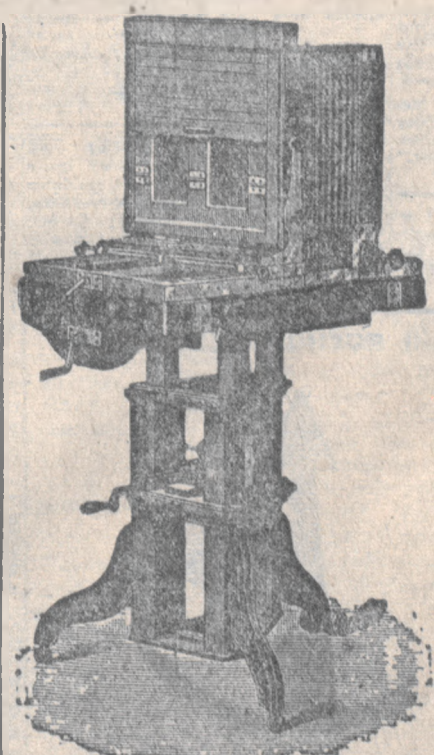
Mijają 103 lata od chwili ogłoszenia w paryskiej Sorbonie genialnego wynalazku J. M. Daguerre'a — fotografii. Ciemnię optyczną znano już dawno, nie umiano jedynie utrwalić otrzymanego tą drogą obrazu. Ludzkość musiała czekać dobre trzy wieki zanim zjednoczonym wysiłkiem Schulze'go, odkrywcy wrażliwości soli srebra na działanie światła, Niepce'a, który otrzymał już w 1815 r. obraz fotograficzny, i Daguerre'a, który skonkretyzował dotychczasowe osiągnięcia — udało się stworzyć nową dziedzinę techniki i sztuki — fotografię.

Ówczesni podzielili się na dwa obozy, — entuzjastów, którzy w cudownych właściwościach małej skrzynki łapiącej obrazy świata widzialnego i utrwalającej je na srebrnej płytce, widzieli kolosalne możliwości rozwoju tej gałęzi postępu — i sceptyków negujących zdrowy sens młodego wynalazku. Do pierwszych należał m. in. ówczesny rząd francuski, który wyznaczył dużą pensję dożywotnią Daguerre'owi i synowi Niepce'a, — drugich reprezentowała przede wszystkim prasa „wczesna“, która skrzętnie wytykała słabe strony małego niemowlęcia. Mała wrażliwość ówczesnej emulsji fotogra-

ficznej wymagała przynajmniej półgodzinnego czasu naświetlania negatywu. Były to oczywiście tortury dla modela, dostarczającego wyborczego tematu karykaturzystom.

Jakże czasy się zmieniły! Jak wyglądałaby dzisiejsza prasa bez fotografii? Nie ma dzisiaj najmniejszej komórki naszego życia, gdzieby fotografia nie odgrywała mniogiej lub większej roli. Cały postęp wiedzy, nauki opiera się na badaniach, w których fotografia decyduje zasadniczo o wyniku, jest nieomylną wyrocznią, dyktuje dogmaty na innej drodze wprost nieosiągalne.

Ileż to razy życie ludzkie zostało uratowane dzięki zastosowaniu fotografii w medycynie. Rentgenogramy mogłyby stworzyć największą bibliotekę świata. Cały rozwój nauki biologii oparł się niemal wyłącznie na mikrofotografii; badanie zjawisk w przyrodzie i technice są przeprowadzane przy pomocy aparatów posługujących się fotografią. Choćby zdjęcie kuli karabinowej przebijającej płytę pancerną, wykonane w czasie jednomilionowej części sekundy, choćby zdjęcie podwodne, wykonywane w nieosiągalnych jeszcze głębinach oceanów, choćby zdjęcia w podczerwieni sakrywające nam rzeczy



niewidzialne ludzkim okiem, odcyfrowywanie egipskich papyrusów, fotografia przez kąle w labiryncie,

uzyskiwanie zdjęć z balonów stratosferycznych z wysokości 23 tysięcy metrów, gdy już zupełnie wyraźnie widoczna jest kulistość ziemi!

A cały przemysł filmowy, dochodzący do wysokiego artyzmu w obrazie fotograficznym, a cała technika fotografii dźwięku...

Stoimy w obliczu tworzenia się fotografii barwnej, — a kto wie czy powojenne jutro nie przyniesie nam już udoskonalonej telewizji w barwach naturalnych?

Myśl ludzka wyrwałaby, przyrodzie jeszcze jedną tajemnicę, wyzwoliłaby jeszcze jedną chowaną tęsknotę osiągnięcia wszystkiego co jego i przekształcenia na produkt własnej wyobraźni, idei i woli.

U nas fotografia zainteresowana się od samego jej zarania, — już w 1839 roku urządzono w Warszawie wystawę nowych dagerotypów, — następnego 1840 r. — ukazują się dwa podręczniki fotografii. W dalszych latach fotografia nasza idzie równoległe z artystycznym i technicznym postępowaniem Europy zachodniej. Ostatnio na naszym terenie gorliwym propagatorem idei fotograficznej był niedawno zmarły śp. prof. Józef Świtkowski. Prace jego w prasie fachowej krajowej i zagranicznej pasują go na zasłużonego pioniera sztuki fotograficznej. Od początków swej działalności udzielał się

nie wystawiając swe obrazy w kraju i za granicą, jest jednym z założycieli Lwow. Tow. Fotograficznego, jego członkiem honorowym i długoletnim zasłużonym prezesem, członkiem Fotoklubu Polskiego, wreszcie w ostatnich latach lektorem fotografii artystycznej na uniwersytecie we Lwowie. Niestrudzony wychowawca młodego pokolenia, wydaje Świtkowski sam we Lwowie dwa pisma fotograficzne. Jemu zawdzięczamy opracowanie jedynego podstawowego dzieła „Fotografii praktycznej“, które doczekało się kilku wydań. Nie danym mu już było skończyć ostatniego wydania, nad którym do ostatnich dni pracował.

Jak się dowiadujemy, prace organizacyjne dokonał w Lwowie projektowanej od dawna szkoły fotograficznej dobiegają końca. W tych dniach zostały ogłoszone wpisy na Oddział Fotograficzny Kuratorstwa Państw. Szkoły Przemysłowo-Artystycznej. W tym celu nasz zyski...

OBWIESZCZENIA URZĘDOWE

OBWIESZCZENIE

Na podstawie §§ 4, 5 i 8 rozporządzenia o organizacji Grupy Głównej „Gospodarka Przemysłowa i Ruch” z dnia 22 grudnia 1941 (Dz. Rozp. Nr. 122 str. 743) wzywa się wszystkich: 1) doradczy, 2) przewodników, 3) apodytorów, którzy mają swą siedzibę w Galicji poza obrębem Lwowa, a którzy dotychczas się jeszcze nie zarejestrowali, do natychmiastowego pisemnego zgłoszenia się w Grupie Głównej „Gospodarka Przemysłowa i Ruch” Grupa gospodarcza „Ruch drogowy, Spedycja i Składownictwo” — Lwów, ul. Ochonek 8, celem rejestracji.

Za przedsiębiorców przemysłowych uważa się wszystkich, którzy trudnią się odpłatnie dla osób trzecich — nie wyłączając przedsiębiorstw użyteczności publicznej — przewozem osób, drzewa, węgla, środków spożywczych, mebli i t. d.

W pisemnym zgłoszeniu należy podać, co następuje: 1) Imię i nazwisko, 2) Adres, 3) Od kiedy czynny, 4) Przez kogo dopuszczony do działalności przemysłowej, 5) Data i liczba zezwolenia, 6) Ile koni, wozów, samochodów ciężarowych (numer rejestracyjny) itp.

Kto nie zastosuje się do niniejszego obwieszczenia, zostanie ukarany na podstawie § 17 wyżej wymienionego rozporządzenia.

Lwów, dnia 29 kwietnia 1942. 1380

Grupa Główna „Gospodarka Przemysłowa i Ruch” w Izbie Okręgowej dla gospodarstwa ogólnego w Galicji Grupa gospodarcza „Ruch drogowy, Spedycja i Składownictwo” Zawiadowca: CREUTZMANN

ZAWIADOMIENIE

Dwumiesięczna nauka stenografii niemieckiej w godzinach wieczornych zaczyna się 5 maja br. na Państwowych Kursach Handlowych (Skarbkowska 21). Wpisy od 17—19. 1360

OGŁOSZENIE

Oddział Wissenschaft und Unterricht urzędu w letnich miesiącach b. r. kursy dla przeszkolenia sil naukowych i w szkołach fachowych i rolniczych. Kursy te będą trwały przypuszczalnie przez 6 tygodni.

Jako uczestnicy mogą się zgłaszać: 1) Nauczyciele i nauczycielki uczyć już w szkołach zawodowych; 2) Nauczyciele i nauczycielki pochodzący z wiejskiego otoczenia, lub z tytułu swych dotychczasowych czynności, posiadający praktyczne wiadomości z dziedzin rolnictwa; 3) Bezrobotni nauczyciele szkół powszechnych i średnich z praktycznymi wiadomościami w rolnictwie, którzy chcą zdobyć kwalifikacje do nauczania w szkołach gospodarczych. Nauczyciele pod 1 i 2 mają się zgłosić do uczestnictwa w kursach do 15 maja 1942 u swoich Radców Okręgowych, nauczyciele niepracujący obecnie pod 3 mają się zgłosić w urzędzie gubernatora Dystryktu Galicji, Oddział Wiss. und Unterricht, Lwów, Karłowicza 4.

Do pisemnego zgłoszenia należy dołączyć życiorys napisany własnoręcznie w języku niemieckim. W nim należy wyszczególnić dotychczasową swą działalność w rolnictwie.

Zgłoszenia wniesione uprzednio w sprawach podobnych należy ponowić. Czas i miejsce kursów zostaną uczestnikom we właściwym czasie podane do wiadomości. 1359

Dr. GASSELICH

OBWIESZCZENIE

o jednolitym ustaleni wartości oposażeń w naturze dla celów potrącenia podatku z wynagrodzenia za pracę i dla celów ubezpieczenia społecznego pracowników niemieckich czynnych w Generalnym Gubernatorstwie.

Dla obszaru Generalnego Gubernatorstwa ustalamy na podstawie artykułu 42 ust. 3 ustawy o państwowym podatku dochodowym z dnia 14 grudnia 1935 r. (Dziennik Ustaw Rzeczypospolitej Polskiej 1935 Nr. 2 poz. 6) i § 160 ust. 2 ordynacji ubezpieczeniowej Rzeszy w brzmieniu § 10 pierwszego rozporządzenia o potrąceniu z wynagrodzeń z dnia 1 lipca 1941 r. (Dziennik Ustaw Rzeszy I. str. 362) wartości oposażeń w naturze dla potrącenia podatku z wynagrodzenia za pracę i dla ubezpieczenia społecznego u pracowników niemieckich na czas od dnia 1 maja 1942 r. jak następuje:

§ 1. Ocena wolnego utrzymania

(1) Dla oceny pełnego wolnego utrzymania (włącznie mieszkania, opału i oświetlenia) obowiązują następujące normy:

Table with 4 columns: Grupa oceny, m. mieszk., m. opał., m. ośw., m. in. (mieszkanie, opał, oświetlenie, inne). Rows for groups A, B, C, D.

- 1. Dla pracowników żeńskich, nie podlegających obowiązkom ubezpieczenia pracowników i dla uczniów... 48 66 72 84
2. Dla pracowników męskich, nie podlegających obowiązkom ubezpieczenia pracowników... 60 72 84 96
3. Dla pracowników męskich i żeńskich podlegających obowiązkom ubezpieczenia pracowników... 72 84 96 108

(2) Grupa oceny A obowiązuje dla wszystkich gmin wiejskich Generalnego Gubernatorstwa i gmin miejskich o liczbie mieszkańców do 3.000. Grupa oceny B obowiązuje dla wszystkich gmin miejskich Generalnego Gubernatorstwa o liczbie mieszkańców ponad 3.000 do 20.000. Grupa oceny C obowiązuje dla wszystkich gmin miejskich Generalnego Gubernatorstwa o liczbie mieszkańców ponad 20.000 za wyjątkiem miast podpadających pod grupę oceny D. Grupa oceny D obowiązuje dla miast Kraków, Warszawa i Lwów.

(3) Przy częściowym udzielaniu wolnego utrzymania należy liczyć: 1. mieszkanie (bez opału i oświetlenia) po 3/20, 2. opał i oświetlenie po 1/20, 3. pierwsze i drugie śniadanie każde po 1/40, 4. obiad po 3/10, 5. podwieczorek po 1/10, 6. kolacja po 2/10.

(4) Jeżeli wolnego utrzymania udziela się nie tylko pracownicy samemu, lecz także jego członkom rodziny, to kwoty obowiązujące dla udzielenia pełnego wolnego utrzymania i częściowego wolnego utrzymania podwyższają się: 1. dla żony o 30%, 2. dla każdego dziecka do 6 roku życia o 30%, 3. dla każdego dziecka w wieku ponad 6 lat o 40%.

(5) Jeżeli pełnego lub częściowego wolnego utrzymania udziela się dziennie lub tygodniowo, to za dzień należy liczyć 1/30 i za tydzień 7/30 kwot określonych w ustępach 1 do 3 za pełne lub częściowe wolne utrzymanie.

§ 2. Ocena deputatów w gospodarstwie rolnym i leśnym.

(1) Dla oceny deputatów w gospodarstwie rolnym i leśnym obowiązują urzędowe ustalone ceny maksymalne dla produktów. (2) Deputaty należy obciążać podatkiem od wynagrodzeń i składkami ubezpieczenia społecznego zasadniczo

§ 3. Inne oposażenia w naturze.

Dla odzieży służbowej, która pracobiorca ma do dyspozycji także poza służbą, obowiązują następujące wartości:

- a) za marynarkę miesięcznie 4,80 zł
b) za spodnie miesięcznie 3,60 zł
c) za kamizelkę miesięcznie 0,90 zł
d) za płaszcz miesięcznie 4,80 zł
e) za czapkę miesięcznie 0,70 zł

Wartość odzieży służbowej dla uczniów i uczniów pielęgniarstwa wynosi miesięcznie 2 zł.

§ 4. Postanowienia ogólne.

(1) Kwoty policzonych za wolne mieszkanie nie należy stosować jeżeli pracobiorcy stawa się do dyspozycji mieszkanie, w którym sam prowadzi własne gospodarstwo domowe (wolne mieszkanie w zakładzie, wolne mieszkanie służbowe). W tym wypadku należy policzyć wartość mieszkania (ewentualnie także wolny opał i oświetlenie) w myśl art. 42 ust. 3 ustawy o państwowym podatku dochodowym według ceny w dniu 1 stycznia bieżącego roku kalendarzowego.

(2) Wartości ustalone w §§ 1 do 3 obowiązują także wówczas, jeżeli w ordynacji taryfowej, w zarządzeniu komisarza Rzeszy lub specjalnego komisarza pracy, w regulaminie zakładu lub w umowie o pracę ustalono dla oposażeń w naturze wartości wyższe lub niższe. Nie obowiązują one, jeżeli zamiast przewidzianych oposażeń w naturze wartości ustalone w ordynacji taryfowej, w zarządzeniu komisarza Rzeszy lub specjalnego komisarza pracy, w regulaminie zakładu lub w regulaminie służbowym lub w umowie o pracę wyznacza się gotówką niewielki sporadycznie lub przejściowo (np. przydziałem pozamiejscowym zatrudnieniu, przy urlopie).

(3) Oposażenia w naturze, których wartości nie ustalono w niniejszym obwieszczeniu, należy ocenić według cen w dniu 1 stycznia bieżącego roku kalendarzowego.

§ 5. Zakres mocy obowiązującej pod względem osobowym.

(1) Dla dokonania potrącenia podatku z wynagrodzenia za pracę uważa się, jako pracobiorców w rozumieniu niniejszego obwieszczenia obywateli niemieckich, osoby narodowości niemieckiej i wszystkie osoby posiadające legitymację pochodzenia niemieckiego na podstawie rozporządzenia o wprowadzeniu legitymacji dla osób pochodzenia niemieckiego w Generalnym Gubernatorstwie z dnia 29 października 1941 r. (Dz. Rozp. GG. str. 822).

(2) Dla celów ubezpieczenia społecznego uważa się jako pracobiorców niemieckich tylko obywateli niemieckich i takie osoby narodowości niemieckiej, które w dniu 28 października 1939 r. miały swoje miejsce zamieszkania na włączonych obszarach wschodnich.

§ 6. Wzrost w tydzień.

Powyższe normy oceny należy stosować przy bieżącym wynagrodzeniu za pracę, po raz pierwszy do wynagrodzenia za pracę, które płać się za czasokres wyplaty wynagrodzenia kończącej się po dniu 30 kwietnia 1942 r. Przy innych oposażeniach w szczególności jednorazowych należy je stosować po raz pierwszy do oposażeń, które pracobiorca otrzyma po dniu 30 kwietnia 1942.

Kraków, dnia 28 kwietnia 1942 r. 1352

Gen. Gubernatorstwa Wydział Finansowy Dr. SENKOWSKI Gubernator Okręgu Kraków Wydział Pracy jako pełniący sadania Urzędu Ubezpieczeń dla ubezpieczenia społecznego Rzeszy Niemieckiej Dr. SOHNREY

OSTRZEŻENIE.

Dnia 29. 4. 1942. przy ulicy Kopernika 80 — z bramy akradzione motocykl lekki (setka) marki — Vichtel-Sachs, Nr. motora 276 548, Nr. Rej. Ost 114082. Znaki szczególne: rama pod kierownicą pęknięta. — Zębátka tylna lańcuchowa zużyta, przednia nowa, starter bez sprężyny, zbiornik chromowany, brak prawej gumy przy baku, kolor czarny pod nim popielaty. W porozumieniu z władzami policyjnymi upoważniam wszystkich do zatrzymania tego typu każdego maszyn bez względu na kierowców. Ktokolwiek by wiedział, że w prywatnym mieszkaniu ma ktoś obecnie maszynę podobną, — proszę jest — natychmiast zawiadomić kryminalną policję na placu Hełmickim u nr. 3 Smolki 3, ukradzionej policje. Za wykrycie sprawy składam 500 zł na grody. Wiadomość: Lwów, Kopernika 80, m. 2. urzędnik Liegenschaftu. 18358.

6. p. EWELINA z Dabrowy SAJCZAKOWA, wdowa po dr. Damianie Sawerskim zasłabła w Bogu 30 kwietnia 1942 w 86 roku życia. Obrzęd pogrzebowy odbędzie się w poniedziałek 4 maja 1942 o godz. 4 z Zakładu przedpogrzebowego przy ul. Kochanowskiego nr 91 na cmentarzu Łyczakowski, na który krewnych, Przyjaciół i Znajomych zaprasza stróżka — Rodzina. 18485.

Za dusze s. p. LUDWIK SZYSZKOWSKIEJ, ANIELY DUBROWOLSKIEJ i JADWIGI JURKIEWICZOWEJ Msze św. 4, 5 i 6 maja w Katedrze w policy Błog. Jakóba Strępy o godzinie 9. — Przyjaciół i Znajomych zawiadamia — Rodzina. 18411.

POLECENIA GODNE FIRMY

ZAKŁAD INSTALACYJNY GZOWO-WODOCIĄGOWY Lwów, ul. Piłsudskiego 19. tel. 263-83 przyjmuje wszelkie nowe instalacje oraz prawa gazowe, wodociągowe i centralnego ogrzewania. 18337.

BUDYNIE, proszki do pieczenia, cukier waniliowy, kostki bułoniowe, sypy, olejki do ciast i t. p. — tylko Hurt. D.H. W. Majewski Kraków, Pl. Wszystkich Świętych 8. Tel. 155-06. 18416.

KOSMETYKA — LWÓW, Batorskiego 17893.

POTNIKI (podpaszki) Marian Kukuruda, Lwów, Kilińskiego 1. 17771.

SKLEP SPOŻYWCZY, Lwów, Liniarska 2 — przyjmuje do rejestracji nowe kartki żywnościowe. A. Stano-robenko. 18333.

DENTARIA — skład artykułów dentystycznych, Lwów, plac Akademicki 1. L. p. polca po otwarciu wszelkie artykuły i narzędzia dentystyczne. Tel. 290-22. 17710.

SMOCZKI, PRZERWATYWKI, OKULARY, termometry korki Jan Łapa, Warszawa, Marszałkowska 102, pok. 84. 849.

MICHAŁ JAREMA, fryzjer damski we Lwowie przy ul. Czarnieckiego przy trwałej ondulacji wykonuje także zagranicznymi płynami. 18336.

PRACOWNIA STOLARSKA Ryszard Sadłowski, Lwów, Leleweła 6 wykonuje wszelkie roboty w zakresie stolarstwa wchodzące. 17801.

NOWY SKLEP SPOŻYWCZY Lwów, ulica Zofii 23 przyjmuje do rejestracji kartki żywnościowe na imię Emilia Moser. 18278.

„SZKŁO” — KRAKÓW, Piłsudskiego 4, tel. 108-81 (wjeżdżając z ul. Krzywkiej) wykonuje wszelkie roboty szklarskie z własnego i wlezonego materiału. 18358.

LAMPKI nocne „grzybki” — Jan Malinowski, Lwów, Batorskiego 17970.

ROZMAITOŚĆ TOWARÓW w sklepie Jan Malinowski, Lwów, Batorskiego 17971.

DOSKONAŁA woda kolońska na waga — Jan Malinowski, Lwów, Batorskiego 6. 18378.

PIERWSZORZĘDNY SALON FRYZJERSKI DAMSKO-MĘSKI — MICHAŁ LUBIŃSKI LEONA SAPIEHY TRZY. 16988.

AKUSZERKA Staś — przyjmuje Panie samotne. — Lwów, Szeptyckich 25. 16342.

PODANIA, TEUMACZNIACZKA, MASYNOPIANIE, najtaniej „STENOPIANIE”. Lwów, KOPIERNIKA 30/I. 16776.

TEUMACZKA, UKŁADANIE, PRZEPISUJĘ fachowe, najtaniej: Lwów, Kołłarska nr 14/2. 17742.

WYCIĄCII PRZECHOWACI! Lapanie besek w pończochach wykonuje mistrzowski „Tkalnia Sztuczna”. Lwów, Bernsteina nr 17, (sklep). 17733.

WYDZIERZAWIE! parcie na sadzeniu przy ulicy Łyczakowskiej. Zgłoszenia: Lwów, ul. Rewolucyjna nr 13 A, m. pięć. 17415.

WAFFY ręczne, czerwaną namrawia n. — Lwów, ul. Rewolucyjna nr 13 A, m. pięć. 17415.

DR. J. LANKOSZ ordynuje w chorobach kobiecych. Lwów, ul. Manowicza 16/L p. Tel. 18377.

GINEKOLOG I AKUSZER dr. Jan Kilar, ordynuje jak dawniej. Lwów, Sapiehy 89, tel. 235-18. 18419.

DENTYSTA dr. Teofil Cholewa — Lwów, św. Mikołaja 22, II. p. ord. 9-1 i 3-7. Pracownia techniczna. 18119.

DR. W. RIJNSKI ginekolog-akuszer, ordynuje obecnie — Lwów, ul. Leona Sapiehy 85. 18172.

DR. med. WŁODZIMIERZ OROŃSKI ordynuje w chorobach kobiecych i wewnętrznych. Lwów, ul. Manowicza 17, m. 4, tel. 203-12. 18383.

Uwaga! Artykuły spożywcze, galanteria i biżuteria. Firmy mogące dostarczać artykuły spożywcze bez kart żywnościowych, galanterię i biżuterię — proszę o nadysłanie ofert z cenami do „Gazety Lwowskiej” pod nr 1228.

Szyldy, litery nakładane, projekty na szyldy, projekty na urządzenia sklepowe — roboty lakierownicze wykonuje firma „PROGRES” Spółdz. dla Rzemiosła i Przemysłu, Komisaryczny Zarządca Lwów, Kościelna 8, tel. 233-45.

KUPNO — SPRZEDAŻ. ANTOPLE dla pań i dzieci Marian Kukuruda, Lwów, Kilińskiego 1. 18006. LITNY SAMOCHÓD OSOBOWY — w dobrym stanie najchętniej DKW lub Opel. Zgłoszenia tel. 266-65. 18262. I. ALKI damski Marian Kukuruda, Lwów, Kilińskiego 1. 18005.

KUPIE eleganckie buty oficerskie parawojenne nr 43. — Zgłoszenia Lwów, ul. Halicka 7, II. p. u p. Odmianich. 19443. „CENTRALA WOLSKA” Warszawa, Chłodna 68, tel. 26-12, polca: tel. 41, 42, 43, 44, 45, 46, 47, 48, 49, 50, 51, 52, 53, 54, 55, 56, 57, 58, 59, 60, 61, 62, 63, 64, 65, 66, 67, 68, 69, 70, 71, 72, 73, 74, 75, 76, 77, 78, 79, 80, 81, 82, 83, 84, 85, 86, 87, 88, 89, 90, 91, 92, 93, 94, 95, 96, 97, 98, 99, 100. KUPIE — Lwów, ul. Kościelna 8, tel. 233-45.

WYŻYNAZKA — nowa, patefon walizkowy sprzedam. Lwów, — Kurkowa 37/3. 17944.

KUPIE futro selskie lub łapki. — Listy „Gaz. Lw.” „Nr. 17921”. 17921.

FORTEPIAN — forteki tanio sprzedam. Lwów, Gródecka 29, brama VII/77. 17918.

ELEGANCKIE — czarne ubranie na średniego, tejszego oraz komplet z ko-perty i 4 poszewki s różowej satyny — sprzedam. Lwów, Zadróżańska 26, drugie drzwi, godz. 8-5. 17916.

SPRZEDAM rękawiczki irchowe. — Lwów, Jabłonow-skich 18, m. jeden 1-5 godz. 17936.

SPRZEDAM dywan strzyżony w dobrym stanie — długość 2,31, szerokość 1,71. Burko z 6 szufadkami. — Zegar duży selenowy i lampa naftowa. Lwów, — Kętrzyń-skiego 32, I piętro m. 7, na prawo, od 15-17 popołud. 17933.

SYPIALNIE barokowa, salonik sprzedam — alstrogo. Lwów, Krasiańskiego 15 (boczna Tar-nowskiego), m. 1, parter. 19074.

SPRZEDAM elektryczną szarżarkę dla wysokiego, — kurtkę gumową, ja-mego syberyjskiego lisa, plecak. — Lwów, Hauke Bo-saka 27/8, po o-śmiennastej. 17914.

SPRZEDAM ma-szynę do szycia Singera kryta, no-żną. Lwów, ul. Bia-łoborska 10. 17905.

TRENCZKOT me-ki — stan dobry zamienię za rower Listy „Gaz. Lw.” „Nr. 17939” 17939.

TRENCZ meki — dobry stan sprze-dam. Lwów, Ły-czakowska 15/45. 17946.

KUPIE kredens — serwantkę, lub sz-afę trójdziałną, — ciemną. — Listy „Gazeta Lwowska” „Nr. 17984”. 17984.

LINE stalowa do auta kupim. — Fabryka Lwów — Japońska śledem, między 8-9 rano. 18035.

UBRANIE nowe jasne na wysokiego — sprzedam. Lwów, ul. Piotra pług, od 8-8 pop. 17982.

KUPIE fotel do rozkibiania lub o-tomane, mała szaf-ka. Listy „Gazeta Lwowska” — Nr. 18084”. 18084.

CZARNOZIEMU — od 5-100 morgów — tuż za Zbruczem sprzedam według planów i dokumentów, rejen-talnie Kraków, Ra-clawicka 1. — We-ryha. 1861.

SPRZEDAM wózek górski — rower chłopców — zegar stolowy, Lwów, Ko-pernika 80, II. p. ganek na prawo. 17930.

ELEGANCKI — zupełnie nowy jasny żakiet i spodnicz-ka do sprzedania. Ogłądać: Lwów, ul. Chrzanowickiej 11, m. jeden, od godz. 18-16. fmo-one pukać). 18032.

ORKIESTRA — pierwszorzędną, koncertową — jaz-zowa przyjmie en-gagement na letni-sko, do wielkiego lokalu. Oferty „Gazeta Lwowska” „Nr. 17706”. 17706.

ZAMIENIĘ brzo-zę mesty sporto-we 87 na członka (zamszowe) czarne lub wianłowe 38.— Zgłoszenia: Lwów, Plac Bielewskiego 11, sklep galante-ryjny od 9-12. — 17890.

FACHOWE masz-ny nowe przepisy-wanie NIEMIECKIE tylko — Lwów, Ba-torego dwadzieścia osiem. 17728.

ROZWODOWE — SPRAWY niezła-kowane przed Wilońskim Konsy-sterzem Ewangeli-cko-Reformowa-nym — salawia Obróńca Konsystor-ski Mgr. Stasiale-wicz, Warszawa, Żłota 82. 1825.

NIKLOWANIE — ostrzenie. Lwów, Krakowska 14. 16202.

KROJE WIEDZ-NSKIE — KOSTIU-MÓW PŁASZCZY-PELERYN, SU-KIEN DAMSKICH ZDZICINNYCH — OROPIECZYCH ORAZ BIELZYNY. PROWINCJA ZA-POBRANIEM PO-CZTOWYM. PO-RADNIA MODY. LWÓW, GRUN-WALDZKA 7/11. (BOCZNA 29. LI-STOPADŃ) 17241.

SILE! pierwszorze-dna, fryzjerkę lub fryzjera przyjmę do spółki do zakła-do fryzjerskiego zaras. Lwów, Zie-lona 27, Polański. 17266.

PODANIA, TEU-MACZNIACZKA, MASYNOPIANIE, najtaniej „STENOPIANIE”. Lwów, KOPIERNIKA 30 — 17608.

WYCIĄCII! Zap-mięta!!! NIEMIE-CKIE podania BEZ-PIEDNIE, NAJTA-NIEJ — tylko: Lwów, GŁEROKA OSIEMNACIE III Popołudniu!!! 17714.

ZNAKI RUCHU KOŁOWEGO



Skrecać na prawo lub jechać wprost.