

DZIENNIK



URZĘDOWY

Ministerstwa Poczt i Telegrafów

№ 46. WARSZAWA, DNIA 28 PAŹDZIERNIKA 1922. Rok IV.

TREŚĆ: Ustawy i Rozporządzenia:

131. Rozporządzenie Rady Ministrów z dnia 28 sierpnia 1922 r. w przedmiocie przyznania funkcjonariuszom Ministerstwa Poczt i Telegrafów rad ospecjalistom 25% dodatku od uposażenia.
132. Przepisy wykonawcze z dnia 16 sierpnia 1922 do rozporządzenia tymczasowego Rady Ministrów z dnia 30 stycznia 1922 r. w przedmiocie pomocy lekarskiej dla funkcjonariuszów państwowych.
133. Rozporządzenie Ministra Poczt i Telegrafów z dnia 5 października 1922 L. 1 92 III w przedmiocie wydawania zezwoleń na sprzedaż znaczków i płatnych druków pocztowych i telegraficznych przez osoby prywatne.

Zarządzenia:

134. Podwyższenie tantiemy telegraficznej.
135. Zmiana ekwiwalentu franka złotego w obrocie Polskiego Górnego Śląska z zagranicą.
136. Zmiana podziału miejscowości na klasy dodatku drożyznianego.

Okólniki: Zaliczki na kosztą podróży dla organów kontrolnych M. P. i T. Zamawianie druków Pocztowej Kasy Oszczędności. Czasokres ważności przekazów czekowych P. K. O. Przesyłanie potwierdzeń odbioru przekazów komunalnych do P. K. O. Zaprowadzenie obrotu przekazowego oraz obrotu P. K. O. w urzędach pocztowych. Należyte wypełnianie kart statystycznego zgłoszenia. Zezwolenie na rozesłanie księgi informacyjno-adresowej „Polski Przemysł i Handel i Rynek Wszelświatowy” jako druków. Zaginięcie pieczęci okręgowej nr. III/1617 w urzędzie poczt. Soły. Zaprowadzenie obrotu pieniężnego za pomocą przekazów obrotu P. K. O. oraz paczkowego w agencji poczt. Kazanów. Zaprowadzenie obrotu paczkowego w urzędzie pocztowym Korzec. Sposób opłacania przesyłek listowych w obrocie zagranicznym. Otwarcie stacji kolejowej Myzowo dla telegramów prywatnych. Podwyższenie ceny dowodu nadania telegramu dla Górnego Śląska. Wykaz międzynarodowych połączeń telegraficznych czasowo przerwanych oraz ponownie przywróconych według stanu z dnia 6 października 1922. Podwyższenie ceny sprzedaży druków płatnych dla Górnego Śląska. Podniesienie ceny druków formularzy statystycznych. Oznaczenie duplikatów datowników. Spis niedoręczalnych przesyłek pocztowych w okręgu Dyrekcji Poczt i Tel. w Krakowie i Wilnie.

Wiadomości osobowe: Mianowanie. Rozwiązanie stosunku służbowego. Odznaczenie.

Działy urzędowe Dyrekcji Poczt i Telegrafów: w Warszawie, Krakowie, Lwowie i Bydgoszczy.

Załącznik do Dz. U. 46:

- 1) Obwieszczenie, zawierające wykaz niedoręcz. przesyłek w okręgu Dyrekcji Poczt i Tel. w Krakowie.
- 2) Obwieszczenie, zawierające wykaz niedoręcz. przesyłek w okręgu Dyrekcji Poczt i Tel. w Wilnie.

Ustawy i Rozporządzenia.

131

Rozporządzenie Rady Ministrów z dnia 28 sierpnia 1922 r. w przedmiocie przyznania funkcjonarjuszom Ministerstwa Poczt i Telegrafów radjospecjalistom 25% dodatku od uposażenia. *)

Na podstawie art. 11 ustawy z dn. 13 lipca 1920 r. o uposażeniu urzędników i niższych funkcjonarjuszów państwowych (Dz. U. R. P. № 65 poz. 429) zarządza się co następuje:

§ 1. Przyznaje się funkcjonarjuszom technicznym Ministerstwa Poczt i Telegrafów, pełniącym służbę wykonawczą w państwowych radjostacjach t. j. radjotelegrafistom, radjotechnikom, radjomonterom i radjomechanikom, pobierającym uposażenie ze Skarbu Państwa według jednego ze stopni służbowych urzędników, względnie niższych funkcjonarjuszów państwowych, 25% miesięcznego dodatku od całkowitego miesięcznego uposażenia.

§ 2. Wypłata tego dodatku następuje poza wszelkimi jednorazowemi, wzgl. stałemi zasiłkami, dodatkami i t. p. wypłacanemi innym funkcjonarjuszom państwowym w odnośnych stopniach służbowych.

§ 3. Wypłatę tego dodatku skutecznia się jednocześnie z wypłatą miesięcznego uposażenia z góry, wzgl. z dołu zależnie od tego, jak dany funkcjonarjusz-radjospecjalista pobiera uposażenie.

§ 4. Funkcjonarjuszom, wymienionym w § 1 niniejszego rozporządzenia, pobierającym wynagrodzenie umowne, nie według jednego ze stopni służbowych, nie przysługuje prawo do poboru niniejszego dodatku za specjalność.

§ 5. Dodatek miesięczny w wysokości 25% uposażenia wypłacany będzie tylko przez czas służby spędzonej faktycznie w państwowej radjostacji. W razie przydziału do innego rodzaju służby wypłata dodatku będzie wstrzymana z ostatnim dniem odnośnego miesiąca kalendarzowego.

§ 6. Funkcjonarjusz uprawniony do pobierania dodatku, który z jakiegokolwiek powodu (z wyjątkiem przydziału do innego rodzaju służby) służby w państwowej radjostacji dłużej niż przez sześć tygodni nie pełni, traci po ich upływie (począwszy od pierwszego dnia najbliższego kalendarzowego miesiąca) prawo do pobierania tego dodatku, aż do ponownego objęcia czynności, do których dodatek ten jest przywiązany. Po ponownem objęciu służby w państwowej radjostacji rozpoczyna się wypłatę dodatku automatycznie od pierwszego dnia najbliższego kalendarzowego miesiąca.

§ 7. Funkcjonarjusz pełniący zastępczo lub przejściowo czynności, do których jest przywiązany dodatek miesięczny w wysokości

*) Przedrukowano z D. U. R. P. № 75 z 14/9 22.

25% uposażenia, o ile zastępstwo to trwało dłużej niż sześć tygodni bez przerwy, otrzymuje pomieniony dodatek za cały czas zastępstwa, o ile go już nie pobiera. Dodatek ten wypłaca się funkcjonariuszowi pełniącemu zastępczo lub przejściowo czynności, do których jest przywiązany, miesięcznie z dołu, przyczem okres zastępczy dłuższy niż dwa tygodnie liczy się za cały miesiąc, a krótszy za pół miesiąca. Jeżeli zastępstwo pełni funkcjonariusz pobierający już dodatek powyższy z innego tytułu, to za zastępstwo pobiera tylko ewentualną różnicę.

§ 8. Rozporządzenie niniejsze wchodzi w życie z dniem ogłoszenia z mocą obowiązującą od dnia 1 września 1922 r.

Prezydent Ministrów:

Juljan Nowak.

Minister Skarbu:

Jastrzębski.

Kierownik Ministerstwa Poczty i Telegrafów:

Moszczyński.

132

Przepisy wykonawcze z dn. 16 sierpnia 1922 r. do rozporządzenia tymczasowego Rady Ministrów z dn. 30 stycznia 1922 r. w przedmiocie pomocy lekarskiej dla funkcjonariuszów państwowych*).

Na podstawie § 12 rozporządzenia tymczasowego Rady Ministrów z dnia 30 stycznia 1922 r. w przedmiocie pomocy lekarskiej dla funkcjonariuszów państwowych („Monitor Polski“ Nr. 69, poz. 33) zarządza się co następuje:

§ 1.

Do § 2 ustęp a. Z pomocy lekarskiej na koszt Skarbu Państwa korzystają wszyscy funkcjonariusze państwowi, powołani na służbę drogą jednostronnego rządowego aktu nominacyjnego publiczno-prawnego, a nie na podstawie kontraktu, podpisanego przez obie umawiające się strony.

§ 2.

Do § 2 ustęp b. Oprócz samego funkcjonariusza korzystają z bezpłatnej pomocy lekarskiej członkowie rodziny wymienieni w ustawie z dnia 13 lipca 1920 r. o uposażeniu urzędników i niższych funkcjonariuszów państwowych (Dz. U. R. P. Nr. 65, poz. 429), mianowicie: żona, względnie mąż, ślubne i uprawnione dzieci oraz pasierby do ukończonych lat 18, a o ile uczęszczają do szkół publicznych, do ukończonych lat 24. Gdy studja przewlekły się ponad wiek 24 lat z powodu służby wojskowej, okres ten, zgodnie z art. 1 ustawy z dnia 7 kwietnia 1922 r. (Dz. U. R. P. Nr. 28, poz. 227) może być przedłużony o dalsze najwyżej 4 lata.

*) Przedrukowano z Monitora Polsk. № 198 z 1/IX 1922.

§ 3.

Do § 3 punt 1). O ile funkcjonarjusz pragnie, ażeby mu zaplombowano zęb srebrem, złotem lub wogóle kosztowniejszym materiałem, aniżeli mu do tego przysługuje prawo, dopłaca on z własnych funduszków różnicę kosztów między ceną plomby z najtańszego materiału a ceną plomby z kosztowniejszego materiału.

§ 4.

Do § 3 punkt 3). Z leczenia szpitalnego na koszt Skarbu Państwa korzystają zarówno sami funkcjonarjusze jak i członkowie ich rodzin w wypadkach na warunkach, określonych w § 8 powołanego na wstępie rozporządzenia.

O ile funkcjonarjusz państwowy lub członek jego rodziny, potrzebujący leczenia szpitalnego, zechce korzystać z wyższej klasy, aniżeli mu do tego przysługuje prawo, winien złożyć w szpitalu kwotę, odpowiadającą różnicy między opłatą, przewidzianą dla sali ogólnej (III kl.) a dla danej wyższej klasy.

§ 5.

Do § 5. Karta porady, na mocy której funkcjonarjusz państwowy lub członek jego rodziny otrzymuje świadczenia pomocy lekarskiej w chorobach długo trwających, winna być prolongowana co miesiąc. Po ukończeniu leczenia kartę porady urzędnik zostawia u lekarza. W miastach większych, podzielonych na rejony, chory zasadniczo kierowany jest do lekarza ustanowionego dla jego rejonu. O ile jednak chory, podając powody godne uwzględnienia, poprosi o skierowanie go do lekarza innego rejonu, należy takiemu życzeniu czynić zadość.

Wezwania do obłożnie chorych składane są u lekarza, względnie w ambulatorjum w wyznaczonych do tego godzinach, z nadmienieniem czy wymagana jest spieszna pomoc.

Pomoc udzielana będzie w przypadkach ciężkich bezwzględnie, w innych zaś zaslągnięciach w dniu wezwania, o ile ono zgłoszone zostało do godz. 15, w razie przeciwnym dopuszczalne jest udzielanie pomocy choremu dnia następnego.

Lekarze umówieni do udzielania pomocy lekarskiej, w przypadkach, kiedy zajdzie konieczna potrzeba porady specjalisty, odsyłają chorych do specjalistów umówionych za odrębną kartą.

O ile w danym powiecie niema specjalisty, może chory być kierowany do innego miasta danego województwa za uprzednią zgodą lekarza powiatowego.

W razie zaś potrzeby skierowania chorego do innego województwa, mianowicie do miast uniwersyteckich, należy uzyskać pozwolenia właściwego wojewódzkiego urzędu zdrowia na wniosek lekarza powiatowego.

§ 6.

Do § 6. Przy zapisywaniu lekarstw lekarz umówiony winien ściśle przestrzegać zasad oszczędności, wszelako bez ujmy dla celu terapeutycznego. Prózne flaszki i stoliki należy zwracać danemu urzędowi zdrowia, względnie ambulatorjum w stanie czystym.

§ 7.

Do § 7. W razie potrzeby pomocy położniczej należy zwracać się do położnej umówionej.

Wezwanie lekarza do porodu jest usprawiedliwione tylko w przypadkach porodów nieprawidłowych, stwierdzonych przez położną.

Położna opłacana ryczałtowo winna odwiedzać położnicę codziennie i opiekować się nią oraz noworodkiem w ciągu dni 10.

§ 8.

Do § 8. Lekarz specjalista w razie konieczności umieszczenia chorego w szpitalu czyni odpowiednią propozycję lekarzowi umówionemu. Zgłoszenie do szpitala wystawia lekarz umówiony.

Lekarz powiatowy może umieszczanie chorych w szpitalach uczynić zależnem od każdorazowej swojej zgody.

§ 9.

Przymusowe umieszczanie rodzącej lub chorego w zakładzie leczniczym (§§ 7 i 8) należy rozumieć nie jako zarządzenie służbowe, lecz jako warunek, uzasadniający zwrot kosztów leczenia, z wyjątkiem wypadków, przewidzianych w § 8 p. 1 (choroba zakaźna) przez wzgląd na postanowienie art. 11 p. 2 ustawy z dnia 25 lipca 1919 r. w przedmiocie zwalczania chorób zakaźnych oraz innych chorób, występujących nagminnie (Dz. Ust. R. P. Nr. 67, poz. 402).

§ 10.

Do § 9. W razie korzystania z pomocy specjalisty nieumówionego, położnej lub apteki i t. d. nieumówionej, funkcjonariuszowi będą zwrócone koszty tylko w wysokości ustalonej z umówionym specjalistą, położną apteką i t. d.

§ 11.

Do § 10. Za przewiezienie chorego pozamiejscowego do lekarza koszty podwojy będą opłacane względnie zwracane w wysokości ustalonych taks i to tylko w przypadkach ciężkich, w których również ewentualny wyjazd lekarza do chorego byłby usprawiedliwiony. O ile podróż skuteczną została kolejją, będą zwracane koszty podróży

chorego, stosownie do przysługującej danemu funkcjonariuszowi klasy na mocy jego karty legitymacyjnej. Koszty podróży lekarza będą zwracane stosownie do umowy.

Wszelkie rachunki z tytułu pomocy lekarskiej dla funkcjonariuszy państwowych należy złożyć lekarzowi powiatowemu (w urzędzie zdrowia publicznego przy Komisarjacie Rządu na m. st. Warszawę), który zbadawszy i zatwierdziwszy te rachunki, kieruje je do właściwego wojewódzkiego urzędu zdrowia, celem ostatecznego sprawdzenia i uregulowania.

§ 12.

Do § 11. Lekarz umówiony, obejmując leczenie funkcjonariusza państwowego, wystawia mu w razie potrzeby tymczasową kartę zwolnienia ze służby z powodu choroby.

Świadectwa o zasłabnięciach dłużej trwających lub celem otrzymania dłuższego urlopu dla poratowania zdrowia wydaje lekarz urzędowy.

Od opinii, wydanej przez lekarza umówionego, co do stanu zdrowia funkcjonariusza państwowego, służy temu ostatniemu w terminie 8 dni odwołanie się do lekarza powiatowego, względnie urzędu wojewódzkiego (urzędu zdrowia publicznego przy Komisarjacie Rządu na m. st. Warszawę).

§ 13.

Przepisy powyższe uzyskują moc-obowiązującą z dniem ogłoszenia.

Prezydent Ministrów: (—) *J. Nowak.*

Minister Zdrowia Publicznego: (—) *Chodźko.*

Minister Skarbu: (—) *Jastrzębski.*

133.

Rozporządzenie Ministra Poczt i Telegrafów z dnia 5 października 1922 r. L. 1892/III w przedmiocie wydawania zezwoleń na sprzedaż znaczków i płatnych druków pocztowych i telegraficznych przez osoby prywatne.

1. Znaczki i druki płatne pocztowe i telegraficzne sprzedają w zasadzie tylko instytucje pocztowe i telegraficzne. Poza tymi sprzedaż znaczków płatnych i druków pocztowych mogą również wykonywać osoby prywatne, jednak po uzyskaniu odpowiedniego zezwolenia na sprzedaż. Ponadto do wykonywania sprzedaży wartościowych znaczków pocztowych mogą kompetentne władze skarbowe na żądanie lokalnej Dyrekcji Poczt i Telegrafów zobowiązać koncesjonowanych sprzedawców wyrobów tytoniowych.

2. Zezwolenia na sprzedaż znaczków wydają Dyrekcje [Poczt i Telegrafów. Zezwolenia te wydawane sprzedawcom wyrobów tytoniowych są wolne od opłaty stemplowej, natomiast zezwolenia wydawane wszystkim innym osobom podlegają opłacie stemplowej.

3. Do otrzymania zezwoleń na sprzedaż znaczków i druków pocztowych i telegraficznych mają pierwszeństwo inwalidzi wojenni, ich wdowy i sieroty, następnie wdowy i sieroty po pracownikach poczty, telegrafu i telefonu, wreszcie wdowy i sieroty po pracownikach państwowych. W razie braku takich ubiegających się, należy uwzględnić inne osoby.

4. Ponieważ udzielanie zezwoleń na sprzedaż znaczków prywatnym osobom ma przede wszystkim na celu wygodę publiczności i odciążenie urzędów pocztowych, przeto proszący winien udowodnić, że posiada odpowiedni lokal handlowy, łatwo dostępny dla publiczności, jak: sklep, kiosk gazetowy i t. p., lub też, że jest uprawnionym przez odpowiednie władze do wykonywania sprzedaży wyrobów tytoniowych na określonym stanowisku ulicznym.

5. Po sprawdzeniu, że proszący posiada odpowiedni lokal i że jego dotychczasowe zachowanie obywatelskie było bez zarzutu, co stwierdzić należy u właściwych władz (Starostw, Komend Policji i t. p.), wydaje mu Dyrekcja Poczt i Telegrafów zezwolenie na sprzedaż znaczków. Sprzedawcy wyrobów tytoniowych, na których władze skarbowe nałożyły obowiązek sprzedaży znaczków pocztowych, otrzymują zezwolenie na sprzedaż znaczków za okazaniem świadectwa koncesyjnego, względnie patentu na sprzedaż wyrobów tytoniowych.

6. Każdy sprzedawca znaczków otrzymuje od Dyrekcji Poczt i Telegrafów oprócz zezwolenia podpisanego przez Prezesa Dyrekcji Poczt i Telegrafów, instrukcję (według załączonych wzorów 1 i 2). Zezwolenie winien sprzedawca wywiesić wewnątrz lokalu w ramach za szkłem na miejscu widocznym dla publiczności. Nazewnątrz zaś nad lokalem handlowym winien sprzedawca umieścić własnym kosztem tablicę trwałą z napisem na tle amarantowym „Sprzedaż znaczków pocztowych“ literami w białym kolorze.

7. Sprzedawca znaczków pocztowych jest obowiązany mieć na składzie wszystkie rodzaje znaczków i druków pocztowych i telegraficznych i sprzedawać je po cenie imiennej, oznaczonej w cenniku znaczków.

8. Za prowadzenie sprzedaży znaczków pocztowych i telegraficznych, przyznaje się sprzedawcy prowizję od wartości zakupionych znaczków. Wysokość prowizji ustala Ministerstwo Poczt i Telegrafów w porozumieniu z Ministerstwem Skarbu. Prowizja ta wynosi obecnie 2% od pierwszych 5000 mk. i 1% od kwot ponad pierwsze 5000 mk., wpłaconych za zakupione w ciągu jednego miesiąca znaczki.

9. Zezwolenie na sprzedaż znaczków może być każdego czasu cofnięte i uprawnia do poboru znaczków tylko tę osobę, na której imię opiewa, oraz upoważnia do wykonywania sprzedaży tylko w miejscu

w świadectwie oznaczonem. Właściciel nie może tego świadectwa prze-
wziąć w świadectwie oznaczonem. Właściciel nie może tego świadectwa prze-
nieść na inną osobę i wykonywać sprzedaży w innym niż w świadectwie
oznaczonem lokalu. O każdej zmianie osoby sprzedawcy i miejscu
sprzedaży, obowiązana jest osoba, na której nazwisko wydane świadec-
two, lub jej pełnomocnik, zawiadomić uprzednio właściwą Dyрек-
cję Poczt i Telegrafów za pośrednictwem miejscowego urzędu pocztowego.

10. Za niestosowanie się do powyższych przepisów, może Dyрек-
cja Poczt i Telegrafów cofnąć świadectwo, a nadto skazać sprzedawcę
w porozumieniu z właściwą Izbą Skarbową na zwrot pobranej prowizji
za czas od dnia popełnienia przewinienia. Sprzedawców zaś wyrobów
tytuniowych, którzy przez władze skarbowe zostali zobowiązani do
sprzedaży znaczków pocztowych, niezależnie od ewentualnego pozba-
wienia ich zezwolenia na sprzedaż i zwrotu prowizji, mogą władze skar-
bowe pociągać do odpowiedzialności, w szczególności odbierać im kon-
cesje na sprzedaż wyrobów tytuniowych.

Rozporządzenie niniejsze wchodzi w życie z dniem ogłoszenia
w Dzienniku Urzędowym M. P. i T.

11. Jednocześnie tracą moc wszelkie rozporządzenia i przepisy
obowiązujące dotychczas na obszarze Rzeczypospolitej Polskiej w przed-
miocie wydawania pozwoleń lub świadectw na sprzedaż znaczków pocz-
towych prywatnym sprzedawcom.

12. Postanowienie niniejszego rozporządzenia, dotyczące przymu-
sowej sprzedaży znaczków przez sprzedawców wyrobów tytuniowych,
nie obowiązują na obszarze b. dzielnicy pruskiej.

Kierownik Ministerstwa (—) *Moszczyński*

Wzór do L. 1892/III.

Nr

Zezwolenie na sprzedaż znaczków i druków płatnych pocztowych i telegraficznych.

Niniejszem zezwala się

począwszy od dnia 192.. roku w lokalu pod Nr . . .
położonym przy ulicy w
sprzedawać po cenie nominalnej znaczków i płatne druki pocztowe i tele-
graficzne wymienione w cenniku znaczków i przyznaje się za prowa-
dzenie tejże sprzedaży ustaloną prowizję od wartości zakupionych znaczk-
ków, z tem zastrzeżeniem, że niniejsze zezwolenie każdego czasu może
być cofnięte. Sprzedawca jest obowiązany utrzymywać na składzie zawsze
dostateczny zapas wszystkich rodzajów znaczków i winien poddać się

przepisom, zawartym w wydanej mu równocześnie instrukcji, jakoteż i wszelkim ustanowić się mającym w przyszłości przepisom, w przedmiocie sprzedaży znaczków przez prywatnych sprzedawców.

(pieczęć urzędowa)

Prezes Dyrekcji Poczt i Telegrafów).

. dnia 19 . . . r.

Instrukcja dla sprzedawców znaczków i płatnych druków pocztowych i telegraficznych.

1. Sprzedawca obowiązany jest utrzymywać stale na składzie dostateczny i odpowiedni zapas wszystkich znaczków i płatnych druków pocztowych i telegraficznych.

2. Sprzedawca winien sprawić własnym kosztem tablicę trwałą z napisem na tle amarantowem „Sprzedaż znaczków pocztowych” (litery w białym kolorze) i umieścić ją na zewnętrznej stronie lokalu. Wewnątrz lokalu winien sprzedawca umieścić zezwolenie na sprzedaż znaczków w ramach za szkłem na miejscu widocznem dla publiczności.

3. Znaczkki pocztowe mają być pobierane za pomocą książki poborowej wyłącznie w urzędzie pocztowym w wyznaczonych na ten cel godzinach urzędowych i tak często jak tego wymaga potrzeba, zatem według okoliczności i codziennie.

4. W tym celu otrzymuje sprzedawca za zwrotem kosztów urzędownie wystawioną książeczkę, w którą przy każdym poborze wpisać należy potrzebną ilość znaczków według odnośnych rubryk z podaniem przypadającej należności. Książeczkę wraz z przypadającą kwotą po otrąceniu prowizji ma odsprzedawca oddać w urzędzie pocztowym.

5. Urząd pocztowy wyda sprzedawcy zamówione znaczki wraz z książeczką poborową, w której potwierdzi uiuszczoną wpłatę należności na wydane znaczki.

6. Za prowadzenie sprzedaży znaczków przyznaje się sprzedawcy prowizję od wartości zakupionych znaczków, w wysokości oznaczonej przez Ministra Poczt i Telegrafów w porozumieniu z Ministrem Skarbu.

7. Sprzedawcy nie wolno sprzedawać znaczków drożej niż głosi podana na nich cena. Przekroczenie w tym kierunku pociągają za sobą utratę zezwolenia na sprzedaż oraz podlegają postępowaniu skarbowo karnemu.

8. Dyrekcji Poczt i Telegrafów lub Urzędowi Skarbowym przysługuje prawo każdego czasu sprawdzać przez swoje organa, czy skład znaczków pocztowych sprzedawcy zaopatrzony jest w odpowiednią i dostateczną ilość znaczków.

9. Wobec publiczności winien sprzedawca i jego pomocnicy zachowywać się grzecznie i uprzedzająco, a bezwarunkowo nie wolno nikomu odmawiać sprzedaży znaczków.

10. Zezwolenie na sprzedaż znaczków jest każdego czasu odwołalne, uprawnia do poboru znaczków tylko tę osobę, na której imię opiewa, oraz upoważnia do wykonywania sprzedaży tylko w miejscu w niem oznaczonym. O każdej zmianie lokalu i t. p. należy zawiadomić uprzednio właściwą Dyрекcję Poczt i Telegrafów za pośrednictwem miejscowego urzędu pocztowego. Zatwierdzenie tych zmian lub też unieważnienie zezwolenia zależy wyłącznie od właściwej Dyрекcji Poczt i Telegrafów.

11. Za niestosowanie się do tych przepisów może Dyрекcja Poczt i Telegrafów cofnąć zezwolenie, a nadto skazać sprzedawcę w porozumieniu z właściwą Izbą Skarbową na zwrot pobranej prowizji za czas od dnia popełnienia przewinienia. Sprzedawców wyrobów tytuniowych, którzy przez władze Skarbowe zostali zobowiązani do sprzedaży znaczków pocztowych mogą Władze Skarbowe niezależnie od ewentualnego pozbawienia ich świadectwa i skazania na zwrot prowizji, pociągać do odpowiedzialności, w szczególności odbierać im koncesje na sprzedaż wyrobów tytuniowych.

Prezes Dyрекcji Poczt i Telegrafów.

Z a r z ą d z e n i a.

134

Podwyższenie tancjomy telegraficznej.

Tantjemę telegraficzną dla urzędników zajętych w dziale telegraficznym podwyższa się od dnia 1 października b. r. w ten sposób, że wynik obliczeń według stawek stosownie do zarządzeń L. 23928/4816/VIII z dn. 27 sierpnia 1919 (Dz. U. M. P. i T. nr. 13 z 1919 r.) i L. 37929/2245/IX z dn. 23 grudnia 1920 r. (Dz. U. M. P. i T. nr. 2 z 1921 r.) mnoży się przez 200.

Tantjemę oblicza się za każdą jednostkę pracy, zawierającą pełnych 10 słów taryfowych. W tym celu urzędnicy winni dokładnie obliczać ilość odpracowanych słów i oznaczać ją w dzienniku aparatomym po skończonej służbie, potwierdzając to własnoręcznym podpisem.

Ilość odpracowanych słów na aparatach szybkobieżnych połączeń krajowych należy obowiązkowo sprawdzać z korespondującym urzędem przy sporządzaniu bilansu za dobę.

Ogólną ilość słów odpracowanych w ciągu danego miesiąca dzieli się przez 10 i wtedy otrzymuje się ilość odpracowanych jednostek, za które należy się tantjema, przyczem część 10 słów liczy się za całość, np. 18763 słów stanowi 1877 jednostek.

Jeżeli na aparacie systemu Hughes'a pracuje jeden urzędnik bez kontrolera, oblicza ilość odpracowanych słów, za które należy się tantjema, wyłącznie dla siebie, jeżeli zaś pracuje z kontrolerem, wtedy ilość odpracowanych słów dzieli się na połowę, t. j. dla każdego z obsługujących aparat.

Na aparacie Hughes'a Duplex o ile obsługa składa się z dwóch urzędników, wtedy ilość słów wydanych i przyjętych telegramów zlicza się razem i dzieli na połowę, jeżeli zaś jest jeszcze i kontroler, wówczas ogólna ilość odpracowanych słów dzieli się na trzy części t. j. na ilość obsługi przy aparacie.

Powyższe obliczenie stosuje się i dla aparatu systemu Baudot'a, przyczem 1 sektor Baudot'a uważa się jako Hughes Duplex.

Za telegramy odtelegrafowane na aparacie systemu Siemens'a oblicza się tantjemę w ten sposób, że maszynistki za oddziurkowanie telegramu obliczają ilość słów w telegramach wyłącznie dla siebie. Na przyjmowanie telegramów ilość przyjętych słów dzieli się stosownie do ilości obsługi na dwie lub trzy części. Tak samo i na wydawaniu ilość odpracowanych słów dzieli się na dwie części stosownie do ilości obsługi t. j. dla urzędnika puszczającego taśmę i dla maszynistki robiącej poprawki.

Dla ułatwienia sporządzania bilansu na aparatach Hughes'a i Baudot'a w ruchu wewnętrznym zarządza się, by urzędnicy przy dawaniu kwitu na przyjęte lub oddane telegramy podawali jak dotychczas w kwicie ilość otrzymanych lub wydanych telegramów, nr. pierwszego i ostatniego w serji telegramu, prócz tego zaś w nawiasie należy podać jeszcze przy każdym kwicie ogólną ilość odpracowanych telegramów i słów, na przykład: R. 10 nr. 7—nr. 484 (200 słów),

następny kwit R. 10—241—683 (20 tetegr.)

400 słów

ostatni kwit za datą R. 5—8—341 (855 telagr.)

12000 słów.

L. 3627/IX z 14 października 1922.

135

Począwszy od 7 października b. r. podwyższono na polskiej części Górnego Śląska ekwiwalent franka złotego na 400 mk. niem. a od 12 października b. r. na 600 marek niemieckich. Z powodu zmiany ekwiwalentu podwyższono opłatę za telegramy z Polskiego Górnego Śląska do Węgier z 26 mk. niem. na 47 mk. niem.

Zmiana ekwiwalentu franka złotego w obrocie Polskiego Górnego Śląska z zagranicą.

Rozporządzenie powyższe obowiązuje tylko na polskiej części Górnego Śląska.

L. 3799/IX z dnia 16 października 1922 r.

136

Zmiana podziału miejscowości na klasy dodatku drożyznianego.

Rozporządzeniem Rady ministrów z dnia 29 września br. zniesiono z ważnością od dnia 1 października br. obowiązujący dotychczas podział miejscowości na klasy dodatku drożyznianego i dokonano nowego podziału na następujących zasadach:

1) Do pierwszej klasy dodatku drożyznianego wciela się z dniem 1-ym października br. następujące miejscowości:

a) b. Królestwo Kongresowe: Augustów, Częstochowa, Grodzisk, Lublin, Łódź, Mińsk Mazowiecki, Olkusz, Radom, Radzymin, Sejny, Suwałki, Warszawa, Zawiercie, Zgierz, cały powiat będziński i cały powiat warszawski.

b) b. Dzielnica Pruska: Bydgoszcz, Działdowo, Gdynia, Gniezno, Grudziądz, Inowrocław, Kartuzy, Puck, Reda, Tczew, Toruń, Wejherowo, oraz cały powiat poznański.

c) b. zabór austriacki: Biała, Cieszyn, Gorlice, Kraków, Lwów, Zakopane i cały powiat Drohobycki.

2) Ponadto wciela się do pierwszej klasy dodatku drożyznianego, wszystkie miejscowości zaliczone dotychczas do drugiej klasy dodatku drożyznianego, położone na obszarze, na którym wypłacało się zgodnie z dotyczącymi uchwałami Rady Ministrów funkcjonariuszom państwowym dodatek kresowy (nadzwyczajny dodatek drożyzniany).

3) Wszystkie pozostałe miejscowości na obszarze Państwa Polskiego zostają równocześnie zaliczone do drugiej klasy dodatku drożyznianego.

O k ó ł n i k i

Zaliczki na kosztą podróży dla organów kontrolnych**M. P. i T.**

Jeden z Inspektorów pocztowych polecił urzędowi pocztowemu, aby wypłacił mu zaliczkę na rachunek kosztów podróży i djet, bez wiedzy władzy przełożonej.

Ponieważ tego rodzaju postępowanie jest sprzeczne z zasadami rachunkowości i kasowości, przeto przypomina się, że wszelkie polecenia wypłaty mogą wydawać tylko przełożone Dyrekcje P. i T., lub też Ministerstwo P. i T., za pośrednictwem D. P. i T. Natomiast żaden z organów kontrolnych nie jest uprawniony do wydawania tego rodzaju poleceń.

Organom kontrolnym M. P. i T. może asygnować zaliczki na kosztą podróży, płatne w urzędzie pocztowym, tylko M. P. i T. za pośrednictwem D. P. i T.

L. 3646/pr z 14 października 1922.

Zamawianie druków Pocztovej Kasy Oszczędności.

Dyrekcja Pocztovej Kasy Oszczędności zauważyła, że od pewnego czasu urzędy pocztowe zamawiają druki P. K. O. bez żadnego ograniczenia tak, że ilość zapotrzebowanych druków nie pozostaje w żadnym stosunku do ruchu danego urzędu. Np. druk 167 „Sprawozdanie miesięczne” zamawiany jest nieraz przez najmniejsze urzędy w ilości 200 arkuszy. W tym samym stosunku są zamawiane inne druki.

Ministerstwo Poczt i Telegrafów wzywa wszystkie urzędy pocztowe do ograniczenia się przy zamawianiu tylko do faktycznie potrzebnej ilości druków P. K. O. i uprzedza, że wykraczający przeciwko temu będą niezależnie od zwrotu kosztów zmarnowanych druków pociągani do odpowiedzialności.

L. 2013/III z dn. 12/X 1922 r.

Czasokres ważności przekazów czekowych P. K. O.

Niektóre urzędy pocztowe zwracają przekazy czekowe P. K. P. już po upływie 30 dni, zamieszczając na tych przekazach awagę „termin płatności minął”.

Wobec tego przypomina się urzędom i agencjom pocztowym, iż w myśl Instrukcji dla urzędów pocztowych, obowiązującej przy wykonywaniu czynności dla Pocztovej Kasy Oszczędności (str. 6 III wypłaty ust. 5) — przekaz czekowy jest ważny dwa miesiące, licząc od daty, wytłoczonej na przekazie pieczęcią urzędową P. K. O.

Dopiero po upływie tego terminu należy odnośny przekaz zwrócić do P. K. P., względnie do właściwego Oddziału P. K. P., podając równocześnie powody nieuskutecznienia wypłaty. Urzędy i agencje winny się ściśle zastosować do powyższego.

L. 2040/III z 13 października 1922.

Przesyłanie potwierdzeń odbioru przekazów konsularnych do Pocztovej Kasy Oszczędności.

Dyrekcja Pocztovej Kasy Oszczędności doniosła, iż niektóre urzędy pocztowe przesyłają potwierdzenia odbiorców przekazów konsularnych (zaopatrzonych numerem konta 30.010) bezpośrednio nadawcom w Ameryce, zamiast do Pocztovej Kasy Oszczędności w Warszawie.

Wiele takich potwierdzeń nie dochodzi do rąk nadawców, którzy reklamują potwierdzenia odbioru w Konsulatach Polskich w Ameryce.

W myśl zarządzenia M. P. i T. z dnia 28 czerwca 1921 r. L. 1107/III (Dz. Urz. M. P. i T. L. 34 z 1921 i przypomnienia z dnia 26 października 1921 r. L. 1968/III Dz. Urz. M. P. i T. nr. 50 z r. 1921) — potwierdzenia odbioru sum z przekazów konsularnych mają być dołączane do wykazów dziennych zwrotów, w których odnośne przekazy są zaliczone w rozchód i razem z wykazami przesyłane do Pocztovej Kasy Oszczędności w Warszawie, która pokwitowania takie przesyła do odnośnych Konsulatów.

Poleca się tedy urzędom i agencjom pocztowym, by bezwarunkowo zastosowały się do powyższego.

L. 2041/III z d. 14 października 1922 r.

Zaprowadzenie obrotu przekazowego oraz obrotu P. K. O. w urzędach pocztowych.

Z dniem 15 października 1922 r. zaprowadza się obrót pieniężny za pomocą przekazów pocztowych i telegraficznych, oraz obrót Pocztowej Kasy Oszczędności w urzędzie pocztowym Korzec, podległym Lubelskiej Dyrekcji Poczty i Telegrafów.

L. 2055/III z d. 14 października 1922 r.

Należyte wypełnianie kart statystycznego zgłoszenia.

Do Ministerstwa Poczty i Telegrafów wpłynęły w ostatnich dniach zażalenia, że urzędy pocztowe przyjmują do transportu paczki zagraniczne z nienależyście wypełnionymi lub całkiem niewypełnionymi kartami zgłoszenia statystycznego, a w szczególności co do rubryk „nazwa towaru“, „waga“, „wartość“, „kraj pochodzenia“ względnie „przeznaczenia“ a wreszcie bez uiszczenia przepisanej opłaty statystycznej.

Ponieważ nienależyście wypełnione karty zgłoszenia statystycznego, uniemożliwiają zestawienie statystyczne o obrocie ruchu towarowego, zwraca się uwagę urzędowi pocztowym, na postanowienia § 5 i 7 instrukcji z dnia 23 stycznia 1922 r. w sprawie statystyki celnej (Dz. Urz. M. P. i T. nr. 5 z 1922 r.) w myśl których urząd pocztowy ma przed przyjęciem paczki zbadać, a) czy towar zgłoszono na przepisany formularz; b) czy przepisane rubryki formularza są dokładnie wypełnione; c) czy treść zgłoszenia statystycznego zgodna jest z treścią dokumentów pocztowych przewozowych (adresem pomocniczym, deklaracją celną); d) czy uiszczono opłatę statystyczną w przepisanej wysokości.

O ile paczka zawiera, kilka gatunków różnych towarów, ma nadawca podać w karcie zgłoszenia statystycznego oddzielnie wagę i wartość każdego towaru.

Po przyjęciu paczki z kartą zgłoszenia należyście wypełnioną i opłaconą ma urząd pocztowy wypisać na karcie numer nadawczy paczki, a urząd celny wpisuje przy odprawie celnej pozycję taryfy celnej.

Do przepisów niniejszych mają się urzędy pocztowe bezwarunkowo zastosować pod rygorem kar porządkowych.

L. 2363/IV z 18 października 1922 r.

Zezwolenie na rozesłanie księgi informacyjno-adresowej „Polski Przemysł i Handel i Rynek Wszechświatowy“ jako druków.

Redakcji Spółki Akc. Rzeczyp. Polskiej zezwolono na rozesłanie jako druków, dzieła pod tytułem: „Polski Przemysł i Handel i Rynek Wszechświatowy“, przekraczającego 1 kg. wagi, pod warunkiem uiszczenia opłaty przypadającej za nadwyżkę wagi ponad 1 kg. według taryfy dla druków.

L. 4976/V z 10 października 1922 r.

Zaginięcie pieczęci okręgowej nr. III/1617 w urzędzie poczt. Soły.

W urzędzie pocztowym Soły, okręgu Dyrekcji P. i T. w Wilnie, zaginęła pieczęć okręgowa zaopatrzona cyframi III/1617.

Przekazy pocztowe zaopatrzone odciskiem powyższej pieczęci należy uważać za nieważne i odsyłać do Dyrekcji Poczt i Telegrafów.
L. 4993/V z 12 października 1922 r

Zaprowadzenie obrotu pieniężnego za pomocą przekazów, obrotu P. K. O. oraz paczkowego w agencji poczt. Kazanów.

Z dniem 20 października 1922 r. zaprowadza się w agencji pocztowej Kazanów, podległej Dyrekcji Poczt i Telegrafów w Lublinie, obrót pieniężny za pomocą przekazów pocztowych, obrót P. K.O. oraz paczkowy.
L. 5047/V z 16 października 1922 r.

• Zaprowadzenie obrotu paczkowego w urzędzie pocztowym Korzec.

Z dniem 15 października 1922 r. zaprowadzono obrót paczkowy w urzędzie pocztowym Korzec, należącym do okręgu Dyrekcji P. i T. w Lublinie.

L. 5084/V z 19 października 1922 r.

Sposób opłacania przesyłek listowych w obrocie zagranicznym.

W myśl przepisów międzynarodowych przesyłki listowe w obrocie zagranicznym mogą być opłacane bądź za pomocą znaczków pocztowych, stosowanych w kraju nadania do opłaty przesyłek listowych prywatnych, bądź za pomocą odpowiednich nadruków, wytłaczanych maszynami do oznaczania pobranych opłat pocztowych, urzędownie uznanymi i czynnymi pod bezpośrednią kontrolą zarządu pocztowego.

Jako znaczki pocztowe ogólnego obrotu uważa się również znaczki pamiątkowe wydane na czas ograniczony. Używane w niektórych krajach tak zwane znaczki urzędowe, nie należą do znaczków ogólnego obrotu. Pochodzącą z obszaru W. m. Gdańska korespondencję urzędową zaopatrzoną znaczkami urzędowymi, wyjątkowo należy uważać jako należycie ofrankowaną.

Na znaczkach pocztowych względnie nadrukach, uwidaczniających pobranie opłaty, wartość musi być podana za pomocą cyfr arabskich.

Nadruki wykonywane za pomocą maszyn do uwidaczniania opłat pocztowych winny zawierać nazwę kraju nadania; winny one być wykonane w kolorze jasno-czerwonym niezależnie od wartości, której są odpowiednikami.

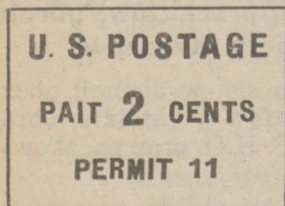
Urzędy pocztowe winny zalecać publiczności, by znaczki pocztowe przyklejała w prawym górnym rogu adresowanej strony przesyłki. Nadruki, wykonywane za pomocą maszyn do uwidaczniania pobranych opłat pocztowych, mają być również wytłaczane w temże miejscu.

Następujące kraje używają obecnie maszyn do oznaczania pobranych opłat pocztowych: Egipt, Indje brytyjskie, Niemcy, Nowa Zelandja, Stany Zjednoczone Ameryki, Wielka Brytania.

Przesyłki listowe, pochodzące z wymienionych krajów, zaopatrzone nadrukami, odpowiadającymi powyższym warunkom, należy uważać jako należycie opłacone do wysokości kwoty podanej w nadruku.

W niektórych państwach zamiast nazwy kraju pochodzenia umieszczona jest nazwa urzędu nadawczego; okoliczność ta nie wpływa na ważność nadruków. I tak w Wielkiej Brytanji nadruki posiadają prócz daty i miejsca nadania jeszcze dodatki jak „5½ D Paid”, „1 D Paid”, oznacza to, że opłacono 5½ pence, 1 penny i td.

Poniżej podaje się wzory niektórych nadruków maszynowych:



Zwykle i polecane przesyłki listowe, a mianowicie: listy, kartki pocztowe pojedyncze i z opłaconą odpowiedzią, wszelkiego rodzaju druki, papiery handlowe i próbki towarów mogą być opłacane tylko zapomocą znaczków pocztowych lub nadruków maszynowych.

Przy obliczaniu opłat uwzględnia się tylko kwoty, na jakie brzmią znaczki pocztowe lub nadruki maszynowe; nie uwzględnia się natomiast nadwyżek pobieranych na cele dobroczynne (Czerwony Krzyż, pomoc dla ofiar wojny, katastrofy głodowej i t. p. lub na pokrycie kosztów wyrobu kartek, kopert i t. d.

Pobieranie opłat w gotówce i oznaczenie przesyłek względnie adresów pomocniczych słowami „franco” z podaniem wysokości opłaty np. „franco 1500 mk.” dopuszczone jest w obrocie międzynarodowym tylko dla listów wartościowych przekazów i paczek.

L. 7335/VI z 17 października 1922 r.

Otwarcie stacji kolejowej Myzowo dla telegramów prywatnych.

Stację kolejową Myzowo powiat Kowel, upoważniono do przyjmowania i doręczania telegramów prywatnych. Urzędem węzłowym dla niej jest urząd telegraficzny państwowy Brześć n/B.

Wydany drukiem spis urzędów i wykaz urzędów zamieszczony w Dzienniku Urzędowym Ministerstwa Poczty i Telegrafów nr. 40 z 1921 r. str. 761—801 należy odpowiednio uzupełnić.

L. 3635/IX z dnia 11 października 1922 r.

Podwyższenie ceny dowodu nadania telegramu dla Górnego Śląska.

Z dniem 1 listopada 1922 r. cenę dowodu nadania telegramu dla Górnego Śląska podnosi się z 1 mk. 50 f. na 3 mk. Ekonomat Inspektoratu Poczty i Telegrafów w Katowicach oraz urzędy lokalne na Górnym Śląsku przeprowadzą przewartościowanie posiadanego zapasu powyższych dowodów nadania oraz w dniu 31 października 1922 r. przełączą protokółarnie posiadany zapas i zaksięgują go w dniu 1 listopada r. b. w podwyższonej cenie.

L. 4223/XII z 13 października 1922 r.

Wykaz międzynarodowych połączeń telegraficznych czasowo przerwanych, oraz ponownie przywróconych.

według stanu z dnia 6 października 1922 r.

NAZWA POŁĄCZEŃ	D A T A		Uwagi
	Przerwy	Przywrócenia	
I. Połączenia przerwane.			
Kable: Lattaquie—Palura (Cypr)	24/5 —1910		W czasie przerw kierowane są telegramy do miejsc przeznaczenia drogami okrężnymi, drogą radio, pocztą, okrętami lub innemi okazjami.
Skalanuova—Samos	20/4 —1912		
Marmaritz—Rhodes	20/4 —1912		
Komunikacja Turcji z Mytyleną	27/11—1912		
Kable: Jamaïque—Colon	9/6 —1913		
Cap. St. Jacques—Pontaniak	7/12—1913		
Linje Kompanji Indo-Europejskiej między Emden i Berlinem	31/7 —1914		
Komunikacja między Berlinem z jednej strony a Petersburgiem i Teheranem z drugiej	5/8 —1914		
Droga El-Arich	3/11—1914		
Droga Fao	5/11—1914		
Komunikacja między Djedda a Souakim	7/11—1914		
Kabel Tanger-Cadix	8/12—1915		
Droga Hanékin	28/2 —1916		
Kabel Cayenne—Salinas	12/6 —1917		
" Saigon—Tourane	19/10—1919		
Komunikacja Bułgarji z Rosją	"		
" " z Turcją	"		
" Rumunji z Rosją	29/5 —1920		
Kabel Trinidad-Demerara	29/7 —1920		
Kabel Tourane—Amoy			
" Tourane—Dosen			
Komunikacja Teneriffe—St. Louis	6/8 —1922		
Kabel Dakar—Conakry	23/8 —1922		
Komunikacja między Chio a Smyrną	11/9 —1922		
II. Połączenia przywrócone:			
Komunikacja Pekin—Kiachta	19/2—1921	22/9 —1922	
Kabel Australja—Nowa Kaledonja	11/8 —1922	8/9 —1922	
" Conakry—Sierra Leone	5/7 —1922	6/10—1922	
Komunikacja między Syrią i Libanem z jednej strony a Turcją Azjatycką z drugiej strony:	31/8 —1922	6 9 —1922	
Komunikacja z Anatolją drogą Konstantynopol	4/9 —1922	26/9 —1922	
Kabel Perim—Obock	8/9 —1922	30/9 —1922	

L. 3709/IX, z 16 października 1922 r.

Podwyższenie ceny sprzedażnej druków płatnych dla Górnego Śląska.

Z dniem 1 listopada 1922 r. podwyższa się cenę sprzedażną następujących druków płatnych dla Górnego Śląska:

deklaracja celna	z 20 f. n. na 1 mk.
pocztówka zwyczajna pojedyncza	z 50 " " 1 mk.
formularze statystyczne Nr. 4 i 7	z 50 " " 2 mk.
marki statystyczne	z 50 " " 1 mk.
	i z 2 mk. 50 fen. na 5 mk.
przekaz pocztowy międzynarodowy	z 30 " " 2 mk.
adres pomocniczy krajowy bez przekazu pobraniowego	z 30 " " 1 mk.
adres pomocniczy krajowy z przekazem pobraniowym	z 60 " " 2 mk.
adres pomocniczy zagraniczny bez przekazu pobraniowego	z 30 " " 1 mk.
krajowy blankiet przekazowy	z 30 " " 1 mk.

Główny Skład M. P. i T. oraz magazyn przy Inspektoracie P. i T. w Katowicach i wszystkie urzędy pocztowe na Górnym Śląsku winny przeliczyć i przewartościować na dzień 1 listopada r. b. zapasy powyższych druków płatnych.

L. 3954/XII z 3 października 1922 r.

Podniesienie ceny druków formularzy statystycznych.

Cenę druków formularzy statystycznych nr. 4 i 7 z dniem 1 listopada r. b. podnosi się z 5 mk. pol. na 10 mk. pol.

Główny Skład, Ekonomaty dyrekcyjne i urzędy lokalne w dniu 31 października 1922 r. przeliczą protokółarnie posiadany zapas tych druków i zaksięgują go na dzień 1 listopada 1922 roku według cen podwyższonych.

L. 4251/XII z 11 października 1922.

Oznaczanie duplikatów datowników.

Dla ujednostajnienia sposobu oznaczania duplikatów datowników, wydawanych urzędowi pocztowemu w miejsce zaginionych, poleca się oznaczać duplikaty następnymi kolejnymi literami alfabetu.

Rozumieć to należy w ten sposób, że jeśli w danym urzędzie, który ma np. 7 datowników oznaczonych od „a” do „g”, zaginął jeden datownik, to wydany duplikat otrzyma literę rozpoznawczą „h” i t. d.

Gdyby w którymś z większych urzędów miało zdarzyć się, iż wyzerpano w ten sposób litery całego alfabetu, natenczas wydany duplikat otrzymuje znowu początkową literę alfabetu, ale z dodaniem cyfry 1.—Np. la, lb, lc i t. d.

Rozporządzenie niniejsze obowiązuje od dnia ogłoszenia.

Postanowienia z 21/X 1919 nr. 21751/432/XIV (Dz. Urzęd. nr. 16 ex 1919) uzupełnione rozp. z 25/II 1921 nr. 6181/XII dotyczące urzędowania w sprawie zaginionych datowników, nie ulegają zmianie.

L. 4206/XII z 17 października 1922.

Spis niedoręczalnych przesyłek pocztowych w okręgu Dyrekcji Poczty i Telegrafów w Krakowie i Wilnie.

Urzędy i agencje pocztowe, podległe Dyrekcji P. i T. w Krakowie i Wilnie otrzymują równocześnie z niniejszym dziennikiem urzędowym obwieszczenia, zawierające spisy niedoręczalnych przesyłek pocztowych.

Z obwieszczeniami powyższymi postąpić należy analogicznie według rozp. M. P. i T. z 25/VIII 1922 r. L. 4215/V, zawartego na str. 855 Dz. U. M. P. i T. nr. 37 z 1922 r.

L. 5048/V z 16 października 1922 r.

Wiadomości osobowe.

Mianowanie:

Kierownik Ministerstwa P. i T. zamianował inżyniera *Jana Beder-nika* wice-prezesem Okręgowej Dyrekcji Poczty i Telegrafów w Bydgoszczy z zatrzymaniem dotychczasowego VI st. służbowego.

L. 4304/II z 10 października 1922.

Rozwiązanie stosunku służbowego:

Chodecki Jerzy, urzędnik kontraktowy X stop. służb. w Ministerstwie Poczty i Telegr. zwolniony z dniem 28 września 1922 r.

L. 4047/Pr. z dn. 12/X 1922.

Odznaczenia:

Naczelnik Państwa zezwolił na przyjęcie i noszenie odznak orderu *Izabeli Katolickiej*, nadanych przez Jego Królewską Mość Alfonsa XIII, Króla Hiszpanji za uczestniczenie w pracach VII światowego kongresu pocztowego w Madrycie w r. 1920:

1) Podsekretarzowi Stanu *Włodzimierzowi Dobrowelskiemu* — krzyża komandorskiego w gwiazdą.

2) Naczelnikowi Wydziału Min. Poczty i Tel. *Sylwestrowi Maciejewskiemu* — krzyża komandorskiego.

3) St. referentowi Min. Poczty i Tel. D-rowi *Marjanowi Blachierowi* — krzyża komandorskiego.

L. 4115/Pr. z 19/X 1922 r.

Dział urzędowy Dyrekcji Poczty i Tel. w Warszawie.

TREŚĆ: Konkursy. Mianowania.

Konkursy:

Na stanowisko naczelnika urzędu p. t. V klasy w Władysławowie, powiat Konin, z uposażeniem według X stopnia służbowego.

Termin do wnoszenia podań: 3 tygodnie.

O stanowisko to ubiegać się mogą urzędnicy X i XI stopnia służb.

L. 23136/I z dn. 10 października 1922 r.

Na stanowisko kierownika urzędu pocztowo-telegraficznego IV-ej klasy w Chorzelach, woj. warszawskiego z uposażeniem podług IX st. sł.
Termin do wnoszenia podań 3 tygodnie.
L. 22664/I z dn. 5 października 1922 r.

Na stanowiska kierowników urzędów poczt.-tel. V klasy w Jasionówce, Kuźnicy, Odelsku, Osowcu i Nowogrodzie—województwa Białostockiego, Krasnosielcach województwa Warszawskiego z uposażeniem według X st. sł.

Ubiegać się mogą urzędnicy X względnie XI st. sł.

Termin do wnoszenia podań 3 tygodnie.

L. 23180/I z dn. 13 października 1922 r.

Wiadomości osobowe.

Mianowania:

Nowicki Jan, kierownik urzędu poczt.-tel. I-ej klasy Białystok 1, mianowany naczelnikiem tegoż urzędu, i przesunięty z VII do VI stopnia służbowego.

Janiszewski Eustachy, dyrektor urzędu pocztowego Warszawa 2, przesunięty z VII do VI stopnia służbowego.

L. 6247/II z dn. 5 października 1922 r.

Dział urzędowy Dyrekcji Poczt i Tel. w Krakowie.

TREŚĆ: Zwinięcie agencji. Kradzież legitymacji. Zguba legitymacji.
Wiadomości osobowe. Konkursy.

Zwinięcie agencji.

Z dniem 31 sierpnia 1922 r. zwinięto czasowo agencję pocztową Jastrzębia, a jej okręg doręczeń t. j. gminę Jastrzębia i Kasna górna włączono do zamiejscowego okręgu doręczeń urzędu pocztowego Cieżkowice.

L. 63684/V z dn. 3 października 1922 r.

Kradzież legitymacji.

Węgłowi Józefowi stałemu robotnikowi telegrafu skradziono legitymację urzędową nr. 309, wystawioną przez Dyрекcję Poczt i Telegrafów w Krakowie w dniu 1 czerwca 1922 r.

Legitymującego się powyższym dokumentem należy oddać władzy bezpieczeństwa a legitymację odebrać i przesłać Dyrekcji Poczt i Telegrafów w Krakowie.

L. 68187/I z dn. 4 października 1922 r.

Zguba legitymacji.

Praktykantka pocztowa *Marja Rogalska* z Krakowa 1 zagubiła legitymację nr. 1790/22, wystawioną przez tut. Dyрекcję Poczty i Telegrafów dnia 6 maja 1922 r.

Legitymującą się powyższym dokumentem służbowym należy bezwzględnie oddać władzy bezpieczeństwa, legitymację odebrać i przesłać Dyrekcji Poczty i Telegrafów w Krakowie.

L. 68825/B Pr. z dn. 6 października 1922 r.

Wiadomości osobowe.

Mianowania.

Balicki Stefan, praktykantem pocztowym przy urzędach pomocniczych.

L. I/63448 z dnia 2/X—1922.

Bocheński Kazimierz, *Trzęsiński Sławomir*, *Mosalski Zygmunt* i *Stelmach Stanisław* praktykantami pocztowymi XII stop. służbowego w Krakowie 1.

L. 63818/I z dnia 1/X—1922.

Mastalerz Henryk i *Hodakowski Tadeusz*, praktykantami pocztowymi XI stopnia służbowego w Krakowie 1.

L. 63448 z dnia 3/X—1922.

Przeniesienie.

Eplerowa Stanisława, starszy oficiel pocztowy w Śmietnicy, do Krakowa 13.

L. 65149 z dnia 4/X—1922.

Rezygnacja.

Kiszówna Hermina, asystent pocztowy w Bielsku 1.

L. I/66927 z dnia 29/IX—1922.

Konkursy:

Na posadę naczelnika urzędu pocztowego i telegraficznego V klasy w Zabierzowie k/Krakowa.

Termin do wnoszenia podań trzy tygodnie.

O powyższą posadę ubiegać się mogą urzędnicy X wzg. XI st. sł.

L. 6375/II z 10/X—1922.

Na posadę naczelnika urzędu pocztowego III klasy w Krakowie 6.

Termin do wnoszenia podań trzy tygodnie.

O powyższą posadę ubiegać się mogą urzędnicy VIII wzgl. IX st. sł.

L. 6403/II z 10/X—1922.

Dział urzędowy Dyrekcji Poczt i Tel. we Lwowie.

TREŚĆ: Postępowanie z pismami sądowymi. Zguba legitymacji. Kradzież legitymacji. Wiadomości osobowe. Konkursy.

Postępowanie z pismami sądowymi.

Wobec licznych zapytań urzędów w sprawie opłat i sposobu dalszego wysyłania pism sądowych dla stron prywatnych za rewersami zwrotnymi, przypomina się urzędowi artykuł 7 rozporządzenia Ministerstwa z 5-go września 1919 L. 25950/1306/IV, ogłoszonego w dzienniku urzędowym z 1 listopada 1919, Nr. 14.

W myśl tego rozporządzenia podlegają pisma te unormowanej dla nich każdorazową taryfą pocztową—wyjątkowej opłacie a to w sprawach cywilnych przy doręczeniu, w sprawach karnych zaś przy nadaniu, przyczem opłata ta obejmuje zarazem należytość za polecenie i za rewers zwrotny. Wobec tego należy wysyłać te pisma jako listy polecane, gdyż listy za rewersami zwrotnymi w myśl ogólnych przepisów jako zwykle nie są dopuszczalne.

L. 96670/2542/V z dnia 5/X—1922.

Zguba legitymacji.

Oficjał pocztowy Józef Fiktarz z Przemyśla zgubił legitymację urzędową nr. 1100—wystawioną dnia 17/II—1921 r. i prolongowaną na rok 1922 przez Dyрекcję Poczt i Telegrafów we Lwowie.

Legitymującego się powyższym dokumentem należy oddać władzy bezpieczeństwa, a legitymację odebrać i przesłać lwowskiej Dyrekcji Poczt i Telegrafów.

L. 99014/IIa z dnia 8/X—1922.

Kradzież legitymacji.

Emerytowanemu podurzędnikowi pocztowemu Walentemu Paulichowi skradziono legitymację urzędową nr. 21/IIb uprawniającą do jazdy kolejami państwowymi z 50% zniżką, wystawioną 26 czerwca 1922 przez Dyрекcję poczt i telegrafów we Lwowie. Legitymujących się powyższą legitymacją należy oddać władzy bezpieczeństwa a wymienioną legitymację odebrać i przesłać Dyrekcji poczt i telegrafów we Lwowie.

L. 93135/IIb z dnia 12 października 1922.

Wiadomości osobowe.

Mianowania:

Starszych oficjałów pocztowych II klasy *Macielńskiego Józefa*, *Zygmunłowicza Zygmunta* i *Soleskiego Eugenjusza* starszymi oficjałami pocztowymi I kl. (dekr. z 30 VII 1922 L. 596/pr.), starszego kontrolera pocztowego *Drochobyczera Jerzego* starszym kontrolerem pocztowym, rewiden-

ta rachunkowego Chochorowskiego Stanisława radcą rachunkowym, starszych oficjalów pocztowych II kl.: Hnatyszaka Włodzimierza, Botiuka Albina, Blausteina Marka, Rychalskę Helenę, Rychalską Stanisławę, Wierzbowską Helenę, Kraus Stanisławę, Szybalską Ewę, Krynicką Leopoldynę, Dziubińską Marię, Drzymałę Ludwikę, Bobibiewicz Amalję, Bundyk Wandę, Zyzoń Kazimierę, Szybalską Wiktorję, Kraus Helenę, Schröder Wandę, Arway Antoninę, Russel Marię, Michalską Walerję, Pappik Kamile, Korczykiewicz Janinę, Kraus Romanę, Rychalską Jadwigę, Rafaele Zwölf, Ostrowską Annę, Arway Helenę, Głowacką Stanisławę, Zalewską Marię, Engel Kamile, Jarosz Marię, Neumann Eugenję, Szeps Annę, Szeps Agatę, Polańską Marię, Jarosiewicz Helenę, Zoellner Sabinę, Hordyńską Marię, Rutkowską Antoninę, Dąbrowską Wandę, Tustanowską Marię, Samolewicz Wandę, Hilberga Joela, Siengalewicz Jarostawa, Szenkierzyka Sabina, Małka Franciszka, Ortyńskiego Hipolita, Filipa Adolfa, Giembarzewskiego Wiktora, Tyszkiewicza Stanisława, Hroboniego Włodzimierza, Makohonskiego Romana, Kamińską Jadwigę, Trauczyńską Bronisławę, Niżnika Władysława, Neuster Ludwikę, Wonsch Zofję, Hryniewicz Julję, Worka Władysława, Arkusiewicz Ferdynanda, Robaczewskiego Konrada, Matykę Adolfa, Lica Marcelego, Herolda Benziona, Weissera Stanisława, Knippla Michała, Czarnieckiego Antoniego, Górkę Jakóba, Burkę Franciszka, Olpińskiego Adama, Gawlikowskiego Michała, Wiśniowskiego Franciszka, Zarzyckiego Wincentego, Pohlera Franciszka, Sałabana Władysława, Sochackiego Aleksandra, Bielańskiego Stanisława, Menscha Ożasza, Fausta Fryderyka, Wysockiego Antoniego, Mitschke Karola, Limanowskiego Mieczysława, Smólskiego Tadeusza, Hryniewieckiego Włodzimierza, Ostaszewską Marię, Przyłuską Albine, Mazurek Marię i Szalkiewicz Michalinę—starszymi oficjalami pocztowymi I kl. (dekr. z 31/7 1922 L. 596/pr.)

starszych oficjalów pocztowych II kl. w służbie technicznej: Górniaka Rudolfa i Heidnera Józefa starszymi oficjalami pocztowymi I kl. w służbie technicznej (dekr. z 23. IX 1922 L. 761/pr.), oficjalów pocztowych Nowińskiego Ksawerego, Hoszowatiuka Ksenofonta, Kuberczyk Feliksę, Bratkowskiego Jana, Kosteckiego Stanisława, Tomaszewskiego Henryka, Nowickiego Aleksandra, Mańczukowskiego Antoniego, Hładzego Aleksandra, Geyera Aleksandra, Dżiduszko Tomasza, Wysoczańskiego Romana, Zaleską Karolinę, Nykla Józefa, Birkmana Edwarda, Litwińskiego Jana, Amirowicza Mikołaja, Falimirskiego Władysława, Hołowińskiego Stefana, Warszylewicz Rudolfa, Strumińskiego Stefana — starszymi oficjalami pocztowymi II kl., oficjalów pocztowych w służbie technicznej: Brulińskiego Ludwika i Woniaka Michała starszymi oficjalami pocztowymi II kl. w służbie technicznej.

Oficjała kancelaryjnego Rupperecht Walerję adjunktem kancelaryjnym (dekr. z 23. IX 1922 L. 752/pr.).

Oficjała pocztowego Klein Wandę, starszym oficjałem pocztowym II kl. (dekr. z 29 października 1922, L. 162 pr.).

Asystentów pocztowych: Winnicką Stefanję, Nowaka Franciszka, Bryka Włodzimierza, Rudnicką Zofję, Stefunió Stanisława, Sameckiego Karola, Litwińską Stefanję Urzędowską Stefanję, Hubera Wilfrida, Furdyna Annę, Buzińskiego Jana, Klimowicza Andrzeja, Szczawińskiego Mieczysława, Żakową Annę, Dorosz Genowefę, Herzoga Mieczysława, Kopacz Zofję, Boguniewicz Emilję, Rogowskiego Bazylego, Hryniewicz Juljana, Maksymowa Józefa, Bereźnicką Bibianę, Dynską Marię, Remescha Władysława, Brumberga Dawida, Lewandowskiego Feliksa, Barącz Romanę, Jacyka Aleksandra, Szymusika Tadeusza, Chądzyńską Stanisławę, Weissą Franciszką, Łabęckiego Edwarda, Kuleszę Emila, Przyślińskiego Leona, Sienkiewicza Leona, Dorożowskiego Teodora, Nikonową Jadwigę, Koziak Stanisławę, Huber Gertę, Becker Jadwigę, Głowaczew-

ską Marję, Skupieńską Natalję, Skórę Jana, Grygusią Józefą, Branowacką Amalię, Szymańską Katarzynę, Krupka Stanisławę, Ząbek Stanisławę, Soltysa Michała, Łobacza Jana, Rawską Stefanję i Riechowicza Romana — oficjalami pocztowymi (dekr. z 27.IX 1922 L. 762 /pr.).

Asystentów pocztowych: Szkoda Władysława, Keyha Stanisławę, Światło Julję, Seferowicz Stefanję, Głuchowską Olgę, Lewicką Leokadję, Fedasz Irenę, Bratkowską Zofję, Kiwała Helenę, Fedasz Zofję, Nowelich Stanisławę, Burzyńską Józefę oficjalami pocztowymi. Kancelistę Hombesch Helenę oficjałem kancelaryjnym (dekr. z 29.IX 1922 L. 762 pr.).

Asystenta pocztowego w służbie technicznej Dume Oresta oficjałem pocztowym w służbie technicznej (dekr. z 27.IX 1922 L. 763 pr.). Urzędników pocztowych XII st służb: Wójciak Stanisławę, Lisowską Genowefę, Lubieńską Adele, Schilling Różę, Ziemiańską Wandę, Błonską Marję, Hirschfeld Stefanję, Sokółowską Stefanję, Waluszeńską Apolonję, Berdowską Eugenję, Kachna Antoninę, Smolana Helenę, Gąsiorowską Michalinę, Hernik Annę, Lechowicz Marję, Słoninka Julję, Malinka Ludmiłę, Wojciechowską Annę, Weinstein Karolinę, Pollak Reginę, Becker Alojzję, Haase Adele, Ostiadala Władysława, Klein Aniele, Fedasz Dominikę, Wielowiejską Marję, Rostanowskiego Bolesława, Rostanowską Janinę, Orgasińską Stanisławę, Stronmwasser Karolinę, Czudo Eufrozynę, Okien Lawitz Bełę, Labiner Fanię, Tomkiewicz Marję, Saraczyńską Urszulę, Schmalenberga Jana i Wyszatęką Marję — asystentami pocztowymi (dekr. z 27.IX 1922 L. 763/pr.). Urzędnika XII stopnia służbowego Seniów Stanisławę asystentem pocztowym (dekr. z 29 IX 1922 L. 762/pr.).

Substytutów pocztowych Andraska Władysława, Kołankowskiego Romana, Krogulskiego Zdzisława, Lubieńskiego Franciszka, Peczek Gerwazego, Hopfena Leona, Czyżewskiego Kazimierza, Wojtowicza Jana, Pelczara Jana, Pillosza Stanisława, Wojtowicza Karola, Smuszewicza Józefa, Kowalskiego Antoniego, Kowala Edwarda, Müllera Mieczysława Osińskiego Jana, Sliwińskiego Władysława, Głoda Władysława, Müllera Aleksandra, Bojko Juliana, Rewerę Jana, Wanieka Teodora, Oldę Stanisława, Pańczaka Franciszka, Łamarza Karola, Zajęczkowskiego Stanisława, Podhalicza Stanisława, Sajiaka Leopolda, Koronowicza Arnolda, Schmidta Franciszka, Brańkę Ludwika, Pawłowskiego Józefa, Klusa Marjana, Chmielowskiego Stanisława, Świątka Adama, Romankiewicza Edwarda, Nowosielskiego Edwarda, Wdowieckiego Mieczysława, Czerwińską Zofję, Grabowską Lucynę, Sajiak Jadwigę, Preyer Aniele, Domiczek Zofję, Bromińską Kazimierę, Linhardt Eugenję, Hernik Stefanję, Markównę Mine, Andraszek Stefanję, Machalską Paulinę, Acedańską Marję, Elschläger Helenę, Romanyk Zofję, Kiniarz Józefę i Burzyńską Zofję — praktykantami pocztowymi (dekr. z 30.IX 1922. L. 98.315/2a).

Przeniesiono:

starszego radcę pocztowego Mokrzyckiego Kazimierza w charakterze wiceprezesa do Dyrekcji poczt i telegrafów w Lublinie, sekretarza pocztowego Baczyńskiego Dionizego ze Lwowa do Bydgoszczy. Starszych oficjałów pocztowych I kl. Nidera Maksymiljana z Przemyśla do Katowic, Saronę Władysława z Żółkwi do Tarnowa, Haluzę Juliana ze Lwowa do Poznania i Szufel Marję z Pysznicy do Drohobycza.

Starszego oficjala pocztowego II kl. Ohara Władysława z Komańczy do Sanoka. Oficjałów pocztowych Jastrzębską Marję ze Słowity do

Lwowa, *Drabika Władysława* z Hoczewa do Krakowa, *Białasa Władysława* z Jaślik do Rymanowa, *Baworowskiego Franciszka* z Proszowej do Berek wielkich, Asystentów pocztowych *Litwińską Izabelę* ze Lwowa do Żółkwi, *Więckówną Karolinę* z Kołomyży do Rzeszowa, *Matyję Antoniego* z Chyrowa do Katowic, *Peristę Olę* ze Stanisławowa do Lwowa. Praktykantki poczt. *Buchłównę Marję* z Żółkwi do Lwowa, *Olszewską Zofję* z Wróblika szlacheckiego do Warszawy i *Wierczaka Władysława* z Dukli do Sambora.

Nadano posady kierowników urzędu pocztowego.

W Strzykach st. oficjałowi pocztowemu *Witkowskiej Kazimierze*, w Gologórach — asystentowi pocztowemu *Dydekowi Józefowi*, w Rożnowie k. Zabłotowa — asystentowi pocztowemu *Szczawińskiemu Mieczysławowi* i w Uściu zielonem asystentowi pocztowemu *Doszli Józefowi*.

Przyjęto do służby państwowej polskiej:

B. oficjanta pocztowego *Bittera Mechla* w charakterze oficjanta pocztowego.

Rozwiązano stosunek służbowy:

Z asystentkami pocztowymi *Ziółkowską Stefanją*, *Boroń Michaliną* i praktykantką pocztową *Romankiewicz Antoniną*.

Zrezygnowali z posady:

Oficjał pocztowy *Wasiewicz, Stanisław* asystenci pocztowi: *Ucho Malwina*, *Szmendiuk Marja* i *Szefer Adam*.

Przeniesienie na emeryturę:

St. zarządca pocztowy w VII r. *Zarzycki Romuald*, st. oficjał pocztowy I kl. *Kaszycki Józef* i st. oficjał II kl. mechanik *Zygmunt Harleib*.

Zmarli:

Oficjałowie pocztowi: *Kubtł Szymon* i *Kmicikiewicz Lubin*.

L. 103039/11272/IIa z 10 października 1922.

Konkursy:

Na posadę naczelnika urzędu pocztowego III kl. w Lisku w okręgu Dyrekcji Poczty i Telegrafów we Lwowie.

O posadę tę mogą się ubiegać urzędnicy pocztowi VIII i IX st. służbowego.

Termin do wnoszenia podań 3 tygodnie.

L. 62549/IIc z 10 paźdz. 1922 r.

Na posadę naczelnika urzędu pocztowego V kl. w Horodnicy w okręgu Dyrekcji Poczty i Telegrafów we Lwowie.

O posadę tę mogą się ubiegać urzędnicy pocztowi X i XI st. służbowego.

Termin do wnoszenia podań 3 tygodnie.

L. 100528/IIa z 5 października 1922 r.

Na posadę naczelnika urzędu pocztowego V kl. w Hluboczku wielkim w okręgu Dyrekcji Poczt i Telegrafów we Lwowie.

O posadę tę mogą się ubiegać urzędnicy pocztowi X i XI stopnia służbowego. Termin do wnoszenia podań 3 tygodnie.

L. 96010/IIc z 7 października 1922 r.

Na posadę naczelnika urzędu pocztowego V kl. w Medyce w okręgu Dyrekcji poczt i telegrafów we Lwowie.

O posadę tę mogą się ubiegać urzędnicy pocztowi X i XI st. służb Termin do wnoszenia podań 3 tygodnie.

L. 104107/2a z 7 października 1922 r.

Na posadę naczelnika urzędu pocztowego V kl. w Żabiu w okręgu Dyrekcji poczt i telegrafów we Lwowie.

O posadę tę mogą się ubiegać urzędnicy pocztowi X i XI stopnia służbowego. Termin do wnoszenia podań 3 tygodnie.

L. 101034/11144/IIa z 11 października 1922 r.

Konkursy:*)

na posady agentów pocztowych:

2 stopnia w Niwiskach (powiat Kolbuszowa).

Termin do wnoszenia podań 3 tygodnie.

L. 104785/II607/2a z 10 października 1922 r.

2 stopnia w Chodowicach (powiat Styj).

Termin do wnoszenia podań 3 tygodnie.

L. 106367/IIa z 11 października 1922 r.

3 stopnia w Krowicy (powiat Cieszanów).

Termin do wnoszenia podań 3 tygodnie.

L. 102232/11294 z 10 października 1922 r.

3 stopnia w Skorykach (powiat Zbaraż).

Termin do wnoszenia podań 3 tygodnie.

L. 101283/IV z 15 października 1922 r.

*) Warunki konkursu podano w Dzien. Urz. M. P. i T. Nr. 23 ex 1921 str. 372.

Dział urzędowy Dyrekcji Poczt i Tel. w Bydgoszczy.

TREŚĆ: Doręczanie przekazów pocztowych i czekowych z pieniędzmi tudzież listów wartościowych i paczek o podanej wartości odbiorcom do domu. Unieważnienie legitymacji. Zguba legitymacji.

Doręczanie przekazów pocztowych i czekowych z pieniędzmi, tudzież listów wartościowych i paczek o podanej wartości odbiorcom do domu.

W ślad za rozporządzeniem Ministerstwa Poczt i Telegrafów z dnia 4 sierpnia b. r. L. 3808/V, zawartem w Dz. Urzęd. nr. 34 z d. 19 sierpnia 1922 r. wydaje się następujące zarządzenie:

Od dnia 1 listopada b. r. mają doręczać urzędy i agencje tutejszego okręgu przekazy pocztowe oraz przekazy P. K. O. z pieniędzmi, tudzież listy wartościowe i paczki o podanej wartości adresatom do domu według następującego podziału.

a) do 100.000 mk. w okręgu miejscowym Bydgoszcz 1 i Bydgoszcz 2, Brodnica, Chełmża, Chełmno, Chojnice; Chulonia, Działdowo, Grudziądz 1 i 2, Kartuszy, Kościerzyna, Kowalewo 1, Nakło, Starogard, Swiecie, Tczew 1 i 2, Toruń 1 i 2, Wejherowo.

b) do 50.000 mk. w okręgu miejscowym: Czersk, Gniew, Jabłonowo, Koronowo, Kowalewo 2, Lidzbark, Lubawa, Łobżenica, Nowe, Nowe Miasto, Okole, Pępłin, Sępólno, Tuchola, Wąbrzeźno, Więcbork.

c) do 25.000 mk. w okręgu miejscowym wszystkie urzędy III kl. względnie nie wymienione w powyższym wykazie.

d) do 10.000 mk. wszystkie agencje pocztowe oraz w zamiejscowym okręgu doręczeń wszystkich urzędów i agencji pocztowych bez względu na stopień urzędu do którego należy zamiejscowy okręg doręczeń.

Poprzednie zarządzenia dotyczące powyższej sprawy tracą z dniem 31 października b. r. moc obowiązującą.

L. 7724/V z d. 14 października 1922 r.

Unieważnienie legitymacji.

Były sekretarz poczt Alfons Dybowski z Torunia wystąpił z dniem 31/III b. r. z zakładu pocztowego i wyjechał do Niemiec nie zwróciwszy jednakże legitymacji urzędniczej uprawniającej do 50% zniżki na jazdy kolejami państwowymi.

Powyższą legitymację wystawioną przez Dyрекcję Poczt i Telegrafów w Bydgoszczy dnia 20/VII 1921 pod № 120 unieważnia się. Legitymującego się tym dokumentem należy oddać władzy bezpieczeństwa, legitymację zaś zwrócić Dyrekcji Poczt i Telegrafów w Bydgoszczy.

L. 8317/I z dn. 13/X 1922 r.

Zguba legitymacji.

Asystent pomocniczy Łucja Gawrońska, zatrudniona w Urzędzie Telegraficznym Grudziądz zagubiła legitymację urzędową № 407 wystawioną przez Dyрекcję Poczt i Telegrafów w Bydgoszczy dnia 16/XI 1921 r.

Legitymację powyższą unieważnia się, a legitymującego się tym dokumentem należy oddać władzy bezpieczeństwa, legitymację zaś zwrócić Dyrekcji Poczt i Telegrafów w Bydgoszczy.

L. 8317/I z dn. 13/X 1922 r.

Cena niniejszego numeru 70 mk.

Prenumerata kwartalna wynosi począwszy od 1 października
1922 r. 900 mk.

Cena ogłoszeń prywatnych za wiersz lub jego miejsce 100 mk.

Zamówienia przyjmuje Administracja Dziennika Urzędowego
Ministerstwa Poczty i Telegrafów.