



DZIENNIK URZĘDOWY MINISTERSTWA POCZT I TELEGRAFÓW

Rok XXV

Warszawa, dnia 3 czerwca 1948 r.

Nr 11

TREŚĆ:

ZARZĄDZENIA:

	Str.
Poz. 22. Zarządzenie Ministra Poczty i Telegrafów z dnia 22 maja 1948 r. o przekazaniu państwowemu przedsiębiorstwu „Polskie Radio“ rejestracji przedsiębiorstw, wytwarzających i handlujących sprzętem radiotechnicznym	61
Poz. 23. Zarządzenie Ministra Poczty i Telegrafów z dnia 22 maja 1948 r. o zmianie Instrukcji radiofonicznej, wprowadzonej zarządzeniem Ministra Poczty i Telegrafów z dnia 31 października 1946 r.	62
Poz. 24. Plan komunikacji pocztowo-lotniczej	62
Poz. 25. Instrukcja o ograniczeniach wywozowych dla towarów, wysyłanych zagranicę w przesyłkach pocztowych	62

OKÓLNIKI:

Zmiana okólnika w sprawie telegramów „Lotmet“. — Terminowa wypłata przekazów pocztowych. — Zwolnienie od opłat operacyjnych na rachunkach czekowych P. K. O. Komitetu Budowy Centralnego Domu Zjednoczonej Partii Klasy Robotniczej. — Wypłata przekazów pocztowych i czekowych P. K. O., nadchodzących pod adresem władz i urzędów państwowych. — Opłaty od wypłat przekazów czekowych P. K. O. z emeryturami i rentami

64-65

KOMUNIKATY:

Komunikat Ministerstwa Apropowizacji w sprawie kart zaopatrzenia. — Przesyłki listowe sądów obywatelskich. — Uzupełnienie spisu władz i urzędów państwowych. — Wykaz zmian (9) w spisie placówek pt. — Wprowadzenie do sprzedaży bloku ze znaczkami pocztowymi z serii „Kultura Polska“

65-66

ZARZĄDZENIA:

Poz. 22.

Zarządzenie

Ministra Poczty i Telegrafów z dnia 22 maja 1948 r. o przekazaniu państwowemu przedsiębiorstwu „Polskie Radio“ rejestracji przedsiębiorstw, wytwarzających i handlujących sprzętem radiotechnicznym.

1. Zarządzam na okres przejściowy wstrzymanie z dniem 1 czerwca 1948 r. prowadzenia w Dyrekcjach Okręgów Poczty i Telegrafów przewidzianej w art. 13 ustawy z dnia 3 czerwca 1924 r. o poczcie, telegrafii i telefonii — rejestracji przedsiębiorstw, wytwarzających sprzęt radiotechniczny, oraz trudniących się sprzedażą takiego sprzętu.

2. Dyrekcje Okręgów Poczty i Telegrafów zakończą wykazy zgłoszonych przedsiębiorstw handlujących sprzętem radiotechnicznym, prowadzone na podstawie rozporządzenia Ministra Przemysłu i Handlu z dnia 10 października 1924 r. i przepisów

wykonawczych do tego rozporządzenia (Dz. Urz. b. Gen. Dyr. P. i T. Nr 41 z 1926 r.) i przekażą te wykazy z innymi dokumentami właściwym terytorialnie Dyrekcjom Okręgowym państwowego przedsiębiorstwa „Polskie Radio“.

3. Opłaty przewidziane w poz. 9 taryfy radiofonicznej (Dz. Taryf Poczty i Telekomunikacyjnych Nr 8 poz. 44 z 1946 r.) pobierać będą Dyrekcje Polskiego Radia.

4. Zarządzenie wchodzi w życie z dniem ogłoszenia i obowiązuje od dnia 1 czerwca 1948 r.

Minister Poczty i Telegrafów

w z. Zenon Lipiński, Podsekretarz Stanu.

Poz. 23.

Zarządzenie

Ministra Poczti i Telegrafów z dnia 22 maja 1948 r. o zmianie instrukcji radiofonicznej wprowadzonej zarządzeniem Ministra Poczti i Telegrafów z dnia 31 października 1946 r.

§ 1. W instrukcji radiofonicznej, stanowiącej załącznik do zarządzenia Ministra Poczti i Telegrafów z dnia 31 października 1946 r. o wprowadzeniu w życie instrukcji radiofonicznej (Dz. Urz. Min. P. i T. Nr 16 z 1946 r., poz. 59), wprowadza się zmiany następujące:

1) W § 5 ust. 1, lit. b skreśla się słowa: „oraz ewent. wpisaną na zgłoszeniu przez kierownictwo radiowęzła w przypadkach instalowania głośnika radiowęzłowego“.

2) § 21 otrzymuje brzmienie:

„§ 21. Kontrolę zezwoleń radiofonicznych i radiofonicznych urządzeń odbiorczych przeprowadza państwowe przedsiębiorstwo „Polskie Radio“ za pośrednictwem swoich pracowników“.

3) § 22 otrzymuje brzmienie:

„§ 22 (1). Odszkodowania radiofoniczne uiszczane dobrowolnie bądź wyegzekwowane na podstawie orzeczeń powiatowych władz administracji ogólnej lub wyroków sądowych w przypadku odwołania się od orzeczeń władz administracyjnych, powinny być wpłacane na konto czekowe w P. K. O. Nr I — 4545 (opłaty radiofoniczne).

(2) Na konto w P. K. O. Nr I — 4545 powinny być również wpłacane różnice w opłatach z tytułu korzystania z urządzenia radioodbiornego, podlegającego wyższej opłacie taryfowej, niż podane w zezwoleniu, uiszczane zarówno dobrowolnie jak i wyegzekwowane“.

4. §§ 23—29 skreśla się.

§ 2. Zarządzenie niniejsze wchodzi w życie z dniem ogłoszenia i obowiązuje od dnia 1 czerwca 1948 r.

Minister Poczti i Telegrafów

w z. Zenon Lipiński, Podsekretarz Stanu.

Poz. 24.

Plan komunikacji pocztowo-lotniczej.

Wprowadza się w życie nowy plan komunikacji pocztowo-lotniczej. Plan ten zostanie dostarczony Dyrekcjom Okręgów Poczti i Telegrafów w osobnej przesyłce.

Zarządzenie niniejsze wchodzi w życie z dniem ogłoszenia. Jednocześnie traci moc obowiązującą

zarządzenie z dnia 13 października 1947 r. o planie komunikacji pocztowo-lotniczej. (Dz. Urz. M. P. i T. Nr 21, poz. 54).

Nr PZ. 415 z dnia 24 maja 1948 r.

Poz. 25.

Instrukcja

o ograniczeniach wywozowych dla towarów wysyłanych za granicę w przesyłkach pocztowych.

1. Przesyłki pocztowe zawierające towary podlegają przy wysyłaniu za granicę ogólnie obowiązującym przepisom o zakazie wywozu towarów (Dz. U. R. P. Nr 87 z 1939 r., poz. 555) i mogą być przyjmowane przez urzędy pocztowe po przedstawieniu pozwolenia wywozu, wydanego przez Ministerstwo Przemysłu i Handlu, Wydział Reglamentacji.

2. Zakaz powyższy dotyczy towarów wysyłanych w przesyłkach listowych i w paczkach.

3. Przesyłki nadawane w urzędach pocztowo-celnych podlegają odprawie celnej wywozowej przed przyjęciem ich przez pocztę. Po dokonaniu odprawy celnej nadawca obowiązany jest przesyłkę zapakować pod nadzorem celnym i niezwłocznie ją nadać.

4. Przesyłki nadawane w urzędach pocztowych, przy których nie ma podurzędów celnych (poza urzędami pocztowo-celnymi) mogą być przyjęte, o ile nadawca dołączy do przesyłki wymagane pozwolenie wywozu, wystawione na urząd celny w siedzibie wyjściowego urzędu wymiany.

Listy winny być zaopatrzone przez nadawcę w nalepkę z napisem: „Cło — można otworzyć z urzędu“ (druk Nr 56) lub w analogiczne oświadczenie nadawcy, umieszczone na liście.

Numer pozwolenia wywozu należy wypisać przy paczkach na adresie pomocniczym i przesłać pozwolenie wraz z dokumentami przywozowymi do odpowiedniego urzędu wymiany. Przy przesyłkach listowych numer pozwolenia odnotowuje się na stronie adresowej w dolnym lewym rogu przesyłki, a pozwolenie w zamkniętej kopercie przymocowuje się w sposób trwały do przesyłki. Nadawca może włożyć pozwolenie wywozu również do wewnątrz przesyłki w obecności pracownika, przyjmującego przesyłkę. W tym ostatnim przypadku należy na przesyłce umieścić adnotację „pozwolenie Nr wewnątrz.“

5. Od przesyłek nadawanych w urzędach pocztowych, przy których brak jest podurzędów celnych (pkt. 4) należy pobrać od nadawcy niezależnie od opłat za przewóz, celną opłatę manipulacyjną, w kwocie 50 zł od jednej przesyłki oraz

opłatę przewidzianą w taryfie pocztowej za dostarczenie przesyłki pocztowej do odprawy celnej wywozowej (poz. 91) obecnie również w kwocie 50 zł.

Fakt pobrania wymienionych opłat należy odnotować na nieadresowanej stronie przesyłki „Pobrano opłaty w kwocie zł“, umieszczając odcisk datownika i podpis pracownika.

6. Pobrane opłaty tj. celną opłatę manipulacyjną oraz opłatę za dostarczenie przesyłki do odprawy celnej wywozowej zalicza urząd nadawczy na pocztowy rachunek miejscowy.

7. Odprawa celna wymienionych przesyłek odbywa się na ogólnych zasadach w podurzędach celnych, znajdujących się w siedzibie właściwych wyjściowych urzędów wymiany.

8. Obowiązek dostarczenia do odprawy celnej przesyłek, wysyłanych zagranicę ciąży na organach pocztowych. Bez przeprowadzenia odprawy celnej przesyłki nie mogą być skierowane zagranicę.

9. Po nadejściu kwitu celnego z kartką należnościową urząd nadawczy podejmuje z rachunku miejscowego (pkt. 6) odnośną kwotę i zalicza 50 zł w wykazie pobranych należności celnych, podając w rachunku miejscowym pozycję wykazu pobranych należności celnych, pod którą kwotę tę zarachowano, a za resztę (50 zł) zakupuje znaczki opłaty i nakleja je na kartce należnościowej.

Kwit celny należy doręczyć nadawcy przesyłki.

10. Jeżeli przesyłka zostanie zwrócona z urzędu wymiany (pkt 7), podjętą kwotę z rachunku miejscowego, urząd nadania wypłaca nadawcy przesyłki za pokwitowaniem, które należy dołączyć do rachunku miejscowego.

11. Dla uproszczenia manipulacji zarachowywania (pkt 6) i podejmowania sum z rachunku miejscowego (pkt 9) należy w urzędach, gdzie przesyłek takich jest więcej, prowadzić oddzielny rejestr wpłat i wypłat.

Blankietu wpłaty ani też zlecenia wypłaty nie wypełnia się. W pierwszym przypadku wystarczy w rachunku miejscowym podać rodzaj i ew. numer pozycji księgi przyjęć, w drugim zaś pozycję wykazu pobranych należności celnych i dołączyć kartkę należnościową.

12. Wolne od celnej opłaty manipulacyjnej oraz za dostarczenie przesyłki do odprawy celnej wywozowej są:

- a) wzory i próbki towarów, nieprzeznaczone do sprzedaży i nie nadające się do innego użytku;
- b) książki i broszury w języku polskim i obcym za wyjątkiem książek i broszur o charakterze albumowym, w których przeważają ilustracje wzgl. reprodukcje;
- c) czasopisma i dzienniki, żurnale mód — w języku polskim i obcym;
- d) kalendarze na papierze;
- e) nuty;
- f) wykonane ręcznie: obrazy, rysunki, mapy, plany oraz manuskrypty, wypełnione ręcznie lub pismem maszynowym księgi handlowe, rachunkowe, różne blankiety, kwity itp.;
- g) druki oraz rysunki przemysłowe, handlowe;
- h) płazy i owady.

13. Przesyłki nie korzystające ze zwolnienia od celnej opłaty manipulacyjnej i za dostarczenie do odprawy celnej wywozowej, znalezione w skrzynkach pocztowych należy zwracać nadawcom celem uszczerbienia przypadających opłat, a w razie braku adresu nadawcy traktować jako niedoręczalne.

14. Ze zwolnień od przedstawiana przez strony pozwoleń wywozu korzystają:

- a) przesyłki pocztowe o wadze do 500 g i o wartości towarów, niestanowiących przedmiotów zbytku i nie mających charakteru handlowego.

Są to przesyłki, wysyłane za granicę jako dary, upominki, pamiątki itp., a w odniesieniu do książek, czasopism i innych wydawnictw wysyłane ponadto w celach propagandowych i reklamowych bez względu na osobę wysyłającego.

Waga przesyłek pocztowych zawierających tylko jeden egzemplarz książki lub innego wydawnictwa nakładu powojennego, może przekraczać 500 g;

- b) książki, broszury, czasopisma, gazety w języku polskim i językach obcych, wysyłane przez Spółdzielnie Wydawnicze „Czytelnik“, „Wiedza“, „Książka“, „Rossika“, „Wolność“ i Towarzystwo Przyjaźni Polsko-Radzieckiej;
- c) wszelkie reklamowe: plakaty, książki, broszury, cenniki, katalogi, prospekty itp. firm polskich oraz podobne druki, dotyczące propagandy turystycznej;
- d) wydawnictwa, wysyłane za granicę przez zakłady naukowe, instytucje i różne organizacje na podstawie otrzymanych ogólnych zezwoleń Ministerstwa Przemysłu i Handlu, Wydział Reglamentacji;
- e) kroniki filmowe wysyłane przez Przedsiębiorstwo Państwowe „Film Polski“ oraz przez Ministerstwo Spraw Zagranicznych w drodze wymiany z zagranicznymi placówkami Rzeczypospolitej Polskiej;
- f) wzory i próbki towarów, nie przeznaczone do sprzedaży i nie nadające się do innego użytku;
- g) paczki pocztowe wysyłane w formie darów do Z. S. R. R. o wadze do 5 kg z zawartością żywności, odzieży i obuwia przy zastosowaniu okólnika z dnia 16 lutego 1948 r. Nr PZ. 220 (Dz. Urz. M. P. i T. Nr 4) w części dotyczącej paczek do Z. S. R. R.

15. Nie podlegają zwolnieniu od obowiązku przedstawienia przez stronę pozwolenia wywozu przesyłki pocztowe do wagi 500 g zawierające:

- a) towary o charakterze handlowym,
- b) artykuły stanowiące przedmioty zbytku,
- c) precyzyjne: narzędzia, instrumenty, przyrządy i aparaty jak np. mikrometry, lornetki, aparaty fotograficzne itp. przedmioty,
- d) artykuły żywnościowe, dozowane środki lecznicze, towary podlegające podatkowi wewnętrznemu oraz będące przedmiotem monopolów państwowych.

16. Przesyłki pocztowe do wagi 500 g zawierające towary, dla których nie jest wymagane po-

zwolnienie wywozu, są wolne również od obowiązku zgłaszania ich dla statystyki celnej.

17. Dzieła sztuki plastycznej oraz przedmioty o wartości artystycznej, historycznej lub kulturalnej mogą być wysyłane na podstawie pozwolenia na wywóz Ministerstwa Przemysłu i Handlu i ponadto zezwolenia wywozu Ministra Kultury i Sztuki.

18. Instrukcja niniejsza wchodzi w życie z dniem ogłoszenia.

Jednocześnie tracą moc obowiązującą okólniki:

a) Nr PZ. 302 z dnia 9. X. 1946 oraz z dnia 26. XI. 1946 r. w sprawie ograniczeń wywozowych dla towarów wysyłanych za granicę w przesyłkach pocztowych (Dz. Urz. M. P. i T. Nr 14 i Nr 18),

b) Nr PZ. 520 z dnia 16. IV. 1947 r. w sprawie wysyłania towarów do 500 g w przesyłkach pocztowych (Dz. Urz. M. P. i T. Nr 8),

c) wszystkie postanowienia wydane w sprawach unormowanych niniejszym okólnikiem.

Nr PZ. 520 z dnia 3 maja 1948 r.

OKÓLNIKI:

Zmiana okólnika w sprawie telegramów „Lotmet“.

Na wniosek Państwowego Instytut Hydrologiczno-Meteorologicznego zmienia się podany w okólniku Ministerstwa Poczty i Telegrafów Nr TE 31 z dnia 3 marca 1948 r. (Dz. Urz. Min. P. i T. Nr 5) skrócony adres telegraficzny „Hydrometr — Warszawa“ na „Hydromet“, z dodaniem nazwy miejsca przeznaczenia.

Jednocześnie wprowadza się skrócony adres telegraficzny „Centrohydromet“, który będzie stosowany w telegramach, przeznaczonych do Centrali P. I. H. M.

Nr TE. 31 z dnia 5 maja 1948 r.

Terminowa wypłata przekazów pocztowych.

Ministerstwo Poczty i Telegrafów zarządza, aby przekazy pocztowe wystawiane przez urzędy państwowe (Izby Skarbowe) na wypłaty uposażeń pracowników państwowym (nauczycielom) i zaopatrzone w rubryce: „Szczególne żądanie nadawcy“ uwaga: „nie wypłacać przed dniem r“,

były przez placówki pt. oddawcze wypłacane z zachowaniem oznaczonego terminu.

Szczególne żądanie nadawcy, o którym mowa wyżej, nie podlega opłacie pocztowej.

Nr PRP. 420 z dnia 20 maja 1948 r.

Zwolnienie od opłat operacyj na rachunkach czekowych P. K. O. Komitetu Budowy Centralnego Domu Zjednoczonej Partii Klasy Robotniczej.

W związku z podjętą akcją zbiórkową na rzecz budowy Centralnego Domu Zjednoczonej Partii Klasy Robotniczej, Ministerstwo P. i T. — doceniając cel tej akcji, zwolniło od opłat w porozumieniu z Pocztową Kasą Oszczędności, wpłaty i wypłaty dotyczące rachunku czekowego w P. K. O. Komitetu Budowy Centralnego Domu Zjednoczonej Partii Klasy Robotniczej w Warszawie Nr I—10000, jak również wpłaty na rachunki czekowe P. K. O., które zostaną otwarte dla placówek tego Komitetu w miastach wojewódzkich i powiatowych oraz w miastach wydzielonych. Placówki te są ponadto zwolnione od uiszczania opłat za przyjęcie zgłoszenia na otwarcie rachunku oraz od obowiązku wpłacania wkładki zawiązkowej.

Wpłaty na rachunki wymienionego Komitetu będą dokonywane za pomocą specjalnych blankietów nadawczych P. K. O., zaopatrzonych nadrukiem „Wolne od opłaty“.

Za przesyłki listowe z wyciągami kontowymi, przesyłanymi przez P. K. O. pod adresem Komitetu B. C. D. Z. P. K. R. i jego placówek terenowych, przyznana została P. K. O. specjalna ulgowa opłata, którą P. K. O. uiszcza ryczałtem bezpośrednio Ministerstwu P. i T. po zakończeniu akcji zbiórkowej. Przesyłki takie, zaopatrzone na stronie adresowej napisem: „Opłata pocztowa ryczałt., zarz. Min. P. i T. Nr PRP 221 z dnia 15. V. 1948 r.“ mogą być wkładane przez P. K. O. do bezpośrednich odsyłek przez nią sporządzanych, lub też mogą być nadawane w urzędzie pocztowym za pomocą książki nadawczej. W tym ostatnim przypadku przesyłki listowe P. K. O. pod adresem wspomnianego Komitetu winny być wpisywane na oddzielnych kartkach książki nadawczej z tym, że pierwopisów tych kartek, stanowiących dowody przyjęcia przesyłek, nie należy przysyłać do Dyrekcji Okr. P. i T. dla celów rozrachunkowych, lecz zatrzymywać w urzędzie nadania.

tetu B. C. D. Z. P. K. R. i jego placówek terenowych, przyznana została P. K. O. specjalna ulgowa opłata, którą P. K. O. uiszcza ryczałtem bezpośrednio Ministerstwu P. i T. po zakończeniu akcji zbiórkowej. Przesyłki takie, zaopatrzone na stronie adresowej napisem: „Opłata pocztowa ryczałt., zarz. Min. P. i T. Nr PRP 221 z dnia 15. V. 1948 r.“ mogą być wkładane przez P. K. O. do bezpośrednich odsyłek przez nią sporządzanych, lub też mogą być nadawane w urzędzie pocztowym za pomocą książki nadawczej. W tym ostatnim przypadku przesyłki listowe P. K. O. pod adresem wspomnianego Komitetu winny być wpisywane na oddzielnych kartkach książki nadawczej z tym, że pierwopisów tych kartek, stanowiących dowody przyjęcia przesyłek, nie należy przysyłać do Dyrekcji Okr. P. i T. dla celów rozrachunkowych, lecz zatrzymywać w urzędzie nadania.

Nr PRP. 221 z dnia 15. V. 1948 r.

Wyplata przekazów pocztowych i czekowych P. K. O., nadchodzących pod adresem władz i urzędów państwowych.

Stosownie do postanowień p. 4 okólnika Ministerstwa P. i T. w sprawie wypłaty przekazów pocztowych i czekowych P. K. O., nadchodzących pod adresem władz i urzędów państwowych (Dz. Urz. M. P. i T. Nr 8/47 str. 191), Ministerstwo P. i T. w porozumieniu z Ministerstwem Skarbu wyjaśnia co następuje:

Władze i urzędy państwowe posiadające charakter kas specjalnych względnie specjalnych poborców i będące z tego tytułu uprawnione do bezpośredniego podejmowania gotówki z przekazów pocztowych i czekowych P. K. O., nadchodzących pod ich adresem, winny przedstawiać urzędowi p. t. oddawczemu dowód stwierdzający fakt posiadania przez nie uprawnień kas specjalnych względnie specjalnych poborców.

Prawo ustanawiania kas specjalnych i specjalnych poborców przysługuje właściwym władzom centralnym w porozumieniu i za zgodą Ministra Skarbu.

Cechy przedstawionego przez daną władzę względnie urząd państwowy dowodu, winien urząd p. t. odnotować w księdze pełnomocnictw pocztowych.

Bezpośrednie wyplacanie kwot przekazowych władzom i urządowi państwowym, które nie wykaza uprawnień kas specjalnych względnie specjalnych poborców, jest niedozwolone.

W tych przypadkach urzędy p. t. winny postąpić wg wskazówek podanych w p. 2 wyżej cytowanego okólnika Ministerstwa P. i T.

W związku z powyższym uchyla się okólnik Ministerstwa P. i T. z dnia 19. IV. b. r. za Nr PRP. 420 (Dz. Urz. M. P. i T. Nr 9/48 r. str. 53) w sprawie wypłaty przekazów pocztowych i czekowych P. K. O. nadchodzących pod adresem władz i urzędów państwowych.

Nr PRP. 420 z dnia 22 maja 1948 r.

Oplaty od wyplat przekazów czekowych P. K. O. z emeryturami i rentami.

Niektóre urzędy pocztowe zaniechały zaliczania na przychód opłat, przypadających od P. K. O. za wyplacanie przekazów czekowych z emeryturami i rentami Państwowego Zakładu Emerytalnego i Zakładu Ubezpieczeń Społecznych, mylnie interpretując okólnik Ministerstwa Nr PRP. 31 z dnia 30. XII. 47 r. (Dz. Urz. M. P. i T. Nr 1/48), a w szczególności ustęp 2 tego okólnika, gdzie zostało podane, że niezależnie od opłat za doręczenie nie należy pobierać od adresatów takich przekazów jakiegokolwiek innych opłat.

W związku z powyższym wyjaśnia się, że pod pojęciem „jakiegokolwiek innych opłat“ należy rozumieć opłaty, które mogłyby obciążać bezpośrednio adresata w związku z doręczeniem mu emerytury lub renty. Jak wynika z tytułu i treści wspomnianego okólnika, zwolnienie od opłat dotyczy wyłącznie adresatów określonych przekazów czekowych, tym samym nie może dotyczyć opłat za ma-

nipulację, związaną z wyplacaniem przekazów czekowych, które nie obciążają adresatów, a które uiszczą P. K. O. bezpośrednio urzędowi pocztowemu drogą odpowiednich zarachowań w wykazie dziennym wyplat (§§ 41 i 50 instrukcji o obrocie czekowym dla urzędów i agencji p. t. jako zbiornie P. K. O.).

Urzędy i agencje p. t., które wskutek niewłaściwej interpretacji wspomnianego okólnika nie zarachowywały opłat za manipulację związaną z wyplacaniem przekazów czekowych z emeryturami i rentami P. Z. E. i Z. U. S., winny ustalić sumę brakujących opłat i sumę tę zaliczyć dodatkowo we wpływach ogólnego rachunku miesięcznego, zaliczając ją równocześnie w oddzielnej pozycji najbliższego wykazu dziennego wyplat w obrocie czekowym. Do wykazu dziennego należy dołączyć zestawienie zarachowywanych dodatkowo opłat, dołączając kopie tego zestawienia do kopii wykazu.

Nr PRP. 221 z dnia 25 maja 1948 r.

KOMUNIKATY:

Komunikat Ministerstwa Aproprowiacji w sprawie kart zaopatrzenia.

Ministerstwo Aproprowiacji Departament Ekonomiczny pismem z dn. 11. V. 48 L. dz. Ua 3422 podaje do wiadomości, co następuje:

Nawiązując do okólnika Nr 10 z dn. 13. III. br. Ministerstwo Aproprowiacji zawiadamia, że poczynając od lipca br. wprowadza oprócz zwykłych kart zaopatrzenia kat. I i IR karty kat. I i IR „Serii Zg“.

Karty serii „Zg“ będą wydawane między innymi również pracownikom przedsiębiorstwa „Polska Poczta, Telegraf i Telefon“.

Na karty kat. I i IR serii „Zg“ przypadają te same normy przydziałów jak i na zwykłe karty kat. I, względnie IR. Odrębne karty serii „Zg“ zostały wprowadzone jedynie w tym celu, aby stworzyć możliwość pełnego pokrycia norm kartko-

wych dla najważniejszych grup pracowniczych nawet w wypadku, gdyby normy te nie mogły być całkowicie pokryte dla wszystkich posiadaczy kart kat. I i I R. Ewentualne różnice w pokryciu kart zwykłych oraz serii „Zg“ będą podawane do wiadomości władz aprowizacyjnych w miesięcznych planach zaopatrzenia.

Jednocześnie Ministerstwo zawiadamia, że przy rozdziale kart zaopatrzenia na lipiec br. karty opałowe na III kwartał br. rozdzielane nie będą. Co do kart opałowych na III kwartał urzędy wojewódzkie (Zarządy miejskie) otrzymają zarządzenie w czasie późniejszym.

Przesyłki listowe sądów obywatelskich.

W związku z organizowaniem na podstawie Prawa o sądach obywatelskich (Dz. U. R. P. z 1946 r. Nr 8, poz. 64) sądów obywatelskich, Ministerstwo Poczty i Telegrafów wyjaśnia, że do przesyłek listowych nadawanych przez sądy obywatelskie należy stosować postanowienia rozporządzenia Ministrów: Poczty i Telegrafów, Skarbu i Spraw Wewnętrznych z dnia 22 lipca 1933 r. o przesyłkach listowych urzędowych oraz w postępowaniu cywilnym i karnym (przedruk w Dz. Urz. M. P. i T. Nr 6 z 1946 r.) analogicznie jak do przesyłek sądów powszechnych, tzn.:

1) pisma w sprawach administracyjnych sądów obywatelskich winny być opłacane znaczkami urzędowymi;

2) pisma sądów obywatelskich w postępowaniu cywilnym i karnym winny być przyjmowane za opłatą kredytowaną. Opłaty za pisma sądów obywatelskich w sprawach karnych uiszczane będą Ministerstwu Poczty i Telegrafów przez Ministerstwo Sprawiedliwości, w sprawach cywilnych zaś Dyrekcjom Okr. P. i T. przez sądy okręgowe, przełożone nad danymi sądami obywatelskimi.

Nr PK. 313 z dnia 21 maja 1948 r.

Uzupełnienie spisu władz i urzędów państwowych.

Spis władz i urzędów państwowych, samorządu terytorialnego i gospodarczego oraz organów przedsiębiorstwa „Polskie Koleje Państwowe“, które uprawnione są do opłacania swojej korespondencji urzędowej w sposób przewidziany dla urzędowych przesyłek listowych, należy uzupełnić przez dopisanie w pkt. 16 — Ministerstwo Sprawiedliwości — pozycji „Sądy obywatelskie“.

Nr PK. 312 z dnia 21 maja 1948 r.

Wykaz zmian (9) w spisie placówek p. t.

Do dzisiejszego numeru Dz. Urzędowego dołączony jest wykaz zmian (9) w spisie placówek p. t.

Część obejmująca wykaz nowo uruchomionych placówek należy pociąć i wkleić w odpowiednie

miejsca spisu, pozostałe zaś zmiany uwzględnić w drodze odrębnego wpisania.

Nr Org. 3401 z dnia 25 maja 1948 r.

Wprowadzenie do sprzedaży bloku ze znaczkami pocztowymi z serii „Kultura Polska“.

Ministerstwo Poczty i Telegrafów wprowadza do sprzedaży w dniach od 10 do 30 czerwca 1948 r. blok ze znaczkami z serii „Kultura Polska“ z dopłatą na cele społeczne.

Blok ten składa się z ośmiu znaczków, umieszczonych w dwu poziomych rzędach w następującej kolejności znaczków o wartości: 2 zł, 1 zł, 5 zł, 3 zł, 6 zł, 10 zł, 20 zł i 15 zł.

Rysunki i kolory znaczków odpowiadają opisom, podanym w zarządzeniach Ministra Poczty i Telegrafów z dnia 16 maja 1947 r. (Dz. Taryf P. i T. Nr 6 poz. 28), z dnia 20 czerwca 1947 r. (Dz. Taryf P. i T. Nr 6 poz. 30), z dnia 15 lipca 1947 r. (Dz. Ta-

ryf P. i T. Nr 7 poz. 33), z dnia 23 października 1947 r. (Dz. Taryf P. i T. Nr 11 poz. 42).

Znaczkami otoczone są dekoracyjnym rysunkiem w kolorze ciemnozielonym, którego motywem są liście dębowe.

U góry bloku znajduje się godło Rzeczypospolitej Polskiej, z lewej strony godła umieszczony jest napis „Poczta“, z prawej zaś „Polska“.

U dołu blok posiada napis „Kultura Polska“.

Każdy blok zaopatrzony jest w numer bieżący od 1, zamieszczony w lewym dolnym narożu.

Cena bloku wynosi 500 zł.

Nr DR. 21 z dnia 3 czerwca 1948 r.

Adres Redakcji i Administracji: Ministerstwo Poczty i Telegrafów, Warszawa, pl. Małachowskiego 2.

Wpłaty za Dziennik Urzędowy należy uskuteczniać na konto czekowe P. K. O. Nr I—3000.

Prenumerata wynosi kwartalnie 200 zł, półrocznie 400 zł, rocznie 800 zł.

Tłoczono w Państwowych Poznańskich Zakładach Graficznych. Okr. Północ — Zakład Główny.

Wykaz zmian w „Spisie urzędów“

Placówki p.-t. uruchomione w okresie od 1 do 30 IV. 1948 r.

Ag.	Baranowo Mazurskie	31—52	Olsztyn - Baranowo	8—15	Ol. Mrągowo	Ol.	uruch. 25.IV.
Ag.	Bierutowo	27—40	Elbląg 2	8—15	Gd. Elbląg	Gd.	uruch.wr.ub.
Poś.	Ćwiklice	74—35	Pszczyna	L/2	Śl. Pszczyna	Kt.	uruch. 20.IV.
Ag.	Górecko	41—13	Strzelce Krajeńskie	8—15	Pz. Strzelce	Pz.	uruch. 1. IV.
Ag.	Dubeninki	26—60	Przerośl	8—15	Bl. Goldap	Ol.	uruch. 20.IV.
Ag.	Goczałków	61—17	Rogoźnica st. k., Legnica - Jaworzyna Śląska	8—15	Wl. Świdnica	Wl.	uruch.wr.ub.
Ag.	Jasienica Szczecińska	31—07	Szczecin 1	8—15	Sz. Szczecin	Sz.	uruch. 17.IV.
Ag.	Karsibór	28—05	Świnoujście	8—15	Sz. Wolin	Sz.	uruch. 20.IV.
Poś.	Konopiska	63—35	Blachownia	L/2	Kl. Częstochowa	Kt.	uruch. 15.IV.
Poś.	Kościelnik	60—09	Lubań Śląski	L/2	Wl. Lubań	Wl.	uruch. 19.IV.
Poś.	Krempna	56—21	Żmigród. Rzeszów - Jasło	9—12	Rz. Jasło	Kr.	uruch. 16.IV.
Ag.	Lechowo	27—45	Orneta	8—15	Ol. Braniewo	Ol.	uruch. 27.IV.
Poś.	Lipiny	51—14	Lubięcín	L/2	Wl. Kozuchów	Wl.	uruch. 1.IV.
Ag.	Łabowa	—	Nowy Sącz 2	—	Kr. Nowy Sącz	Kr.	uruch. 15.IV.
Poś.	Łowczów	—	Tuchów	—	Kr. Tarnów	Kr.	uruch. 1.IV.
Ag.	Małomice	55—11	Małomice st. k., Legnica-Zagań	8—15	Wl. Szprotawa	Wl.	uruch.wr.ub.
Ag.	Niedaszów	61—16	Siekierzyce st. k., Marciszów - Jawor	L	Wl. Jawor	Wl.	uruch. 1.IV.
Poś.	Niedźwiadna	—	Szczuczyn Białostocki	—	Bl. Grajewo	Ol.	uruch. 1.III.
V	Olsztyn 4 (Kolonja Mazurska, ul. Piękna Górka 14 a)	31—46	Olsztyn 2	L	Ol. Olsztyn	Ol.	uruch. 10.IV.
Poś.	Osmolin	—	Sanniki - Łowicz	—	Wr. Gostynin	Wr.	uruch. 1.IV.
Ag.	Paczyna	69—32	Paczyna st. k., Bytom-Opole	L	Śl. Gliwice	Kt.	uruch. 15.IV.
Ag.	Piaski Pomorskie	31—18	Piaski Pomorskie st. k., Grzmiąca - Polczyn Zdrój	8—15	Sz. Szczecinek	Sz.	uruch. 16.IV.
Poś.	Pilsko	—	Jeleśnia st. k., Sucha - Zwardoń	—	Kr. Żywiec	Kr.	uruch. 15.IV.
Ag.	Piotraszewo	28—45	Dobre Miasto	8—15	Ol. Lidzbark	Ol.	uruch. 4.III.
Poś.	Pogorzałki	—	Borsukówka st. k., Białystok-Olsztyn	—	Bl. Białystok	Ol.	uruch. 15.III.
Poś.	Poznań 1 (P. D. T. Pl. Wolności nr 17)	46—22	Poznań I	9-12 ³⁰ 15-17 ³⁰	Pz. Poznań	Pz.	uruch. 1. IV.
Ag.	Powalice	29—14	Białogard 2	8—15	Sz. Kolobrzeg	Sz.	uruch. 10. IV.
Ag.	Stanowice	62—17	Legnica - Jaworzyna Śląska	8—15	Wl. Świdnica	Wl.	uruch.wr.ub.
Oddz.	Szczecin 1 (P. D. T. Al. Niepodległości nr 40)	33—07	Szczecin 1	9—13 15—18	Sz. Szczecin (miasto)	Sz.	uruch. 26.IV.
Ag.	Szumowo	41—57	Białystok 2	8—15	Bl. Łomża	Ol.	uruch. 15.IV.
Ag.	Świerże Górne	55—53	Kozienice	8—15	Kl. Kozienice	Lb.	uruch. 3. V.

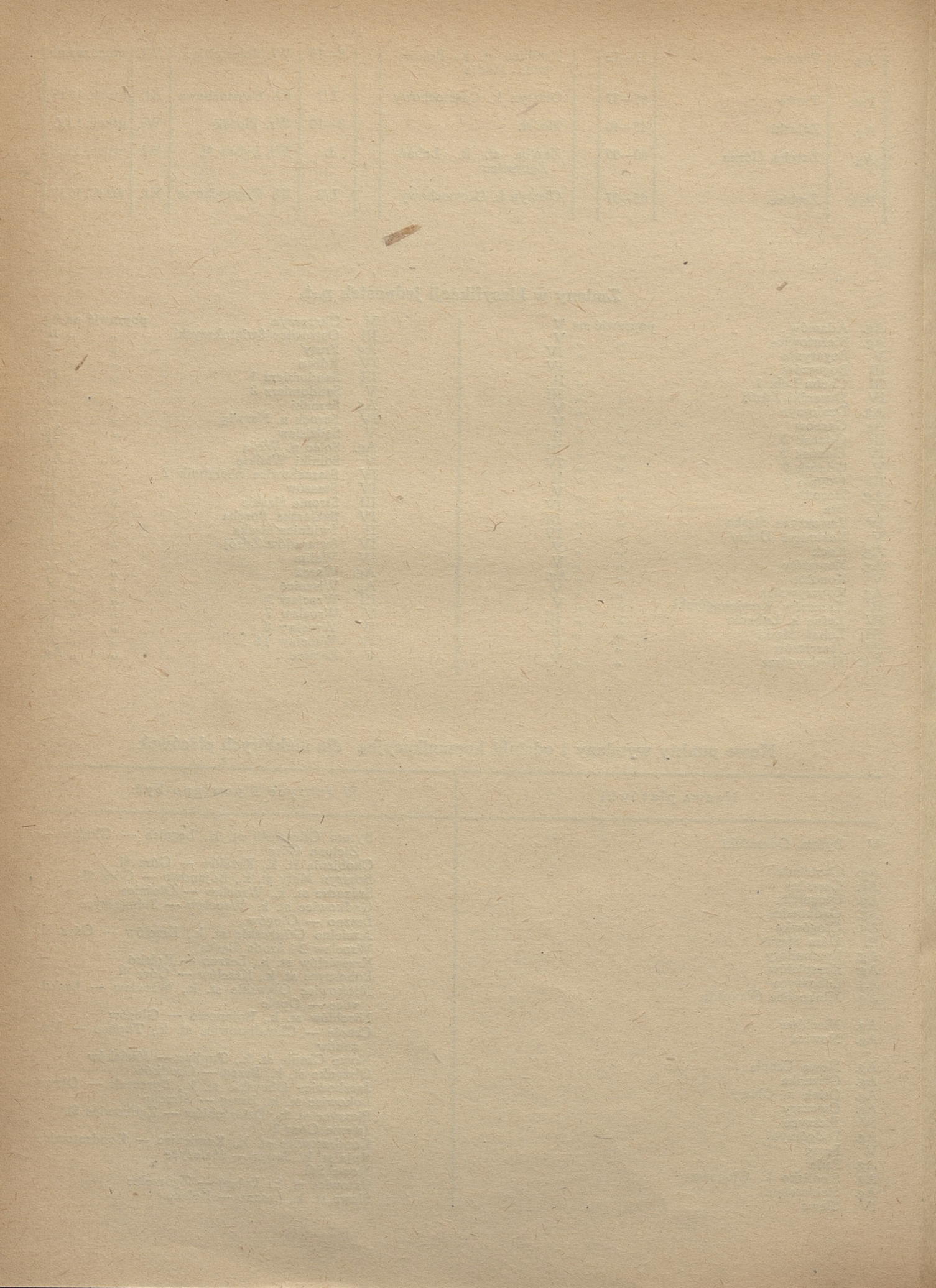
Ag.	Trzebień	57—12	Trzebień st. k., Bolesławiec - Modła	8—15	Wl. Bolesławiec	Wl.	uruch.wr.ub.
Poś.	Turów	65—37	Olsztyn k. Częstochowy	L/2	Kl. Częstochowa	Kt.	uruch. 15.IV.
Ag.	Zaluski	45—46	Płońsk	8—15	Wr. Płońsk	Wr.	uruch. 1.IV.
Ag.	Zareba Górna	60—09	Zareba st. k., Lubań-Zgorzelec	L	Wl. Lubań Śl.	Wl.	uruch. 26.IV.
Poś.	Zrębice	65—37	Olsztyn k. Częstochowy	L/2	Kl. Częstochowa	Kt.	uruch. 15.IV.

Zmiany w klasyfikacji jednostek p.-t.

Ag.	Adamów	poprawić na V	V	Okrzeszyn	poprawić na Ag.
Ag.	Bierutowice	" " V	III	Ostrowiec Świętokrzyski	" " II
V	Bogatynia	" " IV	Ag.	Prusy	" " V
III	Boguszów	" " IV	IV	Różan	" " V
III	Chełm Lub. 1	" " II	III	Sandomierz 1	" " II
IV	Duszniki Zdrój	" " III	V	Sandomierz 2	" " IV
Ag.	Działoszyn	" " V	Ag.	Sarnaki	" " V
Ag.	Garbów	" " V	IV	Serock n. Narwia	" " V
III	Gdańsk 2	" " II	V	Sędziszów	" " Ag.
IV	Gdańsk 5	" " III	Ag.	Solec n. Wisłą	" " V
V	Gdańsk 9	" " IV	V	Solniki Wielkie	" " Ag.
III	Gdynia 2	" " II	IV	Starachowice-Wierzbnik 2	" " III
Ag.	Horodło	" " V	IV	Staszów	" " III
V	Iłża	" " IV	III	Stronie Śląskie	" " IV
IV	Jaworzyna Śląska	" " III	IV	Szklarska Poręba	" " III
V	Kazimierz Dolny	" " IV	II	Świdnica Śląska	" " I
Ag.	Kock	" " V	IV	Świąradów-Zdrój	" " III
Ag.	Komarów	" " V	IV	Walim	" " V
V	Konotop	" " Ag.	Ag.	Wareż	" " V
Ag.	Koprzywnica	" " V	Ag.	Wisznice	" " V
IV	Krzyszów Kamiennogórski	" " V	III	Wrocław 3	" " II
IV	Leśna k. Lubania	" " III	V	Wrocław 7	" " IV
III	Lubań Śląski	" " II	IV	Wrocław 8	" " III
IV	Marciszów	" " V	IV	Wrocław 14	" " III
Ag.	Międzygórze	" " V	V	Zacisze	" " Ag.

Nowe punkty wymiany i odcinki komunikacyjne dla niektórych placówek

Nazwa placówki	W rubryce 5 powinno być:
V Bytom Odrzański	Bytom Odrzański st. k., Legnica — Głogów — Zielona Góra
Ag. Chobienia	Chobienia st. k., Krzelów — Góra Śl.
Ag. Czernina	Borszyn Mały st. k., Bojanowo — Góra Śl.
Ag. Długoleka	Szczodre st. k., Wrocław — Oleśnica
Ag. Gądkowice	Gądkowice st. k., Wrocław — Sulmierzyce
Ag. Głogówko	Leszno — Głogów
III Góra Śląska	Jemielno Górówskie st. k., Krzelów — Góra Śl.
Ag. Kostomłoty	Wrocław 2 i Środa Śląska
Ag. Krzepielów	Krzepielów st. k., Leszno — Kolsko
Ag. Luboszyce	Luboszyce st. k., Krzelów — Góra Śl.
Ag. Minkowice Oławskie	Minkowice Oławskie st. k., Wrocław — Laskowice — Opole
Ag. Niechlów	Niechlów st. k., Bojanowo — Głogów
Ag. Nowica	Czaple — Chwaliszowice st. k., Tuplice — Mużaków
Ag. Nowe Czaple	Nowe Czaple st. k., Tuplice — Mużaków
Ag. Olszanka	Olszanka st. k., Brzeg — Grodków
Ag. Osiek k. Oławy	Jaczkowice Oławskie st. k., Boreczek — Oława
Ag. Owczary	Lukowice st. k., Brzeg — Strzelin
IV Pieszycy	Pieszycy st. k., Dzierżoniów — Ząbkowice Śl.
Ag. Podgórzyn	Jelenia Góra 2
V Prusy	Kondratowice st. k., Kamieniec — Kondratowice
Ag. Ruja	Ruja st. k., Jawor — Malczyce
Ag. Siedlisko k. Głogowa	Nowa Sól
Ag. Siekierzyn	Batowice st. k., Lubań — Zgorzelec
IV Ślawa	Ślawa st. k., Leszno — Kolsko



Nazwa placówki	W rubryce 5 powinno być:
IV Sulików Ag. Wądroże Wielkie V Wiązów Ag. Wierzbno k. Olawy Ag. Wojborz Ag. Wroniniec Ag. Wyszonowice Ag. Zaborowice Ag. Zagrodno Ag. Zalipie Dolne Ag. Zarzyca V Zawidów IV Złoty Stok	Sulików st. k., Lubań — Zawidów Wądroże Wielkie st. k., Jawor — Malczyce Wiązów st. k., Brzeg — Strzelin Polwica Olawska st. k., Olawa — Boreczek Bierkowice st. k., Kładzko — Wałbrzych Naratów st. k., Bojanowo — Głogów Głęboka Śl. st. k., Brzeg — Strzelin Zaborowice st. k., Bojanowo — Głogów Zagrodno st. k., Złotoryja — Chojnów Batowice st. k., Lubań Śl. — Zgorzelec Dobrzenice Pln. st. k., Kamieniec — Ząbkowice Lubań Śl. — Zawidów Kamieniec — Złoty Stok

Inne zmiany

- Ag. Krzeszów (str. 83 „Spisu urzędów“) — w rubryce 8 zmienić „Rz. Nisko“ na „Lb. Bilgoraj“, zaś w rubryce 9 „Kr.“ na „Lb.“
- IV Barczewo (dawn. Wartembork) — w rubryce 3 zamiast 31—37 powinno być 31—47.
- V Zacisze — poprawić w rubryce 2 na „Jarkowice“.
- V Dąbie k. Szczecina — w rubryce 2 poprawić na „Szczecin 12 — Dąbie“, zaś w rubryce 8 na „Sz. Szczecin (miasto)“.
- Ag. Podjuchy — poprawić w rubryce 2 na „Szczecin 13 — Podjuchy“, zaś w rubryce 8 na „Sz. Szczecin (miasto)“.
- Poś. Kraszowice i Dzikowiec Kładzki zostały zwinięte wobec czego należy je wykreślić.
- Poś. Wilków Głogowski — w rubryce 9 zamiast „Wl.“ powinno być „Pz“.

