

# PRZEWODNIK KĄPIELOWY

DWUTYGODNIK ILUSTROWANY

POŚWIĘCONY SPRAWOM ZDROJOWISK I MIEJSC KLIMATYCZNYCH KRAJOWYCH.

Wychodzi w porze kąpielowej 1-go i 15-go każdego miesiąca.

Redaktor i wydawca: **Dr. Zygmunt Wąsowicz.**

Redakcja i Administracja:

**Kraków, ulica Floryańska L. 44.**

Rękopisów nie zwraca się.

Ogłoszenia:

za 1 wiersz petitem lub jego miejsce 40 halerzy;  
w „nadeślanem“ za 1 wiersz garmondem 1 kor.  
przyjmuje Administracja.

Prenumeratę wynoszącą 6 kor. za cały rocznik, przyjmuje prócz administracji księgarnia S. A. Krzyżanowskiego w Krakowie i księgarnia E. Wende i Spółka w Warszawie.

Treść: Dr. Jan Regiec: Rymanów-Zdrój i jego wody mineralne. — Dr. J. Kołaczkowski: Szczawnica, uzdrowisko podgórskie i zakład zdrojowo-kąpielowy alkaliczno-słony. — Sprawozdania i streszczenia. — Wiadomości bieżące. — Ogłoszenia.

## KSIĘGARNIA NARODOWA

we Lwowie, Akademicka L. 8

poleca:

Bernstein E. Zasady socjalizmu . . .	K. 3.—
Bertsch H. Rodzeństwo, powieść . . .	„ 2-50
Dummolard H. Japonia pod względem politycznym, ekonomicznym i społeczn.	„ 4.—
Kulczycki L. Anarchizm współczesny .	„ 5.—
Libański E. „Wkatordze“ 1 akt martyrologii	„ —70
Maskoff J. „Tamten“, dramat z ilustr.	„ 1-50
Mendelson St. Historia ruchu komunalistycznego we Francji 1871 r. . . .	„ 7.—
Menger A. prof. dr. Nowa nauka o Państwie	„ 5.—
Mereżkowski D. Leon Tołstoj i Dostojewski jako ludzie . . . . .	„ 2-50
Nałkowski W. Jednostka i ogół, szkice i krytyki psycho-społeczne . . . . .	„ 5.—
Radzikowski St. Powstanie chochołowskie z 7 ilustr. . . . .	„ 3.—
Sten J. Dusze współczesne. Wrażenia literac.	„ 2-60
Wagner Ryszard. Sztuka i rewolucya .	„ 1-50
Wołkoński. Pogląd na obecne położenie Rosyi	„ 1.—
Zych M. Rozdziobią nas kruki, wrony...	„ 3-60

## KRYNICA.

### PENSYONAT HYDROPATYCZNY

Dra S. PIOTROWSKIEGO

otwarty

od 20 maja do końca września.

Ceny wraz z całym utrzymaniem od 5 Kor. wwyż.

Zakład reprodukcyjny

## Jadusza Jabłońskiego

Kraków, ul. Franciszkańska L. 4,

wykonuje klisze do druku trójbarwnego, autotypii i fototypii na cynku i miedzi, dla ilustracji i pocztówek.

Ceny konkurencyjne.

Na żądanie wysyła

**MAGAZYN UNIERSALNY**

FIRMY

**ROMAN DROBNER**

KRAKÓW

I. Wielki wykwintnie ilustrowany Katalog przyborów artystycznych (około 300 stron, 1000 rycin).

II. Ozdobnie ilustr. Cennik przyborów sportowych (50 rycin).

III. Bogato ilustr. Cennik przyborów rybołówczych (200 ryc.)

IV. Ilustrowany Cennik przyborów kotylionowych (114 rycin).

Pierwszorzędna Pracownia  
Sukien męskich  
**Leona Grabowskiego**

Właściciel firmy  
**Gabryel Grabowski**  
w Krakowie,  
ulica Szpitalna L. 36.

Materyały i krój  
angielski  
Wykończenie  
artystyczne.

# RYMANÓW-ZDRÓJ

## i jego wody mineralne.

Szkic balneologiczny.

Napisał

**Dr. Jan Regiec.**

Rymanów-zdrój leży u podnóża Karpat galicyjskich w powiecie sanockim, oddalony o 3 kilometry od miasteczka Rymanowa, a o 7 $\frac{1}{2}$  kilometrów od tegoż nazwiska stacy kolei transwersalnej. Zakład zdrojowo-kąpielowy rozwinął się na pograniczu trzech gmin wiejskich, Posady górnej, Deszna i Wołtuszwowy w rozległej rozwidlanej dolinie górskiej rzeczki Taby i wpadającego do niej Czarnego potoku. Dolina sama, wzniesiona około 400 m. nad poziom morza, o gruncie suchym, żwirowatym, zamknięta jest z trzech stron wzgórzami o wysokości 650—800 m. nad poziom morza, pokrytymi przeszło 2000-morgowym lasem szpilkowym. Położenie tych wzgórz jest tego rodzaju, że dolina Taby jest od strony północno-wschodniej i zachodnio-południowej otwartą, zatem przewiewną, zaś dolina Czarnego potoku jest zupełnie zastłoniętą, zwłaszcza od strony północnej. To wystarczy, ażeby sobie wyrobić zdanie o korzystnych bardzo klimatycznych warunkach zdrojowiska. Ażeby jednak nabrać należytego wyobrażenia o jego pięknym położeniu, a zwłaszcza prześlicznej, uroczej doliny Czarnego potoku, trzeba je widzieć, trzeba choć raz jeden przejść się chodnikiem wzdłuż potoku w kierunku Wołtuszwowy, wśród ciszy zupełnej, chwilami przyjemnie zamęconej tęskną muzyką szumu wysokopiennego, czarnego lasu jodłowego.

O ile opisanie należyte uroczego Rymanowa wymagałoby prawdziwie mistrzowskiego pióra, o tyle kronikarz tego zdrojowiska ma łatwe, choć zarazem i wdzięczne zadanie.

Odkryciu wód leczniczych nie towarzyszyły żadne nadzwyczajne, poetyczne zdarzenia, nie zabłąkał się w te strony w tym czasie żaden książę w pościgu za zwierzyną, ani pielgrzym szukający pustelni, ale prosto właściciel dóbr Rymanów, ś. p. Stanisław hr. Potocki, ojciec obecnego właściciela hr. Jana, zauważył w r. 1876, iż w łożysku Taby, wśród pastwisk wytryska źródło wody, pozostawiającej znaczny osad. Okazało się, że jest to woda gorzkawo-słona, a więc może podobna do pobliskich szczaw słono-jodowych iwoniczkich. Gdy stwierdzono, że tak jest w istocie, zabrano się rażno do dzieła, by odkryte źródła odpowiednio spożytkować. Badanie wód przez prof. Ludwiga w Wiedniu, oraz przez różne komisje, rozdzielenie kilkunastu źródełek na trzy główne źródła, dokładny rozbiór chemiczny i obliczenie wydajności, dokonane przez prof. Radziszewskiego ze Lwowa, pokonanie wogóle różnych formalności i przeszkód zabrały kilka lat tak, że dopiero w r. 1881 zakład urzędownie został otwartym. W r. 1890 wykazywał zakład już frekwencję około 1500 gości i wydał 23.000 kąpeli, rzecz w dziejach zdrojowisk niesłyszana. Aby tej rzeczy dokonać, trzeba było wielkiego nakładu pieniędzy, a jeszcze większego na-

kładu pracy i energii. Wszakżeś tu z pustego pastwiska, zniszczonego rozlewającym się dzikim górskim potokiem, trzeba było zrobić zakład kąpielowy, z parkiem, willami, łazienkami i t. d. Na dokonanie takiego dzieła w tak krótkim czasie potrzeba było takich ludzi, jak ś. p. Stanisław hr. Potocki i czcigodna jego małżonka, Anna z hr. Działyńskich. Od pamiętnego roku 1890, w którym po raz pierwszy oddano do użytku wielki dom zdrojowy, rozwój zakładu począł na jakiś czas wolniejszym tempem postępować. Złożyły się na to różne niekorzystne okoliczności, a przedewszystkiem to, że owdowiała hr. Anna, doświadczana oprócz tego innymi ciężkimi przejściami, nie zdołała już pracować z tą samą skutecznością. W r. 1893 gwałtownie wezbrane potoki zrzuciły w zdrojowiskach ogromne szkody, zrywając wszystkie mosty, rujnując ochronne wały, a wybuchła w jesieni tegoż roku epidemia cholery, grasująca w Rymanowie i okolicy, a następnie i w kraju całym z małą przerwą do końca roku 1894 spowodowała znaczny spadek frekwencji gości. W r. 1895 objął zdrojowisko obecny jego właściciel, hr. Jan Potocki. Mając tyle żywotnych warunków, zakład pod rządami młodego, energicznego właściciela szybko się podźwignął z chwilowego upadku. Zabezpieczywszy należycie brzegi Taby, zabrano się do budowy nowych domów, a wreszcie nowych, wygodnych łazienek, które w roku zeszłym już oddano do użytku gości.

Obecnie posiada Rymanów 18 domów obejmujących przeszło 300 pokoi gościnnych, 32 izb łazienkowych drugiej i trzeciej klasy, oraz 26 pierwszej klasy. Wszystkie łazienki odznaczają się czystością i wygodnymi wannami, a łazienki pierwszej klasy pod każdym względem odpowiadają nawet wybrednym wymaganiom. Rozmieszczenie will wśród pięknego parku może służyć za wzór dla wszystkich zdrojowisk. Są one rozrzucone wśród parku zakładowego tak, że każda stoi jak gdyby w osobnym ogródku, nie stykając się bezpośrednio z sąsiednimi, przez co niema tu tego ścisłu, przypominającego rynek małego miasteczka. Osobny pawilon pokrywa źródła mineralne, dwa duże ogrody dostarczają jarzyn i kwiatów. Poczta i telegraf w miejscu przez cały sezon, sieć telefoniczna łącząca domy zarządowe z kancelaryą zarządu, ułatwia porozumienie się, miejscowa rzeźnia, apteka, mleczarnia, oraz kilka sklepów zaspakajają potrzeby gości.

Od lat kilkunastu gości tu przez 5 tygodni środkowego sezonu pierwsza krajowa kolonia lecznicza dla dzieci skrofuleicznych, powołana do życia przez ś. p. Dra Tadeusza Żulińskiego, od roku 1894 we własnych okazałych trzech budynkach, które niestety z wielką szkodą dla wzniesłego celu prawie przez trzy czwarte części pory kąpielowej stoją pustką.

Wody mineralne rymanowskie wytryskają z trzeciorzędowego piaskowca trzynastoma szczelinami, w olbrzymiej ilości. Według badań Komisji pod przewodnictwem prof. Radziszewskiego trzy obecnie funkcjonujące główne źródła rymanowskie dostarczyć mogą 96.000 litrów wody mineralnej na godzinę. Wszystkie te 13 źródełek wydają wody bardzo do siebie zbliżone co do składu chemicznego, z powodu jednak

Firma odznaczona złotym medalem i krzyżem honor. na Wystawie paryskiej  
**Specjalny Magazyn Nowości konfekcyj dla Pań**

**LWÓW, plac Kapitulny 3, naprzeciw kościoła katedralnego, wprost pomnika Pana Jezusa,**

poleca na wyjazd do Zdrojowisk w wielkim wyborze: Żakiety, Raglany, Haweloki, Płaszcze, Zarzutki demi i gumowe, prochowce, kostiumy i osobne spódnice do bluzek. — Ceny wprost zachęcające, niskie.

**Uwaga:** Na sezon zimowy zawsze zaopatrzonej Magazyn w bogaty zapas FUTER gotowych — równocześnie przyjmuje zamówienia na takowe.

**ADOLF CZOPP**

pewnych różnic tak co do ciepłoty, jak i niektórych składników mineralnych, a mianowicie związków jodu i żelaza, podzielił je prof. Radziszewski na trzy grupy, dziś osobno ujęte w trzy główne źródła Tytusa, Klauudy i Celestyny. Dla należytego oceny tych wód podaję poniżej wynik rozbioru chemicznego według prof. Radziszewskiego, umieszczając poniżej dla porównania wyniki rozbiorów kilku słynnych wód zagranicznych tego samego rodzaju.

Tablicę porównawczą uzupełnić muszę uwagą, że w rozbiorze chemicznym wód Kissingen, Homburg i Soden w rubryce dwuwęglanów umieszczone są węglany, a resztę bezwodnika węglowego doliczono do wolnego CO<sub>2</sub>; zaś w rozbiorze wód rymanowskich oznaczony jest w ostatniej rubryce tylko istotnie wolny CO<sub>2</sub>. Okoliczność to dosyć ważna, bo doliczając napół związany, a uwalniający się zwłaszcza przy ogrzaniu (n. p. w kąpielu) bezwodnik węglowy do istotnie wolnego, otrzymamy cyfrę bardzo zbliżoną do zawartości CO<sub>2</sub> w wodzie kissingeńskiej.

Z poniższego zestawienia wynika, że wody lecznicze rymanowskie bardzo zbliżone są do najstynniejszych wód słono-alkalicznych, a nawet przewyższają je, jak słusznie twierdzi Dr. Henryk Dobrzycki, zawierając bowiem znaczną ilość dwuwęglanu sodowego, jakoteż ziem alkalicznych i żelaza, a nadto pewną ilość związków

jodu i bromu odpowiadają bardzo rozległemu zakresowi wskazań leczniczych. Pod tym względem nie mają, o ile mogłem sprawdzić, wody rymanowskie równych w Niemczech, a z krajowych współzawodniczą skutecznie z wybornymi szczawami słonymi w Iwoniczu.

Za granicą, a w szczególności w Niemczech tak zwane „słabe solanki“ znalazły bardzo wielkie uznanie, bo w takim Wiesbaden przeszło 100.000 chorych rocznie leczy się kąpielami i piciem wód. Ta olbrzymia liczba obejmuje pewnie więcej zamożnych Polaków, niż wszystkie wody galicyjskie razem wzięte! Kissingen, Homburg, Kreuznach nie szczycą się wprawdzie tak liczną frekwencją gości, w każdym razie jednak liczba gości we wszystkich galicyjskich zdrojowiskach razem wzięta zbliża się dopiero do liczby gości w każdym z tych „badów“ niemieckich z osobna. Przyczyną takiego powodzenia, obok wielu innych warunków korzystnych, jest niewątpliwie skuteczność lecznicza tych wód. Głównym ich składnikiem jest chlorek sodu, i to mniej więcej w tej ilości, w jakiej znajduje się w surowicy krwi. Wiadomo, że

taki t. zw. fizyologiczny roztwór soli kuchennej wstrzyknięty do naczyń krwionośnych człowieka, który utracił dużo krwi, może w nim podtrzymać gasnące życie. Doświadczenie stwierdziło niezbicie, że picie tego rodzaju wód korzystnie wpływa na przemianę pierwiastków w ustroju. Ale doświadczenia tego praktyków, zwłaszcza balneologów, nie wyjaśniły badania teoretyczne — przeciwnie, badania Jaworskiego, a z nim i innych wykazały, że wprowadzenie znaczniejszej ilości chlorku sodu do żołądka tamuje na pewien czas wydzielanie się soku żołądkowego, a zatem upośledza trawienie. Tymczasem lekceważony tak często prosty empiryk widzi tysiące chorych, którzy pijąc w odpowiedni sposób słabe solanki zazwyczaj dostają wilczego apetytu i trawią przytem wyśmienicie. Tak znakomity badacz i specjalista w sprawach przemiany materii, jak prof. v. Noorden w rozprawie swojej pod tyt. „Ueber die Wirkung der schwachen Kochsalzquellen“ przyznaje, że nie wie, dlaczego te wody są tak skuteczne, ale zarazem dodaje mniej więcej te słowa: „Uczony fizyolog odkrył, że

woda karlsbadzka nie działa wcale na wątrobę psa. Stąd powstała żarta walka między praktykami i teoretykami, z której ci ostatni wyszli z pokrwawionymi głowami, a chorzy na wątrobę jeżdżą dalej do Karlsbadu — ku swemu dobru“. To na pociechę biednym empirykom.

Ale nie sam tylko chlorek sodu i inne składniki w znaczniej-

szej ilości w tych wodach się znajdujące wpływają na ich skuteczność leczniczą. Nowa teoria fizykalno-chemiczna Arheniusa, odnanzonego świeżo nagrodą Nobla, szwedzkiego chemika, o tak zw. dysocjacji i jonizacji związków chemicznych w roztworach wodnych, o ciśnieniu osmotycznym i t. d., poucza nas niewątpliwie, że w ocenianiu działania leczniczego wód mineralnych nie wolno nam lekceważyć nawet najmniejszej ilości składników, obcych naszemu organizmowi i pod względem farmakodynamicznym obojętnych.

Wykazuje ona bowiem, że te minimalne składniki, a nawet jeszcze inne, nie dające się odkryć odczynnikami chemicznymi, których istnienie mimo to uprawnieni jesteśmy przypuszczać, nadają wodom mineralnym pewne własności fizykalne, które w zastosowaniu tych wód do picia, a zwłaszcza do kąpeli, na organizm ludzki potężnie oddziaływać mogą.

(Dokończenie nastąpi.)



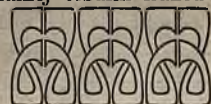
Rymanów. — „Dworzec gościnny“ (Kurhaus).

# HYGIENICZNE TUTKI „PRIMUS“

z wata preparowana chemicznie „Optimus“, usuwająca istotnie nikotynę z dymu tytoniowego, wyrabiane z oryginalnej bibułki francuskiej „ABADIE“ i egipskiej, są dodatnim wyrazem wysiłku na polu higieny palenia.

Do nabycia w fabryce tutek „PRIMUS“

— Lwów, ulica Mickiewicza L. 2. —



Tablica porównawcza wód rymanowskich i podobnych im zagranicznych.

Nazwa zdroju	R y m a n ó w			Kissingen Rakoczy	H o m b u r g Kaisersbrunn Stahlbrunn	Kreuznach Heilbrunn	Heilbrunn Adelheidsquelle	Soden Champannerquelle	Wiesbaden Kochbrunn
	Tyus	Kaudra	Calstyna						
Chlorku sodowego . . . . .	6-0084	6-0332	5-9567	5-822	7-177	5-863	4-9704	6-5273	6-838
" potasowego . . . . .	0-0867	0-0856	0-1120	0-286	0-251	0-248	—	0-0831	0-145
" litowego . . . . .	0-0309	0-0277	0-0221	0-290	0-015	0-012	—	—	0-0002
" rubidowego . . . . .	ślady	ślady	znaczne ślady	—	ClNH <sub>4</sub> 0-015	" 0-013	—	—	NH <sub>4</sub> Cl 0-016
" cezowego . . . . .	—	—	—	Cl <sub>2</sub> Mg 0-303	Cl <sub>2</sub> Mg 0-419	" 0-315	—	—	Mg Cl <sub>2</sub> 0-203
Jodku sodowego . . . . .	—	—	—	—	Cl <sub>2</sub> Ca 0-548	" 0-497	0-0301	—	Ca Cl <sub>2</sub> 0-470
" potasowego . . . . .	0-0157	0-0079	0-0117	—	—	—	—	—	—
Bromku sodowego . . . . .	—	—	—	0-008	—	—	0-0589	—	—
" potasowego . . . . .	0-0095	0-0066	0-0066	—	—	—	—	—	—
Dwuwęglanu sodowego . . . . .	1-3273	1-3310	1-3144	—	—	—	0-9214	—	—
" potasowego . . . . .	—	—	—	—	—	—	0-0049	—	—
" wapniowego . . . . .	0-6436	0-6596	0-6760	1-061	1-329	0-093	0-0453	0-6509	0-418
" magnezowego . . . . .	0-1499	0-1493	0-1751	—	0-072	0-040	0-0239	0-4126	0-010
" strontowego . . . . .	0-0314	0-0343	0-0204	—	—	—	0-0060	—	—
" barowego . . . . .	0-0043	0-0056	0-0096	—	—	—	Li <sub>2</sub> CO <sub>2</sub> ślady	—	—
" żelazowego . . . . .	0-0157	0-0183	0-0171	0-031	0-032	0-098	0-0004	0-0200	—
" manganowego . . . . .	ślady	ślady	ślady	—	0-002	0-005	—	—	—
Siatkamu sodowego . . . . .	ślady	0-0021	0-0034	—	—	—	0-0193	—	—
" magnezowego . . . . .	—	—	—	0-588	Ba SO <sub>4</sub> 0-001 (?)	Sr SO <sub>4</sub> 0-010	—	—	—
" wapniowego . . . . .	—	—	—	0-389	0-015	0-003	—	—	0-090
Fosforanu wapniowego . . . . .	—	—	—	0-005	—	0-001	ślady	—	—
Boranu sodowego . . . . .	ślady	ślady	ślady	—	—	—	ślady	—	—
Azotanu sodowego . . . . .	—	—	—	0-009	—	0-001	—	—	—
Krzemianu sodowego . . . . .	0-0320	0-0312	0-0327	0-012	0-014	0-017	0-0125	—	0-059
Razem stałych składników w litrze wody . . . . .	8-3584	8-3935	8-3598	8-556	9-895	8-223	6-1001	7-7447	8-262
Wolnego CO <sub>2</sub> . . . . .	403 cm. sz.	369 cm. sz.	372 cm. sz.	1305 cm. sz.	1400 cm. sz.	1031 cm. sz.	?	1389 cm. sz.	200 cm. sz.

Zakład ogrodniczy  
**Antoniego Klimowicza i Syna**  
 we Lwowie, plac Halicki L. 14

poleca bukiety imieninowe, weselne, okolicznościowe  
 w najpiękniejszym ułożeniu. — Wszelką jarzynę  
 w 5 kłr. koszykach po cenie targowej, oraz  
 wszelkie artykuły w zakres ogrodnictwa wchodzące.

Uprasza się dokładnie adresować:

Adr. telegraficzny: Antoni Klimowicz, Lwów.

## Szczawnica.

Uzdrowisko podgórskie i zakład zdrojowo-kąpielowy alkaliczno-słony.

Opisał

**Dr. J. Kołaczkowski.**

W Karpatach zachodnich, wśród pasma gór pełnych uroku i poezji, zwanego Pieninami, położona jest Szczawnica na prawym brzegu Dunajca i na prawym brzegu Potoku Ruskiego, w dolinie do 8 kilometrów długiej, a pół kilometra szerokiej, zastłonięta od północy wysokimi górami. Południowe grzbiety stanowią granicę między Galicyą a Węgrami (Spiż).

Zdrowisko samo składa się z gmin Szczawnica niżnia, Szczawnica wyżnia i Miedzius i jest ugrupowane u stóp góry Bryjarki na południowym jej stoku, zaś na wschodniej pochyłości owej góry nad potokiem Szczawnym, zakład na Miedziusiu i zakład Górny.

Źródła mineralne tryskają u podnóża tej góry i są szczawami alkaliczno-słonymi z małą domieszką żelaza. Źródła te tryskają: Wanda i Szymon na Miedziusiu, zaś Magdalena, Waleria, Józefina i Stefan w górnym zakładzie, po obu brzegach potoku Szczawnego.

Używane bywają do picia, a nadto do kąpeli źródło Szymona. Zakład na Miedziusiu i zakład górny leżą na przestrzeni kilkudziesięciomorgowej, poprzecinanej licznymi drogami i chodnikami biegnącymi pośród parków i cienistych drzew, a nadto ozdobione różnorodnymi kwiatami i wilami.

Z historii rozwoju zdrojowiska należy podnieść, że ś. p. Józef Szalay postawił je na tej stopie, na jakiej się ono znajduje w obecnej dobie, co jest zasługą jego niezamordowanej pracy, a światłych rad rozgłośnej sławy ś. p. prof. Dietla. Szalayowi zawdzięcza Szczawnica obecne zakłady zdrojowe, wybudowanie licznych wил, uporządkowanie źródeł, zbudowanie dróg i t. p. w górnym zakładzie. Gdy szczupłość funduszy nie starczyła mu, aby sam mógł dokonać potrzebnego rozszerzenia zakładu, postarał się przy pomocy chętnych obywateli kraju o zawiązanie spółki zdrojowisk krajowych, której wydzierżawił grunta i źródła na okres 50-letni na Miedziusiu w roku 1860 z tym obowiązkiem, aby spółka

zbudowała zakład zdrojowo-kąpielowy, co też ta spółka w międzyczasie od roku 1860 do roku 1876 zrobiła, zakładając przeszlechny park angielski i budując w nim wille i łazienki do kąpeli mineralnych przy źródle Szymona.

Świetne czasy rozwoju zdrojowiska zaznaczały się przez wytworną i doborową publiczność, która przy sposobności swej kuracji urządzała gremialne wycieczki do Pienin, Czorsztyna, Niedzicy, Czerwonego klasztoru, a nawet i do Węgier do Smokowca pod Tatry południowe, a wracała z nich ze śpiewem na ustach i muzyką na łódkach, płynących po falach wartkiego Dunajca pośród malowniczych Pienin. Zabawom takim, jakich w czasie sezonu mnogo urządzało, przewodniczył zawsze dobrze znany każdemu gościowi ś. p. Józef Szalay. Dziś został tylko żal za tymi czasami i miłe wspomnienia.

Ze śmiercią ś. p. Józefa Szalaya przeszły zakłady zdrojowe w myśl rozporządzenia jego ostatniej woli w roku 1876 na własność Akademii umiejętności w Krakowie. Akademia miała zakładami zarządzać i rozwijać je. Gdy administracja własna była za kosztowną i nie dawała żadnych zysków, postanowiła Akademia zakład górny wydzierżawić. Myśl tę nie można nazwać szczęśliwą—żaden dzierżawca nie może bowiem potrze-



Rymanów — Źródło.

bnych inwestycji wprowadzać własnym kosztem, nie mając gwarancji, czy z tego nie będzie korzystał kto inny po upływie lat dzierżawnych. Błąd ten podnoszono na zeszlatorcznym wiecu gości, na skutek którego uchwał powzięta podobno Akademia zamiar przeniesienia własności zakładów na zawiązać się mające Towarzystwo akcyjne.

Bogactwa, jakimi przyroda zdrojowisko wyposażyła, znajdują się w siedmiu źródłach używanych do picia, a nadto woda żelazista ze źródła Szymona bywa używaną na kąpiele z bardzo dobrym wynikiem leczniczym. Według statystycznych wykazów w ostatnich latach przebywa w Szczawnicy na kuracji co roku około 3000 gości ze wszystkich części Polski. Rozbiór wód szczawnickich istnieje z przed kilkudziesięciu laty, dokonany przez profesorów Stopczańskiego i Radziszewskiego.

Wysłka wody mineralnej, którą bardzo skrzętnie prowadzi dzierżawca zakładu górnego we własnym zarządzie wzmaga się z roku na rok i dochodzi 300.000

# TAPETY

oraz fabrykę **STOR i ŻALUZYJ** do okien  
wszelkich systemów, poleca

**W. ADAMSKI**

Sobieskiego 4

**LWÓW**

Wzory tapet i cenniki stor wysła się oplatnie.

flaszek rocznie. Zakład na Miedziusiu posiada wspaniały park z cieniastymi alejami prześlicznych drzew, z licznymi gazonami kwiatowymi i ładnym kioskiem dla orkiestry. Ponadto znajduje się tu koło do zabaw, do lawn tenisa i krokietu, grotta sztuczna z tablicą pomnikową ś. p. marszałka krajowego Dra Mikołaja Zyblikiewicza, którego pamięć w Szczawnicy nigdy się nie zatrze, bo ją uwiecznił w Pieninach przez wybudowanie bulwarku nad Dunajcem do Czerwonego klasztoru. Dalej znajduje się w parku kaplica zakładowa, willa Leonówka, Szwajcarka, Gospoda warszawska, Hotel Marta z pensjonatem pierwszorzędnym w lekarskim zarządzie, zakład wodolecznicy pod ścisłym osobistym nadzorem i kierownictwem lekarza fachowego. Gmach ten jest wielkich rozmiarów i posiada postępowe nowoczesne urządzenia do różnorodnych zabiegów wodnych przy pomocy dobrze wyszkolonej służby kąpielowej. Zakład ten został w roku bieżącym odnowiony i świeżo wypokostowany. Obok źródła Szymona znajdują się wreszcie łażenki do kąpeli mineralnych z wody żelazistej, jedyne w Szczawnicy. W łażenkach tych bywają wydawane w porze letniej nietylko kąpiele ciepłe z wody mineralnej, ale także solankowe, gazowe, lub też wyciągów jodłowych i t. p. Do parku Miedziusia przytyka las cieniasty szpilkowy na Hulinie, połączony z parkiem zapomocą mostku i wygodnych ścieżek, rozmieszczonych po całym lesie, przez co las ten tworzy jakby dalszy ciąg parku.

Park górnego zakładu nad Potokiem Szczawnym jest ładnie i troskliwie utrzymany, bogaty w grupy kwiatów w najrozmaitszych gatunkach, a między innymi posiada piękne okazy muz i t. p. Wogóle sztuka ogrodnicza w szczawnickich parkach stoi bardzo wysoko, co w szczególności jest zasługą p. Wojakowskiego.

W parku tym rozrzucone są wille zakładowe i prywatne, dom zdrojowy, restauracya p. Oleksego, zdroje Józefiny, Stefana i Magdaleny etc., zarząd i Komisya zdrojowa, sklepy i zakład inhalacyjny, będący własnością spadkobierców ś. p. Dra Janochy i księgarnia p. Bierneckiej. W zakładzie Miedziusia wyrabia pod nadzorem lekarskim i do użytku oddaje kefir codziennie świeży p. Kazimiera Wojakowska przez cały sezon. Pomieszkania w domach zakładowych są skromnie urządzone i czysto utrzymane. Mieszkania zaś w willach prywatnych odznaczają się większym komfortem, w szczególności w hotelu Marta na Miedziusiu, gdzie są łózka bardzo wygodne z materacami włósiennymi, z piecami kaflowymi i słonecznymi werandami. W tym właśnie hotelu gościła arcyksiężna Fryderykowa ze swoją rodziną i swiątą, gdy Pieniny i Szczawnicę zwiedzała przed dwoma laty.

W zdrojowisku znajdują się jeszcze inne domy sąsiadujące z parkami a będąc prywatną własnością, i tak willa p. Święcickiego, znanego literata, z parkiem nowo założonym, liczne domy izraelitów z restauracyami rytualnymi i t. p., a po za parkiem leżą już liczne włościąnskie domy, schludnie utrzymane i okazały parafialny kościół.

Lubo miejscowość ze zakładami może być nową i ładną dla przybywających gości, to jednak nie równie więcej powabu i zaciekawienia budzi prześliczna okolica, a w szczególności góry Pieninami zwane, które stanowią ulubione miejsce licznych wycieczek, choć oglądać je można z doliny Dunajca lub ze szczytów gór otaczających zdrojowisko.

Pomimo wygodnej i bardzo dobrze utrzymanej drogi krajowej między Szczawnicą i stacyami kolejowymi w Starym Sączu i Nowym Targu, którą się prze-

Pod protektorałem  
J. E. c. k. Namiestnika Andrzeja hr. Potockiego oraz J. E. Marszałka krajowego Stanisława hr. Badeniego  
odbędzie się

w Krakowie

w czasie od 21 sierpnia do 30 września 1904 r.

# Krajowa Wystawa WYROBÓW metalowych

artykułów technicznych i materiałów opałowych.

Programem Wystawy objęte są:

Ślusarstwo    Koflarstwo  
Kowalstwo    Blacharstwo  
Brązownictwo    Odlewnictwo  
Ludwisarstwo    Rusznikarstwo  
Zegarmistrzostwo    Cyzelerstwo  
Jubilerstwo    Rytownictwo  
Wyrób naczyń i narzędzi



Wyrób sznurów, pasów do maszyn, lin  
Lakierów i farb do metali  
Środków polerujących  
Cegieł ogniotrwałych  
Hutnictwo  
Górnictwo węglowe, torf  
Sztuczne materiały opałowe

Wynalazki polskie i dział naukowy.    Dział historyczny: dawne wyroby metalowe polskie.

## SKŁAD KWIATÓW

oraz

GŁÓWNY SKŁAD NASION I ROŚLIN  
M. JANKOWSKI

— poleca —

**Bukiety ślubne, imieninowe, balowe**  
Lwów, Plac Bernardyński 2.



**KOPERNICKI i SYN**

OPTYCY i MECHANICY

we Lwowie, plac Halicki 1.

Zlecenia z prowincyi odwrotnie.

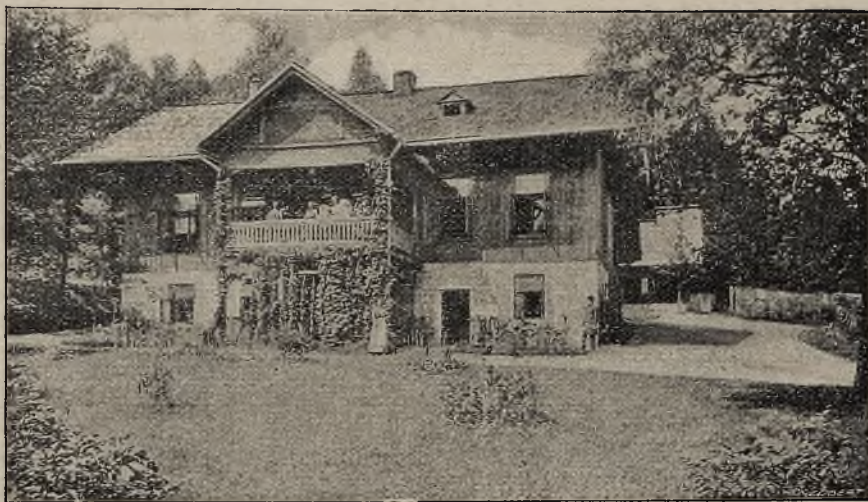
bywa w kilku godzinach wygodnymi powozami (za cenę od 5—8 złr.), należałoby postarać się w jak najkrótszym czasie ze strony właścicielki, Akademii umiejętności w Krakowie, o połączenie tego zdrojowiska koleją, która służyła nie tylko dla przewozu gości kąpielowych, lecz także do wysyłki wód mineralnych i różnych produktów drzewnych i kamiennych, tych bowiem nie brak w tutejszej okolicy. Dość wspomnieć o wielkich pokładach kamienia trachitowego i kamienia wapieniowego.

Uzdrowotnienie zdrojowiska wymaga koniecznie, aby oprócz już istniejących w niem higienicznych urządzeń, w postaci szufladkowych wychodków, wodociągów, wzdłuż drogi krajowej, chodników betonowych i kamiennych, zaprowadzenia kanalizacji i sprowadzenia wody zdrowej i czystej źródlanej do zakładu górnego, który cierpi niedostatek dobrej wody, zwłaszcza w latach posuchy. Projektowany plan regulacyjny dla gminy i zdrojowiska bardzo dodatnio podziałać może w przyszłości na zdrowotne stosunki i rozwój zakładów, albowiem po jego zatwierdzeniu przy uwzglę-

dzeniu ustawy zdrojowej i budowanej zyska się na upiększeniu, rozszerzeniu, a nadto na uzdrowotnieniu Szczawnicy, powstaną nowe szerokie ulice z willami, w pewnej odległości budowanymi, a Potok Szczawny zostanie przykryty sklepieniem na całej jego długości służyć będzie do odpływu nieczystości od domów mieszkalnych.

W końcu naszego artykułu nie zawadzi wspomnieć o tych miejscach, do których odbywają wycieczki kuracjusze szczawnicy. Do najpiękniejszych należą wycieczki: w Pieniny przejażdżka lub przechadzka ponad Dunajcem, do Polanki węgierskiej, do Czerwonego klasztoru, albo też na Sokolice, na Trzy korony, na Luboń, do Czorsztyna, do Niedzicy, do Jaworek, do Sopotnicy (Sewerynowka i Dietlówka) przy leśniczówce w lasach

szczawnickich i wiele innych.



Rymanów. — Willa „Leśniczówka“.

### Sprawozdania i streszczenia.

Sprawozdanie naczelnika gminy w Zakopanem za rok 1903 wykazuje, że w roku ubiegłym

# Truskawiec

## Willa Janina

pierwszorządny pensjonat

budowany ogniochronnie, wśród parku, — naprzeciw łązienek, 30 obszernych pokoi, przeważnie z balkonami, kuchnia domowa.

== Ceny przystępne. ==

Właścicielka:

Zenona JANOWSKA.

## APTEKA FORTUNATA GRALEWSKIEGO

W KRAKOWIE  
ulica Szczepańska L. 1

poleca następujące wyroby własne:

„Petrogen „Jahra“ wysmienity środek do konserwowania włosów, usuwa łupież i świąd z głowy, wzmacnia cebulki włosów i zapobiega wypadaniu. Cena flakonu Kor. 2 i Kor. 4.

„Jahra“ **Aromatyczna Kali Chlorium pasta do zębów**, znakomita pasta do pielęgnowania zębów, desinfekcyjna i konserwuje jamę ustną. Tuba 80 hal.

„Jahra“ **Antyseptyczna woda do ust**. Znakomita woda do utrzymania zdrowych zębów i do płukania ust. Flakon K. 1'20.

„Jahra“ **Wata Mentoformalowa**, wysmienity środek przy katarach nosa. Działa pewnie i szybko. Pudełko 40 hal.

## MAGAZYN „AU BON MARCHE“ FILIPA EILEGO

w Krakowie, Rynek L. 14. — Telefon Nr. 119

poleca:

towary galanteryjne, jako to: Bronzy francuskie, Perfumy angielskie i francuskie, Wyroby skórzane, Kufry do podróży, Płedy, Płaszczki gumowe itd. — Torby z przyrządami (necesery), Portmonetki, Cygaretki, Wizitierki itd.

KAPELUSZE angielskie, Przybory do polowania oraz wielki wybór **Bielizny** męskiej i **Krawatów** angielskich. **Rękawiczki** z firmy Deut Allcroft & Comp. w Londynie.

NAJŚWIEŻSZE NOWOŚCI z fabryk francuskich i angielskich w każdym sezonie.

**Wielki wybór modnych Lasek i Parasoli.**

Pierwszorządne amerykańskie obuwie męskie  
firmy  
**HATHAWAY, SOULE & HARRINGTON**  
Manufactures of Boots & Schoes

**BOSTON U. S. A.**

poleca w wielkim wyborze

**Wyłączny Skład**

**FILIPA EILEGO**

w Krakowie, Rynek 14.

Zakopane wykonało wielki krok naprzód przez wprowadzenie w czyn bardzo ważnych a nawet koniecznych uchwał Rady gminnej. Jeżeli tak dalej pójdzie, jest nadzieja, że Zakopane niedługo w niczem ustępować nie będzie podobnym największym uzdrowiskom zagranicznym. Do zamierzonych inwestycji należą przede wszystkim wodociągi. Uchwała odnośna weszła już w formę ustawową, a pożyczka na ten cel zaciągnięta otrzymała wskutek gorącego poparcia Sejmu porękę krajową.

W sprawie kanalizacji zarzucono na razie system kanalizacji spławnej, natomiast postanowiono wprowadzić system zbiorników kloacalnych cementowych, które mają być oczyszczane aparatem Tallarda, już w gminie od 1/2 roku używanym. Wody użytkowe mają być odprowadzane do dołów zlewnych, cementowanych, o dnie przepuszczalnym i filtrem biologicznym.

Dzięki inicjatywie zarządu gminnego zawiązało się również Towarzystwo, mające zaprowadzić oświetlenie elektryczne w Zakopanem. Po szeregu badań przez rzeczoznawcę postanowiono użyć motoru wodnego. Badania w tym kierunku prowadzi się dalej, z chwilą ich ukończenia przystąpi Towarzystwo natychmiast do ich zrealizowania. Ukończono również w tym roku budowę rzeźni za kwotę 47.000 kor. Suma



Widok ogólny Szczawnoicy.

ta przekroczyła o przeszło 20.000 koron kosztorys, za to jednak urządzenie wewnętrzne rzeźni jest wprost zbyt kosztowne i odpowiada wszelkim dzisiejszym wymaganiom.

Obok tych pierwszorzędných uchwał wprowadzono również i wiele ulepszeń mniej może chwilowo doniosłych, a jednak również przyczyniających się do podniesienia Zakopanego. Do tych należy projekt osuszenia Zakopanego, ustanowienie nowej taryfy dla fiaków, uzupełnienie straży ogniowej, a wreszcie wyłączenie gruntów pod dwie nowe ulice, t. j. Marszałkowską i Sienkiewicza. Sprawozdanie wykazuje, że Zakopane ciągle naprzód postępuje i niedługo co do czystości i stosunków sanitarnych stanie się naprawdę „letnią stolicą Polski“.

Dr. L.

**Truskawiec w roku 1904, oraz sprawozdanie zdrojowe za rok 1903,** napisał Dr. Präschil i radca ces. Dr. Krzyżanowski. Jest to dokładne sprawozdanie z obecnego stanu Truskawca, opracowane bardzo szczegółowo i zaopatrzone tablicami frekwencji gości od roku 1883, dat klimatycznych itd. Obok tego znajdujemy tam po raz pierwszy wykaz statystyczny chorób, leczonych w Truskawcu według książek ordynacyjnych lekarzy zakładowych i prywatnych. Z niego

KNIŻKA PRZEMYSŁOWO LEKARSKA  
L. 923.

L. 923.

Do  
Wielmożnego Pana Stanisława Emigda  
Fabryka dyceleyzanej pierejwa

Farostawie

Na podstawie badań podjętych przez Komisję przemysłowo lekarską, Towarzystwa Lekarskiego Strakonickiego a w szczególności na podstawie rozbiórów chemicznych dokonanych przez Wielmożnego Pana Dr. H. J. Lamborgera, Towarzystwa Lekarskiego Strakonickiego na posiedzeniu w dniu 3. Lutego 1904 na wniosek Komisji przemysłowo lekarskiej nawiązała pierejwa dyceleyzanej wyrobionej w fabryce farostawskiej jako prochlorowy dyceleyzany tak również i tak dotychczas sporządzone je przemysłowe one dotychczas używane bardzo wiele podobnych wyrobów zagraniowych i z tego powodu zastępują na wrecz etronnie poleceni.

Strakon 8mia 13. Lutego 1904.

Prezes Towarzystwa Lek. Strak:

Przewodniczący Kom. pa. lek.

Dr. Julian Nowak

Dr. H. J. Lamborgera

Sekretarz Kom. pa. lek.

Dr. Michał Klimiński

## Apteka pod Gwiazdą

i Skład wód mineralnych krajowych, zagranicznych i sztucznych

### Konstantego Wiszniewskiego

w Krakowie przy ul. Floryańskiej. Tel. Nr. 31

poleca: Świeżą Krowiankę. Tabletki kaskarowe po 1 kor. Płyn na nagniotki własnego wyrobu, cena 50 hal. Piwo z ekstraktem słodowym, cena 60 hal. Wina lecznicze zagraniczne i własnego wyrobu. Koniak francuski firmy F. Courvoisier & Curlior freres. Malaga i Lacrima Christi.

Chrześcijański

## SKŁAD MEBLI

### Szczepana Łojka

przy ul. Szpitalnej L. 28 (róg ulicy św. Marka), obok hotelu Pollera

poleca Meble różnego gatunku od najtańszych do najdroższych, jako to: Urządzenia sypialni, jadalń, salonów etc.

Skład Luster i Mebli żelaznych po najtańszych cenach, oraz wyroby tapicerskie.



widzimy, że Truskawiec stał się obecnie głównie uzdrowiskiem dla chorób przemiany materji, reumatyzmu i chorób serca. Obok tego służyć może ta broszurka jako znakomity przewodnik dla osób, po raz pierwszy udających się do Truskawca. Obok bowiem historii zakładu znajdujemy tam bardzo dokładny opis zdrojowiska, jego środków leczniczych, wskazań i przeciwwskazań, a dalej przepisy zachowania się wśród leczenia w Truskawcu, regulamin kąpielowy i wzięwalni, cennik zdrojowy i mieszkań, wreszcie wykaz rozrywek i przyjemności w Truskawcu. Broszurka ta jest ozdobiona licznymi rycinami, dającymi pojęcie o piękności zdrojowiska i jego urządzeniu.

nicy osób 150 więcej niż w roku ubiegłym. Podobnie dochód z kąpeli okazywał w porównaniu z r. z. przybytek koron 500.

**Teatr lwowski w Krynicy.** Usilnym zabiegom z z-pomiesieniem wielkich ofiar udało się pozyskać Komisji zdrojowej na tegoroczny główny sezon teatr lwowski, który zjeżdża dnia 15 lipca na szereg przedstawień do Krynicy.

**Akt Erekcji Expozytury łańciewskiej w Krynicy** został dokonany dnia 30 maja 1904 przy interwencji Wielebnego ks. Dziekana Jakóba Jordana Rozwadowskiego, Wielebnego ks. Andrzeja Gruszki — dotychczasowego proboszcza, nowo mianowanego Ekspozyta Wielebnego ks. Stanisława Szablowskiego, p. Józefa Znamirowskiego naczelnika gminy Krynicy, Adama Grabowskiego c. k. komisarza powiatowego i zarządcy zdrojowego i Jana Siemińskiego, obywatela z Krynicy.

## Wiadomości bieżące.

**W sprawie zamierzonych inwestycji w Krynicy** przybyć ma do Krynicy w drugiej połowie b. m. minister rolnictwa Giovanelli. Ministrowi towarzyszyć mają Ex. namiestnik hr. A. Potocki i referent spraw krynickich radca dworu Dr. Merunowicz.

**Frekwencja w Krynicy.** Według 2-giej listy bawiło do 1 czerwca b. r. osób 452. Z dniem 6-go czerwca przybyło do Kry-



Hotel „Marla“, Sanatorium (Pension) Dra Kołaczekowskiego w Szczawnicy.

**Droga pienięska.** W dniu 4 maja b. r. odbyła się kollaudacya i odbiór wykończony drogi ze Szczawnicy do uroczych Pienin aż do doliny Czerwonego klasztoru, która będzie tak, jak droga z Zakopanego do Morskiego Oka, wspaniałym pomnikiem szczodrobliwej dbałości o dobro kraju dla Wydziału krajowego, a powodem wdzięczności i błogosławieństwa dla chorych i ogółu, corocznie odwiedzających Szczawnicę.

**Bad Gastein,** jak donosi „Czas“, miała nawiedzić

**E. Hausmann**  
*szkła* Lwów *szkła*  
**Pasaż Hausmanna 6**  
 Składy fabryczne i biura dla wszelkich urządzeń elektrycznych.  
 Światło, Telefony, Gro-mochrony, Dzwonki etc.  
 Maszyny do pisania  
 Adler i przybory

**WAŻNE dla LETNIKÓW!**  
 REWOLWERY DLA WŁASNEJ OBRONY DO DOZWOLONEGO UŻYTKU. FLÓBERTY, SZTŃCZYKI, EXPRESSY, DRYLLINGI LANCASTRÓWKI z KRUPPAŁAMI I WSZELKIE PRZYBORY MYŚLIWSKIE  
 POLECA PRACOWNIA RUSZNIKARSKA Bolesława JANKOWSKIEGO LWÓW @zarnieckiego 1.2.

**Dla Pań!**  
 Najlepszym środkiem do pielęgnowania włosów jest rozumnie pojęta **hygienu t. j. czystość głowy.** Włosy utrzymane czysto i szcztokowane codziennie nie wypadają — a więc należy je dwa razy w miesiącu zmyć gąbką, zmoczoną w „Schampooing Petrole“, gdyż tylko wtedy szybko wysychają, nie płaczą się i nie kruszeją. — Jeżeli przytem każda z Pań co drugi dzień spruszy włosy proszkiem „Bezbarwnym“ i wyszczotkuje starannie, nabiorą połysku, będą pulchne a więc dobre do uczesania i odłuszczone. — Środek ten prosty i tani poleca  
**R. WISKIDA**  
 Salon fryzjerski — Kraków, plac Maryacki.  
 Nowość: „HENNOLINA“ barwi włosy siwe i uzdrawia.  
 Prospekta na żądanie.

**WŁODZIMIERZ SZCZERBA**  
 LWOW, UL. TEATRALNA 7  
 vis-à-vis głównego wejścia do katedry  
**PIERWSZORZĘDNY MAGAZYN** oraz **PRACOWNIA SUKIEN MĘSKICH.**  
 Na składzie materye z pierwszorzędných fabryk wyłącznie angielskich i francuskich.

**ZAWODOWE BIURO W SPRAWACH OGRODOWYCH**  
**W. BIELSKI**  
 we Lwowie, Hotel Victoria, ul. Hetmańska 8  
 wysyła codziennie świeże jarzyny i owoce po cenach targowych.

**Pierwsza galic. Fabryka**  
**Wiktora Sedlaczka**  
 WE LWOWIE, plac Kapitulny L. 3  
**Specjalność! Chustki do nosa.**

poleca **WSZELKĄ BIELIZNĘ** męską, damską i dla dzieci, wyłącznie własnego wyrobu. — Bielizną dla **TURYSTÓW** i frykofowa męską i damską.

katastrofa, z powodu której miały ponieść poważne uszkodzenia źródła mineralne i tamtejsze urządzenia kąpielowe.

**Sanatorium w Zakopanem.** Od dwóch niespełna lat istniejące w Zakopanem pod kierunkiem dra Dłuskiego sanatorium dla chorych piersiowo, zyskuje stopniowo wznoszące a zasłużone powodzenie. Zakład ten rzeczywiście czyni zadość, w granicach swojej działalności, potrzebie, dawna stanowiącej jeden z braków, najdokuczliwszych dla rodzin, które mają chorych piersiowych.

Ażeby jednak byt sanatorium ustalić i zapewnić mu pożądany rozwój, potrzeba jeszcze poparcia ze strony ludzi, którzy dać je mogą. W tym celu odbyło się dnia 3 czerwca w Warszawie, u ordynata hr. Krasieńskiego, zebranie osób interesujących się sprawą sanatorium.

Wraz z zawiadomieniem powyższym otrzymaliśmy ilustrowany opis sanatorium zakopańskiego. Wydawnictwo to w niczem nie ustępuje najwykwintniejszym tego rodzaju albumom zakładów kuracyjnych zagranicznych. Ilustracje są wykonane artystycznie w krakowskiej drukarni Anczyca.

**Lekarze polscy i pacyenci.** Jeden z lekarzy polskich wyrzekł: Co rok powtarza się ta sama historia! Lekarz z Warszawy, Lwowa czy Krakowa wysyła swojego pacyenta do jakiejś miejscowości leczniczej. Decyzję powziął na mocy dokładnej znajomości cierpienia i organizmu pacyenta. Wysyłając go, daje mu adres kolegi-Polaka, który w danej miejscowości leczniczej ordynuje.

Cóż się wszakże dzieje najczęściej? Chory przejeżdża przez Wiedeń lub Berlin. Słyszał, że w tych miastach znajdują się specjaliści. Zdenerwowany długotrwałą chorobą, sądzi, że uczony profesor cudu dokaże. Udaje się tedy po poradę. Uczony profesor, mając czas, obliczony na minuty, zbywa zazwyczaj pierwszy raz w życiu widzianego cudzoziemca krótką konsultacją i wyprawia go albo zupełnie gdzieindziej, albo tam, dokąd już miał jechać, nie zaniebdu-

jąc jednak prawie zawsze dać kartki polecającej do znanego sobie lekarza-współziomka.

Z tego zaś wynika: 1) niepotrzebna najczęściej strata czasu i wysokiego honorarium, wpływającego do kieszeni Niemca; 2) zmiana programu, bo krajowy lekarz dał polecenie udania się o wskazówki do kolegi-Polaka, osiadłego w danym uzdrowisku, a profesor stołeczny — do innego, i to zawsze Niemca. Ostateczny zatem wynik nieświetny jest dla zdrowia pacyenta i wprost ujemny dla lekarzy-Polaków, praktykujących w ciągu letnich miesięcy.

Wierz mi pan, nie powoduję się żadnym względem osobistym, radząc naszym chorym, aby trzymali się ściśle wskazówek swoich stałych lekarzy. Lecz jeśli nawet chcą koniecznie poradzić się głośniego specjalisty zagranicznego. przybywszy raz do uzdrowiska, powinni we własnym, dobrze zrozumianym interesie, zgłaszać się do praktykujących tam lekarzy-rodaków, którzy z pewnością zaopiekują się nimi serdeczniej i nie narażą na wyzysk.

Najlepsza rada na to zdaniem naszym leczyć się u wód krajowych, które w niczem już nie ustępują zagranicznym.

**W Rabce** poświęcono dnia 11 m. nowy budynek Kolonii leczniczej. Prof. Jakubowski, którego staraniem należy zawdzięczać rozwój Kolonii rabczańskiej, podniósł w przemówieniu ważność społeczną Kolonii w walce z gruźlicą, tą największą klęską ludzkości i zaznaczył, że ofiarność warstw zamożniejszych, skierowana do leczenia dziatwy warstw ubogich, stanowi jeden z doniosłych węzłów społecznych, zdolnych przyczynić się do uchylecia rozterki w skołatanem społeczeństwie.

**Rawizy sanitarne w Krynicy.** W dniach 18 i 19 kwietnia b. r. przeprowadziła w Krynicy miejscowa Komisya sanitarna rawizy domów gościnnych, restauracyj i kuchni, zaś w dniach 3 i 4 czerwca b. r. taką samą rawizy przeprowadziła Komisya ze starostwa nowosądeckiego pod prze-

**JÓZEF GORECKI**  
 FABRYKA SIATEK, MEBLI, KONSTRUKCYI  
 ŻELAZN. i WYROBÓW ORNAMENT. KUTYCH  
 KRAKÓW, UL. ŚW. WAWRZYŃCA 26  
 Telefon Nr. 227.  
 Magazyn: Rynek gł. L. 6, I. p. (Szara kamienica)



wykonuje wszelkiej roboty ornamentalne, kute, konstrukcyjne, budowlane i plecionki z drutu, drutowe kraty do ogrodzenia ogrodów, lasów, podworców, zwierzyńców itp. Siatki do przesypywania piasku i ochronne do okien. Łózka żelazne zwykłe i angielskie z materacami sprężynowymi oraz wkłady sprężynowe do łóżek drewnianych. Ceny przystępne kosztorysowe. Termin ściśle zachowany.  
 Adres telegramów: Józef Gorecki. Telefon Nr. 277.  
 Cenniki na żądanie darmo i opłatnie.

**Apteka „pod Złotą Głową“**  
**M. PRONIA**  
 w Krakowie, Rynek główny L. 13

→ poleca ←

**Epilatoire** płyn do usuwania włosów  
**Odol** znakomita woda do ust;  
**Mydło czeremchowe** najdelikatniejsze mydło toaletowe;  
**Esencya łopianowa** przeciw wypadaniu włosów.

**WINA LECZNICZE i KONIAK**  
**Wody i Sole mineralne.**

**L. TOMASZKIEWICZ, optyk w Krakowie**  
 przy ul. Floryańskiej 2, hotel Drezeński. Telefon 309.



Poleca:  
 okulary, cwikiery, lornetki, barometry, termometry, urządzenia dzwonek elektr., telefony, gromochrony, po cenach umiarkowanych

**WE LWOWIE** najlepsza kawa **W KAWIARNI WIEDEŃSKIEJ**

wodnictwem nadkomisarza Osolińskiego i dra Filewicza fizyka powiatowego, przy współudziale miejscowej Komisji sanitarnej i zastępcy naczelnika wójta. Obydwie Komisje stwierdziły wszędzie należyty porządek i znaczny postęp w tym kierunku w porównaniu z latami ubiegłymi.

W dniu 3, 4 i 6 b. m. odbył się kurs dla służby sanitarnej o chorobach zakaźnych i desinfekcyi. Część teoretyczną wykładał lekarz powiatowy Dr. Filewicz, zaś praktyczną, t. j. zapoznanie się z aparatami desinfekcyjnymi i ich użyciem praktycznym, objaśniał Dr. Kmietowicz, lekarz gminy.

Desinfekcyę pościeli i białizny przeprowadza się w Krynicy w przyrządzie Rychnowskiego parą gorącą (własność rządu), desinfekcyę zaś pokoi aparatem formalinowym Zadurawicza (własność gminna).

Kursa te, na które uczęszczało 15 słuchaczy, mają być powtórzone jeszcze w bieżącym roku; a słuchacze poddani egzaminowi.

Szczepienie ochronne w Krynicy odbyło się w dniach 5, 6 i 7 b. m., a przeprowadził je lekarz gminny. Zaszczepiono około 100 dzieci.

**Dr. J. Majkowski** z Buska nadesłał nam odtbitkę z pracy swej p. t. „W sprawie większego rozpowszechnienia naszych wód mineralnych i możliwości zastąpienia wód zagranicznych krajowymi“, drukowanej w *Medycynie*. Szanowny autor wy-

powiada tu zapatrywania zupełnie zgodne z wnioskami powziętymi w tej sprawie przez lubelskie Towarzystwo lekarskie. Zestawiwszy nasze wody krajowe z zagranicznymi, dowodzi ich pokrewieństwa, równoznaczności — a w wielu przypadkach wykazuje autor większe zalety naszych źródeł w porównaniu z zagranicznymi — należy przeto dać pierwszeństwo wodom krajowym. Towarzystwo lekarskie radomskie, któremu wnioski te przedstawiono, w odpowiedniej uchwale przyjęło je i zaleciło do stosowania w praktyce.

**Letniska warszawskie.** Ceny pomieszczeń w letniskach położonych bliżej Warszawy, jak n. p. z prawego brzegu Wisły, Świdar, Struga, Falenica, Mrozy, Mińsk, Urle, Wołomin, Tłuszcz — spadły o 25%. Podobnie w okolicach kolei wiedeńskiej, jak Grodzisk, Brwinów, Pruszków, Ruda i inne.



Krynica. — Chodnik Sieglera w parku (część ścieżki terenowej).

# JĄSKOWICE

pod Krakowem poczta Brzeźnica

STACYA KLIMATYCZNA

i KONCES. ZAKŁAD WODOLECZNICZY

**Dra WŁADYSŁAWA GRABOWICZA.**

Zakład rozszerzony, zaopatrzony we wszelkie urządzenia nowoczesne do wodolecznictwa, kąpeli mineralnych sztucznych z kwasem węglowym, solankowych i elektrycznych. Elektroterapia — mechanoterapia — klimatoterapia. Leczenie postępowe dyetetyczne. Wody mineralne.

Zakład otwarty od 1-go czerwca do 1-go października.

Kaplica zakładowa. — Apteka.

Stacya kolejowa w miejscu. — Godzina drogi do Krakowa. Połączenie z Krakowem 4 razy dziennie.

Oddzielne mieszkania letnie z kuchenkami do wynajęcia.

Cały rok otwarte

# SANATORYUM

z jedyną postępową wodolecznią

**Dra KOŁĄCZKOWSKIEGO  
W SZCZAWNICY.**

Urządzenia nowoczesne postępowe dla hydroterapii z pomocą wody źródlanej, elektryczności, masażu itp. Łazienki mineralne, jedyne do kąpeli żelazistych, igliwowych, gazowych itp. przy źródle Szymona na Miedziusiu. Pensjonat lekarski jedyny we własnym zarządzie i z wszelką opieką nawet dla nieletnich osób. Kuchnia wykwintna zdrowa, wina naturalne doborowe, ceny umiarkowane od 8 koron i wyżej.

Hotel „Marta“ dla przejezdnych i kilka will dobrze urządzonej o widnych pokojach, z dobrą pościelą, piece kaflowe. Nadto rozległy park połączony z lasem na Hulinie ścieżkami dogodnymi. Koło zabaw dla krokieta itp. Ciężko chorych, obłąkanych i gruźliczych zakład nie przyjmuje.

Uwaga. Przed wyjazdem do Szczawnicy zaleca się upewnić, aby nie doznać zawodu lub nie polegać na fałszywych wskazówkach stręczycieli (woźniców itp.), udać się o wyjaśnienie pod adresem:

**Dr. Kołaczkowski w Szczawnicy.**

# ZYGMUNT SIEMEK

Magazyn ubiorów męskich

w Krakowie, — przy ulicy Floryańskiej L. 25, I-sze piętro zawiadamia W. Panów, że już otrzymał wielki wybór materjałów francuskich i angielskich. — Równocześnie ma zaszczyt donieść interesowanym, iż z początkiem b. r. zaprowadził na sposób zagraniczny **dwuletni abonament**, dający możliwość każdemu zaopatrzenia się,

**w bogatą garderobę pod nader przystępnymi warunkami.**

Prospekty darmo i opłatnie,

W dalszych zaś punktach, jak Skierniewice, Rogów z jednej, a Małkinia, Łochów, Dębe Wielkie z drugiej strony Wisły, jeszcze znaczniejsze robią od cen pierwotnych ustępstwa. W najbliższych nawet letniskach, jak Płudy, Jabłonna, Wawer, Miłosna, a nawet w tak modnym pierwej Otwocku znaczna jeszcze ilość mieszkań jest nie wynajęta.

## Dom ogrodniczy BRACI DROBNERÓW

Lwów, Akademicka 14,

wysyła dla letników i restauracyj kąpielowych codziennie świeże jarzyny w koszykach pocztowych.

**Pod gwarancją podobizny!**

**Portrety kredkowe** wielkość naturalna (biust) — w cenie 8 złr.

**Portrety pastelowe** artystycznie wykonane w naturalnych kolorach 15 złr.

**Portrety olejne na płótnie** malowane, od 25 złr. z każdej nadesłanej fotografii przyjmuje zamówienia

**Kazimierz Gergowicz**  
**SKŁAD PAPIERU i GALANTERYI**  
LWÓW ul. Halicka 16.  
Ramy do portretów i obrazów w największym wyborze.

## MAURZY LAUFER

Jagiellońska 17 LWÓW Jagiellońska 17

FABRYCZNY SKŁAD WSZELKICH MATERIAŁÓW BUDOWLANYCH,  
Przedsiębiorstwo dla urządzeń wodociągów, pokoi kąpielowych, klozetów i kanalizacji, tak w miejscu jak i na prowincyi.  
Ceny mierne — wykończenie staranne.

Techniczny kierownik: **August Schumann** Lwów.

## Portrety

kredkowe, akwarelowe, pastelowe na papierze i płótnie oraz na porcelanie, jakoteż fotoemail fotografie wykonuje z każdej nadesłanej fotografii

Cenniki bezpłatnie. Ceny niskie.

**Agentura Artyst. Reprodukcyjna**  
Lwów, Pasaż Mikolascha.

Obrazy tkane na składzie. — Ramy gustowne, modne, tanie.  
NB. Ruchliwi, zdolni, poważni zastępcy wszędzie poszukiwani.

## RUBIN BUCHSTAB LWÓW, Krakowska 25

Handel Towarów korzennych, masła i serów

Masło kuchenne	Kilo 85 ct.	} pocztą w 5-cio kilowych paczkach.
Masło deserowe	„ 1 złr. 10 ct.	
Masło świeże	„ 90 i 95 ct.	

Znakomitego wyrobu **Dachówkę dwufelcową** dostarcza i wykonuje nią kompletne pokrycia

**Henryk Eber**, Lwów, pl. Smolki 3.

Przedsiębiorstwo techniczne i Skład materiałów budowlanych.

## Sokolnicki & Wiśniewski — Biuro elektrotechniczne

Akademicka 18. LWÓW. — Telefon Nr. 665. — Adres dla depezy: Grom, Lwów.

PIERWSZE WIĘKSZE KRAJOWE PRZEDSIĘBIORSTWO ROBÓT ELEKTROTECHNICZNYCH.

W roku 1903 zainstalowano we Lwowie przeszło 2.500 lamp żarowych.

Projekty, porady techniczne i kosztorysy bezpłatnie.

**Budowa kompletnych stacji elektrycznych.**

**WAŻNE dla pp. letników i restauratorów!**  
Świeże jarzyny wysyłam w koszykach 5 Kłg.  
Truskawki, Wiśnie, Morele itp.

**JAN KLIMOWICZ**  
Lwów, Hotel George'a.



**Skład Nasion i Roślin**  
**Jana KLIMOWICZA**  
we Lwowie, Hotel George'a  
poleca Bukiety balowe, weselne, imieninowe,  
ułożenie podług najnowszej mody.



## Ważne dla letników!

**A. KONIEWICZ**, Lwów, Akademicka 5

zwanym leżaków parcianych i szeszlągów, poleca w olbrzymim wyborze po bajecznie tanich cenach.

**UWAGA.** Od 1-go lipca b. r. przenoszę moją fabrykę i magazyny na ulicę **Batorego L. 12.**

**WAŻNE!** Krzesła do leżenia płótnem szpanowane w cenie koron 7 wysyłam odwrotnie.

Fabryka **WÓZKÓW** dla dzieci, mebli bambusowych, mebli ogrodowych, krzesel składanych tak

## Alojzy Hübner

Lwów, Rynek L. 38

poleca do odświeżania i konserwowania letnich bucików „Creme“ do skór w kolorach: żółtym, orange, bezbarwnym, czarnym i brązowym. **MYDŁO** do żółtych skór, francuskie i angielskie. — **LAKIERY** do skór kolorowe i czarne. **LAKIER** do nadania połysku bucikom. **GLAZURĘ** do bucików dla turystów żółtą, orange i brązową: „Royal Lutetian“ Cream, „Meltonian“ Cream, „Paryski Cream“, „Eriol“ Cream, „Rycerol“ Apertura na obuwie, „Nigger Blacking“, „Nubian Blacking“, „Matador Polish“. **WASELINĘ** do konserwowania wszelkich gatunków skór. **Najlepszą APRETURĘ „MUHRA“.** — **LAKIER** do bucików „Gaertnera“ itp.

Telegram: Jan Klimowicz

Telegram: Jan Klimowicz

# HUMULIN

JEST JEDYNYM ŚRODKIEM



HUMULIN

NIE JEST ŚRODKIEM

BLAGIERSKIM, GDYŻ JEST ON SPORZĄDZONYM NA PODSTAWIE DŁUGOLETNIACH DOŚWIADCZEŃ, CO DO SKŁADNIKÓW TEGOŻ NIE ROBIĘ TAJEMNICY, JEST TO WYCIĄG CHMIELU, KORZENIA ŁOPUCHU, EGIPSKIEJ BIAŁEJ CEBULI, RQZMARYNY, TANINY, KORY CHINOWEJ Z DODATKIEM MUSZEK HISZPAŃSKICH (KANTARIDY) NA BAY-RUMIE. UŻYJCIE 2 DO 5 FLASZEK WYSTARCZY, ABY WSTRZYMAĆ ZŁUPEŁNIE WYPADANIE WŁOSÓW I WYWOŁAĆ SZYBKI POROST.

ZA SKUTEK RECZE! LISTY DZIEKCZYNE DO PRZEGLĄDNIĘCIA! CENA FLASZKI 1 KOR. 50 H.

Do nabycia jedynie w drogueryi pod „OPATRZNOŚCIĄ BOSKĄ”  
Szczęsnego Traunfellnera  
we LWOWIE, Rynek 10.



## ROWERY nowe i używane

z motorem „REPUBLIC“

wszelkie przybory dla kolarzy, warsztat reparacyjny i Lawn-Tennis poleca najtaniej

W. ŁUKASIEWICZ, Lwów, ul. Akademicka L. 26.  
Prospekty bezpłatnie.

Umarł dawno Singer! pozostał tylko jego system, który został znacznie ulepszonym przez fabrykantów wyrabiających lepsze i gorsze maszyny do szycia. W Europie istnieje 80 fabryk, z których wybrałem kilka najlepszych jak: Pfaff, Biesolt, Locke itd. i dostałem zastępstwo na całą Galicyę. Sprowadzam maszyny pełnymi wagonami. Dobre fabryki umieszczają własną firmę na maszynach, zaś liche pokrywają swoją tandetę szumnym napisem Singer. 20 maszyn obrączkowych i Central-Bobbin jest zawsze na składzie do wyboru. Pierwszy w kraju skład maszyn do szycia i warsztat reparacyjny.

Proszę żądać cenników. Lwów, hotel Żorża Józef Iwanicki mechanik i specjalista

Nowo otworzony Zakład art.-fotograficzny „HELIOS“  
LWÓW, ulica Batorego L. 32

urządzony według nowoczesnych wymagań i zaopatrzony w najnowsze aparaty, wykonuje wszelkie fotografie artystycznie po cenach umiarkow. O łaskawe względy Maksymilian Apisdorf i Henryka Bonhard. proszą

## MASARNIA

poleca

Franciszka Ichniowskiego  
we Lwowie, ul. Batorego L. 4, obok Wgo Soleckiego

Zamówienia skutecznia odwrotnie.



Art. Zakład rytowniczy  
A. ZIGMANNA  
we Lwowie, Sykstuska 14.

Wyrób stampil metalowych i kauczukowych. Wszelkie grawury. Szylidy rytowane i lane. Obcegi do pląb z datami. Wielki skład drukarni kauczukowych „Perfect“. Marki pieczętkowe. — Cenniki franco i gratis.



NACZYNNIA KUCHENNE,  
WYROBY BLACHARSKIE

jako nowość

NACZYNNIA „SFINKS“  
żelazne piece i kuchnie żelazne, łózka i meble  
z pierwszorzędných fabryk poleca

Jan Schumann

Lwów, Akademicka 3.

Wyprawa kuchenna od koron 50 i wyżej.

Droguerya Szczęsnego Traunfellnera  
we Lwowie, Rynek 10.

Główny i jedyny skład PUDRU Księżnej Miluchny  
po 50, 1 i 2 koron.

Pastyłki z ziół tatrzańskich, niezawodne przeciw kaszlowi i chrypcie 1 K. — Krem Odalisek usuwa bezpowrotnie piegi i прыszcze, cena 1 K. 50 hal. — Zofia woda odmładzająca, powraca siwym włosom naturalny kolor, 1 K. — Humulin usuwa łupież i wzmacnia porost włosów, 1 K. 50 hal.

## KRYNICA

## Z. WRZEŚNIEWSKI

vis-à-vis źródła

poleca po cenach niskich i w każdym sezonie jednakowych

Towary galanteryjne i modne,  
Biżuterię złotą, srebrną  
i francuską,

Wyłączny skład znanych z dobroci

RĘKAWICZEK „DIANA“

Wielki wybór

Perfum i Mydeł francuskich i angielskich.

Prawdziwa Woda kolońska.

Wystawa nowości galanteryjnych.

Wstęp wolny i dla osób, nie mających zamiaru kupować.

Ruble przyjmuje po kursie dziennym.



**Specjalista na przepukliny, wynalazca c. k. patentowanych bandaży, ozdobiony dyplomem honorow. Societe Hygienique w Padwie**

# M. Freilich

**Lwów, Gródecka L. 35.**



**M. Freilich** przynosi radykalną i pewną pomoc przy najcięższych zastarzałych rupturach wszelkiego rodzaju, tak u panów, jak i u dzieci, z gwarancją kompletnego wyleczenia bez operacji i lekarstw, naturalną metodą przy skutecznem zastosowaniu patentowanych swoich bandaży, wskutek czego każdy, nawet śmiertelnie chory pacjent od śmierci prawie bywa uratowany, co wiele świadectw i listów dziękczynnych od osób tu zamieszkałych tak samo z krajów obcych uwierzytelnia. — Bandaże muszą cierpiącemu przezemnie być założone, jakoteż pouczam w zakładaniu tychże. Koniecznem jest zjawienie się osobiste, gdyż listownie nie leczę.

**WP. M. Freilich, c. k. uprzyw. bandażysta we Lwowie, ul. Gródecka 35.**

Niniejszem zasyłam Panu moje uznanie i serdeczne podziękowanie za uratowanie mi życia. — Nawiedzony od lat 33 przepukliną w tak wielkim stopniu, iż żaden z lekarzy operować mnie nie chciał, dostałem się przypadkowo do Pana, który mnie swoją szczęśliwą ręką w asystencji dwóch lekarzy i swego syna, wyratował z największego nieszczęścia, a po założeniu mi specjalnego bandaży jego wynalazku, mogłem drugiego dnia pójść piechotą do domu. Dlatego też polecam każdemu cierpiącemu na przepuklinę, aby się operować nie dawał, tylko szukał radykalnej pomocy u **P. M. Freilicha we Lwowie, ul. Gródecka 35**, który jest aniołem stróżem ludzkości. **Ks. A. J. Kosiński**, proboszcz w Horodence koło Kołomyi.

25 lat przydłuża życia

**NOWY WYNALAZEK**

## IBIS

pochłaniającej wszelki proch przy zamiataniu podłóg zwykłych jak i zapuszczanych. Pakiet 5 klg. 2 kor. Główny i jedyny skład na Galicyę

w drogueryi **SZCZĘSNEGO TRAUNFELLNERA** Lwów, Rynek 10.

50% ZAOSZCZ. W MAJĄTKU

**WE LWOWIE**

## Ferdynand Güttler

ulica Halicka L. 20, — plac Halicki L. 3  
poleca najtaniej

**BLUZKI — HALKI — GORSETY**  
Pończochy saskie,

**Gorsety w najmodniejszych fasonach,**  
**PASKI,**

Wachlarze z piór strusich i fantazyjne.  
Słynne ze swej dobroci

**Rękawiczki „DIANA“.**

Koncesyonowany Zakład

## SPRZEDAŻY i KUPNA

**K. Telesznickiej**

w Krakowie, ulica Szewska L. 10, 1-sze piętro  
dom Wgo Okonia

poleca: kompletne urządzenia Salonów, Jadalń, i Sypialń, Fortepiany, Pianina, Makaty, Obrazy, Mahonie, Serwisy srebrne i z chińskiego srebra, Biżuterje, Porcelanę, Lampy, pojedyncze sprzęty, Garderobę męską i damską.

Powyższe przedmioty przyjmuje się w komis.

## Uniwersalny ZAKŁAD techniczno - dentystyczny L. WIKTORA

we Lwowie, plac Halicki 7

zawiadamia, że z powodu nawału zamówień robót techn.-dentystycznych sprowadził wielki zapas sztucznych zębów z Ameryki i Londynu, jak również najnowsze przyrządy do robót złotych, którymi posługując się, jest w możności wykonywać w 1 dniu największe zamówienia sztucz. zębów. Dla Pp. lekarzy na prowincyi udziela się wskazówek do przyjmowania zamówień na te czynności i wykonywa się je bez osobistego przyjazdu pacjentów. — Zwraca się uwagę, iż pod tą firmą istnieje we Lwowie tylko jeden zakład. **Zarząd.**

Niniejszem mam zaszczyt zawiadomić Szan. moich Gości, że już otrzymałem **najnowsze materye angielskie i francuskie na sezon wiosenny i letni**

polecam się łaskawym względem.

## KAROL MATLAS

KRAWIEC MĘSKI

przedtem K. Kropiowski i K. Matlas

**Lwów, ul. Teatralna 5.**

## HOTEL POLLERA

W KRAKOWIE

vis-à-vis Teatru miejskiego, w bliskości dworca i plant.  
Odnowiony z komfortem, z korytarzami ogrzewanymi.

**Pokoje począwszy od 2 koron.**

Łazienki do użytku Szanownych Gości.

**Pokoje dla przejezdnych chorych na parterze.**

**PALCIE TYLKO**

## „PROGRESS“ zdrowotne TUTKI!

„Progress“ zdrowotne tutki wyrabiane z najlepszego papieru, wychodzą z maszyny całkiem gotowe, szyte (nieklejone), drukowane i opatrzone w munsztuki, wypełnione chemicznie czystą „sznurową watą“, pochłaniającą nikotyne. Maszyna układa je także automatycznie w pudełkach.

„Progress“ zdrowotne tutki chronią przed chorobami, udzielającemi się od ludzi ponieważ w czasie wyrobu nie dotyka ich ręka ludzka.

„Progress“ zdrowotne tutki są największą zdobyczą nowoczesnej higieny, w dziedzinie fabrykacji tutek. Maszyna „Progress“ jest jedyną w Monarchii.

**Do nabycia w c. k. trafikach.**

Maszynę można oglądać w poniedziałek i czwartek między 4 — 5 godz. we fabryce przy ul. Pawiej L. 12 w Krakowie

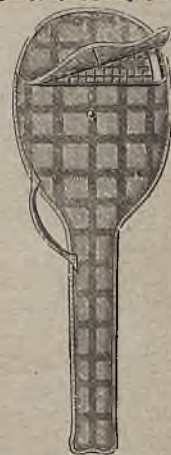


Marka ochronna.

# Reim i Spółka

KRAKÓW, Rynek 37, Linia A-B,  
polecają:

LAWN-TENNIS, Krokiety, Kule i Kręgle. — Hamaki, Piłki gumowe, Piłki nożne.  
Huśtawki ogrodowe, Przyrządy gimnastyczne, — Przybory do rybołówstwa:  
Necesery, Flaszki i Kubki do podróży, Wanny i Miednice gumowe, Gąbki,  
Pantofelki, Kapelusze do kąpiel. LAKIERY, KREMY i PASTY do bucików.  
Środki do czyszczenia plam. LAKIERY na kapelusze.  
PERFUMY, MYDŁA, PUDRY z pierwszorzędných fabryk. — Wody kolońskie,  
Wody toaletowe, Środki kosmetyczne, Szczotki, Grzebienie i Lusterka.  
Nowe cenniki na żądanie darmo i oplatnie.



## PENSYONAT LECZNICZY DLA DZIECI JULII BENONI DOBROWOLSKIEJ

**W ZAKOPANEM**

Jagiellońska w. „NIECZUJA“  
otwarty cały rok.

== **W RABCE** ==

willa „STARA KOLONIA“  
otwarty na sezon letni.

## Bolesław Mikuliński, krawiec męski

dostawca uniformów dla PP. Urzędników c. k. kolei Państwowej,  
poleca P. T. Publiczności swój

**Magazyn i Pracownię Sukien męskich  
we Lwowie, ul. Batorego L. 12.**

Na każdą porę roku otrzymuje wielki wybór materii z pierwszo-  
rzędnych fabryk. Wykonuje wszelkie suknie jak najstaranniej podług  
najnowszej mody, po cenie umiarkowanej.

## PENSYONAT Leona i A. B. STĘPOWSKICH

dla niemych, głuchoniemych i niedośćnych dzieci,  
usuwa wszelkie wady w mowie.

→ 18-letnia praktyka. — Metoda własna. ←  
**Kraków, ulica Długa L. 13, II. piętro.**

## KRYNICA

Zarząd świeżo przez nowonabywcę odnowionego i z wszel-  
kim komfortem urządzonego

## Hotel-Pension Karolówka

zawiadamia Szanowną Publiczność,

że ma zawsze pokoje dla przejezdnych gości od  
2 koron za dobę oraz, że w czasie od 15 maja  
do 30 czerwca i począwszy od 1 września, ceny  
dla pensjonaryuszów są o 25% niższe.

**Forpian, wypożyczalnia książek i gry fowa-  
rzyskie na miejscu w hotelu.**

## SAPOMENTHOL

nagrodzony dyplomem honorowym i złotym medalem na wy-  
stawach międzynarod. w Paryżu i Londynie 1901, Marsylii 1902.

**(Maść Sapomentholowa)**

nacieranie ból uśmierzające wyrobu Eugeniusza Małuli, apte-  
karza w Radomyślu koło Tarnowa.

Maść ta, z najlepszym skutkiem używana w cierpieniach reu-  
matycznych, gośćcowych, nerwobólach itp., poleca się jako  
środek zewnętrzny, szybko działający!

**Sposób użycia:** miejsce zbolałe naciera się 2-3 razy dnia,  
poczem się je owija watą lub flanelą.

Ekspedycja bywa tylko w słoikach oryginalnych po cenie  
Kor. 1-40 i większych po 5 Kor.

Brozury i próbki dla WPP. Lekarzy na żądanie franko, przesyła  
Apteka Eugeniusza Małuli, Radomyśl koło Tarnowa.

Składy we wszystkich aptekach.

# LWÓW TAPETY

## A. KRZYSZTOFOWICZ HOTEL GEORGA

## STORY ŻALUZYE.

Wzory wysyła oplatnie.

**Dr. Otokar Lang**  
ordynuje jak w latach poprzednich  
**W RABCE.**

**D<sup>r</sup>. E. Damański**  
ordynuje  
= jak w latach poprzednich =  
**W IWONICZU.**

**C. K. ZAKŁAD WODOLECZNICZY  
W KRYNICY**  
Radca Ces. **Dr. H. Ebers**  
kierownik c. k. Zakładu wodoleczniczego  
ordynuje jak lat ubiegłych.

B. asystent Uniwersytetu Jagiellońskiego  
**Dr. Julian Staniszewski**  
lekarz zakładowy  
ordynuje jak w latach poprzednich  
**W IWONICZU.**

**Dr. M. Cercha**  
ordynować będzie jak w latach poprzednich  
od 1-go czerwca  
**w Krynicy (domek szwajcarski).**

**W RYMANOWIE**  
ordynuje jako lekarz zakładowy  
**Dr. Eugeniusz Wajgiel.**

**Dr. Franciszek Wobr**  
ordynuje jak lat poprzednich jako lekarz zakładowy od  
1 maja do 15 września  
**w Cieplicach frencyńskich,**  
a od połowy września do 1 maja **w Lussinpiccolo,**  
i udziela wszelkich wyjaśnień.

**Dr. Tymoteusz Piotrowski**  
ordynuje jak w latach ubiegłych jako lekarz zakładowy  
**w Żegiestowie.**

**D<sup>r</sup> Edmund Supiński**  
b. I-szy sekundaryusz Krajowego szpitala w Krakowie  
ordynuje, jak w latach poprzednich, jako lekarz  
zakładowy  
**W RABCE.**

**We Franzensbadzie**  
ordynuje jak w latach poprzednich  
**Dr. Józef Zeitner**  
willa „Stadt Paris“ 4.

**Dr. JAN OZGA**  
ordynuje jak w latach poprzednich jako lekarz  
zakładowy  
**W WYSOWEJ.**

**SANATORYUM DLA CHORYCH PIERSIOWO  
Dra K. DŁUSKIEGO w Zakopanem**

otwarte przez cały rok. — Wspaniały widok na Tatry. — Lasy świerkowe. —

Wystawa wszystkich pokoi południowa.

Obszerne leżalnie dla leczenia klimatycznego.

Wzorowe urządzenia pod względem higieny.

✂ Oświetlenie ✂ elektryczne.



Kanalizacja, windy, kąpiele i natryski  
— Ogrzewanie — centralne.

Wodociąg zimnej i gorącej wody na wszystkich piętrach

**Ceny umiarkowane.**

Powozy na zamówienie do pociągów.

Poczta, telefon i telegraf w Zakładzie.