

PRZEWODNIK KĄPIELOWY

DWUTYGODNIK ILUSTROWANY

POŚWIĘCONY SPRAWOM ZDROJOWISK I MIEJSC KLIMATYCZNYCH KRAJOWYCH.

Wychodzi w porze kąpielowej 1-go i 15-go każdego miesiąca.

Redaktor i wydawca: **Dr. Zygmunt Wąsowicz.**

Redakcja i Administracja:

Kraków, ulica Floryńska L. 44.

Rękopisów nie zwraca się.

Ogłoszenia:

za 1 wiersz petitem lub jego miejsce 40 halerzy;
w „nadesłanem“ za 1 wiersz garmondem 1 kor.
przyjmuje Administracja.

Prenumeratę wynoszącą 6 kor. za cały rocznik, przyjmuje prócz administracji księgarnia S. A. Krzyżanowskiego w Krakowie i księgarnia E. Wende i Spółka w Warszawie.

Treść: Dr. Zygmunt Wąsowicz: W sprawie rozwoju naszych zdrojowisk, odpowiedź na kwestyonaryusz c. k. Namiestnictwa. — Wiadomości bieżące. — Ogłoszenia.

KSIEGARNIA NARODOWA

we Lwowie, Akademicka L. 8

poleca:

Altenberg P. Jak ja to widzę	K.	4-
Bakunin. Do Polski, Rosyi i Słowian	"	—60
Bohowityn. Wyzyskiwani, powieść	"	5-
Dąbrowski Ig. Chwila była przedwieczorna	"	3 20
France A. Wybór pism, T. I.	"	2 60
Gawalewicz M. Dla ziemi, powieść 2 tomy	"	6 20
Jaroszyński T. Dla nich, powieść	"	4 70
Konopnicka M. Szkice. Bohdan Zaleski —		
Adam Asnyk -- H. Sienkiewicz	"	3 60
Mazowiecki M. Historia polskiego ruchu so-		
cyalistycznego w zaborze rosyjskim	"	5-
Prażmowska T. Romans gąski, powieść	"	2 60
Rodziewicz M. Macierz, powieść	"	4-
" Światła, nowele	"	3 20
" Wrzos, powieść	"	5 20
Rygier L. Hańba dusz, powieść	"	3-
Stasiak L. Skarbiec króla Kazimierza, powieść		
Synoradzki M. Potępienie, powieść historycz.		
2 tomy	"	7 80
Vera. Jedna dla wielu. Z pamiętnika młodej		
dziewczyny	"	1 50
„Za i przeciw“, głosy o kwestyi socyalnej	"	3 50

Od wydawnictwa.

„Przewodnik kąpielowy“

jest pismem informacyjnem, które rozsyłane **bezpłatnie** ma za zadanie zapoznawać naszą publiczność w najszerszych kołach z zaletami i urządzeniami naszych miejscowości leczniczych i pouczać ją, że i w kraju może leczyć się z równą, a często z większą dla siebie korzyścią i mniejszym kosztem, niż za granicą.

„Przewodnik kąpielowy“

rozsyłany więc będzie **bezpłatnie** w pierwszym rzędzie *PP. Lekarzom w Galicji i Królestwie Polskiem, znajdzie się we wszystkich pociągach głównych linii kolejowych, czytelnich publicznych, hotelach, kawiarniach, cukierniach, restauracjach i t. d.*

Wobec tego pismo to przedstawia **niezwykle korzystne warunki** dla reklamowania w ogłoszeniach naszych miejscowości kąpielowych, zakładów leczniczych, pensyonatów, hoteli, prywatnych will w zdrojowiskach, jak niemniej przemysłowych i kupieckich, zwłaszcza w zdrojowiskach i większych ogniskach handlowych, przez które publiczność kąpielowa w drodze do zdrojowisk przejeżdżać musi.

Pierwszorzędna Pracownia
Sukien męskich
Leona Grabowskiego

Właściciel firmy
Gabryel Grabowski
w Krakowie,
ulica Szpitalna L. 36.

Materyały i krój
angielski
Wykończenie
artystyczne.

Zakład ogrodniczy
Antoniego Klimowicza i Syna
we Lwowie, plac Halicki L. 14

poleca bukiety imieninowe, weselne, okolicznościowe w najpiękniejszym ułożeniu. — Wszelką jarzynę w 5 klgr. koszykach po cenie targowej, oraz wszelkie artykuły w zakres ogrodnictwa wchodzące.

Uprasza się dokładnie adresować:

Adr. telegraficzny: Antoni Klimowicz, Lwów.

W sprawie rozwoju naszych zdrojowisk.

Odpowiedź

Dra Zygmunta Wąsowicza

na kwestyonaryusz c. k. Namiestnictwa.

1. Jakimi środkami możnaby przyjść z pomocą materialną naszym zdrojowiskom, w szczególności:

- a) w jakiej formie byłyby pożądane ulgi podatkowe?
- b) jakie ulgi w taryfach przewozowych na kolejach?
- c) czy potrzebne jest utworzenie wspólnych subwencyonowanych składów wód mineralnych i wyrobów zdrojowych?
- d) czy zachodzi potrzeba utworzenia centralnego (ewent. krajowego) biura porady technicznej, któraby dawała opinię co do planów i kosztorysów na prace balneotechniczne i asanacyjne w zdrojowiskach?
- e) w jaki sposób mogłoby nastąpić ułatwienie kredytu dla zdrojowisk w instytucjach finansowych?

Jest rzeczą pożądaną i konieczną, aby rząd austriacki — podobnie jak to uczynił rząd węgierski — wychodząc z zasady, że zdrojowiska i uzdrowiska są zakładami użyteczności publicznej i mają na celu podniesienie i utrzymanie zdrowotności ogółu, zwolnił je na pewien szereg lat całkowicie od podatków. Gdyby to jednak z jakichkolwiek powodów nie mogło rychło nastąpić, należałoby dążyć do tego, aby kraj, dbały o rozwój swojego własnego przemysłu, rzekł się na pewien szereg lat dodatków krajowych, co jużby stanowiło mogło znaczną dla naszych zdrojowisk ulgę.

Przemysłowcy i właściciele domów wykonują przemysł swój tylko przez $\frac{1}{4}$ część roku i wynajmują domy także tylko przez ten czas, przeto i podatki nie powinny być wymierzone za rok cały, ale tylko za czas wykonywania przemysłu.

W każdym razie władze podatkowe winny ściągać podatki domowo-czynszowe i zarobkowe w zdrojowiskach nie w pierwszym — jak dotąd — lub drugim sezonie, ale w połowie 3-go kwartału, t. j. 1 sierpnia, w którym to czasie dochody z przedsiębiorstw kąpielowych mogą się znajdować w rękach właścicieli, lub wykonywujących jakikolwiek przemysł w zdrojowiskach.

Aby skutecznie przyjść z pomocą naszym zdrojowiskom, należałoby obniżyć taryfy przewozowe nie tylko dla przetworów zdrojowych krajowych, ale i dla materiałów budowlanych, przyrządów lekarskich, sprzętów, służących do urzędzenia mieszkań i zakładów leczniczych, a wreszcie i dla materiałów spożywczych.

Utworzenie wspólnych subwencyonowanych składów wód mineralnych i wyrobów zdrojowych krajowych byłoby rzeczą ze wszech miar pożyteczną. Szkody podobne miałyby za zadanie ułatwiać nie tylko zbyt przetworów zdrojowych, ale przez odpowiednią reklamę zbyt ten podnieść do rozmiarów większych, niż dotąd — i w ten sposób w przyszłości import wód obcokrajowych ograniczyć do minimum.

Wielką również korzyść mogłoby przynieść naszym uzdrowiskom i zdrojowiskom utworzenie krajowego biura balneologicznego. Biuro takie powinien powołać do życia rząd i opłacać kosztą jego utrzymania,

podobnie jak to czyni z inspektorami przemysłowymi. Biuro zdrojowe krajowe, gdyby nie mogło istnieć jako osobny wydział najwyższej władzy krajowej, mogłoby podlegać referentowi spraw sanitarnym a w skład jego powinien wchodzić lekarz balneolog i technik górniczy, którzyby należycie do pełnienia swych urzędów przygotowani, nie tylko czuwaliby nad rozwojem naszych zdrojowisk, ale udzielali zarazem bezpłatnie zarządowi zdrojowym wskazówek balneotechnicznych.

Bank krajowy udziela już obecnie niektórym zdrojowiskom pożyczek na domy murowane. Dobrodziejstwo to powinien rozszerzyć i na domy budowane z materiału nieogniotrwałego, o ile te domy, odpowiednio ubezpieczone w krajowych Towarzystwach ubezpieczeń, dają przez winkulowanie polie należyte zabezpieczenie pożyczki. Wydział krajowy, a w szczególności oddział przemysłowy Wydziału krajowego, rozporządzający dość znacznymi funduszami na udzielanie bezprocentowych, lub małoprocentowych pożyczek dla celów przemysłowych winien również popierać i przemysł zdrojowo-kąpielowy, który z niewiadomych powodów od korzystania z dobrodziejstwa pożyczek z tego funduszu został niesłusznie pominięty.

2. Czy przepisy budowlane dla naszych zdrojowisk, zawarte w ustawie budowniczej dla wsi i miasteczek (z 13 października 1889 dz. ust. kraj. 133), są wystarczające dla zapewnienia rozwoju zdrojowisk, ewentualnie, w jakim kierunku należałoby je zmienić lub uzupełnić?

Przepisy, budowlane zawarte w ustawie dla wsi i miasteczek (z dnia 13 października 1889 dz. ust. kraj. 133) są i dla zdrojowisk prawie wystarczające. Należałoby je tylko odpowiednio uzupełnić, w szczególności należy przepisać, aby domy drewniane w zdrojowiskach były stawiane o 5 metrów od granicy sąsiada, w całości utrzymać, co się zaś tyczy budowy domów murowanych, które dzisiejsza ustawa pozwala stawiać tuż na granicy sąsiada, powinno się wydać rozporządzenie, aby były oddalone 3 metry od granicy sąsiada.

Domy mieszkalne nie powinny być wznoszone nad zdrojami — te, które już stoją, powinny być usunięte, a na przyszłość należy przepisać, aby w promieniu 950 metrów od zdroju nie wznoszono domów mieszkalnych. W tym samym promieniu nie należy pod żadnym warunkiem stawiać wychodków publicznych.

Ustawa budownicza powinna wreszcie przestrzegać należytych przepisów dla sanatoryjów, pensjonatów i zakładów spożywczych i powinna wzbraniać stanowczo budowy zakładów przemysłowych o większych paleniskach na obszarze zdrojowiska.

3. Czy potrzeba komisye zdrojowe (klimatyczne), ustanowione na zasadzie ustawy krajowej z 5 listopada 1891 (dz. ust. kraj. 89), znieść?

- a) natomiast za wzorem ustawy czeskiej z 27 października 1868 oddać załatwianie spraw zdrojowych Zwierzchnościom gminnym w poręczonym zakresie działania, a po drugie
- b) czy w takim razie dążyć do złączenia gminy z obszarem dworskim?
- c) ewentualnie, czy za wzorem ustawy krajowej dla Niższej Austrii z 8 grudnia 1903 pozostawić Komisye

HYGIENICZNE TUTKI „PRIMUS“

z wata preparowaną chemicznie „Optimus“, usuwającą istotnie nikotynę z dymu tytoniowego, wyrabiane z oryginalnej bibułki francuskiej „ABADIE“ i egipskiej, są dodatnim wyrazem wysiłku na polu higieny palenia.



Do nabycia w fabryce tutek „PRIMUS“

— Lwów, ulica Mickiewicza L. 2. —



zdrojowe (klimatyczne), a w takim razie, w jaki sposób zmienić ich skład?

d) jakie ewentualne zmiany należałoby wprowadzić w ustawie zdrojowej, aby zapewnić prawidłowe funkcjonowanie Komisji zdrojowej (klimatycznej)?

Komisje zdrojowe należy w zasadzie utrzymać w tych zdrojowiskach, które leżą na obszarze prywatnym, w zdrojowiskach zaś, gdzie zakład i źródła mineralne leżą na obszarze gminnym i dworskim, powinno się dążyć ze względu na rozwój i dobro uzdrowiska do złączenia tych dwóch obszarów w jedno administracyjne ciało i ustanowienia na podstawie nowej ustawy wyborczej sprężystego i ukwalifikowanego zarządu gminnego, któremu by należało powierzyć czynności obecnych Komisji zdrojowych. Jako wzór pod tym względem służyć mogą pod tym względem zdrojowiska czeskie, które właśnie dzięki ustawie w Czechach obowiązującej stoją już dziś na wysokim stopniu rozwoju.

Odnosnie do Krynicy, sprawa złączenia obszaru dworskiego z gminnym wobec zapewnienia Namiestnika, jest już kwestią najbliższej przyszłości. Należy jednakowoż przedewszystkiem oddzielić odpowiednio wielki obszar, na którym leży zakład od wsi i utworzyć zeń nową gminę „Krynica-Zdrój”, w skład której wszedłby również obszar dworski.

Co do innych uzdrowisk i zdrojowisk krajowych, to w uchwalaniu dla nich nowej ustawy zdrojowej należy ściśle indywidualizować zależnie od warunków, wśród których one się znajdują i rozwijają. I tak np. w stacyi klimatycznej Zakopane, leżącej wyłącznie na obszarze gminnym zarząd klimatyczny winien spoczywać w rękach gminy, natomiast w zdrojowiskach leżących wyłącznie na obszarze dworskim, jak Rabka, Rymanów, Iwonicz, Szczawnica, należałoby, idąc za wzorem ustawy niższo-austriackiej, utrzymać Komisje zdrojowe, wzmacniając ich dotychczasowy skład wszystkimi lekarzami, w zdrojowisku tym praktykującymi, bez których udziału czynnego nie można się spodziewać należytego funkcjonowania Komisji zdrojowych.

Stosunki zresztą zdrojowisk w Rabce, Rymanowie, Iwoniczu i Szczawnicy nie nasuwają wcale potrzeby łączenia obszaru dworskiego z gminą.

4. Czy nie zachodzi potrzeba zmiany dotychczasowego przeznaczenia funduszy zdrojowego (§ 12 ustawy zdrojowej)?

Granice użycia funduszu zdrojowego, określone paragrafem 12 obecnie obowiązującej ustawy są stanowczo za ciasno określone. Nowa ustawa powinna ze-

zwalać na użycie funduszu zdrojowego i na pokrycie wszelkich potrzeb, mających z istotą i rozwojem zdrojowiska ścisły związek, względnie na wszelkie wydatki, powstałe z powodu napływu gości, jak np. na wodociągi, kanalizację, dom zdrojowy, park i inne tak postępujące ulepszenia.

5. Czy według dotychczasowego doświadczenia fundusz zdrojowy bywa używany stosownie do swego przeznaczenia, czy nie zachodzi potrzeba jakiego ustawowego rygoru w razie powtarzających się przekroczeń?

Jeśli się granice wydatków z funduszu zdrojowego rozszerzy w myśl powyższego wniosku, potrzeba ustawowego rygoru w tym kierunku okaże się zbyteczną.

6. Czy sposób zapobiegania chorobom zakaźnym w zdrojowiskach i uzdrowiskach jest dostateczny?

W szczególności:

a) jak zabezpieczyć odpowiednią czystość w otoczeniu domów mieszkalnych dla gości zdrojowych, oraz mie-

szań samych i urzędu wewnętrznego?

b) czy sposób wykonywania desinfekcji jest celowi odpowiedni?

c) jak postępować w razie wybuchu choroby zakaźnej w zdrojowisku?

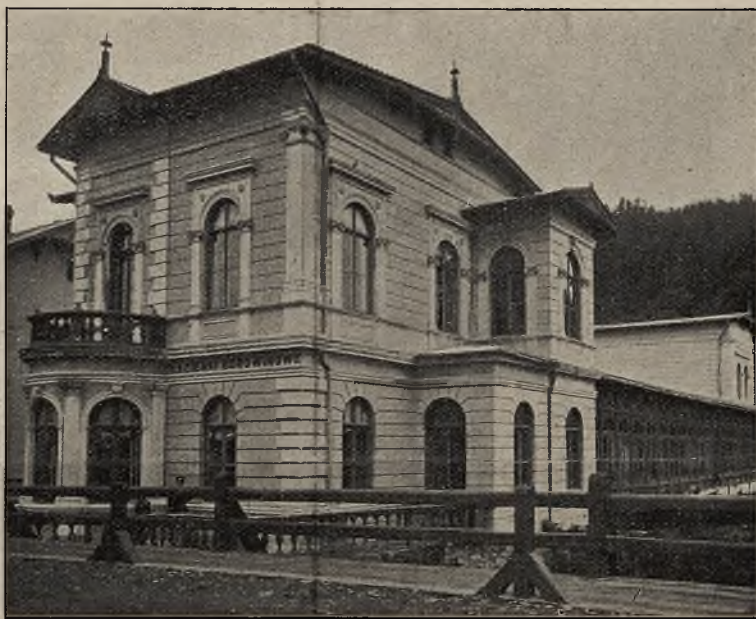
Każde zdrojowisko i uzdrowisko powinno posiadać dom izolacyjny, w którymby bez obawy rozszerzenia się choroby zakaźnej mogli być chorzy izolowani. Domy w zdrojowiskach, gdzie przebywają chorzy z gruźlicą płuc udzielającą się, powinny być budowane na wzór domów izolacyjnych, ewentualnie sanatoryjów, gdzieby po każdym chorym można łatwo przeprowadzić desinfekcję. Organa sani-

tarne w każdym zdrojowisku powinny posiadać władzę wykonawczą, naturalnie w zakresie swego działania. Każde zdrojowisko i uzdrowisko powinno posiadać wodociąg zdrowej i dobrej wody do picia i kanalizację splawną z systemem biologicznym.

Domy w zdrojowiskach powinny być naokoło otoczone brukiem lub betonem, ściany odświeżone, względnie bielone lub lakierowane, zaopatrzone w sprzęty gładkie, łatwo dające się czyścić, w spluwaczki z płynem desinfekcyjnym, w czysto utrzymane miejsca ustępowe, klosety, wentylacje, doły na śmieci i odpadki kuchenne.

Każde zdrojowisko i uzdrowisko powinno utrzymywać wozy specjalne do wywożenia śmieci na ogólne śmieciisko. Potoki mają być uregulowane, zanieczyszczać ich pod karą nie wolno.

Odpowiednia desinfekcja może być dokładną i dobrze przeprowadzoną przy użyciu odpowiednich i przez



|| Krynica. — Łazienki borowinowe. ||

FABRYKA CUKRÓW i HERBATNIKÓW

Jana Höflingera we Lwowie, ulica Teatralna L. 8

załatwia zamówienia do miejsc kąpielowych odwrotną pocztą. — Cenniki gratis.

naukę poleconych przyrządów i o takie każde zdrojowisko powinno się postarać, jak niemniej o dobrze wyszkoloną służbę sanitarną.

W wypadku pojawienia się choroby zakaźnej w zdrojowisku należy postępować ściśle w myśl ustawy obowiązującej, a przede wszystkim chorego należy izolować. Do przewożenia chorego infekcyjnego z mieszkania do domu izolacyjnego nie powinno się używać publicznych pojazdów, ale mają być do tego celu używane specjalne wozy, względnie nosze.

7. Czy dotychczasowy sposób udzielania koncesyi na zakłady lecznicze jest wystarczającym dla zabezpieczenia należytego utrzymania w dobrym stanie wszystkich urządzeń leczniczych i higienicznych, czy zachodzi potrzeba jakich obostrzeń na wypadek zaniedbania tych urządzeń?

W udzielaniu koncesyi na zakłady lecznicze powinno się przede wszystkim zwracać uwagę, aby one odpowiadały pod każdym względem wymogom ustawy sanitarno - budowlanej. Koncesye podobne mogą być udzielane nie tylko lekarzom, ale i przemysłowcom, z tym jednak warunkiem, że kierownikiem zakładu musi być lekarz. Niestosowanie się w tym kierunku do przepisów ustawy powinno być karane naprzód grzywną, następnie odebraniem koncesyi.

8. Czy przepisy górnicze i sposób ich wykonywania zabezpieczają dostatecznie istnienie zdrojów leczniczych?

Każde zdrojowisko i uzdrowisko lub stacya klimatyczna ma swój rejon ochronny. Do minerałów zastrzeżonych w tym rejonie powinny należeć wszystkie minerały, nie wyłączając, jak dotąd, oleju skalnego, nafty, wosku ziemnego, asfaltu i t. p.

Wody mineralne używane w celach leczniczych powinny być poddawane rozbirowi chemicznemu co 10 lat.

Gdyby się okazała potrzeba wykonania jakichkolwiek robót celem zabezpieczenia źródeł leczniczych, to roboty te mogą być wykonywane nawet przymusowo na gruntach innych właścicieli, którzy na ten cel muszą odstąpić dobrowolnie lub przymusowo potrzebną część gruntu w myśl postanowień ustawy o wywłaszczeniu.

W celu zabezpieczenia wreszcie źródeł leczniczych, należałoby także obostrzyć dziś obowiązującą ustawę o niszczeniu lasów.

9. Sprawa ulg kąpielowych dla lekarzy wojskowych, nauczycieli i nauczycielek ludowych i urzędników publicznych.

Ulg dla lekarzy, ich żon i dzieci powinny być przyznawane w jak najszerszych granicach. Ulg dla nauczy-

cieli i nauczycielek szkół publicznych powinny być przyznawane i na sezon główny.

10. Sprawa ubogich w zdrojowiskach.

Ubodzy i żebracy w zdrojowiskach powinni być traktowani w myśl ustawy. Zbieranie składek w zdrojowisku na cele pozamiejscowe powinno być w zasadzie wzbronione.

11. Czy zachodzi potrzeba utworzenia związku zdrojowisk galicyjskich? czyli też towarzystwa balneologicznego? czy jednego i drugiego?

Należy koniecznie dążyć do utworzenia związku zdrojowisk, a przede wszystkim Towarzystwa balneologicznego. Wreszcie normowanie sposobu wynajmowania mieszkań (Miethordnung) gościom kąpielowym, który w obecnych warunkach daje powód do ciągłych skarg i utyskiwań. Wpłynąłby bez wątpienia korzystnie na liczniejsze niż dotąd odwiedzanie naszych zdrojowisk.



Krynica. — Wnętrze łazienki, salonowej.

Wiadomości bieżące.

Od Redakcji. Zeszytem dzisiejszym zamykamy pierwszy rocznik *Przewodnika kąpielowego*. W roczniku tym umieścili swe prace i korespondencye pp. doktorzy: L. Bier (Kraków), M. Cercha (Krynica), A. Chramiec (Zakopane), E. Damański (Iwonicz), H. Dobrzycki (Warszawa), Fr. Kmiotowicz (Krynica), J. Kołaczkowski (Szczażnica), prof. L. Korczyński (Szczażnica), St. Lewicki (Krynica), M. Nartowski (Kraków), Z. Pelczar (Truskawiec), T. Piotrowski (Żegiestów), T. Praschil (Truskawiec), J. Regiec (Rymanów), J. Święto-

chowski (Połaga), J. Tchórzniński (Warszawa), Z. Wąsowicz (Krynica) i J. Zakrzewski (Maryówka).

W roku przyszłym ukaże się *Przewodnik kąpielowy* w ramach znacznie zwiększonych.

Frekwencja w naszych zdrojowiskach:

Iwonicz	do 1 września osób	4224
Krynica	„ 14 „ „	6321
Rymanów	„ 25 sierpnia „	2204
Truskawiec	„ 1 września „	2798
Zakopane	„ 24 sierpnia „	8084

Leonard Nitsch (inżynier) i Spółka, znana zaszczytnie firma instalacyjna w Krakowie, otrzymała od zarządu zdrojowego w Krynicy wezwanie do wykonania całego szeregu ulepszeń, stojących w związku z rozwojem zakładu. Pierwszą pracą, którą p. Nitsch już rozpoczął, będzie ujęcie ponowne źródła Słotwińskiego i sprowadzenie go rurociągiem do zakładu.

Dr. E. Wajgiel z Rymanowa, odnośnie do pracy Dra J. Tchórznińskiego p. t. „Frekwencja w naszych zdrojowiskach

WE LWOWIE

najlepsza
kawa

W KAWIARNI
WIEDENSKIEJ

i uzdrowiskach w ostatnich pięciu latach“, zamieszczonej w Nrze 11 *Przewodnika kąpielowego*, stwierdza, że nie mógł niestety autorowi przesłać dat z Rymanowa, bo wezwania żadnego nie otrzymał. Ponieważ Dr. Tchórznicki w wykazie zdrojowisk galicyjskich Rymanów pominął milczeniem, przesyła nam Dr. Wajgiel wykaz statystyczny, z którego wyjmujemy liczby, odnoszące się do frekwencji Rymanowa w ostatnich pięciu latach:

W roku	1899	ilość gości	1915
"	1900	"	"	2101
"	1901	"	"	2352
"	1902	"	"	2386
"	1903	"	"	2399

Liczby te wykazują stałe zwiększającą się frekwencję Rymanowa, a zwiększenie się frekwencji w tych pięciu latach dochodzi poważnej liczby około 500 osób. Świadczy to chlubnie o rozwoju zakładu i jego wziętości.

Zjazd balneologiczny IV. związku balneologów austriackich odbędzie się dnia 12 października w Abbazji. W zjeździe bierze udział kilku lekarzy zdrojowych w Galicyi.

Plan regulacyjny dla Krynicy. Wydział powiatowy porучzył sporządzenie planu regulacyjnego dla zdrojowiska Krynicy inżynierowi i autorzowanemu geometrze p. Wincentemu Baczewskiemu, który już pracę swą rozpoczął.

Polskie zakłady lecznicze cały rok otwarte: By-

stra, zakład hydropatyczny z pensjonatem (Dr. Jekeles). — Chojny (pod Łodzią), zakład hydropatyczny (Dr. Lande). — Gries w Tyrolu, zakład dla leczenia klimatycznego Dra Nazarkiewicza. — Grodzisk, gub. warszawska, zakład wodoleczniczy (Dr. Tokarski). — Krynica, sanatorium zimowe (Dr. Kmiotowicz). — Maryówka pod Lwowem, zakład leczniczy (Dr. J. Zakrzewski). — Meran, zakład wodoleczniczy i dyetetyczny Dra Romualda Bindera (willa Stefania) dla ozdrowieńców nerwowych i wewnętrznych cierpień z wykluczeniem gruźlicy płuc. — Nałęczów, zakład kąpielowy i wodoleczniczy (Dr. Połaski). — Zakopane, a) zakład leczniczy Dra A. Chramca; b) sanatorium dla chorych piersiowo Dra Hawranka (Dr. Brzeziński); c) zakład Dra Chwisiaka; d) sanatorium dla chorych piersiowo Dra K. Dłuskiego.

Cirkvenica, dzierżawiona przez Dra H. Ebersa, przeszła na własność konsorcyum węgierskiego. Wobec tego dotychczasowy kierownik Dr. Ebers zakładu tego prowadzić nie będzie.

Z Towarzystwa tatrzańskiego. Doroczne zgromadzenie członków sekcji turystycznej Towarzystwa tatrzańskiego odbyło się w ostatnich dniach w Zakopanem. Przewodniczący p. Janusz Chmielowski, przedłożył sprawozdanie z działalności zarządu za rok 1903/1904, który był pierwszym rokiem istnienia sekcji. Sprawozdanie przyjęto do wiadomości, poczem dokonano wyboru nowego zarządu, w skład którego weszli pp.: X. Walenty Gadowski, twórca „Orlej perci“, jako przewodniczący, Janusz Chmielowski, jako zastępca, Mieczysław Biąkowski, jako sekretarz. Członkami zarządu wybrani pp. Dr. Stanisław Krygowski, Jan Fiszer, prof. Franciszek Tyczka i Tadeusz Horniłowicz Warszawy. Sekcja zakupiła w ubiegłym roku piękną bibliotekę dzieł, traktujących o turystyce, oraz sprawiła przybory turystyczne, jak ciupagi, raczki do wycieczek po śniegach i lodach i liny, które do użytków turystów rozmieszczono w schroniskach na hali Gąsienicowej, przy pięciu stawach polskich i przy Morskiem

Poseł Dr. M. Danielak, korzystając z pobytu prezydenta ministrów, Dra Körbera w Zakopanem, wręczył mu następujący memoriał:

Ekscelencyo!

Galicja ma 16
źródlowisk i jedną
stację klimatyczną:
Zakopane. Pomimo
prawie zupełnego
braku opieki ze
strony Rządu Cen-
tralnego — źródło-
wiska nasze dzięki
skuteczności swo-
ich wód i zdro-
twnych warunków

klimatu nadzwyczajnie się rozwinęły i liczba kuracuzów i turystów z każdym rokiem w ogromnym stosunku wzrasta. Liczba gości w zdrojowiskach galicyjskich wynosiła w roku ubiegłym około 40.000 osób, liczba gości w Zakopanem zameldowanych w stacji klimatycznej w r. 1903 wynosiła przeszło 10.000.

Uzdrowiska te są już dzisiaj znacznym ekonomicznym czynnikiem, przyczyniają się wiele do rozwinięcia przemysłu krajowego i ruchu handlowego. W przybliżeniu można oznaczyć kwotę, jaką pozostawiają goście i turyści w miejscach kąpielowych naszych na **16 milionów** koron rocznie.

Szwajcaryą, a za nią inne państwa zachodnie zrozumiały doskonale swój własny interes, jaki leży w ruchu turystycznym. Zrozumiał to także należycie rząd węgierski i celem wzmocnienia się ruchu turystycznego w Tatrach węgierskie poczyniły takie ułatwienia, takie udogodnienia, przeznaczyły już na ten cel dziesiątki milionów koron, że pod niejednym względem prześcignął nawet rząd szwajcarski. Natomiast rząd



Truskawiec. — Gościniec dojazdowy przed domem zdrojowym.

Alojzy Hübner

Lwów, Rynek L. 38

poleca do odświeżania i konserwowania letnich bucików „Creme“ do skór w kolorach: żółtym orange, bezbarwnym, czarnym i brązowym. **MYDŁO** do żółtych skór, francuskie i angielskie. — **LAKIER** do skór kolorowe i czarne. **LAKIER** do nadania połysku bucikom. **GLAZURĘ** do bucików dla turystów żółta, orange i brązową: „Royal Lutetian“ Cream, „Meltonian“ Cream, „Paryski“ Cream, „Erinol“ Cream, „Rycerol“ Apretura na obuwie, „Nigger Blacking“, „Nubian Blacking“, „Matador Polish“. **WASELINE** do konserwowania wszelkich gatunków skór. **Najlepszą APRETURĘ** „**MUHRA**“. — **LAKIER** do bucików „Gaertnera“ itp.

austriacki dla zdrojowisk swoich mało albo prawie nie dotąd nie zrobił, a turystyką wcale się nie zajmuje.

Zaniedbał nawet w niesłychany sposób swoje własne miejsce kąpielowe, skądby mógł ciągnąć nawet duże zyski, t. j. Krynicę.

Parlament węgierski wskutek inicjatywy rządu swojego zwołał wszystkie zdrojowiska od podatków na przeciąg lat dwunastu.

Sejm galicyjski ze szczupłych swoich fundusze łoży co roku znaczne sumy na podniesienie naszych zdrojowisk. Gdyby i Rząd Centralny w ten sposób postępował, to w krótkim przeciągu czasu nasze zdrojowiska i stacje klimatyczne stanęłyby na stopie europejskiej i stałyby się rzeczywiście źródłem znacznych dochodów dla kraju i państwa.

Dzisiaj wobec hasła: „Należy uprzemysłowić Galicyę!“, wobec usilnych starań, ażeby ten biedny kraj, przez dziesiątki lat zaniedbany, w postępie i rozwoju wstrzymywany, ekonomicznie odrodzić, czas także pomyśleć i o naszych zdrojowiskach i stacjach klimatycznych.

Polegając na wyrażonej tylkokrotnie życzliwości Waszej Ekszelency dla naszego kraju i witając Cię w najpiękniejszej części polskiej ziemi, wśród uroczych Tatr, mamy zaszczyt przedłożyć W. E. następujące życzenia nasze w sprawie Zakopanego i powiatu Nowotarskiego z prośbą o łaskawe tychże uwzględnienie:

1) Powiat Nowotarski i Zakopane

od szeregu lat domaga się utworzenia Sądu obwodowego w Nowym Targu i Sądu powiatowego w Zakopanem. Obecnie, kto ma sprawę w Sądzie obwodowym w Nowym Sączu, musi stracić 3 dni, aby się do sądu dostać i wrócić.

Prosimy zatem W. E. o jaknajrychlejsze otwarcie Sądu obwodowego w Nowym Targu i Sądu powiatowego w Zakopanem.

2) Zakopane stało się dzisiaj jednym i jedynym miejscem klimatycznym górskim, dokąd przeciętnie obecnie zjeżdża po 10 tysięcy turystów rocznie. Kraj co mógł, to dla Zakopanego zrobił. Wybudował przede wszystkim wygodne szosy w Tatry i drogi w samym Zakopanem. Gmina jednak biedna, nie mająca żadnego majątku, nie może zdobyć się na najniezbędniejsze potrzeby rozwoju, mianowicie na: kanalizację, wodociąg i oświetlenie należyte. Rozwój Zakopanego zawisł od wydatnej na szereg lat rozłożonej pomocy rządowej na budowę kanałów, wodociągu i założenie stacji elektrycznej.

3) Pomimo, że poczta w Zakopanem daje rocznie prze-

szło 100.000 koron przychodu, z czego 50.000 koron jest czystego zysku, dotąd nie ma należytego pomieszczenia. W sezonie letnim trzeba czasami stać pod gołym niebem na deszczu, nim się dociśnie do biurka urzędnika. Mimo tych braków zarząd pocztowy znowu połowicznie sprawę załatwia, wynajmując w nowym małym domu parę ciasnych ubikacji na pocztę, zamiast wybudować raz porządną budynek pocztowy. Koszt dzierżawy jest znacznie większy, aniżeli by kosztował właściwy odpowiedni gmach na anunitetach wybudowany.

4) Nie mamy dotąd połączenia krótkiego z Węgrami.

Do jeziora Szczybrskiego wybudowano po stronie węgierskiej kolej zębnicową, u nas jest w projekcie budowa kolei zębnicowej pod Świnnicę. Po jej wybudowaniu mogłaby być przedłużoną przez środek Tatr na Węgry. Taka linia kolejowa ma zapewnioną rentowność. Wkrótce w tej sprawie zostanie Wysokiemu Rządowi przedłożona petycja.

Prosimy o przychylnie jej traktowanie.

5) Gdy linia strategiczna kolejowa z Chabówki do Suchej Góry została w tym roku ukończoną i do użytku oddaną, upraszamy o jaknajrychlejsze upaństwowienie całej linii kolei z Chabówki do Zakopanego z odnogą do Suchej Góry, a to ze względów strategicznych i w interesie Tatr.

6) Prosimy o zaprowadzenie czterdziestupięćciu dniowych biletów powrotnych do Zakopanego na liniach

kolei galicyjskich i szląskich, jak to już uczynił rząd węgierski, ułatwiając ruch turystyczny.

7) Upraszamy o specjalną ustawę uwalniającą domy nowe, lub według nowoczesnych zdrowotnych wymagań przebudowywane w Zakopanem od podatków na lat 20. Ustawa taka jest dla Zakopanego niezbędną.

Jeżeli się zwracamy o pomoc do państwa, to czynimy to także w interesie samego państwa. Zakopane płaci już teraz podatków więcej, niż cały powiat nowotarski. Jeżeli rząd dopomoże do rozwoju Zakopanego, zapewni przez to państwu znaczny przyrost dochodów.

Prosimy Waszą Ekszelencyę o łaskawe przyjęcie i spełnienie naszych bardzo uzasadnionych życzeń.

C. k. Dyrekcya kolei państwowych w Krakowie przesyła nam następujące pismo: „Z dniem 1 października b. r. wchodzi w życie na kolei lokalnej Nowy Targ-Suchahora nowy rozkład jazdy, którego bliższe szczegóły są uwidocznione w odnośnych ogłoszeniach, rozlepionych po wszystkich stacjach c. k. kolei państwowych w Galicyi.



Truskawiec. — „Park Adamówka“ z pomnikiem Mickiewicza.



Ważne dla letników!

A. KONIEWICZ, Lwów, Akademicka 5

zwanych leżaków parciańych i szezłagów, poleca w olbrzymim wyborze po bajecznie tanich cenach.

UWAGA. Od 1-go lipca b. r. przenoszę moją fabrykę i magazyny na ulicę Batorego L. 12.

WAŻNE! Krzesła do leżenia płótnem szpanowane w cenie koron 7 wysyłam odwrotnie.

Fabryka WÓZKÓW dla dzieci, mebli bambusowych, mebli ogrodowych, krzeseł składanych tak

Na innych liniach, należących do okręgu krakowskiej c. k. Dyrekcyi kolei państwowych, pozostaje dotychczasowy rozkład jazdy z wyjątkiem pociągów sezonowych, które z dniem 16 b. m. przestają kursować, nadal w mocy.

„Zastaw się, a postaw się“. Jeszcze dodatkowe słówko w sprawie wyjazdu zagranicę, zamiast do uzdrowisk krajowych. Ponieważ jest to na porządku dziennym naszego życia kwestya stała, a nadto stanowi ogniwo w ogólnym łańcuchu zjawisk społecznych, wypadnie powracać do niej, w miarę jak przybyszą do dyskusyi nowe argumenty lub pomijane dotąd wskazania.

Do tej właśnie kategorii należy głos niniejszy, zaczerpnięty z listu jednej z czytelniczek *Kurjera Warszawskiego*.

Zmieniają się czasy i ludzie. Ojcowie nasi nie przewidywali z pewnością, aby można było przekładać wyjazd do wód zagranicę ze względów oszczędnościowych. A przecież tak bywa. Wina tego dziwnego stanu rzeczy spada nie tylko na same uzdrowiska lub na stosunki krajowe, lecz w pewnym stopniu i na samą publiczność, a zwłaszcza na nasze specjalne ułomności i wady.

Posłuchajmy tylko, co korespondentka *Kurjera* pisze:

„U nas przeważnie żyje się nad stan, a już co do strojów kobiecych, to zbytek rozszerza się zatrwajając! W klasie średnio zamożnej, nawet wśród kobiet ciężko pracujących, całe masy spotyka się istot, dla których modny strój jest ideałem życia. Owóż, wybierając się do naszych miejsc kuracyjnych lub nawet leczniczych, trzeba kompletną robić wyprawę i to rzeczy najmodniejszych; inaczej bowiem narażamy się na lekceważące litośne spojrzenia i prawie wyrzec się musimy towarzystwa; bo jakże chciałby ktoś zaznajamiać się z osobą skromnie ubraną!? Nawet mąż własny zrobiłby kwaśną minę, gdyby jego żona skromnem ubraniem odcinała się od wystrojonego ogółu.

Wyjazd zagranicę usuwa te koszty i przykrości

Tam spotyka się strojne tłumy ludzi prawdziwie bogatych, o których zakasowaniu strojem nie może marzyć średnio zamożna kobieta; z konieczności więc pozostaje więcej sobą, mniej zajmuje się zmianą sukien, a mimo to wszędzie znajdzie towarzystwo, które nie sędzi o niej po stroju i po

tem, w jakiej willi mieszka. W rezultacie z większą sumą przyjemnych wrażeń wraca się do domu.

A więc chęć zobaczenia czegoś nowego i możliwość urządzenia się odpowiednio do swoich środków skłaniają wielu do wyjazdu zagranicę.

Owóż, nie potępiając ryczałtem wszystkich wyjeżdżających zagranicę, prasa nasza dobrze jednakże zasługuje się społeczeństwu, zachęcając do poznawania własnego kraju, oraz wykazując wady w naszych uzdrowiskach i letniskach; ale przytem bardzo, bardzo pożądanem byłoby ciągle nawoływanie do opamiętania się, do zwalczania naszego nie-
szczęsnego zwyczaju życia nad możność. Dawne „Zastaw się, a postaw się!“ koniecznie raz już pogrzebane być musi!

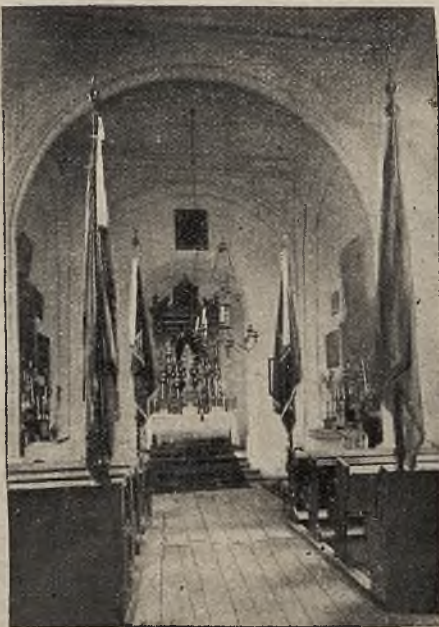
Ta zastarzała wada przeszkadza zawsze i wszędzie. Ten jakiś fałszywy wstyd, ta niepomahowana chęć przedstawienia się zamożniejszym, niż się jest, to niskie pragnienie odznaczenia się nie zaletami umysłu i charakteru, ale modnym strojem i wielką miną, zatruwa wielu ludziom chwile odpoczynku. Zamiast całą duszą odświeżyć się pięknem natury i wrócić prawdziwie posilonym, przywozi niejeden z pobytu między swoimi przykre zgrzyty niesnasek i niezadowolenie.

Ci sami nawet, którzy czuli się swobodnymi zagranicą, gdy znajdują się u nas, nie mają odwagi być i tu sobą! Tak silnie przywykliśmy od dziecka do wiecznego udawania!

Ze w słowach tych niema przesady, świadczy jaskrawe zjawisko z innej sfery. Podnosi je słusznie, jako znamienity rys społeczno-wychowawczy, Dr. Markiewicz, w nadesłanych *Kurierowi* sprawozdaniach z kolonii letnich dla dzieci.

„Znamienną cechą dzieci warszawskich jest blaga i fanfaronada. Dziewczynki (których rodzice z trudem zdobywają się na wysłanie ich na letniska płatne z pomocą Towarzystwa kolonii dzieciennych), opowiadają sobie o kosztownych strojach matek i wspaniałych swoich apartamentach, o przysmakach, jakie w domu jadają i t. d.“

Oczywiście, uczą się tego od starszych, którzy w dziwnem zaślepieniu zapominają o tem, że „wiedzą sąsiedzi, jak kto siedzi“, a przeto próżność i pozowanie czynią człowieka tylko śmiesznym.



Truskawiec. — Wnętrze kościółka łacińskiego.

Droguerya Szczęsnego Traunfellnera

we Lwowie, Rynek 10.

Główny i jedyny skład PUDRU Księżnej Miluchny

po 50 hal., 1 i 2 koron.

Pastyłki z ziół tatrzańskich, niezawodne przeciw kaszlowi i chrypce 1 K. — **Krem Odaltsek** usuwa bezpowrotnie piegi i пры-
szcze, cena 1 K. 50 hal. — **Zofin** woda odmładzająca, powraca
siwym włosom naturalny kolor, 1 K. — **Humulin** usuwa łupież
i wzmacnia porost włosów, 1 K. 50 hal.

Konserwy z jarzyn i owoców

WOJCIECHA Odrowąż SYPNIEWSKIEGO

Machnów, poczta: Lubycza Królewska,

jedynego w kraju specjalisty fabrykacyi konserw, który zorganizował
fabrykę w Lubyczy Królewskiej i kierował nią od początku jej
istnienia przez lat dziesięć.

Groszek zielony, fasolka, kalafior, kalarepa, grzybki, pomidory itp.
Kompoty i marmolady. — Cenniki na żądanie.

oraz fabrykę STOR I ŻALUZYI do okien
wszelkich systemów, poleca

W. ADAMSKI

Sobieskiego 4

LWÓW

Wzory tapet i cenniki stor wysyła się opłatnie.

TAPETY

Truskawiec willa Janina

pierwszorzędny pensjonat

budowany ogniochronnie, wśród parku, — naprzeciw
łazienek, 30 obszernych pokoi, przeważnie z balkonami,
kuchnia domowa.

== Ceny przystępne. ==

Właścicielka:

Zenona JANOWSKA.

APTEKA FORTUNATA GRALEWSKIEGO W KRAKOWIE ulica Szczepańska L. 1

poleca następujące wyroby własne:

Petrogen „Jahra“ wysmienity środek do konserwowania włosów, usuwa łupież i świąd z głowy, wzmacnia cebulki włosowe i zapobiega wypadaniu. Cena flakonu Kor. 2 i Kor. 4.

„Jahra“ **Aromatyczna Kali Chlorium pasta do zębów**, znakomita pasta do pielęgnowania zębów, desinfekcyjkuje i konserwuje jamę ustną. Tuba 80 hal.

„Jahra“ **Antyseptyczna woda do ust**. Znakomita woda do utrzymania zdrowych zębów i do płukania ust. Flakon K. 1-20.

„Jahra“ **Wata Mentoformolowa**, wysmienity środek przy katarach nosa. Działa pewnie i szybko. Pudełko 40 hal.

MAGAZYN „AU BON MARCHE“ FILIPA EILEGO

w Krakowie, Rynek L. 14. — Telefon Nr. 119

poleca:

towary galanteryjne, jako to: Bronzy francuskie, Perfumy angielskie i francuskie, Wyroby skórzané, Kufry do podróży, Pledy, Płaszcze gumowe itd. — Torby z przyrządami (necesery), Portmonetki, Cygaretki, Wizitierki itd.

KAPELUSZE angielskie, Przybory do polowania oraz wielki wybór **Bielizny** męskiej i **Krawatów** angielskich. **Rękawiczki** z firmy Deut Allcroft & Comp. w Londynie.

NAJŚWIEŻSZE NOWOŚCI z fabryk francuskich i angielskich w każdym sezonie.

Wielki wybór modnych Lasek i Parasoli.

Pierwszorzędne amerykańskie obuwie męskie
firmy

HATHAWAY, SOULE & HARRINGTON

Manufactures of Boots & Shoes

BOSTON U. S. A.

poleca w wielkim wyborze

Wyłączny Skład

FILIPA EILEGO

w Krakowie, Rynek 14.

SKŁAD KWIATÓW

oraz

GŁÓWNY SKŁAD NASION i ROŚLIN
M. JANKOWSKI

☞ poleca ☞

Bukiety ślubne, imieninowe, balowe
Lwów, Plac Bernardyński 2.



KOPERNICKI i SYN

OPTYCY i MECHANICY

we Lwowie, plac Halicki 1.

Zlecenia z prowincyi odwrotnie.

NOWO OTWORZONY

Hotel Polski

we Lwowie, ul. Sienkiewicza L. 11,

poleca pokoje z komfortem umeblowane
od 2 koron za dobę.

Meble i kompletne urządzenia do Hotelu, Wil i Zakładów kąpielowych dostarcza **najtaniej**

B. L. Kitschaes

we Lwowie, ulica Teatralna L. 22,
(Dom narodny). Skład mebli. — **Wyrób krajowy.**

Kąpiele z kwasu węglowego

zastępujące kąpiele w Nauheim, Kissingen
itp., wyrabia

lwowska fabryka chemiczna

„**TLEN**“

Kąpiele te stosowane na ordynację i pod kontrolą lekarza, działają znakomicie w astmie, cierpieniach nerwowych, zapaleniach oskrzeli (bronchitis), rozedmie płuc, wadach serca itp., niemniej doskonały środek do pobudzania krążenia krwi. Skutek taki sam, jak po kuracji w zdrojowiskach zagranicznych, a koszt stokroć niższy. — Nabyć można w aptekach i żądać tylko z marką fabryki „Tlen“.

Zakład artystyczno-litograficzny

A. Przyszłaka

== we Lwowie, ulica Lindego L. 4 ==

wykonywa:

Bilety wizytowe, Dyplomy, Zaproszenia, Karty ślubne.

Zamówienia z prowincyi

wykonywa w najkrótszym czasie.

Rzadka okazja

bajecznie taniego kupna książek.

Powieści francuskie zamiast po kor. 4-20, tylko po 1 kor. Mickiewicza dzieła kompl. opr. w 2 tomach tylko 2 k. Słowackiego dzieła zupełne wydanie, opr. w 2 tom. wyd. prof. Parylak, tylko k. 2-50

J. M. STAND

Antykwnaria i Księgarnia, Lwów, ulica Batorego L. 22.

Mydło kieszonkowe

Koperta zawiera 12 płatków. Można zawsze nosić przy sobie w pugilaresie. — Niesłychanie dogodne dla pp. Lekarzy i turystów. Kosztuje tylko 30 groszy.

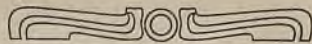
E. Hausmann

Lwów
Pasaż Hausmanna 6

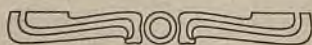
Składy fabryczne i biura dla
wszelkich urządzeń elektry-
cznych.

Światło, Telefony, Gro-
mochrony, Dzwonki etc.

Maszyzny do pisania
Adler i przybory



WAŻNE dla LETNIKÓW!
REWOLWERY DLA WŁASNEJ OBRONY
DO DOZWOLONEGO UŻYTKU. FLOBER-
TY, SZCZÓCZYKI, EXPRESSY, DRYLLINGI
LANCASTRÓWKI z KRUPPATULAMI
POLECA PRACOWNIA RUSZNIKARSKA
Bolesława JANKOWSKIEGO
LWÓW (Czarnieckiego 1. 2.)



Dla Pań!

Najlepszym środkiem do pielęgnowania włosów jest rozumnie
pojęta **hygienu** t. j. **czystość głowy**. Włosy utrzymane
czysto i szczerkowane codziennie nie wypadają — a więc należy
je dwa razy w miesiącu zmyć gąbką, zmoczoną w „Schampooing
Petrole“, gdyż tylko wtedy szybko wysychają, nie płaczą się
i nie kruszeją. — Jeżeli przytem każda z Pań co drugi dzień
spruszy włosy proszkiem „Bezbarwnym“ i wyszczotkuje sta-
rannie, nabiorą połysku, będą pulchne a więc dobre do
uczesania i odłuszczone. — Środek ten prosty i tani poleca

R. WISKIDA

Salon fryzjerski — Kraków, plac Maryacki.

Nowość: „HENNOLINA“ barwi włosy siwe i uzdrowia.

Prospecta na żądanie.

Pierwsza galic. Fabryka

Wiktora Sedlaczka

WE LWOWIE, plac Kapitulny L. 3

Specyalność! Chustki do nosa.

poleca **WSZELKĄ BIELIZNĘ**

męską, damską i dla dzieci, wyłącznie wła-
snego wyrobu. — Bielizna dla **TURYSTÓW**
i trykotowa męska i damska.



Skład Nasion i Roślin

Jana Klimowicza

we Lwowie, Hotel George'a

poleca Bukiety balowe, weselne, imieninowe,
ułożenie podług najnowszej mody.

Telegram: Jan Klimowicz

ZAWODOWE BIURO W SPRAWACH OGRODOWYCH

W. BIELSKI

we Lwowie, Hotel Victoria, ul. Hetmańska 8

wysyła codziennie świeże jarzyny i owoce
po cenach targowych.

Apteka pod Gwiazdą

i Skład wód mineralnych krajowych, zagra-
nicznych i sztucznych

Konstantego Wiszniewskiego

w Krakowie, przy ul. Floryańskiej. Tel. Nr. 31

poleca: Świeża Krowiankę. Tabletki kaska-
rowe po 1 kor. Płyn na nagniotki własnego
wyrobu, cena 50 hal. Piwo z ekstraktem sło-
dowym, cena 60 hal. Wina lecznicze zagra-
niczne i własnego wyrobu. Koniak francuski
firmy F. Courvoisier & Curlior freres. Malaga
i Lacrima Christi.

Chrześcijański

SKŁAD MEBLI

Szczepana Łojka

przy ul. Szpitalnej L. 28 (róg ulicy
św. Marka), obok hotelu Pollera

poleca Meble różnego gatunku od najtań-
szych do najdroższych, jako to: Urządzenia
sypialni, jadalni, salonów etc.

Skład Luster i Mebli żelaznych po najtań-
szych cenach, oraz wyroby tapicerskie.

KOMISJA PRZEMYSŁOWO LEKARSKA

L. 913.

Do
Wielmożnego Pana Stanisława Smugła
Fabryka Dyceleyanego piernicy

Jarostawie

Na podstawie badań podjętych przez Komisję przemysłowo lekarską,
Towarzystwa Lekarskiego Strakonickiego z uwzględnieniem na pod-
stawie rozbiórów chemicznych dokonanych przez Wielmożnego
Pana dr. J. Lembergera, Towarzystwa Lekarskiego Strakonickiego
na posiedzeniu w dniu 3. lutego 1904 na wniosek dr. Komary
przemysłowo lekarskiej nazwa piernicy dyceleyane wyreklam-
owanej w fabryce jarostawskiej jako piernicy dyceleyane jest niewła-
ściwa i nieodpowiednie sporządzone te piernicy mają one dobroć swoją
bardzo wiele podobną do wyrobów zagranicznych i z tego powodu
zastępują na rozróżnienie poleceń.

Strakonice dnia 12. lutego 1904.

Prezes Towarzystwa Lek. Strak.

Przewodniczący Kom. pa. lek.

Dr. Julian Nowak

Dr. W. Smugła

Pełnomocnik Kom. pa. lek.

Dr. Michał Klimowicz

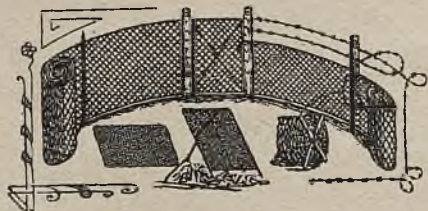
JÓZEF GORECKI

FABRYKA SIATEK, MEBLI, KONSTRUKCYI
ŻELAZN. i WYROBÓW ORNAMENT. KUTYCH

KRAKÓW, UL. ŚW. WAWRZYŃCA 26

Telefon Nr. 277.

Magazyn: Rynek gł. L. 6, I. p. (Szara kamienica)



wykonuje wszelkie roboty ornamentalne kute, konstrukcyjne, budowlane i plecionki z drutu, drutowe kraty do ogrodzenia ogrodów, lasów, podworców, zwierzyńców itp. Siatki do przesypywania piasku i ochronne do okien. Łóżka żelazne zwykłe i angielskie z materacami sprężynowymi oraz wkłady sprężynowe do łóżek drewnianych. Ceny przystępne kosztorysowe. Termin ściśle zachowany.

Adres telegramów: Józef Gorecki. Telefon Nr. 277.

Cenniki na żądanie darmo i oplatnie.

Apteka „pod Złotą Głową“

M. PRONIA

w Krakowie, Rynek główny L. 13

— poleca —

Epilatoire płyn do usuwania włosów

Odol znakomita woda do ust;

Mydło czerwemchowe najdelikatniejsze mydło toaletowe;

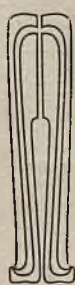
Esencja łopianowa przeciw wypadaniu włosów.

WINA LECZNICZE i KONIAK

Wody i Sole mineralne.

L. TOMASZKIEWICZ, optyk w Krakowie

przy ul. Floryańskiej 2, hotel Drezdeński. Telefon 309.



Poleca:

okulary, cwikiery,
lornetki, barometry,
termometry, urządzenia
dzwonki elektr., tele-
fony, gromochrony, po
cenach umiarkowanych



DOSTAWCA

c. k. kolei
państwowych

G. Schapira i Syn

LWÓW,

ulica Sykstuska L. 10.

Pierwszy i najstarszy w kraju
w r. 1847 założony

Zakład artystycznych wyrobów metalowych

tablic, szyldów i liter, herbów, medali, ornamentów budowlanych itp., z wszelkiego rodzaju metalu lane.

Wyrób tablic szlancowych. — Wyrób szyldów i napisów na szkle, blasze, drzewie itp. malowanych. — Zakład rytowniczy. Wyrób stampil i pieczęci metalowych i kauczkowych, marek pieczętkowych, numeratorów, stampil z datami. Ceg do plombowania, plomb ołowianych itp. Wyrób witraży, oszkleń artystycznych i szyb trawionych.

Cały rok otwarte

SANATORYUM

z jedyną postępową wodolecznią

Dra KOŁĄCZKOWSKIEGO

W SZCZAWNICY.

Urządzenia nowoczesne postępowe dla hydroterapii z pomocą wody źródlanej, elektryczności, masażu itp. Łazienki mineralne, jedyne do kąpiei żelazistych, igliwowych, gazowych itp. przy źródle Szymona na Miedziusiu. Pensjonat lekarski jedyny we własnym zarządzie i z wszelką opieką nawet dla nieletnich osób. Kuchnia wykwinna zdrowa, wina naturalne doborowe, ceny umiarkowane od 8 koron i wyżej.

Hotel „Marta“ dla przejezdnych i kilka will dobrze urządzonych o widnych pokojach, z dobrą pościelą, piece kaflowe. Nadto rozległy park połączony z lasem na Hulinie ścieżkami dogodnymi. Koło zabaw dla krokieta itp. Ciężko chorych, obłąkanych i gruźliczych zakład nie przyjmuje

Uwaga. Przed wyjazdem do Szczawnicy zaleca się upewnić, aby nie doznać zawodu lub nie polegać na fałszywych wskazówkach stręczycieli (woźniców itp.), udać się o wyjaśnienie pod adresem:

Dr. Kołaczkowski w Szczawnicy.

ZYGMUNT SIEMEK

Magazyn ubiorów męskich

w Krakowie, — przy ulicy Floryańskiej L. 25, I-sze piętro, zawiadamia W. Panów, że posiada wielki wybór materiałów francuskich i angielskich na każdą porę roku. — Równocześnie ma zaszczyt donieść interesowanym, iż

z początkiem b. r. zaprowadził na sposób zagraniczny **dwuletni abonament**, dający możność każdemu zaopatrzenia się w **bogata garderobę pod nader przystępnymi warunkami.**

Prospekty darmo i oplatnie.

Firma odznaczona złotym medalem i krzyżem honor. na Wystawie paryskiej

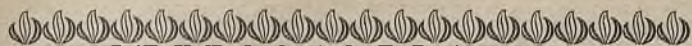
Specjalny Magazyn Nowości konfekcyj dla Pań

LWÓW, plac Kapitulny 3, naprzeciw kościoła katedralnego, wprost pomnika Pana Jezusa,

poleca na wyjazd do Zdrojowisk w wielkim wyborze: Żakiety, Raglany, Haweloki, Płaszcze, Zarzutki demi i gumowe, prochowce, kostiumy i osobne spodnie do bluzek. — Ceny wprost zachęcające, niskie.

Uwaga: Na sezon zimowy zawsze zaopatrzony Magazyn w bogaty zapas FUTER gotowych — równocześnie przyjmuje zamówienia na takowe.

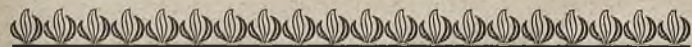
ADOLF CZOPP



J. NEUMANN Lwów, ul. Sykstuska L. 13 **RYTOWNIK**

wykonuje wszelkie grawury na złocie, srebrze i wszelkich metalach.

Wyrób Stampil i pieczęci metalowych i kauczukowych, Obcegi do plomb, Numeratory i Marki pieczętkowe, Drukarnie „PERFEKT“ i farby do stampil.



Umarł dawno Singer! pozostał tylko jego system, który został znacznie ulepszonym przez fabrykantów wyrabiających lepsze i gorsze maszyny do szycia. W Europie istnieje 80 fabryk, z których wybrałem kilka najlepszych jak: Pfaff, Biesolt, Locke itd. i dostałem zastępstwo na całą Galicyę. Sprowadzam maszyny pełnymi wagonami. Dobre fabryki umieszczają własną firmę na maszynach, zaś liche pokrywają swoją tandetę szumnym napisem Singer. 20 maszyn obrączkowych i Central-Bobbin jest zawsze na składzie do wyboru. **Pierwszy w kraju skład maszyn do szycia i warsztat reparacji.**

Proszę żądać cenników. **Lwów, hotel Żorża Józef Iwanicki** mechanik i specjalista.



✧ KRYNICA ✧

Z. WRZEŚNIEWSKI

vis-à-vis źródła

poleca po cenach niskich i w każdym sezonie jednakowych

Towary galanteryjne i modne, Biżuterię złotą, srebrną i francuską,

Wyłączny skład znanych z dobroci

RĘKAWICZEK „DIANA“

Wielki wybór

Perfum i Mydeł francuskich i angielskich.

Prawdziwa Woda kolońska.

Wystawa nowości galanteryjnych.

Wstęp wolny i dla osób, nie mających zamiaru kupować.

Ruble przyjmuje po kursie dziennym.

Samowary nasze polskie krajowe

z kutej blachy białej (à la niklowej)

fason gładki jak rysunek

na 7 szklanek złr. 3.—
„ 10 „ „ 4.23

na 14 szklanek złr. 5.20
„ 18 „ „ 6.25

Tacki specjalne pod samowary po 78 i 85 ct. — Czarki pod pipę po 45 ct.
poleca

Artur Bartosz

Specjalny Magazyn Nowości, Porcelany, Szkła, Srebra chińskiego i fabryczny Skład Mebli żelaznych.

Lwów, plac Maryacki 7 (obok Szkowrona).



Przeszło lat pięćdziesiąt oznaczał

SINGER.

niezaprzeczenie

najwyższy stopień doskonałości

także i między familijnymi maszynami do szycia.

Singera maszyny do szycia otrzymać można tylko w naszych własnych sklepach znajdujących się we wszystkich miejscowościach, a zawsze zobaczyć można w sklepach Singera wiele, co wszystkie panie interesuje; wszystko jedno, czy zamierzają kupić maszynę, czy też nie, odwiedziny ich są nam każdego czasu przyjemne.

Lwów, Sykstuska 6.

Singer Tow. Akc. maszyn do szycia.

MASARNIA

poleca

SZYNKI

uznane ogólnie za najlepsze w smaku

Franciszka Ichniowskiego

we Lwowie, ul. Batorego L. 4, obok Wgo Soleckiego

oraz **wszelkie inne wędliny** nieznanej dobroci, — również wielki zapas smalcu i słoniny.

Zamówienia skutecznie odwrotnie.



Specjalista na przepukliny, wynalazca c. k. patentowanych bandaży, ozdobiony dyplomem honorow. Sociefe Hygienique w Padwie

M. Freilich

Lwów, Gródecka L. 35.



M. Freilich przynosi radykalną i pewną pomoc przy najcięższych zatarzających rupturach wszelkiego rodzaju, tak u panów, jak i u dzieci, z gwarancją kompletnego wyleczenia bez operacji i lekarstw, naturalną metodą przy skutecznem zastosowaniu patentowanych swoich bandaży, wskutek czego każdy, nawet śmiertelnie chory pacjent od śmierci prawie bywa uratowany, co wiele świadectw i listów dziękczynnych od osób tu zamieszkających tak samo z krajów obcych uwierzytelnia. — Bandaże muszą cierpiącemu przezemnie być założone, jakoteż pouczam w zakładaniu tychże. Koniecznem jest zjawienie się osobiste, gdyż listownie nie leczę.

WP. M. Freilich, c. k. uprzyw. bandażyzysta we Lwowie, ul. Gródecka 35.

Niniejszem zasylam Panu moje uznanie i serdeczne podziękowanie za uratowanie mi życia. — Nawiedzony od lat 33 przepukliną w tak wielkim stopniu, iż żaden z lekarzy operować mnie nie chciał, dostałem się przypadkowo do Pana, który mnie swoją szczęśliwą ręką w asystencji dwóch lekarzy i swego syna, wyratował z największego nieszczęścia, a po założeniu mi specjalnego bandaży jego wynalazku, mogłem drugiego dnia pójść piechotą do domu. Dlatego też polecam każdemu cierpiącemu na przepuklinę, aby się operować nie dawał, tylko szukał radykalnej pomocy u **P. M. Freilicha we Lwowie, ul. Gródecka 35**, który jest aniołem stróżem ludzkości.

Ks. A. J. Kosiński, proboszcz w Horodence koło Kołomyi.

25 lat przydłuża życia

NOWY WYNAŁAZEK

IBIS

pochłaniający wszelki proch przy zmiataniu podłóg zwykłych jak i zapuszczanych. Pakiet 5 klg. 2 kor. Główny i jedyny skład na Galicyę

w drogueryi **SZCZĘSNego TRAUNFELLNERA**, Lwów, Rynek 10.

50 o zaoszczędz. w majątku

WE LWOWIE

Ferdynand Güttler

ulica Halicka L. 20, — plac Halicki L. 3

poleca najtaniej

BLUZKI — HALKI — GORSETY

Pończochy saskie,

Gorsety w najmodniejszych fasonach,

PASKI,

Wachlarze z piór strusich i fantazyjne.

Słynne ze swej dobroci

Rękawiczki „DIANA“.

Koncesjonowany Zakład

SPRZEDAŻY I KUPNA

K. Telesznickiej

w Krakowie, ulica Szewska L. 10, 1-sze piętro

dom Wgo Okonia

poleca: kompletne urządzenia Salonów, Jadalń, i Sypialń, Fortepiany, Pianina, Makaty, Obrazy, Mahonie, Serwisy srebrne i z chińskiego srebra, Biżuterię, Porcelanę, Lampy, pojedyncze sprzęty, Garderobę męską i damską.

Powyższe przedmioty przyjmuje się w komis.



Jakób Kahane

dostawca dla c. k. urzęd. państw.

Lwów, — ulica Sykstuska L. 12

p. leca rowery „Styria-Puch“, „Mars“ i inne, jakoteż wszelkie przybory kolarskie, również „Gramophony“ własnego wyrobu i zagraniczne po cenach najprzystępniejszych.

Na składzie zawsze wielki wybór najnowszych płyt. — Cenniki na żądanie, zlecenia z prowincyi odwrotną pocztą.

Niniejszem mam zaszczyt zawiadomić Szan. moich Gości, że już otrzymałem najnowsze materye angielskie i francuskie na sezon wiosenny i letni

polecam się łaskawym względem.

KAROL MATLAS

KRAWIEC MĘSKI

przedtem K. Kropiowski i K. Matlas

Lwów, ul. Teatralna 5.

HOTEL POLLERA

W KRAKOWIE

vis-à-vis Teatru miejskiego, w bliskości dworca i plant.

Odnowiony z komfortem, z korytarzami ogrzewanymi.

Pokoje począwszy od 2 koron.

Łazienki do użytku Szanownych Gości.

Pokoje dla przejezdnych chorych na parterze.

Zmiana lokalu.

Józef Komorowski

zegarmistrz

we Lwowie, ul. Akademicka L. 5,

od 1 lipca Pasaż Mikolascha.

Poleca Skład Zegarów i zegarków gęnewskich. — Reperacye pod gwarancją skuteczniarni odwrotnie.



Reim i Spółka

KRAKÓW, Rynek 37, Linia A-B,
polecają:

LAWN-TENNIS, Krokiety, Kule i Kęgle. — Hamaki, Piłki gumowe, Piłki nożne. Huśtawki ogrodowe, Przyrządy gimnastyczne. — Przybory do rybołówstwa. Necesery, Flaszki i Kubki do podróży, Wanny i Miednice gumowe, Gąbki, Pantofelki, Kapelusze do kąpieli. LAKIERY, KREMY i PASTY do bucików. Środki do czyszczenia plam. LAKIERY na kapelusze.

PERFUMY, MYDŁA, PUDRY z pierwszorzędných fabryk. — Wody kolońskie, Wody toaletowe, Środki kosmetyczne, Szczotki, Grzebienie i Lusterka.

Nowe cenniki na żądanie darmo i oplatnie.



ROWERY nowe i używane

z motorem „REPUBLIC“

wszelkie przybory dla kolarzy, warsztat reparacyjny i Lawn-Tennis poleca najtaniej

W. ŁUKASIEWICZ, Lwów, ul. Akademicka L. 26.

Prospekty bezpłatnie.

WILHELM SKNURZYL

LWÓW, RYNEK L. 9

PRACOWNIA ARTYSTYCZ. - BRONZOWNICZA

pędzona motorem elektrycznym

WYRABIA: MONSTRANCYE, KIELICHY, PAJAKI, KANDELABRY, KRZYŻE i RÓŻNE WYROBY GALANTERYJNE jak KARNISZE MO-SIĘŻNE, LAMPY, LICHTARZE i t. p.

Bolesław Mikuliński, krawiec męski

dostawca uniformów dla PP. Urzędników c. k. kolei państwowej, poleca P. T. Publiczności swój

Magazyn i Pracownię Sukien męskich
we Lwowie, ul. Batorego L. 12.

Na każdą porę roku otrzymuje wielki wybór materii z pierwszorzędných fabryk. Wykonuje wszelkie suknie jak najstaranniej podług najnowszej mody, po cenie umiarkowanej.



Bogumił Pirkel

OPTYK i MECHANIK

Lwów, Akademicka 6.

Wszelkie okulary i cwikiery wykonuje ściśle podług recept WP. Dr. Okulistów.

KRYNICA

Zarząd świeżo przez nowonabywcę odnowionego i z wszelkim komfortem urządzonego

Hotel-Pension Karolówka

zawiadamia Szanowną Publiczność,

że ma zawsze pokoje dla przejezdnych gości od 2 koron za dobę oraz, że w czasie od 15 maja do 30 czerwca i począwszy od 1 września, ceny dla pensjonaryuszów są o 25% niższe.

Fortepian, wypożyczalnia książek i gry towarzyskie na miejscu w hotelu.

SAPOMENTHOL

nagrodzony dyplomem honorowym i złotym medalem na wystawach międzynarod. w Paryżu i Londynie 1901, Marsylii 1902.

(Maść Sapomentholowa)

nacieranie ból uśmierzające wyrobu Eugeniusza Matuli, aptekarza w Radomyślu koło Tarnowa.

Maść ta, z najlepszym skutkiem używana w cierpieniach reumatycznych, gośćcowych, nerwobólach itp., poleca się jako środek zewnętrzny, szybko działający!

Sposób użycia: miejsce zbolące naciera się 2—3 razy dnia, poczem się je owija wata lub flanelą.

Ekspedycja bywa tylko w słoikach oryginalnych po cenie Kor. 1-40 i większych po 5 Kor.

Broszury i próbki dla WPP. Lekarzy na żądanie franko, przesyła Apteka Eugeniusza Matuli, Radomyśl koło Tarnowa.

Składy we wszystkich aptekach.

Lwów



TAPETY

A. KRZYSZTOFOWICZ

HOTEL GEORGA

STORY ŻALUZYJE.

Wzory wysyła oplatnie.

KRYNICA.

PENSYONAT HYDROPATYCZNY Dra S. PIOTROWSKIEGO

otwarty

od 20 maja do końca września.

Ceny wraz z całym utrzymaniem od 5 Kor. wzwyż.

Uniwersalny ZAKŁAD techniczno - dentystyczny L. WIKTORA

we Lwowie, plac Halicki 7

zawiadamia, że z powodu nawału zamówień robót techn.-dentystycznych sprowadził wielki zapas sztucznych zębów z Ameryki i Londynu, jak również najnowsze przyrządy do robót złotych, którymi posługując się, jest w możności wykonywać w 1 dniu największe zamówienia sztucz. zębów.

Dla Pp. lekarzy na prowincyi udziela się wskazówek do przyjmowania zamówień na te czynności i wykonywa się je bez osobistego przyjazdu pacjentów. — Zwraca się uwagę, iż pod tą firmą istnieje we Lwowie tylko jeden zakład. Zarząd.

B. asystent Uniwersytetu Jagiellońskiego

Dr. Julian Staniszewski

lekarz zakładowy

ordynuje jak w latach poprzednich
W IWONICZU.

Dr Edmund Supiński

b. I-szy sekundaryusz krajowego szpitala w Krakowie

ordynuje, jak w latach poprzednich, jako lekarz
zakładowy

W RABCE.

Dr. M. Cercha

ordynować będzie jak w latach poprzednich
od 1-go czerwca

w Krynicy (domek szwajcarski).

C. K. ZAKŁAD WODOLECZNICZY W KRYNICY

Radca Ces. Dr. H. Ebers

kierownik c. k. Zakładu wodoleczniczego

ordynuje jak lat ubiegłych.

Meran & Willa „Stefania“

ZAKŁAD LECZNICZY i PENSYONAT

Dra Bindera

dla rekonwalescentów nerwowych i wewnętrznie
chorych z wykluczeniem gruźlicy płuc.

Wspaniałe położenie, urządzenie ostatni wyraz
komfortu i higieny, kuchnia dyetetyczna.

— Zakład leczniczy rozporządza wszelkimi —
— środkami fizyko-leczniczymi. —

Ceny stosunkowo bardzo niskie, zwłaszcza w mie-
siącach jesiennych odpowiadających co do kli-
matu naszym miesiącom letnim w górach.

Zakład otwarty od dnia 10-go września.

Prospekty wysyła oplatnie

Dr. Binder.

SANATORYUM DLA CHORYCH PIERSIOWO

Dra K. DŁUSKIEGO w Zakopanem

otwarte przez cały
rok. — Wspaniały
widok na Tatry. —
Lasy świerkowe. —

Wystawa
wszystkich pokoi
południowa.

Obszerne leżalnie
dla leczenia klima-
tycznego.

Wzorowe urządze-
nia pod względem
higieny.

⌘ Oświetlenie ⌘
elektryczne.



Kanalizacya, windy,
kąpiele i natryski

— Ogrzewanie —
centralne.

Wodociąg zimnej
i gorącej wody na
wszystkich piętrach.

Ceny umiarkowane.

Powozy na zamówie-
nie do pociągów.

Pocztą,
telefon i telegraf
w Zakładzie.