

# PRZEWODNIK KĄPIELOWY

DWUTYGODNIK ILUSTROWANY

wydawany w porze kąpielowej przez Polskie Towarzystwo Balneologiczne w celu reklamowania i popierania rozwoju zdrojowisk i uzdrowisk krajowych.

Redaguje Komitet. — Redaktor: Dr. ZYGMUNT WĄSOWICZ.

Redakcyja i administracyja:

**Kraków, ul. Floryańska L. 44.**

Rękopisów nie zwraca się.

**OGŁOSZENIA:**

za 1 wiersz petitem lub jego miejsce 30 hal.

Adresy lekarskie 1 K. 50 h. jednorazowo.

*Przewodnik kąpielowy* rozsyłany jest **bezpłatnie** P. T. Lekarzom w Galicyi, W. Ks. Poznańskiem i Królestwie Polskiem, czytelnikom publicznym, kawiarniom, cukierniom, restauracyom, hotelom i wkładanym bywa do przedziałów I. i II. klasy pociągów osobowych i pospiesznych na głównych liniach kolejowych.

W prenumeracie kosztuje *Przewodnik kąpielowy* 6 Kor. za rocznik.

## Przegląd najważniejszych chorób przewlekłych, nadających się do leczenia w polskich zdrojowiskach i uzdrowiskach.

Choroby	Nadają się do leczenia w zdrojowiskach i uzdrowiskach	Choroby	Nadają się do leczenia w zdrojowiskach i uzdrowiskach
Choroby serca i naczynia krążenia	Ciechocinek, Jaworze, Krynica, Morszyn, Ojców, Rymanów, Szczawnica, Truskawiec.	Nerwice ogólne i przewlekłe choroby nerwowe z tłem anatomicznem	Bystra, Ciechocinek, Czarniecka Góra, Grodzisk, Jaśkowice, Jaworze, Kiselka, Kossów, Krynica, Lubień, Maryówka, Morszyn, Nałęczów, Nowe Miasto, Ojców, Otwock, Sławuta, Solec, Szczawnica, Truskawiec, Zakopane, Żegiestów.
Choroby nosa, gardła, krtani, płuc i opłucnej	Birsztany, Bystra, Iwonicz, Jaśkowice, Jaworze, Kamionka, Kossów, Nałęczów, Nowe Miasto, Ojców, Otwock, Rabka, Sławuta, Szczawnica, Truskawiec, Wysowa, Zakopane.	Choroby kości, mięśni i stawów, także na tle gruźliczem	Birsztany, Busko, Ciechocinek, Druskieniki, Iwonicz, Krynica, Krzeszowice, Lubień, Morszyn, Rabka, Rymanów, Solec, Swoszowice, Truskawiec.
Choroby żołądka	Druskieniki, Krynica, Rymanów, Szczawnica, Żegiestów.	Choroby przemiany materji, jak otyłość, moczówka cukrowa, dna i t. d.	Birsztany, Busko, Czarniecka Góra, Krynica, Morszyn, Nałęczów, Ojców, Otwock, Rymanów, Solec, Szczawnica, Truskawiec, Żegiestów.
Choroby jelit	Birsztany, Druskieniki, Kamionka, Kossów, Krynica, Morszyn, Nałęczów, Truskawiec, Rymanów, Żegiestów, Szczawnica.	Choroby krwi	Bystra, Jaworze, Krynica, Morszyn, Nałęczów, Ojców, Sławuta, Szczawnica, Truskawiec, Wysowa, Zakopane, Żegiestów.
Choroby wątroby i dróg żółciowych	Ciechocinek, Iwonicz, Morszyn, Szczawnica, Truskawiec.	Zoły — przymiot	Birsztany, Busko, Ciechocinek, Druskieniki, Iwonicz, Lubień, Morszyn, Rabka, Rymanów, Solec, Swoszowice, Truskawiec.
Choroby śledziony	Iwonicz, Krynica, Szczawnica, Zakopane, Żegiestów.	Choroby skóry	Ciechocinek, Birsztany, Iwonicz, Lubień, Rabka, Rymanów, Solec, Swoszowice, Truskawiec.
Choroby nerek i pęcherza	Ciechocinek, Druskieniki, Krynica, Nałęczów, Rymanów, Szczawnica, Truskawiec.	Zatrucia morfinowe, wyskokowe, nikotynowe i rtęciowe	Grodzisk, Kiselka, Maryówka, Nowe Miasto, Solec, Swoszowice, Zakopane.
Choroby kobiece	Birsztany, Busko, Ciechocinek, Czarniecka Góra, Druskieniki, Iwonicz, Jaworze, Krynica, Lubień, Maryówka, Morszyn, Nałęczów, Rabka, Rymanów, Solec, Swoszowice, Truskawiec, Żegiestów.		

Inżynierowie **E. UDERSKI** i **J. CZESAK**

**rząd. upoważnione BIURO TECHNICZNE**  
**KRAKÓW, ul. Krowoderska L. 32.**

Trasowanie dróg i kolei. — Plany regulacyjne, projekta i budowa kanałów i wodociągów dla miast. — Projekta i budowa urządzeń dla wyzyskania sił wodnych. — Parcelacya i wszelkie roboty geometryczne. — Porady w sprawach technicznych.

PROF. Dr. LUDOMIŁ KORCZYŃSKI.

## OGÓLNY ZARYS DZIAŁANIA NA POLU ZDROJOWNICTWA POLSKIEGO.

W kraju i w społeczeństwie, jak nasze, gdzie ruch przemysłowy przez długie lata z bardzo wielu przyczyn nie mógł zdobyć dla siebie silnych podstaw bytu, nie łatwo było i przemysłowi zdrojowemu rozwijać się tak swobodnie, a rozwinąć tak potężnie, jak się to stało gdzieindziej. Nie łatwo było, bo wszystko składało się tak niepomyślnie, że zdrojowiska nasze nie mogły nadszyc wymaganiom postępu, nie mogły dotrzymać kroku rozwojowi techniki zdrojowej i żądaniom komfortu, a więc i nie mogły sprostać w walce współzawodniczej pozakrajowym zakładom, położonym w środowiskach potężnego przemysłu, wyposażonym w niemałe zasoby finansowe, otoczonym opieką i poparciem rządów i społeczeństw, które w dobrze zrozumianym własnym interesie dokładały wszelkich starań i nie szczędziły nawet pewnych ofiar, aby tylko zakłady swoje postawić i utrzymać na wysokim poziomie względnej doskonałości. Tego wszystkiego nie było u nas. To też u nas nie wolno wobec polskich zdrojowisk ubierać się w togę surowej, bezwzględnej i bezlitosnej krytyki, nie wolno krytykować dla samej nagany. Krytyka musi być oględna, życzliwa, powinna być środkiem nie celem, zmierzać do poznania tego co niedobre, do wskazania stron ujemnych, a równocześnie do wskazania dróg i sposobów, prowadzących do naprawy zła. Ale krytyka poznawać musi także to co dobre, co istotną posiada wartość. Przez samą negację nigdy nie dojdziemy do czegokolwiek. Burzyć strasznie łatwo, trudniej budować. Fundament budowy musi być pozytywny, a negacja pozytywną być nie może. Zdrojowiska polskie kochać i cenić ma całe społeczeństwo polskie i każdy członek tego społeczeństwa, bez względu na to, czy stoi na wysokim szczeblu społecznej hierarchii, czy w mieszczańskiej kapocie, lub w chłopskiej chodzi sukmanie, czy przyodziewa się w niebieską bluzę i w fartuch robotnika. I wszyscy, każdy w swoim zakresie i na swój sposób, pracować i działać powinni dla dobra zdrojowisk i wszyscy iść razem do wspólnego celu.

Uzdrowiska powołała do życia nauka lekarska, a raczej ta nauka naszej gałąź, która stanowi ostateczny cel medycyny praktycznej, ma za zadanie naprawiać i usuwać rozmaite zbroczenia i ułomności, wracać moc i zdrowie. Ona to wprzęgła siły, tkwiące w surowej przyrodzie do swego rydwanu, ujarzmiła tak, aby łatwo były dostępne i rozporządza niemi z świadomością celów i skutków i z miarą, jaką do osiągnięcia tych celów i skutków za potrzebną uważa. Skoro więc medycyna jest twórczynią i szafarką leczenia zdrojowego i klimatycznego, to jest ona tem samym miarodajnym czynnikiem w istnieniu i w rozwoju zdrojowisk i uzdrowisk. Przez swych przedstawicieli ma pełne prawo pierwsza głos zabierać, ale ma także odpowiedzialny obowiązek pierwsza pracować i działać. Niewątpliwą prawdę mówi redaktor *Przeglądu lekarskiego*, Dr. A. Kwaśnicki, kreśląc w 19 numerze tego pisma kilka uwag o tegorocznym zjeździe balneologicznym i o Polskiem Towarzystwie balneologicznym: „W oczach naszych — czytamy w tych uwagach — rozwija się żywa działalność, zmierzająca do uprzemysłowienia kraju i do zwiększenia swojskiej wytwórczości: nie widać udziału w tym ogólnym ruchu, to znaczyłoby tyle, co poddać się zwątpieniu i gnuśnej rezygnacji, za które, przynajmniej co się tyczy zdrojowisk, cała odpowiedzialność spadałaby na stan lekarski. Powstanie Towarzystwa balneologi-

cznego, zjazdy i wystawy balneologiczne, to bezpośrednie wyniki prawidłowego rozwoju potrzeb i warunków naszego bytu społecznego...“.

Cóż w danej chwili lekarze robić mają i co zdziałać mogą dla naszego zdrojownictwa? Dwie rzeczy: pierwsza, to określić dokładnie na podstawie naukowych, klinicznych badań i spostrzeżeń zakres wskazań lekarskich dla każdej miejscowości leczniczej i co zatem idzie zakres urządzeń leczniczych, a druga, rozpoznać wiadomości o swojskich zdrojowiskach i uzdrowiskach w jak najszerszych kołach społeczeństwa, wpoić w to społeczeństwo zaufanie i przywiązanie do nich, a odwieść je tam, gdzie to słusznie uczynić można, od pozakrajowych zakładów. Miejscem pierwszego działania: pracowni i sale kliniczne, w części same zdrojowiska, miejscem drugiego łamy pism codziennych, dostających się każdemu do ręki, pokoje ordynacyjne lekarzy i pokoje chorych.

U nas za mały kładzie się nacisk na wartość ścisłych badań i na wielkie praktyczne znaczenie tych badań dla rozwoju polskich zdrojowisk, za mało pisze się prac godnych czytania i za mało rozszerza wiadomości o leczniczych zaletach naszych zdrojowisk. W solankach Rymanowa mamy wody, które śmiało zastąpić mogą ogólnie znaną wodę ze źródła Rakoczego w Kissingen, podgórskie szczyty słońce trzech naszych zakładów zachodnio-galicyskich zużytkowaćby można znakomicie w leczeniu chorób narządu krążenia i stworzyć własne Nauheim; woda krynicka oddawałaby mogła, dzięki znajdującej się w niej soli wapniowej, bardzo dobre usługi w leczeniu tak bardzo rozpowszechnionej skazy podagrycznej i opartych na tem tle wrzekomoścowych bólów i zapaleń stawów, mięśni i nerwów, woda ze źródła Kingi w Głębokiem nadaje się znakomicie jako napój dyetetyczny w całym szeregu zbroczeń i chorób. Ale o tem wszystkiem szersze koła nie prawie nie wiedzą, więc chory z niedowierzaniem słuchałby rad lekarza, któryby się pokusił zalecić w niezycie kiszek wodę rymanowską, wysłać chorego z wadą serca do Iwonicza, Rabki, Rymanowa, zamiast do Nauheim, chorego z podagrą do Krynicy zamiast do Karlsbadu, Wiesbadenu lub cieplic siarczanych. Te uprzedzenia złamać, tę nieświadomość usunąć trzeba koniecznie. A da się to zrobić tylko przez poważne prace. Zakres tych prac niemały, więc i liczba współpracowników znaczna być musi i pilność ich wielka i wytrwałość stateczna: Odrobić trzeba i to, co gdzieindziej zrobiono, i zająć się tem, co gdzieindziej teraz się robi i bada, że dla przykładu tylko wskażemy na tak ważną dla zdrojowisk sprawę, jak poszukiwania radio czynnych połączeń i badania emanacji radu w wodach mineralnych, względnie w mule i w borowinie, w przetworach, używanych ogólnie do przyrządzania kąpieli.

Pierwszorzędne znaczenie dla wszystkich zakładów leczniczych posiadają urządzenia lecznicze. Chorzy, przybywający do zdrojowisk i uzdrowisk, obarceni są z zasady chorobami przewlekłymi i okazują najczęściej cały szereg najrozmaitszych zbroczeń. Leczenie bywa skutkiem tego przeważnie bardziej złożone i wymaga złożonego aparatu leczniczego. Jakkolwiek więc podstawę jego stanowią przyrodzone siły, które dane zdrojowisko lub uzdrowisko rozporządza, to jednak bardzo często uciekać się trzeba także do innych metod leczenia, jak leczenie dyetetyczne, mechanoterapia, elektroterapia, pneumatoterapia, zwiewania itd. Metody te wymagają osobnych urządzeń, względnie osobnych zakładów leczniczych. Zakłady takie są i dla naszych zdrojowisk i uzdrowisk nader pożądane, a raczej niezbędne. O tworzenie ich zabiegać też trzeba usilnie, gdyż przyczynią się one niewątpliwie i bardzo znacznie do powiększenia zakresu wskazań leczniczych i do osiągnięcia lepszych warunków

leczenia; wzięcą tem samem większą ufność lekarzy i leczących się do swojskich zdrojowisk i uzdrowisk, wpłyną dodatnio na ilość chorych, przybywających do krajowych zakładów. Działać w tym kierunku jest równie ważnem zadaniem lekarzy, jak praca na polu naukowem.

Nie ulega też najmniejszej wątpliwości, że lekarze nie poskąpią czasu i trudu, że zrobią wszystko, co do nich należy i zrobią dobrze i wskażą właściwy kierunek pracy i rozwoju naszym zdrojowiskom.

Przechodzi teraz kolej na tych, którzy w zdrojowiskach rządzą, na właścicieli zdrojowisk. Do nich należy wykonanie planów lekarskich, stworzenie sprężystej administracji i silnej przemysłowej organizacji zdrojowisk. Jak w każdej innej pracy, tak samo i tu działać trzeba na podstawie dobrze, wszechstronnie opracowanego planu i na podstawie systematycznie ułożonego programu. Ramy takiego planu muszą być z natury rzeczy bardzo szerokie, gdyż nie chodzi tu o zaspokojenie chwilowych tylko potrzeb i czynienie zadość doraźnym wymaganiom, ale o akcyę szerszą, obliczoną na daleką metę, liczącą się i z tem także, co może być potrzebne w przyszłości. Z myślą o tem układano ustawę budowlaną z r. 1899, w szczególności ustęp ustawy, poświęcony zdrojowiskom i uzdrowiskom. Znajdujemy w nim nader ważne postanowienia o planach regulacyjnych. Plan taki, uwzględniający położenie zakładu, charakter jego i przeznaczenie, posiadać powinno każde zdrojowisko. Wszędzie z góry oznaczyć trzeba okrug właściwego rejonu zdrojowego, wytyczyć linię dróg i ścieżek, wskazać miejsca, przeznaczone pod budowę wszelkiego rodzaju, zakreślić granice parku, obmyśleć sposób usuwania nieczystości, uwzględnić roboty asanacyjne, jak budowa dołów kloacznych, śmietników, kanałów, wodociągów itd. Z tak opracowanym planem w rękę o wiele łatwiej, skorzej i taniej przyjdzie właścicielowi rozwijać i powiększać przedsiębiorstwa zdrojowe. A potrzebę powiększania widzimy na każdym kroku i w każdym zdrojowisku. W roku 1885 wynosiła frekwencya polskich zakładów leczniczych nie więcej jak 20 tysięcy osób, w roku 1899 przekroczyła cyfrę 35 tysięcy, obecnie dochodzi do 45 tysięcy. Cyfry te mówią wiele. Dają one miarę tego, jak bardzo rozpowszechnił się zwyczaj i potrzeba wyjazdu, głównie w porze letniej, do zdrojowisk i uzdrowisk. Ale z tym wzrostem frekwencyi nie postępuje współzrzednie, a przynajmniej nie wszędzie, dążność do uczynienia zadość większym ilościowym i, co zupełnie zresztą naturalne, także jakościowym potrzebom i wymaganiom. O jednym zdrojowisku słyszymy, że chorzy nie dostają w niem w odpowiedniej ilości i w odpowiednim czasie wody mineralnej, o drugiem, że rozporządza za małą ilością przedziałów kąpielowych, że niekiedy nawet kąpeli otrzymać nie można, o innych, że za mało posiadają dobrych i zdrowych mieszkań,

nie wiele dbają o utrzymanie porządku i czystości, o przestrzeganie zasad higieny itd. itd. Te i tym podobne skargi są już same przez się dostateczną wskazówką, że robić trzeba, cyfry, przytoczone powyżej, dowodzą, że robić warto, że poczynione wkłady przyniosą bardzo rychło korzyść tym, co nie poskąpią grosza. Nie może się przytem obejść bez pewnych doraźnych ofiar, bez pracy i trudu, bez wytrwałości, co nie zniechęca się przeszkodami i chwilowemi niepowodzeniami. Ostateczny wszakże wynik musi być dobry i będzie niewątpliwie dobry, bo zdrowe są podstawy i dobry cel działania.

W przemyśle zdrojowym jest cały szereg spraw, które po równi obchodzą wszystkie zdrojowiska i uzdrowiska. Należą do nich rozsyłka wód i wszystko, co z rozsyłką związane, sprawa tariff kolejowych, zdobywanie nowych linii dróg żelaznych i dróg jezdnych, sprawy podatkowe, kredyt, ustawodawstwo zdrojowe,

wspólna reklama, utworzenie biur wywiadowczych i biur podróży dla wygody gości zdrojowych i wiele, bardzo wiele innych. Te sprawy wymagają wspólnej akcyi, dla nich potrzebna jest zwarta falanga przedstawicieli przemysłu zdrojowego, złączonych w lidze zdrojowisk i uzdrowisk polskich, obejmującej wszystko, co polskie, bez względu na to, czy leży w dorzeczu Wisły, Odry, Niemna, Dniestru lub Dniepru. I liga taka powstaje i powstanie, bo wszyscy, co ją chcą stworzyć, czują, że jest potrzebna, że nawet najlepiej finansowo położonym zakładom dobre odda usługi i przyczyni się do zapewnienia im tem poważniejszego stanowiska. Tem większą korzyść przyniesie ona słabszym zakładom i przedsiębiorstwom zdrojowym. Znajdą w niej wydatną pomoc i oparcie, uzyskają przez nią to, czego by, pozostawione własnemu siłom, nigdy zdobyć nie mogły.

Z istoty rzeczy wynika, że liga, jeśli istotnie spełniać ma dobrze swoje zadania, rozrósć się musi w potężną instytucyę przemysłową, rozporządzającą znacznymi zasobami pieniężnymi. Aby tak było, dążyć trzeba do stworzenia w łonie ligi instytucyi finansowej, do stworzenia czegoś w rodzaju balneologicznego Towarzystwa kredytowego. Kapitały, złożone w Towarzystwie, byłyby należycie zabezpieczone na przedsiębiorstwach zdrojowych, przedstawiających już dziś wartość kilkudziesięciu, może nawet stu milionów koron. Szerokie koła całego naszego społeczeństwa, które z ufnością składają swe oszczędności w instytucjach finansowych, ale nie mają ochoty umieszczać ich w samoistnych przedsiębiorstwach, miałyby wtedy sposobność do wspierania ruchu przemysłowego na polu zdrojownictwa, bez trudu, bez zachodów i bez jakiegokolwiek ryzyka.

W najogólniejszych zarysach naszkicowaliśmy plan tego, co robić mają lekarze i właściciele przedsiębiorstw zdrojowych. Nie wyczerpuje to bynajmniej całego zakresu pracy. Dla powodzenia sprawy niezbędnem jest współdziałanie całego społeczeństwa, czynna opieka i wy-



KRYNICA: „Okno“ w parku nad Zdrojem Głównym.

nie wiele dbają o utrzymanie porządku i czystości, o przestrzeganie zasad higieny itd. itd. Te i tym podobne skargi są już same przez się dostateczną wskazówką, że robić trzeba, cyfry, przytoczone powyżej, dowodzą, że robić warto, że poczynione wkłady przyniosą bardzo rychło korzyść tym, co nie poskąpią grosza. Nie może się przytem obejść bez pewnych doraźnych ofiar, bez pracy i trudu, bez wytrwałości, co nie zniechęca się przeszkodami i chwilowemi niepowodzeniami. Ostateczny wszakże wynik musi być dobry i będzie niewątpliwie dobry, bo zdrowe są podstawy i dobry cel działania.

datna pomoc władz krajowych, rządowych i autonomicznych.

Współdziałanie społeczeństwa objawi się najlepiej i jedynie skutecznie życzliwością dla krajowych zakładów i ufnością do nich, a na razie pobłażliwym traktowaniem tych braków i niedostatków, które nie stanowią istoty rzeczy w leczeniu, nie przynoszą szkody leczącym się. W pracy około rozwoju zdrojowisk i uzdrowisk wymagamy niemałych zachodów, wielkiej wytrwałości, nawet pewnych ofiar od lekarzy i właścicieli zakładów. I słusznie. Ale sprawiedliwość sama nakazuje, aby równą miarą wszystko i wszystkich mierzyć. Niechże i ci, co zdrojowisk potrzebują dla siebie i dla swoich bliskich, co pragną rozwoju przemysłu krajowego, pragną bogactwa i potęgi kraju, złożą także swój udział do wspólnej społecznej i narodowej pracy. Zwłaszcza ludzie, stojący na świeczniku społecznym, działać tu mogą nieskończenie wiele, przykład ich pociągnie całe szeregi i całe szeregi zjednoczy ze sprawą polskiej balneologii. Węgierskie zdrojowiska i uzdrowiska zawdzięczają swój rozwój szybki i obecny rozkwit w znacznej mierze temu, że ludzie, wpływowi urodzeniem, stanowiskiem i majątkiem, obierali sobie na miejsca letniego pobytu krajowe zakłady, wznosili tam wille, a nawet letnie pałacyki. Rzućmy okiem na Szmeks węgierski, na Bardyów i na tyle innych! Czemu one były przed laty, a czemu są dzisiaj?... Czy my mamy u siebie bodaj jeden taki Szmeks lub Bardyów? Czy, przeglądając listy gości, wydawane przez nasze zakłady, spotkamy w nich wielką liczbę nazwisk znanych ogólnie w kraju? Przykład idzie wszędzie z góry. Przykładu tego gorąco pragnąć trzeba w naszych zakładach, dla naszych zakładów. *Noblesse oblige*: Pierwsi w narodzie i w kraju, gdy pierwsi staną w szeregu i na tem polu działania, ręczyć można za pomyślny i szybki wynik pracy, zmierzającej do podniesienia i rozwoju krajowych zdrojowisk. A przez udział pieniężny szerokich kół całego społeczeństwa, przyjęty w akcji, mającej za cel rozszerzenie przedsiębiorstw zdrojowych, budowę nowych, wszystkim wymaganiom higieny i komfortu czyniących zadość domów, budowę zakładów leczniczych, czy nie możnaby dojść rychło do rozkwitu krajowych zdrojowisk i uzdrowisk? Wszakże chodziłoby tu o niewielkie tylko jednostkowe kwoty, o jakieś 100 do 200 koron za akcję. Robota finansowa, rozdzielona na setki, może tysiące osób, poszłaby łatwo, szybko i byłaby skuteczną. Myśl Towarzystw akcyjnych balneologicznych nie jest bynajmniej nowa. Towarzystw takich, o różnym charakterze, sporo widzimy gdzieindziej; działają one dobrze, akcje ich znaczne przynoszą dywidendy. Dlaczego u nas tak trudno iść utartym szlakiem? Dlaczego ludzie chętniej składają swe oszczędności na mały procent w najrozmaitszych kasach, zamiast nieść je tam, gdzie bez jakiegokolwiek ryzyka uzyskać można większe odsetki, a równocześnie przyczynić się w wydatny sposób do popierania przemysłu krajowego? Wszystkim tym, którzy działać tu coś mogą, gorąco polecić wypada sprawę stworzenia akcyjnych spółek zdrojowych.

Ale, ani lekarze, ani właściciele zdrojowisk, ani społeczeństwo, względnie wszystkie te trzy czynniki razem wzięte, nie mogą działać wszystkiego, czego wymaga nasze zdrojownictwo. Ma ono cały szereg potrzeb, których inaczej zaspokoić nie można, jak tylko w drodze ustawodawczej. W szeregu tych potrzeb wymienić trzeba na pierwszym miejscu ustawodawstwo zdrojowe.

Kilkunastoletnie doświadczenie pouczyło, że obowiązująca obecnie ustawa zdrojowa nie wystarcza, że nie zapewnia zdrojowiskom i uzdrowiskom warunków rzetelnego rozwoju, nie zabezpiecza ich przed szkodliwymi wpływami najrozmaitszych czynników. Dokładna rewizja ustawy jest wobec tego jednym z pierwszych postulatów zdrojownictwa galicyjskiego. Zadanie Sejmu,

względnie wybranej *ad hoc* Komisji, byłoby o tyle ułatwione, że w odpowiedziach na zeszłoroczny kwestyonaryusz Namiestnictwa znalazłoby się sporo wartościowego materiału i sporo praktycznych uwag. Wszystko to możnaby zużytkować przy układaniu projektu nowej ustawy.

Niemniej ważną sprawą jest stworzenie krajowego funduszu inwestycyjnego dla zdrojowisk. Posiadłszy go, mógłby Wydział krajowy nieść pomoc finansową zakładom, nie rozporządzającym odpowiednimi pieniężnymi zasobami, a pragnącym rozszerzenia i udoskonalania przedsiębiorstw zdrojowych. Pożądaną byłoby także rzeczczą, aby władze krajowe wykonywać mogły ścisłą i ciągłą kontrolę wszystkich ważniejszych robót, przedsięwziętych w zdrojowiskach, oraz, żeby właściciele przedsiębiorstw zdrojowych otrzymywać mogli radę i pomoc techniczną dla swych przedsięwzięć. Wypadałoby w tym celu postarać się o fachowe siły i stworzyć w Wydziale krajowym lub w Namiestnictwie posadę inżyniera zdrojowego na wzór tego, co dawniej już zrobiono w Cesarstwie Rosyjskiem.

Pierwszorządnej wagi jest dalej sprawa komunikacji, która u nas wogóle bardzo jeszcze szwankuje. Dla ludzi chorych stanowi to bądź co bądź wielką niewygodę, a nawet wprost im szkodzi, jeśli po dłuższej podróży koleją przebywać muszą kołmi znacznie szerszą przestrzeń z krańcowej stacji drogi żelaznej do zdrojowiska. A w ten sposób odbywać trzeba niestety podróż do tak ogólnie znanych i uczęszczanych zdrojowisk galicyjskich, jak Iwonicz, Krynica, Rymanów, Szczawnica, nie mówiąc już o innych. Wszakże odległość między Szczawnicą a najbliższą stacją kolejową wynosi ponad 40 *km*. Sprawa budowy drogi żelaznej do tej ostatniej miejscowości stoi wprawdzie od szeregu lat na porządku dziennym, ale dotychczas jest zawsze jeszcze tylko niezrealizowanym projektem. Budowy odnog kolejowych do innych zdrojowisk dotychczas nawet nie projektowano. A jednak linie takie, dłuższe i krótsze, są z wielu względów bardzo potrzebne. Przy obliczaniu ich rentowności pamiętać należy o tem, że nie chodzi tu tyle o natychmiastowe bezpośrednie zyski, ile raczej o zadośćuczynienie wymaganiom ważnej bardzo gałęzi gospodarstwa krajowego. Kolej może na razie nie opłacać się dostatecznie, a mimo to przynosić wielkie korzyści pośrednie przez to, że przyczynia się do zwiększenia ruchu w zdrojowiskach. Najlepszym dowodem jest tu linia Chabówka-Zakopane, która tak bardzo przyczyniła się do rozwoju Zakopanego, do zwiększenia ruchu budowlanego, frekwencyi stałej i turystycznej. Po Zakopanem przyszłoby powinna kolej w najkrótszym czasie na Szczawnicę. Zdrójowisko to, posiadające wielką wartość leczniczą, położone w okolicy tak pięknej, jakich niewiele spotkać można, zasługuje zaiste ze wszech miar na troskliwą opiekę i poparcie władz krajowych pod niejednym względem.

O ile wszystkie trzy poruszone powyżej sprawy wymagają nieco dłuższego czasu na należyte rozpatrzenie i opracowanie i nie mogą być w lot załatwione, o tyle łatwą do urzeczywistnienia jest rzecz inna: popieranie badań naukowych, ważnych niezmiernie dla rozwoju naszych zdrojowisk. Z wyjątkiem badań geologicznych nie są one tak kosztowne. Chodzić tu może co najwyżej o jakieś 2—3000 koron. Kwota to tak niewielka, że Wydział krajowy uzyskać ją może nader łatwo od Sejmu. Obdarzywszy takim funduszem instytucję, stojącą obecnie na czele ruchu balneologicznego, miałby pewność, że pieniądze będą dobrze użyte, a przyczyniły się do rychłego zrealizowania planów, nakreślonych przez Polskie Towarzystwo balneologiczne dla naukowych badań na polu balneologii. Subwencja taka miałaby nadto wielkie znaczenie moralne; dowodziłaby,

że najwyższe czynniki, rządzące w kraju, zajmują się sprawą balneologii, uznają ją za rzecz ważną i godną poparcia. A poparcie kraju nie może być dorywcze; kolejno zostałyby niewątpliwie i inne postulaty zdrojownictwa dokładnie rozpatrzone i pomyślnie załatwione. Wtedy z ufnością spoglądaćby można w przyszłość naszych zdrojowisk, wierzyć, że staną się one rzeczywiście potężnymi ogniskami przemysłowej pracy, że przyczynią się w wysokim stopniu do podniesienia bogactwa kraju i wzmoczenia dobrobytu wielu tysięcy jego mieszkańców. Oby chwila ta przyszła jak najprędzej!

## Korespondencja.

Iwonicz, 8 czerwca 1905.

15 maja rozpoczął się sezon kąpielowy, a zjazd kuracuszów jest tak liczny, że zarząd zakładu z zadowolaniem spogląda na świeżo wykonane wille, które w tym roku mają zadośćuczynić ewentualnemu brakowi mieszkań. Już obecnie ilość gości przewyższa cyfrę zeszłoroczną o 180, a jeżeli tak dalej pójdzie, będziemy w obecnym sezonie znowu mieli przyrost gości, jaki od kilku ostatnich lat się zaznaczył. W roku ubiegłym listy gości wykazały około 4500 kuracuszów, czyli, porównując z latami ostatnimi, przyrost około 700 kuracuszów rocznie.

Licząc się więc z tem, wybudowano 3 nowe wille, z tych dwie piętrowe z drzewa na wysokim podmurowaniu z płytami izolacyjnymi, a trzecia murowana z kuchniami w parterze. Wille te wzorowo budowane wyposażono w nowe umeblowanie, a ponieważ są położone w miejscach uroczych — „Zalesie“ na wzgórzu, a „Lutnia“ i dom murowany przy głównej ulicy zakładu, będą w tym sezonie chętnie przez kuracjuszy widziane.

Odnowiono też w tym roku prawie wszystkie domy i zakupiono nowe meble. W domu pod „Górami“ zniesiono wszystkie kuchnie i zamieniono je na pokoje, w nowym zaś domu murowanym wystawiono cały szereg kuchni, a nadto zaprowadzono w wielu domach podwójne schody dla bezpieczeństwa w razie ognia.

Mosty drewniane zamieniono na betonowe, a nadto wybudowano jeden most kamienny i w ten sposób otworzono nową drogę do lasu. Uporządkowano drogi spacerowe i założono nowe skwery, a przy już istniejących zasadzono znaczną ilość róż.

Nakrycie przy źródle wraz z całym przyrządem służącym do pompowania, wymieniono na nowe, pojedyncze części składowe posrebrzano, a posadzkę zrobiono z tafli cementowych. Pomnożono ilość studzien, dostarczających wodę do picia, czem zabezpieczono się przed brakiem wody w górskich okolicach w razie upa-

łów czuć się dającym. Wybudowano nowy rezerwoar na wodę mineralną do kąpeli, a w jesieni rozpocznie się budowa łazienek I. klasy, jako przedłużenie już istniejących, na co plan gotowy, a materiał już się przygotowuje.

Z Królestwa zapowiedziało swój przyjazd wiele rodzin, a kilka już zjechało. Wogóle spodziewany jest dobry sezon wobec obecnego popierania tylko zdrojowisk krajowych, do czego bardzo przyczyniło się Towarzystwo balneologiczne, a dobrze na tem wyjdzie Iwonicz, który własnymi siłami, mimo trudności, z jakimi walczą nasze zdrojowiska, rokrocznie znacznymi wkładami wszelkich sił dokłada, by zakład nie pozostał w tyle i przeciw dorównał zagranicznym. X. Y.

## Wiadomości bieżące.

Wydział Polskiego Towarzystwa balneologicznego w Krakowie rozesłał do lekarzy zdrojowych, właścicieli,

dzierżawców i zarządców zdrojowisk, właścicieli pensjonatów, hoteli itd., do przełożonych obszarów dworskich i naczelników gmin w zdrojowiskach następującą odezwę:

Wielmożny Panie!

Polskie Towarzystwo balneologiczne, mając w swym programie, jako jeden z najważniejszych punktów, popieranie interesów zdrojowisk i uzdrowisk polskich, zamierza zwrócić się w najbliższej przyszłości do Wydziału kraj. z przedstawieniem kilku doniosłych spraw, prosić o dokładne rozpatrzenie tychże, ewentualnie o poddanie ich pod obrady Sejmu.

Do spraw tych należą między innymi: 1) stworzenie funduszu melioracyjnego dla zdrojowisk i uzdrowisk; 2) stworzenie lepszych i dogodniejszych warunków komunikacyjnych dla miejscowości leczniczych; 3) regulacja potoków i rzek, przepływających przez zdrojowiska i uzdrowiska; 4) kreowanie posady inżyniera zdrojowego.

Zamierzona akcja oparta być musi na ścisłych danych, gdyż wtedy tylko liczyć może na poważne traktowanie poruszonych spraw i na korzystne ich załatwienie. Chodzi mianowicie o dostarczenie rzeczowych dowodów, że zdrojowiska nasze krzają się same około swojego rozwoju i dążą wytrwale, o ile sił im po temu starczy, do postępu, że stanowią ważny czynnik w ogólnym gospodarstwie krajowym, że wreszcie, kraj, przyczyniając się do ich rozwoju, odniesie z tego w niedalekiej przyszłości wydatne bezpośrednie korzyści.

Wydział Towarzystwa zwraca się przeto do Wielmożnego Pana z uprzejmą prośbą, aby w interesie zdrojowisk i uzdrowisk zamierzoną akcję wesprzeć zechciał przez udzielenie potrzebnych dat.

W szczególności prosimy o odpowiedź na następujące pytania:

I.

1. Jaka była frekwencja w poszczególnych latach ostatniego dziesięciolecia; z jakich sfer rekrutowali się przeważnie goście zdrojowi i skąd najliczniej przybywali.



IWONICZ: Widok z „Belwederu“.

2. Jak wysoką mogła być w przybliżeniu kwota pieniędzy, pozostawiona w każdym roku przez gości zdrojowych.

## II.

1. Jak wielki był każdoroczny eksport:

- a) ilość rozesłanych flaszek wody mineralnej,
- b) " " kilogramów soli,
- c) " " litrów łągu.

2. Ile wynosił dochód brutto z tego eksportu.

3. Ile wynosiły wydatki, połączone z eksportem, poniesione: a) na zakupno materiałów, b) na opłacenie robotników, c) przewozu i t. d.

## III.

1. Jakie i ile łazienek kąpielowych posiada zakład, ile w nich przedziałów kąpielowych.

2. Ile kąpeli: a) mineralnych, b) borowinowych, c) zabiegów wodolecznicznych wydano w każdym roku.

3. Ile wynosił dochód brutto.

4. Ile wynosiły wydatki, poniesione: a) na konserwację budynków i urządzenia, b) na utrzymanie ruchu (opał, robotnicy i t. d.).

## IV.

1. Czy i jakie inne zakłady lecznicze znajdują się w zdrojowisku (wziewalnie, gabinety pneumatyczne, urządzenia do kąpeli słonecznych do naświetlania, mechanoterapii, elektroterapii i t. d.).

2. Jaki ruch panował w każdym roku w tych zakładach.

3. Ile wynosił dochód brutto.

4. Ile wynosiły wydatki (jak pod III/4 a) i b).

## V.

1. Ile wynoszą podatki, opłacane co roku przez Zarząd zdrojowiska: a) rządowe, b) krajowe, powiatowe, gminne i t. d.

2. Ile wynoszą podatki, opłacane co roku przez odrębne przedsiębiorstwa, z charakterem leczniczym: a) rządowe, b) krajowe, powiatowe, gminne i t. d.

## VI.

1. Czy i jakie znajdują się przedsiębiorstwa nielekarские (hotele, pensjonaty, restauracje, kawiarnie i t. d.).

2. Jaki w nich obrót pieniężny.

3. Ile opłacają podatków: a) rządowych, b) krajowych i t. d.

## VII.

1. Czy plan regulacyjny zdrojowiska jest już opracowany.

2. Jakie ulepszenia dokonane zostały w każdym roku ostatniego dziesięciolecia: a) przez zarząd zdrojowiska, b) przez komisję zdrojową, c) przez gminę, d) przez obszar dworski, e) przez osoby (przedsiębiorstwa) prywatne.

3. Kto opracował plany robót i kto robotami kierował.

4. Ile wynosił koszt ulepszeń, wymienionych pod a, b, c, d, e.

5. O ile i w jakiej wysokości posługiwano się przy tem kredytem i jakiego rodzaju był ten kredyt.

6. Jaki zarobek, względnie jaką trwałą korzyść materialną miała z tych robót okoliczna ludność.

## VIII.

1. Jakie są warunki komunikacyjne:

- a) odległość od najbliższej stacji kolejowej;
- b) odległość od siedziby sądu powiatowego, starostwa;
- c) czy połączenia kolejowe są dogodne;
- d) jaki stan dróg kołowych i jaki ich rodzaj (czy drogi rządowe, krajowe, powiatowe, gminne);
- e) czy w ostatnich latach dziesięciu przybyła jakakolwiek nowa arterya komunikacyjna;

f) czy i jaką kwotą przyczynia się zarząd zdrojowiska, lub komisja zdrojowa do kosztów utrzymania dróg, względnie budowy nowych;

g) za jaką kwotę sprzedano w końcowej stacji kolejowej biletów powrotnych;

h) czy zdrojowisko posiada jakiegokolwiek ulgi taryfowe na kolejach;

i) czy wybudowanie nowej linii przyczyniło się do rozwoju położonych przy tej linii miejscowości i w jakim stopniu.

## IX.

1. Czy i jakie niedogodności względnie szkody wynikają z obecnego stanu potoków, przepływających przez, względnie obok zdrojowiska (uzdrowiska).

2. Jakie wydatki ponosi zarząd na zapobieganie szkodom.

## ZA WYDZIAŁ:

Sekretarz:

Prezes:

*Dr. Zygmunt Wąsowicz. Prof. Dr. Ludomił Korczyński.*

O powyższej odezwie czytamy w Nrze 21 *Przeglądu lekarskiego* z dnia 27-go maja b. r. co następuje:

„Polskie Towarzystwo balneologiczne rozesłało kwestyjonaryusz do właścicieli i dzierżawców zdrojowisk, lekarzy zdrojowych, właścicieli hoteli, pensjonatów i t. d. w zdrojowiskach z prośbą o odpowiedź na szereg pytań, zmierzających do wszechstronnego wyjaśnienia warunków, wpływających rozstrzygająco na rozwój zdrojowisk i uzdrowisk polskich. Na odpowiedziach tych ma Towarzystwo balneologiczne oprzeć swój memoryał do Wydziału krajowego z przedstawieniem kilku doniosłych spraw, o dokładne rozpatrzenie których i ewentualne poddanie ich pod obrady Sejmu zamierza Towarzystwo balneologiczne upraszać Wydział krajowy. Do spraw tych należą:

1) Stworzenie fuduszu melioracyjnego dla zdrojowisk i uzdrowisk; 2) stworzenie lepszych i dogodniejszych warunków komunikacyjnych dla miejscowości leczniczych; 3) regulacja potoków i rzeczek, przepływających przez zdrojowiska i uzdrowiska; 4) kreowanie posady inżyniera zdrojowego. Zamierzona akcja musi spoczywać na ścisłych danych, gdyż wtedy tylko może liczyć na poważne traktowanie poruszonych spraw i na korzystne ich załatwienie. Idzie o dostarczenie rzeczowych dowodów, że zdrojowiska nasze krzątają się same około swojego rozwoju i dążą wytrwale do postępu, a jednocześnie stanowią ważny czynnik w ogólnem gospodarstwie krajowem.

Zarząd Towarzystwa balneologicznego ufa, że wszyscy, którzy otrzymali kwestyjonaryusz, zechcą nań odpowiedzieć w jak najkrótszym czasie, a to tak dobrze w interesie własnym, jak i w celu poparcia jednej z ważnych gałęzi gospodarstwa krajowego. Raz już należy otrząsnąć się z gnuśnego wyczekiwania, które wprost stało się rodzajem programu, a przystąpić do czynu, mogącego liczyć tem więcej na powodzenie, że zdrojowiska nasze mają w Marszałku krajowym orędownika i życziwego opiekuna“.

**Gorące kąpiele powietrzne w Krynicy.** W bieżącym sezonie wprowadzają Dr. Ebers i Dr. Lewicki w Krynicy stósowanie w różnych stanach chorobowych gorących kąpeli powietrznych. Sposób ten leczenia, podany przez prof. Biera z kliniki w Greisswaldzie, znany jest już od dawna chirurgom i często stosowany w leczeniu chorób stawów i mięśni, a szczególnie bólów reumatycznych. Nowszem, bo dopiero od kilku lat datującym się, jest stósowanie tego sposobu przy leczeniu chorób kobiecych. Sposób ten polega na ogrzewaniu części schorzałej ciała zapomocą gorącego, suchego powietrza do ciepłoty, jaką chora znieść jest tylko w stanie, t. j. do 120—130° C. Skutki, tym sposobem otrzymane, mają być znakomite, a chorzy znoszą tak nie do uwierzenia wysoką ciepłotę nie tylko bez szkody, ale nawet bez przykrości. Urządzenia do tego służące znajdują się już

w wielu większych miastach i zdrojowiskach za granicą — u nas, jak dotąd, tylko w Morszynie, nie mówiąc o klini-kach chorób kobiecych krakowskiej i lwowskiej, w których się ten sposób leczenia z powodzeniem stosuje.

**Wody stołowe.** Nastaje już okres upałów letnich, kiedy na stole domowym, w restauracjach i cukierniach, coraz częściej ku orzeźwieniu i ochłodzie zjawiają się Giesshübler, Selters, Apollinaris itp. w butelkach z oryginalnymi etykietami, czyli ze stemplem, zawsze pożądanej u nas cudoziemszczyzny.

Otóż zupełnie w porę *Lekarz* przypomina uchwałę lubelskiego Towarzystwa lekarskiego, zapadłą jeszcze w kwie-tniu 1903 r., na mocy której wszyscy członkowie Towarzystwa zobowiązali się używać i zalecać używanie wód krajowych, z odpowiednim ograniczeniem stosowania wód obcokrajowych do celów leczniczych.

Lekarze lubelscy opracowali listę, w której figurują równoznaczne wody obcokrajowe, a wśród nich najczęściej powtarzają się zalecane do użycia, jako wody stołowe (szczawy proste) — Oblęgorska — Ursus, Żytnicka — Regina i Krocieńska.

W tym samym numerze *Lekarz* zamieścił obszerniejszą wzmiankę o wodzie „Ursus“, która, jako napój stołowy, zyskuje sobie coraz większe uznanie.

W artykule opowiedziano historię źródła, które od dawna słynęło ze swych przymiotów leczniczych, ale dopiero od chwili przejścia Oblęgorka na własność H. Sienkiewicza, doczekało się szczegółowego zbadania pod względem chemicznym.

Badania te wypadły nader pomyślnie, i odtąd zyskaliśmy wodę krajową, która, zdaniem *Lekarza*, „może z zupełnym powodzeniem zastąpić wszystkie wody zagraniczne, jak Apollinaris, Giesshübler, Selters, Bilin, Fachingen, Neuenahr, Teinach i inne, a nadto może być również stosowana w tych wszystkich przypadkach, gdzie węglany alkaliczne są wskazane, a zatem w stanach kataralnych rozmaitych błon śluzowych“. To samo zdanie podziela również znany balneolog Dr. H. Dobrzycki.

Prócz podanych wyżej z wód dyetetycznych należy jeszcze wymienić wodę Głębocką ze źródła „Kingi“ znakomitą szczawą alkaliczno-litową, która w najbliższym czasie zostanie wprowadzona w handel.

Sądzimy, że wobec tego ze stołów naszych powinny zniknąć wszelkie Giesshübler i Apollinarisy, ustępując miejsca wodom krajowym.

Co do nas, uważaliśmy za stosowne powtórzyć przypomnienie *Lekarza*, uważając, że jest bardzo na czasie.

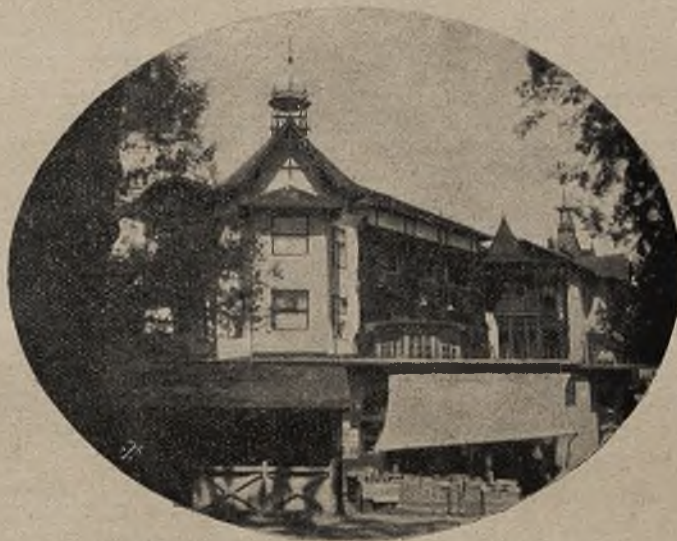
**Kolonia Ciechocińska.** W poniedziałek dnia 22 maja wyjechało z Warszawy 100 dziewcząt na pierwszy sezon do Ciechocinka. W r. b., dzięki wybudowanemu przez sukcesorów b. p. H. Wawelberga nowego pawilonu, z pobytu korzystać będzie o 60 dziewcząt i 60 chłopców więcej, niż w r. z.; ogółem znajdzie pomieszczenie w kolonii Ciechocińskiej 200 chłopców i 200 dziewcząt, w połowie chrześcijan a w połowie starozakonnych.

Na utrzymanie kolonii ciechocińskiej sukcesorowie H. Wawelberga przeznaczają 4.000 rb.; resztę dopłaca od siebie Towarzystwo kolonii letnich.

**Teatr poznański w Krynicy.** Komisya zdrojowa w Krynicy podpisała umowę z p. dyrektorem Edmundem Rygiernem, na mocy której w tegorocznym sezonie będzie dawał przedstawienia teatr poznański, począwszy już od 25 czerwca. Rząd pruski trzyma się bardzo ściśle terminu swego pozwolenia i dlatego teatr poznański już od 1 czerwca nie może urządzać przedstawień i musi szukać gdzieindziej punktu oparcia. Krynicka komisya zdrojowa pragnęła przyjść z pomocą teatrowi poznańskiemu, znajdującemu się w tak trudnych warunkach i dlatego umożliwiła mu dawanie przedstawień w Krynicy podczas letniego sezonu. Ten krok komisji zdrojowej spotka się wszędzie z sympatycznym uznaniem, a publiczność, bawiąca w Krynicy, nie poskąpi zapewne swego poparcia teatrowi poznańskiemu, w którego skład wchodzi bardzo dobre siły dramatyczne. P. Rygier będzie osobiście kierował teatrem w Krynicy.

**Wydział Towarzystwa Tatrzańskiego** odbył dnia 20 maja b. r. pod przewodnictwem Dr. Ponikły posiedzenie na którym: 1) przewodniczący zdał sprawę z kroków poczynionych w dyrekcyi kolei państwowych co do ulepszeń w komunikacyi z Zakopanem i co do zaprowadzenia biletów powrotnych; 2) przewodniczący oznajmił, że pamiętnik tegoroczny Towarzystwa, opracowywany przez Dra Stanisława Elia-sza Radzikowskiego, jest już w druku; 3) członek wydziału p. Zapałowicz zdał sprawę z walnego zgromadzenia członków Oddziału Babiogórskiego; 4) delegatem do komisji klimatycznej w Zakopanem wybrano członka wydziału Dra Jana Nowickiego; 5) załatwiono cały szereg spraw administracyjnych i finansowych.

**20-lecie krak. kolonii wakacyjnych.** Sprawozdanie kolonii wakacyjnych dla dzieci szkół ludowych w Krakowie za rok 1904 świeżo



TRUSKAWIEC: Willa „Świtezianka“.

opuściło prasę. Sprawozdanie wykazuje w dochodach 4219 koron, w rozchodach 4409 koron, niedobór wynosi więc 190 koron. Ważniejsze pozycje dochodów stanowią: subwencya Rady miasta Krakowa 1000 koron, dar p. E. Jerzmanowskiego 500 koron, dar hr. Adamowej Potockiej 200 koron, datek na dzieci, wysłane przez Towarzystwo biblioteki polskiej w Wiedniu, 1000 koron. W rozchodach wynosi: żywienie kolonistów, kierowników i służby 3117 koron, honorarium kierownika i kierowniczk, uzupełnienie inwentarza 490 koron. Towarzystwo kolonii wakacyjnych obchodzi w b. r. dwudziestolecie swego istnienia. Założone z inicjatywy obecnego wiceprezidenta miasta prof. Dra Domańskiego, prowadzi od lat 17 bez przerwy z wielką gorliwością i poświęceniem p. Edward Wojnarowicz, dyrektor. Tow. zaliczkowego. Z pierwotnego składu komitetu przed 20 laty pozostali dotychczas Dr. A. Kwaśnicki, obecny wiceprezes i członkowie pp. H. Müldner i dyrektor A. Gettlich. Od roku 1896 posiada Tow. dzięki ofiarności ś. p. Żółtowskiego w Kochanowie pod Rudawą własne domy, w których, w dwóch sezonach, może pomieścić 150 dzieci. W ciągu 20 lat przebywało w koloniach 1600 dzieci obojga płci, w tej liczbie z Wiednia polskich niezamożnych rodziców 259 od roku 1892. Liczba kolonistów wzrastała od 40 do 127. Towarzystwo, mając bardzo szczupłe fundusze i ograniczone tylko na przygodne dochody i dary kilku szlachetnych dobroczyńców, zasługuje ze względu na huma-

nitarny cel zarówno pedagogiczno-moralny jak higieniczny na poparcie naszego społeczeństwa, które też niewątpliwie popieszy się z hojnemi ofiarami.

**Niemcy o Tatrach.** Nr. 3228 lipskiej *Illustrirte Zeitung* z 11 maja b. r., poświęcony wyłącznie Tatrom, zamieszcza 40 najpiękniejszych widoków szczytów i jezior tak z polskiej, jak węgierskiej strony. Kilka z nich wykonano kolorowym drukiem wedle akwarel słynnego pejzażysty górskiego E. T. Comptona, mianowicie: ogólną panoramę Tatr od Popradu, jeden z Pięciu Stawów, Zielony Staw, Morskie Oko i Czarny Staw od Świstówki, szczyt Łomnicki, jaskinię lodową w Dobszynie. Inne widoki, jak: jezioro Szczyrbskie, dolina i wodospad Zimnej Wody, Wysoka, Zawrat, Polski Grzebień, Lodowy Szczyt, Zakopane, Szmeks, grota stalaktylowa w węgierskiej Białej, Krywań, przejażdżka na Dunajcu przez Pieniny i t. d. przedstawione są w drzeworycie wedle zdjęć z natury. Wykonanie bardzo staranne, tekst pisał Miłkołaj Fischer.

**Frekwencya w naszych zdrojowiskach:**

W Krynicy do dnia 7 czerwca bawiło osób . . . 980  
W Rymanowie „ „ 6 „ „ „ „ „ 308

**Nowe sanatorium w Otwocku.** Onegdaj w Otwocku otwarto nowe sanatorium, należące do p. Maryi Chmielewskiej, poprzednio właścicielki pensjonatu higienicznego. Zakład, urządzony na 20 osób, składa się z 4-ch willi, położonych w pięciu morgowym pięknym parku przy ulicy Szopena. Lekarzem sanatorium jest były wieloletni ordynator kliniki terapeutycznej przy szpitalu św. Ducha w Warszawie, Dr. Feichenfeld. Prócz tego sanatorium ma sobie zapewnioną pomoc ze strony specjalistów warszawskich. Nadto w sezonie letnim Dr. Dobrzycki w stałych terminach odwiedzać będzie sanatorium w charakterze konsultanta.

**Stan zdrowotny w Krynicy** jest jak najlepszy. Nie tylko w samym zdrojowisku i najbliższej okolicy, ale nawet w całym nowosądeckim powiecie nie było dotąd ani jednego wypadku epidemicznego zapalenia opon mózgowych. Choroba ta nawiedza wyłącznie okolice gęsto zaludnione i pod względem sanitarnym upośledzone, dlatego też nie pojawiła się dotąd w żadnym ze zdrojowisk krajowych ani zagranicznych, z braku podatnego gruntu do rozwoju. Pomimo tego zagrażające bady niemieckie rozpuszczają, zwłaszcza w Królestwie Polskiem, fałszywe wieści o epidemii w Galicyi, chcąc tym sposobem przynajmniej w części sparaliżować rozbudzony w kołach lekarskich ruch za wysyłaniem chorych do zdrojowisk krajowych.

Sezon tegoroczny zapowiada się jak dotąd świetnie. Poniżej umieszczone zestawienie porównawcze jest tego najlepszym dowodem:

Po dzień 6 czerwca roku	Frekwencya osób	Ilość wydanych kąpiel		
		mineral.	borowin.	hydropat.
1905	911	2772	935	223
1904	644	1947	577	219
a więc więcej o	267	825	358	4

Źródło Słotwińskie, od roku 1868 ujęte w kamienną cembrzynę — zostało obecnie ponownie ujęte w cembrzynę kamionkową. Aby źródło ochronić od zanieczyszczenia, nakryto je taflą szklaną. Opodal zaś źródła wybudowano domek, w którym bywa podawana publiczności woda słotwińska, dopływająca tamże naturalnym spadem rurami kamionkowemi, gdzie też odbywa się napełnianie flaszek.

Roboty około ujęcia tego źródła wykonała krakowska firma „Inżynier Leonard Nitsch i Spółka“, która wywiązała się ze swego zadania pod każdym względem wzorowo.

**Poszukiwanie radu w wodach Szczawnickich.** Z powodu uchwały Zjazdu balneologicznego co do badania wód mineralnych galicyjskich, zarząd Akademii umiejętności wszedł w porozumienie z prof. Marchlewskim w sprawie przedsięwzięcia przez niego w ciągu miesięcy wakacyjnych badań radiograficznych nad wodą szczawnicką.

**Kolonia w Ciechocinku.** W roku bieżącym kolonia letnia w Ciechocinku znajdować się będzie pod opieką lekarską Dra Biesiekierskiego (choroby chirurgiczne), Dra Grudzińskiego i Dra Tannenbauma, długoletniego gorliwego jej opiekuna.

Komitet Towarzystwa kolonii letnich składa szczerze podziękowanie wymienionym lekarzom za podjęcie się bezinteresowne opieki nad słabowitemi, ubogimi dziećmi naszego miasta i jednocześnie wyraża swoje uznanie i wdzięczność Drowi Lubowskiemu, który położył niezapomniane zasługi dla dobra tejże dziatwy w ciągu długiego szeregu lat, jako lekarz kolonii ciechocińskiej.

Dnia 22-go maja Towarzystwo kolonii letnich wysłało partyę słabowitych dziewczynek w liczbie 100 na pierwszy sezon do Ciechocinka.

Treść: Prof. Dr. Ludomił Korczyński: Ogólny zarys działania na polu zdrojownictwa polskiego. — Korespondencya. — Wiadomości bieżące. — Ogłoszenia.



**Dr. S. FILIPKIEWICZ**

lekarz zakładowy

**w Cieplicach Trenczyńskich.**

Podręcznik informacyjny dla pacjentów do nabycia w księgarniach: **Kraków** Krzyżanowski, **Lwów** Seifart, **Warszawa** Wende i S-ka.



**Julia Januszewska**

Lwów, Hetmańska 6,

Magazyn Herbaty — Cukrów — Konserw,  
Win i Łakoci.

**Angielska zdrowotna herbata „marka Beé“**

Golden Tippee Pekoe 1/4 funta Kor. 1-40

Souchong . . . . . 1/4 „ „ 1-20

Kakao Holenderskie wyborne 1/4 funta 60 hal. — Czekolady deserowe i do gotowania w wielkim wyborze. — Konserwy mięsne. — Bulion domowy.

Wysyłka odwrotnie, nie licząc opakowania przesyłki.



NOWO OTWORZONA

**PRACOWNIA RĘKAWICZEK i BANDAŻY**

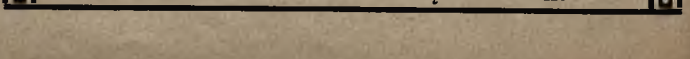
I. Schreiber, Lwów, Rynek 43,

poleca RĘKAWICZKI własnego wyrobu, wszelkiego rodzaju, ręcząc za trwałość i znakomity fason.

Specyalny Skład

**Gorsetów reformowych.**

Chemiczna PRALNIA rękawiczek.





Fizykalno-dyetyczna  
**Lecznica D<sup>ra</sup> Jarnawskiego**  
 w Kosowie

za Kąłomyją, stacja kolej. Zabłotów,  
 otwarta do końca października.

**GRIES obok BOZEN**

UZDROWISKO W POŁUDNIOWYM TYROLU.

Pobył od początku września do końca maja.

I. „Sanatorium Gries“ wyłącznie dla piersiowo chorych:  
 (Kuracja leżeniem na świeżem powietrzu, dyetyka,  
 inhalacje).

II. „Kuhôtel Sonnenhof“ z oddziałem leczniczym: (wo-  
 doleczenie, masaż, elektroterapia, kąpiele w świetle ele-  
 ktrycznym i z kwasem węglowym, dyetyka, leczenie  
 winogronami) dla ozdrowieńców i chorych innych  
 kategorii.

Oba Zakłady lecznicze otrzymały na międzynarodowej  
 Wystawie uzdrowisk we Wiedniu 1903 roku najwyższe  
 nagrody.

Lekarz kierujący:

Dr. Ludwik Nazarkiewicz.

**JAWORZE** (Śląsk austr.)  
**Dr. ZYGMUNT CZOP**

kierownik zakładu, stale od r. 1895 w Jaworzu.

**Dr. J. DUKIET**

ordynuje jak zwykle  
**W RYMANOWIE**  
 (willa własna).

Docent chirurgii Uniw. lwowskiego  
**Dr. A. GĄBRYSZEWSKI**

ordynuje od 20 czerwca jako lekarz zakładowy  
**w Iwoniczu.**

**Dr. Eugeniusz Wajgiel**

ordynuje jak w latach poprzednich  
**W RYMANOWIE**  
 jako lekarz zakładowy.

**Clayton & Shuttleworth Ltd**

**Kraków, Rynek 34, Pałac Spiski,**

polecają swoje znakomite, ogólnie znane maszyny i narzędzia rol-  
 nicze, osobliwie na zbliżający się sezon swoje garnitury parowe, kieratowe,  
 pługi stalowe, uniwersalne, 2- i 3-skibowe pługi patentowane, 3- i 4-skibowe  
 pługi do pokładów, walce, brony, rozsiewacze sztucznego nawozu, siewniki do  
 koniczyny, siewniki szerokorzutne, siewniki rządowe „Hossier“ (system kółek  
 przesuwalnych), oryginalne amerykańskie narzędzia Planet jr. itp.

**Illustrowane cenniki darmo i oplatnie.**

**KAPIELE Z KWASU WĘGLOWEGO**

zastępujące kąpiele w Nauheim, Kissingen itp.,  
 wyrabia

lwowska fabryka chemiczna „TLEN“.

Kąpiele te stosowane na ordynację i pod kontrolą lekarza, działają  
 znakomicie w astmie, cierpieniach nerwowych, zapaleniach oskrzeli  
 (bronchitis), rozedmie płuc, wadach serca itp., niemniej doskonały  
 środek do pobudzenia krążenia krwi. Skutek taki sam, jak po ku-  
 racji w zdrojowiskach zagranicznych, a koszt stokroć niższy.  
 Nabyć można w aptekach i żądać tylko z marką fabryki „Tlen“.

**JAN MICHALIK — CUKIERNIA LWOWSKA**  
**Pierwsza kraj. Fabryka Czekolady i Kakao**

**Kraków, ul. Floryańska 45.**

Przy cukierni gabinet dla Pań, czytelnia. O każdej porze kawa, herbata, czekolada i t. p.

Lokal otwarty od 6 rano do 11 w nocy.

Wszelkie zamówienia skutecznia się odwrotnie. — Cenniki darmo i oplatnie.

# Dr. Otokar Lang

ordynuje jak zwykle  
**W RABCE.**

B. asystent kliniki wewnętrznej U. J. i demonstrator  
prof. dra W. Jaworskiego

## Dr. KAZIMIERZ FLIS

ordynuje w chorobach wewnętrzn. (i żołądkowych)  
od godz. 8—9 rano i od 3—5 popoł.

Rynek główny L. 9. I. p. — Telefon 405.

## Dr. TYMOTEUSZ PIOTROWSKI

ordynuje jak w latach ubiegłych jako lekarz zakładowy  
w Żegiestowie.

## Dr. E. Damański

ordynuje jak w latach poprzednich  
**W IWONICZU.**

B. asystent Uniwersytetu Jagiellońskiego

## Dr. Julian Staniszewski

lekarz zakładowy

ordynuje jak w latach poprzednich  
**W IWONICZU.**

## Dr. S. Lanes

ordynuje jak w latach poprzednich  
w Iwonieczu.

## Zakład wodoleczniczy

pod kierunkiem specjalisty chorób nerwowych

## Dr<sup>na</sup> B. Kupezyka

otwarty przez cały rok

w Krakowie, ulica św. Agnieszki L. 5.

## Dr. Franciszek Wobr

ordynuje jak w latach poprzednich jako lekarz zakładowy od 1 maja  
w Cieplicach Trenczyńskich  
(Dom Poniatowskiego)

a od 1 października

## w Lussin Piccolo

jako lekarz klimatyczny.

# OJCÓW

Zakład leczniczy dla chorych  
nerwowych.

Scisły internat przez cały rok otwarty, dwóch stałych lekarzy. Wodolecznictwo, gabinet elektryczny, mechanoterapia, gimnastyka, wody mineralne. Poczta i telegraf w miejscu. Odległość od Krakowa przez komorę Szyce 17 kilometr. Umysłowo chorych lecznica nie przyjmuje.

Dyrektor lecznicy: Dr. ST. NIEDZIELSKI.

## Dr. S. STAUBER

ordynuje jak zwykle  
w Iwonieczu.

## Dr. EDMUND SUPIŃSKI

b. I-szy sekundaryusz kraj. szpitala w Krakowie

ordynuje, jak w latach poprzednich, jako lekarz zakładowy  
**W RABCE.**

# LUBIEŃ

Zakład zdrojowo-kąpielowy i hydropatyczny  
w pobliżu Lwowa.

**Najsilniejsze wody siarczane na kontynencie.** Kąpiele siarczane, siarczano-gazowe, kąpiele gazowe, jak w Nauheim i borowinowe. Leczenie elektrycznością, masażem i gimnastyką.

W Lubieniu leczą się ze znakomitym skutkiem: Reumatyzm stawowy i mięśniowy, nawet najwięcej zastarzałe formy, najpocząwszy ischiasy i nerwobóle, artrytyzm, obrzęki po złamaniach i zwichnięciach, choroby nerwowe, zapalenia okostnej stawów, choroby skórne i kobiece.

Sezon trwa od 20-go maja do końca września. Mieszkanie wygodne już od 1 K. dziennie. Restauracja tania i dobra. Kąpiele po Kor. 1-20, 1-40 i 1-60, borowinowe 3 Kor. Dla ubogich znaczne opusty.

Stacya kolejowa, poczta, telegraf i apteka w miejscu. Do każdego pociągu omnibus za 20 hal. od osoby. — Łazienki centralnie ogrzane.

Lekarz zakładowy

**Dr. Kazimierz Wernicki syn.**

Wszelkich objaśnień udziela odwrotnie

**Zarząd kąpielowy.**

# MORSZYN

pod Stryjem

stacya kolei (3 godz. od Lwowa),  
poczta i telegraf w miejscu.

Własność Towarzystwa lekarzy galic.

Zdroje wód gorzkich, solanki, borowina, hydrotherapia. Nowe piękne łazienki, urządzenia lecznicze najnowsze, wodociąg, domy mieszkalne b. wygodne, miejscowość drenami osuszona. Wspaniały park i rozległe lasy szpilkowe, piękna okolica.

Wskazania: choroby serca, trzewiów brzusznych, ko biece, diathezy, żoły i t. p.

Restauracya we własnym zarządzie.

Sezon od 1 czerwca do 30 września. Lekarz zakładowy (jak w roku zeszłym) Dr. Stanisław Jasiński.

Prospekty na żądanie.

# APTEKA

i laboratorium chem. farmac.

## EUGENIUSZA MATULI

w Radomyślu,

poleca swe znane i ogólnie zalecane wyroby lecznicze własne P. T. lekarzom:

### Sapomenthol

dla reumatyków, w cierpieniach stawów, kości, mięśni, lumbago, ischias, nerwobólach, po złamaniach, zwichnięciach itp. Wypróbowany na Klinice Wiedeńskiej z korzystnym wynikiem, (Medic. Blätter 45. 1904) przez p. lekarzy ogólnie zalecany. Miły w użyciu. W słoikach po cenie kor. 1.40 i 5, do nabycia w aptekach.

### Stomachin

(jako Stomachicum)

wzmocnia, ułatwia trawienie, zwiększa bezpośrednio apetyt. — Nie zawiera spirytusu, tylko Cognac francuski. Cena 2 i 4 koron za flaszkę. Działa zbawiennie przy Hyperemesis gravidarum.

### Ferrophosphat

(Syr. ferr. hypophosphor. cmp.)

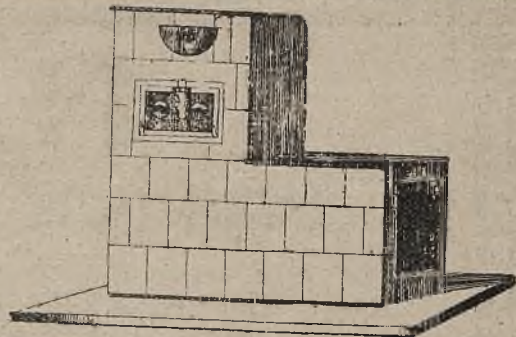
zastępuje zagraniczne jak Fellov, Syrup Dra Eggera i t. p. Przy niedokrewności, krzywicy, neurastenii, w cierpieniach narządu nerwowego, jako tonicum itp. Cena 2 kor. za fiakon 250 gr. Wydawanym bywa jedynie na przepis lekarza.

### Elixir. Condurango cmp.

polecany w niedomogach wydzielniczych na różnym tle. Cena kor. 2.40 za butelkę 250 gram.

Przepisując uprasza się zawsze dodawać: „Original Matula“.

Bartosz  
i  
Składany  
krajowa  
Fabryka  
pieców  
kaflowych



Kantor zamówień: Lwów, ul. Kopernika 19.

polecają:

własnego wyrobu ogniotrwałe szamotowe

**PIECE I KOMINKI**

kuchnie i wanny w najnowszych barwach i deseniach.

w wielkim wyborze

GARNITURY

materace włosienne i sprężynowe

oraz wszelkiego rodzaju meble miękkie

poleca

Zakład tapicersko-dekoracyjny

SALONOWE

BUDUAROWE

**K. TOCZYSKIEGO**

Lwów, ul. Pańska 11.

Dostawca c. k. kliniki okulistycznej  
we Lwowie



**BOGUMIŁ PIRKEL**

optyk mechanik

ulica Akademicka L. 6.

Wszelkie kombinacje okularów z przepisów Wnych PP. okulistów wykonywa ściśle według recept sumiennie. Reperacye szybko, dokładnie, najtaniej.

# KRYNICA

willa UŁANA

pokoje wygodnie urządzone na żądanie ze wspólną kuchnią lub z całym utrzymaniem całodziennem.

Ceny bardzo przystępne.

# RABKA

## najsilniejsza solanka jodo-bromowa.

500 kroków od stacji kolejowej, otoczona wokoło górami karpackimi, odległa o **3 godz.** jazdy koleją od Krakowa, **1½ godz.** od Zakopanego, odznacza się znakomitym klimatem górskim. Wzniesienie 530 metrów nad poziom morza.

Cztery źródła: **Maryi, Rafaeli, Kazimierza i Krakusa**, obfitują w solankę jodo-bromową (chlorku sodu 23·00, jodku sodu 0·049, bromku sodu 0·078 na 1000 wody). Środki lecznicze: **picie wód i kąpiele solankowo-jodowe, wzięwalnia rozpylonej solanki według systemu dra Herynga** (w budowie), **okłady z solanki i z mułu źródłanego, kąpiele borowinowe, hydroterapia, gimnastyka lecznicza, mięsienie.**

**Wodociągi. — Kanalizacja. — Zakład i mieszkania oświetlone elektrycznie.**

Park obszaru 50 morgów, zdrenowany. W łazienkach wanny porcelanowe, marmurowe, emaliowane, metalowe i drewniane. Ceny kąpiele mineralnej od 1 do 5 koron. Dony zakładowe mieszczą przeszło 350 pokoi, od najskromniejszych do zbyt koźownie urządzonych, w cenie od 1·80 do 5 koron dziennie z usługą i oświetleniem elektrycznym. Na żądanie cała pościel za 50 groszy dziennie. W każdym domu znajdują się kuchnie. Kaplica w Zakładzie. Urząd pocztowy i telegraf w miejscu. Restauracje pierwszorzędne. Pensjonat dla osób dorosłych i osobny pensjonat dla dzieci. Sala balowa, czytelnia dzienników, wypożyczalnia książek, stała orkiestra i t. p. — **Sól rabczańska**, lecznicza, jodo-bromowa do kąpiele w domu, w oryginalnych pudełkach 1 kg. po 2 kor. 40 gr. Do nabycia we wszystkich aptekach i składach wód mineralnych.

Wszelkich wyjaśnień udziela:

**Zarząd zdrojowy w Rabce**, oraz **Dr. Supiński**, lekarz zakładowy.

### KRYNICA.

**Dr. H. Ebers i Dr. St. Lewicki**

stosują w Zakładzie wodolecznicy pod osobistym swym nadzorem

### GORĄCE KĄPIELE POWIETRZNE

(100–150° C., przyrząd Polana).

Wskazania: Gościec stawowy i mięśniowy, nerwobóle, dna, wysięki około i przymaciczne, brak miesiączki itp.

### ZAKOPANE.

Nowo otworzony przy ulicy Marszałkowskiej

### HOTEL STAMARY

otwarty przez cały rok.

Dom murowany, pierwszorzędny, urządony z komfortem. Centralne ogrzewanie. Łazienki. Wodociąg. Park. Wspaniały widok na Tatry.

Cena pokoju ze światłem, opałem i usługą od 3 Kor. dziennie.

Kuchnia wykwintna.

**Jedynie polskie uzdrowisko  
i kąpiele morskie w Bałtyku**

**POŁĄGA**

w gubernii kurlandzkiej nad granicą pruską.

(Od Kłajpedy (Memel) 1½ godziny, od Libawy 7 godzin końmi).

Położenie prześliczne wśród parków i lasów, powietrze idealnie czyste i balsamiczne, plaża wspaniała z piaskiem śnieżno-białym i widokiem na pełne otwarte morze, dno morskie twarde i zupełnie czyste bez kamieni, fala duża i częsta, pomost (estacade) 300 metrów w morze sięgający. Kąpiele ciepłe solankowe, na żądanie z kwasem węglowym w nowych łazienkach, zakład ortopedyczno-gimnastyczny dra Skowrońskiego z Warszawy, zabiegi hydropatyczne, kąpiele słoneczne, wody mineralne i kefir. Kilku stale praktykujących lekarzy, zakład dentystyczny, apteka, poczta i telegraf, komora celna, liczne sklepy, zakład fotograficzny, kasyno, czytelnia, koncerty, reuniony i zabawy dziecinne, orkiestra zakładowa, hotel i park elektrycznie oświetlone, restauracja zakładowa i cukiernia nad brzegiem morza, eleganckie pensjonaty, wille i pałacyki umeblowane do wynajmu na sezon, kościół katolicki, wspaniały park pałacowy i rozległy las sosnowy do spacerów, wycieczki zbiorowe w okolice i na morze i t. d.

Ceny bardzo umiarkowane. — Sezon od 1 czerwca do końca września. — Broszurki ilustr. w księgarniach po 15 kop.

Od 15 czerwca 1905 r. jest otwartym na nowo  
po 4-ro letniej przerwie

# Pensjonat hydropatyczny D<sup>ra</sup> Ebersa W KRYNICY

w najpiękniejszej i najzdrowszej części zdrojowiska, w bliskości Zakładu wodoleczniczego. — 75 pokoi z komfortem urządzonych, sala jadalna, do zabaw, czytelnia, werandy, obszerny ogród. — Kuchnia wytworna, zastosowana do potrzeb kuracyi.

**Ceny mieszkań wraz z utrzymaniem jednej osoby:**

od 5<sup>1/2</sup> Kor. do 12 Kor. dziennie w czerwcu i wrześniu;  
„ 6<sup>1/2</sup> „ „ 18 „ „ w lipcu i sierpniu.

Na dłuższy pobyt jakoteż dla rodzin złożonych z więcej jak 3 osób, odpowiednie zniżenie cen.

W pensjonacie mogą także zamieszkać osoby nie używające kuracyi, z warunkiem jednak, że do ustanowionego porządku domowego zastosować się zechcą.

Osób dotkniętych chorobami zakaźnymi, umysłowemi i piersiowemi, pensjonat nie przyjmuje.

Prospekty na żądanie rozsyła **Zarząd pensjonatu.**

□□□□ L. WÓW □□□□

MAGAZYN TOWARÓW MODNYCH MĘSKICH  
i GALANTERYJNYCH

## ADAMA PRZYLIBSKIEGO

PLAC HALICKI L. 3

poleca po cenach możliwie najniższych:

- Bieliznę męską najlepszego gatunku białą i kolorową, ze znaną marką ochronną „Lwem“.
- Rękawiczki męskie, z pierwszorzędnych fabryk.
- Kapelusze twarde, miękie i słomkowe, oraz Cylindry najnowszych fasonów.
- Krawaty w wielkim wyborze, najmodniejsze wzory.
- Chusteczki jedwabne, batystowe i płócienne.
- Skarpetki i Pończochy męskie.
- Kaftaniki i Spodnie jedwabne, wełniane i bawełniane.
- Laski najnowsze.
- Parasole jedwabne, półjedwabne i wełniane.
- Pantofle damskie i męskie.
- Obuwie dla Panów najlepszego gatunku.
- Kaloszki rosyjskie i angielskie, damskie i męskie
- Torby i Kuferki do podróży.
- Pledy do podróży, wełniane i pluszowe.
- Wyroby ze skóry, jako to: Papierośnice, Cygarnice, Pularesy, Portmonetki, Woreczki etc.
- Neceserki podróżne, Lusterka, Paski do pleców.
- Szczotki i Grzebienie.
- Scyzoryki.
- Perfumerye z fabryk krajowych, francuskich i angielskich.
- Mydła, Pudry, Wody toaletowe, Pasty do zębów.

WE LWOWIE

## FERDYNAND GÜTTLER

ulica Halicka L. 20 — plac Halicki L. 3  
poleca najtaniej

BLUZKI — HALKI — GORSETY,  
Pończochy saskie,  
GORSETY w najmodniejszych fasonach,  
PASKI,

Wachlarze z piór strusich fantazyjne,

Słynne ze swej dobroci

Rękawiczki „DIANA“.

Wysyła codzień świeże

## Jarzyny i Owoce

po cenach targowych

ZAWODOWE BIURO W SPRAWACH OGRODNICZYCH

## W. BIELSKI

we Lwowie, ulica Leona Sapiehy L. 31.

Sklep: ulica Hetmańska L. 8 (Hotel Victoria).

Pensjonat „Lithuania“ w Krakowie, Studencka 2,  
położony w najpiękniejszej i najzdrowszej dzielnicy miasta, poleca elegancko urządzone pokoje na żądanie z całym utrzymaniem na doby, miesięcznie i rocznie.

## KAWIARNIA Franciszka SAUERA

w Krakowie, ul. Szczepańska L. 1, I. piętro. Tel. 350.

Czytelnia zaopatrzona w najrozmaitsze pisma krajowe i zagraniczne — Salon damski w stylu roccoco. — 3 bilardy. — Sale do gier towarzyskich. — Bufet zaopatrzony w najlepsze i prawdziwe trunki, usługa szybka i rzetelna.

== Zakład otwarty do godziny 3-ciej w nocy. ==



### Najznakomitsze

są w przód i w tył szyjące i do haftu artystycznego oryginalne **Victoria Maszyny do szycia.**

Główny Skład:  
Lwów, ulica Trzeciego Maja L. 5.  
Ilustrowane cenniki franko.

Osobliwe przybory toaletowe poleca

## WISKIDA

Kraków, Plac Maryacki.

**Schampoing Petrole** do mycia włosów.  
**Proszek bezbarwny** odłuszczejący do pielęgnowania włosów.  
**Czepki franc.** do układania włosów.  
**Ang. podkłady** do nowych fryzur.  
**Sławne brzytwy Carara.**  
**Cologne russe** litr 7 kor.  
**Hennolina** przywraca kolor uzdrawiając włosy siwiejące.

Prospekta na żądanie.

Prospekta na żądanie.

## ANTONI LARISCH

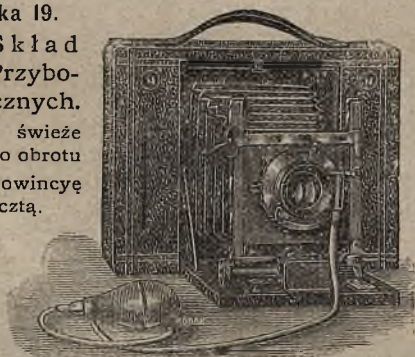
Kraków, Szewska 19.

Największy Skład Aparatów i Przybórów fotograficznych.

Towary zawsze świeże z powodu wielkiego obrotu  
Wysyłki na prowincję odwrotną pocztą.

Ceny niższe od fabrycznych.

Cennik gratis.



## APTEKA w KRYNICY

### H. Nitribitta

w domu „pod Orłem“, tuż obok deptaku,

zaopatrzona w najświeższe środki lecznicze, przetwory uniwersalne — przyrządy ginekologiczne i gumowe, utrzymuje na składzie wszelkie wody mineralne naturalne i sztuczne, wina lecznicze itp. Wyrabia odznaczony na wielu wystawach i polecany przez Świątną Komisję przemysłową

### WYCIĄG IGLIWIOWY

używany jako dodatek do kąpeli.

Pastyłki krynickie i Olejek sosnowy.

Rządowo  uprawniona

FABRYKA WOD MINERALNYCH SZTUCZ. i SPECYAL. LECZNICZYCH

POD FIRMA

## K. RZAÇA i CHMURSKI

w Krakowie, ul. św. Gertrudy L. 4,

wyrabia pod kontrolą Komisji przemysłowej Tow. Lek Krak. polecane przez to Towarzystwo

### WODY MINERALNE

odpowiadające składem chemicznym wodom: Bilińskiej, Gieshueblerskiej, Selterskiej, Vichy, Maryenbadzkiej, Homburg, Kissingen, tudzież specjalne lecznicze, jak: litową, bromową, jodową, żelazistą, kwaśną, oraz wody mineralne normalne z przepisu prof. Jaworskiego.

Sprzedaż cząstkowa w aptekach i drogueryach. Cenniki na żądanie franco.

Główny skład dla Lwowa w aptece J. Wiewiórskiego, Halicka 5.

## APTEKA

### Konstantego Wiszniewskiego w Krakowie

poleca własnego wyrobu

### Tabletki kaskarowe

środek wypróbowany a gruntownie przeczyszczający żołądek, nie sprawiający bóleści, nie zawiera bowiem aloesu, a więc nie szkodliwy i przyjemny do zażycia. Zażywa się na czczo i idąc spać po 2 sztuki. Cena słoika 50 ct.

**Piwo z ekstraktem słodowym** wyborny środek na kaszel i katar płuc i żołądka, używa się 3 razy dziennie po 2 większe kieliszki. Cena butelki 36 ct.

Główny skład na zachodnią Galicyę **ODOLU**, najlepszy środek na zęby. Cena 1 złr.

**Wina i Eliksiru Kola** na wzmocnienie nerwów. Cena 25 ct.  
**Creme Iris** do pielęgnow. skóry i piękności cery. Cena słoika 1 zł.

Zawsze świeża **Krowianka** tak krajowa jak wiedeńska

## TAPETY

### Materye meblowe,

**DYWANY** angielskie i perskie, **FIRANKI** i wszelkie dekoracye pokojowe, oraz najstarsza w kraju

**Fabryka STOR i ŻALUZYI do okien.**

Wzory tapet opłatnie. — Cenniki stor gratis wysyła

**W. ADAMSKI** ul. Akademicka 2. **LWÓW.**



# Reim i Spółka

Rynek 37, KRAKÓW, Linia A-B

polecają:

Lawn-Tennis, Krokiety, Kule i Kręgle. Hamaki, Piłki gum., Piłki nożne. Huśtawki ogrod., Przyrządy gimn. Przybory do rybołówstwa.

Necesery, Fiaszki i Kubki do podróży, Wanny i Miednice gumowe. Gąbki, Pantofelki, Kapelusze do kąpieli, LAKIERY, KREMY i PASTY do bucików, Środki do czyszczenia płam, LAKIERY na kapelusze.

STORY i ŻALUZYE DO OKIEN.

SOXLETY DO STERYLIZOWANIA MLEKA.

PERFUMY, MYDŁA, PUDRY z pierwszorządnych fabryk. Wody kolońskie, Wody toaletowe, Środki kosmetyczne, Szczotki, Grzebienie i Lusterka.



Nowe cenniki na żądanie darmo i opłatnie.

## ZAKŁAD REPRODUKCJI

FOTOTECHNICZNEJ

## T. JABŁOŃSKI i SPÓŁKA

w Krakowie

ul. Franciszkańska L. 4.

Znacznie rozszerzony przez wprowadzenie najnowszych urządzeń technicznych, podejmuje się wykonania wszelkich klisz na miedzi, mosiądzu lub cynku, mających służyć do ilustracji wydawnictw naukowych, artystycznych, oraz do wszelkich publikacji przemysłowych, reklamowych (ogłoszenia, cenniki, marki ochronne itd.)



Istniejący przy powyższym Zakładzie

## ZAKŁAD FOTOGRAFICZNY

wykonywa

wszelkie prace w zakres artystycznej fotografii wchodzące.

## PIERWSZA KRAJOWA FABRYKA LAKIERÓW L. BARANOWSKIEGO i S-ki

w Krakowie

ulica Wolska L. 22

wyrabia:

Farby bursztynowe do podłóg w czterech odcieniach, wszelkie LAKIERY kopalowe, asfaltowe, brunoliny i sekatywy.

Żądajcie tylko wyrobu krajowego!

## APTEKA

## Fortunata Gralewskiego

w Krakowie, ul. Szczepańska 1

poleca następujące wyroby własne:

„Jahra“ **PETROGEN** wyśmienity środek do konserwowania włosów, usuwa łupież i świąd z głowy, wzmacnia cebulki włosowe i zapobiega wypadaniu. Cena flak. K. 2 i K. 4.

„Jahra“ **AROMATYCZNA CALI CHLORICUM PASTA DO ZĘBÓW**, znakomita pasta do pielęgnowania zębów, desinfekcyonuje i konserwuje jamę ustną. Tuba 80 hal.

„Jahra“ **ANTYSEPTYCZNA WODA DO UST**. Znakomita woda do utrzym. zdrowych zębów i do płuk. ust. Flak. K. 1-20.

„Jahra“ **WATA MENTOFORMOLOWA**, wyśmienity środek przy katarach nosa. Działa pewnie i szybko. Pudełko 40 hal.

## Wodociągi

dla miast, gmin, folwarków, **zakładów kąpielowych**, fabryk, ogródów, gmachów publicznych, domów prywatnych i t. d.

Poszukiwanie i uchwycenie źródeł. — Wiercenie studzien. Ustawianie pomp. — Instalacje domowe z klozetami, łazienkami i t. d.

projektują i wykonują

inżynier **Leonard Nitsch i Spółka**, Kraków, ulica Kolejowa L. 18.

Najlepsze referencje z dotychczas wykonanych robót. — Kosztorysy bezpłatnie.

## Centralne Ogrzewanie

wszelkich systemów

## i Wentylacje.

Łazienie. — Mechaniczne Pralnie i Suszarnie i t. d.

# SZCZAWNICA



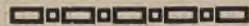
## SANATORYUM

i

## PENSYONAT HYDROPATYCZNY

Dr<sup>a</sup> J. Kołaczkowskiego

wieloletniego  
kierownika i lekarza  
zdrojowego  
(od 26 lat).



Kuchnia wykwintna  
i zdrowa.



Cena za całodziennie  
utrzymanie  
od 8 kor. wwyż.



Kuracya nowoczesna  
i staranna opieka.



Prospekty na żądanie.



WILLA „MARTA“.

## TRUSKAWIEC

willa JANINA

pierwszorzędny pensjonat

położony wśród parku, naprzeciw  
łazienek.

Kuchnia domowa.

Ceny bardzo przystępne.

Właścicielka:

ZENONA JANOWSKA

(Lwów, Długosza 3).

REUMATYZM, ARTRITIS

## PISZCZANY

najsilniejsze w Europie uzdrowisko siarczano-mu-  
łowe dla reumatyków, w cierpieniach stawów i ko-  
ści, w gruźlicy stawów, po złamaniach i zwich-  
nięciach, ranach kłutych i postrzałowych, w po-  
dagrze, nerwobólach, zwłaszcza ischias.

Urządzenia tak co do mieszkań, jak i kąpeli we-  
dług wszelkich wymagań — od luksusowych, aż  
do najtańszych. Trzy baseny czysto siarczane, jeden  
porcelanowy. Osobny basen dla ubogich z kąpie-  
lami po 20 hal., drugi po 40 hal. Wanny porcela-  
nowe, marmurowe i drewniane. Stosowanie kąpeli  
błotnych lokalnych z niezrównanym skutkiem.

Okolice górzysta.

Od 15 maja ordynuje Dr. AL. TEICHMANN.

ISCHIAS

ZŁAMANIA

ZWICHNIĘCIA

## SANATORYUM DLA CHORYCH PIERSIOWO

Dra K. DŁUSKIEGO w Zakopanem

otwarte przez cały rok. — Wspaniały  
widok na Tatry. —  
Lasy świerkowe. —

Wystawa  
wszystkich pokoi  
południowa.

Obszerne leżalnie  
dla leczenia klima-  
tycznego.

Wzorowe urządze-  
nia pod względem  
hygieny.

Oświetlenie el k-  
tryczne.



Kanalizacya, windy  
kąpiele i natryski.

Ogrzewanie cen-  
tralne.

Wodociąg zimnej  
i gorącej wody na  
wszystkich piętr.

Cena całkowitego utrzy-  
mania wraz z opieką le-  
karską wynosi 9 K. dzien-  
nie, pokoje od 2 K. dzien.

Powozy na zamó-  
wienie do pociągu.

Poczta, telefon i te-  
legraf w Zakładzie.