

# PRZEWODNIK KĄPIELOWY

DWUTYGODNIK ILUSTROWANY

wydawany w porze kąpielowej przez Polskie Towarzystwo Balneologiczne w celu reklamowania i popierania rozwoju zdrojowisk i uzdrowisk krajowych.

Redaguje Komitet. — Redaktorowie: Dr. KAZIMIERZ FLIS i Dr. ZYGMUNT WĄSOWICZ.

Redakcja i administracja:

Kraków, Rynek główny L. 9. — Telefon Nr. 405.

Rękopisów nie zwraca się.

OGŁOSZENIA:

za 1 wiersz petitem lub jego miejsce 30 hal.

Adresy lekarskie 1 K. 50 h. jednorazowo.

*Przewodnik kąpielowy* rozsyłany jest bezpłatnie P. T. Lekarzom w Galicyi, W. Ks. Poznańskiem i Królestwie Polskiem, czytelniom publicznym, kawiarniom, cukierniom, restauracyom, hotelom i wkładanym bywa do przedziałów I. i II. klasy pociągów osobowych i pociągów na głównych liniach kolejowych.

W prenumeracie kosztuje *Przewodnik kąpielowy* 6 Kor. za rocznik.

## Przegląd najważniejszych chorób przewlekłych, nadających się do leczenia w polskich zdrojowiskach i uzdrowiskach.

Choroby	Nadają się do leczenia w zdrojowiskach i uzdrowiskach
Choroby serca i naczynia krążenia	Ciechocinek, Iwonicz, Jaworze, Krynica, Morszyn, Ojców, Rymanów, Szczawnica, Truskawiec.
Choroby nosa, gardła, krtani, płuc i opłucnej	Birsztany, Bystra, Iwonicz, Jaśkowice, Jaworze, Kamionka, Kosów, Nałęczów, Nowe Miasto, Ojców, Otwock, Rabka, Sławuta, Szczawnica, Truskawiec, Wysowa, Zakopane.
Choroby żołądka	Druskieniki, Krynica, Rymanów, Szczawnica, Żegiestów.
Choroby jelit	Birsztany, Druskieniki, Kamionka, Kosów, Krynica, Morszyn, Nałęczów, Truskawiec, Rymanów, Żegiestów, Szczawnica.
Choroby wątroby i dróg żółciowych	Ciechocinek, Iwonicz, Morszyn, Szczawnica, Truskawiec.
Choroby śledziony	Iwonicz, Krynica, Szczawnica, Zakopane, Żegiestów.
Choroby nerek i pęcherza	Ciechocinek, Druskieniki, Krynica, Nałęczów, Rymanów, Szczawnica, Truskawiec.
Choroby kobiece	Birsztany, Busko, Ciechocinek, Czarniecka Góra, Druskieniki, Iwonicz, Jaworze, Krynica, Lubień, Maryówka, Morszyn, Nałęczów, Rabka, Rymanów, Solec, Swoszowice, Truskawiec, Żegiestów.

Choroby	Nadają się do leczenia w zdrojowiskach i uzdrowiskach
Nerwice ogólne i przewlekłe choroby nerwowe z tłem anatomicznem	Bystra, Ciechocinek, Czarniecka Góra, Grodzisk, Jaśkowice, Jaworze, Kiselka, Kosów, Krynica, Lubień, Maryówka, Morszyn, Nałęczów, Nowe Miasto, Ojców, Otwock, Sławuta, Solec, Szczawnica, Truskawiec, Zakopane, Żegiestów.
Choroby kości, mięśni i stawów, także na tle gruźliczem	Birsztany, Busko, Ciechocinek, Druskieniki, Iwonicz, Krynica, Krzeszowice, Lubień, Morszyn, Rabka, Rymanów, Solec, Swoszowice, Truskawiec.
Choroby przemiany materji, jak otyłość, moczożłowa cukrowa, dna i t. d.	Birsztany, Busko, Czarniecka Góra, Krynica, Morszyn, Nałęczów, Ojców, Otwock, Rymanów, Solec, Szczawnica, Truskawiec, Żegiestów.
Choroby krwi	Bystra, Jaworze, Krynica, Morszyn, Nałęczów, Ojców, Sławuta, Szczawnica, Truskawiec, Wysowa, Zakopane, Żegiestów.
Złoty — przymiot	Birsztany, Busko, Ciechocinek, Druskieniki, Iwonicz, Lubień, Morszyn, Rabka, Rymanów, Solec, Swoszowice, Truskawiec.
Choroby skóry	Ciechocinek, Birsztany, Iwonicz, Lubień, Rabka, Rymanów, Solec, Swoszowice, Truskawiec.
Zatrucia morfinowe, wyskokowe, nikotynowe i rtęciowe	Grodzisk, Kiselka, Maryówka, Nowe Miasto, Solec, Swoszowice, Zakopane.

## Janeczek & Ziembicki

w Krakowie, Rynek L. 8,

naprz. kościoła św. Wojciecha. — Telefon 603.

Zlecenia zamiejscowe wysyła się odwrotną pocztą za zaliczką.

## Najtańszy Skład Papieru

Materyałów do pisanja i rysowania, oraz Towarów galanteryjnych. — Najnowsze ilustrowane karty korespondencyjne i Albumy do tychże. — Pamiątki z Krakowa. — Towary galanteryjne z herbami i orłami polskimi w wielkim wyborze. Wielki wybór Perfumeryj, Grzebieni, Szczoteczek i Szczotek Woda kolońska.



## Słów kilka o Truskawcu.

Podał Dr. Tadeusz Praschil, lekarz zakładowy.

Znana ogólnie skuteczność wód tutejszych sprowadza do zdrojowiska naszego z każdym rokiem poważniejszą ilość kuracjuszków. Dla lepszego uwidocznienia tej progresy, podaje poniżej liczby gości kąpielowych w Truskawcu za ostatnie dwunastolecie:

W roku	1895	bawiło osób	1265
"	1896	"	1275
"	1897	"	1578
"	1898	"	1604
"	1899	"	2064
"	1900	"	2032
"	1901	"	2306
"	1902	"	2526
"	1903	"	2742
"	1904	"	2847
"	1905	"	3228
"	1906	"	3182

Z zestawienia powyższego widać, że frekwencja w zdrojowisku stale rośnie i że wynosi ona w roku 1906 prawie 3 razy tyle osób, co przed laty 12. — Wzrost frekwencji nie dowodzi jednakże sam przez się, iż zdrojowisko się podnosi, w rachubę brać tu należy jeszcze obok ilości i jakości gości kąpielowych. Jakość ta w Truskawcu z roku na rok stale się zmienia na lepsze i ta okoliczność dopiero jest miarą i dowodem postępu zdrojowiska.

Publiczność zamożniejsza, mogąca bez uszczerbku dla swoich materialnych zasobów wybierać między zdrojowiskami zagranicznymi, publiczność ta, przyzwyczajona u siebie w domu do wygod i komfortu, a zatem domagająca się i w zdrojowisku tychże wygod codziennego życia, — poczyną teraz coraz liczniej nawiedzać Truskawiec, nie tylko dla znakomitej skuteczności wód jego, ale i dlatego, że coraz więcej znajduje tu wygod zarówno w kierunku pomieszczenia się, jakoteż i w kierunku urządzeń balneotechnicznych.

Akcja cała od szeregu lat odnośnie do tychże adaptacji w Truskawcu konsekwentnie i planowo przeprowadzana, poszczycić się już dziś może bardzo doniosłymi urządzeniami. Bez wątpienia, dużo tu jeszcze do zrobienia, nawet bardzo dużo, ale na wszystko w miarę środków i zasobów czas przyjdzie. Dokładnie sprawy te porusza w „Sprawozdaniu sanitarnem Zakładu zdrojowo-kąpielowego w Truskawcu za rok 1906“ lekarz zakładowy Radca ces. Dr. Edward Krzyżanowski. Ocenę i streszczenie tegoż sprawozdania podał dosyć obszernie „Przewodnik kąpielowy“ w Nr. 2 z 1 maja 1907, tam więc ciekawych tej sprawy odsyłam.

Każde zdrojowisko tak w kraju jak i za granicą ma swoich t. zw. „Stammgastów“. Przez cały szereg lat powtarzają się i w Truskawcu o tej samej porze te same twarze. Ci najlepiej osądzić mogą jakie zmiany, jakie nowości, wogóle jakie ulepszenia z roku na rok w zdrojowisku przybywają, ci także doskonale nieledwie każdy kąt miejsca kąpielowego znając, znają też i jego strony słabe, na które też jednako co roku utyskują. Co rok jednakże tych utyskiwań mniej, i co rok są one rzadsze jako dowód, że tych ulepszeń i nowości ustawicznie przybywa, jednym słowem ci stali kuracyusze najlepiej wiedzą i widzą, że zdrojowisko nasze się podnosi i u nich właściwie w tej mierze zasięgać należy wiadomości.

Utyskiwań tych w sezonie bieżącym słysząc obecnie bardzo mało, nie dlatego, że mało jest jeszcze kuracjuszy, jest bowiem w Truskawcu dzisiaj w dniu

10 czerwca zameldowanych osób 597 — liczba na nasze stosunki mimo dopiero co ukończonych wyborów i spóźnionej wiosny ogromna. A w liczbie tej mieści się sporo nazwisk znanych w kraju, jednym słowem bawi obecnie w Truskawcu publiczność doborowa. — I ta właśnie publiczność przyzwyczajona do wykwintu i wygod w domu, znajduje je tutaj i z uznaniem przyznaje, że mimo wielu jeszcze braków, Truskawiec bardzo się rozwinął i szybkim krokiem idzie w rozwoju swoim wciąż naprzód. A już „Stammgäste“ to dość nadziwić się nie mogą, iż rok obecny specjalnie dużo przyniósł nowości w zdrojowisku. Dużo bo też w istocie w tym roku zrobiono w Truskawcu i dużo jeszcze się robi, a na przyszłość daleko idące i szerokie zakresło plany.

A więc wybudowano do tej pory około 500 metrów betonowych kanałów, które wpływają do potoku biegnącego przez sam środek Zakładu. Kanały te służą nie tylko do gromadzenia wody opadowej, która dotychczas w razie deszczów rozlewała się po ścieżkach, ogrodach i ulicach, ale i do odprowadzania nieczystości z klosetów, kuchni i t. p. Jak doniosło ma to znaczenie dla zdrowotności zdrojowiska, każdy łatwo zrozumieć może. Potok, do którego wpływają powyższe kanały, dotychczas przykryty drzewem, a więc materiałem nietrwałym, łatwo po ulewnym deszczu się zapadającym i do tego przepuszczającym wszelkie wyziewy z potoku, w którym płynie woda zawierająca gaz siarkowodorowy, został po sprostowaniu krzywizn i zakrętów również ujęty w betonowe koryto, w przeważnej części zwłaszcza w środku zakładu zasklepione betonem tak, iż obecnie znikły w parku głównym i w centrum Zakładu wyziewy siarkowe, na które wszyscy kuracyusze corocznie utyskiwali. Do potoku tego wpływa też i zużyta woda z łazienek mineralnych i w ten sposób przyczynia się do oczyszczenia zdrojowiska z różnych odpadków zazwyczaj obficie się gromadzących w znaczniejszych środowiskach ludzkich. Obecnie kanał główny wykonują już obok łazienek III. klasy i poza obrębem Zakładu. Kanał główny posiada nad sobą równolegle biegnący kanał dodatkowy na wypadek większej ulewy. Jakie znaczenie dla środowisk ludzkich ma kanalizacja, jakie sumy roboty te pochłonęły, wśród jakich trudności roboty te wobec ostatniej ostrej zimy prowadzone były, niech sobie łaskawy czytelnik sam w duchu dopowie.

Oprócz tego przebudowano dawne łazienki, mieszczące w sobie kabiny dotychczas dla I. i II. klasy przeznaczone, przez zaopatrzenie ich w podłogi betonowe, nowe sufity oraz parapety drewniane do połowy wysokości ścian sięgające. Wszystkie gabinety łazienkowe polakierowano w całości na biało, odnowiono drzwi i okna, zakupiono na razie 12 nowych metalowych wanien i cały budynek obejmujący 50 kabin kąpielowych przeznaczono na łazienki klasy I. W najbliższym czasie planują zaprowadzenie w tymże gmachu ogrzewania centralnego. Przez adaptacje te stracił budynek swój dawny ponury wygląd, co w wielkiej mierze ujemnie wpływało na leczącą się publiczność.

Łazienki klasy II., mieszczące się w gmachu piętrowym od kilku lat, napróżno oczekujące otwarcia, urządzone według najnowszych wymagań balneotechniki, obejmują 44 gabinetów z wannami metalowymi lakierowanymi, zaopatrzonych w dzwonki elektryczne, w tych dniach wreszcie oddane zostaną do użytku publicznego. Kto z kuracjuszków raz tylko widział w pełnym sezonie (w lipcu i sierpniu) ten zgiełk i natłok w łazienkach, te poszukiwania za wolną wanną i miny niezadowolone zarówno chorych jak i służby, pragnącej wszystkim dogodzić, ba i samego Zarządu, który nieraz do 7-ej wieczór czas brania kąpeli przedłużać musiał, ten



zrozumie łatwo, co to znaczy oddanie 44 kabin nowych w Truskawcu do publicznego użytku. Na długi czas znikną narzekania na brak łazienek i każdy wygodnie będzie mógł się kąpać w odpowiedniej dla siebie porze.

Przez przykrycie betonem potoku i założenie na wierzchu gazonów, trawników, nowych ścieżek, wysadzenie krzewów i kwiatów tamże i t. d. powiększono znacznie park zakładowy, tak, że dziś park ten zajmuje obszar przeszło 4 razy większy niż zajmował park dawny.

Drogę wiodącą do źródła „Maryi“ długości około 900 metrów dotychczas pełną wzniesień i zagłębień zniwelowano i wyrównano, tak iż droga ta stanowi obecnie jednostajnie wznoszącą się równię pochyłą o bardzo łagodnym nachyleniu. Przybył w ten sposób zdrojowisku nowy a bardzo ważny czynnik w leczeniu chorób serca t. j. leczenie terenowe tychże chorób; — a wiadomo przecież powszechnie, że w tym polskim „Nauheimie“ już zwyż 33% kuracjuszy przebywa dla leczenia chorób serca.

kiej, jest kolej żelazna w samym zdrojowisku; ostateczna komisja kolejowa w tej sprawie dla oznaczenia miejsca, w którym ma stanąć dworzec kolejowy w Truskawcu, ma się zebrać tutaj już za parę tygodni, a na rok przyszły najprawdopodobniej będą mogli kuracjusze wsiadłszy we Lwowie do pociągu, wysiąść na miejscu, w samym prawie centrum Zakładu. Ile na tem zyskają osoby znękanе chorobą, jadące tu po zdrowie, omijając brudny Drohobycz i unikając wszelkiego zetknięcia z osławionymi fiakrami drohobyckimi, ten tylko oceni, kto choćby raz był zmuszony drogę tę z dworca drohobyckiego odbyć dorożką do Truskawca.

Na zakończenie dodam jeszcze, że w myśl uchwalonego i zatwierdzonego już nareszcie przez Władze planu regulacyjnego dla naszego zdrojowiska, zjechał już do Truskawca inżynier z Wydziału krajowego i rozpoczął roboty około zakładania nowych dróg, placów i t. d. Roboty te prawdopodobnie potrwać ze 3 lata, ale też potem wygląd Truskawca zmieni się ogromnie. Przybędą bowiem nie tylko nowe szerokie ulice, ale



KRYNICA: Park w zakładzie Dra Skórczewskiego.

Dokonano również rozbioru chemicznego źródła solanki „na Pomiarkach“, połączonych z Truskawcem żelaznym rurociągiem przeszło 4 kilometry długości mającym. Rozbioru dokonał c. k. Zakład powszechny dla badania środków spożywczych w Krakowie i uznał ją za odpowiednią do używania do kąpieli solankowych. Źródło to jest tak obfite i tak wydátne, że problem zaopatrzenia zdrojowiska w wodę słoną na bardzo długi okres czasu przy zwiększonej nawet dziesięciokrotnie ilości kuracjuszy — został w ten sposób rozwiązany w zupełności.

Do nowości Truskawieckich zaliczyć także należy zaprowadzenie po długich staraniach ze strony Zarządu zdrojowego telefonów w zdrojowisku i włączenie Truskawca w sieć międzymiastową telefoniczną. Nad znalezieniem tego bezpośredniego połączenia naszego zdrojowiska z wszystkimi centrami przemysłu, nauki i t. d. nie potrzebuję się rozwodzić, ułatwić ono może kuracjuszom porozumiewanie się ze światem. Dotychczas wprowadzili u siebie telefony wille Maryówka, Świtezianka i Zofia.

Muzyką przyszłości, jednakże już bardzo niedale-

również i kamienne trotuary, które zwłaszcza po deszczach dłużej trwających, mimo bardzo przepuszczającego gruntu w Truskawcu, z pewnością znajdą uznanie u wszystkich bez wyjątku kuracjuszy. Obecnie zbudowane przez zapobiegliwy Zakład zdrojowy szerokie drewniane trotuary czynią wprawdzie zadość potrzebie, jednakże nie bardzo po europejsku wyglądają. Mówią coś również i o elektrycznym oświetleniu u nas, co by na europejski wygląd zdrojowiska w wysokim stopniu wpłynęło. Mówią o nowych łazienkach borowinowych i o wodociągu dla wody słodkiej, której brak duży odczuwać się w zdrojowisku daje — mówią też i o Zakładzie hydropatycznym, co by i tak już rozległy zakres wskazań dla leczenia zdrojowego w Truskawcu, jeszcze bardziej powiększyło.

Wszystko to i inne jeszcze rzeczy są w planie i w przeciągu najbliższych już lat uskutecznione zostaną. Czy i wtedy jeszcze malkontenci się nie znajdują, trudno przewidzieć, bo u nas przecie zawsze

Cudze chwalicie, swego nie znacie,  
Sami nie wiecie, co posiadacie.



## Pierwsza krajowa kolonia lecznicza w Rymanowie.

Humanitarna ta instytucja, ratująca rok rocznie zdrowie, a nieraz życie setek dzieci upośledzonych — powstała w r. 1885 z inicjatywy kilku jednostek miłujących dziecię i odczuwających niedolę chorowitych dzieci. W wspomnianym roku pp. Anna hr. Potocka, wł. Rymanowa, Włodzimierz Gniewosz, dr. Emil Merczyński, ś. p. Władysław Zontak i dr. Józef Żuliński, długoletni sekretarz i dyrektor kolonii przez lat 18, założyli „Tow. kolonii leczniczych wakacyjnych“, którego celem było wysyłanie pewnej liczby dzieci do poszczególnych zdrojowisk krajowych dla poratowania zdrowia. W pierwszym roku założenia wysłało Towarzystwo do Rymanowa 23 dzieci.

Początkowo dzieci korzystała z baraków zakładowych — zanim Tow. sprowadziło się do własnych wspaniałych zabudowań, pod które podwaliny położyła znowu Anna hr. Potocka, darując Towarzystwu parcelę pod własne pawilony. Liczba dzieci, korzystających z dobrodziejstw Towarzystwa z każdym rokiem wzrasta a obecnie dochodzi do 130. W roku 1890 Tow. wybudowało pierwszy własny pawilon, a w roku 1895 resztę.

Budynki kolonijne wystawione kosztem 61.775 k. mieszczą się na stoku góry Żabiej, w miejscu suchem, słonecznym, zastoniętem od wiatrów, zdala od zakładu i drogi. Do Towarzystwa należy kawałek i lasu, gdzie dzieci może się swobodnie bawić i wypoczywać. Dzieciwczęta zajmują pawilon z prawej strony, chłopcy z lewej, w każdym są 3 sale sypialne na 20 łóżek i 1 rekreacyjna, 2 pokoje dla kierowników i kierowniczek, 2 umywalnie i pokoje izolacyjne. W środkowym pawilonie na górze jest sala jadalna, połączona z pawilonem gospodarskim, w którym są 2 kuchnie, spiżarnia, mieszkanie dla gospodyni i służby, piwnica i piekarnia. Na dole w pawilonie środkowym jest mieszkanie dyrektora i lekarza. Koszta budowy pokryto z datków, subwencji kraju, miast, Rad powiatowych i różnych Towarzystw. Z tych samych źródeł czerpie się i dzisiaj fundusze na utrzymanie kolonii. W miarę dochodów wprowadza się różne ulepszenia i udogodnienia.

Kolonią kieruje dyrektor, nadzór lekarski spoczywa w ręku doktora specjalisty. Dyrektorem kolonii był od założenia jej, aż do roku 1904, dr. Józef Żuliński (w r. 1901 był prof. Józef Szafran), następnie objął kierunek dr. Stanisław Czarnik, prymaryusz szpitala św. Zofii we Lwowie, a długoletni lekarz kolonijny. Obok dyrektora i lekarza czuwają nad dziećmi kierownicy i kierowniczki wybierane rok rocznie przez Wydział Towarzystwa.

Ze sprawozdania lekarza kolonijnego dra Czarnika, zawartego w sprawozdaniu z działalności Wydziału Towarzystwa, z którego te daty czerpiemy — widać, że w kolonii rymanowskiej od jej założenia korzystało 1.965 dzieci.

Dzieci po przyjeździe bywają badane przez lekarza, który przepisuje im odpowiednie leczenie, tj. wodę do picia z tamtejszych źródeł i kąpiele. Na jedno dziecko przypada przeciętnie około 18 kąpiele.

Pobyt w kolonii — pisze dalej dr. Czarnik — wpływa korzystnie tak na zmiany miejscowe na tle zółzowem, jak i na ogólny wygląd dziecka. Dzieci stają się ruchliwsze, bóle głowy ustają, cera ich staje się zdrowszą, dzieci, które uważano za chore i nerwowe, zapominają o swej chorobie i są mniej drażliwe. Katar błon śluzowych, jak oczu, nosa, gardła, płuc na tle zółzowem ustępują, gruczoły limfatyczne zmniejszają się, próchnienie kości jednak, zapalenia stawów i t. p. nie doznają widocznej poprawy.

Wogóle, zdaniem dra Czarnika, pobyt w Rymanowie dla dzieci z gruźlicą płuc jest niebezpieczny.

W pożywieniu dzieci przeważają jarzyny i potrawy mączne i widać, że ten sposób żywienia służy im, kiedy przeciętny przyrost wagi ciała wynosi u nich od 1 kg. do 2-60 kg.

Prócz zadań leczniczych, spełnia kolonia zadania pedagogiczne, a Wydział Towarzystwa, dobierając do kierowania kolonią siły fachowe z grona nauczycieli ludowych, stara się, aby dzieci spędzały czas przyjemnie i pożytecznie.

Dzieci odbywają pod kierunkiem nauczycieli i nauczycielek wspólne wycieczki i zabawy, ćwiczenia gimnastyczne, a śpiewy ich i przedstawienia przyczyniają się w znacznej mierze do ożywienia całego zakładu zdrojowego.

Z dobrodziejstwa kolonii, jak to już wspomnieliśmy, korzystało dotychczas około 2.000 dzieci, rok rocznie opiekuje się Towarzystwo około 150 dziećmi, polepszając stan ich zdrowia, zapobiegając dalszemu rozwijaniu się choroby u dzieci, dbając, aby to dziecko nie stało się później balastem społeczeństwa. I smutna rzecz, że to społeczeństwo nie dba o kolonię i gdyby nie inicjatywa kilkunastu jednostek zgrupowanych około Towarzystwa, gdyby nie pomoc Sejmu i niektórych towarzystw — kolonia nie miałaby z czego pokryć wydatków — które rok rocznie pochłaniają około 14.000 kor., na co z wkładek członków osiąga Towarzystwo... 450 kor. Smutne to, że Towarzystwo o tak sympatycznych celach, jak kolonia lecznicza w Rymanowie — zdołało skupić niespełna 150 członków — którzy wzięli na swoje barki obowiązki kraju całego, nie ma bowiem zakątka w Galicji, z któregooby co roku nie przyjmowano dzieci do kolonii, wszystkimi upośledzonymi dziećmi zarząd Towarzystwa jednakowo się opiekuje — mimo to egzystencję swoją musi Towarzystwo opierać w znacznej mierze na niepewnych dochodach z rautów, zabaw, koncertów i festynów, któremi znowu zajmuje się szczupłe tylko grono osób, zajmujących się szczerze sprawami Towarzystwa. I niechby jaka zabawa nie dopisała, niechby nie pogoda zepsuła festyn, lub uproszeni do koncertu artyści zawiedli — Towarzystwo znalazłoby się w kłopotliwym położeniu.

A przecież cele Towarzystwa zasługują na to, aby Towarzystwo opierało swe istnienie na pewniejszych dochodach, jakimi są wkładki członków, zwłaszcza, że one niewielkie, wynoszą tylko 4 korony. Zapisujemy się zatem do Towarzystwa kolonii leczniczych dla dzieci!

\* \* \*

Wczoraj 3. b. m. odbyło się w Towarzystwie lekarskim doroczne walne zgromadzenie Towarzystwa pod przewodnictwem prezesowej p. St. Obtułowiczowej. Po zagajeniu obrad przez przewodniczącą, która oddała cześć pamięci zmarłej członkini Towarzystwa ś. p. Izydorze Winnickiej i po odczytaniu przez p. Miśniakiewicza sprawozdania z ostatniego walnego zgromadzenia, rozwinęła się żywa dyskusja nad sprawozdaniem. Zabierali w niej głos pp.: Łomnicka, r. Promiński, Kruczkowski, Bojarski, Miśniakiewicz i r. Laskownicki, po czym sprawozdanie przyjęto do wiadomości.

Z porządku dziennego przedstawił p. Medyński sprawozdanie komisji rewizyjnej. Dochody Towarzystwa w r. ub. wynosiły 17.711 kor. 29 h., w tem dochody z zabaw 4.619 k. 83 h., datki 145 k. 6 hal., fundusz dra Józefa Żulińskiego 879 k. 28 hal., a wkładki członków 450 kor. — rozchody zaś wynosiły 13.414 kor. 14 hal.

Sprawozdanie to przyjęto do wiadomości, udzielono zarządowi absolutorium, a skarbnikowi Towarzystwa



p. Fr. Żmudzińskiemu i dyrektorowi kolonii dr. Stan. Czarnikowi wyrażono serdeczne podziękowanie.

Wkońcu w miejsce II wiceprezesa Towarzystwa dra Tomaszewskiego, który z powodu czekających go zajęć parlamentarnych, zrezygnował z tej godności — wybrano przez aklamację p. Wojciecha Biechońskiego.

Na tem o godzinie 7 wieczór zamknięto obrady.

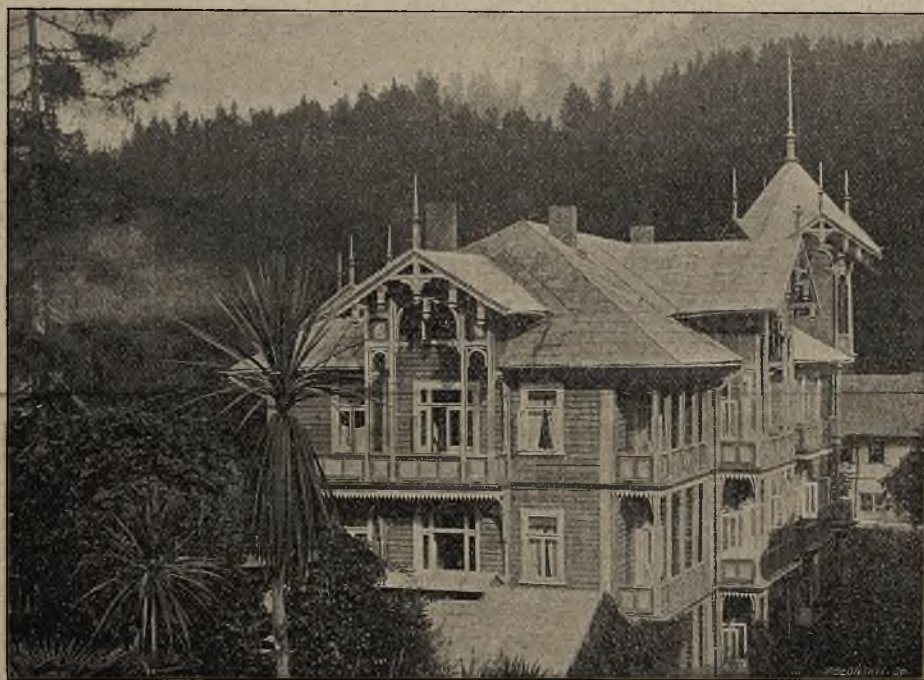


## Wiadomości bieżące.

**Dr. Emanuel Damański**, który przez szereg lat praktykował przez lato w Iwoniczu, będzie nadal stale praktykował we Lwowie, jako lekarz Związkowej Kasy chorych. W ten sposób z grona lekarzy zdrojowych ustąpił jeden z dzielniejszych jego przedstawicieli, cieszący się nie tylko uznaniem

Zakopane ma coraz więcej zwolenników, coraz więcej gości je odwiedza, coraz więcej turystów zagranicznych doń przyjeżdża. Są ludzie, którzy od kilkunastu lat corocznie dwa miesiące letnie w Zakopanem spędzają, i twierdzą, że znakomicie ten pobyt ich zdrowiu służy, lepiej, niż poprzednio wyjazd za granicę. Nie da się zaprzeczyć, że Zakopane stara się o to, aby jak najwięcej osób do siebie ściągnąć. Wodociągi są już oddane do użytku publiczności, niema już obecnie kurzu po ulicach, gdyż często bywają skrapiane; budowa stacji elektrycznej już jest w toku i wkrótce u stóp gór zajaśnieją światła elektryczne. Również i właściciele hoteli i pensjonatów w szybkim kroku dążą do rozwoju.

**W polskich pismach codziennych** coraz częściej spotykamy się z krótszemi, lub dłuższemi wzmiankami o niemieckich badach, naturalnie bardzo pochlebnemi. Reklamę taką urządza nasza prasa zdrojowiskom naszych wrogów corocznie ze szkodą zdrojowisk krajowych. Jakże smutno na tem tle odbija artykuł „Krynicyzanina“ p. t. „Tajemnice Krynicy“ — drukowanym ubiegłego tygodnia w „Gazecie Narodowej“.



KRYNICA: Zakład Dra Skórczewskiego od zachodu.

u swoich licznych pacjentów, ale i uznaniem u kolegów za swoje cenne prace z zakresu polskiej balneologii.

Gorliwemu współpracownikowi naszego pisma życzymy na nowem stanowisku jak najlepszego powodzenia i zasłużonego uznania.

**Frekwencja w Krynicy.** Według trzeciej listy gości, ogólna ilość bawiących w Krynicy od 15. maja do 5. czerwca włącznie wynosiła 1263 osób. W dniu 3. czerwca bawiło w Krynicy o 346 osób więcej, niż w tym samym czasie roku poprzedniego. Sezon więc zapowiada się pomyślnie.

**Zakopane** należy do miejscowości letnich, cieszących się najliczniejszą i najlepszą publicznością. I słusznie. Kto raz był tutaj, kto raz oglądał czar i cuda przyrody tatrzańskiej, musi tu wrócić, jakaś siła go ciągnie ku tym górcom i halom. Nadeszła pora, w której niejedna rodzina zastanawia się nad wyborem miejsca letniego spoczynku. Jedni jadą do niemieckich „badów“, drudzy zapuszczają się jeszcze dalej, do Belgii lub Francji, inni wreszcie wolą zostawić pieniądze w kraju, niż je obcym wywozić. Zdaje się, że ci ostatni najlepiej na tem wychodzą, bo nasza przyroda mało, lub wcale nie ustępuje przyrodzie Zachodu, a przytem oszczędzają sobie mozolnej i kosztownej podróży.

**Zdrój ciechociński.** Ukazały się już dwa numery nowego czasopisma, poświęconego zdrojowiskom, miejscom kąpielowym i sanatoriom krajowym, wydawanego w Ciechocinku przez Dra Leonarda Lorentowicza, który też redaguje „Zdrój ciechociński“ wspólnie z jego kierownikiem literackim, Drem Juliuszem Bandrowskim.

Obadwa dotychczas wydane numery pochlebnie świadczą o staranności redakcyi „Zdroju“, która w słowie wstępem zachęca lekarzy i przyjaciół wszystkich zdrojów polskich do organizowania Towarzystw przyjaciół ich na wzór zawiązanego pierwszego Towarzystwa ciechocińskiego, o którym „Zdrój“ przynosi artykuł specjalny pióra Dra Lorentowicza. Bardzo ciekawą i zupełnie nową a nader cenną, jako wskazówka balneologiczna, jest mapa zdrojowisk polskich, po raz pierwszy ułożona.

Obok artykułów interesujących i aktualnych „Zdrój ciechociński“ ogłasza konkurs na spolszczenie wyrazu „willa“.

Do współubiegania się o zaszczytną zasługę wzbogacenia skarbnicy mowy polskiej nowym, najbardziej odpowiednim, najszerzej z ducha i brzmienia polskim wyrazem redakcyja „Zdroju“ zaprasza jak najszerze koła ogółu polskiego.



Z wybranych z pośród nadesłanych rozwiązań, pięciu wyrazów, przez sąd konkursowy za najodpowiedniejsze uznanych, odznaczone będą nagrodami te dwa rozwiązania, którym drogą plebiscytu przypadnie największa liczba głosów. Obie nagrody stanowią dwa cenne dzieła sztuki artysty rzeźbiarza Bębnowskiego, pierwsza w cenie 15—25 rb., druga w cenie 10—15 rb.

Rozwiązania nadsyłać należy do redakcji „Zdroju” (Ciechocinek, Zachęta II.) w terminie dwumiesięcznym, t. j. do 1 go sierpnia b. r.

Skład sądu konkursowego będzie podany w następnym numerze „Zdroju”.

**Bilety powrotne z Krakowa do Zakopanego.** Podobnie jak w roku ubiegłym wydają kasy osobowe w Krakowie podczas bieżącego sezonu letniego, to jest po koniecu września 1907 bilety powrotne czternastodniowe do Zakopanego po cenach niższych: II. klasa koron 13.90, III. klasa koron 7.40. Zaprowadzone w zeszłym roku bilety powrotne pięciodniowe do Zakopanego wydają kasy osobowe w Krakowie również i nadal codziennie aż do odwołania. Omawiane czternasto- i pięciodniowe bilety powrotne wydają kasy osobowe w Krakowie codziennie do wszystkich do Zakopanego odchodzących pociągów osobowych. Dla pociągów pospiesznych, mających kursować w bieżącym sezonie pomiędzy Krakowem a Zakopanem, bilety te nie są ważne.

## Spis lekarzy Polaków ordynujących w zdrojowiskach krajowych i obcych.

Abbazia: Dr. X. Gorski.  
Baden pod Wiedniem: Dr. Kümmerling.  
Biarritz: Dr. Bohdanowicz.  
Birsztany: Dr. Grodecki.  
Busko: Dr. Drewnowski, Majkowski, Rubinstajn, Sawicki, Sulimirski, Talko.  
Bystra: (Śląsk austr.): Dr. Jekels.  
Cudowa: Dr. Brodzki.  
Ciechocinek: Dr. Arnstein, Besiekierski (chir.), Ciagliński, Dębicki, Górski, Grudziński, Jezierski, Konarzewska, Lorentowicz, Lubowski, Polikier, Przyrembel, Pyrz, Ruppert, Sinołęcki, Tannenbaum, Wolberg.  
Darków: Dr. Klimek.  
Druskieniki: Dr. Bujakowski, Konwerski, Markiewicz, Sawicki, Zaleski.  
Franzensbad: Dr. Moraczewska, Rosner, Steinsberg, Zeitner.  
Gastein (Hof): Dr. Jez.  
Gleichenberg: Dr. Bulikowski.  
Gries koło Bozen: Dr. Nazarkiewicz.  
Hall (Bad): Dr. Feuerstein.  
Inowrocław: Dr. Krzywiński, Przybyszewski.  
Iwonicz: Dr. Berger, Damański, docent Gabryszewski, Lanes, Staniszewski, Stauber.  
Karlsbad: Dr. docent Biernacki, Goldwasser (okul.), Hassewicz, Kaufmann, Kołaczkowski, Kostecki, Kretowicz, Kropf, Maleszewski, Moraczewski, Scharf, Śliwiński, Stsskind.  
Kissingen: Dr. F. Chłapowski, Maciejewski.  
Kołobrzeg: Dr. A. Chłapowski.  
Kosów: Dr. Tarnawski.  
Krynica: Dr. Aronsohn, Askenazy, Better, Cercha, Dębicki, Ebers, Kmiotowicz, Kopf, Lewicki, Lorentski, Mayer, Skórczewski, Tyszecki (dent.), Wąsowicz, Zarzycki, Zathay.  
Lubień: Dr. Mikolašek, Obmiński.  
Marienbad: Dr. Dobija, Eichhorn, Harajewicz, Kwiatkowski, Liebeskind, Prager, Reinhold, Scherman, Szczepański.  
Maryówka: Dr. Zakrzewski.  
Meran: Dr. Binder.  
Morszyn: Dr. Jasiński.

Nałęczów: Dr. Dobrucki, Gliński, Makowski, Męczkowski, Puławski (dyr. zakład.), Rudzki.  
Naubaim: Dr. Jankowski, Jaworowicz, Łowiński.  
Nizza: Dr. Bohdanowicz.  
Odessa: Dr. Jachimowicz.  
Oeynhausen: Dr. Janta-Połączyński.  
Ojców: Dr. Kozłowski.  
Piszczyce: Dr. Brand, Teichmann.  
Połaga: Dr. Skowroński, Świętochowski (zakładowy).  
Pustomyty: Dr. Blaim.  
Rabka: Dr. Cholewicz, Kaden, Lang, Langie (okul.), Supiński (l. zakł.).  
Reichenhall: Dr. Goldschmidt, Sadowski.  
Rymanów: Dr. Bielecki, Dukiet, Regiec, Wajgiel.  
Sławuta: Dr. Dobrzycki, Dzierzbicki.  
Solec: Dr. Daniewski, Knoff.  
Swoszowice: Dr. Trzciniński.  
Szczawnica: Dr. Gorski, Hammerschlag Kołaczkowski, prof. Korczyński, Kretz, Kruszyński, Singer, Żuliński.  
Trenczyn: Dr. Filipkiewicz (lek. zakł.), Münz, Wobr.  
Truskawiec: Dr. Krzyżanowski, Mindes, Pelczar, Praschil.  
Vichy: Dr. Biernawski.  
Wiesbaden: Dr. Błociszewski.  
Wisła (Śląsk austr.): Dr. Zanietowski.  
Wysowa: Dr. Kraszewski.  
Zakopane: Dr. Brzeziński, Chramiec, Chwistek, Czapliski, Dłuska, Dłuski, Gaik, Gawlik, Gruber, Janiszewski, Majewicz, Sokołowski (dent.), Żychon.  
Żegiestów: Dr. Piotrowski.

**Treść:** Słów kilka o Truskawcu. — Pierwsza krajowa kolonia lecznicza w Rymanowie. — Wjadomości bieżące. — Spis lekarzy Polaków ordynujących w zdrojowiskach krajowych i obcych. — Ogłoszenia.

**Bad Reichenhall**  
**willa Schönheim**  
ordynuje jak corocznie  
**Dr. W. Sadowski.**

**W JAWORZU** (Śląsk austr.)  
**Dra ZYGMUNTA CZOPA**  
lat 12 stale ordynującego  
**NOWY ZAKŁAD WODOLECZNICZY**  
oraz **kąpiele borowinowe**, solankowe, CO<sub>2</sub>. Lecznica fizyk. dyetet. Rozległy słynny park. Wzorowe urządzenia.

**Dr J. Kołaczkowski**  
ordynuje od 27 lat  
w **Szczawnicy**  
i prowadzi wodolecznię z pensjonatem.  
Nowy, 20-morgowy park dla Pensjonarzy.  
**Ceny przystępne.** Zarząd.



## Dr. S. Singer

specjalista chorób piersiowych, gardła i nosa  
ordynuje jak w latach poprzednich  
od 1. czerwca w **Szczawnicy**.

## Dr. Bohdanowicz

ordynuje latem w **Biarritz**  
(willa St. Hubert)  
zimą w **Nizy**.

## Nowy Zakład wodoleczniczy

- specjaliści chorób nerwowych -

## Dra Kupczyka

Kraków, ul. Szujskiego 11 (róg ul. Rajskiej),  
otwarty przez cały rok.

Zabiegi wodolecznicze, masaż, elektryzowanie, gorące  
kąpiele powietrzne, kąpiele z kwasem węglowym,  
kąpiele elektryczne, inhalatoryum.

Łeczenie dyetetyczne, tucze. ☞

Pokoje dla chorych. — Wzorowe urządzenia.

Wskazania: Choroby układu nerwowego, żołądka  
i jelit, cukrzyca, skaza moczowa, otyłość, niedo-  
krewność itd. Choroby dróg oddechowych.

Nowo otworzony

Pierwszy chrześcijański

MAGAZYN MODNYCH, PIĘKNYCH I TRWAŁYCH

## UBIORÓW MĘSKICH

we **LWOWIE**, ulica Akademicka L. 12

naprzeciw pomnika Ujejskiego.

Magazyn mój opiera się: 1) na rzetelności i stałych cenach; 2) na  
bardzo niskich cenach, jakich dotychczas nie było w żadnym skle-  
pie; 3) na najlepszych i modnych towarach. — Ponieważ postano-  
wiliśmy konkurować ze wszystkimi podobnymi składami, dlatego  
sprzedajemy wszystkie towary **tylko z 5% zyskiem**, co dotych-  
czas nigdy nie bywało.

Polecając się Szan. P. T. Publiczności, proszę o łaskawe poparcie.

Z wysokim poważaniem

**JUL. GIZELLA**, Lwów, Akademicka 12.



## A. LARISCH

Nr. 19 Kraków, Szewska Nr. 19

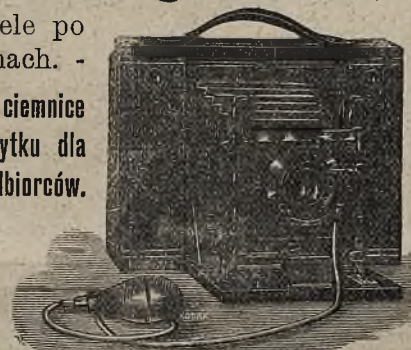
poleca

## Aparaty fotograficzne

najnowsze modele po  
fabrycznych cenach. -

Atelier portretowe i ciemnice  
bezpłatnie do użytku dla  
moich P. T. stałych Odbiorców.

Roboty  
amatorskie po  
najniższych  
cenach.



Odznaczony na Wystawie paryskiej.

SPECYALNY

Odznaczony na Wystawie paryskiej.

## MAGAZYN NOWOŚCI KONFEKCYI DLA PAŃ ADOLF CZOPP

LWÓW, plac Kapitulny 3 (naprzeciw kościoła katedralnego)

poleca w wielkim wyborze: Żakiety, Raglany, Haweloki, Płaszcze, Zarzutki demi i gumowe,  
prochowce, kostiumy angielskie i osobne spódnice do bluzek, halki i bluzki jedwabne  
i wełniane. — Ceny wprost zachęcające, niskie.

## Lawn Tennis

Krokiety ■ Piłki nożne ■

Huśtawki ogrodowe — Hamaki — Przyrzą-  
dy gimnastyczne — Przybory do rybołówstwa.

Pasty i lakiery do bucików — Lakiery do kapeluszy.  
Środki do czyszczenia płam.

Perfумы i Mydła,

Wody toaletowe i Pudry  
z pierwszorzędných fabryk  
krajowych i zagranicznych.

Gąbki, Pantofelki i Kape-  
lusze do kąpieli.

Przybory toaletowe.

Necessery, Flaszki  
i Kubki do podróży.  
Wanny i miednice gumowe.  
Torby dla turystów.

Cenniki darmo  
i opłatne.

\*

== Kalosze. ==

## REIM i SPÓŁKA

== KRAKÓW - RYNEK 37. ==





Rządowo  uprawniona

FABRYKA WÓD MINERALNYCH SZTUCZ. i SPECYAL. LECZNICZYCH

POD FIRMA

**K. RZĄCA i CHMURSKI**

w Krakowie, ul. św. Gertrudy L. 4,

wyrabia pod kontrolą Komisji przemysłowej Tow. Lek. Krak.  
polecone przez to Towarzystwo== **WODY MINERALNE** ==odpowiadające składem chemicznym wodom; Bilińskiej,  
Gieshueblerskiej, Selterskiej, Vichy, Maryenbadzkiej,  
Homburg, Kissingen, tudzież specjalne lecznicze,  
jak: litową, bromową, jodową, żelazistą, kwaśną oraz wody  
mineralne normalne z przepisu prof. Jaworskiego.Sprzedaż cząstkowa w aptekach i drogueryach. Cenniki na  
żądanie franco.

Główny skład dla Lwowa w aptece J. Wiewiórskiego, Halicka 5.

**APTEKA w KRYNICY****H. Nitribitta**

w domu „pod Orłem“, tuż obok deptaku,

zaopatrzona w najświeższe środki lecznicze, przetwory  
uniwersalne — przyrządy ginekologiczne i gumowe,  
utrzymuje na składzie wszelkie wody mineralne natu-  
ralne i sztuczne, wina lecznicze itp. Wyrabia odzna-  
czony na wielu wystawach i polecany przez Świątą  
Komisję przemysłową**WYCIĄG IGLIWIOWY**

używany jako dodatek do kąpieli.

**Pastyłki krynickie i Olejek sosnowy.****KAWIARNIA****FRANCISZKA SAUERA**

w Krakowie, Szczepańska L. 1, I. piętro. Telefon 350.

Czytelnia zaopatrzona w najrozmaitsze pisma krajowe i zagraniczne.  
Salon damski w stylu roccoco. — 3 bilardy. — Sale do gier  
towarzystw. — Bufet zaopatrzony w najlepsze i prawdziwe trunki,  
usługa szybka i rzetelna.

== Zakład otwarty do godziny 3-ciej w nocy. ==

**Wodociągi**dla miast, gmin, folwarków, **zakładów kąpielo-  
wych**, fabryk, ogrodów, gmachów publicznych,  
domów prywatnych i t. d.**Poszukiwanie i uchwycenie źródeł. — Wiercenie  
studzien. Ustawianie pomp. — Instalacje domowe  
z klozetami, łazienkami i t. d.**

projektują i wykonują

**inżynier Leonard Nitsch i Spółka, Kraków, ulica Kolejowa L. 18.**

Najlepsze referencje z dotychczas wykonanych robót. — Kosztorysy bezpłatnie.

Wyrób i główny skład u Karola Jahra, apteka w Krakowie.

**Zamiast Tranu, Jodu, Żelaza!****Pastilli Jodo-Ferrati comp. „Jahr“**Przetwór leczniczy składający się: z Kali jod 0.05 Ferratin  
0.10 Calc. glycer. phosph. aa. 0.10 o przyjemnym smaku,  
wzmacniający, podniecający łaknienie, przyczyniający się do  
pomnożenia ciałek krwi i rozrostu kości.**Pastilli Jodo-Ferrati comp. „Jahr“** polecane są z do-  
brym skutkiem  
przy blednicy, niedokrewności i jej następstwach, zolzach,  
rachitis i t. p.

Dawka dzienna: dla dzieci 2—4 sztuk, dla dorosłych 6—9 sztuk.

**Tylko w oryginalnych pudełkach zawierających 24 szt.****Cena 2 koron 50 hal.**

== Składy we wszystkich aptekach. ==

JUŻ WYSZEDŁ!

JUŻ WYSZEDŁ!

**ALBUM****WIDOKÓW KRYNICY**

Nakładem Z. WRZEŚNIEWSKIEGO

w nadzwyczaj starannem wykonaniu i pięknej oprawie

**Cena 2 K 50 h.**

Do nabycia w pierwszorzędnym handlach w Krynicy.

**Krynica.****Z. WRZEŚNIEWSKI****HANDEL****Towarów galanteryjnych i modnych.****Ceny nizkie**

i w każdym sezonie jednakowe.

**WYPOŻYCZALNIA KSIĄŻEK.****WAGA OSOBOWA**

typ karlsbadzki.

**! RUBLE !**

przyjmuję po kursie dziennym.

**Centralne Ogrzewanie**  
wszelkich systemów  
**i Wentylacje****Łaźnie — Mechaniczne Pralnie i Suszarnie  
i t. d.**