

PRZEWODNIK KĄPIELOWY

➔ **Popierajmy polskie zdrojowiska i uzdrowiska!** ➔

I. Solanki

- a) pojedyncze:
Birsztany, Bruskiemiń, **Rymanów** (zdr. Klaudyi).
- b) jodowo-bromowe:
Ciechocinek, Iwonicz, **Rabka**, **Rymanów** (zdrój Cielistyny, Tytus).
- c) litowe:
Iwonicz, **Rymanów**.
- d) żoły (zgęszczone):
Ciechocinek, **Rabka**, **Truskawiec**.

II. Wody gorzkie:

Morszyn.

III. Wody siarczane:

Busko, Krzeszowice, **Lubień**, **Niemirów**, **Solec**, **Swoszowice**, **Truskawiec**.

IV. Szczawy

- a) alkaliczne:
Głębokie.

- b) alkaliczno-słone:

Krościenko n. Dunajcem, **Szczawnica**, **Wysowa**.

- c) wapniowe:

Drużbaki, **Nałęczów**.

- d) żelaziste:

Krynica, **Nałęczów**, **Sławinek**, **Szczawnica**, **Wysowa**, **Zegiestów**.

V. Cieplice:

Jaszczurówka koło **Zakopanego**.

VI. Kąpiele morskie:

Połąga.

VII. Uzdrowiska i stacye klimatyczne:

- a) górskie i podgórskie:

Bystra, **Delatyn**, **Dora**, **Jaremcze**, **Jaworze**, **Kosów**, **Ojców**, **Ustroń**, **Wisła**, **Worochta**, **Zakopane**, **Zawoja**.

- b) nizinne:

Czarnecka Góra, **Grodzisk**, **Otwock**, **Sassów**, **Sławuta**.

Uwaga. Tłustym drukiem oznaczono miejscowości, co do których bliższe szczegóły znajdują się w ogłoszeniach.

Polecają największy wybór
PAMIĄTEK Z KRAKOWA
Papiery listowe.
KARTKI Z WIDOKAMI.
Przybory
biurowe i kancelaryjne.

JANECZEK & ZIEMBICKI



Kraków, Rynek główny L. 8
naprzeciw kościoła św. Wojciecha.

Filia: Plac Maryacki L. 2.



Fabryczny skład
LALEK i ZABAWEK
DLA DZIECI.

= CENY NIZKIE. =

Towaru z Prus nie sprowadzamy!



ZAKŁAD FOTOGRAFICZNY

Z ZASTOSOWANIEM NAJNOWSZYCH
PRĄDÓW W DZIEDZINIE FOTOGRAFII

POD FIRMA

KUCZYŃSKI i GÜRTLER

W KRAKOWIE, RYNEK GŁÓWNY, „PAŁAC SPISKI“

PRACE NAGRODZONE ZŁOTYMI MEDALAMI W GENEWIE I ZURYCHU.

IWONICZ

Zakład zdrojowo-kąpielowy i klimatyczny
(stacja kolejowa Iwonicz w Galicyi).

Najsilniejsza szczawa siono-jodowo-bromowa. — Od dawna stwierdzona jej skuteczność we wszystkich postaciach żółtów (scrofulosa), w chorobach kości, jamy nosowej, uszu, skóry i wógóle we wszystkich chorobach, wymagających przyspieszenia odnowy materji. Leczenie ortopedyczne i masażowe. Inhalacje systemu „Waldenburga“ i systemu „Clara“. Kąpiele w gorącym powietrzu systemu „Polana“, tudzież sztuczne kąpiele gazowe.

Urządzenie Zakładu wzorowe, oświetlenie elektryczne, wodociąg, kąpielica zakładowa, w której odprawia się codziennie Msza św. Lekarze zakładowi: **Doc. Dr. Antoni Gabryszewski** ze Lwowa i **Dr. Julian Staniszewski** z Krakowa, tudzież 6 lekarzy wolno praktykujących.

W sezonie I-szym od 15. maja do 20. czerwca i w III-cim od 20. sierpnia do końca września mieszkania znacznie tańsze. Uwolnienia od taksy na podstawie świadectw ubóstwa udziela się tylko w I. i III. sezonie.

Zamówienia na mieszkania, wodę mineralną, sól, żug i muł przyjmuje i wszelkich wyjaśnień udziela

Dyrekcya Zakładu zdrojowo-kąpielowego w Iwoniczu.

**Zakład
lecniczy**
(sałatoryum i zakład
dyetetyczno-fizykal-
no-wodolecniczy)

„QUO VADIS“
Dra J. Maciejewskiego

w
Kissingen
Ludwigstrasse 16
(Bawarya)

dla chorób wewnętrznych (specjalnie żołądka, kiszki, serca, naczyń, wymiany materji), nerwowych i kobiecych, otwarty od 1. marca do 31. listopada.

Najnowsze urządzenia lecznicze (dla balneo-, hydro- i elektroterapii, leczenie światłem i masażem. — Kuchnia dyetetyczna indyw. — Urządzenie nowoczesne, służba polska.

Cena za pokój z pensją i usługą od 4½ — 6 rubli dziennie. Z środków leczniczych i kuchni dyetetycznej zakładu mogą korzystać także moi pacjenci mieszkający poza zakładem.

Wezesne zgłoszenia, szczególnie w głównym sezonie, pożądana.

Skuteczniejsza a tańsza
niż inną szczawę!!!

WODA KROŚCIENSKA

ze źródła Stefana

oddaje znakomite usługi w chorobach dróg oddechowych, pokarmowych, moczowych itp.

Poleca się jako wodę krajową
opieku P. T. lekarzy polskich.

Znakomity napój
dyetetyczny!!!

Naleczów

(GUBERNIA LUBELSKA)

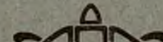
Zakład leczniczy cały rok otwarty.

W lecie kąpiele żelaziste i borowinowe.

Cały rok hydroterapia i wszelkie metody fizykalne.

Utrzymanie wraz z leczeniem 4 ruble dziennie.

Dyrektor Zakładu: **Dr. A. Puławski.**

Niemirów  Niemirów

Zakład kąpielowy

Źródła siarczano-solno-alkaliczne; zbadane przez **Dra B. Radzi-
szewskiego** prof. chemii Uniw. lwowskiego i **K. Klinga** asyst.
instytutu chemii we Lwowie.

Znakomicie leczą choroby skórne, reumatyzm, artrytyzm, skrofuły,
choroby nerwowe.

Niemirów położony wśród lasów szpilkowych, ma piękne
okolice, zdrowe powietrze. Kąpiele urządzone
w r. 1907 przez firmę **L. NITSCH** i **Ska** w Krakowie, według
najnowszych metod. Mieszkania większe i mniejsze po cenach
bardzo przystępnych. — Otwarcie sezonu 20 maja.

Stacja kolei:
MUSZYNA-KRYNICA
ze Lwowa 11 godzin jazdy
z Krakowa 6 „ „ „
z Budapesztu 9 „ „ „

KRYNICA

Poczta 3 razy dziennie
i urząd telegr. w miejscu.
Apteka.

C. K. ZAKŁAD ZDROJOWY W GALICYI

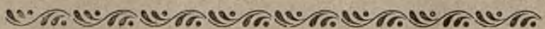
W Karpatach 600 m. n. p. m. Od stacji kolejowej godzina białej drogi. Na stacji wygodne powozy. Środki lecznicze: Źródło: „Zdrój główny“ i „Stotwinka“ bardzo silnej szczawy wapienno i magnezioowo-sodowo-żelazistej. Kąpiele mineralne bardzo obfite w kwas węglowy wolny, metodą Schwartza ogrzewane (w roku 1906 wydano 79.333). Wskazania lecznicze: niedokrewność, osłabienie nerwowe, blednica, przewlekły nieżyt pęcherza, choroby serca i naczyń krwionośnych etc. Nader skuteczne kąpiele borowinowe we wszystkich chorobach kobiecych, przy reumatyzmie, w sprawach wysiękowych, obrzękach wątroby etc. (w roku 1906 wydano 24.455). Skarbowy zakład hydropatyczny pod kierunkiem specjalisty **Dra Ebersa** (w roku 1906 wydano 15.463). Kąpiele gazowe z czystego kwasu węglowego. Kąpiele rzeczne, parowe, elektryczne, słoneczne, mięsienie. Klimat wzmacniający podalpejski. Leczenie terenowe. Wody mineralne miejscowe i wszelkie zagraniczne. Kefir. Żytyca Mleko sterylizowane. Lekarz zakładowy **Dr. Kopff** z Krakowa, stale cały sezon. Nadto 16 lekarzy wolno praktykujących. Mieszkania: przeszło 1700 pokoi z całkowitym komfortem urządzonych w cenie od 1 K 20 h dziennie wwyż. Dom zdrojowy, wypożyczalnia książek. Restauracje. Pensjonaty prywatne, hotele, cukiernie. Kościół katolicki. Cerkiew. Muzyka zdrojowa stała (dyrektor Adam Wronski). Stały teatr, koncerty, odczyty, bale. Rozległy park szpilkowy, około 100 morgów obszaru. Wodociąg wody źródlanej słodkiej z gór sprowadzanej. Frekwencya w roku 1906 przeszło 7750 osób. Sezon od 15. maja do 10. października. W maju, czerwcu i wrześniu ceny kąpiele, mieszkań w domach skarbowych i potraw w restauracji domu zdrojowego o 25% niższe. W lipcu i sierpniu nie udziela się ubogim żadnych ulg. Rozsyłka wód mineralnych krynickich od kwietnia do listopada. Składy we wszystkich większych miastach w kraju i za granicą. Taksa kuracyjna od 6 do 20 koron. Bliższych wyjaśnień na żądanie udziela, broszury i prospekta rozsyła

C. k. Zarząd zdrojowy w Krynicy.

PRZEWODNIK KĄPIELOWY

Organ polskiego Towarzystwa balneologicznego.

Dwutygodnik ilustrowany. — Wychodzi od 15. kwietnia do 1. października.

Redaguje Komitet.  Redaktor: Dr. KAZIMIERZ FLIS.

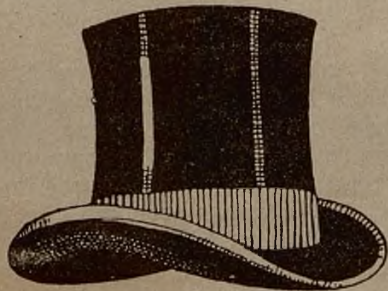
Redakcyja i administracyja:
Kraków, ulica Szewska L. 27. — Telefon Nr. 405.
Rękopisów nie zwraca się.

OGŁOSZENIA:
za 1 wiersz petitem lub jego miejsce 30 hal.
Adresy lekarskie 1 K 50 h jednorazowo.

„Przewodnik kąpielowy“ rozsyła się bezpłatnie P. T. Lekarzom w Galicyi, W. Ks. Poznańskiem i Królestwie Polskiem, czytelniom publicznym, kawiarniom, cukierniom, restauracyom, hotelom i umieszcza w pociągach osobowych i pospiesznych na głównych liniach kolejowych.
W prenumeracie kosztuje „Przewodnik kąpielowy“ 6 kor. za rocznik.

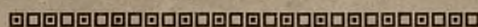
Przegląd najważniejszych chorób przewlekłych, nadających się do leczenia w polskich zdrojowiskach i uzdrowiskach.

Choroby	Nadają się do leczenia w zdrojowiskach i uzdrowiskach	Choroby	Nadają się do leczenia w zdrojowiskach i uzdrowiskach
Choroby serca i naczynia krążenia	Ciechocinek, Iwonicz, Jaworze, Krynica, Morszyn, Ojców, Rymanów, Szczawnica, Truskawiec.	Nerwice ogólne i przewlekłe choroby nerwowe z tłem anatomicznym	Bystra, Ciechocinek, Czarniecka Góra, Grodzisk, Jaśkowice, Jaworze, Kiselka, Kosów, Krynica, Lubień, Maryówka, Morszyn, Nałęczów, Nowe Miasto, Ojców, Otwock, Sławuta, Solec, Szczawnica, Truskawiec, Zakopane, Żegiestów.
Choroby nosa, gardła, krtani, płuc i opłucnej	Birsztany, Bystra, Iwonicz, Jaśkowice, Jaworze, Kamionka, Kosów, Nałęczów, Nowe Miasto, Ojców, Otwock, Rabka, Sławuta, Szczawnica, Truskawiec, Wysowa, Zakopane.	Choroby kości, mięśni i stawów na tle reumatycznym i gruźliczym	Birsztany, Busko, Ciechocinek, Druskieniki, Iwonicz, Krynica, Krzeszowice, Lubień, Morszyn, Rabka, Rymanów, Solec, Swoszowice, Truskawiec.
Choroby żołądka	Druskieniki, Krynica, Rymanów, Szczawnica, Żegiestów.	Choroby przemiany materji, jak otyłość, moczówka cukrowa, dna i t. d.	Birsztany, Busko, Czarniecka Góra, Krynica, Morszyn, Nałęczów, Ojców, Otwock, Rymanów, Solec, Szczawnica, Truskawiec, Żegiestów.
Choroby jelit	Birsztany, Druskieniki, Kamionka, Kosów, Krynica, Morszyn, Nałęczów, Truskawiec, Rymanów, Żegiestów, Szczawnica.	Choroby krwi	Bystra, Jaworze, Krynica, Morszyn, Nałęczów, Ojców, Sławuta, Szczawnica, Truskawiec, Wysowa, Zakopane, Żegiestów.
Choroby wątroby i dróg żółciowych	Ciechocinek, Iwonicz, Morszyn, Szczawnica, Truskawiec.	Zołyży — przymiot	Birsztany, Busko, Ciechocinek, Druskieniki, Iwonicz, Lubień, Morszyn, Rabka, Rymanów, Solec, Swoszowice, Truskawiec.
Choroby śledziony	Iwonicz, Krynica, Szczawnica, Zakopane, Żegiestów.	Choroby skóry	Ciechocinek, Birsztany, Iwonicz, Lubień, Rabka, Rymanów, Solec, Swoszowice, Truskawiec.
Choroby nerek i pęcherza	Ciechocinek, Druskieniki, Krynica, Nałęczów, Rymanów, Szczawnica, Truskawiec.	Zatrucia morfinowe, wysokowe, nikotynowe i rtęciowe	Grodzisk, Kiselka, Maryówka, Nowe Miasto, Solec, Swoszowice, Zakopane.
Choroby kobiece	Birsztany, Busko, Ciechocinek, Czarniecka Góra, Druskieniki, Iwonicz, Jaworze, Krynica, Lubień, Maryówka, Morszyn, Nałęczów, Rabka, Rymanów, Solec, Swoszowice, Truskawiec, Żegiestów.		



♣ ZDZISŁAW ♣
ZDANOWICZ

W KRAKOWIE, UL. SŁAWKOWSKA 3, HOTEL SASKI



poleca: Kapelusze, Cylindry, P. & C. Habiga, Scotta i inne, Bieliznę męską, Krawaty, Rękawiczki, Płaszcz, Pele-ryny gumowe nieprzemakalne, Kufry, Torby, Paski, Plaidy, Necesery.

Od Redakcyi.

W b. numerze otwieramy stały dział p. t. **Inwestycje i ulepszenia w naszych zdrojowiskach i uzdrowiskach.**

W dziale tym pomieszczać będziemy wykaz ulepszeń i inwestycji, dokonanych w roku ubiegłym aż do otwarcia bieżącego sezonu. Zwracamy się przeto z prośbą do wszystkich zakładów zdrojowych i klimatycznych, by zechciały nadesłać do Redakcyi wykaz dokonanych inwestycji.

O korzyści umieszczenia tych wiadomości Zarządów zdrojowych przekonywać chyba nie potrzebujemy. Będą one najlepszym argumentem na bezpodstawne nieraz twierdzenia, że dla podniesienia zdrojowisk nie się nie robi, a podniętą dla tych zdrojowisk, które niezbyt sprężyste o ulepszenia się starają.

Począwszy od numeru następnego wprowadzimy drugi stały dział **Przegląd bibliograficzny**, dotyczący zdrojowisk, uzdrowisk i t. p.

Zwracamy się przeto tą drogą do wszystkich pp. Autorów o nadsyłanie odbitek swych prac celem ich streszczenia.

Dr. T. PIOTROWSKI.

Wpływ powietrza i słońca na organizm człowieka z uwzględnieniem kąpeli słoneczno-powietrznych w Żegiestowie.

Człowiek, istota stworzona do życia w powietrzu, bez niego obejść się nie może, prawo to znane i uznane ogólnie, a przecież niedosyć cenione i zastosowane. Każdy wie, że z zatkniętymi ustami i nosem przez kilka zaledwie minut żyć może, że łatwiej mu oddychać na powietrzu otwartem, niż w mieszkaniu ciasnem przepętnionem ludźmi lub jakimikolwiek wyziewami. Jak organizm tworów przeznaczonych do życia w wodzie jest do otoczenia dostosowany, tak samo organizm człowieka jest dostosowanym do życia w powietrzu. Jeżeli więc organizm człowieka ma przebywać w powietrzu i posiada zdolność dostosowania się do zmian tego środowiska, to zadaniem człowieka powinno być zdolność tę wrodzoną w odpowiednim stanie wrażliwości utrzymać. Z chwilą utraty lub osłabienia tej zdolności zmiany zasze w środowisku, w którym żyjemy, wpływać muszą niekorzystnie na organizm człowieka i spowodować schorzenia.

Prócz powietrza konieczne jest dla życia człowieka i słońce. Wiadomem jest ogólnie, że bez słońca żadna istota rozwijać się nie może; rośliny, zwierzęta i ludzie rozwijają się w słońcu prędzej i lepiej. Podobnie jak rośliny pozbawione ożywczych promieni słońca są nikłe i blade, tak samo bledzi są ludzie mieszkający w suterenach, pracujący w bezsłonecznych lokalach i podziemiach. Do obecnej jeszcze prawie chwili większość znaczna społeczeństwa stara się wprost o to, aby organizmowi człowieka dać jak najmniej powietrza i światła, bo biorąc zwykłe pomieszkanie, to pokój przeznaczony na sypialnię, w której przecież blisko połowę życia przepędzamy, jest zwykle najgorszy, ma mało światła i powietrza. Podobne braki mają prawie wszystkie pracownie, lokale przemysłowe, biura urzędowe,

szkoły a nawet nieraz i szpitale. — Z chwilą rozwoju zapatrywań, że zadaniem naszym jest leczyć nie choroby lecz chorych, że terapia powinna opierać się na ogólnych warunkach, według których ustroj żyje i umiera, zdrowieje i chorzeje, zwrócono uwagę na działanie powietrza i słońca i starano się je wprowadzić do lecznictwa.

Zastosowanie w lecznictwie powietrza stworzyło nową naukę: klimatoterapię. Początkowo w klimatoterapii poszukiwano swoistych klimatów, któreby leczyły pewne stany chorobowe. Doświadczenia Cormaka, Rohdena, Webera i innych, wykazały, że nie ma swoistych własności klimatu, że każde miejsce z świeżem i czystem powietrzem przydatne jest do leczenia. — Za powietrze świeże i czyste uważamy takie, w którym stosunek gazów, tworzących mieszaninę powietrza, nie jest zmieniony a nadto posiada jak najmniejszą ilość domieszek obcych, stale w powietrzu się znajdujących a skład powietrza psujących. Składnikami stałymi powietrza są tlen 20-96% objętości, azot 79% i kwas węglowy 0-04%. Ilości te ulegają tylko minimalnym wahaniom. W powietrzu zepsutem szkodliwy wpływ na organizm człowieka zależy nietyle od ubytku tlenu ile od obecności trujących gazów i szkodliwych domieszek. Ilość tlenu zmniejsza się tylko przy rozrzedzeniu powietrza a ubytek ten znosi organizm do pewnych granic. Przy znacznym lub zbyt szybkim ubytku występują objawy chorobowe. Związek trójatomowy tlenu O₃, ozon, który tworzy się wśród burz elektrycznych przy parowaniu wody, posiadając wyższą zdolność utleniającą działa korzystniej od tlenu na organizm człowieka; zwiększoną ilość ozonu znajdujemy stale w powietrzu morskiem, górskiem i lesistem. Obecny w powietrzu azot, dla organizmu obojętny, służy do rozcieńczenia powietrza. Szkodliwy dla organizmu kwas węglowy znajduje się w powietrzu czystem w tak małej ilości, że jest bez znaczenia. Domieszki powietrze psujące tworzą gazy powstałe z gnicia, rozpadu lub spalania, nado pył, który szkodzi organizmowi mechanicznie, chemicznie, o ile zaś zawiera drobnoustroje, wprost chorobotwórcze. Ilość i jakość pyłu zależy od budowy geologicznej, od uprawy ziemi, od ruchu w danej miejscowości, od kierunku wiatrów, od zalesienia, od ilości opadów atmosferycznych i przestrzemi zalanych wodą.

Omawiając działanie powietrza musimy prócz jego składu uwzględnić jeszcze ciśnienie atmosferyczne, wilgotność, prądy i ciepłotę powietrza. — Ciśnienie powietrza ulega pewnym wahaniom w ciągu dnia, najniższe jest wczas rano i po południu (3—5) najwyższe rano i wieczór (9—11), i zależy także od wilgotności powietrza (wilgotne i zimne jest cięższe) oraz od wzniesienia nad poziom morza. Stałym składnikiem powietrza jest para wodna. Powietrze suche zawiera 55% pary, powyżej 71% nieco wilgotne a dopiero 85% wilgotne. Na ilość zawartej w powietrzu pary wodnej prócz ciepłoty wpływa także wzniesienie nad poziom morza, sąsiedztwo wód, kierunek i rodzaj wiatrów, stąd powietrze nadmorskie jest wilgotniejsze, górskie suchsze.

Skutkiem nierównomiernego rozgrzania, niejednakiego ciśnienia, niejednakiej prężności powietrza i pary wodnej powstają w powietrzu prądy, które zwiemy wiatrami.

Powstanie wiatrów zależy może od warunków ogólnych lub miejscowych; stałymi peryodycznymi wiatrami są tak zwane pasat górny i dolny, zależnie od różnicy rozgrzania powietrza w okolicach podzwrotnikowych i biegunowych. Skutkiem obrotu ziemi przychodzą do nas pierwszy jako południowo-zachodni, drugi północno-wschodni. Wiatry chwilowe niejako miejscowe powstają skutkiem nierównomiernego oziębienia się warstw powietrza poprzednio ogrzanego. W okolicach

górzystych skutkiem większego ogrzania dolin we dnie wznosi się powietrze ciepłe ku górze i tak powstaje ciepły wiatr dolinowy, po zachodzie słońca zaś skutkiem szybszego oziębiania się wierzchołków gór zimne powietrze spada w doliny i tak powstają chłodne wiatry górskie. Siła wiatru bywa tem większa im większa jest różnica ciepłoty i ciśnienia powietrza dwóch miejsc, mogą one oziębiać lub ogrzewać powietrze danej miejscowości, nasycać je wilgocią lub osuszać.

Ciepłotę czerpie powietrze ze źródła ogólnego ciepła, to jest ze słońca. Promienie słoneczne przechodząc przez powietrze mało je ogrzewają, a ogrzewają ziemię. Promieniowanie ciepła z ogrzanej ziemi ogrzewa dopiero powietrze. Ilość ciepła przyjętego przez powietrze, zależy od zawartości w powietrzu pary wodnej — stąd cieplejsze są warstwy dolne jako wilgotniejsze; — od budowy geologicznej danej miejscowości — grunt kamienisty rozgrzewa się szybko i szybko traci ciepło, skały ciemne więcej zatrzymują ciepła a mniej odbijają; — zależy od stanu zalesienia; od obfitości wód w danej okolicy, wreszcie od położenia względem słońca i kierunku padających promieni.

Omówiwszy różne własności powietrza należy zastanowić się, jaki wpływ na organizm człowieka wywiera powietrze. Tlen powietrza koniecznym jest do utrzymania organizmu przy życiu, do utleniania, do wytwarzania ciepła wewnętrznego organizmu.

Ciśnienie powietrza wpływa na oddechanie, praca płuc będzie tem łatwiejsza i wydawniejsza im mniejszy będzie opór do przezwyciężenia; opór ten zmniejsza się proporcjonalnie ze zmaleniem prężności powietrza. Zmniejsza się więc praca pęcherzyków płucnych, wydech staje się łatwiejszy, trwa krócej, wdych za to staje się trudniejszy wymaga większej pracy mięśni klatki piersiowej nietylko muszą rozszerzyć klatkę piersiową, ale także pokonać opór stawiany przez skurczone pęcherzyki płucne i oskrzela, skutkiem czego wzmacniają się one, wdychy stają się częstsze coraz to głębsze, ilość wciągniętego powietrza jest większa. Zwiększa się następczo i ilość powietrza wydechanego, a więc i ilość kwasu węglowego; stąd wentylacja płuc jest lepsza, jak to potwierdzają doświadczenia Liebiga i Webera. W następstwie zmniejszonego ciśnienia, następuje rozszerzenie naczyń żylnych, zwiększa się ilość wydzielanej pary wodnej, kwasu węglowego i azotu. Nasylenie powietrza parą wodną wpływa na wydzielanie pary wodnej z organizmu drogą płuc i skóry. Im powietrze suchsze, tem silniejsze parowanie organizmu, im zaś bardziej wilgotne a przytem chłodne, tem więcej zabiera organizmowi ciepła; na odwrót wilgotne powietrze ciepłe utrudnia promieniowanie ciepła z organizmu i sprowadza obfite poty.

Niekorzystne te wpływy powietrza wilgotnego usuwają wiatry ułatwiając organizmowi parowanie przez skórę i płuca, a im są suchsze, tem parowanie jest większe. Powietrze, zwłaszcza zimne, działa nadto jako bodziec podniecający, podnosząc czynność wszystkich narządów n. p. zwiększa według Voita ilość wydzielonego kwasu węglowego, (ciepłe sprowadza zwióczenie tkanin, zmniejsza czynność narządów), zwiększa wrażliwość zmysłową, — a celem wyrównania większej utraty ciepła podnosi wewnętrzną ciepłotę organizmu przez zwiększenie procesu spalania.

Nim przyjdziemy do zastosowania leczniczego powietrza i słońca wypada jeszcze wspomnieć o działaniu promieni słońca na organizm człowieka. Doświadczenia Maleschotta, Pflügera i Quinckego wykazały, że pod wpływem światła słonecznego zwiększa się przemiana materii ilość wydziela-

nego kwasu węglowego i azotu. Promienie słoneczne działają bakterjyobójczo, jak wykazał Kędzior, Wiesner, Neumark i inni; czerwone i fioletowe wywierają wpływ chemiczny, żółte dostarczają najwięcej ciepła. Doświadczenia Rubnera i Cramera wykazały, że promienie słońca dostarczają organizmowi znacznej ilości ciepła, stąd bardzo korzystny ich wpływ na sprawy życiowe w tych przypadkach, w których organizm nie ma na tyle siły, aby ciepło w wystarczającej ilości wytworzyć. — Organizm człowieka posiada ciepłotę 37° Cel., stałość tej ciepłoty jest wypadkową niezmiennego stosunku pomiędzy wytwarzaniem a utratą ciepła, stąd wynika, że podwyższenie lub obniżenie ciepłoty organizmu może nastąpić, ilekroć zachwieje się stosunek między wytwarzaniem a utratą ciepła.

Na organizm człowieka wpływa ciepłota środowiska, w którym żyje, a ta jest zmienna, to wyższa, to znowu znacznie niższa od ciepłoty organizmu stąd utrata ciepła byłaby raz mniejsza drugi raz większa. Z praw fizyki wiemy, że dwa stykające się ciała o różnej ciepłocie dążą do równowagi termicznej, — prawo to byłoby dla organizmu zabójcze, gdyby nie posiadał zdolności regulującej utratę ciepła. W chwili, kiedy ciepłota otoczenia jest niższa, zwężają się naczynia powierzchowne, kurczą się mięśnie skóry, która staje się mniej soczystą, mniej przez nią przepływa krwi, mniej więc traci ciepła, ziębnie, a przez to różnica z ciepłotą otoczenia staje się mniejsza. Przy ciepłocie otoczenia wyższej, naczynia powierzchowne rozszerzają się, dopływa do nich większa ilość krwi, a to sprawia znaczniejsze ogrzanie skóry i zmniejszenie różnicy z ciepłotą otoczenia. Pewna część ciepła zużywa się na wytwarzanie potu, który parując zużywa znowu pewną ilość ciepła z otoczenia i organizmu przez co działa ochładzająco. Równocześnie z utratą ciepła na zewnątrz wytwarza organizm większą ilość ciepła wewnętrznego, aby utrzymać równowagę. Zwiększa się więc proces utleniania, jak to potwierdzają doświadczenia Böhriga, Pflügera, Finklera, Colosantiego i innych. Ciepłe promienie słoneczne działające więc na organizm człowieka pobudzają go do czynności regulującej, zwiększają przemianę materii, zwiększają czynność mięśni, zwiększają wydzielinę potu i pary wodnej.

Ponieważ skóra człowieka zajmuje rozległą przestrzeń a nadto posiada ogromną ilość gruczołów i prze-



KRYNICA.

wodów, stąd powietrze i słońce muszą wywierać największy wpływ na skórę, o ile mają do niej dostęp nie utrudniony, dlatego też wpływ terapeutyczny tych dwóch czynników na organizm człowieka najłatwiej osiągnąć przez zadziaływanie na skórę a to nietylko z powodu jej powierzchni rozległej ale z powodu istotnego związku jaki zachodzi między skórą a narządami wewnętrznymi,

Wiadomo, że pragnienie uśmierzaają okłady z wody. wysoką gorączkę obniżają zmywania i kąpiele, obfite poty wstrzymują biegunki, przy powstrzymaniu czynności wydzielniczej skóry już na $\frac{1}{4}$ powierzchni następuje śmierć skutkiem zatrucia organizmu produktami, które nie zostały wydzielone, przytłumienie czynności skóry sprowadza białkomocz, oparzenie większej części skóry zapalenie płuc i t. p. objawy dowodzą związku między skórą a narządami wewnętrznymi, stąd wiele leków stosujemy wprost na skórę, chociaż zadziaływać mają na organa wewnętrzne. Wydzielina skóry, p o t, posiada prócz cieczy, zbliżonej składem do surowicy krwi, nieznaczną ilość chlorku, sodu, kwasu siarkowego, fosforowego, magnezyi, wapna, dosyć znaczną ilość tłuszczu i łożu, kwasy lotne tłuszczowe i złuszczony przyskórek, nadto pierwiastki przyswojone, jak n. p. ołów, rtęć, arsen, żelazo i t. p. — Wydzielina skóry wytwarza się stale, w ilości według Wolperta i Petersa 70 gr. na godzinę wraz z parą wodną, a jest tem obfitsza im skóra jest czystsza i mniej przykryta. Ubrania utrudniające parowanie wydzielin skóry, brud zatykający otwory skórne, zmniejszają wydzielinę skóry a tem samem sprowadzają zatrucie organizmu.

(Dokończenie nastąpi).

Walne Zgromadzenie Polskiego Towarzystwa balneologicznego.

W dniu 3. maja b. r. odbyło się Walne Zgromadzenie Polskiego Towarzystwa balneologicznego, pod przewodnictwem prezesa hr. Jana Potockiego.

Na wstępie przed porządkiem dziennym poświęca prezes gorące wspomnienie pośmiertne zmarłemu członkowi Towarzystwa i komisji kontrolującej docentowi drowi Ignacemu Lembergerowi, gorliwemu i sumiennemu a wielce swojemi pracami zasłużonemu nietylko Towarzystwu lecz całej nauce polskiej badaczowi. Pamięć zmarłego uczczono przez powstanie, poczem przystąpiono do porządku dziennego:

1. Protokół przyjęto bez zmian.

2. Sekretarz dr. Zanietowski (jun.) zdaje sprawę z działalności Wydziału. W wykonaniu uchwał ostatniego Walnego Zgromadzenia Wydział zajął się energiczniej ściąganiem zaległych wkładek. W sprawie *Przewodnika kąpielowego* odbyły się posiedzenia komitetu, na których zapadły decyzje co do kierunku pisma, o czem w sprawozdaniu z posiedzenia Wydziału podaliśmy wiadomość w N-rze 1. czasopisma.

Załatwiono kilkanaście podań zdrojowisk o telefony, służbę telegraficzną i t. p. Wdrożono starania o otwarcie stacji kolejowej w Głębokiem.

Jako nowi członkowie przystąpili: 1) Komisya klimatyczna w Zakopanem; 2) Dr. Józef Żychoń z Zakopanego.

Na ogłoszony konkurs naukowy nie wpłynęła dotąd żadna praca, wobec tego uchwalono termin przedłużony i ponownie kilkakrotnie ogłosić.

3. **Sprawozdanie kasowe** przedkłada członek komisji kontrolującej dr. Regieć:

Przychody Towarzystwa wynosiły K 764 h 84. — Rozchody K 24 h 34. — Pozostałość kasowa K 740 h 50.

4. Po uchwaleniu ustępującemu Wydziałowi absolutoryum przystąpiono do wyborów.

Do Wydziału wybrani:

Dr. Wąsowicz — (Zakopane),

Dr. Pelczar — (Truskawiec),

Dr. Regieć — (Kraków),

Dr. Aronsohn — (Kraków),

Dr. Zathay — (Kraków).

Do komisji kontrolującej wybrano dra Cropa (Jaworze) i dra Żychonia (Zakopane).

5. W sprawie **Zjazdu balneologicznego** proponuje dr. Aronsohn urządzić Zjazd z końcem sezonu i w jednym ze zdrojowisk, najlepiej w Zakopanem.

Dr. Flis podnosi techniczne trudności przygotowania zjazdu, jeśli miałby mieć charakter więcej naukowy. Musiałby wówczas odbyć się w Krakowie lub Lwowie w siedzibie Uniwersytetu, gdzie są pracownie i możność demonstracji i prac naukowych, a Wydział Towarzystwa jako komitet zjazdowy, rozprószony w tym czasie, nie zdoła zjazdu przygotować.

Dr. Żychoń i dr. Aronsohn są za Zakopanem, z tem, by zjazd miał charakter więcej towarzyski i wycieczkowy.

Dr. Wąsowicz jest zdania, że w jesieni nie można liczyć na liczny współudział w zjeździe i jest za utrzymaniem dotychczasowego terminu w maju. — Po dłuższej dyskusji, w której ponadto zabierali głos dr. Regieć, dr. Aronsohn, dr. Zathay, dr. Wąsowicz uchwalono zasadniczo urządzić zjazd we wrześniu w r. b., pozostawiając Wydziałowi zastanowienie się nad miejscem zjazdu. W razie, gdyby zjazd bezwarunkowo w r. b. odbyć się nie mógł, urządzić zjazd w maju roku 1909.

W sprawie bojkotu wód i zdrojowisk pruskich zabiera głos jako gość p. Zygm. Skarzyński, członek redakcyi *Głosu Warszawskiego*:

Zdrojowiska polskie znane są w Królestwie tylko z nazwiska a nie znane z działalności leczniczej, dlatego *Głos Warszawski* urządził ankietę i rozesał delegatów dla zbadania tych spraw i umieszczenia w swych łamach szeregu artykułów. Prosi więc o informacye pod tym względem.

Prezes hr. Potocki podnosi, że publiczność zwłaszcza z Królestwa dużo ma poczucia dla sprawy narodowej, gdy mimo trudności paszportowych, mimo pewnych niewygód w naszych zdrojowiskach, dąży do nich. Jakkolwiek mamy lepsze niektóre wody niż obce i pod tym względem moglibyśmy łatwo konkurować z wodami pruskimi, nie możemy wytrzymać z niemi konkurencyi co do kosztów pobytu. Przyczynia się do tego u nas krótkość sezonu, w czasie którego właścicie nie może opędzić kosztów włożonego kapitału w tych cenach, jakie mają zdrojowiska zagraniczne. Wreszcie zabójczą jest dla naszych zdrojowisk taryfa lewantyjska według której produkta na wschód mają tańszy transport niż te same na zachód. Należy nam iść drogą zjednoczenia eksportu wód i więcej działać niż mówić i pisać.

Podnosi dalej brak wyrozumienia odnośnych czynników, któreby powinny i mogły dużo dla zdrojowisk zdziałać. N. p. co do połączeń kolejowych ponosimy ogromne niewygody. Dla Iwonicza i Rymanowa jest tylko jeden pociąg do Lwowa, którym jadąc, trzeba się przesiadać w Samborze i regularnie spóźnić tak do Lwowa, że nie ma się połączeń na zachód. Do niektórych zdrojowisk nie ma drukowanych biletów kolejowych i publiczność nieraz się spaźnia, czekając na pisanie biletów.

Dr. Zathay podnosi potrzebę reklamowania się zdrojowisk. Jeśli porówna się reklamy zdrojowisk obcych z naszymi, to nasze są znikające wobec tamtych.

Dr. Zanietowski podnosi, że w sprawie bojkotu¹ wyrobów pruskich i przetworów istnieje już Komitet, należy się więc z nim połączyć i zażądać tam delegata. — Następnie ogłosić w *Przewodniku kąpielowym* odezwę do lekarzy.

Dr. Wąsowicz jest zdania, że mała znajomość naszych zdrojowisk ma źródło także w tem, że na uniwersytetach naszych brak wykładów balneologii, więc i lekarze młodzi nie mają dostatecznych o zdrojowiskach wiadomości, a zdrojowiska zaś mało dają znać o tem, co robią dla swego rozwoju.

Dr. Cercha podnosi, że lekarze mają dużo sposobności polecać polskie zdrojowiska, lecz trzeba, aby pacjent był zadowolony potem z pobytu.

Dr. Flis podejmuje wniosek dra Zanietowskiego uchwalenia dziś rezolucyi następującej:

„Walne Zgromadzenie Polskiego Tow. balneologicznego, zebrane w uroczystym dniu 3 maja, po raz pierwszy po holesnej ustawie o wyłączeniu, wzywa wszystkich lekarzy, aby popierali jedynie polskie zdrojowiska, a gdyby w danym wypadku żadne z naszych zdrojowisk nie było odpowiedniemi dla chorego, polecali inne, a nie pruskie. Równocześnie zwraca się Towarzystwo do polskiego społeczeństwa, aby pozbyło się niesłusznych nieraz uprzedzeń do naszych zdrojowisk, a w poczuciu obowiązku patriotycznego miało dla nich więcej wyrozumiałości przy porównaniu z zagranicznymi.“

Rezolucyę uchwaloną jednomyślnie postanowiono ogłosić w organie Towarzystwa, oraz wszystkich dziennikach.

Na tem zgromadzeniu zakończono o godzinie 9-iej wieczór.

W sprawie żebractwa w zdrojowiskach.

Do Wydziału Towarzystwa balneologicznego wpłynęło następujące pismo:

Pomimo reskryptu Namiestnictwa z 12. września 1894 l. 71149 i z 7. marca 1898 l. 7427, wydanych w celu powstrzymania napływu żebraków do zdrojowisk, istną plagą dla Szczawnicy są ubodzy żydzi, których liczba z każdym rokiem wzrasta.

Ubodzy posiadając zaledwie fundusze na opłacenie podróży do Szczawnicy, przybywają tu nierzadko z kilkorgiem dzieci, bez żadnych zasobów na opłacenie mieszkania, żywności i środków leczniczych. Znaczny procent tych ubogich gości nawet się nie kwalifikuje do leczenia w Szczawnicy, a sprowadza ich tu tylko nadzieja, że dobroczynność zamożniejszych gości pokryje koszty ich pobytu w Szczawnicy.

Ci ubodzy goście stają się coraz więcej uciążliwymi dla zakładu, dla zamożniejszych gości i dla lekarzy, są niewątpliwie tamą dla higienicznego rozwoju zdrojowiska i odstręczają inteligentniejszą publiczność od Szczawnicy, — sami zaś żyjąc w nędznych warunkach, albo wcale nie odnoszą korzyści dla swego zdrowia, albo wprost szkodę sobie przynoszą.

Warstwa ubogich gości żydowskich, nieprzywykła do czystości, w odzieży dość często owadami zanieczyszczonej, brudnej i cuchnącej zalega deptaki, parki, ścieżki i ławki, a opierając się na uzyskanem przez to



KRYNICA.

równouprawnieniu, że uzyskała uwolnienie lub obniżenie opłaty taksy zdrojowej, zuchwale zdobywa sobie dostęp do zdrojów, usuwając brutalnie inteligentnych gości — i to właśnie najczęściej w II. sezonie najludniejszym, kiedy mała wydatność niektórych zdrojów, jak n. p. Magdaleny lub Waleryi, nie może podołać zapotrzebowaniu. Na deptakach, drogach i w restauracjach żydowskich tacy żebracy natrętnie domagają się wsparcia, a chociaż uznania i pochwały godna ofiarność społeczeństwa żydowskiego jest istotnie znaczną, nie może jednak podołać natrętnemu żebractwu.

Gminne świadectwa ubóstwa zawierają wprawdzie zastrzeżenie, że ważne są tylko na I. i III. sezon, lecz ubodzy nie zważają na to zestrzeżenie i przybywają przeważnie w II. sezonie, wiedząc, że w tej porze mają najlepsze pole do wyzyskiwania dobroczynności u zamożnych gości.

Komisja zdrojowa nie może zapobiedz temu żebractwu, bo jeżeli w II. sezonie nie uwzględni świadectwa ubóstwa, to ubogi gość, nie opłaciwszy żadnej taksy — i tak cały sezon spędzi w Szczawnicy, kryjąc się na noc u współwyznawców, którzy z litości nie odmawiają mu przytułku. Wiedząc o tem, komisja zdrojowa żąda od ubogich w II. sezonie połowy taksy, aby przynajmniej w ten sposób odstraszać ich od pobytu w Szczawnicy.

Ubodzy chorzy są też nie małym ciężarem dla lekarzy praktykujących w Szczawnicy. Zazwyczaj radzą się ubodzy chorzy kolejno u kilku lekarzy — rozumie się bezpłatnie, a następnie sami kombinują, jak się leczć mają. Lekarze narażeni są na wyzysk i znaczną stratę czasu.

Ale największą szkodę dla własnego zdrowia ponoszą sami ubodzy chorzy. Położenie Szczawnicy, jej powietrze i wody mineralne wtedy dopiero pomyślny skutek zapewnić mogą, jeżeli chory równocześnie znajduje się w warunkach sprzyjających. Do tych warunków należą: mieszkanie higieniczne, dobre żywienie się, możność finansowa zastosowania się do wskazówek lekarza co do używania środków aptecznych, inhalacji, zabiegów wodolecznicznych, masażu i t. p., a nadewszystko umysł swobodny.

Ubodzy goście żydowcy wszystkich tych warunków są w Szczawnicy pozbawieni; mieszkają jak najgorzej w pokojach ciasnych i przeludnionych, chorzy na gruźlicę spiąją obok cierpiących na inne choroby, nieraz głodem przymierają, lub żywią się bardzo niedostate-

cznie, przepisanych środków dla braku pieniędzy wcale nie używają, a żyjąc w ciągłej niepewności i trosce o dzień jutrzejszy, nietylko polepszenia w stanie zdrowia nie doznają, ale nawet pobyt w Szczawnicy w takich stosunkach dla wielu z nich wychodzi na szkodę.

Uwzględniając powyższe uwagi, zebrani na posiedzeniu dnia 30. sierpnia 1907 r. niżej podpisani lekarze praktykujący w Szczawnicy pozwalają sobie prosić Szanowne Towarzystwo balneologiczne, aby raczyło w odpowiedniej drodze odnieść się do wszystkich lekarzy praktykujących w Galicyi, W. Ks. Krakowskiem i w pogranicznych miejscowościach Królestwa Polskiego z przedstawieniem, aby chorych, którzy nie posiadają dostatecznych środków materyalnych, nie wysyłali na leczenie do Szczawnicy — i owszem, by chorym takim podróży do Szczawnicy stanowczo odradzali, — niemniej o zamieszczenie tych uwag w polskich czasopismach lekarskich z wiosną 1908 r.

Szczawnica, dnia 2. września 1907 r.

*Dr. Barzycki, Dr. Gorski, Dr. Hammerschlag, Dr. Kretz,
Dr. Mohr, Dr. Singer, Dr. Żubiński.*

Inwestycje w zdrojowiskach.

Szczawnica.

Dokonano w r. 1907:

1. A. Szubert wybudował nową willę o 8 wzorowo urządzonej pokojach, L. Krumholz rozszerzył willę o 20, a Szalay o 4 pokoje.
2. Wymurowano z materiału nieprzepuszczalnego kryty dół na odpadki kuchenne obok restauracji Oleksego i kryty dół kloaczny obok zakładu wodoleczniczego dra Kołaczkowskiego.
3. Na polecenie Akademii Um., zbadał fachowy budowniczy wszystkie budynki zakładowe i wskazał, jakie adaptacje są konieczne. Akademia wezwała dzierżawców zakładu górnego i na Miedziusiu do wykonania tych adaptacji przed sezonem.
4. Komisja zdrojowa uchwaliła i przesała Namiestnictwu do zatwierdzenia regulamin najmu mieszkań.
5. Naprawiono drogę w Pieninach, uszkodzoną przez powódź 1906 roku.
6. Komisja zdrojowa rozdzieliła właścicielom domów w Szczawnicy drukowane pouczenie popularne o istocie gruźlicy, o sposobach jej szerzenia się i o środkach ochronnych przed tą chorobą.
7. Wypracowano szkic na budowę domu dla zakaźnych w Szczawnicy, a Komisja zdrojowa złożyła K 1000 w kasie Reiffeisena, jako pierwszą ratę na budowę tego domu.

Zamierzono na rok 1908:

1. Urządzenie 4 dołów z materiału nieprzepuszczalnego na śmiecie;
2. Sprawienie 87 ławek do parków;
3. Znaczniejszą rekonstrukcję oranżeryi;
4. Ukończenie ogrodzenia parku na Miedziusiu żelaznymi poręczami;
5. Sprawienie pompy systemu Gődke'go do źródła Magdaleny;
6. Zakupienie kiosku żelaznego dla muzyki;
7. Złożenie K 1000, jako drugiej raty na budowę domu dla zakaźnych.

Rozpoczęta w r. 1907 przez rząd Węgierski, budowa drogi w Pieninach od Czerwonego Klasztoru aż do połączenia z naszą krajową drogą Pienińską ma być ukończoną w r. 1908.

Wiadomości bieżące.

Bezczelność pruska. Pod tym tytułem donosi *N. Reforma* fakt następujący: Zarządca hotelu „Ahlbecker Hof“ w pruskiej miejscowości kąpielowej Ahlbeck, zwrócił się do administracji naszego pisma z prośbą, ażeby posyłała mu do czytelnicy hotelowej przez miesiące czerwiec, lipiec i sierpień bezpłatnie *Nową Reformę*. Zarządca owego hotelu powiada, że ma licznych gości polskich, więc bezpłatne posyłanie *Nowej Reformy* dla wspomnianego hotelu ma być „w interesie naszego pisma i gości polskich w Ahlbeck“. To już jest bezczelnością. A więc za pieniądze gości polskich chce mieć pruski hotelarz bezpłatnie pismo polskie, twierdząc, że to jest w interesie i gości i pisma. Ale owa prośba jest bezprzedmiotową. Pismo nasze będzie w Ahlbeck zbyt cenne z tej prostej przyczyny, że nie będzie tam gości polskich.

Międzynarodowy Zjazd balneologiczny odbędzie się w pierwszych dniach września w Amsterdamie. Z Polaków zaproszeni do współudziału wygłoszą odczyty Dr. Curie-Skłodowska z Paryża i Dr. Zanietowski z Krakowa. Szczegółowe sprawozdanie ze zjazdu podamy w swoim czasie.

Do popierania zdrojowisk krajowych wzywa gorąco w jednym z ostatnich numerów *Głos lekarzy*: „Co do niemieckich uzdrowisk i zdrojów mineralnych, chyba nikt nie będzie twierdził na seryo, że jakiegokolwiek źródło mineralne w Niemczech lub jakiegokolwiek zakład leczniczy niemiecki nie da się zastąpić którymś z krajowych zakładów kąpielowych i leczniczych lub też zakładem w innych krajach Europy“. Co się zaś tyczy urzędzeń i dogodności naszych zakładów, które nie dorównują zakładom zagranicznym, to sprawa ta wymaga „od społeczeństwa pewnych ofiar na rzecz przemysłu krajowego“.

Z dziedziny balneoterapii odbędzie się w Warszawie szereg wykładów, urządzonych staraniem Wydziału balneologicznego Tow. higienicznego. Wykładać będą: Dr. Puławski, Dr. Sokołowski, Dr. Janowski, Dr. Ciągliński, Dr. Dunin, Dr. Eلسenberg, Dr. Flatau, Dr. Jaworski i Dr. Pruszyński.

Nowy podatek w Galicyi. W r. z. poruszyliśmy w naszym piśmie sprawę opodatkowania dra Tarnawskiego, właściciela powszechnie znanej lecznicy w Kosowie — i zaznaczyliśmy, że nie rozumiemy postępowania starostwa w Kosowie, które przez naciąganie śrubby podatkowej zmusza lekarza do zwinienia swej lecznicy i przeniesienia się poza granice kraju.

Obecnie dowiadujemy się, że wymienione starostwo opiera swoje opodatkowanie na przeciętnej ilości gości zakładowych, meldowanych w biurze meldunkowym w Kosowie, między którymi znajduje się znaczny procent bezpłatnych pacjentów, przyjmowanych przez dra Tarnawskiego w wypełnieniu fundacyi, utworzonej z dziedzictwa po ś. p. bracie tegoż, o których starostwo nie chce wiedzieć.

Jest to zatem podatek wymierzony z powodu — czynienia dobrego bliźnim — który zalecamy ministrowi skarbu jako skuteczny sposób na sanację finansów Galicyi wobec tego, że Galicya należy w państwie austriackim do krajów najbiedniejszych, gdzie dobroczynność prywatna musi być stosunkowo największa.

Dr. Tarnawski atoli nie chce się pogodzić z tym nowym podatkiem i dlatego za pośrednictwem lwowskiego Towarzystwa prawnej ochrony podatników odniósł się w swej sprawie podatkowej z zażaleniem do Trybunału administracyjnego w Wiedniu.

Zarząd Połagi w celu przeciwdziałania masowym wyjazdom do kąpiel niemieckich, zaprowadza w r. b. dla wygody gości samochodową komunikację od Libawy do Połagi i z powrotem, jednocześnie zaś wskutek licznych żądań tworzy wzorową kolonię letnią dla młodzieży szkolnej pod kierunkiem pedagoga-przyrodnika.

Zakład kąpielowo-zdrojowy w Ciechocinku otwarty będzie od dnia 21-go maja do 21-go września. Przeszły podział na trzy sezony w tym roku jest zniesiony. Zaprowadzono wynajem lokali nie na sezony sześciotygodniowe, jak dawniej, lecz na tygodnie i miesiące. We wszystkich mieszkaniach winny się znajdować cenniki z oznaczeniem ceny każdego pokoju lub mieszkania większego.

Komitet wód mineralnych w Ciechocinku przeznaczył w r. b. 1000 bezpłatnych kąpeli dla sierót z zakładów, pozostających pod opieką tej instytucji.

Wystawa zdrojowa w Ciechocinku. Na ostatnim posiedzeniu komitetu wystawowego pod przewodnictwem dra Lubowskiego ułożono listę honorowych członków protektorów, którzy mają być zaproszeni; omówiono sprawę przygodnego bufetu wystawowego, postanowiono zwrócić się do zarządów kolejowych o ulgi taryfowe co do przewozu okazów wystawowych, jakoteż pociągi specjalne po niższej cenie, wreszcie o ustępstwa za przejazd lekarzy, zatwierdzono przyjęcie przygotowanych już druków, programów, odezwo, deklaracji, wreszcie ozdobnego afisza wystawowego, tudzież plakatu tymczasowego; omówiono wielce ożywiony dwutygodniowy program rozrywek i przynęt wystawowych, jak konkursy: tenisowy, pływakki podczas zlotu wioślarzy, dzień ćwiczeń i gier gimnastycznych, zabawy dziecięce, kwiatowe, koncerty, festyny, wycieczki parostatkami i t. p.; ograniczono zapisy licznie zgłaszających się wystawców do d. 1-go maja r. b., przyjęto i zalecono do rozesłania odezwy komitetu do zdrojowisk polskich; omówiono wreszcie sprawę bezpłatnego pomieszczenia lekarzy zjazdowych i ich przyjęcia.

Wymieniono też wiele spostrzeżeń co do mającego być otworzonym w Warszawie i w Ciechocinku biura informacyjnego i pośrednictwa w sprawie mieszkań, oraz wydania *Przewodnika ilustrowanego po Ciechocinku i okolicy*.

Z Ligi pomocy przemysłowej otrzymujemy następujące pismo.

„Prosimy o łaskawe wyjaśnienie:

1) czy znane są Szanownej Redakcyi źródła krajowych wód mineralnych dotychczas nieużytkowanych, ewentualnie gdzie się znajdują;

2) czy są to wody obojętne lub alkaliczne;

3) czy były badane;

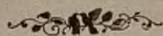
4) czy źródła te są do nabycia drogą kupna lub dzierżawy;

5) jakiego potrzeba kapitału, zdaniem Szanownej Redakcyi, do eksploatacyi takich źródeł.

Prosimy o łaskawe udzielenie nam informacji, gdyż parę osób chciałoby zająć się, bliżej zbadać źródła nieujęte“.

Ponieważ w kraju naszym tak bogatym w sól i naftę znachodzi się bardzo wiele źródeł mineralnych, przeto uważamy za rzecz ogromnie doniosłą bliżej tą sprawą się zająć.

Zamieściliśmy zatem powyższy list w tem przekonaniu, że czytelnicy zechcą o źródłach, które osobiście znają, podać redakcyi bliższe wiadomości, a w miarę możności nadesłać fotografię okolicy i źródła. Do właścicieli źródeł zwracamy się z prośbą, by źródła poddali badaniu. Pośrednictwa chętnie podejmie się redakcyja i wszelkich wyjaśnień udzieli.



Spis lekarzy Polaków ordynujących w zdrojowiskach krajowych i obcych.

Abbazia: Dr. X. Gorski.

Baden pod Wiedniem: Dr. Kümmerling.

Biarritz: Dr. Bohdanowicz.

Birsztany: Dr. Grodecki.

Busko: Dr. Drewnowski, Majkowski, Rubinstajn, Sawicki, Sulimirski, Talko.

Bystra: (Słask austr.): Dr. Jekels.

Cudowa: Dr. Brodzki.

Ciechocinek: Dr. Arnstein, Besiekierski (chir.), Chwat, Ciagliński, Dembicki, Górski, Grudziński, Holc, Jezierski, Konarzewska, Lorentowicz, Lubowski, Polikier, Przyrembel, Pyrz, Ruppert, Rydzkowski, Sinołęcki, Steinberg, Tannenbaum, Wychowski.

Darków: Dr. Klimek.

Druskieniki: Dr. Bujakowski, Konwerski, Markiewicz, Sawicki, Zaleski.

Franszbad: Dr. Moraczewska, Rosner, Steinsberg, Zeitner.

Gastein (Hof): Dr. Jeż.

Gleichenberg: Dr. Bulikowski.

Gries koło Bozen: Dr. Nazarkiewicz.

Hall (Bad): Dr. Feuerstein.

Inowrocław: Dr. Krzyński, Przybyszewski.

Iwoniecz: Dr. Berger, Damański, docent Gabryszewski, Lanes, Staniszewski, Stauber.

Karlsbad: Dr. docent Biernacki, Goldwasser (okul.), Hassewicz, Kaufmann, Kołaczkowski, Kostecki, Kretowicz, Kropf, Maleszewski, Moraczewski, Scharf, Śliwiński, Stüsskind, Wasserthal.

Kissingen: Dr. F. Chłapowski, Maciejewski.

Kołobrzeg: Dr. A. Chłapowski.

Kosów: Dr. Tarnawski.

Krynica: Dr. Aronsohn, Askenazy, Better, Cercha, Dębicki, Ebers, Kmiotowicz, Kopf, Lewicki, Lorentski, Mayer, Skórczewski, Tyszecki (dent.), Wąsowicz, Zarzycki, Zathay.

Lubień: Dr. Mikolašek, Obmiński.

Marienbad: Dr. Dobija, Eichhorn, Harajewicz, Kwiatkowski, Liebeskind, Prager, Reinhold, Schermant, Szczepański.

Maryówka: Dr. Zakrzewski.

Meran; Dr. Binder.

Morszyn: Dr. Jasiński.

Nałęczów: Dr. Babski, Dobrucki (raz na tydzień), Gałczyński, Gliński, Makowski, Malewski, Puławski (dyr. zakł.).

Naubaim: Dr. Jankowski, Łowiński.

Nizza: Dr. Bohdanowicz.

Odessa: Dr. Jachimowicz.

Oeynhausien: Dr. Janta-Półczyński.

Ojców: Dr. Kozłowski.

Piszczany: Dr. Brand, Teichmann.

Poługa: Dr. Skowroński, Świętochowski (zakładowy).

Pustomyty: Dr. Blaim.

Rabka: Dr. Cholewicz, Kaden, Lang, Supiński (l. zakł.).

Reichenhall: Dr. Goldschmidt, Sadowski.

Rymanów: Dr. Bielecki, Dukiet, Regiec, Wajgiel.

Sławuta: Dr. Dobrzycki, Dzierzbicki.

Solec: Dr. Daniewski, Knoff.

Swoszowice: Dr. Trzciniński.

Szczawnica: Dr. Gorski, Hammerschlag, Kołaczkowski, prof. Korczyński, Kretz, Kruszyński, Mohr, Singer, Żuliński
Trenczyn: Dr. Filipkiewicz (lek. zakł.), Münz, Wobr
Truskawiec: Dr. Krzyżanowski, Mindes, Pelczar
Praschil.

Vichy: Dr. Biernawski.

Wiesbaden: Dr. Błociszewski.

Wisła (Słask austr.): Dr. Zanietowski.

Wysowa: Dr. Kraszewski.

Zakopane: Dr. Brzeziński, Chramiec, Chwistek, Czapliski, Dłuska, Dłuski, Gaik, Gawlik, Gruber, Majewicz, Sołkowski (dent.), Żychoń.

Żegiestów: Dr. Piotrowski.

Treść: Od Redakcyi. — Dr. T. Piotrowski: Wpływ powietrza i słońca na organizm człowieka z uwzględnieniem kąpeli słoneczno-powietrznych w Żegiestowie. — Walne Zgromadzenie Polskiego Towarzystwa balneologicznego. — W sprawie żebractwa w zdrojowiskach. — Inwestycje w zdrojowiskach. — Wiadomości bieżące. — Spis lekarzy Polaków, ordynujących w zdrojowiskach krajowych i obcych. — Ogłoszenia.

MARIENBAD

Kaiserstrasse „Stadt Hamburg“

Dr. St. Benedykt Kwiatkowski

b. I. Asystent Kliniki chorób wewnętrznych Uniwersytetu Jagiell.

ordynuje jak w latach poprzednich od 1. maja do 1. paździer.

Dr. Zygmunt Wąsowicz

ordynuje jak w latach poprzednich od 15-go maja

W KRYNICY.**Dr. D. Mohr**ordynuje jak w latach poprzednich
w Szczawnicy.**ZAKOPANE.****KRUPÓWKI 78.****„HYGEA“** PENSYONAT DYETETYCZNY
i ZAKŁAD WODOLECZNICZYbardzo pięknie położony, w ogrodzie, nad strumieniem. Wy-
tworna kuchnia dyetetyczna. Najnowsze urządzenia wodo-
lecznicze. Ciepłe wanny w osobnym pawilonie ogrodowym.Właścicielka: **MARYA TURZYMA.****KAMIL TOMASZEWSKI**
W ZAKOPANEM, KRUPÓWKI L. 39.

Poleca :

Porcelaną, szkło, lampy, towary metalowe i galant., bieliznę
męską z marką „Lwa“, bieliznę wełnianą prof. dr. Jaegera,
rękawiczki, wstążki, krawaty, przybory do szycia i haftu.

Specjalista chorób wewnętrznych

Dr. Kazimierz Flis

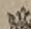
b. asystent c. k. Kliniki lekarskiej Uniw. Jag.

przeprowadził się
do domu przy ulicy Szewskiej L. 27.**KAWIARNIA**
FRANCISZKA SAUERA

w Krakowie, Szczepańska L. 1, I. piętro. Telefon 350.

Czytelnia zaopatrzona w najrozmaitsze pisma krajowe i zagraniczne.
Salony damskie w stylu rokoko z osobnem wejściem. — 3 bilardy.
Sale do gier towarzyskich. — Bufet zaopatrzony w najlepsze i praw-
dziwie trunki, usługa szybka i rzetelna.

Zakład otwarty do godziny 3-ciej w nocy.

Rządowo  uprawniona**FABRYRA WÓD MINERALNYCH SZTUCZ. i SPECYAL. LECZNICZYCH**
POD FIRMA**K. RZĄCA i CHMURSKI**

w Krakowie, ul. św. Gertrudy L. 4,

wyrabia pod kontrolą Komisji przemysłowej Tow. Lek. Krak.
polecone przez to Towarzystwo**WODY MINERALNE**odpowiadające składem chemicznym wodom: Bilińskiej,
Gieshueblerskiej, Selterskiej, Vichy, Maryenbadzkiej,
Homburg, Kissingen, tudzież specjalne lecznicze,
jak: litową, bromową, jodową, żelazistą, kwaśną oraz wody
mineralne normalne z przepisu prof. Jaworskiego.
Sprzedaż cząstkowa w aptekach i drogueryach. Cenniki na
żądanie franco.

Główny skład dla Lwowa w aptece J. Wiewiórskiego, Halicka 5.

W interesie własnego zdrowia powinien każdy żądać wszędzie
tylko**Tutek cygaretowych****z fabryki RUDOLFA HERLICZKI w Krakowie.**Ostrzega się przed licznymi naśladownictwami! Wzory i cenniki wysyła fabryka darmo i oplatnie.**Sawn Tennis****Krokiety ■ Piłki nożne ■**Huśtawki ogrodowe — Hamaki — Przyrzą-
dy gimnastyczne — Przybory do rybołówstwa.Pasty i lakiery do bucików — Lakiery do kapeluszy.
Środki do czyszczenia płam.**REIM i SPÓŁKA****KRAKÓW - RYNEK 37.**

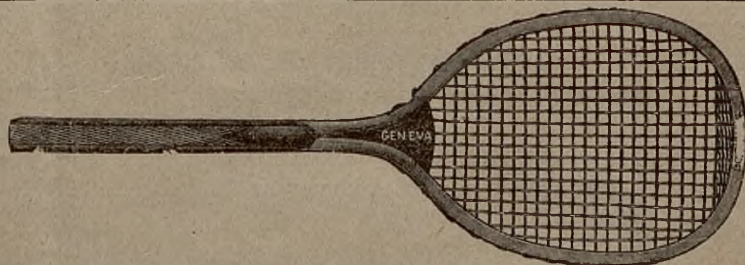
Perfumy i Mydła,

Wody toaletowe i Pudry
z pierwszorzędnych fabryk
krajowych i zagranicznych.Gąbki, Pantofelki i Kape-
lusze do kąpieli.

Przybory toaletowe.

Necessery, Flaszki
i Kubki do podróży.
Wanny i miednice gumowe.
Torby dla turystów.**Kalosze.**Cenniki darmo
i oplatnie.

*



Truskawiec

Zakład zdrojowo-kąpielowy oraz stacya klimatyczna.

Ostatnia stacya kolejowa Drohobycz.

== Sezon od 15-go maja do końca września. ==

LEKARZE ZAKŁADOWI

Radca ces. **Dr. Edward Krzyżanowski** z Buczacza.
i **Dr. Tadeusz Praschil** ze Lwowa.

Położony w kotlinie na wysokości 1200 stóp, posiada kąpiele: słone, słono-siarczane, borowinowo-żelaziste, elektryczne, źródła słono-gorzkie do picia, oraz szczawę alkaliczną.

Urządzenia kąpielowe pierwszorzędne: Wanny porcelanowe, marmurowe, metalowe i drewniane.

Zakład inhalacyjny systemu Wassmutha. Leczenie elektrycznością, masażem, kuracya żółtyzna i mleczna.

Mieszkania wzorowo urządzone. Sala balowa i teatralna. Lawn-Tenn's. Kręgielnia. Czytelnia. Kasyno. Własna orkiestra. Apteka, poczta i telegraf w miejscu. Kościółek katolicki i cerkiew ruska. Dwie restauracye zakładowe pierwszorzędne.

Osobną broszurę o **Truskawcu** wysyła na żądanie **ZARZĄD.**

Dr. ZENON PELCZAR, b. długoletni lekarz zakładowy **W TRUSKAWCU**, ordynuje nadal od 15-go maja (willa Zofia). Telef. Nr. 3.

ŻEGIESTÓW

Lekarz **Dr. T. Piotrowski.**

== Stacya kolejowa, telegraf i poczta na miejscu. ==

- Najsilniejsze szczawy ziemno-żelaziste. -
Kąpiele słoneczne.

== Zaprowadzono kanalizacye, wodociągi i oświetlenie elektryczne. ==
Kąpiele mineralne, najobfitsze w kwas węglowy, borowinowe, hydropatyczne i rzeczne w Papradzie. Okolica cudowna. Trzy sezony. W pierwszym i trzecim sezonie cena mieszkań i kąpeli o 30% niższa.

CUKIERNIA i **RESTAURACJA** **WALERYANA PŁONKI** w **ZAKOPANEM** narożnik Krupówki i ul. Marszałkowskiej
odznaczona na Wysławie lwowskiej 1894 roku — poleca się Szanownej P. T. Publiczności.

LUBIEŃ

Zakład zdrojowo-kąpielowy i hydropatyczny
w pobliżu Lwowa.

Najsilniejsze wody siarczane na kontynencie.
Kąpiele siarczane, siarczano-gazowe, kąpiele gazowe, jak w Nauheim i borowinowe. Leczenie elektrycznością, masażem i gimnastyką.

W Lubieniu leczą się ze znakomitym skutkiem: Reumatyzm stawowy i mięśniowy, nawet najwięcej zastarzałe formy, najuporczywsze ischiasy i nerwobóle, artrytyzm, obrzęki po złamaniach i zwichnięciach, choroby nerwowe, zapalenia okostnej stawów, choroby skórne i kobiece.

Sezon trwa od 20-go maja do końca września. Mieszkanie wygodne już od 1 K. dziennie. Restauracya tania i dobra. Kąpiele po Kor. 1'20, 1'40 i 1'60, borowinowe 3 Kor. Dla ubogich znaczne opusty.

Stacya kolejowa, poczta, telegraf i apteka w miejscu. Do każdego pociągu omnibus za 20 hal. od osoby. Łazienki centralnie ogrzewane.

Lekarz zakładowy: **Dr. Ksawery Obmiński**
Zakład otrzymał w ubiegłym roku elektryczne oświetlenie i połączenie telefoniczne.

Wszelkich objaśnień udziela odwrotnie

Zarząd kąpielowy.

biol. Jag. **MERAN.**

Dr. Bindera willa „Stefania“
Sanatorium i Zakład wodolecznicy
z komfortem urządzone, wsporniale położony.

Środki lecznicze: Woda we wszelkiej formie, kąpiele mineralne, gazowe obojętne i solankowe, kąpiele elektryczne z różnymi prądami, świetlne, słoneczne i powietrzne. Leczenie dyetetyczne, wzniesieniowe, winogronowe. Mechanoterapia, gimnastyka lecznicza, szkoła chodzenia dla tabetyków, sport. Leczenie elektrycznością, prądy stałe, zmienne, faradyczne, influencyjne i wysokiego nasilenia. Gruźliczych nie przyjmuje się.

Sezon od 1-go września do końca maja.

Ceny umiarkowane. — Prospekty wysyła **Dr. Binder.**

Leczy także poza Zakładem i dozwala korzystać ze środków leczniczych Zakładu eksternistom.

Zakład **Riesenhof** Kąpiele słoneczne i powietrzne.

Nowoczesne fiz.-dyet. sanatorium, wsporniale położenie. 30 m. od dworca kolejowego Linz, u stóp góry Pöstling, w zaciszu wolnem od kurzu, wśród lasów szpilkowych. Indyw. leczenie, trwałe skutki we wszel. chorobach nerwowych, kobiecych i uporczywych. Leczenie dyet., oddłuszczaćce i tuzszy dodające sposobem dra Lahmanna. Łazienki czterokomor., mięsienie sposobem Thure Branda i wibracyjne, kąpiele z kwasem węglowym i mineralne, wzięwanie Bullinga, szkoła pływania, lawn-tennis, własna obora, ceny umiarkowane, prospekty darmo. **Dr. Fränkel** ze Lwowa.

RYMANÓW-ZDRÓJ



ZAKŁAD ZDROJOWO-KĄPIELOWY RYMANÓW-ZDRÓJ

Frekwencja 2.500 osób.

Położony 450 m. nad poziomem morza w powiecie sanockim w Galicyi, opodal od stacyi kolejowej „Rymanów“, własność Jana hr. Potockiego. Najobfitsza szczawa słono-alkaliczna, jod i brom zawierająca, bogata w cenne składniki mineralne ze zdrojów „Tytusa“, „Klaudyi“ i „Celestyny“, odznaczone pierwszorzędnymi nagrodami na wystawach i zjazdach lekarzy i przyrodników. Źródło „Klaudyi“ (zdaniem Dra Dobrzyckiego, prezesa Komisji balneologicznej Towarzystwa Lekarskiego Warszawskiego) zastępuje całkowicie słynne obce, bo niemieckie wody w Kissingen, mianowicie zdroje „Rakoczy“ i „Pandur“, a nawet je przewyższa i jest skuteczniejszym od nich (gdyż zawiera dwuwęglan sody, którego tamte nie zawierają). Dla wielkiej ilości środków odżywczych, jakie zawiera, działa najskuteczniej u osób skrofulicznych, anemicznych i osłabionych, przedewszystkiem u kobiet i dzieci, przeciw: żółtom (*scrophulosis*) skóry, błony śluzowej i kostnej, kości stawów, przeciw przewlekłym nieżytom nosa, gardła etc., przeciw przekrwieniom nerek, przeciw zapaleniom śródmacicznym i mięszowym, przeciw zбочnieniu w regularności, przeciw zgrubieniom, obrzękom i stwardnieniom pozapalnym, nerwobólom, hypochondryi i histeryi, blednicy, niedokrewności, jako środek profilaktyczny przeciw żółtom, po ostrych chorobach wysypkowych i zakaźnych i t. p.

Pomimo, że Zakład lat 26 istnieje, wiele osób, a szczególnie dzieci zawdzięcza mu uzdrowienie a Zakład z każdym rokiem wzrasta i rozszerza się. Położenie urocze wśród lasów szpilkowych w otwartej przewiewnej dolinie, powietrze suche, zdrowe. Leczenie kąpielami mineralnemi, rzecznemi, piciem wód, mięsieniem (massage), gimnastyką zwykłą i ortopedyczną itd. Prócz lekarza zdrojowego, ordynuje kilku lekarzy.

Oprócz tych środków leczniczych posiada Zakład wszelkie udogodnienia, mianowicie: nowe wzorowo i z komfortem urządzone łazienki, wygodne pomieszkania, kuchnię zdrową, dobrą a niedrogą, wyborną muzykę zdrojową, liczne spacerki, kaplicę, aptekę, pocztę, telegraf, sklepy, restaurację, fortepiany, czytelnię, bibliotekę, fotografa, automobil, własną sieć telefoniczną, łączącą wille zakładowe między sobą i z Zarządem Zakładu.

Wycieczki końmi i automobilem w okolice, zabawy z tańcami, bale, koncerty, przedstawienia teatralne, gry ogrodowe, bilard i strzelnica, urozmaicają pobyt w Zakładzie.

Zakład odwiedza corocznie I-sza krajowa kolonia lecznicza, posiadająca swe własne zabudowania, mogące pomieścić kilkaset dzieci.

Sezon trwa od 20 maja do 20 września i dzieli się na 3 okresy: I-szy od 20 maja do 20 czerwca, II-gi od 20 czerwca do 20 sierpnia, III-ci od 20 sierpnia do 20 września.

Ceny pomieszkań i kąpiel w I-szym i III-cim okresie sezonu są znacznie niższe dla zamieszkujących wille zakładowe. — Ubodzy, zaopatrzeni nawet w świadectwa ubóstwa, nie mogą liczyć na żadne uwzględnienia w sezonie II-gim, t. j. od 20 czerwca do 20 sierpnia.

Wodę mineralną i sól jodo-bromową rymanowską do użytku wewnętrznego i zewnętrznego (t. j. do kąpeli, okładów i t. p.) rozsyła na żądanie, przyjmuje zamówienia na pomieszkania i powozy do kolei, oraz wszelkich wyjaśnień udziela

Zarząd Zakładu zdrojowo-kąpielowego w Rymanowie.

Stacya kolei państwowej:
Rymanów.

Stacya telegr. i poczt.:
Rymanów-Zdrój (Austria, Galicya).



RYMANÓW-ZDRÓJ