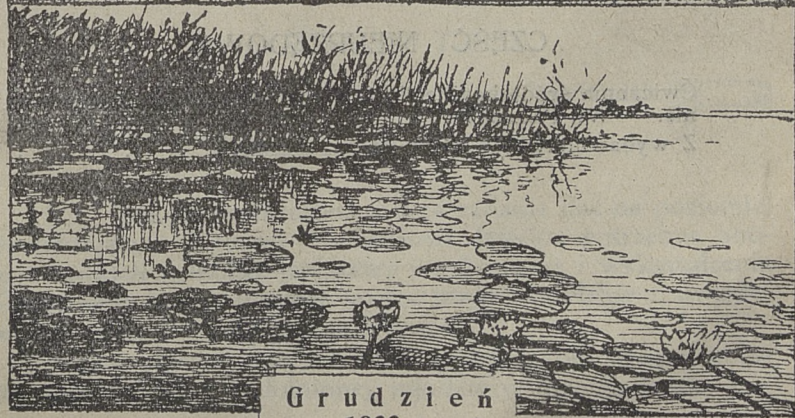
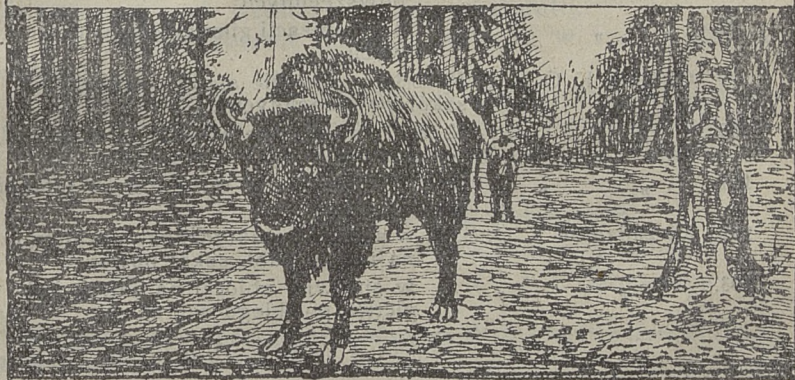




LABORATORIUM OKRĘGU SZKOLNOG
BRZESKIEGO



Grudzień
1933 r.

**CENTRALNA BIBLIOTEKA PEDAGOGICZNA
(Dabrowskiego 8)
otwarta w godzinach od 16 do 20.**

T R E Ś Ć:

CZEŚĆ URZĘDOWA.

97.	Rozp. Min. W. R. i O. P. o organizacji publicznych szkół powszechnych	491
98.	„ „ „ o organizacji gimnazjów państwowych	510
99.	Okólnik K. O. S. B. № 28 33. w sprawie statutu publicznych szkół powszechnych	524
100.	„ „ № 26 33. w sprawie statutu gimnazjów państwowych	525
101.	„ „ № 25 33. w sprawie terminów w załatwianiu spraw	526
102.	Zarządzenie K. O. S. B. w sprawie praktycznego egzaminu na naucz. publ. szkół powsz.	528
103.	„ „ w sprawie zbiórki na cele szkolnictwa polskiego zagranicą	532

CZEŚĆ NIEURZĘDOWA.

Ćwiczenia śródlekcyjne: ich charakter i sposób prowadzenia. — Wł. Paczyński	534
Z wydawnictw	539

**KURATOR OKRĘGU SZKOLNEGO BRZESKIEGO
PRZYJMUJE INTERESANTÓW W PONIEDZIAŁKI
I PIĄTKI OD GODZ. 12 DO 14-ej.**

97.

ROZPORZĄDZENIE**Ministra Wyznań Religijnych i Oświecenia Publicznego**

z dnia 21 listopada 1933 r. (Nr. I Pr.-4053/33)

o organizacji publicznych szkół powszechnych.

Na podstawie art. 2 ust. 2 art. 59 i 60 ustawy z dnia 11 marca 1932 r. o ustroju szkolnictwa (Dz. U. R. P. Nr. 38, poz. 389) zarządzam, co następuje:

§ 1. Ustala się organizację siedmioletnich publicznych szkół powszechnych według załączonego statutu.

§ 2. Rozporządzenie niniejsze wchodzi w życie z dniem ogłoszenia.

Sposób i termin przekształcenia dotychczasowej organizacji określa osobne zarządzenia. W miarę wprowadzania nowej organizacji tracą moc przepisy, sprzeczne z załączonym statutem.

Minister Wyznań Religijnych
i Oświecenia Publicznego:

(—) J. Jędrzejewicz.

Załącznik do rozporządzenia Ministra W. R. i O. P. z dnia 21 listopada 1933 r. (Nr. I Pr.-4053/33).

S T A T U T**publicznych szkół powszechnych siedmioletnich.****I. Zadania szkoły powszechnej.**

§ 1. Szkoła powszechna ma za zadanie dać na poziomie, odpowiadającym wiekowi i rozwojowi dziecka, potrzebne ogółowi obywateli jednolite podstawy wychowania i wykształcenia ogólnego oraz przygotowanie społeczno-obywatelskie z uwzględnieniem potrzeb życia gospodarczego.

Wykształcenie, otrzymywane w tej szkole, winno umożliwić odpowiednio uzdolnionej młodzieży przechodzenie bez

osobnego przygotowania do innych szkół o bezpośrednio wyższym poziomie nauczania.

§ 2. Szkoła powszechna umożliwiła obywatelom wypełnianie przez ich dzieci obowiązku szkolnego. Nauka w publicznej szkole powszechnej jest bezpłatna.

§ 3. Zadania swoje szkoła powszechna spełnia przez:

- a) program i organizację nauczania,
- b) program i organizację pracy wychowawczej.

§ 4. Szkoła powszechna jest nadto powołana do tego, by przez swój wpływ na życie społeczne środowiska, dla którego istnieje, przyczynić się do rozwoju oświaty i kultury tego środowiska.

II. Ogólne zasady organizacyjne i stopnie szkół.

§ 5. Szkoła powszechna jest z reguły koedukacyjna, w wyjątkowych przypadkach może być męska lub żeńska.

§ 6. Pod względem organizacyjnym szkoły powszechne dzielą się na szkoły powszechne stopnia I, II i III.

§ 7. W obrębie każdej szkoły powszechnej tworzy się klasy, złożone z uczniów, uczących się w danym roku szkolnym wszystkich przedmiotów według jednego wspólnego programu.

Przy większej liczbie uczniów klasa dzieli się na oddziały.

Liczba oddziałów w szkole nie może przekraczać 14.

Klasy mają kurs jednoroczny, dwuletni lub trzyletni.

§ 8. Szkoła powszechna stopnia I:

- 1) posiada cztery klasy, z których I i II mają kurs jednoroczny, kl. III kurs dwuletni (rocznik 3 i 4), a kl. IV — kurs trzyletni (rocznik 5, 6 i 7my),
- 2) realizuje całkowicie pierwszy szczebel programowy i najważniejsze składniki drugiego i trzeciego szczebla,
- 3) winna posiadać:

- a) przy liczbie uczniów do 60 1 nauczyciela,
- b) „ „ „ od 61 do 120 2 nauczycieli;

- 4) nauczyciele udzielają nauki w następujących liczbach godzin tygodniowo:

- a) przy 1 nauczycielu 30 godzin,
- b) przy 2 nauczycielach 58 „ „ , w tem kierownik 28 godzin, a nauczyciel 30 godzin.

Jeżeli na naukę religii są przydzielone godziny nadliczbowe, ogólna liczba godzin wzrośnie w przypadku a) do 34, w przypadku b) — do 64 godz. tygodniowo.

§ 9. Szkoła powszechna stopnia II:

- 1) posiada sześć klas, w tem pięć (1—V) o kursie jednorocznym i jedną — VI (rocznik 6 i 7) o kursie dwuletnim,
- 2) realizuje całkowicie pierwszy i drugi szczebel programowy i najważniejsze składniki trzeciego,
- 3) winna posiadać:
 - a) przy liczbie uczniów od 121 do 160 3 nauczycieli,
 - b) „ „ „ do 161 do 210 4 nauczycieli,
- 4) nauczyciele udzielają nauki w następujących liczbach godzin tygodniowo:
 - a) przy 3 nauczycielach, zależnie od planu godzin, 94 lub 96 godzin,

w tem kierownik	26 godzin,
2 nauczycieli po 30 godzin	60 „
nauka religji	8 lub 10
godzin nadliczbowych,	
 - b) przy 4 nauczycielach 114 godzin,

w tem kierownik	24 „
3 nauczycieli po 30 godzin	90 „

Jeżeli w przypadku b) na naukę religji są przydzielone godziny nadliczbowe, ogólna liczba godzin nauki wzrośnie do 126 tygodniowo.

§ 10. Szkoła powszechna stopnia III:

- 1) posiada siedem klas o kursie jednorocznym,
- 2) realizuje wszystkie trzy szczeble programowe w pełnym zakresie,
- 3) winna posiadać:
 - a) przy liczbie uczniów od 211 do 260 . . . nauczycieli; gdyby jednak połączenie klas VI i VII miało spowodować przekroczenie norm przewidzianych w § 48, względnie w § 93, szkoła otrzymuje szóstego nauczyciela oraz odpowiednią liczbę godzin nadliczbowych na naukę religji;
 - b) przy liczbie uczniów od 261 do 310 6 nauczycieli,
 - c) przy liczbie powyżej 310 7 lub więcej nauczycieli; odpowiednio do liczby uczniów;
- 4) nauczyciele udzielają nauki w następujących liczbach godzin tygodniowo:
 - a) przy 5 nauczycielach 154 godziny

w tem kierownik	22 „
4 nauczycieli po 30 godzin	120 „
nauka religji	12 „
nadliczbowych;	

b) przy 6 nauczycielach	170	godzin,
w tem kierownik	20	„
5 nauczycieli po 30 godzin	150	„

jeżeli na naukę religji są przydzielone godziny nadliczbowe, ogólna liczba godzin wzrośnie do 184 godzin tygodniowo;

c) przy 7 i więcej nauczycielach liczba godzin nauki wzrasta ponad 184 tygodniowo, zależnie od liczby oddziałów i od planów godzin, przewidzianych dla tych oddziałów.

Przy liczbie nauczycieli, nie mniejszej od 7, kierownik otrzymuje za każdy oddział powyżej 7 — dwie godziny tygodniowo dalszej zniżki, a więc przy 8 oddziałach uczy 18 godzin tygodniowo, przy 9 oddziałach — 16 godzin i t. d. Każdy nauczyciel uczy 30 godzin tygodniowo.

§ 11. Liczba ogólna godzin nauki w szkole odpowiednio powiększa się:

- jeżeli zajdzie potrzeba zorganizowania równolegle nauki religji dla dzieci różnych wyznań, lub też
- jeżeli przy nauce niektórych przedmiotów dokonany będzie podział klas na grupy (§ 56).

Zasady organizacji nauki, przewidzianej pod lit. a), określają osobne przepisy.

§ 12. Jeżeli przy układaniu tygodniowego rozkładu lekcji okaże się, że zastosowanie przepisanej liczby godzin z zachowaniem przepisów, zawartych w §§ 57 i 58, nie pozwala na ścisłe utrzymanie dla kierownika lub któregośkolwiek z nauczycieli przewidzianej w §§ 9 i 10 tygodniowej liczby godzin, to liczba ta może być zwiększona lub zmniejszona o jedną. W takich przypadkach mogą nauczyciele otrzymać najwyżej 31, najmniej zaś 29 godzin tygodniowo, kierownicy zaś zamiast 26—27 lub 25, zamiast 24—25 lub 23 godziny i t. d.

III. Czas nauki.

§ 13. Rok szkolny składa się z dni przeznaczonych na naukę, których liczba wynosić musi co najmniej 205, z „dni wolnych od nauki“ z tytułu niedziel, świąt religijnych i państwowych, feryj szkolnych oraz innych przypadków uzasadnionej nieczynności szkoły.

Rok szkolny dzieli się na półrocza szkolne, obejmujące po dwa okresy szkolne, oraz odpowiednie ferie.

§ 14. Nauka w szkole powszechnej odbywa się w ciągu 6 dni w tygodniu. Dla ucznia klasy I i II liczba dni nauki w tygodniu nie może być mniejsza od 5, dla ucznia klasy III do VII winna wynosić 6 dni. Tygodniowy wymiar czasu, przeznaczony na nauczanie, określa plan godzin.

Czas trwania nauki w ciągu jednego dnia szkolnego nie może być dla ucznia krótszy, niż 2 godziny lekcyjne, ani też dłuższy, niż 6 godzin.

Specjalne przypadki odchylenia od powyższych zasad unormowane będą przez oddzielne przepisy.

§ 15. Godzina lekcyjna trwa 50 lub 45 minut; pauzy między godzinami lekcyjnymi nie mogą być krótsze, niż 10-minutowe, przyczem przynajmniej jedna pauza winna być dłuższa. Specjalne przepisy określają stosowanie tych norm.

IV. Kierownictwo szkół, nauczyciele, Rada Pedagogiczna.

§ 16. Na czele szkoły powszechnej stoi kierownik.

Kierownik reprezentuje szkołę nazewnątrz i jest bezpośrednim przełożonym wszystkich pracujących w niej osób.

§ 17. Kierownik winien przyczyniać się w dostępnym mu zakresie do skutecznej realizacji powszechności nauczania; ma on zwłaszcza obowiązek poznania rejonu powierzonej sobie szkoły, a w miarę potrzeby również terenów sąsiednich pod względem praktycznej możliwości dostępu do danej szkoły dla dzieci, które mają do niej uczęszczać.

Dla właściwego realizowania programu nauczania i wychowania kierownik winien znać rejon powierzonej sobie szkoły pod względem stosunków gospodarczych, struktury społecznej i narodowościowej, oraz stanu i potrzeb kulturalno-oświatowych.

§ 18. Kierownik organizuje w powierzonej sobie szkole pracę wychowawczą i dydaktyczną i kieruje nią, wnikając we właściwy sposób w plan, metody i wyniki pracy wszystkich nauczycieli. Prócz tego prowadzi sprawy administracyjno-gospodarcze szkoły.

§ 19. Kierownik jest odpowiedzialny za wyzyskanie wszystkich dostępnych mu środków, prowadzących do realizacji powszechności nauczania w rejonie powierzonej mu szkoły, za organizację szkoły, za wychowawczy i dydaktyczny jej stan i rozwój, za kierunek wychowawczy, poziom nauki, prawidłowy bieg życia szkolnego, za wykonanie przepisów i poleceń władz szkolnych, za czynności kancelaryjne oraz za stan administracyjno-gospodarczy szkoły.

§ 20. W zakresie czynności nauczycielskich stosują się do kierownika prawa, obowiązki oraz odpowiedzialność w tej samej mierze, co i do wszystkich nauczycieli.

§ 21. W szkołach stopnia I o jednym nauczycielu nauczyciel ten sprawuje czynności kierownicze i nosi nazwę nauczyciela kierującego.

Zakres praw, obowiązków i odpowiedzialności nauczy-

ciela kierującego wynika z połączenia funkcji kierowniczych (§§ 16—20) i nauczycielskich (§§ 24 i 25), co wymaga, by nauczyciel kierujący, podobnie jak kierownik szkoły, posiadał odpowiedni zasób doświadczenia zawodowego i wyrobienia życiowego, konieczny dla zachowania należytej ostrożności i rozważagi w całym postępowaniu, w szczególności zaś przy decydowaniu ważnych spraw, dotyczących uczniów powierzonej mu szkoły.

§ 22. W szkołach stopnia I o 2 nauczycielach kierownik większość czasu zużywa na pracę nauczycielską, prócz tego zaś jest doradcą nauczyciela i czuwa nad planem wykonywania pracy. Kierownik omawia z nauczycielem sposoby podnoszenia poziomu wychowania i nauczania oraz opracowuje przy jego udziale projekty planu pracy wychowawczej i dydaktycznej.

W szkołach tych kierownik, jako główny wychowawca uczniów, nie tylko poznaje tych uczniów i klasy, w których uczy, ale przez bezpośrednie poznanie pozostałych klas oraz przez porozumienie się z nauczycielem wnika we właściwy sposób w sprawy oceniania przez niego uczniów i wyrabia sobie opinię o poszczególnych uczniach, a przez to poznaje stan wszystkich klas i całej szkoły pod względem wychowawczym i naukowym.

§ 23. W szkołach stopnia II i III kierownik kieruje całym życiem szkoły, jest doradcą nauczycieli oraz głównym wychowawcą uczniów.

Kierownik kieruje pracą wychowawczą i dydaktyczną oraz czuwa nad jej harmonizowaniem i planem wykonaniem, nadto sam uczy w odpowiedniej liczbie godzin. Im mniejsze jest grono nauczycielskie, tem znaczniejszą część swego czasu musi poświęcać kierownik na nauczanie, co jednak nie zwalnia go od obowiązku otoczenia pracy pozostałych członków grona równą troską i opieką, jak w szkołach o liczniejszym gronie.

§ 24. Nauczyciel wychowuje i uczy uczniów powierzonych jego opiece. W tym celu poznaje ich właściwości psychiczne i fizyczne, warunki ich życia i pracy, jak również stosunki gospodarcze, społeczne i narodowościowe oraz stan kulturalno-oświatowy środowiska, z którego uczniowie pochodzą.

Nauczyciel ma obowiązek stałego przygotowywania się do pracy oraz uzupełniania zasobu swej wiedzy przez dalsze kształcenie się.

Nauczyciel dba o dobro i honor szkoły i jest odpowiedzialny za stosowane przez siebie metody nauczania i wychowania, za realizowanie obowiązującego programu oraz właści-

wego kierunku wychowawczego, za wyniki udzielanej przez siebie nauki, wreszcie za sprawy administracyjno-gospodarcze w powierzonym sobie zakresie.

Nauczyciel uczący religii winien szczególnie troszczyć się o pogłębienie życia religijnego swych uczniów.

§ 25. Każdy nauczyciel własny, t. j. nauczyciel, który zarówno liczbą godzin, jak swą pracą, związany jest przedewszystkiem z daną szkołą, jest opiekunem klasowym jednej lub kilku klas. Z tego tytułu czuwa nad przebiegiem pracy w szkole, jak również wymiarem i rozkładem pracy domowej uczniów oraz nad życiem zbiorowem swej klasy (swych klas), koordynuje na jej terenie poczynania wszystkich nauczycieli, utrzymuje stały i żywy kontakt z rodzicami i opiekunami uczniów oraz wykonywa czynności administracyjno-kancelaryjne, związane z jego pracą jako opiekuna. Jako opiekun klasowy jest odpowiedzialny za stan wychowawczy swej klasy (swych klas).

§ 26. We wszystkich szkołach, w których oprócz kierownika lub nauczyciela kierującego zatrudnieni są jeszcze inni nauczyciele, każdy z nich jako członek grona nauczycielskiego współdziała nadto w wytwarzaniu harmonijnej atmosfery i przyczynia się w zakresie swej pracy dydaktycznej i wychowawczej oraz powierzonych mu przez kierownika funkcji administracyjno-gospodarczych do należytego biegu życia szkolnego.

§ 27. W szkołach, w których istnieje Rada Pedagogiczna (§ 30) nauczyciel, jako jej członek ma obowiązek brania żywego i czynnego udziału w pracach Rady Pedagogicznej oraz realizowania w poruczonym sobie zakresie jej uchwał.

§ 28. Lekarz szkolny, sprawujący stałą opiekę lekarską nad szkołą, czuwa nad zdrowiem i rozwojem fizycznym uczniów oraz stanem higienicznym szkoły i stara się o wyzyskanie właściwych środków. Lekarz, sprawujący niestałą opiekę nad szkołą, kontroluje stan sanitarny szkoły i ogólny stan zdrowia uczniów przez wizytacje.

§ 29. Tam, gdzie jest higienistka szkolna, pełni ona służbę pomocniczą w organizacji opieki higieniczno-lekarskiej nad dziećmi w szkole i poza szkołą.

W zakresie czynności fachowych higienistka podlega lekarzowi szkolnemu, natomiast przy czynnościach, dotyczących wewnętrznego życia i porządku szkolnego — stosuje się do zarządzeń kierownika szkoły.

§ 30. W szkołach stopnia II i III istnieje Rada Pedagogiczna, która jest organem wewnętrznego życia szkoły.

Radę Pedagogiczną tworzą: kierownik, jako przewodni-

czący, wszyscy nauczyciele i lekarz szkolny, o ile sprawuje stałą opiekę lekarską nad daną szkołą.

Rada Pedagogiczna obraduje bądź w powyższym składzie pełnym, bądź też — o ile chodzi o szkoły o liczniejszym gronie nauczycielskim — również w składzie niepełnym, t. j. w zespołach, złożonych z nauczycieli, uczących w danej klasie (komplecie — § 48), oraz kierownika. Specjalne przepisy wskażą, w jakim zakresie Rada Pedagogiczna w niepełnym składzie będzie posiadała uprawnienia pełnej Rady Pedagogicznej.

§ 31. Rada Pedagogiczna dba o poziom wychowawczy i naukowy szkoły, omawia i opracowuje ważniejsze sprawy wychowawcze i dydaktyczne, związane z całokształtem życia szkolnego, a w szczególności ma obowiązek:

- a) wyrabiania sobie opinii o poszczególnych uczniach, o stanie poszczególnych klas (oddziałów) i całej szkoły pod względem wychowawczym i naukowym;
- b) omawiania i opracowywania sposobów i środków podnoszenia poziomu wychowania i nauczania;
- c) opracowywania projektu planu pracy wychowawczej i dydaktycznej.

Uchwały Rady Pedagogicznej mają charakter bądź opiniodawczy bądź decydujący.

Rada Pedagogiczna decyduje w sprawach, przekazanych jej do decyzji przez specjalne przepisy.

Kierownik szkoły, jako przewodniczący Rady Pedagogicznej, wprowadza w życie uchwały Rady; przysługuje mu nadto prawo zawieszania uchwał Rady, które uzna za niezgodne z przepisami lub przeciwne dobru szkoły.

Kierownik lub Rada Pedagogiczna może powoływać z pośród Rady komisje dla opracowywania specjalnych zagadnień.

V. Program, metody i organizacja nauczania.

A. Program i metody nauczania.

§ 32. Program szkoły powszechnej winien zapewnić wykształcenie ogólne niezbędne dla każdego przyszłego obywatela oraz poznanie Polski w zakresie dostępnym dla wieku i rozwoju młodzieży, uświadomić najważniejsze przejawy kultury Polski z uwzględnieniem w miarę możliwości pierwiastków kultury obcej, a przez to pogłębić stosunek młodzieży do Państwa Polskiego.

§ 33. W programie szkoły powszechnej rozróżnia się trzy szczeble: szczebel pierwszy obejmuje elementarny zakres

wykształcenia ogólnego, szczebel drugi jest rozszerzeniem i pogłębieniem szczebla pierwszego, szczebel trzeci ma nadto przysposobić młodzież pod względem społeczno-obywatelskim i gospodarczym. Zagadnienia kulturalno-gospodarcze środowiska, w którym szkoła się znajduje, winny być uwzględnione w materiale naukowym wszystkich trzech szczebli.

§ 34. Program szkoły powszechnej stopnia I realizuje większą część pierwszego szczebla w ciągu 4 pierwszych lat, resztę pierwszego szczebla oraz najważniejsze składniki drugiego i trzeciego szczebla w ciągu 3 lat następnych, przytem w taki sposób, że już po piątym roku nauki osiąga się ogólne przygotowanie w zakresie pierwszego szczebla programowego.

§ 35. Program szkoły powszechnej stopnia II realizuje pierwszy szczebel w pierwszych 4 latach nauki, drugi i najważniejsze składniki trzeciego — w 3 latach następnych.

§ 36. Program szkoły powszechnej stopnia III realizuje pierwszy szczebel w 4 pierwszych latach nauki, drugi w 2 następnych latach, t. j. w piątym i szóstym, trzeci — w siódmym roku nauki.

§ 37. W programie szkoły powszechnej każdego stopnia są następujące obowiązkowe przedmioty: religja, język polski, historia, geografia, nauka o przyrodzie, arytmetyka z geometrią, rysunek, zajęcia praktyczne, śpiew i ćwiczenia cielesne.

Wprowadzenie innych przedmiotów obowiązkowych lub nadobowiązkowych określać osobne przepisy.

§ 38. Zakres materiału i plany godzin dla szkół powszechnych wszystkich 3 stopni określać osobne programy nauki.

§ 39. Nauczanie winno mieć charakter wybitnie praktyczny, dostosowany przedewszystkiem do najbliższego środowiska szkoły i jego potrzeb gospodarczych.

§ 40. Nauczanie w szkole powszechnej winno być dostosowane do wieku i rozwoju uczniów, wiązać się ściśle z pracą wychowawczą oraz zapewniać:

- a) osiągnięcie przepisanych programem wyników nauki,
- b) możliwie pełny rozwój uzdolnień uczniów,
- c) stopniowe zaprawianie uczniów do samodzielności i systematyczności w pracy oraz do stosowania w życiu praktycznym nabytych wiadomości i sprawności.

§ 41. Nauczanie opiera się przedewszystkiem na pracy w szkole. Praca domowa ucznia uzupełnia ją i służy w szczególności do utrwalania i stosowania wiadomości nabytych podczas nauki w szkole, a nadto do samodzielnego opracowywania nowego dostępnego tematu.

Praca domowa w klasie I może występować nie wcześniej, niż w drugim półroczu i to w wymiarze bardzo ograni-

czonym. W klasach następnych wymiar pracy domowej zwiększa się powoli i stopniowo, tak jednak, że w klasach, do których uczęszczają roczniki 5 — 7, nie może przekraczać normy $1\frac{1}{2}$ godziny dziennie.

§ 42. Metody nauczania winny uwzględniać w należytej mierze rolę:

- a) nauczyciela,
- b) podręcznika i środków pomocniczych,
- c) urzędzeń szkolnych,
- d) samodzielnej pracy ucznia.

§ 43. Nauczyciel uczy, organizuje naukę głośną i cichą, daje wskazówki do pracy domowej, bada postępy i sprawdza wyniki nauki zarówno całej klasy (kompletu — § 48), jak i poszczególnych uczniów. Winien on przytem zastanawiać się nad celowością i skutecznością stosowanych przez siebie metod pracy i obmyślać sposoby usunięcia braków.

§ 44. Podręcznik zależnie od przedmiotu, w którym jest stosowany, służy do utrwalania, porządkowania i zdobywania wiadomości oraz do wyrabiania sprawności. Uczniom trzech ostatnich roczników służy nadto do orientowania się w całości materiału. Środki pomocnicze, zależnie od przedmiotu, w którym są stosowane, służą w stosunku do poszczególnych zagadnień kursu nauki tym samym celom, co i podręcznik.

§ 45. Urządzenia szkolne, np. sala gimnastyczna, ogród, pracownia i t. p., winny umożliwiać stosowanie metod pracy właściwych dla danego przedmiotu i klasy.

§ 46. Samodzielna praca ucznia winna polegać na brańniu żywego i czynnego udziału w całej pracy w szkole i w domu, zwłaszcza na opracowywaniu bądź omawianych już tematów, bądź też dostępnych nowych przez właściwe korzystanie z podręczników, środków pomocniczych i urzędzeń szkolnych.

§ 47. Żadna metoda nie może być uznana za wyłączną obowiązującą przy nauczaniu danego przedmiotu.

Kierownik łącznie z gronem nauczycielskiem winni troszczyć się o dobór metod i o zdobycie środków pomocniczych, czyniących zadające postulatom, wskazanym wyżej w §§ 39—46, a odpowiadających warunkom i możliwościom szkoły.

B. Organizacja nauczania.

§ 48. Nauka w szkole powszechnej może odbywać się:

- a) w poszczególnych klasach, uczących się w osobnych izbach pod kierunkiem różnych nauczycieli,
- b) w kompletach, złożonych z klas, uczących się równocześnie w tej samej izbie pod kierunkiem jednego nauczyciela,

- c) w zespołach, złożonych z uczniów różnych klas,
- d) w grupach, złożonych z uczniów tej samej klasy.

Klasa (oddział), komplet, zespół nie może liczyć więcej, niż 50 uczniów. Wyjątki mogą być czynione przy nauczaniu śpiewu i ćwiczeń cielesnych.

Nauczanie religii w zespołach regulują osobne przepisy.

§ 49. W klasach o kursie rocznym program nauki wy-czerpywany jest w ciągu każdego roku szkolnego.

§ 50. Przy nauczaniu klasy o kursie więcej niż rocznym stosuje się zależnie od przedmiotu:

- a) albo cykliczność całkowitą, polegającą na tem, że pro-gram danego przedmiotu składa się w klasie o kur-sie dwuletnim z 2, w klasie o kursie trzyletnim z 3 odmiennych części, przeznaczonych na kolejne lata i powtarzających się w tym samym porządku, przytem takich, że można rozpoczynać naukę od którejkolwiek z nich.
- b) albo cykliczność częściową, polegającą na tem, że znaczna część programu, stanowiąca jego główny trzon, powtarza się co roku, resztę programu stano-wią tematy, różne z roku na rok i powtarzające się w klasie o kursie dwuletnim po 2, w klasie o kursie trzyletnim po 3 latach. W głównej części programu, powtarzającej się co rok, stosuje się urozmaicenie ma-terjału, polegające na zmianie z roku na rok przykła-dów i ćwiczeń, dobieranych dla przerobienia zasadni-czej treści programowej.

§ 51. Komplet może składać się z 2 klas kolejnych, łą-czonych w sposób, wskazany w przepisany programie nauki.

§ 52. Przy nauce w komplecie każda klasa uczy się we-dług własnego programu, z wyjątkami, wskazanemi w przepi-sanym programie nauki.

§ 53. Przy nauczaniu w komplecie według 2 różnych programów, zasadniczo jedna klasa ma naukę głośną, druga zaś cichą. O ile plan godzin na to pozwala, należy dążyć, aby przed-mioty jednoczesnej nauki były te same.

§ 54. Nauka cicha uzupełnia naukę głośną i służy w szczególności do utrwalania i stosowania wiadomości, nabytych podczas nauki głośnej, a nadto do samodzielnego przygotowy-wania i opracowywania nowego dostępnego tematu.

Odpowiednio zorganizowana nauka cicha łącznie z nauką głośną winna zapewniać całkowitą realizację programu i osią-gnięcie przepisanych wyników nauki.

§ 55. Tworzenie zespołów przewiduje się przy naucza-niu:

- a) religji w przypadkach, określonych przez osobne przepisy,
- b) ćwiczeń cielesnych (podział według płci),
- c) zajęć praktycznych.

Niezależnie od tego mogą być tworzone na stałe lub do-
raźnie zespoły chóralne.

Nauczanie w zespole odbywa się według specjalnego programu, przepisanego dla danego zespołu.

§ 56. W klasach V, VI i VII, liczących więcej niż 40 uczniów, może być stosowane tworzenie grup przy nauczaniu przyrody i zajęć praktycznych. Jedna klasa może być podzielona tylko na 2 grupy, które uczą się według tego samego programu.

§ 57. W klasie I winien uczyć wszystkich przedmiotów tylko jeden nauczyciel; tej samej zasady należy przestrzegać w klasie II, a w miarę możliwości stosować w klasach III i IV. Wyjątek może być czyniony dla nauki religii.

W klasach wyższych, t. j. V, VI i VII, naucza w zasadzie kilku nauczycieli, z których każdy uczy pokrewnych przedmiotów. Jednak w każdej klasie jeden z nauczycieli winien mieć znaczniejszą liczbę godzin.

§ 58. Należy dążyć, aby ten sam nauczyciel prowadził klasę przez kilka lat; z reguły zaś nauczyciel, który uczy klasę I, winien uczyć w następnym roku szkolnym klasę II.

VI. Program i organizacja pracy wychowawczej.

§ 59. Program wychowania winien, zgodnie z funkcją społeczno-państwową szkoły powszechnej, zapewnić dzieciom—przez wyrobienie religijne, moralne, umysłowe, fizyczne —podstawy wychowania, niezbędne dla każdego obywatela, oraz właściwe przygotowanie do życia z należytem uwzględnieniem kultury życia codziennego. Program ten winien być dostosowany do potrzeb środowiska oraz wieku i rozwoju dzieci.

§ 60. Organizacja wychowania winna uwzględniać ściśle koordynację wszystkich poczynań wychowawczych, jak również wszystkich czynników współdziałających pod kierunkiem kierownika szkoły, oraz przewidywać stosowanie właściwych i celowych metod wychowawczych, odpowiadających rozwojowi psychicznemu i fizycznemu dzieci.

§ 61. Poznanie dziecka i środowiska, w którym ono żyje, jest niezbędnym warunkiem pracy wychowawczej w szkole.

Kierownik i grono nauczycielskie winni ułatwiać dzieciom, rozpoczynającym dopiero naukę, wdrożenie się do życia w środowisku szkolnym, w ciągu zaś całego pobytu dziecka

w szkole winni przysposabiać je do wejścia w życie w szerszym społeczeństwie i zaprawiać do pracy społeczno-obywatelskiej.

§ 62. Kierownik łącznie z gronem nauczycielskim, czuwając nad wytworzeniem odpowiedniej atmosfery wychowawczej, realizują program wychowania przez:

- a) bezpośredni swój wpływ na uczniów w szkole i poza szkołą,
- b) nauczanie,
- c) dopomaganie uczniom do samowychowywania się,
- d) organizowanie życia zbiorowego uczniów,
- e) utrzymywanie stałej łączności z domem w pracy wychowawczej.

Oddziaływanie wychowawcze winno nadto obejmować wyzkiwanie dodatnich wpływów środowiska pozaszkolnego, a przeciwdziałanie wpływom ujemnym.

§ 63. Bezpośredni wpływ kierownika i nauczycieli na klasę i poszczególnych uczniów wyraża się przede wszystkim przez życzliwość i opiekuńczy stosunek do nich, dbałość o ich zdrowie i bezpieczeństwo, dawanie osobistego przykładu oraz opiekę nad organizacjami uczniów.

Wpływ ten stanowi podstawowy czynnik oddziaływania wychowawczego zwłaszcza w stosunku do uczniów najmłodszych.

§ 64. W nauczaniu wartości wychowawcze winny być osiągnane przede wszystkim przez:

- a) dobór i wyzyskanie treści,
- b) dostosowaną do danego poziomu organizację nauczania,
- c) właściwy stosunek nauczyciela do nauczania (umięśnianie pracy),
- d) wyrabianie w uczniu samodzielności, aktywności, systematyczności i rzetelnego stosunku do pracy.

§ 65. Kierownik i grono nauczycielskie winni dopomagać uczniom do samowychowywania się, uwzględniając zarówno ogół uczniów, jak i indywidualne ich właściwości. Zwłaszcza zaś winni oni zwrócić uwagę na uczniów mniej zdolnych, trudniejszych do prowadzenia, będących w cięższych warunkach życiowych oraz dotkniętych brakami fizycznymi.

§ 66. Podstawową formą życia zbiorowego w szkole jest klasa (komplet), jako grupa społeczna. W obrębie klasy uczniowie powinni przyzwyczajać się do życia zbiorowego przede wszystkim przez wytworzenie przyjaznej atmosfery koleżeńskiegospółżycia.

W stosunku do uczniów starszych życie zbiorowe może nadto znajdować swój wyraz w innych formach organizacyj-

nych, najlepiej odpowiadających potrzebom i zainteresowaniom uczniów oraz zamierzeniom wychowawczym szkoły.

Mogą to być:

- a) organizacje klasowe i międzyklasowe, które powstają i rozwijają swoją działalność jedynie za zgodą i pod opieką szkoły,
- b) organizacje międzyszkolne dopuszczone przez władze szkolne, a mające w danej szkole swe koła lub też członków wśród jej uczniów.

Kierownik łącznie z gronem nauczycielskim wnikają w treść i działalność wszystkich organizacji, wymienionych pod lit. a) i opiekują się nimi, czuwając nad właściwym ustosunkowaniem się uczniów do pracy w organizacjach i nad tem, by udział w nich nie przeszkadzał w pracy szkolnej.

Kierownik nadto ma prawo i obowiązek wnikania bezpośrednio lub za pośrednictwem wyznaczonego przez siebie nauczyciela szkoły w pracę wszystkich organizacji, wymienionych pod lit. b).

§ 67. Łączność szkoły i domu w akcji wychowawczej polega przede wszystkim na zainteresowaniu i uświadamianiu rodziców o pracy i dążeniach szkoły, wzajemnym informowaniu się o pracy i warunkach życia ucznia oraz na czynnej współpracy rodziców ze szkołą. Łączność ta, wyrażająca się w stałych oraz doraźnych formach, winna przyczyniać się do bliskiego i ścisłego współdziałania szkoły i domu.

Kierownik i grono nauczycielskie winni nadto brać żywy udział w pracach z zakresu opieki społecznej nad swoimi uczniami, a tam, gdzie tego zachodzi potrzeba, budzić inicjatywę.

Kierownik łącznie z gronem nauczycielskim mają obowiązek roztoczenia szczególnej opieki nad uczniami, przychodzącymi z dalszych okolic i przyjeżdżającymi, oraz nad warunkami życia tych uczniów, którzy mieszkają nie w domu, lecz na stancjach, w internatach i bursach.

§ 68. Kierownik łącznie z gronem nauczycielskim winni w miarę możliwości ułatwić uczniom, pozostającym ostatni rok w szkole, poinformowanie się o różnych zawodach, ewentualnie przy pomocy poradni zawodowych.

§ 69. W pracy wychowawczej szkoły biorą udział wszyscy nauczyciele. Ze względu na charakter szkoły powszechnej i jej organizację każdy nauczyciel własny i kierownik z reguły jest opiekunem klasowym.

§ 70. Opiekun klasowy ma pod swoją opieką jedną lub więcej klas. Rozkład obowiązków opiekuńczych nad klasami powinien być możliwie równomierny.

Należy dążyć do tego, aby opiekę nad daną klasą lub

klasami miał nauczyciel, który ma w tej klasie czy klasach większą liczbę godzin nauki, przytem jednak jest pożądana ciągłość pracy opiekuńczej, polegająca na sprawowaniu opieki nad tymi samymi uczniami przez parę lat.

VII. Uczniowie.

A. Zadania i obowiązki uczniów.

§ 71. Wychowując się i kształcąc w szkole, uczeń ma przysposobić się do tego, by przez dalszą pracę nad sobą w okresie młodzieńczym stał się pożytecznym obywatelem Państwa.

§ 72. Uczeń dąży do wyrobienia religijnego, do uszlachetniania swych uczuć i umacniania charakteru, a zarazem kształci swój umysł i zdobywa sprawność fizyczną.

§ 73. W szczególności uczeń:

- a) pracuje chętnie i sumiennie w szkole i w domu, starając się, aby praca jego była zawsze rzetelna, dokładna i wytrwała.
- b) wypełnia dokładnie wszystkie swoje obowiązki,
- c) kocha rodziców, szanuje nauczycieli, a względem wszystkich osób, które go otaczają, jest ufnym, życzliwym i uczynnym, w miarę możliwości pomaga w pracy innym, zwłaszcza słabszym od siebie,
- d) jest koleżeński, bierze czynny udział w życiu swej klasy, a w klasach wyższych nadto w życiu organizacji uczniowskich, do których należy,
- e) dba o czystość ciała, jest schludny w ubiorze, współdziała w utrzymywaniu ładu w szkole, szanuje cudzą własność i ochrania dobro publiczne, a zwłaszcza nie niszczy przedmiotów i urządzeń szkolnych,
- f) ćwiczy i usprawnia ciało, aby być zawsze dzielnym i zdolnym do znoszenia niewygód.

Uczeń jest śmiały i pogodny, zawsze mówi prawdę, kocha swoją szkołę i dba o jej honor.

B. Przyjmowanie i przechodzenie uczniów

§ 74. Zasady przyjmowania uczniów do klasy I określają przepisy o wykonaniu obowiązku szkolnego.

§ 75. Przyjmowanie do klasy II i następnych odbywa się na zasadzie osobnych przepisów z zachowaniem następujących warunków:

- a) wiek nie niższy niż 7 lat ukończonych — dla kandydata do klasy II; wiek ten podwyższa się stopniowo o jeden rok do każdej następnej klasy,

- b) egzamin wstępny, stwierdzający, że kandydat posiada zasób wiadomości i sprawności, wymaganych dla wstępujących do danej klasy.

§ 76. W obrębie szkół tego samego stopnia przechodzenie uczniów z klasy do klasy odbywa się na podstawie świadectwa bez egzaminu, przewidzianego w § 75 lit. b), i bez straty roku.

§ 77. Przechodzenie uczniów szkół stopnia I do szkół stopnia II i III oraz uczniów szkół stopnia II do szkół stopnia III odbywa się na podstawie świadectwa bez egzaminu:

- 1) ze szkół stopnia I:

- | | | |
|----|--|------------------------|
| a) | po ukończeniu kl. I, II, III — do kl. II, III, IV, | |
| b) | „ „ z pomyślnym wynikiem co najmniej jednego roku kl. IV | szkół stopnia II i II, |
| | — do kl. V. | |

- 2) ze szkół stopnia II:

po ukończeniu kl. I, II, III, IV, V — do kl. II, III, IV, V
VI szkół stopnia III.

§ 78. Poszczególni uczniowie, jeśli wynik ich nauki, stwierdzony na świadectwie rocznym (§ 86), jest pomyślny, mogą przechodzić na warunkach wskazanych w § 75:

- 1) ze szkół stopnia I:

- | | |
|--|-----------|
| po jednym roku klasy III — do klasy IV | szkół |
| a wyjątkowo | stopnia |
| po drugim roku klasy IV — do klasy VI, | II i III, |

- 2) ze szkół stopnia II:

po jednym roku klasy VI — do klasy VII szkół stopnia III.

§ 79. Przechodzenie uczniów szkół stopnia III do szkół stopnia II i I oraz uczniów szkół stopnia II do szkół stopnia I odbywa się na podstawie świadectwa:

- 1) ze szkół stopnia III:

- | | | |
|----|--|------------------|
| a) | po ukończ. kl. I, II, III, IV, V — do kl. II, III, IV, V, VI | szkół |
| b) | „ „ „ VI — na drugi rok nauki kl. VI, | stop. II, |
| c) | „ „ „ I, II — do kl. II, III | szkół stopnia I; |

- 2) ze szkół stopnia II:

po ukończeniu kl. I, II — do kl. II, III szkół stopnia I;

- 3) ze szkół stopnia III i II:

po ukończeniu kl. III, IV, V, VI — do kl. IV szkół stopnia I, w której uczeń pozostaje do czasu wypełnienia obo-

wiązku szkolnego i otrzymuje w razie pomyślnego końcowego wyniku nauki świadectwo ukończenia szkoły.

§ 80. Przechodzenie uczniów w obrębie szkół różnych stopni w przypadku niepomyślnego wyniku nauki w danej klasie odbywa się w sposób następujący:

- 1) zeskółstopnia I do szkółstopniaIIIII do takiej samej
- „ „ „ II „ „ „ III klasyjak ta, zktó-
- „ „ „ III „ „ „ II rej uczeń prze-
- chodzi;

jeżeli jednak uczeń klasy IV szkoły stopnia I ukończył pierwszy rok nauki z wynikiem pomyślnym, a drugi rok nauki z wynikiem niepomyślnym, przechodzi na podstawie świadectwa do klasy V szkół stopnia II i III;

- 2) ze szkół stopnia II i III do szkół stopnia I:
 - a) z kl. I i II do kl. I i II
 - z kl. III — na drugi rok nauki w kl. III,
 - b) z kl. IV, V, VI — do kl. IV szkół stopnia I, w której uczeń pozostaje do czasu wypełnienia obowiązku szkolnego i otrzymuje w razie pomyślnego końcowego wyniku nauki świadectwo ukończenia szkoły.

C. Ocena uczniów.

§ 81. Nauczyciel, dążąc stale i konsekwentnie do urabiaiania sobie opinii o uczniu, poznaje możliwie dokładnie:

- a) warunki domowe życia i pracy ucznia,
- b) jego właściwości fizyczne i stan zdrowia,
- c) jego właściwości psychiczne, a zwłaszcza przejawiające się u niego zainteresowania i uzdolnienia,
- d) ustosunkowanie się jego do pracy, zwracając szczególną uwagę na pilność i wytrwałość,
- e) wyniki osiągnane w pracy,
- f) ustosunkowanie się jego do życia klasy i szkoły.

W szczególności nauczyciel wnika w trudności, których uczeń nie może pokonać, i stara się poznać przyczyny niepowodzeń ucznia w pracy.

§ 82. Kierując się powyższymi danymi, nauczyciel stosuje odpowiednie środki oddziaływania wychowawczego i pomaga uczniowi w pracy, udzielając mu w miarę potrzeby wskazówek, niezbędnych do jej poprawienia i ulepszenia.

§ 83. We wszystkich klasach — z wyjątkiem klasy I — nauczyciel, przyjmując jako kryterjum wymagania obowiązującego programu, ustala z końcem każdego okresu oceny wyników nauki ucznia ze wszystkich przedmiotów, których uczy, o

raz ocenę zachowania się ucznia. Przy ocenach postępu ze śpiewu i ćwiczeń cielesnych bierze się przede wszystkim pod uwagę wysiłki ucznia w kierunku zdobywania usprawnienia, odpowiadającego jego możliwościom. Oceny wyraża się w odpowiednich stopniach. O ile w danej klasie uczy kilku nauczycieli, ustala ocenę zachowania się ucznia Rada Pedagogiczna (ewentualnie w składzie niepełnym). W księgach szkolnych notuje się prócz stopni krótkie motywy ocen niedostatecznych.

Stopnie, ustalone z końcem okresu drugiego są zarazem stopniami za pierwsze dwa okresy, stopnie, ustalone z końcem okresu trzeciego, są zarazem stopniami za pierwsze trzy okresy stopnie ustalone z końcem okresu czwartego, są zarazem stopniami rocznymi.

Przy końcu pierwszego półrocza oraz z końcem roku szkolnego uczeń otrzymuje świadectwo, które zawiera wyrażone w stopniach oceny wyników nauki ze wszystkich przedmiotów, nauczanych w danej klasie, oraz ocenę zachowania się ucznia.

O wynikach nauki po pierwszym i trzecim okresie zawiadamia się rodziców względnie opiekunów uczniów.

§ 84. Uczniowie klasy I nie otrzymują wyrażonych w stopniach ocen ani świadectw szkolnych. Z końcem jednak pierwszego półrocza oraz z końcem każdego następnego okresu nauczyciel ustala opinię swoją, dotyczącą zachowania się oraz postępów ucznia w nauce, i zapisuje ją do ksiąg szkolnych.

§ 85. Wszyscy uczniowie klasy I przechodzą w zasadzie do klasy II.

Pozostawienie ucznia w klasie I na rok drugi może nastąpić wtedy jedynie, gdy uczeń wskutek zbyt słabego rozwoju i przygotowania w żaden sposób nie będzie mógł sprostać wymaganiom programu klasy II.

Uczniowie klasy I otrzymują z końcem roku szkolnego zaświadczenia, stwierdzające, czy przechodzą do klasy II, czy też pozostają w klasie I.

Promowanie uczniów do klasy III i następnych odbywa się na podstawie stopni rocznych ze wszystkich przedmiotów obowiązujących, nauczanych w danej klasie. Uczeń jest promowany do klasy następnej, o ile z przedmiotów tych posiada stopnie co najmniej dostateczne.

W wyjątkowych przypadkach, określonych przez specjalne przepisy, uczeń może być promowany do klasy następnej, mimo, że nie ze wszystkich przedmiotów posiada stopnie co najmniej dostateczne.

Kierownik szkoły ma obowiązek wspólnie z nauczycielem zbadać dokładnie tych uczniów, którym grozi niezyska-

nie promocji. Dotyczy to zwłaszcza uczniów tych klas, które uczą jeden nauczyciel.

Decyzję o niepromowaniu ucznia należy w księgach szkolnych uzasadnić.

§ 86. Uczniowie, uczęszczający do klas dwu względnie trzyletnich, przechodzą bez wyjątku w obrębie tych klas z jednego roku nauki na drugi i otrzymują na świadectwie rocznem stwierdzenie pomyślnego lub niepomyślnego wyniku nauki.

D. Ukończenie szkoły i uprawnienia.

§ 87. O ukończeniu szkoły powszechnej stanowi pomyślny wynik nauki w ostatnim (najwyższym) roku nauczania, a mianowicie: w szkole stopnia I — w trzecim roku nauki w klasie IV (z uwzględnieniem jednak postanowień § 79 p. 3 i § 80 p. 2 b), w szkole stopnia II — w drugim roku nauki w klasie VI (z uwzględnieniem postanowień § 79 p. 1 b), w szkole stopnia III — w klasie VII.

Uczniowie, którzy w powyższy sposób ukończyli naukę, otrzymują świadectwa ukończenia szkoły powszechnej stopnia I, II lub III.

§ 88. Uczniowie, którzy uczynili zadość obowiązkowi szkolnemu, a nie mają warunków do otrzymania świadectwa ukończenia szkoły powszechnej, otrzymują, gdy opuszczają szkołę, zaświadczenie, stwierdzające wypełnienie obowiązku szkolnego z wyszczególnieniem stopnia szkoły, czasu trwania nauki i ukończonej przez nich klasy względnie klasy i roku nauki.

§ 89. Ukończenie szkoły powszechnej stopnia II i III daje podstawę do nauki w gimnazjach, seminarjach dla wychowawczyń przedszkoli, w szkołach zawodowych stopnia gimnazjalnego, opierających się na drugim lub trzecim szczeblu programowym, oraz w szkołach zawodowych doksztalcających, opierających się na drugim szczeblu programowym szkoły powszechnej.

§ 90. Ukończenie klasy VI szkoły powszechnej stopnia III daje podstawę do nauki w gimnazjach, seminarjach dla wychowawczyń przedszkoli oraz w szkołach zawodowych, opierających się na drugim szczeblu programowym szkoły powszechnej.

§ 91. Ukończenie z pomyślnym wynikiem klasy IV szkoły powszechnej stopnia III lub II albo pierwszego roku nauki w klasie IV szkoły powszechnej stopnia I daje podstawę do nauki w szkołach zawodowych stopnia niższego oraz w szkołach doksztalcających zawodowych, opierających się na pierwszym szczeblu programowym szkoły powszechnej.

Postanowienia przejściowe.

§ 92. W okresie wyjątkowo trudnych warunków finansowych ogólne liczby uczniów w szkole każdego stopnia mogą być o 20 większe od liczb, wskazanych w §§ 8—10, t. j. mogą wynosić.

1.	w szkole	stopnia	I o 1	nauczycielu	80	uczniów,
	"	"	" o 2	nauczycielach	140	"
2.	"	"	II o 3	"	180	"
	"	"	" o 4	"	230	"
3.	"	"	III o 5	"	280	"
	"	"	" o 6	"	330	"

§ 93. W okresie wyjątkowo trudnych warunków finansowych ogólna liczba uczniów w klasie (oddziale), komplecie zespole może być o 10 większa od liczby, wskazanej w § 48 t. j. może wynosić 60.

98.

R O Z P O R Z A D Z E N I E

Ministra Wyznań Religijnych i Oświecenia Publicznego

z dnia 31 października 1933 r. (Nr. I-Pr. 3776/33).

o organizacji gimnazjów państwowych.

Na podstawie art. 2 ust. 2, art. 59 i 60 ustawy z dnia 11 marca 1932 r. o ustroju szkolnictwa (Dz. U. R. P. Nr. 38, poz. 389) zarządzam co następuje:

§ 1. Ustala się organizację gimnazjów państwowych według załączonego statutu.

§ 2. Rozporządzenie niniejsze wchodzi w życie z dniem ogłoszenia.

Sposób i termin przekształcania dotychczasowej organizacji określa osobne zarządzenia. W miarę wprowadzania nowej organizacji tracą moc przepisy sprzeczne z załączonym statutem.

Minister Wyznań Religijnych
i Oświecenia Publicznego:

(--) J. Jędrzejewicz.

Załącznik do rozporządzenia Ministra
W. R. i O P. z dnia 31 października
1933 r. (Nr. I Pr. 3776/33).

STATUT GIMNAZJUM PAŃSTWOWEGO.

I. Zadania gimnazjum.

§ 1. Gimnazjum ma na celu danie młodzieży takiego wychowania i ogólnego wykształcenia, które umożliwiłyby jej:

- a) pełnienie w życiu zorganizowanego w ramach państwowych społeczeństwa funkcji, wymagających ogólnego wykształcenia średniego,
- b) dalsze kształcenie się na poziomie licealnym.

§ 2. Zadania powyższe gimnazjum spełnia przez:

- a) program i organizację nauczania,
- b) program i organizację pracy wychowawczej.

§ 3. Gimnazjum współdziała nadto z innymi czynnikami społecznymi nad podnoszeniem poziomu życia kulturalnego nad utrzymaniem i pomnażaniem kulturalnego dorobku regionu, w którym gimnazjum się znajduje.

II. Ogólne zasady organizacyjne.

§ 4. Gimnazjum jest niższym stopniem szkoły średniej ogólnokształcącej i stanowi zamkniętą w sobie całość.

§ 5. Pod względem programowym gimnazjum jest w zasadzie jednolite i obejmuje naukę języka łacińskiego. Mogą być jednak tworzone również gimnazja bez nauki języka łacińskiego lecz tylko w miejscowościach, posiadających już gimnazja z nauką języka łacińskiego.

§ 6. Gimnazjum z nauką języka łacińskiego i gimnazjum bez nauki języka łacińskiego mogą być organizowane:

- bądź oddzielnie,
- bądź łącznie z sobą,
- bądź każde z nich łącznie z liceum,
- bądź łącznie z sobą i z liceum.

§ 7. Gimnazjum jest męskie, żeńskie lub koedukacyjne. Gimnazjum koedukacyjne może być utworzone w miejscowości, w której:

- a) niema żeńskiej szkoły średniej, lub też
- b) są specjalnie sprzyjające potemu warunki.

§ 8. Na czele gimnazjum męskiego stoi dyrektor, żeńskiego z reguły przełożona, koedukacyjnego zaś dyrektor lub przełożona.

W niniejszym statucie przez dyrektora rozumie się także i przełożoną.

§ 9. Gimnazjum składa się z czterech kolejno po sobie następujących klas, każda o kursie jednorocznym .

§ 10. Klasa składa się z uczniów, którzy uczą się w danym roku szkolnym wszystkich przedmiotów obowiązkowych według jednego wspólnego programu.

§ 11. Przy większej liczbie uczniów klasa dzieli się na oddziały. Liczba uczniów w klasie, której nie podzielono na oddziały, względnie liczba uczniów w oddziale nie powinna przekraczać 45.

§ 12. Gimnazjum winno mieć zasadniczo 8 oddziałów, liczba ich jednak może być podwyższona do 12. W szczególnych przypadkach liczba oddziałów w jednym gimnazjum może być mniejsza niż 8, nie mniejsza jednak niż 4.

W przypadku złączenia 2 zakładów pod jednym kierownictwem (§ 6) ogólna liczba oddziałów nie może przekraczać 12.

W okresie przejściowym, t. j. w okresie wprowadzania w życie ustawy ustrojowej, liczba oddziałów pod jednym kierownictwem może w przypadkach wyjątkowych dochodzić do 16

§ 13. Liczba nauczycieli własnych, t. j. nauczycieli, którzy zarówno liczbą godzin, jak swą pracą związani są przede wszystkim z daną szkołą, nie może być mniejsza, nie licząc dyrektora, od liczby oddziałów w tem gimnazjum.

III. Czas nauki.

§ 14. Kurs nauki w gimnazjum trwa 4 lata.

§ 15. Rok szkolny składa się z dni, przeznaczonych na naukę, których liczba wynosić musi conajmniej 205, oraz z dni wolnych od nauki z tytułu niedziel, świąt religijnych i państwowych, feryj szkolnych oraz innych przypadków uzasadnionej nieczynności szkoły. Rok szkolny dzieli się na półrocza szkolne obejmujące po dwa okresy szkolne, oraz na odpowiednie ferie.

§ 16. Czas trwania nauki w szkole wynosi dla ucznia:

- a) w ciągu tygodnia 30 do 32 godzin lekcyjnych z przedmiotów obowiązkowych, zaś z przedmiotów nadobowiązkowych najwyżej 4 godziny lekcyjne,
- b) w ciągu dnia dla przedmiotów obowiązkowych i nadobowiązkowych łącznie nie więcej, niż 6 godzin lekcyjnych.

§ 17. Nauka szkolna odbywa się dla każdej klasy w ciągu 6 dni tygodnia w godzinach porannych, natomiast gry i zabawy ruchowe odbywać się będą z reguły w godzinach popołudniowych, w wymiarze nie większym niż 2 godziny tygodniowo dla każdego ucznia.

Nauka przedmiotów nadobowiązkowych, o ile na to warunki miejscowe pozwalają, może odbywać się popołudniu.

§ 18. Godzina lekcyjna trwa 45 minut. Pauzy nie mogą być krótsze niż 10-minutowe, przytem przynajmniej jedna pa-
uza winna być dłuższa.

W przypadkach, przewidzianych programem nauki, jed-
nostka lekcyjna może trwać 90 minut bez przerwy.

IV. Dyrektor, nauczyciele, rada pedagogiczna.

§ 19. Dyrektor stoi na czele całego gimnazjum i repre-
zentuje je nazewnątrz. Jest on kierownikiem całego życia szkol-
nego, bezpośrednim przełożonym wszystkich osób, pracujących
w gimnazjum, doradcą nauczycieli oraz głównym wychowawcą
młodzieży.

Dyrektor organizuje pracę wychowawczą i dydaktyczną
kieruje nią, czuwa nad jej harmonizowaniem i planowem wyko-
naniem, nadto sam uczy; prócz tego zarządza sprawami admi-
nistracyjno-gospodarczymi gimnazjum.

Dyrektor jest odpowiedzialny za organizację powierzonej
mu szkoły, za wychowawczy i dydaktyczny jej stan i rozwój
za kierunek wychowawczy, poziom nauki, prawidłowy bieg ży-
cia szkolnego, za wykonanie przepisów i poleceń władz szkol-
nych oraz za administracyjno-gospodarczy stan gimnazjum.

§ 20. Nauczyciel wychowuje i uczy uczniów powierzo-
nych jego opiece.

W tym celu poznaje ich oraz stara się poznać warunki
ich życia i pracy w szkole i w domu.

Jako członek grona nauczycielskiego nauczyciel dba o
dobro i honor gimnazjum, współdziała w wytwarzaniu harmo-
nijnej atmosfery i przyczynia się w zakresie swojej pracy dy-
daktycznej i wychowawczej oraz powierzonych mu przez dy-
rektora funkcij administracyjno-gospodarczych do należytego
biegu życia szkolnego.

Nauczyciel jest odpowiedzialny za stosowane przez sie-
bie metody nauczania i wychowania, za realizowanie właściwe-
go kierunku wychowawczego oraz za wyniki w przedmiotach
których uczy, a nadto za stan administracyjno-gospodarczy po-
wierzzonego sobie działu pracy.

Jako członek Rady Pedagogicznej nauczyciel ma obowią-
zek brania żywego i czynnego udziału w pracach Rady oraz
realizowania w poręczonym sobie zakresie jej uchwał.

Nauczyciel ma obowiązek przygotowywania się do swej
pracy dydaktycznej i wychowawczej i utrzymywania jej na po-
ziomie, odpowiadającym współczesnemu stanowi wiedzy i doś-
wiadczenia, przez stałe kształcenie się.

Nauczyciel, uczący religij, winien szczególnie troszczyć
się o pogłębienie życia religijnego swych uczniów.

§ 21. Opiekun klasowy (§ 54) poznaje uczniów swej klasy, warunki ich życia i pracy w szkole i w domu, wywiera wpływ wychowawczy, czuwa nad przebiegiem pracy w szkole jak również nad wymiarem i rozkładem pracy domowej uczniów oraz nad życiem zbiorowym swej klasy, koordynuje poczynania innych nauczycieli na jej terenie, utrzymuje stały i żywy kontakt z rodzicami i opiekunami uczniów oraz wykonywa czynności administracyjno-kancelaryjne, związane z jego pracą jako opiekuna.

Opiekun klasowy jest szczególnie odpowiedzialny za realizowanie na terenie swej klasy właściwego kierunku wychowawczego oraz za stan wychowawczy tej klasy.

§ 22. Lekarz szkolny czuwa nad zdrowiem i rozwojem fizycznym uczniów, troszczy się o stan higieniczny szkoły: współdziała w pracach wychowawczych z dyrektorem i nauczycielami, stara się o właściwe wyżyśkanie środków, zmierzających do podniesienia stanu zdrowotnego i rozwoju fizycznego uczniów, oraz stanu higienicznego szkoły.

Tam, gdzie jest psycholog szkolny, bada on rozwój psychiczny uczniów oraz współdziała w sprawach wychowania i nauczania z dyrektorem i nauczycielami.

§ 23. Dyrektor, nauczyciele, lekarz szkolny (a tam, gdzie jest i psycholog szkolny) tworzą Radę Pedagogiczną gimnazjum, która jest organem stałym wewnętrznego życia szkolnego.

Rada Pedagogiczna obraduje bądź w składzie pełnym bądź też w zespołach klasowych. Osobne przepisy wskażą, w jakim zakresie zespoły klasowe będą posiadały uprawnienia pełnej Rady Pedagogicznej.

Uchwały Rady mają charakter bądź opiniodawczy, bądź decydujący.

§ 24. Rada Pedagogiczna pomaga dyrektorowi w pracy nad podnoszeniem poziomu wychowawczego i naukowego gimnazjum, omawia i opracowuje ważniejsze sprawy, związane z całokształtem życia szkolnego, w szczególności zaś ma obowiązek:

- a) wyrabiania sobie opinii o poszczególnych uczniach, o stanie poszczególnych klas (oddziałów) i całej szkoły pod względem wychowawczym i naukowym,
- b) omawiania i opracowywania sposobu i środków podnoszenia poziomu wychowania i nauczania,
- c) opracowywania projektu planu pracy wychowawczej i dydaktycznej.

Rada Pedagogiczna decyduje w sprawach przekazanych jej decyzji przez osobne przepisy.

Przewodniczącym Rady Pedagogicznej jest dyrektor. Dy-

rektorowi przysługuje prawo zawieszenia uchwał Rady, które uzna za niezgodne z przepisami lub przeciwne dobru szkoły.

Dla opracowywania specjalnych zagadnień mogą być tworzone z pośród członków Rady bądź przez dyrektora, bądź przez samą Radę specjalne komisje.

V. Program, metody i organizacja nauczania.

§ 25. Program gimnazjum opiera się na drugim szerebie programu szkoły powszechnej.

§ 26. Program gimnazjum winien zapewnić głębsze i obszerniejsze, niż w szkole powszechnej, poznanie kultury Polski, z uwzględnieniem związku z życiem praktycznym i gospodarczym, oraz systematyczne wprowadzenie w kulturę ogólnoludzką w łączności z Polską.

§ 27. Przedmioty nauki w gimnazjum są obowiązkowe i nadobowiązkowe. Możliwość wprowadzenia przedmiotów obowiązkowych i nadobowiązkowych innych, niż wymienione w §§ 28 i 30, określa osobne przepisy.

§ 28. W gimnazjum z nauką języka łacińskiego są następujące przedmioty:

- a) obowiązkowe: religia, język polski, język łaciński, jeden z języków obcych nowożytnych, historia, geografia, przyroda, fizyka i chemia, matematyka, zajęcia praktyczne, ćwiczenia cielesne;
- b) nadobowiązkowe: drugi język obcy nowożytny, rysunek, śpiew.

Przez drugi język obcy nowożytny należy rozumieć przede wszystkim język jednego z państw ościennych.

§ 29. Nauczanie drugiego języka obcego nowożytnego ma na celu praktyczną jego znajomość i powinno się rozpocząć nie wcześniej, niż w II-em półroczu klasy II-ej.

§ 30. W gimnazjum bez nauki języka łacińskiego przedmioty obowiązkowe i nadobowiązkowe są te same, co w gimnazjum z nauką języka łacińskiego (z wyjątkiem łaciny). Zamiast nauki języka łacińskiego wzmocnia się naukę języka polskiego, języka obcego nowożytnego oraz zajęcia praktyczne.

§ 31. Uczeń może się uczyć jednego przedmiotu nadobowiązkowego, a tylko wyjątkowo dwóch. Przedmiot nadobowiązkowy, który uczeń wybrał, staje się dla niego zasadniczo obowiązkowym na przeciąg całego roku szkolnego.

§ 32. Zakres materiału i plan godzin dla przedmiotów obowiązkowych i nadobowiązkowych określa program.

§ 33. Nauczanie w gimnazjum winno opierać się przede wszystkim na pracy w szkole. Praca domowa ucznia uzupełnia ją i służy w szczególności do utrwalania i stosowania wia-

domości nabytych podczas pracy w szkole oraz do samodzielne-
go opracowania nowych dostępnych tematów.

Praca domowa, związana z przygotowaniem lekcji,
winna być tak normowana, aby nie obciążała ucznia w dwóch
klasach niższych ponad 2 godziny, w dwóch zaś klasach wyż-
szych ponad 2½ godziny dziennie.

§ 34. Nauczanie winno być dostosowane do wieku i
rozwoju ucznia oraz zapewnić:

- a) osiągnięcie przepisanych programem wyników nauki
- b) możliwie pełny rozwój uzdolnień uczniów,
- c) zaprawianie uczniów do samodzielności i systema-
tyczności w pracy oraz do stosowania nabytych wia-
domości w życiu praktycznym.

§ 35. Metody nauczania, przyjęte w gimnazjum, winny
uwzględnić w należytej mierze rolę:

- a) nauczyciela,
- b) podręcznika i środków pomocniczych,
- c) urządzeń szkolnych,
- d) samodzielnej pracy ucznia.

§ 36. Nauczyciel uczy, organizuje i kieruje pracą całej
klasy (zespołu, grupy — § 41) i poszczególnych uczniów nie-
tylko szkolną, ale i domową, bada postępy i sprawdza wyniki
pracy.

§ 37. Podręcznik służy do porządkowania, utrwalania
a także zdobywania wiadomości i sprawności oraz do orjento-
wania się ucznia w całości materiału. Środki pomocnicze, za-
leżnie od przedmiotu, w którym są stosowane, służą w stosun-
ku do poszczególnych zagadnień kursu nauki tym samym ce-
lom, co i podręcznik.

§ 38. Urządzenia szkolne np. pracownie, biblioteki, o-
gród, sala gimnastyczna i t. p. winny umożliwiać stosowanie
metod pracy, właściwych dla danego przedmiotu.

§ 39. Samodzielna praca ucznia winna polegać na bra-
niu żywego i czynnego udziału w całej pracy w szkole i w do-
mu, a zwłaszcza na opracowywaniu bądź omawianych już przez
nauczyciela tematów, bądź też dostępnych nowych — przez
umiejętne korzystanie z podręczników, środków pomocniczych
urządzeń szkolnych, a przede wszystkim z pracowni.

§ 40. Żadna metoda nie może być uznana za wyłącznie
obowiązującą przy nauczaniu danego przedmiotu.

Dyrektor łącznie z gronem nauczycielskiem winni trosz-
czyć się o dobór metod i zdobycie środków pomocniczych
czyniących zadość postulatowi, wskazanemu wyżej w §§ 33—39
a odpowiadających warunkom i możliwościom gimnazjum.

§ 41. Każda klasa gimnazjum względnie oddział pobie-
ta naukę osobno. Jednakże przy nauczaniu pewnych przedmio-

tów (np. ćwiczeń cielesnych) mogą być tworzone tam, gdzie to będzie możliwe ze względów programowych, zespoły z uczniów różnych klas względnie oddziałów, przytem liczba uczniów w zespole nie powinna przekraczać 45.

Przy nauczaniu zaś niektórych przedmiotów, np. fizyki chemji, przyrody i t. p., wymagających prowadzenia zajęć uczniów w pracowniach, klasę (oddział), liczącą nie mniej niż 30 uczniów, dzieli się na dwie grupy.

§ 42. Nauczanie przedmiotów nadobowiązkowych może być prowadzone dla grupy lub zespołu, nie mniejszego w zasadzie niż 15 uczniów.

VI. Program i organizacja pracy wychowawczej.

§ 43. Program wychowania winien, zgodnie z funkcją społeczno-państwową gimnazjum i w sposób dostosowany do wieku i rozwoju młodzieży, zapewnić jej wychowanie na świadomych swych obowiązków, twórczych obywateli Rzeczypospolitej, a w związku z tem dać możliwie najwyższe wyrobienie religijne, moralne, umysłowe i fizyczne oraz najlepsze przygotowanie do życia.

§ 44. Organizacja wychowania winna uwzględniać ścisłą koordynację wszystkich dziedzin wychowania, jak również wszystkich czynników współdziałających w pracy wychowawczej pod kierunkiem dyrektora.

§ 45. Dyrektor łącznie z gronem nauczycielskiem, czuwając nad wytworzeniem odpowiedniej atmosfery wychowawczej, realizują program wychowania przez:

- a) bezpośredni swój wpływ na uczniów w szkole i poza szkołą,
- b) nauczanie,
- c) dopomaganie uczniom do samowychowywania się,
- d) organizowanie życia zbiorowego uczniów,
- e) organizowanie współdziałania domu i szkoły w akcji wychowawczej.

Oddziaływanie wychowawcze winno nadto obejmować wyzyskiwanie dodatnich wpływów środowiska pozaszkolnego a przeciwdziałanie wpływowi ujemnym.

§ 46. Dyrektor i nauczyciele wywierają bezpośredni wpływ na uczniów przez własną osobowość, życzliwość i opiekuńczy stosunek do uczniów oraz czynny swój udział w życiu zbiorowym młodzieży.

§ 47. Wartości wychowawcze w nauczaniu winny być osiągnięte przede wszystkim przez:

- a) dobór i wyzyskanie treści,

- b) zgodną z charakterem przedmiotu organizację nauki,
- c) zamilowanie nauczyciela do przedmiotu,
- d) wyrabianie w uczeniu samodzielności, aktywności, systematyczności i rzetelnego stosunku do pracy.

§ 48. Dyrektor łącznie z gronem nauczycielskim, pomagając uczniom do samowychowywania się, winni uwzględnić potrzeby i indywidualne różnice poszczególnych uczniów, zwłaszcza trudniejszych do prowadzenia.

§ 49. Przez życie zbiorowe młodzież winna zaprawić się do czynnego udziału w pracy zbiorowej oraz osiągnąć zrozumienie swych obowiązków. Życie zbiorowe młodzieży może być ujmowane jedynie w takie formy organizacyjne, które najlepiej odpowiadają jej dążeniom i potrzebom oraz zamierzeniom szkoły.

Znajduje ono swój wyraz przedewszystkiem w życiu klasy, jako grupy społecznej, a także:

- a) w organizacjach klasowych i międzyklasowych, które mogą powstawać i rozwijać swoją działalność jedynie za zgodą i pod opieką szkoły,
- b) w organizacjach międzyszkolnych, dopuszczonych przez władze szkolne, a mających w danym gimnazjum swe koła lub też członków wśród jego uczniów.

§ 50. Dyrektor łącznie z gronem nauczycielskim wnikają w treść życia i działalność wszystkich organizacji uczniowskich i opiekują się nimi, przytem w stosunku do organizacji klasowych opiekę tę spełnia przedewszystkiem opiekun klasowy, a gdy chodzi o kółka o charakterze specjalnym (np. naukowe, krajoznawcze i t. p.) — ewentualnie inni nauczyciele, w stosunku zaś do każdej innej organizacji — nauczyciel wyznaczony na jej opiekuna.

Nadto dyrektor ma obowiązek wnikania w pracę wszystkich organizacji, do których należą uczniowie gimnazjum.

§ 51. Dyrektor łącznie z gronem nauczycielskim czuwać nad tem, aby poszczególni uczniowie przyzwyczajali się do pracy intensywnej i nie rozprasiali się przez branie udziału w zbyt wielu organizacjach.

§ 52. Współdziałanie szkoły i domu w akcji wychowawczej polega przedewszystkiem na:

zapoznaniu rodziców z pracą i dążeniami szkoły, wzajemnem informowaniu się o pracy i warunkach życia ucznia, oraz czynnej współpracy rodziców ze szkołą.

Dyrektor łącznie z gronem nauczycielskim mają obowiązek roztoczenia szczególnej opieki nad warunkami życia tych uczniów, którzy mieszkają nie w domu, lecz na stancjach, w bursach i internatach, nad uczniami, pozostającymi w trudnych

warunkach życiowych oraz nad uczniami, dojeżdżającymi do szkoły.

§ 53. W akcji wychowawczej szkoły winni brać udział wszyscy nauczyciele. Każdy nauczyciel jest wychowawcą, szczególnie zaś obowiązki wychowawcze ciążyą na dyrektorze, opiekunach klasowych i opiekunach organizacji uczniowskich.

§ 54. Każda klasa (oddział) ma swego opiekuna klasowego lub opiekunkę klasową.

W gimnazjach męskich opiekunami klasowymi są nauczyciele, w gimnazjach żeńskich — nauczycielki.

§ 55. Opiekunami klasowymi powinni być przede wszystkim własni nauczyciele (§ 12), mający szczególne uzdolnienia wychowawcze.

§ 56. W danej klasie (oddziale) opiekunem klasowym winien być jeden z pośród nauczycieli, uczących w tej klasie (oddziale); w wyjątkowych przypadkach mogą być czynione odstępstwa od tej zasady.

§ 57. O ile na czele gimnazjum koedukacyjnego lub żeńskiego stoi dyrektor, niezależnie od tego, że każda klasa (oddział) ma swego opiekuna lub opiekunkę, jedna z nauczycielek pełni ogólną rolę opiekuńczą nad wszystkimi uczniami szkoły, o ile zaś na czele gimnazjum koedukacyjnego stoi przełożona, jeden z nauczycieli pełni ogólną rolę opiekuńczą nad wszystkimi uczniami szkoły; osoby te winny posiadać szczególniejsze uzdolnienie wychowawcze. W obu przypadkach zarówno nauczycielka, jak i nauczyciel, powołani do tej funkcji, ponoszą za nią odpowiedzialność.

VII. Uczniowie.

A. Zadania i obowiązki uczniów.

§ 58. Uczeń sposobi się przez wychowywanie i kształcenie w szkole na świadomego swych obowiązków i twórczego obywatela Rzeczypospolitej, który za prawo naczelne uznaje dobro Państwa.

§ 59. W tym celu uczeń winien dążyć do wyrobienia religijnego, urabiać należycie swój charakter, zdobywać wiedzę i pogłębiać w sobie poczucie więzi społeczno-obywatelskiej. Do osiągnięcia tego zdąża przede wszystkim przez wytrwałą pracę nad sobą, opartą o poszanowanie wartości kulturalnych i przez sumienne spełnienie obowiązków.

§ 60. W szczególności uczeń powinien:

- a) dążyć do samodzielnego zdobywania wartości, rozwijających jego umysł, charakter i uczucia,
- b) hartować swoją wolę i umacniać ciało, aby stać się

zdolnym do znoszenia trudów i niewygód, być zaradnym w życiu i wytrwale dążyć do osiągnięcia stawianych sobie celów,

- c) odnosić się z szacunkiem do rodziców (opiekunów), przełożonych, nauczycieli i korzystać pilnie z ich rad i wskazówek,
- d) uczestniczyć w życiu koleżeńskim przez przyczynianie się do wytwarzania w klasie atmosfery przyjaznego współżycia oraz przez sumienną pracę w organizacjach uczniowskich,
- e) zawsze postępować rzetelnie, być uczynnym, zwłaszcza służyć chętną pomocą słabszym.

§ 61. Jako członek społeczności szkolnej uczeń winien dbać o honor i dobro szkoły i nie czynić nic, coby się z tem nie zgadzało i przynosiło szkodę moralną szkole, do której należy.

Poczucie odpowiedzialności za słowa i czyny winno w uczniu być głęboko ugruntowane.

§ 62. Źródłem zadowolenia i nagrodą za trudy jest dla ucznia przeświadczenie o dobrze dokonanej pracy i należyście spełnionym obowiązku.

B. Egzaminy wstępne do klasy I-szej.

§ 63. Kandydaci do klasy I przyjmowani są w poczet uczniów na podstawie egzaminu wstępnego.

§ 64. Dopuszczeni do egzaminu winni być, bez względu na liczbę zgłoszeń, wszyscy kandydaci, o ile spełniają wymagania, określone osobnemi przepisami i ukończyli conajmniej lat 12, a nie przekroczyli lat 16.

§ 65. Wśród kandydatów do egzaminu rozróżnia się dwie grupy:

- a) kandydatów, którzy wykażą się świadectwem ukończenia sześciu klas szkoły powszechnej,
- b) kandydatów, którzy świadectwa takiego nie przedłożą.

§ 66. Egzamin dla kandydatów, wymienionych w § 65 w grupie a) ma na celu sprawdzenie ogólnego rozwoju umysłowego oraz przygotowania naukowego kandydata.

Za podstawę orientacji będzie służyło świadectwo szkoły powszechnej, o zakresie wymagań egzaminacyjnych stanowi program drugiego szczebla szkoły powszechnej.

Egzamin odbywa się z przedmiotów następujących: język polski, geografia, arytmetyka z geometrią.

Przy egzaminie z języka polskiego należy sprawdzać również przygotowanie kandydata z historii, przy geografii z przyrody.

§ 67. Kandydaci, wymienieni w § 65 b) zdają egzamin pełny ze wszystkich przedmiotów w zakresie programu drugiego szczebla szkoły powszechnej z wyjątkiem rysunku, zajęć praktycznych, śpiewu i ćwiczeń cielesnych. Egzamin ten polega na dokładnem zbadaniu, czy kandydat wykazuje odpowiedni rozwój ogólny, czy posiada taki zasób wiedzy i niezbędne sprawności, aby mógł skutecznie pobierać naukę w gimnazjum.

§ 68. W poczet uczniów gimnazjum mogą być przyjęci tylko kandydaci, którzy zdali egzamin z wynikiem pomyślnym. W wyjątkowych przypadkach wynik słabszy z jednego przedmiotu nie będzie stanowił przeszkody do przyjęcia, jeżeli kandydat wykaże wyraźne uzdolnienia i dobre wyniki w innych przedmiotach.

§ 69. Jeżeli egzamin wstępny zdało więcej kandydatów, niż jest miejsc wolnych w klasie, pierwszeństwo przy wyborze należy oddać lepiej przygotowanym i bardziej zdolnym.

§ 70. W poczet uczniów gimnazjum mogą być przyjęci bez egzaminu kandydaci, którzy przedstawia świadectwo pomyślnego złożenia egzaminu do klasy I szkół zawodowych stopnia gimnazjalnego.

§ 71. Kandydat, który zdał egzamin do klasy I i nie został przyjęty do danego gimnazjum z powodu braku miejsc, może być przyjęty w tym samym roku bez ponownego składania egzaminu do klasy I innego gimnazjum najdalej w ciągu pierwszego okresu szkolnego.

C. Egzamin y wstępne do klasy II, III i IV.

§ 72. Egzamin wstępny do klas wyższych niż pierwsza przeprowadza się jedynie w wypadkach, gdy są w nich wolne miejsca. Egzamin do klasy IV kandydat może zdawać po uzyskaniu odpowiedniego zezwolenia władz szkolnych.

§ 73. Do egzaminu dopuszcza się wszystkich kandydatów, którzy spełniają wymagania, określone specjalnemi przepisami, a odpowiadają co do wieku następującemu warunkowi:

przy egzaminie do klasy II ukończenie co najmniej lat 15 a nieprzekroczenie lat 16; przy egzaminie do każdej klasy następnej osiągnięcie względnie nieprzekroczenie powyższej granicy wieku, przesuniętej odpowiednio o rok wwyż.

§ 74. Kandydaci zdają egzamin ze wszystkich przedmiotów obowiązkowych, nauczanych w klasach poprzednich w zakresie wskazanym przez obowiązujący program.

§ 75. Kandydat może być przyjęty, o ile zda egzamin ze wszystkich przedmiotów z wynikiem pomyślnym i wykaże odpowiedni stopień ogólnego rozwoju.

D. Przechodzenie uczniów.

§ 76. Uczniów, przechodzących z jednego gimnazjum do drugiego o tym samym programie, nie obowiązuje składanie egzaminu.

§ 77. Uczniowie, przechodzący z gimnazjum z nauką języka łacińskiego do gimnazjum bez nauki języka łacińskiego lub odwrotnie, zdają egzamin jedynie z różnicy programów.

E. Ocena uczniów.

§ 78. Aby umożliwić stosowanie odpowiednich metod wychowania i nauczania, a przez to osiągnąć należyte wyniki, nauczyciel winien stale i konsekwentnie urabiać sobie opinię o uczniu, biorąc pod uwagę:

- a) warunki domowe życia i pracy ucznia,
- b) właściwości fizyczne i stan zdrowia,
- c) właściwości psychiczne, a zwłaszcza uzdolnienia i zamiłowania,
- d) ustosunkowanie się do pracy nad danym przedmiotem, a więc stopień zainteresowania, pilności i wytrwałości,
- e) wyniki osiągnięte w tej pracy,
- f) ustosunkowanie się do życia klas i szkoły.

W szczególności nauczyciel urabia sobie możliwie dokładną opinię o pracy ucznia nad danym przedmiotem, badając jej planowość, natężenie, przebieg, stopień samodzielności i zaradności ucznia.

§ 79. Przy końcu każdego okresu szkolnego:

- a) nauczyciel ustala ocenę wyników, osiągniętych przez ucznia w zakresie danego przedmiotu, przyjmując jako kryterjum wymagania obowiązującego programu; ocena winna być oparta na systematycznym badaniu postępów i wyników pracy ucznia, nie zaś na luźnych i nielicznych, a tem mniej przypadkowych spostrzeżeniach i osądach,
- b) Rada Pedagogiczna, rozważywszy wspólnie co do każdego ucznia dane, wyżej wymienione w § 78, ustala swą opinię o uczniu i ocenę jego zachowania się.

Przy ocenie postępów z ćwiczeń cielesnych bierze się przede wszystkim pod uwagę usiłowania ucznia przy stanie jego zdrowia w kierunku zdobycia usprawnienia cielesnego.

§ 80. Ocenę wyników nauki i zachowania się wyraża się w odpowiednich stopniach. W księgach szkolnych notuje się prócz stopni krótkie motywy ocen niedostatecznych oraz opinię Rady Pedagogicznej o uczniu wraz z uzasadnieniem.

§ 81. Przy końcu pierwszego półrocza oraz z końcem roku szkolnego uczeń otrzymuje świadectwo, które zawiera wyraźną w stopniach ocenę wyników nauki ze wszystkich przedmiotów obowiązkowych i nadobowiązkowych oraz ocenę zachowania się.

O wynikach nauki po pierwszym i trzecim okresie szkolnym zawiadamia się rodziców względnie opiekunów ucznia.

§ 82. Stopnie, ustalone z końcem okresu II, są zarazem stopniami za pierwsze dwa okresy; stopnie ustalone z końcem okresu III, są zarazem stopniami za pierwsze trzy okresy. Stopnie, ustalone z końcem okresu IV, są zarazem stopniami rocznymi.

§ 83. Promowanie uczniów do klas następnych odbywa się na podstawie stopni rocznych z przedmiotów obowiązkowych (§ 28-a). Stopnie z przedmiotów nadobowiązkowych (§ 28-b) nie mają wpływu na promocję. Uczeń może być promowany do klasy następnej, o ile ze wszystkich przedmiotów obowiązkowych posiada stopnie dostateczne. W wyjątkowych przypadkach, określonych specjalnymi przepisami, uczeń może być promowany do klasy II-ej względnie III-ej mimo stopnia niedostatecznego z jednego przedmiotu.

Jakiegokolwiek egzaminy uzupełniające lub promocyjne do klasy następnej nie mogą być stosowane.

Decyzja o promowaniu ucznia do każdej klasy winna być powzięta w głębokim poczuciu odpowiedzialności i oparta na całkowicie ugruntowanej opinii o ogólnym rozwoju i zasobie wiadomości oraz sprawności ucznia.

§ 84. Postanowienia § 83 ustęp ostatni mają szczególniejsze zastosowanie przy ustalaniu decyzji o wynikach nauki uczniów w klasie IV-ej.

Dla wykonania tych postanowień należy:

- a) w ciągu całego czasu nauki w klasie IV sprawdzać ze szczególną ścisłością stan wiadomości i sprawności uczniów,
- b) w przypadkach, nasuwających uzasadnione wątpliwości, organizować w drugim półroczu sprawdzanie na lekcjach wyniku pracy poszczególnych uczniów przez nauczyciela, uczącego danego przedmiotu przy współudziale 1—2 innych nauczycieli.

VII. Ukończenie gimnazjum, uprawnienia absolwentów.

§ 85. Uczeń, który otrzymał w klasie IV-ej oceny roczne co najmniej dostateczne ze wszystkich przedmiotów obowiązkowych oraz z zachowania się, otrzymuje zamiast świade-

ctwa rocznego świadectwo ukończenia gimnazjum.

§ 86. Ukończenie gimnazjum uprawnia absolwentów do ubiegania się o przyjęcie do liceów oraz szkół zawodowych stopnia licealnego.

Absolwent gimnazjum, zgłaszający się do jednej z tych szkół, zawiadamia o tem gimnazjum, które przesyła interesowanej szkole odpis z ksiąg szkolnych, zawierający oceny roczne z czasu pobytu ucznia w gimnazjum oraz ogólną opinię o uczniu. Treść opinji winna być na życzenie rodziców podana im do wiadomości.

99.

KURATORJUM
Okręgu Szkolnego Brzeskiego
OKÓLNIK NR. 28/33.

z dnia 11 grudnia 1933 r.

*do P.P. Inspektorów Szkolnych i Ogółu Nauczycielstwa w
sprawie zapoznania się ze statutem publicznych szkół
powszechnych.*

Kuratorjum zwraca uwagę P.P. Inspektorów, Kierowników szkół powszechnych oraz Nauczycieli tych szkół na umieszczony w niniejszym Dzienniku Urzędowym „Statut publicznych szkół powszechnych siedmioletnich“.

Ponieważ statut ten ustala właściwe szkole powszechnej miejsce w ustawie ustrojowej szkolnej, określa ściśle jej zadania, wytycza ogólne zasady jej organizacji wewnętrznej, syntezyzuje wymogi programowe zwłaszcza w odniesieniu do metod i organizacji pracy dydaktycznej i wychowawczej, a wreszcie konkretyzuje obowiązki i uprawnienia uczniów, konieczną jest rzeczą rychłe i gruntowne poznanie tego statutu przez wszystkich pracowników szkolnictwa powszechnego.

Dlatego też Nauczyciele szkół I stopnia (1 i 2-klasowych) zapoznają się z nim dokładnie na zebraniach zespołowych (5-ciu), odbywanych niezależnie od zebrań dla spraw programowych, Nauczyciele zaś szkół II i III stopnia (od 3-klasowych począwszy) poddadzą statut szczegółowej analizie na 5-ciu z kolei po sobie następujących posiedzeniach Rad Pedagogicznych, zwoływanych specjalnie niezależnie od zebrań dla spraw ściśle programowych.

Zagadnienia, związane z gruntowną analizą statutu, winny być referowane każdorazowo przez 2 osoby (referent — ko-

referent); z posiedzeń winny być spisywane protokoły, w których mogą znaleźć swój wyraz tezy referentów i dyskusje członków Rad Pedagogicznych (zespołów nauczycielskich).

Odpisy tych protokołów przedkładać będą Kierownictwa Szkół P.P. Inspektorem Szkolnym.

Na pierwszym zebraniu należałoby się zapoznać z ustawą ustrojową (Dz. Urz. Kuratorjum Nr. 6/32, poz. 43), a przynajmniej z jej częścią, odnoszącą się do szkolnictwa powszechnego, poczem przepracować dokładnie ze statutu:

I Zadania szkoły powszechnej

II Ogólne zasady organizacyjne i stopnie szkół

III Czas nauki.

Drugie posiedzenie można przeznaczyć na analizę ustępu

IV: Kierownictwo szkół, nauczyciele, Rada Pedagogiczna.

Treścią trzeciego zebrania będzie:

V. Program, metody i organizacja nauczania.

A. Program i metody nauczania.

B. Organizacja nauczania.

VI. Program i organizacja pracy wychowawczej.

Czwarte posiedzenie obejmie:

A. Zadania i obowiązki uczniów

B. Przyjmowanie i przechodzenie uczniów

C. Ocena uczniów

D. Ukończenie szkoły i uprawnienia.

Piąte zebranie wskazane jest poświęcić zebraniu i ugrunтовaniu całości wskazań statutowych.

P. o. Kuratora Okręgu Szkolnego

(—) R. Petrykowski

100.

KURATORJUM

Okręgu Szkolnego Brzeskiego

OKÓLNIK NR. 26/33.

z dnia 11 grudnia 1933 r. (II-29815/33)

w sprawie statutu gimnazjum państwowego.

Rozporządzeniem Ministra W.R. i O.P. z dnia 31 października 1933 r. Nr. I Pr. 3776/33 (Dz. Urz. Min. W.R. i O. P. z 1933 r. Nr. 13, poz. 184) został ogłoszony jako obowiązujący z dniem ogłoszenia Statut gimnazjum państwowego. Jest

on konsekwencją Ustawy z dnia 11 marca 1932 roku o ustroju szkolnictwa. Reguluje całokształt wewnętrznego życia szkolnego, metody i organizację nauczania oraz wychowania w gimnazjum. Wytyczne Statutu, wpływające z potrzeby wychowania obywatela, zdolnego do pełnienia w życiu zorganizowanego w ramach państwowych społeczeństwa funkcji, nadają nowemu gimnazjum wyraźne oblicze. Nie wystarczy więc przyjęcie przez nauczycielstwo do wiadomości, że Statut wydano, względnie pobieżne tegoż przeczytanie. Należy go wnikliwie przestudjować, przemyśleć, z pełną świadomością jego znaczenia przećwiczyć wszystkie elementy i powiązać je z nowymi programami.

Stwierdzając zasadnicze, przełomowe znaczenie Statutu oraz nawiązując do tego, że niektóre grona już się z jego treścią zaznajomiły, polecam:

1) Dyrekcje poświęcą 2—3 posiedzenia Rady Pedagogicznej na przeczytanie oraz dokładne omówienie Statutu, przy czem zwrócą uwagę na rozdziały I, IV, V, VI, VII, w których jest mowa o zadaniach gimnazjum, dyrektorze, nauczycielach, Radzie pedagogicznej, organizacji nauczania i wychowania, uczniach.

2) Omawiane na posiedzeniach Rad pedagogicznych zagadnienia dydaktyczne i wychowawcze ujmować należy pod kątem widzenia wytycznych Statutu.

Poruszone w ustępie drugim sprawy winny znaleźć rzeczowe odbicie w przesyłanych do Kuratorów protokołach posiedzeń Rad pedagogicznych.

P. o Kuratora Okręgu Szkolnego

(—) R. Petrykowski

101.

KURATORJUM

Okręgu Szkolnego Brzeskiego

OKÓLNIK NR. 25/33.

z dnia 11 grudnia 1933 r. (O-29800/33)

w sprawie przestrzegania terminów w załatwianiu spraw.

Niektóre urzędy I instancji i zakłady szkolne, mimo wyraźnego przepisu czy zarządzenia władz, nie nadsyłają w oznaczonych terminach sprawozdań lub zleconych opracowań, wsku-

tek czego automatycznie ulega zwłoce praca nad danym przedmiotem w urzędach wyższych instancyj.

Nadto — jak praktyka stwierdza — niedotrzymujący terminów przedkładają niedokładnie zebrane materiały, nieściśle sporządzone wykazy, sprawozdania (rachunki) lub wreszcie wnioski należycie nieprzemyślane — co w konsekwencji odraża merytoryczne załatwienie spraw, gdyż wymaga dodatkowych uzasadnień, wyjaśnień czy uzupełnień.

Taki stan rzeczy w wysokim stopniu obniża sprawność i skuteczność urzędowania, stawia dyscyplinę służbową pod znakiem zapytania i uniemożliwia Kuratorjum wykonanie na czas zarządzeń Ministerstwa czy też dotrzymanie terminu wobec równorzędnych władz II instancji.

Wobec tego zmieniam rygory, zawarte w okólniku z dnia 14 marca 1933 r. Nr. 5/33 (OR-3834/33) i oznajmiam, że winni powyższego zaniedbania będą pociągani do odpowiedzialności służbowej bez dwukrotnych uprzednich ponagleń. Gdyby z nadzwyczajnych powodów termin nie mógł być dotrzymany, należy najmniej na tydzień przedtem donieść Kuratorjum o przeszkodzie, bez przerywania jednak dalszej pracy nad zleconym przedmiotem, tak, by w razie nieuwzględnienia wniosku o odroczenie — mogło być zarządzenie wykonane w oznaczonym pierwotnie terminie względnie z najmniejszym opóźnieniem.

Wyjaśniam nadto, iż zarządzenie o brzmieniu „do 15-go” „do 30-go” rozumieć należy tak, iż w dniach tych sprawozdanie (odpowiedź i t. p.) winno być już w Kuratorjum, a na poczcie należy pismo nadać na trzy dni przed terminem.

Zaznaczam wreszcie, że, przy umiejętnem rozplanowaniu pracy, dotrzymanie terminu jest zawsze wykonalne, gdyż Kuratorjum ustala jego datę po rozważeniu jakości polecenia i możliwości jego załatwienia w normalnych warunkach.

P.P. Inspektorowie Szkolni pouczą analogicznie kierowników szkół i nauczycieli kierujących na konferencjach oraz w czasie wizytacyj szkół, akcentując odpowiedzialność ich służbową za niepunktualne i niedokładne wykonywanie poleceń.

P. o. Kuratora Okręgu Szkolnego

(—) R. Petrykowski.

102.

KURATORJUM
Okręgu Szkolnego Brzeskiego

ZARZĄDZENIE

z dnia 27 listopada 1933 r.

w sprawie praktycznego egzaminu na nauczyciela publicznych szkół powszechnych.

1. *Cel egzaminu:* Egzamin praktyczny ma sprawdzić, jak nauczyciel stosuje w praktyce wiedzę i umiejętności, nabyte w zakładzie kształcenia nauczycieli i w związku z tem stwierdzić jego przydatność do pracy pedagogiczno-dydaktycznej w szkole oraz do działalności społeczno-oświatowej w środowisku, w którym pracuje. Młody nauczyciel ma więc przez egzamin ujawnić stopień nabytych w ciągu kilku lat pracy sprawności do należytego wykonywania swego zawodu i ugruntowania podstaw do dalszego ich doskonalenia.

2. *Charakter egzaminu.* Egzamin praktyczny winien być przeprowadzany zasadniczo we własnej szkole nauczyciela (§ 1-a Regulaminu), gdyż tylko wtedy komplet egzaminujący ma możliwość najdokładniejszego zbadania sposobów i wyników pracy nauczyciela.

Egzaminy według § 1-b mogą być organizowane tylko w wyjątkowych wypadkach.

3. *Przebieg egzaminu.* Podczas egzaminu (według § 1-a) bada komisja nie to, ile dany nauczyciel umie i wie, jak raczej to, co działał, w jakiej mierze stosował w pracy szkolnej posiadaną wiedzę i, czy umiejętnie ją stosował, przyczem wiedza i umiejętności nauczyciela ujawnią się w trakcie egzaminu same przez się zupełnie wyraźnie.

Nie należałoby więc odbywać egzaminu z psychologii, pedagogiki, czy metodyki i t. p. jako oddzielnych przedmiotów w oderwaniu od szkolnego życia i pracy szkolnej.

Wizytacja co najmniej 2 lekcji (komplet może wizytować i 3), wglądnięcie gruntowne w sposób przygotowywania się nauczyciela do lekcji w ciągu kilku lat na podstawie pisemnych konspektów, zbadanie prac piśmiennych dziatwy, zbadanie strony wychowawczej (troska o wychowanie fizyczne, estetyczne, obyczajowo-społeczne i państwowe młodzieży), rozpoznanie strony administracyjnej i gospodarczej danej szkoły—
da komisji egzaminacyjnej dużo materiału do oceny wartości pracy egzaminowanego nauczyciela.

Podczas wizytacji zwraca też komplet egzaminacyjny baczną uwagę zgodnie z § 10 Regulaminu na ogólny rozwój i poziom umysłowy dzieci, ich zdolność myślenia i wypowiedzenia swych myśli, a nadto położy szczególniejszy nacisk na wyniki pracy.

Spostrzeżenia, poczynione w czasie wizytacji, przedłożone konspekty lekcyjne oraz przedłożona komisji lektura stanowią podstawę kollokwjum ustnego, które winno się odbyć tego samego dnia.

Jeśli zdający przedstawił (co jest bardzo pożądane) charakterystykę dwojga dzieci, komplet egzaminacyjny ma możliwość stwierdzić jej trafność podczas wizytacji przez bezpośrednią obserwację wskazanych dzieci i kierowane do nich stosowne pytania.

Przy egzaminie według § 1**b** charakterystyki nie mają już tego znaczenia, gdyż nie da się ich słuszności bezpośrednio skonstatować.

Podczas kollokwjum omawiane są lekcje i inne badane w czasie wizytacji zagadnienia i przejawy pracy nauczyciela-wychowawcy w ten sposób, że zdający uzasadnia swoje postępowanie tak podczas wizytacji, jak i w ciągu całego okresu pracy w danej szkole w momentach, wskazanych przez egzaminatorów, z punktu widzenia psychologii, pedagogiki, metodyki, higieny i t. p.

Uzasadnienia takie mają pozytywną wartość nawet wtedy, gdy zachodzi różnica poglądów egzaminatora i zdającego na pewne zagadnienia pedagogiczno-dydaktyczne.

I jeśli uzasadnienia egzaminowanego nauczyciela ujęte zostały w poprawną formę, a przez konstrukcję myślową i logiczność argumentacji nie stoją w sprzeczności z wynikami współczesnej wiedzy pedagogicznej, należałoby je uznać, a to w myśl zasady, że nie jeden tylko istnieje dobry sposób praktycznego rozwiązywania problemów pedagogicznych i dydaktycznych.

Po omówieniu wizytowanych lekcji komisja bada, czy zdający posiada znajomość programu szkoły, czy go rozumie i umie praktycznie realizować. Program tych oddziałów i przedmiotów, które nauczyciel dotychczas prowadził, powinien zdający znać, a wybrane z niego teksty powinien umieć samodzielnie wyjaśnić i przedstawić sposoby ich realizowania.

Szczególne uwagę zwrócić należy na znajomość przez zdającego ustawy z dnia 11 marca 1932 r. o ustroju szkolnictwa oraz opanowania i zrozumienia treści i ducha nowych programów.

W dalszym ciągu kollokwjum następuje omówienie podanej przez egzaminowanego lektury, a specjalnie tych dwu

dziel, które zdający pisemnie opracował, a które z reguły winny być dziełami z nowszej literatury pedagogicznej.

Nie powinny to być streszczenia lub skrót, lecz raczej krótkie, zwięzłe sprawozdania zdającego (2—4 arkuszowe), oświetlające zdaniem jego najistotniejsze i najwartościowsze myśli i dzieła.

Egzamin ma wykazać gruntowną znajomość opracowanych dzieł i zorientować komisję, czy i w jakim stopniu potrafi zdający samodzielnie korzystać z lektury pedagogicznej, a przede wszystkim, czy i w jakim stopniu widocznym jest wpływ tej lektury na jego pracę w szkole, czy i w jakim stopniu znalazła ona zastosowanie praktyczne.

Omówienie nadto administracji szkolnej, prowadzenia kancelarii szkoły, obowiązujących przepisów szkolnych, a zwłaszcza obowiązków szkolnego, budownictwa szkolnego, organizacji szkół i t. p. oraz zagadnień oświaty pozaszkolnej wyczerpywałoby kolokwjalną część programu.

4. *Egzamin według § 1-b:* Egzamin w tej formie ma być przeprowadzany tylko wyjątkowo (Regulamin — Dziennik Urzędowy Ministerstwa W.R. i O.P. z r. 1929, Nr. 1, poz. 3).

W porównaniu z egzaminem według § 1-a ma on tę słabą stronę, że nie daje możliwości bezpośredniej obserwacji działalności nauczyciela w swojej szkole i z konieczności musi się oprzeć na 2 lekcjach w obcej szkole i z obcymi dziećmi; co pozwala na zorientowanie się, jak wyglądają najlepsze lekcje zdającego, lecz nie daje pełnego obrazu jego pracy. Poza tem faktyczny materiał egzaminacyjny jest ten sam, co przy egzaminie według § 1-a, z tem, że w zakres egzaminu wchodzi dodatkowo egzamin piśmienny.

Kollokwjum przy użyciu tej formy egzaminu przeprowadza się zupełnie tak samo, jak przy egzaminie według § 1-a.

Ponieważ podstawą egzaminu praktycznego są poza lekcjami — jako integralną jego częścią — egzamin piśmienny (według § 1-b) i lektura, przedstawiona przez zdającego, przeto członkowie kompletu egzaminacyjnego winni mieć zawczasu możność gruntownego zapoznania się z pracami zdającego, tem bardziej, że w myśl zasady, iż niema egzaminu z poszczególnych przedmiotów pedagogiczno-dydaktycznych, lecz z całości zagadnienia praktycznej pracy nauczyciela, każdy z członków kompletu winien całokształt tej pracy, złożony z ułamkowych części — ogarnąć i do niego się krytycznie ustosunkować. W szczególności prace piśmienne powinny być przeglądnięte przynajmniej przez 2 członków kompletu egzaminacyjnego i zaopatrzone dwoma recenzjami.

Egzaminatorzy nie mają potrzeby dzielić się według specjalności, raczej wszyscy są równorzędni i wszyscy mają

prawo egzaminowania w związku z każdym zagadnieniem, wyłonionem w trakcie egzaminu.

Egzaminator zostawia zdającemu w czasie kollokwjum całkowitą swobodę, unika naprowadzania i interwenjowania, gdyż nauczyciel zdający ma mówić o kwestjach, które przeżywał, z którymi się zrośł i które sobie dobrze uświadamia, względnie powinien sobie dobrze uświadamiać.

5. *Poziom egzaminu*: Tak nauczyciel, zgłaszający się do egzaminu, jak i komisja egzaminacyjna muszą sobie zdawać sprawę z tego, że powaga stanu nauczycielskiego, dobro szkoły powszechnej, więc i dobro społeczne i państwowe nakładają na Komisję egzaminacyjną poważny obowiązek i wielką odpowiedzialność za należyty poziom egzaminu praktycznego, dającego nauczycielowi prawo do ustalenia się w zawodzie.

Dobry poziom egzaminu powinien być w każdym wypadku utrzymany, a P.P. Prezesi i Przewodniczący kompletów obowiązani są dopilnować tego w praktyce.

6. *Kto może zdawać egzamin praktyczny*: Egzamin praktyczny mogą zdawać nauczyciele publicznych szkół powszechnych (prywatnych nie), mający w dniu egzaminu najmniej pełne dwa lata nieprzerwanej pracy zawodowej.

7. *Przygotowanie się do egzaminu*. Jak z nazwy i z ducha egzaminu wynika, jest on egzaminem praktycznym, przygotowanie się więc do niego nie może być zupełnie analogiczne do pracy, podejmowanej w związku z jakimkolwiek egzaminem teoretycznym.

W tym wypadku odbywa się przygotowanie do egzaminu nieustannie z dnia na dzień, podczas całej dwu czy kilku-letniej pracy nauczyciela w szkole. Dlatego, wstępujący do zawodu nauczyciel, musi sobie dobrze uświadomić, że jego samodzielna, szara, codzienna praca, jego sumienne i według najlepszej woli spełnianie obowiązku wychowawcy-nauczyciela składa się w sumie na lepsze lub gorsze przygotowanie się do egzaminu. Dwu lub kilkuletnia praca nauczycielska winna dać w rezultacie obok bezpośrednich, wymaganych przez władze szkolne, celów pedagogiczno-dydaktycznych, także rezultat dalszy, t. j. dobre przygotowanie i dobry wynik egzaminu praktycznego. To też pożądaną dla młodego nauczyciela jest rzeczą, by już w progu swej zawodowej działalności zapoznał się dokładnie z regulaminem egzaminu praktycznego i jego przebiegiem.

Ogólne wykształcenie i wiedzę pedagogiczną wynosi kandydat nauczycielski z zakładu kształcenia nauczycieli — lecz są to tylko podstawy. W okresie zaś samodzielnej pracy musi on dążyć usilnie do poszerzenia i pogłębienia tych podstawowych wiadomości i dlatego winien on korzystać z wszelkich

dostępnych dla niego źródeł. Takimi źródłami mogą być: współczesna literatura pedagogiczna i naukowa, pozostająca w związku z praktyczną pedagogiczną i dydaktyczną pracą nauczyciela, literatura dla młodzieży, konferencje powizytacyjne z inspektorem szkolnym i kierownikiem szkoły, dyskusje fachowe na posiedzeniach Rady pedagogicznej szkoły, konferencje rejonowe, kursy wakacyjne i t. p.

Zainteresowany nauczyciel wie sam najlepiej, które dziedziny wiedzy musi pogłębić, sam najtrafniej może odczuć i ocenić, co winien przestudjować, by jego przygotowanie do zawodu, a w następstwie do egzaminu, tak pod względem teorii jak i praktyki stało na poziomie.

Jego rzetelna troska o usunięcie braków własnych da mu silny fundament, na którym oprze pracę przygotowawczą do egzaminu praktycznego, a zarazem osiągnie najlepsze wyniki dla powierzonej mu młodzieży.

8. Dyrekcje zakładów kształcenia nauczycieli zechcą polecić nauczycielom przedmiotów pedagogicznych, by ceł i znaczenie dla szkoły i nauczyciela egzaminu praktycznego był corocznie z uczniami najwyższych kursów omawiany, by wyjaśniano im regulamin egzaminu i niniejsze informacje.

Kandydat nauczycielski winien też wynieść z zakładu kształcenia nauczycieli znajomość najnowszej bibliografii pedagogicznej, by miał możliwość korzystać z tych dzieł, w których znajdzie wyjaśnienie wątpliwości, jakie w pracy praktycznej napotkał.

9. P.P. Inspektorzy Szkolni oraz kierownicy szkół otaczając początkujące siły nauczycielskie troskliwą opieką, nie szczędząc im rad i wskazówek przy każdej sposobności.

10. Pożądanem jest, aby P.P. Prezesi Komisji egzaminacyjnych zbierali wszelkie spostrzeżenia i uwagi członków komitetów egzaminacyjnych i co pewien czas przedkładali je wraz ze swojemi wnioskami do Kuratorjum.

P. o. Kuratora Okręgu Szkolnego

(—) R. Pełtykowski.

103.

KURATORJUM

Okręgu Szkolnego Brzeskiego

Dnia 11. XII. 1933 r. NO-27925/33.

Zbiórka na cele szkolnictwa polskiego zagranicą.

Rada Fundacyjna i Zarząd Funduszu Szkolnictwa Pol-

skiego Zagranicą przystępują wzorem ubiegłego roku do zorganizowania drugiej zrzędu powszechnej zbiórki pieniężnej na cele szkolnictwa polskiego zagranicą w okresie od dnia 15 stycznia 1934 r. do dnia 15 lutego 1934 r.

Z uwagi na doniosłą wartość państwową powyższego zamierzenia, zachęcam ogół nauczycielstwa do wydatnego udziału w pracach lokalnych Komitetów Funduszu, tak, aby przeprowadzona akcja dała jak najlepsze realne wyniki. Na terenie szkół wszelkiego typu należy zorganizować odpowiednie pogadanki, wyjaśniające młodzieży szkolnej znaczenie rozwoju szkolnictwa polskiego zagranicą dla idei wielkiej, silnej i potężnej Polski oraz obowiązku społeczeństwa w kraju poparcia wysiłków emigracji i mniejszości polskiej utrzymania łączności z Macierzą.

P. o. Kuratora Okręgu Szkolnego

(—) R. Petrykowski

CZĘŚĆ NIEURZĘDOWA

Poświęcona pracy nauczycielstwa w szkole i poza szkołą.

Władysław Paczyński
(Białystok).

Ćwiczenia śródlekcyjne: ich charakter i sposób prowadzenia.

Poglądy na charakter ćwiczeń, stosowanych w środku lekcji i ich znaczenie doznały w ostatnich latach zasadniczych zmian. Najpierw były to t. zw. ćw. oddechowe. Były one początkowo przez władze szkolne polecane, później zostały nakazane. Szkoły przez pewien czas chętnie je stosowały, lecz potem przyszło zubożenie. Nie wiedziano, co robić: „oddychać“ dalej, czy nie, gdyż badania naukowe nad funkcją oddychania postawiły pod znakiem zapytania wartość sztucznego wkraczania wychowawcy na teren ruchów oddechowych (Lindhard).

Z pomocą przyszedł okólnik M.W.R. i O.P. z dnia 15 października 1931 r. Nr. I.W.F. 4095/31, który wprowadził ćwiczenia śródlekcyjne. Zadaniem tego artykułu będzie scharakteryzowanie istoty tych ćwiczeń, ich wartości i sposobu prowadzenia.

Zgóry podkreślam, że ćw. śródlekcyjne nie mają być „głębokimi oddechami“, wykonanymi w środku lekcji; są one natomiast serją po sobie następujących ruchów, serją ćwiczeń gimnastycznych. Ruchy te, to przede wszystkim ruchy o charakterze rozluźniającym. Potrzeba rozluźnienia mięśni podczas lekcji wypływa z następujących faktów. Postawa uczniów podczas siedzenia w ławkach jest naogół niedbała i wadliwa. Uczniowie garbią się, kręgosłup ich się wygina, klatka piersiowa zapada, jama brzuszna zostaje wciśnięta. Mięśnie pracują przeważnie statycznie. Uwaga jest skupiona. Napięcie mięśni w czasie skupionej uwagi jest dość silne. Wynikiem takiego stanu rzeczy są złe warunki krążenia i oddychania oraz powstawanie skrzywień kręgosłupa. Akt uwagi z reguły wywołuje płytki oddech, a nawet może go zupełnie zatrzymać. Dzieje się to przy dużym natężeniu uwagi. Płytki oddech w ciągu kilku po sobie następujących lekcji może spowodować stałe niedostateczne przewietrzanie płuc. Warunki pracy dla ucznia stają się niekorzystne — uczeń szybko się męczy i wogóle staje się niezdolny do pracy umysłowej. Zaczyna nie uważać i kręcić się

w ławce; wyłania się konieczność pewnego odprężenia, konieczność rozruszania się. A gdy uczniowi nie damy możliwości tego rozruszania się, nie jest on w stanie opanować się mimo nawet najszczerzej chęci i wysiłków woli; wypada z toku pracy i część lekcji przechodzi dla niego bez pożytku.

Ćw. śródlekcyjne są tym momentem zmniejszenia napięcia nerwowego uczniów, który daje krótki wypoczynek umysłowy. Podobnie i na nauczyciela przerwa taka wpływa bardzo korzystnie. Po ćw. śródlekcyjnych lekcja zaczyna się jakby na nowo.

Badania nad wpływem ćw. śródlekcyjnych na zmęczenie nauczycieli i uczniów przeprowadziła w szkołach warszawskich dr. N. Blumentalówna. Badania te wykazały, zarówno na pierwszy rzut oka, jak i na podstawie obliczeń matematycznych, dodatni wpływ ćw. śródlekcyjnych na znużenie szkolne (szczegółowo patrz: *Wychowanie fizyczne*, r. 1932, Nr. 12 — „Wpływ ćwiczeń oddechowych śródlekcyjnych na zmęczenie nauczycieli i dzieci w szkole” — dr. N. Blumentalówna).

Stwierdziliśmy wyżej, jak mocno upośledza się podczas lekcji funkcja oddechowa. Wykazaliśmy też ujemne tego faktu następstwa. Dlaczego więc ćw. śródlekcyjne, dlaczego ruchy, a nie oddechy mamy stosować?

Wyjaśnienie daje nam fizjologia. A jest ono takie. Ruch mięśniowy, lub lepiej praca mięśniowa i funkcja oddychania, są ze sobą ściśle powiązane. W mięśniu pracującym (wykonującym ruch) zachodzi cały szereg przemian biochemicznych. Z początkiem skurczu glikogen (dokładniej laktacydogen cz. związek glikogenu z fosforem) zmienia się na kwas mlekowy, uwalniając część energii w postaci skurczu. W fazie rozkurczu następuje odnowa: kwas mlekowy w 1/6 podlega utlenieniu, a w 5/6 zamienia się zpowrotem na glikogen. Do odnowy tej konieczna jest obecność tlenu. Czyli: każdy ruch mięśniowy łączy się z zużyciem tlenu i powstaniem pewnej ilości dwutlenku węgla.

Oddychanie jest funkcją automatyczną, regulowaną bardzo precyzyjnie przez ośrodek oddechowy. Regulatorem napięcia ośrodka oddechowego jest przepływająca przez niego krew, ściślej ilość CO_2 we krwi, jeszcze ściślej—stężenie jonów wodorowych krwi. Zasadnicze oddziaływanie krwi jest lekko zasadowe. Każda najmniejsza zmiana w jednym lub drugim kierunku tego oddziaływania (a więc i każda ilość powstałego w pracujących mięśniach CO_2) powoduje zmianę oddechu w sensie zmniejszenia lub zwiększenia wentylacji płuc. Widzimy więc jeden nierozdzielny łańcuch zależności: ruch mięśniowy wpływa na zakwaszenie krwi, to z kolei pobudza do wzmożonej czynności ośrodek oddechowy, który wywołuje znów pogłębio-

ne i przyspieszone oddechy. Stąd wniosek prosty: najlepszym środkiem pogłębiającym oddech jest wszelki ruch mięśniowy; sztuczne wykonywanie „głębokich oddechów“ może tylko wywołać zaburzenie rytmu oddechowego. Zasada ta znalazła zastosowanie już bardzo dawno przy t. zw. sztucznem oddychaniu w ratownictwie.

Wzmożenie funkcji oddechowej podczas ćw. śródlekcyjnych wpływa bezpośrednio na przyspieszenie krwioobiegu w celu dostarczenia większych ilości tlenu pracującym mięśniom. Szybszy znów krwiobieg ożywia wszystkie funkcje organizmu.

Ćwiczenia śródlekcyjne będą zatem spełniały następujące cele:

1. rozluźnienie mięśni i skorygowanie postawy ucznia;
2. wzmożenie czynności aparatów: oddychania i krążenia;
3. poprawę sprawności umysłowej nauczyciela i ucznia przez zmniejszenie napięcia nerwowego w czasie wykonywania ćwiczeń.

By wyżej wskazane zalety ćw. śródlekcyjnych mogły w całej pełni działać, pomnażając zdrowie uczniów, muszą przy ich realizowaniu być zachowane pewne okoliczności.

Pierwszym warunkiem dodatniego wpływu ćw. śródlekcyjnych jest wietrzenie klasy bezpośrednio przed ich przeprowadzeniem. Sprawa ta jest tu może najważniejsza. Bo na cóż przyda się pogłębienie oddechu, przyspieszenie krwioobiegu, jeśli uczeń wdychać będzie powietrze zanieczyszczone CO_2 i przesycone parą wodną? Najlepiej byłoby, gdyby lekcje prowadzone były przy otwartych oknach. Jeżeli jednak ze względu na temperaturę zewnętrzną okna zamykamy, to co się z powietrzem klasy dzieje? Ilość CO_2 się zwiększa, a co jeszcze bardziej niebezpieczne — nagromadza się taka ilość pary wodnej, iż powoduje nasycenie atmosfery klasy parą wodną. Taki stan otoczenia uniemożliwia regulację cieplną ustroju ucznia, wobec niemożliwości oddawania nadmiaru ciepła przez parowanie i może doprowadzić do przegrzania ustroju. Obrona — wietrzyć klasy! Ostatnio doc. dr. G. Szulc badaniami swemi w szkołach warszawskich wykazał doniosłe znaczenie wietrzenia klas szkolnych dla celów usuwania zanieczyszczeń powietrza bakteriami. I tak np.: w klasie przy końcu lekcji osiadło w ciągu 5 minut na płytce agarowej 58 kolonij bakteryj; w tej samej klasie po wietrzeniu — tylko 13 kolonij. Skutek wietrzenia jest widoczny. (Wychowanie fizyczne, r. 1933, Nr. 9 — „Badanie powietrza w szkołach powszechnych w Warszawie“ — doc. dr. G. Szulc).

Druga sprawa — to kwestja doboru ćwiczeń. Powiedzieliśmy już wyżej, że mają to być ćw. rozluźniające. Poza tem będziemy dobierali: ćwiczenia uczniom znane z lekcji gmnastyki,

ćwiczenia dostosowane do wieku uczniów i ćwiczenia, działające przede wszystkim na wielkie masy mięśniowe, a więc na muskulaturę tułowia. Unikać będziemy ćwiczeń, w których występuje moment równowagi i tych wszystkich, których wykonanie wiąże się ze skupieniem uwagi, gdyż wpływ ich na oddech jest ujemny.

Dla lepszej wyrazistości, podam przykłady ćw. śródlekcyjnych na wszystkie stopnie szkoły powszechnej i średniej.

A. Klasy 1 i 2 szkoły powszechnej.

1. Karły (przysiad podparty) i olbrzymy (wspięcie na palce ze wznosem ramion wwyż naprzemian).
2. Siedzieć, jak kogut na gałęzi i spać (siad skulny, głowa schylona do kolan) obudzić się (podniesienie głowy), wstać, wyprostować się i zatrzepotać skrzydłami (odpowiednie ruchy ramion).
3. Marsz w miejscu z luźnym wymachem ramion.
4. Swobodne stanie.

B. Klasy 3, 4 i 5 szkoły powszechnej.

1. Rozkrok, skłon wdół, rozluźnienie tułowia (skręty w cz. piersiowej kręgosłupa), poczem wyprost ze skurczem ramion i dwa krążenia ramion do tyłu.
2. Z przykłąkiem na prawe i lewe kolano naprzemian ułkon staropolski (skłon, który przechodzi w skręt i lekki skłon wtył) i wyprost — jednocześnie odpowiedni ruch ramieniem).
3. Marsz w miejscu.
4. Swobodne stanie.

C. Klasy 6 i 7 szkoły powszechnej oraz 1 i 4 gimnazjum.

1. Szybki przysiad ze skłonem tułowia wprzód i wymachem ramion wprzód, poczem wyprost ze wznosem wwyż i powolny opust ramion bokiem wdół.
2. Rozkrok — i skręty ze skłonami tułowia na lewą i prawą nogę naprzemian, ramiona luźno wdół.
3. Marsz w miejscu ze stopniowem podnoszeniem i opuszczaniem kolan naprzemian.
4. Swobodne stanie.

D. Klasy 5, 6, 7 i 8 gimnazjum.

1. Luźne podskoki na lewej i prawej nodze naprzemian z rozluźnieniem tułowia i ramion.
2. Rozkrok, opad wprzód, ramiona luźno wdół — i skłony tułowia na lewą i prawą nogę naprzemian.
3. Wykrok — i krążenie tułowia, poczem zatrzymanie się, ręce na biodra — i skłon wtył.
4. Marsz krokiem bocznym z wznosem ramion w bok i opustem wdół.
5. Swobodne stanie.

Wszystkie ćwiczenia wykonują uczniowie, nie wytrzy-

mując postaw. Po ćw. śródlekcyjnych zostają pewien czas w pozycji stojącej dla ułatwienia prawidłowego oddechu („swobodne stanie“), poczem zajmują miejsca w ławkach.

Programy ćw. śródlekcyjnych winni układać: w gimnazjum — nauczyciel ćw. cielesnych, w szkole zaś powszechnej — ten nauczyciel, który w tym kierunku ma najlepsze przygotowanie. Dążyć należy do dostosowywania ćw. śródlekcyjnych do charakteru lekcji. Inne więc ćwiczenia dawać podczas lekcji pisania, inne na lekcji czytania i t. d. Ćwiczenia te można tak dobrać, iż uzupełniając się z godziny na godzinę w ciągu dnia szkolnego, przeciwczą równomiernie cały organizm.

Przeprowadzanie ćw. śródlekcyjnych najlepiej powierzać jest uczniom, z każdej klasy do tego celu wybranym, począwszy już od 1-ej klasy szkoły powszechnej. Wybierać należy uczniów chętnych, ale zarazem i solidnych. Będą się doskonale uczyć opanowania zespołu i kierowania nim. Tak wybranych „przodowników“ zbiera nauczyciel raz na tydzień (ew. co dwa tygodnie) na odprawę, gdzie daje im programy ćw. śródlekcyjnych oraz uczy ich wykonania i przeprowadzenia.

I wkońcu ostatnia kwestja — przeprowadzenie ćw. śródlekcyjnych. Najbardziej praktyczny wydaje mi się tu następujący tok. W połowie lekcji zostaje, dla całej szkoły, podany krótki sygnał dzwonkiem, zawiadamiający nauczycieli, że upłynęła połowa lekcji i nadszedł czas na ćw. śródlekcyjne. Nauczyciel nakazuje otworzyć okna i prowadzi lekcję dalej. Gdy zaś uzna, że klasa została dostatecznie przewietrzona, przerywa lekcję i zarządza ćw. śródlekcyjne. Wtedy występuje „przodownik“ klasy, przeprowadza ćwiczenia i lekcja toczy się dalej.

Tak rozumiane i prowadzone ćw. śródlekcyjne będą jednym z codziennie działających środków zdrowotnych na terenie szkoły.



Z W Y D A W N I C T W.

M. Jędrzejewiczowa i S. Seweryn — NOWA SZKOŁA POLSKA A ŻYCIE.

Przebudowa ustroju szkolnictwa, która znalazła swój wyraz w uchwalonej dn. 11.III.1933 r. przez Sejm ustawie, tylko wtedy wyda owoce, o ile wszystkie czynniki, kształtujące psychikę młodego pokolenia będą z sobą współpracowały.

Dom i szkoła, rodzice i wychowawcy stanowić winni nie obojętne względem siebie, lub zwalczające się obozy — lecz dążyć powinni do wspólnego celu — wydobycia z młodzieży najbardziej wartościowych i twórczych pierwiastków dla dobra Państwa.

Aby tę współpracę szkoły i domu możliwie szeroko rozbudować — należy liczne rzesze rodziców zainteresować zagadnieniami ustroju szkolnictwa. To zadanie znakomicie spełnia broszura *Marji Jędrzejewiczowej i Stanisława Seweryna p. t. „Nowa szkoła polska a życie“* będąca pierwszym tomem wydawnictw, projektowanych przez *Bibliotekę Pedagogiczną Zespołu Rodziców przy Grupie Zrąb.*

Obok dokładnego zreferowania nowej ustawy, autorzy omawiają znaczenie i rolę głębokich i zasadniczych zmian w ustroju szkolnictwa i możliwości, jakie one dają każdemu przez rozbudowanie typów szkół i dostosowanie szkoły polskiej do nowych form życia.

Jasny i przejrzysty układ broszury i jej przystępna cena (50 gr.) niewątpliwie wpłyną na rozpowszechnienie jej wśród szerokich rzesz rodziców.

Broszura jest do nabycia we wszystkich głównych księgarniach w Warszawie oraz w Administracji kwartalnika „Zrąb“ (Al. Róż 2). Przy większych zamówieniach udziela się znacznego rabatu.

Adres Redakcji i Administracji: Brześć n.B. —
Kuratorjum Okręgu Szkolnego Brzeskiego.

Materiały do części nieurzędowej nadsyłać należy pod
adresem Centr. Biblioteki Pedagogicznej w Brześciu n.B.,
ul. Dąbrowskiego, 8.

Cena prenumeraty rocznej Dziennika Urzędowego 6 zł.

Cena pojedynczego numeru 60 groszy.

Ogłoszenie na okładce: cała strona 100 zł., pół strony 60 zł.,

$\frac{1}{4}$ strony 30 złotych.

Ogłoszeń w tekście nie umieszczamy.

Konto P. K. O. Nr. 30527.

Odbito w Drukarni Literackiej w Brześciu n.B.
z polecenia Kuratora Okręgu Szkolnego Brzeskiego.