

WŁOŚCIANIN

Pismo dla ludu.

„Włościanin“ wychodzi 1 i 16 każdego miesiąca. — „Włościanin“ kosztuje rocznie Zł 3 w. a., półrocznie Zł 1 cent. 50, kwartalnie cent. 75. — Ktoby sobie życzył przesłać z przedpłatą na „Włościanina“ zarazem i przedpłatę na „Zagrodę“ — płaci za oba pisma: rocznie Zł 4 cent. 60, półrocznie Zł 2 cent. 30, kwartalnie Zł 1 c. 15.

Inseraty i ogłoszenia przyjmują się po 4 centy od wiersza z dopłatą 30 centów na stempel. — Listy lub przekazy pocztowe należy przesyłać pod adresem: Do redakcyi „Włościanina“ ulica Gołębia wyższa Nr 169, II piętro.
(„Zagroda“ wychodzi 8 i 24 każdego miesiąca.)

MIKOŁAJ KOPERNIK.

W dniu 19 lutego b. r. upływa 400 lat od urodzenia księdza Mikołaja Kopernika, męża sławnego, którego imię cały świat czcić będzie, jak długo ludzie będą mieli poszanowanie dla rozumu i cnoty.

Mikołaj Kopernik pochodził z którejś wsi pod Krakowem z włościańskiej rodziny, chodził w Krakowie do szkół, wyświęcił się na księdza i był kanonikiem w mieście Toruniu, w polskich Prusiech Zachodnich.

Tysiące lat przed nim patrzyli ludzie na słońce i gwiazdy, a nikomu to na myśl nie przyszło, że nie słońce obraca się wokoło ziemi, jak to pozornie wydawać się może patrząc na wschód i zachód słońca, ale że ziemia obraca się wokoło słońca a księżyc krąży tak wokoło naszej ziemi jak ziemia wokoło słońca.

Mikołaj Kopernik mocą nadanej mu od Boga osobliwszej przenikliwości w myśleniu, zmusną pracą kilkudziesięciu lat żywota swojego pierwszy wyrzekł i rachunkiem uzasadnił tę prawdę, że ziemia obraca się wokoło słońca.

Odkrycie Kopernika naprowadziło ród ludzki do jasnego pojęcia ustroju świata, dało nam wyobrażenie o bezmiarze stworzycielności, gdyż idąc za wątkiem, podanym przez księdza Kopernika, wykryli uczeni w dalszym ciągu badań nieba gwiazdzistego, że ziemia nasza, która dla ludzi ciemnych wydaje się „światem“ jest tylko małym proszkiem

POLSKIE WYDAŁO GO PLEMIĘ
WSTRZYMAŁ SŁOŃCE WZRUSZYŁ ZIEMIE



w porównaniu z ogromem innych ciał niebieskich, że te gwiazdki, które widzimy w noc pogodną zasiany błękit niebios, są każda dla siebie „światami“ nieskończenie większe od ziemi naszej, i że dopiero te miliony światów rozsianych w bezmiarze przestrzeni, stanowią wszechświat Boży. Cudowny, wiekuiście niezmienny ład w urządzeniu jego, rozum ludzki może wytłómaczyć od tego czasu, kiedy Mikołaj Kopernik obznajomił ród ludzki z prawami, jakie Stwórca przedwieczny wyznaczył dla światów, lecz duch nasz za słaby aby mógł sobie wyobrazić ten ogrom przestrzeni czasu, jakie obejmują prawdy nau-

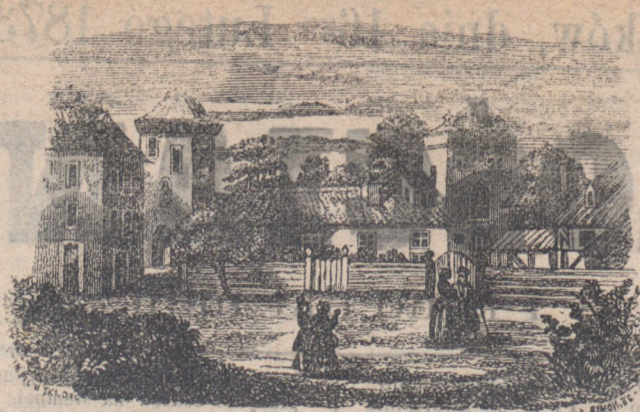
kowe, odkryte i wygłoszone poraz pierwszy przez sławnego rodaka naszego, księdza Mikołaja Kopernika.

Zazdroszczą nam Niemcy jego sławy. Nigdy i niczem nie nasycona zachłanność ich pragnęłaby wydrzeć narodowi naszemu ten honor, jaki na nas wszystkich sływa z zasług Mikołaja Kopernika: oto dowodzą oni, że Kopernik nie był Polakiem lecz Niemcem, pomimo, że sam Kopernik nazywał siebie Polakiem, na polskiej ziemi urodził się, w polskich szkołach pobierał znaczną część nauki swojej, na Polskiej ziemi żył i w Polsce umarł.

Rozmaite narody, mianowicie Italianie, Czesi a nawet Moskale przygotowują uroczyste obchody dla uczczenia pamięci Mikołaja Kopernika w 400setletnią rocznicę jego narodzin — lecz wszędzie po-

czytują go za Polaka, nie za Niemca, którym on nie był i z pewnością być nie chciał.

To zaś Niemcom nie przeszkadza, że koniecznie chcą nam ukraść jego sławę, i zapowiadają w swoich gazetach obchody na cześć pamięci Kopernika, jako Niemca. W mieście Toruniu, gdzie Kopernik przeżył najdłuższe lata swojego żywota, a gdzie teraz namnożyło się już pod pruskim panowaniem Niemców wielkie mnóstwo, będą Niemcy osobno a Polacy osobno obchodzili w dniu 19 lutego święto Kopernika. Lecz z całej Polski zjadą się tam deputacje, dla okazania Niemcom, że naród nasz nie zrzeka się sławy jego. Pojadą tam w tym celu deputaci z Poznania, Krakowa, Lwowa i wielu in-



Mieszkanie księdza Mikołaja Kopernika.

nych miast polskich; w Krakowie odbędzie się uroczyste nabożeństwo dla podziękowania Bogu, że właśnie z pośród naszego narodu wybrał męża, który nauczył ród ludzki tak jasno pojmować Jego wszechmocność przedwieczną; a wieczorem po tem nabożeństwie będzie całe miasto oświetlone kilkusettyśiącami lamp i świec. Pierwsza szkoła, jaką wybudować ma w tym roku miasto Kraków nosić będzie na wieczne czasy nazwę „szkoły Kopernika“ dla jego czci, a miasta Lwów, Poznań, Warszawa i inne także w odpowiedni sposób święcić będą uroczystość tego dnia pamiątkowego urodzin naszego sławnego rodaka — który:

„Wstrzymał słońce, wzruszył ziemię.“

Dwie wesole piosenki

przez Kazimierza Brodzińskiego.

I.

Zgon komara.

Oj gruchnęło w ciemnym borze,
Komar zleciał z dębu stary,
Krwie się nassał w nocnej porze,
Sen mu psuły widma mary,
Na korzenie padł dębowe,
I zgruchotał sobie głowę.

Mucha z chaty wyleciała,
Rzewnie nad nim zapłakała:
Ach! komarze, kumie miły,
Mam ja za' co cię żałować!
Gdzież cię zanieść do mogiły
Twoją starość uszanować?

Zanieście mnie w las głęboki,
Gdzie się wzniosła góra świeci,
Tam wykopcie grób szeroki,
W nim mnie złożcie lubie dzieci.
Na nim będą rósć szalwije,
Macierzanka go pokryje.

A kto trafem przyjdzie do mnie
Uszczknie ziele — mnie przypomnie:
Tutaj leży wielkie ciało,
Co na dębie siadywało,
Tu komara pochowano,
Tę mogiłę usypano.

Oj komarze nieboracze,
Któż za Tobą nie zapłacze,
Grób gdzie ciebie pogrzebano,
Pługiem dawno zaorano;
Ty coś drugim grał na nosie,
Leżysz teraz cicho w proście.

II.

Sąd dziewcząt.

Siały kwiaty trzy kochanki,
Bazyliki i tymianki.
Przyszedł chłopak nieżonaty,
I potłoczył wszystkie kwiaty;
Panny sieci zastawiają,
I szkodnika w rękę mają.
Jedna żąda by go spalić,
Druga wykluc i oddalić,
Trzecia radzi szubienicę.
Na to szkodnik ręce wznosi
I sędzianek tak się prosi:

„O słuchajcie mnie dziewice!
Jam nie złoto by mię topić,
Jam nie jeleń by mię trapić,
Lecz zalotnik jestem młody,
Powieście mnie za swe szkody
Na najgorszej szubienicy
Bo na szyi — u dziewicy.“

Na frasunek dobry trunek.

OPOWIADANIE.

Napisał Teofil Merunowicz.

(Dokończenie).

Jako człek przezorny i roztropny dawniej już dowiadywał się stary Orlik przez ludzi o pochodzenie Stefana. Z tych wywiadów pokazało się, że był on synem bardzo zamożnych i uczciwych rodziców, że dokąd był w domu zawsze dobrze prowadził się, i tylko tyle zarzucano mu, że

był zanadto uparty, narowisty: kiedy się na co zawział, to za nic w świecie nie ustąpiłby. Otóż tak się zdarzyło że zakochał się w jakiejś dziewczynie, ale że ona była biedną, więc rodzice nie chcieli pozwolić mu ożenić się z nią przez bogactwo. Ona tymczasem poszła za innego. To tak mocno obeszło Stefana, że porzucił rodziców z całym ich majątkiem i dobrowolnie wstąpił do wojska. W wojskowej służbie naponiewierał się po rozmaitych zakątkach świata, lecz nie wrócił po wysłużeniu kapitulacji do rodzinnej wsi, ale osiadł tam, gdzieśmy go poznali.

Nie chwalił mu ojciec Marynki tej zaciętości. W głębi serca było mu także przykro, że Marynka nie przyjęła zalotów ze strony synów najporządniejszych gospodarzy z własnej wsi, a po nad nich wszystkich przenosi cudzego. Nie opierał się jednak, gdy Stefan przyszedł w najbliższą niedzielę po tej rozmowie z Marynką którą poprzednio opisaliśmy, z Zahorniakiem i drugim poważnym gospodarzem w swaty — prosić o jego córkę. Stara Orliczycha była także za Stefanem, bo matki zwykle popierają tych kawalerów, którzy podobają się ich córkom.

Nie będziemy opisywali tu, w jaki sposób odbyły się swaty, a później wesele, bo zwyczaj i pieśni przy tych uroczystościach są we wszystkich okolicach naszej ojczyzny podobne. Powiemy tylko, że wesele było huczne, bo ludziska lubili Orlików jako uczciwych i spokojnych sąsiadów, przytem państwo młodzi byli dorodni, więc i młodzież garnała się tłumnie na ich wesele: chłopcy dlatego, aby jeszcze raz pohulać z Marynką, a dziewczęta z ciekawości na Stefana....

Jednym słowem, wesele Marynki było takie ochoce, jakiego ludzie nie zapamiętali w tej wsi. Nie dlatego, jakoby tam miało być tak bardzo wiele jakiejś nadzwyczajnego jadła i napitku. Tego wprawdzie nie brakło, ale ani obżarstwa ani pijatyki tam nie było, bo to nie zabawa.

— Dam gościom jeść i pić — mówił stary Orlik do żony przed weselem — bo to się godzi. Ale pijatyki nie chcę mieć w moim domu: kto chce być wesołym, tego rad będę widział na weselu naszego dziecka jedyne. Kto zaś chce się upijać, niech idzie do karczmy, nie w mój dom.

Otóż nie wiele pomagano sobie do zabawy wódką na weselu Stefana i Marynki, ale jak powiedzieliśmy wesołość tam była serdeczna, hulatyka siarczysta. Gdzie drużba do niczego, pan młody nieruchomości, panna młoda stoi nieprzymierzając jak pomiotło w kącie, a gospodarstwo tylko o tem pamiętają aby zapchać gardła gościom, nie umie-

jąc przemówić do nich po ludzku, tam rozumie się że kieliszkiem potrzeba łątać wesołość.

Na weselu Orliczanki tak nie było.

Czy zawsze wesoło tym w życiu u kogo ochoce było wesele?...

Marynka była szczęśliwą po weselu przy swoim mężu. Stefan był dla niej dobry i delikatny, nigdy nie posłyszała od niego ostrzejszego słowa. Braku nie mieli, bo i Marynka coś wniosła z sobą z wianem, i Stefan przyniósł trochę grósza z wojska, miał za służbę kawałek ogrodu i ordynarię, a oprócz tego wyuczył się gdzieś w mieście za wojskowych czasów tokarstwa, więc kupił sobie warsztat tokarski, i wyrabiał wieczorami wrzeciona, wałki do maku, głównie do kół wozowych, także łyżki i t. p. rzeczy, z czego miał piękny dochód. Nie zaznała więc niedostatku jego żona, a ponieważ z natury była pracowita i rzędna, to też w całej zagrodzie, jak i wewnątrz chaty była wszędzie czystość i ład, aż miło było wejść tam. Pocziwa Olena stara polubiła młodą Stefanową jakby własną córkę, i za nic w świecie nie byłaby dopuściła jej do żadnej cięższej roboty. Stefan też dbał o to aby jej niczego nie brakło, i nie pominął żadnej sposobności aby jej zrobić jakąś przyjemność. Otóż np. aby jej bliżej było do rodziców, bardzo sztucznym sposobem przerzucił kładkę przez głęboki i stromy jar, ciągnący się po pod lasem, tak, że dość daleko potrzeba było kołować, aby go wyminąć, chcąc dostać się z leśnictwa do wsi. Chata Orlików stała przy samej krawędzi wsi: widać ją było ze Stefanowej zagrody. Kiedy więc Stefan wybudował kładkę po nad jarem „Djabelskim“ jak go ludzie nazywali niewiadomo dlaczego, to mogła Marynka i parę razy na dzień pobiegnąć do matki, a jej rodzice odwiedzali ją także często; szczególnie stary Orlik chętnie zachodził wieczorami do chaty Stefanowej na pogadankę, bo Stefan chociaż był jeszcze nie stary, ale widział tyle, że miał o czem rozpowiadać, a opowiadał gładko i rozumnie: nie żał było posłuchać go.

— Możemy umierać spokojnie — mawiał nieraz do żony ojciec Marynki, — powierzyliśmy naszą jedynaczkę uczciwemu i roztropnemu człowiekowi.

— I ja też codzień dziękuję Matce Boskiej, — mówiła Orlikowa, — za takiego zięcia. Takiego poszukać drugiego... I nuż wychwalać Stefana. Bo kobiety jeśli chwala to nie żałują słów, a kiedy im się kto nie podoba, tego już nie szczędzą.

Marynka odpowiadała też zawsze, kiedy ją ma-

tką wypytywała się o to, że jest szczęśliwą, zupełnie szczęśliwą z swoim mężem.

* * *
„Bo na tym świecie śmierć wszystko zgniecie
„Robak się łęgnie i w bujnym kwiecie“

powiedziano w jakiejś pieśni.

Tak się też stało i ze szczęściem Marynki. Znalazł się taki robak, co zgryzł kwiat jej szczęścia, zniweczył jej spokój....

* * *
Jak wspominaliśmy już parę razy, Stefan nigdy nie upijał się; nawet przy najbardziej ochoczej zabawie umiał zachować miarę. A zwyczajnie nie miał nigdy wódki w domu i do karczmy bardzo rzadko kiedy zaglądał. Od czasu jak się ożenił, a upłynęło już odtąd ze dwa lata nie bywał tam prawie nigdy.

Pewnego razu wybrał się z wrzeczionami i łyżkami na jarmark do miasta. O zmierzchu powracał zwykle z miasta, sprzedawszy swój towar. Ale w tym dniu czemuś nie wracał. Wieczorem nasłuchiwała Marynka długo czy mąż nie wraca, co chwila wybiegała przed chatę, bo zdawało się jej że go słyszy, ale Stefana jak nie było tak nie było: i północ minęła a on jeszcze nie wrócił.

Przeczuwała Maryna, że coś złego się stało, i zapłakała nieboga. Od ślubu były to jej pierwsze łzy.

Stefan pokazał się w domu dopiero na drugi dzień, z guzem na czole i z odzieżą poszarpaną.

Nie przemówił do żony ani słówka, tylko umył się, zjadł trochę barszczu, przerzucił fuzją przez plecy i poszedł w las.

I Maryna i Ołena domyśliły się łatwo, że pewnie zapomniał się, i przebrawszy w mieście miarę w trunku, unika teraz domu, wstydząc się tego. Opowiadali też ludzie Olenie, że spotkał się Stefan na jarmarku z jakimś człowiekiem z tej wsi z kąd był rodem, że rozmawiali z sobą długo, że następnie poszedł Stefan do szynku, lał w siebie wódkę zapamiętałe, jak jaki stary opój, zaszedł tam z kimś w kłótnię aż w końcu przyszło do bitki. Mało brakowało, że nie dostał się do aresztu, bo na ten hałas przyszli policjanci. Szczęściem że wcześniej wypchnięto za drzwi Stefana....

Wszyscy dziwili się, co się stało Stefanowi, że widocznie chciał upić się aby przygłuszyć w sobie przytomność. Przekonano się także, iż ma taką naturę, że jeżeli się upije, to skłonny jest do hałaburdy: biłby się z pierwszym lepszym, kto mu się nawinie pod rękę.

Kiedy Stefan wrócił po południu z lasu, ani słówkiem nie dała mu poznać biedna Marynka ile napłakała się przez noc z jego przyczyny. Starła się dogodzić mu jak tylko mogła najlepiej — jak tylko może dogodzić dobra żona.

Ale swoboda umysłu już nie powróciła Stefanowi. Posmutniał, i chociaż widać było po nim, że choć z głębi duszy pragnęły wynagrodzić Marynce jej miłość wzajemną dobrocią, to przecież trudno mu było zataić, że ma w sercu jakiś żal ukryty. Odgadywała to żona, i płakała nad tem. Wszelkie prośby, aby jej powiedział co go dręży, nic nie pomogły. Zrywał się wtedy nic nie odpowiadając i uciekał w las. Często też powracał w takim razie pijany, usiłując zatopić w wodce toczącego go robaka.

Kiedy zaś był pijany, sądny dzień był w domu. Hałasował wtedy, wykrzykiwał i kłął jak warjat, tłukł naczynie, a nawet brał się do bicia żony, gdy po trzeźwemu był dla niej zawsze tak łagodny, jak najlepsza matka dla dzieciny.

Z wywiadów Ołeny i z jego wykrzykiwań po pijanemu rzuczanych wykazało się, że w ów nieszczęsny dzień, kiedy to Stefan po raz pierwszy upił się, dowiedział się był, że umarł mąż tej, którą on pierwotnie pokochał, a taka była u niego zawzięta natura, że do tej pory nie wybił sobie z głowy owej pierwszej kochanki. Marynka zaczęła mu zawadzać.....

* * *
Śnieżna zawierucha zimowa była na świecie, wiatr wył po wertepach, las szumiął złowrogo.

Marynka leżała samotnie na łóżku, tuląc do łona urodzone przed kilku miesiącami dziecko. Sama była w chacie, bo Ołena porzuciła dom Stefana, nie chcąc patrzeć na niedolę Maryny, i nikt już nie słyszał nigdy nic o niej — a Stefan był znowu w mieście....

Gorzkiemi łzami zalewała się biedaczka.

— Gdyby nie dziecko, pewnie ustąpiłabym mu się z tego świata: niechby się żenił z tamtą. W grobie byłoby mi lepiej jak teraz mi jest na świecie.

Tak sobie myślała nieboga w serdecznej boleści.

Wicher wył wściekle, tłukł drzwiami nie dobrze przymkniętymi, i Marynkę zaczął ogarniać strach. Przycisnęła silniej dziecko do siebie i bezsennie leżała tak, drząc gorączkowo.

Stefan długo nie wracał.

W tem dobrze już po północy zaczął ktoś walić gwałtownie we drzwi wchodowe. Marynka zerwała się na równe nogi i biegnie otworzyć. Nie

wiedząc jednak na pewne, kto to puka, pyta się wylekniona kobiecina: — kto tam?

— To ja! wrzasnął Stefan zajadle.

Marynka w lot odsunęła zasuwę.

— Ach ty taka i siaka — zaczął wymyślać mąż wgramoliwszy się do chaty, — to chciałabyś zamrozić mnie jak psa na dworze, nie chcesz mnie do chaty wpuścić! Ja ci pokażę, ty żmijo przekłeta kto będzie nocował dziś na śniegu! Ruszaj z mojej chaty, zabieraj się!

— Ależ Stefanie, co ci się stało — jeła zawodzić ze łzami Marynka, cóż ja ci winna! Zamknęłam zasuwę z obawy, bo byłam sama w tej leśnej chacie....

— Będziesz milczeć! — przerwał Stefan, — zabieraj się, albo śmierć twoja! — To mówiąc zaczął po ciemku macać za siekierą.

Marynka widząc to, chwyciła dziecię i tak jak stała boso i w koszuli zaczęła uciekać z chaty. Stefan z siekierą za nią. Ona biegła wprost do rodziców, lecz na kładce nad Djabelskim jarem gdzie musiała zwolnić kroku, dogonił ją pijany mąż i już machnął za nią siekierą, gdy noga mu się chybnęła i Marynka słyszała jak runął w przepaść.

Przybiegła na podwórze rodzicielskiej chaty, i miała jeszcze tyle siły żeby zapukać do zamkniętych drzwi. Lecz kiedy stary Orlik wyszedł popatrzeć kto o tak późnej godzinie żąda gościnności, zastał swoją niešťęśliwą córkę rozciągniętą na ziemi, tulącą zakostniałymi rękami zziębniętą dziecinę do zimnego łona: Maryna padła trupem pod wrotami rodzinnej chaty...

* * *

Nikt nie umiał powiedzieć co się stało ze Stefanem. Widzieli go ludzie w mieście na jarmarku, byli nawet i tacy którzy widzieli go wracającego do domu, ale nikt nie wiedział gdzie się później podział. Umarli nie mówią, więc i Maryna nie mogła opowiedzieć co zaszło między nią a jej mężem owej strasznej nocy.

Dopiero późno z wiosną, znaleźli pastuchy w Djabelskim jarze zgniętego trupa ludzkiego. Po sukniach poznano że to Stefan. Upadłszy z kładki podczas gonitwy za uciekającą żoną próbował wydostać się z przepaści, ale że mu siły nie statkowały, więc gdy wpadł jeszcze głębiej w jakieś wymulisko, nie wy dostał się już ztamtąd. Śnieg go przysypał, i zgnął tam w jamie bez pogrzebu ludzkiego.

Otóż utopił swój frasunek w trunku!

Gromadzkie kasy zaliczkowe.

Podług najnowszego wykazu c. k. Namiestnictwa, znajdują się gromadzkie kasy pożyczkowe w następujących gminach wiejskich naszego kraju:

W powiecie bobreckim.

- 1 W Podmanasterzu. Fundusz zakładowy 1419 zlr. 55 ct.
- 2 W Laszkach dolnych. Fundusz zakładowy 1100 zlr.

W powiecie bocheńskim.

- 3 W Mikluszowicach. Fundusz zakładowy 500 zlr.
- 4 W Lipnicy murowanej. Fundusz zakładowy 1500 zlr.

W powiecie bohorodczańskim.

- 5 W Bohorodczanach. Fundusz zakładowy 200 zlr.
- 6 W Drohomirczanach. Fundusz zakładowy 65 zlr.
- 7 W Łyścu. Fundusz zakładowy 1149 zlr. 39 ct.
- 8 W Radezy. Fundusz zakładowy 526 zlr.
- 9 W Grabowcu. Fundusz zakładowy 759 zlr. 33 ct.

W powiecie brodzkim.

- 10 W Chmielnie. Fundusz zakładowy 100 zlr.
- 11 W Starobrodach. Fundusz zakładowy 188 zlr.
- 12 W Uwinie. Fundusz zakładowy 124 zlr. 23 ct.
- 13 W Ponikowicy małej. Fundusz zakładowy 600 zlr.

W powiecie brzeskim.

- 14 W Brzezowcu. Fundusz zakładowy 315 zlr. 78 ct.
- 15 W Biadolinie radłowskiej. Fund. zakład. 2.544 zlr. 28 ct.
- 16 W Biadolinie szlacheckiej. Fund. zakład. 218 zlr. 88 ct.
- 17 W Biesiadkach. Fundusz zakładowy 509 zlr. 72 ct.
- 18 W Będziszynie. Fundusz zakładowy 100 zlr. 56 ct.
- 19 W Biskupicach radłowskich. Fund. zakł. 2.426 zlr. 45 ct.
- 20 W Biskupicach melsztyńskich. Fund. zakł. 451 zlr. 1/2 ct.
- 21 W Bogumiłowicach. Fundusz zakładowy 1.673 zlr. 51 ct.
- 22 W Dębnie. Fundusz zakładowy 618 zlr. 33 ct.
- 23 W Dołach. Fundusz zakładowy 283 zlr.
- 24 W Dobrocieszu. Fundusz zakładowy 172 zlr. 68 ct.
- 25 W Drużkowie pustym. Fund. zakład. 181 zlr. 15 ct.
- 26 W Dołędze. Fundusz zakładowy 390 zlr. 71 ct.
- 27 W Faliszowicach. Fundusz zakładowy 633 zlr. 80 ct.
- 28 W Gosprzydowie. Fundusz zakładowy 377 zlr.
- 29 W Górcie. Fundusz zakładowy 437 zlr. 41 ct.
- 30 W Jaworsku. Fundusz zakładowy 498 zlr. 68 ct.
- 31 W Jurkowie. Fundusz zakładowy 281 zlr. 8 ct.
- 32 W Kałach. Fundusz zakładowy 370 zlr. 27 ct.
- 33 W Lewniowej. Fundusz zakładowy 583 zlr. 80 ct.
- 34 W Loniewej. Fundusz zakładowy 333 zlr. 72 ct.
- 35 W Łętowicach. Fundusz zakładowy 2186 zlr. 91 ct.
- 36 W Łopniu. Fundusz zakładowy 1010 zlr. 18 ct.
- 37 W Łukanowicach. Fundusz zakładowy 648 zlr. 93 ct.
- 38 W Łysej górze. Fundusz zakładowy 853 zlr. 65 ct.
- 39 W Marcinkowicach. Fundusz zakładowy 320 zlr.
- 40 W Niedzwiedzy. Fundusz zakładowy 350 zlr. 90 ct.
- 41 W Niwce. Fundusz zakładowy 1530 zlr. 95 ct.
- 42 W Niedzielisku. Fundusz zakładowy 2444 zlr. 93 ct.
- 43 W Perle. Fundusz zakładowy 128 zlr. 97 ct.
- 44 W Połonie małym. Fundusz zakładowy 74 zlr. 50 ct.
- 45 W Porąbce łukowskiej. Fund. zakład. 43 zlr. 58 ct.
- 46 W Porąbce uszewskiej. Fund. zakład. 367 zlr. 76 ct.
- 47 W Przyborowie. Fundusz zakładowy 1137 zlr. 77 ct.
- 48 W Pojawiu. Fundusz zakładowy 477 zlr. 36 ct.
- 49 W Radłowie. Fundusz zakładowy 2468 zlr. 13 ct.
- 50 W Ratnawach. Fundusz zakładowy 154 zlr. 8 ct.
- 51 W Rudce. Fundusz zakładowy 327 zlr. 90 ct.
- 52 W Sufezynie. Fundusz zakładowy 793 zlr. 68 ct.

- 53 W Sterkowcu. Fundusz zakładowy 134 złr.
 54 W Szczerowej. Fundusz zakładowy 2266 złr. 98 ct.
 55 W Tymowej. Fundusz zakładowy 761 złr. 41. ct.
 56 W Tworkowej. Fundusz zakładowy 543 złr. 27 1/2 ct.
 57 W Uświ. Fundusz zakładowy 622 złr. 6 1/2 ct.
 58 W Wał-Rudzie. Fundusz zakładowy 1635 złr. 11 ct.
 59 W Więckowicach. Fundusz zakładowy 327 złr. 95 ct.
 60 W Wojakowej. Fundusz zakładowy 179 złr. 68 ct.
 61 W Woli przemykowskiej. Fund. zakł. 476 złr. 15 1/2 ct.
 62 W Woli radłowskiej. Fund. zakład. 3083 złr. 42 ct.
 63 W Wytrzysszce. Fund. zakładowy 142 złr. 24 ct.
 64 W Zakliczynie. Fundusz zakładowy 900 złr.
 65 W Zamóściu. Fundusz zakładowy 567 złr. 17 ct.
 66 W Zakrzowie. Fundusz zakładowy 329 złr. 93 ct.
 67 W Zabawie. Fundusz zakładowy 569 złr. 81 ct.
 68 W Zaborowie. Fundusz zakładowy 1472 złr. 16 ct.
 69 W Zdrochem. Fundusz zakładowy 349 złr. 80 ct.
 70 W Złotej. Fundusz zakładowy 550 złr. 65 ct.
 71 W Zerkowie. Fundusz zakładowy 337 złr. 65 ct.

W powiecie chrzanowskim.

- 72 W Trzebinie. Fundusz zakładowy 288 złr. 73 ct.

W powiecie cieszanowskim.

- 73 W Krowicy hołodowskiej. Fundusz zakład. 220 złr.
 74 W Załużu. Fundusz zakładowy 250 złr.
 75 W Lubaczowie. Fundusz zakładowy 2000 złr.

W powiecie czortkowskim.

- 76 W Czortkowie. Fundusz zakładowy 1333 złr. 46 ct.

W powiecie gródeckim.

- 77 W Artyszczowie. Fundusz zakładowy 648 złr. 48 ct.
 78 W Czerlanach. Fundusz zakładowy 671 złr. 99 ct.
 79 W Dołhomóściskach. Fund. zakład. 1270 złr. 67 ct.
 80 W Kiernicy. Fundusz zakładowy 2200 złr. 74 ct.
 81 W Karaczynowie. Fundusz zakładowy 554 złr. 30 ct.
 82 W Obroszynie. Fundusz zakładowy 1054 złr.

W powiecie horodeńskim.

- 83 W Daleszowie. Fundusz zakładowy 85 złr. 94 ct.
 84 W Harasymowie. Fundusz zakład. 1351 złr. 58 ct.
 85 W Horodence. Fundusz zakładowy 276 złr. 54 ct.
 86 W Korniowie. Fundusz zakładowy 376 złr. 49 ct.
 87 W Obertynie. Fundusz zakładowy 350 złr.
 88 W Raszkowie. Fundusz zakładowy 105 złr.
 89 W Repużyńcach. Fundusz zakładowy 231 złr. 4 ct.
 90 W Strzylczu. Fund. zakładowy 2566 złr. 33 ct.

W powiecie husiatyńskim.

- 91 W Husiatynie. Fundusz zakładowy 150 złr.
 92 W Krogulecu. Fundusz zakładowy 400 złr.

W powiecie jarosławskim.

- 93 W Adamówce. Fundusz zakładowy 355 złr.
 94 W Bobrowce. Fundusz zakładowy 463 złr. 31 ct.
 95 W Chorzowie. Fundusz zakładowy 50 złr.
 96 W Jarosławiu dla pogorzalców. Fund. zakład. 1000 złr.
 97 W Nielipkowicach. Fund. zakład. 226 złr. 86 ct.
 98 W Mołodyczu. Fundusz zakładowy 254 złr. 95 ct.
 99 W Majdanie. Fundusz zakładowy 1972 złr. 60 ct.
 100 W Pruchniku miasteczku. Fundusz zakład. 200 złr.
 101 W Pruchniku wsi. Fundusz zakładowy 30 złr.
 102 W Rozborzu okrągłym. Fundusz zakładowy 50 złr.
 103 W Tuligłowach. Fund. zakładowy 86 złr. 47 ct.
 104 W Węgieńce. Fundusz zakładowy 350 złr.
 105 W Woli Buchowskiej. Fundusz zakładowy 50 złr.
 106 W Wietlinie. Fundusz zakładowy 77 złr. 60 ct.
 107 W Woli Pełkińskiej. Fundusz zakład. 81 złr. 1 ct.
 108 W Zarzeczcu. Fund. zakładowy 716 złr. 18 ct.

- 109 W Żurawiczkach. Fundusz zakładowy 100 złr.

W powiecie jasielskim.

- 110 W Bierowce. Fundusz zakładowy 396 złr. 73 ct.
 111 W Blaszkowy. Fundusz zakładowy 1228 złr. 72 ct.
 112 W Chrzastówce. Fundusz zakładowy 276 złr. 30 ct.
 113 W Czeluńnicy. Fundusz zakładowy 402 złr. 52 ct.
 114 W Gliniku dolnym. Fundusz zakład. 87 złr. 15 ct.
 115 W Gliniku polskim. Fundusz zakładowy 360 złr.
 116 W Gliniku niemieckim. Fund. zakład. 249 złr. 3 1/2 ct.
 117 W Januszkowicach. Fundusz zakład. 277 złr. 63 ct.
 118 W Kobylu. Fundusz zakładowy 104 złr. 25 ct.
 119 W Lubli. Fundusz zakładowy 597 złr. 74 1/2 ct.
 120 W Łączkach. Fundusz zakładowy 347 złr. 91 ct.
 121 W Maysce. Fundusz zakładowy 142 złr. 59 1/2 ct.
 122 W Niepli. Fundusz zakładowy 701 złr. 71 ct.
 123 W Sieklówce górnej. Fundusz zakładowy 251 złr.
 124 W Sieklówce dolnej. Fund. zakład. 516 złr. 40 1/2 ct.
 125 W Szebnicach. Fundusz zakładowy 448 złr. 17 ct.
 126 W Tarnowie. Fundusz zakładowy 547 złr. 17 ct.
 127 W Twierdzy. Fundusz zakładowy 54 złr. 15 ct.
 128 W Umieszczcu. Fundusz zakładowy 307 złr. 52 ct.
 129 W Widaczu. Fundusz zakładowy 62 złr.
 130 W Wojszówce. Fundusz zakładowy 263 złr. 26 ct.
 131 W Wysokiej. Fundusz zakładowy 282 złr. 60 ct.
 132 W Zarzeczcu. Fundusz zakładowy 397 złr. 87 ct.

W powiecie kałuskim.

- 133 W Dobrowlanach. Fundusz zakład. 1548 złr. 92 ct.
 134 W Kadobnie. Fundusz zakładowy w gotówce (w srebrze 49 złr. w banknotach 161 złr.
 135 W Kamieniu. Fundusz zakładowy 482 złr. 18 ct.
 136 W Nowicy. Fundusz zakładowy 260 złr.
 137 W Niebyłowie. Fundusz zakładowy 2540 złr.
 138 W Słobódzie niebyłow. Fundusz zakład. 3000 złr.

W powiecie kolbuszowskim.

- 139 W Dzikowcu. Fundusz zakładowy 164 złr.
 140 W Korabinie. Fundusz zakładowy 968 złr. 89 ct.
 141 W Mazurach. Fundusz zakładowy 215 złr. 40 ct.
 142 W Porębach kupińskich. Fundusz zakładowy 134 złr.
 143 W Siedlance. Fundusz zakładowy 120 złr. 94 ct.
 144 W Sokołowie. Fundusz zakładowy 1000 złr.
 145 W Wildentalu. Fundusz zakładowy 161 złr.

W powiecie kołomyjskim.

- 146 W Czeremchowie. Fundusz zakładowy 350 złr.
 147 W Korniczu. Fundusz zakładowy 500 złr.
 148 W Dzurkowie. Fundusz zakładowy 1000 złr.
 149 W Kamionkach w. Fundusz zakładowy 2500 złr.
 150 W Perreowie. Fundusz zakładowy 507 złr.
 151 W Słobódzie leśnej. Fundusz zakładowy 200 złr.
 152 W Nazurnie. Fundusz zakładowy 80 złr.
 153 W Załuczcu nad Prutem. Fund. zakładowy 110 złr.
 154 W Zamulińcach. Fundusz zakładowy 125 złr.

W powiecie krośnieńskim.

- 155 W Baydach. Fundusz zakładowy 270 złr.
 156 W Bonarówce. Fundusz zakładowy 292 złr.
 157 W Chorchówce. Fund. zakładowy 642 złr.
 158 W Dukli. Fundusz zakładowy 103 złr. 7 ct.
 159 W Jaszczwi. Fundusz zakładowy 358 złr. 4 ct.
 160 W Kopytowie. Fundusz zakładowy 442 złr. 1 ct.
 161 W Krośnie. Fundusz zakładowy 576 złr. 76 ct.
 162 W Odrzykoniu. Fundusz zakładowy 250 złr.
 163 W Świątkowy. Fundusz zakładowy 79 złr. 20 ct.
 164 W Świątkowy w. Fundusz zakładowy 222 złr.
 165 W Świerzowy ruskiej. Fundusz zakładowy 138 złr.

- 166 W Targowiskach. Fundusz zakładowy 410 złr.
 167 W Toraszówce. Fundusz zakładowy 238 złr.
 168 W Trzcianie. Fundusz zakładowy 174 złr. 67 ct.
 169 W Ustrobny. Fundusz zakładowy 543 złr.
 170 W Węglówce. Fundusz zakładowy 344 złr.

W powiecie łańcuckim.

- 171 W Białobokach. Fundusz zakładowy 300 złr. 53 ct.
 172 W Białobrzegach. Fundusz zakładowy 329 złr. 47 ct.
 173 W Brzózce stadnickiej. Fund. zakład. 259 złr. 92 ct.
 174 W Dębinie. Fundusz zakładowy 251 złr. 18 ct.
 175 W Gaci. Fundusz zakładowy 233 złr. 25 ct.
 176 W Grzędce. Fundusz zakładowy 325 złr. 89 ct.
 177 W Korniakowie. Fundusz zakładowy 113 złr. 59 ct.
 178 W Krzeczowicach. Fundusz zakładowy 152 złr. 91 ct.
 179 W Łąfucie. Fundusz zakładowy 4000 złr.
 180 W Leżajsku. Fundusz zakładowy 4108 złr. 73 ct.
 181 W Mokrej stronie. Fundusz zakładowy 877 złr. 6 ct.
 182 W Ostrowie. Fundusz zakładowy 676 złr. 72 ct.
 183 W Pantałowicach. Fundusz zakładowy 170 złr.
 184 W Sieteszy. Fundusz zakładowy 771 złr. 60 ct.
 185 W Studzianie. Fundusz zakładowy 993 złr. 11 ct.
 186 W Ubieszynie. Fundusz zakładowy 320 złr. 3 ct.
 187 W Żołyni wsi. Fundusz zakładowy 245 złr.

W powiecie limanowskim.

- 188 W Lipowem. Fundusz zakładowy 161 złr.
 189 W Pogorzanych z Smykaniem. Fundusz zakładowy 104 złr. 96 ct.
 190 W Rybiu starem. Fundusz zakład. 203 złr. 60 ct.
 191 W Stroniu. Fundusz zakładowy 634 złr. 15 ct.
 192 W Słupiu. Fundusz zakładowy 429 złr.
 193 W Tymbarku. Fundusz zakładowy 240 złr.
 194 W Ujanowicach. Fundusz zakładowy 200 złr. 10 ct.

W powiecie lwowskim.

- 195 W Dawidowie. Fundusz zakładowy 4272 złr. 66 ct.
 196 W Barszczowicach. Fund. zakładowy 2997 złr.
 197 W Lesienicach. Fundusz zakładowy 1681 złr. 50 ct.
 198 W Jaryczowie nowym. Fund. zakład. 1044 złr. 59 ct.
 199 W Malechowie. Fundusz zakładowy 129 złr. 18 ct.
 200 W Zboiskach. Fundusz zakładowy 1700 złr.
 201 W Domażarach. Fundusz zakładowy 1100 złr.

W powiecie mościskim.

- 202 W Sądowej Wiszni Fundusz zakładowy 9000 złr.

W powiecie nisieckim.

- 203 W Laszkach. Fundusz zakładowy 525 złr.

W powiecie pilznieńskim.

- 204 W Rożach. Fundusz zakładowy 735 złr.

W powiecie podhajeckim.

- 205 W Dryszczowie. Fundusz zakładowy 747 złr. 42 ct.
 206 W Łysy. Fundusz zakładowy 209 złr. 30 ct.
 207 W Nosowie. Fundusz zakładowy 273 złr. 50 ct.
 208 W Nowosiółce. Fundusz zakładowy 712 złr.
 209 W Uhrynowie. Fundusz zakładowy 136 złr.
 210 W Wierzbowie. Fundusz zakładowy 533 złr. 19 ct.
 211 W Wiśniowczyku. Fundusz zakładowy 1685 złr.
 212 W Zawadówce. Fundusz zakładowy 110 złr. 80 ct.

W powiecie rawskim.

- 213 W Magierowie. Fundusz zakładowy 100 złr.

W powiecie rohatyńskim.

- 214 W Bieńkowcach. }
 215 W Fradze. } Fundusz zakładowy 472 złr. 45 ct.
 216 W Podkamieniu. }

W powiecie ropczyńskim.

- 217 W Pstragowy. Fundusz zakładowy 1000 złr.

- 218 W Zawadce. Fundusz zakładowy 120 złr.

W powiecie rudyńskim.

- 219 W Komarnie. Fundusz zakładowy 710 złr. 92 ct.
 220 W Rudkach. Fundusz zakładowy 121 złr. 14 ct.
 221 W Laszkach związanych. Fundusz zakładowy 300 złr.

W powiecie rzeszowskim.

- 222 W Dobrzechowie. Fundusz zakładowy 570 złr.
 223 W Grodzisku. Fundusz zakładowy 328 złr. 22 ct.
 224 W Jaworniku polskim. Fund. zakład. 129 złr. 77 ct.
 225 W Konieczkowie. Fundusz zakładowy 152 złr. 35 ct.
 226 W Markuszowie. Fundusz zakładowy 42 złr. 34 ct.
 227 W Oparówce. Fundusz zakładowy 104 złr.
 228 W Rogoźnicy. Fundusz zakładowy 57 złr. 4 ct.
 229 W Słocinie. Fundusz zakładowy 483 złr. 92 ct.
 230 W Tropiu. Fundusz zakładowy 45 złr. 71 ct.
 231 W Żyznowie. Fundusz zakładowy 302 złr. 32 ct.

W powiecie samborskim.

- 232 W Horodyszczu. Fundusz zakładowy 125 złr.
 233 W Łużku dolnym. Fundusz zakładowy 64 złr. 12 1/2 ct.
 234 W Sasiadowicach. Fundusz zakładowy 485 złr. 90 ct.
 235 W Tatarach. Fundusz zakładowy 140 złr.

W powiecie sanockim.

- 236 W Bukowsku. Fundusz zakładowy 290 złr.
 237 W Rymanowie. Fundusz zakładowy 401 złr.
 238 W Zabłotcach. Fundusz zakładowy 367 złr.
 239 W Besku. Fundusz zakładowy 309 złr.
 240 W Strożach wielkich. Fundusz zakładowy 540 złr.
 241 W Mymoniu. Fundusz zakładowy 300 złr.

W powiecie skałackim.

- 242 W Poznance hetmańskiej. Fundusz zakładowy 400 złr.
 243 W Kaczanówce. Fundusz zakładowy 1000 złr.

W powiecie sniatyńskim.

- 244 W Zabłotowie. Fundusz zakładowy 569 złr. 52 ct.

W powiecie sokalskim.

- 245 W Sokalu. Fundusz zakładowy 8500 złr.
 246 W Belzie. Fundusz zakładowy 2100 złr.

W powiecie stanisławowskim.

- 247 W Czukałowce. Fundusz zakładowy 589 złr. 18 ct.
 248 W Haliczu. Fundusz zakładowy 5000 złr.
 249 W Knihininie. Fundusz zakładowy 750 złr.
 250 W Pacykowie. Fundusz zakładowy 322 złr. 53 1/2 ct.
 251 W Pawelczu. Fundusz zakładowy 500 złr.
 252 W Pobereżu. Fundusz zakładowy 2200 złr.
 253 W Uhrynowie dolnym. Fundusz zakładowy 400 złr.
 254 W Zagwoździu. Fundusz zakładowy 416 złr. 62 ct.

W powiecie tarnobrzesckim.

- 255 W Turbi. Fundusz zakładowy 346 złr. 86 ct.

W powiecie tarnopolskim.

- 256 W Bajkowiecach. Fundusz zakładowy 87 złr. 88 ct.
 257 W Baworowie. Fundusz zakładowy 700 złr.
 258 W Berezowicy wielkiej. Fund. zakład. 528 złr. 75 ct.
 259 W Białej. Fundusz zakładowy 245 złr. 67 ct.
 260 W Białoskórcu. Fundusz zakładowy 132 złr.
 261 W Borkach wielk. Fundusz zakład. 786 złr. 50 ct.
 262 W Bucniowie. Fundusz zakładowy 409 złr. 3 ct.
 263 W Cebrowie. Fundusz zakładowy 950 złr. 16 ct.
 264 W Chodczkowie wielk. Fundusz zakładowy 348 złr.
 265 W Czartoryi. Fundusz zakładowy 101 złr. 70 ct.
 266 W Czerniechowie. Fundusz zakład. 1123 złr. 28 ct.
 267 W Czernielowie maz. Fundusz zakładowy 311 złr.
 268 W Denysowie. Fundusz zakładowy 68 złr. 25 ct.
 269 W Dołżance. Fundusz zakładowy 200 złr.
 270 W Draganówce. Fundusz zakładowy 1468 złr. 18 ct.

- 271 W Grabowcu. Fundusz zakładowy 150 zlr.
 272 W Hładkach. Fundusz zakładowy 606 zlr. 60 ct.
 273 W Hłuboczku wielk. Fund. zakład. 3668 zlr. 20 ct.
 274 W Iwaczowie dol. Fundusz zakładowy 802 zlr. 52 ct.
 275 W Iwaczowie gór. Fundusz zakład. 204 zlr. 83 ct.
 276 W Ihrowicach. Fundusz zakładowy 259 zlr. 50 ct.
 277 W Konopkówe. Fundusz zakładowy 450 zlr.
 278 W Kurnikach szlach. Fundusz zakładowy 170 zlr.
 279 W Kurowcach. Fundusz zakładowy 766 zlr. 64 ct.
 280 W Kutkowcach. Fundusz zakładowy 150 zlr.
 281 W Łuczce. Fundusz zakładowy 176 zlr. 36 ct.
 282 W Nastasowie. Fundusz zakładowy 405 zlr. 24 ct.
 283 W Ostalcach. Fundusz zakładowy 160 zlr.
 284 W Ostrówce. Fundusz zakładowy 119 zlr. 43 ct.
 285 W Płotyczu. Fundusz zakładowy 722 zlr.
 286 W Proniatynie. Fundusz zakładowy 185 zlr.
 287 W Słupkach. Fundusz zakładowy 249 zlr. 16 ct.
 288 W Szlacheńcach. Fundusz zakładowy 694 zlr. 93 ct.
 289 W Woli maz. Fundusz zakładowy 132 zlr. 60 ct.
 290 W Worobiówce. Fundusz zakładowy 154 zlr.
 291 W Zarudziu. Fundusz zakładowy 234 zlr. 62 ct.

W powiecie tarnowskim.

- 292 W Białej. Fundusz zakładowy 110 zlr.
 293 W Bistuszowie. Fundusz zakładowy 169 zlr. 50 ct.
 294 W Burzynie. Fundusz zakładowy 298 zlr. 81 ct.
 295 W Garbku. Fundusz zakładowy 160 zlr. 18 ct.
 296 W Jaworniku. Fundusz zakładowy 55 zlr.
 297 W Karwodrzy. Fundusz zakładowy 284 zlr. 3½ ct.
 298 W Kolanowicach. Fundusz zakładowy 218 zlr.
 299 W Klikowie. Fundusz zakładowy 420 zlr.
 300 W Komorowie. Fundusz zakładowy 151 zlr.
 301 W Koszycach wielkich. Fund. zakł. 195 zlr. 55 ct.
 302 W Łękawce. Fundusz zakładowy 294 zlr.
 303 W Łowczowie. Fundusz zakładowy 138 zlr. 60 ct.
 304 W Piotrkowicach. Fundusz zakładowy 195 zlr. 30 ct.
 305 W Radlnej. Fundusz zakładowy 102 zlr. 12 ct.
 306 W Rychwałdzie. Fundusz zakładowy 683 zlr. 22 ct.
 307 W Ryglicach. Fundusz zakładowy 1837 zlr. 12 ct.
 308 W Rzuchowie. Fundusz zakładowy 344 zlr. 12 ct.
 309 W Szczepanowicach. Fundusz zakładowy 138 zlr.
 310 W Zabłędzu. Fundusz zakładowy 371 zlr.
 311 W Zalasowie. Fund. Zakładowy 1913 zlr. 66 ct.
 312 W Zawadzie. Fundusz zakładowy 168 zlr. 81 ct.

W powiecie tłumackim.

- 313 W Bohorodczyni. Fundusz zakładowy 150 zlr.
 314 W Bratyszowie. Fundusz zakładowy 1580 zlr.
 315 W Chomiakówe. Fundusz zakładowy 100 zlr.
 316 W Czarnołożcach. Fundusz zakładowy 300 zlr.
 317 W Grabiezu. Fundusz zakładowy 100 zlr.
 318 W Holihradach. Fundusz zakładowy 1000 zlr.
 319 W Hryniowcach. Fundusz zakładowy 300 zlr.
 320 W Hostowie. Fundusz zakładowy 200 zlr.
 321 W Kłubowcach. Fundusz zakładowy 200 zlr.
 322 W Kolińcach. Fundusz zakładowy 1078 zlr.
 323 W Ładzkiem ad Tyśmienica. Fund. zakład. 250 zlr.
 324 W Markowcach. Fundusz zakładowy 200 zlr.
 325 W Nadoroźnie. Fundusz zakładowy 474 zlr.
 326 W Oknianach. Fundusz zakładowy 200 zlr.
 327 W Oleszach. Fundusz zakładowy 200 zlr.
 328 W Olszaniczy. Fundusz zakładowy 1524 zlr. 18 ct.
 329 W Odoju. Fundusz zakładowy 45 zlr.
 330 W Otyunii. Fundusz zakładowy 230 zlr.
 331 W Przenicznikach. Fundusz zakładowy 306 zlr.

- 332 W Słobódce ad Tyśmienica. Fund. zakład. 50 zlr.
 333 W Stryhańcach. Fundusz zakładowy 100 zlr.
 334 W Targowicy. Fundusz zakładowy 150 zlr.
 335 W Tyśmienicy. Fundusz zakładowy 150 zlr.
 336 W Uhornikach. Fundusz zakładowy 150 zlr.
 337 W Zakrzewcach. Fundusz zakładowy 125 zlr.

W powiecie trembowelskim.

- 338 W Dereniówce. Fundusz zakładowy 277 zlr.
 339 W Hleszczawie. Fundusz zakładowy 4000 zlr.
 340 W Janowie. Fundusz zakładowy 500 zlr.

W powiecie wielickim.

- 341 W Wieliczce. Fundusz zakładowy 2566 zlr. 18 ct.
 342 W gminie Wieliczce. Fundusz zakładowy 6000 zlr.
 343 W Sieprawiu. Fundusz zakładowy 1200 zlr.
 344 W Sierakowie. Fundusz zakładowy 702 zlr. 90 ct.
 345 W Nowej wsi. Fundusz zakładowy 226 zlr. 70 ct.
 346 W Dziekanowicach. Fundusz zakład. 342 zlr. 60 ct.

W powiecie złoczowskim.

- 347 W Białogłowach. Fundusz zakładowy 119 zlr. 43 ct.
 348 W Białym kamieniu. Fund. zakład. 1551 zlr. 29 ct.
 349 W Bubszczanach. Fundusz zakład. 90 zlr. 88 ct.
 350 W Firlejówce. Fundusz zakładowy 700 zlr.
 351 W Hodowie. Fundusz zakładowy 219 zlr. 44 ct.
 352 W Jarczowcach. Fundusz zakładowy 600 zlr.
 353 W Koropcu. Fundusz zakładowy 40 zlr.
 354 W Kutkorzu. Fundusz zakładowy 70 zlr.
 355 W Młynówcach. Fundusz zakładowy 607 zlr.
 356 W Nestorowcach. Fundusz zakład. 196 zlr. 80 ct.
 357 W Neterpińcach. Fundusz zakładowy 118 zlr. 86 ct.
 358 W Nowosiólkach. Fundusz zakładowy 50 zlr.
 359 W Olejowie. Fundusz zakładowy 112 zlr.
 360 W Płuchowie. Fundusz zakładowy 1150 zlr.
 361 W Poboczu. Fundusz zakładowy 82 zlr. 40 ct.
 362 W Podhajezykach. Fundusz zakład. 997 zlr. 44 ct.
 363 W Podhorcach. Fundusz zakładowy 1800 zlr.
 364 W Presowcach. Fundusz zakładowy 500 zlr.
 365 W Sassowie. Fundusz zakładowy 1358 zlr.
 366 W Skniłowie. Fundusz zakładowy 160 zlr.
 367 W Tustogłowach. Fundusz zakładowy 520 zlr.
 368 W Uciszkowie. Fundusz zakładowy 450 zlr.
 369 W Werchobużu. Fundusz zakładowy 567 zlr. 6 ct.
 370 W Zarudziu. Fundusz zakładowy 100 zlr.

W powiecie żydaczowskim.

- 371 W Cucułowcach. Fundusz zakładowy 230 zlr.
 372 W Łowczycach. Fundusz zakładowy 300 zlr.
 373 W Międzyrzyczach. Fundusz zakładowy 600 zlr.
 374 W Pczanach. Fundusz zakładowy 432 zlr.
 375 W Turadach. Fundusz zakładowy 741 zlr. 27½ ct.
 376 W Wołeniowie. Fundusz zakładowy 1180 zlr.
 377 W Żurawnie. Fundusz zakładowy 88 zlr. 93 ct.
 378 W Żurawnie. Fundusz zakładowy 285 zlr.

Od wydawnictwa. Jeżeli komu przepadł jaki numer na pocztę, niech do nas napisze o tem w nieopieczętowanym liście, a wyszlemy mu brakujące numera. Listy takie nie potrzeba opłacać na pocztę.

Kierujący pismem *Teofil Merunowicz*.
 Redaktor odpowiedzialny *Jan Krawecki*.
 Wydawca *S. Jordan*.