



# DZIENNIK URZĘDOWY KURATORJUM OKRĘGU SZKOLNEGO POMORSKIEGO

TORUŃ, DNIA 6 MAJA 1931.

## TREŚĆ.

### CZĘŚĆ URZĘDOWA.

	Str.
47. Organizacja przysposobienia wojskowego w szkołach średnich ogólnokształcących, seminarjach nauczycielskich i szkołach zawodowych .....	71
48. Zapobieganie szerzeniu się gruźlicy .....	79
49. Mieszkania nauczycieli publicznych szkół powszechnych .....	79
50. Zawody strzeleckie o mistrzostwo przysposobienia wojskowego .....	82
51. Państwowa Odznaka Sportowa i organizowanie okresowych prób sprawności fizycznej w szkołach .....	89
52. Numery asygnacji .....	91
53. Ewidencja b. uczniów-stypendystów w państwowych zakładach kształcenia nauczycieli .....	91
54. VIII Tydzień Obrony Lotniczej i Przeciwigazowej .....	92
55. Zachowywanie się młodzieży przy przechodzeniu przez jezdnię .....	93
56. Kwalifikacje zdrowotne kandydatów na lekarzy i dentystów .....	94
57. Jednoroczny kurs nauczycielski dla abiturjentów (ek) szkół średnich ogólnokształcących .....	95
58. Ruch służbowy .....	96
59. Odznaczenia .....	98
60. Komunikaty .....	98
61. Sprostowanie .....	106

### CZĘŚĆ NIEURZĘDOWA.

62. Artykuły, komunikaty i notatki .....	106
--	-----

## CZĘŚĆ URZĘDOWA.

47.

### ZARZĄDZENIE

Ministra Wyznań Religijnych i Oświecenia Publicznego  
i Ministra Spraw Wojskowych z dnia 4 lutego 1931 r.

**w sprawie organizacji przysposobienia wojskowego  
w szkołach średnich ogólnokształcących, seminarjach  
nauczycielskich i szkołach zawodowych.**

Zmieniając rozporządzenie Ministra Wyznań Religijnych i Oświecenia Publicznego i Ministra Spraw Wojskowych z dnia 1 grudnia 1922 r. w sprawie organizacji przysposobienia wojskowego w szkołach średnich i zawodowych (Dz. Urz. Min. W. R. i O. P. Nr. 1 z r. 1923 poz. 2) oraz rozporządzenie Ministra Wyznań Religijnych



i Oświecenia Publicznego z dnia 5 stycznia 1923 r. w sprawie przysposobienia wojskowego młodzieży szkolnej (Dz. Urz. Min. W. R. i O. P. Nr. 1 z r. 1923 poz. 3), — ustanawia się następujące przepisy w przedmiocie organizacji przysposobienia wojskowego w szkołach średnich ogólnokształcących, seminarjach nauczycielskich i szkołach zawodowych:

1. Celem przysposobienia wojskowego w szkołach jest:

- a) wyrabianie w młodzieży czynnego patriotyzmu, w szczególności zaś poczucia państwowego wyrażającego się w gotowości poniesienia wszelkich ofiar w obronie państwa;
- b) rozwijanie hartu woli, obowiązkowości i karności;
- c) pomnażanie sił fizycznych młodzieży przez nauczanie sprawności wojskowych i odbywanie ćwiczeń polowych;
- d) budzenie zamiłowania do służby wojskowej i przygotowanie do niej.

2. Przysposobienie wojskowe w szkołach prowadzone jest w hufcach szkolnych.

Hufiec szkolny jest organizacją wychowawczą danej szkoły i nosi jej nazwę.

3. Zajęcia z zakresu przysposobienia wojskowego w hufcach szkolnych są obowiązkowe dla młodzieży męskiej tych szkół średnich ogólnokształcących, seminarjów nauczycielskich i szkół zawodowych, w których hufce zostaną ustanowione.

Wybór szkół państwowych, w jakich mogą powstać hufce szkolne, należy do Kuratorjum Okręgu Szkolnego, który w sprawie zorganizowania hufców porozumiewa się z właściwym Dowództwem Okręgu Korpusu (Okręgowym Urzędem Wych. Fiz. i Przysp. Wojsk.). Właściciele i dyrekcje szkół niepaństwowych uzyskują zezwolenie na utworzenie hufców szkolnych od właściwego Kuratora Okręgu Szkolnego.

Obowiązek brania udziału w zajęciach hufca szkolnego dotyczy:

- a) w szkołach średnich ogólnokształcących uczniów klasy VI i VII;
- b) w seminarjach nauczycielskich męskich uczniów kursu III i IV;
- c) w szkołach zawodowych średnich uczniów II i III roku, w szkołach typu wyższego I i II r., w innych szkołach zawodowych (również doksztalcających) uczniów, którzy ukończyli lat 16.



Od zajęć w hufcu szkolnym może być uczeń zwolniony czasowo lub trwale na podstawie orzeczenia lekarza szkolnego, który obowiązany jest zbadać w obrębie obowiązującego go czasu przydatność zdrowotną ucznia do hufca szkolnego, i wyeliminować od przynależności do hufca tylko tych, którym stan zdrowia nie pozwala brać udziału w ćwiczeniach p. w.

4. Hufiec szkolny danej szkoły stanowi jednostkę przysposobienia wojskowego, pozostającą pod dowództwem komendanta hufca, którym jest z urzędu oficer, komendant powiatowy p. w.

W zależności od stanu liczebnego hufiec zorganizowany jest na sposób wojskowy w drużyny, plutony i kompanie.

5. Organizacją hufca zajmują się dyrektorzy szkół, którzy powierzają jednemu z pośród nauczycieli kierownictwo pedagogiczne hufca. Kierowników pedagogicznych hufca powinni dyrektorzy szkół dobierać przede wszystkim z pośród nauczycieli ćwiczeń cielesnych, będących oficerami rezerwy i posiadających odpowiednie kwalifikacje wychowawcze.

6. Do obowiązków kierownika pedagogicznego hufca należy:

- a) organizacja i nadzór nad administracją hufca, wykonywaną przez uczniów;
- b) czuwanie nad porządkiem i karnością wewnętrzną hufca;
- c) wykonanie w porozumieniu z Komendantem powiatowym p. w. programu przysposobienia wojskowego, ustalonego przez Ministerstwo Spraw Wojskowych (Państwowy Urząd Wych. Fiz. i Przysp. Wojsk.) w porozumieniu z Ministerstwem Wyznań Religijnych i Oświecenia Publicznego.

Kierownik pedagogiczny hufca jako kierownik organizacji wychowawczej szkoły podporządkowany jest całkowicie władzy szkolnej danego zakładu. Kierownik pedagogiczny jest stale obecny na wszystkich zajęciach hufca i, o ile jest oficerem rezerwy, prowadzi wykłady i ćwiczenia praktyczne, niezastrzeżone dla siebie przez oficera komendanta hufca.

Kierownikowi pedagogicznemu hufca, o ile jest oficerem rezerwy, przysługuje prawo występowania w mundurze wojskowym podczas ćwiczeń i występów publicznych hufca.

Kierownik pedagogiczny hufca otrzymuje za kierownictwo hufcem szkolnym wynagrodzenie za cztery godziny, płatne jako godziny nadliczbowe w wymiarze nieprzekraczającym 125% etatu w myśl postanowień art. 36 ustawy z dnia 9 października 1923 r. (Dz. U. R. P. Nr. 116, z 1923 r. poz. 924), przyczem wynagrodzenie za godziny nadliczbowe w wymiarze ponad 125% ilości godzin na-



leży płacić według norm, określonych rozporządzeniem z dnia 13 listopada 1929 r. Nr. II-28633/29 (Dz. Urz. Min. W. R. i O. P. Nr. 13, poz. 182). O ile jednak nauczyciel nie jest zatrudniony w pełnym wymiarze godzin nauczania, godziny za kierownictwo hufcem szkolnym mogą być wliczane do etatu.

7. Ćwiczenia w hufcach szkolnych szkół średnich ogólnokształcących, seminarjów nauczycielskich oraz szkół średnich zawodowych prowadzi w zasadzie oficer, wyznaczony przez właściwe władze wojskowe, z reguły Komendant powiatowy p. w., który jest wyłącznie odpowiedzialny za wyszkolenie p. w. hufca szkolnego. Nauczyciel, kierownik pedagogiczny hufca, o ile prowadzi pewne działy p. w. jako oficer (podchorąży) rezerwy, w zakresie wyszkolenia p. w. podporządkowany jest komendantowi powiatowemu p. w.

O ile oficer-komendant powiatowy p. w. (oficer wyznaczony przez właściwe władze wojskowe, to jest dowódcę pułku) nie może osobiście stale prowadzić przysposobienia wojskowego w danej szkole, — a nauczyciela oficera rezerwy w danej szkole niema, obowiązany jest przedstawić dyrekcji szkoły odpowiedniego kandydata na instruktora, komendanta hufca. Kandydatem tym może być osoba, posiadająca cenzus wiedzy i praktyki wojskowej, oficer rezerwy, nauczyciel innej szkoły, lub nawet osoba niezwiązana zawodowo ze szkolnictwem. W tym wypadku dyrekcja szkoły, po zasięgnięciu opinii rady pedagogicznej, przedstawia Kuratorjum Okręgu Szkolnego wnioski o mianowanie wskazanego przez Komendanta obw. względnie powiatowego p. w. kandydata instruktorem hufca szkolnego w danej szkole.

Przydzielani do hufców w charakterze instruktorów podoficerowie mogą prowadzić pewne działy wyszkolenia technicznego p. w. tylko pod nadzorem odnośnego oficera p. w., lub kierownika pedagogicznego hufca.

Oficerowie p. w. (komendanci powiatowi) i podoficerowie p. w. stosują się do wewnętrznego porządku i organizacji szkoły.

8. Dyrekcje szkół zapraszają na posiedzenia Rady Pedagogicznej Komendantów powiatowych p. w. (komendantów hufców szkolnych), ilekroć na porządku dziennym są sprawy wychowawcze, związane z zagadnieniami wychowania obywatelskiego, wychowania fizycznego i przysposobienia wojskowego. Komendant powiatowy (komendant hufca szkolnego) bierze udział w posiedzeniach Rady Pedagogicznej na prawach równorzędnych z innymi nauczycielami szkoły, przyczem obowiązuje go tajemnica obrad Rady pedagogicznej pod rygorem służbowym.



Kierownik pedagogiczny hufca zdaje z końcem każdego półroczna na posiedzeniu Rady Pedagogicznej sprawę z prac i stanu hufca. Sprawy hufca i przysposobienia wojskowego winny być przez Radę Pedagogiczną w miarę możliwości omawiane w obecności oficera p. w. (komendanta powiatowego p. w.).

9. Program przysposobienia wojskowego w szkołach obejmuje:
  - a) musztrę, walkę na bagnety i walkę granatami;
  - b) wyszkolenie strzeleckie z nauką o broni;
  - c) naukę terenu ze służbą polową, szkołę walki, obronę przeciwgazową i przeciwlotniczą;
  - d) naukę służby.

Pozatem elementy przysposobienia wojskowego mieszczą się w normalnych programach niektórych przedmiotów nauczania, jak ćwiczenia cielesne, fizyka, chemja, geografia. Wykonanie tych elementów programów podlega nadzorowi tych organów nadzorczych władz szkolnych, które kontrolują wykonanie całego programu wychowania i nauczania w szkołach.

10. Wychowanie fizyczne, które w ogólnych programach przysposobienia wojskowego zajmuje naczelne miejsce, objęte jest całkowicie programami szkolnymi, a zatem prowadzone jest w szkołach średnich ogólnokształcących, seminarjach nauczycielskich i średnich szkołach zawodowych przez nauczycieli ćwiczeń cielesnych w normalnych lekcjach ćwiczeń cielesnych oraz obowiązkowych godzinach popołudniowych gier i zabaw. Okresowe próby sprawności fizycznej według obowiązujących przepisów przeprowadzają nauczyciele ćwiczeń cielesnych.

W związku z programem przysposobienia wojskowego nauczyciele ćwiczeń cielesnych obowiązani są uwzględniać w ćwiczeniach gimnastycznych musztrę zwartą (bez broni) i ćwiczenia przygotowawcze i wstępne do grenadjerki i szermierki.

11. Program właściwego przysposobienia wojskowego jest dwuletni i dzieli się na program stopnia pierwszego i drugiego.

W niektórych szkołach, zwłaszcza zawodowych, może być zorganizowane również przysposobienie wojskowe specjalne.

Warunkiem ukończenia i uzyskania świadectwa stopnia II p. w. jest odbycie przez ucznia 2—3 tygodniowego kursu wyszkolenia polowego w obozach letnich przysposobienia wojskowego.

Szczegółowy program przysposobienia wojskowego w hufcach szkolnych ustala Ministerstwo Spraw Wojskowych (Państw. Urząd Wych. Fiz. i Przyp. Wojsk.) w porozumieniu z Ministerstwem Wyznań Religijnych i Oświecenia Publicznego. Obowiązujący na dany rok szkolny program p. w. hufców szkolnych oraz wszelkie



zarządzenia, dotyczące hufców, otrzymują dyrekcje szkół w drodze urzędowej za pośrednictwem Kuratorów Okręgów Szkolnych.

12. W szkołach średnich ogólnokształcących, seminarjach nauczycielskich i średnich szkołach zawodowych przeznaczać należy na zajęcia p. w. po 2 godziny tygodniowo przez cały rok szkolny, ponadto zaś w ciągu roku szkolnego 2 dni na całodienne ćwiczenia i gry polowe połączone z wycieczkami krajoznawczymi, w dniu o znośnych warunkach atmosferycznych, z końcem zaś roku szkolnego, w miesiącach maju lub czerwcu 3 dni na jednorazowe ćwiczenia z biwakowaniem, wyłącznie jednak w czasie trwania egzaminów maturalnych. Wyboru dni na ten cel dokonywa dyrekcja szkoły na wniosek wspólny kierownika pedagogicznego hufca i oficera p. w. Zwolnienie z nauki szkolnej w tych dniach dotyczyć ma tylko tych klas, których uczniowie należą do hufca szkolnego. Zużywanie na przysposobienie wojskowe większej ilości czasu od wyżej ustalonego jest niedopuszczalne.

Zajęcia p. w. hufców szkolnych winny odbywać się z reguły w godzinach popołudniowych w tych szkołach, w których warunki na to pozwalają, a gdzie jest mało dojeżdżających uczniów, zwłaszcza w seminarjach, gdzie należący do hufców szkolnych w przeważnej liczbie mieszkają w internatach i t. p.

O ile zajęcia p. w. odbywają się popołudniu, należy uczniom zmniejszyć w odpowiednim wymiarze materiał zadany na dzień następny.

O ile warunki miejscowe nie pozwalają na prowadzenie przysposobienia wojskowego w godzinach popołudniowych, — należy przeznaczyć raz w tygodniu w normalnym planie godzin lekcyjnych łącznie dwie godziny dla hufca w klasach, w których p. w. jest obowiązkowe. — W tym wypadku w szkołach średnich ogólnokształcących w dniu zajęć p. w. plan godzin szkolnych obejmuje 6 godzin lekcyj, — przyczem 1 godzinę ćwiczeń cielesnych (z 3 obowiązkujących) w tygodniu przeznaczyć należy na ćwiczenia hufca.

W szkołach dokształcających na zajęcia p. w. przeznaczyć należy z reguły 2 godziny (w wypadku trudności lokalnych wyjątkowo 1 godzinę) tygodniowo, dodając je do godzin lekcyjnych, wybór zaś czasu przeznaczonego na zajęcia p. w. tak ustalić, aby uzyskać a jednak nie przekroczyć granic ustawowo zabezpieczonego zwolnienia z 6 godzin pracy na rzecz szkoły. Nadto należy przeznaczać na zajęcia p. w. jedno przedpołudnie w miesiącu po nabożeństwach w dniach



świętecznych. Zajęcia te należy wprowadzić do obowiązującego planu szkolnego. Niewykorzystanych przedpołudni w szkołach dokształcających nie można łączyć w terminach późniejszych.

13. Warunkiem ukończenia stopnia II p. w. w hufcach szkolnych jest odbycie przez uczniów 2—3 tygodniowego obozu uzupełniającego w okresie wakacyjnym. Organizacją obozów letnich zajmuje się w ścisłym porozumieniu z Ministerstwem Wyznań Religijnych i Oświecenia Publicznego Ministerstwo Spraw Wojskowych (Państwowy Urząd WF. i PW.) oraz podległe władze wojskowe, które troszczą się tak o zaopatrzenie materialne, jak również o potrzebny personel kierowniczy i instruktorski.

Młodzież szkolna podlega w obozach przepisom i regulaminom wojskowym, korzysta z bezpłatnych przejazdów do i z obozów, wyżywienia w czasie pobytu w obozie i innych świadczeń władz p. w.

Do każdego obozu właściwe Kuratorja Okręgów Szkolnych delegują w charakterze kierowników wychowania fizycznego nauczycieli ćwiczeń cielesnych z pośród kierowników pedagogicznych hufców, których zadaniem jest również sprawowanie opieki i nadzoru pedagogicznego nad młodzieżą.

Listę uczniów wysyłanych do obozów letnich ustalają dyrekcje szkół w porozumieniu z komendantami powiatowymi p. w. Uwzględnia się przytem nie tylko stan zdrowotny i stopień wykształcenia, lecz także zachowanie się i postępy ucznia w szkole. Wydalenie ucznia z obozu na skutek nieodpowiedniego zachowania się nastąpić może za zgodą nauczyciela-wychowawcy. Wydalenie to pociągają za sobą zwrot kosztów przejazdu i utrzymania w obozie. O wypadku wydalenia ucznia z obozu władze obozowe zawiadamiają odnośną dyrekcję szkoły.

14. Uczniowie, należący do hufca szkolnego, otrzymują na podstawie przerobionych ćwiczeń i odbytych egzaminów od właściwych władz p. w. świadectwa ukończenia stopnia I względnie II p. w., ewentualnie także świadectwo ukończenia kursu p. w. specjalnego. Świadectwa te dają uczniom uprawnienia do korzystania w wojsku z ulg i przywilejów, określonych w specjalnem rozporządzeniu Ministra Spraw Wojskowych. Ocen z przysposobienia wojskowego na świadectwach szkolnych wystawiać nie należy.

15. Uczniowie klas (kursów), tworzących hufiec szkolny powinni w miarę możliwości zaopatrzyć się w przepisowe mundury p. w.; jako



nakrycie głowy obowiązuje czapka szkolna odnośnego zakładu naukowego.

16. Broni i sprzętu do wyszkolenia hufca dostarczają władze wojskowe.

17. Dyrekcje szkół i grono nauczycielskie obowiązane są stale opiekować się pracą i potrzebami hufca, przyczyniać się do propagowania idei p. w. i wychowania państwowo-obywatelskiego na terenie opiek rodzicielskich oraz do organizowania przez nie pomocy materialnej hufcom przez zakup umundurowania, udzielanie zasiłków na obozy letnie i t. p.

18. Szkoły i hufce szkolne biorą udział w świętach w. f. i p. w. na zasadach, określonych okólnikiem Ministra WR. i OP. z dnia 1 czerwca 1929 r. Nr. I VF-3484/29 (Dz. Urz. Min. WR. i OP. z roku 1929. Nr. 6. poz. 87) Program pokazów i zawodów szkolnych w dziedzinie w. f. ułożony przez szkołę, obejmuje również i uczniów, należących do hufca.

19. Kontrolę nad porządkiem wewnętrznym w hufcach szkolnych sprawują władze szkolne; do nich też należy wymierzanie kar dyscyplinarnych za sprawowanie się uczniów w hufcach.

Władze wojskowe przysposobienia wojskowego mają wgląd w tok wyszkolenia wojskowego przez właściwych komendantów i inspektorów wyszkolenia. Wizytacje delegatów wojskowych mogą się odbywać tylko za uprzednim zgłoszeniem się u dyrektorów szkół.

Kontrolę nad obozami i kursami specjalnymi sprawują właściwe DOK. Prawo zwiedzania i kontroli wychowawczej mają również delegaci Ministerstwa W. R. i O. P. oraz Kuratorów Szkolnych.

20. Organizację hufców szkolnych żeńskich reguluje okólnik Ministra Wyznań Religijnych i Oświecenia Publicznego z dnia 11 maja 1928 r. Nr. OHFiz.-476/28 (Dz. Urz. Min. W. R. i O. P. Nr. 13 z 1928 r., poz. 213). W szkołach koedukcyjnych, czas przeznaczony na przysposobienie wojskowe hufców męskich może być przez uczennice wykorzystany na wychowanie fizyczne, przysposobienie wojskowe i wycieczki.

Kierownik Ministerstwa  
Spraw Wojskowych  
(—) *D. Konarzewski.*

Minister Wyznań Religijnych  
i Oświecenia Publicznego  
(—) *St. Czerwiński.*



## OKÓLNIK

Ministerstwo Wyznań Religijnych i Oświecenia Publicznego  
*do dyrekcyj i kierownictw wszystkich szkół*

### **w sprawie zapobiegania szerzeniu się gruźlicy.**

Badania lekarzy, zajmujących się gruźlicą, wykazały, że jedną z licznych dróg, bynajmniej nie najrzadszą, któremi szerzy się ta straszna choroba, jest zetknięcie się ust człowieka zdrowego ze śliną, pochodzącą od osoby, chorej na gruźlicę.

Ponieważ wiadomo mi, że w wielu szkołach i zakładach naukowo - wychowawczych istnieje zwyczaj całowania po rękach pań przełożonych, nauczycielek i księży prefektów, przeto w trosce o zdrowie dzieci i młodzieży szkolnej, dla której choroba ta jest straszną plagą, zarządzam, by zwyczaju tego tam, gdzie on istnieje, zaniechano.

Dyrektorzy (rki) i kierownicy (czki) szkół zechcą pouczać dzieci i młodzież, iż szacunek dla swych wychowawców może ona wyrażać również i w innej formie.

Warszawa, dnia 27 kwietnia 1931 r. — Nr. I. W. F.-3268/31.

Podsekretarz stanu:

(—) *Pieracki.*

## ROZPORZĄDZENIE

Ministerstwa Wyznań Religijnych i oświecenia Publicznego  
z dnia 11 marca 1931 r.

wydane w porozumieniu z Ministerstwami Spraw Wewnętrznych  
i Skarbu

### **w sprawie mieszkań nauczycieli publicznych szkół powszechnych.**

(Dz. Ust. R. P. Nr. 29 poz. 197).

Na podstawie art. 19 ustawy z dnia 17 lutego 1922 r. o zakładaniu i utrzymywaniu publicznych szkół powszechnych (Dz. U.



R. P. Nr. 18, poz. 143) w brzmieniu ustawy z dnia 25 listopada 1925 r. (Dz. U. R. P. Nr. 126, poz. 898) oraz rozporządzenia Prezydenta Rzeczypospolitej z dnia 3 grudnia 1930 r. (Dz. U. R. P. Nr. 86, poz. 662) zarządza się co następuje:

§ 1. Gmina lub obszar dworski dostarczają nauczycielowi mieszkania wskutek wezwania, doręczonego im przez właściwego inspektora Szkolnego. Wezwanie winno, zawierać zawiadomienie o mianowaniu lub przeniesieniu nauczyciela do danej szkoły z podaniem jego imienia i nazwiska, charakteru służbowego, stanu rodzinnego, grupy, według której pobierać będzie uposażenie, i kwoty przysługującego mu dodatku na mieszkanie oraz winno wskazywać wyraźnie datę, od której mieszkanie należy się nauczycielowi. Wezwanie to winno być podane również do wiadomości nauczyciela.

§ 2. O ile gmina lub obszar dworski nie mogą dostarczyć nauczycielowi mieszkania w oznaczonym terminie, lub jeżeli nauczyciel nie przyjmie zaofiarowanego mu mieszkania w budynku nieprzeznaczonym na cele szkolne, o czym winien zawiadomić gminę lub obszar dworski tudzież inspektora szkolnego, gmina lub obszar dworski obowiązane są wypłacić nauczycielowi na ręce kierownika szkoły dodatek na mieszkanie według norm, ustalonych przepisami o dodatkach na mieszkanie dla funkcjonariuszów państwowych za czas od terminu oznaczonego w wezwaniu wymienionem w § 1 niniejszego rozporządzenia, oraz wypłacać dodatek ten każdego pierwszego dnia w miesiącu za miesiąc zgóry. Obowiązek ten ustaje z chwilą przyjęcia przez nauczyciela mieszkania w naturze, dostarczonego mu przez gminę względnie z chwilą zwolnienia nauczyciela ze stanowiska w danej szkole.

§ 3. Inspektor szkolny jest obowiązany zawiadomić gminę lub obszar dworski o wszelkich zmianach, mających wpływ na wysokość dodatku na mieszkanie, jak również o zwolnieniu nauczyciela z danej szkoły.

§ 4. Nauczyciel, który przyjął dostarczone mu mieszkanie w budynku nieprzeznaczonym na cele szkolne, może zrzec się tego i żądać od gminy względnie obszaru dworskiego wypłacenia mu dodatku na mieszkanie:

- a) w wypadku zwiększenia się jego rodziny, jeżeli gmina względnie obszar dworski nie zaofiarują wzamian za dotychczasowe innego mieszkania, dostosowanego do nowych warunków rodzinnych nauczyciela:
- b) w razie wykazania urzędowym świadectwem lekarskim, że mieszkanie szkodliwe jest dla zdrowia jego lub rodziny.



§ 5. W razie niewypłacenia przez gminę lub obszar dworski w terminie wskazanym w § 2 nauczycielowi dodatku mieszkaniowego, nauczyciel obowiązany jest zawiadomić o powyższym niezwłocznie inspektora szkolnego w drodze służbowej.

Inspektor szkolny na podstawie doniesień poszczególnych nauczycieli względnie kierowników szkół sporządza wykazy nauczycieli, którym nie wypłacono dodatku mieszkaniowego, z dokładnym podaniem miesiąca, za który nie dokonano wypłaty, nazwy gminy lub obszaru dworskiego, tudzież wysokości niewypłaconych sum.

Wykazy powinny być sporządzone w dwóch jednobrzmiących egzemplarzach oddzielnie dla każdego związku komunalnego, który posiada rachunek sum komunalnych w kasie skarbowej, oraz oddzielnie dla sum, podlegających wypłacie na miejscu w kasie skarbowej, i dla sum, podlegających wysłaniu za pośrednictwem poczty.

Do wykazów sum, podlegających wysłaniu za pośrednictwem poczty, powinny być dołączone wypełnione przekazy pocztowe.

Wykazy te inspektor szkolny przesyła do właściwej kasy skarbowej celem dokonania wypłaty względnie przekazania należnych sum bezpośrednio zainteresowanym nauczycielom lub za pośrednictwem płatników rejonowych po uprzednim zajęciu i obciążeniu rachunku sum komunalnych właściwego związku komunalnego.

Kosztami przekazu obciąża kasa skarbowa odnośny rachunek sum komunalnych.

Drugie egzemplarze wykazów służą do zawiadomienia właściwego związku komunalnego o dokonaniu wypłaty z jego rachunku sum komunalnych.

§ 6. Rozporządzenie niniejsze wchodzi w życie z dniem 1 kwietnia 1931 r.

Minister Wyznań Religijnych i Oświecenia Publicznego

(—) *St. Czerwiński.*

Minister Spraw Wewnętrznych

(—) *Sławoj Składkowski.*

Kierownik Ministerstwa Skarbu

(—) *Ignacy Matuszewski.*



50.

## INSTRUKCJA

### **zawodów strzeleckich przysposobienia wojskowego**

(Ministerstwo Spraw Wojskowych, Państwowy Urząd Wychowania Fizycznego L. dz. 1000/Wyszk. z dnia 20 III. 1931 r.)

#### CZĘŚĆ I.

#### **1. Cel Zawodów**

Celem zawodów strzeleckich przysposobienia wojskowego jest:

- a) propagowanie strzelectwa i szerzenie zamiłowania do sportu strzeleckiego, celem podniesienia znaczenia sprawności strzeleckiej w społeczeństwie,
- b) sprawdzenie wyszkolenia strzeleckiego w szeregach przysposobienia wojskowego,
- c) wyeliminowanie zawodników do zawodów wyższego stopnia.

#### **2. Podział i terminy zawodów.**

Zawody strzeleckie p. w. dzielą się na:

- a) zawody powiatowe w m. kwietniu o mistrzostwo p. w. powiatu,
- b) zawody okręgowe w m. maju, o mistrzostwo p. w. okręgu,
- c) zawody centralne o mistrzostwo p. w.

Centralne zawody strzeleckie p. w. stanowią część składową Narodowych Zawodów Strzeleckich, których termin będzie każdorazowo podawany do wiadomości.

#### **3. Organizacja i kierownictwo zawodów.**

Zawody strzeleckie o mistrzostwo w. f. i p. w. mogą się odbyć łącznie ze świętami w. f. i p. w. jako część objęta programem święta, lub też oddzielnie w zależności od warunków lokalnych.

Dla hufców szkolnych męskich i żeńskich należy organizować zawody strzeleckie oddzielnie (patrz instr. o świętach w. f. p. w. L. 1863/PW. 29 r.

Zawody organizują Komendanci p. w. odpowiednich stopni i Kierownicy O. U. WF. i PW. KOK. w porozumieniu z odpowiednimi Komendantami Związku Strzeleckiego, Komitetami WF. i PW. Komendantami lokalnymi Org. PW. kobiet i z dyrektorami zakładów naukowych.

Na zawodach strzeleckich p. w. należy przeprowadzać strzelanie o odznakę strzelecką Zw. Strzel. a mianowicie, na zawodach powiatowych p. w. strzelanie o odznakę strzelca III klasy i II klasy, na zawodach okręgowych strzelania o odznakę strzelca I klasy.



Celem umożliwienia członkom p. w. zdobycia odznaki wyższego stopnia na zawodach okręgowych, należy przeprowadzić zawody powiatowe przynajmniej na 32 dni przed zawodami okręgowymi (§ 7 regulaminu odznaki strzeleckiej).

Zawody strzeleckie p. w. należy przeprowadzić w obecności delegata Związku Strzeleckiego, który wchodzi w skład komisji sędziowskiej (§ 6 regul. odzn. strzel.).

Strzelania te należy traktować jednocześnie jako częściową próbę o P. O. S.

Do kompetencji Komendantów p. w. należy:

a) przygotowanie strony technicznej zawodów w porozumieniu z Komendantami powiatowymi, okręgowymi Zw. Strzeleckiego,

b) nadzór nad prawidłową organizacją techniczną zawodów,

Do kompetencji Komitetów WF. i PW. należy:

a) propaganda zawodów,

b) gromadzenie funduszków i administrowanie nimi,

c) pomoc w zakwaterowaniu i wyżywieniu uczestników,

d) zbieranie nagród.

Takie określenie kompetencji i poszczególnych czynników przy organizacji zawodów nie może być powodem do szematycznego podziału czynności, lecz przeciwnie wymaga współpracy wyżej wymienionych czynników i zmusza do tworzenia wspólnych komisji i sekcji.

Niezależnie od środków pieniężnych udzielonych przez Komitety WF. i PW., oraz społeczeństwo, Państwowy Urząd WF. i PW. przydzieli kredyty na ten cel przewidziane w budżecie i przekaze w odpowiednim czasie poszczególnym DOK.

Przyznane kredyty na ten cel mogą ulegać zmianom corocznie w zależności od budżetu PUWF. i PW.

#### **4. Udział zawodników.**

W zawodach strzeleckich o mistrzostwo p. w. biorą udział:

a) młodzież hufców szkolnych męskich i żeńskich (kategoria uczestników (czek) poniżej lat 16-tu bierze udział tylko w zawodach powiatowych),

b) członkowie jednostek p. w. pozaszkolnych,

c) oficerowie i szeregowi rezerwy,

d) niestowarzyszeni (za opłatą od każdej konkurencji, ustalaną każdorazowo przez odnośny komitet zawodów).

Zgłoszenia do zawodów powiatowych przyjmują Komendanci powiatowi p. w., zaś do zawodów okręgowych Kierownicy Okr.



Urz. WF. i PW. DOK. i decydują o ilości zawodników dla każdej konkurencji na podstawie posiadanych przez nich odznak strzeleckich Z. S. jak niżej w par. 6.

### **5. Rodzaje konkurencji.**

Zawody strzeleckie o mistrzostwo p. w. oparte są na Regulaminie odznaki strzeleckiej Związku strzeleckiego i na Regulaminie Narodowych Zawodów Strzeleckich danego roku kalendarzowego.

### **Zawody powiatowe.**

#### **6. Programy zawodów i eliminacja zawodników.**

Program zawodów obejmuje następujące konkurencje wymienione w załączonym Regulaminie Odznaki Strzeleckiej Z. S.

§ 18. Al., 18 A<sup>2</sup>, 18 A<sup>3</sup>, 18 A<sup>4</sup>, 19 A<sup>4</sup>, 19 A<sup>5</sup>, 19 A<sup>6</sup>, 18 B<sup>2</sup>, 18 B<sup>3</sup>, 18 Cl., 19 C<sup>2</sup>, 18 C<sup>3</sup> razem 12 konkurencyj, z których 6 podkreślonych muszą być przeprowadzone w każdym powiecie.

Pierwszeństwo w zawodach w poszczególnych konkurencjach mają zawodnicy (czki) p. w. wszystkich kategorii jak w pkt. (a—d) wg. następującej kolejności:

1. posiadający odznakę III klasy w danej konkurencji,
2. posiadający odznakę III klasy w innych konkurencjach,
3. inni.

Mistrzem powiatu zostaje jednostka p. w. której zawodnicy osiągną największą ilość odznak strzeleckich Z. S. i punktów w strzelaniu we wszystkich konkurencjach.

Obliczenie następujące:

za odznaki III klasy 120 pkt.,

za odznaki II klasy 330 pkt.,

za odznaki I klasy 630 pkt.

Suma osiągniętych punktów za zdobyte odznaki i suma punktów osiągniętych w strzelaniu przez pojedynczych zawodników dzieli się przez ilość zawodników danej jednostki p. w.

Wynik stanowi o miejscu zajętem przez jednostkę p. w. w mistrzostwie powiatu.

W razie równej ilości zdobytych punktów przez dwie jednostki, o pierwszeństwie decyduje większa ilość zdobytych odznak wyższego stopnia.

Celem umożliwienia zawodnikom p. w. zdobywania w zawodach powiatowych odznaki strzeleckiej II klasy należy poprzedzić zawody o mistrzostwo powiatu zawodami strzeleckimi o odznakę III klasy Z. S.



## Zawody okręgowe.

Program zawodów obejmuje następujące konkurencje, wymienione w załączonym Regulaminie odznaki Strzeleckiej Z. S.

§ 18 A<sup>4</sup>, 19 A<sup>4</sup>, 19 A<sup>5</sup>, 19 A<sup>6</sup>, 18 B<sup>3</sup>, 20 B<sup>2</sup>, 19 C<sup>2</sup>, 18 C<sup>3</sup>,  
razem 8 konkurencyj, z których 6 podkreślonych muszą być przeprowadzone w każdym okręgu.

Pierwszeństwo w poszczególnych konkurencjach mają zawodnicy (czki) p. w. wszystkich kategorii jak w pkt. 4. (a—d) według następującej kolejności:

1. posiadający odznakę Z. S. I klasy,
2. „ „ Z. S. II klasy w danej konkurencji,
3. „ „ Z. S. II klasy w innych konkurencjach.

Posiadający odznakę Z. S. III klasy w zawodach okręgowych udziału nie biorą. Mistrzem okręgu p. w. zostaje jednostka p. w. której zawodnicy osiągają największą ilość odznak Z. S. i punktów w strzelaniu we wszystkich konkurencjach.

Obliczenia jak w zawodach powiatowych.

Do Centralnych zawodów strzeleckich wybiera się zespoły trzy osobowe męskie i żeńskie z każdego okręgu, oraz indywidualnych zawodników według kategorii jak w pkt. 4 (a—d) posiadających odznakę strzelecką I klasy z ubiegłego roku i tych, którzy ją zdobędą do mistrzostw okręgowych p. w. włącznie każdego roku kalendarzowego.

Ogólna ilość zespołów i zawodników indywidualnych z okręgu zależna jest od ilości zawodników posiadających wyżej wymienioną klasę odznaki strzeleckiej Z. S.

Zawodników zgłaszają Kierownicy Okr. Urz. WF. i PW. DOK. — w terminach wyznaczonych w Programie Narodowych Zawodów Strzeleckich danego roku kalendarzowego (zgłoszenia ilościowe i imienne) do Komendy Głównej Związku Strzeleckiego w Warszawie ul. Myśliwiecka 3/5.

W Narodowych Zawodach Strzeleckich uczestniczyć mogą jedynie strzelcy posiadający odznakę »strzelca wyborowego«, oraz I klasy.

- (1. Regulamin Narodowych Zawodów Strzeleckich na r. 1931).

## C Z Ę Ś Ć II.

### 7. Przejazdy, wyżywienie zakwaterowanie.

Uczestnicy zawodów przyjeżdżający koleją mają prawo do 50% zniżki w myśl instrukcji L. dz. 2356/28. Zawodnikom mogą przyjąć z pomocą Komitety WF. i PW., pokrywając koszty zniżkowego biletu



kolejowego. Uczestnicy zawodów, odbywających się poza ich miejscem zamieszkania, mogą otrzymać wyżywienie z funduszków społecznych i Komitetów WP. i PW. Władze wojskowe p. w. mogą udzielić porcji żywnościowych (porcje »N«) tylko w wyjątkowych wypadkach. Komitet zawodów winien zapewnić dla zawodników pozamiejscowych kwatery, zwracając się w razie braku innych kwater do władz wojskowych lokalnych o przydzielenie kwater.

### **8. Broń.**

Broń typu wojskowego przywożą zawodnicy z sobą przyczem winni używać tej broni, z której strzelali. W wypadkach większego zapotrzebowania broni danego typu mogą przyjść z pomocą D-cy najbliższych formacji wojskowych.

Broni małokalibrowej zawodnicy winni używać własnej, względnie stowarzyszeń. W wyjątkowych wypadkach dostarczają broń małokalibrową dla członków jednostek p. w. komendanci powiatowi lub obwodowi w miarę posiadanych zapasów. Krótką broń zawodnicy muszą mieć własną. W strzelaniu z broni wojskowej obowiązują karabiny tego systemu, jakie są przydzielone obwodom (powiatom) lub w jakie jest uzbrojony dany pułk. W strzelaniach jednostkowych może być używana broń wojskowa dowolna z pośród typów broni, używanych w armii polskiej. W Narodowych zawodach strzeleckich obowiązuje par. 5, 6, 8, 9 i 10. Regulaminu Narodowych Zawodów Strzeleckich.

### **9. Amunicja.**

Amunicja do strzelań z broni typu wojskowego przysługuje członkom jednostek p. w. bezpłatnie z zapasów przydzielonych na ten cel wzgl. z pozostałości amunicji przydzielonej do celów p. w. Amunicję do broni małokalibrowej i krótkiej zasadniczo zakupują sami zawodnicy. Jest wskazaniem, aby amunicję do broni kal. 22. dostarczały niezamożnym zawodnikom Komitety WF. i PW. W Narodowych Zawodach Strzeleckich obowiązuje par. 5 i 7 Regulaminu Narod. Zaw. Strzel.

Pożądane jest również, aby Komitety WF. i PW. dostarczały amunicji do treningu strzeleckiego.

### **10. Regulaminy zawodów.**

Wszystkie czynności dotyczące kierownictwa i przeprowadzenia zawodów (Regulamin zawodów i inne przepisy) odbywać się winny wg. Regulaminu Narodowych Zawodów Związku Strzel. obowiązującego w danym roku kalendarzowym.



## 11. Nagrody.

Niezależnie od odznak strzeleckich przyznanych strzelcom (czy-niom), którzy spełnili warunki strzelań danej klasy, należy nagradzać najlepsze wyniki strzelań oddzielnie w klasie młodzików poniżej lat 16-tu, oddzielnie członków przedpoborowych, oraz oficerów i szeregowych rezerwy.

Aby zachęcić jaknajszersze masy społeczeństwa do sportu strzeleckiego i wzbudzić wśród zawodników szlachetną rywalizację, oraz aby pobudzić miłośników sportu strzeleckiego do krzewienia strzelectwa, dołożą Komitety WF. i PW. usilnych starań, by zebrać jaknajwiększą ilość nagród, uwzględniając również broń małokalibrową i amunicję jako nagrody z zachowaniem zasad postanowień o nagrodach sportowych nr. 27 a. Państwowy Urząd WF. i PW. 31.

Fundowanie nagród przez władze p. w., cywilne instytucje i organizacje społeczne i samorządowe, miasta, miasteczka, oraz poszczególne nawet gminy i osady, ułatwić mogą Komitetom spełnienie tego zadania. Od energii i dobrej woli osób kierujących zależy stworzenie zawodów, święta strzeleckiego w szerokim znaczeniu.

Dla podniesienia powagi zawodów i wykorzystania zawodów w celach propagandowych należy zawodom nadać charakter uroczysty. Zarówno otwarcie jak i zakończenie zawodów połączone z rozdaniem nagród i dyplomów, powinno odbyć się w obecności zaproszonych przedstawicieli władz wojskowych, szkolnych, samorządowych, organizacji społecznych i jaknajliczniejszej reprezentacji miejscowego społeczeństwa.

## 12. Sprawozdania.

Szczegółowe protokoły z przeprowadzonych zawodów o mistrzostwo p. w. powiatu i o mistrzostwo okręgu przesyłają kominanci powiatowi i Kier. Okr. Urz. WF. i PW. DOK. do Komendy Głównej Związku Strzeleckiego Warszawa, ul. Myśliwiecka 3/5 w terminie 2-tygodniowym po ukończeniu zawodów w celu nadania zawodnikom p. w. odznak strzeleckich I klasy, przesyłając równocześnie odpisy protokołów do właściwych Komend Okręgowych Związku Strzeleckiego, w celu nadania zawodnikom p. w. odznak strzeleckich II i III klasy.

Kierownicy Okr. Urz. WF. i PW. DOK. przedłożą w terminie do 15 listopada danego roku kalendarzowego sprawozdanie według załączonego wzoru (zał. nr. 1).







## O K Ó L N I K

Ministerstwa Wyznań Religijnych i Oświecenia Publicznego  
*do Kuratorów Okręgów Szkolnych, Śląskiego Urzędu Wojewódzkiego (Wydział Oświecenia Publicznego), Liceum Krzemienieckiego oraz do Dyrekcji wszystkich szkół średnich ogólnokształcących, szkół zawodowych i semin. nauczycielskich*  
**w sprawie Państwowej Odznaki Sportowej i organizowania okresowych prób sprawności fizycznej w szkołach.**

Rozporządzeniem Rady Ministrów z dnia 27 czerwca 1930 r. (Monitor Polski Nr. 169 z r. 1930 poz. 255) ustanowiona została Państwowa Odznaka Sportowa dla osób, które wykazują dodatnie wyniki w zakresie sprawności fizycznej.

Państwowy charakter odznaki, jej rola i znaczenie wychowawcze pozwoliły przyjąć i wprowadzić ją do systemu tych środków wychowania państwowego w szkole, które przygotowują młodzież fizycznie i duchowo do służby obywatelskiej i wojskowej. W systemie środków wychowania fizycznego w szkole Państwowa Odznaka Sportowa powinna zająć jedno z naczelných miejsc, jako sprawdzian tężyzny i wszechstronnego wyrobienia fizycznego młodzieży. Państwowa Odznaka Sportowa jest dostępną dla ogółu szkolnej młodzieży męskiej w wieku od lat 14, a dla młodzieży żeńskiej od lat 16, jako nagroda za osiągnięcie przeciętnego stopnia sprawności fizycznej.

Warunki zdobywania odznaki określa Rozporządzenie Ministra Spraw Wojskowych z dnia 15 grudnia 1930 r. wydane w porozumieniu z Ministrami: Spraw Wewnętrznych oraz Wyznań Religijnych i Oświecenia Publicznego w sprawie wykonania rozporządzenia Rady Ministrów z dnia 27 czerwca 1930 r. o Państwowej Odznace Sportowej oraz Regulamin Państwowej Odznaki Sportowej, wydany przez Dyrektora Państwowego Urzędu Wychowania Fizycznego i Przysposobienia Wojskowego (Monitor Polski Nr. 9 z r. 1931 poz. 6).

Odsyłając do poszczególnych postanowień rozporządzenia z dnia 15 grudnia 1930 r., pragnę podkreślić przede wszystkim wagę postanowień § 1 pkt. c oraz § 6 tegoż rozporządzenia. W myśl tych postanowień do organizowania okresowych prób sprawności fizycznej w szkołach upoważnieni są dyrektorzy (rki) szkół średnich ogólnokształcących, seminarjów nauczycielskich i szkół zawodowych. (Dla uniknięcia nieporozumień wyjaśniam, iż § 3. Regulaminu P. O. S. dotyczy wyłącznie punktu d) § 1. rozporządzenia z dnia 15 grudnia 1930 r.).



W skład Komisji próby w szkołach wchodzi:

- a) organizujący próbę t. j. dyrektor (ka) szkoły lub jego zastępca jako przewodniczący;
- b) lekarz szkolny;
- c) nauczyciel ćwiczeń cielesnych jako fachowy kierownik próby.

Powołanie innej osoby, jako dalszego członka Komisji nastąpić powinno w przypadku, gdy nauczyciel ćwiczeń cielesnych znajdzie trudności w stwierdzeniu wyników pewnych szczególnych prób. Pożądanem jest zasięganie w tych razach opinii wizytatorów i instruktorów wychowania fizycznego.

Organizacje okresowych prób sprawności fizycznej w szkołach przygotowywać i przeprowadzać należy ściśle według postanowień rozporządzenia z dnia 15 grudnia 1930 r. oraz Regulaminu Państwowej Odznaki Sportowej. Fachowym organem doradczym i wykonawczym dyrektorów szkół w sprawach, związanych z Państwową Odznaką Sportową, powinien być zawsze nauczyciel (elka) ćwiczeń cielesnych oraz lekarz szkolny.

Kierownik Ministerstwa  
Spraw Wojskowych:  
(—) *D. Konarzewski.*

Minister Wyznań Religijnych  
i Oświecenia Publicznego  
(—) *Sł. Czerwiński.*

## OKÓLNİK

*do Dyrekcyj szkół średnich ogólnokształcących, seminarjów nauczycielskich i szkół zawodowych w Okręgu.*

Podając powyższy okólnik do wiadomości i ścisłego stosowania, załączam jednocześnie dla szkół państwowych broszurę, wydaną przez Państwowy Urząd WF. i PW., zawierającą tekst rozporządzeń o Państwowej Odznace Sportowej.

Szkoły, które zorganizowały próby sprawności fizycznej dla swej młodzieży, winny o tem każdorazowo zawiadamiać Kuratorów i podawać przytem liczbę uczniów (nic), którzy (re), uzyskali (ły) prawo do tej odznaki, z zaznaczeniem odpowiedniej dziedziny sportu.

Odznakę P. O. S. można nabywać w firmie A. Nagalski, Warszawa ul. Bielańska 16, tel. 623-21 w cenie:

2 — zł za odznakę brązową lub srebrzoną,

2,75 zł za odznakę złotą,

oraz 1,60 zł za miniaturową odznakę bron. lub srebrzonej,

2 — zł za miniaturową odznakę złotą.

Toruń, dnia 1 maja 1931 r. — Nr. O. 7072/31.

Kurator Okręgu Szkolnego (—) *Dr. M. Pollak.*



52.

### OKÓLNİK

*do Dyrekcji państwowych szkół średnich ogólnokształcących,  
seminariów nauczycielskich, szkół zawodowych i Inspektoratów szkolnych*

#### **w sprawie numerów asygnacji.**

Na podstawie okólnika Ministerstwa WR. i OP. z dnia 3 marca 1931 r. Nr. IR-1815/31 polecam przy wpłacaniu pozostałości niewyzyskanych kredytów na wznowienie kredytu podawać odtąd Kasom Skarbowym w deklaracjach przychodowych t. zw. »małe numery«, odpowiadające pozycjom księgi wystawionych asygnacji (umieszczone u góry po lewej stronie talonu), a nie jak dotychczas drukowane numery asygnacji.

Toruń, dnia 28 kwietnia 1931 r. — Nr. OR-5683/31.

Za Kuratora Okręgu Szkolnego (—) *F. Śliwiński*

p. o. Naczelnika Wydziału.

53.

### OKÓLNİK

*do Panów Inspektorów Szkolnych*

#### **w sprawie ewidencji b. uczniów stypendystów w państwowych zakładach kształcenia nauczycieli.**

W celu ułatwienia dyrekcjom zakładów kształcenia nauczycieli prowadzenia ścisłej ewidencji byłych uczniów stypendystów po myśli ostatniego punktu rozporządzenia z dnia 2 stycznia 1923 r. w sprawie regulaminu udzielania stypendjów (Dz. Urz. Min. W. R. i O. P. Nr. 3 poz. 17) zarządzam na podstawie okólnika Ministerstwa W. R. i O. P. z dnia 10 marca 1931 r. Nr. II-25996/30, aby Panowie Inspektorowie Szkolni zawiadamiali dyrekcje odpowiednich zakładów o zatrudnionych w podległych im szkołach na terenie powiatu absolwentach omawianych zakładów, którzy z racji otrzymanego stypendjum w czasie odbywania studiów są zobowiązani do pracy w publicznych szkołach powszechnych.

Zawiadomienie winno zawierać dokładny adres (miejsce zatrudnienia) b. stypendysty, oraz datę zatrudnienia na terenie powiatu. O byłych stypendystach, którzy wypełnili swe zobowiązania, zawiadomień wysyłać nie należy.

Toruń, dnia 22 kwietnia 1931 r. — Nr. I. K. N.-7906/31.

Kurator Okręgu Szkolnego (—) *Dr. M. Pollak.*



## OKÓLNIK

*do Dyrekcyj szkół średnich ogólnokształcących, zawodowych, zakładów kształcenia nauczycieli, Inspektorów szkolnych oraz nauczycielstwa*

w sprawie

### „VIII Tygodnia Obrony Lotniczej i Przeciwigazowej“.

Liga Obrony Powietrznej i Przeciwigazowej urządza dorocznym zwyczajem VIII Tydzień L. O. P. P. w czasie od 7—14 czerwca b. r.

Z tej racji, ponownie podkreślając celową i nader ważną dla Państwa działalność Ligi, zalecam udzielenie jej wszelkiego poparcia w poczynaniach związanych z organizacją obrony przeciwigazowej i przeciwlotniczej. W szczególności należy w ciągu »Tygodnia« zorganizować dla młodzieży szkolnej pogadanki, odczyty i wykłady z dziedziny lotnictwa i obrony przeciwigazowej, wykorzystując biblioteczki rozesłane przez Komitet Wojewódzki L. O. P. P. w Toruniu.

Ponieważ na terenie szkoły akcja L. O. P. P. przejawia się przeważnie w organizowaniu kół szkolnych L. O. P. P. (w 1930 r. 32462 młodzieży szkolnej należało do 775 kół szkolnych L. O. P. P.), a dotychczas jeszcze nie wszystkie szkoły zostały objęte tą akcją, zalecam oddziaływanie w ciągu »Tygodnia« na młodzież szkolną w tym kierunku, aby w warunkach na to pozwalających i za zgodą Kół rodzicielskich organizowane były nowe szkolne koła L. O. P. P. Dążyć należy do tego, by młodzież szkolna, zrozumiałwszy ogromną doniosłość tej akcji dla Państwa polskiego, nie ociągała się w organizowaniu kół w obrębie szkół, by w krótkim czasie nikt z uczniów czy uczenic nie pozostawał poza obrębem kół i poza akcją L. O. P. P.

Akcja koła szkolnego L. O. P. P. nie może oczywiście ograniczać się tylko do płacenia składek miesięcznych przez członków koła. Młodzież należąca do koła szkolnego powinna być pouczana na specjalnych zebraniach koła o zagadnieniach związanych z L. O. P. P.: wykłady, referaty, ćwiczenia w obronie przeciwigazowej powinny wypełniać czas zebrań.

Dla większego zainteresowania młodzieży akcją lotniczą należy dążyć do tworzenia sekcji modelarstwa lotniczego i przystąpić do wykonywania modeli samolotów, które potem należy zgłaszać do powiatowego konkursu modeli latających.

O uzyskanie dla sekcji subwencji pod postacią materiału modelarskiego za 50% ceny handlowej należy starać się **bezpośrednio**



**dnio** w Komitecie Wojewódzkim L. O. P. P. (Toruń, ul. Królowej Jadwigi 12/14).

Przypominam, że samochód propagandowy Komitetu Wojewódzkiego L. O. P. P. zaopatrzony w pokazowy sprzęt, filmy, prezencja i t. p. wraz z instruktorem specjalistą będzie objeżdżał szereg miejscowości Pomorza, prowadząc akcję wyszkoleniową i propagandową. Ponieważ instruktor czołówki propagandowej będzie zwracał się o zezwolenie na instruowanie młodzieży, zwłaszcza starszej, zechcą Dyrekcje i Kierownictwa szkół okazać mu wszelką pomoc (w myśl okólnika z dnia 20 kwietnia b. r. Nr. II. 7407/31).

Dyrekcje i Kierownictwa szkół oraz Panów Inspektorów Szkolnych i ogół nauczycielstwa zachęcam do czynnego, żywego udziału w pracach Ligi, a zwłaszcza w Komitetach Powiatowych i Miejskich oraz miejscowych kołach L. O. P. P.

O udziale szkół w akcji VIII »Tygodnia Lotniczego« należy nadesłać Kuratorjum sprawozdanie do dnia 20 lipca b. r. (Wydz. I. O. P.).

Również w tym terminie należy nadesłać Kuratorjum listę członków koła szkolnego L. O. P. P. z podaniem wpłaconych na rzecz L. O. P. P. składek. Komitet Wojewódzki L. O. P. P. w Toruniu przesłał szkołom w sierpniu 1930 r. listy wraz z regulaminami kół szkolnych.

Toruń, dnia 4 maja 1931 r. — Nr. I. O. P-5545/31.

Kurator Okręgu Szkolnego (—) Dr. M. Pollak.

55.

## OKÓLNİK

*do dyrekcyj wszystkich szkół średnich ogólnokształcących, seminarjów nauczycielskich, szkół zawodowych, oraz kierownictw publicznych i prywatnych szkół powszechnych*

**w sprawie zachowywania się młodzieży przy przechodzeniu przez jezdnię.**

Zgodnie z pismem Urzędu Wojewódzkiego z dn. 11 kwietnia br. Nr. RPD. IV-960 polecam pouczyć młodzież szkolną o tem, jak się ma zachowywać przy przechodzeniu przez jezdnię i podać jej do wiadomości następujące wskazówki.

1. Na skrzyżowaniu ulic należy przechodzić jezdnię tylko w przedłużeniu chodników a nie ukośnie.
2. Nie należy przechodzić przez ulicę ukośnie.
3. Nie należy przebiegać przez jezdnię.



4. Nie należy zatrzymywać się na jezdni.

5. Przechodząc jezdnię należy spojrzeć w lewą stronę, a gdy się znajdzie na środku jezdni należy spojrzeć w prawą stronę, czy nie najeżdża pojazd.

6. Nie należy spacerować po jezdni, należy chodzić tylko chodnikami.

7. Nie należy przebiegać ani się cofać przed pojazdem, cofając się i przebiegając można spowodować wypadek.

8. Nie należy przebiegać przed tramwajem.

9. Nie należy wyskakiwać z tramwaju, gdyż wyskakując można się dostać pod nadjeżdżający pojazd.

10. Nie należy czepiać się pojazdów.

11. Nie należy podawać żadnych znaków jadącym pojazdom, aby nie zdezorientować kierowców.

12. Nie należy zatrzymywać się za pojazdami w szczególności mechanicznymi, gdyż takowy może się cofnąć powodując wypadek.

13. Nie należy manipulować przy samochodach, gdy się nie zna na nim.

14. Nie należy wsiadać i wysiadać z pojazdów od strony jezdni.

Zarazem zauważam, że za wszelkie nieszczęśliwe wypadki spowodowane przez dzieci i młodzież odpowiadają rodzice względnie opiekunowie.

Toruń, dnia 15 kwietnia 1931 r. — Nr. O. 7822/31.

Kurator Okręgu Szkolnego (—) *Dr. M. Pollak.*

56.

## O K Ó L N I K

*do dyrekcji szkół średnich ogólnokształcących*

### **w sprawie kwalifikacji zdrowotnych kandydatów na lekarzy i dentystów.**

Sprawozdania wydziałów lekarskich na uniwersytetach i Państwowego Instytutu Dentystycznego wykazały, że młodzież kształcąca się na lekarzy i dentystów zbyt często zapada na zdrowiu i skutek tego znaczny jej procent później zmuszony jest zaniechać kontynuowania obranych przez siebie studjów.

Przyczyny tego niepożądanego stanu szukać należy w nieświadomości maturzystów (tek) pragnących poświęcić się zawodowi lekarskiemu względnie dentystycznemu, że zawód lekarski wymaga szczególnie zdrowych płuc i serca oraz należytej sprawności zmysłów przede wszystkim wzroku i słuchu i, że lekceważenie tych



koniecznych kwalifikacyj narazić później musi kandydatów na straty materialne i na rozgoryczenie w życiu.

Zechcą Dyrekcje polecić lekarzom szkolnym, ażeby w swych systematycznych lekcjach higieny, podczas pogadanek, porad zawodowych dla starszej młodzieży w zakładzie i t. d. nie pomijali podkreślenia faktu konieczności posiadania kwalifikacyj zdrowotnych u kandydatów na lekarzy i dentystów.

Toruń, dnia 25 kwietnia 1931 r. — O-7558/31.

Kurator Okręgu Szkolnego (—) *Dr. M. Pollak.*

57.

## OKÓLNIK

*do Dyrekcji szkół średnich ogólnokształcących państwowych i prywatnych*

### **w sprawie jednorocznego kursu nauczycielskiego dla abiturjentów (ek) szkół średnich ogólnokształcących.**

Od dwóch lat istnieje przy państwowem seminarjum nauczycielskiem żeńskim w Toruniu i męskim w Grudziądzu jednoroczny państwowy kurs nauczycielski dla abiturjentów (ek) szkół średnich ogólnokształcących. Kurs w Toruniu jest dostępny tylko dla kobiet, kurs w Grudziądzu ma charakter koedukacyjny.

Zadaniem kursu jest przez systematyczną roczną pracę pogłębić i uzupełnić maturę gimnazjalną wiadomościami z przedmiotów specjalnych, nie wchodzących w zakres programu szkół średnich ogólnokształcących i tym sposobem ułatwić pragnącym się poświęcić zawodowi nauczycielskiemu, uzyskanie potrzebnych kwalifikacyj. W zakres programu nauki wchodzi następujące przedmioty: psychologia, dydaktyka ogólna, metodyka poszczególnych przedmiotów i zajęć w szkole powszechnej, praktyka pedagogiczna, higiena, śpiew, ćwiczenia cielesne, rysunki, roboty ręczne, ewentualnie inne przedmioty dodatkowe, które okażą się konieczne. Nauka jest bezpłatna, a kandydaci (tki) obowiązani będą tylko do uiszczenia opłaty szkolnej, ustanowionej dla uczniów (uczenic) państwowych seminarjów nauczycielskich.

Osoby, ubiegające się o przyjęcie na kurs, winny wnieść do Dyrekcji Państwowego Seminarjum Nauczycielskiego żeńskiego im. Królowej Jadwigi w Toruniu, względnie męskiego w Grudziądzu podanie, załączając następujące dokumenty: 1. świadectwo dojrzałości ze szkoły średniej państwowej, lub mającej prawa szkół



państwowych, 2. świadectwo zdolności fizycznej do zawodu nauczycielskiego.

Zechcą Dyrekcje podać powyższe informacje uczniom (uczenicom) ósmej klasy i wyjaśnić im korzyści, jakie mogą mieć po ukończeniu państwowego kursu nauczycielskiego.

Toruń, dnia 6 maja 1931 r. — Nr. I. KN.-10004/31.

Kurator Okręgu Szkolnego (—) *Dr. M. Pollak.*

58.

## RUCH SŁUŻBOWY

### Inspektoraty Szkolne.

Pan Minister Wyznań Religijnych i Oświecenia Publicznego zarządzeniem z dnia 25 marca 1931 r. Nr. II-6048/31 przesiał p. **Leonarda Kozikowskiego**, inspektora szkolnego w Brodnicy, w stan spoczynku z dniem 31 1931 r.

Pan Minister Wyznań Religijnych i Oświecenia Publicznego zarządzeniem z dnia 25 marca 1931 r. Nr. II-6049/31 przeniiał p. **Anastazego Barańskiego**, inspektora szkolnego w Kartuzach, w stan spoczynku z dniem 31 maja 1931 r.

### Szkolnictwo Powszechne.

#### Mianowania:

L. p.	Nazwisko i imię	Od dnia	Do szkoły			
			stop. org.	charakter szkoły	miejsowość	powiat
1	Kłysiówna Walerja	1. 5. 31	7 kl.	powsz.	Grudziądz (szk. im. Karola Marcinkowskiego)	—
2	Golisch Maksymiljan	1. 5. 31	2 „	„	Łaszewo	brodnicki
3	Bolewiczówna Irena	1. 6. 31	7 „	„	Tczew	tczewski
4	Jackowska Janina	1. 5. 31	7 „	„	Grudziądz	grudz.

#### Zwolnienia:

L. p.	Nazwisko i imię	Data	S z k o ł a			
			stop. org.	charakter szkoły	miejsowość	powiat
1	Oborska Janjna	31. 7. 31	2 kl.	powsz.	Pogódki	kościers.
2	Kallas Franciszek	„	1 „	„	Polaszki Nowe	„
3	Wojak Jan	„	2 „	„	Ciechocin	chojnicki

#### Przeniesienia w stan spoczynku.

1	Manthey Michał	31. 3. 31	2 kl.	powsz.	Brodnica	brodnicki
---	----------------	-----------	-------	--------	----------	-----------

#### Zmarli:

1	Rączkówna Marja	7. 3. 31	2 kl.	powsz.	Orzechowo	wąbrz.
2	Smęlsz Mieczysław	16. 4. 31	7 „	„	Tuchola	tucholski
4	Sztolf Kalikst	21. 4. 31	2 „	„	Sierakowo	wąbrz.



Przeniesienia:

L.	Nazwisko i imię	Od dnia	Z e s z k o ł y				D o s z k o ł y			
			stop. oryg.	charakter szkoły	miejscowość	powiat	stop. oryg.	charakter szkoły	miejscowość	powiat
1	Brichackowa Janina	1. 5. 31	2 kl.	powsz.	Sierakowo	wąbrzes.	2 kl.	powsz.	Kałaharówka	Skałat (okr. sąk. lwowski)
2	Wróblewski Jan	"	2 "	"	Jeleńc	tucholski	4 "	"	Gruczno	świecki
3	Balewski Stanisław	"	2 "	"	Czopiewice	chojnicki	2 "	"	Jeleńc	tucholski



59.

### ODZNACZENIA.

Pan Prezes Rady Ministrów nadał na zasadzie art. 5 ustawy z dnia 23 czerwca 1923 r. (Dz. Ust. R. P. Nr. 62, poz. 458)

#### Srebrny Krzyż Zasługi:

1. **Kazimierzowi Krukowskiemu**, asesorowi w Kuratorjum Okr. Szkol. Pom., pełniącemu obowiązki referenta oświatowego powiatu morskiego, za zasługi na polu rozwoju harcerstwa.
2. **Dorocie Cieńskiej**, asystentowi rachunkowemu w Kuratorjum Okr. Szkol. Pom., za zasługi na polu rozwoju harcerstwa.
3. **Jadwidze Luśniakównie**, nauczycielce szkoły powszechnej Nr. IX w Toruniu, za zasługi na polu rozwoju harcerstwa.

---

60.

### KOMUNIKATY.

#### Konkurs na stypendja i urlopy płatne na studia pedagogiczne.

Ministerstwo Wyznań Religijnych i Oświecenia Publicznego ogłasza konkurs na stypendja (częściowe urlopy płatne) dla osób, pragnących się kształcić na nauczycieli przedmiotów pedagogicznych w zakładach kształcenia nauczycieli szkół powszechnych.

1. Kandydaci winni mieć ukończone studia akademickie, a więc zdany egzamin magisterski, nauczycielski lub doktorski z jakiegokolwiek przedmiotu.

2. Pierwszeństwo będą mieli kandydaci, którzy wykażą się praktyką nauczycielską.

3. Podania innych kandydatów, niż wymienionych pod 1, nie będą wogóle rozpatrywane.

4. Kandydaci zakwalifikowani zobowiążą się do dwuletnich studiów pedagogicznych w Uniwersytecie, wyznaczonym przez Ministerstwo (zasadniczo w Uniwersytecie Jagiellońskim w Krakowie) oraz po ukończeniu studiów do czteroletniej pracy w zakładzie kształcenia nauczycieli szkół powszechnych, wskazanym przez władze szkolne.

5. Kandydaci zakwalifikowani otrzymują stypendja, zapewniające im utrzymanie, lub nominacje na stanowiska nauczycieli zakładów kształcenia nauczycieli i urlopy płatne na czas studiów.

Podania należy wnosić **do dnia 1 czerwca 1931 r.** i kierować je do Ministerstwa Wyznań Religijnych i Oświecenia Publicznego (Wydział Kształcenia Nauczycieli) z powołaniem się na niniejszy komunikat.



**Nauczyciele czynni winni wnosić podania drogą służbową.**

Do podań należy dołączyć:

1. deklarację według załączonego wzoru,
2. dokumenty szkolne i uniwersyteckie, lub uwierzytelnione odpisy tych dokumentów,
3. świadectwo lekarskie o przydatności fizycznej do zawodu nauczycielskiego według przepisanej wzoru (Dz. U. Min. W. R. i O. P. z 1928 r. Nr. 5, poz. 90),
4. metrykę urodzenia,
5. własnoręcznie napisany życiorys, uwzględniający szczegółowo przebieg dotychczasowych studyów,
6. informację, jakimi językami obecnie kandydat włada i w jakim stopniu,
7. dowody kwalifikacyj zawodowych i zaświadczenia szkolne, stwierdzające liczbę lat dotychczasowej pracy nauczycielskiej i dane, dotyczące stosunków rodzinnych, niezbędne do wymiaru uposażenia (metrykę urodzenia żony, dzieci, świadectwo ślubu), o ile dany punkt powyższego wykazu dokumentów może kandydata dotyczyć.

Kandydaci, nie będący czynnymi nauczycielami, powinni ponadto wskazać nazwiska i adresy przynajmniej dwóch osób, mogących udzielić Ministerstwu o nich opinii.

Do podań wniesionych drogą służbową należy dołączyć wykaz kwalifikacyjny petenta, oraz szczegółową opinię o petencie na podstawie przeprowadzonej wizytacji.

Wzór.

**Deklaracja.**

Prosząc o stypendjum względnie o posadę w jakimkolwiek zakładzie kształcenia nauczycieli celem umożliwienia mi uczęszczania na Studium Pedagogiczne w Uniwersytecie . . . . . w ciągu lat szkolnych 1931/32 i 1932/33, zobowiązuję się w razie uwzględnienia mej prośby do dwuletnich studyów pedagogicznych oraz po zdaniu odpowiednich egzaminów do czteroletniej pracy w zakładzie kształcenia nauczycieli szkół powszechnych, wskazanym przez władze szkolne.

Wobec powyższego proszę o nadanie mi po ukończeniu studyów stanowiska nauczyciela w którymkolwiek z państwowych zakładów kształcenia nauczycieli.

Gdybym z własnej winy, czego ocenę pozostawiam Ministerstwu Wyznań Religijnych i Oświecenia Publicznego, nie ukończył zamierzonych studyów lub po ich ukończeniu nie objął wyznaczonego sta-



nowiska, zobowiązuję się zwrócić do Skarbu Państwa Polskiego, kwotę, otrzymaną tytułem stypendjum, względnie pobory, otrzymane w czasie trwania urlopu płatnego.

Podpis . . . . .

Data . . . . .

Nr. 8841/31.

**Rozkład kursów wakacyjnych dla nauczycielstwa szkół powszechnych w roku 1931**

na terenie Okręgu Szkolnego Pomorskiego.

Miejscowość Inspektorat Szkolny Siedziba kursu Informacje organizacyjne	K u r s Uwagi	Termin
<p><b>Grudziądz.</b></p> <p>Insp. Szkol. w miejscu. Wykłady i ćwiczenia w semin. naucz. ul. Lipowa. Słuchacze mogą znaleźć pomieszczenie w internacie semin. z całodziennym utrzymaniem za cenę około 3 zł. 50 gr. dziennie. Okolica piękna, zdrowa nadaje się do wycieczek turystycznych — kąpiele — tereny sportowe.</p>	<p><b>Pedagogiczny.</b></p> <p>I. Organizacja pracy wychowawczej i dydaktycznej w niższych oddziałach szkoły powszechnej w świetle współczesnych zasad pedagogicznych. II. Zagadnienia administracji szkolnej z punktu widzenia: a) początkującego nauczyciela, b) kierownika szkoły.</p> <p><b>UWAGI:</b></p> <p>1. Kurs uwzględnia także potrzeby kandydatów przygotowujących się do egzaminu praktycznego. 2. <b>Należy przywieść ze sobą programy nauki w szkołach powszechnych i podręczniki szkolne do języka polskiego i rachunków dla oddziałów 1, 2, 3 i 4.</b> 3. Punkt II należy rozumieć jako dwa tematy, z których słuchacz może wybrać tylko jeden.</p>	I
<p><b>Kościerzyna.</b></p> <p>Insp. Szkol. w miejscu. Dojazd koleją w stronę Gdańska, przesiadanie w Smętowie do pociągu przechodzącego przez Starogard, Skarszewy do Kościerzyny ewentl. linją Laskowice - Chojnice, Kościerzyna, ewentl. Gdynia-Kartuzy-Kościerzyna.</p>	<p><b>Przyrodniczy.</b></p> <p>a) Las jako asocjacja. Zagadnienia ekologiczne i związane z nimi zjawiska fizjologiczne. Owady i ptaki leśne; znaczenie ich w gospodarce lasu. b) Woda. Własności fizyczne i chemi-</p>	I



<p>Miejscowość Inspektorat Szkolny Siedziba kursu Informacje organizacyjne</p>	<p>K u r s Uwagi</p>	<p>Termin</p>
<p>Wykłady w semin. naucz. Słuchacze mogą znaleźć wygodne pomieszczenie i całkowite wyżywienie w internacie za cenę około 3 zł 50 gr. dziennie. Najbliższa okolica (pojezierze) b. piękna, lesista, zdrowa, nadaje się do turystyki, sportu wodnego.</p>	<p>czne wody w związku z życiem organizmów. Rośliny wodne i ich przystosowanie morfologiczne i anatomiczne; zwierzęta wodne ze szczególnem uwzględnieniem przystosowań; zbiorowisko wód słodkich i polskie morze.</p> <p><b>UWAGA:</b> Tematy powyższe przewidziane są każdy na 120 godzin wykładów i ćwiczeń. Słuchacze winni zapisywać się na jeden z tych tematów.</p>	<p>I</p>
<p><b>Lubawa.</b></p> <ol style="list-style-type: none"> <li>1. Adres: Dyrekcja seminarjum naucz.</li> <li>2. Dojazd koleją: <ol style="list-style-type: none"> <li>a) via Brodnica, Nowemiaszt, Zajęczkowo-Lubawa.</li> <li>b) via Działdowo-Zajęczkowo-Lubawa.</li> </ol> </li> <li>3. Wykłady i ćwiczenia w seminarjum naucz. w Lubawie.</li> <li>4. Kwatery dla pań i panów w gmachu seminarjum. Mieszkanie w internacie z całodziennem utrzymaniem od 3—3,50 zł dziennie od osoby.</li> <li>5. Seminarjum nauczycielskie w Lubawie posiada a) obszerny teren ogrodowy, owocowy i warzywny b) inspekty, c) cieplarnię, d) dobrze urządzone pracownię biologiczną, d) pasiekę.</li> </ol>	<p><b>Ogrodniczo-pszczelniczy.</b></p> <p><b>UWAGA:</b> Kurs ma na celu:</p> <ol style="list-style-type: none"> <li>1. dać nauczycielstwu możliwość przeszkolenia ogrodniczego.</li> <li>2. pozyskać pracowników do rozwijania akcji zakładania i racjonalnego prowadzenia ogrodów szkolnych.</li> </ol>	<p>I</p>



<p>Miejscowość Inspektorat Szkolny Siedziba kursu Informacje organizacyjne</p>	<p>K u r s Uwagi</p>	<p>Termin</p>
<p><b>Toruń.</b></p> <p>Dyrekcja Seminarjum naucz. męskiego ul. Sienkiewicza 38.</p> <p>1. Wykłady w obu semin. naucz. przy ul. Sienkiewicza.</p> <p>2. a) Kwatery dla pań: Seminarjum naucz. żeńskie ul. Sienkiewicza 46.</p> <p>b) Kwatery dla panów: Seminarjum naucz. męskie ul. Sienkiewicza 38.</p> <p>c) Kierownictwo może polecić ponadto tanie kwatery w domach prywatnych z całodziennem utrzymaniem lub bez utrzymania.</p> <p>3. Mieszkanie w internacie seminarjum wraz z całodziennem utrzymaniem kosztuje dziennie 3 zł 50 gr od osoby.</p>	<p><b>Wakacyjne Ognisko Humanistyczne.</b></p> <p>I. Tematy polonistyczne:</p> <ol style="list-style-type: none"> <li>1. Literatura wieku Złotego.</li> <li>2. Ruch umysłowy w XVIII wieku w Polsce i literatura w tym okresie.</li> <li>3. Epoka romantyczna w literaturze polskiej.</li> <li>4. Literatura po roku 1863 do okresu młodej Polski.</li> <li>5. Najnowsza literatura polska od modernizmu do dnia dzisiejszego.</li> <li>6. Głosownia opisowa z uwzględnieniem zasad ortofonji i ortografii.</li> <li>7. Budowa wyrazów i tzw. życie wyrazów wraz z metodyką ćwiczeń słowotwórczych i słownikowych w szkole powszechnej.</li> <li>8. Odmiana imion i czasowników z uwzględnieniem fleksji staropolskiej.</li> <li>9. Stylistyka polska wraz z metodyką ćwiczeń stylistycznych w szkole powszechnej.</li> <li>10. Składnia zdania pojedynczego i złożonego wraz z metodyką jej nauczania w szkole powszechnej.</li> </ol> <p>II. Tematy historyczne.</p> <ol style="list-style-type: none"> <li>1. Ekspansja Polski w wieku XVI i XVII.</li> <li>2. Rewolucja francuska epoka napoleońska ze specjalnem uwzględnieniem dróg polityki polskiej w tym okresie.</li> </ol>	<p>I</p>



<p>Miejscowość Inspektorat Szkolny Siedziba kursu Informacje organizacyjne</p>	<p>K u r s Uwagi</p>	<p>Termin</p>
<p>4. Toruń ma piękną przeszłość historyczną: liczne stare średniowieczne budowle nadają miastu szczególniejszy urok. Obszerne parki nad Wisłą, nowoczesne dzielnice pełne ogrodów i wzorowo utrzymanych ulic. Okolice zdrowa, lesista. Wycieczki statkiem po Wiśle. Sport wodny. Obszerne tereny sportowe. Przewiduje się szereg wycieczek naukowych i towarzyskich.</p>	<p>3. Powstawanie nowych państw z końcem XVIII i XIX wieku, analogja z budownictwem Polski w roku 1918. Dzieje Polski w XIX wieku.</p> <p>4. Polska Współczesna ze szczególnem uwzględnieniem jej stanu kulturalnego.</p> <p>III. Tematy pedagogiczne.</p> <p>1. Organizacja pracy wychowawczej i dydaktycznej w szkołach więcejklasowych (z ćwiczeniami).</p> <p>2. Charakterystyka typów dziecięcych w świetle literatury dla dzieci i młodzieży.</p> <p>3. Literatura dziecięca i bibliotekarstwo.</p> <p>4. Drogi poznawania dziecka.</p> <p>5. Kultura estetyczna w szkole z uwzględnieniem wartości nauki rysunku dla przedmiotów humanistycznych w szkole powszechnej (z ćwiczeniami).</p> <p>6. Organizacja życia społecznego dzieci w szkole.</p> <p>IV. Ośrodek wychowania fizycznego.</p> <p>1. Gimnastyka dla pań (codziennie 25 minutowe ćwiczenia przed pierwszym śniadaniem).</p> <p>2. Gimnastyka dla panów (codziennie — jak wyżej).</p> <p>3. Gry sportowe: siatkówka.</p> <p>4. Nauka pływania. Plażowanie.</p> <p>5. Strzelanie z łuku 3 razy tygodniowo w godzinach wolnych od wykładów.</p> <p>Ośrodkiem kieruje fachowy instruktor W. F.</p>	



**Uwagi:** Tematy są obliczone na 60 godzin pracy na kursie. Słuchacze mogą zapisać się n a j w y ż e j na dwa tematy.

Ze względów organizacyjnych utworzono następujące dwie grupy tematów A. i B. (tytuły tematów podano w skróceniu.)

Lp.	Grupa A.	Ilość godzin pracy	Lp.	Grupa B.	Ilość godzin pracy
1	Literatura Wieku Złotego	60	1	Ruch umysłowy w XVIII wieku w Polsce	60
2	Epoka romantyczna	60	2	Literatura polska po roku 1863	60
3	Najnowsza literatura	60	3	Literatura dziecięca i bibljotekarstwo	60
4	Stylistyka polska	60	4	Głosownia opisowa	60
5	Budowa wyrazów	60	5	Odmiana imion i czasowników	60
6	Powstanie nowych państw w Europie	60	6	Składnia	60
7	Rewolucja francuska i epoka napoleońska	60	7	Ekspansja Polski w wieku XVI i XVII	60
8	Charakterystyka typów dziecięcych	60	8	Polska Współczesna	60
9	Drogi poznawania dziecka	60	9	Kultura estetyczna w szkole	60
10	Organizacja pracy wychow. i dydaktycznej	60	10	Organizacja życia społecznego dzieci w szkole	60

Słuchacz (ka) może wybrać sobie z każdej grupy tylko jeden temat. Każdy temat jednej grupy A. można, stosownie do własnych zainteresowań, względnie potrzeb łączyć z jednym dowolnie wybranym tematem grupy drugiej (B). Wybór dwóch tematów tej samej grupy jest niedopuszczalny. Wybrane tematy należy wyszczególnić na karcie wpisowej w rubryce: »Uwagi«, względnie na marginesie. Osoby, pragnące korzystać z ośrodka Wychowania Fizycznego, winny to również zaznaczyć w karcie wpisowej. Wobec możliwego przepełnienia na poszczególnych wykładach pożądanе jest wymienienie innych jeszcze tematów, interesujących słuchacza, celem umożliwienia kierownictwu Ogniska zapisanie słuchacza na inny wykład w miarę wolnego miejsca.

Pierwszeństwo w przyjęciu mają słuchacze, którzy uczestniczyli w pracach Ogniska w roku 1930 i pragną w dalszym ciągu swoje studia kontynuować. Kierownictwo Wakacyjnego Ogniska Humanistycznego w Toruniu wydaje podobnie jak w roku 1930 — drukowany ilustrowany prospekt — podający szczegółowe zestawienie tematów, informacje administracyjne i wykaz lektur i podręczników, które uczestnicy kursów winni przywieść ze sobą.



Prospekt przesyła się za nadesłaniem dwóch znaczków pocztowych po 25 gr.

Główna kwatera żeńska Związku Harcerstwa Polskiego w porozumieniu z Ministerstwem Wyznań Religijnych i Oświecenia publicznego organizuje w czasie od **3 do 30 lipca 1931 r.** włącznie **4 tygodniowe kursy harcerskie dla nauczycielek szkół średnich i powszechnych.** W kursach mogą wziąć udział zarówno te nauczycielki, które już w harcerstwie pracowały, jak i te, które do pracy harcerskiej zamierzają przystąpić. Program kursów obejmuje wymagania od drużynowych Związku harcerstwa Polskiego. Teren kursu: Runowo Kraińskie (Wielkopolska), stacja kolejowa na miejscu. Opłata wynosi 80 złotych, z których 10 złotych należy przesłać przy zgłoszeniu, resztę (70 zł) wpłacić w dniu przybycia na kurs. Zgłoszenia przyjmuje do **5 czerwca r. b.** Główna Kwatera żeńska Z. H. P. — Warszawa, Zielna 35 m. 9. W zgłoszeniach należy uwzględnić: 1. imię, nazwisko, wiek, adres, szkołę, w której pracuje (specjalność), swój dotychczasowy stosunek do harcerstwa. 2. Zobowiązanie przestrzegania regulaminu i zarządzeń Kierownictwa Kursu. 3. Świadcstwo lekarskie. Ekwipunek osobisty uczestniczki kursu jest następujący: plecak, bielizna osobista, 2 prześcieradła, poszewka na siano, siennik, 2 koce, kostjum gimnastyczny i kąpielowy, sukienka szara (płócienny mundur harcerski), kapelusz sztyt szary albo biały, wygodne obuwie, przybory toaletowe, przybory do szycia, przybory do pisania (blok, ołówki), przybory do jedzenia (misa albo 2 talerze, kubek, widelec, nóż, łyżka, łyżeczka), ściereczka do naczyń, świeca, zapalniczka, pięć metrów sznurka, kawałek drutu. Pożądane: latarka elektryczna, nóż skautowy, gwizdek, kompas, łopata (saperka), mały instrument muzyczny, piłka, aparat fotograficzny i t. p.

Dnia 7 listopada 1930 r. skradziono w Starostwie powiatowym w Brzesku (wojew. krakowskie) podczas urzędowania okrągłą metalową pieczęć urzędową o średnicy 36 mm. z godłem państwowym pośrodku i z napisem około godła »Starosta Powiatowy Brzeski«.

Pomiędzy słowami »Brzeski«, a »Starosta« była jedna gwiazdka o 6 promieniach.

Na skutek pisma Ministerstwa W. R. i O. P. z dnia 19 marca 1931 r. Nr. I. Prez-2104/31 zawiadamia się o powyższym.

Nr. O. 6877/31.



61.

### SPROSTOWANIE.

Do okólnika Kuratorjum z dnia 18 marca 1931 r. Nr. O. 5566/31 w sprawie »Tygodnia dziecka«, zamieszczonego w Nr. 4 Dz. Urz. K. O. Pom. z dnia 1 kwietnia 1931 r. poz. 38 wkradła się omyłka, a mianowicie w ostatnim ustępie tego okólnika podano omyłkowo datę 26 maja r. b., zamiast 29 maja r. b. Początek tego ustępu winien zatem brzmieć: »W dniu 29 maja r. b. (piątek) może być zwolniona od zajęć szkolnych młodzież, uczęszczająca i t. d.«.

*Redakcja.*

---

## CZEŚĆ NIEURZĘDOWA.

62.

### **Udział nauczycielstwa szkół powszechnych Okręgu szkolnego pomorskiego w kursach wakacyjnych 1930 r.**

Rok 1930 zaznaczył się bardzo dodatnio w rozwoju organizacji kursów wakacyjnych, w szczególności: 1. wprowadzono nowe typy kursów, 2. pozyskano do pracy kilku wybitnych prelegentów ze sfer uniwersyteckich, 3. rozbudowano sieć kursów, wreszcie 4. usprawniono znacznie organizację naukową i administracyjną.

Nowym typem kursów na terenie okręgu szkolnego pomorskiego było Wakacyjne Ognisko Humanistyczne w Toruniu, które postawiło sobie za zadanie stworzenie **ciągłości w pracy** nad dalszym kształceniem nauczycielstwa w zakresie przedmiotów polonistycznych, historycznych i pedagogicznych. Wielką frekwencją cieszyły się przede wszystkim kursy pedagogiczne w Kościerzynie, uwzględniające potrzeby nauczycieli, przygotowujących się do egzaminu praktycznego. Napływ na te kursy był tak liczny, że w miejsce jednego projektowanego kursu, musiano utworzyć cztery równoległe grupy.

Bardzo użyteczny okazał się wreszcie kurs fizyko-chemiczny w Grudziądzu, przeznaczony głównie dla kierowników pracowni w szkołach powszechnych.

O rozkładzie kursów wakacyjnych powiadomiono nauczycielstwo za pomocą dzienników urzędowych, prasy codziennej, organów zawodowych nauczycielskich. Nakładem Wakacyjnego Ogniska Humanistycznego w Toruniu wydano ponadto w 3000 egzemplarzy ilustrowany prospekt, rozesłany do wszystkich szkół na terenie okręgu szkolnego pomorskiego, do wszystkich 7 klasowych szkół



na terenie Rzeczypospolitej, do inspektoratów szkolnych i organizacji zawodowych nauczycielskich. Mimo tej wzmóżonej służby informacyjnej zdarzały się niestety dość liczne wypadki i na terenie Pomorza, że nauczycielstwo nie zostało w sposób wystarczający powiadomione o szczegółach organizacji kursów wakacyjnych.

Zestawienia poniżej umieszczone charakteryzują udział nauczycielstwa w kursach wakacyjnych.

#### W Y K A Z 1.

#### Udział nauczycielstwa szkół powszechnych w kursach wakacyjnych na terenie Okręgu szkolnego pomorskiego.

Lp.	Typ kursu	Siedziba kursu	Ilość uczestników z O. S. P.	
			szczegółowo	ogółem
1.	Wakacyjne Ognisko Humanistyczne	Toruń	64	64
2.	Pedagogiczny . . .	1. Golub 2. Kościerzyna 3. Tuchola	35 156 86	277
3.	Fizyko-chemiczny . .	Grudziądz	16	16
Razem				357

#### W Y K A Z 2.

#### Udział nauczycielstwa szkół powszechnych z okręgu szkolnego pomorskiego w kursach wakacyjnych poza okręgiem szkolnym pomorskim.

Lp.	Typ kursu	Siedziba kursu	Ilość uczestników z O. S. P.	
			szczegółowo	ogółem
1.	Pedagogiczny	1. Brześć 2. Brzeżany 3. Bydgoszcz 4. Gąbin 5. Kraków 6. Inowrocław 7. Lwów 8. Siennica 9. Troki 10. Warszawa 11. Zamość 12. Zakopane 13. Zgierz	3 1 2 1 4 4 11 1 1 3 1 9 2	43
Do przeniesienia			43	43



Lp.	Typ kursu	Siedziba kursu	Ilość uczestników z O. S. P.	
			szczegółowo	ogółem
		Z przeniesienia	43	43
2	Polonistyczny	1. Bydgoszcz 2. Kraków 3. Słupca 4. Wilno	3 6 2 2	15
3	Język niemiecki	Lublin	2	2
4	Geogr. historyczny	Bydgoszcz	3	3
5	Geogr. przyrodniczy	Krzemieniec	1	1
6	Geograficzny	1. Lwów 2. Tarnów	2 2	4
7	Biologiczny	1. Kutry 2. Leszno	2 2	4
8	Ogrodniczy	1. Cieszyń 2. Kolpin 3. Ursynów	1 1 4	6
9	Fizyko-chemiczny	1. Brześć 2. Leszno 3. Lublin 4. Wolsztyn	1 1 1 5	8
10	Roboty — rysunki	1. Leszno 2. Lublin 3. Przemyśl 4. Stary Sącz 5. Włocławek	1 1 1 3 1	7
11	Roboty kobiece	Wilno	1	1
12	Gospodarstwo domowe	1. Jeleśń 2. Lubramie 3. Poznań	1 1 1	3
13	Wychowanie fizyczne	1. Bielany 2. Koszewniki 3. Rudniki 4. Szczebrzeszyn 5. Wągrowiec	3 1 1 1 5	11
14	Przeszkol. higieniczne	Warszawa	4	4
15	Muzyczny	1. Krzemieniec 2. Płock 3. Przemyśl	2 2 3	7
16	Społeczno-rolniczy	Bielawki	5	5
Do przeniesienia			122	122



Lp.	Typ kursu	Siedziba kursu	Ilość uczestników z O. S. P.	
			szczegółowo	ogółem
	Z przeniesienia		122	122
17	Socjologiczny	Zaleszczyki	1	1
18	Społeczno-oświatowy	Gdynia	3	3
R a z e m			126	126

### W Y K A Z 3.

#### Procentowy udział nauczycielstwa szkół powszechnych okręgu szkolnego pomorskiego w różnych typach kursów.

Lp.	T y p k u r s u	Ilość uczestników		U w a g i
		liczbowo	‰	
1	Pedagogiczny	320	66,2	
2	Humanistyczny	82	16,9	
3	Fizyko-chemiczny	24	5,—	
4	Społeczny	13	2,6	
5	Wychowanie fizyczne	11	2,2	
6	Biologiczny	9	1,8	
7	Roboty r. — rysunki	7	1,4	
8	Muzyczny	7	1,4	
9	Ogrodnicy	6	1,2	
10	Rob. kobiece - gosp. dom.	4	0,9	
R a z e m		483	99,6	

Z cyfr podanych w powyższych trzech wykazach można wysnuć następujące wnioski:

1. We wszystkich typach kursów wakacyjnych z r. 1930 uczestniczyło 483 osób, co w stosunku do liczby 3150, określającej ogólną ilość sił nauczycielskich O. S. Pomorskiego wedle stanu z dnia 1. lipca 1931 — stanowi 15,3 %.
2. W kursach, urządzonych na terenie O. S. P. uczestniczyło 357 osób t. j. 73,9 %, czyli prawie  $\frac{3}{4}$  uczestników, podczas gdy reszta 126 osób, t. j. około  $\frac{1}{4}$  uczestniczyła w kursach na terenie innych okręgów szkolnych.
3. Największą frekwencją cieszyły się kursy pedagogiczne. W kursach tych wzięło udział 320 osób — 66,2 %, czyli  $\frac{2}{3}$  ogółu uczestników — pozostała jedna trzecia, czyli 163 o-



sób, poszła w kierunku innych zainteresowań, zaznaczających się w około 17 różnych typach kursów.

Należy zaznaczyć, że kursy pedagogiczne ściągnęły w r. 1930 do Kościerzyny przedewszystkiem nauczycielstwo młode, obowiązane do składania egzaminu praktycznego, skutkiem czego zjawisko to należy uważać za przejściowe i trudno z tego powodu wyprowadzać dalsze wnioski co do zainteresowań nauczycieli zagadnieniami pedagogicznymi na kursach wakacyjnych. Natomiast drugą grupę 163 osób należałoby traktować jako grupę, zdającą sobie wyraźnie sprawę ze swoich zainteresowań, grupę o szerszej inicjatywie i większej samodzielności.

4. Nauczycielstwo przeważnie wybiera kursy, które ułatwiają przygotowanie się do egzaminów nauczycielskich.
5. Należałoby wytwarzać pośród nauczycielstwa zainteresowanie do kursów ogrodniczych, społeczno-rolniczych, artystyczno-technicznych i gospodarstwa domowego.

#### W Y K A Z 4.

#### Udział nauczycielstwa szkół powszechnych z okr. szk. pomorskiego w kursach wakacyjnych, według inspektoratów szkolnych.

Lp.	Inspektorat szkolny	Ilu nauczycieli % z danego inspekto- ratu wzięło udział w kursach	U w a g i
1	Kościerzyna .....	42,7	
2	Gniew .....	36,9	
3	Tuchola .....	31,1	
4	Wąbrzeźno .....	29,4	
5	Brodnica .....	26,5	
6	Chojnice .....	20,7	
7	Działdowo .....	20,0	
8	Brusy .....	15,4	
9	Świecie .....	14,5	
10	Chełmno .....	13,8	
11	Tczew .....	13,6	
12	Kartuzy .....	12,3	
13	Nowe Miasto .....	10,8	
14	Grudziądz .....	9,1	
15	Puck .....	8,1	
16	Starogard .....	7,5	
17	Wejherowo .....	7,4	
18	Sępólno .....	7,3	
19	Nowe .....	5,1	
20	Chełmża .....	4,5	
21	Toruń miasto .....	1,8	



Z pierwszych wykazów wynika, że w kursach wakacyjnych w r. 1930 wzięło udział 15,3% ogółu nauczycielstwa szkół powszechnych. Powyżej tej normy znajduje się 8 inspektoratów szkolnych. Podkreślić należy wysoki procent uczestników z pierwszych pięciu inspektoratów szkolnych.

Na wyróżnienie zasługuje nauczycielstwo powiatu kościerskiego, gdzie nieomal co druga osoba wzięła udział w kursach wakacyjnych.

Poniżej normy przeciętnej pozostało 13 inspektoratów. Inspektoraty szkolne, wyszczególnione w pozycjach od 14—21 wykazują niepokojąco niską liczbę uczestników.

Wykaz 4 jest dowodem, że jeszcze nie wszędzie zainteresowano nauczycielstwo kursami wakacyjnymi.

Znanym jest powszechnie pęd do dalszego kształcenia się, żywiłowo budzący się wśród nauczycielstwa szkół powszechnych. Jeżeli w niektórych środowiskach daje się odczuć pewna bezczynność w tym kierunku, należy wpłynąć silniej, aby ten objaw, jako niezdrowy, szybko mógł zniknąć.

Toruń, dnia 24 kwietnia 1931 r.

*Stanisław Wiśniewski.*

### **Sprawozdanie**

**z pracy w klasie I. b. szkoły Nr. 5 w Tczewie (kier. szk. p. H. Pawłowski) metodą daltońską, za czas od 15. IX. 1930 r. do 28. lutego 1931 r.**

Dzięki staraniom Kuratorjum została skierowana do Tczewa absolwentka Seminarjum Nauczycielskiego w Chełmnie Lubelskim p. Bolewiczówna Irena. W zakładzie tym, którego dyrektorką jest p. Dr. Jadwiga Młodowska, stosuje się na kursach seminarjum i w szkole ćwiczeń system daltoński. Mając nauczycielkę odpowiednio przygotowaną postanowiono wprowadzić metodę daltońską na terenie Tczewa.

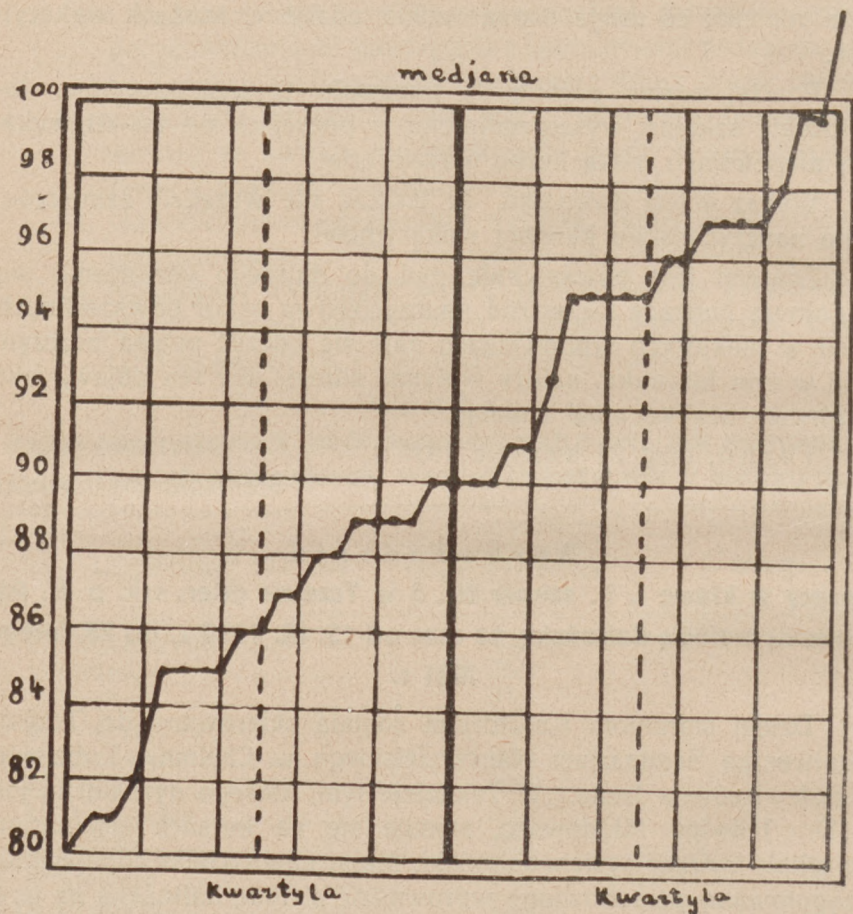
Warunki pracy dla młodej nauczycielki, której powierzono to zadanie, były trudne. Szkoła, w której została zatrudniona, była w stadium organizacji, nie miała potrzebnego i odpowiedniego urzędnika szkolnego i środków na zakup gotowych pomocy naukowych.

Początek podjęcia nauki, ze względu na trwający jeszcze remont szkoły, został przesunięty na dzień 15 września. Pierwsze tygodnie pracy, obok pogadanek wstępnych, miały na celu oszacowanie inteligencji ucznia, ze względu na przeprowadzoną selekcję w szko-



łach tczewskich. Po przetestowaniu uczniów klas I-szych nastąpił przydział ich do odpowiednich oddziałów według uzdolnień.

Normalna praca systemem daltońskim rozpoczęła się z dniem 4 listopada w oddziale I. b. przy ilości 40 dzieci o przeciętnym ilorazie inteligencji 90. Dla wyjaśnienia dodać potrzeba, że w selekcjono-



wanych klasach w tej szkole oddziały »a« składają się z dzieci o przeciętnym ilorazie inteligencji 105, oddziały »b« 90, oddziały »c« 75, oddziały »d« 57—60. Oddział »b« wzięto do wprowadzenia systemu daltońskiego celowo, gdyż dzieci tu odpowiadają przeciętnie inteligencją swemu wiekowi, a więc dzieci zupełnie normalne. Cel tego był jasny; w oddziale »a« byłyby warunki ze względu na zdolności dzieci sztuczne, w oddziałach zaś o niższym poziomie inteligencji uczący napotykałby na trudności, które przełamywać nieraz potrzeba dopiero zapomocą specjalnych metod dla dzieci słabo u-



zdolnionych, praca utykałaby na braku samodzielności u dzieci i słabym jej rozwoju, wymowie i t. p. trudnościach.

System ten zastosowano tylko w nauce czytania i pisania. Inne przedmioty w oddziale I-szym, jak rachunki i śpiew, nie były tą metodą objęte.

Realizacja nakreślonych sobie zadań była następująca: w okresie przygotowawczym wykorzystano pogadanki na usamodzielnienie ucznia w pracy. I tak n. p. w związku z pogadankami o owocach, dzieci lepiły je z plastyliny i rysowały podług indywidualnego upodobania. W podobny sposób odtwarzały dzieci różne formy liści. Naogół lepiły i rysowały często, przyczem odbywały się systematyczne ćwiczenia elementów pisania.

Właściwą naukę czytania i pisania systemem daltońskim realizowano przy pomocy odrębnych stopni, a mianowicie: Pierwszy stopień to nauka spółgłosek. Celem opracowania tego etapu wykonano 40 różnych obrazków na papierze kredowym o rozmiarach 20 cm. szerokości i 29 cm. długości. Obrazki przedstawiały przedmioty wzięte ze środowiska dziecka o nazwie jednosylabowej, gdzie początkową literą była spółgłoska. Nazwa przedmiotu była umieszczona pod rysunkiem, a pierwszą literę (spółgłoskę) wypisano oddzielnie poniżej czerwonym tuszem. (załącznik Nr. 1.) Wyrazy były następujące: dom, bał, but, gęś, koń, nos, noc, róg, hak, i t. p. Przed lekcją obrazki zostały rozłożone tak, że każde dziecko mogło sobie dowolnie obrazek wybrać według własnego upodobania. Dziecko przyglądało się dokładnie obrazkowi, przerysowywało go (co jest pożądane), odrysowywało podpis i przychodziło do nauczycielki, która zapytuje co dziecko widzi na obrazku, każe przeczytać podpis — dziecko domyśla się treści, następnie wymawia wolno i wyraźnie wyraz n. p. but, wyodrębniając spółgłoskę »b«. Wówczas pyta dziecko, co słyszy na początku, pokazuje literkę »b« napisaną czerwonym tuszem, poleca ulepić z plasteliny, wyszukać w alfabecie ruchomym (każde dziecko posiada własny alfabet), napisać na tablicy, a na koniec na kartkach czystego papieru. Po takim opracowaniu jednego obrazka, następuje analogiczna czynność przy następnych. Specjalnej kontroli, czy dziecko wszystkie obrazki i litery opracowało, nie zastosowywano. Zdano się na czynną podstawę dziecka w zdobywaniu wiedzy i nie zaszedł wypadek rozmyślnego uchylenia się od pracy. Każde dziecko chciało mieć nieznane jeszcze sobie obrazki, wyszukiwało je, przerysowywało, zgłaszało się u nauczycielki, pisało, lepiło, — słowem chciało być czynne, by zaspokoić naturalny popęd działania.

Drugi stopień obejmował w 37 wzorach również naukę spółgłosek, jednak z tą różnicą, że dla stopniowania trudności i ugrun-



towania liter, użyto wyrazów dwusylabowych, n. p. baran. Sposób postępowania i rola nauczyciela była taka jak przy stopniu pierwszym.

Trzeci stopień ujęto w 40 wzorach do nauki samogłosek. Na kartonie u góry z prawej strony jest rysunek, a z lewej napis n. p. gęś. Pod napisem wydrebiona samogłoska »ę«, wypisana czerwonym tuszem. Z lewej strony na nitce umocowana jest literka »ę« napisana na papierze. Pod rysunkiem wypisano kilka jednosylabowych wyrazów, w których pomiędzy spółgłoskami zachodzi dana samogłoska. Samogłoski nie wypisano, lecz między spółgłoskami pociągnięto w tym miejscu czerwoną kreskę poziomą. Ruchomą literkę wkładało dziecko w miejsce czerwonych kresek w poszczególnych wyrazach i czytało. Z napisu dziecko dorozumiewało się, o którą literkę nieznana tu chodzi, znając poprzednio poznane spółgłoski. Po technicznem opanowaniu czytania tych wyrazów zgłaszało się dziecko u nauczycielki, która sprawdzała sprawność czytania, zapytywała o znaczenie wyrazów i ewentualnie objaśniała dziecku nieznanne. Następnie uczeń lepił nowopoznaną literkę z plasteliny, pisał na tablicy, w zeszycie, wyszukiwał w alfabecie ruchomym, a jako zastosowanie przepisywał wyrazy z wzoru i układał z alfabetu ruchomego. (zał. 2.)

Czwarty stopień, to właściwa nauka czytania wyrazów i kojarzenie wyrazu z obrazem. Dzieci poznały już zasadnicze elementy wyrazów w stopniach poprzednich, nauczyły się je łączyć w wyrazy i wydrebnić. W 10 pudełeczkach umieszczono po 4 obrazki wraz z oddzielnymi napisami. Zadaniem dziecka było wyszukanie do danego obrazka właściwego podpisu i naodwrot. Dziecko podkłada napisany wyraz pod odpowiedni obrazek, przepisuje wyrazy z wzoru, względnie odpowiednio do obrazka tworzy wyrazy, chowając wzór. (załącznik Nr. 3 i 4).

Piąty stopień ujęto w 26 wzorach celem wprowadzenia dwuznaków: sz, cz, dz, ch, rz. Wzory sporządzono podobnie jak do nauki samogłosek na stopniu trzecim.

W szóstym stopniu w 30 wzorach ujęto zmiękczenia: ni,ń, si,ś, ci,ć, bi,pi, wi,zi,ż, ki,gi, w taki sposób jak na stopniu trzecim.

Sposób pracy dzieci i postępowania nauczyciela był analogiczny do sposobu postępowania przy opracowywaniu stopnia III-go. w obu ostatnich stopniach.

Poszczególne stopnie zostały opracowane w następujących czasokresach: Stopień I-szy od 4. XI.—18. XI., stopień II-gi od 19. XI.—15. XII., stopień III-ci od 16. XII.—15. I., stopień IV-ty od 16. I.—30. I., stopień V-ty od 3. II.—15. II., stopień VI-ty od 16. II.—28. II.



Po ukończeniu stopnia trzeciego zaczęto używać elementarza (Falski) do wspólnej nauki głośnej, która nie może być przy tej metodzie zupełnie wyeliminowaną, a była stosowaną przeciętnie 2 godziny tygodniowo. Po ukończeniu stopnia VI-go dzieci czytały zupełnie sprawnie z elementarza w dowolnym miejscu do liter drukowanych i pisały za dyktandem łatwiejsze zdania. Zauważono, że szczególne trudności napotykały dzieci w opracowaniu stopnia V i VI, tak pod względem czytania jak i pisania. To zjawisko jest dla Pomorza charakterystyczne i uzasadnione brakiem szkoły polskiej dla starszych i fonetyką niemiecką przez nich stosowaną.

Widoczny jest również wpływ systemu daltońskiego i na inne przedmioty nim nieobjęte, w których dzieci wykazują dużą samodzielność. Są przyzwyczajone do indywidualnego podejścia do zagadnień i stawiania pytań.

Celem rejestrowania postępów poszczególnych uczniów prowadzi się listę kontrolną, w której notuje się datę zaczęcia i ukończenia każdego stopnia przez każde dziecko. Lista ta zastępuje w oddziale pierwszym kartę pracy ucznia z oddziałów wyższych.

Pomimo selekcji w toku pracy postępy uczniów były niejednolite. Wpływały na to różne przyczyny, jak nierównomiernie tempo pracy poszczególnych dzieci, zależność od zdolności, charakteru, zbyt powolna orientacja, nieobecność z powodu chorób zakaźnych (koklusz, grypa), osłabienie pochorobowe, oraz niesprzyjające warunki domowe. Obecnie poziom jest wyrównany prócz 3 dzieci, które wykazują różnicę dwu stopni. W klasie tej znaleźli się dwaj uczniowie trzeciorocznici. Bezwzględna swoboda panująca w czasie lekcji dawała początkowo tym »weteranom« klasy I-szej pole do lenistwa i nieliczenia się z czasem. Jednak i oni porwani zostali w wir pracy, a postępy ich nie różnią się obecnie od postępów przeciętnego ucznia w tej klasie. Jest to objaw charakterystyczny, jak dodatnio wpłynęła metoda na urobienie charakteru, oraz ciągłymi nowościami podsycana praca zainteresowała i dawała dobre wyniki. Dzieci nie odnoszą wrażenia, że nauczyciel naucza i pochłonięte są pracą, która potrafiła je zająć. W klasie odbywa się jakoby »wyścig pracy«. Dzieci porównywiają swoje postępy w liście kontrolnej, starają się wyprzedzić swych kolegów, a przynajmniej najzdolniejszym dorównać, obliczają ile wzorów zrobili, a ile pozostaje jeszcze do przepracowania. Zdolniejsi nie nudzą się, słabsi, gdy napotykają na trudności, idą w każdej chwili po radę i pomoc do nauczyciela.

Praca nauczyciela przy tej metodzie jest bardzo intensywną. Musi on indywidualnie z każdym dzieckiem omówić wzór czasem kilkakrotnie, sprawdzić jego wiadomości i postępy. Umiejętnie kie-

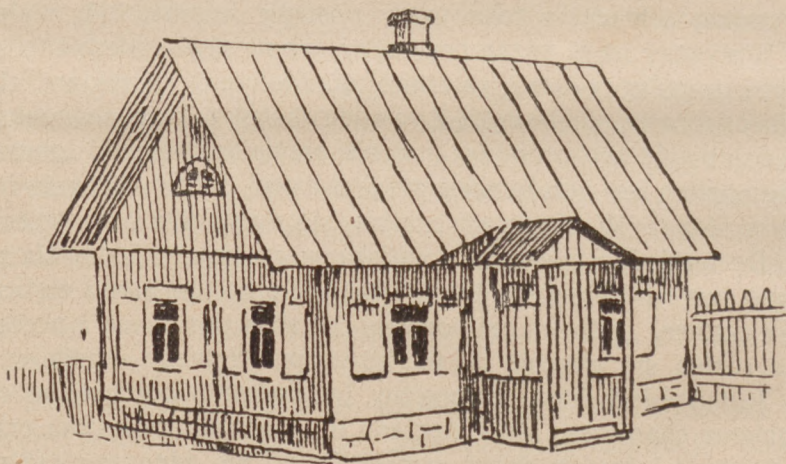


rować pracą i dostarczać na czas materiału, by praca nie stanęła. A przy tem indywidualnem traktowaniu dzieci musi również baczna uwagę zwracać na całą klasę i rozłożyć pilną a niewidoczną kontrolą. Poza tem wiele czasu i pracy poza normalnymi zajęciami w szkole pochłoneło sporządzenie 233 wzorów, co bez pomocy kolegów byłoby ponad siły jednego nauczyciela.

Do ukończenia nauki czytania i pisania pozostały jeszcze dwa stopnie, do których wzory już przygotowano. Stopień VII w 20 wzorach, to nauka dużych liter i tworzenia zdań do obrazków wzoru. Stopień VIII w 30 wzorach zasadza się na czytaniu krótkich powiastek ułożonych do treści obrazka. Konkluzją treści powiastki jest zawsze pytanie, na które dziecko odpowiada piśmiennie. (Załącznik 5).

---

### Załącznik nr. 1.



*dom*

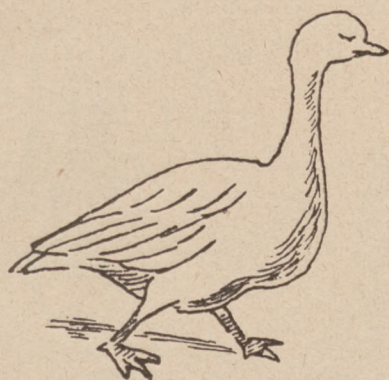
---



Załącznik nr. 2.

*geś*

*ę*



*g—ś*

*s—k*

*p—k*

*j—k*

*k—s*

---



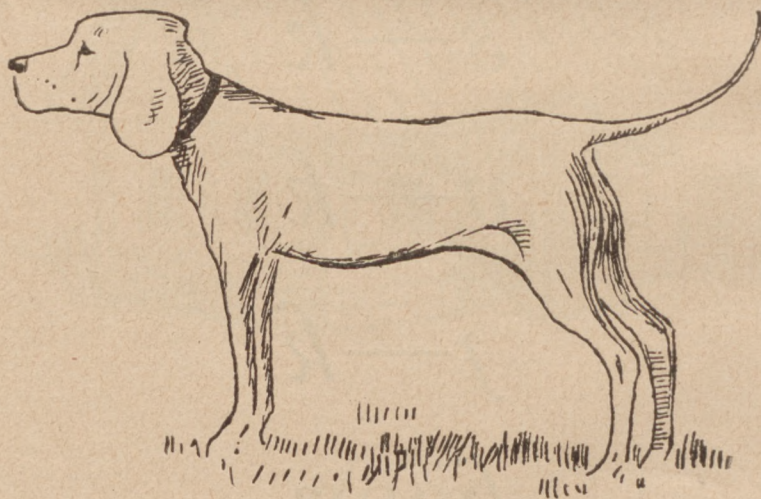
Załącznik nr. 3.

*ręka*



---

Załącznik nr. 4.



*pies*

---





*Zosia uczy swoje lalki.*

*Zosia posadziła Fele i Ale  
na krześle, wzięła książkę  
taty i uczy je.*

*Kogo uczy Zosia?*

---



### **Ważniejsze artykuły w prasie pedagogicznej (ze względu na pracę w szkole powszechnej).**

1. O dobre imię szkoły Polskiej. Odpowiedź Pana Ministra W. R. i O. P. na zarzuty, stawiane nauczycielstwu — »Głos Nauczycielski« Nr. 29-30 (Warszawa, Świętokrzyska 30.).
2. Z prób dydaktycznych na terenie seminarjum »Oświata i Wychowanie« zeszyt III. rok III.
3. O postępach w pedagogice muzycznej: »Lwowskie Wiadomości Muzyczne i Literackie«. Nr. 4/65 (Lwów, Konopnickiej 8).
4. Psychologiczne podstawy twórczości rysunkowej dziecka. »Szkoła«, zeszyt IV, rok 1931 (Warszawa, Senatorska 19).
5. Zasób materiału ćwiczebnego w formie zabawy dla młodzieży od 10—14 lat. »Wychowanie Fizyczne« Nr. 4 z 1931 r. (Poznań 3, Park Wilsona).
6. Jak wypychać ssaki. Dziennik Urz. Kur. Okr. Szk. Wołyńskiego Nr. 4/77 (Równe Woł., Kuratorjum).

---

Nakładem Książnicy »ATLAS« — Warszawa Nowy Świat 59 zostały wydane mapy konturowe w specjalnej teczce. Młodzież szkolna może je nabywać po 10, a nawet 5 groszy za sztukę. Dla ułatwienia pracy nauczycielowi w posługiwaniu się temi mapkami ukazała się książeczka M. Przybylskiej: Mapki konturowe w nauce geografji — cena zł. 2.10.

---

Zwraca się uwagę na »Podręcznik dla organizatorów kolonji letnich dla dzieci« opracowany i wydany przez Związek Polskich Towarzystw Kolonij Letnich w Warszawie, Wilcza 52, w cenie 10 zł., — do nabycia we wszystkich księgarniach Polski.

Nr. O-7655.

### **Informacje**

#### **o prawach i obowiązkach Kół Krajoznawczych Młodzieży.**

Koła krajoznawcze (geograficzne, przyrodnicze, historyczne, językoznawcze, sportowe) młodzieży szkół średnich i powszechnych, łączą się w Komisji Kół Krajoznawczych Młodzieży Szkolnej. Komisja kieruje całokształtem pracy krajoznawczej przez przygotowanie odpowiednich kwestjonariuszy, na które odpowiadają poszczególne Koła i organizowanie konkursów, zjazdów i wystaw. W Prezydjum Komisji K. K. (Kraków, Krowoderska 74) można nabyć oddzielnie kwestjonariusze: »Opis kapliczek«, »Rośliny w wierzeniach ludowych«, »Od nici do tkaniny« w cenie 5 gr. sztuka. W n-rze 2, rok 1929 »Orlego Lotu« znajduje się spis kwestjonariuszy, ogłaszanych w »Orlim Locie«. Corocznie ogłasza Komisja konkursy na prace krajoznawcze. Koła, pracujące owocnie, wyróżniające się działalnością i pracami, otrzymują nagrody w pieniądzu, fotografiach lub książkach. Corocznie też Komisja organizuje zjazdy Kół Krajoznawczych. Dla zjazdów urządza się wystawę pracy Kół, którą obrazują fotografie, rysunki, mapy i wykresy, opisy i zbiory etnograficzne, geologiczne, przyrodnicze i t. d. Poza obradami, odczytami i zwiedzaniem miasta, urządza się na zjeździe wieczornicę krajoznawczą, na której członkowie Kół występują z tańcami i pieśniami swych okolic, w miarę możliwości w strojach ludowych (»Orli Lot« r. IX, nr. 5 i 6, r. X, nr. 7).

Staraniem Komisji zostały wydane dla członków Kół Krajoznawczych odznaki srebrne w cenie 2 zł. Odznaki te wysyła p. Malina (Kraków, Rynek,



Sukiennice), po otrzymaniu należnej sumy i 1 zł. na przesyłkę. Legitymacje członkowskie, w cenie 10 gr. sztuka, wysyła Prezydjum (Kraków, Krowoderska 74), po otrzymaniu pieniędzy czekiem P. K. O. 409.812.

**Koło zgłasza do Prezydjum Komisji Opiekun (ka), który (a) wypełnia równocześnie deklarację P. T. K.** Zgłaszając Koło, należy podać datę założenia Koła, ilość członków, wycieczek, odczytów, książek i zbiorów, urządzanych imprez i kursów, oraz dokładny adres szkoły Opiekuna (ki). Zgłoszenie to należy przysłać do Prezydjum Komisji K. K. M. S. (prof. Węgrzynowicz, Kraków, Krowoderska 74).

Koła, należące do Komisji, są obowiązane do 1) przesyłania półrocznych sprawozdań z działalności, według pytań, ogłoszonych w »Orlim Locie«, 2) przesyłania czekiem P. K. O. 409.812 rocznej wkładki do Komisji, w wysokości 10% wszystkich składek, zebranych przez cały rok, czyli sumy wszystkich składek, wpłaconych w jednym miesiącu; najmniej 5 zł.\*), 3) opracowania przynajmniej jednego kwestionariusza, który Komisja wyznaczy, jako obowiązkowy, 4) prenumerowania »Orlego Lotu« i referowania go na posiedzeniach, 5) prowadzenia kronik i protokółów z posiedzeń, które, w razie rozwiązania Koła, należy odesłać do Prezydjum Komisji.

»Orli Lot«, organ Kół Krajoznawczych, miesięcznik, wychodzący pod redakcją prof. Węgrzynowicza, poświęca poszczególne numery Kołom, które, samodzielnie i nowe wiadomości zawierającami, artykułami wypełniają cały zeszyt. Wypełnienie »Orlego Lotu« zalicza się do prac konkursowych.

Prace należy przysyłać na ręce prof. Węgrzynowicza (Kraków, Krowoderska 74), przepisane wyraźnie po jednej stronie papieru, przejrzane i, w razie potrzeby, uzupełnione przez Opiekuna (kę), oraz bogato ilustrowane fotografiami lub rysunkami, wykonanymi tuszem. »Orli Lot« drukuje też kwestionariusze, sprawozdania z życia i działalności Kół, sprawy organizacyjne. Ma dodatki bezpłatne, poświęcone ochronie przyrody zabytkom dzieł rąk ludzkich. Według uchwały młodzieży, powziętej na Zjeździe w Poznaniu, każde Koło na 5 członków powinno prenumerować 1 egz. »Orlego Lotu«. Prenumerata roczna 5 zł. »Orli Lot« należy zamawiać w księgarni »Orbis«, Kraków, Barska 41.

Praca w Kole, zależnie od pory roku, różnie się rozwija. W zimie polega ona przede wszystkim na referatach z literatury, o miastach i dzielnicach Polski i innych krajów, na organizacji wycieczek i pracy w Kole, odczytach przygotowawczych do projektowanych wycieczek i pracy w Kole, np. o danej okolicy, o metodach robienia spostrzeżeń meteorologicznych, przyrodniczych (głównie fenologicznych), etnograficznych (życie, zwyczaje, budownictwo, stroje ludu i t. p.). W zimie też Koło organizuje: kursy czytania map, kartograficzne, fotograficzne, przewodników po mieście i bliższej okolicy, — zwiedzanie miejscowości, w której Koło istnieje, wspólną naukę pieśni ludowych i wycieczkowych, urządza poranki w historyczne rocznice i wieczory ludowe ze śpiewami i tańcami ludowymi (Andrzejek, szopka, połączone z opłatkiem, kulig), odczyty z przeżroczami lub fotografiami dla całej szkoły i publicznie.

W lecie organizuje Koło wycieczki w okolicy najbliższe, potem, w miarę możliwości, i dalsze, opracowując na nich dokładne kwestionariusze, lub tematy, wybrane przez Opiekuna.

Zbiorami z wycieczek i wakacyj Koło zasila (lub tworzy), muzeum szkolne, umieszczając jednak cenniejsze, a dla szkoły niemające większej wartości, ekspozycje.

\*) Koła szkół powszechnych, według uchwały Prezydjum Komisji, mogą wpłacić najmniej 2 zł.



na, w muzeach regionalnych, etnograficznych i t. d. gdzie będą często oglądane i wyzyskane przez badaczy.

Najwięcej wskazówek jak prowadzić pracę w Kołach Krajoznawczych, zawierają ostatnie roczniki »Orlego Lotu«, w cenie 5 zł. i książeczki z »Biblioteczki Orlego Lotu«, »Metodyka pracy w Kołach Krajoznawczych« dr. Niemcówny, 40 gr. i »Idea i organizacja Krajoznawstwa w Polsce«, prof. Sawickiego, 60 gr., które wysyła Administracja Kraków-Dębni, Barska 41, Księgarnia Orbis).

Dla Opiekunów Kół Krajozn. szkół powszechnych ważny jest szczególnie nr. 5 »Orlego Lotu«, r. 1930 zawierający uwagi Opiekunów K. K. Młodzieży szkół powszechnych, o tej pracy, i numery, wypełnione przez Koła Krajoznawcze szkół powszechnych.

Na wszelkie zapytania kierowane wprost do Prezydium Komisji (Kraków, Krowoderska 74) chętnie odpowiemy.

Za Komisję K. K. M. Sz.

Józefa Berggruenówna  
sekretarka

Leopold Węgrzynowicz  
prezes Komisji K. K. Sz.

POLONISTA, czasopismo poświęcone sprawom nauczania języka polskiego w szkołach powszechnych, średnich ogólnokształcących i zawodowych oraz zakładach kształcenia nauczycieli, zeszyt III, marzec — kwiecień 1931. **Dział dydaktyczny** zawiera następujące artykuły: J. Grodecki: Program i nauczanie języka polskiego w szkole średniej., E. Chodek: Kształcenie i rozwijanie słownika językowego w szkole powszechnej, J. Saloni: Ortografia w szkole Dr. Karol Klein: Nauka języka polskiego w szkołach zawodowych. Recenzje i sprawozdania: Z. Zembicki: Polska i polskość w nauczaniu polskiego (B. Suchodolski), J. Balicki i St. Maykowski: Wypisy t. I, II III. (Dr. Jan Zaremba), H. Sienkiewicz: Ogniem i mieczem, wyd. i obj. A. Kaznowski (St. Sewerin). Dział informacyjno-literacki zawiera artykuł J. Grycza o Bibliotece Narodowej, przegląd najnowszych powieści (L. Pomirowski), recenzję literatury Feldmana w nowym opracowaniu St. Połackzowskiego. (Z. Ciechanowska), korespondencje literackie ze Lwowa (C. Bróńczyk) i Poznania (St. Papée), artykuł o literaturze w radio (St. Essmanowski) oraz ocenę ostatniego rocznika »Pamiętnika Warszawskiego« i »Pamiętnika Literackiego«.

Cena zeszytu zł. 2. — , prenumerata roczna zł. 9. — , półroczna zł. 5. —  
Adres Redakcji: Warszawa, Leszno 73 V p., tel. 540-31.  
Adres Administracji: Warszawa Nowy Świat 24/25, »Biblioteka Polska«, tel. 201 - 70.  
Nr. konta P. K. O. 24. 195.

Zwraca się uwagę na broszurę Fr. Sedlaczka p. t. Bibliografia dotycząca działalności samorządu w zakresie oświaty pozaszkolnej (1905 do 1. IV. 1930 r.)

Cena księgarska 2 zł. skład główny: Samorządowy Instytut Wydawniczy, Warszawa Świętokrzyska 13.

Zarząd Sekcji Nauczycieli Robót Ręcznych i Rysunków wydaje dwumiesięcznik p. t. »Roboty Ręczne i Rysunki«. Wymienione czasopismo poświęcone zagadnieniom nauczania robót ręcznych i rysunków w szkołach ogólnokształcących i zakładach kształcenia nauczycieli. Prenumerata roczna wynosi 10 zł.

Adres administracji: Warszawa, ul. Marszałkowska 123. II p.



Zwraca się uwagę na następujące ostatnie nowości »Naszej Księgarni«  
Warszawa Świętokrzyska 19.

Bobieńska N.	Ćwiczenia w rysunku przestrzennym na terenie szkoły powszechnej	zł. 4.—
Czyżycki W.	Jak wykonać samemu pomoce naukowe cz. II. z 36 tablicami, rysunkami i fotografiami w tekście	„ 3.80
Przybyłowicz St.	Ogród-pracownia. Doświadczenia i obserwacje przyrodnicze na niższym poziomie nauczania	„ 2.80
Studencki S.	Jak obserwować dzieci. Program obserwacji systematycznych oraz wskazówki dla nauczycieli, rodziców i wychowawców, wraz z arkuszem obserwacyjnym	„ 2.80
	Oddzielnie Arkusz Obserwacyjny do wypełniania	„ —.40
Grzywak-Kaczyńska M.	Próby zastosowania testów do badania i organizowania pracy szkolnej	„ 7.—

Zwraca się uwagę abiturjentów szkół średnich — ogólnokształcących na broszurę D-ra Czesława Leji p. t. »Wyższe Szkoły Rzeczypospolitej Polskiej«, wydaną przez »Nakładową Księgarnię Geograficzną Orbis« w Krakowie, ul. Barska 41.

Broszura powyższa jest pierwszą polską publikacją informującą wyczerpująco o szkolnictwie wyższym.

Kwartalnik »Haft, Koronka, Strój«, poświęcony robotom ręcznym. Adres administracji: Warszawa, ul. Ks. Skorupki Nr. 8, m. 8.



