

B. 4.

Poczta opłacona ryczałtem.

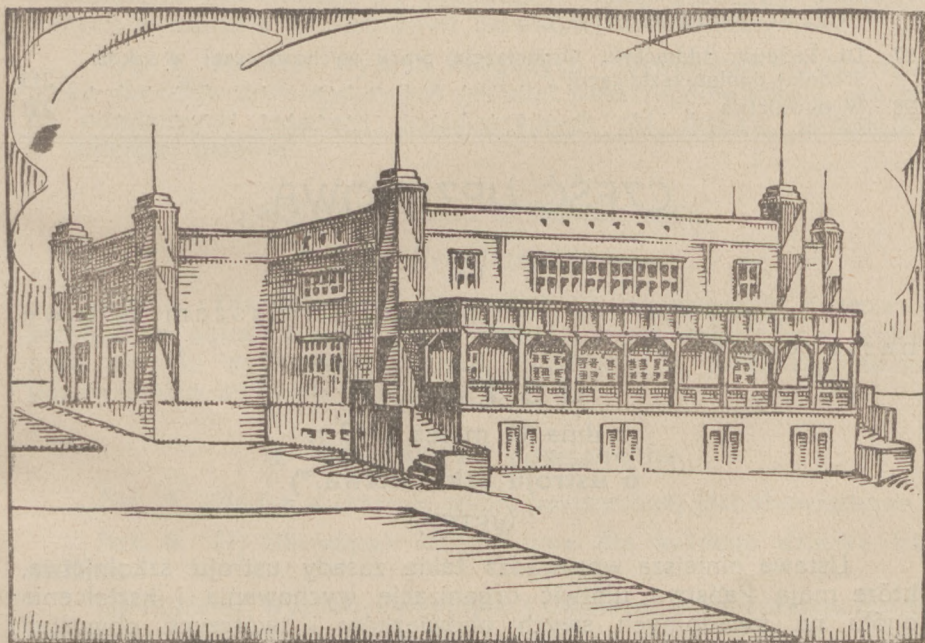
Rok IV.



Nr. 6.

DZIENNIK URZĘDOWY KURATORJUM OKRĘGU SZKOLNEGO POMORSKIEGO

TORUŃ, DNIA 10 CZERWCA 1932.



Wakacyjna Kolonja Nadmorska w Jastarni
ufundowana przez młodzież szkół pomorskich
ku uczczeniu
Dziesięciolecia Odzyskania Niepodległości Polski.

T R E Ś Ć.

	Str.
CZĘŚĆ URZĘDOWA.	
82. Ustawa o ustroju szkolnictwa	174
83. Ustawa o prywatnych szkołach oraz zakładach naukowych i wychowawczych	186
84. Międzynarodowa konferencja i zlot skautowy w Polsce	190
85. Koła Opieki nad działwą szkolną	191
86. Biblioteki pedagogiczne dla nauczycielstwa szkół powszechnych i prenumerata czasopism pedagogicznych	195
87. Udział lekarzy w taksach szkolnych	197
88. Uprawnienie nauczycieli do wnoszenia skarg sądowych z powodu obrazy, wzgl. pokrzywdzenia doznanego w czasie pełnienia obowiązków służbowych	197
89. Podręcznik Pracy zachowej „Antek Cwaniak“	198
90. Ochranianie młodzieży od szkodliwych następstw upałów	199
91. Wycieczka młodzieży szkolnej na statku „Kościuszko“	200
92. Sprawozdanie z działalności „Kótek Szkolnych Obrony Przemysłu Polskiego“	200
93. Wybór i zmiana podręczników szkolnych	201
94. Program wyszkolenia harcerskiego chłopców	201
95. Konkurs	212
96. Sprostowanie komunikatu o konkursie	212
CZĘŚĆ NIEURZĘDOWA.	
97. Dr. Tadeusz Adamczyk. Organizacja pracy wychowawczej w szkole średniej ogólno-kształcącej	213
98. Wydawnictwa	231

CZĘŚĆ URZĘDOWA.

82.

Na mocy art. 44 Konstytucji ogłaszam ustawę następującej treści:

U S T A W A

z dnia 11 marca 1932 r.

o ustroju szkolnictwa.*)

WSTĘP.

Ustawa niniejsza wprowadza takie zasady ustroju szkolnictwa, które mają Państwu ułatwić organizację wychowania i kształcenia ogółu na świadomych swych obowiązków i twórczych obywateli Rzeczypospolitej, obywatelom tym — zapewnić jak najwyższe wyrobienie religijne, moralne, umysłowe i fizyczne oraz jak najlepsze przygotowanie do życia, zdolniejszym zaś i dzielniejszym jednostkom ze wszelkich środowisk umożliwić osiągnięcie najwyższych szczebli naukowego i zawodowego wykształcenia.

*) Ogłoszona w Dz. U. R. P. Nr. 38, poz. 389.

POSTANOWIENIA OGÓLNE.

Art. 1. (1) Szkoły i zakłady naukowe i wychowawcze, utrzymywane wyłącznie przez Państwo, noszą nazwę szkół (zakładów) państwowych.

(2) Szkoły (zakłady), utrzymywane przez Państwo wspólnie z samorządem terytorjalnym lub gospodarczym na mocy osobnych ustaw, noszą nazwę szkół (zakładów) publicznych.

(3) Wszystkie inne szkoły (zakłady) noszą nazwę szkół (zakładów) prywatnych.

Art. 2. (1) Podstawę organizacyjną i programową ustroju szkolnictwa stanowi siedmioletnia szkoła powszechna najwyżej zorganizowana (III stopnia). Programy będą tak ułożone, aby umożliwiły młodzieży, odpowiednio uzdolnionej, przejście ze szkół jednych typów do drugich oraz ze szkół niższych stopni do wyższych.

(2) Organizację wszelkich typów szkolnictwa z wyjątkiem, przewidzianym w art. 51 ust. 2, czas trwania nauki, programy oraz warunki przejścia z jednych szkół do drugich określa Minister Wyznań Religijnych i Oświecenia Publicznego. Programy przedmiotów zawodowych w szkołach zawodowych ustala Minister Wyznań Religijnych i Oświecenia Publicznego po wysłuchaniu opinii ministrów zainteresowanych w zakresie ich ustawowo określonej działalności.

Art. 3. Minister Wyznań Religijnych i Oświecenia Publicznego może dla celów doświadczalnych zakładać poszczególne szkoły, oparte na odmiennych zasadach organizacyjnych niż zasady, określone w niniejszej ustawie.

POSTANOWIENIA SZCZEGÓLWE.

I. Przedszkola.

Art. 4. Dla dzieci w wieku od 3 lat ukończonych do czasu rozpoczęcia obowiązku szkolnego organizuje się przedszkola, które mają na celu wychowanie fizyczne i psychiczne przez stworzenie odpowiednich ku temu warunków.

II. Szkolnictwo powszechne.

Art. 5. Nauka w zakresie szkoły powszechnej jest obowiązkowa.

Art. 6. (1) Obowiązek szkolny trwa dla każdego dziecka lat siedem.

(2) Minister Wyznań Religijnych i Oświecenia Publicznego może na pewnych obszarach lub w poszczególnych miejscowościach przedłużyć czas trwania obowiązku szkolnego do lat ośmiu; może również skrócić go do lat sześciu, o ile to będzie konieczne ze względu na warunki organizacji szkolnictwa powszechnego na tych terenach.

(3) O ile w ciągu trwania obowiązku szkolnego dziecko nie ukończy nauki w zakresie szkoły powszechnej, obowiązek szkolny może być dla niego przedłużony o rok.

Art. 7. (1) Obowiązek szkolny zaczyna się z początkiem roku szkolnego w tym roku kalendarzowym, w którym dziecko kończy siedem lat życia.

(2) Minister Wyznań Religijnych i Oświecenia Publicznego może na pewnych obszarach lub w poszczególnych miejscowościach opóźnić lub przyspieszyć rozpoczęcie obowiązku szkolnego o jeden rok; przyspieszenie obowiązku szkolnego nie może dotyczyć dzieci, które przed rozpoczęciem roku szkolnego nie ukończą sześciu lat życia.

(3) Obowiązek szkolny może być odraczany dla dzieci, opóźnionych w rozwoju fizycznym lub umysłowym, oraz dla tych, które z powodu warunków komunikacyjnych mają utrudniony dostęp do szkoły. Szczegółowe normy ustala rozporządzenie Ministra Wyznań Religijnych i Oświecenia Publicznego.

(4) Mogą być przyjmowane do publicznych szkół powszechnych w miarę wolnych miejsc dzieci, które nie podlegają jeszcze obowiązkowi szkolnemu, a ukończyły sześć lat życia, jeżeli wykażą odpowiedni rozwój fizyczny i umysłowy.

Art. 8. Czas trwania obowiązku szkolnego dzieci anormalnych określa Minister Wyznań Religijnych i Oświecenia Publicznego. Dzieci te mogą być zwolnione od obowiązku szkolnego, o ile niema zorganizowanej dla nich szkoły specjalnej (art. 13).

Art. 9. Obowiązek szkolny wypełnia się przez pobieranie nauki: a) w publicznej szkole powszechnej, b) w innej szkole, c) w domu. Minister Wyznań Religijnych i Oświecenia Publicznego określa warunki, na których nauka w innej szkole lub w domu uznana będzie za wypełnienie obowiązku szkolnego, oraz ustala rygory w stosunku do uchylających się wogóle od tego obowiązku.

Art. 10. (1) Szkoła powszechna obejmuje zasadniczo siedmioletni kurs nauki.

(2) W razie przedłużenia, względnie skrócenia czasu trwania obowiązku szkolnego (art. 6 ust. 2), czas trwania nauki szkolnej ulega stosownej zmianie.

Art. 11. (1) Szkoła powszechna ma za zadanie dać na poziomie, odpowiadającym wiekowi i rozwojowi dziecka, potrzebne ogółowi obywateli jednolite podstawy wychowania i wykształcenia ogólnego oraz przygotowanie społeczno-obywatelskie z uwzględnieniem potrzeb życia gospodarczego.

(2) W programie szkoły powszechnej rozróżnia się trzy szczeble: szczebel pierwszy obejmuje elementarny zakres wykształcenia ogólnego, — szczebel drugi jest rozszerzeniem i pogłębieniem szczebla pierwszego, szczebel trzeci ma nadto przysposobić młodzież pod względem społeczno-obywatelskim i gospodarczym. Zagadnienia kulturalno-gospodarcze środowiska, w którym dana szkoła się znajduje, winny być uwzględniane w materiale naukowym wszystkich trzech szczebli.

Art. 12. (1) Pod względem organizacyjnym rozróżnia się szkoły powszechne trzech stopni. Szkołą stopnia I-go jest szkoła, która

realizuje pierwszy szczebel programowy wraz z najważniejszymi składnikami programowymi szczebla drugiego i trzeciego: szkoła stopnia II-go realizuje pierwszy i drugi szczebel programowy wraz z najważniejszymi składnikami programowymi szczebla trzeciego; szkoła stopnia III-go realizuje wszystkie trzy szczeble programowe w pełnym zakresie.

(2) Szkoła powszechna III-go stopnia realizuje pierwszy szczebel programowy w czterech pierwszych latach nauki, drugi szczebel programowy w piątym i szóstym roku nauki, trzeci szczebel programowy w siódmym, względnie — w ośmioletniej szkole — w siódmym i ósmym roku nauki.

Art. 13. Wychowanie i kształcenie dzieci anormalnych odbywa się w zakładach i szkołach powszechnych specjalnych, względnie w oddziałach specjalnych.

Art. 14. Publiczne szkolnictwo powszechne będzie tak zorganizowane, ażeby obywatele mieli możliwość kształcenia dzieci w szkołach możliwie najwyższego stopnia. Zasady ułożenia planu sieci szkolnej i sposób jego realizacji określa rozporządzenie Ministra Wyznań Religijnych i Oświecenia Publicznego.

III. Doksztalcenie.

Art. 15. (1) Młodzież, która wypełni obowiązek szkolny, a nie uczęszcza do żadnej szkoły, podlega do 18 roku życia łącznie obowiązkowemu doksztalceniu.

(2) Zadaniem doksztalcenia jest pogłębienie indywidualnego i społeczno-obywatelskiego wychowania młodzieży oraz rozszerzenie ogólnego wykształcenia w dostosowaniu do potrzeb życia gospodarczego i zawodów, w których młodzież pracuje.

(3) Doksztalcenie odbywa się bądź w szkołach i na kursach doksztalcących ogólnych, bądź w szkołach doksztalcących zawodowych (art. 26).

Art. 16. (1) Od obowiązkowego doksztalcenia zwolnieni są ci, którzy po wypełnieniu obowiązku szkolnego ukończą conajmniej dwuletnią naukę w szkole, uznanej przez Ministra Wyznań Religijnych i Oświecenia Publicznego za wystarczającą.

(2) Minister Wyznań Religijnych i Oświecenia Publicznego zwalnia od obowiązkowego doksztalcenia młodzież, dla której niema zorganizowanej ani odpowiedniej szkoły doksztalcącej zawodowej, ani ogólnej, ani odpowiednich kursów doksztalcących.

(3) Minister Wyznań Religijnych i Oświecenia Publicznego ustala rygory w stosunku do uchylających się od tego obowiązku.

Art. 17. Młodzież w wieku powyżej lat 18 oraz dorośli będą mogli pogłębiać i rozszerzać swoje wykształcenie — w szkołach i na kursach doksztalcących oraz przy pomocy innych instytucji oświaty pozaszkolnej według zasad, jakie ustala rozporządzenie Ministra Wyznań Religijnych i Oświecenia Publicznego.

Art. 18. W wypadkach, w których zdobycie wykształcenia poza szkołą jest możliwe, odpowiednio zorganizowany przez Ministra Wyznań Religijnych i Oświecenia Publicznego system egzaminów pozwoli na uzyskanie takich uprawnień, jakie zapewniają świadectwa odpowiednich szkół.

IV. Szkolnictwo średnie ogólnokształcące.

Art. 19. Szkoła średnia ogólnokształcąca ma za zadanie dać młodzieży podstawy pełnego rozwoju kulturalnego, przygotować ją do czynnego udziału w życiu zorganizowanego w ramach państwowych społeczeństwa oraz przygotować ją do studjów w szkołach wyższych.

Art. 20. (1) Szkoła średnia ogólnokształcąca jest sześcioletnia i składa się z czteroletniego gimnazjum i dwuletniego liceum.

(2) Obok szkół, obejmujących gimnazjum i liceum, mogą być tworzone szkoły, obejmujące tylko gimnazjum lub tylko liceum.

Art. 21. (1) Gimnazjum jest pod względem programowym w zasadzie jednolite i obejmuje naukę języka łacińskiego. Minister Wyznań Religijnych i Oświecenia Publicznego może jednak tworzyć gimnazja bez nauki języka łacińskiego.

(2) Program gimnazjum opiera się na drugim szczeblu programowym szkoły powszechnej i uwzględnia obok wykształcenia ogólnego praktyczne potrzeby życia.

Art. 22. (1) Liceum różniczkuje się pod względem programowym na wydziały, których podstawę dydaktyczną stanowią odpowiednio dobrane grupy przedmiotów.

(2) Program liceum opiera się na programie gimnazjum i daje teoretyczno-naukowe przygotowanie do studjów w szkołach wyższych.

Art. 23. Do pierwszej klasy gimnazjum przyjmuje się kandydatów, którzy ukończyli co najmniej lat 12, — do liceum kandydatów, którzy ukończyli co najmniej lat 16. Górną granicę wieku kandydatów ustala Minister Wyznań Religijnych i Oświecenia Publicznego.

V. Szkolnictwo zawodowe.

Art. 24. Szkolnictwo zawodowe ma za zadanie przygotować wykwalifikowanych zawodowo pracowników dla życia gospodarczego przez teoretyczne i praktyczne kształcenie zawodowe z uwzględnieniem potrzebnego zakresu wykształcenia ogólnego oraz przez wychowanie społeczno-obywatelskie.

Art. 25. (1) Szkolnictwo zawodowe obejmuje szkoły i kursy zawodowe.

(2) Szkoły zawodowe dzielą się na szkoły;

- a) doksztalcające,
- b) typu zasadniczego,
- c) przysposobienia zawodowego.

Art. 26. (1) Szkoły kształcące zawodowe dają młodzieży, pracującej zawodowo, która wypełniła obowiązek szkolny i podlega obowiązkowemu kształceni (art. 15 i 16), niezbędne wiadomości zawodowe teoretyczne i pogłębienie wykształcenia praktycznego, otrzymywanego w warsztacie pracy zarobkowej.

(2) Program szkół kształcących zawodowych, oparty bądź na pierwszym, bądź na drugim szczeblu programowym szkoły powszechnej, rozłożony jest zasadniczo na trzy lata. Minister Wyznań Religijnych i Oświecenia Publicznego może zależnie od potrzeb zawodu skrócić lub przedłużyć czas ten o rok.

Art. 27. (1) Szkoły zawodowe typu zasadniczego dają przygotowanie zawodowe teoretyczne i praktyczne i dzielą się na szkoły stopnia:

- a) niższego,
- b) gimnazjalnego,
- c) licealnego,

(2) Niezależnie od tych szkół organizowane są szkoły mistrzów i szkoły nadzorców.

Art. 28. Szkoły zawodowe stopnia niższego mają charakter wybitnie praktyczny. Program ich opiera się na pierwszym szczeblu programowym szkoły powszechnej i jest rozłożony zależnie od zawodu na 2 do 3 lat. Na pierwszy rok nauczania przyjmuje się zależnie od zawodu kandydatów, którzy w danym roku kalendarzowym kończą conajmniej 13 lub 14 lat życia.

Art. 29. (1) Szkoły zawodowe stopnia gimnazjalnego dają obok przygotowania praktycznego przygotowanie zawodowe teoretyczne oraz uwzględniają w potrzebnym zakresie wykształcenie ogólne.

(2) Program ich opiera się na drugim lub trzecim szczeblu programowym szkoły powszechnej i zależnie od zawodu jest rozłożony na dwa do czterech lat. Dolną granicę wieku przyjmowania kandydatów, która nie może schodzić poniżej lat 13, określa Minister Wyznań Religijnych i Oświecenia Publicznego.

Art. 30. W miarę możliwości będą tworzone kursy, na których odpowiednio uzdolnieni absolwenci różnych stopni szkół zawodowych, pragnący przejść do szkół wyższych stopni, będą mogli uzupełnić swe wykształcenie.

Art. 31. Szkoły zawodowe stopnia licealnego dają, oprócz przygotowania praktycznego, głębsze przygotowanie zawodowe teoretyczne oraz uwzględniają w odpowiednim zakresie wykształcenie ogólne. Program ich opiera się na programie gimnazjum ogólnokształcącego, zależnie zaś od zawodu jest rozłożony na 2 do 3-ich lat. Na pierwszy rok nauczania przyjmuje się kandydatów, którzy w danym roku kalendarzowym kończą co najmniej 16 lat życia.

Art. 32. Szkoły mistrzów i szkoły nadzorców są przeznaczone dla wykwalifikowanych rzemieślników i pracowników przemysłowych lub technicznych i dają rozszerzenie wiedzy zawodowej. Przyjmuje się do nich osoby, które złożyły egzamin czeladniczy lub posiadają

inne przygotowanie, uznane przez Ministra Wyznań Religijnych i Oświecenia Publicznego za wystarczające, oraz odbyły następnie 3-letnią praktykę zawodową.

Art. 33. Szkoły przysposobienia zawodowego są przeznaczone dla absolwentów wszystkich szkół wszelkich stopni i dają elementy wiedzy zawodowej dla wprowadzenia w zawód. Szkoły te są roczne.

Art. 34. (1) Dolna granica wieku przyjęcia do szkół zawodowych stopnia niższego i gimnazjalnego może być dla poszczególnych kandydatów obniżona o rok, jeżeli wynosi nie mniej niż 14 lat.

(2) Minister Wyznań Religijnych i Oświecenia Publicznego ustala górną granicę wieku przyjmowania kandydatów do wszelkich szkół zawodowych typu zasadniczego.

(3) Minister Wyznań Religijnych i Oświecenia Publicznego po wysłuchaniu opinii ministrów, zainteresowanych w zakresie ich ustawowo określonej właściwości, może w drodze rozporządzenia uzależnić przyjęcie kandydatów do poszczególnych szkół typu zasadniczego oraz szkół przysposobienia zawodowego od odbycia uprzedniej praktyki zawodowej. Minister Wyznań Religijnych i Oświecenia Publicznego po wysłuchaniu opinii ministrów, zainteresowanych w zakresie ich ustawowo określonej właściwości, może w drodze rozporządzenia również uzależnić wydanie świadectwa ukończenia tych szkół od odbycia praktyki zawodowej pozaszkolnej.

Art. 35. Kursy zawodowe przeznaczone są dla osób, specjalizujących się w pewnych działach danego zawodu. Czas trwania kursów zależy od potrzeb danej specjalności.

VI. Kształcenie kandydatów na nauczycieli.

Art. 36. Kształcenie kandydatów na nauczycieli ma na celu przygotowanie pracowników, posiadających potrzebną do spełniania zawodu nauczycielskiego wiedzę, oraz przygotowanie pedagogiczne i społeczno-obywatelskie.

A. Wychowawczynie przedszkoli.

Art. 37. (1) Kształcenie kandydatek na wychowawczynie przedszkoli odbywa się:

- a) w 4-letnich seminarjach dla wychowawczyń przedszkoli,
- b) w 2-letnich liceach dla wychowawczyń przedszkoli.

(2) Na pierwszy rok nauczania seminarjum przyjmuje się kandydatki, które w danym roku kalendarzowym kończą co najmniej lat 13, — na pierwszy rok liceum kandydatki, które ukończyły co najmniej lat 16. Górną granicę wieku kandydatek określa Minister Wyznań Religijnych i Oświecenia Publicznego.

Art. 38. (1) Program seminarjum dla wychowawczyń przedszkoli opiera się na drugim szczeblu programowym szkoły powszechnej, program liceum opiera się na programie gimnazjum.

(2) Program seminarjum i liceum obejmuje wykształcenie ogólne, przygotowanie społeczno-obywatelskie i pedagogiczne oraz praktykę pedagogiczną.

Art. 39. Minister Wyznań Religijnych i Oświecenia Publicznego określa czas trwania i organizację praktyki pedagogicznej uczennic seminarjów i liceów dla wychowawczyń przedszkoli; praktyka ta odbywa się w przedszkolach, istniejących z reguły przy tych zakładach, i w innych przedszkolach.

B. Nauczyciele szkół powszechnych.

Art. 40. (1) Kształcenie kandydatów na nauczycieli szkół powszechnych odbywa się:

- a) w 3-letnich liceach pedagogicznych,
- b) w 2-letnich pedagogjach.

(2) Na pierwszy rok nauczania liceum pedagogicznego przyjmuje się kandydatów, którzy ukończyli co najmniej lat 16, — na pierwszy rok pedagogjum kandydatów, którzy ukończyli co najmniej 18 lat. Górną granicę wieku kandydatów określa Minister Wyznań Religijnych i Oświecenia Publicznego.

Art. 41. (1) Program liceum pedagogicznego opiera się na programie gimnazjum, program pedagogjum na programie liceum ogólnokształcącego.

(2) Program liceum pedagogicznego i pedagogjum obejmuje wykształcenie ogólne, przygotowanie społeczno-obywatelskie, wykształcenie pedagogiczne oraz praktykę pedagogiczną.

(3) Program pedagogjum uwzględnia nadto specjalizację w zakresie obranych grup przedmiotów.

Art. 42. Minister Wyznań Religijnych i Oświecenia Publicznego określa czas trwania i organizację praktyki pedagogicznej uczniów tych zakładów; praktyka ta odbywa się w szkołach powszechnych, istniejących z reguły przy tych zakładach (szkoły ćwiczeń) i w innych publicznych szkołach powszechnych, względnie posiadających prawo publiczności.

Art. 43. Dla umożliwienia młodzieży zamiejscowej uczenia się w liceach pedagogicznych i pedagogjach, będą przy tych zakładach z reguły organizowane internaty.

Art. 44. Przygotowanie nauczycieli szkół powszechnych do nauczania w szkołach specjalnych odbywa się w zakładach i na kursach rocznych lub dwuletnich.

C. Nauczyciele szkół średnich ogólnokształcących, seminarjów i liceów dla wychowawczyń przedszkoli, liceów pedagogicznych i pedagogjów.

Art. 45. (1) Przygotowanie nauczycieli szkół średnich ogólnokształcących, seminarjów i liceów dla wychowawczyń przedszkoli, liceów pedagogicznych i pedagogjów obejmuje wykształcenie w zakresie obranej dziedziny wiedzy (umiejętności), przygotowanie społeczno-obywatelskie, wykształcenie pedagogiczne oraz praktykę pedagogiczną.

(2) Kształcenie w zakresie obranej dziedziny wiedzy (umiejętności) odbywa się w szkołach wyższych na zasadach, jakie określa rozporządzenie Ministra Wyznań Religijnych i Oświecenia Publicznego po zasięgnięciu opinii Rad Wydziałowych szkół akademickich. W razie braku odpowiednich szkół wyższych, kształcenie odbywa się w sposób, określony przez Ministra Wyznań Religijnych i Oświecenia Publicznego.

(3) Po ukończeniu kształcenia w zakresie obranej dziedziny wiedzy odbywa się kształcenie pedagogiczne na kursach pedagogicznych co najmniej rocznych, przyczem dla kandydatów na nauczycieli przedmiotów pedagogicznych czas ten może być skrócony. Kursy pedagogiczne mogą być organizowane przy szkołach wyższych lub oddzielnie.

(4) Przygotowanie społeczno-obywatelskie odbywa się bądź na studjum, przewidzianem w art. 53, bądź na kursach pedagogicznych.

(5) Minister Wyznań Religijnych i Oświecenia Publicznego określa czas trwania i organizację praktyki pedagogicznej. Praktyka ta odbywa się w szkołach, wymienionych w ustępie pierwszym, bądź związanych z kursami pedagogicznymi (ust. 3), bądź nie związanych.

D. Nauczyciele szkół zawodowych.

Art. 46. (1) Przygotowanie nauczycieli przedmiotów zawodowych oraz prowadzących praktyczną naukę zawodu nauczycieli i instruktorów obejmuje wykształcenie zawodowe i praktykę zawodową, przygotowanie społeczno-obywatelskie, wykształcenie pedagogiczne i praktykę pedagogiczną.

(2) Kształcenie zawodowe kandydatów na nauczycieli przedmiotów zawodowych odbywa się:

- a) dla szkół dokształcających zawodowych i szkół zawodowych stopnia niższego — w odpowiednich szkołach zawodowych stopnia licealnego;
- b) dla szkół zawodowych stopnia gimnazjalnego i licealnego — w szkołach wyższych na zasadach, jakie określają rozporządzenia Ministra Wyznań Religijnych i Oświecenia Publicznego, wydane po wysłuchaniu opinii zainteresowanych ministrów;
- c) jeżeli chodzi o zawody, dla których niema szkół stopnia licealnego (pkt. a) lub szkół wyższych (pkt. b) — w sposób, oznaczony przez Ministra Wyznań Religijnych i Oświecenia Publicznego, po wysłuchaniu opinii zainteresowanych ministrów.

(3) Kształcenie zawodowe kandydatów na nauczycieli, prowadzących naukę praktyczną zawodu w szkołach dokształcających zawodowych oraz w szkołach zawodowych stopnia niższego, gimnazjalnego i licealnego, odbywa się w zakładach, oznaczonych przez Ministra Wyznań Religijnych i Oświecenia Publicznego, po wysłuchaniu opinii zainteresowanych ministrów.

(4) Kształcenie zawodowe kandydatów na instruktorów odbywa się:

- a) w szkołach zawodowych stopnia gimnazjalnego;
- b) w szkołach mistrzów lub w szkołach nadzorców.

(5) Minister Wyznań Religijnych i Oświecenia Publicznego po wysłuchaniu opinii zainteresowanych ministrów określa czas trwania i organizację praktyki zawodowej zarówno dla kandydatów na nauczycieli przedmiotów zawodowych, jak również dla kandydatów na nauczycieli i instruktorów, prowadzących praktyczną naukę zawodu.

(6) Przygotowanie społeczno obywatelskie kandydatów na nauczycieli i instruktorów odbywa się bądź na studjum, przewidzianem w art. 53, bądź na kursach pedagogicznych.

(7) Kształcenie pedagogiczne kandydatów na nauczycieli i instruktorów odbywa się na kursach pedagogicznych, przyczem dla kandydatów, kształconych w szkołach mistrzów lub w szkołach nadzorców, będą z kursami pedagogicznymi połączone kursy uzupełniające wykształcenie ogólne.

(8) Minister Wyznań Religijnych i Oświecenia Publicznego określa czas trwania i organizację praktyki pedagogicznej.

Art. 47. (1) Kształcenie kandydatów na nauczycieli przedmiotów pomocniczych, ściśle związanych z zawodem, odbywa się według zasad, wskazanych w art. 46 dla kandydatów na nauczycieli przedmiotów zawodowych, przyczem jednak zależnie od decyzji Ministra Wyznań Religijnych i Oświecenia Publicznego praktyka zawodowa może nie być wymagana.

(2) Kształcenie tych kandydatów może się odbywać również w sposób, przepisany dla kształcenia kandydatów na nauczycieli tych samych przedmiotów w szkołach ogólnokształcących a mianowicie:

- a) dla szkół zawodowych stopnia niższego i dla szkół dokształcających zawodowych — w sposób, określony w art. 40—42;
- b) dla szkół zawodowych stopnia gimnazjalnego i licealnego — w sposób, określony w art. 45.

(3) Kandydaci, wymienieni w ustępie drugim, kształcą się nadto dodatkowo na specjalnych kursach, wprowadzających w zagadnienia szkolnictwa zawodowego.

Art. 48. Kształcenie kandydatów na nauczycieli przedmiotów pomocniczych, nie związanych bezpośrednio z zawodem, odbywa się w sposób, przewidziany w art. 47 ust. 2 i 3.

Art. 49. Minister Wyznań Religijnych i Oświecenia Publicznego określa, który ze sposobów kształcenia, wymienionych w art. 46 i 47, odnosi się do kształcenia kandydatów na nauczycieli i instruktorów szkół przysposobienia zawodowego, szkół mistrzów i szkół nadzorców.

E. Dalsze kształcenie nauczycieli czynnych.

Art. 50. Dla wychowawczyń przedszkoli oraz dla nauczycieli czynnych w szkołach powszechnych, średnich ogólnokształcących, w szkołach zawodowych, seminarjach i liceach dla wychowawczyń

przedszkoli, liceach pedagogicznych i pedagogach oraz dla instruktorów czynnych w szkołach zawodowych będą organizowane celem umożliwienia dalszego kształcenia się osobne zakłady i kursy.

VII. Szkoły wyższe.

Art. 51. (1) Szkoły wyższe dzielą się na akademickie i nieakademickie.

(2) Organizację szkół akademickich określa osobna ustawa ze zmianami, wynikającymi z postanowień art. 52 i 53 niniejszej ustawy.

(3) Organizację szkół nieakademickich określają statuty, zatwierdzone przez Ministra Wyznań Religijnych i Oświecenia Publicznego.

Art. 52. (1) W szkołach wyższych studjować mogą w charakterze studentów zwyczajnych absolwenci liceów ogólnokształcących, liceów dla wychowawczyń przedszkoli i liceów pedagogicznych, oraz szkół zawodowych stopnia licealnego, którzy wykazują się świadectwem kwalifikującym do studjów w szkołach wyższych, jako też osoby, które uzyskały także świadectwa na podstawie egzaminu.

(2) Nadto studjować mogą w charakterze studentów zwyczajnych osoby, które nie odpowiadają powyższemu warunkowi, a uzyskały zezwolenie Ministra Wyznań Religijnych i Oświecenia Publicznego na podstawie jednomyślnie przyjętego i przez Radę Wydziału umotywowanego wniosku.

(3) Rozporządzenia Ministra Wyznań Religijnych i Oświecenia Publicznego po zasięgnięciu opinii Rad Wydziałowych szkół akademickich wskażą, do jakich szkół wyższych i na jakie wydziały dają wstęp świadectwa, wymienione w ustępie pierwszym, oraz określą potrzebne egzaminy uzupełniające celem uzyskania wstępu do innych szkół wyższych, względnie na inne wydziały.

(4) O ile zajdzie potrzeba ściślejszego doboru kandydatów do szkół wyższych z pośród osób, posiadających warunki, wymienione w ustępie pierwszym, Minister Wyznań Religijnych i Oświecenia Publicznego po zasięgnięciu opinii Rad Wydziałowych szkół akademickich określa sposób postępowania.

Art. 53. (1) Dla studentów szkół wyższych będzie zorganizowane studjum w zakresie obrony technicznej Państwa i nauki obywatelstwa oraz sprawności fizycznej.

(2) Studjum to będzie tworzone bądź przy szkołach wyższych, bądź oddzielnie na zasadach, jakie ustala rozporządzenie Ministra Wyznań Religijnych i Oświecenia Publicznego.

Postanowienia przejściowe.

Art. 54. (1) Organizacja szkolnictwa, przewidziana w niniejszej ustawie, wprowadzona będzie w życie w odniesieniu do szkół powszechnych, średnich ogólnokształcących, zawodowych, seminarjów dla wychowawczyń przedszkoli, liceów pedagogicznych i pedagogów najdalej w ciągu sześciu lat od dnia wejścia w życie ustawy.

(2) Minister Wyznań Religijnych i Oświecenia Publicznego określa w drodze rozporządzenia sposób przekształcenia, względnie likwidacji szkół, nie odpowiadających ustrojowi, wprowadzonemu niniejszą ustawą; likwidacja, względnie przekształcenie takich szkół, winna być zakończona najdalej w przeciągu 6 lat od dnia wejścia w życie niniejszej ustawy przy uwzględnieniu art. 55.

(3) W istniejących w chwili wejścia w życie ustawy niniejszej seminarjach nauczycielskich wstrzymuje się przyjmowanie kandydatów na pierwszy kurs.

Art. 55. (1) Przy wprowadzeniu ustroju szkolnictwa, przewidzianego w niniejszej ustawie, należy zapewnić młodzieży uczęszczającej do szkół możliwość dokończenia nauki w odpowiednich szkołach w takim okresie czasu, jaki w chwili przyjęcia ucznia był przewidziany dla danych szkół, jako normalny czas trwania nauki.

(2) Świadectwa, uzyskane w okresie przejściowym, zachowują takie uprawnienia, jakie dawały przed wejściem w życie ustawy.

Art. 56. Niezależnie od uprawnień, nadanych Ministrowi w poszczególnych artykułach niniejszej ustawy, Minister Wyznań Religijnych i Oświecenia Publicznego ma prawo wydawać w drodze rozporządzeń przepisy wykonawcze, uwzględniające i przejściowe, które okażą się niezbędne dla wprowadzenia w życie nowego ustroju szkolnictwa i przystosowania do niego dotychczasowych przepisów ustawowych.

Postanowienia końcowe.

Art. 57. Wszędzie tam, gdzie ustawa niniejsza nadaje uprawnienia Ministrowi Wyznań Religijnych i Oświecenia Publicznego, wchodzi w jego uprawnienia inni ministrowie w stosunku do szkolnictwa, podlegającego ich kompetencji na mocy osobnych ustaw. Uprawnienia te ministrowie wykonywują w porozumieniu z Ministrem Wyznań Religijnych i Oświecenia Publicznego.

Art. 58. (1) Postanowienia ustawy niniejszej nie dotyczą szkół artystycznych; ustrój ich określa rozporządzenie Ministra Wyznań Religijnych i Oświecenia Publicznego.

(2) Ustawa niniejsza nie dotyczy szkół, organizowanych dla celów wojskowych, bezpieczeństwa publicznego, straży granicznej, oraz szkół rolniczych, podlegających kompetencji Ministra Rolnictwa, i szkolnictwa zawodowo-sanitarnego, podlegającego kompetencji Ministra Spraw Wewnętrznych.

Art. 59. Wykonanie niniejszej ustawy porucza się Ministrowi Wyznań Religijnych i Oświecenia Publicznego oraz innym ministrom we właściwym każdemu z nich zakresie działania w porozumieniu z Ministrem Wyznań Religijnych i Oświecenia Publicznego.

Art. 60. (1) Ustawa niniejsza wchodzi w życie z dniem 1-go lipca 1932 r.

(2) Przepisy niniejszej ustawy, o ile dotyczą szkolnictwa ogólnokształcącego oraz zawodowego wszelkich typów i stopni, nie obowiązują na obszarze województwa śląskiego.

(3) Z chwilą wejścia w życie niniejszej ustawy i w miarę reorganizowania szkolnictwa według jej brzmienia tracą równocześnie na podstawie rozporządzenia Ministra Wyznań Religijnych i Oświecenia Publicznego moc obowiązującą wszelkie sprzeczne z nią przepisy ustawowe, między innymi: część druga zdania pierwszego (zaczynająca się po myślniku) i zdanie drugie art. 2, oraz zdanie drugie ustępu pierwszego art. 85 ustawy z dnia 13 lipca 1920 r. o szkołach akademickich (Dz. U. R. P. Nr. 72, poz. 494) w brzmieniu, nadanem jej ustawą z dnia 16 lipca 1924 r. (Dz. U. R. P. Nr. 2 z r. 1925 poz. 10).

(4) W wypadkach, w których przewidziano wydanie rozporządzeń przez Ministra Wyznań Religijnych i Oświecenia Publicznego, przepisy dotychczasowe zachowują moc obowiązującą w charakterze rozporządzeń do czasu zastąpienia ich nowymi rozporządzeniami.

Prezydent Rzeczypospolitej:

(—) *I. Mościcki*

Prezes Rady Ministrów:

(—) *A. Prystor*

Minister Wyznań Religijnych i Oświecenia Publicznego:

(—) *J. Jędrzejewicz*

Minister Spraw Wewnętrznych:

(—) *Bronisław Pieracki*

Kierownik Ministerstwa Spraw Wojskowych:

(—) *Fabrycy*

Minister Rolnictwa:

(—) *Sew. Ludkiewicz*.

83.

U S T A W A

z dnia 11. marca 1932 r.

o prywatnych szkołach oraz zakładach naukowych i wychowawczych *)

Art. 1. Opiekę i nadzór nad prywatnymi szkołami, zakładami naukowymi i wychowawczymi sprawuje Minister Wyznań Religijnych i Oświecenia Publicznego, który może przekazać swe uprawnienia podległym władzom szkolnym.

Art. 2. (1) Obywatel polski może założyć szkołę (zakład) pod warunkiem:

- 1) przedłożenie statutu szkoły, ustalającego ustrój wewnętrzny szkoły, język nauczania i program, nazwę oraz stosunek właściciela (ki) do dyrektora (ki) kierownika (czki) i nauczycieli (ek); rozporządzenie Ministra Wyznań Religijnych i Oświecenia Publicznego określi wymagania, jakim odpowiadać winien statut,

*) Ogłoszona w Dz. U. R. P. Nr. 33, poz. 343.

- 2) zapewnienia szkole odpowiedniego lokalu i wyposażenia w urządzenia i pomoce naukowe,
- 3) wykazania, że środki utrzymania szkoły będą wystarczające,
- 4) przedłożenia pisemnego stwierdzenia właściwych władz państwowych, że ubiegający się o nie zachowywał się nienaganie pod względem moralności oraz w stosunku do Państwa.

(2) Orzeczenie oznaczonej przez Ministra Wyznań Religijnych i Oświecenia Publicznego władzy szkolnej stwierdza, czy powyższe warunki zostały spełnione.

(4) Po uzyskaniu orzeczenia, stwierdzającego spełnienie powyższych warunków, założyciel (ka) może szkołę otworzyć. O ile w ciągu 3 miesięcy od chwili wniesienia podania założyciel (ka) nie otrzyma odpowiedzi, ma prawo szkołę otworzyć.

(5) O terminie otwarcia szkoły winien (na) założyciel (ka) zawiadomić władzę szkolną nie później niż na dwa tygodnie przed rozpoczęciem nauki.

Art. 3. (1) Orzeczenie, stwierdzające wypełnienie warunków, wymaganych do założenia szkoły, traci moc, jeżeli w ciągu roku od jego wydania szkoła nie zostanie otwarta lub jeżeli władza szkolna orzeknie, iż właściciel (ka) przestał czynić zadość jednemu z warunków, określonych w art. 2.

(3) Prawa, wynikające z uzyskania orzeczenia, o którym mowa w art. 2, mogą być odstąpione osobie trzeciej tylko za zgodą władzy która je wydała.

Art. 4. (1) Szkoła może być zamknięta przez sprawującą nadzór władzę szkolną, jeżeli orzeczeniem tej władzy zostanie stwierdzone, że:

- a) szkoła była nieczynna przez 3 miesiące bez usprawiedliwionej przyczyny,
- b) poziom naukowy lub wychowawczy szkoły w ciągu 3 lat ostatnich jest niewystarczający,
- c) szkoła nie przestrzega obowiązujących przepisów lub postanowień statutu szkoły,
- d) nauczanie lub wychowanie młodzieży odbywa się w duchu nielojalnym dla Państwa względnie szkoła nie przeciwdziała skutecznie szkodliwym pod względem wychowawczym wpływom na młodzież.

(2) Przed wydaniem orzeczenia zamykającego szkołę, sprawująca nadzór władza szkolna winna dać możliwość kierownictwu szkoły udzielenia wyjaśnień w terminie, przez władzę szkolną określonym.

Art. 5. (1) O zamierzonem zwinięciu szkoły winien (na) właściciel (ka) uprzedzić władzę szkolną na 3 miesiące naprzód. Zwinięcie szkoły w ciągu roku szkolnego nastąpić może jedynie za zgodą władzy szkolnej.

(2) W razie zwinięcia lub zamknięcia szkoły akta szkolne wraz z pieczęciami złożone być winny do oznaczonej przez Ministra Wyznań Religijnych i Oświecenia Publicznego władzy szkolnej.

Art. 6. (1) Dyrektorem (ką), kierownikiem (czką) lub nauczycielem (ką) szkoły może być tylko nieskazitelny obywatel polski, posiadający przepisane kwalifikacje zawodowe do nauczania.

(2) Dyrektora (kę), kierownika (czkę) zatwierdza władza szkolna.

(3) Władza szkolna może zażądać od kandydata (ki) na dyrektora (kę), kierownika (czkę) lub nauczyciela (kę) pisemnego stwierdzenia właściwych władz państwowych, że zachowywał (ła) się nie-nagannie pod względem moralności oraz w stosunku do Państwa.

(4) Władza szkolna może w danej szkole odmówić zatwierdzenia dyrektora (ki), kierownika (czki) lub nie dopuścić nauczyciela (ki) do nauczania, jeżeli uzna, że tego wymagają względy pedagogiczne.

(5) Minister Wyznań Religijnych i Oświecenia Publicznego może w wyjątkowych przypadkach zwolnić kandydata (kę) na dyrektora, kierownika (czkę) lub nauczyciela (kę) od wymogu posiadania obywatelstwa polskiego.

Art. 7. (1) Władza szkolna może zażądać usunięcia dyrektora (ki), kierownika (czki) lub nauczyciela (ki), jeżeli uzna, że ten (ta):

a) wywiera na młodzież szkodliwy wpływ pod względem wychowawczym,

b) nie przestrzega obowiązujących przepisów i postanowień statutu szkoły,

c) winien (na) jest rażącego zaniedbania obowiązków dyrektora (ki), kierownika (czki) lub nauczyciela (ki).

(2) Władza szkolna może w przypadkach, przewidzianych w ust. 1, zawiesić dyrektora (kę), kierownika (czkę) lub nauczyciela (kę) w czynnościach.

Art. 8. Szkoły (zakłady) prywatne, zorganizowane na wzór szkół (zakładów) państwowych (publicznych), oraz szkoły (zakłady) prywatne, nie zorganizowane na wzór państwowych (publicznych), a uznane przez Ministra Wyznań Religijnych i Oświecenia publicznego za eksperymentalne, mogą uzyskiwać uprawnienia szkół (zakładów) państwowych (publicznych) na warunkach, określonych rozporządzeniem Ministra Wyznań Religijnych i Oświecenia Publicznego.

Art. 9. Szkoły prywatne, uznane przez Ministra Wyznań Religijnych i Oświecenia Publicznego za eksperymentalne, będą otoczone szczególną opieką władz szkolnych.

Art. 10. (1) Ustawa niniejsza nie dotyczy prywatnych szkół akademickich oraz szkół rolniczych, podległych kompetencji Ministra Rolnictwa, i szkolnictwa zawodowego — sanitarnego, podlegającego kompetencji Ministra Spraw Wewnętrznych. Warunki, pod jakimi mogą być otwierane i prowadzone wymienione szkoły i kursy zawodowo-sanitarne, oraz uprawnienia osób, które je ukończyły, określa, o ile niema w tym zakresie przepisów ustawowych, Minister Spraw Wewnętrznych. Warunki, pod jakimi mogą być otwierane i prowadzone wymienione szkoły i kursy zawodowo-sanitarne, oraz uprawnienia osób, które je ukończyły, określa, o ile niema w tym

zakresie przepisów ustawowych, Minister Spraw Wewnętrznych w drodze rozporządzenia w porozumieniu z Ministrem Wyznań Religijnych i Oświecenia Publicznego.

(2) Rozporządzenie Ministra Wyznań Religijnych i Oświecenia Publicznego, wydane w porozumieniu z Ministrem Spraw Wewnętrznych, ustali warunki zakładania i utrzymywania przez związki komunalne szkół, zakładów naukowych lub wychowawczych i statut oraz stosunki służbowe nauczycieli (ek), dyrektorów (ek) tych szkół (zakładów). Takież rozporządzenie wyda Minister Wyznań Religijnych i Oświecenia Publicznego w porozumieniu z Ministrem Przemysłu i Handlu w stosunku do szkół zawodowych, utrzymywanych przez izby przemysłowo-handlowe i rzemieślnicze oraz korporacje przemysłowe i rzemieślnicze.

Art. 11. Przepisy ustawy niniejszej mają analogiczne zastosowanie do szkół (zakładów naukowych i wychowawczych), zakładanych, względnie utrzymywanych przez zarejestrowane stowarzyszenie i fundację, przyczem nie odnosi się do nich postanowienie pkt. 4, art. 2.

Art. 12. (1) Rozporządzenie Ministra Wyznań Religijnych i Oświecenia Publicznego ustali sposób i termin uzyskania przez szkoły, istniejące w dniu wejścia w życie tej ustawy, orzeczeń, stwierdzających spełnienie warunków, przewidzianych w art. 2, przy uwzględnieniu postanowień art. 11.

(2) Szkoły, które nie będą czyniły zadość wymogom tego rozporządzenia, ulegną zamknięciu w terminie, oznaczonym przez Ministra Wyznań Religijnych i Oświecenia Publicznego.

Art. 13. Wykonanie ustawy niniejszej porucza się Ministrowi Wyznań Religijnych i Oświecenia Publicznego, Ministrowi Spraw Wewnętrznych oraz Ministrowi Przemysłu i Handlu we właściwym każdemu z nich zakresie działania.

Art. 14. Ustawa niniejsza wchodzi w życie z dniem ogłoszenia i obowiązuje na obszarze Rzeczypospolitej z wyjątkiem województwa śląskiego. Równocześnie tracą moc wszystkie przepisy, wydane w sprawach, uregulowanych ustawą niniejszą.

Prezydent Rzeczypospolitej:

(—) *I. Mościcki*

Prezes Rady Ministrów:

w. z. (—) *Wł. Zawadzki*

Minister Wyznań Religijnych i Oświecenia Publicznego:

(—) *J. Jędrzejewicz*

Minister Spraw Wewnętrznych:

(—) *Bronisław Pieracki*

Minister Przemysłu i Handlu:

(—) *Zarzycki.*

Ministerstwo Wyznań Religijnych
i Oświecenia Publicznego

Od p i s.

Warszawa, dnia 21 kwietnia 1931 r.

Nr. I. WF - 1579/32.

**Międzynarodowa konferencja
i zlot skautowy w Polsce.**

Ministerstwo podaje do wiadomości, że Związek Harcerstwa Polskiego organizuje w sierpniu b. r. za zgodą i w porozumieniu z władzami państwowymi: a) Międzynarodową Żeńską Konferencję skautową i b) Zlot Skautów Wodnych.

Międzynarodowa Żeńska Konferencja skautowa odbędzie się w czasie od 6 do 20 sierpnia b. r. w Harcerskiej Szkole Instruktorskiej w Buczu (w Wojew. Śląskiem). W konferencji wezmą udział delegatki zagranicznych organizacyj skautowych oraz delegatki żeńskiego harcerstwa polskiego.

Wybrane z poszczególnych Chorągwi żeńskie drużyny harcerskie wezmą czynny udział w przygotowywaniu służb pomocniczych dla konferencji, w czasie zaś jej trwania zorganizują obozy w okolicy Bucza i wystąpią z pokazami regionalnymi, gier polowych i techniki harcerskiej.

Międzynarodowy zlot skautów wodnych odbędzie się nad jeziorem Garczyńskim koło Kościerzyny (w Wojew. Pomorskiem) w czasie od 7 do 20 sierpnia b. r., poprzedzony zaś będzie zlotem polskich drużyn żeglarskich w czasie od 1 do 6 sierpnia b. r.

Zlot ma na celu: wzajemne zbliżenie się skautów wodnych różnych państw, wykazanie zamiłowania i wyrobienia młodzieży w dziedzinie sportów wodnych, ponadto zaś zapoznanie skautowej młodzieży zagranicznej z Polską. Program zlotu przewiduje wspólne obozowanie, zawody drużyn zagranicznych, popisy i pokazy drużyn polskich na jeziorze Garczyńskim i Charzykowskim oraz w Gdyni i wycieczki po Polsce.

Uznając konferencję oraz zlot skautowy wodny za ważny czynnik propagandowy państwa, jak również doceniając znaczenie wychowawcze zetknięcia się polskiej młodzieży harcerskiej z młodzieżą różnych państw na gruncie zamiłowań do sportów wodnych, Ministerstwo gorąco zachęca Dyrekcje i Kierownictwa szkół do otoczenia żywą opieką prac szkolnych drużyn harcerskich, przygotowujących się do udziału w zlotach i obozach.

Podsekretarz Stanu
(—) *Kazimierz Pieracki.*

O K Ó L N I K

do Dyrekcji szkół średnich państwowych i prywatnych, szkół zawodowych państwowych i prywatnych, zakładów kształcenia nauczycieli oraz P. P. Inspektorów Szkolnych

**w sprawie międzynarodowej konferencji i zlotu skautowego
w Polsce.**

Podając do wiadomości powyższe pismo Ministerstwa W. R. i O. P., zachęcam ze swej strony bardzo gorąco całe nauczycielstwo

do żywego zaopiekowania się pracami harcerskich drużyn, przygotowujących się do zlotu.

Toruń, dnia 12 maja 1932 r. Nr. O. Harc. 9237/32.

Kurator Okręgu Szkolnego
(—) *Dr. M. Pollak.*

85.

O K Ó L N I K

do P. P. Inspektorów szkolnych

w sprawie Kół Opieki nad dziećmi szkolną.

Wobec tego, że istniejące dotychczas przy wielu szkołach powszechnych organizacje opieki nad dziećmi szkolną wykazały naogół owocną działalność, uważam za bardzo wskazane powstanie podobnych organizacji przy wszystkich publicznych szkołach powszechnych w Okręgu Szkolnym Pomorskim.

Chcąc z jednej strony ułatwić Rodzicom i Szkole utworzenie takich organizacji dla współpracy nad dziećmi szkolną, z drugiej zapobiec jakimkolwiek nieporozumieniom między temi organizacjami a nauczycielstwem, względnie organami samorządu szkolnego, podaję do wiadomości załączony normalny statut Koła Opieki Szkolnej, celem wprowadzenia go w życie w miarę możliwości we wszystkich szkołach powszechnych.

Zechcą P. P. Inspektorowie Szkolni niezwłocznie przystąpić do organizowania Kół Opieki nad dziećmi szkolną; zaznaczam, że postanowienia statutowe nie powinny być uważane za niezmienną normę, że jednak powinni Panowie Inspektorowie dołożyć starań, aby w statutach poszczególnych Kół (nie wyłączając istniejących już organizacji opieki) znalazły się te postanowienia, zwłaszcza dotyczące władz szkolnych i kierowników szkół.

Zarządzenie to nie pociąga za sobą konieczności reorganizowania istniejących organizacji rodzicielskich, które swoją działalnością obejmują więcej niż jedną szkołę powszechną, i nie stoi na przeszkodzie łączeniu się poszczególnych Kół Opieki w związki celem osiągnięcia celów, przerastających możliwości oddzielnych Kół.

O rezultatach zakładania Kół Opieki i ich funkcjonowania będą P. P. Inspektorowie składali Sprawozdania do 31 lipca 1932 r. łącznie z sprawozdaniem rocznym przewidzianem w terminarzu przesłanym przy okólniku z dnia 21 marca 1932 r. Nr. I-5995/32.

Toruń, dnia 4 maja 1932 r. Nr. I. 4344/32.

Kurator Okręgu Szkolnego
(—) *Dr. M. Pollak.*

Załącznik do Nr. I. 4344/32.

STATUT.

1. Przy każdej publicznej szkole powszechnej powstaje w miarę możliwości organizacja pod nazwą „Koło Opieki nad dziatwą szkolną publicznej szkoły powszechnej w”.

2. Zadaniem Koła Opieki jest troszczyć się o dobro dziatwy szkolnej, a zwłaszcza o umożliwienie jej pod każdym względem należytego spełniania obowiązku szkolnego.

W szczególności do Koła Opieki należy:

- a) zaopatrywanie ubogiej dziatwy szkolnej w podręczniki, zeszyty, odzież i t. p.;
- b) wywieranie wpływu na rodziców i opiekę domową w sprawie regularnego posyłania dzieci do szkoły;
- c) opieka sanitarno-higjeniczna nad dziatwą szkolną, w szczególności współpraca z kierownictwem szkoły w akcji dożywiania dzieci, współpraca z powołanymi czynnikami w zakresie wychowania fizycznego, oraz organizowania kolonij i półkolonij letnich;
- d) współdziałanie z kierownictwem szkoły w urządzaniu uroczystości szkolnych, obchodów, przedstawień, wieczorków i t. p.;
- e) niesienie pomocy szkolnej przez zasilanie pracowni, zakupowanie pomocy naukowych i urządzeń szkolnych, przy czem odnośne przedmioty wchodzą w skład majątku szkolnego, t. zn. stają się własnością gminy terytorjalnej, na której obszarze szkoła się znajduje, i przechodzą pod zarząd rady szkolnej miejscowej. Przedmioty te powinny być wpisane do inwentarza szkoły;
- f) zawiadamianie kierownictwa szkoły o wszystkim, co pod względem moralnym lub materialnym ujemnie odbija się na dziatwie szkolnej, a czego Koło Opieki nie może we własnym zakresie usunąć;
- g) występowanie do poszczególnych władz za pośrednictwem państwowych władz szkolnych oraz do szerokiego ogółu społeczeństwa w sprawach związanych z celami Koła Opieki.

3. Siedzibą Koła Opieki jest lokal szkoły powszechnej.

4. Członkami Koła Opieki są wszyscy rodzice względnie opiekunowie dzieci, uczęszczających do danej szkoły.

Ponadto może Koło Opieki nadać prawa członków osobom poza gronem rodziców (opiekunów), które położyły wybitne zasługi dla sprawy opieki nad dziatwą szkolną lub też złożyły jednorazowo co najmniej 100 złotych.

5. Członkowie Koła Opieki wpłacają wpisowe w wysokości co najmniej 50 gr. i uiszczają miesięczne składki.

Wysokość miesięcznych składek określa Walne Zebranie Koła.

Nieuiszczenie składek przez rodziców (opiekunów) w niczem nie może odbić się na ich dzieciach (wychowankach, pupilach), które powinny być traktowane na równi z dziećmi członków, opłacających składki.

Nieuiszczenie atoli składek w ciągu conajmniej sześciu miesięcy z rzędu, automatycznie powoduje utratę praw członkowskich; o tym fakcie Zarząd Koła zawiadamia zainteresowanych na piśmie.

Przeciwko odnośnej decyzji zarządu przysługuje prawo wniesienia zażalenia w ciągu tygodnia od daty jej doręczenia do Inspektora Szkolnego, który rozstrzyga ostatecznie.

W wypadkach wyjątkowych, zasługujących na szczególne uwzględnienie, może Walne Zebranie Koła zwolnić poszczególnych członków od obowiązku uiszczania składek miesięcznych.

6. Organami Koła są:

- a) Walne Zebranie członków,
- b) Zarząd,
- c) Komisja Rewizyjna.

7. Walne zebranie jest organem uchwalającym i bywa: zwykajne i nadzwyczajne.

Zwyczajne Walne Zebranie odbywa się dwa razy do roku; pierwsze z początkiem roku szkolnego, drugie z początkiem drugiego półrocza.

Nadzwyczajne Walne Zebranie zwołuje Zarząd z własnej inicjatywy lub na żądanie jednej trzeciej członków Koła, Komisji Rewizyjnej, Inspektora Szkolnego lub delegata Kuratorjum Okręgu Szkolnego.

8. Do zadań Walnego Zebrania należy:

- a) wybór Zarządu i Komisji Rewizyjnej,
- b) zatwierdzanie przedstawionych przez Zarząd sprawozdań rocznych, budżetów i bilansów,
- c) upoważnianie Zarządu do zaciągnięcia pożyczek i ustalanie najwyższego zadłużenia Koła,
- d) kooptacja członków (p. 4, ust. drugi),
- e) ustalanie wysokości miesięcznych składek członkowskich,
- f) uchwalanie statutu oraz wszelkich późniejszych zmian, przyczem tak statut, jako też zmiany uchwalone wymagają zatwierdzenia inspektora szkolnego,
- g) likwidacja Koła,
- h) rozpatrywanie i uchwalanie wszelkich innych spraw, wniesionych przez władze szkolne, Zarząd lub członków Koła.

9. Do ważności uchwał Walnego Zebrania wymagana jest obecność conajmniej jednej trzeciej części członków Koła.

Jeżeli zebranie nie może odbyć się z powodu braku wymaganego kompletu, Zarząd zwołuje drugie zebranie z tym samym porządkiem obrad, zaznaczając, że uchwały zebrania będą prawomocne bez względu na liczbę uczestników.

Uchwały na Walnych Zebraniach zapadają zwykłą większością głosów.

Termin i porządek dzienny zebrań należy podawać do wiadomości Radzie Szkolnej Miejscowej.

10. Na walnych zebraniach mogą być obecni bez głosu decydującego, lecz z prawem zabierania głosu poza kolejną mówców, przedstawiciele państwowych władz szkolnych, względnie organów samorządu szkolnego.

Takież prawo przysługuje również i kierownikowi szkoły oraz przedstawicielowi grona nauczycielskiego.

11. Zarząd jest organem wykonawczym Koła, który składa się:
 - a) z 5 — 9 członków Koła, i 3 zastępców, wybieranych na 1 rok przez Walne Zebranie,
 - b) z kierownika szkoły,
 - c) z jednego przedstawiciela grona nauczycielskiego, o ile Koło jest zorganizowane przy szkole, w której jest zatrudnionych conajmniej 3 nauczycieli, nie licząc kierownika szkoły.

Członkowie wymienieni pod b i c wchodzi z urzędu do Zarządu Koła. Zarząd Koła wybierany jest na okres jednego roku.

12. Członkowie Zarządu pełnią swe obowiązki honorowo.

13. Do Kompetencji Zarządu należy:

- a) kierowanie i rozstrzyganie wszelkich spraw, związanych z działalnością Koła;
- b) sporządzanie sprawozdań budżetowych, bilansów, i przedkładanie tychże do zatwierdzenia Walnemu Zebraniu;
- c) zwoływanie Walnych Zebrań,
- d) zabiegi o pomnażanie funduszków Koła, prowadzenie biurowości i księgowości Koła;
- e) zawieranie umów, a w szczególności zaciąganie pożyczek z upoważnienia Walnego Zebrania (p. 8, lit. c);
- f) zawiadywanie majątkiem Koła;
- g) reprezentowanie Koła nazewnątrz;
- h) występowanie do władz we wszystkich sprawach, związanych z działalnością Koła.

14. Zarząd Koła układa szczegółowy regulamin swoich czynności i wybiera ze swego grona: przewodniczącego, zastępcę tegoż, sekretarza i skarbnika. Regulamin czynności zatwierdza Inspektor Szkolny.

Przewodniczącym i skarbnikiem nie może być kierownik szkoły ani przedstawiciel Rady Pedagogicznej.

Funduszami dysponuje zarząd; skarbnik na zlecenie przewodniczącego, a na umotywowany pisemny wniosek kierownika szkoły asygnuje kwoty na cele związane ze szkołą i działalnością szkolną; rachunki ze zużycia kwoty przedstawia kierownik szkoły zarządowi do zatwierdzenia.

Wszelką korespondencję podpisuje przewodniczący i sekretarz.

15. Zebrania Zarządu zwołuje przewodniczący conajmniej raz na miesiąc z wyjątkiem miesięcy wakacyjnych. Uchwały Zarządu stają się prawomocnymi przy obecności co najmniej połowy członków Zarządu. Uchwały, jakie zapadną w nieobecności kierownika szkoły, powinny mu być podane do wiadomości na piśmie.

16. Komisja Rewizyjna składa się z 3 członków i 2 zastępców, wybieranych przez Walne Zebranie.

Komisja Rewizyjna kontroluje rachunkowość i księgowość Koła przynajmniej 2 razy do roku.

Komisja Rewizyjna przedstawia swe sprawozdania Walnemu Zebraniu.

17. Rozwiązanie Koła może nastąpić na zasadzie uchwały Walnego Zebrania większością dwóch trzecich głosów przy obecności trzech czwartych członków Koła.

O ile na pierwszym zebraniu nie będzie wymaganej ilości członków, odbędzie się w terminie 14-dniowym drugie zebranie, którego uchwały stają się prawomocne bez względu na ilość obecnych członków.

18. Majątek rozwiązanego Koła staje się własnością tej gminy terytorjalnej, na której terenie szkoła się znajduje, i przechodzi pod zarząd rady szkolnej miejscowej.

86.

O K Ó L N I K

do Panów Inspektorów Szkolnych

w sprawie bibliotek pedagogicznych dla nauczycielstwa szkół powszechnych i prenumeraty czasopism pedagogicznych.

Jednym z najważniejszych czynników, oddziałujących na podniesienie poziomu wychowawczego i naukowego w szkołach, jest ustawiczne dokształcanie się nauczycielstwa i śledzenie rozwoju badań w zakresie psychologii, pedagogiki i dydaktyki.

Bardzo celowym środkiem do pogłębienia wiedzy pedagogicznej, podniesienia poziomu umysłowego i wyrobienia metodycznego nauczycielstwa są biblioteki pedagogiczne i czasopisma naukowe, zwłaszcza pedagogiczne.

Te formy dokształcania się są stosowane w różny sposób przez nauczycielstwo na Pomorzu.

Celem racjonalnego ujęcia akcji dokształcania się nauczycielstwa zapomocą czasopism i bibliotek, zalecam co następuje:

1. Każdy nauczyciel powinien uważać za swój obowiązek prenumerowanie dla swego użytku przynajmniej jednego czasopisma pedagogicznego.

Wskazane jest, aby nauczyciele jednej szkoły lub sąsiadujących ze sobą szkół prenumerowali każdy inne czasopismo, a to celem umożliwienia wzajemnej ich wymiany, omawiania treści czasopism na konferencjach i ewentualnego wspólnego ich czytania. Wyływające stąd korzyści będą niewątpliwie znaczne.

2. W sprawie organizowania bibliotek pedagogicznych oraz sposobu zbierania od nauczycielstwa na ten cel dobrowolnych składek i dysponowania nimi, ustaliam następujące wytyczne:

a) biblioteki mogą być albo centralne w siedzibie inspektoratu albo rejonowe.

Mogą się mieścić w budynku inspektoratu albo szkoły powszechnej,

b) na konferencji powiatowej, zwołanej w czerwcu, albo we wrześniu danego roku szkolnego, Inspektor Szkolny referuje sprawę biblioteki pedagogicznej centralnej lub rejonowej,

c) nauczycielstwo zebrane na tej konferencji decyduje jaka ma być biblioteka i uchwała miesięczną składkę na cele biblioteczne nie przekraczającą jednego złotego,

d) nauczycielstwo wybiera dwie komisje: biblioteczną i rewizyjną.

Komisja bibliteczna powinna się składać najwyżej z trzech osób, rewizyjna z osób dwóch.

Komisja bibliteczna zakupuje książki na podstawie zgłoszeń nauczycielstwa, prowadzi dokładny katalog książek zakupionych, powiadamia pisemnie co miesiąc ogół nauczycielstwa rejonu czy powiatu o nowonabytych książkach, przeprowadza korespondencję z nauczycielstwem, księgarniami, rozsyła książki nauczycielstwu według zapotrzebowań, wypożycza książki między rejonami i nauczycielstwem w powiecie.

Komisja rewizyjna bada rachunki, stwierdza stan kasy, podaje do wiadomości nauczycielstwa raz na rok na konferencji rejonowej (np. w czerwcu) wyniki rewizji,

e) uchwalone przez nauczycielstwo składki miesięczne potrąca z płacy miesięcznej nauczycielstwa upoważniony do tego płatnik rejonowy, który zebraną miesięczną kwotę przekazuje wraz z wykazem imiennym nauczycielstwa do dyspozycji Komisji biblitecznej na ręce jednego z trzech jej członków, któremu powierzono pełnienie funkcji skarbnika,

f) skarbnik prowadzi książkę rachunkową, w której zapisuje miesięczne wpływy i wydatki, przechowuje dowody wpływów i wydatków, a pieniądze wydatkuje na podstawie zaprotokółowanej zgody wszystkich trzech członków Komisji Biblitecznej. Księgę protokołów prowadzi również skarbnik. Protokoły podpisują wszyscy członkowie Komisji,

g) pieniądze powinny być przechowywane w jednej z państwowych lub spółdzielczych Kas Oszczędności (np. P. K. O. i t. p.) na osobnym koncie „Komisja Bibliteczna powiatu“

h) ogólny nadzór i opiekę nad całą akcją biblioteczną sprawuje Inspektor Szkolny Powiatowy, który jest uprawniony do badania w każdej chwili stanu faktycznego biblioteki, książek i funduszków. Inspektor Szkolny jest też powołany do udzielania wszelkich rad i wskazówek co do zakupu książek, lokowania funduszków i t. p.,

i) zbiory bibliteczne, zakupione ze składek nauczycielstwa, stanowią wspólne dobro nauczycielstwa danego powiatu lub rejonu i bez zgody ogólnego zebrania płacących składki na cele bibliotek pedagogicznych w powiecie lub rejonie, powziętej większością głosów na zebraniu pod przewodnictwem Inspektora Szkolnego, nie mogą być likwidowane ani uszczuplane.

Zechcą P. P. Inspektorowie zwrócić uwagę nauczycielstwa na powyższe wskazania i omówić je, jakoteż całą akcję organizowania bibliotek, zakupywania książek i prenumerowania czasopism i ich wypożyczania.

Sprawozdanie o wykonaniu zamieszcza P. P. Inspektorowie w rocznym sprawozdaniu, przewidzianem na dzień 31 lipca 1932 r. zgodnie z okólnikiem z dnia 21 marca 1932 r. Nr. I. 5995/32.

Toruń, dnia 4 maja 1932 r. Nr. I-9069/32.

Kurator Okręgu Szkolnego
(—) *Dr. M. Pollak.*

87.

Ministerstwo Wyznań Religijnych i Oświecenia Publicznego
Warszawa.

O K Ó L N I K Nr. 79
z dnia 21 maja 1932 r. (I. WF-1033/32)
o udziale lekarzy w taksach szkolnych.

W związku z zarządzeniami Ministerstwa w sprawie taks i opłat szkolnych w państwowych szkołach średnich ogólnokształcących (z dnia 31 sierpnia 1931 r. Nr. II-19619/31) w państwowych zakładach kształcenia nauczycieli oraz przy egzaminach nauczycieli szkół powszechnych (z dnia 31 sierpnia 1931 r. Nr. II-19620/31) i w szkołach zawodowych (z dnia 12 września 1931 r. Nr. III T-5944/31) wyjaśniam, że przy podziale taks i opłat szkolnych pomiędzy egzaminatorów należy uwzględnić również i lekarzy szkolnych, wynagradzając ich w ten sposób za badania lekarskie kandydatów do szkół.

Podsekretarz Stanu
(—) *Kazimierz Pieracki.*

O K Ó L N I K
do Dyrekcji państwowych szkół średnich ogólnokształcących, zakładów kształcenia nauczycieli oraz Panów Inspektorów Szkolnych.

W ślad za okólnikiem Kuratorjum z dnia 25 stycznia 1932 r. Nr. II-1665/32 (Dz. Urz. Kur. Okr. Szk. Pom. Nr. 2, poz. 20) podaję powyższe do wiadomości i stosowania.

Toruń, dnia 31 maja 1932 r. Nr. O-11586/32.

Kurator Okręgu Szkolnego
(—) *Dr. M. Pollak.*

88.

O K Ó L N I K
do Dyrekcji państwowych szkół średnich ogólnokształcących, zakładów kształcenia nauczycieli, szkół zawodowych oraz Panów Inspektorów Szkolnych

w sprawie uprawnienia nauczycieli do wnoszenia skarg sądowych z powodu obrazy, względnie pokrzywdzenia, doznanego w czasie pełnienia obowiązków służbowych.

Na zasadzie okólnika Ministerstwa W. R. i O. P. z dnia 6 maja b. r. Nr. BP. 1370/32 w sprawie uprawnienia nauczycieli do wnoszenia skarg sądowych z powodu obrazy, względnie pokrzywdzenia, dozna-

nego w czasie pełnienia obowiązków służbowych lub w związku z pełnieniem tych obowiązków, wyjaśniam co następuje:

Z treści art. 97 Konstytucji (Dz. Ust. R. P. Nr. 44/21, poz. 267), jak również z zestawienia odnośnych przepisów ustawy o stosunkach nauczycieli wynika, że brak postanowień, któreby zabraniały bądź też w jakikolwiek sposób utrudniały z tych czy innych względów nauczycielowi wytaczanie skarg sądowych i występowanie w charakterze powoda procesowego.

W wypadkach więc naruszenia praw podczas pełnienia służby nauczyciel może dochodzić swych praw na drodze sądowej przeciw każdemu, kto te prawa naruszył, niezależnie od tego, czy będzie to osoba prywatna, kolega nauczyciel, czy też przełożony.

W razie wytoczenia skargi przeciw koledze-nauczycielowi względnie przełożonemu zainteresowani ze względów dyscypliny służbowej winni zawiadomić o tem władzę przełożoną (I instancji, względnie II instancji) zależnie od rodzaju szkoły, przyczem wniesienie omawianej skargi nie może być kwalifikowane jako przeciwne postanowieniu art. 31 o obowiązku zachowania tajemnicy służbowej, albowiem przepis ten w danym wypadku nie ma żadnego zastosowania.

Gdy w toku przewodu sądowego zostały poruszone sprawy, noszące charakter tajemnicy służbowej, tajemnicą tą mogą zasłaniać się zgodnie z art. 103 kodeksu postępowania karnego (Dz. U. R. P. Nr. 33, poz. 313) nauczyciele i urzędnicy wówczas, jeżeli występują w sądzie jako świadkowie. Przesłuchanie wspomnianych funkcjonarjuszów państwowych na okoliczności, na które rozciąga się obowiązek tajemnicy służbowej, jest uzależnione od zezwolenia władzy służbowej II instancji, która z reguły winna udzielić takiego zezwolenia, o ile nie zachodzą warunki § 2 art. 103.

Aczkolwiek nauczyciel ma prawo kierować swe sprawy na drogę sądową, pożądanę jest w pewnych wyjątkowych wypadkach, zwłaszcza godzących w dobro szkoły, albo też obniżających powagę stanu nauczycielskiego, wywarcie odpowiedniego wpływu, zmierzającego do powstrzymania od wnoszenia tego rodzaju sprawy przed forum sądowe, względnie do wycofania wniesionej już skargi.

Zechcą Dyrekcje (Inspektoraty) podać nauczycielstwu powyższe wyjaśnienie do wiadomości i przestrzegania.

Toruń, dnia 23 maja 1932 r. Nr. BP. 10202/32.

Kurator Okręgu Szkolnego
(—) *Dr. M. Pollak.*

89.

OKÓLNİK

do Dyrekcji państwowych i prywatnych szkół średnich ogólnokształcących, zakładów kształcenia nauczycieli, szkół zawodowych oraz Panów Inspektorów Szkolnych

w sprawie podręcznika pracy zuchowej „Antek Cwaniak“.

Ukazała się doniosła książka o zuchach p. t. „Antek Cwaniak“ pióra Kamińskiego Aleksandra.

Składa się ona z czterech części. Trzy — to niezwykle interesująca, pełna życia, werwy i chłopięcego humoru opowieść o dziejach gromadki zuchów, przeżywającej pod kierunkiem „Cwanego Wodza“, wiele niezwykłych przygód.

W czwartej części autor podał wszystkie przepisy, obowiązujące drużyny zuchowe, tekst obietnicy i prawa zuchowego oraz tekst prób na gwiazdki i sprawności.

Książka ta stanowi jedyny polski podręcznik dla zuchów i umożliwia poznanie celów i metod pracy zuchowej tembardziej, że prócz pieśni, gier, ćwiczeń, zabaw, tańców i przepisów zawiera wskazówki niezbędne do prowadzenia tej pracy. Książka ta w zupełności zasługuje na to, aby znaleźć się we wszystkich bibliotekach uczniowskich i nauczycielskich, oraz aby młodzieży szkolnej zwrócić na nią specjalną uwagę. Dzięki swoim niepospolitym walorom może łatwo stać się ulubioną lekturą młodzieży szkolnej, a dla kierowników pracy zuchowej źródłem, skąd mogą czerpać pomysły.

Toruń, dnia 18 maja 1932 r. Nr. O. Harc.-10850/32.

Kurator Okręgu Szkolnego
(—) *Dr. M. Pollak.*

90.

OKÓLNIK

do Dyrekcji szkół średnich ogólnokształcących, zakładów kształcenia nauczycieli, szkół zawodowych oraz Panów Inspektorów Szkolnych

w sprawie ochraniań młodzieży od szkodliwych następstw upałów.

Na podstawie okólnika Ministerstwa Nr. 74 z dnia 20 maja 1932 r. (I. WF-2214/32) zarządzam, co następuje:

1. W porze ciepłej, tam gdzie otoczenie szkoły na to pozwala, a już bezwarunkowo po wsiach, lekcje w klasach odbywać się winny, jeśli nie przy otwartych oknach, to przynajmniej przy uchylonych nadświetlach (oberluftach).

2. W dni upalne programy wszelkich uroczystości, na których gromadzi się młodzież z całej szkoły w jednym pomieszczeniu, należy skracać, a same pomieszczenie, natłoczone młodzieżą, starannie i często przewietrzać.

3. T. zw. szkolne święta sportowe, święta wychowania fizycznego i przysposobienia wojskowego i związane z niemi pokazy i ćwiczenia cielesne należy organizować w ten sposób, by nie przetrzymać zbyt długo młodzieży na otwartym powietrzu pod palącymi promieniami słońca w godzinach południowych.

4. W wyjątkowych wypadkach, przy ciepłocie, wynoszącej ponad 35° C, dyrekcje i kierownictwa szkół, zwłaszcza mieszczących się w budynkach i lokalach nieodpowiednich, mogą zezwalać na zakoń-

czenie zajęć szkolnych już o godzinie 11-tej przed południem, zawiadamiając o tem, gdy chodzi o szkoły średnie — Kuratorja, gdy chodzi o szkoły powszechne — Inspektoraty Szkolne.

Toruń, dnia 24 maja 1932 r. Nr. O-11020/32.

Kurator Okręgu Szkolnego
(—) *Dr. M. Pollak.*

91.

O K Ó L N I K

do Dyrekcji szkół średnich ogólnokształcących, zakładów kształcenia nauczycieli, szkół zawodowych oraz Panów Inspektorów Szkolnych
w sprawie wycieczki młodzieży szkolnej na statku „Kościuszko“.

Powołując się na okólnik z dnia 10 marca b. r. Nr. O-4251/32 (Dz. Urz. Kur. Okr. Szk. Pom. Nr. 3, poz. 36), podaję do wiadomości, że wycieczka okrętem „Kościuszko“ została odwołana wobec zmniejszonej liczby zgłoszeń.

Toruń, dnia 23 maja 1932 r. Nr. O-9679/32.

Kurator Okręgu Szkolnego
(—) *Dr. M. Pollak.*

92.

O K Ó L N I K

do Dyrekcji szkół średnich, seminarjów nauczycielskich, szkół zawodowych i Inspektoratów Szkolnych
w sprawie sprawozdania z działalności „Kótek Szkolnych Obrony Przemysłu Polskiego“.

Powołując się na okólnik z dnia 23 czerwca 1931 r. Nr. O-13369/31 w sprawie obrony przemysłu polskiego (Dz. Urz. Kuratorjum Okręgu Szkolnego Pomorskiego Nr. 7, poz. 82), polecam nadesłać sprawozdanie o działalności Kótek Szkolnych Obrony Przemysłu Polskiego do dnia 15 lipca b. r.

Toruń, dnia 18 maja 1932 r. Nr. O-10855/32.

Kurator Okręgu Szkolnego
(—) *Dr. M. Pollak.*

Ministerstwo Wyznań Religijnych i Oświecenia Publicznego Odpis.

Warszawa

O K Ó L N I K Nr. 76
z dnia 20 maja 1932 r. (IPr.-2228/32)

**w sprawie wyboru i zmiany podręczników szkolnych
w publicznych szkołach powszechnych, państwowych szkołach
średnich ogólnokształcących i państwowych seminarjach
nauczycielskich oraz ochroniarskich.**

Ze względu na wyjątkowo ciężkie warunki materialne rodziców i opiekunów uczniów zarządzam w sprawie wyboru i zmian podręczników szkolnych w publicznych szkołach powszechnych, państwowych szkołach średnich ogólnokształcących, seminarjach nauczycielskich i ochroniarskich co następuje:

1. Należy zaniechać jakichkolwiek zmian w wyborze podręczników, utrzymując nadal podręczniki, używane w roku szkolnym 1931/32.
2. Konieczność wprowadzenia na rok 1932/33 nowych podręczników może być uzasadniona wyłącznie okolicznością: a) zupełnego wyczerpania lub b) usunięcia używanego dotąd podręcznika ze spisu książek dozwolonych do użytku w szkołach na rok szkolny 1932/33.
3. Wykaz obowiązujących w danej szkole podręczników winien być podany do wiadomości młodzieży do dnia 15 czerwca.

Podsekretarz Stanu
(—) *Kazimierz Pieracki.*

Dyrekcjom szkół średnich ogólnokształcących, zakładów kształcenia nauczycieli, Panom Inspektorom Szkolnym, oraz Kierownictwom publicznych i prywatnych szkół powszechnych

podaję do wiadomości i ścisłego przestrzegania powyższy okólnik Ministerstwa.

Toruń, dnia 24 maja 1932 r. Nr. O. 11114/32.

Kurator Okręgu Szkolnego
(—) *Dr. M. Pollak.*

Kuratorjum
Okręgu Szkolnego Pomorskiego

O K Ó L N I K

**w sprawie programu wyszkolenia harcerskiego chłopców
do Dyrekcji państwowych i prywatnych szkół średnich ogólnokształcących, zakładów kształcenia nauczycieli, szkół zawodowych oraz Panów Inspektorów Szkolnych.**

Kuratorjum podaje do wiadomości załączone przepisy dotyczące prób na stopnie harcerskie dla chłopców i poleca stosować się do nich z całą ścisłością.

Dyrekcje (Kierownictwa) i p. p. opiekunowie drużyn harcerek winni dołożyć wszelkich starań, by materiał zawarty w nich, był wyczerpany przez zastępy w odpowiednim czasie i by przez chłopców był należycie opanowany.

Toruń, dnia 19 maja 1932 r. Nr. O. Harc. 10759/32.

Kurator Okręgu Szkolnego
(—) *Dr. M. Pollak.*

Próby na stopnie harcerek.

I. Przepisy ogólne.

1. Dla każdej próby przewidziane są ramowe granice wieku. Liczbę lat podanych w programach należy zawsze rozumieć jako wskazującą ilość lat skończonych, n. p. „w wieku 11 do 14 lat“ należy rozumieć: „po ukończeniu jedenastego roku życia do ukończenia czternastego roku życia“.

Przy normalnem przechodzeniu programu harcerek, chłopiec powinien osiągać poszczególne stopnie w wieku, określonym granicami, wskazanymi przy każdym stopniu.

2. Chłopcu, opóźnionemu z poważnych powodów w zdobywaniu stopni w stosunku do wieku, może drużynowy skrócić okres przypadający według tych przepisów — między jedną próbą, a drugą, lub pozwolić na łączne odbywanie prób: młodzika i wywiadowcy, lub wymiadowcy i ćwika; w szczególności odnosić się to winno do chłopców, którzy wstępują do drużyny w wieku starszym niż przewidzianym na młodzika.

3. Programy prób ułożone są dla normalnych, zdrowych chłopców i młodzieńców.

a) Zmiany konieczne ze względu na specjalne warunki życia niektórych drużyn (np. wiejskich, robotniczych, rzemieślniczych) mogą być wprowadzane dodatkowymi osobnymi rozkazami N. G. K. na wniośki komendantów chorągwi.

b) Chłopcy nie mogący ze względu na stan zdrowia odbywać niektórych prób harcerek, w szczególności z dziedziny w. f. i p. w. — odbywają zamiast nich odpowiednie zastępcze próby sprawności, wskazane w regulaminie sprawności. Decyzja o zastosowaniu tego punktu w poszczególnych wypadkach należy do drużynowego, posiadającego stopień starszyny, w porozumieniu z lekarzem drużyny, o ile zaś drużynowy nie posiada stopnia starszyny, do najbliższego w drodze służbowej jego przełożonego harcmistrza lub podharcmistrza, zawsze w porozumieniu z lekarzem.

c) Programy prób w drużynach specjalnych (młodzieży niewidomej, głuchoniemej, niedorozwiniętej umysłowo, zaniedbanej moralnie) pozostawia się opracowaniu drużynowym. Przed przeprowadzeniem próby w drużynie tego typu należy uzyskać zatwierdzenie programu przez N. G. K.

II. Schemat całości prób.

Stopień	Granice wieku	Ilość miesięcy służby od uzyskania poprzedniego stopnia
1. Młodzik	11—14	3
2. Wywiadowca	12—15	6
3. Ćwik	14—17	6
4. Harcerz Orli	16—19	6
5. Harcerz Rzeczypospolitej	od 17 lat w górę	6

Stopień	Granica wieku	Ilość miesięcy służby od uzyskania poprzedniego stopnia
1. Zuch	8—11	1
2. Zuch z I gwiazdką	8—11	6
3. Zuch z II gwiazdką	8—11	6

III. Programy prób.

1. MŁODZIK.

A. Warunki dopuszczania do prób.

Do próby młodzika może być dopuszczony chłopiec:

- w wieku 11 do 14 lat;
- posiadający stopień zucha z drugą gwiazdką lub przynajmniej 3 miesiące służby w drużynie harcerskiej;
- który swoim zachowaniem okazuje, że stara się być harcerzem, w szczególności jest prawdomówny, karny i punktualny, koleżeński, stara się codziennie wyświadczyć przyjacielską usługę, prowadzi dzienniczek harcerski (notatnik z zajęć i przeżyć harcerskich).
- ma książkę oszczędnościową, nie niszczy ubrania, książek, zeszytów i t. d.;
- utrzymuje w czystości siebie i swoje ubranie;
- uprawia jeden ze sportów (pływa, strzela z łuku, jeździ na łyżwach, nartach i t. p.);
- brał udział w 3 parogodzinnych wycieczkach harcerskich.

B. Próba.

Starający się o stopień młodzika wykaże, że posiada poniższe wiadomości i umiejętności:

1. Zna Chorągiew Rzeczypospolitej barwną i herbową; umie ją wywieszać; umie się zachowywać przy oddawaniu czci sztandarowi w czasie wykonywania Hymnu Narodowego, Roty; umie zaśpiewać Hymn Narodowy, Boże coś Polskę, Rotę, Wszystko co nasze; wie kto jest Prezydentem Rzeczypospolitej i gdzie mieszka, zna kilka postaci historycznych polskich; wskaże na mapie kilka największych miast w Polsce, główne rzeki, pasma górskie; nazwie i wskaże na mapie sąsiadów Rzeczypospolitej.

2. Umie napamięć Przyrzeczenie i Prawo Harcerskie; rozumie ich znaczenie; wie, co znaczy i do czego go zobowiązuje hasło „Czuwaj“; zna ukłon harcerski, oznaki Z. H. P. (krzyż i lilja); godło

i zawołanie zastępu, wytłumaczy ich znaczenie; wie, jak wygląda przepisowy mundur harcerza; zna oznaki służbowe (sznurki), umie zachować się wobec starszych i przełożonych; wie, co to jest plan alarmowy i wykona nim swe zadanie; zna nazwisko przewodniczącego Z. H. P. i naczelnika harcerzy.

3. Wytłumaczy wartość dla zdrowia ubrania harcerskiego; wie, jakie obuwie i ubranie powinien wiaść na wycieczkę, jak zabezpieczyć nogi przed odparzeniem; umie przewietrzyć pokój; umie się zachować w razie przemoknięcia i zamoczenia nóg.

4. Rozumie niebezpieczeństwo zanieczyszczenia rany. Wie, jak gasić ubranie na płonącym, jak się zachować wobec palenia się nafty, benzyny, spirytusu; poda adres (telefon) najbliższego lekarza, apteki, pogotowia ratunkowego, straży pożarnej, posterunku policji.

5. Umie zaparzyć herbatę, pokrajać i posmarować chleb;

6. Zwiąże i zastosuje węzły: płaski, rybacki, skrót, pętle, umie zakończyć linę; zawinie nieduży przedmiot w papier i obwiąże.

7. Wykona parę przedmiotów z kory drzewnej, papieru, drzewa i t. p. oraz kilka ozdób choinkowych; przyszyje guzik, daszek do czapki, zaszyje rozprucie.

8. Rozróżni najczęściej spotykane drzewa, zboża i warzywa. Zrobi gniazdo dla ptaka lub (w zimie) zaopiekuje się ptakami, karmiąc je stale i zda sprawę z ich obserwowania.

9. Nazwie osiem kierunków kompasu i wskaże je w terenie; narysuje plan mieszkania lub ogrodu.

10. Umie chodzić po ulicy (w mieście); wie jak należy jechać drogą (na wsi). Przejdzie wyznaczoną drogę z ustnem zleceniem, złożonem z 15 wyrazów; poprawnie powtórzy zlecenie; wykona dwa polecenia z życia codziennego, np. zaadresuje list, zatelefonuje, załatwi sprawunek w sklepie i t. p.

11. Umie musztrę jednostki: baczność, spoczniej, zwroty głowy, zwroty w miejscu, marsz; umie zachować się w szyku, w miejscu i w szyku patrolowym. Umie się posługiwać znakami patrolowymi, kilku indyjskimi, znakami ręką, gwizdkiem, alfabetem szyfrowym.

12. Wykona kilka podstawowych ćwiczeń gimnastycznych; przebiegnie 50 m.; przeskoczy rów 150 cm. szerokości i 50 cm. głębokości; rzuca prawą i lewą ręką kamieniem 150 gr. w sumie na 30 m.; umie wiaść udział w 10 grach ruchowych.

Po dopełnieniu warunków dopuszczenia do próby i pomyślnem odbyciu próby młodzika, drużynowy dopuszcza do przyrzeczenia.

Młodzik może zdobywać oznaki sprawności, ale przedewszystkiem powinien starać się zyskać oznakę wywiadowcy.

2. WYWIADOWCA.

A. Warunki dopuszczenia do próby.

Do próby wywiadowcy może być dopuszczony młodzik:

a) w wieku 12 do 16 lat;

b) mający za sobą co najmniej 6 miesięcy służby po otrzymaniu stopnia młodzika, który:

- c) stara się żyć zgodnie z Prawem Harcerskiem;
- d) czyta stale jedno z pism harcerskich, wskazanych przez Główną Kwaterę;
- e) wykaże stałość w oszczędzaniu; zaoszczędzi przynajmniej 2 złote, wpłaca punktualnie opłaty organizacyjne;
- f) spędził conajmniej 6 całych dni na wycieczkach harcerskich i dwie noce pod namiotem lub szałasem, stał na warcie;
- g) posiada najważniejsze części wyprawy harcerskiej: koszulę, nakrycie głowy, chustkę (krajkę), krótkie spodnie, pas, menażkę, łyżkę i nóż; utrzymuje wyprawę w porządku i umie ją pakować;
- h) utrzymuje w porządku książeczkę służbową.

B. Próba.

Starający się o stopień wywiadowcy wykaże, że posiada poniższe wiadomości i umiejętności:

1. Zna krótki życiorys patrona drużyny; ma ważniejsze wiadomości o udziale swej ziemi (okolicy) w historii Rzeczypospolitej; zna herb miejscowy; ma najważniejsze wiadomości z geografii swojej okolicy: w jakiej części Polski leży, komunikacja z innymi częściami Rzeczypospolitej, rzeki lasy, góry i t. p., jego okolicy w stosunku do reszty kraju; rozumie dlaczego i wie w jaki sposób przygotowuje się harcerz do obrony granic Rzeczypospolitej (znaczenie i zadania p. w. w Polsce), zna oznaki stopni policji państwowej.
2. Zna krótką historję drużyny; oznaki Z. H. P.; organizację drużyny, obowiązki zastępu służbowego; zna nazwisko i adres służbowy komendanta chorągwi, naczelnika harcerzy, przewodniczącego Z. H. P.; prowadzi zastęp na zbiórce drużyny i na wycieczce drużyny, zda raport, poprowadzi gry w zastępie.
3. Zna i stosuje najważniejsze zasady higieny życia codziennego i wycieczkowania (ubioru i mieszkania); rozumie szkodliwość używania tytoniu i alkoholu, znaczenie wstrzemięźliwości.
4. Opatrzy fikcyjną ranę; założy opatrunek, zastosuje bandaż zwykły i trójkątny; umie odróżnić krwotok tętniczy od żylnego i zna różnicę opatrywania; zatamuje krwotok z kończyn (fikcyjny): pokaże co robi w wypadkach zemdlenia, zaproszenia oka, krwotoku z nosa, drobnego poparzenia, stłuczenia, umie zachować się w razie przeziębienia, zatrucia nieświeżym pokarmem, bólu głowy, bólu wewnętrznego (brzucha), zęba, robi zaimprovizowane nosze.
5. Umie palić w piecu; rozpali ognisko na wolnym powietrzu przy pomocy najwyżej dwóch zapalek (ogień musi być założony prawidłowo i podtrzymywany przez czas żądany, przy rozpalamiu nie wolno używać papieru, słomy i t. p.); umie szybko zagasić ogień i zatrzeć jego ślady;
6. obierze ziemniaki, zagniecie ciasto lub wykona inną podobną robotę kucharską; ugotuje na ogniu polowym lub kuchni obozowej: herbatę, kaszę lub kilka ziemniaków, usmaży jajecznicę, upiecze podplomyk sposobem skautowym.
6. Zwiąże i zastosuje węzły: więzienny, tatrzański skrajny, ósemkowy; umie obchodzić się z toporkiem i łopatką saperską, mianowicie wykona dwie wskazane przez instruktora prace, np.

okrzesze gałąź, zrobi kołek namiotowy, zbuduje małą kuchnię, wykopie dół na śmiecie, latrynę rowkową; zna wymiary własnego ciała; zmierzy wysokość drzewa, szerokość rzeki.

7. Umie postawić namiot, wspólnie z innymi harcerzami, pod kierunkiem i wie, jak się z nim obchodzić; wie, jak zamaskować obozowisko; stanie na alarm porządnie ubrany, wie, co trzeba nań wziąć i jak się w czasie niego zachować.

8. Wstawi łąkę w ubranie, zaceruje skarpetki, wypierze skarpetki, chustkę i t. p.

9. Okaze przedmiot wycięty piłeczką lub książkę przez siebie oprawioną lub inny jakiś przedmiot, wytwór pracy ręcznej (przedmiot okazany przy próbie ma być dowodem stałego zajmowania się jakąś pracą ręczną i osiągnięcia w niej pewnej biegłości).

10. Umie nazwać najważniejsze rodzaje drzew i krzewów swojej okolicy; zna jej przyrodnicze osobliwości; zna najważniejsze gatunki zwierząt krajowych; wie, na czym polega ochrona ptaków; wyjaśni, czemu należy chronić drapieżniki.

11. Znajdzie strony świata w trudniejszych warunkach, ewent. przy pomocy mapy; umie zachować się w razie zbłądzenia; wróci 3 km. po drodze sobie nieznaną, którą przeszedł raz, prowadzony przez instruktora; umie czytać mapę wojskową szczegółową jednego typu, używanego w jego stronach; potrafi poinformować o znanej sobie drodze, rysując schematyczny jej szkic z pamięci.

12. Napisze list na temat wskazany przez drużynowego, zaadresuje go; wyśle list polecony; umie nadać przekaz, blankiet P. K. O.; poda i odbierze depezę chorągiewką i światłem, Morse'm lub semaforami, zna sygnały harcerskie gwizdkiem; zna najważniejsze sygnały i znaki kolejowe, szosowe, rzeczne.

13. Gra na jednym instrumencie, albo deklamuje, czyta artystycznie, albo posiada inną umiejętność urozmaicenia zebrania towarzyskiego.

14. Zapamięta w grze w Kima 16 drobnych przedmiotów na 24 oglądanych przez 1 minutę lub w grze w Kima w terenie wykaże średnią sprawność;

wykaże sprawność w grach skautowych, jak podchodzenie instruktora, podchodzenie ślepego, przenoszenie listów przez teren strzeżony i t. p.

15. Rozróżni ślady najczęściej spotykane; rozwiąże proste zadanie tropicielskie („księga tropów“), tropi na przestrzeni 500 kroków w ciągu 25 minut po wyraźnych śladach; umie zacierać ślady.

16. Wykona poprawnie ćwiczenie gimnastyczne łatwego toku lekcyjnego odpowiednio do wieku;

przebędzie krokiem skautowym 1500 metrów w 11 minut, bez obciążenia;

przebiegnie 60 m.; przeskoczy rów 250 cm. szerokości i 50 cm. głębokości; wejdzie na drzewo; przejdzie przy pomocy drugiego harcerza przez płot 250 cm. wysoki; rzuci prawą i lewą ręką kamieniem 300 gr. w sumie na 40 m.; przepłynie dowolnym stylem 50 m.

umie wziąć udział w 10 grach ruchowych;

strzela z łuku — na 15 m., zrobi 45 punktów na 108 możliwych, lub z 20 m. 27 punktów na 108 możliwych.

(W razie trudności zorganizowania łucznictwa komendant chorągwi może czasowo zwolnić drużynę od tego punktu).

jeździ na nartach lub łyżwach.

17. Poprawnie założy maskę; umie się zachować podczas napadu gazowego, będąc bez maski i pochłaniacza; wie, że pochłaniacz nie broni przed wszystkimi gazami.

3. ĆWIK.

A. Warunki dopuszczenia do próby.

Do próby ćwika może być dopuszczony wywiadowca:

a) w wieku 14 do 17 lat;

b) mający co najmniej 6 miesięcy służby po otrzymaniu stopnia wywiadowcy, który:

c) wykazuje stały postęp w stosowaniu Prawa Harcerskiego w życiu codziennym;

d) wykaże stałość i systematyczność w oszczędzaniu; zaoszczędził przynajmniej 5 złotych z pieniędzy zarobionych własną pracą, rozsądnie gospodaruje oszczędnościami, prowadzi rachunki osobiste;

e) był 5 dni w obozie harcerskim, brał udział w zakładaniu lub zwijaniu obozu;

f) zrobił w okresie przed próbą ogółem 80 km. marszu;

g) posiada kompletną osobistą wyprawę harcerską (nakrycie głowy, koszula, chustka (krajka), krótkie spodnie, obuwie wycieczkowe, koc, menażkę, troki, plecak, notatnik, ołówek, woreczki na racje żywnościowe); utrzymuje ją w porządku i stałej gotowości do wymarszu; umie ją należycie pakować; umie pakować walizkę oraz ryszstunek obozowy drużyny — ponadto:

h) kandydat na ćwika, mający ukończonych lat 15, przedstawia przed dopuszczeniem do próby zaświadczenie o posiadaniu Państwowej Odznaki Sportowej, uzyskanej według programu odpowiedniego do wieku w chwili zgłaszania się do próby.

B. Próba.

Starający się o stopień ćwika wykaże, iż:

1. Posiada co najmniej trzy sprawności, w tem jedną wojskowo przydatną i jedną rzemieślniczą oraz poniższe wiadomości i umiejętności:

2. Ma najważniejsze wiadomości z historii Polski. Wie, jakie są miejsca historyczne i pamiątkowe w miejscowości, w której mieszka i najbliższej okolicy; przynajmniej dwa z nich zwiedził; potrafi po nich oprowadzić;

zna życiorys patrona drużyny na tle jego czasów (główne daty z życia patrona, najważniejsze jego czyny, ogólna charakterystyka narodowej jego działalności), wie jakie cechy harcerskie w nim widzimy ulubione.

3. Ma najważniejsze wiadomości o organizacji i życiu swojej chorągwi.

4. Umie zachować najważniejsze formy, przyjęte w życiu zbiorowym i towarzyskim.

5. Wie, jak się zachować w wypadku poparzenia, odmrożenia, oraz porażenia słonecznego, elektrycznego, udławienia, uduszenia, utonięcia, ukąszenia przez psa i żmiję; umie odróżnić omdlenie od wylewu krwi do mózgu i wie, jak postąpić w każdym z tych wypadków; umie zastosować sztuczne oddychanie; zna skład i użytek małej apteczki polowej;

umie ułożyć chorego na noszach, przenieść go na łóżko; umie utrzymać w porządku łóżko chorego, zmierzy tętno; umie wykonać wskazówki lekarza, jak podanie lekarstwa, prowadzenie karty temperatury, zbieranie do analizy.

6. Ugotuje nad ogniskiem lub na kuchni polowej obiad dla zastępu, złożony z dwóch odpowiednio dobranych potraw.

7. Wykaże, że umie obchodzić się z siekierą i piłą w celu ścinania i rąbania drzewa; zrobi wraz z drugim harcerzem szałas, sporządzi dwa przedmioty obozowe jak: kuchnię do obozu stałego, pryczę lub łóżko polowe, stół, stałą latrynę, piwnicę i t. p.; okopie się w terenie; umie pokierować stawianiem namiotu;

umie wyprać bieliznę osobistą.

8. Odbędzie wycieczkę 24 godzinną pieszo, łodzią, na rowerze lub konno, co najwyżej z jednym jeszcze harcerzem, nocując w namiocie lub szałasie i sam sobie przyrządzając strawę; napisze z wycieczki krótki raport ze szkicami.

9. Zrobi pracę okazową dla drużyny.

10. Umie posługiwać się mapą polską 1:100000 (lub austriacką 1:75000) oraz polską 1:300000; wie, kiedy której z nich należy użyć, zorientuje mapę w terenie, oznaczy na niej swoje stanowisko, poprowadzi według mapy do oznaczonego celu, odległego o 5 km., możliwie najlepszą i najkrótszą drogą w łatwym terenie; pójdzie z kompasem na przelaj; zrobi szkic terenu, obejmującego $\frac{1}{4}$ km. kwadr. przy pomocy trójkątowania (busola Bezarda) w skali w granicach 1:500 do 1:5000.

11. Umie wykorzystać teren w posuwaniu się, zająć stanowisko obserwacyjne; zna zasady ubezpieczenia się na postoju i w marszu; zna zasady służby czujki, podśluchu i szperaczy w marszu czołowym, umie się osłonić przed obserwacją naziemną i powietrzną; poprowadzi patrol wywiadowczy w dzień i w nocy.

12. Potrafi maszerować 8 km. z obciążeniem 8 kg. łącznie z karabinem, przeplatać marsz biegiem na przestrzeni do 1000 m.

13. Oceni bez pomocy przyrządów odległość, ilość, wysokość, ciężar z błędem, nie przekraczającym 25%.

14. Nadaje i odczytuje depesze: a) alfabetem Morse'a z szybkością 12 liter na minutę lub b) alfabetem semaforycznym z szybkością 20 liter na minutę; umie podać i odczytać znaki sygnalizacyjne, hasło, odzew, błąd, koniec wyrazu, koniec depeszy; ustawi stację sygnalizacyjną; umie posługiwać się aparatem telefonicznym polowym; napisze meldunek i depeszę; zna łańcuch łączników w marszu ubezpieczonym i służbę gońca bojowego;

umie posługiwać się przynajmniej jednym z poniższych środków komunikacyjnych: koń, rower, automobil, łódź; umie posługiwać się rozkładem jazdy.

15. Umie poprawnie wziąć udział w trudniejszych grach skautowych, jak: ściganie zbiega, pajak i mucha, przerwanie linii telegraficznej i t. p.

16. Wykona poprawnie ćwiczenia gimnastyczne łatwego toku lekcyjnego, odpowiedniego do wieku; przebiegnie 60 m. w 11 sekund; skoczy wdał 300 cm., wwyż 100 cm., rzuci granatem 500 gr. w sposób dowolny, prawą i lewą ręką na odległość 35 metrów; przepłynie 50 m. stylem dowolnym w jedną minutę 10 sekund;

umie grać w zespole w jednej większej grze ruchowej;

zna szermierkę z karabinem ćwiczebnym (postawa i kroki).

Uwaga: Posiadający Państwową Odznakę Sportową są zwolnieni od odpowiednich punktów próby w zakresie w. f.

17. Posiada najważniejsze wiadomości z nauki służby (p. w.), mianowicie: organizacja armji pokojowej do pułku włącznie; przepisy służby koszarowej, oznaki stopni, droga służbowa, obowiązki żołnierza obywatela.

18. Zna zjawiska strzału, posiada wiadomości o celowaniu, zna jego sposoby i postawy strzeleckie, umie oddać strzał w różnych postawach, ma najważniejsze wiadomości o broni długiej wojskowej w porównaniu z małokalibrową; umie użyć i oczyścić broń; zachować się na strzelnicy małokalibrowej.

19. Potrafi sam przetrwać atak gazowy i zorganizować obronę przeciwgazową najbliższej rodziny; uszczelni pokój, wie jaka jest rola, zastępców obrony przeciwgazowej.

4. HARCERZ ORLI.

A. Warunki dopuszczenia do próby.

Do próby Harcerza orlego może być dopuszczony ćwik:

a) w wieku od lat 16 do 19;

b) mający conajmniej 6 miesięcy służby w drużynie po otrzymaniu stopnia ćwika;

c) wykazujący pogłębienie rozumienia Prawa Harcerskiego i dalszy postęp w życiu według niego;

d) który wykazuje stałość i systematyczność w oszczędzaniu; zaoszczędził przynajmniej 10 złotych pieniędzy przez siebie zarobionych; rozsądnie gospodaruje oszczędnościami; umie korzystać z urządzeń P. K. O.;

e) uprawia codzienną gimnastykę osobistą, brał udział w conajmniej 5-dniowym obozie wędrownym, pełniąc na nim skutecznie jakąś służbę (kwatremistrz, gospodarz, kronikarz i t. p.), pokaże z niego dzienniczek z notatkami z zajęć i szkicami;

f) zrobił od uzyskania stopnia ćwika 80 km. marszem z obciążeniem;

g) posiada Państwową Oznakę Sportową odpowiednio do wieku i I stopień p. w.;

h) brał udział w jakiejś akcji społecznej.

B. Próba.

Starający się o stopień harcerza orlego wykaże, iż:

1. Posiada conajmniej dwie sprawności, prócz wymaganych na ćwika, w tem jedną sprawność samarytańską, oraz następujące wiadomości i umiejętności:

2. Zna życiorys Prezydenta Rzeczypospolitej; ma najważniejsze wiadomości o dorobku kulturalnym Polski i o jej roli w dziejach, jej stosunkach z innymi państwami, rozumie znaczenie morza dla Polski, ma najważniejsze wiadomości o polskim wybrzeżu, polskiej żegludze i z historii walki o morze. Wie, gdzie poza granicami Rzeczypospolitej są większe skupienia Polaków.

3. Wie, jakie są najważniejsze zabytki w jego dalszej okolicy (rejonie, województwie); opowie o jednym z kilku, które zwiedził, o zwyczajach ludności, stroju, poda pieśni ludowe i t. p., (od próby ustnej można zwolnić kandydata, który przedstawi opracowane przez siebie artykuły, drukowane w piśmie harcerskiem lub w innym), oprowadzi kilka osób po kościele, zamku lub innym zabytku godnym widzenia.

4. Ma najważniejsze wiadomości z historii skautingu i harcerstwa, o Baden-Powellu oraz o twórcach harcerstwa;

zna ogólnie organizację Z. H. P., przepisy obowiązujące drużynę; potrafi spełniać w drużynie jeden z obowiązków: sekretarz, skarbnik, gospodarz, kronikarz i t. p.

5. Umie ratować zatrutych: dwutlenkiem węgla, gazem świetlnym, gazem kloacznym; zna zasady postępowania wobec paniki, ratowania tonących, umie usuwać ludzi z płonącego domu, zna chwyt strażackie.

6. Zna dobrze mapy: polską 1:100.000 (lub austriacką 1:75.000) oraz 1:300.000; zaprojektuje według mapy wycieczkę lub ćwiczenia i poprowadzi je; poprowadzi według mapy do oznaczonego celu w trudniejszym terenie; narysuje szkic drogi w marszu: 2 km. w skali 1:5000 w czasie 45 minut i narysuje prosty szkic perspektywiczny.

7. Wie, jakie są najważniejsze zabytki przyrodnicze w jego okolicy; wyjaśni, co to jest ochrona przyrody nieożywionej, potrafi wypełnić kwestjonariusz Państwowej Rady Ochrony Przyrody.

8. Zna zasady maskowania indywidualnego i zbiorowego w spoczynku i ruchu (marszu), umie zamaskować obóz i biwak w różnych porach roku.

9. Zna higienę i technikę marszu dziennego i nocnego; potrafi maszerować 16 km. z karabinem z obciążeniem 12½ kg.;

potrafi naprawić najprostsze uszkodzenia przewodu telegrafu polowego.

10. Umie zorganizować obronę przeciwgazową zbiorową w schronie przeciwgazowym, w szczególności zna dokładnie schron przeciwgazowy i służbę w nim, zna sposoby wykrywania i niszczenia gazów bojowych, umie organizować i poprowadzić zastęp harcerski obrony przeciwgazowej, umie zachować się poprawnie podczas napadu lotniczego na miasto. Zna i umie zastosować sprzęt izolacyjny (aparat tlenowy i ubranie ochronne). Zna zasady biernej pomocy dla zagazowanych.

5. HARCERZ RZECZYPOSPOLITEJ.

A. Warunki dopuszczenia do próby.

Do próby Harcerza Rzeczypospolitej może być dopuszczony harcerz orli:

- a) co najmniej 17 letni,
- b) przynajmniej po 6 miesiącach służby od uzyskania stopnia harcerza orlego, który:
- c) stosuje w życiu osobistym i społecznym oraz propaguje zasady Prawa Harcerskiego,
- d) umie zarządzać własnymi finansami, prowadzi ksiązkę rachunkową i żyje według budżetu,
- e) pełnił odpowiedzialną służbę na obozie stałym lub wędrownym drużyny (zastępowy, gospodarz, oboźny i t. d.),
- f) posiada Państwową Oznakę Sportową odpowiednią do wieku, Oznakę Strzelecką^a oraz II stopień p. w. (Posiadanie II stopnia p. w. można zastąpić dowodem odbytej służby wojskowej),
- g) uzyskał stopień instruktora technicznego harcerskiego (wykazanie się wiedzą i umiejętnością, potrzebną do nauczania jednego z przedmiotów techniki harcerskiej lub zuchowej),
- h) wykaże się akcją antyalkoholową i antytytoniową,
- i) organizował pomyślnie udział grupy młodzieży w jakiejś akcji społecznej i kierował nim.

B. Próba.

Stający do próby Harcerza Rzeczypospolitej wykaże, iż:

1. Posiada co najmniej dwie nowe sprawności, w tem jedną sprawność pracy umysłowej lub artystystyczną.
2. Zna Konstytucję i zasady prawa wyborczego, zna dzieje walk o niepodległość, zna ustrój administracyjny państwa i samorządowy, posiada ogólne wiadomości o rozwoju Polski od zdobycia niepodległości, oraz szczegółowe z jednej z dziedzin życia Rzeczypospolitej (zagadnienia kulturalne, ekonomiczne, obrony państwa, socjalne, narodowościowe, emigracyjne i t. d.).
3. Wie, jakie istnieją większe organizacje społeczne w Polsce; zaznamił się bliżej z działalnością jednej z nich (poza Z. H. P.) oraz przynajmniej z jedną z placówek pracy społecznej, jak dom ludowy, świetlica, biblioteka publiczna i t. p.; wie, co to jest poradnictwo zawodowe, jakie istnieją najważniejsze poradnie w Polsce; prowadzi zebranie kilkunastu osób. Napisze poprawnie protokół zebrania.
4. Zna historję skautingu i harcerstwa; zna statut i zasadnicze regulaminy Z. H. P.; ma wiadomości o organizacji skautowych stosunków międzynarodowych, o jednym związku skautowym zagranicznym.
5. Orjentuje się ogólnie w biblijografji harcerskiej, wskaże podręczniki, instrukcje i materiały do poszczególnych i najważniejszych zagadnień.
6. Zna plan alarmowy hufca (miasta, miasteczka, powiatu) i rolę w nim drużyny,

7. Potrafi pokierować zgodnie z zasadami higieny żywieniem obozu, oczyszczeniem wody, usuwaniem odpadków, nieczystości i t. p.

8. Umie wiosłować, przeprowi się na łodzi i tratwie w poje-dynkę bez użycia wiosła. Zbuduje w wodzie kładkę stojącą, pływającą, oraz tratwę z materiału, znajdującego się pod ręką.

95.

Konkurs.

Ogłasza się konkurs na stanowisko Kierownika siedmioklasowej publicznej szkoły powszechnej w Czersku.

Podania o posadę należy wnosić w drodze służbowej do Kuratorjum Okręgu Szkolnego Pomorskiego w ciągu sześciu tygodni od daty ukazania się niniejszego numeru Dziennika Urzędowego.

96.

Sprostowanie.

Do komunikatu o konkursie, wydrukowanym w numerze 5-tym Dziennika Urzędowego Kuratorjum Okręgu Szkolnego Pomorskiego z 1932 r. wkradła się omyłka, a mianowicie zamiast „Brodnicy“ powinno być „**Boleszynie**, Inspektorat Szkolny w Brodnicy“.

CZEŚĆ NIEURZĘDOWA.

DR. TADEUSZ ADAMCZYK.

Organizacja pracy wychowawczej w szkole średniej ogólno-kształcącej.

Zarys problemów.

Referat wygłoszony na konferencji rejonowej w Toruniu
dnia 29 lutego 1932 r.

Jako cel swojego referatu postawiłem sobie próbę oświetlenia zagadnień wychowawczych szkoły średniej ogólnokształcącej *ze stanowiska organizacyjnego*. Uważam bowiem, że teoretyczne rozpatrywanie tych problemów doprowadziło już do mniej lub więcej uzgodnionych opinii. Godzimy się w zasadzie wszyscy, że szkoła, nie poprzestając wyłącznie lub głównie na nauczaniu, winna dążyć do pełnego i wszechstronnego wychowania powierzonej sobie młodzieży, a to zarówno jej intelektu i charakteru, jak sprawności fizycznej, przyczem rezultatem pracy wychowawczej winno być nie tylko przystosowanie jednostkowe do życia lecz także i przede wszystkim przygotowanie do życia społeczno-państwowego.

Czas już obecnie najwyższy, ażeby zejść ze stanowiska wyłącznie teoretycznego i spojrzeć na problemy wychowawcze od strony wykonawczej. Nie chcę przez to bynajmniej zaprzeczyć wartości rozważań teoretycznych, których konieczność jest tak oczywista, że nie wymaga bliższego uzasadnienia. Wydaje mi się jednak, że poprzestanie na teoriach pedagogicznych bez zwrócenia uwagi na możliwość i formę realizacji w życiu szkolnym nie wystarcza, bo przecież o tę formę realizacji myśli teoretycznej chodzi głównie w tych wszystkich naukach, które, jak pedagogika, tworzą dział wiedzy stosowanej. Bez wątpienia wartościowe są rozważania, wychodzące np. z analizy psychiki polskiej i ustalające szereg t. zw. wad narodowych, które należy w młodym pokoleniu usuwać (anarchizm społeczny, brak wytrwałości, sumiennosci). Rozważania tego rodzaju przyczyniają się do skonkretyzowania celu wychowawczego. Na co jednak się przyda najpiękniej sformułowany cel wychowawczy, jeżeli nie zostaną podane środki do jego wykonania? Łatwo powiedzieć: wychowawca powinien wytwarzać wśród swych wychowanków poczucie odpowiedzialności społecznej, daleko trudniej będzie pokazać, jak słuszną tę zasadę w czyn wprowadzać.

Stary to zresztą dysonans: teoria a praktyka, szczególnie jednak niebezpieczny jest przerost teorii w naukach praktycznych, do których zalicza się pedagogika*). Przegląd naszej literatury pedagogicznej

*) Przerost ten łatwo może się przerodzić w frazeologję, zjawisko dość częste w artykułach, dotyczących szkoły w prasie codziennej.

poucza, że przeważają w niej rozprawy o charakterze ogólnym, że brak naogół prac, poświęconych konkretnym zagadnieniom organizacyjnym szkoły. Na zbiór praktycznych rad dla nauczycieli w rodzaju niemieckiej pedagogiki Mathiasa jeszcze nie zdobyliśmy się. Szczególnie zaś ubogo przedstawia się nasza literatura pedagogiczna, dotycząca organizacji pracy wychowawczej na terenie szkolnym.

W związku z pojęciem „praca wychowawcza“ potrzebne jest wyjaśnienie. Termin „wychować“ jest terminem wieloznacznym. Mówimy bowiem: „człowiek dobrze wychowany“, rozumiejąc przez to fakt przyswojenia sobie przez pewną jednostkę, przyjętych ogólnie form życia towarzyskiego. To znaczenie słowa „wychować“ jest znaczeniem najwęższym. Wyrażamy się: „celem szkoły jest wychować pełnego człowieka“, mając wtedy na myśli wychowanie jako całość oddziaływania na młode pokolenie. W tym znaczeniu nauczanie jest częścią wychowania. Przecistawiamy wreszcie nauczanie wychowaniu, mówiąc, że szkoła nietylko uczy, lecz i wychowuje. W znaczeniu ostatnim mówimy o wartościach wychowawczych sportu, wycieczek, samorządu. Dokładne rozgraniczenie pojęć zaprowadziłoby nas za daleko i nadałoby referatowi piętno rozprawy teoretycznej, czego pragnę uniknąć. Zaznaczam, tylko, że mówiąc o organizacji pracy wychowawczej w szkole, będę się posługiwał terminem „wychowywać“ w ostatnim tego słowa znaczeniu. Będę się więc starał omówić te czynności w szkole, które nie są w bezpośrednim tego słowa znaczeniu nauczaniem, zajmę się wychowaniem w ściślejszym tego słowa znaczeniu.

I tu znów, aby uniknąć nieporozumień, pragnę podkreślić, że z wyłączenia czynnika nauczania nie wynika niedocenianie roli nauczającej szkoły. Nauczanie — rzecz jasna — jest głównym zadaniem organizacji szkolnej, nauczanie zwłaszcza takie, jak je pojmuje szkoła nowa, zdążająca poprzez udzielanie wiadomości do wszechstronnego wykształcenia osobowości ucznia i to zarówno jego inteligencji, jak charakteru oraz poczucia społecznego.

Skoro tedy zamierzam się ograniczyć *do wychowania w ściślejszym znaczeniu*, nasuwa się pytanie, jakie czynności wychowawcze, wykonywa szkoła pozaswą dydaktyczną działalnością, lub jakie wykonywać powinna. Czynności te można podzielić na trzy przenikające się wzajemnie sfery działania. Sferę pierwszą tworzy *opieka nad uczniem i klasami*, drugą *oddziaływanie na charakter jednostek i grup przedewszystkiem drogą organizowania życia społecznego klasy i szkoły*, trzecią *wytwarzanie wspólnej platformy pracy wychowawczej z domem rodzicielskim*.

Opieka nad uczniem i klasą to pierwszy, elementarny obowiązek wychowawczy, jaki ciąży na szkole. Dom rodzicielski, oddając swe dzieci, czyni to z pełnym zaufaniem do instytucji wychowującej, przekonany, że w razie jakichkolwiek większych trudności, któreby miały dziecku uniemożliwić wypełnienie obowiązków szkolnych, będzie o stanie rzeczy poinformowany — tak, aby wspólnie ze szkołą mógł złemu zaradzić. Zadaniem więc szkoły jest dokładna obserwacja powierzonego jej opiece dziecka, śledzenie postępów pracy

szkolnej, rozwoju inteligencji i charakteru, sprawności fizycznej, odpowiednie — w miarę możliwości — kultywowanie szczególnych uzdolnień. Analogiczne zadanie — odnośnie do zespołu uczniów, to jest klasy, polega na badaniu objawów życia zbiorowego, a więc formowaniu się — różnie na rozmaitych stopniach nauczania — poczucia solidarności klasowej, uczuć koleżeńskich i t. p.

Przy wykonywaniu pierwszego obowiązku wychowawczego nasa się kilka problemów organizacyjnych. Przedewszystkiem powstaje kwestja, na kim obowiązek ten ciąży. Bez wątpienia wspomniane objawy życia szkolnego są śledzone przez wszystkich uczących. Konieczną jest jednak rzeczą, aby powierzyć szczególną troskę o uczniów i ich zespoły wybranym jednostkom z pośród grona nauczycielskiego, a to t. zw. *wychowawcom klasowym*. Nazwa tych nauczycieli ulegała kilkakrotnie rewizji. W szkole dawnej nosili oni nazwę gospodarzy klasy, przyczem wyraz ten miał swe usprawiedliwienie w przewadze czynności administracyjnych (usprawiedliwianie lekcji, pisanie świadectw), potem była przyjęta przez pewien czas nazwa opiekuna klasy ze względu na obowiązek opieki nad klasą, dzisiejsza nazwa wychowawcy klasy podkreśla jego twórczą, nietylko więc obserwacyjną i opiekuńczą rolę w oddziaływaniu na młodzież.

Wychowawca klasowy patrzy na uczniów nie ze stanowiska swojego przedmiotu, lecz przedmiotów wszystkich, może więc zdobyć na opinię ogólniejszą aniżeli poszczególni fachowcy. Lecz nie potrzeba pomnażać argumentów, przemawiających za organizowaniem funkcji wychowawców klasowych. Potrzeba ta zastrzeżeń nie wywołuje. Zastanowić się tylko należy, przy pomocy jakich środków może wychowawca wzmocnić swoją pracę opiekuńczą nad uczniem i klasą.

W pierwszym rzędzie powinien on opierać swe sądy *na obserwacjach własnych*, zarówno podczas lekcji jak pauz i wycieczek szkolnych (te dwa ostatnie czynniki są szczególnie ważne), w porozumieniu z uczącymi innych przedmiotów, w miarę możliwości powinien poznawać na innych lekcjach pracę uczniów tych zwłaszcza, którzy odbiegają od normy (wgóre i wdół), pożądane jest naoczne poznanie warunków domowych, tam przedewszystkiem, gdzie można przypuszczać, że warunki te oddziałują ujemnie na pracę ucznia. Środkiem pomocniczym do poznania klasy są testy inteligencji, których wyniki, uzgodnione z obserwacją pedagogiczną, tworzą źródło informacyjne pierwszorzędnej wagi. Polecenia godne jest również organizowanie ankiet, przy pomocy których bada się warunki domowe ucznia, jego zajęcia pozaszkolne, organizację pracy domowej, zainteresowania, trudności w nauce*). Wyniki tych ankiet można

*) Schemat takiej ankiety powinienby obejmować następujące pytania: Czy rodzice żyją? Ile jest rodzeństwa? Z ilu osób składa się rodzina? Wielkość mieszkania? Czy uczeń ma osobny pokój do nauki i jeżeli nie, ile osób przebywa w tym pokoju, w którym on pracuje? Przeciętny czas pracy? W którym dniu najdłużej przygotowuje się do lekcji? Szczególnie trudne przedmioty? Ile pochłaniają przeciętnie czasu? Szczególnie zainteresowanie przedmiotami szkolnymi? Zamiłowania poza przedmiotami szkolnymi? Normalny przebieg czasu spędzonego poza szkołą? Udział w sporcie? Praca społeczna?

omówić podczas rozmów indywidualnych z rodzicami i w ten sposób stwierdzić, czy odpowiedzi uczniów są prawdziwe. Można też zarządzić specjalną ankietę sprawdzającą wśród rodziców.

Drugim źródłem informacyjnym dla wychowawcy klasowego są *obserwacje kolegów uczących*. Zbieranie tych opinii jest sprawą ze względów organizacyjnych niezmiernie trudną. Nerwowość dnia szkolnego, wynikająca z podziału na lekcje, krótkie przerwy, poświęcone częściowo sprawom wychowawczym, częściowo przygotowaniu pomocy naukowych do następnej lekcji, a wreszcie i potrzebnemu wypoczynkowi, utrudniają wzajemne porozumiewanie się nauczycieli. Jest jednak rzeczą konieczną, aby wychowawca poznawał opinię kolegów zarówno co do postępów uczniów, jak i zachowania części, aniżeli raz na okres (więc cztery razy w roku) i to głównie do uczniów, czyniących słabe postępy. Dlatego wydaje się rzeczą pożądaną wprowadzenie nadto jeszcze półokresowych kwalifikacyj w tej formie, aby uczący na specjalnych arkuszach umieszczali dla użytku wychowawcy swe oceny lub uwagi, ograniczając się ewentualnie do ocen ujemnych. Z tego również powodu byłoby rzeczą wskazaną, aby nawet niezależnie od półokresowych adnotacyj poszczególni nauczyciele podawali wychowawcom klasowym swe spostrzeżenia, wtedy zwłaszcza, gdy zabiegi uczących, ażeby objawy ujemne usunąć, nie odniosły żadnego skutku. Tylko przez dostateczne poinformowanie ze strony kolegów-nauczycieli może wychowawca klasy zdobyć obserwacje cudze, tak potrzebne do uzupełnienia, ewentualnie sprostowania obserwacji własnych. Tylko w tym wypadku może nastąpić odpowiednie oddziaływanie wychowawcze. Co więcej, wobec usunięcia ze szkoły nowej kar dawnego typu, a więc kary aresztu, chłosty, szczególne znaczenie powinna mieć kolejność instancji, polegająca na tem, żeby uczeń, wobec którego zawiodły upomnienia nauczycieli poszczególnych przedmiotów, był odsyłany do wychowawcy klasowego, a przez niego — gdyby i ten środek nie pomógł — do dyrektora zakładu.

Ta ze wszech miar pożądana współpraca wychowawcza uczących jest naogół w naszych zakładach niewystarczająca. Oprócz omówionego już czynnika nerwowości dnia szkolnego, utrudniającego porozumiewanie się, które powinno być możliwie najczęstsze, działają także nieraz pewne uprzedzenia, a więc np. obawa, żeby zawiadamianie wychowawcy ze strony innych nauczycieli o niedociągnięciach klasy czy poszczególnych uczniów nie było tłumaczone trudnością opanowania klasy.

Mimo to zdawano sobie naogół sprawę z trudności tego postulat i szukano odpowiedniejszych form jego realizacji. Porozumiewanie się ustne próbowano zastąpić notatkami piśmiennymi. W niektórych zakładach środkiem takim jest dziennik klasowy, lecz przeciw posługiwaniu się nim przemawia to, że zawiera zwykle za mało rubryk. Zakłady powodują się również czasami fałszywym wstydem, a raczej niepotrzebną obawą, ażeby w razie wizytacji zbyt liczne notatki — (a ich częstość jest właściwie pożądana) — nie świadczyły ujemnie o szkole. Przeciw zapisywaniu do dziennika wysuwa się w tych

szkołach, w których dzienniki pozostają w klasie — argument, że notatki profesorów są przeglądane przez uczniów i że przerywanie lekcji na robienie notatek — podobnie jak i zapisywanie ocen — jest niewskazane. Z tego powodu zaprowadza się w niektórych szkołach osobne zeszyty dla porozumiewania się uczących z wychowawcami, zeszyty te znajdują się w pokoju nauczycielskim, są łatwo dostępne dla nauczycieli, posiadają spis alfabetyczny uczniów i odpowiednią rubrykę na uwagi. Rozważenia godnym jest również system „fiszek”, które mają tę przewagę nad notatką, pisaną z zeszytu, że można je łatwo porządkować są jeszcze praktyczniejsze w użyciu, aniżeli zeszyty, gdyż każdy uczący może je posiadać w postaci np. bloczka z kartkami do oddzierania.

Źródłem informacyjnym dla wychowawcy klasowego powinny być również *konferencje okresowe*. Są one jednak naogół dotychczas zbyt związane z czynnością oceniania postępów i zachowania uczniów, wskutek czego bardzo często przechodzą jedynie rejestrację ocen. Organizacja konferencji plenarnych, klasowych — to także problem pierwszorzędnej wagi, dopraszający się rozwiązania z punktu widzenia naukowej organizacji pracy. Ze stanowiska potrzeb wychowawczych wysuwa się postulat, aby konferencja okresowa rozpoczynała się dla każdej klasy charakterystyką ogólną, zreferowaną przez wychowawcę, na tle której wystąpiłyby potrzeby klasy jako całości (np. wyjątkowe trudności w poszczególnych przedmiotach, niedomagania natury wychowawczej, jednostki ujemne i dodatnie). Podkreślam zwłaszcza potrzebę zainteresowania się uczniami wybitnymi, naogół zaniedbanymi w pracy szkolnej na rzecz tępaków i średniaków. Po ogólnej charakterystyce wychowawcy klasowego i wywołanej nią dyskusji powinny nastąpić ustalenie postępów ujemnych u poszczególnych uczniów, jak również — przynajmniej jak długo jeszcze istnieją — ocen zachowania.

Pożądane jest urządzenie raz w roku, najlepiej po pierwszym okresie *klasowych konferencji okresowych*, poświęconych charakterystyce wychowawczej klasy. Na konferencji takiej główny nacisk należy położyć na wszechstronne poznanie uczniów. Doświadczenie, jakie mam w tej sprawie, każe gorąco ten środek polecić, jakkolwiek konferencje te pochłaniają dużo czasu, gdyż omówienie dokładne jednej klasy o 30 uczniach wymaga przeciętnie około 3 godzin. Schemat konferencji wychowawczej odpowiada schematowi konferencji klasowej z tą różnicą, że odpada dyskusja nad postęпами w poszczególnych przedmiotach, a zamiast ustalania ujemnych ocen uczniów, jak również ich zachowania, następuje dokładna charakterystyka klasy i poszczególnych jednostek. Konferencja taka jest nieocenioną skarbnicą wiadomości dla wychowawcy, ułatwia orientację co do potrzeb zespołu uczniowskiego, pozwala ustalić plan pracy, zmusza wszystkich uczących do zmiany stanowiska wobec klasy i ucznia przez zerwanie z oceną człowieka według stopnia, zdobytego w pewnej dziedzinie wiedzy. O ile nadto prowadzi się w szkole karty charakterystyki poszczególnych uczniów, opinię zbiorowe konferencji klasowej, uzgodnione lub przepuszczone przez filtr różnych zdań,

częstokroć sprzecznych, mają szczególną wagę i znaczenie*).

Poznanie osobowości ucznia, a w związku z tem opieka wychowawcza, wymaga *ściślej współpracy z domem*. Dzielenie się spostrzeżeniami co do wychowanków z ich rodzicami należy do wtórnych zadań, związanych z opieką nad dzieckiem. W tych zwłaszcza wypadkach, w których rezultaty obserwacji szkolnych są ujemne, dom winien być bezzwłocznie zawiadomiony, wspólnie ustalone i przedsięwzięte środki zaradcze, a gdyby i one zawiodły, dom musi być przygotowany na to, że uczeń albo nie otrzyma promocji do następnej klasy, albo ze względu na konieczność doboru pedagogicznego będzie z zakładu usunięty. Odpowiednie zawiadomienie rodziców, dokonane zczasu usunie rozmaite przykre dla nich niespodzianki i uwolni szkołę od zatargów, które często odbijają się ujemnie na jej autorytecie.

Z opieką nad powierzoną szkole młodzieżą wiąże się ściśle *poradnictwo zawodowe*. Trzy są okresy w życiu dziecka, kiedy szkoła powinna się tym problemem zainteresować: okres pierwszy pokrywa się z datą ukończenia powszechnego obowiązku szkolnego, kiedy powstaje pytanie, czy dziecko winno się dalej uczyć w szkole ogólnokształcącej, czy też przejść do szkoły zawodowej lub zawodu praktycznego. O ile dziecko uczęszcza do gimnazjum w obecnym jego ustroju, okres ten przypada na czas ukończenia klasy trzeciej. Okres drugi, kiedy aktualną staje się kwestja poradnictwa zawodowego, to moment zdobycia średniego wykształcenia, chwila otrzymania — jak się wyrażają Niemcy — średniej matury, równoznacznej z ukończeniem szóstej klasy gimnazjalnej. Chwila ta wymaga również zastanowienia się, czy jest rzeczą wskazaną, aby uczeń poprzez wyższe klasy gimnazjalne i zdobycie właściwej matury wytyczył sobie drogę ku studjom akademickim, czy też poprzestał na osiągniętym dotychczas poziomie wykształcenia i przeszedł do pracy zawodowej. Okres trzeci jest związany z wyborem wyższej uczelni, względnie zawodu, po zdobyciu matury.

Zagadnienie poradnictwa zawodowego jest problemem, wymagającym szczegółowego rozpatrzenia. Metody badań tej nowej stosunkowo nauki, pogłębiły się w ostatnich czasach, lecz jeszcze są dalekie od doskonałości. Wynikają stąd poważne trudności przy stosowaniu tych metod w szkołach, zwłaszcza zaś u nas, gdzie poradnictwo zawodowe jest dopiero w początkowym stadium rozwoju, gdzie nie wszędzie istnieją odpowiednie, naukowo zorganizowane poradnie.

Obowiązki poradnictwa musiałyby objąć psycholog szkolny, pracujący w porozumieniu z najbliższą znajdującą się poradnią. Ponieważ zaś instytucja psychologów szkolnych jest narazie tylko tu i ówdzie wprowadzona, należałoby zasięgać opinii fachowców w najbliższych poradniach.

*) Polecenia godnym jest schemat karty charakterystyki, proponowany przez S. M. Studenckiego w jego pracy p. t. „Jak obserwować dzieci“ (Nakład... „Naszej Księgarni“ Warszawa 1931).

Potrzeba poradnictwa zawodowego występuje wtedy, kiedy zjawia się konieczność doboru pedagogicznego, czyli t. zw. selekcji. Przeprowadzając selekcję w gimnazjum (głównie przy przejściu z trzeciej do czwartej i szóstej do siódmej klasy), usuwamy elementy, które, do teoretycznego studjum gimnazjalnego nie nadają się. Obowiązek poradnictwa zawodowego powinien nawiązać do tego aktu selekcji, który opierając się na badaniu osobowości dziecka, wydobywa charakterystyczne cechy psychicznej struktury ucznia. Na poradnictwo zawodowe można więc patrzeć jako na pewnego rodzaju zakończenie procesu selekcji. Że tak ważna decyzja nie może nastąpić bez udziału domu rodzicielskiego, że dom rodzicielski będzie miał zawsze głos rozstrzygający, jest rzeczą oczywistą.

Z opieką wychowawczą łączy się również *działalność higienisty szkolnego i dentysty*, których zadanie polega z jednej strony na badaniu uczniów (opieka), a z drugiej na szerzeniu kultury higienicznej wśród młodzieży. Funkcją drugą działalności higienisty i dentysty wkracza w zakres drugiej sfery oddziaływania wychowawczego na młodzież.

Jeżeli szkoła posiada *psychologa*, powierzamy jego trosce w pierwszym rzędzie opiekę nad uczniami trudnymi do prowadzenia. Powinno to dźać się w ten sposób, że psycholog w porozumieniu z higienistą starałby się poznać u pewnych jednostek przyczyny ich oporu w odniesieniu do życia zbiorowego. Praca ta wymaga dokładnego wnikania w psychikę młodzieży, co jest uwarunkowane w pierwszym rzędzie zdobyciem sobie jej zaufania. Do obowiązków psychologa należy nadto zaliczyć przeprowadzanie badań testowych całej młodzieży, zaczynając od tych, którzy odchodzą od normy, oraz wspomniane już poradnictwo zawodowe.

Szereg wybitnych pedagogów widzi główne zadanie szkoły w opiece nad wychowankiem, w ułatwianiu mu samodzielnego rozwoju. Nie przeszkadzajcie dziecku rozwijać się! — woła promotor nowego wychowania, Jan Jakób Rousseau; istotę wychowania tworzy umiejętność podtrzymywania rozwoju naturalnego dziecka — mówią inni. Profesor Claparède wśród zadań pedagogji stawia na pierwszym miejscu postulat ochrony dziecka (*préservation*). Omówiona obecnie pierwsza sfera pracy wychowawczej szkoły stara się zrealizować tę tak ważną zasadę pedagogiczną.

Wkraczając w *drugą sferę działania wychowawczego*, którą określiłem nazwą oddziaływania na charakter jednostek i ich grup przede wszystkim drogą organizowania życia społecznego klasy i szkoły, napotykam na dalsze trudności. Praca wychowawcza idzie tu w ściśle wytyczonym kierunku, prowadzi do osiągnięcia pewnych pożądaných wartości moralnych i wymaga wskutek tego zwiększonej aktywności ze strony wychowawcy. Ten rodzaj działalności można nazwać *twórczą pracą wychowawczą*.

Co jest jej przedmiotem i celem? Stara się ona oddziaływać *na uczucia i wolę* ucznia oraz klasy, na tę zatem dziedzinę psychiki dziecka, która wymaga szczególnej ostrożności w postępowaniu

kształcącem i która tworzy niezwykle złożony, bogato rozbudowany spłot zjawisk, łączący się ściśle z dziedziną intelektualną. Celem twórczej pracy wychowawczej jest *kultura woli*, a więc wyrabianie gotowości do wysiłków, kształcenie siły woli i siły charakteru oraz kierowanie tych wytwarzanych wartości ku celom etycznym i społecznym.

Gotowość do wysiłków i w związku z tem siłę woli rozwijamy drogą każdego ćwiczenia, połączonego z pokonywaniem oporu. W szkole dzieje się to przez nauczanie, które wymaga rozmaitych ćwiczeń, wykonywanych częściowo podczas lekcyj, częściowo w domu. Zarówno zadanie matematyczne, jak wypracowanie gramatyczne, zarówno ćwiczenie gimnastyczne, jak roboty ręczne są więc środkiem, prowadzącym do rozwoju kultury woli.

Ćwiczenia jednak, związane z nauką szkolną, należą głównie do ćwiczeń umysłowych. Ćwiczenia typu innego a więc cielesne i artystyczno-techniczne torują sobie drogę do szkoły dopiero w ostatnich dziesiątkach lat, są w dalszym ciągu traktowane po macoszemu i jeszcze dziś wielu nauczycieli uważa je za niepotrzebny balast.

Tymczasem im szerszy jest zakres ćwiczeń szkolnych, tem pełniejsze będzie „pogotowie“ aktów woli u kształconej jednostki. „Pogotowie“ oparte w głównej mierze na zdolności do wysiłku umysłowego jest niewystarczające jako kapitał życia, który wymaga od jednostki wszechstronnego przystosowania się do warunków i potrzeb rzeczywistych, zwłaszcza zaś umiejętności rozwiązywania problemów natury społecznej i etycznej.

Przed szkołą ogólnokształcącą, skoro za jej cel przyjmujemy możliwe pełne wykształcenie osobowości ucznia i przygotowanie go do przyszłego życia społeczno-państwowego, wyrasta więc zadanie, polegające na wprowadzeniu młodzieży w *świat kultury moralnej i społecznej*. To zadanie tedy jest główną treścią „twórczej“ pracy wychowawczej.

W ten sposób kultura woli staje się wszechstronniejszą, obejmuje nietylko zdolność do wysiłków umysłowych, powiększoną ewentualnie o zdolności artystyczno-techniczne i wytrzymałość fizyczną, lecz także te wszystkie czynniki, które składają się na siłę charakteru i które nadają woli piętno etycznej i społecznej użyteczności.

Kiedy mówimy o kulturze moralnej i społecznej, nie można zapomnieć o wielkiej roli, jaką odgrywa w ich krzewieniu nauczanie. Jest to zjawisko podobne, jakie zaobserwowaliśmy, zastanawiając się nad kulturą woli wogóle. Osobny przedmiot nauki szkolnej, nauka religji, zajmuje się etyką, nauka o Polsce współczesnej daje zarys obowiązków obywatelskich, nauka przedmiotów humanistycznych potrąca o zagadnienia etyczne, nauka nadto wszystkich przedmiotów daje sposobność do wyrabiania w jednostce postawy etycznej, zmuszając ją do obowiązkowości, sumiennosci, dokładności i uczciwości w pracy, a więc wdrażając ją w podstawowe elementy moralności. Co więcej, drogą nauczania, uwzględniającego czynnik społeczny,

a więc przez wprowadzenie kolaboracji całej klasy, jak tego żądają zwolennicy nowej szkoły, można także rozwijać wśród młodzieży kulturę społeczną.

Podobnie jednak, jak niewystarczające jest oparcie kultury woli wyłącznie lub przede wszystkim na zdolności do wysiłków umysłowych, tak i związanie kultury moralnej i społecznej tylko z nauką nie ułatwi zdobycia postawy czynnej wobec problemów etycznych i społecznych życia. Trzeba więc w szkole stworzyć *warsztaty pracy obywatelskiej*, a takimi warsztatami są organizacje młodzieży, oparte na zasadach samorządowych.

Problem *samorządu* w szkole średniej jest sprawą, wymagającą osobnego omówienia. Ograniczę się więc tylko do naszkicowania zagadnień, oświetlając je przede wszystkim z punktu widzenia organizacyjnego.

Można wyróżnić zasadniczo trzy rodzaje organizacji samorządowych w szkole: organizacje klasowe, międzyklasowe i ogólnoszkolne. Każdy rodzaj ma swoje zadania, tłumaczące się same przez się, każdy następny wynika logicznie z poprzedniego. Trudno tworzyć organizacje międzyklasowe, nie przygotowawszy do nich przedtem młodzieży w organizacjach klasowych. Samorząd ogólnoszkolny jest następnym szczeblem organizacyjnym.

Od organizacji *klasowych* należy zatem rozpocząć pracę samorządową w szkole. W klasach najniższych powierzamy wykonywanie pewnych funkcji o charakterze społecznym poszczególnym jednostkom, w klasach średnich pogłębiamy tę zasadę przez powoływanie do życia odpowiednich, przez młodzież organizowanych komisji, w klasach najwyższych następuje kontynuacja pracy stopnia średniego, lecz tutaj punkt ciężkości przesuwają się już na organizacje ogólnoszkolne, gdyż siłą rzeczy do kierowania pracą centralnych zarządów samorządowych jest powoływana przede wszystkim młodzież klas starszych.

Jakież funkcje społeczne zarysowują się na terenie poszczególnych klas? Pierwszą jest wprowadzona wszędzie funkcja utrzymywania porządku. Powierza się ją dyżurnym, do których obowiązków należy troska o kredę, o gąbkę, wietrzenie klasy podczas przerw i inne pokrewne czynności. Niestety często samorząd ogranicza się do pełnienia przez młodzież tych jedynie funkcji. W literaturze pedagogicznej utarła się dla tej bardzo prymitywnej formy nazwa „samorządu kredy i gąbki“.

Oprócz funkcji utrzymywania porządku istnieje wiele aktywności społecznych, które są realizacją pewnych zbiorowych potrzeb. Liczba ich nie może być stałą, życie szkolne przynosi wciąż nowe formy. Jeżeli w klasie znajduje się biblioteczka klasowa, można powierzyć rozdawnictwo książek wybranej z pośród uczniów grupie młodzieży. Powstaje w ten sposób komisja biblioteczna, pracująca w klasach niższych pod nadzorem nauczyciela, a w klasach średnich i wyższych samodzielnie. Jeżeli klasa pragnie przygotować towarzyską zabawę koleżeńską, również powołuje do życia odpowiednią komórkę orga-

nizacyjną. Zależnie od potrzeb mogą powstać: komisja samopomocy koleżeńskiej (bardzo ważna dla wyrabiania kultury społecznej), komisja finansowa, komisja kronikarska, upiększenia izby szkolnej. W miarę, jak agendy społeczne wzrastają, powstaje potrzeba centralizacji na terenie klasy, tworzy się zarząd klasy z przewodniczącym i sekretarzem na czele. Do działania zarządu należy kontrola poszczególnych jednostek organizacyjnych, usprawnianie ich działalności. Rzeczą wskazaną jest uruchomienie zrazu sekretarjatu klasy, któryby prowadził zapiski, dotyczące uchwał klasowych i wyborów do poszczególnych organizacyj, a potem wybór przewodniczącego. Klasa powinna posiadać delegatów do centrali samorządowej, do organizacyj ogólnoszkolnych, a więc np. do Ligi Obrony Powietrznej Państwa, Ligi Morskiej i Kolonjalnej, Kasy Oszczędności, Czerwonego Krzyża Młodzieży, redakcji gazety szkolnej, sklepiku. Delegaci ci informują klasę o pracach stowarzyszeń centralnych, klasa za ich pośrednictwem wyraża swoje życzenia, również poszczególne komisje mają obowiązek składać sprawozdania przed klasą. W ten sposób metodą czynną kształci się zmysł społeczny, wyrabia się poczucie odpowiedzialności społecznej.

Tworzenie organizacyj społecznych wymaga postępowania bardzo ostrożnego, systematycznego, — działalność komórek organizacyjnych ustawicznej, czujnej i dyskretnej opieki. Praca tych jednostek powinna być realna i budzić zainteresowanie wśród młodzieży. Nie każda forma życia samorządowego odpowiada tym wymaganiom. Doświadczenia, poczynione u nas, przemawiają naprzykład przeciw instytucji sądów koleżeńskich. Okazało się, że posiedzenia tych sądów wyrażały się często w jałowe, kazuistyczne spory. Sądy te i praca kodyfikacyjna samorządu (często zaczyna się od statutów) winny być raczej uwieńczeniem pracy samorządowej, aniżeli jej początkiem. Za postanowieniem jurysdykcji wyłącznie w ręku szkoły przemawia także potrzeba wzmoczenia egzekutywy w naszych uczelniach zgodnie z ogólną potrzebą społeczną, wymaga to konsekwentnego postępowania, opartego na dużym doświadczeniu życiowym, którego młodzież nie posiada.

Tworzenie realnych warsztatów pracy samorządowej podsuwa również myśl — tu i ówdzie wykonywaną, — aby młodzież wzięła udział w *pracy społecznej poza szkołą*. Byłoby więc rzeczą pożądaną, aby poszczególne klasy zaopiekowały się pewnymi grupami dzieci ze źłóbków albo burs (akcja charytatywna), nie wahałbym się osobiście użyć młodzieży klas najwyższych do akcji oświaty pozaszkolnej. Byłoby to doskonałym wprowadzeniem jej w życie. Praca ta wymagałaby naturalnie dokładnie pomyślanego programu i szczególnej opieki ze strony szkoły.

Dzięki wewnątrzno-klasowym spójniom organizacyjnym następuje uspołecznienie klasy, wytwarza się bowiem świadomość zbiorowa grupy, co jest, jak wiadomo, warunkiem powstania grupy społecznej. Klasa jako grupa społeczna zyskuje głębszą treść. O ile nauka, prowadzona metodami aktywnymi, wytwarza w klasie *wspólnotę pracy szkolnej*, samorząd rozszerzy jej zakres o *wspólnotę pracy społecznej*.

Wyższą formą organizacyjną samorządu są organizacje *międzyklasowe*. Istnieją one w naszych szkołach pod postacią rozmaitych kółek naukowych, grupujących przeważnie młodzież klas starszych. Najczęściej więc działa kółko historyczne, literackie, do rzadkości należą kółka z dziedziny przedmiotów ścisłych, a więc filozoficzne, matematyczne, przyrodnicze, chemiczne, — najslabiej jest reprezentowany cieszący się wielkim zainteresowaniem młodzieży dział artystyczno-techniczny, brak zaś naogół zrzeszeń miłośników rysunków, muzyki, fotografii, robót ręcznych. Do organizacji międzyklasowych trzeba także zaliczyć mające wielkie powodzenie wśród młodzieży organizacje sportowe.

Organizacje międzyklasowe obejmują dotychczas przedewszystkiem młodzież klas starszych tak, że poza niemi są pozostawione dzieci od 10 do 15 lat, a więc w wieku, w którym instynkt społeczny rozwija się najsilniej. Należałoby dla nich znaleźć również odpowiednie jednostki organizacyjne, zależnie oczywiście od zainteresowań. Nie będziemy więc tworzyć kółka literackiego, lecz koło przyjaciół książki, w klasach niższych istnieje nadto wielka potrzeba zrzeszeń artystyczno-technicznych, a więc kół miłośników muzyki, rysunków, zwłaszcza zaś robót ręcznych.

Szczebel organizacyjny najwyższy stanowią organizacje *ogólnoszkolne* o charakterze już nie naukowym lecz społecznym. Należą tu wspomniane L. O. P. P., Liga Morska i Kolonjalna, Czerwony Krzyż Młodzieży, Harcerstwo, Kasa Oszczędności, Sklepik, Świetlica, Gazeta szkolna. Organizacje te są złączone z poszczególnymi klasami przez delegatów.

Jeżeli chcemy mieć w zakładzie pełny samorząd, powołujemy do życia *centralę samorządową*, która może przybierać rozmaite formy organizacyjne i rozmaite nazwy. Czasami nosi np. miano Społeczności Szkolnych, czasami Bratniej Pomocy. W seminarjum pułtuskim bogato rozbudowana centrala składa się z Wydziału gospodarczego, prowadzącego kasowość, sklep, księgarnię i introligatornię, Wydziału samorządowego, Wydziału Bratniej Pomocy, kierującego wypożyczalnią podręczników i funduszem pożyczek krótko- i długoterminowych, Wydziału wychowania fizycznego, Wydziału kulturalno-oświatowego, zajmującego się również imprezami (komitet przedsięwzięcia). Na dochody samorządu składa się tam roczna składka uczniów (5 zł.)*). Organami centrali samorządowej są w Pułtuskim Walne Zgromadzenia członków i wybrana przez nie Rada Nadzorcza, do której należeć mogą tylko ci, którzy już w samorządzie pracowali. Rada Nadzorcza wyłania Zarząd i Komisję rewizyjną, do Zarządu wchodzi oprócz prezesa kierownicy wydziałów.

Seminarjum pułtuskie daje przykład pracy realnej, która jedynie daje gwarancję spełnienia zadań, powierzonych samorządowi. Pod tym względem różnią się nasze samorzady zasadniczo od samorządów szkół zachodnio-europejskich, gdzie często idea samorządowa

*) Kwestję dochodowości można także inaczej rozwiązać — przez opodatkowanie na rzecz centrali samorządów klasowych.

zamienia się w zabawę młodzieży w sądownictwo. Wyrazem tego niezrozumienia istotnych walorów samorządu jest jedna z ostatnich ankiet Międzynarodowego Biura wychowania w Genewie, która zajmuje się mało ważnymi pytaniami, jak przeprowadza się wybory szefów, czy każde dziecko może być szefem, jakie są sankcje karne, kto sędzi, czy cała klasa, czy specjalny trybunał.*)

Szkoda wielka, że o naszych bogatych doświadczeniach samorządowych tak mało znajduje się wzmianek w publikacjach pedagogicznych.

Na kogo spada ciężar kierownictwa pracy samorządowej? Organizacja szkolna powierza wypełnienie tych zadań wychowawcom klas i wychowawcom specjalnym, jako kuratorom poszczególnych organizacji z ramienia szkoły. Wychowawca klasowy ma zadanie podstawowe: wdrożenia do życia społecznego na terenie klasy. Zachodzi w związku z tem pytanie, kiedy to ma nastąpić i czy wychowawca może poprzestać na opiece nad organizacjami klasowymi.

Zagadnienie czasu, potrzebnego na pracę wychowawcy, jest zagadnieniem kapitalnej wagi, naogół lekceważonem. Wychodzi się przeważnie z założenia, że wychowawca klasy powinien czas potrzebny znaleźć. Już jednak obowiązki opieki zajmują wiele czasu — a cóż dopiero twórcza działalność wychowawcza! Wskutek tego ważna ta praca odbywa się często ukradkiem na lekcjach wychowawcy klasowego w atmosferze nerwowego pośpiechu (żeby jak najmniej czasu na lekcji utracić!). Cierpi na tem i nauczanie i działalność wychowawcza.

Jak możnaby temu zaradzić? Zarysowują się dwie drogi postępowania: trzeba albo przyznać wychowawcy klasowemu o jedną godzinę tygodniowo więcej na jego przedmiot albo przeznaczyć na cele wychowawcze specjalną lekcję. Oba sposoby wymagają świadczeń finansowych jako godziny nadliczbowe. Rozważyć należałoby jeszcze projekt, czy nie możnaby na ten cel obracać coraz to innej lekcji szkolnej.**) Wtedy wychowawca klasowy zamiast udzielać nauk według normalnego rozkładu zajęć spędziłby tę godzinę ze swoją klasą, obracając ją na cele wychowawcze.

*) Organizacją, zbliżoną do samorządu, jest instytucja t. zw. szefów klas, z którą zaznajomiłem się podczas zwiedzania szkół w Szwajcarii. W skład jej wchodzi, częściowo z nominacji, częściowo z wyboru kolegów delegacji klas starszych, którzy pod przewodnictwem dyrektora obradują nad zagadnieniami, związanymi z porządkiem w budynku szkolnym, nad organizowaniem uroczystości szkolnych i wycieczek. Delegacji klasowi są łącznikami między klasami a kierownikiem zakładu, przedstawiając szkole życzenia swych kolegów i zaznajamiając klasy z poleceniami szkoły. Zakres działania szefów klas jest wąski, związany głównie z wymogami porządku szkolnego. Ponieważ zebraniom przewodniczy dyrektor, nie jest ta instytucja organizacją samorządową. Niemniej jednak tam, gdzie u nas centrali samorządowej niema, możnaby z pożytkiem instytucję szefów klas, gdyż tworzy bądź jak bądź pewne przedstawicielstwo społeczności uczniowskiej.

**) Wychowawca uzyskiwałby w ten sposób godzinę ruchomą, zmieniającą się co tydzień według ustalonego zgóry porządku. W pierwszym więc np. tygodniu nauki przeznaczony na ten cel pierwszą lekcję w poniedziałek, w drugim pierwszą wtorkową i t. d., poczem przeszłoby się do lekcji drugich.

Na treść lekcji, poświęconej sprawom wychowawczym, powinny złożyć się *sprawy bieżące* klasy, jak administracja i organizacja życia samorządowego. Poszczególne jednostki organizacyjne mogą w tym czasie składać swe sprawozdania. Lekcje te wypełnić można nadto *pogadankami* na rozmaite tematy, zależnie od planu pracy wychowawcy klasowego. Metoda tych pogadanek — to znowu osobne zagadnienie wychowawcze. Wychowawca nie może pozbyć się broni t. zw. katechezy, zwłaszcza w zakładach otwartych, gdzie wpływ szkoły działa bezpośrednio tylko przez przeciąg czasu, ograniczony do godzin szkolnych. W zakładach zamkniętych, w których jest znacznie więcej sposobności do rozwijania aktywności społecznych, można rolę pogadanek, czy gawęd ograniczyć. Powinny one zresztą być utrzymane w formie dyskusyjnej, poprzedzane ewentualnie referatem ucznia. W ten sposób nawyki społeczne, zdobyte w pracy samorządowej, znajdują pogłębienie teoretyczne. Pogadanki, których tematy zmuszają ucznia do introspekcji, krzewią ważną dla kultury woli umiejętność autoanalizy (poznaj siebie samego).

Tematu do pogadanek dostarczą wychowawcy klasowemu, jak już zauważyłem, najrozmaitsze zagadnienia, związane z kulturą moralną i społeczną, a więc z obowiązkami *indywidualnymi, rodzinnymi, społecznymi, obywatelsko-państwowymi i ogólnoludzkimi*. Do pierwszych należałoby zaliczyć wartości takie, jak: wytrwałość, i cierpliwość, pracowitość, obowiązkowość i sumienność, opanowanie siebie (w najszerszym znaczeniu z uwzględnieniem postulatu wstrzemięźliwości płciowej), skromność (tępienie zarozumiałości), odwaga, w zestawieniu z bohaterstwem i brawurą, prawość, prawdomówność, odpowiedzialność, oszczędność. Bardzo liczny dział obowiązków rodzinnych, społecznych i zębiających się o nie obywatelsko-państwowych wymagałby omówienia następujących zagadnień: grzeczność w przeciwstawieniu do prostactwa i brutalności, wyrozumiałość, szacunek dla innych (poszanowanie pracy), uszanowanie uczuć religijnych, tolerancja, sprawiedliwość a krytycyzm, rycerskość, słowność, stanowczość, godność osobista, odwaga cywilna, miłość bliźniego, uczynność, ochrona słabszych (ochrona zwierząt), poszanowanie cudzej własności, koleżeńskość i solidarność, współpraca a współzawodnictwo, karność i odpowiedzialność społeczna (w przeciwstawieniu do anarchizmu społecznego), poszanowanie prawa, poszanowanie własności społecznej i państwowej, kult wielkich ludzi, patriotyzm (w przeciwstawieniu do szowinizmu), służba żołnierska,*) kultura obywatelsko - państwowa, postęp społeczny.

Wśród problemów ogólnoludzkich wysuwają się na pierwszy plan zagadnienia bohaterstwa narodów, solidarności międzynarodowej, prawa międzynarodowego, znaczenia i roli Ligi Narodów.

Wychowawca klasowy poninien również znaleźć czas na pogadanki, związane z t. zw. „*sztuką życia*“. Dział ten obejmuje między

*) Na moment ten należy zwrócić szczególniejszą uwagę. Wprowadzamy młodzież czynnie do zaszczytnej służby obywatelskiej, wcielając ją od kl. VI. do szeregów P. W., zaniedbujemy jednak rzecz ważną, mianowicie zapominamy ją poprzednio odpowiednio usposobić i przygotować drogą chociażby omawiania w klasach IV i V znaczenia P. W. dla Państwa.

innemi tematy: urządzenie życia osobistego, obcowanie z ludźmi, kultura towarzyska, pisanie listów, składanie życzeń, kondolencyj, umiejętność kierowania innymi, prowadzenie obrad. Absolwentom gimnazjum należałoby udzielić przed opuszczeniem przez nich murów szkolnych wskazówek, związanych z organizacją pracy i życia akademickiego we wyższych uczelniach.

Podany przegląd problemów wymaga częściowo uzupełnienia, częściowo rozwinięcia poszczególnych zagadnień, nie został on ujęty z punktu widzenia systematyki naukowej, nie uwzględniono w nim również punktu widzenia psychologicznego. Zastosowanie go w praktyce szkolnej musi być uzależnione od wieku i potrzeb młodzieży. Nie chodzi tu zresztą o systematyczne omawianie poruszanych tematów ani tem bardziej o wprowadzenie jakiejś szkolnej nauki moralności społeczno-państwowej. Wystąpią te kwestje niemal wszystkie w zorganizowanym na terenie szkoły życiu samorządowym. Jest to forma najodpowiedniejsza, gdyż zmusza młodzież do zajęcia stanowiska aktywnego. Ponieważ jednak niejednokrotnie zajdzie potrzeba pogłębienia pewnych doświadczeń samorządowych, a nadto zwrócenie uwagi na szczególnie ważne problemy, jakich w pewnych okresach życie zbiorowe nie dostarcza, powyższy wykaz ma być próbą zestawienia tych zagadnień. Jeżeli przystąpimy w praktyce do omawiania jednego z nich, nie zaczniemy np. od definicji rycerskości (zwłaszcza na niższym stopniu nauki), lecz nawiążemy czyto do konkretnego wypadku, czy do przeżyć dzieci, czy też do odpowiedniej lektury. Nie zachodzi więc obawa, że wprowadzi się w ten sposób nudne moralizowanie.

Do zadań wychowawcy winno nadto należeć omawianie z klasą *współczesnych ważniejszych wydarzeń*, przyczem dobór ich musi być przystosowany do wieku młodzieży. Uważam, że jeżeli np. w obecnej chwili odbywa się wielka debata polityczna w Genewie nad rozbrojeniem, jeżeli równocześnie na Dalekim Wschodzie rozgrywa się konflikt japońsko-chiński, godzący w podstawy Ligi Narodów, nie powinno się czekać tak długo na oświetlenie tego problemu, aż nauczyciel historii upora się z kursem historii nowożytnej i do tego zagadnienia przystąpi. Tak samo — gdy chodzi o aktualną obecnie dla państwa budowę kolei Górny Śląsk—Gdynia, nie można odsunąć omówienia tego problemu aż do momentu, kiedy w kursie geografji będzie wzmianka o znaczeniu dostępu Polski do morza. Tematów podobnych z najrozmaitszych dziedzin przynosi życie bardzo dużo. Rzeczą wychowawcy będzie wprowadzenie młodzieży w te ważne zagadnienia współczesnego życia.

Powierzenie tych problemów wychowawcom może być zakwestjonowane przez tych, którzyby chcieli obowiązek ten złożyć na barki fachowców. Przedstawicielem jednak pewnego przedmiotu, krępowanym programem nauki, niełatwo jest odbiegać od wytyczonego programu pracy, podejście ich do zagadnień jest inne, czysto naukowe, gdy w proponowanym przeze mnie omawianiu spraw aktualnych na lekcjach, poświęconych sprawom wychowawczym, chodzi raczej o zajęcie stanowiska informacyjnego w stosunku do wciąż płynnej rzeczywistości, której objawów nie można jeszcze w chwili bieżącej ująć naukowo.

W związku z pogadankami trzeba zaznaczyć, że co do ich roli opinie pedagogów nie są uzgodnione. Jedni — jak Förster — należą do ich gorących rzeczników, ostro występuje przeciw nim Andreesen, dyrektor jednej ze szkół niemieckich średnich na wsi (szkoły połączonej z internatem, posiadającej bogato rozwinięty samorząd). Andreesen chciałby wychowanie moralne oprzeć jedynie na działaniu etycznym. Osia tej kwestji jest zagadnienie, czy drogą oddziaływania intelektualnego można wywierać wpływ na kształtowanie woli. Wśród psychologów zaznaczają się także znaczne różnice zdań. Niektórzy z nich (Thorndike) zaprzeczają, jakoby naszymi czynami kierowały idee (*video meliora, deteriora sequor*), nie można jednak przejść do porządku dziennego nad faktem, że poglądy moralne odgrywają wielką rolę w życiu człowieka. Świadomość obowiązku jest — jak się wyraża Claparède w swojej Psychologii — wynikiem rozkazu przyjętego i zaakceptowanego przez jednostkę.

Ogromne znaczenie ma czynnik uczuciowy (uczucia inspirują czynny), dlatego pogadanki, trafiające do psychiki wychowanka poprzez sferę uczuciową, są środkiem, mającym uzasadnienie psychologiczne. Należy tylko wyjść z sytuacji realnej, bezwarunkowo unikać suchego moralizowania, kazać przemawiać przykładom.

Odpowiednia literatura wychowawcza jest jeszcze uboga. Odnosną bibliografię zestawił Jerzy Ostrowski w swej „Żywej Szkole”. Jeżeli chodzi o zagadnienia aktualne, trzeba sięgnąć do poważnej prasy codziennej i do tygodników. Należałoby także wyzyskać pisma dla młodzieży.

Mówiąc o kulturze moralnej i społeczno-państwowej, niepodobna nie wspomnieć o czynnikach, które w sposób nietylę aktywny, ile *bierny*, na tę kulturę oddziałują. Mam tu na myśli porządek w budynku szkolnym, rozkład dnia szkolnego, systematyczność pracy i t. p. Jednym ze szczególnie ważnych czynników jest osobowość nauczyciela (oddziaływanie przez przykład).

Wszystkie te czynniki łącznie, tak czynne jak i bierne, a więc samorząd klasowy, międzyklasowy i ogólno-szkolny, pogadanki na lekcjach wychowawcy klasowego, porządek w budynku szkolnym i porządek pracy szkolnej, wprowadzając młodzież w świat kultury moralnej i społeczno-państwowej, realizują tem samem drogą aktywną, drogą wytwarzania odpowiednich przyzwyczajeń i pogłębiania względnie rozwijania odpowiednich skłonności, drogą nie pozbawioną jednakże waloru oddziaływania osobowości nauczyciela, przykładu i słowa mówionego bądź też pisanego, tak ważny dla nas *postulat wychowania państwowego*. Poruszanie tego problemu wyłącznie tylko w związku z nauczaniem poszczególnych przedmiotów nie może wystarczyć do wyrobienia w dostatecznej mierze uświadczenia i poczucia państwowego, zwłaszcza w znaczeniu *czynnej, twórczej pracy dla państwa*.

Duże znaczenie wychowawcze posiadają dla szkół miejskich ich *osiedla wiejskie*. Instytucje te są bardzo rozpowszechnione w Niemczech. U nas dotychczas dopiero trzy gimnazja warszawskie (I. Gimnazjum miejskie, Gimnazjum prywatne im. Zamoyskiego

i Gimnazjum prywatne im. Reja) posiadają swoje osiedla na wsi. W budynkach na ten cel przeznaczonych, otoczonych zazwyczaj ogrodami, znajdują się sale wykładowe, reakcyjne, jadalnie i sypialnie. Do osiedli tych wyjeżdżają kolejno poszczególne klasy z wychowawcami (zwykle każdej klasie towarzyszy nadto jeden nauczyciel) i spędzają tam tydzień do dwóch tygodni. Praca zdala od miasta, wśród pięknej przyrody w bezpośrednim z nią zetknięciu, posiada nie ocenione wartości wychowawcze zwłaszcza, że osiedle takie jest pewną kompensatą walorów wychowawczych życia internatowego. Nasze zakłady państwowe z powodów finansowych nieprędko będą mogły zorganizować własne osiedla.

Twórcza praca wychowawcza wymaga dokładnie przemyślanego planu. Planem ramowym dla całego zakładu winna się zająć Rada Wychowawców, ustalając ogólne wytyczne, dyktowane potrzebami szkoły. Ramy ogólne wypełniają wychowawcy, zależnie od potrzeb swych klas. Plan ten będzie mógł ulegać odpowiednim zmianom, podobnie jak zmienną jest rzeczywistość, na której potrzebach pragniemy pracę swoją oprzeć. Środkiem, ułatwiającym ustalenie planu są wychowawcze konferencje klasowe, wydobywające na jaw rozmaite potrzeby wychowawcze klasy. Plan wychowawczy winien również objąć organizację międzyklasową i ogólnoszkolną, których działalność jest często nieprzemyślana na dłuższy okres czasu i powierzona przypadkowi. W związku z tem wypada się również zastanowić, kiedy znaleźć czas, *potrzebny na te organizacje*. Czy również poświęcić na ten cel godzinę przedpołudniową, odrywając kolejno rozmaite lekcje szkolne, czy przenieść pracę organizacyjną na popołudnie. Jeżeli wybierzemy sposób drugi, zauważyć należy, że jest on łatwiejszy do zrealizowania w miastach mniejszych, trudniej przedstawia się sprawa w miastach większych ze względu na odległości. W obu wypadkach nastęrcza trudności młodzież dojeżdżająca. Planowo prowadzona praca organizacyjna młodzieży wymaga z jej strony dodatkowego wysiłku, powstaje więc problem, czy nie wywoła to przeciążenia, lub nie odbije się ujemnie na nauce. Jeżeliby odpowiedź na to pytanie miała wypaść twierdząco, nasuwa się zagadnienie, czy nie należałoby poszukać sposobu częściowego odciążenia młodzieży w nauce.

Trzecia dziedzina pracy wychowawczej w szkole, to współpraca z domem. Zagadnienie powyższe zostało w ostatnich czasach dość szeroko omówione w naszej literaturze pedagogicznej. Mogę więc ograniczyć się do naszkicowania problemów organizacyjnych.

Już obowiązek opieki wychowawczej wymaga porozumiewania problemów organizacyjnych.

Już obowiązek opieki wychowawczej wymaga porozumiewania się z rodzicami. Wspomniana poprzednio ankieta informacyjna wśród rodziców może być jednym z pierwszych sposobów zadzierżgnięcia kontaktu z rodzicami. Największą wartość przypisać należy *rozmowom indywidualnym*. W tym celu każdy wychowawca klasowy winien mieć stałą godzinę przyjęć w tygodniu. Ponieważ na Pomorzu współpraca domu ze szkołą pozostawia jeszcze wiele do

życzenia, trzeba przyzwyczajać rodziców do idei kolaboracji i do szkoły wzywać. Naogół bowiem niewezwani, nie przyjdą wcale. Rozmowy indywidualne oprócz poruszenia spraw, związanych z poszczególnymi uczniami, dają wychowawcy sposobność do zainteresowania rodziców zagadnieniami wychowawczymi klasy i szkoły.

Zwolennicy współpracy domu ze szkołą, wysuwając postulat koncentracji wysiłków obu instytucyj wychowujących, podają jako główny argument *potrzebę uzgodnienia opinij* i podkreślają słusznie, że przy każdym twórczym wysiłku, potrzebny jest *krytycyzm*, opierający się na obserwacji faktów przez innych. Krytycyzm ten w stosunku do szkoły reprezentuje dom. Trzeba więc znaleźć odpowiednią płaszczyznę zetknięcia się obu opinij wychowawczych, i to taką, żeby dom był zmuszony do poruszania problemów pedagogicznych nie ze stanowiska wyłącznie własnych zainteresowań (a więc poszczególnych wychowanków) lecz założenia ogólnego. Nie jest to rzeczą łatwą, gdyż rodzice, pedagogicznie nieuświadomieni, a tych mamy bardzo duży procent, widzą w szkole, wtedy zwłaszcza, gdy powstaje konflikt między nią a domem, czynnik, przeszkadzający im w osiągnięciu tych celów, jakie dla swych dzieci ustalili, a więc czynnik wrogi. Jeżeli zaś chodzi o rodziców pedagogicznie uświadomionych, to ci są przeważnie zazdrośni o swoje wpływy i pragnęliby funkcje wychowawcze zatrzymać w swoim ręku, ograniczając szkołę do działalności nauczającej. Zarówno pierwsze jak i drugie stanowisko staje się *źródłem egocentryzmu*, a tymczasem szkole zależy przede wszystkim na *ogólnej opinji domu*, na opinji, niepodyktowanej względami osobistymi. Trzeba więc dokonać zmiany nastawienia domu, gdyż od tego zawisła owocność współpracy. Wymaga to także ze strony szkoły pozbycia się przesadnie często wrażliwości na krytykę domu. Szkoła obawia się ujawnienia tej krytyki, choć istnieje ona oddawna i jest nawet ważnym probierzem pracy szkoły. Współpraca domu ze szkołą zmierza właśnie do ujęcia jej we właściwe łożysko.

Terenem zetknięcia się domu ze szkołą celem omówienia spraw ogólnych są *zebrania rodzicielskie i zrzeczenia rodziców*. Co do zebrań, doświadczenie poucza, że konferencje ogólne, w których biorą udział wszyscy rodzice, nie wytwarzają atmosfery, sprzyjającej swobodnemu wypowiedzeniu się. Należy więc je ograniczyć co najwyżej do konferencyj o charakterze informacyjnym, a więc takich, podczas których szkoła pragnie zaznajomić dom rodzicielski ze swemi zarządzeniami i życzeniami, odnoszącemi się do całego zakładu. Jednak i w tym wypadku, jeżeli zależy nam na poznaniu opinij rodziców, lepiej jest uczynić to na zebraniu mniejszych grup, bądź rodziców klas poszczególnych, bądź grup klas (najniższych, średnich, najstarszych). Zebrania takie są najbardziej celowe. Wyrazem tego jest między innymi fakt, że w niektórych zakładach niezależnie od organizacji rodzicielskiej ogólno-szkolnej, istnieją t. zw. *patronaty klasowe*, mające na celu opiekę nad poszczególnymi klasami. Delegaci tych patronatów wchodzi do zarządu ogólno-szkolnego zrzeczenia rodzicielskiego.

Treść klasowych zebrań rodzicielskich może być rozmaita. Jeden rodzaj stanowi wspomniana konferencja *informacyjna*. Jest ona

szczególnie potrzebna dla rodziców klasy pierwszej niedługo po rozpoczęciu nauki celem powiadomienia o przepisach szkolnych i metodach pracy.

Wielkiem zainteresowaniem cieszą się zebrania klasowe, podczas których wychowawcy podają ogólną charakterystykę powierzonej sobie młodzieży i zaznajamiają rodziców ze swą działalnością wychowawczą. Jest to również typ zebrań charakteru informacyjnego.

Drugi typ tworzą zebrania *dyskusyjne*, poświęcone omawianiu zagadnień pedagogicznych, związanych z życiem klasy i szkoły. Problemy te podaje się w formie referatów nauczycieli ewentualnie rodziców; unikać tylko trzeba tematów oderwanych od rzeczywistości szkolnej, gdyż nie wywołują one wśród ogółu rodziców należytego zainteresowania i nie skłaniają ich do wypowiedzania swego zdania.

Jak ważną rolę odgrywają takie zebrania w krzewieniu kultury pedagogicznej wśród mas, stojących u nas naogół jeszcze na niskim poziomie, nie trzeba specjalnie podkreślać.

Zebrań dyskusyjnych, związanych z omawianiem problemów pedagogicznych, nie należy łączyć z konferencjami wywiadowczymi. Konferencja wywiadowcza nastawia bowiem rodziców jednostronnie, a poruszone obecnie tematy służą do zainteresowania ogólnymi problemami zakładu.

Częstość tych zebrań powinna być w zasadzie zależna od rzeczywistych potrzeb, a inicjatywa wychodzić może nie tylko ze strony szkoły, lecz także ze strony rodziców. Należy przytem pamiętać o tem, żeby nie zniechęcać domu zbyt wielką ilością sesyj; cyfra ich ogólna w roku nie powinna przekraczać 3—4, nie wliczając w to konferencyj wywiadowczych. Na sesjach należy sprawdzać obecność rodziców drogą wykładania listy.

Zebrania rodzicielskie klasowe, międzyklasowe i ogólno-szkolne, z porządkiem obrad, uwzględniającym tematy pedagogiczne, tworzą również dobrą przeciwwagę pracy zarządów zrzeszeń rodzicielskich, zawojowanych zwykle troskami materialnymi zakładów i poświęcających wskutek tego jedynie uwagę zagadnieniom natury administracyjnej. *Metoda pracy* nad zbliżeniem domu i szkoły wymaga wielkiej znajomości ludzi, taktu i wyrobienia.

Zamykając ten szkicowo ujęty program pracy wychowawczej szkoły, pragnę zaznaczyć, że jest to program, którego realizacja wymaga dłuższego czasu. Powstaje więc zagadnienie, które z poruszonych zadań wychowawczych należałoby postawić na naczelnem miejscu. Bez wątpienia należałoby zacząć od zmiany metod nauczania w kierunku jego uaktywniania i uspołeczniania. Opieka wychowawcza nad dzieckiem i współpraca domu ze szkołą, to drugi kolei najważniejszy problem. Twórcza praca wychowawcza będzie tym końcowym etapem, do którego powinniśmy dążyć. Niewolno jednak zapominać, że wszystkie te działy stanowią jedność strukturalną i ściśle odgraniczyć ich nie można.

Na zakończenie podkreślam jeszcze jeden czynnik, który w organizacji pracy wychowawczej ma decydujące znaczenie: jest to czynnik

natury i racjonalnej, czynnik *entuzjazmu* nauczyciela. Bez głębokiej wiary w wartości wychowawcze szkoły u wykonawców jednej z najważniejszych funkcji państwowych, jaką jest wychowanie przyszłego obywatela, program pracy wychowawczej nie da się urzeczywistnić.

98.

Wydawnictwa.

Wyszły z druku następujące prace **Dr. Rudolfa Taubenszlaga** (Łódź, ul. Magistracka 29):

1. Reforma szkoły średniej ogólnokształcącej.
2. Samorząd uczniowski, jako czynnik wychowania społecznego.

Podstawy teoretyczne i ideowe harcerstwa zawarte są w książkach: 1. Piasecki-Schreiber: Harce Młodzieży Polskiej, 2. Sedlaczek: Szkoła Harcerza, 3. Sedlaczek: System zastępowy, 4. Kamiński: Antek Cwaniak — specjalnie dla męskich drużyn zuchów, 5. Tworkowska: Zastęp Harcerek; technika harcerska, 6. Wyrobek: Vade mecum, 7. Wyrobek: Harcerz w polu, 8. Glass: Książeczka Harcerza; organizacja, 9. Rocznik Harcerski na rok 1928. Na szczególne podkreślenie zasługuje książka: Baden-Powell'a — wskazówki dla skautmistrzów. Pozatem winno się prenumerować „Harcmistra“, „Skrzydła“ i „Na tropie“.

Nakładem Książnicy-Atlas (Lwów. Czarnieckiego 12) wydano mapę: **E. Romer: Stosunki polityczne i komunikacyjne świata.** Podz. na równiku 1:25,000.000. Rozmiary 194×130 cm. 4 arkusze, cena zł. 72.—

Wojskowy Instytut Naukowo-Wydawniczy wydał podręcznik p. t. „**Boks**“ por. K. Laskowskiego (cena 3 zł. 50 gr.).

Podręcznik ten zaleca się nabyć dla oddziałów i hufców szkolnych przysposobienia wojskowego w związku z wprowadzeniem w nich nauki boksu.

Tenże Instytut wydał podręcznik sportowy „**Nawigacja Jachtowa**“ gen. bryg. M. Zaruskiego (cena 5 zł.).

Podręcznik ten zaleca się nabyć dla wszystkich organizacji i klubów sportowych, mających możliwość uprawiania żeglarstwa. Zamówienia należy kierować do Księgarni Głównej Wojskowej w Warszawie, ul. Krak. Przedmieście.

Nakładem Drukarni Mieszczańskiej w Poznaniu ukazały się dwie bibliograficzne broszury **Dr. Stefana Frycza**, a mianowicie: I. **Dzieci i Młodzież — Rodzice — Wychowawcy — Nauczyciele — Szkoła w zwierciadle literatury pięknej**, oraz II. **Dzieci i młodzież w świetle nauki, praktyki i prawa.**

Związek Teatrów Ludowych — Warszawa, Kopernika 30 podaje do wiadomości, że dotychczasowy płatny funkcjonariusz związku p. Klemens Derc, przestał być pracownikiem Związku z dniem 29-go kwietnia 1932 r.

Jednocześnie Związek komunikuje, że ani z nowopowstałą spółdzielnią p. n. „Samopomoc Teatralna“, ani z wydawanem przez tę spółdzielnię piśmie p. t. „Przegląd sztuk do grania“, redagowanem przez p. Klemensa Derca, nie ma nic wspólnego.

Kierownikiem Związku Teatrów Ludowych od 1 grudnia 1931 r. jest p. **Tadeusz Malinowski**, instruktorką artystyczną jest po dawnemu p. **Jadwiga Turowiczówna**, kierowniczką Państwowej Szkoły Dramatycznej.

Przy sposobności Związek Teatrów Ludowych przypomina, że prowadzi:

1. Dział poradnictwa fachowego w zakresie teatru ludowego i amatorskiego;
2. Dział księgarski dostarcza wydawnictwa dotyczące się pracy teatrów ludowych, sztuki sceniczne, przybory do charakteryzacji i t. p.;
3. Bogato wyposażoną wypożyczalnię strojów ludowych, historycznych, jasełkowych i t. p.

CENA OGŁOSZEŃ: cała strona — 100 zł, $\frac{1}{2}$ strony — 50 zł, $\frac{1}{4}$ strony 25 zł
drobniejsze ogłoszenia — 20 gr od wyrazu. — Dla organizacji nauczycielskich
zniżka 50%. — Ogłoszenia umieszcza się po zapłaceniu należności zgóry.

Nakładem Wydawn. Dziennika Urzędowego Kuratorjum Okr. Szkoln. Pomorskiego

Drukiem Drukarni Spółdzielczej w Toruniu.